

Inspiron 24 5000

Setup and Specifications

Computer Model: Inspiron 24-5488
Regulatory Model: W12C
Regulatory Type: W12C007



Notas, precauciones y avisos



NOTA: Una NOTA indica información importante que le ayuda a hacer un mejor uso de su producto.



PRECAUCIÓN: Una PRECAUCIÓN indica la posibilidad de daños en el hardware o la pérdida de datos, y le explica cómo evitar el problema.



AVISO: Un mensaje de AVISO indica el riesgo de daños materiales, lesiones corporales o incluso la muerte.

Copyright © 2017 Dell Inc. o sus filiales. Todos los derechos reservados. Dell, EMC, y otras marcas comerciales son marcas comerciales de Dell Inc. o de sus filiales. Puede que otras marcas comerciales sean marcas comerciales de sus respectivos propietarios.

2017 - 07

Rev. A02

Contents

Configure el equipo.....	5
Vistas.....	11
Parte frontal.....	11
Derecha.....	12
Izquierda.....	13
Parte posterior.....	14
Inclinación.....	15
Especificaciones.....	17
Información del sistema.....	17
Dimensions and weight.....	17
Memory.....	18
Puertos y conectores.....	18
Comunicaciones.....	19
Audio.....	19
En almacenamiento.....	19
Lector de tarjetas multimedia.....	20
Cámara.....	20
Soporte de pared VESA.....	20
Adaptador de alimentación.....	20
Pantalla.....	21
Video.....	22
Soporte.....	22
Entorno del equipo.....	22



Getting help and contacting Dell..... 24
Self-help resources.....24
Contacting Dell.....25

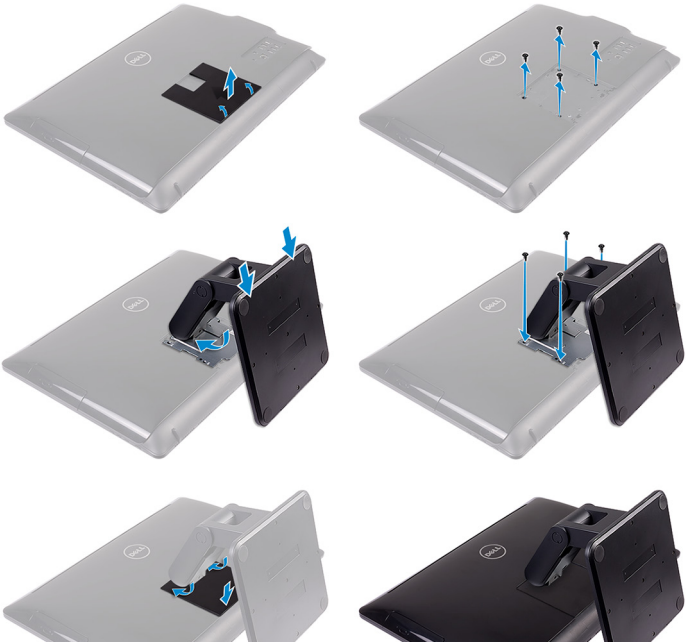


Configure el equipo

- 1 Montaje del soporte.
 - Soporte en pedestal



- Soporte articulado



- 2** Configure el teclado y el mouse.
Consulte la documentación que se envía con el teclado y el mouse.



- 3** Conecte el adaptador de alimentación.
- Soporte en pedestal



- Soporte articulado

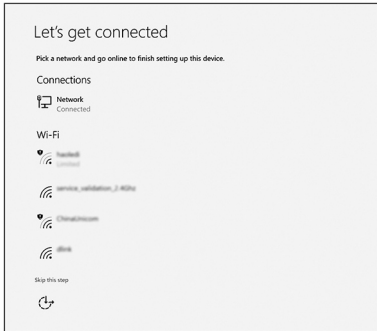


- 4 Presione el botón de encendido.

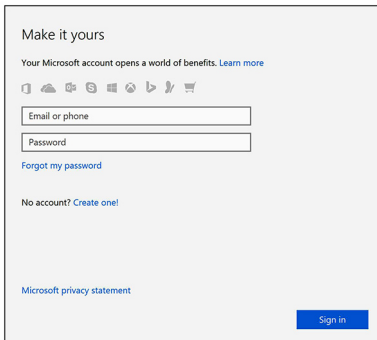


5 Siga las instrucciones que aparecen en la pantalla para completar la configuración de Windows.

a) Establezca la conexión con una red.



b) Inicie sesión en su cuenta de Microsoft o cree una cuenta local.



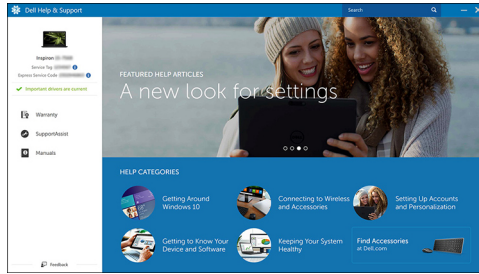
6 Explore los recursos de Dell en el escritorio.

Tabla 1. Localice aplicaciones Dell



Registre el equipo

Asistencia y soporte técnico de Dell

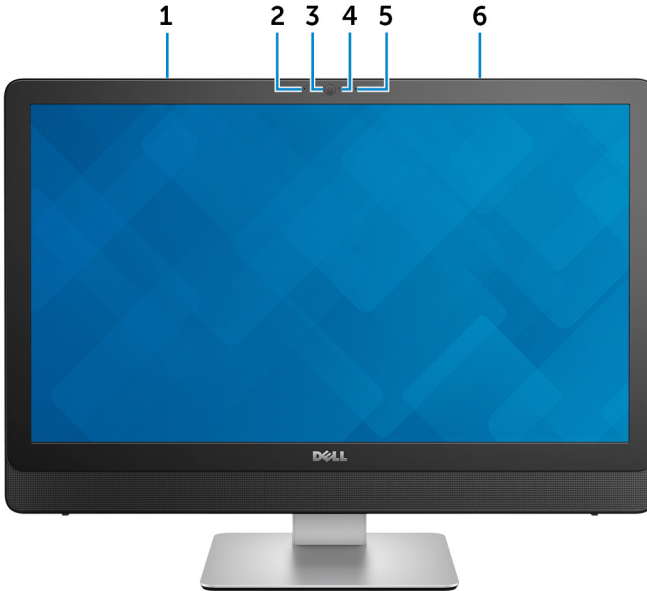


SupportAssist: compruebe y actualice el equipo



Vistas

Parte frontal



- 1 Micrófono izquierdo (pantalla táctil)**
Proporciona entrada de sonido digital para grabaciones de audio y llamadas de voz.
- 2 Micrófono izquierdo (pantalla no táctil)**
Proporciona entrada de sonido digital para grabaciones de audio y llamadas de voz.
- 3 Cámara**
Permite chatear por vídeo, capturar fotos y grabar vídeos.
- 4 Indicador luminoso de estado de la cámara**
Se enciende cuando la cámara está en uso.

5 **Micrófono derecho (pantalla no táctil)**

Proporciona entrada de sonido digital para grabaciones de audio y llamadas de voz.

6 **Micrófono derecho (pantalla táctil)**

Proporciona entrada de sonido digital para grabaciones de audio y llamadas de voz.

Derecha



1 **Unidad óptica**

Lee de CD y DVD, y escribe en ellos.

2 **Botones de control de brillo (2)**

Presiónelos para aumentar o disminuir el brillo de la pantalla.


3 **Botón de apagado de pantalla**

Mantenga pulsado para apagar la pantalla; presione de nuevo para encender la pantalla.

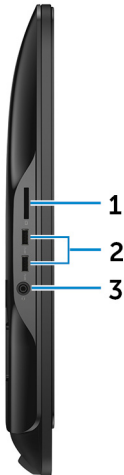
4 **Botón de encendido**

Presiónelo para encender el equipo si está apagado, en estado de suspensión o en estado de hibernación.

Presiónelo para poner el equipo en modo de suspensión si está encendido.
Manténgalo presionado durante 4 segundos para forzar el apagado el equipo.

 **NOTA:** Puede personalizar el comportamiento del botón de encendido en Power Options (Opciones de energía). Para obtener más información, consulte *Yo y mi Dell* en support.dell.com/support/manuals.

Izquierda



1 Lector de tarjetas multimedia

Lee de y escribe en tarjetas multimedia.

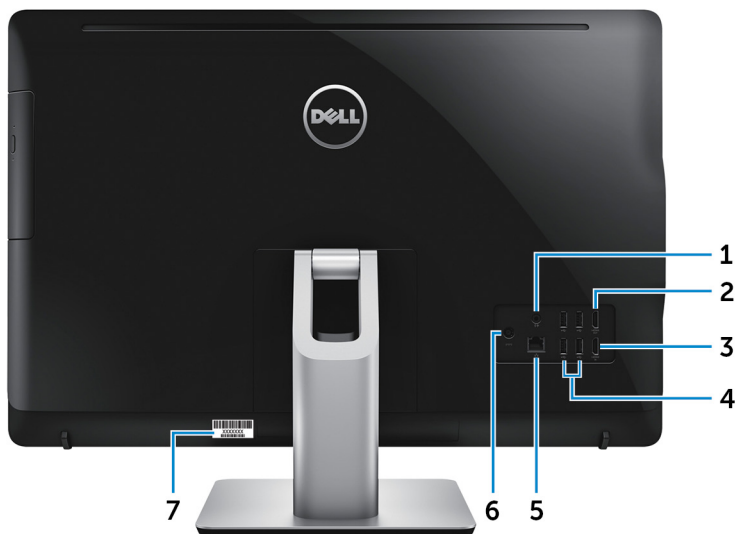
2 Puertos USB 3.0 (2)

Conecte periféricos como dispositivos de almacenamiento e impresoras. Permite la transferencia de datos a una velocidad de hasta 5 Gb/s.

3 Puerto para auriculares

Conecte los auriculares o un casco (combinado de auriculares y micrófono).

Parte posterior



1 Puerto de salida de audio

Conecte dispositivos de salida de audio como altavoces, amplificadores, etc.

2 Puerto HDMI de salida

Conecte una TV u dispositivo con entrada HDMI. Proporciona salida de audio y vídeo.

3 Puerto HDMI de entrada

Conecte una consola de juegos, reproductor Blu-ray u otros dispositivos habilitados con HDMI de salida.

4 Puertos USB 2.0 (4)

Conecte periféricos como dispositivos de almacenamiento e impresoras. Permite la transferencia de datos a una velocidad de hasta 480 Mb/s.

5 Puerto de red

Conecte un cable Ethernet (RJ45) de un router o un módem de banda ancha para acceso a la red o a Internet.

6 **Puerto del adaptador de alimentación**

Conecte un adaptador de alimentación para suministrar energía al equipo.

7 **Etiqueta de servicio**

La etiqueta de servicio es un identificador alfanumérico único que permite a los técnicos de servicio de Dell identificar los componentes de hardware del equipo y acceder a la información de la garantía.

Inclinación

Soporte en pedestal



Soporte articulado





Especificaciones

Información del sistema

Tabla 2. Información del sistema

Modelo del equipo	Inspiron 24-5488
Procesador	Intel Core Serie i5/i7 de 7. ^a generación
Conjunto de chips del sistema	H110

Dimensions and weight

Table 3. Dimensions and weight

	Touchscreen	Non-touchscreen
Height	385.33 mm (15.17 in)	
Width	576.62 mm (22.70 in)	
Depth	38.20 mm (1.50 in)	39.30 mm (1.55 in)
Weight (maximum)		
Without stand	6.98 kg (15.39 lb)	5.89 kg (12.99 lb)
With pedestal stand	8.30 kg (18.30 lb)	7.11 kg (15.67 lb)
With articulating stand	9.88 kg (21.78 lb)	8.68 kg (19.14 lb)



NOTE: The weight of your computer varies depending on the configuration ordered and the manufacturing variability.



Memory

Table 4. Memory specifications

Slots	Two DIMM slots
Type	Dual-channel DDR3L
Speed	Up to 1600 MHz
Configurations supported	4 GB, 8 GB, 12 GB, and 16 GB

Puertos y conectores

Tabla 5. Especificaciones de puertos y conectores

Externos:

Red	Un puerto RJ45
USB	<ul style="list-style-type: none">• Cuatro puertos USB 2.0• Dos puertos USB 3.0
Audio/Vídeo	<ul style="list-style-type: none">• Un puerto para auriculares• Un puerto de salida de audio• Un puerto HDMI de salida• Un puerto HDMI de entrada

Tabla 6. Especificaciones de puertos y conectores

Internos:

Tarjeta M.2	Una ranura M.2 para tarjeta combinada WLAN y Bluetooth
-------------	--



Comunicaciones

Tabla 7. Especificaciones de comunicación

Ethernet	Controladora Ethernet de 10/100/1000 Mb/s integrada en la placa base
Wireless (Inalámbrica)	<ul style="list-style-type: none">• Wi-Fi 802.11ac• Wi-Fi 802.11b/g/n• Bluetooth 4.0

Audio

Tabla 8. Características de audio

Controladora	Realtek ALC3661 con Waves Maxx Audio Pro
Altavoces	2
Salida de altavoces	<ul style="list-style-type: none">• Promedio: 3 W• Pico: 3,5 W
Micrófono	Micrófono digital doble
Controles de volumen	Menús de programa

En almacenamiento

Tabla 9. Especificaciones de almacenamiento

Interfaz	<ul style="list-style-type: none">• SATA 3 Gb/s para unidad óptica• SATA 6 Gb/s para unidad de disco duro
Unidad de disco duro	Una unidad de 2,5 pulgadas
Unidad óptica	Una unidad DVD+/-RW de 9,5 mm



Lector de tarjetas multimedia

Tabla 10. Especificaciones del lector de la tarjeta multimedia

Tipo	Una ranura 4 en 1
Tarjetas compatibles	<ul style="list-style-type: none">• Tarjeta SD• MultiMediaCard (MMC)• Tarjeta SD de capacidad extendida (SDXC)• Tarjeta SD de alta capacidad (SDHC)

Cámara

Tabla 11. Especificaciones de la cámara

Solución	<ul style="list-style-type: none">• Imagen fija: 2,0 megapíxeles• 1280 x 720 (HD) a 30 fps
Ángulo de visión en diagonal	74 grados

Soporte de pared VESA

Tabla 12. Especificaciones del soporte de pared VESA

Tipo	VESA MIS-D, 100, C
Patrón del montaje de orificios	100 X 100 mm
Tipo de tornillo	M4
Espacio libre mínimo de la pared	20 mm (0,79 pulg.)

Adaptador de alimentación

Tabla 13. Especificaciones del adaptador de alimentación

Tipo	<ul style="list-style-type: none">• 90 W
------	--

- 130 W

Intervalo de temperatura:

En funcionamiento	De 0 °C a 40 °C (de 32 °F a 104 °F)
Almacenamiento	De -40 °C a 70 °C (de -40 °F a 158 °F)
Voltaje de entrada	De 100 VCA a 240 VCA
Frecuencia de entrada	De 50 Hz a 60 Hz
Corriente de entrada (máxima)	2,50 A
Corriente de salida (continua)	4,62 A/6,70 A
Tensión nominal de salida	19,50 V CC

Pantalla

Tabla 14. Especificaciones de la pantalla

Tipo	<ul style="list-style-type: none"> • Pantalla táctil FHD de 23,8 pulgadas • Pantalla no táctil FHD de 23,8 pulgadas
Resolución (máxima)	1920 x 1080
Separación entre píxeles	0,2745 mm x 0,2745 mm
Frecuencia de actualización	60 Hz
Controles	El brillo se puede controlar mediante los botones de aumentar/disminuir el brillo de la pantalla.
Dimensiones:	
Altura	317,40 mm (12,50 pulg.)
Anchura	543 mm (21,38 pulg.)
Diagonal	604,52 mm (23,80 pulg.)



Video

Table 15. Video specifications

Controller:

Integrated	Intel HD Graphics 630
Discrete	Nvidia GeForce 930MX

Memory:

Integrated	Shared system memory
Discrete	4 GB GDDR3

Soporte

Tabla 16. Soporte

	Pedestal	Articulado
Altura	215,20 mm (8,47 pulg.)	205,28 mm (8,08 pulg.)
Anchura	225,42 mm (8,87 pulg.)	250 mm (9,84 pulg.)
Profundidad	205,60 mm (8,09 pulg.)	226,46 mm (8,92 pulg.)

Entorno del equipo

Nivel de contaminación transmitido por el aire: G1 según se define en ISA-S71.04-1985

Tabla 17. Entorno del equipo

	En funcionamiento	En almacenamiento
Intervalo de temperatura	De 0 °C a 35 °C (de 32 °F a 95 °F)	De -40 °C a 65 °C (de -40 °F a 149 °F)
Humedad relativa (máxima)	Del 10 % al 90 % (sin condensación)	Del 0 % al 95 % (sin condensación)
Vibración (máxima)*	0,66 GRMS	1,30 GRMS



	En funcionamiento	En almacenamiento
Impacto (máximo)	110 G [†]	160 G [‡]
Altitud (máxima)	De -15,2 m a 3048 m (de -50 ft a 10 000 ft)	De -15,2 m a 10 668 m (de -50 ft a 35 000 ft)

* Medido utilizando un espectro de vibración aleatoria que simula el entorno del usuario.

† Medido utilizando un pulso de media onda sinusoidal durante 2 ms cuando el disco duro está en uso.

‡ Medido utilizando un pulso de media onda sinusoidal durante 2 ms cuando la unidad de disco duro se encuentra parada.



Getting help and contacting Dell

Self-help resources

You can get information and help on Dell products and services using these self-help resources:

Table 18. Self-help resources

Information about Dell products and services

www.dell.com

Dell Help & Support app



Get started app



Accessing help

In Windows search, type **Help** and **Support**, and press Enter.

Online help for operating system

www.dell.com/support/windows

www.dell.com/support/linux

Troubleshooting information, user manuals, setup instructions, product specifications, technical help blogs, drivers, software updates, and so on.

www.dell.com/support

Dell knowledge base articles for a variety of computer concerns.

- 1 Go to www.dell.com/support.
- 2 At the top-right corner, type the subject or keyword in the **Search** box.
- 3 Click **Search** to retrieve the related articles.

Learn and know the following information about your product:

See *Me and My Dell* at www.dell.com/support/manuals.

- Product specifications



- Operating system
- Setting up and using your product
- Data backup
- Troubleshooting and diagnostics
- Factory and system restore
- BIOS information

To locate the *Me and My Dell* relevant to your product, identify your product through one of the following:

- Select **Detect Product**.
- Locate your product through the drop-down menu under **View Products**.
- Enter the **Service Tag number** or **Product ID** into the search bar.

Contacting Dell

To contact Dell for sales, technical support, or customer service issues, see www.dell.com/contactdell.



NOTA: Availability varies by country and product, and some services may not be available in your country.



NOTA: If you do not have an active internet connection, you can find contact information on your purchase invoice, packing slip, bill, or Dell product catalog.

