

Inspiron 24 5000

服务手册



注意、小心和警告

 **注:** “注意” 表示帮助您更好地使用该产品的重要信息。

 **小心:** “小心” 表示可能会损坏硬件或导致数据丢失，并告诉您如何避免此类问题。

 **警告:** “警告” 表示可能会导致财产损失、人身伤害甚至死亡。

章 1: 拆装计算机内部组件之前	8
开始之前	8
安全说明.....	8
建议工具.....	9
螺钉列表.....	9
章 2: 拆装计算机内部组件之后	11
章 3: 技术概览	12
计算机内部视图.....	12
系统板组件	13
章 4: 卸下后盖	14
步骤.....	14
章 5: 装回后盖	15
步骤.....	15
章 6: 卸下支架	16
前提条件.....	16
步骤.....	16
章 7: 装回支架	17
步骤.....	17
完成条件.....	17
章 8: 卸下硬盘驱动器。	18
前提条件.....	18
步骤.....	18
章 9: 装回硬盘驱动器	20
步骤.....	20
完成条件.....	20
章 10: 卸下内框架	21
前提条件.....	21
步骤.....	21
章 11: 装回内框架	23
步骤.....	23
完成条件.....	23

章 12: 卸下摄像头.....	24
前提条件.....	24
步骤.....	24
章 13: 装回摄像头.....	25
步骤.....	25
完成条件.....	25
章 14: 卸下麦克风.....	26
前提条件.....	26
步骤.....	26
章 15: 装回麦克风.....	27
步骤.....	27
完成条件.....	27
章 16: 卸下电源按钮板.....	28
前提条件.....	28
步骤.....	28
章 17: 装回电源按钮板.....	29
步骤.....	29
完成条件.....	29
章 18: 卸下前挡板.....	30
前提条件.....	30
步骤.....	30
章 19: 装回前挡板.....	32
步骤.....	32
完成条件.....	32
章 20: 卸下系统板护罩.....	33
前提条件.....	33
步骤.....	33
章 21: 装回系统板护罩.....	34
步骤.....	34
完成条件.....	34
章 22: 卸下机箱风扇.....	35
前提条件.....	35
步骤.....	35
章 23: 装回机箱风扇.....	36
步骤.....	36

完成条件.....	36
章 24: 卸下扬声器.....	37
前提条件.....	37
步骤.....	37
章 25: 装回扬声器.....	38
步骤.....	38
完成条件.....	38
章 26: 卸下侧面 I/O 板.....	39
前提条件.....	39
步骤.....	39
章 27: 装回侧面 I/O 板.....	41
步骤.....	41
完成条件.....	41
章 28: 取出币形电池.....	42
前提条件.....	42
步骤.....	42
章 29: 装回币形电池.....	43
步骤.....	43
完成条件.....	43
章 30: 卸下内存模块.....	44
前提条件.....	44
步骤.....	44
章 31: 装回内存模块.....	46
步骤.....	46
完成条件.....	46
章 32: 卸下固态驱动器.....	47
前提条件.....	47
步骤.....	47
章 33: 装回固态驱动器.....	49
步骤.....	49
完成条件.....	49
章 34: 卸下无线网卡.....	50
前提条件.....	50
步骤.....	50
章 35: 装回无线网卡.....	52

步骤.....	52
完成条件.....	52
章 36: 卸下处理器散热器.....	54
前提条件.....	54
适用于带有独立图形卡的计算机的步骤.....	54
章 37: 装回处理器散热器.....	56
步骤.....	56
完成条件.....	56
章 38: 卸下处理器.....	57
前提条件.....	57
步骤.....	57
章 39: 装回处理器.....	59
步骤.....	59
完成条件.....	59
章 40: 卸下 I/O 支架.....	60
前提条件.....	60
步骤.....	60
章 41: 装回 I/O 支架.....	61
步骤.....	61
完成条件.....	61
章 42: 卸下 I/O 板.....	62
前提条件.....	62
步骤.....	62
章 43: 装回 I/O 板.....	64
步骤.....	64
完成条件.....	64
章 44: 卸下系统板.....	65
前提条件.....	65
步骤.....	65
章 45: 装回系统板.....	67
步骤.....	67
完成条件.....	67
章 46: 卸下中框.....	68
前提条件.....	68
步骤.....	68

章 47: 装回中框.....	70
步骤.....	70
完成条件.....	71
章 48: 卸下显示屏部件.....	73
前提条件.....	73
步骤.....	73
章 49: 装回显示屏部件.....	75
步骤.....	75
完成条件.....	76
章 50: BIOS 设置程序.....	77
BIOS 概览.....	77
进入 BIOS 设置程序.....	77
系统设置选项.....	77
清除已忘记的密码.....	80
前提条件.....	80
步骤.....	80
完成条件.....	81
清除 CMOS 设置.....	81
前提条件.....	81
步骤.....	81
完成条件.....	82
章 51: 刷新 BIOS.....	83
章 52: 诊断程序.....	84
章 53: 获取帮助和联系 Dell.....	85

拆装计算机内部组件之前

注：根据您所订购的配置，本文档中的图像可能与您的计算机有所差异。

主题：

- [开始之前](#)
- [安全说明](#)
- [建议工具](#)
- [螺钉列表](#)

开始之前

1. 保存并关闭所有打开的文件，并退出所有打开的应用程序。
2. 关闭计算机。单击**开始** > **电源** > **关机**。

注：如果您使用其他操作系统，请参阅操作系统的说明文件，了解关机说明。

3. 断开计算机和所有连接的设备与各自电源插座的连接。
4. 断开所有连接的网络设备和外围设备（如键盘、鼠标、显示器等）与计算机的连接。
5. 从计算机中卸下所有介质卡和光盘（如果适用）。
6. 为计算机断开所有连接后，按住电源按钮 5 秒钟，以导去系统板上的残留电量。

小心：将计算机置于平坦、柔软、清洁的表面上以避免刮擦显示屏。

7. 将计算机正面朝下放置。

安全说明

遵循以下安全原则可防止您的计算机受到潜在损坏并确保您的人身安全。

注：拆装计算机内部组件之前，请阅读计算机附带的安全说明。有关其他最佳安全操作信息，请参阅 www.dell.com/regulatory_compliance 上的 Regulatory Compliance（管制标准）主页。

注：先断开所有电源，然后再打开计算机盖或面板。拆装计算机内部组件之后，请装回所有护盖、面板和螺钉，然后再连接电源插座。

小心：确保工作台表面平整、整洁，以防止损坏计算机。

小心：持拿组件和插卡时，请持拿其边缘，切勿触碰插针和接点，以避免损坏。

小心：您只能在 Dell 技术帮助团队的授权和指导下执行故障排除和维修。由于进行未被 Dell 授权的维修所造成的损坏不在保修之内。请参阅产品随附的安全说明或访问网站 www.dell.com/regulatory_compliance。

小心：在触摸计算机内部的任何组件之前，请先触摸计算机未上漆的金属表面（例如计算机背面的金属）以导去身上的静电。在操作过程中，请不时触摸未上漆的金属表面，以导去可能损坏内部组件的静电。

小心：断开电缆连接时，请握住电缆连接器或其推拉卡舌将其拔出，而不要硬拉电缆。某些电缆的连接器带有锁定卡舌或指旋螺钉，必须先松开它们，然后再断开电缆连接。在断开电缆连接时，请保持两边对齐以避免弄弯任何连接器插针。连接电缆时，请确保该端口和连接器均已正确定向并对齐。

小心：按下并弹出介质卡读取器中所有已安装的插卡。

建议工具

执行本说明文件中的步骤可能要求使用以下工具：

- 梅花槽螺丝刀
- 塑料划片

螺钉列表

表. 1: 螺钉列表















组件	固定到	螺钉类型	数量	螺钉图像
摄像头	中框	M3x5	2	
机箱风扇	中框	M3x5	3	
前挡板	中框	Step-type M3x5.6	4	
I/O 板	中框	M3x5	4	
硬盘支架	中框	M3x5	1	
硬盘	硬盘支架	M3x3.5	3	
I/O 面板	中框	M3x5	9	
I/O 板	中框	M3x5	4	
I/O 支架	中框	M3x5	9	
内框架	中框	M3x5	9	
介质卡读卡器	中框	M3x5	2	
麦克风 (4)	中框	M2x4	4	
中框	显示屏部件	M3x5	11	
电源按钮板	中框	M2x3.5	2	

表. 1: 螺钉列表 (续)

组件	固定到	螺钉类型	数量	螺钉图像
侧 I/O 板	中框	M3x5	2	
侧面 I/O 板支架	中框	M3x5	2	
固态硬盘	系统板	M2x3.5	1	
扬声器 (2)	中框	Washer-type M3x4	4	
支架	I/O 支架	M4x6	6	
<p>注: 对于底座支架和铰接式支架选件，将支架固定至计算机的螺钉的数量和类型均相同。</p>				
系统板护罩	系统板	M3x5	5	
系统板	中框	M3x5	5	
无线网卡	系统板	M2x3.5	1	

拆装计算机内部组件之后

 **小心:** 计算机内部遗留或松动的螺钉可能会严重损坏计算机。

1. 装回所有螺钉，并确保没有在计算机内部遗留任何螺钉。
2. 连接所有外部设备、外围设备和您在拆装计算机之前卸下的电缆。
3. 装回所有介质卡、光盘和您在拆装计算机之前卸下的任何其他部件。
4. 将计算机和所有已连接设备连接至电源插座。
5. 打开计算机电源。

技术概览

注： 拆装计算机内部组件之前，请阅读计算机附带的安全信息，并遵循**拆装计算机内部组件之前**中的步骤。拆装计算机内部组件之后，请遵循**拆装计算机内部组件之后**中的说明。有关其他最佳安全操作信息，请参阅 www.dell.com/regulatory_compliance 上的 Regulatory Compliance（管制标准）主页。

主题：

- 计算机内部视图
- 系统板组件

计算机内部视图

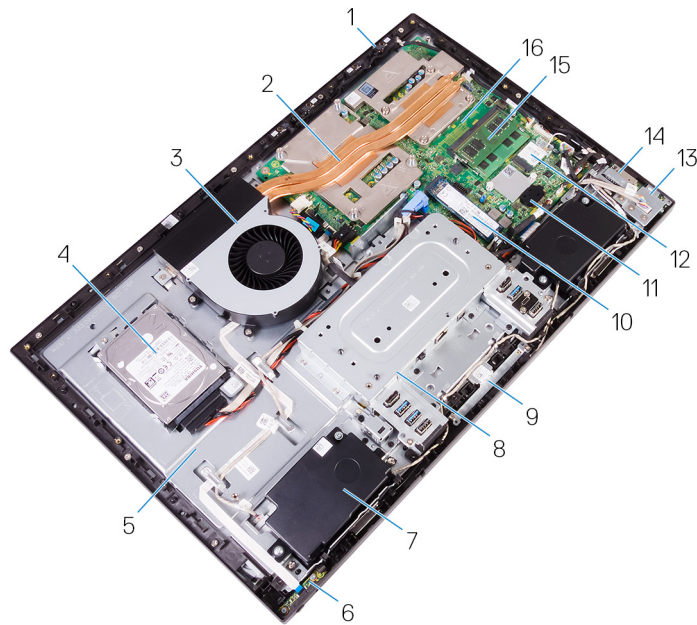
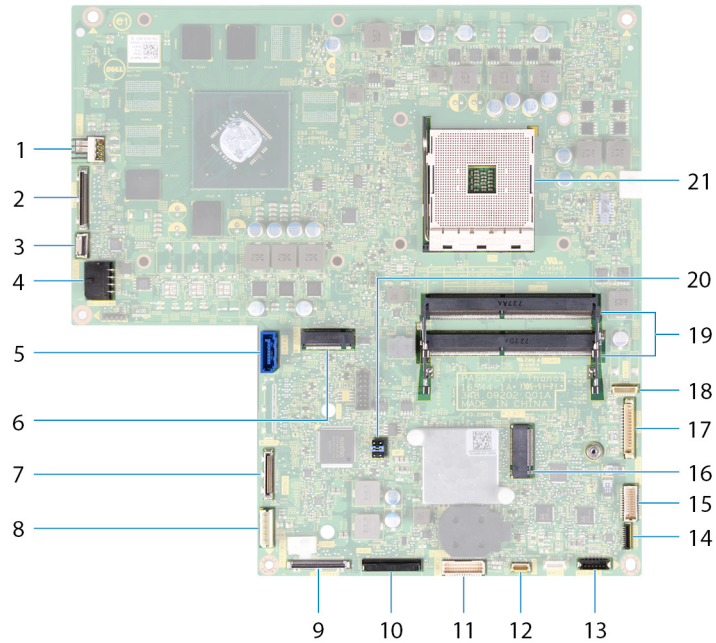


图 1: : 计算机内部视图

- | | |
|--------------|------------|
| 1. 麦克风 | 2. 处理器散热器 |
| 3. 机箱风扇 | 4. 硬盘驱动器 |
| 5. 中框 | 6. 电源按钮板 |
| 7. 扬声器 | 8. I/O 支架 |
| 9. 摄像头部件 | 10. 固态驱动器 |
| 11. 币形电池部件 | 12. 无线网卡 |
| 13. 侧面 I/O 板 | 14. 介质卡读取器 |
| 15. 内存模块 | 16. 系统板 |

系统板组件



- | | |
|-------------------------------|-------------------------------|
| 1. 风扇电源电缆 (FAN_SYS) 连接器 | 2. 显示屏电缆 (MB-DISPC) 连接器 |
| 3. 电源按钮板电缆 (OSDC1) 连接器 | 4. 电源电缆 (MB-DCPWR) 连接器 |
| 5. 硬盘驱动器数据电缆 (SATA0) 连接器 | 6. SSD-card 连接器 (M.2) |
| 7. 背面 I/O 电缆 (RUSBC1) 连接器 | 8. 硬盘驱动器电源电缆 (SATA_PWR1) 连接器 |
| 9. Type-C 电缆 (MB-TYPEC1) 连接器 | 10. 背面 I/O 板电源电缆 (RPWRC1) 连接器 |
| 11. 背面 I/O 板电缆 (LAUOC1) 连接器 | 12. 触摸屏电缆 (TOUCH1) 连接器 |
| 13. 扬声器电缆 (SPEAKER) 连接器 | 14. 介质卡读取器电缆 (SDRDC1) 连接器 |
| 15. 侧面 I/O 板电缆 (MB-SUSBC) 连接器 | 16. 无线网卡插槽 |
| 17. 摄像头电缆 (WEBCAM) 连接器 | 18. 麦克风电缆 (DMIC1) 连接器 |
| 19. 内存模块 (2 个) 插槽 | 20. CMOS/Password 跳线 |
| 21. 处理器插槽 | |

卸下后盖

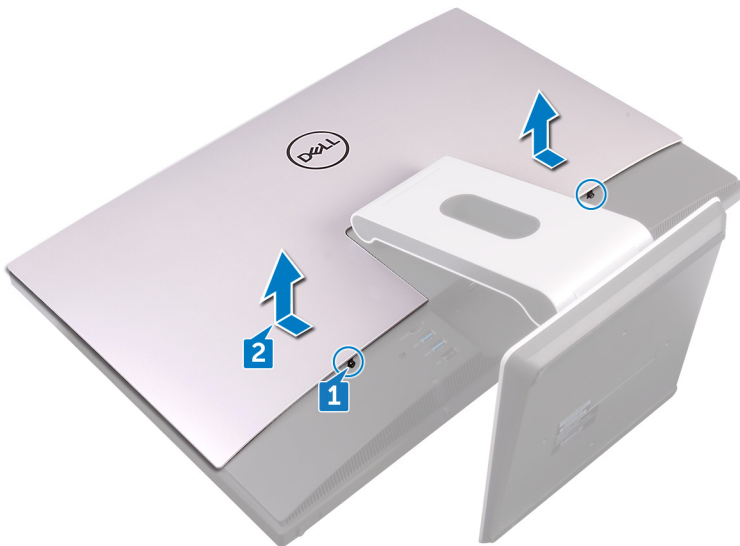
注：拆装计算机内部组件之前，请阅读计算机附带的安全信息，并遵循**拆装计算机内部组件之前**中的步骤。拆装计算机内部组件之后，请遵循**拆装计算机内部组件之后**中的说明。有关其他最佳安全操作信息，请参阅 www.dell.com/regulatory_compliance 上的 Regulatory Compliance (管制标准) 主页。

主题：

- 步骤

步骤

1. 拧下将后盖固定至内框架的两颗固定螺钉。
2. 滑动后盖并将其提离内框架。



装回后盖

注：拆装计算机内部组件之前，请阅读计算机附带的安全信息，并遵循**拆装计算机内部组件之前**中的步骤。拆装计算机内部组件之后，请遵循**拆装计算机内部组件之后**中的说明。有关其他最佳安全操作信息，请参阅 www.dell.com/regulatory_compliance 上的 Regulatory Compliance（管制标准）主页。

主题：

- [步骤](#)

步骤

1. 将后盖上的卡舌与内框架上的插槽对齐。
2. 朝计算机底部滑动后盖，然后将后盖卡入到位。
3. 拧紧将后盖固定至内框架的固定螺钉。

卸下支架

注： 拆装计算机内部组件之前，请阅读计算机附带的安全信息，并遵循**拆装计算机内部组件之前**中的步骤。拆装计算机内部组件之后，请遵循**拆装计算机内部组件之后**中的说明。有关其他最佳安全操作信息，请参阅 www.dell.com/regulatory_compliance 上的 Regulatory Compliance（管制标准）主页。

主题：

- 前提条件
- 步骤

前提条件

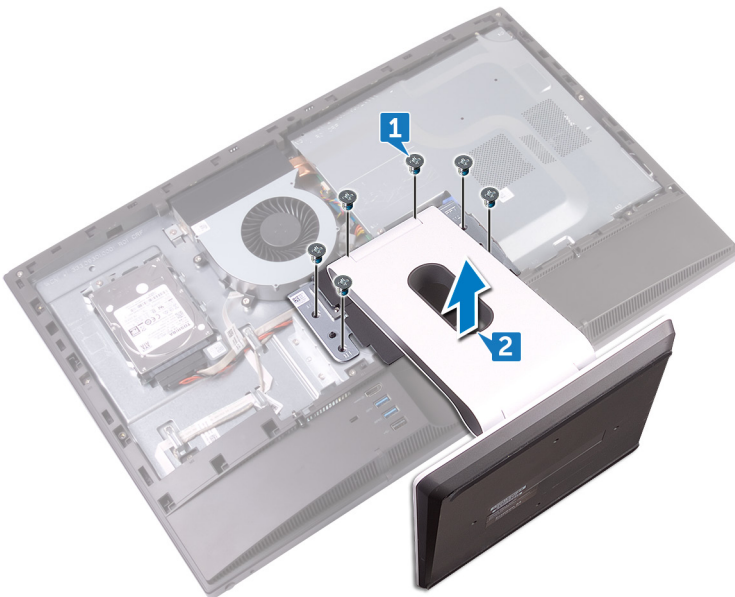
卸下后盖。

步骤

注： 铰接支架和座式支架的拆卸和装回流程相同。

1. 拧下将支架固定至中框的六颗螺钉 (M4x6)。
2. 用力将支架提离 I/O 支架。正确卸下支架时将听到咔哒声。

注： 卸下支架时请务必小心，以免损坏机箱风扇。



装回支架

注： 拆装计算机内部组件之前，请阅读计算机附带的安全信息，并遵循**拆装计算机内部组件之前**中的步骤。拆装计算机内部组件之后，请遵循**拆装计算机内部组件之后**中的说明。有关其他最佳安全操作信息，请参阅 www.dell.com/regulatory_compliance 上的 Regulatory Compliance（管制标准）主页。

主题：

- [步骤](#)
- [完成条件](#)

步骤

注： 以下步骤适用于铰接支架和座式支架选项。

1. 将支架上的卡舌放入内框架上的插槽中，然后将其卡入到位。
2. 将支架上的螺孔与中框上的螺孔对齐。
3. 拧上将支架固定至中框的六颗螺钉 (M4x6)。

完成条件

装回后盖。

卸下硬盘驱动器。

注：拆装计算机内部组件之前，请阅读计算机附带的安全信息，并遵循**拆装计算机内部组件之前**中的步骤。拆装计算机内部组件之后，请遵循**拆装计算机内部组件之后**中的说明。有关其他最佳安全操作信息，请参阅 www.dell.com/regulatory_compliance 上的 Regulatory Compliance（管制标准）主页。

小心：硬盘驱动器极易损坏。处理硬盘驱动器时，请小心操作。

小心：为了避免数据丢失，计算机处于睡眠或打开状态时，请勿卸下硬盘驱动器。

主题：

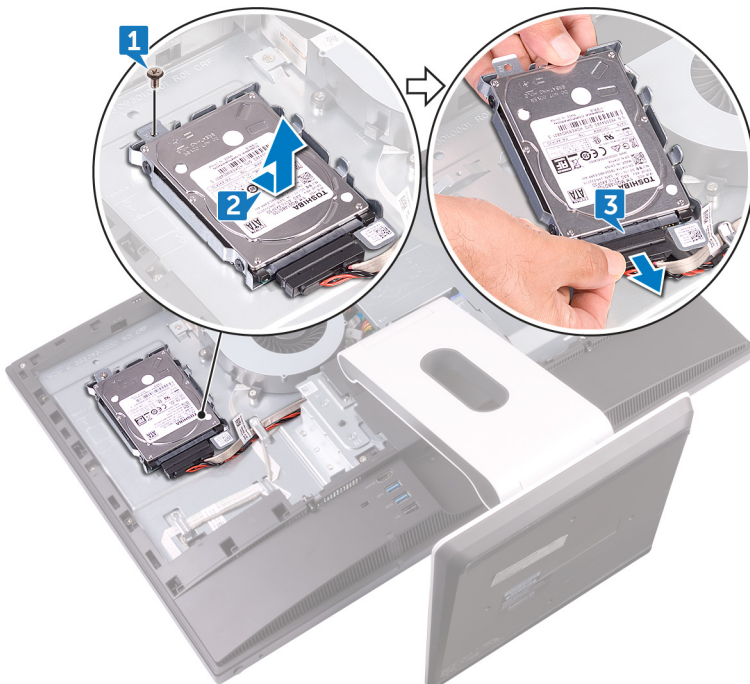
- 前提条件
- 步骤

前提条件

卸下后盖。

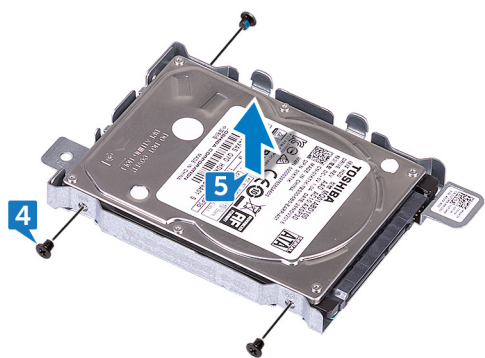
步骤

1. 拧下将硬盘驱动器部件固定至中框的螺钉 (M3x5)。
2. 滑动硬盘驱动器部件并将其脱离中框。
3. 断开硬盘驱动器数据和电源电缆 (SATA0 和 SATA_PWR1) 与硬盘驱动器部件的连接。



4. 拧下将硬盘驱动器固定至硬盘驱动器支架的三颗螺钉 (M3x3.5)。
5. 将硬盘驱动器脱离硬盘驱动器支架。

注: 记下硬盘驱动器的方向，以便可以正确地将其装回。



装回硬盘驱动器

注: 拆装计算机内部组件之前，请阅读计算机附带的安全信息，并遵循**拆装计算机内部组件之前**中的步骤。拆装计算机内部组件之后，请遵循**拆装计算机内部组件之后**中的说明。有关其他最佳安全操作信息，请参阅 www.dell.com/regulatory_compliance 上的 Regulatory Compliance（管制标准）主页。

小心: 硬盘驱动器极易损坏。处理硬盘驱动器时，请小心操作。

主题：

- [步骤](#)
- [完成条件](#)

步骤

1. 将磁盘驱动器上的螺孔与磁盘驱动器支架上的螺孔对齐。
2. 拧上将硬盘驱动器固定至硬盘驱动器支架的三颗螺钉 (M3x3.5)。
3. 将硬盘驱动器数据和电源电缆 (SATA0 和 SATA_PWR1) 连接到硬盘驱动器部件。
4. 放置硬盘驱动器部件并将其滑入中框。
5. 拧上将硬盘驱动器部件固定至中框的螺钉 (M3x5)。

完成条件

装回后盖。

卸下内框架

注： 拆装计算机内部组件之前，请阅读计算机附带的安全信息，并遵循**拆装计算机内部组件之前**中的步骤。拆装计算机内部组件之后，请遵循**拆装计算机内部组件之后**中的说明。有关其他最佳安全操作信息，请参阅 www.dell.com/regulatory_compliance 上的 Regulatory Compliance（管制标准）主页。

主题：

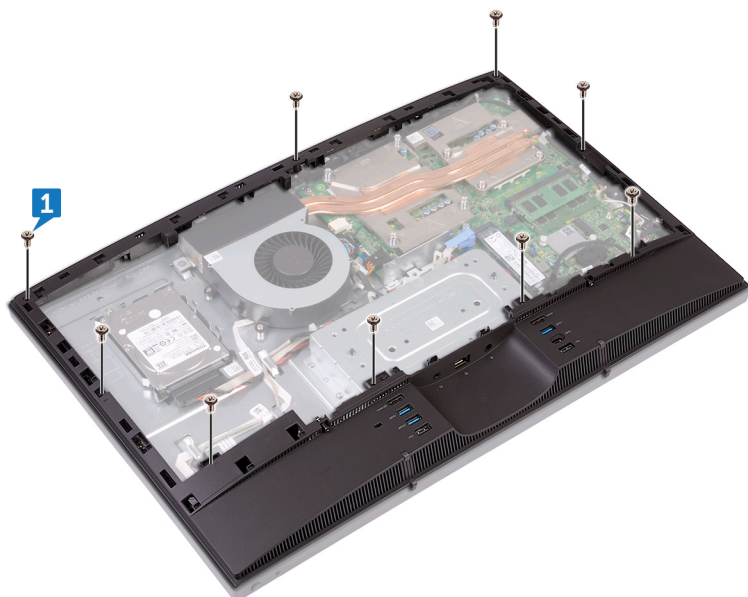
- 前提条件
- 步骤

前提条件

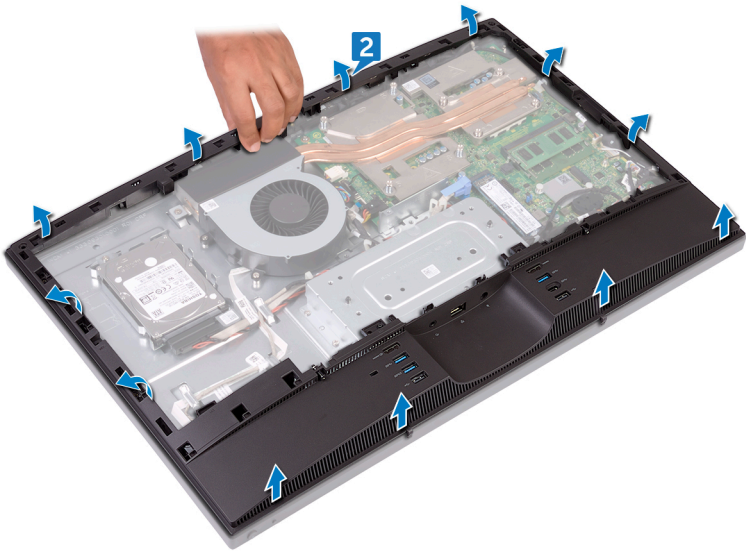
1. 卸下**后盖**。
2. 卸下**支架**。

步骤

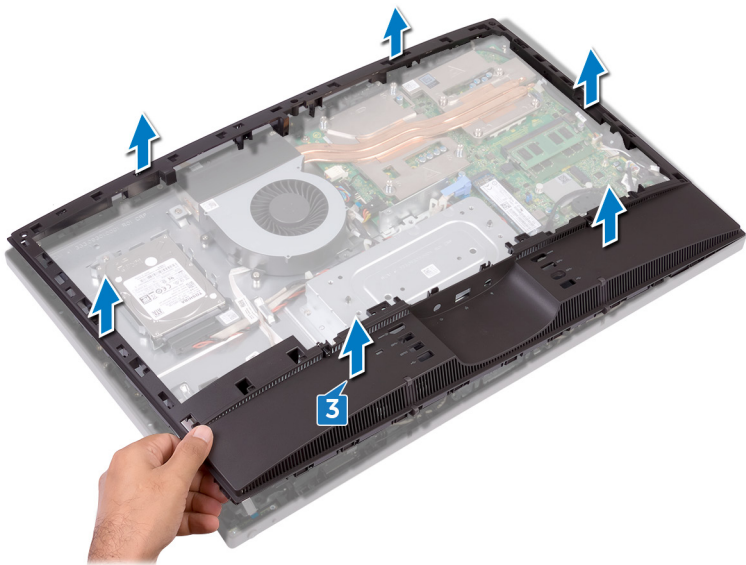
1. 拧下将内框架固定至中框的九颗螺钉 (M3x5)。



2. 从侧面轻轻翘起内框架，将其提离中框。



3. 从中框提起内框架。



装回内框架

注：拆装计算机内部组件之前，请阅读计算机附带的安全信息，并遵循**拆装计算机内部组件之前**中的步骤。拆装计算机内部组件之后，请遵循**拆装计算机内部组件之后**中的说明。有关其他最佳安全操作信息，请参阅 www.dell.com/regulatory_compliance 上的 Regulatory Compliance（管制标准）主页。

主题：

- [步骤](#)
- [完成条件](#)

步骤

1. 以一定的角度滑动内框架，穿过内框架上的相应插槽将音频输出端口和内框架上的螺孔与中框上的螺孔对齐。
2. 从最靠近 I/O 支架的边缘开始，向下按压内框架直至卡入到位。
3. 拧上将内框架固定至中框的九颗螺钉 (M3x5)。

完成条件

1. 装回[支架](#)。
2. 装回[后盖](#)。

卸下摄像头

注： 拆装计算机内部组件之前，请阅读计算机附带的安全信息，并遵循**拆装计算机内部组件之前**中的步骤。拆装计算机内部组件之后，请遵循**拆装计算机内部组件之后**中的说明。有关其他最佳安全操作信息，请参阅 www.dell.com/regulatory_compliance 上的 Regulatory Compliance（管制标准）主页。

主题：

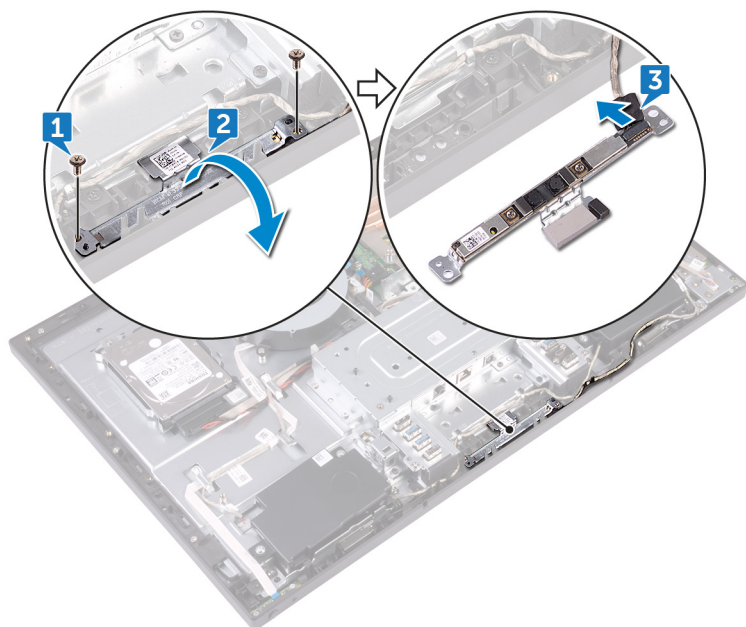
- [前提条件](#)
- [步骤](#)

前提条件

1. 卸下**后盖**。
2. 卸下**支架**。
3. 卸下**内框架**。

步骤

1. 拧下将摄像头部件固定至中框的两颗螺钉 (M3x5)。
2. 将摄像头模块脱离中框。
3. 断开摄像头电缆 (WEBCAM) 与摄像头部件的连接。



装回摄像头

注：拆装计算机内部组件之前，请阅读计算机附带的安全信息，并遵循**拆装计算机内部组件之前**中的步骤。拆装计算机内部组件之后，请遵循**拆装计算机内部组件之后**中的说明。有关其他最佳安全操作信息，请参阅 www.dell.com/regulatory_compliance 上的 Regulatory Compliance（管制标准）主页。

主题：

- [步骤](#)
- [完成条件](#)

步骤

1. 将摄像头电缆 (WEBCAM) 连接至摄像头部件。
2. 将摄像头部件翻过来，然后将摄像头部件上的螺孔与中框上的螺孔对齐。
3. 拧上将摄像头部件固定至中框的两颗螺钉 (M3x5)。

完成条件

1. 装回**内框架**。
2. 装回**支架**。
3. 装回**后盖**。

卸下麦克风

注：拆装计算机内部组件之前，请阅读计算机附带的安全信息，并遵循**拆装计算机内部组件之前**中的步骤。拆装计算机内部组件之后，请遵循**拆装计算机内部组件之后**中的说明。有关其他最佳安全操作信息，请参阅 www.dell.com/regulatory_compliance 上的 Regulatory Compliance（管制标准）主页。

主题：

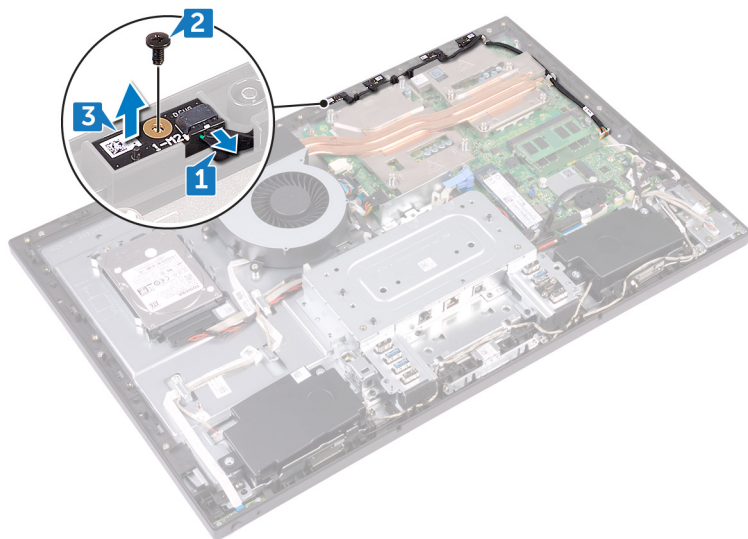
- 前提条件
- 步骤

前提条件

1. 卸下**后盖**。
2. 卸下**支架**。
3. 卸下**内框架**。

步骤

1. 断开麦克风电缆 (DMIC1) 与麦克风模块 (4) 的连接。
2. 拧下将麦克风模块 (4) 固定至中框的四颗螺钉 (M2x4)。
3. 使用塑料划片，小心地撬起麦克风模块 (4) 并将其提离中框上的插槽。



装回麦克风

注：拆装计算机内部组件之前，请阅读计算机附带的安全信息，并遵循[拆装计算机内部组件之前](#)中的步骤。拆装计算机内部组件之后，请遵循[拆装计算机内部组件之后](#)中的说明。有关其他最佳安全操作信息，请参阅 www.dell.com/regulatory_compliance 上的 Regulatory Compliance（管制标准）主页。

主题：

- [步骤](#)
- [完成条件](#)

步骤

1. 将麦克风电缆 (DMIC1) 连接至麦克风模块。
2. 将麦克风模块 (4) 与其在中框上的插槽对齐。
3. 穿过中框上的布线导向器布置麦克风电缆 (DMIC1)。
4. 拧上将麦克风模块固定至中框的四颗螺钉 (M2x4)。

完成条件

1. 装回[内框架](#)。
2. 装回[支架](#)。
3. 装回[后盖](#)。

卸下电源按钮板

注： 拆装计算机内部组件之前，请阅读计算机附带的安全信息，并遵循**拆装计算机内部组件之前**中的步骤。拆装计算机内部组件之后，请遵循**拆装计算机内部组件之后**中的说明。有关其他最佳安全操作信息，请参阅 www.dell.com/regulatory_compliance 上的 Regulatory Compliance（管制标准）主页。

主题：

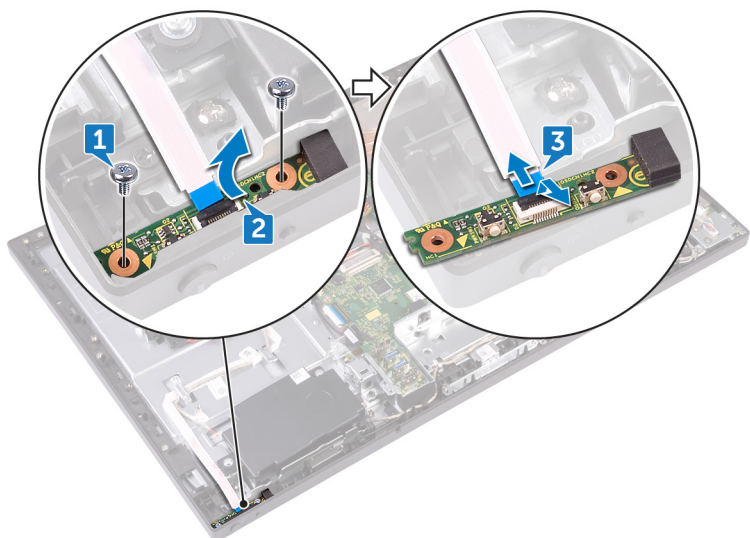
- 前提条件
- 步骤

前提条件

1. 卸下**后盖**。
2. 卸下**支架**。
3. 卸下**内框架**。

步骤

1. 拧下将电源按钮板护罩固定至中框的两颗螺钉 (M2x3.5)。
2. 滑动电源按钮板并将其脱离中框。
3. 打开门锁，断开电源按钮板电缆 (OSDC1) 与电源按钮板上其插槽的连接。然后，从中框上的布线导向器中拔出电源按钮板电缆 (OSDC1)。



装回电源按钮板

注： 拆装计算机内部组件之前，请阅读计算机附带的安全信息，并遵循[拆装计算机内部组件之前](#)中的步骤。拆装计算机内部组件之后，请遵循[拆装计算机内部组件之后](#)中的说明。有关其他最佳安全操作信息，请参阅 www.dell.com/regulatory_compliance 上的 Regulatory Compliance（管制标准）主页。

主题：

- [步骤](#)
- [完成条件](#)

步骤

1. 将电源按钮板电缆 (OSDC1) 连接到电源按钮板，然后将电缆穿过中框上的布线导向器。
2. 将电源按钮板与中框上的插槽对齐，然后将电源按钮板置于中框上。
3. 将电源按钮板护罩上的螺孔与中框上的螺孔对齐。
4. 拧上将电源按钮板护罩固定至中框的两颗螺钉 (M2x3.5)。

完成条件

1. 装回[内框架](#)。
2. 装回[支架](#)。
3. 装回[后盖](#)。

卸下前挡板

注：拆装计算机内部组件之前，请阅读计算机附带的安全信息，并遵循**拆装计算机内部组件之前**中的步骤。拆装计算机内部组件之后，请遵循**拆装计算机内部组件之后**中的说明。有关其他最佳安全操作信息，请参阅 www.dell.com/regulatory_compliance 上的 Regulatory Compliance（管制标准）主页。

主题：

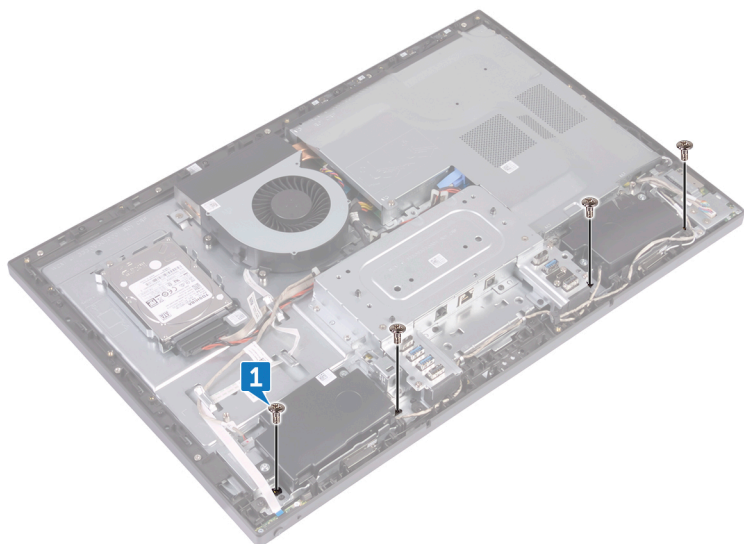
- 前提条件
- 步骤

前提条件

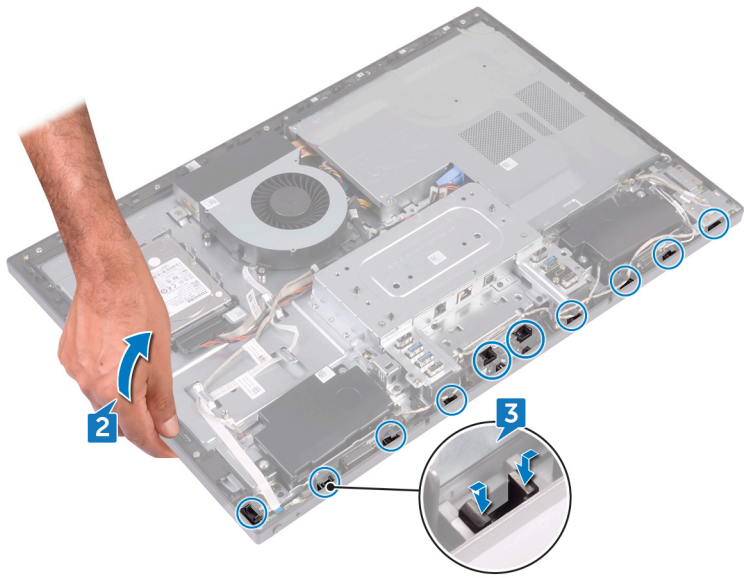
1. 卸下**后盖**。
2. 卸下**支架**。
3. 卸下**内框架**。
4. 卸下**摄像头**。

步骤

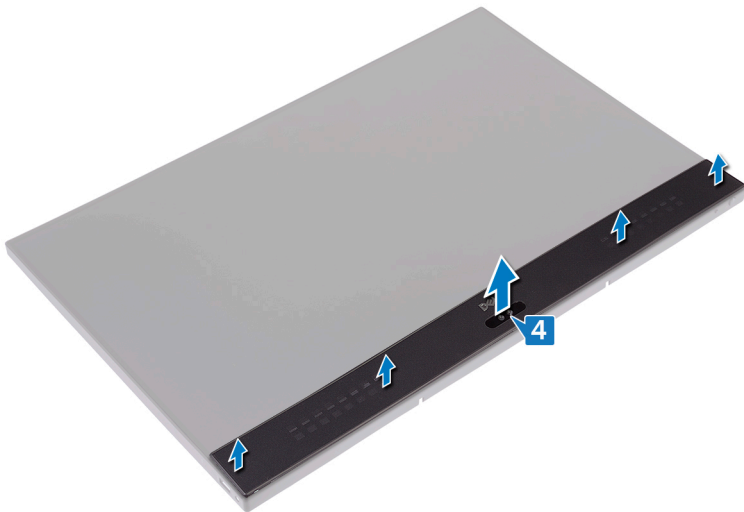
1. 拧下将前挡板固定至中框的四颗螺钉 (Step-type M3x5.6)。



2. 以一定的角度提起和持拿系统。
3. 释放将前挡板固定至显示屏部件的十个门锁。



4. 轻轻地将前挡板脱离显示屏部件。



装回前挡板

注：拆装计算机内部组件之前，请阅读计算机附带的安全信息，并遵循[拆装计算机内部组件之前](#)中的步骤。拆装计算机内部组件之后，请遵循[拆装计算机内部组件之后](#)中的说明。有关其他最佳安全操作信息，请参阅 www.dell.com/regulatory_compliance 上的 Regulatory Compliance（管制标准）主页。

主题：

- [步骤](#)
- [完成条件](#)

步骤

1. 将前挡板上的门锁与中框上的插槽对齐，然后将前挡板卡入到位。
2. 拧上将前挡板固定至中框的四颗螺钉（Step-type M3x5.6）。

完成条件

1. 装回[摄像头](#)。
2. 装回[内框架](#)。
3. 装回[支架](#)。
4. 装回[后盖](#)。

卸下系统板护罩

注：拆装计算机内部组件之前，请阅读计算机附带的安全信息，并遵循**拆装计算机内部组件之前**中的步骤。拆装计算机内部组件之后，请遵循**拆装计算机内部组件之后**中的说明。有关其他最佳安全操作信息，请参阅 www.dell.com/regulatory_compliance 上的 Regulatory Compliance（管制标准）主页。

主题：

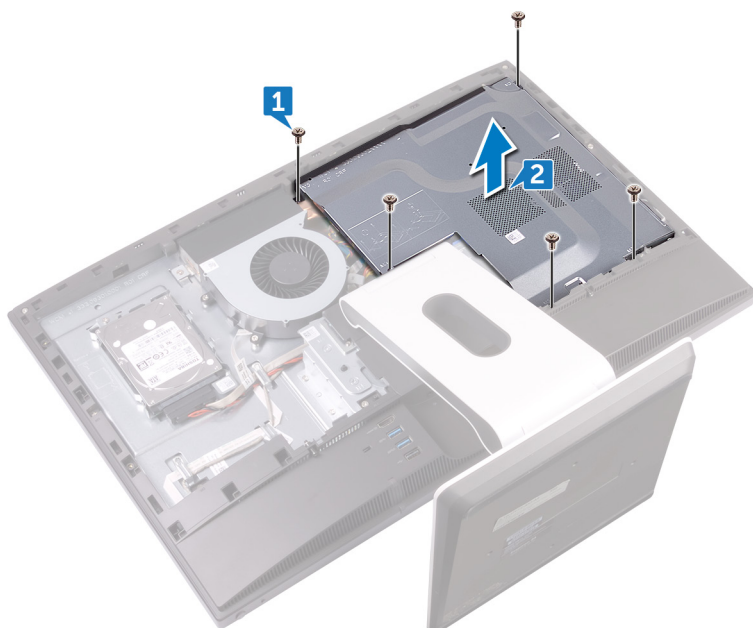
- 前提条件
- 步骤

前提条件

卸下后盖。

步骤

1. 拧下将系统板护罩固定至中框的五颗螺钉 (M3x5)。
2. 将系统板护罩脱离中框。



装回系统板护罩

注：拆装计算机内部组件之前，请阅读计算机附带的安全信息，并遵循**拆装计算机内部组件之前**中的步骤。拆装计算机内部组件之后，请遵循**拆装计算机内部组件之后**中的说明。有关其他最佳安全操作信息，请参阅 www.dell.com/regulatory_compliance 上的 Regulatory Compliance（管制标准）主页。

主题：

- [步骤](#)
- [完成条件](#)

步骤

1. 将系统板护罩上的螺孔与中框上的螺孔对齐。
2. 拧上将系统板护罩固定至中框的五颗螺钉 (M3x5)。

完成条件

装回**后盖**。

卸下机箱风扇

注：拆装计算机内部组件之前，请阅读计算机附带的安全信息，并遵循**拆装计算机内部组件之前**中的步骤。拆装计算机内部组件之后，请遵循**拆装计算机内部组件之后**中的说明。有关其他最佳安全操作信息，请参阅 www.dell.com/regulatory_compliance 上的 Regulatory Compliance (管制标准) 主页。

主题：

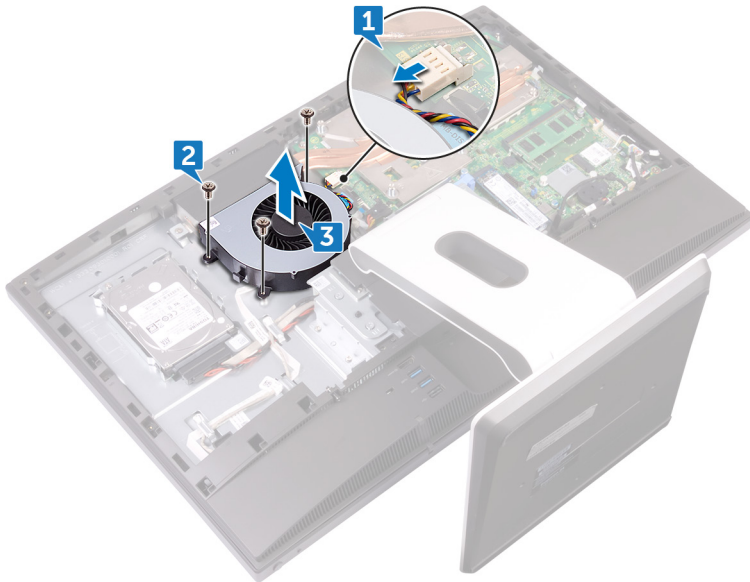
- 前提条件
- 步骤

前提条件

1. 卸下**后盖**。
2. 卸下**系统板护罩**。

步骤

1. 断开风扇电源电缆 (FAN_SYS) 与系统板上连接器的连接。
2. 拧下将机箱风扇固定至中框的三颗螺钉 (M3x5)。
3. 将机箱风扇提离中框。



装回机箱风扇

注：拆装计算机内部组件之前，请阅读计算机附带的安全信息，并遵循[拆装计算机内部组件之前](#)中的步骤。拆装计算机内部组件之后，请遵循[拆装计算机内部组件之后](#)中的说明。有关其他最佳安全操作信息，请参阅 www.dell.com/regulatory_compliance 上的 Regulatory Compliance（管制标准）主页。

主题：

- [步骤](#)
- [完成条件](#)

步骤

1. 将机箱风扇上的螺孔与中框上的螺孔对齐。
2. 拧上将机箱风扇固定至中框的三颗螺钉 (M3x5)。
3. 将风扇电源电缆连接到系统板。

完成条件

1. 装回[系统板护罩](#)。
2. 装回[后盖](#)。

卸下扬声器

注：拆装计算机内部组件之前，请阅读计算机附带的安全信息，并遵循**拆装计算机内部组件之前**中的步骤。拆装计算机内部组件之后，请遵循**拆装计算机内部组件之后**中的说明。有关其他最佳安全操作信息，请参阅 www.dell.com/regulatory_compliance 上的 Regulatory Compliance（管制标准）主页。

主题：

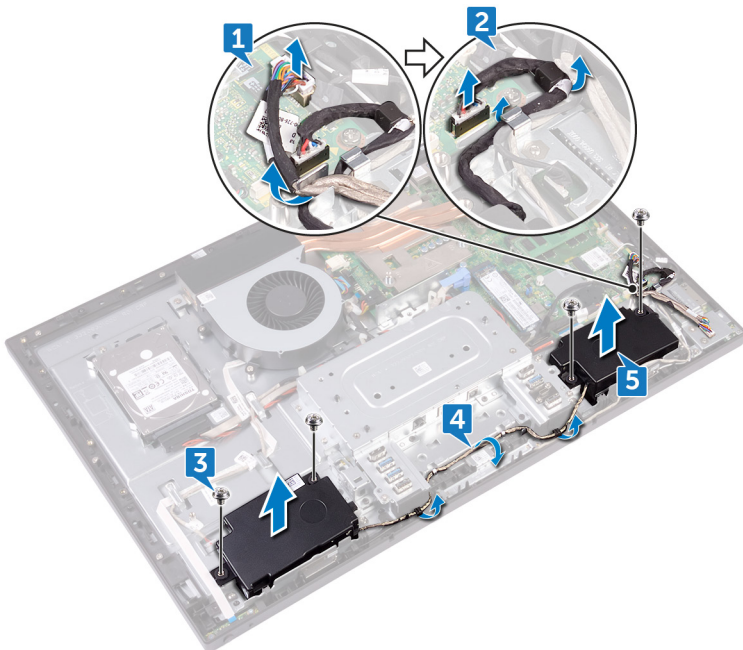
- 前提条件
- 步骤

前提条件

1. 卸下**后盖**。
2. 卸下**支架**。
3. 卸下**内框架**。
4. 卸下**系统板护罩**。

步骤

1. 断开侧面 I/O 板电缆 (MB-SUSBC) 与系统板的连接，并将其从中框上的布线导向器中取出。
2. 断开扬声器电缆 (SPEAKER) 与系统板的连接，并将其从中框上的布线导向器中取出。
3. 拧下将扬声器固定至中框的四颗螺钉 (Washer-type M3x4)。
4. 将扬声器电缆 (SPEAKER) 从 I/O 支架上的布线导向器中取出。
5. 将扬声器及其电缆提离中框。



装回扬声器

注: 拆装计算机内部组件之前，请阅读计算机附带的安全信息，并遵循**拆装计算机内部组件之前**中的步骤。拆装计算机内部组件之后，请遵循**拆装计算机内部组件之后**中的说明。有关其他最佳安全操作信息，请参阅 www.dell.com/regulatory_compliance 上的 Regulatory Compliance (管制标准) 主页。

主题：

- [步骤](#)
- [完成条件](#)

步骤

1. 将扬声器上的螺孔与中框上的螺孔对齐。
2. 穿过 I/O 支架上的布线导向器布置扬声器 (SPEAKER) 电缆。
3. 拧上将扬声器固定至中框的四颗螺钉 (Washer-type M3x4)。
4. 从系统板重新连接扬声器电缆 (SPEAKER)，然后穿过中框上的布线导向器布置电缆。
5. 从系统板重新连接侧面 I/O 板电缆 (MB-SUSBC)，然后穿过中框上的布线导向器布置电缆。

完成条件

1. 装回**系统板护罩**。
2. 装回**内框架**。
3. 装回**支架**。
4. 装回**后盖**。

卸下侧面 I/O 板

注： 拆装计算机内部组件之前，请阅读计算机附带的安全信息，并遵循**拆装计算机内部组件之前**中的步骤。拆装计算机内部组件之后，请遵循**拆装计算机内部组件之后**中的说明。有关其他最佳安全操作信息，请参阅 www.dell.com/regulatory_compliance 上的 Regulatory Compliance（管制标准）主页。

主题：

- [前提条件](#)
- [步骤](#)

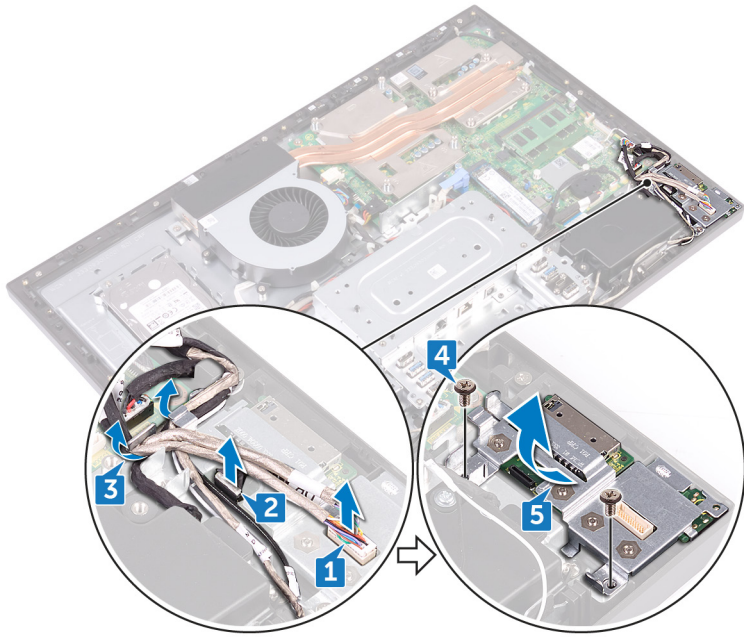
前提条件

1. 卸下**后盖**。
2. 卸下**支架**。
3. 卸下**内框架**。
4. 卸下**系统板护罩**。

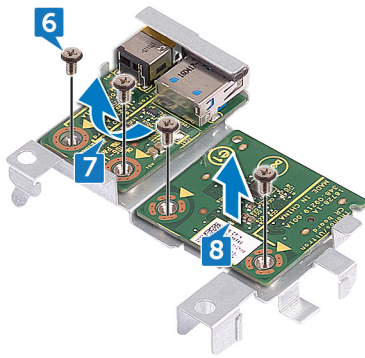
步骤

执行以下拆卸步骤之前，断开以下电缆的连接并从相应的布线导向器中取出以下电缆：

- 连接至无线网卡的**天线电缆**。
 - 连接至系统板的**扬声器电缆 (SPEAKER)**。
 - 连接至系统板的**摄像头电缆 (WEBCAM)**。
1. 断开侧面 I/O 板电缆 (MB-SUSBC) 与侧面 I/O 板的连接。
 2. 断开介质卡读取器电缆 (SDRDC1) 与介质卡读取器板的连接。
 3. 从中框上的布线导向器中释放侧面 I/O 板和介质卡读取器电缆 (MB-SUSBC 和 SDRDC1) 。
 4. 拧下将侧面 I/O 支架固定至中框的两颗螺钉 (M3x5)。
 5. 将侧面 I/O 支架脱离中框。



6. 拧下将侧面 I/O 板和介质卡读取器板固定至侧面 I/O 支架的四颗螺钉 (M3x5)。
7. 滑动侧面 I/O 板并将其提离侧面 I/O 支架。
8. 从侧面 I/O 支架中提起介质卡读取器板。



装回侧面 I/O 板

注： 拆装计算机内部组件之前，请阅读计算机附带的安全信息，并遵循**拆装计算机内部组件之前**中的步骤。拆装计算机内部组件之后，请遵循**拆装计算机内部组件之后**中的说明。有关其他最佳安全操作信息，请参阅 www.dell.com/regulatory_compliance 上的 Regulatory Compliance（管制标准）主页。

主题：

- [步骤](#)
- [完成条件](#)

步骤

执行以下装回步骤后，如果以下电缆已断开连接并已在拆卸步骤中拔除，则穿过相应布线导向器重新连接并布置以下电缆：

- 连接至无线网卡的天线电缆。
 - 扬声器电缆 (SPEAKER) 连接至系统板。
 - 摄像头电缆 (WEBCAM) 连接至系统板。
1. 装回介质卡读取器板和侧面 I/O 板，然后将螺孔与侧面 I/O 支架上的螺孔对齐。
 2. 拧上将侧面 I/O 板和介质卡读取器板固定至侧面 I/O 支架的四颗螺钉 (M3x5)。
 3. 装回侧面 I/O 支架，并将导销和螺孔与中框上相应的插槽和螺孔对齐。
 4. 拧上将侧面 I/O 支架固定至中框的两颗螺钉 (M3x5)。
 5. 穿过中框上的布线导向器布置侧面 I/O 板和介质卡读取器电缆 (MB-SUSBC 和 SDRDC1)。
 6. 将侧面 I/O 板电缆 (MB-SUSBC) 连接到侧面 I/O 板
 7. 将介质卡读取器电缆 (SDRDC1) 连接至介质卡读取器板。

完成条件

1. 装回**系统板护罩**。
2. 装回**内框架**。
3. 装回**支架**。
4. 装回**后盖**。

取出币形电池

注：拆装计算机内部组件之前，请阅读计算机附带的安全信息，并遵循**拆装计算机内部组件之前**中的步骤。拆装计算机内部组件之后，请遵循**拆装计算机内部组件之后**中的说明。有关其他最佳安全操作信息，请参阅 www.dell.com/regulatory_compliance 上的 Regulatory Compliance（管制标准）主页。

小心：取出币形电池会将 BIOS 设置程序的设置重设为默认值。建议您记下 BIOS 设置程序的设置后再取出币形电池。

主题：

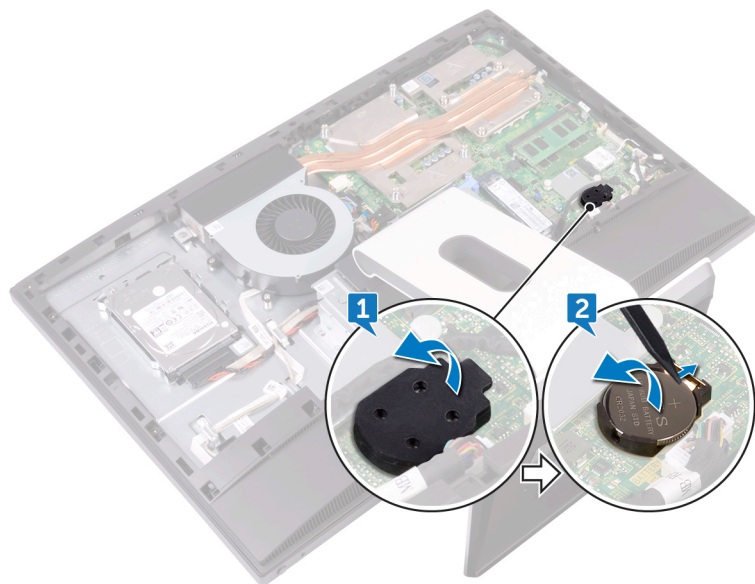
- 前提条件
- 步骤

前提条件

1. 卸下**后盖**。
2. 卸下**系统板护罩**。

步骤

1. 从系统板拉动币形电池橡胶盖。
2. 使用塑料划片，按压金属固定夹。然后，从系统板上的币形固定器中，小心地撬起并提起币形电池。



装回币形电池

注：拆装计算机内部组件之前，请阅读计算机附带的安全信息，并遵循**拆装计算机内部组件之前**中的步骤。拆装计算机内部组件之后，请遵循**拆装计算机内部组件之后**中的说明。有关其他最佳安全操作信息，请参阅 www.dell.com/regulatory_compliance 上的 Regulatory Compliance（管制标准）主页。

主题：

- [步骤](#)
- [完成条件](#)

步骤

1. 将币形电池正极端朝上插入系统板上的电池槽，然后向下按压电池使其就位。
2. 将币形电池橡胶盖粘附到币形电池的正极端。

完成条件

1. 装回[系统板护罩](#)。
2. 装回[后盖](#)。

卸下内存模块

注：拆装计算机内部组件之前，请阅读计算机附带的安全信息，并遵循**拆装计算机内部组件之前**中的步骤。拆装计算机内部组件之后，请遵循**拆装计算机内部组件之后**中的说明。有关其他最佳安全操作信息，请参阅 www.dell.com/regulatory_compliance 上的 Regulatory Compliance（管制标准）主页。

主题：

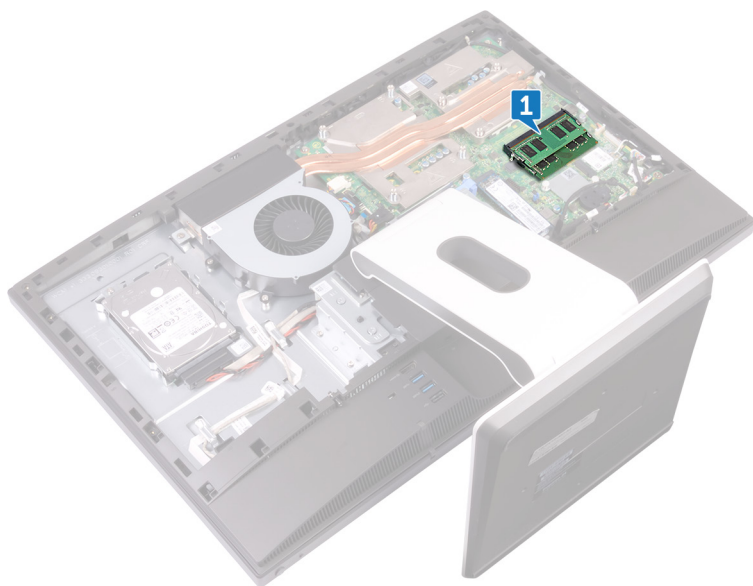
- 前提条件
- 步骤

前提条件

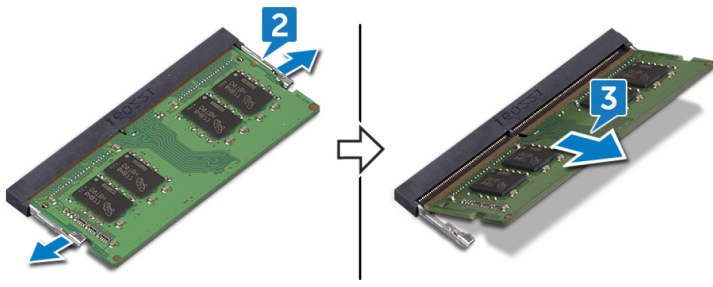
1. 卸下**后盖**。
2. 卸下**系统板护罩**。

步骤

1. 在系统板上找到内存模块。



2. 用指尖小心拨开内存模块插槽两端的固定夹，直至内存模块弹起。
3. 滑动并从内存模块插槽中卸下内存模块。



装回内存模块

注： 拆装计算机内部组件之前，请阅读计算机附带的安全信息，并遵循**拆装计算机内部组件之前**中的步骤。拆装计算机内部组件之后，请遵循**拆装计算机内部组件之后**中的说明。有关其他最佳安全操作信息，请参阅 www.dell.com/regulatory_compliance 上的 Regulatory Compliance（管制标准）主页。

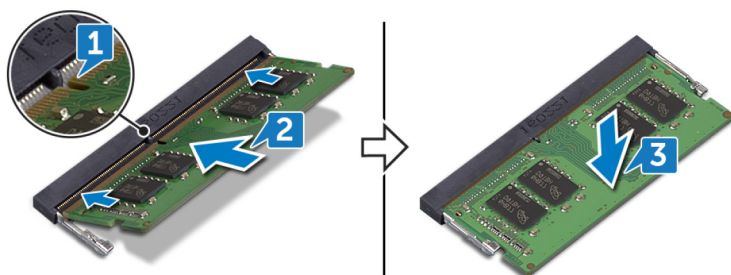
主题：

- 步骤
- 完成条件

步骤

1. 将内存模块上的槽口与内存模块插槽上的卡舌对齐。
2. 将内存模块以一定的角度稳固地滑入插槽中。
3. 向下按压内存模块，直至其卡入到位。

注： 如果未听到咔嗒声，请卸下内存模块并重新安装。



完成条件

1. 装回**系统板护罩**。
2. 装回**后盖**。

卸下固态硬盘

注：拆装计算机内部组件之前，请阅读计算机附带的安全信息，并遵循**拆装计算机内部组件之前**中的步骤。拆装计算机内部组件之后，请遵循**拆装计算机内部组件之后**中的说明。有关其他最佳安全操作信息，请参阅 www.dell.com/regulatory_compliance 上的 Regulatory Compliance（管制标准）主页。

小心：固态硬盘器易损坏。处理固态硬盘器时，请务必小心。

小心：为了避免数据丢失，计算机处于睡眠或打开状态时，请勿卸下固态硬盘器。

主题：

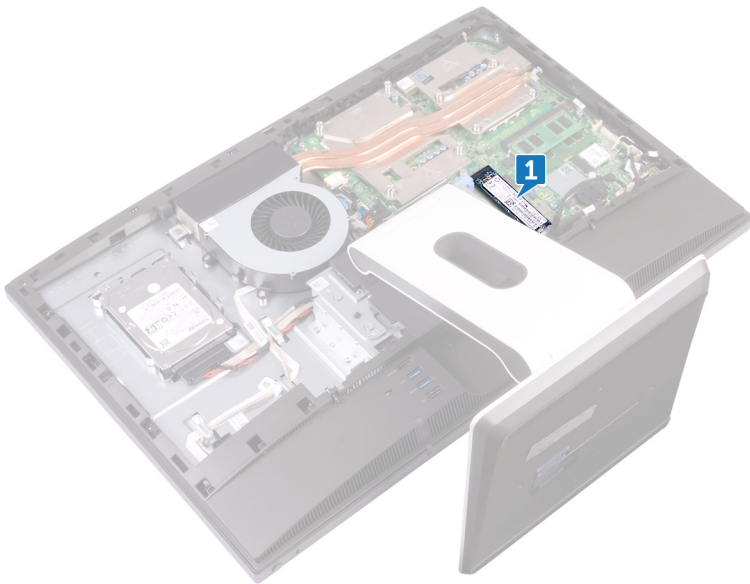
- 前提条件
- 步骤

前提条件

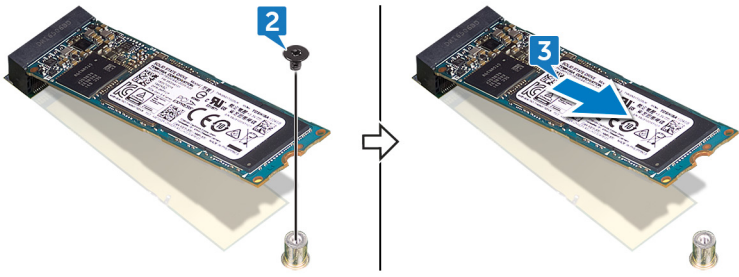
1. 卸下**后盖**。
2. 卸下**系统板护罩**。

步骤

1. 找到系统板上的固态硬盘器。



2. 拧下将固态硬盘器固定至系统板的螺钉 (M2x3.5)。
3. 滑动固态硬盘器并将其从固态硬盘器插槽卸下。



装回固态硬盘

注：拆装计算机内部组件之前，请阅读计算机附带的安全信息，并遵循**拆装计算机内部组件之前**中的步骤。拆装计算机内部组件之后，请遵循**拆装计算机内部组件之后**中的说明。有关其他最佳安全操作信息，请参阅 www.dell.com/regulatory_compliance 上的 Regulatory Compliance（管制标准）主页。

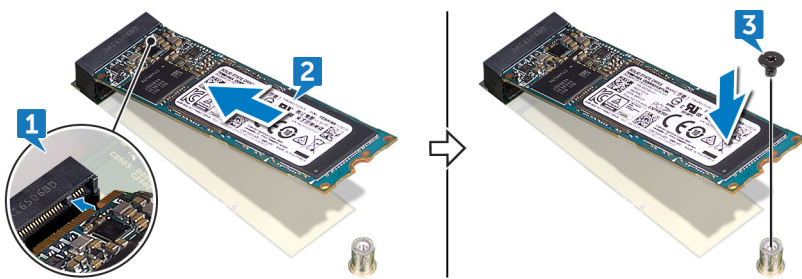
小心：固态硬盘易损坏。处理固态硬盘时，请务必小心。

主题：

- 步骤
- 完成条件

步骤

1. 将固态硬盘上的槽口与固态硬盘插槽中的卡舌对齐。
2. 将固态硬盘滑入固态硬盘插槽。
3. 拧上将固态硬盘固定至系统板的螺钉 (M2x3.5)。



完成条件

1. 装回**系统板护罩**。
2. 装回**后盖**。

卸下无线网卡

注：拆装计算机内部组件之前，请阅读计算机附带的安全信息，并遵循**拆装计算机内部组件之前**中的步骤。拆装计算机内部组件之后，请遵循**拆装计算机内部组件之后**中的说明。有关其他最佳安全操作信息，请参阅 www.dell.com/regulatory_compliance 上的 Regulatory Compliance（管制标准）主页。

主题：

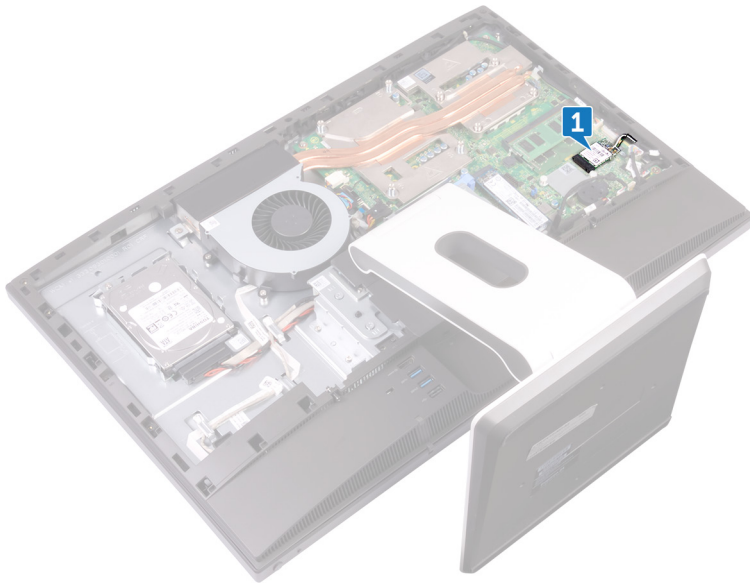
- [前提条件](#)
- [步骤](#)

前提条件

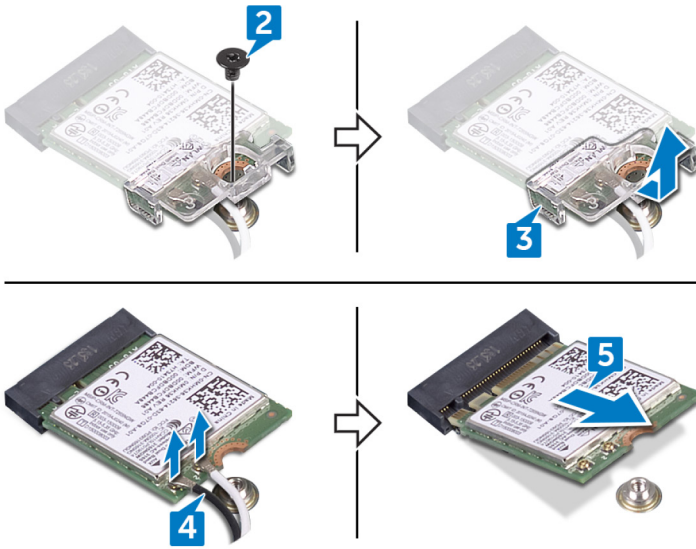
1. 卸下**后盖**。
2. 卸下**系统板护罩**。

步骤

1. 在系统板上找到无线网卡。



2. 拧下将无线网卡固定至系统板的螺钉 (M2x3.5)。
3. 将无线网卡护罩脱离系统板。
4. 断开天线电缆与无线网卡的连接。
5. 滑动无线网卡并将其从无线网卡插槽中卸下。



装回无线网卡

注: 拆装计算机内部组件之前，请阅读计算机附带的安全信息，并遵循**拆装计算机内部组件之前**中的步骤。拆装计算机内部组件之后，请遵循**拆装计算机内部组件之后**中的说明。有关其他最佳安全操作信息，请参阅 www.dell.com/regulatory_compliance 上的 Regulatory Compliance（管制标准）主页。

主题：

- 步骤
- 完成条件

步骤

小心: 为避免损坏无线网卡，请勿在其下放置任何电缆。

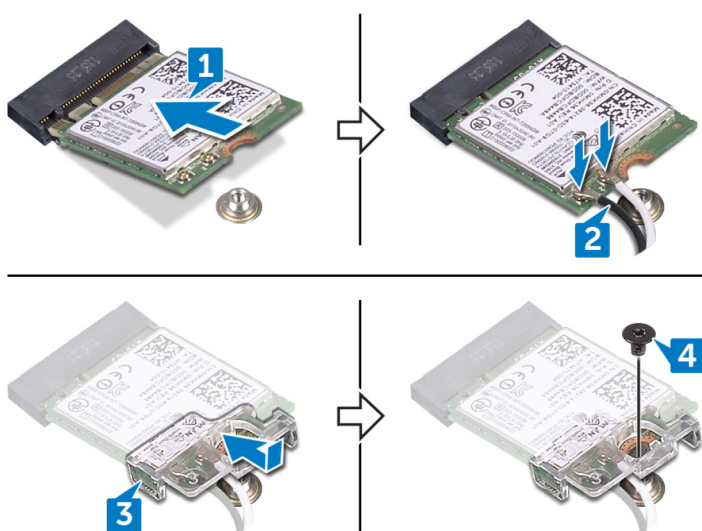
1. 将无线网卡上的槽口与无线网卡插槽上的卡舌对齐，然后将无线网卡滑入无线网卡插槽。
2. 将天线电缆连接至无线网卡。

下表提供了您计算机支持的无线网卡的的天线电缆颜色方案：

表. 2: : 无线网卡颜色方案

无线网卡上的连接器	天线电缆颜色
主要电缆（白色三角形）	白色
辅助电缆（黑色三角形）	黑色

3. 向下按压无线网卡的另一端，然后将无线网卡护罩和无线网卡上的螺孔与系统板上的螺孔对齐。
4. 拧上无线网卡支架和无线网卡固定至系统板的螺钉 (M2x3.5)。



完成条件

1. 装回系统板护罩。

2. 装回后盖。

卸下处理器散热器

注： 拆装计算机内部组件之前，请阅读计算机附带的安全信息，并遵循**拆装计算机内部组件之前**中的步骤。拆装计算机内部组件之后，请遵循**拆装计算机内部组件之后**中的说明。有关其他最佳安全操作信息，请参阅 www.dell.com/regulatory_compliance 上的 Regulatory Compliance（管制标准）主页。

小心： 要最大限度地冷却处理器，请勿触摸散热器上的导热区域。皮肤上的油脂会降低导热油脂的导热性能。

主题：

- 前提条件
- 适用于带有独立图形卡的计算机的步骤

前提条件

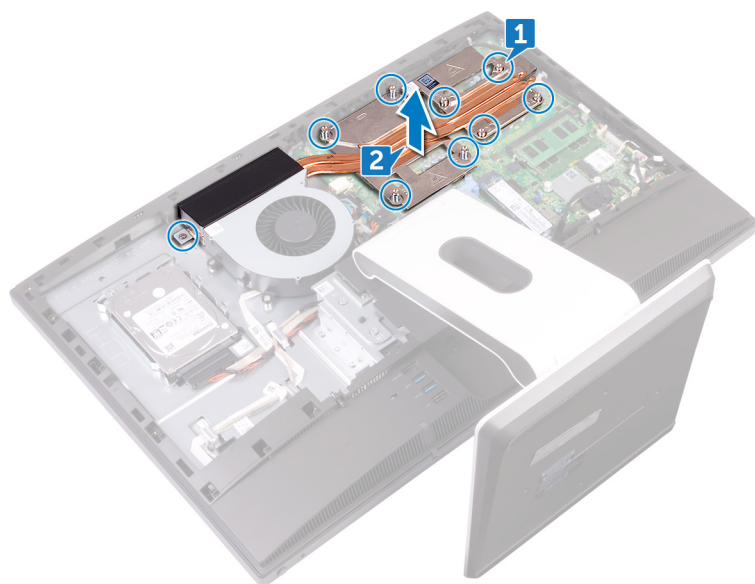
1. 卸下**后盖**。
2. 卸下**系统板护罩**。

适用于带有独立图形卡的计算机的步骤

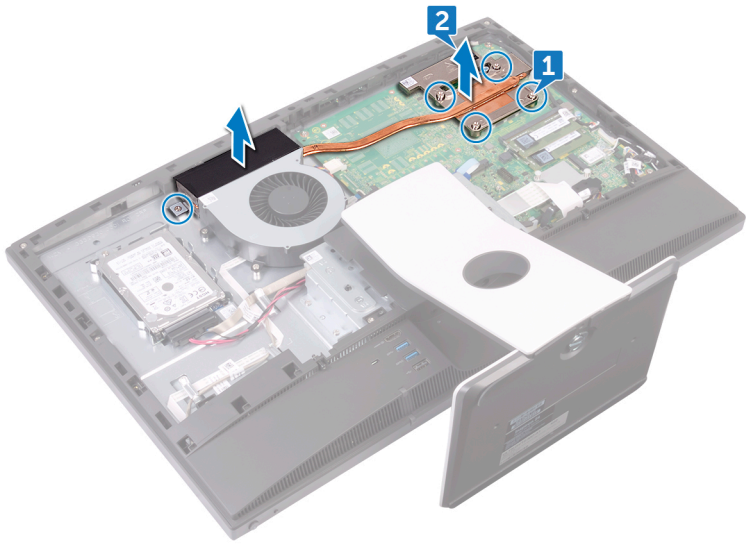
注： 根据您订购的配置，处理器散热器的外观和螺钉数量可能会有所不同。

1. 按顺序（已在散热器上标明）拧松将处理器散热器固定至系统板的固定螺钉。
2. 将处理器散热器提离系统板。

注： 支持 AMD Radeon RX560 图形卡配置的计算机附带 9 颗固定螺钉。



注： 仅随附集成图形卡处理器的计算机附带 5 颗固定螺钉。



装回处理器散热器

注: 拆装计算机内部组件之前，请阅读计算机附带的安全信息，并遵循**拆装计算机内部组件之前**中的步骤。拆装计算机内部组件之后，请遵循**拆装计算机内部组件之后**中的说明。有关其他最佳安全操作信息，请参阅 www.dell.com/regulatory_compliance 上的 Regulatory Compliance（管制标准）主页。

小心: 要最大限度地冷却处理器，请勿触摸散热器上的导热区域。皮肤上的油脂会降低导热油脂的导热性能。

主题：

- [步骤](#)
- [完成条件](#)

步骤

1. 将处理器散热器上的固定螺钉与系统板上的螺孔对齐。
2. 按反序次序（已在处理器散热器上标明），拧紧将处理器散热器固定至系统板的固定螺钉。

完成条件

1. 装回**系统板护罩**。
2. 装回**后盖**。

卸下处理器

注：拆装计算机内部组件之前，请阅读计算机附带的安全信息，并遵循**拆装计算机内部组件之前**中的步骤。拆装计算机内部组件之后，请遵循**拆装计算机内部组件之后**中的说明。有关其他最佳安全操作信息，请参阅 www.dell.com/regulatory_compliance 上的 Regulatory Compliance（管制标准）主页。

主题：

- [前提条件](#)
- [步骤](#)

前提条件

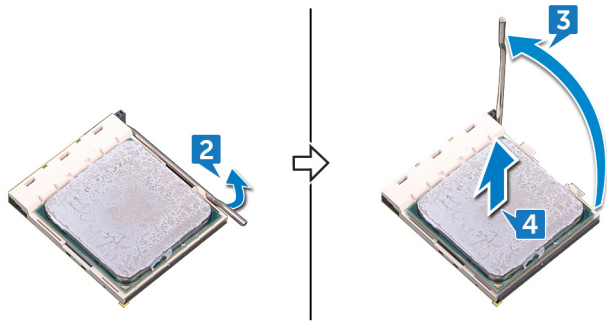
1. 卸下**后盖**。
2. 卸下**系统板护罩**。
3. 卸下**处理器散热器**。

步骤

1. 在系统板上找到内存。



2. 向下按压释放拉杆，然后向外拉动以将其从固定卡舌中释放。
3. 向上拉动释放拉杆完全展开，以解锁处理器。
4. 轻轻提起处理器，将其从处理器插槽中卸下。



装回处理器

注： 拆装计算机内部组件之前，请阅读计算机附带的安全信息，并遵循**拆装计算机内部组件之前**中的步骤。拆装计算机内部组件之后，请遵循**拆装计算机内部组件之后**中的说明。有关其他最佳安全操作信息，请参阅 www.dell.com/regulatory_compliance 上的 Regulatory Compliance（管制标准）主页。

小心： 如果处理器或散热器已更换，请使用套件中提供的导热油脂，以确保达到良好的导热效果。

注： 新处理器在包装中附带一个散热垫。在某些情况下，处理器可能附带一个与其安装在一起的散热垫。

主题：

- 步骤
- 完成条件

步骤

1. 确保处理器插槽上的释放拉杆已完全展开到打开位置。

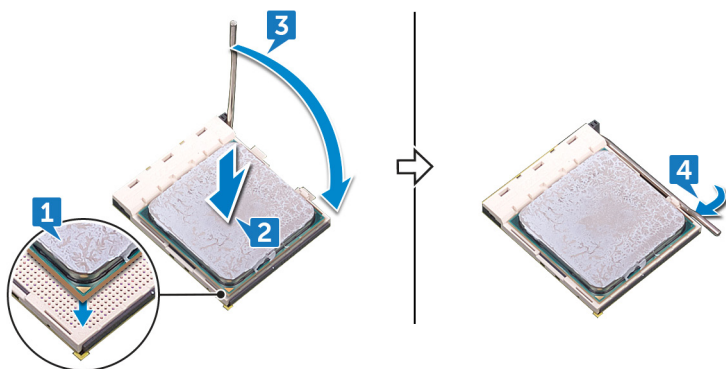
小心： 处理器的 1 号插针边角有一个三角形，可与处理器插槽的 1 号插针边角上的三角形对齐。正确安装处理器后，所有四个边角均应整齐地处于同一高度。如果处理器的一个或多个边角比其他边角高，则表示处理器未正确安装。

2. 将处理器上的槽口与处理器插槽上的卡舌对齐，然后将处理器置于处理器插槽中。

小心： 确保处理器护盖槽口位于定位柱的下方。

3. 处理器在插槽中完全就位后，请合上处理器护盖。

4. 向下转动释放拉杆，并将它放到处理器护盖的卡舌下。



完成条件

1. 装回**处理器散热器**。
2. 装回**系统板护罩**。
3. 装回**后盖**。

卸下 I/O 支架

注： 拆装计算机内部组件之前，请阅读计算机附带的安全信息，并遵循**拆装计算机内部组件之前**中的步骤。拆装计算机内部组件之后，请遵循**拆装计算机内部组件之后**中的说明。有关其他最佳安全操作信息，请参阅 www.dell.com/regulatory_compliance 上的 Regulatory Compliance（管制标准）主页。

主题：

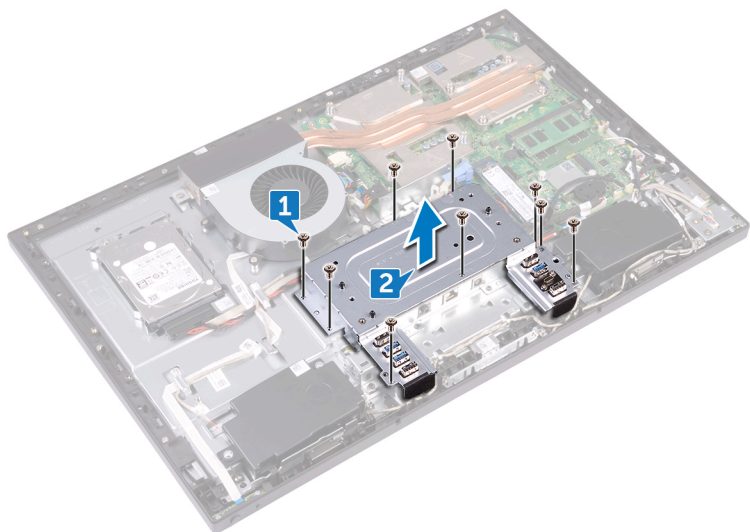
- 前提条件
- 步骤

前提条件

1. 卸下后盖。
2. 卸下支架。
3. 卸下内框架。

步骤

1. 拧下将 I/O 支架固定至中框的九颗螺钉 (M3x5)。
2. 将 I/O 支架脱离中框。



装回 I/O 支架

注：拆装计算机内部组件之前，请阅读计算机附带的安全信息，并遵循**拆装计算机内部组件之前**中的步骤。拆装计算机内部组件之后，请遵循**拆装计算机内部组件之后**中的说明。有关其他最佳安全操作信息，请参阅 www.dell.com/regulatory_compliance 上的 Regulatory Compliance（管制标准）主页。

主题：

- [步骤](#)
- [完成条件](#)

步骤

1. 将 I/O 支架上的螺孔与中框上的螺孔对齐。
2. 拧上将 I/O 支架固定至中框的九颗螺钉 (M3x5)。

完成条件

1. 装回**内框架**。
2. 装回**支架**。
3. 装回**后盖**。

卸下 I/O 板

注： 拆装计算机内部组件之前，请阅读计算机附带的安全信息，并遵循**拆装计算机内部组件之前**中的步骤。拆装计算机内部组件之后，请遵循**拆装计算机内部组件之后**中的说明。有关其他最佳安全操作信息，请参阅 www.dell.com/regulatory_compliance 上的 Regulatory Compliance（管制标准）主页。

主题：

- [前提条件](#)
- [步骤](#)

前提条件

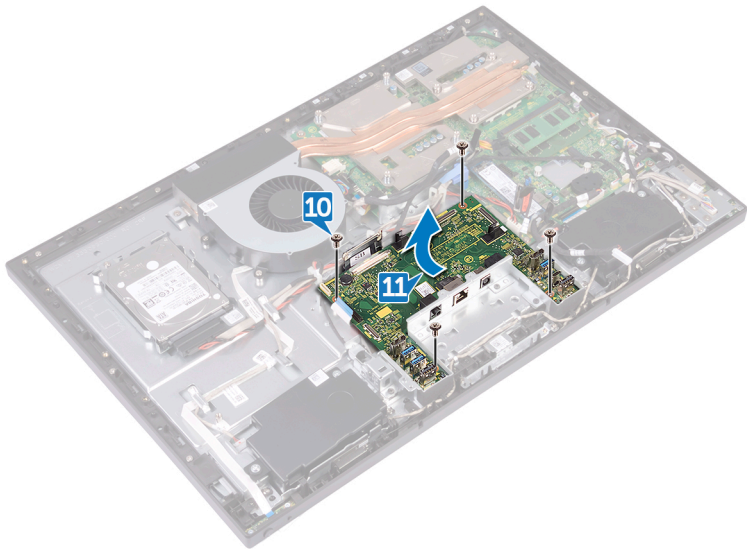
1. 卸下**后盖**。
2. 卸下**支架**。
3. 卸下**内框架**。
4. 卸下**I/O 板支架**。

步骤

1. 打开门锁，并断开显示屏面板电缆 (EDPCN1) 与 I/O 板的连接。
2. 断开背面 I/O 板电源电缆 (RPWRC1) 与 I/O 板的连接。
3. 使用推拉卡舌，断开显示屏电缆 (SB-DISPC) 与 I/O 板的连接。
4. 使用推拉卡舌，断开 USB Type-C 电缆 (SB-TYPEC1) 与 I/O 板的连接。
5. 向下按压电源电缆连接器上的门锁，然后拉动连接器，以断开电源电缆 (SB-DCPWR) 与 I/O 板的连接。
6. 使用推拉卡舌，断开背面 I/O 电缆 (RUSBC1) 与 I/O 板的连接。
7. 打开门锁，然后断开背面 I/O 板电缆 (LAUOC1) 与 I/O 板的连接。
8. 断开显示屏转换器电缆 (CONVERTER) 与 I/O 板的连接。
9. 从 I/O 板上的布线导向器中拔下电缆。



10. 拧下将 I/O 板固定至中框的四颗螺钉 (M3x5)。
11. 将 I/O 板提高中框。



装回 I/O 板

注：拆装计算机内部组件之前，请阅读计算机附带的安全信息，并遵循**拆装计算机内部组件之前**中的步骤。拆装计算机内部组件之后，请遵循**拆装计算机内部组件之后**中的说明。有关其他最佳安全操作信息，请参阅 www.dell.com/regulatory_compliance 上的 Regulatory Compliance（管制标准）主页。

主题：

- [步骤](#)
- [完成条件](#)

步骤

1. 将 I/O 板上的螺孔与中框上的螺孔对齐。
2. 拧上 4 颗螺钉，将 I/O 板固定至中框 (M3x5)。
3. 穿过 I/O 板上的相应布线导向器和连接器，并连接以下电缆：
 - 显示屏转换器电缆 (CONVERTER)
 - 背面 I/O 板电缆 (LAUOC1)
 - 背面 I/O 电缆 (RUSBC1)
 - 电源电缆 (SB-DCPWR)
 - USB Type-C 电缆 (SB-TYPEC1)
 - 显示屏电缆 (SB-DISPC)
 - 背面 I/O 板电源电缆 (RPWRC1)
 - 显示屏面板电缆 (EDPCN1)

完成条件

1. 装回 [I/O 支架](#)。
2. 装回 [内框架](#)。
3. 装回 [支架](#)。
4. 装回 [后盖](#)。

卸下系统板

- ① **注:** 拆装计算机内部组件之前，请阅读计算机附带的安全信息，并遵循**拆装计算机内部组件之前**中的步骤。拆装计算机内部组件之后，请遵循**拆装计算机内部组件之后**中的说明。有关其他最佳安全操作信息，请参阅 www.dell.com/regulatory_compliance 上的 Regulatory Compliance（管制标准）主页。
- ① **注:** 计算机的服务标签存储在系统板中。装回系统板后，您必须在 BIOS 设置程序中输入服务标签。
- ① **注:** 装回系统板会删除使用 BIOS 设置程序对 BIOS 所做的任何更改。您必须在装回系统板后再次进行相应的更改。
- ① **注:** 断开电缆与系统板的连接之前，请记下连接器的位置，以便在装回系统板之后可以正确进行重新连接。

主题：

- 前提条件
- 步骤

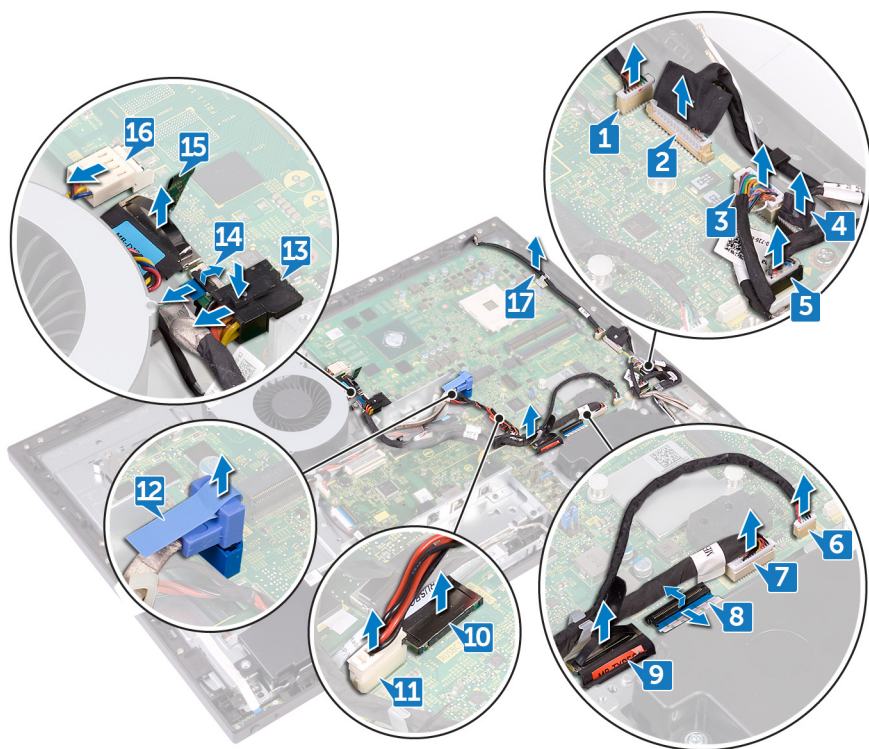
前提条件

1. 卸下**后盖**。
2. 卸下**系统板护罩**。
3. 卸下**内存模块**。
4. 卸下**固态驱动器**。
5. 卸下**无线卡**。
6. 卸下**处理器散热器**。
7. 卸下**处理器**。

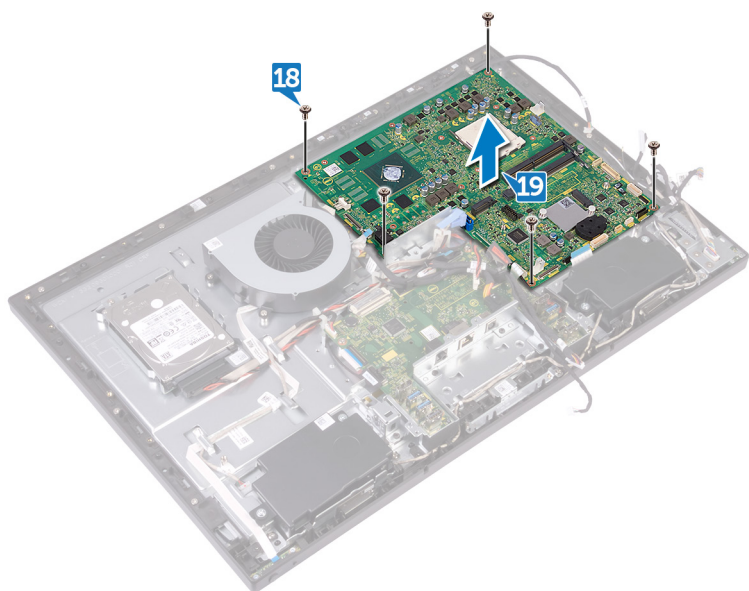
步骤

- ① **注:** 要避免对电缆造成任何潜在损坏，请确保从布线导向器中取出电缆。
 - ① **注:** 移除电缆时请记下每根电缆的布线方式以及移除的顺序，以便能够在装回系统板期间重新正确布置这些电缆。
1. 断开麦克风电缆 (DMIC1) 与系统板的连接。
 2. 断开摄像头电缆 (WEBCAM) 与系统板的连接。
 3. 断开侧面 I/O 板电缆 (MB-SUSBC) 与系统板的连接。
 4. 断开介质卡读取器电缆 (SDRDC1) 与系统板的连接。
 5. 断开扬声器电缆 (SPEAKER) 与系统板的连接。
 6. 断开触摸屏电缆 (TOUCH1) 与系统板的连接。此步骤仅适用于触摸屏系统。
 7. 断开背面 I/O 板电源电缆 (RPWRC1) 与系统板的连接。
 8. 打开门锁，然后断开背面 I/O 板电缆 (LAUOC1) 与系统板的连接。
 9. 使用推拉卡舌，断开 USB Type-C 电缆 (MB-TYPEC1) 与系统板的连接。
 10. 使用推拉卡舌，断开背面 I/O 电缆 (RUSBC1) 与系统板的连接。
 11. 断开硬盘驱动器电源电缆 (SATA_PWR1) 与系统板的连接。
 12. 使用推拉卡舌，断开硬盘驱动器数据电缆 (SATA0) 与系统板的连接。
 13. 打开门锁，然后断开电源电缆 (MB-DCPWR) 与系统板的连接。
 14. 打开门锁，然后断开电源按钮板电缆 (OSDC1) 与系统板的连接。

15. 使用推拉卡舌，断开显示屏电缆 (MB-DISPC) 与系统板的连接。
16. 断开风扇电源电缆 (FAN_SYS) 与系统板的连接。
17. 从系统板上的布线导向器中释放麦克风电缆并将其提起。



18. 拧下将系统板固定至中框的五颗螺钉 (M3x5)。
19. 将系统板脱离中框。



装回系统板

注: 拆装计算机内部组件之前，请阅读计算机附带的安全信息，并遵循**拆装计算机内部组件之前**中的步骤。拆装计算机内部组件之后，请遵循**拆装计算机内部组件之后**中的说明。有关其他最佳安全操作信息，请参阅 www.dell.com/regulatory_compliance 上的 Regulatory Compliance (管制标准) 主页。

注: 计算机的服务标签存储在系统板中。装回系统板后，您必须在 BIOS 设置程序中输入服务标签。

注: 装回系统板会删除使用 BIOS 设置程序对 BIOS 所做的任何更改。您必须在装回系统板后再次进行相应的更改。

主题：

- 步骤
- 完成条件

步骤

注: 系统板附带币形电池。

1. 将系统板上的螺孔与中框上的螺孔对齐。
2. 拧上将系统板固定至中框的五颗螺钉 (M3x5)。
3. 穿过系统板上的相应布线导向器和连接器布置并连接以下电缆：
 - 风扇电源电缆 (FAN_SYS)
 - 显示屏电缆 (MB-DISPC)
 - 电源按钮板电缆 (OSDC1)
 - 电源电缆 (MB-DCPWR)
 - 硬盘驱动器数据电缆 (SATA0)
 - 硬盘驱动器电源电缆 (SATA_PWR1)
 - 背面 I/O 电缆 (RUSBC1)
 - USB Type-C 电缆 (MB-TYPEC1)
 - 背面 I/O 板电缆 (LAUOC1)
 - 背面 I/O 板电源电缆 (RPWRC1)
 - 触摸屏电缆 (TOUCH1)
 - 扬声器电缆 (SPEAKER)
 - 介质卡读取器电缆 (SDRDC1)
 - 侧面 I/O 板电缆 (MB-SUSBC)
 - 摄像头电缆 (WEBCAM)
 - 麦克风电缆 (DMIC1)

完成条件

1. 装回**处理器**。
2. 装回**处理器散热器**。
3. 装回**无线网卡**。
4. 装回**固态驱动器**。
5. 装回**内存模块**。
6. 装回**系统板护罩**。
7. 装回**后盖**。

卸下中框

注： 拆装计算机内部组件之前，请阅读计算机附带的安全信息，并遵循**拆装计算机内部组件之前**中的步骤。拆装计算机内部组件之后，请遵循**拆装计算机内部组件之后**中的说明。有关其他最佳安全操作信息，请参阅 www.dell.com/regulatory_compliance 上的 Regulatory Compliance（管制标准）主页。

主题：

- 前提条件
- 步骤

前提条件

1. 卸下**后盖**。
2. 卸下**支架**。
3. 卸下**硬盘驱动器**。
4. 卸下**内框架**。
5. 卸下**摄像头**。
6. 卸下**麦克风**。
7. 卸下**电源按钮板**。
8. 卸下**前挡板**。
9. 卸下**系统板护罩**。
10. 卸下**机箱风扇**。
11. 卸下**扬声器**。
12. 卸下**侧面 I/O 板**。
13. 卸下**无线卡**。
14. 卸下**处理器散热器**。
15. 卸下**I/O 支架**。
16. 卸下**I/O 板**。
17. 卸下**系统板**。

步骤

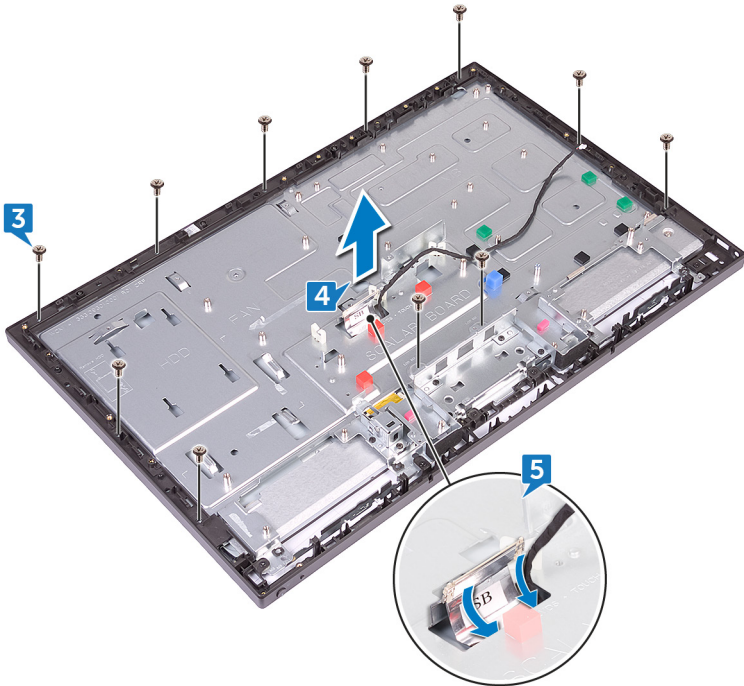
注： 根据您订购的配置，中框的外观可能有所不同。

1. 按下显示屏转换器电缆 (CONVERTER) 上的卡舌，然后将电缆从中框上的插槽中拔出，断开电缆与显示屏部件的连接。
2. 从中框上的布线导向器中拔出所有电缆。

注： 移除电缆时请记下每根电缆的布线方式以及移除的顺序，以便能够在装回中框期间重新正确布置这些电缆。



3. 拧下将中框固定至显示屏部件的 11 颗螺钉 (M3x5)。
4. 将中框脱离显示屏部件。
5. 推动触摸屏电缆 (TOUCH1) 和显示屏面板电缆 (EDPCN1) 以穿过中框上的插槽。



装回中框

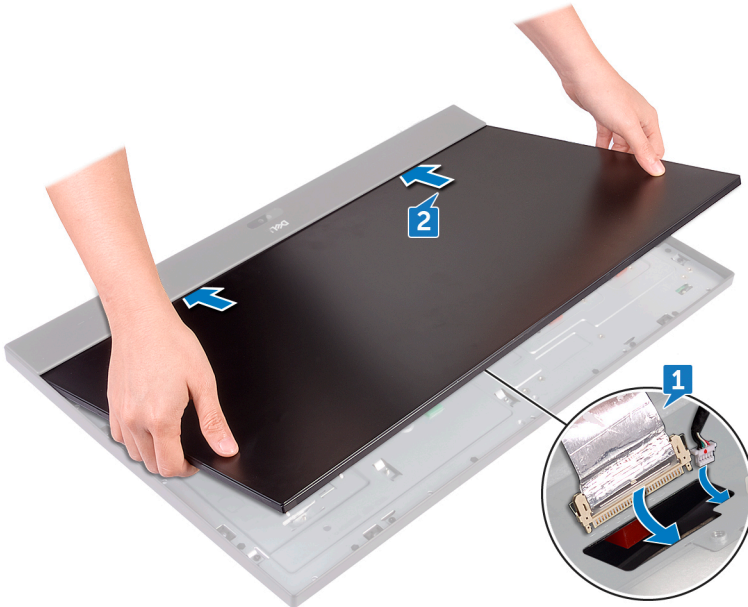
注： 拆装计算机内部组件之前，请阅读计算机附带的安全信息，并遵循**拆装计算机内部组件之前**中的步骤。拆装计算机内部组件之后，请遵循**拆装计算机内部组件之后**中的说明。有关其他最佳安全操作信息，请参阅 www.dell.com/regulatory_compliance 上的 Regulatory Compliance（管制标准）主页。

主题：

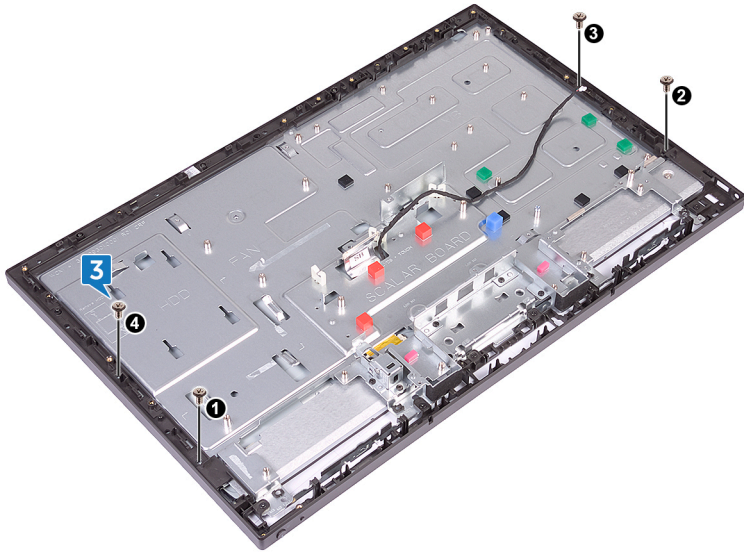
- 步骤
- 完成条件

步骤

1. 推动触摸屏电缆 (TOUCH1) 和显示屏面板电缆 (EDPCN1) 以穿过中框上的插槽。
2. 将显示屏部件对准中框上的插槽，然后将显示屏部件滑入中框上的插槽。



3. 按顺序拧上将中框固定至显示屏部件的四颗螺钉 (M3x5)。



4. 拧上将中框固定至显示屏部件的剩余七颗螺钉 (M3x5)。



5. 穿过中框上的布线导向器布置所有电缆。
6. 将显示屏转换器电缆 (CONVERTER) 插入中框上的插槽，连接到显示屏部件。

完成条件

1. 装回系统板。
2. 装回 I/O 板。
3. 装回 I/O 支架。
4. 装回处理器散热器。
5. 装回无线网卡。
6. 装回侧面 I/O 板。
7. 装回扬声器。
8. 装回机箱风扇。
9. 装回系统板护罩。
10. 装回前挡板。

11. 装回电源按钮板。
12. 装回麦克风。
13. 装回摄像头。
14. 装回内框架。
15. 装回硬盘驱动器。
16. 装回支架。
17. 装回后盖。

卸下显示屏部件

注： 拆装计算机内部组件之前，请阅读计算机附带的安全信息，并遵循**拆装计算机内部组件之前**中的步骤。拆装计算机内部组件之后，请遵循**拆装计算机内部组件之后**中的说明。有关其他最佳安全操作信息，请参阅 www.dell.com/regulatory_compliance 上的 Regulatory Compliance（管制标准）主页。

主题：

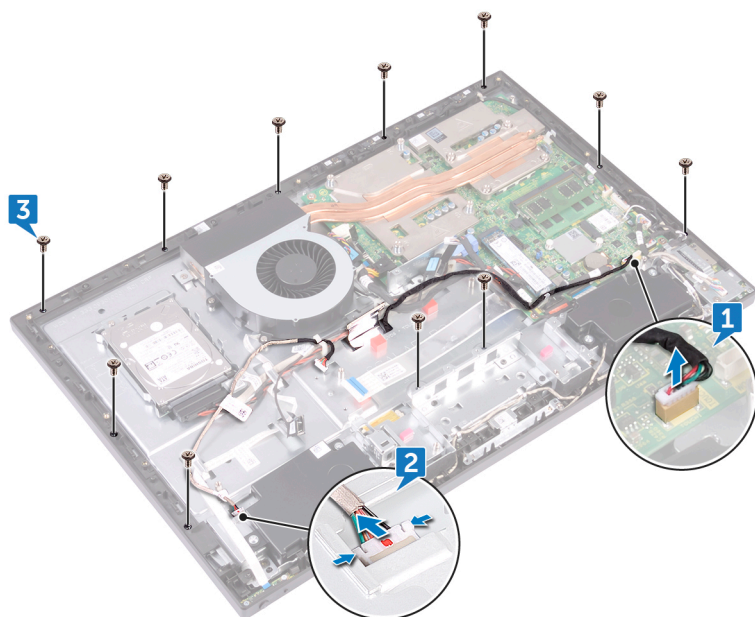
- 前提条件
- 步骤

前提条件

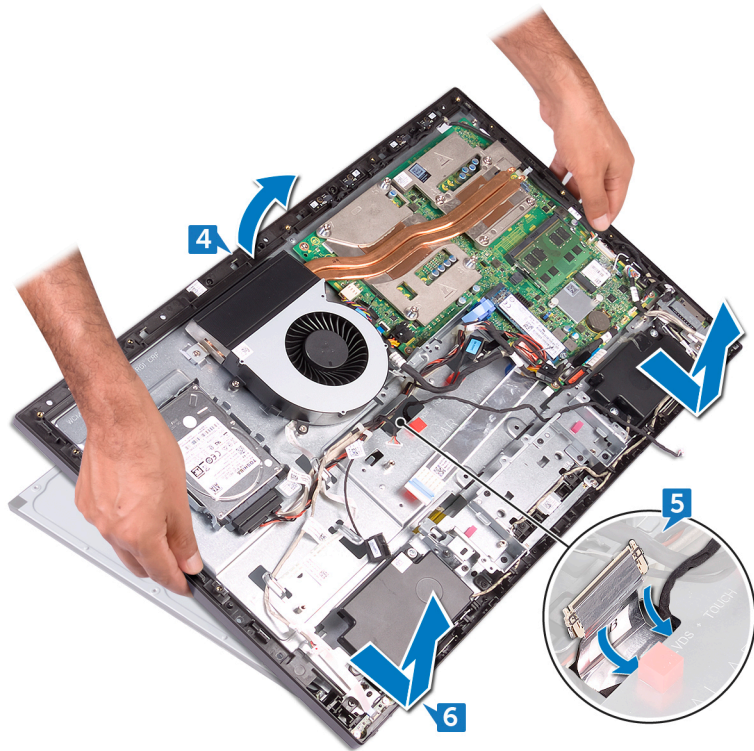
1. 卸下**后盖**。
2. 卸下**支架**。
3. 卸下**内框架**。
4. 卸下**系统板护罩**。
5. 卸下**I/O 支架**。
6. 卸下**I/O 板**。

步骤

1. 断开触摸屏电缆 (TOUCH1) 与系统板的连接。
2. 将显示屏转换器电缆 (CONVERTER) 从中框上的插槽中拔出，断开电缆与显示屏部件的连接。
3. 拧下将中框固定至显示屏部件的 11 颗螺钉 (M3x5)。



4. 将中框提离显示屏部件，使其与显示屏部件保持一定角度。
5. 将触摸屏电缆 (TOUCH1) 和显示屏面板电缆 (EDPCN1) 从中框上的插槽中拔出。
6. 将中框提离显示屏部件。



执行上述所有步骤后，还剩下显示屏部件。

装回显示屏部件

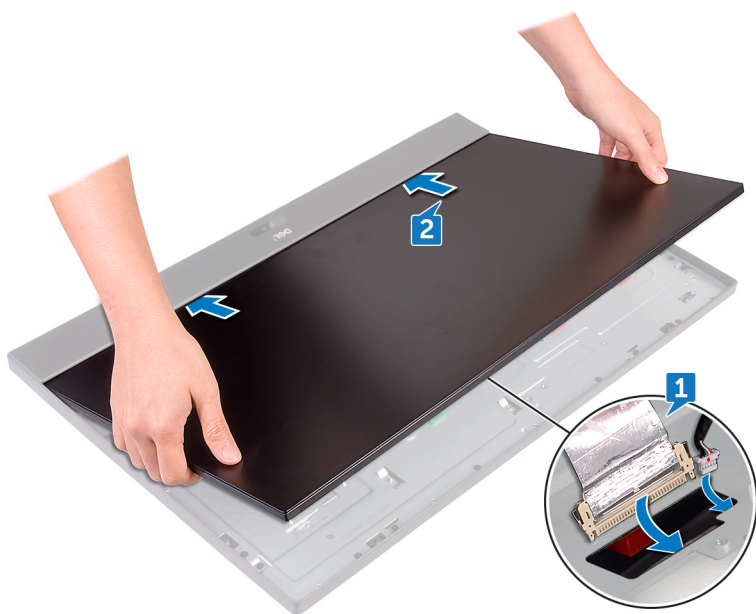
注： 拆装计算机内部组件之前，请阅读计算机附带的安全信息，并遵循**拆装计算机内部组件之前**中的步骤。拆装计算机内部组件之后，请遵循**拆装计算机内部组件之后**中的说明。有关其他最佳安全操作信息，请参阅 www.dell.com/regulatory_compliance 上的 Regulatory Compliance（管制标准）主页。

主题：

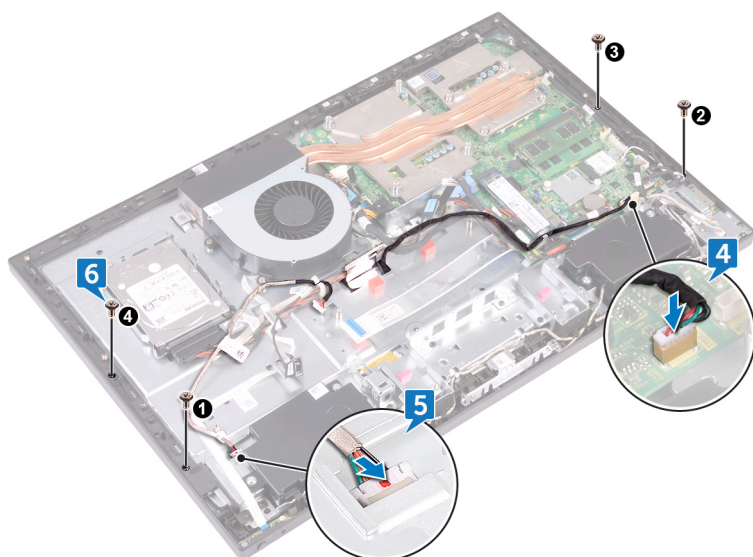
- 步骤
- 完成条件

步骤

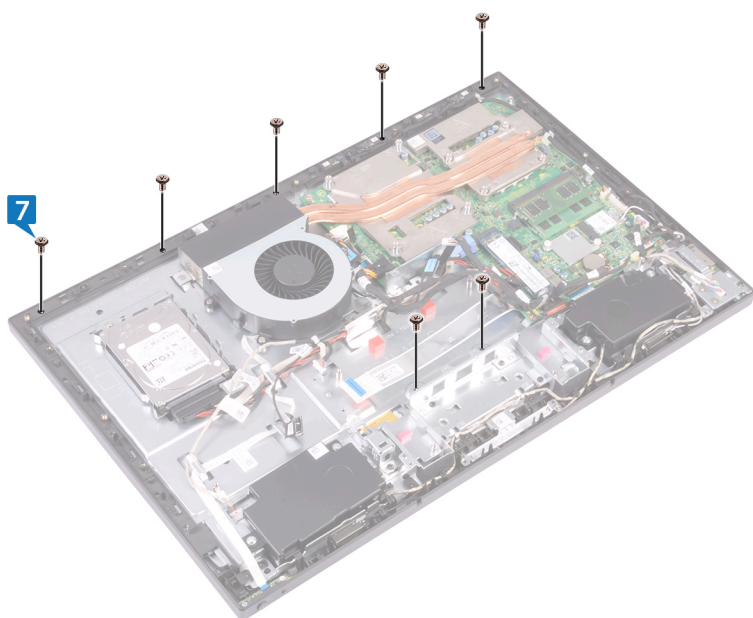
1. 将触摸屏电缆 (TOUCH1) 和显示屏面板电缆 (EDPCN1) 插入中框上的插槽。
2. 将显示屏部件对准中框上的插槽，然后将显示屏部件滑入中框上的插槽。
3. 将计算机翻转过来。



4. 将触摸屏电缆 (TOUCH1) 连接至系统板。
5. 将显示屏转换器电缆 (CONVERTER) 插入中框上的插槽，连接到显示屏部件。
6. 按顺序拧上将显示屏部件固定至中框的四颗螺钉 (M3x5)。



7. 拧上将显示屏部件固定至中框的剩余七颗螺钉 (M3x5)。



完成条件

1. 装回 I/O 板。
2. 装回 I/O 支架。
3. 装回系统板护罩。
4. 装回内框架。
5. 装回支架。
6. 装回后盖。


BIOS 设置程序

主题：

- BIOS 概览
- 进入 BIOS 设置程序
- 系统设置选项
- 清除已忘记的密码
- 清除 CMOS 设置

BIOS 概览

 **小心:** 除非您是高级计算机用户，否则请勿更改 BIOS 安装程序中的设置。某些更改可能会使计算机运行不正常。


 **注:** 更改 BIOS 安装程序之前，建议您记下 BIOS 安装程序屏幕信息，以备将来参考。

将 BIOS 安装程序用于以下用途：

- 取得计算机上所安装硬件的相关信息，如 RAM 的容量、硬盘驱动器的大小等。
- 更改系统配置信息。
- 设置或更改用户可选择的选项，如用户密码、安装的硬盘驱动器类型、启用还是禁用基本设备等。

进入 BIOS 设置程序

1. 打开（或重新启动）计算机。
2. 在 POST 期间，系统显示 DELL 徽标后，请等待系统显示 F2 提示，显示后立即按 F2 键。

 **注:** F2 提示表示键盘已初始化。此提示的显示时间可能非常短，因此您必须等待它显示，然后按 F2 键。如果在显示 F2 提示之前按 F2 键，则此击键操作无效。如果等待时间过长，系统已显示操作系统徽标，请继续等待，直至看到桌面。然后关闭计算机并再试一次。

系统设置选项


 **注:** 根据计算机和所安装设备的不同，本部分列出的项目不一定会出现。

表. 3: 系统信息

主菜单 — 系统信息	
BIOS Revision	显示 BIOS 版本号。
BIOS Build Date	以 mm/dd/yyyy 格式显示 BIOS 构建日期
System Name	显示计算机型号。
System Time	以“小时:分钟:秒”的格式显示当前时间。
System Date	以 mm/dd/yyyy 格式显示当前日期。
Service Tag	显示计算机的服务标签。
Service Tag Input	如果服务标签字段为空白，您可以输入计算机的服务标签。

表. 3: 系统信息 (续)

主菜单 — 系统信息	
Asset Tag	如果计算机有资产标签, 将显示该资产标签。

表. 4: 处理器信息

主要—处理器信息	
处理器类型	显示处理器类型。
Processor ID (处理器 ID)	显示处理器 ID。
Processor Core Count	处理器核心计数。
Processor L1 Cache	显示处理器一级高速缓存大小。
Processor L2 Cache (处理器 L2 高速缓存)	显示处理器二级高速缓存大小。
Processor L3 Cache (处理器 L3 高速缓存)	显示处理器三级高速缓存大小。

表. 5: Memory Information (内存信息)

主要—内存信息	
Memory Installed (已安装内存)	显示已安装的内存。
Memory Available (可用内存)	显示可用内存。
Memory Running Speed	显示内存速度 (MHz)。
Memory Technology (内存技术)	显示已安装内存的类型。

表. 6: SATA Information (SATA 信息)

主要—SATA 信息	
SATA 1 :	
Device Type	显示连接至 SATA 1 连接器的 SATA 设备。
Device ID	显示 SATA 1 设备的序列号。
Device Size	如果设备为硬盘驱动器, 则显示 SATA 1 设备的大小 (以 GB 为单位)。

表. 7: USB 配置

高级—USB 配置	
Rear USB Ports	您可以启用或禁用背面 USB 端口 — Enabled (已启用) 或 Disabled (已禁用) (默认为 Enabled [启用])。
Side USB Ports	您可以启用或禁用侧面 USB 端口 — Enabled (已启用) 或 Disabled (已禁用) (默认为 Enabled [启用])。

表. 8: Onboard Device Configuration (机载设备配置)

高级 — 机载设备配置	
Onboard Audio Controller	您可以启用或禁用机载音频控制器 — Enabled (已启用) 或 Disabled (已禁用) (默认为 Enabled [启用])。
SATA Mode	在计算机上显示 SATA 模式 — ATA、AHCI 或 RAID (默认为启用 RAID 或 AHCI)。
Onboard LAN Controller	您可以启用或禁用机载 LAN 控制器 — Enabled (已启用) 或 Disabled (已禁用) (默认为 Enabled [启用])。

表. 8: Onboard Device Configuration (机载设备配置) (续)

高级 — 机载设备配置	
Onboard LAN Boot ROM	您可以从网络引导计算机 - Enabled (已启用) 或 Disabled (已禁用) (默认为 Disabled [禁用])。

表. 9: 引导选项

引导	
Numlock Key	允许您设置数码锁定键在引导期间的状态设置为 “On (开)” 或 “Of” (关闭) (默认为 On [开])。
Secure Boot Control	允许您启用或禁用安全引导控制 - Enabled (已启用) 或 Disabled (已禁用) (默认为 Enabled [启用]) 注: 要启用此功能, 计算机必须处于 UEFI 引导模式。
Load Legacy OPROM	允许您在 UEFI 引导模式下加载传统 OPROM。 (默认为 Never [从不])
Keyboard Errors	允许您启用或禁用显示在引导期间显示键盘相关错误 - Report (报告) 或 Do Not Report (不报告) (默认为 Report [报告])。
USB Boot Support	允许您从 USB 大容量存储设备 (如外部硬盘驱动器、光盘驱动器、USB 闪存等) 启用或禁用 - Enabled (已启用) 或 Disabled (已禁用) (默认为 Enabled [启用])。
引导模式 :	
1st Boot Device	显示第一个引导设备。
2nd Boot Device	显示第二个引导设备。
3rd Boot Device	显示第三个引导设备。
4th Boot Device	显示第四个引导设备。
5th Boot Device	显示第五个引导设备。
Hard Disk Drivers	显示硬盘驱动器的引导顺序。
USB Storage Drivers	显示 USB 存储驱动器的引导顺序。
CD/DVD ROM Drivers	显示光盘驱动器的引导顺序。

表. 10: 电源选项

功率	
Wake Up by Integrated LAN/WLAN	计算机可以通过特定的 LAN 或无线 LAN 信号启动 - Enabled (已启用) 或 Disabled (已禁用) (默认为 Disabled [禁用])。 注: 此选项只能在深度睡眠模式” 设置为 “禁用” 时可启用。
交流电源恢复	允许您配置计算机从电源故障恢复后的行为 - Power Off (关闭电源)、Power On (电源打开) 或 Last Power State (上次电源状态) (默认为 Power Off [关闭电源])。
Auto Power On	允许您启用或禁用计算机自动打开 - Enabled (已启用) 或 Disabled (已禁用) (默认设置为 Disabled [已禁用])。
Auto Power On Mode	允许您将计算机设置为每天或于某预先选定的日期自动打开。 注: 仅当将 “Auto Power On” (自动开机) 模式设置为 Enabled Everyday (每天启用) 时可配置此选项 (默认为 Selected Day [所选日期])。
Auto Power On Date	允许您设置计算机必须自动开机的日期。 注: 仅当将 “Auto Power On” (自动开机) 模式设置为 1 至 31 (默认为 15) 时可配置此选项- 。
Auto Power On Time	允许您设置计算机必须自动开机的时间。 注: 仅当将 “Auto Power On” (自动开机) 模式设置为 Enabled hh:mm:ss (已启用 hh:mm:ss) (默认为 12:30:30) 时可配置此选项- 。

表. 10: 电源选项 (续)

功率	
Deep Sleep Control	用于设置 “Deep Sleep Mode (深度睡眠模式) - Disabled (禁用)”。仅 S5 (计算机处于关闭状态) 中为 Enabled (启用)，默认情况下 S4 (计算机处于休眠状态) 中和 S5 中为 Enabled (启用)。

表. 11: Security Options (安全选项)

安全性	
Supervisor Password	显示管理员密码。
User Password	显示用户密码。
Set User Password	您可以设置、更改或清除用户密码。
Password Check	允许您在尝试进入系统设置程序或每次计算机启动设置程序或总是 (默认为 Setup [设置]) 时启用密码验证。 注: Password Check (密码检查) 选项仅在设置用户密码时可见。
Set Supervisor Password	您可以设置、更改或删除管理员密码。管理员密码控制对系统设置实用程序的访问。 注: 删除管理员密码将删除用户密码。先设置管理员密码，然后设置用户密码。
User Access Level	允许您限制或提供对系统设置实用程序的访问 - No Access (无法访问)、View Only (仅查看)、Limited (受限制) 或 Full Access (完全访问) (默认为 Full Access [完全访问])。 <ul style="list-style-type: none"> No Access (无法访问) : 限制用户编辑系统设置选项 View Only (仅查看) : 用户只能查看系统设置选项 Limited (受限制) : 用户可以编辑有限的系统设置选项 Full Access (完全访问) : 用户可以编辑除管理员密码以外的所有系统设置选项

表. 12: Exit Options (退出选项)

退出	
Save Changes and Reset	您可以退出系统设置并保存所做更改。
Discard Changes and Reset	允许您退出系统设置并载入所有系统设置选项先前的值。
Load Defaults	允许您载入所有系统设置选项的默认设置值。

清除已忘记的密码

注: 拆装计算机内部组件之前，请阅读计算机附带的安全信息，并遵循 [拆装计算机内部组件之前](#) 中的步骤。拆装计算机内部组件之后，请遵循 [拆装计算机内部组件之后](#) 中的说明。有关其他最佳安全操作信息，请参阅 www.dell.com/regulatory_compliance 上的 Regulatory Compliance (管制标准) 主页。

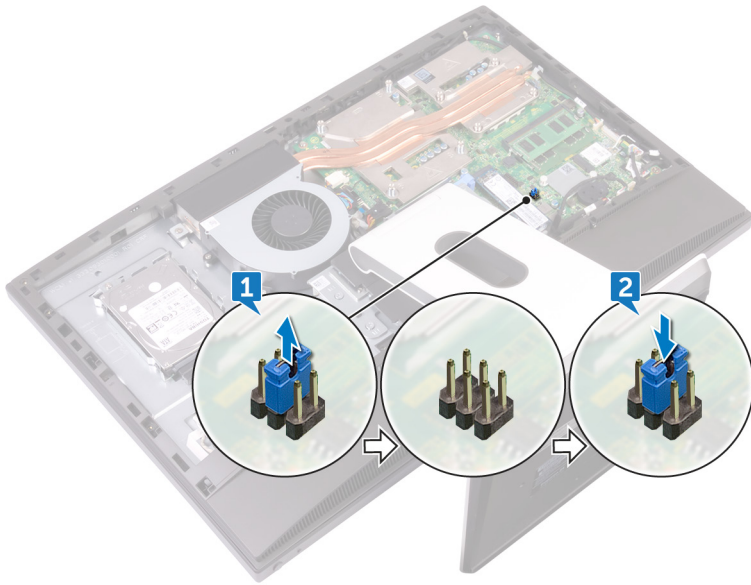
前提条件

- 卸下后盖。
- 卸下系统板护罩。

步骤

注: 有关跳线位置的信息，请参阅“系统板组件”。

- 从密码跳线插针上拔下跳线塞。
- 等待 5 秒钟，然后将跳线塞装回至其原来的位置。



完成条件

1. 装回系统板护罩。
2. 装回后盖。

清除 CMOS 设置

注: 拆装计算机内部组件之前，请阅读计算机附带的安全信息，并遵循**拆装计算机内部组件之前**中的步骤。拆装计算机内部组件之后，请遵循**拆装计算机内部组件之后**中的说明。有关其他最佳安全操作信息，请参阅 www.dell.com/regulatory_compliance 上的 Regulatory Compliance（管制标准）主页。

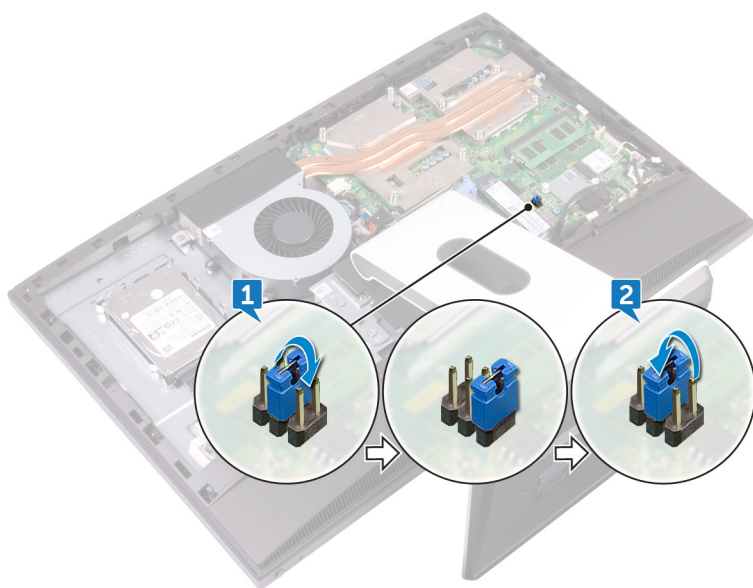
前提条件

1. 卸下后盖。
2. 卸下系统板护罩。

步骤

注: 有关 CMOS 重设跳线位置的更多信息，请参阅“系统板组件”。

1. 从密码跳线插针上取下跳线塞并将其连接至 CMOS 跳线插针。
2. 等待 5 秒钟，然后将跳线塞装回至其原来的位置。




完成条件

1. 装回系统板护罩。
2. 装回后盖。

刷新 BIOS

提供 BIOS 更新时或装回系统板后您可能需要刷新 BIOS。刷新 BIOS：

1. 打开计算机电源。
2. 转至 www.dell.com/support。
3. 单击 **Product support (产品支持)**，输入您计算机的服务标签，然后单击 **Submit (提交)**。
 **注：**如果您没有服务标签，请使用自动检测功能，或手动浏览找到您的计算的型号。
4. 单击 **Drivers & downloads (驱动程序和下载) > Find it myself (自己查找)**。
5. 选择您计算机上安装的操作系统。
6. 向下滚动页面并展开 **BIOS**。
7. 单击 **Download (下载)**，以为您的计算机下载最新版本的 BIOS。
8. 下载完成后，浏览至您保存 BIOS 更新文件的文件夹。
9. 双击 BIOS 更新文件的图标，并按照屏幕上显示的说明进行操作。

诊断程序

电源状态指示灯：指示电源状态。

呈琥珀色稳定亮起 — 计算机无法引导操作系统。这表示计算机中的电源装置或其他设备出现故障。

呈琥珀色闪烁 — 计算机无法引导操作系统。这表示电源正常运行，但计算机中的其他设备出现故障或安装不正确。

注：请参阅指示灯显示方式以确定出现故障的设备。

熄灭 — 计算机进入休眠模式或关闭。

电源状态指示灯呈琥珀色闪烁并伴随哔声指示故障。

例如，电源状态指示灯呈琥珀色闪烁两次后暂停，然后呈白色闪烁三次后暂停。此 2、3 模式会继续，直到计算机关闭，表示未找到恢复映像。

下表显示了不同的指示灯显示方式以及指示内容：

表. 13: 系统诊断指示灯

指示灯显示方式	问题说明
1	系统板、BIOS 故障或 ROM 错误
3	系统板、芯片组错误、时钟故障、Gate A20 故障、超级 I/O 故障或键盘控制器故障
4	内存或 RAM 故障
5	币形电池故障
6	GPU 故障
7	CPU 故障
8	显示屏故障
3,6	未找到 BIOS 恢复映像
3,7	已找到 BIOS 恢复映像但无效

在启动期间如果无法显示错误或问题，计算机可能会发出一串哔声。重复哔声代码帮助用户对计算机出现的问题进行故障排除。

摄像头状态指示灯：指示摄像头是否正在使用中。

- 呈白色稳定亮起 – 摄像头正在使用中。
- 熄灭 – 摄像头未在使用中。

获取帮助和联系 Dell

自助资源

使用这些自助资源，您可以获得有关 Dell 产品和服务的信息和帮助：

表. 14: 自助资源

有关 Dell 产品和服务的信息	www.dell.com
Dell 帮助和支持应用程序	
开始使用应用程序	
查看帮助	在 Windows 搜索中，输入 Help and Support，然后按 Enter 键。
操作系统的联机帮助	www.dell.com/support/windows www.dell.com/support/linux
故障排除信息、用户手册、设置说明、产品规格、技术帮助博客、驱动程序、软件更新等等。	www.dell.com/support
了解操作系统、设置和计算机的使用、数据备份、诊断等等。	请参阅 <i>Me and My Dell (我和我的 Dell)</i> ，网址为 www.dell.com/support/manuals 。

联系 Dell

如果因为销售、技术支持或客户服务问题联络 Dell，请访问 www.dell.com/contactdell。

注： 可用性会因国家和地区以及产品的不同而有所差异，某些服务可能在您所在的国家/地区不可用。

注： 如果没有活动的 Internet 连接，您可以在购货发票、装箱单、帐单或 Dell 产品目录上查找联系信息。