

# Inspiron 24 5000

## Setup und technische Daten

**Computer-Modell:** Inspiron 24-5459  
**Vorschriftenmodell:** W12C  
**Vorschriftentyp:** W12C004



# Anmerkungen, Vorsichtshinweise und Warnungen

---



**ANMERKUNG:** Eine ANMERKUNG macht auf wichtige Informationen aufmerksam, mit denen Sie Ihr Produkt besser einsetzen können.



**VORSICHT:** Ein VORSICHTSHINWEIS macht darauf aufmerksam, dass bei Nichtbefolgung von Anweisungen eine Beschädigung der Hardware oder ein Verlust von Daten droht, und zeigt auf, wie derartige Probleme vermieden werden können.



**WARNUNG:** Durch eine WARNUNG werden Sie auf Gefahrenquellen hingewiesen, die materielle Schäden, Verletzungen oder sogar den Tod von Personen zur Folge haben können.

---

**Copyright © 2017 Dell Inc. oder deren Tochtergesellschaften. Alle Rechte vorbehalten.**  
Dell, EMC und andere Marken sind Marken von Dell Inc. oder deren Tochtergesellschaften. Andere Marken können Marken ihrer jeweiligen Inhaber sein.

2017 - 07

Rev. A03

# Inhaltsverzeichnis

<b>Aufbau des Computers.....</b>	<b>5</b>
<b>Anzeigen.....</b>	<b>11</b>
Vorderseite.....	11
Rechts.....	12
Links.....	13
Rückseite.....	14
Neigung.....	15
<b>Technische Daten.....</b>	<b>17</b>
Systeminformationen.....	17
Abmessungen und Gewicht.....	17
Speicher.....	18
Anschlüsse und Stecker.....	18
Kommunikation.....	19
Audio.....	19
Bei Lagerung.....	19
Speicherkartenleser.....	20
Kamera.....	20
VESA-Wandhalterung.....	20
Netzadapter.....	21
Display.....	21
Video.....	22
Standrahmen.....	22
Computerumgebung.....	22



**Hilfe erhalten und Kontaktaufnahme mit Dell..... 24**  
Selbsthilfe-Ressourcen.....24  
Kontaktaufnahme mit Dell..... 25

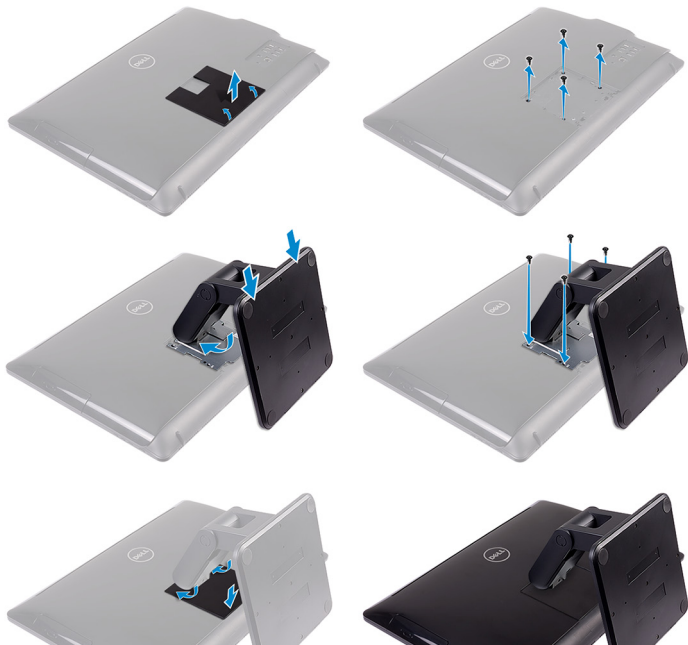


# Aufbau des Computers

- 1 Stellen Sie den Standrahmen auf.
  - Sockelstandrahmen



- Gelenkarmstandrahmen



**2** Richten Sie die Tastatur und Maus ein.

Weitere Informationen finden Sie in der Dokumentation Ihrer Tastatur und Maus.



- 3** Netzadapter anschließen.
- Sockelstandrahmen



- Gelenkstandrahmen

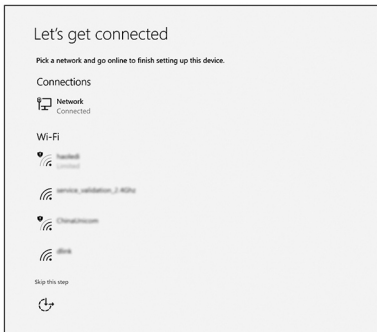


4 Drücken des Betriebsschalters.

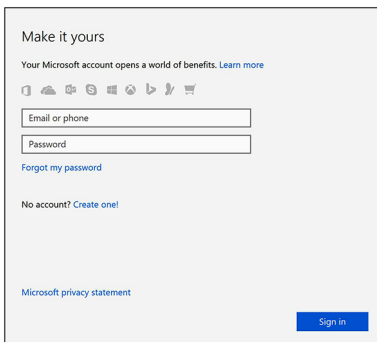


5 Befolgen Sie die Anweisungen auf dem Bildschirm, um das Windows-Setup abzuschließen.

a) Mit einem Netzwerk verbinden.



b) Melden Sie sich bei Ihrem Microsoft-Konto an oder erstellen Sie ein lokales Konto.



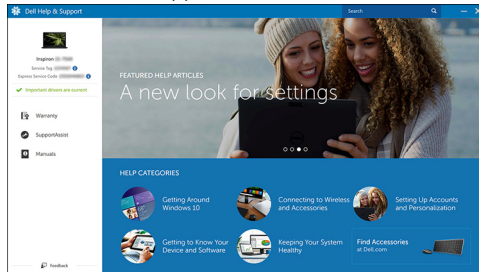
6 Lernen Sie die Dell-Ressourcen auf Ihrem Desktop kennen.

**Tabelle 1. Dell Apps ausfindig machen**



Computer registrieren

**Dell Hilfe und Support**



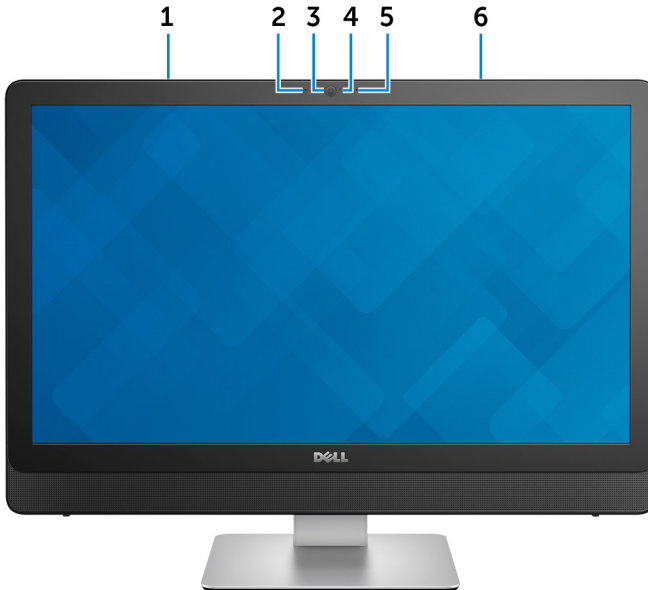
SupportAssist — Computer überprüfen und aktualisieren



# Anzeigen

---

## Vorderseite



- 1 Linkes Mikrofon (Touchscreen)**  
Ermöglicht digitale Toneingaben für Audioaufnahmen und Sprachanrufe.
- 2 Linkes Mikrofon (ohne Touchscreen)**  
Ermöglicht digitale Toneingaben für Audioaufnahmen und Sprachanrufe.
- 3 Kamera**  
Ermöglicht Video-Chats, Fotoaufnahmen und Videoaufzeichnungen.
- 4 Kamerastatusanzeige**  
Leuchtet, wenn die Kamera verwendet wird.
- 5 Rechtes Mikrofon (ohne Touchscreen)**  
Ermöglicht digitale Toneingaben für Audioaufnahmen und Sprachanrufe.



## 6 **Rechtes Mikrofon (Touchscreen)**

Ermöglicht digitale Toneingaben für Audioaufnahmen und Sprachanrufe.

# Rechts



### 1 **Optisches Laufwerk**

Führt Lese- und Schreibvorgänge von und auf CDs und DVDs aus.

### 2 **Tasten zur Helligkeitssteuerung (2)**

Drücken, um die Helligkeit des Displays zu verringern oder zu erhöhen.

### 3 **Bildschirm-Aus-Taste**

Halten Sie die Taste gedrückt, um den Bildschirm auszuschalten. Drücken Sie erneut die Taste, um den Bildschirm einzuschalten.

### 4 **Betriebsschalter**

Drücken Sie den Betriebsschalter, um den Computer einzuschalten, wenn er ausgeschaltet, im Ruhezustand oder im Standby-Modus ist.

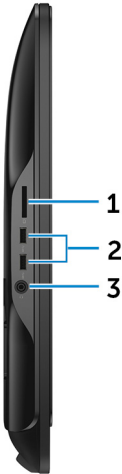
Drücken Sie den Betriebsschalter, um den Computer in den Standby-Modus zu versetzen, wenn er eingeschaltet ist.

Drücken und 4 Sekunden lang halten, um ein Herunterfahren des Computers zu erzwingen.



**ANMERKUNG:** Sie können das Verhalten des Betriebsschalters in den Energieoptionen anpassen. Weitere Informationen finden Sie unter *Me and My Dell* (Ich und mein Dell) unter [www.dell.com/support/manuals](http://www.dell.com/support/manuals).

## Links



**1 Speicherkartenleser**

Führt Lese- und Schreibvorgänge von und auf Medienkarten aus.

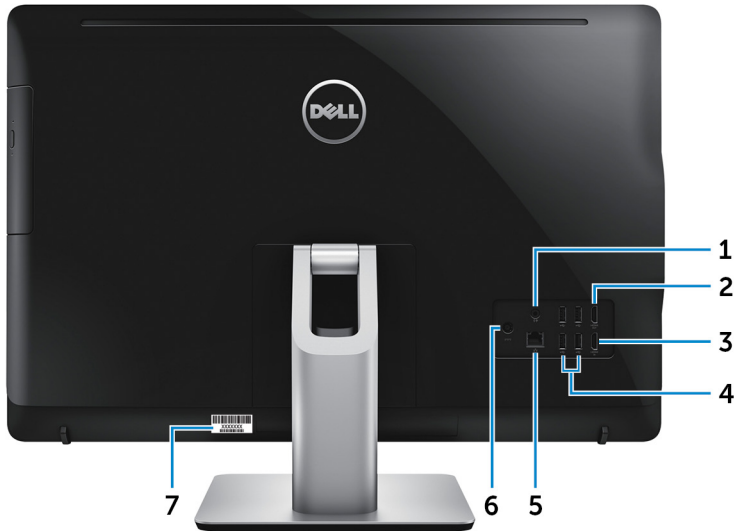
**2 USB 3.0-Anschlüsse (2)**

Zum Anschluss von Peripheriegeräten, wie z. B. Speichergeräte und Drucker. Bietet Datenübertragungsgeschwindigkeiten von bis zu 5 Gbp/s.

**3 Headset-Anschluss**

Zum Anschluss eines Kopfhörers oder eines Headsets (Kopfhörer-Mikrofon-Kombi).

# Rückseite



## 1 **Audio-Ausgangsanschluss**

Schließen Sie Audioausgabegeräte wie Lautsprecher, Verstärker etc. an.

## 2 **HDMI-Out-Anschluss**

Verbinden Sie ein TV- oder ein anderes HDMI-in-fähiges Gerät. Stellt Audio- und Videoausgang zur Verfügung.

## 3 **HDMI-In-Anschluss**

Schließen Sie eine Spielekonsole, einen Blu-ray-Player oder andere HDMI-Out-fähige Geräte an.

## 4 **USB-2.0-Anschlüsse (4)**

Zum Anschluss von Peripheriegeräten, wie z. B. Speichergeräte und Drucker. Bietet Datenübertragungsgeschwindigkeiten von bis zu 480 MBit/s.

## 5 **Netzwerkanschluss**

Zum Anschluss eines Ethernetkabels (RJ45) von einem Router oder Breitbandmodem für den Netzwerk- oder Internetzugang.

## 6 **Netzadapteranschluss**

Zum Anschluss eines Netzadapters, um den Computer mit Strom zu versorgen.

## 7 **Service-Tag-Etikett**

Die Service-Tag-Nummer ist eine eindeutige alphanumerische Kennung, mit der Dell Servicetechniker die Hardware-Komponenten in Ihrem Computer identifizieren und auf die Garantieinformationen zugreifen können.

# Neigung

## Sockelstandrahmen



## Gelenkarmstandrahmen



# Technische Daten

---

## Systeminformationen

**Tabelle 2. Systeminformationen**

Computermodell	Inspiron 24-5459
Prozessor	<ul style="list-style-type: none"><li>• Intel Core i3/i5/i7-Serie der 6. Generation</li><li>• Intel Pentium der 6. Generation</li></ul>
System-Chipsatz	H110

## Abmessungen und Gewicht

**Tabelle 3. Abmessungen und Gewicht**

	Touchscreen	Ohne Touchscreen
Höhe	385,33 mm (15,17 Zoll)	
Breite	576,62 mm (22,70 Zoll)	
Tiefe	38,20 mm (1,50 Zoll)	39,30 mm (1,55 Zoll)
Gewicht (maximal)		
Ohne Standrahmen	6,98 kg (15,39 Pfund)	5,89 kg (12,99 Pfund)
Mit Sockelstandrahmen	8,30 kg	7,11 kg (15,67 lb)
Mit Gelenkstandrahmen	9,88 kg (21,78 lb)	8,68 kg (19,14 lb)



**ANMERKUNG: Das Gewicht des Computers variiert je nach bestellter Konfiguration und Fertigungsunterschieden.**



# Speicher

**Tabelle 4. Arbeitsspeicher**

Steckplätze	zwei SODIMM-Steckplätze
Typ	Dual-Channel DDR3L
Geschwindigkeit	Bis zu 1.600 MHz
Unterstützte Konfigurationen	4 GB, 8 GB, 12 GB und 16 GB

# Anschlüsse und Stecker

**Tabelle 5. Anschlüsse und Stecker – Technische Daten**

---

**Extern:**

---

Netzwerk	Ein RJ45-Anschluss
USB	<ul style="list-style-type: none"><li>• Vier USB 2.0-Anschlüsse</li><li>• Zwei USB 3.0-Anschlüsse</li></ul>
Audio/Video	<ul style="list-style-type: none"><li>• Ein Headset-Anschluss</li><li>• Ein Audio-Out-Anschluss</li><li>• Ein HDMI-Out-Anschluss</li><li>• Ein HDMI-in-Anschluss</li></ul>

**Tabelle 6. Anschlüsse und Stecker – Technische Daten**

---

**Intern:**

---

M.2-Karte	Ein M.2-Steckplatz für WLAN- und Bluetooth-Kombikarte
-----------	---

# Kommunikation

**Tabelle 7. Kommunikation**

Ethernet	10/100/1.000 MBit/s Ethernet-Controller in Systemplatine integriert
Funk	<ul style="list-style-type: none"><li>• Wi-Fi 802.11ac</li><li>• Wi-Fi 802.11b/g/n</li><li>• Bluetooth 4.0</li></ul>

# Audio

**Tabelle 8. Audio-Spezifikationen**

Controller	Realtek ALC3661 mit Waves Maxx Audio Pro
Lautsprecher	Zwei
Lautsprecherausgang	<ul style="list-style-type: none"><li>• Durchschnittlich – 3 W</li><li>• Maximal – 3,5 W</li></ul>
Mikrofon	Digitales Doppelmikrofon
Lautstärkereglern	Programmmenüs

# Bei Lagerung

**Tabelle 9. Speicherspezifikationen**

Schnittstelle	<ul style="list-style-type: none"><li>• SATA 3 GBit/s für optisches Laufwerk</li><li>• SATA 6 GBit/s für Festplatte</li></ul>
Festplattenlaufwerk	Ein 2,5-Zoll-Laufwerk
Optisches Laufwerk	Ein 9,5-mm-DVD+/-RW-Laufwerk



# Speicherkartenleser

**Tabelle 10. Technische Daten des Medienkartenlesegeräts**

Typ	Ein 4-in-1-Steckplatz
Unterstützte Karten	<ul style="list-style-type: none"><li>• SD-Karte</li><li>• MultiMediaCard (MMC)</li><li>• SDXC-Karte (Secure Digital Extended Capacity)</li><li>• SDHC-Karte (Secure Digital High Capacity)</li></ul>

# Kamera

**Tabelle 11. Kamera**

Auflösung	<ul style="list-style-type: none"><li>• Standbild: 2,0 Megapixel</li><li>• Video: 1280 x 720 (HD) bei 30 fps (maximal)</li></ul>
Diagonaler Betrachtungswinkel	74 Grad

# VESA-Wandhalterung

**Tabelle 12. VESA-Wandhalterung – technische Daten**

Typ	VESA MIS-D, 100, C
Lochmuster der Halterung	100 x 100 mm
Schraubentyp	M4
Mindestabstand von der Wand	20 mm (0,79 Zoll)

# Netzadapter

**Tabelle 13. Netzadapter Technische Daten**

Typ	<ul style="list-style-type: none"><li>• 90 W</li><li>• 130 W</li></ul>
Temperaturbereich:	
Betrieb	0 °C bis 40 °C (32 °F bis 104 °F)
Bei Lagerung	–40 °C bis 70 °C (–40 °F bis 158 °F)
Eingangsspannung	100-240 V Wechselspannung
Eingangsfrequenz	50 bis 60 Hz
Eingangsstrom (maximal)	2,50 A
Ausgangsstrom (Dauerstrom)	4,62 A/6,70 A
Ausgangsennenspannung	19,50 V Gleichspannung

# Display

**Tabelle 14. Anzeige**

Typ	<ul style="list-style-type: none"><li>• 23,8-Zoll-FHD-Bildschirm mit Touchscreen</li><li>• 23,8-Zoll-FHD-Bildschirm ohne Touchscreen</li></ul>
Auflösung (maximal)	1920 x 1080
Bildpunktgröße	0,2745 mm x 0,2745 mm
Bildwiederholffrequenz	60 Hz
Einstellungen	Die Helligkeit kann mithilfe der Tasten zum Erhöhen/Verringern der Bildschirmhelligkeit eingestellt werden.
Abmessungen:	
Höhe	317,40 mm (12,50 Zoll)



Breite	543 mm (21,38 Zoll)
Diagonale	604,52 mm (23,80 Zoll)

## Video

**Tabelle 15. Video**

Controller:

Integriert	Intel HD-Grafikkarte 530
Separat	Nvidia GeForce 930M

Speicher:

Integriert	Gemeinsam genutzter Systemspeicher
Separat	4 GB GDDR3

## Standrahmen

**Tabelle 16. Standrahmen**

	Socket	Gelenkarm
Höhe	215,20 mm (8,47 Zoll)	205,28 mm (8,08 Zoll)
Breite	225,42 mm (8,87 Zoll)	250 mm (9,84 Zoll)
Tiefe	205,60 mm (8,09 Zoll)	226,46 mm (8,92 Zoll)

## Computerumgebung

**Luftverschmutzungsstufe:** G1 gemäß ISA-S71.04-1985

**Tabelle 17. Computerumgebung**

	Betrieb	Bei Lagerung
Temperaturbereich	0 °C bis 35 °C (32 °F bis 95 °F)	-40 °C bis 65 °C (-40 °F bis 149 °F)
Relative Luftfeuchtigkeit (maximal)	10 % bis 90 % nicht-kondensierend	0 % bis 95 % nicht-kondensierend

	<b>Betrieb</b>	<b>Bei Lagerung</b>
Vibration (maximal)*	0,66 G Effektivbeschleunigung (GRMS)	1,30 g Effektivbeschleunigung (GRMS)
Stoß (maximal)	110 g <sup>†</sup>	160 g <sup>‡</sup>
Höhe über NN (maximal)	-15,2 m bis 3.048 m (-50 Fuß bis 10.000 Fuß)	-15,2 m bis 10.668 m (-50 Fuß bis 35.000 Fuß)

\* Gemessen über ein Vibrationsspektrum, das eine Benutzerumgebung simuliert.

† Gemessen bei in Betrieb befindlicher Festplatte mit einem 2-ms-Halbsinus-Impuls.

‡ Gemessen mit einem 2-ms-Halbsinus-Impuls mit Festplatte in Ruheposition.



# Hilfe erhalten und Kontaktaufnahme mit Dell

---

## Selbsthilfe-Ressourcen

Mithilfe dieser Selbsthilfe-Ressourcen erhalten Sie Informationen und Hilfe zu Dell-Produkten:

### Table 18. Selbsthilfe-Ressourcen

Informationen zu Produkten und Dienstleistungen von Dell

[www.dell.com](http://www.dell.com)

Anwendung Dell Help & Support (Dell Hilfe und Support)



Erste Schritte-Anwendung



Aufrufen der Hilfe

Geben Sie in der Windows-Suche `help and support` ein und drücken Sie die Eingabetaste.

Onlinehilfe für Betriebssystem

[www.dell.com/support/windows](http://www.dell.com/support/windows)

[www.dell.com/support/linux](http://www.dell.com/support/linux)

Informationen zur Behebung von Störungen, Benutzerhandbücher, Installationsanweisungen, technische Daten, Blogs für technische Hilfe, Treiber, Software-Updates usw.

[www.dell.com/support](http://www.dell.com/support)

Dell Knowledge-Base-Artikel zu zahlreichen Computertemenen.

- 1 Rufen Sie die Website [www.dell.com/support](http://www.dell.com/support) auf.
- 2 Geben Sie in der oberen rechten Ecke im Feld **Search** (Suche) ein Thema oder ein Stichwort ein.

- 3 Klicken Sie auf **Search** (Suche), um die zugehörigen Artikel abzurufen.

Folgende Informationen zu Ihrem Produkt:

- Technische Daten des Produkts
- Betriebssystem
- Einrichten und Verwenden des Produkts
- Datensicherung
- Fehlerbehebung und Diagnose
- Zurücksetzen auf Werkseinstellungen und Systemwiederherstellung
- BIOS-Informationen

Siehe *Me and My Dell* (Ich und mein Dell) unter [www.dell.com/support/manuals](http://www.dell.com/support/manuals).

Um den für Ihr Produkt relevanten Abschnitt *Me and My Dell* (Ich und mein Dell) zu finden, müssen Sie Ihr Produkt wie folgt bestimmen:

- Wählen Sie **Detect Product** (Produkt erkennen).
- Wählen Sie Ihr Produkt im Drop-Down-Menü unter **View Products** (Produkte anzeigen).
- Geben Sie die **Service-Tag-Nummer** oder **Produkt-ID** in der Suchleiste ein.

## Kontaktaufnahme mit Dell

Informationen zur Kontaktaufnahme mit Dell für den Verkauf, den technischen Support und den Kundendienst erhalten Sie unter [www.dell.com/contactdell](http://www.dell.com/contactdell).



**ANMERKUNG: Die Verfügbarkeit ist je nach Land und Produkt unterschiedlich, und bestimmte Dienstleistungen sind in Ihrer Region eventuell nicht verfügbar.**



**ANMERKUNG: Wenn Sie nicht über eine aktive Internetverbindung verfügen, können Sie Kontaktinformationen auch auf Ihrer Auftragsbestätigung, dem Lieferschein, der Rechnung oder im Dell-Produktkatalog finden.**

