

# Inspiron 24 3000

## Konfigurering och specifikationer

Datormodell: Inspiron 24-3464  
Regleringsmodell: W12C  
Regleringstyp: W12C006



# Anmärkningar, försiktighetsbeaktanden och varningar

---



**OBS:** OBS innehåller viktig information som hjälper dig att få ut det mesta av produkten.



**VIKTIGT!: VIKTIGT!** Indikerar risk för skada på maskinvaran eller förlust av data, samt ger information om hur du undviker problemet.



**VARNING:** En varning signalerar risk för egendomsskada, personskada eller dödsfall.

---

© 2016-2019 Dell Inc. eller dess dotterbolag. Med ensamrätt. Dell, EMC och andra varumärken är varumärken som tillhör Dell Inc. eller dess dotterbolag. Andra varumärken kan vara varumärken som tillhör respektive ägare.

2019 - 01

Rev. A01

# Innehåll

<b>Konfigurera datorn.....</b>	<b>5</b>
<b>Skapa en USB-återställningsenhet för Windows.....</b>	<b>10</b>
<b>Vyer.....</b>	<b>11</b>
Framsida.....	11
Vänster.....	12
Höger.....	13
Baksida.....	14
Lutning.....	15
Stafflistativ.....	15
Piedestalstativ.....	16
<b>Specifikationer.....</b>	<b>18</b>
Mått och vikt.....	18
Systeminformation.....	18
Minne.....	19
Portar och kontakter.....	19
Kommunikation.....	20
Video.....	20
Ljud.....	20
Förvaring.....	21
Mediakortläsare.....	21
Bildskärm.....	21
Kamera.....	22
Stativ.....	22
Nätadapter.....	22
Datormiljö.....	23

**Få hjälp och kontakta Dell.....24**  
Resurser för självhjälp.....24  
Kontakta Dell..... 25

# Konfigurera datorn

---

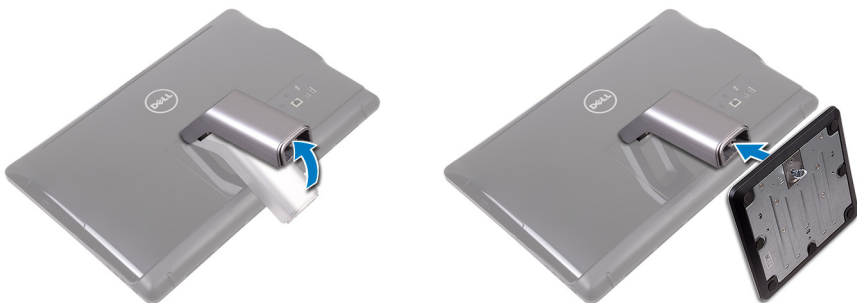


**VIKTIGT!:** Placera datorn på en mjuk och ren yta för att undvika repor på bildskärmen.

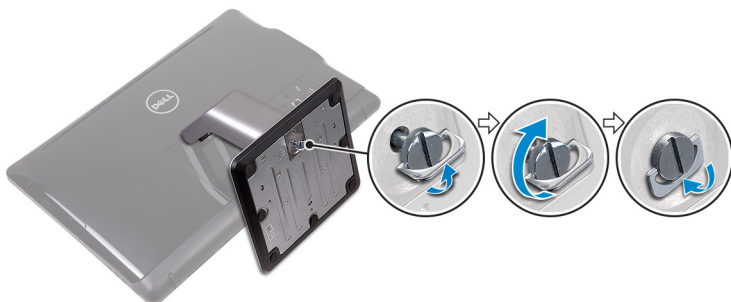
1 Fäll ut stativet.

### Piedestalstativ

a) Lyft bort stativpelaren och sätt fast basen.



b) Dra åt fästskruven för att fästa basen till stativpelaren.



### Stafflistativ

Lyft upp stativet.

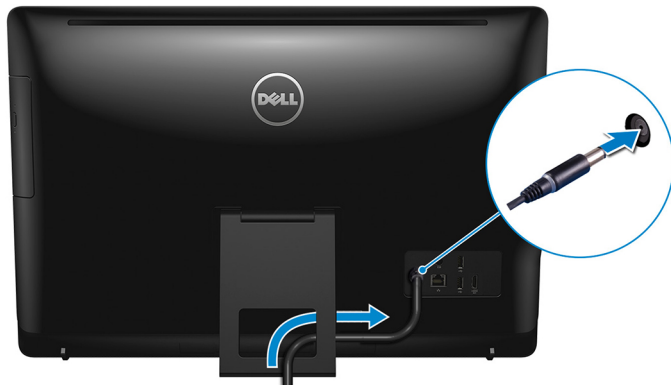


2 Ställa in tangentbordet och musen.

Läs dokumentationen som levererades med tangentbordet och musen.

- 3 Dra strömkabeln genom kabelhållaren på stativet och anslut nätadaptern.

**Stafflistativ**



**Piedestaalstativ**



- 4 Tryck på strömbrytaren.



- 5 Avsluta installationen av operativsystemet.

**För Ubuntu:**

Följ anvisningarna på skärmen för att slutföra konfigurationen. Mer information om att installera och konfigurera Ubuntu finns i kunskapsbanksartiklarna [SLN151664](#) och [SLN151748](#) på [www.dell.com/support](http://www.dell.com/support).

**För Windows:**

Följ anvisningarna på skärmen för att slutföra konfigurationen. Vid konfigurationen rekommenderar Dell att du:

- Ansluter till ett nätverk för Windows-uppdateringar.








**OBS: Om du ansluter till ett säkert trådlöst nätverk ska du ange lösenordet för åtkomst till det trådlösa nätverket när du uppmanas göra det.**


- Logga in med eller skapa ett Microsoft-konto om du är ansluten till internet. Skapa ett offlinekonto om du inte är ansluten till internet.
- Ange dina kontaktuppgifter på skärmen **Support och skydd**.

## 6 Hitta och använd Dell-appar på Windows Start-menyn – rekommenderas

**Tabell 1. Hitta Dell-appar**

Resurser	Beskrivning
	<b>My Dell</b> Centraliserad plats för Dell-program, hjälpartiklar och annan viktig information om din dator. Den meddelar dig även om garantistatus, rekommenderade tillbehör och programuppdateringar om sådana finns.
	<b>SupportAssist</b> Kontrollerar proaktivt statusen på datorns maskinvara och programvara. SupportAssist OS-återställningsverktyget felsöker problem med operativsystemet. Mer information finns i dokumentationen SupportAssist på <a href="http://www.dell.com/support">www.dell.com/support</a> .   <b>OBS: I SupportAssist klickar du på utgångsdatumet för garantin för att förnya eller uppgradera din garanti.</b>
	<b>Dell Uppdateringar</b> Uppdaterar datorn med viktiga korrigeringar och de senaste enhetsdrivrutinerna när de blir tillgängliga. Det finns mer information om användning av Dell Update i kunskapsbasartikeln <a href="http://www.dell.com/support">SLN305843</a> på <a href="http://www.dell.com/support">www.dell.com/support</a> .
	<b>Dell Digital leverans</b> Hämta program som köpts men inte förinstallerats på datorn. Det finns mer information om användning av Dell Digital Delivery i kunskapsbasartikeln <a href="http://www.dell.com/support">SLN151664</a> på <a href="http://www.dell.com/support">www.dell.com/support</a> .

## 7 Skapa en återställningsenhet för Windows.

 **OBS: Vi rekommenderar att du skapar en återställningsenhet för att felsöka och lösa problem som kan uppstå i Windows.**

Mer information finns i [Skapa en USB-återställningsenhet för Windows](#).

# Skapa en USB-återställningsenhet för Windows

---

Skapa en återställningsskiva för att felsöka och åtgärda problem som kan uppstå med Windows. En tom USB-flashenhet med en kapacitet på minst 16 GB krävs för att skapa återställningsenheten.

 **OBS: Den här processen kan ta upp till en timme att slutföra.**

 **OBS: Följande steg kan variera beroende på vilken version av Windows som är installerad. På [Microsofts supportwebbplats](#) hittar du de senaste instruktionerna.**

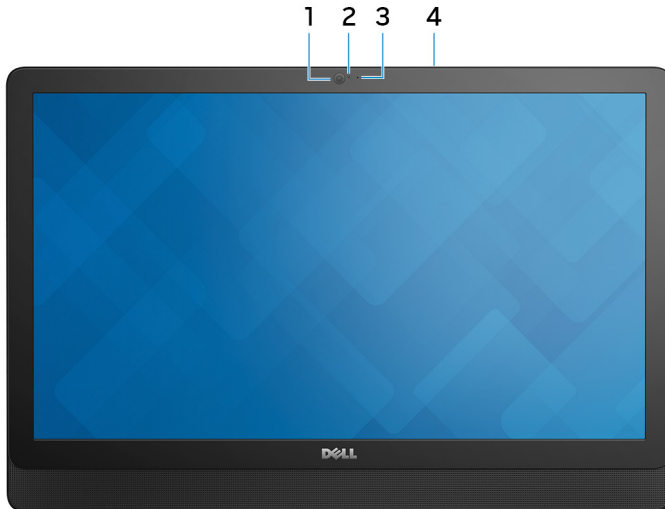
- 1 Anslut USB-flashenheten till datorn.
- 2 Skriv *Recovery* (återställning) i Windows Search.
- 3 I sökresultaten klickar du på **Create a recovery drive (skapa en återställningsenhet)**.  
Fönstret **User Account Control (kontroll av användarkonto)** visas.
- 4 Klicka på **Yes (ja)** för att fortsätta.  
Fönstret **Recovery Drive (återställningsenhet)** visas.
- 5 Välj **Back up system files to the recovery drive (säkerhetskopiera systemfiler till återställningsenheten)** och klicka på **Nästa**.
- 6 Välj **USB-flashenheten** och klicka på **Nästa**.  
Du ser ett meddelande där det står att alla data på USB-flashenheten kommer att tas bort.
- 7 Klicka på **Skapa**.
- 8 Klicka på **Avsluta**.

Mer information om att installera om Windows med hjälp av USB - återställningsenheten hittar du i avsnittet *Felsökning* i produktens *Servicehandbok* på [www.dell.com/support/manuals](http://www.dell.com/support/manuals).

# Vyer

---

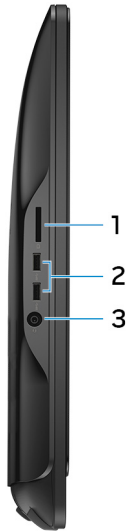
## Framsida



**Figur 1. Framsida**

- 1 Kamera**  
Gör det möjligt att videochatta, ta bilder och spela in video.
- 2 Statuslampa för kamera**  
Tänds när kameran används.
- 3 Mikrofon (för modeller med skärm utan pekfunktion)**  
Ger digitalt ljud in för ljudinspelning, röstsamtal och så vidare.
- 4 Mikrofon (för modeller med pekskärm)**  
Ger digitalt ljud in för ljudinspelning, röstsamtal och så vidare.

# Vänster



**Figur 2. Vänster sida**

**1 Mediakortläsare**

Läser från och skriver till mediakort.

**2 USB 3.0-portar (2)**

Anslut kringutrustning, såsom lagringsenheter och skrivare. Ger dataöverföringshastigheter på upp till 5 Gbit/s.

**3 Headsetport**

Anslut ett par hörlurar eller ett headset (kombination med hörlurar och mikrofon).

# Höger



**Figur 3. Höger sida**

**1 Optisk enhet (tillval)**

Läser från och skriver till cd- och dvd-skivor.

**2 Knappar för bildskärmens ljusstyrka (2)**

Tryck för att öka eller minska bildskärmens ljusstyrka.

**3 Knappen för att välja ingångskälla**

Tryck på för att välja ingångskälla för video.

**4 Strömbrytare**

Slå på datorn eller ändra datorn strömläge.

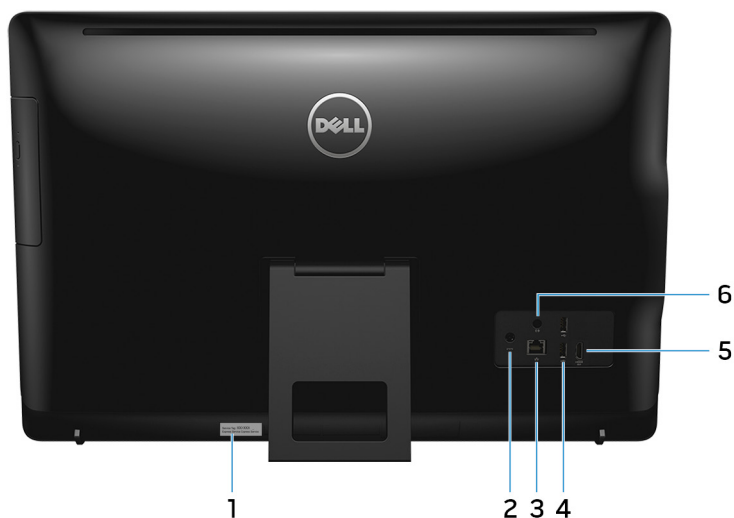
Tryck för att sätta datorn i strömsparläge om den är påslagen.

Håll nedtryckt under 4 sekunder för att tvinga datorn att stängas av.



**OBS: Du kan anpassa strömbrytarens funktion i Energialternativ. Mer information finns i *Me and My Dell* (Jag och min Dell) på [www.dell.com/support/manuals](http://www.dell.com/support/manuals).**

# Baksida



**Figur 4. Baksida**

**1 Serviceetikett**

Service Tag-numret är en unik alfanumerisk identifiering som gör det möjligt för en Dell-servicetekniker att identifiera maskinvarukomponenterna i datorn och komma åt garantiinformation.

**2 Nätagadapterport**

Anslut en nätagadapter för att försörja datorn med ström.

**3 Nätverksport (med lampor)**

Ansluter till en Ethernet-kabel (RJ45) från en router eller ett bredbandsmodem för åtkomst till nätverk och Internet.

De två lamporna bredvid kontakten indikerar anslutningsstatus och nätverksaktivitet.

**4 USB 2.0-portar (2)**

Anslut kringutrustning, såsom lagringsenheter och skrivare. Ger dataöverföringshastigheter på upp till 480 Mbit/s.

**5 HDMI-in-port**

Anslut en spelkonsol, Blu-ray-spelare eller andra HDMI-ut-aktiverade enheter.

## 6 Ljudutgångsport

Ansluta ljudutgångsenheter såsom högtalare, förstärkare och så vidare.

# Lutning

## Stafflistativ



# Piedestalstativ





# Specifikationer

---

## Mått och vikt

**Tabell 2. Mått och vikt**

Höjd	<ul style="list-style-type: none"><li>· Staffliställ – 385,33 mm (15,17 tum)</li><li>· Pedestalställ – 440,33 mm (17,34 tum)</li></ul>		
Bredd	576,62 mm (22,70 tum)		
Djup	<b>Med stafflistativ</b>	<b>Med pedestalstativ</b>	<b>Utan stativ</b>
Pekskärm	60,70 mm (2,39 tum)	205,00 mm (8,07 tum)	38,20 mm (1,50 tum)
Utan pekskärm	61,80 mm (2,43 tum)	205,00 mm (8,07 tum)	39,30 mm (1,55 tum)
Vikt (max)			
Pekskärm	8,36 kg (18,43 lb)		
Utan pekskärm	6,38 kg (14,07 pund)		



**OBS: Vikten på din bärbara dator varierar beroende på konfigurationen som beställts och variationer i tillverkningen.**

## Systeminformation

**Tabell 3. Systeminformation**

Datormodell	Inspiron 24-3464
Processor	<ul style="list-style-type: none"><li>· 7:e generationens Intel Core i3-7100U</li><li>· 7:e generationens Intel Core i5-7200U</li><li>· Intel Pentium-processor</li></ul>
Kretsuppsättning	Integrerad i processorn

# Minne

**Tabell 4. Minne**

Kortplatser	Två SODIMM-kortplatser
Typ	DDR4
Hastighet	Upp till 2133 MHz
Konfigurationer som stöds	2 GB, 4 GB, 6 GB, 8 GB och 16 GB

# Portar och kontakter

**Tabell 5. Portar och kontakter**

---

<b>Externt:</b>	
Nätverk	En RJ45-port
USB	<ul style="list-style-type: none"><li>• Två USB 2.0-portar</li><li>• Två USB 3.0-portar</li></ul>
Ljud/video	<ul style="list-style-type: none"><li>• En HDMI-in-port</li><li>• En linje ut-port för ljud</li><li>• En headsetport</li></ul>

**Tabell 6. Portar och kontakter**

---

<b>Internt:</b>	
M.2-kort	En M.2-kortplats för kombinationskort med WLAN och Bluetooth


# Kommunikation

**Tabell 7. Kommunikation**

Ethernet	10/100 Mbps Ethernet-styrenhet inbyggd på moderkortet
Trådlös	<ul style="list-style-type: none"><li>• Wi-Fi 802.11 ac</li><li>• Wi-Fi 802.11 b/g/n</li><li>• Bluetooth 4.0</li></ul>

# Video

**Tabell 8. Videospecifikationer**

	Inbyggt	Separat
Styrenhet	Integrerad i processorn	NVIDIA GeForce 920MX  <b>OBS: Du kan ansluta en bildskärm till varje ledig port på ditt grafikkort. Du kan ansluta upp till en bildskärm på den här datorn.</b>
Minne	Delat systemminne	2 GB GDDR5

# Ljud

**Tabell 9. Ljud**

Styrenhet	Realtek ALC3661 Waves MaxxAudio Pro
Högtalare	Två
Uteffekt för högtalare	<ul style="list-style-type: none"><li>• Medelvärde - 3 W</li><li>• Topp - 3,5 W</li></ul>
Mikrofon	En digital mikrofon

Volymkontroller

Programmenyer

## Förvaring

**Tabell 10. Förvaring**

Gränssnitt	<ul style="list-style-type: none"><li>· SATA 3 Gbit/s för optisk enhet</li><li>· SATA 6 Gbit/s för hårddisken</li></ul>
Hårddisk	En 2,5-tums enhet
Optisk enhet	En 9,5 mm DVD+/-RW-enhet (tillval)

## Mediakortläsare

**Tabell 11. Mediakortläsare**

Typ	En 4-i-1-kortplats
Kort som stöds	<ul style="list-style-type: none"><li>· SD-kort</li><li>· MultiMediaCard (MMC)</li><li>· SDXC-kort (SD Extended Capacity)</li><li>· SDHC-kort (SD High Capacity)</li></ul>

## Bildskärm

**Tabell 12. Bildskärm**

Typ	<ul style="list-style-type: none"><li>· 23,8-tums FHD pekskärm</li><li>· 23,8-tums FHD utan pekskärm</li></ul>
Upplösning (max)	1 920 x 1 080
Bildpunktstäthet	0,2745 mm x 0,2745 mm
Höjd	317,40 mm (12,50 tum)
Bredd	543 mm (21,38 tum)
Diagonalt	604,52 mm (23,80 tum)

Uppdateringshastighet	60 Hz
Kontroller	Ljusstyrkan kan styras med knapparna för ökning/ minskning av bildskärmens ljusstyrka.

## Kamera

**Tabell 13. Kamera**

Upplösning	<ul style="list-style-type: none"> <li>• Stillbild: 0,92 megapixel</li> <li>• Video: 1280 x 720 vid 30 bps (maximalt)</li> </ul>
Diagonal visningsvinkel	74 grader

## Stativ

**Tabell 14. Stativ**

	Staffli	Piedestal
Höjd	174,80 mm (6,88 tum)	227,70 mm (8,96 tum)
Bredd	120 mm (4,72 tum)	205,60 mm (8,09 tum)
Djup	22,50 mm (0,89 tum)	225,42 mm (8,87 tum)
Driftvinkel	12,5 ° till 45 °	-5° till 30°

## Nätadapter

**Tabell 15. Nätadapter**

Typ	65 W	90 W
Inspänning	100 VAC - 240 VAC	
Infrekvens	50 Hz - 60 Hz	
Inström (maximal)	1,70 A	2,50 A
Utström (kontinuerlig)	3,34 A	4,62 A
Nominell utspänning	19,50 VDC	
Temperaturintervall: drift	0 °C till 40 °C (32 °F till 104 °F)	

Typ	65 W	90 W
Temperaturintervall: förvaring	- 40 °C till 70 °C (- 40 °F till 158 °F)	

## Datormiljö

**Luftburen föroreningsnivå:** G1 enligt ISA-S71.04-1985

**Tabell 16. Datormiljö**

	Drift	Förvaring
Temperaturintervall	0 °C till 35 °C (32 °F till 95 °F)	-40 °C till 65 °C (-40 °F till 149 °F)
Relativ luftfuktighet (maximalt)	10 % till 90 % (icke-kondenserande)	0 % till 95 % (icke-kondenserande)
Vibration (maximal)*	0,66 g RMS	1,30 g RMS
Stöt (max):	110 G <sup>†</sup>	160 G <sup>‡</sup>
Höjd över havet (maximal):	-15,2 m till 3048 m (-50 fot till 10 000 fot)	-15,2 m till 10 668 m (-50 fot till 35 000 fot)

\* Mätt med ett slumpmässigt vibrationsspektrum som simulerar användarmiljön.

† Mätt med en 2 ms halvsinuspuls när hårddisken används.

‡ Mätt med en 2 ms halvsinuspuls när hårddisken är i parkerat läge.

# Få hjälp och kontakta Dell

## Resurser för självhjälp

Du kan få information och hjälp för Dells produkter och tjänster med följande resurser för självhjälp:

**Tabell 17. Resurser för självhjälp**

Resurser för självhjälp	Resursplats
Information om Dells produkter och tjänster	<a href="http://www.dell.com">www.dell.com</a>
My Dell	
Tips	
Kontakta supporten	I Windows-sökningen skriver du <code>Contact Support</code> och trycker på retur.
Onlinehjälp för operativsystemet	<a href="http://www.dell.com/support/windows">www.dell.com/support/windows</a> <a href="http://www.dell.com/support/linux">www.dell.com/support/linux</a>
Felsökningsinformation, användarhandböcker, installationsanvisningar, produktspecifikationer, tekniska hjälpbloggar, programuppdateringar osv.	<a href="http://www.dell.com/support">www.dell.com/support</a>
Artiklarna i Dells kunskapsbank innehåller information om en rad olika datorproblem.	<ol style="list-style-type: none"><li>1 Gå till <a href="http://www.dell.com/support">www.dell.com/support</a>.</li><li>2 Ange ämnet eller nyckelordet i rutan <b>Search (Sök)</b>.</li><li>3 Klicka på <b>Search (Sök)</b> för att hämta relaterade artiklar.</li></ol>

---

## Resurser för självhjälp

---

Ta reda på följande information om din produkt:

- Produktspecifikationer
- Operativsystem
- Ställa in och använda produkten
- Säkerhetskopiering av data
- Felsökning och diagnostik
- Fabriks- och systemåterställning
- BIOS-information

## Resursplats

---

Se *Me and My Dell (Jag och min Dell)* på [www.dell.com/support/manuals](http://www.dell.com/support/manuals).

Hitta de dokument i *Me and My Dell (Jag och min Dell)* som är relevanta för din produkt genom att identifiera din produkt med ett av följande alternativ:

- Välj **Detect Product** (identifiera produkt).
- Hitta din produkt via listrutan under **View Products (Visa produkter)**.
- Ange **Service Tag Number (servicenummer)** eller **Product ID (produkt-ID)** i sökfältet.

## Kontakta Dell

Om du vill kontakta Dell med frågor om försäljning, teknisk support eller kundtjänst, se [www.dell.com/contactdell](http://www.dell.com/contactdell).



**OBS: Tillgängligheten varierar mellan land/region och produkt och vissa tjänster kanske inte finns tillgängliga i ditt land/din region.**



**OBS: Om du inte har en aktiv internetanslutning så hittar du information på inköpsfakturan, följesedeln, räkningen eller Dells produktkatalog.**