

# Inspiron 24 3000

## Podešavanje i specifikacije

Kompjuterski model: Inspiron 24-3464  
Model sa regulacijom: W12C  
Tip sa regulacijom: W12C006



# Napomene, mere opreza i upozorenja

---



**NAPOMENA:** NAPOMENA ukazuje na važne informacije koje će vam pomoći da iskoristite proizvod na bolji način.



**OPREZ:** OPREZ ukazuje na potencijalno oštećenje hardvera ili gubitak podataka i saopštava vam kako da izbegnete problem.



**UPOZORENJE:** UPOZORENJE ukazuje na potencijalno oštećenje imovine, telesne povrede i smrtni ishod.

---

© 2016–2019 Dell Inc. ili podružnice. Sva prava zadržana. Dell, EMC, i drugi žigovi su žigovi Dell Inc. ili njegovih podružnica. Drugi žigovi su vlasništvo njihovih vlasnika.

2019 - 01

Pregl. A01

# Sadržaj

<b>Podешavanje računara.....</b>	<b>5</b>
<b>Kreirajte USB disk jedinicu za oporavak za Windows... </b>	<b>10</b>
<b>Prikazi.....</b>	<b>11</b>
Prednja strana.....	11
Levo.....	12
Desno.....	13
Zadnja strana.....	14
Nagib.....	15
Potporni stalak.....	15
Stalak sa postoljem.....	16
<b>Specifikacije.....</b>	<b>18</b>
Dimenzije i težina.....	18
Informacije o sistemu.....	18
Memorija.....	19
Portovi i konektori.....	19
Komunikacija.....	20
Video.....	20
Audio.....	20
Skladištenje.....	21
Čitač medijskih kartica.....	21
Ekran.....	21
Kamera.....	22
Postolje.....	22
Adapter za napajanje.....	23
Okruženje računara.....	23

<b>Dobijanje pomoći i kontaktiranje kompanije Dell.....</b>	<b>25</b>
Resursi za samostalnu pomoć.....	25
Kontaktiranje kompanije Dell.....	26

# Podešavanje računara

---

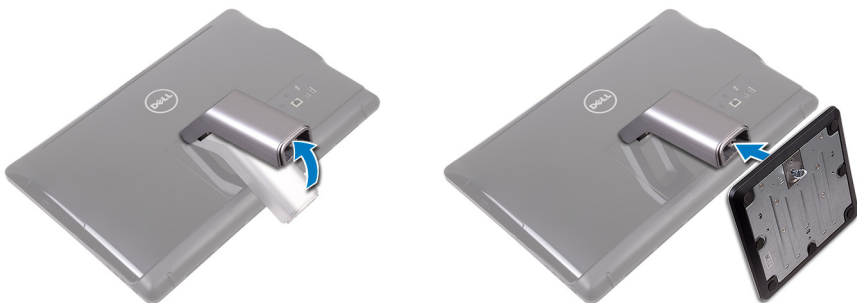


**OPREZ:** Postavite računar na mekanu i čistu površinu da biste sprečili grebanje ekrana.

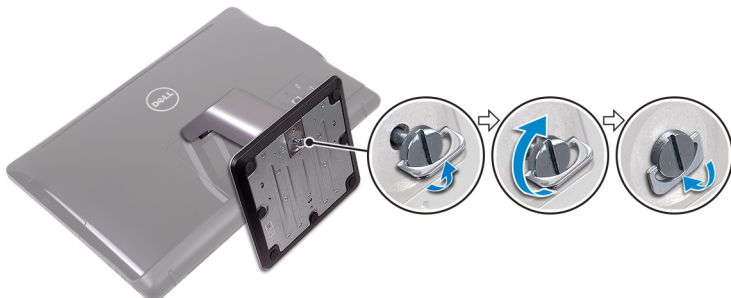
1 Podesite postolje.

### Stalak sa postoljem

a) Podignite adapter za postolje i prikačite osnovu.



b) Pritegnite neispadajuće zavrtnje koji učvršćuju osnovu za adapter postolja.



### Potporni stalak

Podignite stalak.

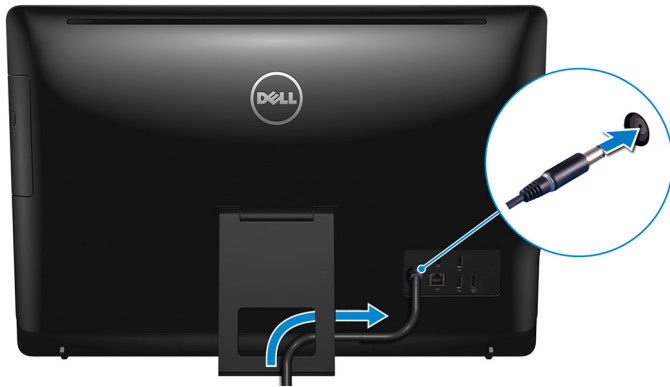


2 Podesite tastaturu i miš.

Pogledajte dokumentaciju koju ste dobili uz tastaturu i miša.

- 3 Provucite kabl za napajanje kroz vodiču za usmeravanje na stalku i povežite adapter za napajanje.

**Potporni stalak**



**Stalak sa postoljem**



- 4 Pritisnite dugme za uključivanje/isključivanje.



- 5 Završite sa podešavanjem operativnog sistema.

**Za Ubuntu:**

Sledite uputstva na ekranu da biste dovršili podešavanje. Više informacija o instaliranju i konfigurisanju operativnog sistema Ubuntu potražite u člancima [SLN151664](#) i [SLN151748](#) u bazi znanja na [www.dell.com/support](http://www.dell.com/support).

**Za Windows:**

Sledite uputstva na ekranu da biste dovršili podešavanje. Dell vam tokom podešavanja preporučuje sledeće:

- Povežite se sa mrežom radi Windows ažuriranja.



**NAPOMENA: Ako se povezujete sa bezbednom bežičnom mrežom, unesite lozinku za pristup bežičnoj mreži kada se to od vas zatraži.**


- Ako ste povezani na internet, prijavite se pomoću Microsoft naloga ili ga otvorite. Ako niste povezani na internet, otvorite nalog van mreže.
- Na ekranu **Support and Protection** (Podrška i zaštita), unesite detalje za kontakt.

- 6 Pronađite i koristite Dell aplikacije iz Windows menija Start – preporučeno

**Tabela 1. Pronađite Dell aplikacije**

Resursi	Opis
	<p><b>My Dell</b></p> <p>Centralizovana lokacija glavnih Dell aplikacija, članaka pomoći i drugih važnih informacija o računaru. Na njoj takođe dobijate obaveštenja o statusu garancije, preporučenim dodatnim uređajima i ažuriranjima softvera ako su dostupna.</p>
	<p><b>SupportAssist</b></p> <p>Proaktivno proverava stanje softvera i hardvera računara. Alatka SupportAssist OS Recovery rešava probleme sa operativnim sistemom. Više informacija potražite u dokumentaciji za SupportAssist na <a href="http://www.dell.com/support">www.dell.com/support</a>.</p> <p> <b>NAPOMENA: U aplikaciji SupportAssist kliknite na datum isteka garancije da biste obnovili ili nadogradili garanciju.</b></p>
	<p><b>Dell Update</b></p> <p>Ažurira računar neophodnim ispravkama i najnovijim upravljačkim programima kada oni postanu dostupni. Više informacija o korišćenju funkcije Dell Update potražite u članku <a href="http://www.dell.com/support">SLN305843</a> u bazi znanja na adresi <a href="http://www.dell.com/support">www.dell.com/support</a>.</p>
	<p><b>Dell Digital Delivery</b></p> <p>Preuzimajte softverske aplikacije, koje ste kupili, ali koje nisu unapred instalirane na računaru. Više informacija o korišćenju funkcije Dell Digital Delivery potražite u članku <a href="http://www.dell.com/support">153764</a> u bazi znanja na adresi <a href="http://www.dell.com/support">www.dell.com/support</a>.</p>

- 7 Kreirajte disk jedinicu za oporavak za Windows.

 **NAPOMENA: Preporučujemo da napravite disk jedinicu za oporavak da biste mogli da rešite probleme koji mogu da nastanu sa sistemom Windows.**

Za više informacija, pogledajte [Kreiranje USB disk jedinice za oporavak za Windows](#).

# Kreirajte USB disk jedinicu za oporavak za Windows

---

Napravite disk jedinicu za oporavak da biste mogli da rešite probleme koji mogu da nastanu sa sistemom Windows. Potrebna je prazna USB fleš disk jedinica sa minimalnim kapacitetom od 16 GB da bi se napravila disk jedinica za oporavak.



**NAPOMENA:** Za dovršetak ovog procesa može da bude potrebno do sat vremena.



**NAPOMENA:** Sledeći koraci mogu da zavise od instalirane verzije Windowsa. Najnovija uputstva potražite na [Microsoft sajtu podrške](#).

- 1 Povežite USB fleš disk jedinicu sa računarom.
- 2 U Windows pretrazi unesite **oporavak**.
- 3 U rezultatima pretrage kliknite na **Napravi disk jedinicu za oporavak**.  
Prikazaće se prozor **Kontrola korisničkog naloga**.
- 4 Kliknite na **Da** da biste nastavili.  
Prikazaće se prozor **Disk jedinica za oporavak**.
- 5 Izaberite **Napravi rezervnu kopiju sistemskih datoteka na disk jedinici za oporavak**, pa kliknite na **Dalje**.
- 6 Izaberite **USB fleš disk jedinica**, pa kliknite na **Dalje**.  
Prikazaće se poruka sa obaveštenjem da će svi podaci sa USB fleš disk jedinice biti izbrisani.
- 7 Kliknite na **Napravi**.
- 8 Kliknite na **Dovrši**.

Više informacija o reinstaliranju Windowsa pomoću USB disk jedinice za oporavak potražite u odeljku *Rešavanje problema* u *Servisnom priručniku* za uređaj na [www.dell.com/support/manuals](http://www.dell.com/support/manuals).

# Prikazi

---

## Prednja strana



**Slika 1. Prikaz sa prednje strane**

**1 Kamera**

Omogućava vam da vodite video razgovore, snimate fotografije i snimate video zapise.

**2 Svetlo za status kamere**

Uključuje se kada se kamera koristi.

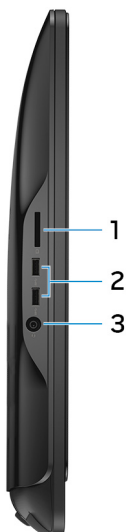
**3 Mikrofon (za model bez ekrana osetljivog na dodir)**

Obezbeđuje ulaz digitalnog zvuka za snimanje zvuka, glasovne pozive itd.

**4 Mikrofon (za model sa ekranom osetljivim na dodir)**

Obezbeđuje ulaz digitalnog zvuka za snimanje zvuka, glasovne pozive itd.

# Levo



**Slika 2. Prikaz sa leve strane**

**1 Čitač medijskih kartica**

Čita podatke sa medijskih kartica i upisuje podatke na njih.

**2 USB 3.0 portovi (2)**

Povežite periferne uređaje kao što su eksterni uređaji za skladištenje i štampači. Obezbeđuje prenos podataka do brzine od 5 Gb/s.

**3 Port za slušalice**

Povezuje slušalice ili slušalice sa mikrofonom (kombinacija slušalica i mikrofona).

# Desno



**Slika 3. Prikaz sa desne strane**

**1 Optička disk jedinica (opciono)**

Čita podatke sa CD i DVD diskova i upisuje podatke na njih.

**2 Dugmad za kontrolu osvetljenosti ekrana (2)**

Pritisnite da biste povećali ili smanjili osvetljenost ekrana.

**3 Dugme za izbor ulaznog izvora**

Pritisnite za izbor izvora video ulaza.

**4 Dugme za napajanje**

Uključuje računar ili menja stanje napajanja računara.

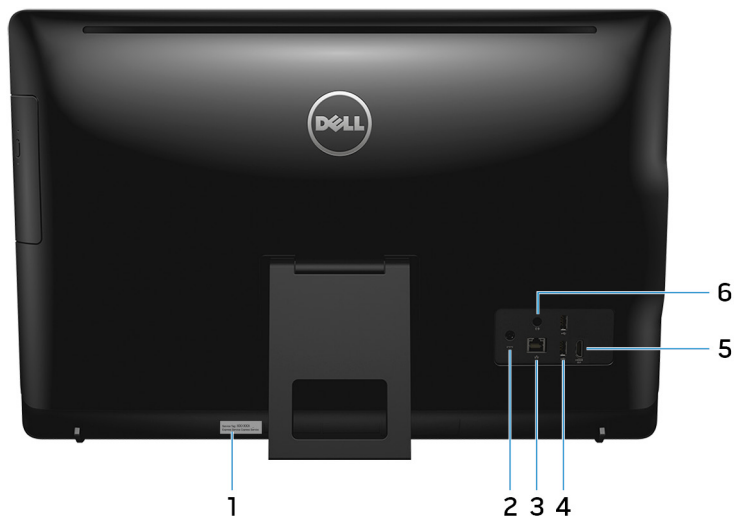
Pritisnite da postavite računar u stanje spavanja ako je uključen.

Pritisnite i držite 4 sekunde da biste prinudno isključili računar.



**NAPOMENA: Možete da prilagodite ponašanje dugmeta za napajanje u opcijama napajanja. Za dodatne informacije pogledajte *Me and My Dell* (Ja i moj Dell) na stranici [www.dell.com/support/manuals](http://www.dell.com/support/manuals).**

## Zadnja strana



**Slika 4. Prikaz sa zadnje strane**

**1 Nalepnica sa servisnom oznakom**

Servisna oznaka je jedinstveni alfanumerički identifikator koji omogućava tehničarima kompanije Dell da identifikuju hardverske komponente u vašem računaru i pristupe informacijama o garanciji.

**2 Port adaptera za napajanje**

Povežite adapter za napajanje da biste obezbedili napajanje za svoj računar.

**3 Port za mrežu (sa svetlima)**

Povezuje Ethernet (RJ45) kabl od usmerivača (rutera) ili širokopolasnog modema za pristup mreži ili Internetu.

Dva svetla pored konektora pokazuju status veze i aktivnost mreže.

**4 USB 2.0 portovi (2)**

Povežite periferne uređaje kao što su eksterni uređaji za skladištenje i štampači. Obezbeđuje prenos podataka do brzine od 480 Mb/s.

**5 HDMI ulazni port**

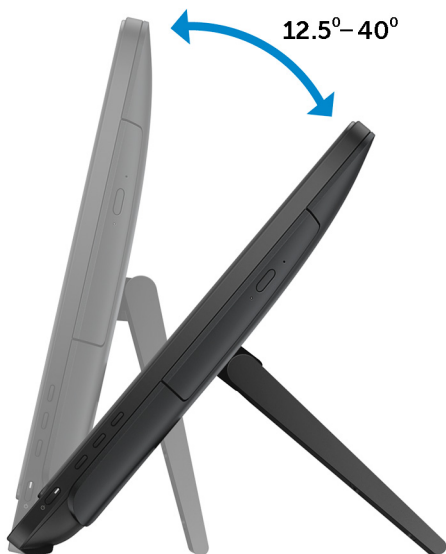
Povežite igračku konzolu, Blu-ray plejer ili druge uređaje sa funkcijom HDMI izlaza.

## 6 Audio izlazni port

Povezuje audio izlazne uređaje kao što su zvučnici, pojačala itd.

# Nagib

## Potporni stalak



# Stalak sa postoljem





# Specifikacije

---

## Dimenzije i težina

**Tabela 2. Dimenzije i težina**

Visina	<ul style="list-style-type: none"><li>• Potporni stalak – 385,33 mm (15,17 inča)</li><li>• Stalak sa postoljem – 440,33 mm (17,34 inča)</li></ul>		
Širina	576,62 mm (22,70 inča)		
Dubina	<b>Sa potpornim stalkom</b>	<b>Sa stalkom sa postoljem</b>	<b>Bez stalka</b>
Ekran osjetljiv na dodir	60,70 mm (2,39 inča)	205,00 mm (8,07 inča)	38,20 mm (1,50 inča)
Ekran koji nije osjetljiv na dodir	61,80 mm (2,43 inča)	205,00 mm (8,07 inča)	39,30 mm (1,55 inča)
Težina (maksimalna)			
Ekran osjetljiv na dodir	8,36 kg (18,43 lb)		
Ekran koji nije osjetljiv na dodir	6,38 kg (14,07 lb)		



**NAPOMENA: Težina vašeg laptopa će se razlikovati u zavisnosti od poručene konfiguracije i promjenljivosti u proizvodnji.**

## Informacije o sistemu

**Tabela 3. Informacije o sistemu**

Model računara	Inspiron 24–3464
Procesor	<ul style="list-style-type: none"><li>• Intel Core i3-7100U procesor 7.generacije</li><li>• Intel Core i5-7200U procesor 7.generacije</li></ul>

Čipset

- Intel Pentium procesor
- Integrisan u procesor

## Memorija

**Tabela 4. Memorija**

Slotovi	Dva SODIMM slota
Tip	DDR4
Brzina	Do 2133 MHz
Podržane konfiguracije	2 GB, 4 GB, 6 GB, 8 GB i 16 GB

## Portovi i konektori

**Tabela 5. Portovi i konektori**

---

**Eksterni:**

---

Mreža	Jedan port RJ45
USB	<ul style="list-style-type: none"><li>• Dva USB 2.0 porta</li><li>• Dva USB 3.0 porta</li></ul>
Audio/Video	<ul style="list-style-type: none"><li>• Jedan ulazni HDMI port</li><li>• Jedan linijski port za audio izlaz</li><li>• Jedan port za slušalicu</li></ul>

**Tabela 6. Portovi i konektori**

---

**Interni:**

---

M.2 kartica	Jedan M.2 slot za WLAN i Bluetooth
-------------	------------------------------------


# Komunikacija

**Tabela 7. Komunikacija**

Ethernet	10/100 Mb/s Ethernet kontroler integrisan na matičnoj ploči
Wireless (Bežična mreža)	<ul style="list-style-type: none"><li>• Wi-Fi 802.11ac</li><li>• Wi-Fi 802.11b/g/n</li><li>• Bluetooth 4.0</li></ul>

# Video

**Tabela 8. Specifikacije video funkcije**

	<b>Integrirani</b>	<b>Diskretni</b>
Kontroler	Integrirani u procesor	NVIDIA GeForce 920MX
		 <b>NAPOMENA:</b> <b>Možete da povežete monitor na svaki dostupni port na grafičkoj kartici. Možete da povežete najviše jedan monitor na ovom računaru.</b>
Memorija	Deljena sistemska memorija	GDDR5 od 2 GB

# Audio

**Tabela 9. Audio**

Kontroler	Realtek ALC3661 Waves MaxxAudio Pro
Zvučnici	Dva
Izlazna snaga zvučnika	<ul style="list-style-type: none"><li>• Prosečna: 3 W</li></ul>

Mikrofon	• Vršna: 3,5 W
Kontrole jačine zvuka	Jedan digitalni mikrofon
	Meniji programa

## Skladištenje

**Tabela 10. Skladištenje**

Interfejs	<ul style="list-style-type: none"> <li>• SATA 3 Gb/s za optičku disk jedinicu</li> <li>• SATA 6 Gb/s za čvrsti disk</li> </ul>
Čvrsti disk	Jedan disk od 2,5 inča
Optička disk jedinica	Jedna DVD+/-RW disk jedinica od 9,5 mm (opcija)

## Čitač medijskih kartica

**Tabela 11. Čitač medijskih kartica**

Tip	Jedan slot 5-u-1
Podržane kartice	<ul style="list-style-type: none"> <li>• SD kartica</li> <li>• MultiMediaCard (MMC) kartica</li> <li>• SD Extended-Capacity (SDXC) kartica</li> <li>• SD High Capacity (SDHC) kartica</li> </ul>

## Ekran

**Tabela 12. Ekran**

Tip	<ul style="list-style-type: none"> <li>• FHD ekran osjetljiv na dodir od 23,8 in</li> <li>• FHD ekran koji nije osjetljiv na dodir od 23,8 in</li> </ul>
Rezolucija (maksimalna)	1920 x 1080

Maksimalna veličina piksela	0,2745 mm x 0,2745 mm
Visina	317,40 mm (12,50 inča)
Širina	543 mm (21,38 inča)
Dijagonala	604,52 mm (23,80 inča)
Brzina osvežavanja	60 Hz
Kontrole	Osvetljenje se može regulisati preko tastera za povećanje/smanjenje osvetljenja ekrana

## Kamera

**Tabela 13. Kamera**

Rezolucija	<ul style="list-style-type: none"> <li>Fotografija: 0,92 megapiksela</li> <li>Video: 1280 x 720 pri 30 kadara po sekundi (maksimalno)</li> </ul>
Dijagonalni ugao prikaza	74 stepena

## Postolje

**Tabela 14. Postolje**

	Nožica	Postolje
Visina	174,80 mm (6,88 inča)	227,70 mm (8,96 inča)
Širina	120 mm (4,72 inča)	205,60 mm (8,09 inča)
Dubina	22,50 mm (0,89 inča)	225,42 mm (8,87 inča)
Radni ugao	12,5° do 45°	-5° do 30°

# Adapter za napajanje

**Tabela 15. Adapter za napajanje**

Tip	65 W	90 W
Ulazni napon		100 VAC do 240 VAC
Ulazna frekvencija		od 50 Hz do 60 Hz
Ulazna struja (maksimalna)	1,70 A	2,50 A
Izlazna struja (neprekidna)	3,34 A	4,62 A
Nazivni izlazni napon		19,50 VDC
Opseg temperature: Rad		0 °C do 40 °C (32 °F do 104 °F)
Opseg temperature: Skladištenje		-40 °C do 70 °C (-40 °F do 158 °F)

## Okruženje računara

**Nivo zagađenosti vazduha:** G1 kao što je definisano prema ISA-S71.04-1985

**Tabela 16. Okruženje računara**

	Operativno	Skladištenje
Opseg temperature	0 °C do 35 °C (32 °F do 95 °F)	-40 °C do 65 °C (-40 °F do 149 °F)
Relativna vlažnost (maksimalna):	10% do 90% (bez kondenzacije)	0% do 95% (bez kondenzacije)
Vibracije (maksimalne)*	0,66 GRMS	1,30 GRMS
Šok (maksimalni)	110 G <sup>†</sup>	160 G <sup>‡</sup>
Nadmorska visina (maksimalna)	-15,2 m do 3.048 m (-50 ft do 10,000 ft)	-15,2 m do 10.668 m (-50 ft do 35.000 ft)

\* Izmereno korišćenjem nasumičnog spektra vibracija koji simulira okruženje korisnika.

† Izmereno korišćenjem polusinusnog impulsa od 2 ms kada se čvrsti disk koristi.



‡ Izmereno korišćenjem polusinusnog impulsa od 2 ms kada je glava čvrstog diska u parkiranoj položaju.

# Dobijanje pomoći i kontaktiranje kompanije Dell

## Resursi za samostalnu pomoć

Možete dobiti informacije i pomoć o proizvodima i uslugama kompanije Dell korišćenjem ovih resursa za samostalnu pomoć:

**Tabela 17. Resursi za samostalnu pomoć**

Resursi za samostalnu pomoć	Lokacija resursa
Informacije o proizvodima i uslugama kompanije Dell	<a href="http://www.dell.com">www.dell.com</a>
My Dell	
Saveti	
Kontaktirajte podršku	U Windows pretragu unesite <code>Contact Support</code> i pritisnite Enter.
Pomoć na mreži za operativni sistem	<a href="http://www.dell.com/support/windows">www.dell.com/support/windows</a> <a href="http://www.dell.com/support/linux">www.dell.com/support/linux</a>
Informacije o rešavanju problema, korisnička uputstva, uputstva za konfigurisanje, specifikacije proizvoda, blogovi za tehničku pomoć, upravljački programi, ispravke softvera itd.	Posetite <a href="http://www.dell.com/support">www.dell.com/support</a>
Članci iz Dell baze znanja za rešavanje raznih problema u vezi sa računarom.	<ol style="list-style-type: none"><li>1 Idite na <a href="http://www.dell.com/support">www.dell.com/support</a>.</li><li>2 Unesite temu ili ključnu reč u okvir <b>Search</b> (Pretraga).</li><li>3 Kliknite na <b>Search</b> (Pretraži) da biste pretražili povezane članke.</li></ol>

Resursi za samostalnu pomoć	Lokacija resursa
<p>Saznajte sledeće informacije o svom proizvodu:</p> <ul style="list-style-type: none"> <li>• Specifikacije proizvoda</li> <li>• Operativni sistem</li> <li>• Podešavanje i korišćenje proizvoda</li> <li>• Rezervna kopija podataka</li> <li>• Rešavanje problema i dijagnostika</li> <li>• Vraćanje sistema na fabrička podešavanja i oporavak sistema</li> <li>• BIOS informacije</li> </ul>	<p>Pogledajte <i>Me and my Dell</i> (Ja i moj Dell) na stranici <a href="http://www.dell.com/support/manuals">www.dell.com/support/manuals</a>.</p> <p>Da biste pronašli odeljak <i>Me and My Dell</i> (Ja i moj Dell) koji je relevantan za vaš proizvod, identifikujte proizvod na jedan od sledećih načina:</p> <ul style="list-style-type: none"> <li>• Izaberite <b>Detect Product</b> (Otkrij proizvod).</li> <li>• Pronađite proizvod u padajućem meniju u odeljku <b>View Products</b> (Pregledajte proizvode).</li> <li>• Unesite <b>Service Tag number</b> (Broj servisne oznake) ili <b>Product ID</b> (ID proizvoda) u traku za pretragu.</li> </ul>

## Kontaktiranje kompanije Dell

Da biste kompaniju Dell kontaktirali u vezi sa prodajom, tehničkom podrškom ili korisničkom podrškom, posetite [www.dell.com/contactdell](http://www.dell.com/contactdell).



**NAPOMENA: Dostupnost se razlikuje u zavisnosti od zemlje/regiona i proizvoda, a neke usluge ne moraju biti dostupne u vašoj zemlji/regionu.**



**NAPOMENA: Ako nemate aktivnu vezu sa Internetom, kontakt informacije možete pronaći na fakturi, otpremnici, računu ili katalogu Dell proizvoda.**