

# Inspiron 24 3000

## Namestitev in tehnični podatki

**Model računalnika: Inspiron 24-3464**  
**Regulativni model: W12C**  
**Regulativni tip: W12C006**



# Opombe, svarila in opozorila

---



**OPOMBA:** OPOMBA označuje pomembne informacije, s katerimi lahko izboljšate učinkovitost izdelka.



**POZOR:** PREVIDNO označuje možnost poškodbe strojne opreme ali izgube podatkov in vam svetuje, kako se izogniti težavi.



**Opozorilo:** OPOZORILO označuje možnost poškodb lastnine, telesnih poškodb ali smrti.

---

© 2016–2019 družba Dell Inc. ali njene hčerinske družbe. Vse pravice pridržane. Dell, EMC in druge blagovne znamke so blagovne znamke družbe Dell Inc. ali njenih hčerinskih družb. Druge blagovne znamke so lahko blagovne znamke njihovih lastnikov.

2019 - 01

Rev. A01

# Kazalo

<b>Nastavitev računalnika.....</b>	<b>5</b>
<b>Ustvarjanje pogona USB za obnovitev sistema Windows.....</b>	<b>10</b>
<b>Pogledi.....</b>	<b>11</b>
Spredaj.....	11
Levo.....	12
Desno.....	13
Zadaj.....	14
Nagib.....	15
Slikarsko stojalo.....	15
Stojalo s podstavkom.....	16

<b>Tehnični podatki.....</b>	<b>18</b>
Mere in teža.....	18
Informacije o sistemu.....	18
Pomnilnik.....	19
Vrata in priključki.....	19
Komunikacije.....	19
Grafična kartica.....	20
Zvok.....	20
Shranjevanje.....	21
Bralnik pomnilniških kartic.....	21
Zaslon.....	21
Kamera.....	22
Stojalo.....	22
Napajalnik.....	22
Računalniško okolje.....	23
<b>Iskanje pomoči in stik z družbo Dell.....</b>	<b>24</b>
Viri samopomoči.....	24
Stik z družbo Dell.....	25

# Nastavitev računalnika

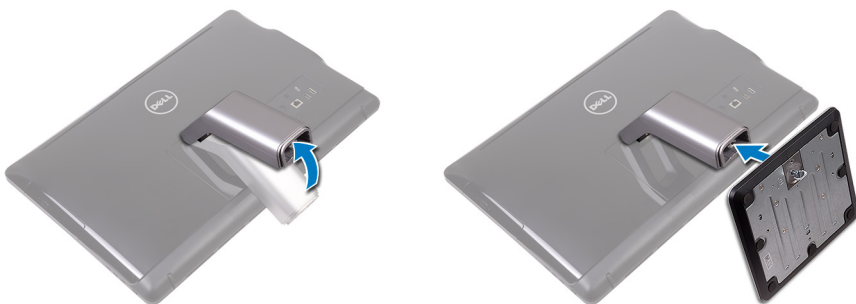
---

 **POZOR:** Računalnik položite na mehko in čisto površino, da preprečite praske na zaslonu.

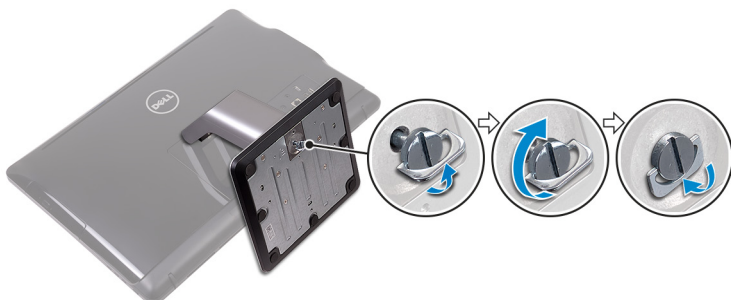
1 Namestite stojalo.

### Stojalo s podstavkom

a) Dvignite dvižni del stojala in pritrдите podstavek.



b) Privijte zaskočni vijak, s katerim je podstavek pritrjen na dvižni del stojala.



### Slikarsko stojalo

Dvignite stojalo.

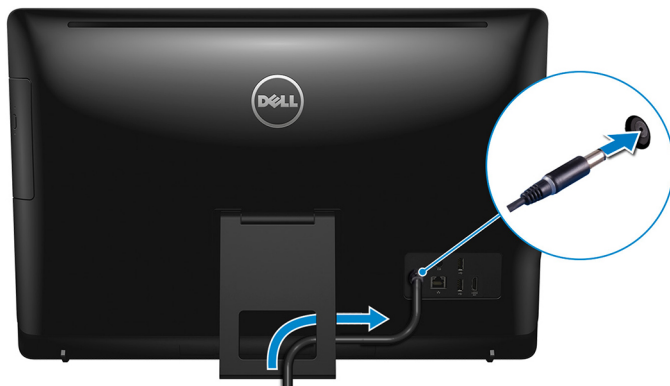


2 Namestite tipkovnico in miško.

Navodila najdete v dokumentaciji, ki je bila priložena tipkovnici in miški.

- 3 Speljite napajalni kabel skozi vodila na stojalu in priključite napajalnik.

**Slikarsko stojalo**



**Stojalo s podstavkom**



- 4 Pritisnite gumb za vklop.



- 5 Končajte nastavitve operacijskega sistema.

**Za Ubuntu:**

Upoštevajte navodila na zaslonu in zaključite nastavitve. Če želite več informacij o nameščanju in konfiguriranju sistema Ubuntu, preberite članka v zbirki znanja [SLN151664](#) in [SLN151748](#) na naslovu [www.dell.com/support](http://www.dell.com/support).

**Za Windows:**

Upoštevajte navodila na zaslonu in zaključite nastavitve. Pri nastavitvi družba Dell priporoča, da:

- se za posodobitve sistema Windows povežete v omrežje.



**OPOMBA: Če se povežete v zaščiteno brezžično omrežje, ob pozivu vnesite geslo za dostop do brezžičnega omrežja.**


- če ste povezani z internetom, se prijavite ali ustvarite račun Microsoft. Če niste povezani z internetom, ustvarite račun brez povezave.
- na zaslonu **Support and Protection (Podpora in zaščita)** vnesite podatke za stik.

- 6 V meniju Start sistema Windows poiščite aplikacije Dell in jih uporabite – priporočeno

**Tabela 1. Poiščite Dellove programe.**

Viri	Opis
	<p><b>Moj Dell</b></p> <p>Osrednja lokacija za ključne Dellove programe, članke pomoči in druge pomembne podatke o računalniku. Obvesti vas tudi o stanju garancije, priporočenih dodatkih in posodobitvah programske opreme, če so na voljo.</p>
	<p><b>SupportAssist</b></p> <p>Sproti preverja stanje ustreznosti strojne in programske opreme v računalniku. Orodje za obnovitev operacijskega sistema SupportAssist OS Recovery odpravlja težave z operacijskim sistemom. Če želite več informacij, preberite dokumentacijo za SupportAssist na <a href="http://www.dell.com/support">www.dell.com/support</a>.</p> <p> <b>OPOMBA: V orodju SupportAssist kliknite datum poteka veljavnosti garancije, da obnovite ali nadgradite garancijo.</b></p>
	<p><b>Dell Update</b></p> <p>Posodobi računalnik z nujnimi popravki in najnovejšimi gonilniki naprav, ko so na voljo. Če želite več informacij o uporabi orodja Dell Update, preberite članek v zbirki znanja <a href="https://www.dell.com/support/SLN305843">SLN305843</a> na naslovu <a href="http://www.dell.com/support">www.dell.com/support</a>.</p>
	<p><b>Dell Digital Delivery</b></p> <p>Prenesite programe, ki ste jih kupili, vendar niso bili vnaprej nameščeni v računalniku. Če želite več informacij o uporabi orodja Dell Digital Delivery, preberite članek v zbirki znanja <a href="https://www.dell.com/support/153764">153764</a> na naslovu <a href="http://www.dell.com/support">www.dell.com/support</a>.</p>

- 7 Ustvarite pogon za obnovitev sistema Windows

 **OPOMBA: Dell priporoča, da ustvarite pogon za obnovitev, s katerim boste lahko odpravili morebitne težave s sistemom Windows.**

Če želite več informacij, glejte [Ustvarjanje pogona USB za obnovitev sistema Windows](#).

# Ustvarjanje pogona USB za obnovitev sistema Windows

---

Ustvarite pogon za obnovitev, s katerim boste lahko odpravili morebitne težave s sistemom Windows. Za izdelavo pogona za obnovitev potrebujete prazen pogon USB, s kapaciteto vsaj 16 GB.



**OPOMBA:** Postopek lahko traja eno uro.



**OPOMBA:** Postopek se lahko razlikuje, odvisno od nameščene različice sistema Windows. Najnovejša navodila najdete na [Microsoftovem spletnem mestu za podporo](#).

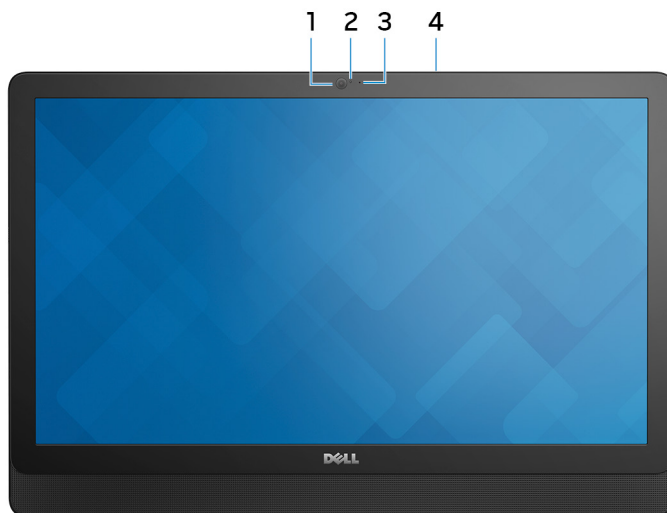
- 1 Priključite pogon USB v računalnik.
- 2 V iskanju v sistemu Windows vnesite `Recovery` (Obnovitev).
- 3 V rezultatih iskanja kliknite **Create a recovery drive (Ustvari pogon za obnovitev)**.  
Prikaže se okno **User Account Control (Nadzor uporabniškega računa)**.
- 4 Za nadaljevanje kliknite **Yes (Da)**.  
Prikaže se okno **Recovery Drive (Pogon za obnovitev)**.
- 5 Izberite **Back up system files to the recovery drive (Varnostno kopirajte systemske datoteke na obnovitveni pogon)** in kliknite **Next (Naprej)**.
- 6 Izberite **USB flash drive (Pogon USB)** in kliknite **Next (Naprej)**.  
Prikaže se sporočilo, da bodo vsi podatki na pogonu USB izbrisani.
- 7 Kliknite **Create (Ustvari)**.
- 8 Kliknite **Finish (Zaključ)**.

Več informacij o vnovični namestitvi sistema Windows s pogonom za obnovitev USB je na voljo v razdelku *Troubleshooting (Odpravljanje težav)* v servisnem priročniku *Service Manual* izdelka na [www.dell.com/support/manuals](http://www.dell.com/support/manuals).

# Pogledi

---

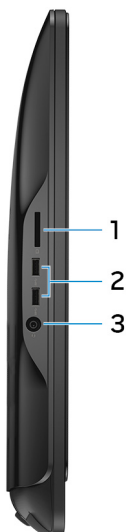
## Spredaj



**Skica 1. Pogled s sprednje strani**

- 1 Kamera**  
Omogoča vam videoklepet, fotografiranje in snemanje videoposnetkov.
- 2 Lučka za stanje kamere**  
Sveti, ko je kamera v uporabi.
- 3 Mikrofon (za model z zaslonom, ki ni na dotik)**  
Zagotavlja digitalni vhod za zvok za snemanje zvoka, glasovne klice in podobno.
- 4 Mikrofon (za model z zaslonom na dotik)**  
Zagotavlja digitalni vhod za zvok za snemanje zvoka, glasovne klice in podobno.

# Levo



## Skica 2. Pogled z leve strani

### 1 **Bralnik pomnilniške kartice**

Bere s pomnilniških kartic in zapisuje nanje.

### 2 **Vrata USB 3.0 (2)**

Priključite zunanje naprave, kot so zunanje naprave za shranjevanje in tiskalniki. Zagotavlja hitrosti prenosa podatkov do 5 Gb/s.

### 3 **Vrata za slušalke**

Priključite slušalke ali slušalke z mikrofonom (kombinacija slušalk in mikrofona).

# Desno



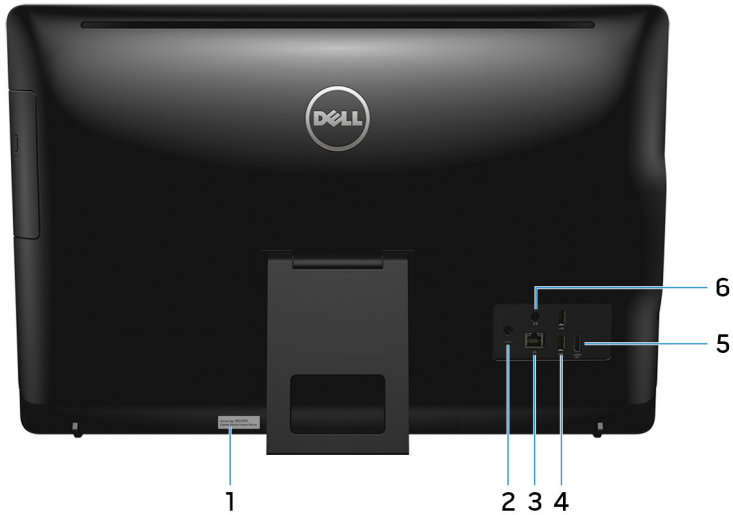
**Skica 3. Pogled z desne strani**

- 1 Optični pogon (dodatna možnost)**  
Za branje CD-jev in DVD-jev ter zapisovanje nanje.
- 2 Gumba za nastavitev svetlosti zaslona (2)**  
Pritisnite ga za povečanje oz. zmanjšanje svetlosti zaslona.
- 3 Gumb za izbor vhodnega vira**  
Pritisnite ga, da izberete vhodni videovir.
- 4 Gumb za vklop/izklop**  
Vklopi računalnik ali spremeni stanje napajanja računalnika.  
Pritisnite ga za preklop računalnika v stanje stanja, če je vklopljen.  
Pritisnite in zadržite ga za 4 sekund za prisilno zaustavitev računalnika.



**OPOMBA:** Delovanje gumba za vklop/izklop lahko prilagodite v Možnostih porabe energije. Več informacij najdete v razdelku *Me and My Dell (Jaz in moj Dell)* na spletni strani [www.dell.com/support/manuals](http://www.dell.com/support/manuals).

# Zadaj



**Skica 4. Pogled z zadnje strani**

**1 Servisna oznaka**

Servisna oznaka je edinstven alfanumeričen identifikator, ki Dellovim servisnim tehnikom omogoča identifikacijo komponent strojne opreme v vašem računalniku in dostop do informacij o garanciji.

**2 Vrata za napajalnik**

Za napajanje računalnika priključite napajalnik.

**3 Omrežna vrata (z lučkami)**

Za dostop do omrežja ali interneta priključite ethernet kabel (RJ45) z usmerjevalnika ali širokopasovnega interneta.

Dve lučki poleg priključka nakazujeta status povezljivosti in omrežno aktivnost.

**4 Vrata USB 2.0 (2)**

Priključite zunanje naprave, kot so zunanje naprave za shranjevanje in tiskalniki. Zagotavlja hitrost prenosa podatkov do 480 Mb/s.

**5 Vhodna vrata HDMI**

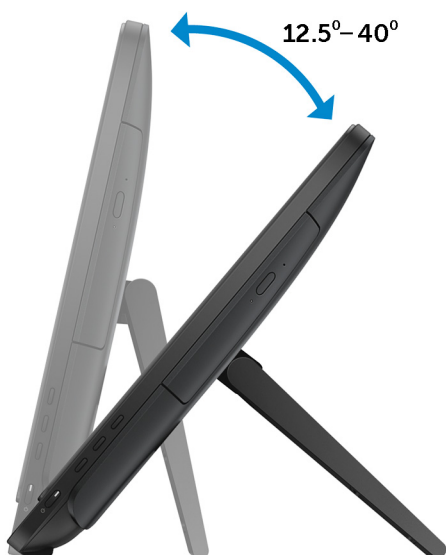
Za priključitev igralne konzole, predvajalnika diskov Blu-ray in drugih naprav, ki podpirajo izhodni priključek HDMI.

#### 6 **Izhodni priključek za zvok**

Za priključitev naprav za predvajanje zvoka, kot so zvočniki, ojačevalniki in druge naprave.

## Nagib

### Slikarsko stojalo



## Stojalo s podstavkom





# Tehnični podatki

---

## Mere in teža

**Tabela 2. Mere in teža**

Višina	<ul style="list-style-type: none"><li>• Slikarsko stojalo – 385,33 mm (15,17 palca)</li><li>• Stojalo s podstavkom – 440,33 mm (17,34 palca)</li></ul>		
Širina	576,62 mm (22,70 palca)		
Globina	<b>S slikarskim stojalom</b>	<b>S stojalom s podstavkom</b>	<b>Brez stojala</b>
Zaslon na dotik	60,70 mm (2,39 palca)	205,00 mm (8,07 palca)	38,20 mm (1,50 palca)
Zaslon, ki ni na dotik	61,80 mm (2,43 palca)	205,00 mm (8,07 palca)	39,30 mm (1,55 palca)
Teža (največ)			
Zaslon na dotik	8,36 kg (18,43 lb)		
Zaslon, ki ni na dotik	6,38 kg (14,07 lb)		



**OPOMBA: Teža prenosnega računalnika je odvisna od izvedbe, ki ste jo naročili, in različic, ki so na voljo.**

## Informacije o sistemu

**Tabela 3. Informacije o sistemu**

Model računalnika	Inspiron 24–3464
Procesor	<ul style="list-style-type: none"><li>• Intel Core i3-7100U 7. generacije</li><li>• Intel Core i5-7200U 7. generacije</li><li>• Procesor Intel Pentium</li></ul>
Nabor vezij	Integriran v procesor

# Pomnilnik

**Tabela 4. Pomnilnik**

Reže	Dve reži SODIMM
Vrsta	DDR4
Hitrost	Do 2133 MHz
Podprte konfiguracije	2 GB, 4 GB, 6 GB, 8 GB in 16 GB

# Vrata in priključki

**Tabela 5. Vrata in priključki**

---

**Zunanji:**

---

Omrežje	Ena vrata RJ45
USB	<ul style="list-style-type: none"><li>• Dvoje vrat USB 2.0</li><li>• Dvoje vrat USB 3.0</li></ul>
Zvok/grafika	<ul style="list-style-type: none"><li>• Ena vhodna vrata HDMI</li><li>• Ena vrata za izhod zvoka</li><li>• Ena vrata za slušalke</li></ul>

**Tabela 6. Vrata in priključki**

---

**Notranji:**

---

Kartica M.2	Ena reža za kartico M.2 za WLAN in Bluetooth
-------------	--

# Komunikacije


**Tabela 7. Komunikacije**

Ethernet	Krmilnik za ethernet 10/100 Mb/s, vgrajen na sistemski plošči
Brezžično omrežje	<ul style="list-style-type: none"><li>• Wi-Fi 802.11ac</li></ul>

- Wi-Fi 802.11b/g/n
- Bluetooth 4.0

## Grafična kartica

**Tabela 8. Tehnični podatki grafične kartice**

	Vgrajena	Ločena
Krmilnik	Integriran v procesor	NVIDIA GeForce 920MX  <b>OPOMBA: Zaslona lahko priključite v katera koli prosta vrata na grafični kartici. V ta računalnik lahko priključite največ en zaslon.</b>
Pomnilnik	Sistemski pomnilnik v skupni rabi	2 GB GDDR5

## Zvok

**Tabela 9. Zvok**

Krmilnik	Realtek ALC3661 Waves MaxxAudio Pro
Zvočniki	Dva
Izhod za zvočnik	<ul style="list-style-type: none"> <li>· Povprečno – 3 W</li> <li>· Najvišja vrednost – 3,5 W</li> </ul>
Mikrofon	En digitalni mikrofon
Nastavitev glasnosti	Meniji programa

# Shranjevanje

**Tabela 10. Shranjevanje**

Vmesnik	<ul style="list-style-type: none"><li>• SATA 3 Gb/s za optični pogon</li><li>• SATA 6 Gbps za trdi disk</li></ul>
Trdi disk	En 2,5-palčni pogon
Optični pogon	En 9,5-mm pogon DVD+/-RW (izbirno)

# Bralnik pomnilniških kartic

**Tabela 11. Bralnik pomnilniških kartic**

Vrsta	Ena reža 4-v-1
Podprte kartice	<ul style="list-style-type: none"><li>• Kartica SD</li><li>• MultiMediaCard (MMC)</li><li>• Kartica SD Extended Capacity (SDXC)</li><li>• Kartica SD High Capacity (SDHC)</li></ul>

# Zaslon

**Tabela 12. Zaslon**

Vrsta	<ul style="list-style-type: none"><li>• 23,8-palčni zaslon FHD na dotik</li><li>• 23,8-palčni zaslon FHD, ki ni na dotik</li></ul>
Ločljivost (najvišja)	1920 x 1080
Razmik med slikovnimi pikami	0,2745 mm x 0,2745 mm
Višina	317,40 mm (12,50 palca)
Širina	543 mm (21,38 palca)
Diagonala	604,52 mm (23,80 palca)

Hitrost osveževanja

60 Hz

Kontrolniki

Svetlost je mogoče nastaviti z gumboma za zvišanje/  
znižanje svetlosti zaslona.

## Kamera

**Tabela 13. Kamera**

Ločljivost

- Fotografija: 0,92 milijona slikovnih pik
- Videoposnetek: 1280 x 720 (HD) pri 30 sličicah/s (največ)

Diagonalni vidni kot

74 stopinj

## Stojalo

**Tabela 14. Stojalo**

	<b>Slikarsko</b>	<b>S podstavkom</b>
Višina	174,80 mm (6,88 palcev)	227,70 mm (8,96 palca)
Širina	120 mm (4,72 palcev)	205,60 mm (8,09 palca)
Globina	22,50 mm (0,89 palca)	225,42 mm (8,87 palca)
Kot delovanja	Od 12,5 do 45 °	-5° do 30°

## Napajalnik

**Tabela 15. Napajalnik**

<b>Vrsta</b>	<b>65 W</b>	<b>90 W</b>
Vhodna napetost	100–240 V (izmenični tok)	
Vhodna frekvenca	Od 50 Hz do 60 Hz	
Vhodni tok (najvišji)	1,70 A	2,50 A
Izhodni tok (stalen)	3,34 A	4,62 A

<b>Vrsta</b>	<b>65 W</b>	<b>90 W</b>
Nazivna izhodna napetost	19,50 V enosmernega toka	
Temperaturno območje (med delovanjem)	Od 0°C do 40°C (od 32°F do 104°F)	
Temperaturno območje (pri shranjevanju)	Od -40°C do 70°C (od -40°F do 158°F)	

## Računalniško okolje

**Stopnja onesnaženja v zraku:** G1 kot določa ISA-S71.04-1985

**Tabela 16. Računalniško okolje**

	<b>Med delovanjem</b>	<b>Shranjevanje</b>
Temperaturno območje	Od 0°C do 35°C (od 32°F do 95°F)	Od -40 °C do 65 °C (od -40 °F do 149 °F)
Relativna vlažnost (najvišja)	Od 10 do 90 % (brez kondenzacije)	Od 0 do 95 % (brez kondenzacije)
Raven tresljajev (najvišja)*	0,66 GRMS	1,30 GRMS
Najmočnejši dovoljen udarec	110 G <sup>†</sup>	160 G <sup>‡</sup>
Nadmorska višina (najvišja)	Od -15,2 do 3048 m (od -50 do 10.000 čevljev)	Od -15,2 m do 10.668 m (-50 do 35.000 čevljev)

\* Meri se z uporabo naključnega spektra tresljajev, ki posnema uporabniško okolje.

† Izmerjeno z uporabo 2 ms polsinusnega pulza, ko je trdi disk v uporabi.

‡ Izmerjeno z uporabo 2 ms polsinusnega pulza, ko je glava trdega diska parkirana.

# Iskanje pomoči in stik z družbo Dell

## Viri samopomoči

Informacije ter pomoč v zvezi z izdelki in storitvami Dell so na voljo v teh virih samopomoči:

**Tabela 17. Viri samopomoči**

Viri samopomoči	Lokacija virov
Informacije o izdelkih in storitvah Dell	<a href="http://www.dell.com">www.dell.com</a>
Moj Dell	
Nasveti	
Stik s podporo	V iskalno polje sistema Windows vnesite <code>Contact Support</code> in pritisnite tipko <code>Enter</code> .
Spletna pomoč za operacijski sistem	<a href="http://www.dell.com/support/windows">www.dell.com/support/windows</a> <a href="http://www.dell.com/support/linux">www.dell.com/support/linux</a>
Informacije o odpravljanju težav, uporabniški priročniki, navodila za namestitve, tehnični podatki o izdelku, spletni dnevniki s tehnično pomočjo, gonilniki, posodobitve programske opreme in tako naprej	<a href="http://www.dell.com/support">www.dell.com/support</a> .
Dellovi članki zbirk znanja za pomoč pri odpravljanju težav.	<ol style="list-style-type: none"><li>1 Obiščite spletno mesto <a href="http://www.dell.com/support">www.dell.com/support</a>.</li><li>2 Vnesite predmet ali ključno besedo v iskalno polje <b>Search (Išči)</b>.</li></ol>

---

## Viri samopomoči

---

## Lokacija virov

---

Preberite si naslednje informacije o izdelku:

- Tehnični podatki o izdelku
- Operacijski sistem
- Nastavitev in uporaba izdelka
- Varnostno kopiranje podatkov
- Odpravljanje težav in diagnostika
- Obnovitev sistema
- Informacije o BIOS-u

3 Kliknite **Search (Išči)** za prikaz sorodnih člankov.

Glejte *Me and My Dell (Jaz in moj Dell)* na spletni strani [www.dell.com/support/manuals](http://www.dell.com/support/manuals).

Če želite poiskati podatke *Me and My Dell (Jaz in moj računalnik Dell)* za svoj izdelek, lahko izdelek prepoznate tako:

- Izberite **Detect Product (Zaznaj izdelek)**.
- Izberite svoj izdelek v spustnem meniju **View Products (Prikaz izdelkov)**.
- Vnesite **Service Tag number (Servisna oznaka izdelka)** ali **Product ID (ID izdelka)** v iskalno vrstico.

## Stik z družbo Dell

Če želite vzpostaviti stik z družbo Dell za prodajo, tehnično podporo ali podporo uporabnikom, obiščite [www.dell.com/contactdell](http://www.dell.com/contactdell).



**OPOMBA: Razpoložljivost je odvisna od države/regije in izdelka, nekatere storitve pa morda niso na voljo v vaši državi/regiji.**



**OPOMBA: Če povezava z internetom ni na voljo, lahko podatke za stik najdete na računu o nakupu, embalaži, blagajniškemu izpisku ali katalogu izdelkov Dell.**