

Inspiron 24 3000

Nastavenie a technické údaje

Model počítača: Inspiron 24-3464
Regulačný model: W12C
Regulačný typ: W12C006



Poznámky, upozornenia a výstrahy



POZNÁMKA: POZNÁMKA uvádza dôležité informácie, ktoré umožňujú lepšie využitie výrobku.



VAROVANIE: UPOZORNENIE označuje možné poškodenie hardvéru alebo stratu údajov a uvádza, ako sa vyhnúť problému.



VÝSTRAHA: VÝSTRAHA označuje možné poškodenie majetku, osobné zranenie alebo smrť.

© 2016-2019 firma Dell Inc. alebo jej pobočky. Všetky práva vyhradené. Dell, EMC, ako aj ďalšie ochranné známky sú ochranné známky firmy Dell Inc. alebo jej pobočiek. Iné obchodné známky môžu byť obchodnými značkami príslušných vlastníkov.

2019 - 01

Rev. A01

Obsah

Nastavenie počítača.....	5
Vytvorte jednotku obnovenia USB pre systém Windows.....	10
Pohľady.....	11
Predná strana.....	11
Vľavo.....	12
Vpravo.....	13
Zadná strana.....	14
Sklon.....	15
Stojan.....	15
Stípič.....	16

Technické údaje.....	18
Rozmery a hmotnosť.....	18
Informácie o systéme.....	18
Pamäť.....	19
Porty a konektory.....	19
Komunikačné rozhrania.....	20
Video.....	20
Audio.....	20
Skladovanie.....	21
Čítačka pamäťových kariet.....	21
Displej.....	21
Kamera.....	22
Podstavec.....	22
Napájací adaptér.....	22
Prostredie počítača.....	23
Získavanie pomoci a kontaktovanie spoločnosti Dell....	24
Zdroje svojpomoci.....	24
Kontaktovanie spoločnosti Dell.....	25

Nastavenie počítača

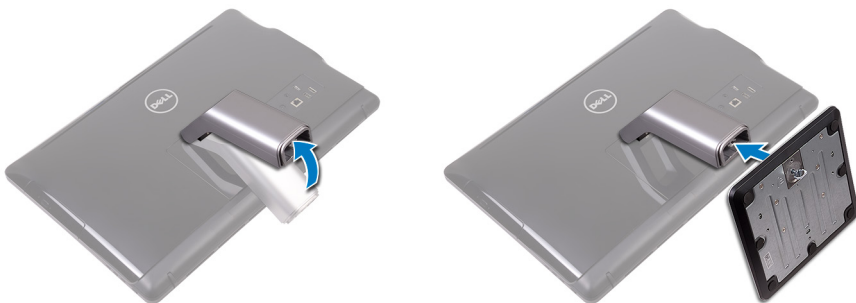


VAROVANIE: Položte počítač na mäkký a čistý povrch, aby sa nepoškríabal displej.

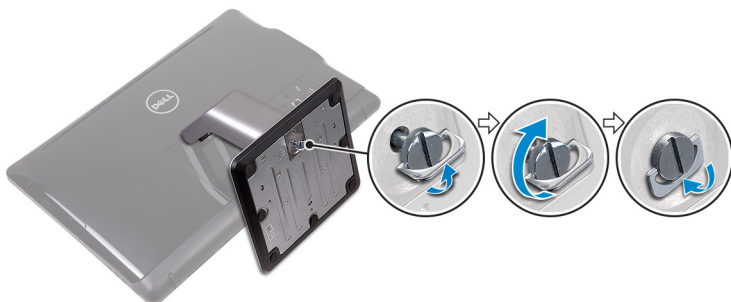
1 Pripravte stojan.

Stávik

a) Nadvihnite nohu stojana a priložte k nej základňu.



b) Utiahnite uchyťavaciu skrutku, aby ste zaistili základňu k podložke stojana.



Výklopný stojan

Nadvihnite stojan.

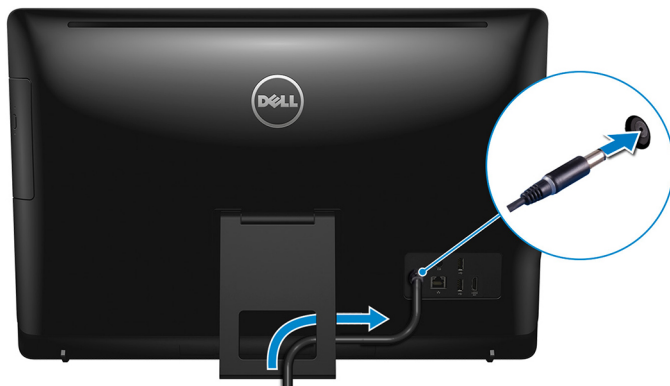


2 Nastavte klávesnicu a myš.

Prečítajte si dokumentáciu dodávanú spolu s klávesnicou a myšou.

- 3 Preveďte napájací kábel cez vodiaci prvok na stojane a pripojte napájací adaptér.

Výklopný stojan



Stávik



- 4 Stlačte tlačidlo napájania.



- 5 Dokončite inštaláciu operačného systému.

Pre Ubuntu:

Inštaláciu dokončite podľa pokynov na obrazovke. Viac informácií o inštalácii a konfigurácii operačného systému Ubuntu nájdete v článkoch v databáze poznatkov pod číslom [SLN151664](#) a [SLN151748](#) na webovej stránke www.dell.com/support.

Pre Windows:

Inštaláciu dokončite podľa pokynov na obrazovke. Počas inštalácie firma Dell odporúča:

- Pripojte sa k sieti, aby mohol systém Windows vyhľadať dostupné aktualizácie.








POZNÁMKA: Ak sa pripájate k zabezpečenej bezdrôtovej sieti, po vyzvaní zadajte heslo na prístup k bezdrôtovej sieti.


- Ak je počítač pripojený na internet, prihláste sa do konta Microsoft (ak konto nemáte, treba si ho vytvoriť). Ak počítač nie je pripojený na internet, vytvorte si offline konto.
- Na obrazovke **Podpora a zabezpečenie** zadajte svoje kontaktné údaje.

- 6 Vyhľadajte a použite aplikácie Dell v ponuke Štart systému Windows – odporúča sa

Tabuľka 1. Vyhľadanie aplikácie Dell

Zdroje	Popis
	<p>Môj Dell</p> <p>Najdôležitejšie aplikácie a články podpory firmy Dell, ako aj ďalšie dôležité informácie o vašom počítači – všetko na jednom mieste. Služba My Dell vás okrem toho tiež upozorní na stav vašej záruky a dostupné aktualizácie softvéru a odporučí vám vhodné príslušenstvo.</p>
	<p>SupportAssist</p> <p>Aktívne kontroluje stav hardvéru a softvéru vášho počítača. Nástroj SupportAssist OS Recovery rieši problémy s operačným systémom. Viac informácií nájdete v dokumentácii k nástroju SupportAssist na webovej stránke www.dell.com/support.</p> <p> POZNÁMKA: V nástroji SupportAssist môžete svoju záruku kliknutím na dátum skončenia jej platnosti obnoviť alebo aktualizovať.</p>
	<p>Dell Update</p> <p>Aktualizuje počítač pomocou dôležitých opravných riešení a najnovších ovládačov zariadení vždy, keď sú k dispozícii. Viac informácií o používaní aplikácie Dell Update nájdete v článku databázy poznatkov s číslom SLN305843 na webovej stránke www.dell.com/support.</p>
	<p>Dell Digital Delivery</p> <p>Stiahnite si softvérové aplikácie, ktoré ste si kúpili, no ešte nie sú v počítači nainštalované. Viac informácií o službe Dell Digital Delivery nájdete v článku databázy poznatkov s číslom 153764 na webovej stránke www.dell.com/support.</p>

- 7 Vytvorte jednotku na obnovenie systému Windows.

 **POZNÁMKA: Odporúča sa, aby ste si vytvorili jednotku na obnovenie systému určenú na opravu problémov, ktoré sa môžu v systéme Windows vyskytnúť.**

Ďalšie informácie si prečítajte v časti [Vytvorenie kľúča USB na obnovenie systému Windows](#).

Vytvorte jednotku obnovenia USB pre systém Windows

Vytvorte si obnovovaciu jednotku určenú na opravu problémov, ktoré sa môžu v systéme Windows vyskytnúť. Na vytvorenie jednotky obnovenia je potrebný prázdny USB kľúč s minimálnou kapacitou 16 GB.



POZNÁMKA: Dokončenie tohto procesu môže trvať až jednu hodinu.



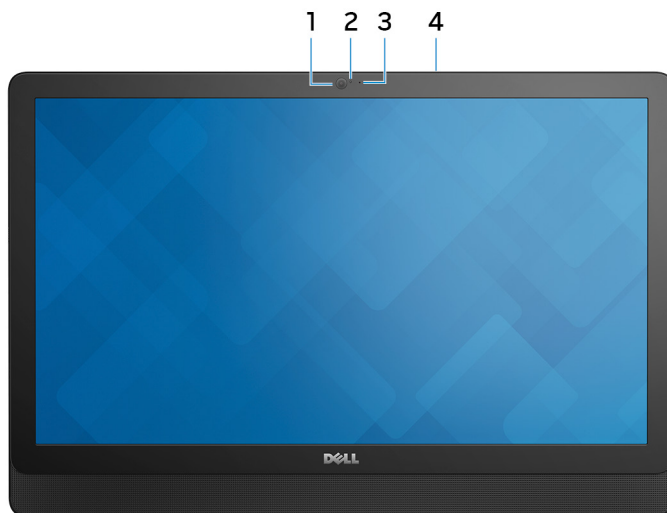
POZNÁMKA: Nasledujúce kroky sa môžu líšiť v závislosti od verzie nainštalovaného systému Windows. Najnovšie pokyny nájdete na [stránke podpory spoločnosti Microsoft](#).

- 1 Pripojte USB kľúč k počítaču.
- 2 Vo vyhľadávanií Windows zadajte výraz `Recovery` (Obnovenie).
- 3 Vo výsledkoch vyhľadávania kliknite na **Create a recovery drive** (Vytvoriť obnovovaciu jednotku).
Zobrazí sa okno **User Account Control** (Ovládanie používateľských kont).
- 4 Pokračujte kliknutím na možnosť **Yes** (Áno).
Zobrazí sa okno **Recovery Drive** (Obnovovacia jednotka).
- 5 Zvoľte položku **Back up system files to the recovery drive** (Zálohovať systémové súbory na obnovovaciu jednotku) a kliknite na **Next** (Ďalej).
- 6 Stlačte možnosť **USB flash drive** (USB kľúč) a kliknite na **Next** (Ďalej).
Zobrazí sa hlásenie s upozornením, že všetky dáta na USB kľúči budú vymazané.
- 7 Kliknite na možnosť **Create** (Vytvoriť).
- 8 Kliknite na položku **Finish** (Dokončiť).

Viac informácií o preinštalovaní systému Windows pomocou USB kľúča s obrazom na obnovenie systému nájdete v časti *Riešenie problémov* v *Servisnej príručke* vášho produktu, ktorá je dostupná na webovej stránke www.dell.com/support/manuals.

Pohľady

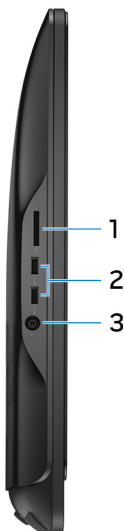
Predná strana



Obrázok 1. pohľad spredu

- 1 Kamera**
Umožňuje videokonverzácie, vyhotovenie fotografií a záznamov videí.
- 2 Kontrolka stavu kamery**
Zapne sa pri používaní kamery.
- 3 Mikrofón (pri modeli s nedotykovou obrazovkou)**
Poskytuje digitálny zvukový vstup pre záznam zvuku, hlasové hovory a podobne.
- 4 Mikrofón (pri modeli s dotykovou obrazovkou)**
Poskytuje digitálny zvukový vstup pre záznam zvuku, hlasové hovory a podobne.

Vľavo



Obrázok 2. Pohľad zľava

1 Čítačka pamäťových kariet

Umožňuje zapisovanie a čítanie pamäťových kariet.

2 porty USB 3.0 (2)

Pripojenie periférnych zariadení, ako sú napríklad externé ukladacie zariadenia a tlačiarne. Poskytuje prenos údajov rýchlosťou až do 5 GB/s.

3 Port náhlavnej súpravy

Pripojte slúchadlá alebo náhlavnú súpravu (kombinácia slúchadiel a mikrofónu).

Vpravo



Obrázok 3. Pohľad sprava

1 **Optická jednotka (voliteľná)**

Umožňuje zapisovanie a čítanie CD a DVD diskov.

2 **Ovládacie tlačidlá jasov obrazovky (2)**

Stlačením sa zvýši alebo zníži jas obrazovky.

3 **Kláves výberu vstupného zdroja**

Stlačením vyberte vstupný zdroj videa.

4 **Tlačidlo napájania**

Zapne počítač alebo zmení stav napájania počítača.

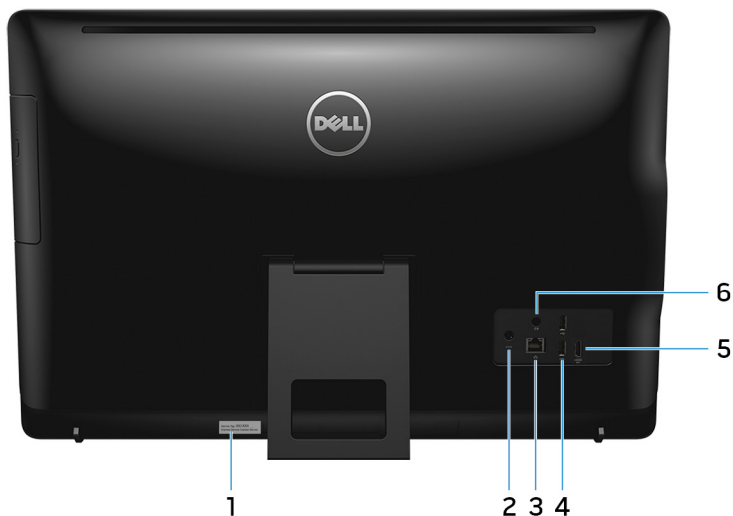
Stlačením sa počítač uvedie do režimu spánku, ak bol zapnutý.

Ak chcete núteno vypnúť počítač, podržte tlačidlo stlačené na 4 sekundy.



POZNÁMKA: Správanie napájacieho tlačidla môžete nastaviť v možnostiach napájania. Ďalšie informácie si nájdite v časti *Me and My Dell* (Ja a môj Dell) na stránke www.dell.com/support/manuals.

Zadná strana



Obrázok 4. Pohľad zozadu

1 Etiketka servisného štítku

Servisný štítok je jedinečný alfanumerický identifikátor, ktorý umožňuje servisným technikom spoločnosti Dell identifikovať hardvérové komponenty vášho počítača a získavať záručné informácie.

2 Port napájacieho adaptéra

Slúži na pripojenie napájacieho adaptéra kvôli napájaniu vášho počítača.

3 Sieťový port (s kontrolkami)

Slúži na pripojenie kábla Ethernet (RJ45) zo smerovača alebo širokopásmového modemu kvôli prístupu k sieti alebo internetu.

Dve kontrolné svetlá vedľa konektora indikujú stav pripojenia a aktivitu siete.

4 Porty USB 2.0 (2)

Pripojenie periférnych zariadení, ako sú napríklad externé ukladacie zariadenia a tlačiarne. Poskytuje prenos údajov až do 480 MB/s.

5 Port HDMI-in

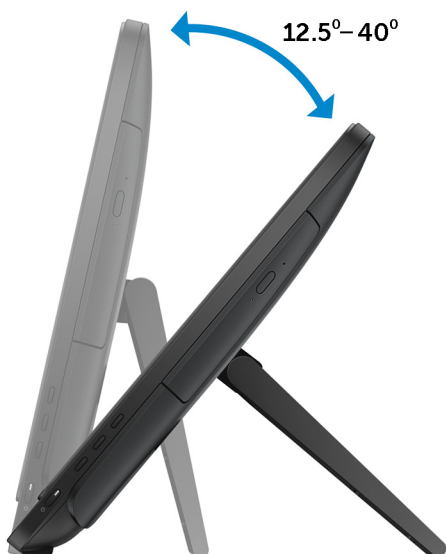
Slúži na pripojenie hernej konzoly, Blu-ray prehrávača alebo iných zariadení s rozhraním HDMI.

6 **Port audio výstupu**

Slúži na pripojenie zvukových výstupných zariadení, akými sú reproduktory, zosilňovače a pod.

Sklon

Stojan



Stípk





Technické údaje

Rozmery a hmotnosť:

Tabuľka 2. Rozmery a hmotnosť:

Výška	<ul style="list-style-type: none">• Stojan – 385,33 mm (15,17 palca)• Stĺpik – 440,33 mm (17,34 palca)		
Šírka	576,62 mm (22,70")		
Hĺbka	So stojanom s podperou	So stĺpikom	Bez podstavca
Dotyková obrazovka	60,70 mm (2,39 palca)	205,00 mm (8,07 palca)	38,20 mm (1,50 palca)
Bezdotyková obrazovka	61,80 mm (2,43 palca)	205,00 mm (8,07 palca)	39,30 mm (1,55 palca)
Hmotnosť (maximálna)			
Dotyková obrazovka	8,36 kg (18,43 lb)		
Bezdotyková obrazovka	6,38 kg (14,07 lb)		



POZNÁMKA: Hmotnosť vášho laptopu závisí aj od objednanej konfigurácie a odlišností počas výroby.

Informácie o systéme

Tabuľka 3. Informácie o systéme

Model počítača	Inspiron 24–3464
Procesor	<ul style="list-style-type: none">• Intel Core i3-7100U 7. generácie• Intel Core i5-7200U 7. generácie• Procesor Intel Pentium

Čipová sada

Integrovaná v procesore

Pamäť

Tabuľka 4. Pamäť

Zásuvky	Dva sloty na moduly SODIMM
Typ	DDR4
Rýchlosť	Do 2 133 MHz
Podporované konfigurácie	2 GB, 4 GB, 6 GB, 8 GB a 16 GB

Porty a konektory

Tabuľka 5. Porty a konektory

Externé:

Sieť	Jeden port RJ45
USB	<ul style="list-style-type: none">• Dva porty USB 2.0• Dva porty USB 3.0
Audio/Video	<ul style="list-style-type: none">• Jeden port HDMI-in• Jeden port pre zvukový výstup• Jeden port pre náhlavnú súpravu

Tabuľka 6. Porty a konektory

Interné:

Karta M.2	Jeden slot M.2 na kombinovanú kartu WLAN + Bluetooth
-----------	--


Komunikačné rozhrania

Tabuľka 7. Komunikačné rozhrania

Ethernet	10/100 Mb/s ethernetový ovládač integrovaný na systémovej doske
Wireless (Bezdrôtové pripojenie)	<ul style="list-style-type: none">• Wi-Fi 802.11ac• Wi-Fi 802.11b/g/n• Bluetooth 4.0

Video

Tabuľka 8. Technické údaje videa

	Integrovaná	Samostatná
Radič	Integrovaná v procesore	NVIDIA GeForce 920MX
		 POZNÁMKA: Ku každému voľnému portu na grafickej karte môžete pripojiť jeden monitor. K tomuto počítaču možno pripojiť najviac jeden monitor.
Pamäť	Systémom zdieľaná pamäť	2 GB GDDR5

Audio

Tabuľka 9. Audio

Radič	Realtek ALC3661 Waves MaxxAudio Pro
Reproduktory	Dva
Výstup reproduktora	<ul style="list-style-type: none">• Priemerná hodnota – 3 W

	<ul style="list-style-type: none"> • Špička – 3,5 W
Mikrofón	Jeden digitálny mikrofón
Ovládanie hlasitosti	Programové ponuky

Skladovanie

Tabuľka 10. Skladovanie

Rozhranie	<ul style="list-style-type: none"> • SATA 3 Gb/s pre optickú jednotku • SATA 6 Gb/s pre pevný disk
Pevný disk	Jedna 2,5-palcová jednotka
Optická jednotka	Jedna 9,5 mm jednotka DVD+/-RW (voliteľné)

Čítačka pamäťových kariet

Tabuľka 11. Čítačka pamäťových kariet

Typ	Jedna zásuvka 4-v-1
Podporované karty	<ul style="list-style-type: none"> • karta SD • MultiMediaCard (MMC) • Karta SD Extended Capacity (SDXC) • Karta SD High Capacity (SDHC)

Displej

Tabuľka 12. Displej

Typ	<ul style="list-style-type: none"> • 23,8" dotyková obrazovka FHD • 23,8" nedotyková obrazovka FHD
Rozlíšenie (maximálne)	1920 x 1080
Rozstup pixlov	0,2745 mm x 0,2745 mm

Výška	317,40 mm (12,50 palca)
Šírka	543 mm (21,38 palca)
Uhlopriečka	604,52 mm (23,80 palca)
Obnovovacia frekvencia	60 Hz
Ovládacie prvky	Jas možno ovládať pomocou tlačidiel na zvýšenie/ zníženie jasu

Kamera

Tabuľka 13. Kamera

Rozlíšenie	<ul style="list-style-type: none"> Fotografia: 0,92 megapixelov Video: 1 280 x 720 (HD) pri 30 fps (maximálne)
Diagonálny pozorovací uhol	74 stupňov

Podstavec

Tabuľka 14. Podstavec

	Stojan	Stĺpik
Výška	174,80 mm (6,88 palca)	227,70 mm (8,96")
Šírka	120 mm (4,72 palca)	205,60 mm (8,09 palca)
Hĺbka	22,50 mm (0,89 palca)	225,42 mm (8,87 palca)
Prevádzkový uhol	12,5° až 45°	-5° až 30°

Napájací adaptér

Tabuľka 15. Napájací adaptér

Typ	65 W	90 W
Vstupné napätie		100 V~ až 240 V~
Vstupná frekvencia		50 Hz až 60 Hz

Typ	65 W	90 W
Vstupný prúd (maximálny)	1,70 A	2,50 A
Výstupný prúd (trvalý)	3,34 A	4,62 A
Menovité výstupné napätie		19,50 VDC
Teplotný rozsah: V prevádzke	0 °C až 40 °C (32 °F až 104 °F)	
Teplotný rozsah: Skladovanie	-40 °C až 70 °C (-40 °F až 158 °F)	

Prostredie počítača

Hladina vzduchom prenášaných kontaminantov: G1 v súlade s definíciou v norme ISA-S71.04-1985

Tabuľka 16. Prostredie počítača

	V prevádzke	Skladovanie
Teplotný rozsah	0 °C až 35 °C (32 °F až 95 °F)	-40 °C až 65 °C (-40 °F až 149 °F)
Relatívna vlhkosť (maximálna)	10 % až 90 % (nekondenzujúca)	0 % až 95 % (nekondenzujúca)
Vibrácie (maximum)*	0,66 GRMS	1,30 GRMS
Náraz (maximálny)	110 G [†]	160 G [‡]
Nadmorská výška (maximálna)	-15,2 m až 3 048 m (-50 stôp až 10 000 stôp)	-15,2 m až 10 668 m (-50 stôp až 35 000 stôp)

* Merané pri použití náhodného vibračného spektra, ktoré simuluje prostredie používateľa.

† Merané počas používania pevného disku s polovičným sínusovým impulzom s trvaním 2 ms.

‡ Merané s polovičným sínusovým impulzom s trvaním 2 ms, keď je hlava pevného disku v zaparkovanej polohe.

Získavanie pomoci a kontaktovanie spoločnosti Dell

Zdroje svojpomoci

Ďalšie informácie a pomoc k výrobkom a službám Dell môžete získať z týchto zdrojov svojpomoci:

Tabuľka 17. Zdroje svojpomoci

Zdroje svojpomoci	Umiestnenie zdrojov informácií
Informácie o výrobkoch a službách Dell	www.dell.com
Môj Dell	
Tipy	
Kontaktovať oddelenie podpory	Do políčka vyhľadávania systému Windows zadajte <code>Contact Support</code> a stlačte kláves Enter.
Online pomocník pre operačný systém	www.dell.com/support/windows www.dell.com/support/linux
Informácie o odstraňovaní problémov, príručky používateľa, inšalačné pokyny, technické údaje výrobkov, blogy pre technickú pomoc, ovládače, aktualizácie softvéru a podobné.	www.dell.com/support
Články databázy poznatkov Dell týkajúce sa rôznych problémov s počítačom.	<ol style="list-style-type: none">1 Navštívte stránku www.dell.com/support.2 Do poľa Search (Vyhľadať) zadajte predmet alebo kľúčové slovo.

Zdroje svojpomoci

Umiestnenie zdrojov informácií

Poznanky o vašom produkte získate v rámci nasledujúcich informácií:

- Technické údaje produktu
- Operačný systém
- Nastavenie a používanie produktu
- Zálohovanie dát
- Riešenie problémov a diagnostika
- Továrenské a systémové obnovenie
- Informácie o systéme BIOS

3 Kliknutím na možnosť **Search** (Vyhľadať) získate zoznam súvisiacich článkov.

Pozri *Me and My Dell* (Ja a môj Dell) na stránke www.dell.com/support/manuals.

Na nájdanie časti *Me and My Dell* (Ja a môj Dell) určenej pre váš produkt si ho musíte identifikovať pomocou jedného z nasledujúcich krokov:

- Stlačte položku **Detect Product** (Zistiť produkt).
- V časti **View Products** (Prezrieť produkty) si v rozbaľovacej ponuke vyberte svoj produkt.
- Do vyhľadávača zadajte **Service Tag number** (Číslo servisného štítku) alebo **Product ID** (ID produktu).

Kontaktovanie spoločnosti Dell

Kontakt na spoločnosť Dell v súvislosti s predajom, technickou podporou alebo službami zákazníkom nájdete na adrese www.dell.com/contactdell.



POZNÁMKA: Dostupnosť sa líši v závislosti od danej krajiny/regiónu a produktu, pričom niektoré služby nemusia byť vo vašej krajine/vašom regióne dostupné.



POZNÁMKA: Ak nemáte aktívne pripojenie na internet, kontaktné informácie nájdete vo faktúre, dodacom liste, účtenke alebo v produktovom katalógu spoločnosti Dell.