

Inspiron 24 3000

Configuração e especificações

Modelo do computador: Inspiron 24-3464
Modelo regulamentar: W12C
Tipo regulamentar: W12C006



Notas, avisos e advertências



NOTA: Uma NOTA indica informações importantes que ajudam a melhorar a utilização do produto.



AVISO: Um AVISO indica potenciais danos do hardware ou a perda de dados e explica como evitar o problema.



ADVERTÊNCIA: Uma ADVERTÊNCIA indica potenciais danos no equipamento, lesões pessoais ou mesmo morte.

© 2016-2019 Dell Inc. ou as suas subsidiárias. Todos os direitos reservados. Dell, EMC e outras marcas comerciais pertencem à Dell Inc ou às suas subsidiárias. Outras marcas comerciais podem pertencer aos seus respectivos proprietários.

2019 - 01

Rev. A01

Índice

Configurar o computador.....	5
Criar uma unidade de recuperação USB para Windows.....	10
Vistas.....	11
Frente.....	11
Esquerda.....	12
Direita.....	13
Posterior.....	14
Inclinação.....	15
Suporte de cavalete.....	15
Suporte de pedestal.....	16

Especificações.....	18
Dimensões e peso.....	18
Informações sobre o sistema.....	18
Memória.....	19
Portas e conectores.....	19
Comunicações.....	19
Video (Vídeo).....	20
Áudio.....	20
Armazenamento.....	21
Leitor de cartões multimédia.....	21
Ecrã.....	21
Câmara.....	22
Suporte.....	22
Transformador de corrente.....	22
Ambiente do computador.....	23
Obter ajuda e contactar a Dell.....	24
Recursos de autoajuda.....	24
Contactar a Dell.....	25

Configurar o computador

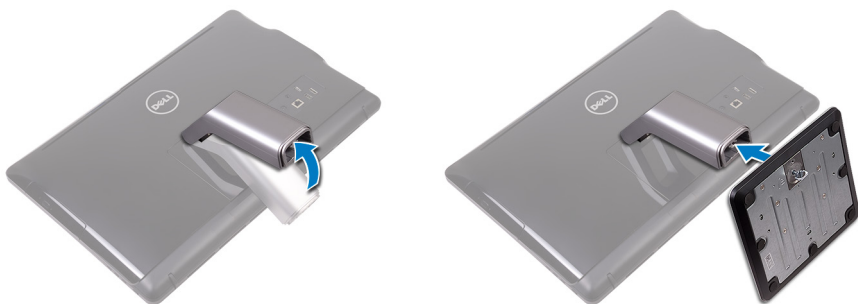


AVISO: Coloque o computador numa superfície macia e limpa para evitar riscar o ecrã.

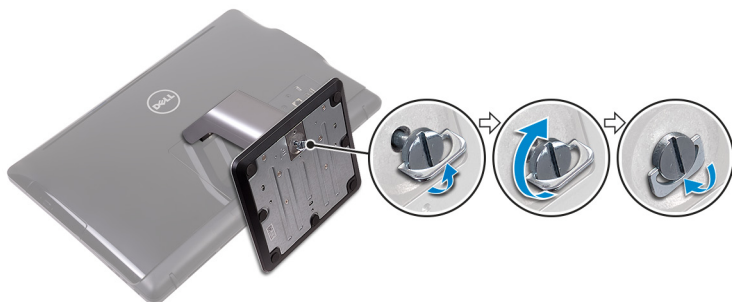
1 Instale o suporte.

Suporte de pedestal

a) Levante o elevador do suporte e fixe a base.



b) Aperte o parafuso integrado para fixar a base ao elevador do suporte.



Base em tripé

Levante o suporte.

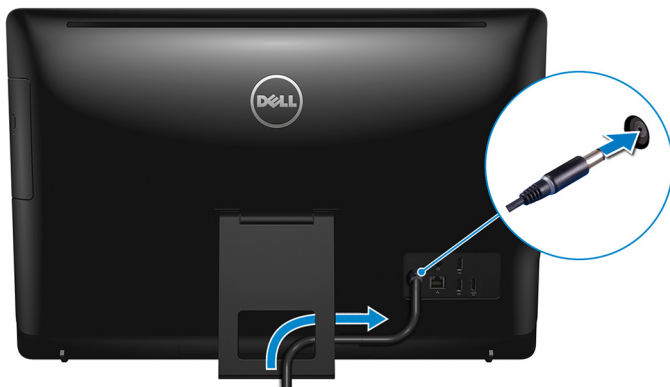


2 Configure o teclado e o rato.

Consulte a documentação fornecida com o teclado e o rato.

- 3** Encaminhe o cabo de alimentação ao longo da guia de encaminhamento no suporte e ligue o adaptador de corrente.

Base em tripé



Suporte de pedestal



- 4 Prima o botão de ligação.



- 5 Termine a configuração do sistema operativo.

Para Ubuntu:

Siga as instruções apresentadas no ecrã para concluir a configuração. Para mais informações sobre a instalação e configuração do Ubuntu, consulte os artigos [SLN151664](#) e [SLN151748](#) da base de conhecimentos em www.dell.com/support.

Para o Windows:

Siga as instruções apresentadas no ecrã para concluir a configuração. Para a configuração, a Dell recomenda que:

- Estabeleça ligação a uma rede para proceder às atualizações do Windows.



NOTA: Se for ligar a uma rede sem fios segura, insira a palavra-passe correspondente, quando pedido.

- Se estiver ligado à internet, inicie sessão ou crie uma conta Microsoft. Se não estiver ligado à internet, crie uma conta offline.
- No ecrã **Support and Protection** (Suporte e proteção), insira os seus detalhes de contacto.

- 6 Localize e utilize as aplicações da Dell a partir do menu Iniciar do Windows — recomendado

Tabela 1. Localize as aplicações Dell.

Recursos	Descrição
	<p>Meu Dell</p> <p>Localização centralizada das aplicações principais da Dell, artigos de ajuda e outras informações importantes sobre o seu computador. Notifica igualmente sobre o estado da garantia, os acessórios recomendados e as atualizações de software, se disponíveis.</p>
	<p>SupportAssist</p> <p>Verifica proativamente a integridade do hardware e software do computador. A ferramenta SupportAssist OS Recovery soluciona problemas com o sistema operativo. Para mais informações, consulte a documentação do SupportAssist em www.dell.com/support.</p> <p> NOTA: No SupportAssist, clique na data de validade da garantia para renovar ou atualizar a garantia.</p>
	<p>Atualização Dell</p> <p>Atualiza o computador com correções de extrema importância e com os controladores mais recentes de dispositivos assim que ficam disponíveis. Para mais informações sobre a utilização do Dell Update, consulte o artigo SLN305843 da base de conhecimentos em www.dell.com/support.</p>
	<p>Dell Digital Delivery</p> <p>Transfira aplicações de software, que são adquiridas mas não estão pré-instaladas no computador. Para mais informações sobre a utilização do Dell Digital Delivery, consulte o artigo 153764 da base de conhecimentos em www.dell.com/support.</p>

- 7 Crie uma unidade de recuperação para o Windows.


 **NOTA: É recomendado criar uma unidade de recuperação para detetar e solucionar problemas que possam com o Windows.**

Para mais informações, consulte [Criar uma unidade de recuperação USB para Windows](#).

Criar uma unidade de recuperação USB para Windows

Crie uma unidade de recuperação para deteção e solução de problemas que possam ocorrer com o Windows. Para criar a unidade de recuperação, é necessária uma unidade flash USB vazia com uma capacidade mínima de 16 GB.

 **NOTA: Este processo pode demorar até uma hora para ficar concluído.**

 **NOTA: Os seguintes passos podem variar consoante a versão do Windows instalada. Consulte o [site de suporte da Microsoft](#) para saber as mais recentes instruções.**

- 1 Ligue a unidade flash USB ao seu computador.
- 2 Na pesquisa do Windows, digite **Recuperação**.
- 3 Nos resultados da pesquisa, clique em **Create a recovery drive** (Criar uma unidade de recuperação).
A janela **User Account Control** (Controlo de contas do utilizador) é apresentada.
- 4 Clique em **Yes** (Sim) para continuar.
A janela **Recovery Drive** (Unidade de recuperação) é apresentada.
- 5 Seleccione **Back up system files to the recovery drive** (Efetuar cópia de segurança dos ficheiros do sistema para a unidade de recuperação) e clique em **Next** (Seguinte).
- 6 Seleccione **USB flash drive** (Unidade flash USB) e clique em **Next** (Seguinte).
É apresentada uma mensagem a indicar que todos os dados na unidade flash USB serão eliminados.
- 7 Clique em **Criar**.
- 8 Clique em **Concluir**.

Para mais informações sobre como reinstalar o Windows utilizando a unidade de recuperação USB, consulte a secção *Solução de problemas* do *Manual de Serviço* do seu produto em www.dell.com/support/manuals.

Vistas

Frente

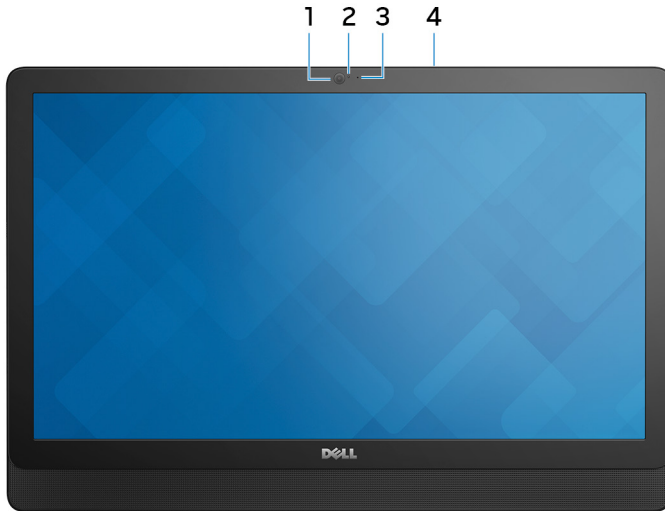


Figura1. Vista frontal

- 1 Câmara**
Permite-lhe ter conversas em vídeo, tirar fotografias e gravar vídeos.
- 2 Luz de estado da câmara**
Acende-se quando a câmara está em utilização.
- 3 Microfone (para modelo sem ecrã tátil)**
Fornece entrada de som digital para gravação de áudio, chamadas de voz, etc.
- 4 Microfone (para modelo com ecrã tátil)**
Fornece entrada de som digital para gravação de áudio, chamadas de voz, etc.

Esquerda

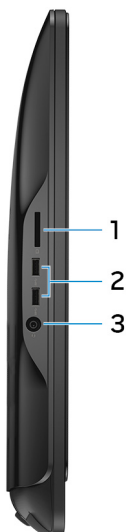


Figura2. Vista esquerda

1 Leitor de cartões multimídia

Lê e grava cartões multimídia.

2 Portas USB 3.0 (2)

Ligue periféricos, tais como dispositivos de armazenamento externos e impressoras. Fornece velocidades de transferência de dados de até 5 Gbps.

3 Porta de auscultadores

Ligue uns auscultadores ou uns auriculares (conjunto de auscultadores e microfone combinados).

Direita



Figura3. Vista da direita

1 Unidade ótica (opcional)

Lê e grava CDs e DVDs.

2 Botões de controlo da luminosidade do ecrã (2)

Prima para aumentar ou diminuir a luminosidade do ecrã.

3 Botão de seleção da fonte de entrada

Prima para selecionar a fonte de entrada de vídeo.

4 Botão para ligar/desligar

Liga o seu computador ou altera o estado de alimentação do seu computador.

Prima para colocar o computador em modo de suspensão se estiver ligado.

Prima sem soltar durante 4 segundos para forçar o encerramento do computador.



NOTA: Pode personalizar o comportamento do botão para ligar/desligar em Opções de Energia. Para mais informações, consulte *Eu e o meu Dell* em www.dell.com/support/manuals.

Posterior

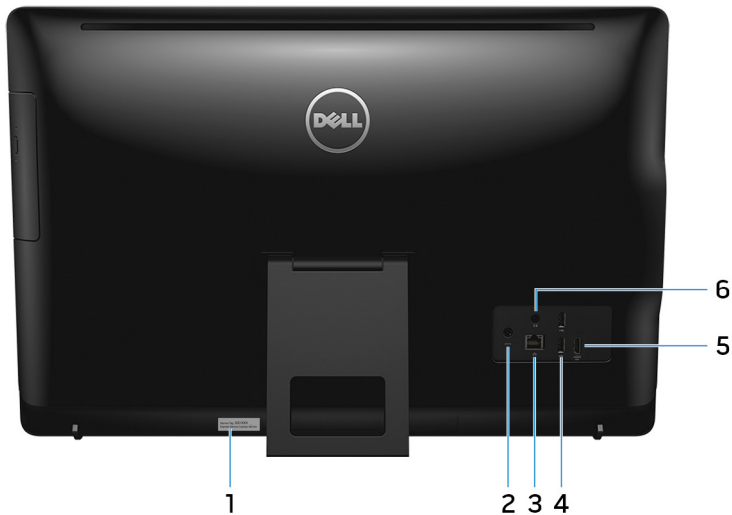


Figura4. Vista posterior

1 Rótulo da etiqueta de serviço

A Etiqueta de Serviço é um identificador alfanumérico único que permite aos técnicos de assistência Dell identificar os componentes de hardware do seu computador e aceder às informações de garantia.

2 Porta do transformador de corrente

Ligue um transformador para fornecer energia ao seu computador.

3 Porta de rede (com luzes)

Ligue um cabo de Ethernet (RJ45) a partir de um router ou modem de banda larga para acesso a rede ou à Internet.

As duas luzes próximas do conector indicam o estado da ligação e da atividade de rede.

4 Portas USB 2.0 (2)

Ligue periféricos, tais como dispositivos de armazenamento externos e impressoras. Fornece velocidades de transferência de dados de até 480 Mbps.

5 Porta de entrada HDMI

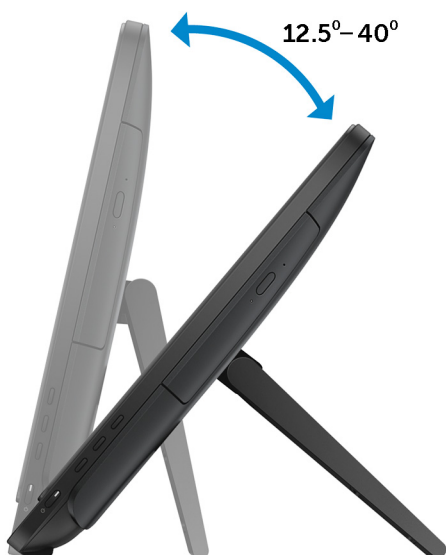
Ligue uma consola de jogos, leitor de Blu-ray ou outro dispositivo que suporte a saída HDMI.

6 **Porta de saída de áudio**

Ligue dispositivos de saída de áudio, tais como altifalantes, amplificadores e outros.

Inclinação

Suporte de cavalete



Suporte de pedestal





Especificações

Dimensões e peso

Tabela 2. Dimensões e peso

Altura	<ul style="list-style-type: none">• Suporte de cavalete - 385,33 mm (15,17")• Suporte de pedestal - 440,33 mm (17,34")		
Largura	576,62 mm (22,70")		
Profundidade	Com suporte de cavalete	Com suporte de pedestal	Sem suporte
Ecrã táctil	60,70 mm (2,39")	205,00 mm (8,07")	38,20 mm (1,50")
Ecrã não táctil	61,80 mm (2,43")	205,00 mm (8,07")	39,30 mm (1,55")
Peso (máximo)			
Ecrã táctil	8,36 kg (18,43 lb)		
Ecrã não táctil	6,38 kg (14,07 lb)		



NOTA: O peso do portátil varia consoante a configuração encomendada e as variáveis de produção.

Informações sobre o sistema

Tabela 3. Informações sobre o sistema

Modelo do computador	Inspiron 24-3464
Processador	<ul style="list-style-type: none">• Intel Core i3-7100U de 7^a geração• Intel Core i5-7200U de 7^a geração• Processador Intel Pentium
Chipset	Integrado no processador

Memória

Tabela 4. Memória

Ranhuradas	Duas ranhuras SODIMM
Tipo	DDR4
Velocidade	Até 2133 MHz
Configurações suportadas	2 GB, 4 GB, 6 GB, 8 GB e 16 GB

Portas e conectores

Tabela 5. Portas e conectores

Externas:

Rede	Uma porta RJ45
USB	<ul style="list-style-type: none">• Duas portas USB 2.0• Duas portas USB 3.0
Áudio/Vídeo	<ul style="list-style-type: none">• Uma porta de entrada HDMI• Uma porta de saída da linha de áudio• Uma porta de auscultadores

Tabela 6. Portas e conectores

Internas:

Ranhura M.2	Uma ranhura M.2 para WLAN e Bluetooth
-------------	---------------------------------------

Comunicações


Tabela 7. Comunicações

Ethernet	Controlador Ethernet de 10/100 Mbps integrado na placa de sistema.
Ligação sem fios	<ul style="list-style-type: none">• Wi-Fi 802.11ac

- Wi-Fi 802.11b/g/n
- Bluetooth 4.0

Video (Vídeo)

Tabela 8. Especificações de vídeo

	Integrado	Dedicado
Controlador	Integrado no processador	NVIDIA GeForce 920MX  NOTA: Pode ligar um monitor a cada uma das portas disponíveis na placa gráfica. Pode ligar até um monitor neste computador.
Memória	Memória de sistema partilhada	2 GB GDDR5

Áudio

Tabela 9. Áudio

Controlador	Realtek ALC3661 com Waves MaxxAudio Pro
Altifalantes	Dois
Potência do altifalante	<ul style="list-style-type: none"> • Média – 3 W • Máxima – 3,5 W
Microfone	Microfone digital individual
Controlos do volume	Menus de programa

Armazenamento

Tabela 10. Armazenamento

Interface	<ul style="list-style-type: none">• SATA de 3 Gbps para unidade óptica• SATA de 6 Gbps para unidade de disco rígido
Unidade de disco rígido	Uma unidade de 2,5 polegadas
Unidade óptica	Uma unidade de DVD+/-RW de 9,5 mm (opcional)

Leitor de cartões multimédia

Tabela 11. Leitor de cartões multimédia

Tipo	Uma ranhura 4 em 1
Cartões suportados	<ul style="list-style-type: none">• Cartão SD• MultiMediaCard (MMC)• Cartão SD Extended Capacity (SDXC)• Cartão SD High Capacity (SDHC)

Ecrã

Tabela 12. Ecrã

Tipo	<ul style="list-style-type: none">• Ecrã táctil FHD de 23,8 polegadas• Ecrã não táctil FHD de 23,8 polegadas
Resolução (máxima)	1920 x 1080
Distância entre píxeis	0,2745 mm x 0,2745 mm
Altura	317,40 mm (12,50")
Largura	543 mm (21,38")
Diagonal	604,52 mm (23,80")

Taxa de actualização	60 Hz
Controlos	A luminosidade pode ser controlada através dos botões de aumento e diminuição da luminosidade do ecrã.

Câmara

Tabela 13. Câmara

Resolução	<ul style="list-style-type: none"> Imagem estática: 0,92 megapíxeis Vídeo: 1280 x 720 a 30 FPS (máximo)
Ângulo de visão diagonal	74 graus

Suporte

Tabela 14. Suporte

	Cavelete	Pedestal
Altura	174,80 mm (6,88")	227,70 mm (8,96")
Largura	120 mm (4,72 polegadas)	205,60 mm (8,09 polegadas)
Profundidade	22,50 mm (0,89")	225,42 mm (8,87")
Ângulo de operação	12,5° a 45°	-5° a 30°

Transformador de corrente

Tabela 15. Transformador de corrente

Tipo	65 W	90 W
Tensão de entrada	100 V CA a 240 V CA	
Frequência de entrada	50 Hz a 60 Hz	
Corrente de entrada (máxima)	1,70 A	2,50 A
Corrente de saída (contínua)	3,34 A	4,62 A

Tipo	65 W	90 W
Tensão de saída nominal		19,50 V CD
Amplitude térmica: em funcionamento	0 °C a 40 °C (32 °F a 104 °F)	
Amplitude térmica: em armazenamento	-40 °C a 70 °C (-40 °F a 158 °F)	

Ambiente do computador

Nível de contaminação do ar: G1, como definido pela ISA-S71.04-1985

Tabela 16. Ambiente do computador

	Em funcionamento	Armazenamento
Amplitude térmica	0 °C a 35 °C (32 °F a 95 °F)	-40 °C a 65 °C (-40 °F a 149 °F)
Humidade relativa (máxima)	10% a 90% (sem condensação)	0% a 95% (sem condensação)
Vibração (máxima)*	0,66 GRMS	1,30 GRMS
Choque (máximo)	110 G [†]	160 G [‡]
Altitude (máxima)	-15,2 m a 3.048 m (-50 a 10.000 pés)	-15,2 m a 10.668 m (-50 a 35.000 pés)

* Medida utilizando um espectro de vibração aleatória que simula o ambiente do utilizador.

† Medido utilizando um impulso de meio-seno de 2 ms quando a unidade de disco rígido está em utilização.

‡ Medido utilizando um impulso semi-senoidal de 2 ms, com a unidade de disco rígido na posição "head-parked" (posição de repouso).

Obter ajuda e contactar a Dell

Recursos de autoajuda

Pode obter informações e ajuda sobre os produtos e serviços da Dell utilizando estes recursos de autoajuda online:

Tabela 17. Recursos de autoajuda

Recursos de autoajuda	Localização de recursos
Informações sobre os produtos e serviços da Dell	www.dell.com
Meu Dell	
Sugestões	
Suporte de Contacto	Na funcionalidade de pesquisa do Windows, escreva Help and Support e prima Enter.
Ajuda online para o sistema operativo	www.dell.com/support/windows www.dell.com/support/linux
Informações sobre solução de problemas, manuais do utilizador, instruções de configuração, especificações do produto, blogues de ajuda técnica, controladores, atualizações do software, etc.	www.dell.com/support
Artigos da base de conhecimentos da Dell para uma variedade de problemas relacionados com o computador.	<ol style="list-style-type: none">1 Aceda a www.dell.com/support.2 Escreva o assunto ou a palavra-chave na caixa Search (Pesquisar).3 Clique em Search (Pesquisar) para recuperar os artigos relacionados.

Recursos de autoajuda	Localização de recursos
<p>Conheça as seguintes informações sobre o seu produto:</p> <ul style="list-style-type: none"> • Especificações do produto • Sistema operativo • Configurar e utilizar o seu produto • Cópia de segurança dos dados • Detecção e resolução de problemas • Restauro do sistema e das definições de fábrica • Dados do BIOS 	<p>Consulte <i>Me and My Dell (Eu e o meu Dell)</i> em www.dell.com/support/manuals.</p> <p>Para localizar <i>Me and My Dell (Eu e o meu Dell)</i> referente ao produto, identifique o seu produto de uma das seguintes formas:</p> <ul style="list-style-type: none"> • Selecione Detect Product (Detetar produto). • Localize o seu produto no menu pendente em View Products (Ver produtos). • Introduza o Service Tag number (Número da etiqueta de serviço) ou a Product ID (ID do produto) na barra de pesquisa.

Contactar a Dell

Para contactar a Dell relativamente a vendas, suporte técnico ou questões relacionadas com os clientes, consulte www.dell.com/contactdell.



NOTA: A disponibilidade varia de acordo com o país/região e produto e alguns serviços podem não estar disponíveis no seu país/região.



NOTA: Se não tiver uma ligação ativa à Internet, pode encontrar as informações de contacto na sua fatura, na nota de encomenda ou no catálogo de produtos Dell.