

Inspiron 24 3000

Konfiguracja i dane techniczne

Model komputera: Inspiron 24-3464
Model regulacji: W12C
Typ regulacji: W12C006



Uwagi, przestrogi i ostrzeżenia



UWAGA: Napis UWAGA oznacza ważną wiadomość, która pomoże lepiej wykorzystać komputer.



PRZESTROGA: Napis PRZESTROGA informuje o sytuacjach, w których występuje ryzyko uszkodzenia sprzętu lub utraty danych, i przedstawia sposoby uniknięcia problemu.



OSTRZEŻENIE: Napis OSTRZEŻENIE informuje o sytuacjach, w których występuje ryzyko uszkodzenia sprzętu, obrażeń ciała lub śmierci.

© 2016–2019 Dell Inc. lub podmioty zależne. Wszelkie prawa zastrzeżone. Dell, EMC i inne znaki towarowe są znakami towarowymi firmy Dell Inc. lub jej spółek zależnych. Inne znaki towarowe mogą być znakami towarowymi ich właścicieli.

2019 - 01

Wer. A01

Spis treści

Skonfiguruj komputer.....	5
Tworzenie dysku USB odzyskiwania systemu Windows.....	10
Widoki.....	11
Przód.....	11
W lewo.....	12
Prawa strona.....	13
Tył.....	14
Nachylenie.....	15
Podstawka wychylna.....	15
Podstawka płaska.....	16

Dane techniczne.....	18
Wymiary i masa.....	18
Informacje o systemie.....	18
Pamięć.....	19
Porty i złącza.....	19
Komunikacja.....	20
Video (Grafika).....	20
Audio.....	20
Pamięć masowa.....	21
Czytnik kart pamięci.....	21
Wyświetlacz.....	21
Kamera.....	22
Podstawka.....	22
Zasilacz.....	22
Środowisko pracy komputera.....	23
Uzyskiwanie pomocy i kontakt z firmą Dell.....	24
Narzędzia pomocy technicznej do samodzielnego wykorzystania.....	24
Kontakt z firmą Dell.....	25

Skonfiguruj komputer

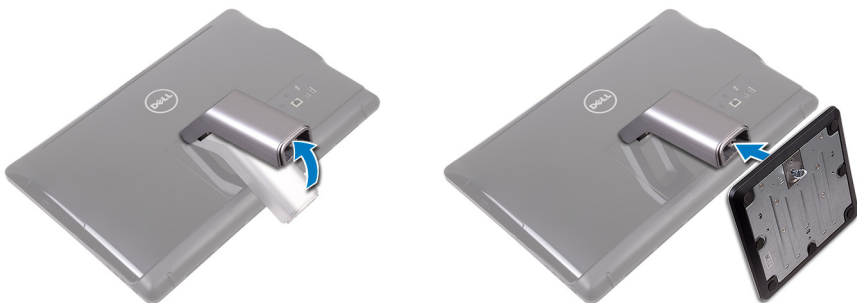


PRZESTROGA: Umieść komputer na miękkiej i czystej powierzchni, aby uniknąć zarysowania.

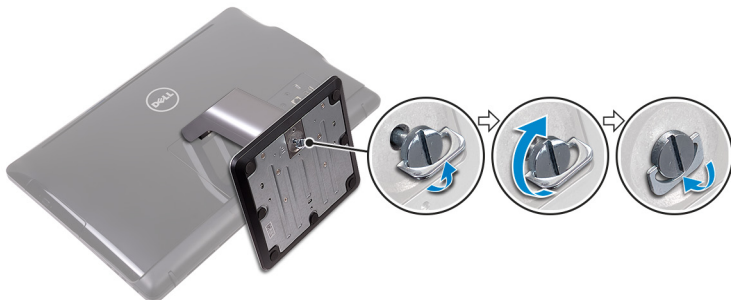
1 Rozłóż podstawkę.

Podstawka płaska

a) Unieś płytę nośną podstawki i przykręć ją do podstawy.



b) Dokręć śrubę mocującą pokrywę dolną do płyty nośnej podstawki.



Podstawka wychylna

Unieś podstawkę.

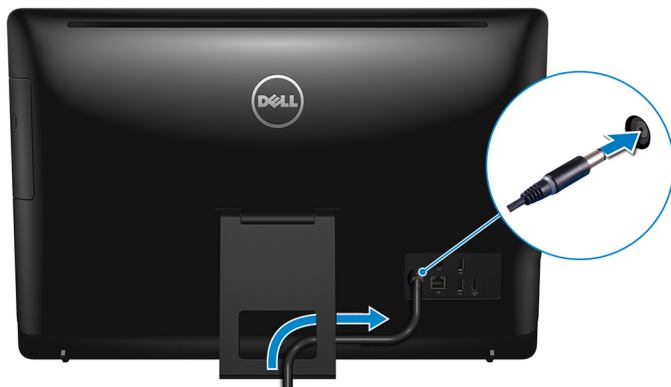


2 Podłącz klawiaturę i mysz.

Zapoznaj się z dokumentacją dostarczoną z klawiaturą i myszą.

- 3 Umieść kabel zasilania w prowadnicy na podstawie i podłącz zasilacz.

Podstawka wychylna



Podstawka płaska



- 4 Naciśnij przycisk zasilania.



- 5 Dokończ instalację systemu operacyjnego.

System Ubuntu:

Postępuj zgodnie z instrukcjami wyświetlanymi na ekranie, aby ukończyć konfigurowanie. Aby uzyskać więcej informacji na temat instalowania i konfigurowania systemu Ubuntu, zapoznaj się z artykułami bazy wiedzy [SLN151664](#) i [SLN151748](#) pod adresem www.dell.com/support.

System Windows:

Postępuj zgodnie z instrukcjami wyświetlanymi na ekranie, aby ukończyć konfigurowanie. Firma Dell zaleca wykonanie następujących czynności podczas konfigurowania:

- Połączenie z siecią w celu aktualizowania systemu Windows.



UWAGA: Jeśli nawiązujesz połączenie z zabezpieczoną siecią bezprzewodową, po wyświetleniu monitu wprowadź hasło dostępu do sieci.

- Po połączeniu z Internetem zaloguj się do konta Microsoft lub utwórz je. Jeśli nie podłączono do Internetu, utwórz konto offline.
- Na ekranie **Support and Protection** (Wsparcie i ochrona) wprowadź swoje dane kontaktowe.

- 6 Zlokalizuj aplikacje firmy Dell w menu Start systemu Windows (zalecane)

Tabela 1. Odszukaj aplikacje firmy Dell

Zasoby	Opis
	<p>Mój Dell</p> <p>Centralny magazyn najważniejszych aplikacji firmy Dell, artykułów pomocy i innych ważnych informacji o Twoim komputerze. Powiadamia również o stanie gwarancji, zalecanych akcesoriach oraz dostępnych aktualizacjach oprogramowania.</p>
	<p>SupportAssist</p> <p>Aktywnie monitoruje kondycję podzespołów i oprogramowania komputera. Aplikacja SupportAssist OS Recovery Tool pomaga w rozwiązaniu problemów z systemem operacyjnym. Aby uzyskać więcej informacji, zapoznaj się z dokumentacją narzędzia SupportAssist pod adresem www.dell.com/support.</p> <p> UWAGA: W aplikacji SupportAssist kliknij datę ważności gwarancji, aby ją odnowić lub uaktualnić.</p>
	<p>Program Dell Update</p> <p>Aktualizuje komputer poprawkami krytycznymi i instaluje najnowsze sterowniki urządzeń po ich udostępnieniu. Więcej informacji na temat korzystania z programu Dell Update zawiera artykuł SLN305843 w bazie wiedzy na stronie www.dell.com/support.</p>
	<p>Aplikacja Dell Digital Delivery</p> <p>Pobierz aplikacje, które zostały zakupione, ale nie są fabrycznie zainstalowane w komputerze. Więcej informacji na temat korzystania z aplikacji Dell Digital Delivery zawiera artykuł 153764 w bazie wiedzy na stronie www.dell.com/support.</p>

- 7 Utwórz dysk odzyskiwania systemu Windows.

 **UWAGA: Zalecane jest utworzenie dysku odzyskiwania, aby rozwiązywać problemy, które mogą wystąpić w systemie Windows.**

Więcej informacji zawiera artykuł [Tworzenie dysku USB odzyskiwania dla systemu Windows](#).

Tworzenie dysku USB odzyskiwania systemu Windows

Utwórz dysk odzyskiwania, aby rozwiązać problemy, które mogą wystąpić w systemie Windows. Do utworzenia dysku odzyskiwania potrzebny jest pusty nośnik flash USB o pojemności co najmniej 16 GB.



UWAGA: Proces może potrwać nawet godzinę.



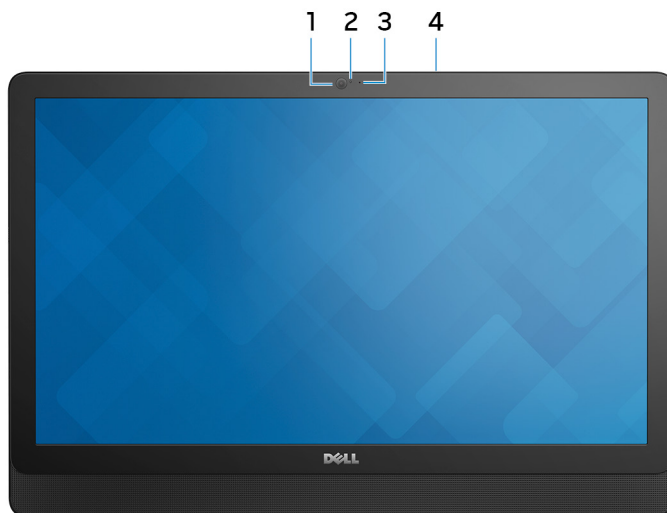
UWAGA: Następujące czynności mogą się różnić w zależności od wersji zainstalowanego systemu Windows. Najnowsze instrukcje można znaleźć w [witrynie pomocy technicznej firmy Microsoft](#).

- 1 Podłącz dysk flash USB do komputera.
- 2 W polu wyszukiwania systemu Windows wpisz **Odzyskiwan**.
- 3 W wynikach wyszukiwania kliknij pozycję **Utwórz dysk odzyskiwania**.
Zostanie wyświetlone okno **Kontrola konta użytkownika**.
- 4 Kliknij przycisk **Tak**, aby kontynuować.
Zostanie wyświetlone okno **Dysk odzyskiwania**.
- 5 Wybierz opcję **Utwórz kopię zapasową plików systemowych na dysku odzyskiwania** i kliknij przycisk **Dalej**.
- 6 Wybierz opcję **Dysk flash USB** i kliknij przycisk **Dalej**.
Pojawi się komunikat informujący, że wszystkie dane na dysku flash USB zostaną usunięte.
- 7 Kliknij przycisk **Utwórz**.
- 8 Kliknij przycisk **Zakończ**.

Więcej informacji na temat ponownej instalacji systemu Windows za pomocą dysku USB odzyskiwania można znaleźć w sekcji *Rozwiązywanie problemów w instrukcji serwisowej* produktu dostępnej pod adresem www.dell.com/support/manuals.

Widoki

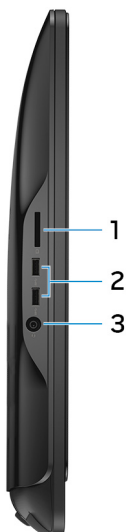
Przód



Rysunek 1. Widok z przodu

- 1 Kamera**
Umożliwia prowadzenie rozmów wideo, robienie zdjęć i nagrywanie filmów.
- 2 Lampka stanu kamery**
Świeci, gdy kamera jest w użyciu.
- 3 Mikrofon (dla modelu bez ekranu dotykowego)**
Wejście dźwięku wysokiej jakości. Umożliwia nagrywanie głosu, prowadzenie rozmów itd.
- 4 Mikrofon (dla modelu z ekranem dotykowym)**
Wejście dźwięku wysokiej jakości. Umożliwia nagrywanie głosu, prowadzenie rozmów itd.

W lewo



Rysunek 2. Widok z lewej strony

1 Czytnik kart pamięci

Umożliwia odczytywanie i zapisywanie danych na kartach pamięci.

2 porty USB 3.0 (2)

Służy do podłączania urządzeń peryferyjnych, takich jak urządzenia pamięci masowej i drukarki. Zapewnia szybkość transmisji danych do 5 Gb/s.

3 Gniazdo słuchawek

Umożliwia podłączenie słuchawek lub zestawu słuchawkowego (słuchawek i mikrofonu).

Prawa strona



Rysunek 3. Widok z prawej strony

1 **Napęd dysków optycznych (opcjonalnie)**

Umożliwia odczytywanie i zapisywanie informacji na dyskach CD i DVD.

2 **Przyciski sterowania jasnością wyświetlacza (2)**

Naciśnij przycisk, aby zwiększyć lub zmniejszyć jasność ekranu.

3 **Przycisk wyboru źródła sygnału**

Naciśnij przycisk, aby wybrać źródło sygnału wideo

4 **Przycisk zasilania**

Umożliwia włączanie komputera i zmienianie trybu zasilania.

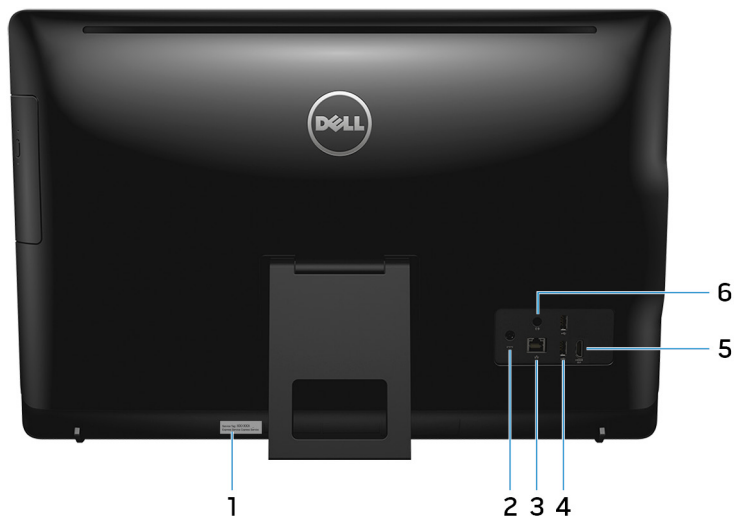
Naciśnij, aby komputer przeszedł do stanu uśpienia, jeśli jest włączony.

Naciśnij i przytrzymaj przez 4 sekundy, aby wymusić wyłączenie komputera.



UWAGA: Zachowanie przycisku zasilania można skonfigurować w oknie Opcje zasilania. Więcej informacji zawiera sekcja *Me and My Dell* (Ja i mój Dell) na stronie www.dell.com/support/manuals.

Tył



Rysunek 4. Widok z tyłu

1 Etykieta ze znacznikiem serwisowym

Znacznik serwisowy (ang. Service Tag) jest unikatowym identyfikatorem alfanumerycznym, który umożliwia pracownikom serwisowym firmy Dell identyfikowanie podzespołów sprzętowych w komputerach klientów i uzyskiwanie dostępu do informacji o gwarancji.

2 Złącze zasilacza

Umożliwia podłączenie zasilacza do komputera.

3 Złącze sieciowe (z kontrolkami)

Umożliwia podłączenie komputera do routera lub modemu szerokopasmowego kablem Ethernet (RJ45) w celu nawiązania łączności z siecią lokalną lub z Internetem.

Dwie lampki obok złącza sieciowego wskazują stan połączenia i aktywność sieci.

4 Porty USB 2.0 (2)

Służy do podłączania urządzeń peryferyjnych, takich jak urządzenia pamięci masowej i drukarki. Zapewnia szybkość transmisji danych do 480 Mb/s.

5 **Złącze wejściowe HDMI**

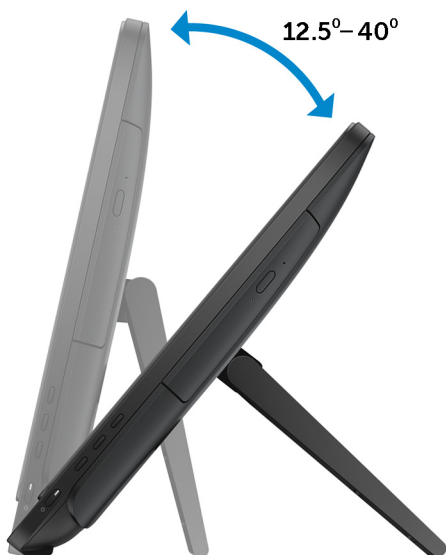
Umożliwia podłączanie konsoli do gier, odtwarzaczy Blu-ray i innych urządzeń wyposażonych w wyjście HDMI.

6 **Wyjście audio**

Umożliwia podłączanie głośników, wzmacniaczy i innych urządzeń wyjściowych dźwięku.

Nachylenie

Podstawa wychylna



Podstawka płaska





Dane techniczne

Wymiary i masa

Tabela 2. Wymiary i masa

Wysokość	<ul style="list-style-type: none">Podstawka wychylna – 385,33 mm (15,17 cala)Podstawka płaska – 440,33 mm (17,34 cala)		
Szerokość	576,62 mm (22,70 cala)		
Głębokość	Z podstawką	Z podstawką płaską	Bez podstawki
Z ekranem dotykowym	60,70 mm (2,39 cala)	205,00 mm (8,07 cal)	38,20 mm (1,50 cala)
Bez ekranu dotykowego	61,80 mm (2,43 cala)	205,00 mm (8,07 cal)	39,30 mm (1,55 cala)
Masa (maksymalna)			
Z ekranem dotykowym	8,36 kg (18,43 funta)		
Bez ekranu dotykowego	6,38 kg (14,07 funta)		



UWAGA: Masa komputera zależy od zamówionej konfiguracji i zmiennych produkcyjnych.

Informacje o systemie

Tabela 3. Informacje o systemie

Model komputera	Inspiron 24-3464
Procesor	<ul style="list-style-type: none">Intel Core i3-7100U 7. generacjiIntel Core i5-7200U 7. generacjiIntel Pentium

Mikroukład

Zintegrowany w procesorze

Pamięć

Tabela 4. Pamięć

Gniazda	Dwa gniazda SODIMM
Typ	DDR4
Szybkość	Do 2133 MHz
Obsługiwane konfiguracje	2 GB, 4 GB, 6 GB, 8 GB i 16 GB

Porty i złącza

Tabela 5. Porty i złącza

Zewnętrzne:

Sieć	Jeden port RJ45
USB	<ul style="list-style-type: none">• Dwa porty USB 2.0• Dwa porty USB 3.0
Dźwięk/wideo	<ul style="list-style-type: none">• Jedno złącze wejściowe HDMI• Jedno złącze wyjściowe audio• Jedno gniazdo zestawu słuchawkowego

Tabela 6. Porty i złącza

Wewnętrzne:

Karta M.2	Jedno gniazdo M.2 na hybrydową kartę WLAN i Bluetooth
-----------	---


Komunikacja

Tabela 7. Komunikacja

Ethernet	Kontroler Ethernet 10/100 Mb/s zintegrowany na płycie systemowej
Wireless (Komunikacja bezprzewodowa)	<ul style="list-style-type: none">• Wi-Fi 802.11ac• Wi-Fi 802.11b/g/n• Bluetooth 4.0

Video (Grafika)

Tabela 8. Dane techniczne: grafika

	Kontroler zintegrowany	Kontroler autonomiczny
Kontroler	Zintegrowany w procesorze	NVIDIA GeForce 920MX  UWAGA: Monitor można podłączyć do każdego dostępnego portu na karcie graficznej. Do tego komputera można podłączyć maksymalnie jeden monitor.
Pamięć	Współużytkowana pamięć systemowa	2 GB GDDR5

Audio

Tabela 9. Audio

Kontroler	Realtek ALC3661 Waves MaxxAudio Pro
Głośniki	Dwa
Moc głośników	<ul style="list-style-type: none">• Średnia - 3 W

	· Szczytowa - 3,5 W
Mikrofon	Pojedynczy mikrofon cyfrowy
Regulacja głośności	Menu aplikacji

Pamięć masowa

Tabela 10. Pamięć masowa

Interfejs	<ul style="list-style-type: none"> · Napęd dysków optycznych: SATA 3 Gb/s · Dysk twardy: SATA 6 Gb/s
Dysk twardy	Jeden dysk 2,5"
Napęd dysków optycznych	Jeden napęd DVD+/-RW 9,5 mm (opcjonalny)

Czytnik kart pamięci

Tabela 11. Czytnik kart pamięci

Typ	Jedno gniazdo czytnika kart „4 w 1”
Obsługiwane karty	<ul style="list-style-type: none"> · SD · MultiMediaCard (MMC) · SD Extended Capacity (SDXC) · SD High Capacity (SDHC)

Wyświetlacz

Tabela 12. Wyświetlacz

Typ	<ul style="list-style-type: none"> · 23,8" FHD z ekranem dotykowym · 23,8" FHD bez ekranu dotykowego
Rozdzielczość (maksymalna)	1920 x 1080
Rozstaw pikseli	0,2745 mm x 0,2745 mm

Wysokość	317,40 mm (12,50 cala)
Szerokość	543 mm (21,38 cala)
Przekątna	604,52 mm (23,80 cala)
Częstotliwość odświeżania	60 Hz
Regulacja	Regulacja jasności za pomocą przycisków zwiększania/zmniejszania jasności

Kamera

Tabela 13. Kamera

Rozdzielczość	<ul style="list-style-type: none"> • Zdjęcie: 0,92 megapiksela • Obraz wideo: 1280 x 720 przy 30 kl./s (maks.)
Kąt widzenia	74 stopnie

Podstawka

Tabela 14. Podstawka

	Wychylna	Płaska
Wysokość	174,80 mm (6,88")	227,70 mm (8,96")
Szerokość	120 mm (4,72")	205,60 mm (8,09 cala)
Głębokość	22,50 mm (0,89 cala)	225,42 mm (8,87 cala)
Kąt rozwarcia	od 12,5° do 45°	od -5° do 30°

Zasilacz

Tabela 15. Zasilacz

Typ	65 W	90 W
Napięcie wejściowe	Prąd zmienny 100 V do 240 V	
Częstotliwość wejściowa	50 Hz do 60 Hz	

Typ	65 W	90 W
Prąd wejściowy	1,70 A	2,50 A
Prąd wyjściowy (praca ciągła)	3,34 A	4,62 A
Znamionowe napięcie wyjściowe	Prąd stały 19,50 V	
Zakres temperatur: podczas pracy	0°C do 40°C (32°F do 104°F)	
Zakres temperatur: podczas przechowywania	-40°C do 70°C (-40°F do 158°F)	

Środowisko pracy komputera

Poziom zanieczyszczeń w powietrzu: G1 lub niższy, wg definicji w ISA-S71.04-1985

Tabela 16. Środowisko pracy komputera

	Podczas pracy	Pamięć masowa
Zakres temperatur	0°C do 35°C (32°F do 95°F)	-40°C do 65°C (-40°F do 149°F)
Wilgotność względna (maksymalna)	10% do 90% (bez kondensacji)	0% do 95% (bez kondensacji)
Wibracje (maksymalne)*	0,66 GRMS	1,30 GRMS
Udar (maksymalny)	110 G [†]	160 G [‡]
Wysokość nad poziomem morza (maksymalna)	-15,2 m do 3048 m (-50 stóp do 10 000 stóp)	-15,2 m do 10 668 m (-50 stóp do 35 000 stóp)

* Mierzone z wykorzystaniem spektrum losowych wibracji, które symulują środowisko użytkownika.

† Mierzona za pomocą 2 ms pół-sinusoidalnego impulsu, gdy dysk twardy jest używany.



‡ Mierzona za pomocą 2 ms pół-sinusoidalnego impulsu, gdy głowica dysku twardego jest w położeniu spoczynkowym.

Uzyskiwanie pomocy i kontakt z firmą Dell

Narzędzia pomocy technicznej do samodzielnego wykorzystania

Aby uzyskać informacje i pomoc dotyczącą korzystania z produktów i usług firmy Dell, można skorzystać z następujących zasobów internetowych:


Tabela 17. Narzędzia pomocy technicznej do samodzielnego wykorzystania


Narzędzia pomocy technicznej do samodzielnego wykorzystania	Lokalizacja zasobów
Informacje o produktach i usługach firmy Dell	www.dell.com
Mój Dell	
Porady	
Kontakt z pomocą techniczną	W systemie Windows wpisz <code>Contact Support</code> , a następnie naciśnij klawisz <code>Enter</code> .
Pomoc online dla systemu operacyjnego	www.dell.com/support/windows www.dell.com/support/linux
Informacje o rozwiązywaniu problemów, podręczniki, instrukcje konfiguracji, dane techniczne produktów, blogi pomocy technicznej, sterowniki, aktualizacje oprogramowania itd.	www.dell.com/support

Narzędzia pomocy technicznej do samodzielnego wykorzystania	Lokalizacja zasobów
<p>Artykuły bazy wiedzy Dell dotyczące różnych kwestii związanych z komputerem.</p>	<ol style="list-style-type: none"> 1 Przejdź do strony internetowej www.dell.com/support. 2 Wpisz temat lub słowo kluczowe w polu wyszukiwania. 3 Kliknij przycisk Search (Wyszukiwanie), aby wyświetlić powiązane artykuły.
<p>Zapoznaj się z następującymi informacjami dotyczącymi produktu:</p>	<p>Zobacz <i>Me and My Dell (Ja i mój Dell)</i> na stronie internetowej www.dell.com/support/manuals.</p>
<ul style="list-style-type: none"> • Dane techniczne produktu • System operacyjny • Konfigurowanie i używanie produktu • Kopie zapasowe danych • Diagnostyka i rozwiązywanie problemów • Przywracanie ustawień fabrycznych i systemu • Informacje o systemie BIOS 	<p>W celu zlokalizowania zasobów <i>Me and My Dell (Ja i mój Dell)</i> dotyczących produktu zidentyfikuj produkt za pomocą jednej z następujących czynności:</p> <ul style="list-style-type: none"> • Wybierz opcję Detect Product (Wykryj mój produkt). • Znajdź produkt za pośrednictwem menu rozwijanego, korzystając z opcji View Products (Wyświetl produkty). • Wprowadź Service Tag number (kod serwisowy) lub Product ID (identyfikator produktu) na pasku wyszukiwania.

Kontakt z firmą Dell

Aby skontaktować się z działem sprzedaży, pomocy technicznej lub obsługi klienta firmy Dell, zobacz www.dell.com/contactdell.

 **UWAGA: Dostępność usług różni się w zależności od kraju/regionu i produktu, a niektóre z nich mogą być niedostępne w Twoim kraju/regionie.**

 **UWAGA: W przypadku braku aktywnego połączenia z Internetem informacje kontaktowe można znaleźć na fakturze, w dokumencie dostawy, na rachunku lub w katalogu produktów firmy Dell.**