

Inspiron 24 3000

Oppsett og spesifikasjoner

Datamaskinmodell: Inspiron 24-3464
Forskriftsmessig modell: W12C
Forskriftmessig type: W12C006



Merknader, forholdsregler og advarsler



MERK: En merknad inneholder viktig informasjon som hjelper deg med å bruke ditt produkt mer effektivt.



FORSIKTIG: En **FORHOLDSREGEL** angir enten potensiell fare for maskinvaren eller for tap av data og forteller hvordan du kan unngå problemet.



ADVARSEL: En **ADVARSEL** angir potensiell fare for skade på eiendom, personskade eller død.

© 2016–2019 Dell Inc. eller dets datterselskaper. Med enerett. Dell og EMC og andre varemerker er varemerker for Dell Inc. eller dets datterselskaper. Andre varemerker kan være varemerker for deres respektive eiere.

2019 - 01

Rev. A01

Innholdsfortegnelse

Sette opp datamaskinen.....	5
Opprette en USB-gjenopprettingsstasjon for Windows.....	10
Visninger.....	11
Front.....	11
Venstre.....	12
Høyre.....	13
Baksiden.....	14
Helning.....	15
Staffelistativ.....	15
Pidestallstativ.....	16

Spesifikasjoner.....	18
Dimensjoner og vekt.....	18
Systeminformasjon.....	18
Minne.....	19
Porter og kontakter.....	19
Kommunikasjon.....	19
Video.....	20
Lyd.....	20
Oppbevaring.....	20
Mediekortleser.....	21
Skjerm.....	21
Kamera.....	22
Fot.....	22
Strømadapter.....	22
Datamaskinens omgivelser.....	23
Få hjelp og kontakte Dell.....	24
Ressurser for selvhjelp.....	24
Kontakte Dell.....	25

Sette opp datamaskinen



FORSIKTIG: Sett datamaskinen ned på et plant, mykt og rent underlag for å unngå riper i skjermen.

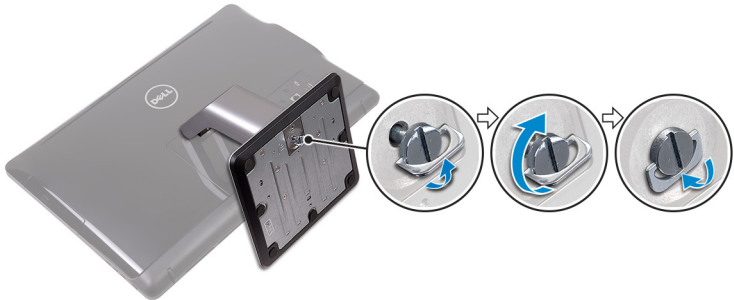
1 Sett opp stativet.

Pidestallstativ

a) Bilde: Løft stativrammen og fest sokkelen.



b) Stram til festeskruen som fester sokkelen til stativrammen.



Staffelistativ

Løft stativet.

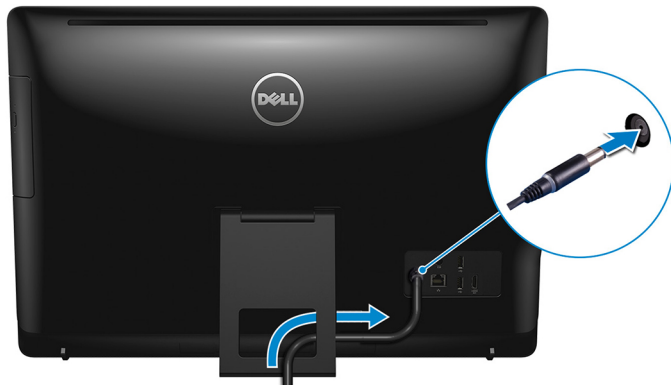


2 Sett opp tastaturet og musen.

Se dokumentasjonen som fulgte med tastaturet og musen.

- 3 Før strømkabelen gjennom føringsporet på stativet, og koble strømadapteren.

Staffelistativ



Pidestallstativ



- 4 Trykk på strømknappen.



- 5 Fullfør konfigurasjon av operativsystemet

For Ubuntu:

Følg instruksjonene på skjermen for å fullføre konfigurasjonen. Hvis du vil ha mer informasjon om installasjon og konfigurering av Ubuntu, kan du se kunnskapsbaserte artikler [SLN151664](#) og [SLN151748](#) på www.dell.com/support.

For Windows:

Følg instruksjonene på skjermen for å fullføre konfigurasjonen. Under konfigurasjonen anbefaler Dell at du:

- Kobler deg til et nettverk for Windows-oppdateringer.



MERK: Hvis du kobler til et sikkert trådløst nettverk, må du oppgi passordet til det trådløse nettverket når du blir bedt om det.

- Hvis du er koblet til Internett, logger du deg på med eller oppretter en Microsoft-konto. Hvis du ikke er koblet til Internett, oppretter du en frakoblet konto.
- I skjermbildet for **støtte og beskyttelse** angir du kontaktdetaljene dine.

6 Finne og bruke Dell-apper fra startmenyen i Windows – anbefalt

Tabell 1. Finn Dell-apper

Resurser	Beskrivelse
	<p>My Dell</p> <p>Sentralisert plassering for viktige Dell-applikasjoner, hjelpeartikler og annen viktig informasjon om datamaskinen. Du varsles også om garantistatus, anbefalt tilleggsutstyr og programvareoppdateringer, hvis tilgjengelig.</p>
	<p>SupportAssist</p> <p>Kontrollerer proaktivt tilstanden til datamaskinens maskinvare og programvare. SupportAssist OS-gjenoppretingsverktøy feilsøker problemer med operativsystemet. Hvis du vil ha mer informasjon, kan du se SupportAssist-dokumentasjon på www.dell.com/support.</p> <p> MERK: Klikk på på utløpsdato for garanti i SupportAssist for å fornye eller oppgradere garantien.</p>
	<p>Dell Update</p> <p>Oppdaterer datamaskinen med viktige feilrettinger og de nyeste enhetsdriverne etter hvert som de blir tilgjengelige. Hvis du vil ha mer informasjon om bruk av Dell Update, kan du se kunnskapsbasert artikkel SLN305843 på www.dell.com/support.</p>
	<p>Dell Digital Delivery</p> <p>Last ned programvareapplikasjoner som er kjøpt, men som ikke er forhåndsinstallert på datamaskinen. Hvis du vil ha mer informasjon om bruk av Dell Digital Delivery, kan du se kunnskapsbasert artikkel 153764 på www.dell.com/support.</p>

7 Opprette en gjenoppretingsstasjon for Windows

 **MERK: Det anbefales å opprette en gjenoppretingsstasjon for å feilsøke og løse problemer som kan oppstå med Windows.**

Hvis du vil ha mer informasjon, kan du se [Opprette en USB-gjenoppretingsstasjon for Windows](#).

Opprette en USB-gjenopprettingsstasjon for Windows

Opprett en gjenopprettingsstasjon for å feilsøke og løse problemer som kan oppstå med Windows. En tom USB-Flash-enhet med en minimumskapasitet på 16 GB er nødvendig for å opprette gjenopprettingsstasjonen.



MERK: Det kan ta opptil én time å fullføre denne prosessen.



MERK: De følgende trinnene kan variere avhengig av hvilken versjon av Windows som er installert. Se [Microsoft Support site \(Microsoft kundestøtteområde\)](#) for siste instruksjoner.

- 1 Koble USB-Flash-enheten til datamaskinen.
- 2 Skriv inn `gjenoppretting` i Windows-søket.
- 3 Klikk på **Opprett en gjenopprettingsstasjon** i søkeresultatene.
Vinduet **Brukerkontroll** vises.
- 4 Klikk på **Ja** for å fortsette.
Vinduet **Gjenopprettingsstasjon** vises.
- 5 Velg **Sikkerhetskopier systemfiler til gjenopprettingsstasjonen** og klikk på **Neste**.
- 6 Velg **USB-flash-enhet** og klikk på **Neste**.
Det vises en melding om at alle data i USB-flash-enheten vil bli slettet.
- 7 Klikk på **Opprett**.
- 8 Klikk på **Avslutt**.

Hvis du vil ha mer informasjon om å installere Windows på nytt ved hjelp av en USB-gjenopprettingsstasjon, kan du se avsnittet *Feilsøking* i datamaskinens *servicehåndbok* på www.dell.com/support/manuals.

Visninger

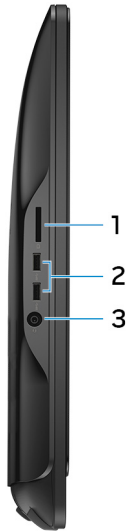
Front



Figur 1. Sett forfra

- 1 Kamera**
Her kan du videochatte, ta bilder og spille inn videoer.
- 2 Statuslampe for kamera**
Slås på når kameraet er i bruk.
- 3 Mikrofon (for modell uten berøringsskjerm)**
Gir digital lydinningang for lydopptak, taleanrop, osv.
- 4 Mikrofon (for modell med berøringsskjerm)**
Gir digital lydinningang for lydopptak, taleanrop, osv.

Venstre



Figur 2. Sett fra venstre side

1 Mediekortleser

Leser fra og skriver til mediekort.

2 USB 3.0-porter (2)

Koble til eksterne enheter som eksterne lagringsenheter og skrivere. Gir dataoverføringshastigheter på opptil 5 Gb/s.

3 Hodesettport

Koble til en hodetelefon eller et hodesett (kombinert hodetelefon og mikrofon).

Høyre



Figur 3. Sett fra høyre side

1 Optisk stasjon (tilleggsutstyr)

Leser fra og skriver til CD-er og DVD-er.

2 Skjermlysstyrke kontrollknapper (2)

Trykk for å øke eller redusere lysstyrken på skjermen.

3 Valgknapp inngangskilde

Trykk for å velge video som inngangskilde.

4 Av/på-knapp

Slår på datamaskinen eller endrer datamaskinens strømstatus.

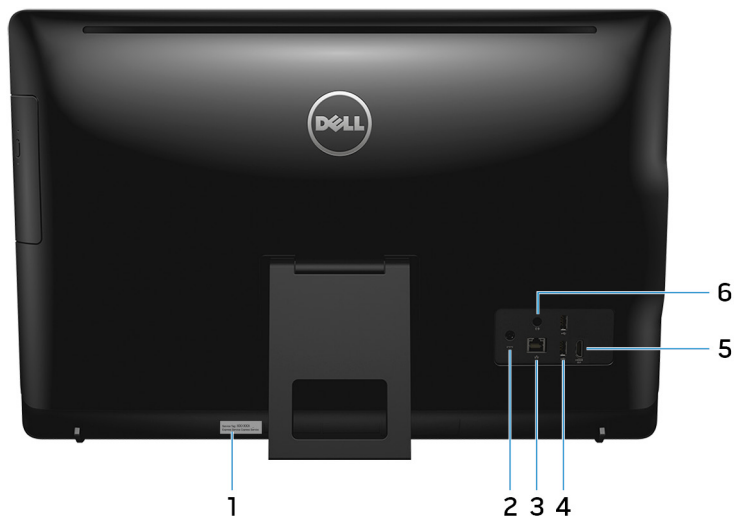
Trykk for å sette datamaskinen i hvilemodus hvis den er slått på.

Trykk og hold nede i 4 sekunder for å tvinge datamaskinen til å slå av.



MERK: Du kan tilpasse atferden til strømknappen i strømalternativene. For mer informasjon se *Me and My Dell (Meg og min Dell)* på www.dell.com/support/manuals.

Baksiden



Figur 4. Sett bakfra

1 Etikett med servicemerke

Servicemerket er en unik alfanumerisk identifikator som gjør at Dell-teknikere kan finne maskinvarekomponentene i datamaskinen og finne garantiinformasjon.

2 Strømadapterport

Koble en strømadapter for å gi strøm til din datamaskin.

3 Nettverksport (med lys)

Koble til en Ethernet (RJ45)-kabel fra en ruter eller et bredbåndsmodem for tilkobling til nettverk eller Internett.

De to lampene ved siden av kontakten angir tilkoblingsstatusen og nettverksaktiviteten.

4 USB 2.0-porter (2)

Koble til eksterne enheter som eksterne lagringsenheter og skrivere. Gir dataoverføringshastigheter på opptil 480 Mbps.

5 HDMI-inngang

Koble til en spillkonsoll, Blu-ray-spiller eller andre HDMI-ut-aktiverte enheter.

6 Lydutgang

Koble til lydutgangsenheter som høyttalere, forsterkere osv.

Helning

Staffelistativ



Pidestalstativ





Spesifikasjoner

Dimensjoner og vekt

Tabell 2. Dimensjoner og vekt

Høyde	<ul style="list-style-type: none">· Staffelistativ - 385,33 mm (15,17 tommer)· Pidehallstativ - 440,33 mm (17,34 tommer)		
Bredde	576,62 mm (22,70 tommer)		
Dybde	Med staffelistativ	Med pidehallstativ	Uten stativ
Berøringsskjerm	60,70 mm (2,39 tommer)	205,00 mm (8,07 tommer)	38,20 mm (1,50 tommer)
Uten berøringsskjerm	61,80 mm (2,43 tommer)	205,00 mm (8,07 tommer)	39,30 mm (1,55 tommer)
Vekt (maksimum)			
Berøringsskjerm	8,36 kg (18,43 lb)		
Uten berøringsskjerm	6,38 kg (14,07 lb)		



MERK: Datamaskinens vekt kan variere ut fra den bestilte konfigurasjonen og produksjonsvariansen.

Systeminformasjon

Tabell 3. Systeminformasjon

Datamaskinmodell	Inspiron 24-3464
Prossessor	<ul style="list-style-type: none">· 7. generasjons Intel Core i3-7100U· 7. generasjons Intel Core i5-7200U· Intel Pentium-prosessor
Brikkesett	Integrert i prosessoren

Minne

Tabell 4. Minne

Spør	To SODIMM-spor
Type	DDR4
Hastighet	Opptil 2133 MHz
Konfigurasjoner som støttes	2 GB, 4 GB, 6 GB, 8 GB og 16 GB

Porter og kontakter

Tabell 5. Porter og kontakter

Ekstern:	
Nettverk	Én RJ45-port
USB	<ul style="list-style-type: none">• To USB 2.0-porter• To USB 3.0-porter
Lyd/video	<ul style="list-style-type: none">• Én HDMI-inngang• Én lydutgangsport• Én hodesettport

Tabell 6. Porter og kontakter

Intern:	
M.2-kort	Ett M.2-kortspor for WLAN og Bluetooth

Kommunikasjon


Tabell 7. Kommunikasjon

Ethernet	10/100 Mbps Ethernet på hovedkortet
Trådløs	<ul style="list-style-type: none">• Wi-Fi 802.11ac

- Wi-Fi 802.11b/g/n
- Bluetooth 4.0

Video

Tabell 8. Videospesifikasjoner

	Integrert	Diskret
Kontroller	Integrert i prosessoren	NVIDIA GeForce 920MX  MERK: Du kan koble en skjerm til hver tilgjengelig port på grafikkortet. Du kan koble til opptil én skjerm på denne datamaskinen.
Minne	Delt systemminne	2 GB GDDR5

Lyd

Tabell 9. Lyd

Kontroller	Realtek ALC3661 Waves MaxxAudio Pro
Høytalere	To
Utgangseffekt for høyttaler	<ul style="list-style-type: none"> · Gj.sn. - 3 W · Topp - 3,5 W
Mikrofon	Enkel digital mikrofon
Volumkontroller	Programmenyer

Oppbevaring

Tabell 10. Oppbevaring

Grensesnitt	<ul style="list-style-type: none"> · SATA 3 Gbps for optisk stasjon
-------------	--

	<ul style="list-style-type: none"> · SATA 6 Gbps for harddisk
Harddisk	Én 2,5-tommers stasjon
Optisk stasjon	Én 9,5 mm DVD+/-RW-stasjon (tilleggsutstyr)

Mediekortleser

Tabell 11. Mediekortleser

Type	Ett 4-i-1-spor
Kort som støttes	<ul style="list-style-type: none"> · SD-kort · MMC (MultiMediaCard)-kort · SCXC (SD Extended Capacity)-kort · SDHC (SD High Capacity)-kort

Skjerm

Tabell 12. Skjerm

Type	<ul style="list-style-type: none"> · 23,8" FHD berøringsskjerm · 23,8" FHD ikke berøringsskjerm
Oppløsning (maks.)	1920 x 1080
Pikselbredde	0,2745 mm x 0,2745 mm
Høyde	317,40 mm (12,50 tommer)
Bredde	543 mm (21,38 tommer)
Diagonalt	604,52 mm (23,80 tommer)
Oppdateringsfrekvens	60 Hz
Kontroller	Lysstyrke kan reguleres med knappene som øker/ reduserer lysstyrken på skjermen

Kamera

Tabell 13. Kamera

Oppløsning	<ul style="list-style-type: none">• Stillbilde: 0,92 megapiksler• Video: 1280 x 720 ved 30 fps (maks.)
Diagonal visningsvinkel	74 grader

Fot

Tabell 14. Fot

	Staffeli	Pidestall
Høyde	174,80 mm (6,88 tommer)	227,70 mm (8,96 tommer)
Bredde	120 mm (4,72 tommer)	205,60 mm (8,09 tommer)
Dybde	22,50 mm (0,89 tommer)	225,42 mm (8,87 tommer)
Visningsvinkel	12,5° til 45°	-5° til 30°

Strømadapter

Tabell 15. Strømadapter

Type	65 W	90 W
Inngangsspenning		100 VAC til 240 VAC
Inngangsfrekvens		50 Hz til 60 Hz
Inngangsstrøm (maks.)	1,70 A	2,50 A
Utgangsstrøm (kontinuerlig)	3,34 A	4,62 A
Nominell utgangsspenning		19,50 V DC
Temperaturområde: Drift		0 til 40 °C (32 til 104 °F)

Type	65 W	90 W
Temperaturområde:	-40 til 70 °C (-40 til 158 °F)	
Lagring		

Datamaskinens omgivelser

Luftforurensningsnivå: G1 som definert i henhold til ISA-S71.04-1985

Tabell 16. Datamaskinens omgivelser

	Ved bruk	Oppbevaring
Temperaturområde	0 °C til 35 °C (32 °F til 95 °F)	-40 °C til 65 °C (-40 °F til 149 °F)
Relativ fuktighet (maks.)	10 % til 90 % (ikke-kondenserende)	0 % til 95 % (ikke-kondenserende)
Vibrasjon (maksimal)*	0,66 GRMS	1,30 GRMS
Støt (maks.)	110 G [†]	160 G [‡]
Høyde over havet (maks.):	-15,2 m til 3048 m (-50 fot til 10 000 fot)	-15,2 til 10 668 m (-50 til 35 000 ft)

* Måles med tilfeldig vibrasjonsspektrum som simulerer brukermiljøet.

† Måles med et 2 ms halvsinuspuls når harddisken er i bruk.



‡ Måles med et 2 ms halvsinuspuls når harddiskens hode er parkert i posisjon.

Få hjelp og kontakte Dell

Ressurser for selvhjelp

Du kan finne informasjon og få hjelp om Dells produkter og tjenester ved bruk av disse elektroniske selvhjelpsressursene:

Tabell 17. Ressurser for selvhjelp

Ressurser for selvhjelp	Ressurssted
Informasjon om Dells produkter og tjenester	www.dell.com
My Dell	
Tips	
Kontakt kundestøtte	Skriv <code>Contact Support</code> i Windows-søket, og trykk på Enter.
Hjelp på Internett for operativsystem	www.dell.com/support/windows www.dell.com/support/linux
Feilsøkingsinformasjon, bruksanvisninger, oppsettsinstruksjoner, produktspesifikasjoner, tekniske hjelpeblogger, drivere, programvareoppdateringer osv.	www.dell.com/support
Artikler i Dells kunnskapsbase for en rekke problemstillinger.	<ol style="list-style-type: none">1 Gå til www.dell.com/support.2 Skriv emnet eller nøkkelord i Search-feltet (Søk-feltet).3 Klikk på Search (Søk) for å søke fram relaterte artikler.

Ressurser for selvhjelp

Lær om og gjør deg kjent med følgende informasjon om produktet ditt:

- Produktspesifikasjoner
- Operativsystem
- Sette opp og bruke produktet
- Sikkerhetskopiering av data
- Feilsøking og diagnostikk
- Fabrikk- og systemgjenoppretting
- BIOS-informasjon

Ressurssted

Se *Me and My Dell (Meg og min Dell)* på www.dell.com/support/manuals.

For å finne *Me and My Dell (Meg og min Dell)* som er relevante for produktet, finn produktet ved å gjøre ett av følgende:

- Velg **Detect Product (Oppdag produkt)**.
- Finn produktet i rullegardinmenyen under **View Products (Vis produkter)**.
- Skriv inn **servicemerkenummeret** eller **produkt-ID-en** i søkelinjen.

Kontakte Dell

Se www.dell.com/contactdell for å kontakte Dell om salg, teknisk støtte eller problemer i forbindelse med kundetjenester.



MERK: Tilgjengelighet varierer etter land og produkt, og noen tjenester er kanskje ikke tilgjengelige i ditt land/region.



MERK: Hvis du ikke har en aktiv Internett-tilkobling, kan du finne kontaktinformasjon på fakturaen, følgeseddelen, regningen eller i Dells produktkatalog.