

Inspiron 24 3000

Installatie en specificaties

Model computer: Inspiron 24-3464
Regelgevingsmodel: W12C
Regelgevingstype: W12C006



Opmerkingen, voorzorgsmaatregelen, en waarschuwingen



OPMERKING: Een **OPMERKING** duidt belangrijke informatie aan voor een beter gebruik van het product.



WAARSCHUWING: EEN **WAARSCHUWING** duidt potentiële schade aan hardware of potentieel gegevensverlies aan en vertelt u hoe het probleem kan worden vermeden.



GEVAAR: Een **GEVAAR-KENNISGEVING** duidt op een risico op schade aan eigendommen, lichamelijk letsel of overlijden.

© 2016-2019 Dell Inc. of haar dochtermaatschappijen. Alle rechten voorbehouden. Dell, EMC, en andere handelsmerken zijn handelsmerken van Dell Inc. of zijn dochterondernemingen. Andere handelsmerken zijn mogelijk handelsmerken van hun respectieve eigenaren.

2019 - 01

Ver. A01

Inhoudsopgave

| | |
|--|-----------|
| De computer instellen..... | 5 |
| Maak een USB-herstelstation voor Windows..... | 10 |
| Aanzichten..... | 11 |
| Voorzijde..... | 11 |
| Links..... | 12 |
| Rechts..... | 13 |
| Achterzijde..... | 14 |
| Kantelen..... | 15 |
| Ezelstandaard..... | 15 |
| Voetstuk..... | 16 |
| Specificaties..... | 18 |
| Afmetingen en gewicht..... | 18 |
| Systeeminformatie..... | 18 |
| Geheugen..... | 19 |
| Poorten en connectoren..... | 19 |
| Communicatie..... | 20 |
| Video..... | 20 |
| Audio..... | 20 |
| Opslag..... | 21 |
| Mediakaartlezer..... | 21 |
| Beeldscherm..... | 21 |
| Camera..... | 22 |
| Standaard..... | 22 |
| Netadapter..... | 22 |
| Computeromgeving..... | 23 |

Hulp verkrijgen en contact opnemen met Dell..... 24
Bronnen voor zelfhulp..... 24
Contact opnemen met Dell.....25

De computer instellen



WAARSCHUWING: Plaats de computer op een zacht en schoon oppervlak om krassen op het beeldscherm te voorkomen.

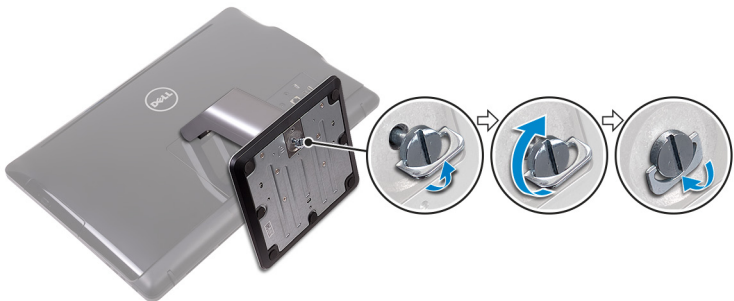
1 Stel de standaard in.

Voetstuk

a) Til de verhogingsbeugel op en bevestig de onderplaat.



b) Draai de geborgde schroef vast om de onderplaat aan de standaardverhoger te bevestigen.



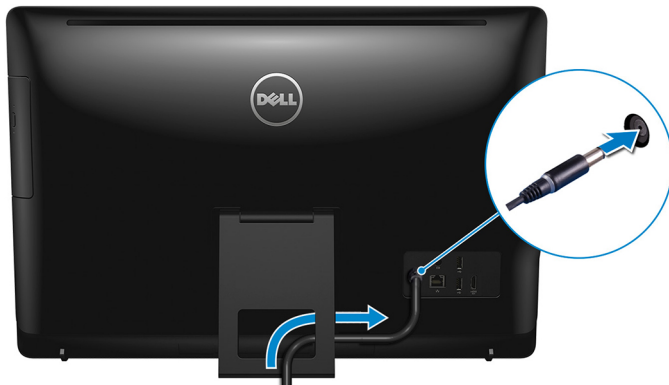
Ezelstandaard

Til de standaard op.



- 2 Stel het toetsenbord en de muis in.
Raadpleeg de documentatie die is meegeleverd met het toetsenbord en de muis.
- 3 Leid de voedingskabel door de geleider op de standaard en sluit de netadapter aan.

Ezelstandaard



Voetstuk



- 4 Druk op de aan-/uitknop.



- 5 Voltooi de installatie van het besturingssysteem.

Voor Ubuntu:

Volg de instructies op het scherm om het installeren te voltooien. Voor meer informatie over het installeren en configureren van Ubuntu, zie de knowledge base-artikelen [SLN151664](#) en [SLN151748](#) op www.dell.com/support.

Voor Windows:

Volg de instructies op het scherm om het installeren te voltooien. Het volgende wordt aangeraden door Dell bij het installeren:

- Maak verbinding met een netwerk voor Windows-updates.



OPMERKING: Als u verbinding maakt met een beveiligd draadloos netwerk, voert u het wachtwoord voor toegang tot het draadloze netwerk in wanneer dit wordt gevraagd.


- Als u verbonden bent met internet, meldt u zich aan met een Microsoft-account of maakt u er een. Als u geen verbinding hebt met internet, maakt u een offline-account.
- Voer uw contactgegevens in het venster **Support en beveiliging** in.

- 6 Ga naar Dell apps en gebruik deze vanuit het menu Start in Windows (aanbevolen)

Tabel 1. Zoek naar Dell apps

| Bronnen | Beschrijving |
|--|--|
|  | <p>Mijn Dell</p> <p>Gecentraliseerde locatie voor essentiële Dell applicaties, help-artikelen en andere belangrijke informatie over uw computer. Het geeft ook meldingen over de garantiestatus, aanbevolen accessoires en software-updates, indien beschikbaar.</p> |
|  | <p>SupportAssist</p> <p>Hiermee wordt de status van uw computerhardware en -software proactief gecontroleerd. De SupportAssist OS Recovery Tool helpt bij problemen met het besturingssysteem. Zie de documentatie van SupportAssist op www.dell.com/support voor meer informatie.</p> <p> OPMERKING: Klik in SupportAssist op de vervaldatum van de garantie om de garantie te verlengen of uw garantie te upgraden.</p> |
|  | <p>Dell Update</p> <p>Hiermee wordt uw computer bijgewerkt met essentiële correcties en de meest recente apparaatdrivers zodra deze beschikbaar zijn. Zie het Knowledge Base-artikel SLN305843 op www.dell.com/support voor meer informatie over het gebruik van Dell Update.</p> |
|  | <p>Dell Digital Delivery</p> <p>Download software die is gekocht, maar niet vooraf geïnstalleerd op uw computer. Zie het Knowledge Base-artikel 153764 op www.dell.com/support voor meer informatie over het gebruik van Dell Digital Delivery.</p> |

- 7 Maak een herstelstation voor Windows.

 **OPMERKING: Het is raadzaam om een herstelstation te maken voor het oplossen van problemen die met Windows kunnen optreden.**

Zie [Een USB-herstelstation voor Windows maken](#) voor meer informatie.

Maak een USB-herstelstation voor Windows

Maak een herstelstation voor het oplossen van problemen die kunnen optreden met Windows. Een lege USB-stick met een capaciteit van minimaal 16 GB is vereist om de herstelschijf te maken.



OPMERKING: Dit proces kan maximaal een uur in beslag nemen.

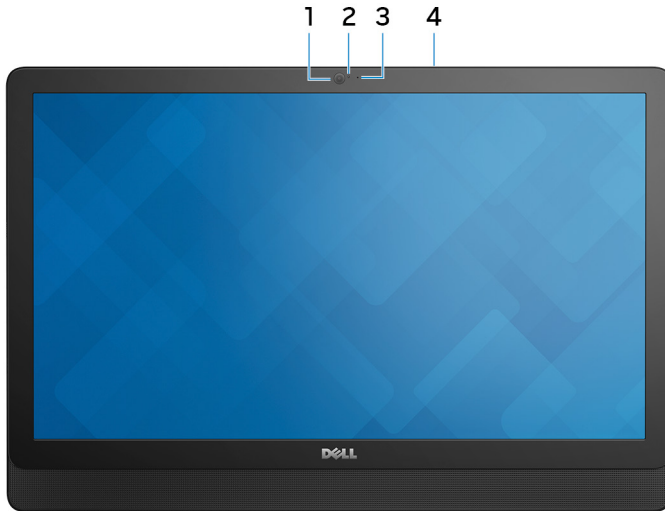


OPMERKING: De volgende stappen kunnen variëren afhankelijk van de versie van Windows die is geïnstalleerd. Raadpleeg de [Microsoft-supportwebsite](#) voor de meest recente instructies.

- 1 Sluit het USB-flashstation aan op uw computer.
- 2 Vul in het zoekscherm van Windows **Herstel** in.
- 3 In de zoekresultaten klikt u op **Maak een herstelstation**.
Het venster **Gebruikersaccountbeheer** wordt weergegeven.
- 4 Klik op **Ja** om door te gaan.
Het venster **Herstelstation** wordt weergegeven.
- 5 Selecteer **Maak een back-up van de systeembestanden naar het herstelstation**, en klik op **Volgende**.
- 6 Selecteer het **USB-flashstation** en klik op **Volgende**.
Er wordt een bericht weergegeven dat aangeeft dat alle gegevens op het USB-flashstation worden verwijderd.
- 7 Klik op **Maken**.
- 8 Klik op **Finish** (Voltooien).
Zie het gedeelte *Probleemoplossing* van de *Onderhoudshandleiding* voor uw product op www.dell.com/support/manuals voor meer informatie over het opnieuw installeren van Windows met het USB-herstelstation.

Aanzichten

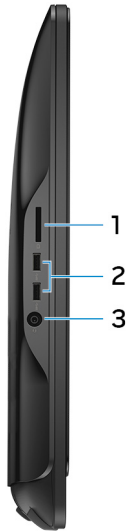
Voorzijde



Afbeelding 1. Vooraanzicht

- 1 Camera**
Hiermee kunt u videochatten, foto's maken en video's opnemen.
- 2 Statuslampje voor camera**
Gaat branden wanneer de camera wordt gebruikt.
- 3 Microfoon (voor model zonder touchscreen)**
Zorgt voor digitale geluidsinvoer voor geluidsopnamen, telefoongesprekken, enz.
- 4 Microfoon (voor model met touchscreen)**
Zorgt voor digitale geluidsinvoer voor geluidsopnamen, telefoongesprekken, enz.

Links



Afbeelding 2. Linkeraanzicht

1 Mediakaartlezer

Hiermee kunt u mediakaarten lezen en schrijven.

2 USB 3.0 poorten (2)

Hierop kunnen randapparaten zoals externe opslagapparaten en printers worden aangesloten. Levert snelheden voor gegevensoverdracht tot 5 Gbps.

3 Headsetpoort

Hierop kunt u een hoofdtelefoon of een headset (gecombineerde hoofdtelefoon en microfoon) aansluiten.

Rechts



Afbeelding 3. Rechteraanzicht

1 Optisch station (optioneel)

Hiermee kunt u cd's en dvd's lezen en naar cd's en dvd's schrijven.

2 Knoppen voor helderheid van beeldscherm (2)

Druk op deze knop om de helderheid van het beeldscherm te verhogen of te verlagen.

3 Selectieknop voor invoerbron

Druk op deze knop om de video-ingangsbron te selecteren.

4 Aan-/uitknop

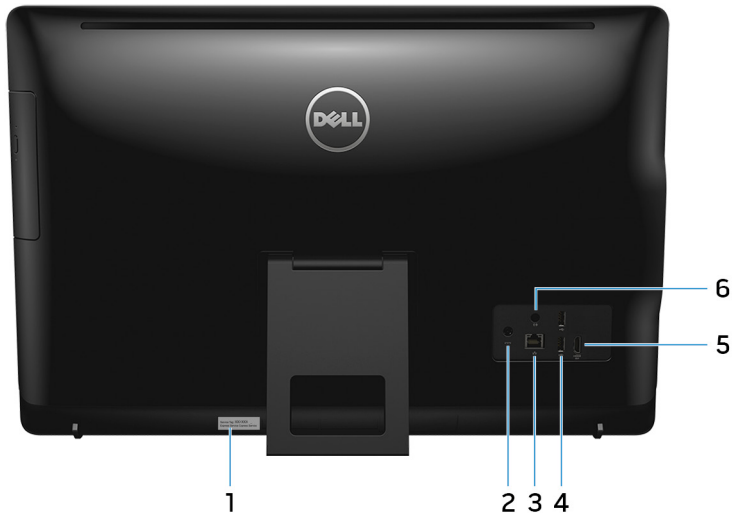
Hiermee kunt u uw computer inschakelen of de energiestatus van uw computer wijzigen.

Druk op deze knop om de computer in de slaapstand te zetten als hij is ingeschakeld.

Houd deze knop 4 seconden ingedrukt om de computer geforceerd uit te zetten.

 **OPMERKING:** U kunt het gedrag van de aan-uitknop aanpassen in Energiebeheer. Voor meer informatie zie *Me and My Dell* (Ik en mijn Dell) op www.dell.com/support/manuals.

Achterzijde



Afbeelding 4. Achteraanzicht

1 Servicetaglabel

De Servicetag is een unieke alfanumerieke identificatiecode door middel waarvan de servicetechnici van Dell de hardware-componenten van uw computer kunnen identificeren en toegang kunnen krijgen tot informatie over de garantie.

2 Netadapterpoort

Sluit een stroomadapter aan om uw computer op netvoeding aan te sluiten.

3 Netwerkpoort (met verlichting)

Hierop kunt u een Ethernet (RJ45) kabel aansluiten vanaf een router of een breedbandmodem voor netwerk- of internettoegang.

De twee lampjes naast de connector geven de verbindingstatus en netwerkactiviteit aan.

4 USB 2.0-poorten (2)

Hierop kunnen randapparaten zoals externe opslagapparaten en printers worden aangesloten. Levert snelheden voor gegevensoverdracht tot 480 Mbps.

5 **Poort voor HDMI-ingang**

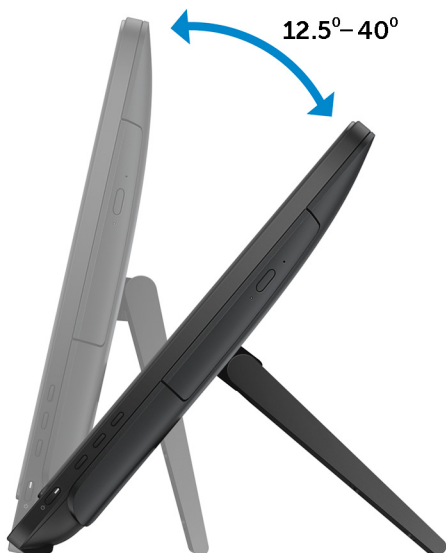
Sluit een gameconsole, Blu-rayspeler of andere apparaten met HDMI-uitgang aan.

6 **Poort voor audio-uitgang**

Sluit apparaten met audio-uitgang aan, zoals luidsprekers, versterkers, enzovoort.

Kantelen

Ezelstandaard



Voetstuk





Specificaties

Afmetingen en gewicht

Tabel 2. Afmetingen en gewicht

| | | | |
|--------------------|--|-----------------------|-------------------------|
| Hoogte | <ul style="list-style-type: none">· Ezelstandaard - 385,33 mm (15,17 inch)· Voetstuk - 440,33 mm (17,34 inch) | | |
| Breedte | 576,62 mm (22,70 inch) | | |
| Diepte | Met ezelstandaard | Met voetstuk | Zonder standaard |
| Touchscreen | 60,70 mm (2,39 inch) | 205,00 mm (8,07 inch) | 38,20 mm (1,50 inch) |
| Geen touchscreen | 61,80 mm (2,43 inch) | 205,00 mm (8,07 inch) | 39,30 mm (1,55 inch) |
| Gewicht (maximaal) | | | |
| Touchscreen | 8,36 kg (18,43 lb) | | |
| Geen touchscreen | 6,38 kg (14,07 lb) | | |



OPMERKING: Het gewicht van uw laptop kan verschillen; dit is afhankelijk van de bestelde configuratie en de productievervariabiliteit.

Systeeminformatie

Tabel 3. Systeeminformatie

| | |
|---------------|---|
| Computermodel | Inspiron 24-3464 |
| Processor | <ul style="list-style-type: none">· 7e generatie Intel Core i3-7100U· 7e generatie Intel Core i5-7200U· Intel Pentium-processor |
| Chipset | Geïntegreerd in processor |

Geheugen

Tabel 4. Geheugen

| | |
|----------------------------|---------------------------------|
| Sleuven | Twee SODIMM-sleuven |
| Type | DDR4 |
| Snelheid | Maximaal 2133 MHz |
| Ondersteunde configuraties | 2 GB, 4 GB, 6 GB, 8 GB en 16 GB |

Poorten en connectoren

Tabel 5. Poorten en connectoren

Extern:

| | |
|-------------|--|
| Netwerk | Eén RJ45-poort |
| USB | <ul style="list-style-type: none">• Twee USB 2.0-poorten• Twee USB 3.0-poorten |
| Audio/video | <ul style="list-style-type: none">• Eén poort voor HDMI-ingang• Eén poort voor audio-uitgang• Eén headsetpoort |

Tabel 6. Poorten en connectoren

Intern:

| | |
|-----------|--------------------------------------|
| M.2-kaart | Eén M.2-sleuf voor WLAN en Bluetooth |
|-----------|--------------------------------------|


Communicatie

Tabel 7. Communicatie

| | |
|----------------------|--|
| Ethernet | 10/100 Mbps-ethernetcontroller, geïntegreerd op moederbord |
| Wireless (Draadloos) | <ul style="list-style-type: none">• Wi-Fi 802.11 ac• Wi-Fi 802.11 b/g/n• Bluetooth 4.0 |

Video

Tabel 8. Videospecificaties

| | Geïntegreerd | Los |
|------------|---------------------------|--|
| Controller | Geïntegreerd in processor | NVIDIA GeForce 920MX |
| | |  OPMERKING: U kunt een monitor aansluiten op elke beschikbare poort van uw grafische kaart. U kunt maximaal één monitor aansluiten op deze computer. |
| Geheugen | Gedeeld systeemgeheugen | 2 GB GDDR5 |

Audio

Tabel 9. Audio

| | |
|-------------------------|---|
| Controller | Realtek ALC3661 Waves MaxxAudio Pro |
| Luidsprekers | Twee |
| Uitvoer van luidspreker | <ul style="list-style-type: none">• Gemiddeld - 3 W |

| | |
|------------------|--|
| | <ul style="list-style-type: none"> • Piek - 3,5 W |
| Microfoon | Enkele digitale microfoon |
| Geluidsregelaars | Programmamenu's |

Opslag

Tabel 10. Opslag

| | |
|-----------------|---|
| Interface | <ul style="list-style-type: none"> • SATA 3 Gbps voor optisch station • SATA 6 Gbps voor harde schijf |
| Harde schijf | Eén 2,5-inch station |
| Optisch station | Eén 9,5 mm DVD+/-RW-station (optioneel) |

Mediakaartlezer

Tabel 11. Mediakaartlezer

| | |
|----------------------|--|
| Type | Eén 4-in-1-sleuf |
| Ondersteunde kaarten | <ul style="list-style-type: none"> • SD-kaart • MultiMediaCard (MMC) • SDXC-kaart (SD Extended Capacity) • SD High Capacity (SDHC)-kaart |

Beeldscherm

Tabel 12. Beeldscherm

| | |
|----------------------|--|
| Type | <ul style="list-style-type: none"> • 23,8-in FHD aanraakscherm • 23,8 inch FHD-scherm zonder aanraakscherm |
| Resolutie (maximaal) | 1.920 x 1.080 |
| Pixelpitch | 0,2745 mm x 0,2745 mm |

| | |
|----------------------|---|
| Hoogte | 317,40 mm (12,50 inch) |
| Breedte | 543 mm (21,38 inch) |
| Diagonaal | 604,52 mm (23,80 inch) |
| Vernieuwingssnelheid | 60 Hz |
| Bedieningen | De helderheid kan worden beheerd via de knoppen voor het verhogen/verlagen van de helderheid op het beeldscherm |

Camera

Tabel 13. Camera

| | |
|--------------------|--|
| Resolutie | <ul style="list-style-type: none"> • Stilstaand beeld: 0,92 megapixels • Video: 1.280 x 720 bij 30 fps (maximum) |
| Diagonale kijkhoek | 74 graden |

Standaard

Tabel 14. Standaard

| | Ezelstandaard | Voetstuk |
|--------------|----------------------|-----------------------|
| Hoogte | 174,80 mm | 227,70 mm (8,96 inch) |
| Breedte | 120 mm | 205,60 mm (8,09 inch) |
| Diepte | 22,50 mm (0,89 inch) | 225,42 mm (8,87 inch) |
| Werkingshoek | 12,5° tot 45° | -5° tot 30° |

Netadapter

Tabel 15. Netadapter

| Type | 65 W | 90 W |
|-------------------|---|------|
| Ingangsspanning | 100 V wisselstroom tot 240 V wisselstroom | |
| Ingangsfrequentie | 50 Hz tot 60 Hz | |

| Type | 65 W | 90 W |
|-------------------------------|----------------------------------|--------|
| Ingangsstroom (maximum) | 1,70 A | 2,50 A |
| Uitgangsstroom (continu) | 3,34 A | 4,62 A |
| Nominale uitgangsspanning | 19,50 V gelijkstroom | |
| Temperatuurbereik: in bedrijf | 0°C tot 40°C (32°F tot 104°F) | |
| Temperatuurbereik: opslag | -40°C tot 70°C (-40°F tot 158°F) | |

Computeromgeving

Luchtcontaminatieniveau: G1 zoals gedefinieerd door ISA-S71.04-1985

Tabel 16. Computeromgeving

| | Operationeel | Opslag |
|---------------------------------|--|---|
| Temperatuurbereik | 0°C tot 35°C (32°F tot 95°F) | -40°C tot 65°C (-40°F tot 149°F) |
| Relatieve vochtigheid (maximum) | 10% tot 90% (niet-condenserend) | 0% tot 95% (niet-condenserend) |
| Trilling (maximaal)* | 0,66 GRMS | 1,30 GRMS |
| Schokken (maximaal) | 110 G [†] | 160 G [‡] |
| Hoogte (maximum) | -15,2 m tot 3,048 m (-50 ft tot 10.000 ft) | -15,2 m tot 10,668 m (-50 ft tot 35.000 ft) |

* Gemeten met een willekeurig trillingspectrum dat de gebruikersomgeving nabootst.

† Gemeten met een halve sinuspuls van 2 ms wanneer de vaste schijf in gebruik is.

‡ Gemeten met een halve sinuspuls van 2 ms wanneer de kop van de vaste schijf geblokkeerd is.

Hulp verkrijgen en contact opnemen met Dell

Bronnen voor zelfhulp

U kunt informatie en hulp bij Dell-producten en services krijgen door middel van deze bronnen voor zelfhulp.

Tabel 17. Bronnen voor zelfhulp

| Bronnen voor zelfhulp | Bronlocatie |
|--|---|
| Informatie over producten en services van Dell | www.dell.com |
| Mijn Dell |  |
| Tips |  |
| Contact opnemen met de ondersteuning | In Windows Zoeken typt u Contact Support en drukt u op Enter. |
| Online help voor besturingssysteem | www.dell.com/support/windows www.dell.com/support/linux |
| Informatie over probleemoplossing, gebruikershandleidingen, instructies voor installatie, productspecificaties, technische ondersteuningsblogs, stuurprogramma's, software-updates enzovoorts. | www.dell.com/support |
| Knowledge Base-artikelen van Dell voor allerlei computerproblemen. | <ol style="list-style-type: none">1 Ga naar www.dell.com/support.2 Typ het onderwerp of trefwoord in het vak Search (zoeken). |

| Bronnen voor zelfhulp | Bronlocatie |
|---|---|
| <p>Leer en ken de volgende informatie over uw product:</p> <ul style="list-style-type: none"> • Productspecificaties • Besturingssysteem • Uw product installeren en gebruiken • Gegevensback-up • Problemen oplossen en diagnostiek • Fabrieks- en systeemherstel • BIOS-gegevens | <p>3 Klik op Search (zoeken) om verwante artikelen op te halen.</p> <p>Ga naar <i>Me and My Dell</i> (Ik en mijn Dell) op www.dell.com/support/manuals. Om de <i>Me and My Dell</i> (Ik en mijn Dell) te vinden die relevant is voor uw product, moet u uw product identificeren via het volgende:</p> <ul style="list-style-type: none"> • Selecteer Detect Product (Product detecteren). • Zoek uw product via de vervolgkeuzelijst onder View Products (Producten bekijken). • Voer het Service Tag number (Servicetag-nummer) of Product ID (product-ID) in het zoekvak in. |

Contact opnemen met Dell

Ga naar www.dell.com/contactdell als u contact wilt opnemen met Dell voor verkoop, technische ondersteuning of aan de klantenservice gerelateerde zaken.



OPMERKING: De beschikbaarheid hiervan verschilt per land/regio en product. Sommige services zijn mogelijk niet beschikbaar in uw land/regio.



OPMERKING: Als u geen actieve internetverbinding hebt, kunt u de contactgegevens vinden op de factuur, de pakbon of in de productcatalogus van Dell.