

Inspiron 24 3000

設定と仕様

コンピュータモデル : Inspiron 24-3464
規制モデル : W12C
規制タイプ : W12C006



メモ、注意、警告



メモ: 製品を使いやすくするための重要な情報を説明しています。



注意: ハードウェアの損傷やデータの損失の可能性を示し、その問題を回避するための方法を説明しています。



警告: 物的損害、けが、または死亡の原因となる可能性があることを示しています。

© 2016-2019 Dell Inc. その関連会社。不許複製・禁無断転載。Dell、EMC、およびその他の商標は、Dell Inc. またはその子会社の商標です。その他の商標は、それぞれの所有者の商標である場合があります。

2019 - 01

Rev. A01

目次

コンピュータのセットアップ.....	5
Windows 用の USB 回復ドライブの作成.....	10
ビュー.....	11
正面.....	11
左.....	12
右.....	13
背面.....	14
傾き.....	15
イーゼルスタンド.....	15
ペDESTALスタンド.....	16
仕様.....	18
寸法と重量.....	18
システム情報.....	18
メモリ.....	19
ポートとコネクタ.....	19
通信.....	20
ビデオ.....	20
オーディオ.....	20
ストレージ.....	21
メディアカードリーダー.....	21
ディスプレイ.....	21
カメラ.....	22
スタンド.....	22
電源アダプタ.....	22
コンピュータ環境.....	23

「困ったときは」と「デルへのお問い合わせ」.....	24
セルフヘルプリソース.....	24
デルへのお問い合わせ.....	25

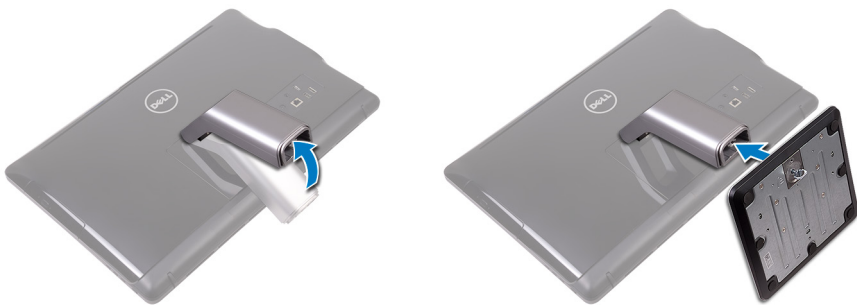
コンピュータのセットアップ

△ 注意: ディスプレイを傷付けないように、コンピュータを柔らかく、清潔な面に置きます。

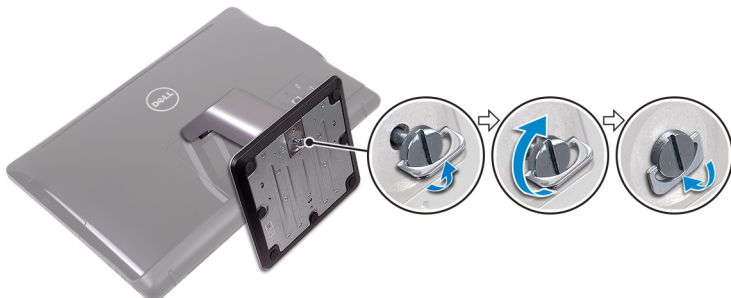
1 スタンドをセットアップします。

ペDESTALスタンド

a) スタンドライザーを持ち上げて、ベースを取り付けます。



b) 拘束ネジを締めてベースをスタンドライザーに固定します。



イーゼルスタンド

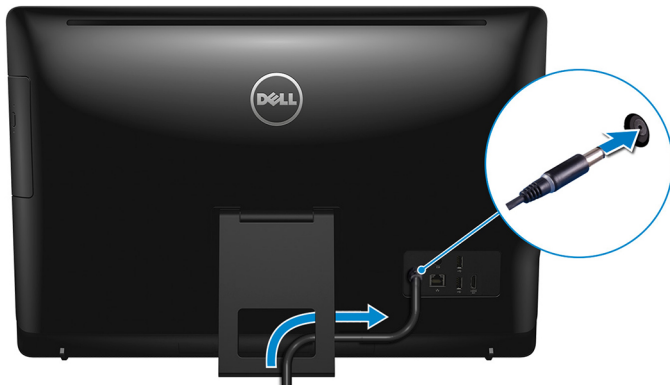
スタンドを持ち上げます。



2 キーボードとマウスをセットアップします。

キーボードとマウスに付属のマニュアルを参照してください。

- 3 電源ケーブルをスタンドの配線ガイドを通して配線し、電源アダプタを接続します。
イーゼルスタンド



ペDESTルスタンド



4 電源ボタンを押します。



5 オペレーティングシステムのセットアップを完了します。


Ubuntu の場合：

画面の指示に従ってセットアップを完了します。Ubuntu のインストールと設定の詳細については、www.dell.com/support で、ナレッジベースの記事 [SLN151664](#) および [SLN151748](#) を参照してください。

Windows の場合：

画面の指示に従ってセットアップを完了します。セットアップの際には、以下のことをお勧めします。

- ネットワークに接続して、Windows アップデートが行えるようにします。

 **メモ：セキュアなワイヤレスネットワークに接続する場合、プロンプトが表示されたらワイヤレスネットワークアクセス用のパスワードを入力してください。**


- インターネットに接続されたら、Microsoft アカウントでサインインするか、またはアカウントを作成します。インターネットに接続されていない場合は、オフラインのアカウントを作成します。
- Support and Protection (サポートおよび保護) の画面で、連絡先の詳細を入力します。

- 6 Windows スタートメニューから Dell アプリを見つけて使用します。— 推奨

表 1. Dell アプリを見つける

リソースを見つける	説明
	<p>マイデルダウンロード</p> <p>主な Dell アプリケーション、ヘルプ記事、お使いのコンピューターに関するその他の重要な情報を一元的に表示します。また、保証のステータス、推奨されるアクセサリ、およびソフトウェア アップデート（使用可能な場合）についても通知します。</p>
	<p>SupportAssist</p> <p>コンピュータのハードウェアとソフトウェアの状態をプロアクティブにチェックします。SupportAssist OS リカバリツールが、オペレーティングシステムの問題をトラブルシューティングします。詳細については、www.dell.com/support で SupportAssist マニュアルを参照してください。</p> <p> メモ: SupportAssist 内で保証有効期限をクリックすることで、保証の更新またはアップグレードを行えます。</p>
	<p>Dell アップデート</p> <p>重要な修正プログラムおよび最新のデバイスドライバが提供された場合に、お使いのコンピュータを更新します。Dell Update の使用の詳細については、www.dell.com/support のナレッジベース記事（SLN305843）を参照してください。</p>
	<p>Dell Digital Delivery</p> <p>購入済みだがプリインストールされていないソフトウェアアプリケーションを、お使いのコンピュータにダウンロードします。Dell Digital Delivery の使用の詳細については、www.dell.com/support のナレッジベース記事（153764）を参照してください。</p>


- 7 Windows 用のリカバリドライブを作成します。


 **メモ:** Windows で発生する可能性がある問題のトラブルシューティングと修正のために、リカバリドライブを作成することが推奨されています。

詳細に関しては、「[Windows 用の USB 回復ドライブの作成](#)」を参照してください。

Windows 用の USB 回復ドライブの作成

Windows で発生する可能性がある問題のトラブルシューティングと修正のために、リカバリドライブを作成します。回復ドライブを作成するには、容量が少なくとも 16 GB で空の USB フラッシュドライブが必要です。

 **メモ:** このプロセスの完了までに、最大 1 時間かかる場合があります。

 **メモ:** 次の手順は、インストールされている Windows のバージョンによって異なることがあります。最新の説明については、[Microsoft のサポートサイト](#)を参照してください。

- 1 お使いのコンピュータに USB フラッシュドライブを接続します。
- 2 Windows 検索に 回復 と入力します。
- 3 検索結果で、**回復ドライブの作成** をクリックします。
ユーザーアカウント制御 ウィンドウが表示されます。
- 4 **はい** をクリックして続行します。
回復ドライブ ウィンドウが表示されます。
- 5 **システムファイルを回復ドライブにバックアップします** を選択し、**次へ** をクリックします。
- 6 **USB フラッシュドライブ** を選択し、**次へ** をクリックします。
USB フラッシュドライブ内のデータがすべて削除されることを示すメッセージが表示されます。
- 7 **作成** をクリックします。
- 8 **完了** をクリックします。

USB 回復ドライブを使用して Windows を再インストールする方法の詳細については、www.dell.com/support/manuals にあるお使いの製品の『サービス マニュアル』で、「トラブルシューティング」の項を参照してください。

ビュー

正面



図 1. 正面図

- 1 **カメラ**
ビデオチャット、写真撮影、およびビデオ録画ができます。
- 2 **カメラステータスライト**
カメラが使用されると点灯します。
- 3 **マイク（非タッチスクリーンモデル用）**
オーディオ録音、音声通話などのデジタルサウンド入力を提供します。
- 4 **マイク（タッチスクリーンモデル用）**
オーディオ録音、音声通話などのデジタルサウンド入力を提供します。

左

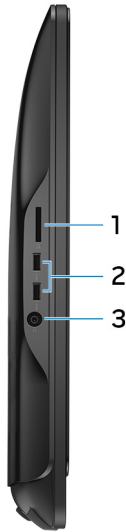


図 2. 左面図

1 **メディアカードリーダー**

カードメディアの読み取りおよび書き込みを行います。

2 **USB 3.0 ポート (2)**

外部ストレージデバイスやプリンタなどの周辺機器を接続します。データ転送速度は最大で 5 Gbps です。

3 **ヘッドセットポート**

ヘッドフォンまたはヘッドセット (ヘッドフォンとマイクのコンボ) を接続します。

右



図 3. 右面図

1 **オプティカルドライブ (オプション)**

CD および DVD の読み取りと書き込みを行います。

2 **ディスプレイ輝度コントロールボタン (2)**

押すとディスプレイの輝度が上下します。

3 **入力ソース選択ボタン**

押してビデオ入力ソースを選択します。

4 **電源ボタン**

コンピュータの電源をオンにしたり、コンピュータの電源状態を変更したりします。

コンピュータの電源が入っている場合は、押すとスリープ状態になります。

4 秒間押し続けると、コンピュータを強制終了します。



メモ: 電源オプションで電源ボタンの動作をカスタマイズできます。詳細については、www.dell.com/support/manuals で、『*Me and My Dell*』を参照してください。

背面

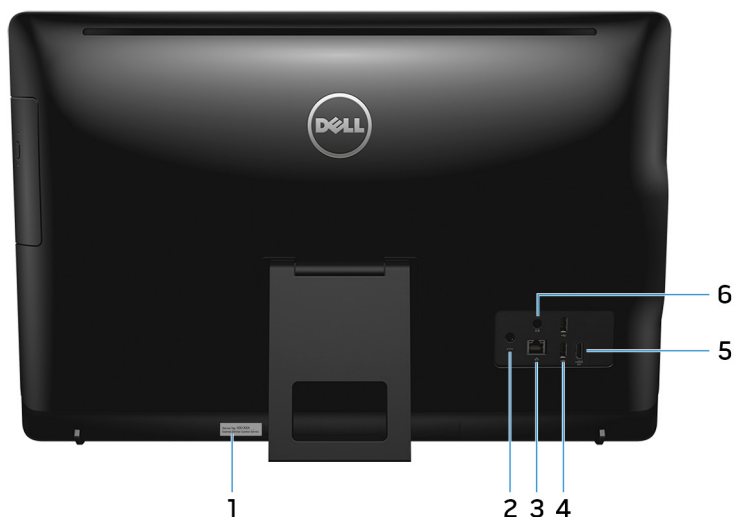


図 4. 背面図

1 サービスタグラベル

サービスタグは、デルサービス技術者がコンピュータのハードウェアコンポーネントを識別して、保証情報にアクセスできるようにする、英数字の一意識別子です。

2 電源アダプタポート

電源アダプタを接続してコンピュータに電源を供給します。

3 ネットワークポート (ライト付き)

ルーターまたはブロードバンドモデムからの Ethernet (RJ45) ケーブルを接続し、ネットワークまたはインターネットアクセスを可能にします。

コネクタの隣にある 2 つのライトは、接続の状態とネットワークの動作を示します。

4 USB 2.0 ポート (2)

外部ストレージデバイスやプリンタなどの周辺機器を接続します。データ転送速度は最大で 480 Mbps です。

5 HDMI 入力ポート

ゲーム機、Blu-ray プレーヤー、または他の HDMI 出力対応デバイスを接続します。

6 オーディオ出力ポート

スピーカー、アンプなどのオーディオ出力装置を接続します。

傾き

イーゼルスタンド



ペDESTALスタンド





仕様

寸法と重量

表 2. 寸法と重量

高さ	<ul style="list-style-type: none">イーゼルスタンド – 385.33 mm (15.17 インチ)ベDESTALスタンド – 440.33 mm (17.34 インチ)		
幅	576.62 mm (22.70 インチ)		
奥行き	イーゼルスタンド付き	ベDESTALスタンド付き	スタンドなし
タッチスクリーン	60.70 mm (2.39 インチ)	205.00 mm (8.07 インチ)	38.20 mm (1.50 インチ)
非タッチスクリーン	61.80 mm (2.43 インチ)	205.00 mm (8.07 インチ)	39.30 mm (1.55 インチ)
重量 (最大)			
タッチスクリーン	8.36 kg (18.43 ポンド)		
非タッチスクリーン	6.38 kg (14.07 ポンド)		



メモ: ラップトップの重量は、発注時の構成や製造上の条件により異なる場合があります。

システム情報

表 3. システム情報

コンピュータモデル	Inspiron 24-3464
プロセッサ	<ul style="list-style-type: none">第 7 世代 Intel Core i3-7100U第 7 世代 Intel Core i5-7200UIntel Pentium プロセッサ

チップセット

プロセッサに内蔵

メモリ

表 4. メモリ

スロット	SODIMM スロット (2)
タイプ	DDR4、
速度	最大 2133 MHz、
サポートされている構成	2 GB、4 GB、6 GB、8 GB、16 GB

ポートとコネクタ

表 5. ポートとコネクタ

外部：

ネットワーク	RJ45 ポート (1)
USB	<ul style="list-style-type: none">• USB 2.0 ポート (2)• USB 3.0 ポート (2)
オーディオ / ビデオ	<ul style="list-style-type: none">• HDMI 入力ポート (1)• オーディオライン出力ポート (1)• ヘッドセットポート (1)

表 6. ポートとコネクタ

内部：

M.2 カード	WLAN および Bluetooth 用 M.2 スロット (1)
---------	-------------------------------------

通信

表 7. 通信

イーサネット	システム基板に内蔵された 10/100 Mbp イーサネットコントローラ
Wireless (ワイヤレス)	<ul style="list-style-type: none">• Wi-Fi 802.11ac• Wi-Fi 802.11b/g/n• Bluetooth 4.0

ビデオ

表 8. ビデオの仕様

	内蔵	ディスクリート
コントローラ	プロセッサに内蔵	NVIDIA GeForce 920MX  メモ: お使いのグラフィックスカードで使用できる各ポートにモニターを接続することができます。このコンピューターに、最大 1 台のモニターを接続することができます。
メモリ	共有システムメモリ	2 GB GDDR5

オーディオ

表 9. オーディオ

コントローラ	Realtek ALC3661 Waves MaxxAudio Pro
スピーカー	2 台
スピーカー出力	<ul style="list-style-type: none">• 平均 - 3 W

	<ul style="list-style-type: none"> ピーク - 3.5 W
マイク	シングルデジタルマイク
ボリュームコントロール	プログラムメニュー

ストレージ

表 10. ストレージ

インタフェース	<ul style="list-style-type: none"> SATA 3 Gbps (オプティカルドライブの場合) ハードドライブ用 SATA 6 Gbps
ハードドライブ	2.5 インチドライブ (1)
オプティカルドライブ	9.5-mm DVD+/-RW ドライブ (オプション) (1)

メディアカードリーダー

表 11. メディアカードリーダー

タイプ	4-in-1 スロット (1)
サポートされるカード	<ul style="list-style-type: none"> SD カード マルチメディアカード (MMC) SDXC (SD Extended Capacity) カード SDHC (SD High Capacity) カード

ディスプレイ

表 12. ディスプレイ

タイプ	<ul style="list-style-type: none"> 23.8 インチ FHD タッチスクリーン 23.8 インチ FHD 非タッチスクリーン
解像度 (最大)	1920 x 1080
ピクセルピッチ	0.2745 mm x 0.2745 mm

高さ	317.40 mm (12.50 インチ)
幅	543 mm (21.38 インチ)
対角線	604.52 mm (23.80 インチ)
リフレッシュレート	60 Hz
制御	輝度は、ディスプレイ輝度増減ボタンで調整可能

カメラ

表 13. カメラ

解像度	<ul style="list-style-type: none"> 静止画像 : 0.92 メガピクセル 動画 : 最大 1280 x 720 (30 fps において)
対角視野角	74 度

スタンド

表 14. スタンド

	イーゼル	ベDESTAL
高さ	174.80 mm(6.88 インチ)	227.70 mm(8.96 インチ)
幅	120 mm (4.72 インチ)	205.60 mm (8.09 インチ)
奥行き	22.50 mm (0.89 インチ)	225.42 mm(8.87 インチ)
動作角度	12.5° ~ 45°	-5° ~ 30°

電源アダプタ

表 15. 電源アダプタ

タイプ	65 W	90 W
入力電圧		100 ~ 240 VAC
入力周波数		50 ~ 60 Hz

タイプ	65 W	90 W
入力電流 (最大)	1.70 A	2.50 A
出力電流 (連続)	3.34 A	4.62 A
定格出力電圧	19.50 VDC	
温度範囲 : 動作時	0°C ~ 40°C (32°F ~ 104°F)	
温度範囲 : 保管時	-40°C ~ 70°C (-40°F ~ 158°F)	

コンピュータ環境

空気汚染物質レベル : G1 (ISA-S71.04-1985 の定義による)

表 16. コンピュータ環境

	動作時	保管時
温度範囲	0 ~ 35°C (32 ~ 95°F)	-40 ~ 65°C (-40 ~ 149°F)
相対湿度 (最大)	10 ~ 90 % (結露しないこと)	0 ~ 95 % (結露しないこと)
振動 (最大) *	0.66 GRMS	1.30 GRMS
衝撃 (最大)	110 G [†]	160 G [‡]
高度 (最大)	-15.2 ~ 3048 m (-50 ~ 10,000 フィート)	-15.2 ~ 10,668 m (-50 ~ 35,000 フィート)

* ユーザー環境をシミュレートするランダム振動スペクトラムを使用して測定。

† ハードドライブの使用中に、2 ミリ秒のハーフサインパルスを使用して測定。

‡ ハードドライブヘッドが停止位置にある時に、2 ミリ秒のハーフサインパルスを使用して測定。

「困ったときは」と「デルへのお問い合わせ」

セルフヘルプリソース

セルフヘルプリソースを使ってデルの製品とサービスに関するヘルプ情報を取得できます。



表 17. セルフヘルプリソース

セルフヘルプリソース	リソースの場所
デルの製品とサービスに関する情報	www.dell.com
マイデルダウンロード	
ヒント	
サポートへのお問い合わせ	Windows の検索に、Contact Support と入力し、Enter を押します。
オペレーティングシステムのオンラインヘルプ	www.dell.com/support/windows www.dell.com/support/linux
トラブルシューティング情報、ユーザーズガイド、セットアップ方法、製品仕様、テクニカルサポートブログ、ドライバ、ソフトウェアのアップデートなどは、	www.dell.com/support
コンピュータのさまざまな問題に関するデルのナレッジベースの記事。	<ol style="list-style-type: none">1 www.dell.com/support にアクセスします。2 [検索] ボックスにトピックまたはキーワードを入力します。3 Search (検索) をクリックして、関連記事を取得します。

セルフヘルプリソース	リソースの場所
<p>お使いの製品について、次の情報を把握します。</p> <ul style="list-style-type: none"> • 製品仕様 • オペレーティングシステム • 製品のセットアップと使用 • データのバックアップ • トラブルシューティングと診断 • 工場出荷時の状態とシステムの復元 • BIOS 情報 	<p>www.dell.com/support/manuals の『<i>Me and My Dell</i> (私とマイデル)』を参照してください。</p> <p>お使いの製品に関する <i>Me and My Dell</i> (私とマイデル) を探すには、次のいずれかの方法で製品を特定します。</p> <ul style="list-style-type: none"> • Detect Product (製品を検出) を選択します。 • View Products (製品の表示) のドロップダウンメニューで製品を見つけます。 • 検索バーに、サービスタグ ナンバーまたはプロダクト IDを入力します。

デルへのお問い合わせ

販売、テクニカルサポート、カスタマーサービスに関するデルへのお問い合わせは、www.dell.com/contactdell を参照してください。

-  **メモ:** 各種サービスのご提供は国/地域や製品によって異なり、国/地域によってはご利用いただけないサービスもあります。
-  **メモ:** お使いのコンピュータがインターネットに接続されていない場合は、購入時の納品書、出荷伝票、請求書、またはデルの製品カタログで連絡先をご確認ください。