

Inspiron 24 3000

Configurazione e specifiche

Modello computer: Inspiron 24-3464
Modello normativo: W12C
Tipo normativo: W12C006



Messaggi di N.B., Attenzione e Avvertenza



N.B.: un messaggio N.B. (Nota Bene) indica informazioni importanti che contribuiscono a migliorare l'utilizzo del prodotto.



ATTENZIONE: Un messaggio di ATTENZIONE indica un danno potenziale all'hardware o la perdita di dati, e spiega come evitare il problema.



AVVERTENZA: Un messaggio di AVVERTENZA indica un rischio di danni materiali, lesioni personali o morte.

© 2016-2019 Dell Inc. o sue affiliate. Tutti i diritti riservati. Dell, EMC e gli altri marchi sono marchi commerciali di Dell Inc. o delle sue sussidiarie. Gli altri marchi possono essere marchi dei rispettivi proprietari.

2019 - 01

Rev. A01

Sommario

Impostare il computer..... 5

Creare un'unità di ripristino USB per Windows..... 10

Viste..... 11

Parte anteriore..... 11

Sinistra..... 12

Lato destro..... 13

Parte posteriore..... 14

Inclinazione..... 15

 Piedistallo a cavalletto..... 15

 Piedistallo a colonna..... 16

Specifiche..... 18

Dimensioni e peso..... 18

Informazioni di sistema..... 18

Memoria..... 19

Porte e connettori..... 19

Comunicazioni..... 20

Video..... 20

Audio..... 20

Archiviazione..... 21

Letto di schede multimediali..... 21

Schermo..... 21

Fotocamera..... 22

Supporto..... 22

Adattatore di alimentazione..... 23

Ambiente del computer..... 23

Come ottenere assistenza e contattare Dell..... 25
Risorse di self-help..... 25
Come contattare Dell.....26

Impostare il computer

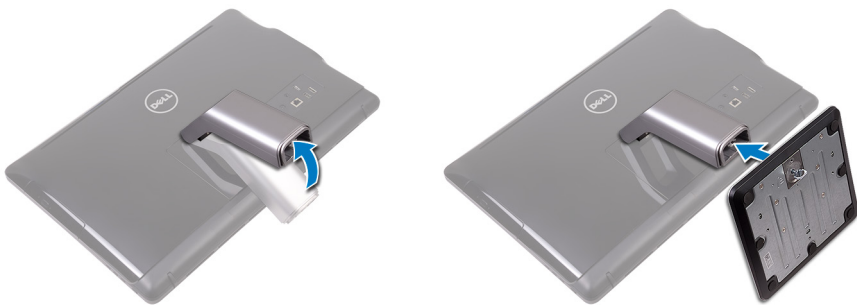


ATTENZIONE: Collocare il computer su una superficie morbida e pulita per evitare di graffiare lo schermo.

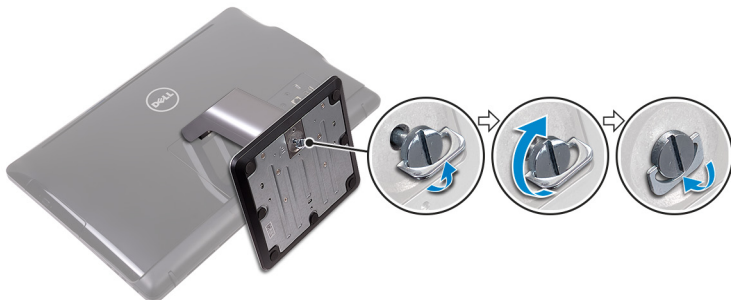
1 Impostare il piedistallo.

Piedistallo a colonna

a) Sollevare il supporto di montaggio e collegare la base.



b) Serrare la vite di fissaggio per fissare la base al supporto di montaggio.



Piedistallo a cavalletto

Sollevare il piedistallo.

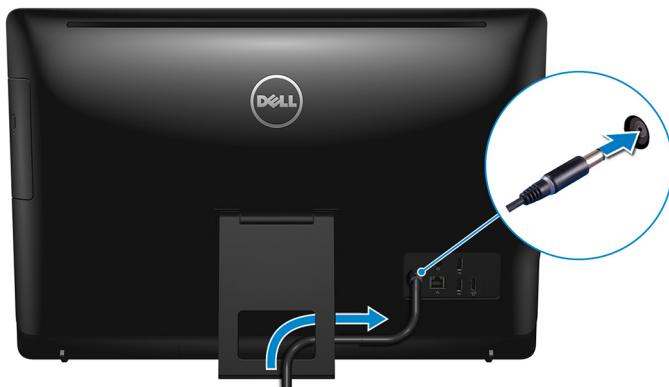


2 Impostare la tastiera e il mouse.

Consultare la documentazione fornita con la tastiera e il mouse.

- 3** Instradare il cavo di alimentazione attraverso la guida di instradamento sul piedistallo e collegare l'adattatore di alimentazione.

Piedistallo a cavalletto



Piedistallo a colonna



- 4 Premere il pulsante di alimentazione.



- 5 Completare l'installazione del sistema operativo.

Per Ubuntu:

Seguire le istruzioni visualizzate sullo schermo per completare la configurazione. Per ulteriori informazioni su installazione e configurazione di Ubuntu, consultare gli articoli della Knowledge Base [SLN151664](#) e [SLN151748](#) all'indirizzo www.dell.com/support.

Per Windows:

Seguire le istruzioni visualizzate sullo schermo per completare la configurazione. Durante la configurazione, Dell consiglia di:

- Connettersi a una rete per gli aggiornamenti di Windows.



N.B.: Se si sta effettuando la connessione a una rete senza fili protetta, immettere la password per l'accesso alla rete senza fili quando richiesto.


- Quando si è collegati a Internet, creare oppure accedere con un account Microsoft. Se non si è connessi a Internet, creare un account offline.
- Nella schermata **Supporto e protezione**, immettere le informazioni di contatto.

6 Individuare e utilizzare le app Dell dal menu Start di Windows (consigliato)

Tabella 1. Individuare le applicazioni di Dell

| Risorse | Descrizione |
|--|--|
|  | <p>My Dell</p> <p>Posizione centralizzata per le applicazioni principali di Dell, gli articoli di aiuto e altre informazioni importanti sul computer. L'utente può inoltre ottenere informazioni su stato della garanzia, accessori consigliati e aggiornamenti software, se disponibili.</p> |
|  | <p>SupportAssist</p> <p>Controlla in modo proattivo lo stato hardware e software del computer. Lo strumento SupportAssist OS Recovery consente di risolvere i problemi del sistema operativo. Per ulteriori informazioni, fare riferimento alla documentazione di SupportAssist all'indirizzo www.dell.com/support.</p> <p> N.B.: NOTA: In SupportAssist, fare clic sulla data di scadenza della garanzia per rinnovare o aggiornare la garanzia.</p> |
|  | <p>Dell Update</p> <p>Aggiorna il computer con correzioni critiche e i più recenti driver di dispositivo non appena disponibili. Per ulteriori informazioni su Dell Update, consultare l'articolo della knowledge base SLN305843 alla pagina www.dell.com/support.</p> |
|  | <p>Dell Digital Delivery</p> <p>Scaricare le applicazioni software, acquistate ma non preinstallate sul computer. Per ulteriori informazioni sull'uso di Dell Digital Delivery, consultare l'articolo della knowledge base 153764 alla pagina www.dell.com/support.</p> |

7 Creare l'unità di ripristino per Windows.

 **N.B.: Si consiglia di creare un'unità di ripristino per individuare e risolvere i potenziali problemi di Windows.**

Per ulteriori informazioni, vedere [Creazione di un'unità di ripristino USB per Windows](#).

Creare un'unità di ripristino USB per Windows

Creare un'unità di ripristino per individuare e risolvere i potenziali problemi di Windows. Un'unità memoria flash USB vuota con una capacità minima di 16 GB è richiesta per creare l'unità di ripristino.



N.B.: Questo processo può richiedere fino a un'ora.



N.B.: La procedura riportata di seguito può variare a seconda della versione di Windows installata. Fare riferimento al [sito Web del supporto Microsoft](#) per le istruzioni più recenti.

- 1 Collegare l'unità flash USB al computer.
- 2 Nella ricerca di Windows, digitare **Ripristino**.
- 3 Nei risultati della ricerca, fare clic su **Crea un'unità di ripristino**.
Viene visualizzata la finestra **Controllo account utente**.
- 4 Fare clic su **Sì** per continuare.
Verrà visualizzata la finestra **Unità di ripristino**.
- 5 Selezionare **Esegui il backup dei file di sistema sull'unità di ripristino** e fare clic su **Avanti**.
- 6 Selezionare l'**unità flash USB** e fare clic su **Avanti**.
Verrà visualizzato un messaggio che indica che tutti i dati presenti sull'unità Flash USB andranno persi.
- 7 Fare clic su **Crea**.
- 8 Fare clic su **Fine**.

Per ulteriori informazioni sulla reinstallazione di Windows utilizzando l'unità USB di ripristino; CONSULTARE la sezione *Risoluzione dei problemi* del *Manuale di servizio* del prodotto all'indirizzo www.dell.com/support/manuals.

Viste

Parte anteriore

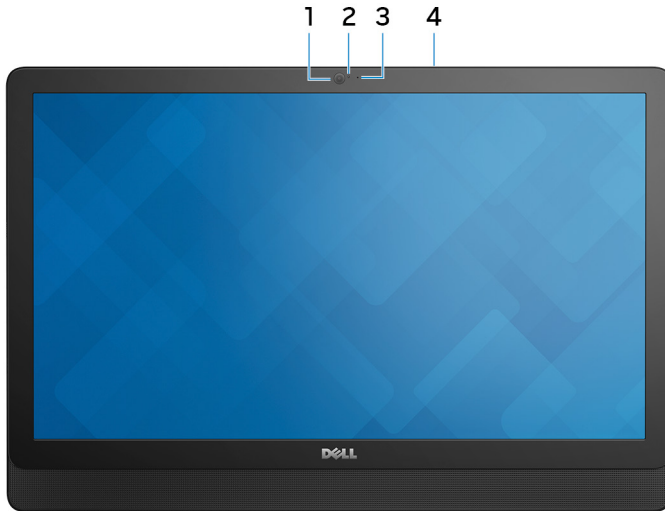


Figura 1. Vista anteriore

- 1 Fotocamera**
Consente di effettuare video chat, acquisire foto e registrare video.
- 2 Indicatore di stato della fotocamera**
Si accende quando la fotocamera è in uso.
- 3 Microfono (per il modello di tipo convenzionale)**
Fornisce ingresso audio digitale per registrazioni audio, chiamate vocali e così via.
- 4 Microfono (per il modello con schermo a sfioramento)**
Fornisce ingresso audio digitale per registrazioni audio, chiamate vocali e così via.

Sinistra

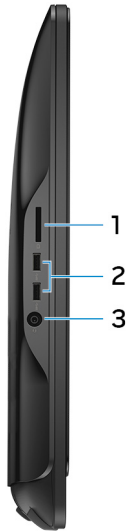


Figura 2. Vista lato sinistro

- 1 **Letttore di schede multimediali**
Consente di leggere da e scrivere su schede multimediali.
- 2 **Porte USB 3.0 (2)**
Collegare periferiche come le stampanti e i dispositivi di archiviazione esterni.
Offre velocità di trasferimento dei dati fino a 5 Gbps.
- 3 **Porta per cuffia auricolare**
Collegare una cuffia o una cuffia auricolare (cuffia e microfono combinati).

Lato destro



Figura 3. Vista lato destro

1 Unità ottica (opzionale)

Consente di leggere da e scrivere su CD e DVD.

2 Pulsanti di controllo della luminosità dello schermo (2)

Premere per aumentare o ridurre la luminosità dello schermo.

3 Pulsante di selezione sorgente di ingresso

Premere per selezionare la sorgente di ingresso video.

4 Pulsante di alimentazione

Accende o cambia lo stato di alimentazione del computer.

Premere per mettere il computer in stato di sospensione se è acceso.

Tenere premuto per 4 secondi per forzare l'arresto del computer.



N.B.: è possibile personalizzare il comportamento dell'Accensione in Opzioni risparmio energia. Per maggiori informazioni, consultare *Me and My Dell* (Io e il mio Dell) all'indirizzo www.dell.com/support/manuals.

Parte posteriore

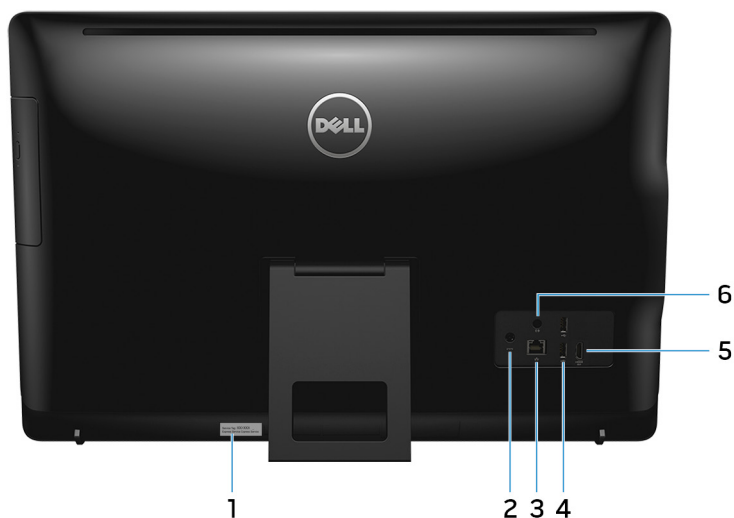


Figura 4. Vista posteriore

1 Etichetta Numero di servizio

Il Numero di servizio è un identificatore alfanumerico univoco che consente ai tecnici dell'assistenza di Dell di identificare i componenti hardware del computer e accedere alle informazioni sulla garanzia.

2 Porta dell'adattatore di alimentazione

Collegare un adattatore di alimentazione per fornire alimentazione al computer.

3 Porta di rete (con indicatori)

Collegare un cavo Ethernet (RJ45) da un router o un modem a banda larga per accedere alla rete o a Internet.

I due indicatori accanto al connettore indicano lo stato della connettività e l'attività di rete.

4 Porte USB 2.0 (2)

Collegare periferiche come le stampanti e i dispositivi di archiviazione esterni. Offre velocità di trasferimento dei dati fino a 480 Mbps.

5 Porta HDMI in entrata

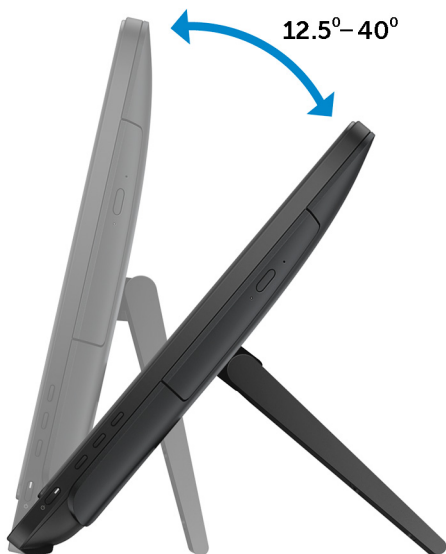
Collegare una console di gioco, un lettore Blu-ray o altri dispositivi abilitati HDMI-out.

6 **Porta audio in uscita**

Collegare le periferiche di uscita audio quali altoparlanti, amplificatori e così via.

Inclinazione

Piedistallo a cavalletto



Piedistallo a colonna





Specifiche

Dimensioni e peso

Tabella 2. Dimensioni e peso

| | | | |
|-------------------------------|--|----------------------------------|--------------------------|
| Altezza | <ul style="list-style-type: none">• Piedistallo a cavalletto: 385,33 mm (15,17 pollici)• Piedistallo a colonna: 440,33 mm (17,34 pollici) | | |
| Larghezza | 576,62 mm (22,70 pollici) | | |
| Profondità | Con piedistallo a cavalletto | Con piedistallo a colonna | Senza piedistallo |
| Schermo a sfioramento | 60,70 mm (2,39 pollici) | 205,00 mm (8,07 pollici) | 38,20 mm (1,50 pollici) |
| Schermo di tipo convenzionale | 61,80 mm (2,43 pollici) | 205,00 mm (8,07 pollici) | 39,30 mm (1,55 pollici) |
| Peso (massimo) | | | |
| Schermo a sfioramento | 8,36 kg (18,43 libbre) | | |
| Schermo di tipo convenzionale | 6,38 kg (14,07 libbre) | | |



N.B.: Il peso del portatile può variare a seconda della configurazione desiderata e della variabilità produttiva.

Informazioni di sistema

Tabella 3. Informazioni di sistema

| | |
|------------------|---|
| Modello computer | Inspiron 24-3464 |
| Processore | <ul style="list-style-type: none">• Intel Core i3-7100U di 7° generazione• Intel Core i5-7200U di 7° generazione |

| | |
|---------|--|
| | <ul style="list-style-type: none"> Processore Intel Pentium |
| Chipset | Integrato nel processore |

Memoria

Tabella 4. Memoria

| | |
|---------------------------|--------------------------------|
| Slot | Due slot SODIMM |
| Tipo | DDR4 |
| Velocità | Fino a 2133 MHz |
| Configurazioni supportate | 2 GB, 4 GB, 6 GB, 8 GB e 16 GB |

Porte e connettori

Tabella 5. Porte e connettori

Esterna:

| | |
|-------------|--|
| Rete | Una porta RJ45 |
| USB | <ul style="list-style-type: none"> Due porte USB 2.0 Due porte USB 3.0 |
| Audio/Video | <ul style="list-style-type: none"> Una porta HDMI in entrata Una porta con linea di uscita Una porta auricolare |

Tabella 6. Porte e connettori

Interna:

| | |
|-------------|-----------------------------------|
| Scheda M. 2 | Uno slot M.2 per WLAN e Bluetooth |
|-------------|-----------------------------------|


Comunicazioni

Tabella 7. Comunicazioni

| | |
|-------------------------|--|
| Ethernet | Controller Ethernet 10/100 Mbps integrato sulla scheda di sistema |
| Connettività senza fili | <ul style="list-style-type: none">• Wi-Fi 802.11 ac• Wi-Fi 802.11 b/g/n• Bluetooth 4.0 |

Video

Tabella 8. Specifiche video

| | Integrato | Discreta |
|------------|------------------------------|---|
| Controller | Integrato nel processore | NVIDIA GeForce 920MX  N.B.: È possibile collegare un monitor a ciascuna porta disponibile sulla scheda grafica. È possibile collegare massimo un monitor su questo computer. |
| Memoria | Memoria di sistema condivisa | GDDR5 da 2 GB |

Audio

Tabella 9. Audio

| | |
|---------------------|--|
| Controller | Realtek ALC3661 Waves MaxxAudio Pro |
| Altoparlanti | Due |
| Uscita altoparlante | <ul style="list-style-type: none">• Media: 3 W |

| | |
|------------------|--|
| | <ul style="list-style-type: none"> • Picco: 3,5 W |
| Microfono | Microfono digitale singolo |
| Controlli volume | Menu programma |

Archiviazione

Tabella 10. Archiviazione

| | |
|--------------|--|
| Interfaccia | <ul style="list-style-type: none"> • SATA 3 Gbps per unità ottica • SATA 6 Gbps per disco rigido |
| Disco rigido | Un'unità da 2,5 pollici |
| Unità ottica | Un'unità DVD+/-RW da 9,5 mm (opzionale) |

Lettore di schede multimediali

Tabella 11. Lettore di schede multimediali

| | |
|-------------------|---|
| Tipo | Uno slot 4-in-1 |
| Schede supportate | <ul style="list-style-type: none"> • Scheda SD • MultiMediaCard (MMC) • Scheda SD Extended Capacity (SDXC) • Scheda SD High Capacity (SDHC) |

Schermo

Tabella 12. Schermo

| | |
|--------------------|--|
| Tipo | <ul style="list-style-type: none"> • Schermo FHD a sfioramento da 23,8 pollici • Schermo FHD non a sfioramento da 23,8 pollici |
| Risoluzione (max.) | 1920 x 1080 |
| Passo pixel | 0,2745 mm x 0,2745 mm |

| | |
|---------------------------|--|
| Altezza | 317,40 mm (12,50 pollici) |
| Larghezza | 543 mm (21,38 pollici) |
| Diagonale | 604,52 mm (23,80 pollici) |
| Frequenza d'aggiornamento | 60 Hz |
| Controlli | Il livello di luminosità può essere controllato tramite gli appositi pulsanti Aumenta/Diminuisci luminosità dello schermo. |

Fotocamera

Tabella 13. Fotocamera

| | |
|-------------------------------------|--|
| Risoluzione | <ul style="list-style-type: none"> • Immagine fissa: 0,92 megapixel • Video: 1280 x 720 a 30 fps (massimo) |
| Angolo di visualizzazione diagonale | 74 gradi |

Supporto

Tabella 14. Supporto

| | Cavalletto | Colonna |
|------------------|--------------------------|--------------------------|
| Altezza | 174,80 mm (6,88 pollici) | 227,70 mm (8,96 pollici) |
| Larghezza | 120 mm (4,72 pollici) | 205,60 mm (8,09 pollici) |
| Profondità | 22,50 mm (0,89 pollici) | 225,42 mm (8,87 pollici) |
| Angolo operativo | 12,5° – 45° | Da 5 °C a 30 °C |

Adattatore di alimentazione

Tabella 15. Adattatore di alimentazione

| Tipo | 65 W | 90 W |
|--|--|-------------|
| Tensione d'ingresso | Da 100 V c.a. a 240 V c.a. | |
| Frequenza d'entrata | da 50 Hz a 60 Hz | |
| Corrente d'ingresso (massima) | 1,70 A | 2,50 A |
| Corrente di uscita (continua) | 3,34 A | 4,62 A |
| Tensione nominale di uscita | 19,50 V c.c. | |
| Intervallo di temperatura: in funzione | Da 0 °C a 40 °C (da 32 °F a 104 °F) | |
| Intervallo di temperatura: archiviazione | Da -40 °C a 70 °C (da -40 °F a 158 °F) | |

Ambiente del computer

Livello di sostanze contaminanti trasmesse per via aerea: G1 come definito da ISA-S71.04-1985

Tabella 16. Ambiente del computer

| | In funzione | Archiviazione |
|----------------------------|------------------------------------|--|
| Intervallo di temperatura | Da 0 °C a 35 °C (da 32 °F a 95 °F) | Da -40 °C a 65 °C (da -40 °F a 149 °F) |
| Umidità relativa (massima) | Dal 10% al 90% (senza condensa) | Dallo 0% al 95% (senza condensa) |
| Vibrazione (massima)* | 0,66 GRMS | 1,30 GRMS |
| Urto (massimo): | 110 G [†] | 160 G [‡] |

| | In funzione | Archiviazione |
|--------------------------|--|--|
| Altitudine (massima): | Da -15,2 m a 3048 m (da -50 piedi a 10.000 piedi) | Da -15,2 m a 10.668 m (da -50 piedi a 35.000 piedi) |

* Misurata utilizzando uno spettro a vibrazione casuale che simula l'ambiente dell'utente.

† Misurato utilizzando un impulso semisinusoidale di 2 ms quando il disco rigido è in uso.



‡ Misurato utilizzando un impulso semisinusoidale di 2 ms quando la testina del disco rigido è in posizione di riposo.

Come ottenere assistenza e contattare Dell

Risorse di self-help

È possibile richiedere informazioni e assistenza su prodotti e servizi Dell mediante l'utilizzo delle seguenti risorse self-help:

Tabella 17. Risorse di self-help

| Risorse di self-help | Posizione delle risorse |
|--|---|
| Informazioni su prodotti e servizi Dell | www.dell.com |
| My Dell |  |
| Suggerimenti |  |
| Contattare il supporto | In Windows Search, digitare Help and Support, quindi premere INVIO. |
| Guida in linea per il sistema operativo | www.dell.com/support/windows www.dell.com/support/linux |
| Informazioni su risoluzione dei problemi, manuali utente, istruzioni di installazione, specifiche del prodotto, blog di assistenza tecnica, driver, aggiornamenti software e così via. | www.dell.com/support |
| Articoli della Knowledge Base di Dell su una vasta gamma di problematiche relative al computer. | <ol style="list-style-type: none">1 Accedere al sito Web www.dell.com/support.2 Digitare l'oggetto o la parola chiave nella casella Search (Cerca).3 Fare clic su Search (Cerca) per visualizzare gli articoli correlati. |

| Risorse di self-help | Posizione delle risorse |
|---|--|
| <p>Risalire alle seguenti informazioni relative al prodotto:</p> <ul style="list-style-type: none"> • Specifiche del prodotto • Sistema operativo • Installazione e utilizzo del prodotto • Backup dei dati • Diagnostica e risoluzione dei problemi • Ripristino del sistema e delle impostazioni di fabbrica • Informazioni sul BIOS | <p>Consultare <i>Me and My Dell</i> (Io e il mio Dell) all'indirizzo Web www.dell.com/support/manuals.</p> <p>Per individuare l'area <i>Me and My Dell</i> (Io e il mio Dell) pertinente, identificare il proprio prodotto in uno dei seguenti modi:</p> <ul style="list-style-type: none"> • Selezionare Detect Product (Rileva prodotto). • Individuare il prodotto tramite il menu a discesa in View Products (Visualizza prodotti). • Immettere il Numero di servizio o l'ID prodotto nella barra di ricerca. |

Come contattare Dell

Per contattare Dell per problemi relativi a vendita, supporto tecnico o servizio clienti, visitare il sito Web www.dell.com/contactdell.

 **N.B.: La disponibilità varia in base al Paese/all'area geografica e al prodotto, e alcuni servizi possono non essere disponibili nel proprio Paese/nella propria area geografica.**

 **N.B.: Se non si dispone di una connessione Internet attiva, è possibile recuperare i recapiti su ricevuta d'acquisto, distinta di imballaggio, fattura o catalogo dei prodotti Dell.**