

Inspiron 24 3000

Caractéristiques et configuration

Modèle d'ordinateur: Inspiron 24-3464
Modèle réglementaire: W12C
Type réglementaire: W12C006



Remarques, précautions et avertissements



REMARQUE : Une **REMARQUE** indique des informations importantes qui peuvent vous aider à mieux utiliser votre produit.



PRÉCAUTION : Une **PRÉCAUTION** indique un risque d'endommagement du matériel ou de perte de données et vous indique comment éviter le problème.



AVERTISSEMENT : Un **AVERTISSEMENT** indique un risque d'endommagement du matériel, de blessures corporelles ou même de mort.

© 2016-2019 Dell Inc. ou ses filiales. Tous droits réservés. Dell, EMC et les autres marques commerciales mentionnées sont des marques de Dell Inc. ou de ses filiales. Les autres marques peuvent être des marques commerciales de leurs propriétaires respectifs.

2019 - 01

Rév. A01

Table des matières

Configurez votre ordinateur.....	5
Créez un lecteur de récupération USB pour Windows.....	10
Vues.....	11
Avant.....	11
Gauche.....	12
Droite.....	13
Arrière.....	14
Inclinaison.....	15
Support.....	15
Socle.....	16

Caractéristiques.....	18
Dimensions et poids.....	18
Informations sur le système.....	18
Mémoire.....	19
Ports et connecteurs.....	19
Communications.....	20
Vidéo.....	20
Audio.....	20
Stockage.....	21
Lecteur de cartes mémoires.....	21
Écran.....	21
Webcam.....	22
Socle.....	22
Adaptateur d'alimentation.....	23
Environnement de l'ordinateur.....	23
Obtenir de l'aide et contacter Dell.....	25
Ressources d'aide en libre-service.....	25
Contacter Dell.....	26

Configurez votre ordinateur

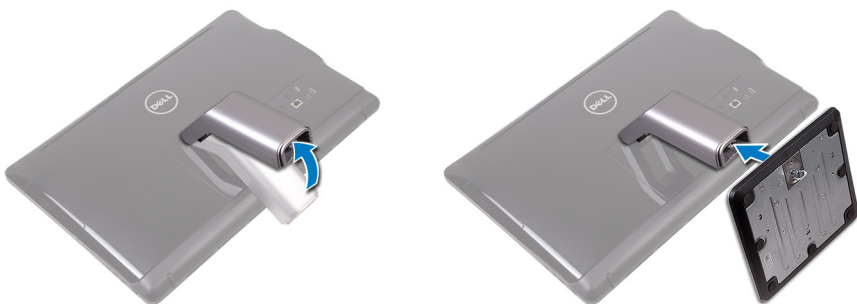


PRÉCAUTION : placez l'ordinateur sur une surface douce et propre pour éviter de rayer l'affichage.

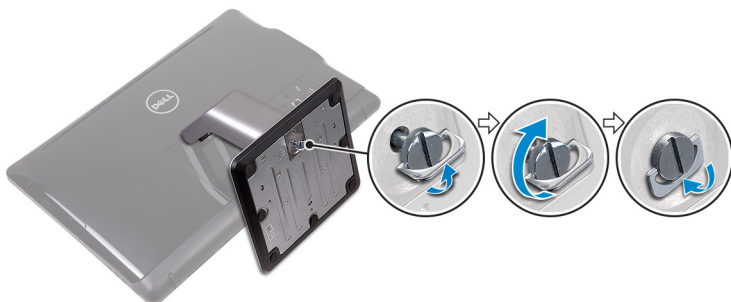
1 Installez le socle.

Socle (pied)

a) Soulevez l'élevateur de socle et attachez la base.



b) Serrez la vis imperdable pour fixer la base à l'élevateur de socle.



Socle (chevalet)

Soulevez le support.

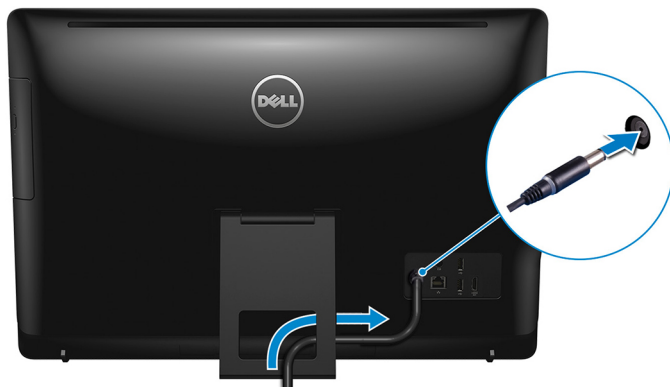


2 Configurez le clavier et la souris.

Reportez-vous à la documentation livrée avec le clavier et la souris.

- 3 Faites passer le câble d'alimentation par le guide d'acheminement situé sur le socle et connectez l'adaptateur d'alimentation.

Socle (chevalet)



Socle (pied)



- 4 Appuyez sur le bouton d'alimentation.



- 5 Terminez la configuration du système d'exploitation.

Pour Ubuntu :

Suivez les instructions qui s'affichent à l'écran pour terminer la configuration. Pour en savoir plus sur l'installation et la configuration du système Ubuntu, consultez les articles de la base de connaissances [SLN151664](#) et [SLN151748](#) à l'adresse www.dell.com/support.

Pour Windows :

Suivez les instructions qui s'affichent à l'écran pour terminer la configuration. Lors de la configuration, Dell recommande les étapes suivantes :

- Connectez-vous à un réseau pour obtenir les mises à jour Windows.



REMARQUE : Si vous vous connectez à un réseau sans fil sécurisé, saisissez le mot de passe d'accès au réseau sans fil lorsque vous y êtes invité.

- Si vous êtes connecté à Internet, connectez-vous avec un compte Microsoft ou créez-en un. Si vous n'êtes pas connecté à Internet, créez un compte hors ligne.
- Dans l'écran **Support and Protection (Support et protection)**, entrez vos coordonnées.

- 6 Repérez et utilisez les applications Dell depuis le menu Démarrer de Windows (Recommandé).

Tableau 1. Localisez les applications Dell

Ressources	Description
	<p>My Dell</p> <p>Emplacement centralisé pour les applications Dell clés, articles d'aide, et autres informations importantes relatives à votre ordinateur. Il vous informe également sur l'état de la garantie, les accessoires recommandés, et les mises à jour logicielles, si disponibles.</p>
	<p>SupportAssist</p> <p>Vérifie proactivement l'état de fonctionnement du matériel et des logiciels de votre ordinateur. L'outil SupportAssist OS Recovery dépanne les problèmes relatifs au système d'exploitation. Pour en savoir plus, voir la documentation SupportAssist à l'adresse www.dell.com/support.</p> <p>REMARQUE : Dans SupportAssist, cliquez sur la date d'expiration de la garantie pour renouveler ou mettre à niveau votre garantie.</p>
	<p>Dell Update</p> <p>Mettez à jour votre ordinateur avec les correctifs critiques et les pilotes de périphériques les plus récents, dès qu'ils sont disponibles. Pour en savoir plus sur l'utilisation de Dell Update, consultez l'article de la base de connaissances SLN305843 à l'adresse www.dell.com/support.</p>
	<p>Dell Digital Delivery</p> <p>Téléchargez des applications logicielles, achetées mais non pré-installées sur votre ordinateur. Pour en savoir plus sur l'utilisation de Dell Digital Delivery, consultez l'article de la base de connaissances 153764 à l'adresse www.dell.com/support.</p>

- 7 Créez un lecteur de récupération pour Windows.


REMARQUE : Il est recommandé de créer un lecteur de récupération pour dépanner et résoudre les problèmes qui peuvent se produire avec Windows.

Pour plus d'informations, voir la section [Créez un lecteur de récupération USB pour Windows](#).

Créez un lecteur de récupération USB pour Windows

Créez un lecteur de récupération pour dépanner et résoudre les problèmes qui peuvent se produire avec Windows. Pour créer le lecteur de récupération, vous devez utiliser une clé USB vide disposant d'une capacité minimale de 16 Go.

 **REMARQUE :** Cette opération peut prendre jusqu'à une heure.

 **REMARQUE :** Les étapes suivantes peuvent varier en fonction de la version de Windows installée. Reportez-vous au [site de support Microsoft](#) pour obtenir les instructions les plus récentes.

- 1 Connectez la clé USB à votre ordinateur.
- 2 Dans la Recherche Windows, entrez `Recovery` (Récupération).
- 3 Dans les résultats de la recherche, cliquez sur **Create a recovery drive (Créer un lecteur de récupération)**.
L'écran **User Account Control (Contrôle de compte d'utilisateur)** s'affiche.
- 4 Cliquez sur **Yes (Oui)** pour continuer.
La fenêtre **Recovery Drive (Lecteur de récupération)** s'affiche.
- 5 Sélectionnez **Back up system files to the recovery drive (Sauvegarder les fichiers système sur le lecteur de récupération)** et cliquez sur **Next (Suivant)**.
- 6 Sélectionnez **USB flash drive (Clé USB)** et cliquez sur **Next (Suivant)**.
Un message s'affiche, indiquant que toutes les données présentes sur la clé USB seront effacées.
- 7 Cliquez sur **Create (Créer)**.
- 8 Cliquez sur **Finish (Terminer)**.

Pour plus d'informations sur la réinstallation de Windows à l'aide du lecteur de récupération USB, reportez-vous à la section *Dépannage* du *Manuel de maintenance* de votre produit à l'adresse www.dell.com/support/manuals.

Vues

Avant



Figure 1. Vue avant

- 1 Webcam**
Permet de passer des appels vidéo, de prendre des photos et d'enregistrer des vidéos.
- 2 Voyant d'état de la webcam**
S'allume lorsque la webcam est en cours d'utilisation.
- 3 Micro (pour modèle à écran non tactile)**
Permet de capturer du son numérique pour effectuer des enregistrements audio, passer des appels vocaux, etc.
- 4 Micro (pour modèle à écran tactile)**
Permet de capturer du son numérique pour effectuer des enregistrements audio, passer des appels vocaux, etc.

Gauche

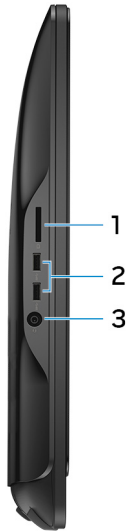


Figure 2. Vue de gauche

1 Lecteur de carte multimédia

Permet de lire et d'écrire des données sur des cartes mémoires.

2 Ports USB 3.0 (2)

Connectez des périphériques tels que des périphériques de stockage externe et des imprimantes. Bénéficiez de vitesses de transfert des données allant jusqu'à 5 Gbit/s.

3 Port casque

Permet de connecter des écouteurs ou un casque (combiné écouteurs/microphone).

Droite



Figure 3. Vue de droite

1 **Lecteur optique (en option)**

Permet de lire et d'écrire des données sur des CD et DVD.

2 **Boutons de contrôle de la luminosité de l'écran (2)**

Appuyez pour augmenter ou diminuer la luminosité de l'écran.

3 **Bouton de sélection de la source d'entrée**

Appuyez pour sélectionner la source d'entrée vidéo.

4 **Bouton d'alimentation**

Allume votre ordinateur ou modifie l'état d'alimentation de votre ordinateur.

Appuyez sur ce bouton pour mettre l'ordinateur en veille s'il est allumé.

Appuyez sur ce bouton et maintenez-le enfoncé pendant 4 secondes pour forcer l'arrêt de l'ordinateur.



REMARQUE : Vous pouvez personnaliser le bouton d'alimentation dans les Options d'alimentation. Pour plus d'informations, voir *Me and My Dell* (Mon Dell et moi) à l'adresse www.dell.com/support/manuals.

Arrière

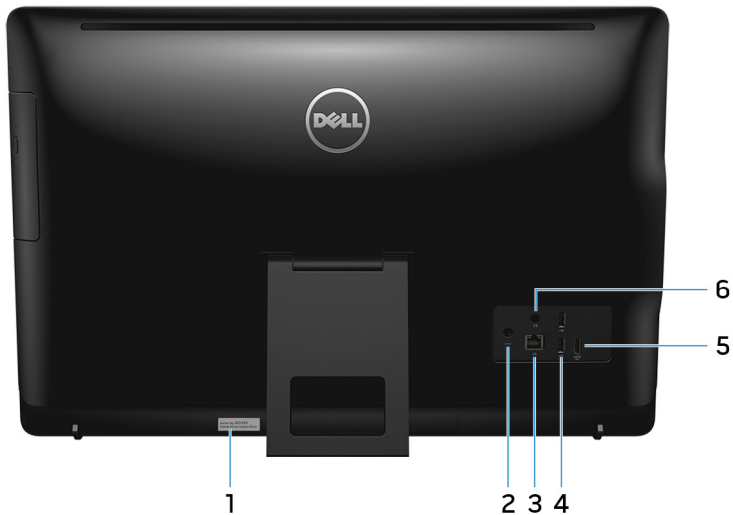


Figure 4. Vue arrière

1 Étiquette du numéro de série

Le numéro de série est un identifiant alphanumérique unique qui permet aux techniciens de maintenance Dell d'identifier les composants matériels de votre ordinateur et d'accéder aux informations de garantie.

2 Port de l'adaptateur d'alimentation

Permet de brancher un adaptateur d'alimentation pour pouvoir mettre votre ordinateur sous tension.

3 Port réseau (avec voyants)

Permet de connecter un câble Ethernet (RJ45) d'un routeur ou d'un modem haut débit pour accéder au réseau ou à Internet.

Les deux voyants près du connecteur signalent l'état de la connectivité et l'activité réseau.

4 Ports USB 2.0 (2)

Connectez des périphériques tels que des périphériques de stockage externe et des imprimantes. Fournit des vitesses de transfert des données jusqu'à 480 Mbit/s.

5 **Port d'entrée HDMI**

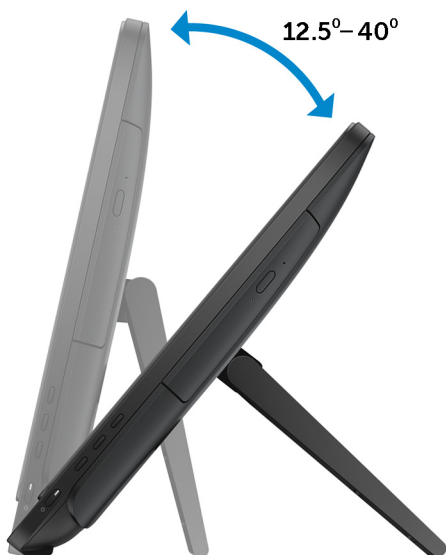
Permet de connecter une console de jeu, un lecteur Blu-ray ou tout autre périphérique HDMI.

6 **Port de sortie audio**

Permet de connecter des périphériques de sortie audio telles que des haut-parleurs, amplificateurs, etc.

Inclinaison

Support



Socle





Caractéristiques

Dimensions et poids

Tableau 2. Dimensions et poids

Hauteur	<ul style="list-style-type: none">Support : 385,33 mm (15,17 pouces)Socle : 440,33 mm (17,34 pouces)		
Largeur	576,62 mm (22,70 pouces)		
Profondeur	Avec support	Avec socle	Sans socle
Écran tactile	60,70 mm (2,39 pouces)	205,00 mm (8,07 pouces)	38,20 mm (1,50 pouce)
Écran non tactile	61,80 mm (2,43 pouces)	205,00 mm (8,07 pouces)	39,30 mm (1,55 pouce)
Poids (maximal)			
Écran tactile	8,36 kg (18,43 livres)		
Écran non tactile	6,38 kg (14,07 livres)		



REMARQUE : Le poids de votre ordinateur portable varie en fonction de la configuration commandée et de divers facteurs liés à la fabrication.

Informations sur le système

Tableau 3. Informations sur le système

Modèle de l'ordinateur	Inspiron 24-3464
Processeur	<ul style="list-style-type: none">Intel Core i3-7100U de 7e générationIntel Core i5-7200U de 7e générationProcesseur Intel Pentium
Chipset (jeu de puces)	Intégré au processeur

Mémoire

Tableau 4. Mémoire

Logements	Deux emplacements SODIMM
Type	DDR4
Vitesse	Jusqu'à 2 133 MHz
Configurations prises en charge	2 Go, 4 Go, 6 Go, 8 Go et 16 Go

Ports et connecteurs

Tableau 5. Ports et connecteurs

Externes :

Réseau	Un port RJ45
USB	<ul style="list-style-type: none">• Deux ports USB 2.0• Deux ports USB 3.0
Audio/ vidéo	<ul style="list-style-type: none">• Un port d'entrée HDMI• Un port de sortie audio• Un port pour casque

Tableau 6. Ports et connecteurs

Internes :

Carte au format M.2	Un emplacement au format M.2 pour carte combinée WLAN et Bluetooth
---------------------	--


Communications

Tableau 7. Communications

Ethernet	Contrôleur Ethernet 10/100 Mbit/s intégré à la carte système
Sans fil	<ul style="list-style-type: none">• Wi-Fi 802.11ac• Wi-Fi 802.11b/g/n• Bluetooth 4.0

Vidéo

Tableau 8. Caractéristiques vidéo

	Intégrée	Dédiée
Contrôleur	Intégré au processeur	NVIDIA GeForce 920MX  REMARQUE : Vous pouvez connecter un moniteur sur chaque port disponible de votre carte graphique. Vous pouvez connecter jusqu'à un moniteur sur cet ordinateur.
Mémoire	Mémoire système partagée	2 Go de mémoire GDDR5

Audio

Tableau 9. Audio

Contrôleur	Realtek ALC3661 avec Waves MaxxAudio Pro
Haut-parleurs	Deux

Sortie haut-parleurs	<ul style="list-style-type: none"> • Moyenne : 3 W • Pic : 3,5 W
Microphone	Microphone numérique unique
Réglages du volume	Menus du programme

Stockage

Tableau 10. Stockage

Interface	<ul style="list-style-type: none"> • SATA 3 Go/s pour lecteur optique • SATA 6 Go/s pour disque dur
Disque dur	Un disque de 2,5 pouces
Lecteur optique	Un lecteur DVD+/-RW de 9,5 mm (en option)

Lecteur de cartes mémoires

Tableau 11. Lecteur de cartes mémoires

Type	Un emplacement 4-en-1
Cartes compatibles	<ul style="list-style-type: none"> • Carte SD • Carte MMC (MultiMediaCard) • Carte SD de capacité étendue (SDXC) • Carte SD de haute capacité (SDHC)

Écran

Tableau 12. Écran

Type	<ul style="list-style-type: none"> • Écran tactile Full HD 23,8 pouces • Écran non tactile Full HD 23,8 pouces
Résolution (maximale)	1920 x 1080
Pas de pixel	0,2745 mm x 0,2745 mm

Hauteur	317,40 mm (12,50 pouces)
Largeur	543 mm (21,38 pouces)
Diagonale	604,52 mm (23,80 pouces)
Taux de rafraîchissement	60 Hz
Commandes	La luminosité peut être ajustée à l'aide du bouton d'augmentation/ diminution de la luminosité de l'écran

Webcam

Tableau 13. Webcam

Résolution	<ul style="list-style-type: none"> Image fixe : 0,92 mégapixel Vidéo : 1280 x 720 à 30 ips (au maximum)
Angle de vue diagonal	74 degrés

Socle

Tableau 14. Socle

	Support	Socle
Hauteur	174,80 mm (6,88 pouces)	227,70 mm (8,96 pouces)
Largeur	120 mm (4,72 pouces)	205,60 mm (8,09 pouces)
Profondeur	22,50 mm (0,89 pouce)	225,42 mm (8,87 pouces)
Angle de fonctionnement	12,5 à 45 °	-5 à 30 °

Adaptateur d'alimentation

Tableau 15. Adaptateur d'alimentation

Type	65 W	90 W
Tension d'entrée		100 à 240 V en CA
Fréquence d'entrée		50 à 60 Hz
Courant d'entrée (maximal)	1,70 A	2,50 A
Courant de sortie (en continu)	3,34 A	4,62 A
Tension de sortie nominale		19,50 V en CC
Plage de températures : en fonctionnement		De 0 à 40 °C (de 32 à 104 °F)
Plage de températures : stockage		-40 à 70 °C (-40 à 158 °F)

Environnement de l'ordinateur

Niveau de contaminants atmosphériques : G1 selon la norme ISA-S71.04-1985

Tableau 16. Environnement de l'ordinateur

	En fonctionnement	Stockage
Plage de températures	De 0 à 35 °C (de 32 à 95 °F)	De -40 à 65 °C (de -40 à 149 °F)
Humidité relative (maximale)	10 à 90 % (sans condensation)	0 à 95 % (sans condensation)
Vibrations (maximales)*	0,66 Grms	1,30 Grms
Choc (maximal)	110 G [†]	160 G [†]
Altitude (maximale)	-15,2 à 3 048 m (-50 pieds à 10 000 pieds)	-15,2 à 10 668 m (-50 pieds à 35 000 pieds)

* Mesurées à l'aide d'un spectre de vibrations aléatoire simulant l'environnement utilisateur.

† Mesurées en utilisant une impulsion semi-sinusoidale de 2 ms lorsque le disque dur est en cours d'utilisation.



‡ Mesurées en utilisant une impulsion semi-sinusoidale de 2 ms lorsque la tête de lecture du disque dur est en position de repos.

Obtenir de l'aide et contacter Dell

Ressources d'aide en libre-service

Vous pouvez obtenir des informations et de l'aide sur les produits et services Dell en utilisant ces ressources en libre-service :

Tableau 17. Ressources d'aide en libre-service

Ressources d'aide en libre-service	Emplacement des ressources
Informations sur les produits et services Dell	www.dell.com
My Dell	
Conseils	
Contactez le support	Dans la recherche Windows, saisissez <code>Contact Support</code> , et appuyez sur <code>Entrée</code> .
Aide en ligne concernant le système d'exploitation	www.dell.com/support/windows www.dell.com/support/linux
Informations de dépannage, manuels utilisateur, instructions sur l'installation, caractéristiques des produits, blogs d'aide technique, pilotes, mises à jour logicielles, etc.	www.dell.com/support
Articles de la base de connaissances Dell pour traiter différents problèmes liés à l'ordinateur.	<ol style="list-style-type: none">1 Rendez-vous sur www.dell.com/support.2 Saisissez l'objet ou le mot-clé dans la zone de Recherche.

Ressources d'aide en libre-service

Emplacement des ressources

Trouvez et découvrez les informations suivantes à propos de votre produit :

- Caractéristiques du produit
- Système d'exploitation
- Configuration et utilisation de votre produit
- Sauvegarde des données
- Dépannage et diagnostics
- Restauration du système et des paramètres d'usine
- Informations sur le BIOS

- 3 Cliquez sur **Search (Rechercher)** pour obtenir les articles connexes.

Voir *Me and My Dell (Mon Dell et moi)* sur le site www.dell.com/support/manuals.

Pour localiser la section *Me and My Dell (Mon Dell et moi)* relative à votre produit, identifiez votre produit en utilisant l'un des moyens suivants :

- Sélectionnez **Detect Product (Détecter le produit)**.
- Sélectionnez votre appareil dans le menu déroulant sous **View Products (Afficher les produits)**.
- Entrez le **Service Tag number** (Numéro de série) ou **Product ID** (ID de produit) dans la barre de recherche.

Contacteur Dell

Pour contacter Dell pour des questions commerciales, d'assistance technique ou de service à la clientèle, consultez le site www.dell.com/contactdell.



REMARQUE : Les disponibilités varient selon le pays et la région, certains services peuvent être indisponibles dans votre pays/région.



REMARQUE : Si vous ne disposez pas d'une connexion Internet, vous pouvez utiliser les coordonnées figurant sur votre facture d'achat, votre bordereau de livraison, votre facture ou dans le catalogue de produits Dell.