

Inspiron 24 3000

Asetukset ja tekniset tiedot

Tietokonemalli: Inspiron 24-3464
Säädösten mukainen malli: W12C
Säädösten mukainen tyyppi: W12C006



Huomautukset, varoitukset ja vaarat



HUOMAUTUS: HUOMAUTUKSET ovat tärkeitä tietoja, joiden avulla voit käyttää tuotetta entistä paremmin.



VAROITUS: VAROITUKSET kertovat tilanteista, joissa laitteisto voi vahingoittua tai joissa tietoja voidaan menettää. Niissä kerrotaan myös, miten nämä tilanteet voidaan välttää.



VAARA: VAARAILMOITUKSET kertovat tilanteista, joihin saattaa liittyä omaisuusvahinkojen, loukkaantumisen tai kuoleman vaara.

© 2016-2019 Dell Inc. tai sen tytäryritykset. Kaikki oikeudet pidätetään. Dell, EMC ja muut tavaramerkit ovat Dell Inc:in tai sen tytäryritysten tavaramerkkejä. Muut tavaramerkit voivat olla omistajiensa tavaramerkkejä.

2019 - 01

Tark. A01

Sisällysluettelo

| | |
|---|-----------|
| Tietokoneen asentaminen..... | 5 |
| Windows-USB-palautusaseman luominen..... | 10 |
| Näkymät..... | 11 |
| Edessä..... | 11 |
| Vasen..... | 12 |
| Oikea..... | 13 |
| Takana..... | 14 |
| Kaltevuus..... | 15 |
| Vinotuki..... | 15 |
| Alusta..... | 16 |
| Tekniset tiedot..... | 18 |
| Mitat ja paino..... | 18 |
| Järjestelmätiedot..... | 18 |
| Muisti..... | 19 |
| Portit ja liittimet..... | 19 |
| Tiedonsiirto..... | 19 |
| Video..... | 20 |
| Ääni..... | 20 |
| Säilytyksessä..... | 20 |
| Muistikortinlukija..... | 21 |
| Näyttö..... | 21 |
| Kamera..... | 22 |
| Jalusta..... | 22 |
| Verkkolaite..... | 22 |
| Tietokoneympäristö..... | 23 |

| | |
|--|-----------|
| Avun saaminen ja Dellin yhteystiedot..... | 24 |
| Tee-se-itse-resurssit..... | 24 |
| Dellin yhteystiedot..... | 25 |

Tietokoneen asentaminen

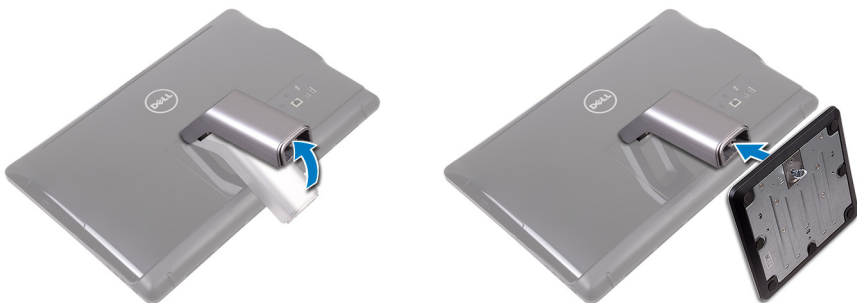


VAROITUS: Aseta tietokone tasaiselle, pehmeälle ja puhtaalle pinnalle, jotta näyttö ei naarmuunnu.

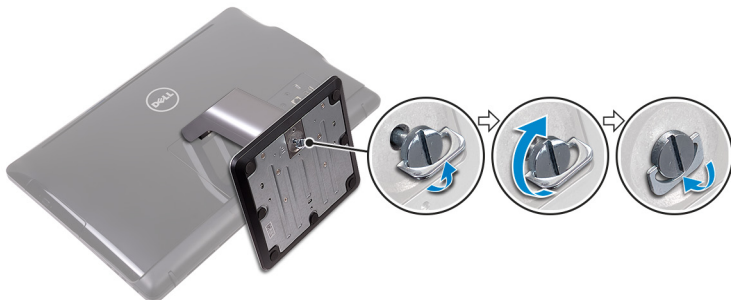
1 Asenna tuki.

Alusta

a) Nosta tuen nostinta ja kiinnitä alusta.



b) Kiinnitä jalustan pohja jalustan nostimeen kiristämällä ankkuriruuvi.



Vinotuki

Nosta tukea.

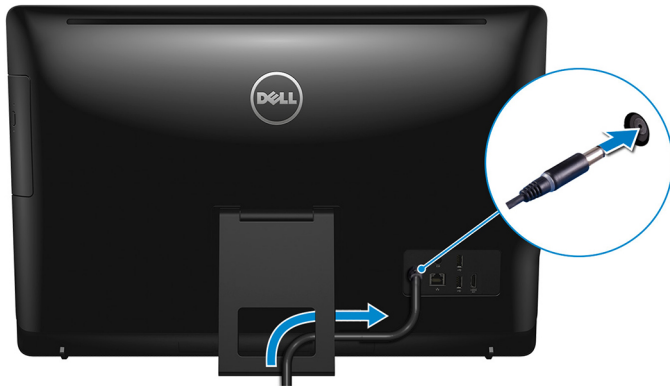


2 Asenna näppäimistö ja hiiri.

Viittaa näppäimistön ja hiiren mukana tulleeseen dokumentaatioon.

- 3 Vedä virtakaapeli jalustan reititysohjaimen läpi ja kytke verkkolaite.

Vinotuki



Alusta



- 4 Paina virtapainiketta.



- 5 Suorita käyttöjärjestelmän asennus loppuun.

Ubuntu:

Suorita asennus loppuun noudattamalla näytön ohjeita. Lisätietoa Ubuntuun asentamisesta ja määrittämisestä on tietokannan artikkeleissa [SLN151664](#) ja [SLN151748](#) osoitteessa www.dell.com/support.

Windows:

Suorita asennus loppuun noudattamalla näytön ohjeita. Dell suosittelee seuraavia toimenpiteitä asennuksen aikana:

- Yhdistä verkkoon, jotta saat Windows-päivitykset käyttöön.



HUOMAUTUS: Jos muodostat yhteyden suojattuun langattomaan verkkoon, anna langattoman verkon salasana sitä pyydettyessä.

- Jos olet yhteydessä internetiin, kirjaudu sisään käyttämällä Microsoft-tiliä tai luo sellainen. Jos et ole yhteydessä internetiin, luo offline-tili.
- Lisää yhteystietosi **Tuki ja suojaus** -ruudussa.

6 Etsi ja avaa Dell-sovellukset Käynnistä-valikosta – suositellaan

Taulukko 1. Paikanna Dell-sovellukset

| Resurssit | Kuvaus |
|---|--|
|  | My Dell Tärkeimmät Dellin sovellukset, ohjeartikkelit ja muut tietokonetta koskevat oleelliset tiedot yhdessä paikassa. Sovellus ilmoittaa myös takuun tilasta, suositelluista lisävarusteista ja saatavilla olevista ohjelmistopäivityksistä. |
|  | SupportAssist Ohjelma tarkistaa ennakoivasti tietokoneen laitteiston ja ohjelmiston kunnan. SupportAssist OS Recovery -työkalu määrittää käyttöjärjestelmän ongelmat. Katso lisätietoja SupportAssist-asiakirjoista osoitteesta www.dell.com/support . |
| |  HUOMAUTUS: Uusi tai päivitä takuusi napsauttamalla SupportAssistissa takuun päättymispäivämäärää. |
|  | Dell Update Ohjelma päivittää tietokoneeseen tärkeät korjaustiedostot ja uusimmat laiteajurit sitä mukaa kun ne tulevat saataville. Lisätietoja Dell Update -ohjelman käytöstä on tietokannan artikkelissa SLN305843 osoitteessa www.dell.com/support . |
|  | Dell Digital Delivery Ohjelma lataa sovellukset, jotka on ostettu mutta joita ei ole esiasennettu tietokoneeseen. Lisätietoja Dell Digital Delivery -ohjelman käytöstä on tietokannan artikkelissa 153764 osoitteessa www.dell.com/support . |

7 Luo Windows-palautusasema.

 **HUOMAUTUS: Suosittelemme luomaan palautusaseman Windowsin mahdollisten ongelmien vikamäärittystä ja korjausta varten.**

Katso lisätietoja kohdasta [USB-palautusaseman luominen Windowsille](#).

Windows-USB-palautusaseman luominen

Luo palautusasema Windowsissa mahdollisesti ilmenevien ongelmien vianmääritystä ja korjaamista varten. Palautusaseman luomiseen tarvitaan tyhjä USB Flash drive, jonka kapasiteetti on vähintään 16 Gt.



HUOMAUTUS: Tämän prosessin suorittaminen saattaa kestää jopa tunnin.

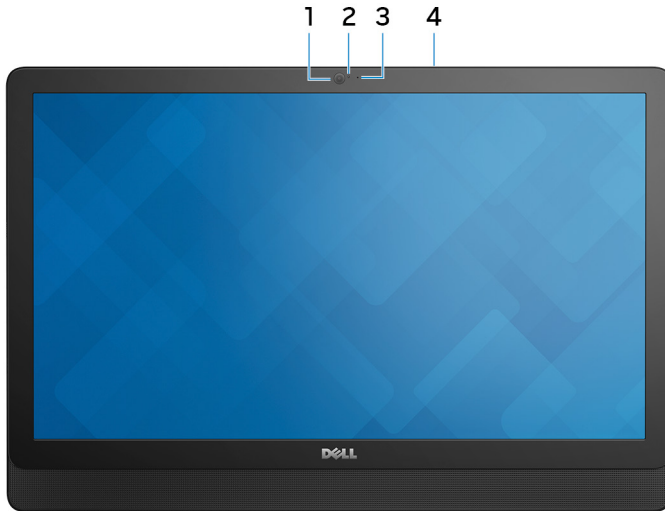


HUOMAUTUS: Seuraavat vaiheet voivat vaihdella asennetun Windows-version mukaan. Katso uusimmat ohjeet [Microsoftin tukisivustosta](#).

- 1 Yhdistä USB Flash drive tietokoneeseesi.
- 2 Kirjoita Windows-hakuun **Palautus**.
- 3 Valitse hakutulosten joukosta **Palautusaseman luominen**.
Käyttäjätilien valvonta -valintaruutu avautuu.
- 4 Jatka napsauttamalla **Kyllä**.
Palautusasema-ikkuna avautuu.
- 5 Valitse **Varmuskopioi järjestelmätiedostot palautusasemaan** ja valitse **Seuraava**.
- 6 Valitse **USB Flash drive** ja valitse **Seuraava**.
Näkyviin tulee ilmoitus, jonka mukaan kaikki USB Flash driven sisältämät tiedot menetetään.
- 7 Valitse **Luo**.
- 8 Valitse **Valmis**.
Lisätietoja Windowsin uudelleenasettamisesta USB-palautusasemalta on tuotteesi *Huolto-oppaan* kohdassa *Vianmääritys* osoitteessa www.dell.com/support/manuals.

Näkymät

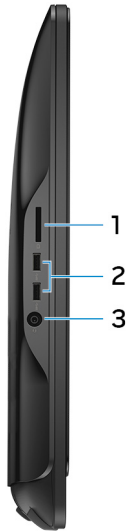
Edessä



Kuva 1. Näkymä edestä

- 1 Kamera**
Voit puhua videopuheluita, ottaa valokuvia ja kuvata videoita.
- 2 Kameran tilavalo**
Syttyy, kun kamera on käytössä.
- 3 Mikrofoni (kosketusnäyttöttömät mallit)**
Äänitulo digitaalista audiotallennusta, äänipuheluita tms. varten.
- 4 Mikrofoni (kosketusnäyttölliset mallit)**
Äänitulo digitaalista audiotallennusta, äänipuheluita tms. varten.

Vasen



Kuva 2. Näkymä vasemmalta

1 Muistikortinlukija

Lukee muistikortteja ja kirjoittaa niille.

2 USB 3.0 -portit (2)

Sellaisten oheislaitteiden kuten ulkoisten tallennuslaitteiden ja tulostimien kytkemiseen. Tiedonsiirtonopeus on enintään 5 Gbps.

3 Kuulokeportti

Kytke kuulokkeet tai kuuloke- ja mikrofoniyhdistelmä.

Oikea



Kuva 3. Näkymä oikealta

1 Optinen asema (valinnainen)

Lukee ja kirjoittaa CD:itä ja DVD:itä.

2 Näytön kirkkauden säätöpainikkeet (2)

Paina lisätäksesi tai vähentääksesi näytön kirkkautta.

3 Tulolähteen valintapainike

Valitse videotulolähde painamalla tätä.

4 Virtapainike

Käynnistä tietokone tai vaihda tietokoneen virranhallintatila.

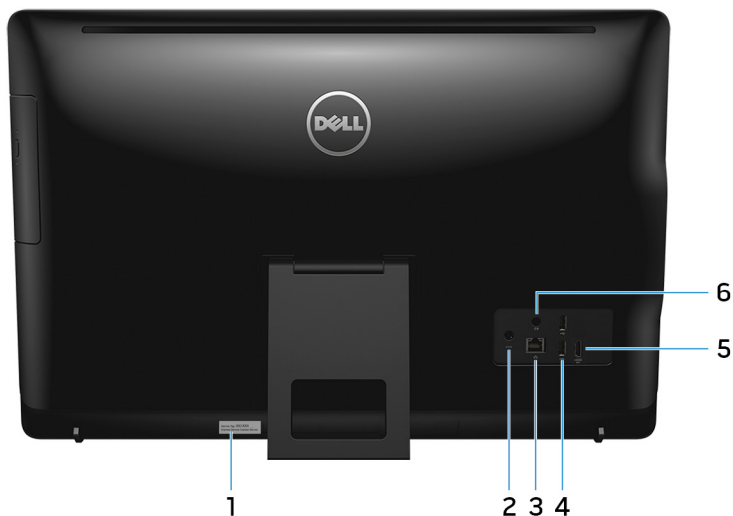
Paina siirtääksesi tietokone lepotilaan, jos se on käynnissä.

Pakota tietokone sammumaan painamalla 4 sekuntia.



HUOMAUTUS: Voit mukauttaa virtapainikkeen käyttäytymisen virranhallinta-asetuksista. Lisätietoja on kohdassa *Me and My Dell* (Minä ja Dell-tietokoneeni) osoitteessa www.dell.com/support/manuals.

Takana



Kuva 4. Näkymä takaa

1 Huoltomerkkitarra

Huoltomerkki on ainutkertainen aakkosnumeerinen tunnus, jonka avulla Dellin huoltoteknikot tunnistavat tietokoneen laitteistokomponentit ja takuutiedot.

2 Verkkolaiteportti

Kytke verkkolaite saadaksesi tietokoneeseen virtaa.

3 Verkkoportti (ja valot)

Kytke Ethernet (RJ45) -kaapeli reitittimestä tai laajakaistamodeemista voidaksesi käyttää verkkoa tai Internetiä.

Liitännän vieressä olevat kaksi valoa ilmoittavat yhteystilan ja verkon käytön.

4 USB 2.0 -portit (2)

Sellaisten oheislaitteiden kuten ulkoisten tallennuslaitteiden ja tulostimien kytkemiseen. Tiedonsiirtonopeus on enintään 480 Mbps.

5 HDMI-tuloportti

Kytke pelikonsoliin, Blu-ray-soittimeen tai muuhun HDMI-lähtölaitteeseen.

6 Äänilähtöportti

Kytke äänilähtölaitteita, kuten kaiuttimet, vahvistimet tms.

Kaltevuus

Vinotuki



Alusta





Tekniset tiedot

Mitat ja paino

Taulukko 2. Mitat ja paino

| | | | |
|---------------------|--|-------------------------|------------------------|
| Korkeus | <ul style="list-style-type: none">· Vinotuki – 385,33 mm (15,17 tuumaa)· Pystytuki – 440,33 mm (17,34 tuumaa) | | |
| Leveys | 576,62 mm (22,70 tuumaa) | | |
| Syvyys | Vinotuella | Alustalla | Ilman tukea |
| kosketusnäyttö | 60,70 mm (2,39 tuumaa) | 205,00 mm (8,07 tuumaa) | 38,20 mm (1,50 tuumaa) |
| Ei kosketusnäyttöä | 61,80 mm (2,43 tuumaa) | 205,00 mm (8,07 tuumaa) | 39,30 mm (1,55 tuumaa) |
| Paino (enimmillään) | | | |
| kosketusnäyttö | 8,36 kg (18,43 paunaa) | | |
| Ei kosketusnäyttöä | 6,38 kg (14,07 paunaa) | | |



HUOMAUTUS: Matkatietokoneen paino riippuu tilatusta kokoonpanosta ja valmistajan tuotevaihtelusta.

Järjestelmätiedot

Taulukko 3. Järjestelmätiedot

| | |
|-------------------|---|
| Tietokoneen malli | Inspiron 24–3464 |
| Suoritin | <ul style="list-style-type: none">· 7. sukupolven Intel Core i3-7100U· 7. sukupolven Intel Core i5-7200U· Intel Pentium -suoritin |
| Piirisarja | Integroitu suorittimeen |

Muisti

Taulukko 4. Muisti

| | |
|--------------------|---------------------------------|
| Kannat | Kaksi SODIMM-paikkaa |
| Tyyppi | DDR4 |
| Nopeus | Enintään 2 133 MHz |
| Tuetut kokoonpanot | 2 Gt, 4 Gt, 6 Gt, 8 Gt ja 16 Gt |

Portit ja liittimet

Taulukko 5. Portit ja liittimet

Ulkoiset:

| | |
|-------------|---|
| Verkko | Yksi RJ45-portti |
| USB | <ul style="list-style-type: none">• Kaksi USB 2.0 -porttia• Kaksi USB 3.0 -porttia |
| Audio/video | <ul style="list-style-type: none">• Yksi HDMI-tuloportti• Yksi äänilinjalähtöportti• Yksi kuulokeportti |

Taulukko 6. Portit ja liittimet

Sisäinen:

| | |
|------------|---|
| M.2-kortti | Yksi M.2-korttipaikka WLAN- ja Bluetooth-kortille |
|------------|---|

Tiedonsiirto


Taulukko 7. Tiedonsiirto

| | |
|-----------------|--|
| Ethernet | 10/100 Mbps Ethernet-ohjain integroitu emolevyyn |
| Langaton yhteys | <ul style="list-style-type: none">• Wi-Fi 802.11ac• Wi-Fi 802.11b/g/n |

- Bluetooth 4.0

Video

Taulukko 8. Kuvatiedot

| | Integroitu | Erillinen |
|-------------|--------------------------|---|
| Kontrolleri | Integroitu suorittimeen | NVIDIA GeForce 920MX  HUOMAUTUS: Voit kytkeä erillisen näytön kuhunkin näytönohjaimen porttiin. Voit kytkeä tähän tietokoneeseen yhden näytön. |
| Muisti | Jaettu järjestelmämuisti | 2 Gt GDDR5 |

Ääni

Taulukko 9. Ääni

| | |
|-------------------------|---|
| Kontrolleri | Realtek ALC3661 Waves MaxxAudio Pro |
| Kaiuttimet | Kaksi |
| Kaiutinteho | <ul style="list-style-type: none"> • Keskimäärin – 3 W • Huippu – 3,5 W |
| Mikrofoni | Yksi digitaalinen mikrofoni |
| Äänenvoimakkuuden säätö | Ohjelmavalikot |

Säilytyksessä

Taulukko 10. Säilytyksessä

| | |
|----------|--|
| Liitäntä | <ul style="list-style-type: none"> • SATA 3 Gbps optiselle asemalle |
|----------|--|

| | |
|---------------|--|
| | <ul style="list-style-type: none"> · SATA 6 Gbps kiintolevyille |
| Kiintolevy | Yksi 2,5 tuuman asema |
| Optinen asema | Yksi 9,5 mm DVD+/-RW-asema (lisävaruste) |

Muistikortinlukija

Taulukko 11. Muistikortinlukija

| | |
|---------------|---|
| Tyyppi | Yksi 4-in-1-paikka |
| Tuetut kortit | <ul style="list-style-type: none"> · SD-kortti · MultiMediaCard (MMC) · SD Extended Capacity (SDXC) -kortti · SD High Capacity (SDHC) -kortti |

Näyttö

Taulukko 12. Näyttö

| | |
|---------------------|---|
| Tyyppi | <ul style="list-style-type: none"> · 23,8 tuuman FHD-kosketusnäyttö · 23,8 tuuman FHD-ei-kosketusnäyttö |
| Tarkkuus (enintään) | 1920 x 1080 |
| Pikselitiheys | 0,2745 mm x 0,2745 mm |
| Korkeus | 317,40 mm (12,50 tuumaa) |
| Leveys | 543 mm (21,38 tuumaa) |
| Diagonaalinen | 604,52 mm (23,80 tuumaa) |
| Virkistystaajuus | 60 Hz |
| Ohjaimet | Voit muuttaa näytön kirkkautta näytön kirkkauden lisäämis- ja alentamispainikkeilla. |

Kamera

Taulukko 13. Kamera

- Tarkkuus
- Valokuva: 0,92 megapikseliä
 - Video: 1 280 x 720, 30 fps (enintään)

Diagonaalinen katselukulma 74 astetta

Jalusta

Taulukko 14. Jalusta

| | Vinotuki | Alusta |
|-------------|-------------------------|-------------------------|
| Korkeus | 174,80 mm (6,88 tuumaa) | 227,70 mm (8,96 tuumaa) |
| Leveys | 120 mm (4,72 tuumaa) | 205,60 mm (8,09 tuumaa) |
| Syvyys | 22,50 mm (0,89 tuumaa) | 225,42 mm (8,87 tuumaa) |
| Käyttökulma | 12,5° – 45° | -5° – 30° |

Verkkolaite

Taulukko 15. Verkkolaite

| Tyyppi | 65 W | 90 W |
|-------------------------------|--------|---------------------|
| Tulojännite | | 100–240 VAC |
| Tulotaajuus | | 50–60 Hz |
| Ottovirta (maksimi) | 1,70 A | 2,50 A |
| Lähtövirta (jatkuva) | 3,34 A | 4,62 A |
| Nimellislähtöjännite | | 19,50 VDC |
| Lämpötila-alue: Käytön aikana | | 0–40 °C (32–104 °F) |

| Tyyppi | 65 W | 90 W |
|----------------------------------|------|------------------------|
| Lämpötila-alue: Säilytyksessä | | -40–70 °C (-40–158 °F) |

Tietokoneympäristö

Ilman mukana kulkevien epäpuhtauksien taso: G1 standardin ISA-S71.04-1985 mukaan

Taulukko 16. Tietokoneympäristö

| | Käytön aikana | Säilytyksessä |
|---------------------------------|---------------------------------------|--|
| Lämpötila-alue | 0–35 °C (32–95 °F) | -40–65 °C (-40–149 °F) |
| Suhteellinen kosteus (enintään) | 10–90 % (tiivistymätön) | 0–95 % (tiivistymätön) |
| Tärinä (enintään)* | 0,66 GRMS | 1,30 GRMS |
| Isku (enintään) | 110 G [†] | 160 G [‡] |
| Korkeus (maksimi) | -15,2 – 3 048 m (-50 – 10 000 jalkaa) | -15,2 – 10 668 m (-50 – 35 000 jalkaa) |

* Mitattu käyttämällä satunnaista värähtelykirjoa, joka simuloi käyttöympäristöä.

† Mitattu käyttäen 2 ms:n puolisinipulssia kiintolevyn ollessa käytössä.

‡ Mitattu käyttäen 2 ms:n puolisinipulssia kiintolevyn lukupään ollessa parkissa.

Avun saaminen ja Dellin yhteystiedot

Tee-se-itse-resurssit

Voit hankkia tietoja ja saada apua Dell-tuotteille ja -palveluille näillä tee-se-itse-resurssilla:

Taulukko 17. Tee-se-itse-resurssit

| Tee-se-itse-resurssit | Resurssin sijainti |
|---|---|
| Dell-tuotteiden ja -palveluiden tiedot | www.dell.com |
| My Dell |  |
| Vinkkejä |  |
| Ota yhteyttä tukeen | Kirjoita Windows-hakuun Contact Support ja paina Enter. |
| Käyttöjärjestelmän online-ohje | www.dell.com/support/windows www.dell.com/support/linux |
| Vianmäärittystiedot, käyttöoppaat, asennusohjeet, tuotteiden tekniset tiedot, tekniset ohjeblogit, ohjaimet, ohjelmistopäivitykset jne. | www.dell.com/support |
| Dell-tietämyskannan artikkeleita, joissa kerrotaan tietokoneongelmista. | <ol style="list-style-type: none">1 Siirry osoitteeseen www.dell.com/support.2 Kirjoita aihe tai avainsana Search (Haku)-kenttään.3 Näet aiheeseen liittyvät artikkelit napsauttamalla Search (Haku). |

| Tee-se-itse-resurssit | Resurssin sijainti |
|--|---|
| <p>Tutustu tuotteesi seuraaviin tietoihin:</p> <ul style="list-style-type: none"> • Laitteen tiedot • Käyttöjärjestelmä • Tietokoneen asentaminen ja käyttö • Tietojen varmuuskopiointi • Ongelmanratkaisu ja diagnostiikka • Tehdas- ja järjestelmäasetusten palauttaminen • BIOS-tiedot | <p>Katso <i>Me and My Dell (Minä ja Dell-tietokoneeni)</i> osoitteessa www.dell.com/support/manuals.</p> <p>Paikanna tuotteesi <i>Minä ja Dell-tietokoneeni</i> -kohta tunnistamalla tuotteesi jollain seuraavista tavoista:</p> <ul style="list-style-type: none"> • Valitse Detect Product (Tunnista tuote). • Paikanna tuotteesi View Products (Näytä tuotteet) -kohdan avattavasta valikosta. • Kirjoita hakukenttään Service Tag number (Huoltotunnisteen numero) tai Product ID (Tuotetunnus). |

Dellin yhteystiedot

Dellin myynnin, teknisen tuen ja asiakaspalvelun yhteystiedot, katso www.dell.com/contactdell.



HUOMAUTUS: Saatavuus vaihtelee maittain/alueittain ja tuotteittain, ja jotkin palvelut eivät välttämättä ole saatavilla maassasi/alueellasi.



HUOMAUTUS: Jos käytössäsi ei ole Internet-yhteyttä, käytä ostolaskussa, lähetysluettelossa, laskussa tai Dellin tuoteluettelossa olevia yhteystietoja.