

Inspiron 24 3000

Häälestus ja tehnilised andmed

Regulatiivne mudel: W12C
Regulatiivne tüüp: W12C006



Märkused, ettevaatusabinõud ja hoiatused



MÄRKUS: MÄRKUS tähistab olulist teavet, mis aitab teil seadet paremini kasutada.



ETTEVAATUST: ETTEVAATUST tähistab kas võimalikku riistvarakahjustust või andmekadu ja annab teavet probleemi vältimise kohta.



HOIATUS: HOIATUS tähistab võimalikku omandi kahjustumist või inimeste vigastusi või surma.

© 2016–2019Dell Inc. või selle tütaretevõtted. Kõik õigused on kaitstud. Dell, EMC ja muud kaubamärgid on ettevõtte Dell Inc. või selle tütaretevõtete kaubamärgid. Muud kaubamärgid kuuluvad nende omanikele.

2019 - 01

Red. A01

Sisukord

Arvuti seadistamine.....	5
Windowsi USB-taastusdraivi loomine.....	10
Vaated.....	11
Eesmine.....	11
Vasak külg.....	12
Parem külg.....	13
Tagumine külg.....	14
Kalle.....	15
Tugiraamalus.....	15
Jalgalus.....	16
Tehnilised näitajad.....	18
Mõõtmed ja mass.....	18
Süsteemiteave.....	18
Mälu.....	19
Pordid ja pistmikud.....	19
Teabeedastus.....	19
Video.....	20
Heli.....	20
Salvestusruum.....	21
Meediumikaardi lugeja.....	21
Kuva.....	21
Kaamera.....	22
Alus.....	22
Toiteadapter.....	22
Arvuti keskkond.....	23

Lisateave ja Delliga ühendust võtmine.....	24
Iseteenindusallikad.....	24
Delli kontaktteave.....	25

Arvuti seadistamine

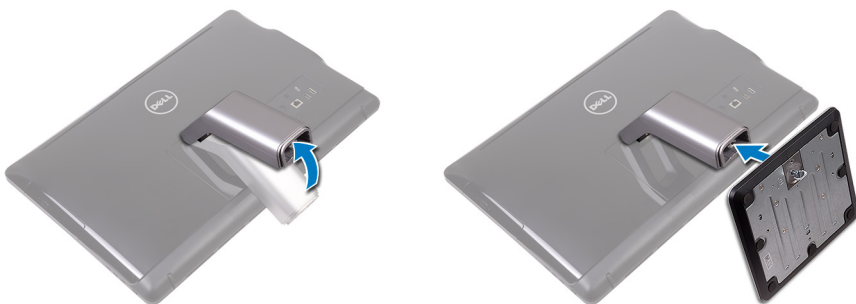


ETTEVAATUST: Asetage arvuti pehmele ja puhtale pinnale, et ekraani mitte kriimustada.

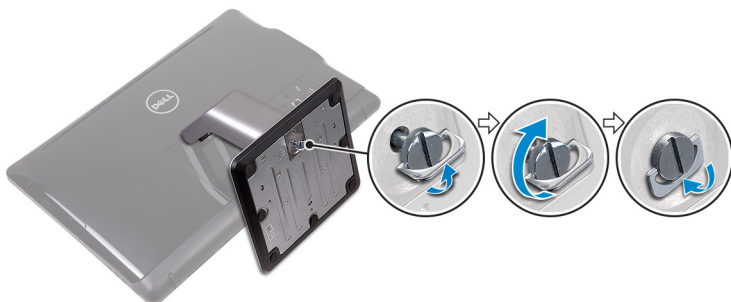
1 Seadistage alus.

Alusega jaland

a) Tõstke aluse jalg üles ja kinnitage põhja külge.



b) Pingutage kinnituskruvi, et põhi aluse jala külge fikseerida.



Liigendtugi

Tõstke alus üles.

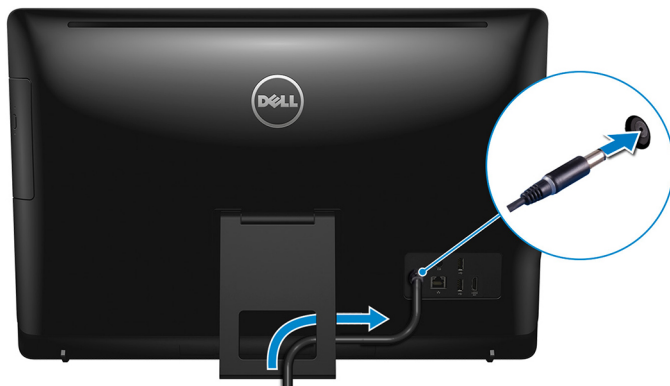


2 Seadistage klaviatuur ja hiir.

Vaadake klaviatuuri ja hiirega kaasa antud dokumente.

- 3 Pange toitekaabel läbi aluse juhiku ja ühendage toiteadapter.

Liigendtugi



Alusega jaland



- 4 Vajutage toitenuppu.



- 5 Viige operatsioonisüsteemi seadistamine lõpule.

Ubuntu puhul.

Häälestuse lõpuleviimiseks järgige ekraanil kuvatavaid juhiseid. Lisateavet Ubuntu installimise ja konfigureerimise kohta vaadake teadmetepõhistest artiklitest [SLN151664](#) ja [SLN151748](#) aadressil www.dell.com/support.

Windowsi puhul.

Häälestuse lõpuleviimiseks järgige ekraanil kuvatavaid juhiseid. Dell soovib seadistamisel teha järgmist.

- Looge Windowsi värskenduste saamiseks võrguühendus.



MÄRKUS: Kaitstud Wi-Fi-võrguga ühenduse loomisel sisestage vajaduse korral Wi-Fi-võrgu parool.

- Interneti-ühenduse olemasolul logige sisse oma Microsofti kontoga või looge see. Kui Interneti-ühendus puudub, looge ühenduseta konto.
- Sisestage ekraanil **Tugi ja turve** oma kontaktandmed.

6 Delli rakenduste leidmine ja kasutamine Windowsi menüüst Start – soovitatav

Tabel 1. Delli rakenduste leidmine

Ressursid	Kirjeldus
	<p>My Dell</p> <p>Peamiste Delli rakenduste, abiartiklite ja muu olulise teie arvutit puudutava teabe keskne asukoht. Samuti teavitab see teid garantii olekutest, soovitatud tarkvutest ja tarkvaravärskendustest, kui need on saadaval.</p>
	<p>SupportAssist</p> <p>Kontrollib ennetavalt teie arvuti riist- ja tarkvara seisundit. Tööriist SupportAssist OS Recovery teostab operatsioonisüsteemiga seotud vigade tõrkeotsingut. Lisateavet vaadake tööriista SupportAssist dokumentidest aadressil www.dell.com/support.</p> <p> MÄRKUS: Garantii uuendamiseks või pikendamiseks klõpsake jaotises SupportAssist garantii aegumiskuupäeva.</p>
	<p>Delli värskendus</p> <p>Värskendab teie arvutit kriitiliste veaparandustega ja uusimate seadmedraiveritega, kui need on saadaval. Lisateavet Delli värskenduse kasutamise kohta vaadake teadmetepõhisest artiklist SLN305843 aadressil www.dell.com/support.</p>
	<p>Dell Digital Delivery</p> <p>Tarkvararakenduste, mis on ostetud, kuid mida pole arvutisse eelinstallitud, allalaadimine. Lisateavet rakenduse Dell Digital Delivery kasutamise kohta vaadake teadmetepõhisest artiklist 153764 aadressil www.dell.com/support.</p>

7 Looge Windowsi draivi taastefail.

 **MÄRKUS: Taastedraiv on soovitatav luua Windowsi potentsiaalsete probleemide veaotsingu ja lahendamise jaoks.**

Lisateavet leiate jaotisest [Looge Windowsi USB taastedraiv](#).

Windowsi USB-taastusdraivi loomine

Looge taastusdraiv, et teha tõrkeotsingut ja lahendada probleeme, mis võivad Windowsis esineda. Taastusdraivi loomiseks on vaja tühja vähemalt 16 GB mahuga USB-välkseadet.



MÄRKUS: Selleks võib kuluda kuni tund aega.



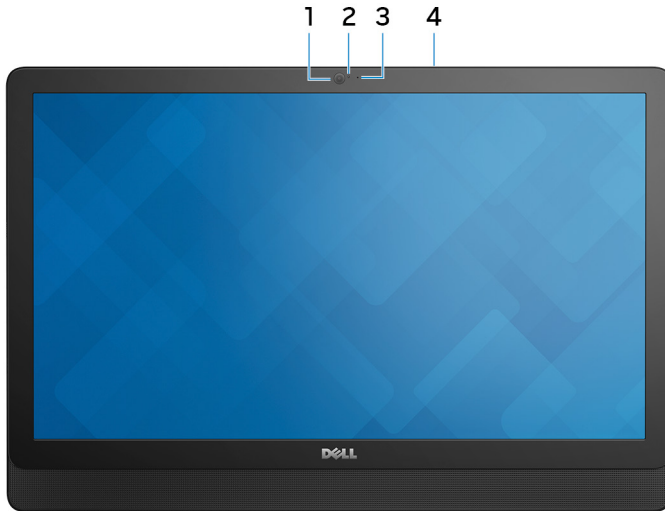
MÄRKUS: Järgmised sammud võivad olenevalt installitud Windowsi versioonist erineda. Viimased juhised leiate [Microsofti tugisaidilt](#).

- 1 Ühendage USB-välkseade arvutiga.
- 2 Trükkige Windowsi otsingusse *Recovery* (Taastus).
- 3 Otsingutulemustes klõpsake käsku **Create a recovery drive** (Loo taastusdraiv).
Kuvatakse aken **User account control** (Kasutajakonto juhtimine).
- 4 Jätkamiseks klõpsake **Yes** (Jah).
Kuvatakse aken **Recovery Drive** (Taastusdraiv).
- 5 Valige **Back up system files for the recovery drive** (Varunda süsteemi failid taastusdraivi jaoks) ja klõpsake nuppu **Next** (Edasi).
- 6 Valige **USB flash drive** (USB-välkseade) ja klõpsake nuppu **Next** (Edasi).
Kuvatakse teade, et kõik USB-välkseadmel olevad andmed kustutatakse.
- 7 Klõpsake **Create** (Loo).
- 8 Klõpsake **Finish** (Lõpeta).

Lisateavet USB-taastusdraivi abil Windowsi taasinstitallimise kohta leiate oma toote *Service Manual*'i (Käsiraamatu) jaotisest *Troubleshooting* (Tõrkeotsing) aadressil www.dell.com/support/manuals

Vaated

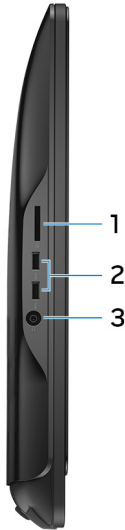
Eesmine



Joonis 1. Eestvaade

- 1 **Kaamera**
Võimaldab videovestlust, fotode jäädvustamist ja videote salvestamist.
- 2 **Kaamera oleku märgutuli**
Süttib kaamera tööle minemisel.
- 3 **Mikrofon (mitte-puutekraaniga mudeli puhul)**
Digitaalne helisisend heli salvestamiseks, häälkõnede jaoks jne.
- 4 **Mikrofon (puutekraaniga mudeli puhul)**
Digitaalne helisisend heli salvestamiseks, häälkõnede jaoks jne.

Vasak külg



Joonis 2. Vasakvaade

1 Meediumikaardi lugeja

Loeb ja kirjutab meediumikaarte.

2 USB 3.0 pordid (2)

Välisseadme, näiteks välise salvestusseadme ja printeri ühendamiseks. Andmeedastuskiirus on kuni 5 GB/s.

3 Peakomplekti port

Kõrvaklappide või peakomplekti (kõrvaklappide ja mikrofoni komplekt) ühendamiseks.

Parem külg



Joonis 3. Paremvaade

1 **Optiline draiv (valikuline)**

Loeb ja kirjutab CD-sid ja DVD-sid.

2 **Ekraani heleduse juhtnupud (2)**

Ekraani heleduse suurendamiseks või vähendamiseks vajutage nuppu.

3 **Sisendallika valikunupp**

Videosisendi allika valimiseks vajutage nuppu.

4 **Toitenupp**

Lülitab arvuti sisse või muudab arvuti energiarežiimi olekut.

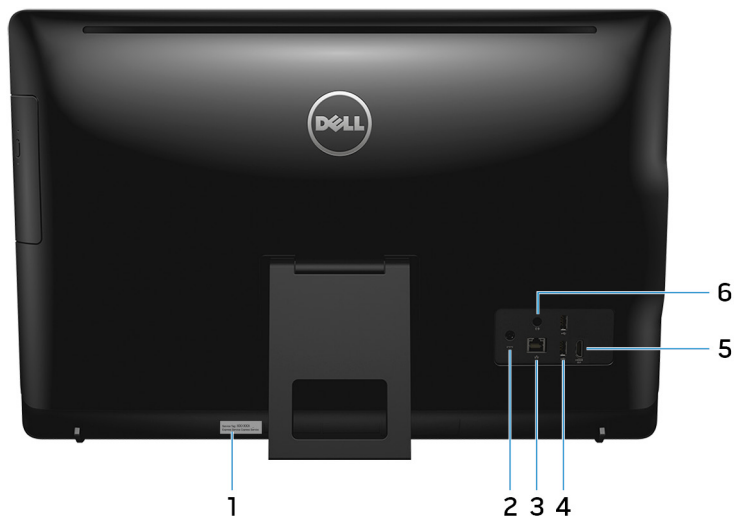
Vajutage nuppu, et panna sisselülitatud arvuti unerežiimi.

Arvuti sundväljalülitamiseks vajutage nuppu ja hoidke seda neli sekundit all.



MÄRKUS: Toitenupu käitumist saate kohandada energiarežiimi suvandites. Lisateabeks vaadake lehte *Me and My Dell* veebiaadressil www.dell.com/support/manuals.

Tagumine külg



Joonis 4. Tagantvaade

1 Hoolduse kleebis

Hooldussilt on kordumatu tärkidentifikaator, mis võimaldab Delli hooldustehnikul tuvastada arvuti riistvara komponente ja saada arvuti garantiiteavet.

2 Toiteadapteri pesa

Toiteadapteri ühendamiseks, et arvutit toitega varustada.

3 Võrguport (märgutuledega)

Marsruuterist või lairibamodemist tuleva Etherneti-kaabli (RJ45) ühendamiseks, et tagada ligipääs võrgule või Internetile.

Kaks pistmiku kõrval olevat tulukest näitavad ühenduse olekut ja võrgu aktiivsust.

4 USB 2.0 pordid (2)

Välisseadme, näiteks välise salvestusseadme ja printeri ühendamiseks. Andmeedastuskiirus on kuni 480 Mbps.

5 HDMI-pesa

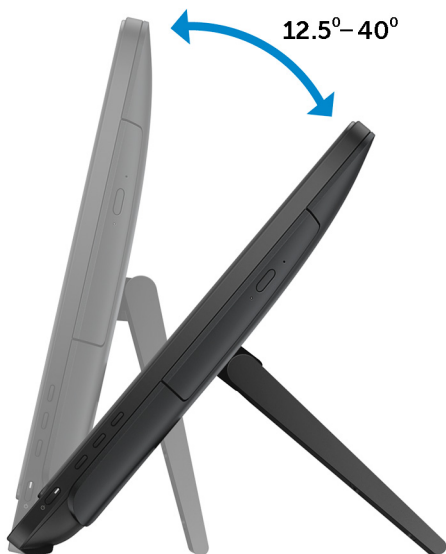
Mängukonsooli, Blu-ray-mängija või muu HDMI-väljundiga seadme ühendamiseks.

6 Heliväljundi pesa

Heli väljastavate seadmete (nt kõlar, võimendi jms) ühendamiseks.

Kalle

Tugiraamalus



Jalgalus





Tehnilised näitajad

Mõõtmed ja mass

Tabel 2. Mõõtmed ja mass

Kõrgus	<ul style="list-style-type: none">• Tugiraamalus: 385,33 mm (15,17 tolli)• Jalgalus: 440,33 mm (17,34 tolli)		
Laius	576,62 mm (22,70 tolli)		
Sügavus	Koos tugiraamalus	Koos jalgalus	Ilma aluseta
Puutekraan	60,70 mm (2,39 tolli)	205,00 mm (8,07 tolli)	38,20 mm (1,50 tolli)
Mittepuutekraan	61,80 mm (2,43 tolli)	205,00 mm (8,07 tolli)	39,30 mm (1,55 tolli)
Kaal (maksimaalne)			
Puutekraan	8,36 kg (18,43 naela)		
Mittepuutekraan	6,38 kg (14,07 naela)		



MÄRKUS: Sülearvuti kaal varieerub olenevalt tellitud konfiguratsioonist ja tootmiserinevustest.

Süsteemiteave

Tabel 3. Süsteemiteave

Arvuti mudel	Inspiron 24–3464
Protsessor	<ul style="list-style-type: none">• 7.põlvkonna Intel Core i3-7100U• 7.põlvkonna Intel Core i5-7200U• Protsessor: Intel Pentium
Kiibistik	Protsessorisse integreeritud

Mälu

Tabel 4. Mälu

Mänguautomaadid	Kaks SODIMM pesa
Tüüp	DDR4
Kiirus	Kuni 2133 MHz
Toetatud konfiguratsioonid	2 GB, 4 GB, 6 GB, 8 GB ja 16 GB

Pordid ja pistmikud

Tabel 5. Pordid ja pistmikud

Välised.

Võrk	Üks RJ45-port
USB	<ul style="list-style-type: none">• Kaks USB 2.0-porti• Kaks USB 3.0-porti
Heli/video	<ul style="list-style-type: none">• Üks HDMI-sisendport• Üks heliväljundport• Üks kõrvaklappide port

Tabel 6. Pordid ja pistmikud

Sisemised.

M.2-kaart	Üks M.2-pesa WLAN-i ja Bluetoothi jaoks
-----------	---

Teabeedastus


Tabel 7. Teabeedastus

Ethernet	Emaplaadile integreeritud 10/100 MB/s Etherneti juhtseade
Wi-Fi	<ul style="list-style-type: none">• Wi-Fi 802.11ac

- Wi-Fi 802.11b/g/n
- Bluetooth 4.0

Video

Tabel 8. Video tehnilised näitajad

	Integreeritud	Diskreetne
Juhtseade	Protsessorisse integreeritud	NVIDIA GeForce 920MX  MÄRKUS: Monitori saab ühendada igasse graafikakaardi olemasolevasse porti. Sellel arvutil saate ühendada kuni ühe monitori.
Mälu	Jagatud süsteemimälu	2 GB GDDR5

Heli

Tabel 9. Heli

Juhtseade	Realtek ALC3661 Waves MaxxAudio Pro
Kõlarid	Kaks
Kõlarite väljundvõimsus	<ul style="list-style-type: none"> · Keskmise – 3 W · Tipp – 3,5 W
Mikrofon	Üks digitaalne mikrofon
Helitugevuse juhtnupud	Programmimenüüd

Salvestusruum

Tabel 10. Salvestusruum

Liides	<ul style="list-style-type: none">· Optilise ketta SATA 3 GB/s· Kõvaketta SATA 6 GB/s
Kõvaketas	Üks 2,5-tolline draiv
Optiline draiv	Üks 9,5 mm DVD+/-RW-draiv (valikuline)

Meediumikaardi lugeja

Tabel 11. Meediumikaardi lugeja

Tüüp	Üks neli ühes tüüpi pesa
Toetatud kaardid	<ul style="list-style-type: none">· SD-kaart· Multimeediumikaart (MMC)· Laiendatud võimsusega SD-kaart (SDXC)· Suure mahutavusega SD-kaart (SDHC)

Kuva

Tabel 12. Kuva

Tüüp	<ul style="list-style-type: none">· 23,8-tolline FHD puutekraan· 23,8-tolline FHD mittepuutekraan
Lahutusvõime (maksimaalne)	1920 × 1080
Piksli samm	0,2745 mm × 0,2745 mm
Kõrgus	317,40 mm (12,50 tolli)
Laius	543 mm (21,38 tolli)
Diagonaal	604,52 mm (23,80 tolli)

Värskendussagedus	60 Hz
Juhtnupud	Heledust saab juhtida ekraani heleduse suurendamise/vähendamise nuppudega

Kaamera

Tabel 13. Kaamera

Eraldusvõime	<ul style="list-style-type: none"> • liikumatu pilt: 0,92 megapikslit • Video: 1280 × 720 sagedusel 30 kaadrit sekundis (maksimaalne)
Diagonaalne vaatenurk	74 kraadi

Alus

Tabel 14. Alus

	Tugiraam	Jalg
Kõrgus	174,80 mm (6,88 tolli)	227,70 mm (8,96 tolli)
Laius	120 mm (4,72 tolli)	205,60 mm (8,09 tolli)
Sügavus	22,50 mm (0,89 tolli)	225,42 mm (8,87 tolli)
Töönurk	12,5° kuni 45°	-5° kuni 30°

Toiteadapter

Tabel 15. Toiteadapter

Tüüp	65 W	90 W
Sisendpinge	100–240 V vahelduvvool	
Sisendsagedus	50–60 Hz	
Sisendpinge (maksimaalne)	1,70 A	2,50 A
Väljundvool (pidev)	3,34 A	4,62 A
Nimiväljundpinge	19,50 V alalisvool	

Tüüp	65 W	90 W
Töötemperatuuri vahemik:	0 °C kuni 40 °C (32 °F kuni 104 °F)	
Hoiustamistemperatuuri vahemik:	-40 °C kuni 70 °C (-40 °F kuni 158 °F)	

Arvuti keskkond

Õhu saastatuse tase: G1 (standardi ISA-S71.04-1985 järgi)

Tabel 16. Arvuti keskkond

	Töö ajal	Salvestusruum
Temperatuurivahe mik	0 °C kuni 35 °C (32 °F kuni 95 °F)	-40 °C kuni 65 °C (-40 °F kuni 149 °F)
Suhteline õhuniiskus (maksimaalne)	10% kuni 90% (kondensaadi tekketa)	0% kuni 95% (kondensaadi tekketa)
Vibratsioon (maksimaalne)*	0,66 GRMS	1,30 GRMS
Löögitugevus (maksimaalne)	110 G [†]	160 G [‡]
Kõrgus (maksimaalne)	-15,2 m kuni 3048 m (-50 jalga kuni 10 000 jalga)	-15,2 m kuni 10 668 m (-50 jalga kuni 35 000 jalga)

* Mõõdetud juhusliku vibratsioonivahemiku korral, mis simuleerib kasutaja keskkonda.

† Mõõdetud 2 ms poolsinusimpulsi korral töötava kõvakettaga.



‡ Mõõdetud 2 ms poolsinusimpulsi korral, pargitud asendis kõvaketta peaga.

Lisateave ja Delliga ühendust võtmine

Iseteenindusallikad

Järgmiste iseteenindusallikate abil saate teavet ja nõu Delli toodete ning teenuste kohta.

Tabel 17. Iseteenindusallikad

Iseteenindusallikad	Allika asukoht
Teave Delli toodete ja teenuste kohta	www.dell.com
My Dell	
Nõuanded	
Võtke toega ühendust	Sisestage Windowsi otsingusse Contact Support ja vajutage sisestusklahvi.
Operatsioonisüsteemikohane võrguspikker	www.dell.com/support/windows www.dell.com/support/linux
Tõrkeotsingu teave, kasutusjuhendid, häälestusjuhised, toodete tehnilised andmed, tehnilise abi ajaveebid, draiverid, tarkvaravärskendused jne.	www.dell.com/support
Delli teabebaasi artiklid mitmesuguste arvutiga seotud probleemide kohta.	<ol style="list-style-type: none">1. Avage aadress www.dell.com/support.2. Sisestage teema või märksõna väljal Search (Otsing).3. Klõpsake nuppu Search (Otsing), et seotud artikleid tuua.

Iseteenindusallikad	Allika asukoht
<p>Õppige ja saage oma toote kohta teada järgmist.</p> <ul style="list-style-type: none"> • Toote tehnilised näitajad • Operatsioonisüsteem • Toote üles seadmine ja kasutamine • Andmete varundamine • Veaotsing ja diagnostika • Tehase ja süsteemi seadete taastamine • BIOS-i teave 	<p>Tutvuge lehega <i>Me and My Dell</i> veebiaadressil www.dell.com/support/manuals.</p> <p>Oma toote jaoks asjakohase juhendi <i>Me and My Dell</i> (Mina ja mu Dell) leidmiseks tuvastage oma toode ühel järgmistest viisidest.</p> <ul style="list-style-type: none"> • Valige Detect Product (Toote tuvastamine). • Leidke oma toode üles valiku View Products (Toodete kuvamine) rippmenüüst. • Sisestage otsinguväljale valik Service Tag number (Hooldussildi number) või Product ID (Toote ID).

Delli kontaktteave

Delliga müügi, tehnilise toe või klienditeeninduse küsimustes ühenduse võtmiseks pöörduge veebiaadressile www.dell.com/contactdell.



MÄRKUS: Saadavus võib riigi/piirkonna ja toote järgi erineda, mõned teenused ei pruugi olla teie riigis/piirkonnas saadaval.



MÄRKUS: Kui teil pole aktiivset Interneti-ühendust, võite leida kontaktteavet oma ostuarvelt, saatelehel, tšekilt või Delli tootekataloogist.