

Inspiron 24 3000

Configuración y especificaciones



Notas, precauciones y advertencias

 **NOTA:** Una NOTA indica información importante que le ayuda a hacer un mejor uso de su producto.

 **PRECAUCIÓN:** Una ADVERTENCIA indica un potencial daño al hardware o pérdida de datos y le informa cómo evitar el problema.

 **AVISO:** Una señal de PRECAUCIÓN indica la posibilidad de sufrir daño a la propiedad, heridas personales o la muerte.

Tabla de contenido

Capítulo 1: Configure el equipo.....	4
Capítulo 2: Crear una unidad de recuperación USB para Windows.....	7
Capítulo 3: Vistas.....	8
Parte frontal.....	8
Izquierda.....	9
Derecha.....	9
Parte posterior.....	10
Inclinación.....	11
Capítulo 4: Especificaciones.....	13
Dimensiones y peso.....	13
Información del sistema.....	13
Memoria.....	14
Puertos y conectores.....	14
Comunicaciones.....	14
Vídeo.....	14
Audio.....	15
Almacenamiento.....	15
Lector de tarjetas multimedia.....	15
Pantalla.....	15
Cámara.....	16
Soporte.....	16
Adaptador de alimentación.....	16
Entorno del equipo.....	16
Capítulo 5: Obtención de ayuda y contacto con Dell.....	18

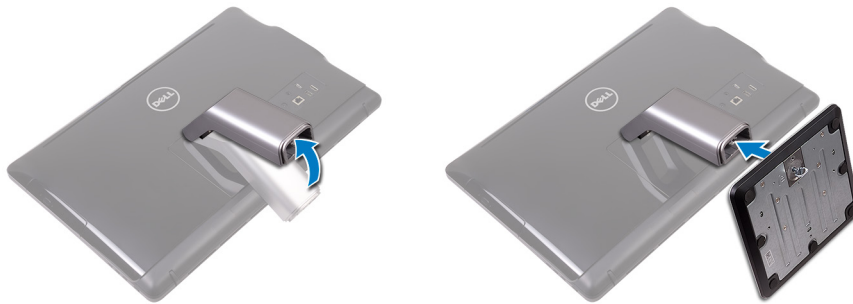
Configure el equipo

PRECAUCIÓN: Coloque el equipo sobre una superficie suave y limpia para evitar que se raye la pantalla.

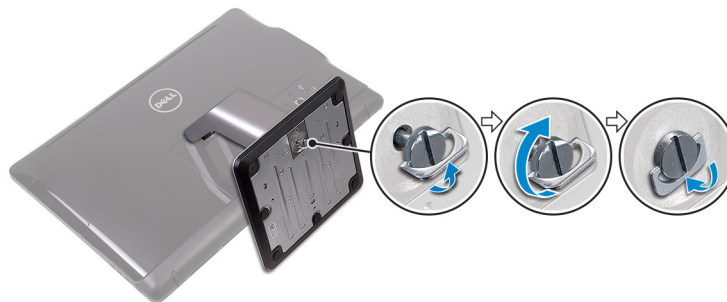
1. Montaje del soporte.

Soporte en pedestal

- a. Levante la palanca del soporte y ajuste la base.



- b. Apriete el tornillo cautivo que fija la base a la palanca del soporte.



Soporte en caballete

Levante la base.

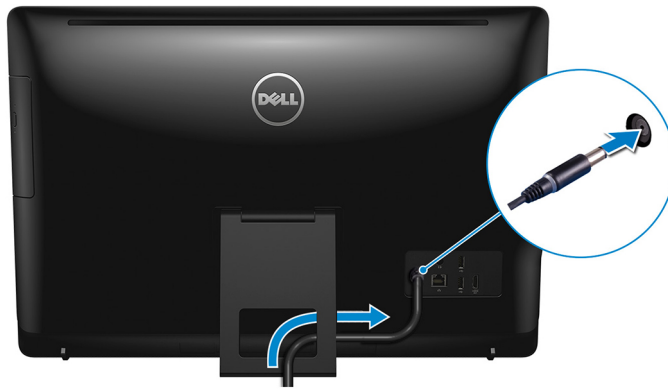


2. Configure el teclado y el mouse.

Consulte la documentación que se envía con el teclado y el mouse.

3. Pase el cable de alimentación a través de la guía de colocación en el soporte y conecte el adaptador de alimentación.

Soporte en caballete



Soporte en pedestal



4. Presione el botón de encendido.



5. Finalice la configuración del sistema operativo.

Para Ubuntu:

Siga las instrucciones que aparecen en pantalla para completar la configuración. Para obtener más información sobre la instalación y configuración de Ubuntu, consulte los artículos de la base de conocimientos [SLN151664](#) y [SLN151748](#) en www.dell.com/support.

Para Windows:

Siga las instrucciones que aparecen en pantalla para completar la configuración. Durante la configuración, Dell recomienda lo siguiente:





- Conectarse a una red para las actualizaciones de Windows.

NOTA: Si va a conectarse a una red inalámbrica segura, introduzca la contraseña para acceder a dicha red cuando se le solicite.

- Si está conectado a Internet, inicie sesión con su cuenta de Microsoft o cree una nueva. Si no está conectado a Internet, cree una cuenta sin conexión.
- En la pantalla **Support and Protection** (Soporte y protección), introduzca su información de contacto.

6. Localice y utilice las aplicaciones de Dell en el menú Start (Inicio) de Windows (recomendado)

Tabla 1. Localice aplicaciones Dell

Recursos	Descripción
	<p>Mi Dell</p> <p>Ubicación centralizada para aplicaciones clave de Dell, artículos de ayuda y otra información importante sobre la computadora. También le notifica sobre el estado de la garantía, los accesorios recomendados y las actualizaciones de software, si están disponibles.</p>
	<p>SupportAssist</p> <p>Comprueba de manera proactiva el estado del hardware y el software del equipo. La herramienta de recuperación del sistema operativo SupportAssist soluciona problemas con el sistema operativo. Para obtener más información, consulte la documentación de SupportAssist en www.dell.com/support.</p> <p>NOTA: En SupportAssist, haga clic en la fecha de vencimiento de la garantía para renovar o actualizar la garantía.</p>
	<p>Actualización de Dell</p> <p>Actualiza el equipo con las correcciones críticas y los controladores de dispositivo más recientes a medida que se encuentran disponibles. Para obtener más información sobre el uso de Dell Update, consulte el artículo de la base de conocimientos SLN305843 en www.dell.com/support.</p>
	<p>Dell Digital Delivery</p> <p>Descargar aplicaciones de software que se adquirieron, pero que se instalaron previamente en la computadora. Para obtener más información sobre el uso de Dell Digital Delivery, consulte el artículo de la base de conocimientos 153764 en www.dell.com/support.</p>

7. Crear una unidad de recuperación para Windows

NOTA: Se recomienda crear una unidad de recuperación para solucionar los problemas que pueden producirse con Windows.

Para obtener más información, consulte [Crear una unidad de recuperación USB para Windows](#).

Crear una unidad de recuperación USB para Windows

Cree una unidad de recuperación para solucionar y reparar problemas que puedan ocurrir con Windows. Se requiere una unidad flash USB vacía con una capacidad mínima de 16 GB para crear la unidad de recuperación.

NOTA: Este proceso puede demorar hasta una hora en completarse.

NOTA: Los siguientes pasos pueden variar según la versión de Windows instalada. Consulte el [sitio de asistencia de Microsoft](#) para conocer las instrucciones más recientes.

1. Conecte la unidad flash USB a la computadora.
2. En la búsqueda de Windows, escriba **Recuperación**.
3. En los resultados de la búsqueda, haga clic en **Crear una unidad de recuperación**.
Se muestra la pantalla **Control de cuentas de usuario**.
4. Haga clic en **Sí** para continuar.
Se muestra la ventana **Unidad de recuperación**.
5. Seleccione **Realizar copias de seguridad de los archivos del sistema en la unidad de recuperación** y, a continuación, haga clic en **Siguiente**.
6. Seleccione la **Unidad flash USB** y haga clic en **Siguiente**.
Aparece un mensaje que indica que todos los datos de la unidad flash USB se eliminarán.
7. Haga clic en **Crear**.
8. Haga clic en **Finalizar**.
Para obtener más información sobre la reinstalación de Windows mediante la unidad de recuperación USB, consulte la sección *Solución de problemas* del *Manual de servicio* del producto en www.dell.com/support/manuals.

Temas:

- Parte frontal
- Izquierda
- Derecha
- Parte posterior
- Inclinación

Parte frontal



Ilustración 1. Vista frontal

1. Cámara

Permite chatear por vídeo, capturar fotos y grabar vídeos.

2. Indicador luminoso de estado de la cámara

Se enciende cuando la cámara está en uso.

3. Micrófono (para modelo con pantalla no táctil)

Proporciona entrada de sonido digital para grabaciones de audio, llamadas de voz, etc.

4. Micrófono (para modelo con pantalla táctil)

Proporciona entrada de sonido digital para grabaciones de audio, llamadas de voz, etc.

Izquierda

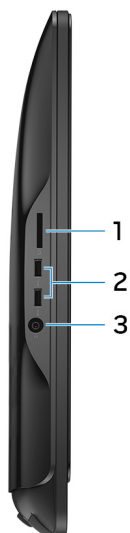


Ilustración 2. Vista izquierda

1. Lector de tarjetas multimedia

Lee de y escribe en tarjetas multimedia.

2. Puertos USB 3.0 (2)

Conecte periféricos como dispositivos de almacenamiento externo e impresoras. Permite la transferencia de datos a una velocidad de hasta 5 Gb/s.

3. Puerto para auriculares

Conecte unos auriculares o una diadema (combinado de auriculares y micrófono).

Derecha



Ilustración 3. Vista derecha

1. Unidad óptica (opcional)

Lee de CD y DVD, y escribe en ellos.

2. Botones de control de brillo de la pantalla (2)

Presiónelos para aumentar o disminuir el brillo de la pantalla.

3. Botón de selección de origen de entrada

Presiónelo para seleccionar el origen de entrada de vídeo.

4. Botón de encendido

Enciende el equipo o cambia el estado de la alimentación del equipo.

Presiónelo para poner el equipo en modo de suspensión si está encendido.

Mantenga presionado durante 4 segundos para forzar el apagado el equipo.

NOTA: Puede personalizar el comportamiento del botón de encendido en Power Options (Opciones de encendido). Para obtener más información, consulte *Me and My Dell* en www.dell.com/support/manuals.

Parte posterior

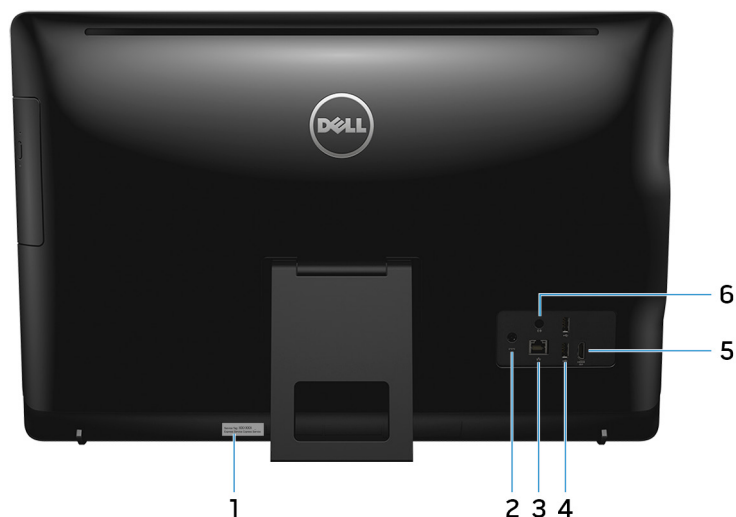


Ilustración 4. Vista posterior

1. Etiqueta de servicio

La etiqueta de servicio es un identificador alfanumérico único que permite a los técnicos de servicio de Dell identificar los componentes de hardware del equipo y acceder a la información de la garantía.

2. Puerto del adaptador de alimentación

Conecte un adaptador de alimentación para suministrar energía al equipo.

3. Puerto de red (con indicadores luminosos)

Conecte un cable Ethernet (RJ45) de un router o un módem de banda ancha para acceso a la red o a Internet.

Los dos indicadores luminosos situados junto al conector indican el estado de conectividad y la actividad de la red.

4. Puertos USB 2.0 (2)

Conecte periféricos como dispositivos de almacenamiento externo e impresoras. Permite la transferencia de datos a una velocidad de hasta 480 Mb/s.

5. Puerto HDMI de entrada

Conecte una consola de juegos, reproductor Blu-ray u otros dispositivos habilitados con HDMI de salida.

6. Puerto de salida de audio

Conecte dispositivos de salida de audio como altavoces, amplificadores, etc.

Inclinación

Soporte en caballete



Soporte en pedestal






Especificaciones

Temas:

- Dimensiones y peso
- Información del sistema
- Memoria
- Puertos y conectores
- Comunicaciones
- Vídeo
- Audio
- Almacenamiento
- Lector de tarjetas multimedia
- Pantalla
- Cámara
- Soporte
- Adaptador de alimentación
- Entorno del equipo

Dimensiones y peso

Tabla 2. Dimensiones y peso

Altura	<ul style="list-style-type: none"> • Soporte en caballete: 385,33 mm (15,17 pulg.) • Soporte en pedestal: 440,33 mm (17,34 pulg.) 		
Anchura	576,62 mm (22,70 pulg.)		
Profundidad	Con soporte en caballete	Con soporte en pedestal	Sin soporte
Pantalla táctil	60,7 mm (2,39 pulg.)	205 mm (8,07 pulg.)	38,20 mm (1,50 pulg.)
Pantalla no táctil	61,80 Mm (2,43 pulg.)	205 mm (8,07 pulg.)	39,30 Mm (1,55 pulg.)
Peso (máximo)			
Pantalla táctil	8,36 Kg (18,43 lb)		
Pantalla no táctil	6,38 Kg (14,07 lb)		
	 NOTA: El peso del portátil variará en función de la configuración adquirida y las diferentes características de fabricación.		

Información del sistema

Tabla 3. Información del sistema

Modelo del equipo	Inspiron 24-3464
Procesador	<ul style="list-style-type: none"> • Intel Core i3-7100U de 7.ª generación • Intel Core i5-7200U de 7.ª generación • Procesador Intel Pentium
Conjunto de chips	Integrado en el procesador

Memoria

Tabla 4. Memoria

Ranuras	Dos ranuras SODIMM
Tipo	DDR4
Velocidad	Hasta 2133 MHz
Configuraciones compatibles	2 GB, 4 GB, 6 GB, 8 GB y 16 GB

Puertos y conectores

Tabla 5. Puertos y conectores

Externos:	
Red	Un puerto RJ45
USB	<ul style="list-style-type: none">• Dos puertos USB 2.0• Dos puertos USB 3.0
Audio/Vídeo	<ul style="list-style-type: none">• Un puerto HDMI de entrada• Un puerto de salida de audio• Un puerto para auriculares

Tabla 6. Puertos y conectores

Internos:	
Tarjeta M.2	Una ranura M.2 para WLAN y Bluetooth


Comunicaciones

Tabla 7. Comunicaciones

Ethernet	Controladora Ethernet de 10/100 Mb/s integrada en la placa base
Inalámbrica	<ul style="list-style-type: none">• Wi-Fi 802.11ac• Wi-Fi 802.11b/g/n• Bluetooth 4.0

Vídeo

Tabla 8. Especificaciones de vídeo

	Integrada	Discreto
Controladora	Integrado en el procesador	NVIDIA GeForce 920MX  NOTA: Puede conectar un monitor a cada puerto disponible en la tarjeta gráfica. Puede conectar un monitor como máximo en esta computadora.
Memoria	Memoria compartida del sistema	GDDR5 de 2 GB

Audio

Tabla 9. Audio

Controladora	Realtek ALC3661 con Waves MaxxAudio Pro
Altavoces	2
Salida de altavoces	<ul style="list-style-type: none">• Promedio: 3 W• Pico: 3,5 W
Micrófono	Micrófono digital sencillo
Controles de volumen	Menús de programa

Almacenamiento

Tabla 10. Almacenamiento

Interfaz	<ul style="list-style-type: none">• SATA 3 Gb/s para unidad óptica• SATA 6 Gb/s para unidad de disco duro
Unidad de disco duro	Una unidad de 2,5 pulgadas
Unidad óptica	Una unidad de 9,5 mm DVD+/-RW (opcional)

Lector de tarjetas multimedia

Tabla 11. Lector de tarjetas multimedia

Tipo	Una ranura 4 en 1
Tarjetas compatibles	<ul style="list-style-type: none">• Tarjeta SD• MultiMediaCard (MMC)• Tarjeta SD de capacidad extendida (SDXC)• Tarjeta SD de alta capacidad (SDHC)

Pantalla

Tabla 12. Pantalla

Tipo	<ul style="list-style-type: none">• 23,8 en pantalla táctil FHD• 23,8 en pantalla no táctil FHD
Resolución (máxima)	1920 x 1080
Separación entre píxeles	0,2745 mm x 0,2745 mm
Altura	317,40 mm (12,50 pulg.)
Anchura	543 Mm (21,38 pulg.)
Diagonal	604,52 Mm (23,80 pulg.)
Frecuencia de actualización	60 Hz
Controles	El brillo se puede controlar mediante el botón de aumentar/disminuir el brillo de la pantalla.

Cámara

Tabla 13. Cámara

Solución	<ul style="list-style-type: none"> • Imagen fija: 0,92 megapíxeles • Video: 1280 x 720 (HD) a 30 fps (máximo)
Ángulo de visión en diagonal	74 grados

Soporte

Tabla 14. Soporte

	Caballete	Pedestal
Altura	174,80 mm (6,88 pulg.)	227,70 Mm (8,96 pulg.)
Anchura	120 mm (4.72 pulg.)	205,60 mm (8,09 pulg.)
Profundidad	22,50 mm (0,89 pulg.)	225,42 mm (8,87 pulg.)
Ángulo de funcionamiento	De 12,5° a 45°	De -5° A 30°

Adaptador de alimentación

Tabla 15. Adaptador de alimentación

Tipo	65 W	90 W
Tensión de entrada	De 100 VCA a 240 VCA	
Frecuencia de entrada	De 50 Hz a 60 Hz	
Corriente de entrada (máxima)	1,70 A	2,50 A
Corriente de salida (continua)	3,34 A	4,62 A
Tensión nominal de salida	19,50 V CC	
Intervalo de temperatura (en funcionamiento)	De 0 °C a 40 °C (de 32 °F a 104 °F)	
Intervalo de temperatura (en almacenamiento)	De -40 °C a 70 °C (de -40 °F a 158 °F)	

Entorno del equipo

Nivel de contaminación transmitido por el aire: G1 según se define en ISA-S71.04-1985

Tabla 16. Entorno del equipo

	En funcionamiento	Almacenamiento
Intervalo de temperatura	De 0 °C a 35 °C (de 32 °F a 95 °F)	De -40 °C a 65 °C (de -40 °F a 149 °F)
Humedad relativa (máxima)	De 10 % a 90 % (sin condensación)	De 0 % a 95 % (sin condensación)
Vibración (máxima)*	0,66 GRMS	1,30 GRMS
Impacto (máximo)	110 G [†]	160 G [‡]
Altitud (máxima)	De -15,2 a 3 048 m (de -50 a 10 000 pies)	De -15,2 a 10,668 m (de -50 a 35,000 pies)

* Medido utilizando un espectro de vibración aleatoria que simula el entorno del usuario.

† Medido utilizando un pulso de media onda sinusoidal durante 2 ms cuando el disco duro está en uso.



‡ Medido utilizando un pulso de media onda sinusoidal durante 2 ms cuando la unidad de disco duro se encuentra parada.

Obtención de ayuda y contacto con Dell

Recursos de autoayuda

Puede obtener información y ayuda sobre los productos y servicios de Dell mediante el uso de estos recursos de autoayuda en línea:

Tabla 17. Recursos de autoayuda

Recursos de autoayuda	Ubicación de recursos
Información sobre los productos y servicios de Dell	www.dell.com
Mi Dell	
Sugerencias	
Comunicarse con Soporte	En la búsqueda de Windows, escriba Contact Support y presione Intro .
Ayuda en línea para sistemas operativos	www.dell.com/support/windows www.dell.com/support/linux
Información sobre solución de problemas, manuales de usuario, instrucciones de configuración, especificaciones del producto, blogs de ayuda técnica, controladores, actualizaciones de software, etc.	www.dell.com/support
Artículos de la base de conocimientos de Dell para diferentes inquietudes del equipo.	<ol style="list-style-type: none"> Vaya a www.dell.com/support. Escriba el asunto o la palabra clave en el cuadro Buscar. Haga clic en Buscar para recuperar los artículos relacionados.
Aprenda y conozca la siguiente información sobre su producto: <ul style="list-style-type: none"> Especificaciones de producto Sistema operativo Configuración y uso de su producto Copia de seguridad de datos Solución de problemas y diagnóstico Restauración de la configuración de fábrica y del sistema Información del BIOS 	Consulte <i>Mi Dell y yo</i> en www.dell.com/support/manuals . Para localizar <i>Mi Dell y yo</i> relevante a su producto, identifique su producto mediante una de las siguientes opciones: <ul style="list-style-type: none"> Seleccione Detectar producto. Localice su producto a través del menú desplegable en Ver productos. Introduzca el Número de etiqueta de servicio o la ID de producto en la barra de búsqueda.

Cómo ponerse en contacto con Dell

Para ponerse en contacto con Dell para tratar cuestiones relacionadas con las ventas, la asistencia técnica o el servicio al cliente, consulte www.dell.com/contactdell.

NOTA: Puesto que la disponibilidad varía en función del país/región y del producto, es posible que no pueda disponer de algunos servicios en su país/región.

NOTA: Si no dispone de una conexión a Internet activa, puede encontrar información de contacto en la factura de compra, en el albarán o en el catálogo de productos de Dell.