

Inspiron 24 3000

Setup und technische Daten

Computer-Modell: Inspiron 24-3464
Vorschriftenmodell: W12C
Vorschriftentyp: W12C006



Anmerkungen, Vorsichtshinweise und Warnungen



ANMERKUNG: Eine ANMERKUNG macht auf wichtige Informationen aufmerksam, mit denen Sie Ihr Produkt besser einsetzen können.



VORSICHT: Ein VORSICHTSHINWEIS macht darauf aufmerksam, dass bei Nichtbefolgung von Anweisungen eine Beschädigung der Hardware oder ein Verlust von Daten droht, und zeigt auf, wie derartige Probleme vermieden werden können.



WARNUNG: Durch eine WARNUNG werden Sie auf Gefahrenquellen hingewiesen, die materielle Schäden, Verletzungen oder sogar den Tod von Personen zur Folge haben können.

© 2016-2019 Dell Inc. oder ihre Tochtergesellschaften. Alle Rechte vorbehalten. Dell, EMC und andere Marken sind Marken von Dell Inc. oder Tochterunternehmen. Andere Markennamen sind möglicherweise Marken der entsprechenden Inhaber.

2019 - 01

Rev. A01

Inhaltsverzeichnis

Einrichten des Computers.....	5
Erstellen eines USB-Wiederherstellungslaufwerks für Windows.....	10
Anzeigen.....	11
Vorderseite.....	11
Links.....	12
Rechts.....	13
Rückseite.....	14
Neigung.....	15
Staffeleistandrahmen.....	15
Sockelstandrahmen.....	16

Technische Daten.....	18
Abmessungen und Gewicht.....	18
Systeminformationen.....	18
Speicher.....	19
Anschlüsse und Stecker.....	19
Kommunikation.....	20
Video.....	20
Audio.....	20
Speicher.....	21
Speicherkartenleser.....	21
Anzeige.....	21
Kamera.....	22
Standrahmen.....	22
Netzadapter.....	22
Computerumgebung.....	23
Hilfe erhalten und Kontaktaufnahme mit Dell.....	24
Selbsthilfe-Ressourcen.....	24
Kontaktaufnahme mit Dell.....	25

Einrichten des Computers

 **VORSICHT:** Legen Sie den Computer auf einer weichen und sauberen Oberfläche ab, um ein Verkratzen des Bildschirms zu vermeiden.

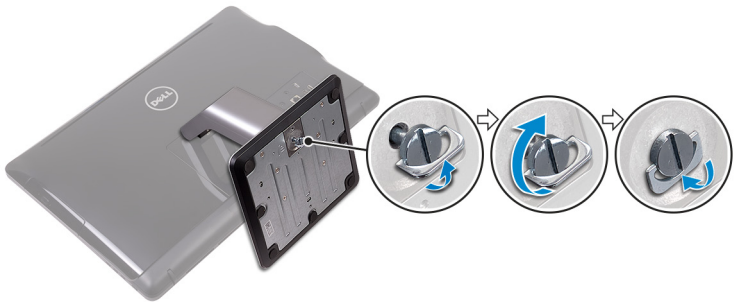
1 Stellen Sie den Standrahmen auf.

Sockelstandrahmen

a) Heben Sie den Standrahmenriser an und bringen Sie die Basis an.



b) Ziehen Sie die unverlierbare Schraube fest, um die Basis am Standrahmenriser zu befestigen.



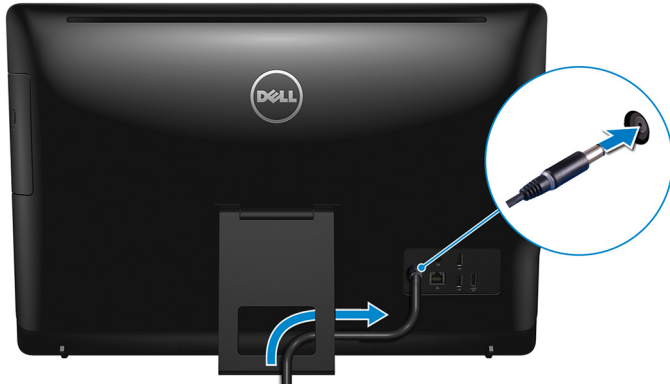
Staffeleistandrahmen

Heben Sie den Standrahmen an.



- 2 Richten Sie die Tastatur und Maus ein.
Weitere Informationen finden Sie in der Dokumentation Ihrer Tastatur und Maus.
- 3 Führen Sie das Stromkabel durch die Kabelführung auf dem Standrahmen und schließen Sie den Netzadapter an.

Staffeleistandrahmen



Sockelstandrahmen



4 Drücken des Betriebsschalters.



5 Betriebssystem-Setup fertigstellen.

Für Ubuntu:

Befolgen Sie die Anweisungen auf dem Bildschirm, um das Setup abzuschließen. Weitere Informationen zur Installation und Konfiguration von Ubuntu finden Sie in den Artikeln [SLN151664](#) und [SLN151748](#) in der Wissensdatenbank unter www.dell.com/support.

Für Windows:

Befolgen Sie die Anweisungen auf dem Bildschirm, um das Setup abzuschließen. Beim Einrichten wird Folgendes von Dell empfohlen:


- Stellen Sie eine Verbindung zu einem Netzwerk für Windows-Updates her.
 - **ANMERKUNG: Wenn Sie sich mit einem geschützten Wireless-Netzwerk verbinden, geben Sie das Kennwort für das Wireless-Netzwerk ein, wenn Sie dazu aufgefordert werden.**
- Wenn Sie mit dem Internet verbunden sind, melden Sie sich mit einem Microsoft-Konto an oder erstellen Sie eins. Wenn Sie nicht mit dem Internet verbunden sind, erstellen Sie ein Konto offline.
- Geben Sie im Bildschirm **Support and Protection** (Support und Sicherung) Ihre Kontaktdaten ein.

- 6 Dell Apps im Windows-Startmenü suchen und verwenden – empfohlen

Tabelle 1. Dell Apps ausfindig machen

Ressourcen	Beschreibung
	<p>Mein Dell</p> <p>Zentraler Ort für wichtige Dell Anwendungen, Hilfeartikel und andere wichtige Informationen über Ihren Computer. Darüber hinaus werden Sie hier über den Status des Gewährleistung, empfohlenes Zubehör und verfügbare Softwareaktualisierungen informiert.</p>
	<p>SupportAssist</p> <p>Überprüft proaktiv den Funktionszustand der Hardware und Software des Computers. Das SupportAssist OS Recovery Tool behebt Probleme mit dem Betriebssystem. Weitere Information finden Sie in der SupportAssist-Dokumentation unter www.dell.com/support.</p> <p> ANMERKUNG: Klicken Sie in SupportAssist auf das Ablaufdatum, um den Service zu verlängern bzw. zu erweitern.</p>
	<p>Dell Update</p> <p>Aktualisiert Ihren Computer mit wichtigen Fixes und neuen Gerätetreibern, sobald sie verfügbar werden. Weitere Informationen zum Verwenden von Dell Update finden Sie im Wissensdatenbankartikel SLN305843 unter www.dell.com/support.</p>
	<p>Dell Digital Delivery</p> <p>Laden Sie Software-Anwendungen herunter, die Sie erworben haben, die jedoch noch nicht auf dem Computer vorinstalliert ist. Weitere Informationen zum Verwenden von Dell Digital Delivery finden Sie im Wissensdatenbankartikel 153764 unter www.dell.com/support.</p>

- 7 Erstellen Sie ein Wiederherstellungslaufwerk für Windows.

 **ANMERKUNG: Es wird empfohlen, ein Wiederherstellungslaufwerk für die Fehlerbehebung zu erstellen und Probleme zu beheben, die ggf. unter Windows auftreten.**

Weitere Informationen finden Sie unter [Erstellen eines USB-Wiederherstellungslaufwerks für Windows](#).

Erstellen eines USB-Wiederherstellungslaufwerks für Windows

Erstellen Sie ein Wiederherstellungslaufwerk für die Fehlersuche und -behebung unter Windows. Es ist ein leeres USB-Flashlaufwerk mit einer Speicherkapazität von mindestens 16 GB erforderlich, um das Wiederherstellungslaufwerk zu erstellen.

 **ANMERKUNG: Dieser Vorgang kann bis zu 1 Stunde dauern.**

 **ANMERKUNG: Die nachfolgenden Schritte variieren je nach installierter Windows-Version. Aktuelle Anweisungen finden Sie auf der [Microsoft-Support-Website](#).**

- 1 Schließen Sie das USB-Flashlaufwerk an Ihren Computer an.
- 2 Geben Sie in der Windows-Suche *Wiederherstellung* ein.
- 3 Klicken Sie in den Suchergebnissen auf **Create a Recovery Drive** (Wiederherstellungslaufwerk erstellen).
Das Fenster **User Account Control** (Benutzerkontosteuerung) wird angezeigt.
- 4 Klicken Sie auf **Yes (Ja)**, um fortzufahren.
Das Feld **Recovery Drive** (Wiederherstellungslaufwerk) wird angezeigt.
- 5 Wählen Sie **Back up system files to the recovery drive** (Systemdateien auf dem Wiederherstellungslaufwerk sichern) und klicken Sie auf **Next** (Weiter).
- 6 Wählen Sie **USB flash drive** (USB-Flashlaufwerk) und klicken Sie auf **Next** (Weiter).
Es wird eine Meldung angezeigt, die angibt, dass alle auf dem USB-Flashlaufwerk vorhandenen Daten gelöscht werden.
- 7 Klicken Sie auf **Erstellen**.
- 8 Klicken Sie auf **Finish (Fertigstellen)**.
Weitere Informationen zur Neuinstallation von Windows von einem USB-Wiederherstellungslaufwerk finden Sie im Abschnitt zum *Troubleshooting* im *Service-Handbuch* Ihres Produkts unter www.dell.com/support/manuals.

Anzeigen

Vorderseite

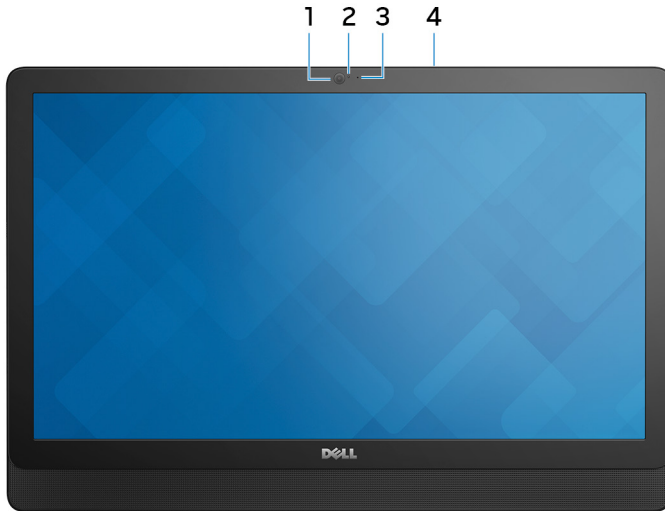


Abbildung 1. Vorderansicht

- 1 Kamera**
Ermöglicht Video-Chats, Fotoaufnahmen und Videoaufzeichnungen.
- 2 Kamerastatusanzeige**
Leuchtet, wenn die Kamera verwendet wird.
- 3 Mikrofon (für Modell ohne Touchscreen)**
Ermöglicht digitale Tonaufnahmen für Audioaufnahmen, Sprachanrufe usw.
- 4 Mikrofon (für Touchscreen Modell)**
Ermöglicht digitale Tonaufnahmen für Audioaufnahmen, Sprachanrufe usw.

Links

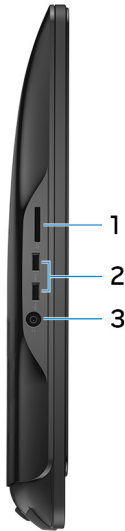


Abbildung 2. Linke Seitenansicht

1 **Speicherkartenleser**

Führt Lese- und Schreibvorgänge von und auf Medienkarten aus.

2 **USB 3.0-Anschlüsse (2)**

Zum Anschluss von Peripheriegeräten, wie z. B. externen Speichergeräten und Druckern. Bietet Datenübertragungsgeschwindigkeiten von bis zu 5 Gbp/s.

3 **Headset-Anschluss**

Zum Anschluss eines Kopfhörers oder eines Headsets (Kopfhörer-Mikrofon-Kombi).

Rechts



Abbildung 3. Rechte Seitenansicht

1 Optisches Laufwerk (optional)

Führt Lese- und Schreibvorgänge von und auf CDs und DVDs aus.

2 Tasten zur Steuerung der Bildschirmhelligkeit (2)

Drücken, um die Helligkeit des Displays zu verringern oder zu erhöhen.

3 Taste zur Auswahl der Eingabequelle

Drücken, um die Video-Eingabequelle auszuwählen.

4 Betriebsschalter

Schaltet den Computer ein oder ändert den Stromversorgungszustand des Computers.

Drücken Sie den Betriebsschalter, um den Computer in den Standby-Modus zu versetzen, wenn er eingeschaltet ist.

Drücken Sie den Betriebsschalter und halten Sie ihn für 4 Sekunden gedrückt, um ein Herunterfahren des Computers zu erzwingen.

 **ANMERKUNG:** Sie können das Verhalten des Betriebsschalters in den Energieoptionen anpassen. Weitere Informationen finden Sie unter *Ich und mein Dell* unter www.dell.com/support/manuals.

Rückseite

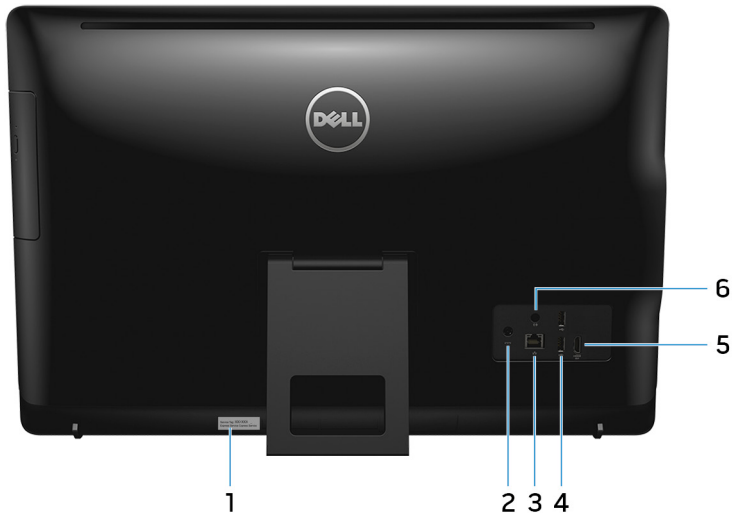


Abbildung 4. Rückansicht

1 **Service-Tag-Etikett**

Die Service-Tag-Nummer ist eine eindeutige alphanumerische Kennung, mit der Dell Servicetechniker die Hardware-Komponenten in Ihrem Computer identifizieren und auf die Garantieinformationen zugreifen können.

2 **Netzadapteranschluss**

Zum Anschluss eines Netzadapters, um den Computer mit Strom zu versorgen.

3 **Netzwerkanschluss (mit Anzeigen)**

Anschluss eines Ethernet-Kabels (RJ45) von einem Router oder Breitbandmodem für den Netzwerk- oder Internetzugang.

Die beiden Leuchtanzeigen neben dem Anschluss zeigen Konnektivitätsstatus und Netzwerkaktivität an.

4 **USB 2.0-Anschlüsse (2)**

Zum Anschluss von Peripheriegeräten, wie z. B. externen Speichergeräten und Druckern. Bietet Datenübertragungsgeschwindigkeiten von bis zu 480 MBit/s.

5 **HDMI-In-Anschluss**

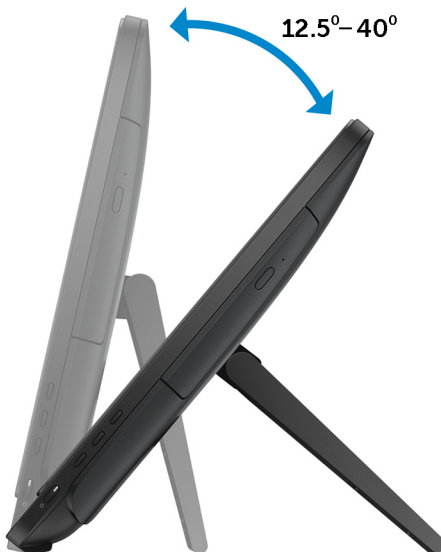
Schließen Sie eine Spielekonsole, einen Blu-ray-Player oder andere HDMI-Out-fähige Geräte an.

6 **Audio-Ausgangsanschluss**

Schließen Sie Audioausgabegeräte wie Lautsprecher, Verstärker etc. an.

Neigung

Staffeleistandrahmen



Sockelstandrahmen





Technische Daten

Abmessungen und Gewicht

Tabelle 2. Abmessungen und Gewicht

Höhe	<ul style="list-style-type: none">• Staffeleistandrahmen – 385,33 mm (15,17 Zoll)• Sockelstandrahmen – 440,33 mm (17,34 Zoll)		
Breite	576,62 mm (22,70 Zoll)		
Tiefe	Mit Staffeleistandrahmen	Mit Sockelstandrahmen	Ohne Standrahmen
Touchscreen	60,70 mm (2,39 Zoll)	205,00 mm (8,07 Zoll)	38,20 mm (1,50 Zoll)
Ohne Touchscreen	61,80 mm (2,43 Zoll)	205,00 mm (8,07 Zoll)	39,30 mm (1,55 Zoll)
Gewicht (maximal)			
Touchscreen	8,36 kg (18,43 Pfund)		
Ohne Touchscreen	6,38 kg (14,07 Pfund)		



ANMERKUNG: Das Gewicht des Laptops variiert je nach bestellter Konfiguration und Fertigungsunterschieden.

Systeminformationen

Tabelle 3. Systeminformationen

Computermodell	Inspiron 24-3464
Prozessor	<ul style="list-style-type: none">• Intel Core i3-7100U der 7. Generation• Intel Core i5-7200U der 7. Generation• Intel Pentium-Prozessor

Chipsatz

In Prozessor integriert

Speicher

Tabelle 4. Speicher

Steckplätze	Zwei SODIMM-Steckplätze
Typ	DDR4
Geschwindigkeit	Bis zu 2133 MHz
Unterstützte Konfigurationen	2 GB, 4 GB, 6 GB, 8 GB und 16 GB

Anschlüsse und Stecker

Tabelle 5. Anschlüsse und Stecker

Extern:

Netzwerk	Ein RJ45-Anschluss
USB	<ul style="list-style-type: none">• Zwei USB 2.0-Anschlüsse• Zwei USB 3.0-Anschlüsse
Audio/Video	<ul style="list-style-type: none">• Ein HDMI-in-Anschluss• Ein Line-Out-Audioausgangsanschluss• Ein Headset-Anschluss

Tabelle 6. Anschlüsse und Stecker

Intern:

M.2-Karte	Ein M.2-Steckplatz für WLAN und Bluetooth
-----------	---


Kommunikation

Tabelle 7. Kommunikation

Ethernet	Auf der Systemplatine integrierter 10/100-MBit/s-Ethernet-Controller
Wireless	<ul style="list-style-type: none">• Wi-Fi 802.11ac• Wi-Fi 802.11b/g/n• Bluetooth 4.0

Video

Tabelle 8. Video

	Integriert	Separat
Controller	In Prozessor integriert	NVIDIA GeForce 920MX  ANMERKUNG: Sie können einen Monitor an jeden verfügbaren Port auf Ihrer Grafikkarte anschließen. Sie können bis zu einen Monitor an diesen Computer anschließen.
Speicher	Gemeinsam genutzter Systemspeicher	2 GB GDDR5

Audio

Tabelle 9. Audio

Controller	Realtek ALC3661 Waves MaxxAudio Pro
Lautsprecher	Zwei

Lautsprecherausgang	<ul style="list-style-type: none"> • Durchschnittlich - 3 W • Maximal - 3,5 W
Mikrofon	Digitales Einzelmikrofon
Lautstärkereglere	Programmnenüs

Speicher

Tabelle 10. Bei Lagerung

Schnittstelle	<ul style="list-style-type: none"> • SATA 3 GBit/s für optisches Laufwerk • SATA 6 GBit/s für Festplatte
Festplattenlaufwerk	Ein 2,5-Zoll-Laufwerk
Optisches Laufwerk	Ein 9,5-mm-DVD+/-RW-Laufwerk (optional)

Speicherkartenleser

Tabelle 11. Speicherkartenleser

Typ	Ein 4-in-1-Steckplatz
Unterstützte Karten	<ul style="list-style-type: none"> • SD-Karte • MultiMediaCard (MMC) • SDXC-Karte (Secure Digital Extended Capacity) • SDHC-Karte (Secure Digital High Capacity)

Anzeige

Tabelle 12. Display

Typ	<ul style="list-style-type: none"> • 23,8-Zoll-FHD-Bildschirm mit Touchscreen • 23,8-Zoll-FHD-Bildschirm ohne Touchscreen
Auflösung (maximal)	1920 x 1080
Bildpunktgröße	0,2745 mm x 0,2745 mm

Höhe	317,40 mm (12,50 Zoll)
Breite	543 mm (21,38 Zoll)
Diagonale	604,52 mm (23,80 Zoll)
Bildwiederholfrequenz	60 Hz
Einstellungen	Die Helligkeit kann über die Taste zum Erhöhen/ Verringern der Bildschirmhelligkeit eingestellt werden.

Kamera

Tabelle 13. Kamera

Auflösung	<ul style="list-style-type: none"> • Standbild: 0,92 Megapixel • Video: 1280 x 720 bei 30 fps (maximal)
Diagonaler Betrachtungswinkel	74 Grad

Standrahmen

Tabelle 14. Standrahmen

	Staffeleistandrahmen	Sockel
Höhe	174,80 mm (6,88 Zoll)	227,70 mm (8,96 Zoll)
Breite	120 mm (4,72 Zoll)	205,60 mm (8,09 Zoll)
Tiefe	22,50 mm (0,89 Zoll)	225,42 mm (8,87 Zoll)
Betriebswinkel	12,5° bis 45°	-5° bis 30°

Netzadapter

Tabelle 15. Netzadapter

Typ	65 W	90 W
Eingangsspannung	100-240 V Wechselspannung	
Eingangsfrequenz	50 bis 60 Hz	
Eingangsstrom (maximal)	1,70 A	2,50 A

Typ	65 W	90 W
Ausgangsstrom (Dauerstrom)	3,34 A	4,62 A
Ausgangsnennspannung	19,50 V Gleichspannung	
Temperaturbereich: Betrieb	0 °C bis 40 °C (32 °F bis 104 °F)	
Temperaturbereich: Lagerung	-40° C bis 70° C (-40° F bis 158° F)	

Computerumgebung

Luftverschmutzungsstufe: G1 gemäß ISA-S71.04-1985

Tabelle 16. Computerumgebung

	Betrieb	Bei Lagerung
Temperaturbereich	0 °C bis 35 °C (32 °F bis 95 °F)	-40 °C bis 65 °C (-40 °F bis 149 °F)
Relative Luftfeuchtigkeit (maximal)	10 % bis 90 % (nicht- kondensierend)	0 % bis 95 % (nicht- kondensierend)
Vibration (maximal)*	0,66 G Effektivbeschleunigung (GRMS)	1,30 g Effektivbeschleunigung (GRMS)
Stoß (maximal)	110 g [†]	160 g [‡]
Höhe über NN (maximal)	-15,2 m bis 3.048 m (-50 Fuß bis 10.000 Fuß)	-15,2 m bis 10.668 m (- 50 Fuß bis 35.000 Fuß)

* Gemessen über ein Vibrationsspektrum, das eine Benutzerumgebung simuliert.

† Gemessen mit einem 2-ms-Halbsinus-Impuls mit in Betrieb befindlicher Festplatte.


‡ Gemessen mit einem 2-ms-Halbsinus-Impuls mit Festplatte in Ruheposition.

Hilfe erhalten und Kontaktaufnahme mit Dell

Selbsthilfe-Ressourcen

Mithilfe dieser Selbsthilfe-Ressourcen erhalten Sie Informationen und Hilfe zu Dell-Produkten:

Tabelle 17. Selbsthilfe-Ressourcen


Selbsthilfe-Ressourcen	Ort der Ressource
Informationen zu Produkten und Dienstleistungen von Dell	www.dell.com
Mein Dell	
Tipps	
Support kontaktieren	Geben Sie in der Windows-Suche <code>Contact Support</code> (Support kontaktieren) ein und drücken Sie die Eingabetaste.
Onlinehilfe für Betriebssystem	www.dell.com/support/windows www.dell.com/support/linux
Informationen zur Behebung von Störungen, Benutzerhandbücher, Installationsanweisungen, technische Daten, Blogs für technische Hilfe, Treiber, Software-Updates usw.	www.dell.com/support
Dell Knowledge-Base-Artikel zu zahlreichen Computerthemen.	1 Rufen Sie die Website www.dell.com/support auf.

Selbsthilfe-Ressourcen	Ort der Ressource
<p>Folgende Informationen zu Ihrem Produkt:</p>	<ol style="list-style-type: none"> 2 Geben Sie ein Thema oder ein Stichwort in das Feld Search (Suche) ein. 3 Klicken Sie auf Search (Suche), um die zugehörigen Artikel abzurufen.
<ul style="list-style-type: none"> • Technische Daten des Produkts • Betriebssystem • Einrichten und Verwenden des Produkts • Datensicherung • Fehlerbehebung und Diagnose • Zurücksetzen auf Werkseinstellungen und Systemwiederherstellung • BIOS-Informationen 	<p>Siehe <i>Me and My Dell</i> (Ich und mein Dell) unter www.dell.com/support/manuals.</p> <p>Um den für Ihr Produkt relevanten Abschnitt <i>Me and My Dell</i> (Ich und mein Dell) zu finden, müssen Sie Ihr Produkt wie folgt bestimmen:</p> <ul style="list-style-type: none"> • Wählen Sie Detect Product (Produkt erkennen). • Wählen Sie Ihr Produkt im Drop-Down-Menü unter View Products (Produkte anzeigen). • Geben Sie die Service-Tag-Nummer oder Produkt-ID in der Suchleiste ein.

Kontaktaufnahme mit Dell

Informationen zur Kontaktaufnahme mit Dell für den Verkauf, den technischen Support und den Kundendienst erhalten Sie unter www.dell.com/contactdell.

 **ANMERKUNG: Die Verfügbarkeit ist je nach Land/Region und Produkt unterschiedlich, und bestimmte Services sind in Ihrem Land/Ihrer Region eventuell nicht verfügbar.**

 **ANMERKUNG: Wenn Sie nicht über eine aktive Internetverbindung verfügen, können Sie Kontaktinformationen auch auf Ihrer Auftragsbestätigung, dem Lieferschein, der Rechnung oder im Dell-Produktkatalog finden.**