

# Inspiron 24 3000

## Konfiguration og specifikationer

**Computermodel:** Inspiron 24-3464  
**Forordningsmodel:** W12C  
**Forordningstype:** W12C006



# Bemærk, forsigtig og advarsel

---



**BEMÆRK:** En BEMÆRKNING angiver vigtige oplysninger om, hvordan du bruger produktet optimalt.



**FORSIGTIG:** FORSIGTIG angiver enten en mulig beskadigelse af hardware eller tab af data og oplyser dig om, hvordan du kan undgå dette problem.



**ADVARSEL:** ADVARSEL angiver risiko for tingskade, personskade eller død.

---

© 2016-2019 Dell Inc. eller dets datterselskaber. Alle rettigheder forbeholdes. Dell, EMC, og andre varemærker er varemærker tilhørende Dell Inc. eller deres associerede selskaber. Andre varemærker kan være varemærker for deres respektive ejere.

2019 - 01

rev. A01

# Indholdsfortegnelse

<b>Konfigurer din computer.....</b>	<b>5</b>
<b>Opret USB-genoprettelsesdrev til Windows.....</b>	<b>10</b>
<b>Visninger.....</b>	<b>11</b>
Forside.....	11
Venstre.....	12
Højre.....	13
Bagside.....	14
Tiltning.....	15
Staffelifod.....	15
Piedestalfod.....	16
<b>Specifikationer.....</b>	<b>18</b>
Mål og vægt.....	18
Systemoplysninger.....	18
Hukommelse.....	19
Porte og stik.....	19
Kommunikation.....	20
Video.....	20
Audio (Lyd).....	20
Opbevaring.....	21
Mediekortlæser.....	21
Skærm.....	21
Kamera.....	22
Fod.....	22
Strømadapter.....	22
Computermiljø.....	23

**Rekvirere hjælp og kontakte Dell..... 24**  
    Selv-hjælpsressourcer..... 24  
    Kontakt Dell.....25

# Konfigurer din computer

---

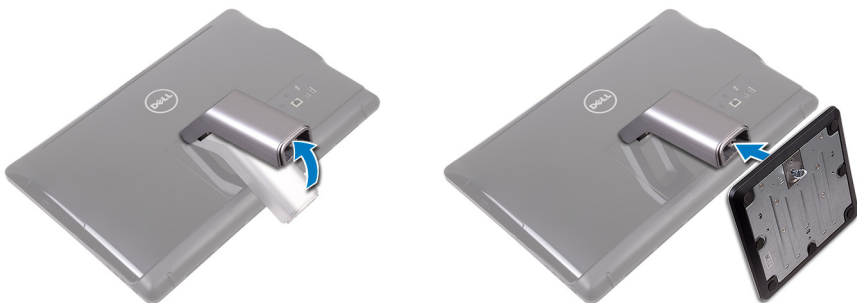


**FORSIGTIG:** Anbring computeren på en blød og ren overflade for at undgå at ridse skærmen.

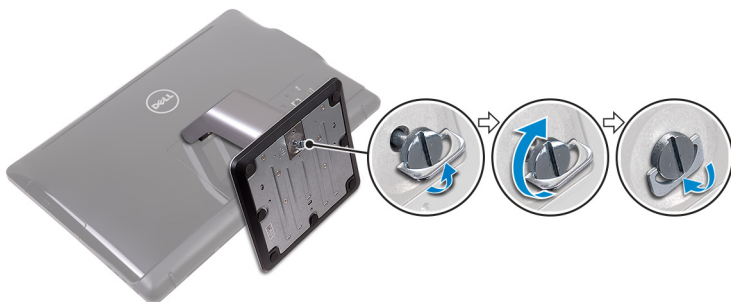
1 Monter foden.

### Piødestalfod

a) Løft stativpiødestalen, og sæt bunden på.



b) Spænd de fastmonterede skruer for at fastgøre bunddækslet til stativpiødestalen.



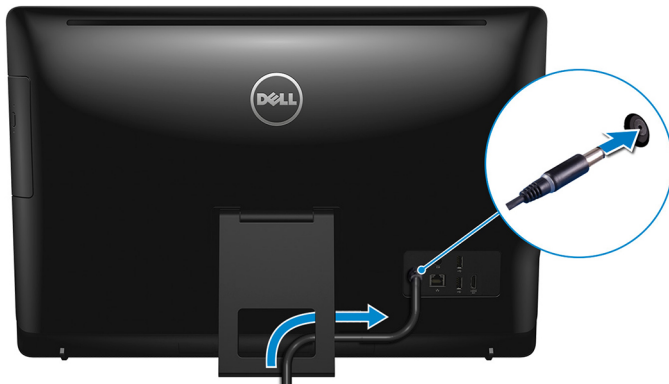
### Staffelfod

Løft stativet.



- 2 Konfigurer tastaturet og musen.  
Se dokumentationen der fulgte med tastaturet og musen.
- 3 Før strømkablet gennem kabelkanalen på stativet, og tilslut strømadapteren.

#### Staffelifod



#### Piedestalfod



- 4 Tryk på Tænd/sluk-knappen.



- 5 Afslut konfiguration af operativsystem.

**For Ubuntu:**

Følg instruktionerne på skærmen for at færdiggøre opsætningen. Du kan finde flere oplysninger om installation og konfiguration af Ubuntu i følgende artikler i vidensbasen: [SLN151664](#) og [SLN151748](#) på [www.dell.com/support](http://www.dell.com/support).

**For Windows:**

Følg instruktionerne på skærmen for at færdiggøre opsætningen. Under opsætningen anbefaler Dell, at du:

- Opretter forbindelse til et netværk for at få adgang til Windows-opdateringer.








**BEMÆRK: Hvis du opretter forbindelse til et sikret trådløst netværk, skal du indtaste adgangskoden til det trådløse netværk, når du bliver bedt om det.**


- Når du har oprettet forbindelse til internettet, skal du logge på din nuværende Microsoft-konto eller oprette en ny konto. Hvis du ikke har internetforbindelse, kan du oprette en offline-konto.
- Indtast dine kontaktoplysninger i skærmbilledet **Support og beskyttelse**.

## 6 Find og brug Dell-apps via startmenuen i Windows – Anbefalet

**Tabel 1. Find Dell-apps**

Ressourcer	Beskrivelse
	<p><b>Mit Dell</b></p> <p>Central placering for de vigtigste Dell-applikationer, hjælpeartikler og andre vigtige oplysninger om din computer. Her får du også notifikationer om garantistatus, anbefalet tilbehør og softwareopdateringer, hvis disse er tilgængelige.</p>
	<p><b>SupportAssist</b></p> <p>Udfører en forebyggende kontrol af computerens hardware- og software. SupportAssist OS Recovery-værktøjet foretager fejlfinding i operativsystemet. Du kan finde flere oplysninger i dokumentationen til SupportAssist på <a href="http://www.dell.com/support">www.dell.com/support</a>.</p> <p> <b>BEMÆRK: I SupportAssist skal du klikke på garantiens udløbsdato for at forny eller opgradere garantien.</b></p>
	<p><b>Dell Update</b></p> <p>Opdaterer computeren med vigtige rettelser og de nyeste enhedsdrivere, når de bliver tilgængelige. Du kan finde flere oplysninger om at anvende Dell Update i vidensbaseartiklen <a href="https://www.dell.com/support/SLN305843">SLN305843</a> på <a href="http://www.dell.com/support">www.dell.com/support</a>.</p>
	<p><b>Dell Digital Delivery</b></p> <p>Download softwareprogrammer, som du har købt, men som ikke er forhåndsinstalleret på computeren. Du kan finde flere oplysninger om at anvende Dell Digital Delivery i vidensbaseartiklen <a href="https://www.dell.com/support/153764">153764</a> på <a href="http://www.dell.com/support">www.dell.com/support</a>.</p>

## 7 Opret genoprettelsesdrev til Windows.

 **BEMÆRK: Det anbefales at oprette et genoprettelsesdrev for at fejlfinde og løse de problemer, der kan opstå med Windows.**

Du kan finde flere oplysninger i [Opret et USB-genoprettelsesdrev til Windows](#).

# Opret USB-genoprettelsesdrev til Windows

---

Opret et genoprettelsesdrev for at fejlfinde og løse de problemer, der kan opstå med Windows. Et tomt USB-flashdrev på min. 16 GB kræves for at oprette genoprettelsesdrevet.



**BEMÆRK:** Det kan tage op til en time at fuldføre processen.



**BEMÆRK:** Følgende trin kan variere afhængigt af den installerede version af Windows. Se [Microsoft support site](#) for at få de nyeste vejledninger.

- 1 Tilslut USB-flashdrevet til din computer.
- 2 Skriv *Genoprettelse* i Windows-søgefeltet.
- 3 Klik på **Opret et genoprettelsesdrev** i søgeresultaterne.  
Vinduet **Brugerkontroll** vises.
- 4 Klik på **Ja** for at fortsætte.  
Vinduet **Genoprettelsesdrev** vises.
- 5 Vælg **Sikkerhedskopier filer til genoprettelsesdrevet**, og klik på **Næste**.
- 6 Vælg **USB-flashdrevet**, og klik på **Næste**.  
Der vises en meddelelse om, at alle data på USB-flashdrevet vil blive slettet.
- 7 Klik på **Opret**.
- 8 Klik på **Udfør**.

Få mere at vide om genindstilling af Windows med et USB-genoprettelsesdrev ved at se *Troubleshooting*-afsnittet i dit produkts *Service Manual* på [www.dell.com/support/manuals](http://www.dell.com/support/manuals).

# Visninger

---

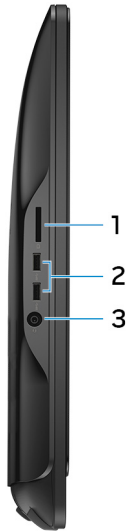
## Forside



**Figur 1. Set forfra**

- 1 Kamera**  
Gør det muligt at video-chatte, tage fotos og optage videoer.
- 2 Kamerastatusindikator**  
Tænder når kameraet er i brug.
- 3 Mikrofon (til ikke-berøringsskærmmodel)**  
Giver digitalt lyd-input til lydoptagelse, taleopkald, osv.
- 4 Mikrofon (til berøringsskærmmodel)**  
Giver digitalt lyd-input til lydoptagelse, taleopkald, osv.

# Venstre



**Figur 2. Set fra venstre**

1 **Mediekortlæser**

Læser fra, og skriver til mediekort.

2 **USB 3.0-porte (2)**

Tilslut perifert udstyr som eksterne lagerenheder og printere. Giver dataoverførselshastigheder op til 5 Gbps.

3 **Headset-port**

Tilslut hovedtelefoner eller et headset (hovedtelefon kombineret med mikrofon).

# Højre



**Figur 3. Set fra højre**

**1 Optisk drev (valgfrit tilbehør)**

Læser fra, og skriver til cd'er og dvd'er

**2 Lysstyrkeknapper for skærm (2)**

Tryk på for at forøge eller reducere skærmens lysstyrke.

**3 Knap til valg af input-kilde**

Tryk på for at vælge video-inputkilden.

**4 Tænd/sluk-knap**

Tænder computeren eller skifter computerens strømtilstand.

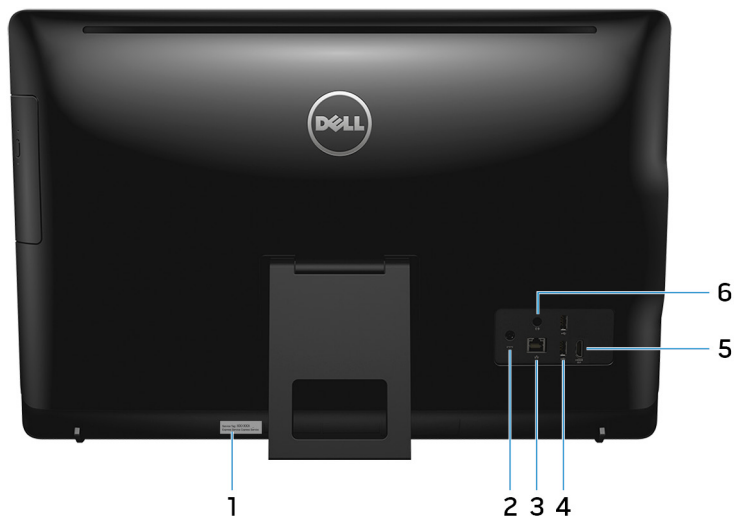
Tryk på, for at sætte computeren i slumretilstand hvis den er tændt.

Tryk på og hold i 4 sekunder for at tvinge computeren til at slukke.



**BEMÆRK: Du kan tilpasse strømknappens funktion i strømindstillinger. Du kan finde flere oplysninger i *Mig og mit Dell* på [support.dell.com/manuals](http://support.dell.com/manuals).**

# Bagside



**Figur 4. Vist bagfra**

**1 Servicemærke**

Servicemærket er en unik alfanumerisk identifikator, der gør det muligt for Dells teknikere at identificere hardwarekomponenter i din computer og få adgang til garantioplysninger.

**2 Strømadapterport**

Tilslut en strømadapter for at strømforsyne computeren.

**3 Netværksport (med lys)**

Tilslut et Ethernet (RJ45)-kabel fra en router eller et bredbåndmodem for at få adgang til netværk eller internet.

De to lys ved siden af stikket viser status for tilslutning og netværksaktivitet.

**4 USB 2.0-porte (2)**

Tilslut perifert udstyr som eksterne lagerenheder og printere. Giver dataoverførselshastigheder op til 480 Mbps.

**5 HDMI-in-port**

Tilslut en spillekonsol, Bluray-afspiller eller andre HDMI-out-aktiverede enheder.

## 6 Lydudgangsport

Tilslut lydudgangsenheder som højttalere og forstærkere, osv.

## Tiltning

### Staffelifod



# Piedestalfod





# Specifikationer

---

## Mål og vægt

**Tabel 2. Mål og vægt**

Højde	<ul style="list-style-type: none"><li>· Staffelifod – 385,33 mm (15,17")</li><li>· Piedestalfod – 440,33 mm (17,34")</li></ul>		
Bredde	576,62 mm (22,70")		
Dybde	<b>Med staffelifod</b>	<b>Med piedestalfod</b>	<b>Uden fod</b>
Berøringskærm	60,70 mm (2,39")	205,00 mm (8,07")	38,20 mm (1,50")
Ikke-berøringskærm	61,80 mm (2,43")	205,00 mm (8,07")	39,30 mm (1,55")
Vægt (maksimum)			
Berøringskærm	8,36 kg (18,43 lb)		
Ikke-berøringskærm	6,38 kg (14,07 lb)		



**BEMÆRK:** Den bærbare pc's vægt afhænger af den bestilte konfiguration og produktionsvariationer.

## Systemoplysninger

**Tabel 3. Systemoplysninger**

Computermodel	Inspiron 24–3464
Processor	<ul style="list-style-type: none"><li>· 7. generation af Intel Core i3/7100U</li><li>· 7. generation af Intel Core i5/7200U</li><li>· Intel Pentium Processor</li></ul>
Chipsæt	Integreret i processor

# Hukommelse

**Tabel 4. Hukommelse**

Slots	To SODIMM-slots
Type	DDR4
Hastighed	Op til 2133 MHz
Understøttede konfigurationer	2 GB, 4 GB, 6 GB, 8 GB og 16 GB

# Porte og stik

**Tabel 5. Porte og stik**

---

**Ekstern:**

---

Netværk	En RJ45-port
USB	<ul style="list-style-type: none"><li>• To USB 2.0-porte</li><li>• To USB 3.0-porte</li></ul>
Audio/Video	<ul style="list-style-type: none"><li>• En HDMI-in-port</li><li>• En lydudgangsport</li><li>• En headset-port</li></ul>

**Tabel 6. Porte og stik**

---

**Internt:**

---

M.2-kort	Et M.2-kortslot til WLAN og Bluetooth
----------	---------------------------------------


# Kommunikation

**Tabel 7. Kommunikation**

Ethernet	10/100 Mbps Ethernet-controller indbygget på systemkortet
Wireless (Trådløst)	<ul style="list-style-type: none"><li>• Wi-Fi 802.11ac</li><li>• WiFi 802.11b/g/n</li><li>• Bluetooth 4.0</li></ul>

# Video

**Tabel 8. Videospecifikationer**

	<b>Integreret</b>	<b>Dedikeret</b>
Controller	Integreret i processor	NVIDIA GeForce 920MX  <b>BEMÆRK: Du kan forbinde en skærm til hver tilgængelig port på dit grafikkort. Du kan forbinde op til en skærm på denne computer.</b>
Hukommelse	Delt systemhukommelse	2 GB GDDR5

# Audio (Lyd)

**Tabel 9. Audio (Lyd)**

Controller	Realtek ALC3661 Waves MaxxAudio Pro
Højtalere	To
Højtaleroutput	<ul style="list-style-type: none"><li>• Middel – 3 W</li><li>• Spids – 3,5 W</li></ul>

Mikrofon	Enkelt digital mikrofon
Volumenkontroller	Programmenuer

## Opbevaring

**Tabel 10. Opbevaring**

Grænseflade	<ul style="list-style-type: none"> <li>• SATA 3 Gbps til optisk drev</li> <li>• SATA 6 Gbps til harddisk</li> </ul>
Harddisk	Et 2,5"-drev
Optisk drev	Et 9,5 mm DVD+/-RW-drev (valgfrit tilbehør)

## Mediekortlæser

**Tabel 11. Mediekortlæser**

Type	Et 4-i-1-slot
Understøttede kort	<ul style="list-style-type: none"> <li>• SD-kort</li> <li>• MMC (MultiMediaCard)</li> <li>• SDXC-kort (SD Extended Capacity SDXC)</li> <li>• SD-kort med høj kapacitet (SDHC)</li> </ul>

## Skærm

**Tabel 12. Skærm**

Type	<ul style="list-style-type: none"> <li>• 23,8" FHD berøringsskærm</li> <li>• 23,8" FHD ikke-berøringsskærm</li> </ul>
Opløsning (maksimum)	1920 x 1080
Pixelafstand	0,2745 mm x 0,2745 mm
Højde	317,40 mm (12,50")
Bredde	543 mm (21,38")

Diagonalt	604,52 mm (23,80")
Opdateringshastighed	60 Hz
Kontrollementer	Lysstyrken kan reguleres med knapperne til at forøge/ formindske skærmens lysstyrke

## Kamera

**Tabel 13. Kamera**

Opløsning	<ul style="list-style-type: none"> <li>• Still-billede: 0,92 megapixel</li> <li>• Video: 1280 x 720 ved 30 fps (maksimum)</li> </ul>
Diagonal betragtningsvinkel	74 grader

## Fod

**Tabel 14. Fod**

	Staffeli	Piedestal
Højde	174,80 mm (6,88")	227,70 mm (8,96")
Bredde	120 mm (4,72")	205,60 mm (8,09")
Dybde	22,50 mm (0,89")	225,42 mm (8,87")
Betjeningsvinkel	12,5° til 45°	-5° til 30°

## Strømadapter

**Tabel 15. Strømadapter**

Type	65 W	90 W
Indgangsspænding		100 VAC til 240 VAC
Indgangsfrekvens		50 til 60 Hz
Indgangsstrøm (maksimum)	1,70 A	2,50 A

Type	65 W	90 W
udgangsstrøm (kontinuerligt)	3,34 A	4,62 A
Nominel udgangsspænding		19,50 VDC
Temperaturområde: Drift		0°C til 40°C (32°F til 104°F)
Temperaturområde: Opbevaring		-40°C til 70°C (-40°F til 158°F)

## Computermiljø

**Luftbåret forureningsniveau:** G1 som defineret i ISA-S71.04-1985

**Table 16. Computermiljø**

	Drift	Opbevaring
Temperaturområde	0°C til 35°C (32°F til 95°F)	-40°C til 65°C (-40°F til 149°F)
Relativ luftfugtighed (maksimum)	10% til 90% (ikke- kondenserende)	0% til 95% (ikke- kondenserende)
Vibration (maksimum)*	0,66 GRMS	1,30 GRMS
Stød (maksimum)	110 G <sup>†</sup>	160 G <sup>‡</sup>
Højde over havet (maksimum)	-15,2 m til 3.048 m (-50 ft til 10.000 ft)	-15,2 m til 10.668 m (-50 ft til 35.000 ft)

\* Målt ved brug af et vilkårligt vibrationspektrum, der simulerer brugermiljøet.

† Målt ved brug af en 2 ms halvsinus-impuls når harddisken er i funktion.

‡ Målt ved brug af en 2 ms halvsinus-impuls når harddiskens læserhoved er parkeret.

# Rekvirere hjælp og kontakte Dell

## Selv-hjælpsressourcer

Du kan få oplysninger og hjælp til Dell-produkter og services ved at bruge disse selv-hjælpsressourcer:

**Tablet 17. Selv-hjælpsressourcer**

Selv-hjælpsressourcer	Ressourceplacering
Information om Dells produkter og services	<a href="http://www.dell.com">www.dell.com</a>
Min Dell	
Tips	
Kontakt supporten	I Windows-søgning, skriv Contact Support, og tryk på Enter.
Online-hjælp til operativsystem	<a href="http://www.dell.com/support/windows">www.dell.com/support/windows</a> <a href="http://www.dell.com/support/linux">www.dell.com/support/linux</a>
Fejlfindingsinformation, brugermanualer, installationsvejledning, produktspecifikationer, teknisk hjælpe-blogs, drivere, software-opdateringer, osv.	<a href="http://www.dell.com/support">www.dell.com/support</a>
Dell Knowledge Base-artikler indeholder oplysninger om mange computerproblemer.	<ol style="list-style-type: none"><li>1 Gå til <a href="http://www.dell.com/support">www.dell.com/support</a>.</li><li>2 Indtast emnet eller et nøgleord i feltet <b>Search (Søg)</b>.</li><li>3 Klik på <b>Search (Søg)</b> for at hente de relaterede artikler.</li></ol>

---

## Selv-hjælpsressourcer

---

Få følgende oplysninger om dit produkt:

- Produktspecifikationer
- Operativsystem
- Installation og brug af produktet
- Sikkerhedskopiering af data
- Fejlfinding og diagnosticering
- Systemgendannelse
- BIOS-oplysninger

## Ressourceplacering

---

Se *Me and My Dell (Mig og mit Dell)* på [www.dell.com/support/manuals](http://www.dell.com/support/manuals).


Find dit produkt ved at bruge en af følgende muligheder på *Me and My Dell (Mig og mit Dell)*:

- Vælg **Detect Product (Registrer produkt)**.
- Find dit produkt i rullemenuen under **View Products (Se produkter)**.
- Indtast **Service Tag number (Servicenummer)** eller **Product ID (Produkt-ID)** i søgefeltet.

## Kontakt Dell

For at kontakte Dells salg, Dells tekniske support, eller Dells kundeservice se [www.dell.com/contactdell](http://www.dell.com/contactdell).

 **BEMÆRK: Tilgængeligheden varierer for de enkelte lande/regioner og produkter, og nogle services findes muligvis ikke i dit land.**

 **BEMÆRK: Hvis ikke du har en aktiv internetforbindelse, kan du finde kontaktinformation på din faktura, pakkens mærkat eller Dells produktkatalog.**