

Inspiron 24 3000

Nastavení a technické údaje

Model počítače: Inspiron 24-3464
Regulační model: W12C
Regulační typ: W12C006



Poznámky, upozornění a varování



POZNÁMKA: POZNÁMKA označuje důležité informace, které pomáhají lepšímu využití produktu.



UPOZORNĚNÍ: UPOZORNĚNÍ poukazuje na možnost poškození hardwaru nebo ztráty dat a poskytuje návod, jak se danému problému vyhnout.



VAROVÁNÍ: VAROVÁNÍ upozorňuje na potenciální nebezpečí poškození majetku, úrazu nebo smrti.

© 2016-2019 Dell Inc. nebo její dceřiné společnosti. Všechna práva vyhrazena. Dell, EMC a ostatní ochranné známky jsou ochranné známky společnosti Dell Inc. nebo dceřiných společností. Ostatní ochranné známky mohou být ochranné známky svých vlastníků.

2019 - 01

Rev. A01

Obsah

| | |
|--|-----------|
| Nastavení počítače..... | 5 |
| Vytvořte jednotku USB pro obnovení systému Windows..... | 10 |
| Pohledy..... | 11 |
| Vpředu..... | 11 |
| Vlevo..... | 12 |
| Vpravo..... | 13 |
| Vzadu..... | 14 |
| Naklonění..... | 15 |
| Malířský stojan..... | 15 |
| Podstavec..... | 16 |

| | |
|--|-----------|
| Technické údaje..... | 18 |
| Rozměry a hmotnost..... | 18 |
| Systémové informace..... | 18 |
| Paměť..... | 19 |
| Porty a konektory..... | 19 |
| Komunikace..... | 20 |
| Grafika..... | 20 |
| Audio..... | 20 |
| Skladovací..... | 21 |
| Čtečka paměťových karet..... | 21 |
| Displej..... | 21 |
| Kamera..... | 22 |
| Stojan..... | 22 |
| Napájecí adaptér..... | 22 |
| Okolí počítače..... | 23 |
| | |
| Pomoc a kontakt na společnost Dell..... | 24 |
| Zdroje pro vyhledání nápovědy..... | 24 |
| Kontaktování společnosti Dell..... | 25 |

Nastavení počítače

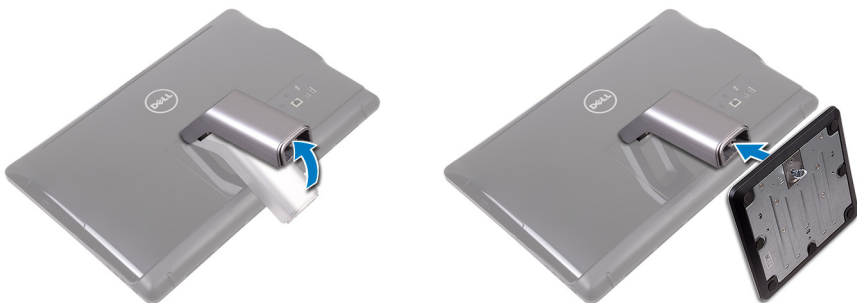


UPOZORNĚNÍ: Položte počítač na měkký a čistý povrch, abyste zabránili poškrábání displeje.

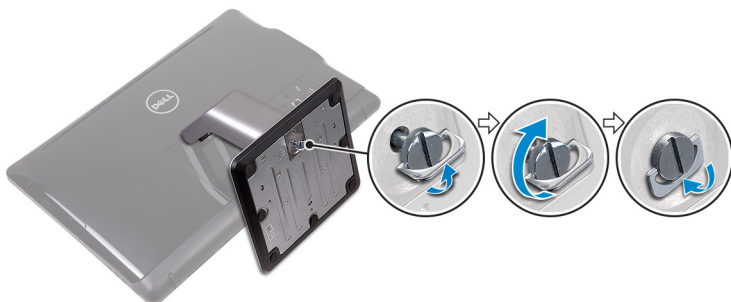
1 Nastavte stojan/podstavec.

Podstavec

a) Zvedněte riser stojanu a připevněte základnu.



b) Dotažením jisticího šroubu připevněte základnu k riseru stojanu.



Naklápěcí stojan

Zvedněte stojan.

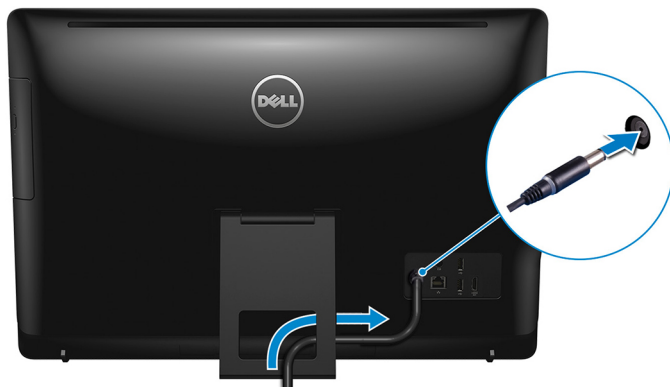


2 Nastavte klávesnici a myš.

Informace naleznete v dokumentaci dodávané ke klávesnici a myši.

- 3 Protáhněte napájecí kabel vodítky na stojanu a připojte napájecí adaptér.

Naklápěcí stojan



Podstavec



- 4 Stiskněte vypínač.



- 5 Dokončete nastavení operačního systému.

V systému Ubuntu:

Postupujte podle pokynů na obrazovce a dokončete nastavení. Další informace o instalaci a konfiguraci systému Ubuntu naleznete v článkách ve znalostní databázi [SLN151664](#) a [SLN151748](#) na adrese www.dell.com/support.

V systému Windows:

Postupujte podle pokynů na obrazovce a dokončete nastavení. Při nastavování společnost Dell doporučuje:

- Připojit se k síti kvůli aktualizacím systému Windows.



POZNÁMKA: Pokud se připojete k zabezpečené bezdrátové síti, zadejte po vyzvání heslo pro přístup k bezdrátové síti.

- Jestliže jste připojeni k internetu, přihlaste se nebo vytvořte účet Microsoft. Nejste-li připojeni k internetu, vytvořte si účet offline.
- Na obrazovce **Support and Protection** (Podpora a ochrana) zadejte kontaktní údaje.

- 6 Vyhledejte a využijte aplikace Dell z nabídky Start v systému Windows – doporučeno.

Tabulka 1. Vyhledání aplikací Dell

| Zdroje informací | Popis |
|--|---|
|  | Můj Dell Centrální prostor pro nejvýznamnější aplikace Dell, nápovědu a další významné informace o vašem počítači. Rovněž vás upozorní na stav záruky, doporučené příslušenství a dostupné aktualizace softwaru. |
|  | SupportAssist Proaktivně kontroluje stav hardwaru a softwaru počítače. Nástroj SupportAssist OS Recovery Tool řeší problémy s operačním systémem. Více informací naleznete v dokumentaci k podpoře SupportAssist na adrese www.dell.com/support . |
| |  POZNÁMKA: POZNÁMKA: V aplikaci SupportAssist lze kliknutím na datum konce záručního období obnovit nebo upgradovat záruku. |
|  | Aplikace Dell Update Aktualizuje počítač pomocí kritických záplat a nejnovějších ovladačů zařízení, jakmile jsou k dispozici. Více informací o práci s aplikací Dell Update naleznete v článku SLN305843 ve znalostní databázi na adrese www.dell.com/support . |
|  | Služba Dell Digital Delivery Stahujte zakoupené softwarové aplikace, které nebyly předem nainstalované v počítači. Více informací o službě Dell Digital Delivery naleznete v článku 153764 ve znalostní databázi na adrese www.dell.com/support . |

- 7 Vytvořte jednotku pro obnovení systému Windows.

 **POZNÁMKA: Doporučuje se vytvořit jednotku pro obnovení, s níž lze vyřešit potíže a problémy, které se mohou v systému Windows objevit.**

Více informací naleznete v článku [Vytvoření jednotky USB pro obnovení systému Windows](#).

Vytvořte jednotku USB pro obnovení systému Windows

Vytvořte jednotku pro obnovení, s níž lze vyřešit potíže a problémy, které se mohou v systému Windows objevit. K vytvoření jednotky pro obnovení je potřeba prázdný disk USB s kapacitou nejméně 16 GB.



POZNÁMKA: Dokončení procesu může trvat až hodinu.



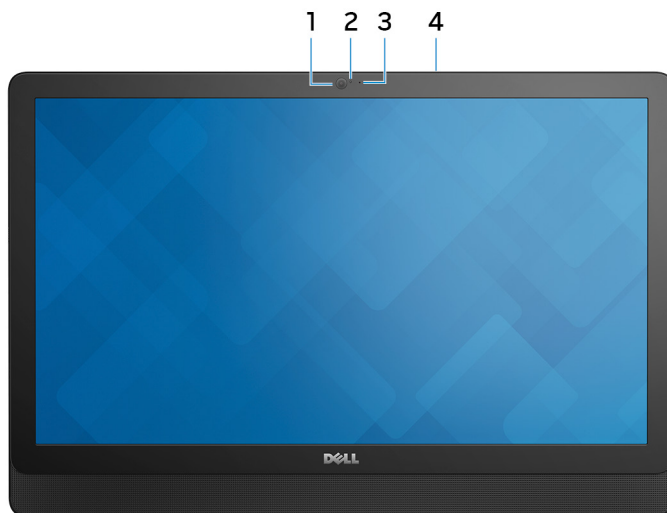
POZNÁMKA: Následující kroky se mohou lišit podle verze nainstalovaného systému Windows. Nejnovější pokyny naleznete na stránce [Podpory společnosti Microsoft](#).

- 1 Připojte jednotku USB k počítači.
- 2 Ve vyhledávacím poli systému Windows vložte Obnovení.
- 3 Ve výsledcích vyhledávání klikněte na **Vytvořit jednotku pro obnovení systému**.
Zobrazí se okno **Řízení uživatelských účtů**.
- 4 Pokračujte kliknutím na tlačítko **Ano**.
Zobrazí se okno **Jednotka pro obnovení**.
- 5 Zvolte **Zálohovat systémové soubory na jednotku pro obnovení** a klikněte na **Další**.
- 6 Zvolte **Jednotka USB flash** a klikněte na **Další**.
Objeví se zpráva, že všechna data na jednotce USB flash budou smazána.
- 7 Klikněte na možnost **Create** (Vytvořit).
- 8 Klikněte na tlačítko **Finish** (Dokončit).

Více informací o opakované instalaci systému Windows pomocí jednotky USB pro obnovení naleznete v části *Odstraňování problémů v servisním manuálu* k vašemu produktu na stránce www.dell.com/support/manuals.

Pohledy

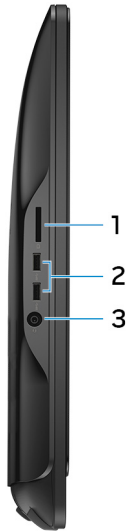
Vpředu



Obrázek 1. Pohled zepředu

- 1 Kamera**
Umožňuje komunikovat prostřednictvím videokonverzace, pořizovat fotografie a nahrávat videa.
- 2 Kontrolka stavu kamery**
Rozsvítí se, když se používá fotoaparát.
- 3 Mikrofon (u nedotykového modelu)**
Poskytuje digitální zvukový vstup pro záznam zvuku, hlasová volání atd.
- 4 Mikrofon (u dotykového modelu)**
Poskytuje digitální zvukový vstup pro záznam zvuku, hlasová volání atd.

Vlevo



Obrázek 2. Pohled zleva

1 Čtečka paměťových karet

Čte a zapisuje na paměťové karty.

2 Porty USB 3.0 (2)

Slouží k připojení periferních zařízení (například externího paměťového zařízení nebo tiskárny). Poskytuje rychlost přenosu dat až 5 Gb/s.

3 Port náhlavní soupravy

Slouží k připojení sluchátek nebo náhlavní soupravy (kombinace sluchátek a mikrofonu).

Vpravo



Obrázek 3. Pohled zprava

1 Optická jednotka (volitelná)

Čte a zapisuje na disky CD a DVD.

2 Tlačítka ovládání jasu displeje (2)

Stisknutím zvýšíte nebo snížíte jas displeje.

3 Tlačítko výběru vstupního zdroje

Stisknutím vyberete vstupní zdroj videa.

4 Tlačítko napájení

Slouží k zapnutí počítače a změně stavu napájení.

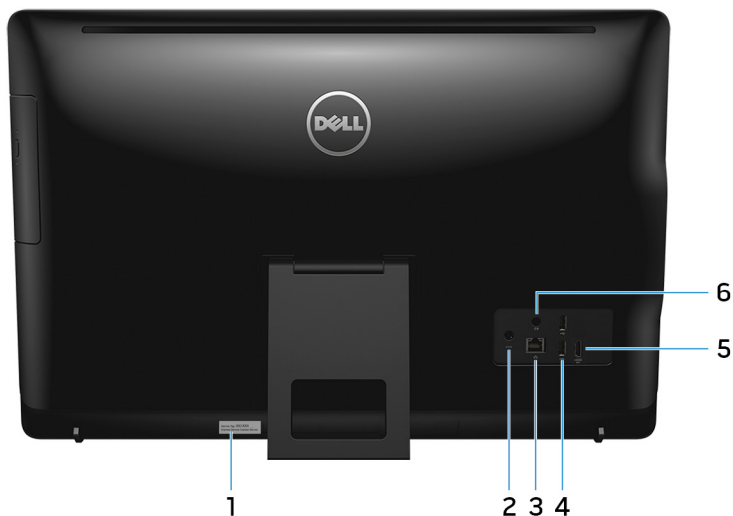
Stisknutím přepnete počítač do režimu spánku, když je zapnutý.

Stisknutím a přidržením po dobu 4 sekund vynutíte vypnutí počítače.



POZNÁMKA: Chování tlačítka napájení si můžete přizpůsobit v nabídce Možnosti napájení. Další informace získáte na stránce *Me and My Dell (Já a můj Dell)* na adrese support.dell.com/manuals.

Vzadu



Obrázek 4. Zadní pohled

1 Štítek s výrobním číslem

Výrobní číslo je jedinečný alfanumerický identifikátor, díky kterému mohou servisní technici společnosti Dell identifikovat hardwarové součásti v počítači a přistupovat k informacím o záruce.

2 Port napájecího adaptéru

Slouží k připojení napájecího adaptéru pro napájení počítače.

3 Síťový port (s indikátory)

Slouží k připojení ethernetového kabelu (RJ45) ze směrovače nebo širokopásmového modemu a umožňuje přístup k síti nebo k Internetu.

Dva indikátory vedle konektorů značí stav připojení a činnost sítě.

4 Porty USB 2.0 (2)

Slouží k připojení periferních zařízení (například externího paměťového zařízení nebo tiskárny). Poskytuje rychlost přenosu dat až 480 Mb/s.

5 Port vstupu HDMI

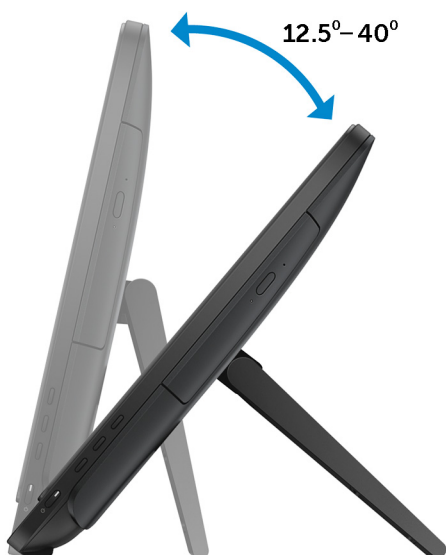
Slouží k připojení herní konzole, přehrávače Blu-ray nebo jiných zařízení s výstupem HDMI.

6 **Port výstupu audia**

Slouží k připojení výstupních zvukových zařízení, např. reproduktorů, zesilovačů atd.

Naklonění

Malířský stojan



Podstavec





Technické údaje

Rozměry a hmotnost

Tabulka 2. Rozměry a hmotnost

| | | | |
|----------------------|--|---------------------------|--------------------------|
| Výška | <ul style="list-style-type: none">· Naklápěcí stojan – 385,33 mm (15,17 palců)· Podstavec – 440,33 mm (17,34 palců) | | |
| Šířka | 576,62 mm (22,70 palců) | | |
| Hloubka | S výklonným stojanem | S podstavcem | Bez stojanu |
| Dotyková obrazovka | 60,70 mm (2,39 palce) | 205,00 mm (8,07 palce) | 38,20 mm (1,50 palců) |
| Nedotyková obrazovka | 61,80 mm (2,43 palce) | 205,00 mm (8,07 palce) | 39,30 mm (1,55 palce) |
| Hmotnost (maximální) | | | |
| Dotyková obrazovka | 8,36 kg (18,43 lb) | | |
| Nedotyková obrazovka | 6,38 kg (14,07 liber) | | |



POZNÁMKA: Hmotnost notebooku se může lišit v závislosti na objednané konfiguraci a variaci při výrobě.

Systémové informace

Tabulka 3. Systémové informace

| | |
|----------------|---|
| Model počítače | Inspiron 24–3464 |
| Procesor | <ul style="list-style-type: none">· Procesor Intel Core i3-7100U 7. generace· Procesor Intel Core i5-7200U 7. generace |

| | |
|-------------|--|
| Čipová sada | <ul style="list-style-type: none"> · Procesor Intel Pentium integrovaná v procesoru |
|-------------|--|

Paměť

Tabulka 4. Paměť

| | |
|-------------------------|--------------------------------|
| Sloty | Dva sloty SODIMM |
| Typ | DDR4 |
| Rychlost | Až 2 133 MHz |
| Podporované konfigurace | 2 GB, 4 GB, 6 GB, 8 GB a 16 GB |

Porty a konektory

Tabulka 5. Porty a konektory

Externí:

| | |
|-------------|---|
| Síť | Jeden port RJ45 |
| USB | <ul style="list-style-type: none"> · Dva porty USB 2.0 · Dva porty USB 3.0 |
| Audio/Video | <ul style="list-style-type: none"> · Jeden vstupní port HDMI · Jeden port výstupu linky audia · Jeden port pro náhlavní sadu |

Tabulka 6. Porty a konektory

Interní:

| | |
|-----------|---|
| Karta M.2 | Jeden slot M.2 pro kartu s technologií WLAN a Bluetooth |
|-----------|---|


Komunikace

Tabulka 7. Komunikace

| | |
|----------------------|--|
| Ethernet | Integrovaný ethernetový řadič 10/100 Mb/s na základní desce |
| Bezdrátové připojení | <ul style="list-style-type: none">• Wi-Fi 802.11 ac• Wi-Fi 802.11 b/g/n• Bluetooth 4.0 |

Grafika

Tabulka 8. Specifikace grafické karty

| | Integrovaný | Samostatná |
|-------|-------------------------|---|
| Řadič | integrovaná v procesoru | Grafická karta nVIDIA GeForce 920MX  POZNÁMKA: Monitor lze připojit ke každému dostupnému portu na grafické kartě. K tomuto počítači lze připojit nejvýše jeden monitor. |
| Paměť | Sdílená systémová paměť | 2 GB GDDR5 |

Audio

Tabulka 9. Audio

| | |
|---------------------|--|
| Řadič | Realtek ALC3661 Waves MaxxAudio Pro |
| Reproduktory | Dva |
| Výstup reproduktorů | <ul style="list-style-type: none">• Průměrný – 3 W |

| | |
|---------------------|---|
| | <ul style="list-style-type: none"> • Maximální – 3,5 W |
| Mikrofon | Jeden digitální mikrofon |
| Ovládání hlasitosti | Programové nabídky |

Skladovací

Tabulka 10. Skladovací

| | |
|-------------------|---|
| Rozhraní | <ul style="list-style-type: none"> • Rozhraní SATA 3 Gb/s pro optickou jednotku • Rozhraní SATA 6 Gb/s pro pevný disk |
| Pevný disk | Jeden 2,5palcový disk |
| Optická mechanika | Jedna 9,5mm jednotka DVD+/-RW (volitelná) |

Čtečka paměťových karet

Tabulka 11. Čtečka paměťových karet

| | |
|-------------------|--|
| Typ | Jeden slot 4 v 1 |
| Podporované karty | <ul style="list-style-type: none"> • karta SD • MultiMediaCard (MMC) • Karta SD Extended Capacity (SDXC) • Karta SD High Capacity (SDHC) |

Displej

Tabulka 12. Displej

| | |
|------------------|--|
| Typ | <ul style="list-style-type: none"> • 23,8palcový dotykový displej s rozlišením FHD • 23,8palcový nedotykový displej s rozlišením FHD |
| Rozlišení (max.) | 1920 × 1080 |
| Rozteč pixelů | 0,2745 mm × 0,2745 mm |

| | |
|----------------------|---|
| Výška | 317,40 mm (12,50 palců) |
| Šířka | 543 mm (21,38 palců) |
| Úhlopříčka | 604,52 mm (23,80 palců) |
| Obnovovací frekvence | 60 Hz |
| Ovládací prvky | Pomocí tlačítek ke zvýšení/snížení jasu obrazovky lze nastavovat jas. |

Kamera

Tabulka 13. Kamera

| | |
|-----------------------------|---|
| Rozlišení | <ul style="list-style-type: none"> • Statický obraz: 0,92 megapixelu • Video: 1280 × 720 (HD) při 30 snímcích/s (maximum) |
| Diagonální zobrazovací úhel | 74 stupňů |

Stojan

Tabulka 14. Stojan

| | Stojan | Podstavec |
|---------------|------------------------|------------------------|
| Výška | 174,80 mm (6,88 palce) | 227,70 mm (8,96 palců) |
| Šířka | 120 mm (4,72 palce) | 205,60 mm (8,09 palců) |
| Hloubka | 22,50 mm (0,89 palce) | 225,42 mm (8,87 palců) |
| Provozní úhel | 12,5° až 45° | </Z2> |

Napájecí adaptér

Tabulka 15. Napájecí adaptér

| Typ | 65 W | 90 W |
|-------------------|------|-------------------|
| Vstupní napětí | | 100 až 240 V stř. |
| Vstupní frekvence | | 50 až 60 Hz |

| Typ | 65 W | 90 W |
|-----------------------------------|------------------------------------|--------|
| Vstupní proud (max.) | 1,70 A | 2,50 A |
| Výstupní proud (nepřerušovaný) | 3,34 A | 4,62 A |
| Jmenovité výstupní napětí | 19,50 V stejnosm. nap. | |
| Teplotní rozsah: provozní | 0 °C až 40 °C (32 °F až 104 °F) | |
| Teplotní rozsah: skladovací | -40 °C až 70 °C (-40 °F až 158 °F) | |

Okolí počítače

Úroveň znečištění vzduchu: G1 podle ustanovení normy ISA-S71.04-1985

Tabulka 16. Okolí počítače

| | Provozní | Skladovací |
|----------------------------------|--|---|
| Teplotní rozsah | 0 °C až 35 °C (32 °F až 95 °F) | -40 až 65 °C (-40 až 149 °F) |
| Relativní vlhkost (maximální) | 10 až 90 % (nekondenzující) | 0 až 95 % (nekondenzující) |
| Vibrace (maximální)* | 0,66 GRMS | 1,30 GRMS |
| Ráz (maximální) | 110 G [†] | 160 G [‡] |
| Nadmořská výška (maximální) | -15,2 m až 3 048 m (-50 stop až 10 000 stop) | -15,2 m až 10 668 m (-50 stop až 35 000 stop) |

* Měřené při použití náhodného spektra vibrací, které simuluje prostředí uživatele.

† Měřené pomocí 2ms pulsinového pulzu, když je pevný disk aktivní.



‡ Měřeno pomocí 2ms pulsu s poloviční sinusoidou v době, kdy byla hlava pevného disku v zaparkované poloze.

Pomoc a kontakt na společnost Dell

Zdroje pro vyhledání nápovědy

Informace a nápovědu k produktům a službám Dell můžete získat v těchto zdrojích samoobslužné pomoci.

Tabulka 17. Zdroje pro vyhledání nápovědy

| Zdroje pro vyhledání nápovědy | Umístění zdrojů |
|--|---|
| Informace o produktech a službách společnosti Dell | www.dell.com |
| Můj Dell |  |
| Tipy |  |
| Kontaktujte oddělení podpory | V hledání Windows zadejte text Contact Support a poté stiskněte klávesu Enter. |
| Nápověda k operačnímu systému online | www.dell.com/support/windows www.dell.com/support/linux |
| Informace o odstraňování problémů, uživatelské příručky, pokyny nastavení, technické údaje produktu, blogy technické nápovědy, ovladače, aktualizace softwaru atd. | www.dell.com/support |
| Články ze znalostní databáze Dell ohledně různých problémů s počítačem. | <ol style="list-style-type: none">1 Přejděte na web www.dell.com/support.2 Do pole Search (Vyhledávání) zadejte předmět nebo klíčové slovo. |

Zdroje pro vyhledání nápovědy

Umístění zdrojů

Zjistěte následující informace o svém produktu:

- Technické údaje produktu
- Operační systém
- Nastavení a používání produktu
- Zálohování dat
- Řešení problémů a diagnostika
- Obnovení továrního a systémového nastavení
- Údaje BIOS

3 Kliknutím na **Search (Vyhledat)** načtete související články.


Viz část *Me and My Dell (Já a můj Dell)* na webu www.dell.com/support/manuals.


Chcete-li najít pasáž *Me and My Dell (Já a můj Dell)* ke svému produktu, identifikujte jej pomocí následujících informací:

- Zvolte **Detect Product (Rozpoznat produkt)**.
- Vyhledejte produkt z rozbalovací nabídky pod nadpisem **Prohlédnout produkty**.
- Na vyhledávacím panelu zadejte **Service Tag number (Číslo servisního označení)** nebo **Product ID (ID produktu)**.

Kontaktování společnosti Dell

Informace o kontaktování společnosti Dell ohledně prodeje, technické podpory a záležitostí týkajících se zákaznických služeb naleznete na webu www.dell.com/contactdell.

 **POZNÁMKA: Dostupnost se liší v závislosti na zemi/oblasti a produktu a některé služby nemusí být ve vaší zemi/oblasti k dispozici.**

 **POZNÁMKA: Pokud nemáte aktivní internetové připojení, můžete najít kontaktní informace na nákupní faktuře, balicím seznamu, účtence nebo v katalogu produktů společnosti Dell.**