

Inspiron 24 3000

Postavljanje i specifikacije

Model računala: Inspiron 24-3464
Regulativni model: W12C
Regulativna vrsta: W12C006



Napomene, oprezi i upozorenja



NAPOMENA: NAPOMENA ukazuje na važne informacije koje vam pomažu da koristite svoje računalo na bolji način.



OPREZ: MJERA OPREZA označava moguće oštećenje hardvera ili gubitak podataka i otkriva kako izbjeći te probleme.



UPOZORENJE: UPOZORENJE označava moguće oštećenje imovine, osobne ozljede ili smrt.

© 2016.-2019. Dell Inc. ili njegove podružnice. Sva prava pridržana. Dell, EMC i drugi zaštitni znakovi vlasništvo su tvrtke Dell Inc. ili njezinih podružnica. Ostali zaštitni znakovi vlasništvo su pripadajućih vlasnika.

2019 - 01

Rev. A01

Sadržaj

Postavljanje računala.....	5
Izrada USB pogona za oporavak za Windows.....	10
Prikazi.....	11
Prednja strana.....	11
Lijevo.....	12
Desno.....	13
Stražnja strana.....	14
Naginjavanje.....	15
Nagibno postolje.....	15
Postolje.....	16
Specifikacije.....	18
Dimenzije i težina.....	18
Informacije o sustavu.....	18
Memorija.....	19
Ulazi i priključci.....	19
Komunikacije.....	19
Video.....	20
Audio.....	20
Skladištenje.....	21
Čitač medijskih kartica.....	21
Zaslone.....	21
Kamera.....	22
Postolje.....	22
Adapter za napajanje.....	22
Okruženje računala.....	23

Dobivanje pomoći i kontaktiranje tvrtke Dell.....	24
Izvori za samopomoć.....	24
Kontaktiranje tvrtke Dell.....	25

Postavljanje računala

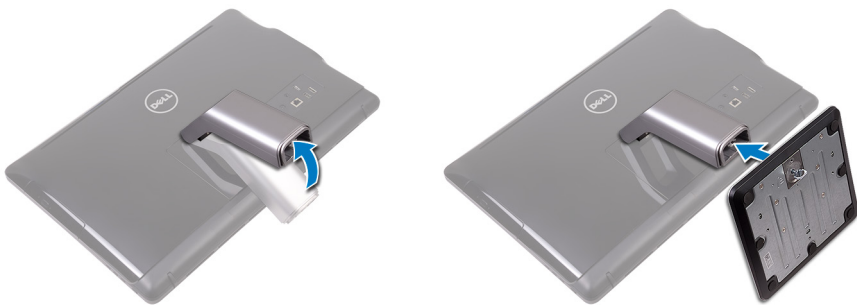


OPREZ: Postavite računalo na meku i čistu površinu kako biste izbjegli grebanje zaslona.

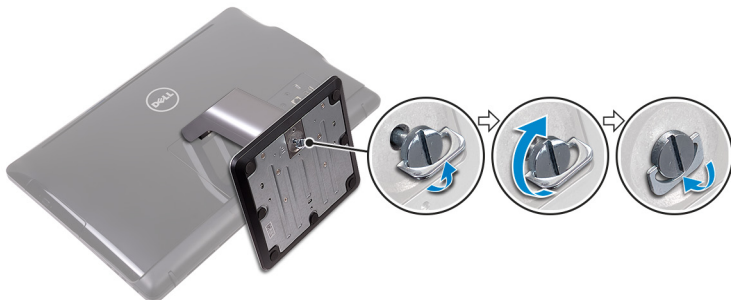
1 Postavite postolje.

Postolje

a) Podignite podizač postolja i priključite bazu.



b) Pritegnite pričvrnsne vijke kako biste osigurali bazu na podizaču postolja.



Slikarski stalak

Podignite postolje.

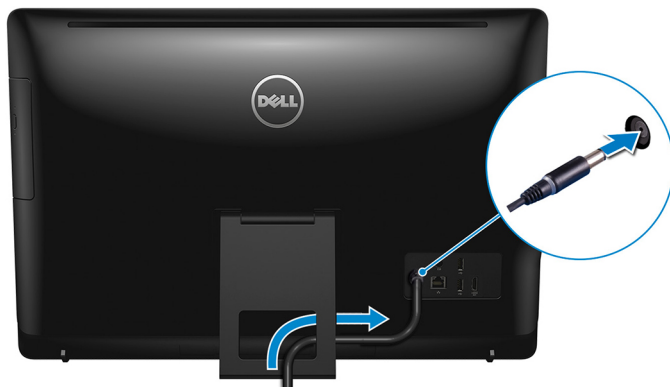


2 Postavite tipkovnicu i miš.

Pogledajte dokumentaciju koja je isporučena s bežičnom tipkovnicom i mišem.

- 3 Provucite kabel za napajanje kroz vodilice na postolju i priključite adapter za napajanje.

Slikarski stalak



Postolje



- 4 Pritisnite gumb za uključivanje.



- 5 Završite postavljanje operacijskog sustava.

Za Ubuntu:

Za dovršetak postavljanja slijedite upute na zaslonu. Za više informacija o instaliranju i konfiguriranju sustava Ubuntu instalacije pogledajte članke baze znanja [SLN151664](#) i [SLN151748](#) na adresi www.dell.com/support.

Za Windows:

Za dovršetak postavljanja slijedite upute na zaslonu. Prilikom postavljanja, Dell preporučuje sljedeće:

- Povežite se s mrežom radi ažuriranja Windowsa.







NAPOMENA: Ako se povezujete na sigurnu bežičnu mrežu, upišite zaporku za pristup bežičnoj mreži kad se to zatraži.

- Ako ste povezani s internetom, prijavite se ili izradite Microsoft račun. Ako niste povezani s internetom, izradite izvanmrežni račun.
- Na zaslonu **Support and Protection** (Podrška i zaštita) unesite svoje podatke za kontakt.

- 6 Pronađite i koristite Dell aplikacije s izbornika Windows Start – Recommended (Preporučeno)

Tablica 1. Locirajte Dell aplikacije

Resursi	Opis
	<p>My Dell</p> <p>Središnja lokacija za ključne Dell aplikacije, članke pomoći i druge važne informacije o vašem računalu. Obavještava vas i o statusu jamstva, preporučenoj dodatnoj opremi i ažuriranjima softvera ako su dostupna.</p>
	<p>SupportAssist</p> <p>Proaktivno provjerava stanje hardvera i softvera vašeg računala. Alat SupportAssist OS Recovery rješava probleme s operativnim sustavom. Za više informacija pogledajte dokumentaciju za SupportAssist na adresi www.dell.com/support.</p> <p>NAPOMENA: U SupportAssistu kliknite datum isteka jamstva kako biste obnovili ili nadogradili svoje jamstvo.</p>
	<p>Dell ažuriranje</p> <p>Ažurira vaše računalo kritičnim ispravkama i najnovijim upravljačkim programima uređaja kako postanu dostupni. Za više pojedinosti o upotrebi Dell ažuriranja pogledajte članak baze znanja SLN305843 na adresi www.dell.com/support.</p>
	<p>Dell Digital Delivery</p> <p>Preuzima softverske aplikacije koje su kupljene, no nisu unaprijed instalirane na računalu. Za više pojedinosti o upotrebi proizvoda Dell Digital Delivery pogledajte članak baze znanja 153764 na adresi www.dell.com/support.</p>

- 7 Izradite medij za oporavak sustava za Windows.


NAPOMENA: Preporučujemo da izradite medij za oporavak radi rješavanja i ispravljanja eventualnih problema sa sustavom Windows.

Više informacija potražite pod [Izradite USB pogon za oporavak za Windows](#).

Izrada USB pogona za oporavak za Windows

Izradite pogon za oporavak radi rješavanja i ispravljanja eventualnih problema sa sustavom Windows. Za izradu pogona za oporavak potreban je USB flash pogon minimalnog kapaciteta 16 GB.

 **NAPOMENA:** Za dovršetak ovog postupka može biti potrebno do sat vremena.

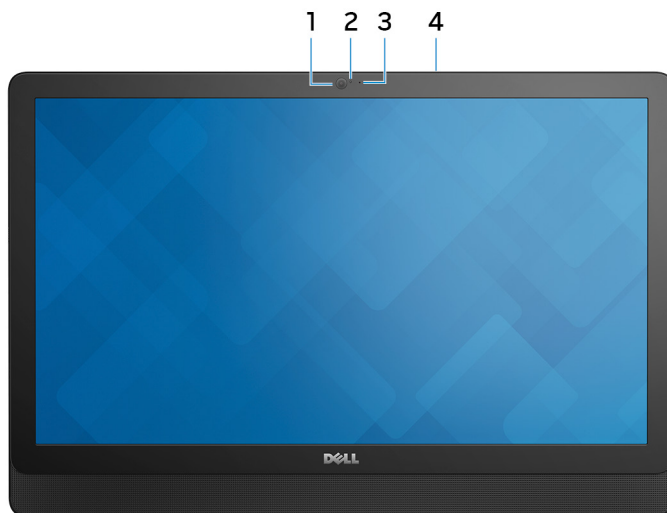
 **NAPOMENA:** Sljedeći se koraci mogu razlikovati ovisno o verziji Windowsa koja je instalirana. Najnovije upute potražite na [Microsoft web-mjestu za podršku](#).

- 1 Priključite USB flash pogon na računalo.
- 2 U traku za pretraživanje Windowsa upišite `OPORAVAK`.
- 3 U rezultatima pretraživanja kliknite **Stvaranje pogona za oporavak**.
Prikazat će se prozor **Kontrola korisničkog računa**.
- 4 Kliknite **Da** za nastavak.
Prikazat će se prozor **Pogon za oporavak**.
- 5 Odaberite **Sigurnosno kopirajte sistemske datoteke na pogon za oporavak** i kliknite **Dalje**.
- 6 Odaberite **USB flash pogon** i kliknite **Dalje**.
Prikazat će se poruka da će se svi podaci na USB flash pogonu izbrisati.
- 7 Kliknite **Izradi**.
- 8 Kliknite **Izradi**.

Za više informacija o ponovnoj instalaciji Windowsa putem USB pogona za oporavak pogledajte odjeljak *Troubleshooting (Rješavanje problema)* u *Servisnom priručniku* za svoj uređaj na adresi www.dell.com/support/manuals.

Prikazi

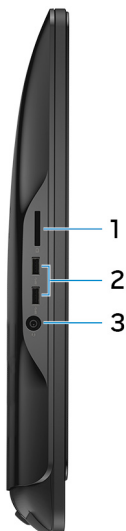
Prednja strana



Slika 1. Pogled s prednje strane

- 1 Kamera**
Omogućuje vam video razgovor, snimanje slika i videozapisa.
- 2 Svjetlo statusa kamere**
Uključuje se kada se koristi kamera.
- 3 Mikrofon (za model s običnim zaslonom)**
Osigurava ulaz digitalnog zvuka za audio snimanje, glasovne pozive itd.
- 4 Mikrofon (za model s dodirnim zaslonom)**
Osigurava ulaz digitalnog zvuka za audio snimanje, glasovne pozive itd.

Lijevo



Slika 2. Pogled s lijeve strane

1 Čitač medijskih kartica

Čita s i piše na medijske kartice.

2 USB 3.0 priključci (2)

Spojite periferne uređaje kao što su vanjski uređaji za pohranu i pisači. Omogućuje brzinu prijenosa podataka do 5 Gbps.

3 Ulaz za slušalice

Priključite slušalice ili naglavne slušalice (slušalice i mikrofoni).

Desno



Slika 3. Pogled s desne strane

1 Optički pogon (opcionally)

Čita s i piše na CD-ove i DVD-ove.

2 Gumbi za upravljanje svjetlinom zaslona (2)

Pritisnite za povećanje ili smanjenje svjetline zaslona.

3 Gumb za odabir izvora ulaza

Pritisnite za odabir izvora videa.

4 Gumb za uključivanje/isključivanje

Uključite računalo ili promijenite status napajanja računala.

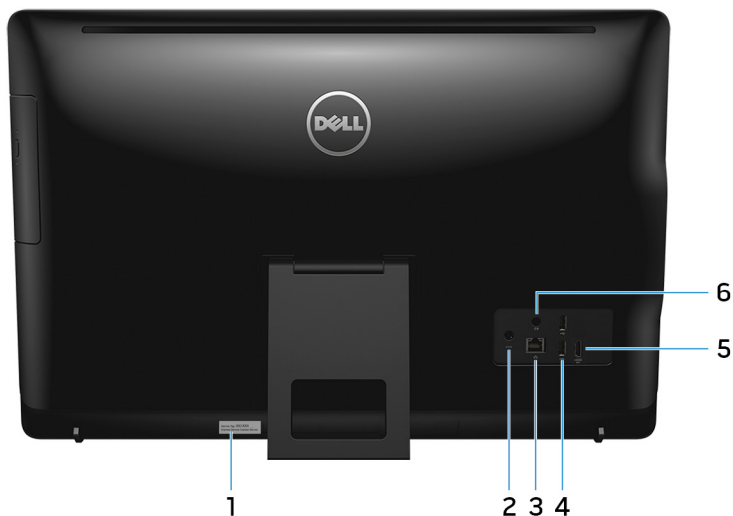
Pritisnite za postavljanje računala u stanje mirovanja ako je isključeno.

Pritisnite i držite 4 sekunde za prisilno isključivanje računala.



NAPOMENA: Možete prilagoditi ponašanje gumba za uključivanje/isključivanje u opcijama za napajanje. Za više informacija pogledajte *Me and My Dell (Ja i moj Dell)* na www.dell.com/support/manuals.

Stražnja strana



Slika 4. Pogled sa stražnje strane

1 Naljepnica servisne oznake

Servisna oznaka je jedinstveni brojčani identifikator koji Dell servisnim tehničarima omogućuje da identificiraju komponente hardvera u vašem računalu i pristup podacima o jamstvu.

2 Ulaz adaptera za napajanje

Priključite adapter za napajanje kako biste osigurali napajanje na računalo.

3 Ulaz mreže (sa svjetlima)

Priključite Ethernet (RJ45) kabel iz usmjernika ili širokopojasnog modema za mrežu ili pristup internetu.

Dva svjetla pored priključka naznačuju status spoja i mrežnu aktivnost.

4 USB 2.0 priključci (2)

Spojite periferne uređaje kao što su vanjski uređaji za pohranu i pisači. Omogućuje brzinu prijenosa podataka do 480 Mbps.

5 HDMI-in priključak

Priključite igraće konzole, Blu-ray svirač ili druge HDMI-out omogućene uređaje.

6 **Audio izlaz**

Priključite uređaje audio izlaza poput zvučnika, pojačala, i tako dalje.

Naginjanje

Nagibno postolje



Postolje





Specifikacije

Dimenzije i težina

Tablica 2. Dimenzije i težina

Visina	<ul style="list-style-type: none">· Slikarski stalak – 385,33 mm (15,17 inča)· Postolje stalka – 440,33 mm (17,34 inča)		
Širina	576,62 mm (22,70 inča)		
Dubina	S nagibom stalka	S postoljem stalka	Bez postolja
Dodirni zaslon	60,70 mm (2,39 inča)	205,00 mm (8,07 inča)	38,20 mm (1,50 inča)
Običan zaslon	61,80 mm (2,43 inča)	205,00 mm (8,07 inča)	39,30 mm (1,55 inča)
Težina (maksimalno)			
Dodirni zaslon	8,36 kg (18,43 lb)		
Običan zaslon	6,38 kg (14,07 lb)		



NAPOMENA: Težina vašeg prijenosnog računala ovisit će o konfiguraciji koju ste naručili i proizvodnim varijabilnostima.

Informacije o sustavu

Tablica 3. Informacije o sustavu

Model računala	Inspiron 24–3464
Procesor	<ul style="list-style-type: none">· 7. generacija Intel Core i3-7100U· 7. generacija Intel Core i5-7200U· Procesor Intel Pentium
Set čipova	Integrirano u procesor

Memorija

Tablica 4. Memorija

Utori	Dva SODIMM utora
Tip	DDR4
Brzina	Do 2133 MHz
Podržane konfiguracije	2 GB, 4 GB, 6 GB, 8 GB i 16 GB

Ulazi i priključci

Tablica 5. Ulazi i priključci

Vanjski:

Mreža	Jedan RJ45 ulaz
USB	<ul style="list-style-type: none">• Dva ulaza za USB 2,0• Dva USB 3.0 priključka
Audio/Video	<ul style="list-style-type: none">• Jedan HDMI-ulaz• Jedan ulaz za audio-izlaz• Jedan ulaz za slušalice

Tablica 6. Ulazi i priključci

Unutarnji:

Kartica M.2	Jedan M.2 utor za WLAN i Bluetooth
-------------	------------------------------------

Komunikacije


Tablica 7. Komunikacije

Ethernet	10/100 Mbps Ethernet kontroler ugrađen na matičnoj ploči
Wireless (Bežično)	<ul style="list-style-type: none">• Wi-Fi 802.11ac

- Wi-Fi 802.11b/g/n
- Bluetooth 4.0

Video

Tablica 8. Video specifikacije

	Integrirano	Diskretna
Upravljački uređaj	Integrirano u procesor	NVIDIA GeForce 920MX
		 NAPOMENA: Možete povezati monitor na svaki dostupan priključak na grafičkoj kartici. Na ovo računalo možete spojiti najviše jedan monitor.
Memorija	Djeljiva memorija sustava	GDDR5 od 2 GB

Audio

Tablica 9. Audio

Upravljački uređaj	Realtek ALC3661 Waves MaxxAudio Pro
Zvučnici	Dva
Izlaz zvučnika	<ul style="list-style-type: none"> • Prosječno: 3 W • Vršno opterećenje: 3,5 W
Mikrofon	Jednostruki digitalni mikrofon
Kontrola glasnoće	Izbornici programa

Skladištenje

Tablica 10. Skladištenje

Sučelje	<ul style="list-style-type: none">• SATA 3 Gbps za optički pogon• SATA 6 Gbps za tvrdi pogon
Tvrdi pogon	Jedan 2,5-inčni pogon
Optički pogon	Jedan 9,5 mm DVD+/-RW pogon (opcionalno)

Čitač medijskih kartica

Tablica 11. Čitač medijskih kartica

Tip	Jedan utor za 4-u-1
Podržane kartice	<ul style="list-style-type: none">• SD kartica• MultiMediaCard kartica (MMC)• SD kartica s proširenim kapacitetom (SDXC)• SD kartica velikog kapaciteta (SDHC)

Zaslon

Tablica 12. Zaslon

Tip	<ul style="list-style-type: none">• 23,8-inčni FHD dodirni zaslon• 23,8-inčni FHD obični zaslon
Rezolucija (maksimalno)	1920 x 1080
Gustoća piksela	0,2745 mm x 0,2745 mm
Visina	317,40 mm (12,50 inča)
Širina	543 mm (21,38 inča)
Dijagonalno	604,52 mm (23,80 inča)
Učestalost osvježavanja	60 Hz

Kontrole

Svjetlina se može kontrolirati preko gumba za povećanje/smanjenje svjetline zaslona

Kamera

Tablica 13. Kamera

Razlučivost	<ul style="list-style-type: none">· Slika: 0,92 megapiksela· Video: 1280 x 720 na 30 fps (maksimalno)
Kut dijagonalnog pogleda	74 stupnja

Postolje

Tablica 14. Postolje

	Slikarski	Stalak
Visina	174,80 mm (6,88 inča)	227,70 mm (8,96 inča)
Širina	120 mm (4,72 inča)	205,60 mm (8,09 inča)
Dubina	22,50 mm (0,89 inča)	225,42 mm (8,87 inča)
Radni kut	od 12,5° do 45°	-5° do 30°

Adapter za napajanje

Tablica 15. Adapter za napajanje

Tip	65 W	90 W
Ulazni napon		od 100 VAC do 240 VAC
Frekvencija ulaza		od 50 Hz do 60 Hz
Ulazna struja (maksimalno)	1,70 A	2,50 A
Izlazna struja (stalna)	3,34 A	4,62 A
Nazivni izlazni napon		19,50 V DC

Tip	65 W	90 W
Raspon temperature: radno	od 0°C do 40°C (od 32°F do 104°F)	
Raspon temperature: skladištenje	od -40°C do 70°C (od -40°F do 158°F)	

Okruženje računala

Razina onečišćenja zraka: G1 kako je definirano po ISA-S71.04-1985

Tablica 16. Okruženje računala

	Radna	Skladištenje
Temperaturni raspon	od 0°C do 35°C (od 32°F do 95°F)	od -40°C do 65°C (od -40°F do 149°F)
Relativna vlažnost (maksimalno)	od 10% do 90% (bez kondenzacije)	od 0% do 95% (bez kondenzacije)
Vibracija (maksimalno)*	0,66 GRMS	1,30 GRMS
Udar (maksimalno)	110 G [†]	160 G [‡]
Nadmorska visina (maksimalno)	od - 15,2 m do 3.048 m (od - 50 stopa do 10.000 stopa)	od - 15,2 m do 10.668 m (od - 50 stopa do 35.000 stopa)

* Izmjereno korištenjem spektra nasumične vibracije koja stimulira korisničku okolinu.

† Izmjereno korištenjem 2 ms polu sinusnim pulsom kad se tvrdi pogon koristi.

‡ Izmjereno korištenjem 2 ms polu sinusnim pulsom kad je glava tvrdog pogona nepomična.

Dobivanje pomoći i kontaktiranje tvrtke Dell

Izvori za samopomoć

Informacije i pomoć o Dell proizvodima i uslugama korištenjem ovih mrežnih izvora za samopomoć:

Tablica 17. Izvori za samopomoć

Izvori za samopomoć	Lokacija resursa
Informacije o Dell proizvodima i uslugama	www.dell.com
My Dell	
Savjeti	
Kontaktirajte podršku	U Windows tražilici upišite Contact Support, pa pritisnite Enter.
Pomoć na mreži za operacijski sustav	www.dell.com/support/windows www.dell.com/support/linux
Informacije o rješavanju problema, korisničke priručnike, upute za postavljanje, specifikacije o proizvodu, blogovi s tehničkom pomoći, upravljački programi, ažuriranja softvera itd.	www.dell.com/support
Članci Dellove baze znanja koji pokrivaju različita računalna pitanja i nedoumice.	<ol style="list-style-type: none">1 Idite na www.dell.com/support.2 Unesite temu ili ključnu riječ u okvir Search (Pretraga).3 Kliknite Search (Traži) da biste dohvatili povezane članke.

Izvori za samopomoć	Lokacija resursa
<p>Saznajte više podataka o svojem proizvodu kako slijedi:</p> <ul style="list-style-type: none"> • Specifikacije proizvoda • Operacijski sustav • Postavljanje i upotreba proizvoda • Sigurnosno kopiranje podataka • Rješavanje problema i dijagnostika • Vraćanje sustava na tvorničke postavke i oporavak • Informacije o BIOS-u 	<p>Pogledajte <i>Me and My Dell</i> (Ja i moj Dell) www.dell.com/support/manuals.</p> <p>Da biste pronašli relevantnu stranicu <i>Me and My Dell</i> (Ja i moj Dell) za svoj proizvod, utvrdite svoj uređaj na jedan od sljedećih načina:</p> <ul style="list-style-type: none"> • Odaberite Detect Product (Otkrij proizvod). • Pronađite svoj proizvod na padajućem izborniku u odjeljku View Products (Pregled proizvoda). • Unesite Service Tag number (broj servisne oznake) ili Product ID (ID proizvoda) u traku za pretraživanje.

Kontaktiranje tvrtke Dell

Za kontaktiranje tvrtke Dell radi prodaje, tehničke podrške ili problema s korisničkom uslugom, pogledajte www.dell.com/contactdell.



NAPOMENA: Dostupnost ovisi o državi/regiji i proizvodu, tako da neke usluge možda neće biti dostupne u vašoj državi/regiji.



NAPOMENA: Ako nemate aktivnu vezu s internetom, podatke za kontakt možete naći na računu kojeg ste dobili prilikom kupnje proizvoda, otpremnici, računu ili katalogu proizvoda tvrtke Dell.