


Inspiron 24 3000


الإعدادات والمواصفات




طراز الكمبيوتر: **Inspiron 24-3464**
النموذج الرقابي: **W12C**
النوع الرقابي: **W12C006**

الملاحظات والتبهيّات والتحذيرات

 ملاحظة: تشير كلمة "ملاحظة" إلى معلومات هامة تساعدك على تحقيق أقصى استفادة من المنتج الخاص بك.

 تنبيه: تشير كلمة "تنبيه" إما إلى احتمال حدوث تلف بالأجهزة أو فقدان للبيانات، كما تعلمك بكيفية تجنب المشكلة.

 تحذير: تشير كلمة "تحذير" إلى احتمال حدوث ضرر بالممتلكات أو التعرض لإصابة جسدية أو الوفاة.

حقوق النشر © 2016-2019 لشركة Dell Inc. أو الشركات التابعة لها. جميع الحقوق محفوظة. علامة Dell و EMC والعلامات التجارية الأخرى هي علامات تجارية لشركة أو الشركات التابعة لها. والعلامات التجارية الأخرى قد تكون علامات تجارية لملّاكها.

01 - 2019

مراجعة A01

جدول المحتويات

5	إعداد جهاز الكمبيوتر الخاص بك
	إنشاء محرك أقراص استرداد لنظام التشغيل Windows عبر منفذ
10	USB
11	المناظر
11	الناحية الأمامية
12	الأيسر
13	الأيمن
14	الناحية الخلفية
15	مائل
15	حامل الإسناد
16	الحامل المتصل بقاعدة

18.....المواصفات

- 18.....الأبعاد والوزن
- 18.....معلومات النظام
- 19.....الذاكرة
- 19.....المنافذ والموصلات
- 19.....الاتصالات
- 20.....الفيديو
- 20.....Audio
- 20.....التخزين
- 21.....قارئ بطاقة الوسائط
- 21.....الشاشة
- 21.....الكاميرا
- 22.....الحامل
- 22.....مهايئ التيار
- 22.....بيئة جهاز الكمبيوتر

24.....الحصول على المساعدة والاتصال بشركة Dell

- 24.....موارد المساعدة الذاتية
- 25.....الاتصال بشركة Dell

إعداد جهاز الكمبيوتر الخاص بك

تنبيه: ضع جهاز الكمبيوتر على سطح ناعم ونظيف لتجنب خدش الشاشة.

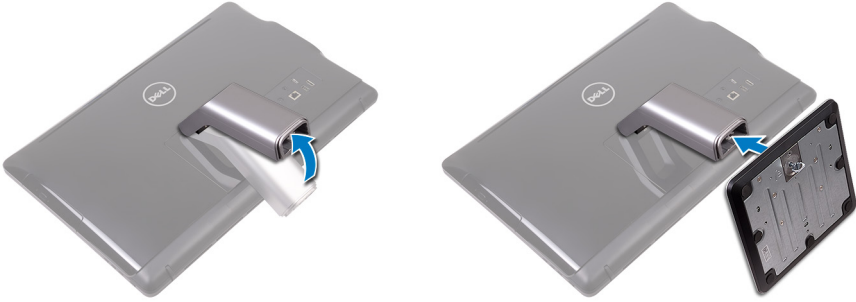


1

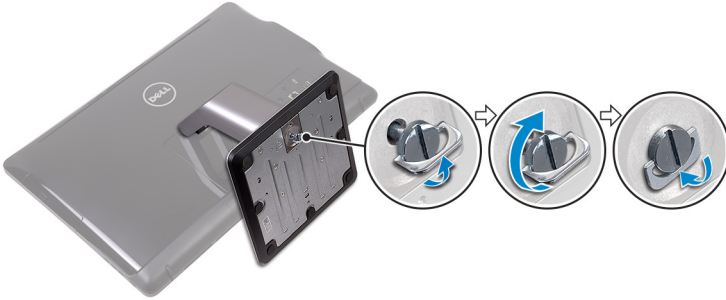
قم بإعداد الحامل.

الحامل المتصل بقاعدة

(a) ارفع رافعة الحامل، وقم بتوصيل القاعدة.



(b) قم بإحكام ربط مسمار التنبيت اللولبي لتثبيت القاعدة برافعة الحامل.



حامل

ارفع الحامل.

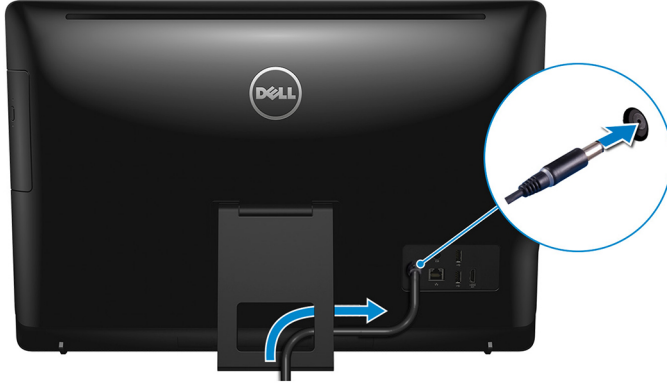


2

قم بإعداد لوحة المفاتيح والماوس.

انظر الوثائق التي تم شحنها مع لوحة المفاتيح والماوس.

3 قم بتوجيه كابل التيار خلال دليل التوجيه الموجود على الحامل وقم بتوصيل مهبطي التيار حامل



الحامل المتصل بقاعدة



4 اضغط على زر التيار.




5 إنهاء إعداد نظام التشغيل.

بالنسبة لنظام التشغيل Ubuntu:

اتبع الإرشادات التي تظهر على الشاشة لإتمام عملية الإعداد. لمزيد من المعلومات حول تثبيت نظام التشغيل Ubuntu وتكوينه، راجع مقالات قاعدة المعارف SLN151664 و SLN151748 على الموقع www.dell.com/support.

بالنسبة لنظام Windows:

اتبع الإرشادات التي تظهر على الشاشة لإتمام عملية الإعداد. عند الإعداد، توصي Dell بأن تقوم بما يلي:

- الاتصال بشبكة للحصول على تحديثات Windows.
-  ملاحظة: في حالة الاتصال بشبكة لاسلكية آمنة، أدخل كلمة المرور الخاصة بالوصول إلى الشبكة اللاسلكية عندما يُطلب منك ذلك.
- في حالة الاتصال بالإنترنت، قم بتسجيل الدخول باستخدام حساب Microsoft أو إنشائه. إذا لم تكن متصلاً بالإنترنت، فقم بإنشاء حساب دون الاتصال.
- في شاشة **Support and Protection (الدعم والحماية)**، أدخل تفاصيل الاتصال الخاصة بك.

حدد موقع تطبيقات Dell من قائمة Start (ابدأ) بنظام التشغيل Windows واستخدمها — موسى به

جدول 1. تحديد موقع تطبيقات Dell

الموارد	الوصف
	<p>My Dell</p> <p>موقع مركزي لتطبيقات Dell الرئيسية ومقالات المساعدة وغيرها من المعلومات المهمة حول جهاز الكمبيوتر الخاص بك. يعلمك بحالة الضمان والإكسسوارات الموصى بها وتحديثات البرامج في حالة توفرها.</p>
	<p>SupportAssist</p> <p>يعمل على التحقق من سلامة الأجهزة والبرامج الموجودة في جهاز الكمبيوتر لديك بشكل مسبق. تعمل أداة SupportAssist OS Recovery على استكشاف المشكلات المتعلقة بنظام التشغيل وإصلاحها. لمزيد من المعلومات، راجع الوثائق الخاصة بأداة SupportAssist على الموقع www.dell.com/support.</p>
	<p>ملاحظة: في SupportAssist، انقر فوق تاريخ انتهاء صلاحية الضمان لتجديد أو ترقية الضمان الذي تتمتع به.</p>
	<p>تحديثات Dell</p> <p>يعمل على تحديث جهاز الكمبيوتر لديك بالإصلاحات الحيوية وبرامج التشغيل الأحدث للجهاز فور توفرها. لمزيد من المعلومات حول استخدام Dell Update، راجع مقالة قاعدة المعارف www.dell.com/support على SLN305843.</p>
	<p>التسليم الرقمي من Dell</p> <p>يمكن تنزيل تطبيقات البرامج، التي يتم شراؤها والتي ليست مثبتة مسبقًا على الكمبيوتر لديك. لمزيد من المعلومات حول استخدام Dell Digital Delivery، راجع مقالة قاعدة المعارف www.dell.com/support على 153764.</p>


7 أنشئ محرك أقراص لاسترداد نظام التشغيل Windows.


ملاحظة: يوصى بإنشاء محرك الاسترداد لاستكشاف المشكلات التي قد تحدث في نظام التشغيل Windows وحلها.

لمزيد من المعلومات، راجع إنشاء محرك استرداد نظام التشغيل Windows عبر منفذ USB.

إنشاء محرك أقراص استرداد لنظام التشغيل Windows عبر منفذ USB

قم بإنشاء محرك الاسترداد لاستكشاف المشكلات التي قد تحدث في نظام التشغيل Windows وحلها. يلزم توفر محرك فلاش USB فارغ بسعة 16 جيجابايت كحد أدنى لإنشاء محرك الاسترداد.

ملاحظة: قد يستغرق إتمام هذه العملية وقتًا يصل إلى ساعة. 

ملاحظة: قد تختلف الخطوات التالية باختلاف إصدار نظام التشغيل Windows المثبت. ارجع إلى [موقع Microsoft](#) لمعرفة أحدث التعليمات. 

- 1 قم بتوصيل محرك فلاش USB بالكمبيوتر لديك.
 - 2 في منطقة البحث في Windows، اكتب Recovery.
 - 3 في نتائج البحث، انقر فوق **Create a recovery drive** (إنشاء محرك استرداد).
قد تظهر نافذة **User Account Control** (التحكم في حساب المستخدم).
 - 4 انقر فوق **Yes** (نعم) للمتابعة.
 - 5 تظهر نافذة **Recovery Drive** (محرك الاسترداد).
حدد **Back up system files to the recovery drive** (نسخ ملفات النظام احتياطيًا إلى محرك الاسترداد) وانقر فوق **Next** (التالي).
 - 6 حدد **USB flash drive** (محرك فلاش USB) وانقر فوق **Next** (التالي).
تظهر رسالة تنشير إلى أن جميع البيانات الموجودة على محرك الفلاش USB سيتم حذفها.
 - 7 انقر فوق **إنشاء**.
 - 8 انقر فوق **إنهاء**.
- لمزيد من المعلومات حول إعادة تثبيت Windows باستخدام محرك الاسترداد USB، راجع قسم *استكشاف المشكلات وإصلاحها* في دليل الخدمة لمنتجك على الموقع www.dell.com/support/manuals.

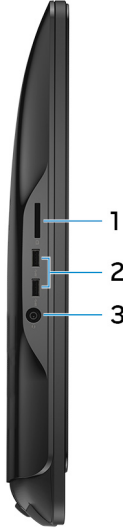
المناظر

الناحية الأمامية



شكل 1. منظر أمامي

- 1 الكاميرا
يمكنك من إجراء الدردشة المرئية، والتقاط الصور، وتسجيل مقاطع الفيديو.
- 2 ضوء حالة الكاميرا
يضيء أثناء استخدام الكاميرا.
- 3 الميكروفون (لطراز الشاشة التي لا تعمل باللمس)
يوفر إدخالاً رقمياً للصوت لتسجيل الصوت والمكالمات الصوتية وما إلى ذلك.
- 4 الميكروفون (لطراز الشاشة التي تعمل باللمس)
يوفر إدخالاً رقمياً للصوت لتسجيل الصوت والمكالمات الصوتية وما إلى ذلك.



شكل 2. المنظر من اليسار

- 1 قارئ بطاقة الوسائط
يقرأ من بطاقات الوسائط ويكتب إليها.
- 2 منافذ USB 3.0 (2)
لتوصيل الأجهزة الطرفية مثل أجهزة التخزين والطابعات. لتوفير سرعات لنقل البيانات تصل إلى 5 جيجابايت/الثانية.
- 3 منفذ سماعة الرأس
لتوصيل سماعات رأس أو سماعة رأس (منفذ متعدد الوظائف لسماعة الرأس والميكروفون).

الأيمن

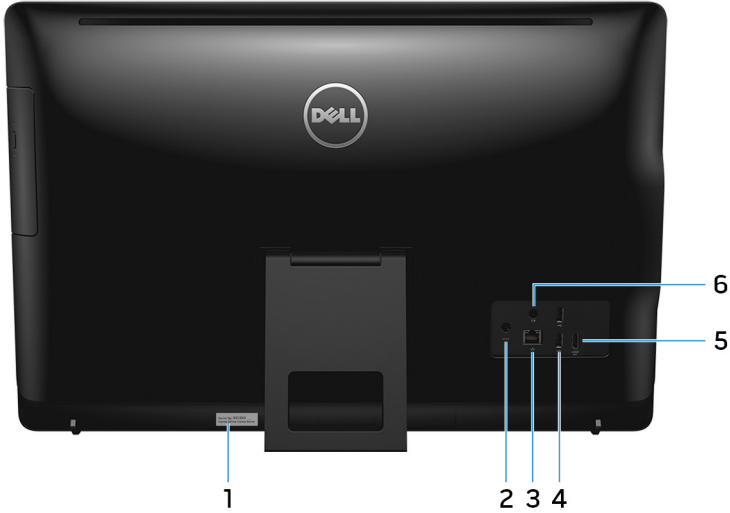


شكل 3. المنظر من اليمين

- 1 محرك الأقراص الضوئية (اختياري)
القراءة من الأقراص المضغوطة وأقراص DVD والكتابة إليها.
- 2 أزرار التحكم في مستوى سطوع الشاشة (2)
اضغط على هذا الزر لزيادة أو خفض مستوى سطوع الشاشة.
- 3 زر تحديد مصدر الإدخال
اضغط لاختيار مصدر دخل الفيديو.
- 4 زر التشغيل
يقوم بتشغيل الكمبيوتر أو تغيير حالة التيار الخاص بالكمبيوتر.
اضغط لوضع جهاز الكمبيوتر في حالة السكون إذا كان قيد التشغيل.
اضغط مع الاستمرار في الضغط لمدة 4 ثوانٍ لإيقاف تشغيل الكمبيوتر إجبارياً.

ملاحظة: يمكنك تخصيص سلوك زر التيار في خيارات الطاقة. لمزيد من المعلومات، انظر **Me and My Dell** (أنا وجهاز Dell الخاص بي) في www.dell.com/support/manuals.

الناحية الخلفية



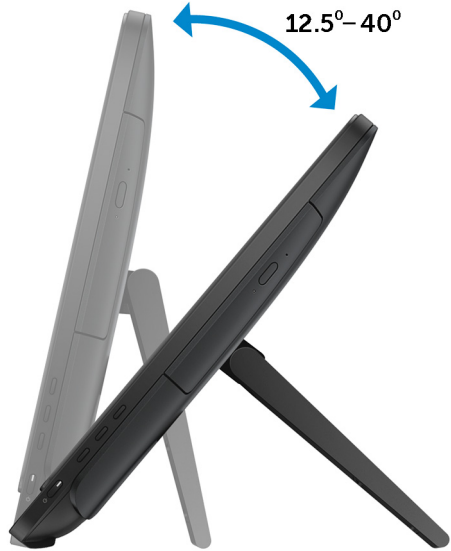
شكل 4. منظر خلفي

- 1 **ملصق رمز الخدمة**
علامة الخدمة هي معرف فريد يتكون من حروف وأرقام والذي يمكن فنيي الخدمة لدى Dell من التعرف على المكونات المادية في جهاز الكمبيوتر الخاص بك والوصول إلى معلومات الضمان.
- 2 **منفذ مهائئ التيار**
لتوصيل مهائئ التيار بجهاز الكمبيوتر الخاص بك.
- 3 **منفذ الشبكة (مزودًا بمصابيح)**
يوصل كبل إيثرنت (RJ45) من جهاز توجيه أو مودم واسع النطاق للشبكة أو للوصول إلى الإنترنت. يشير الضوءان بجوار الموصل إلى حالة التوصيل ونشاط الشبكة.
- 4 **منافذ USB 2.0 (2)**
لتوصيل الأجهزة الطرفية مثل أجهزة التخزين والطابعات. يوفر سرعات لنقل البيانات تصل إلى 480 ميجابت/ثانية.
- 5 **منفذ HDMI-in**
لتوصيل وحدة تحكم في الألعاب أو مشغل أقراص Blu-ray أو الأجهزة الأخرى التي تم تمكين ميزة HDMI-out بها.
- 6 **منفذ خرج الصوت**

قم بتوصيل أجهزة خرج الصوت مثل مكبرات الصوت والمضخمات وما إلى ذلك.

مائل

حامل الإسناد



الحامل المتصل بقاعدة





المواصفات

الأبعاد والوزن

جدول 2. الأبعاد والوزن

الارتفاع		
. حامل الإسناد - 385.33 مم (15.17 بوصة)		
. الحامل المتصل بقاعدة - 440.33 مم (17.34 بوصة)		
العرض		
576.62 مم (22.70 بوصة)		
العمق		
بدون حامل	مع الحامل المتصل بقاعدة	بحامل المسند
شاشة اللمس	شاشة اللمس	شاشة اللمس
شاشة عادية	شاشة عادية	شاشة عادية
الوزن (الحد الأقصى)	الوزن (الحد الأقصى)	الوزن (الحد الأقصى)
شاشة اللمس	شاشة اللمس	شاشة اللمس
شاشة عادية	شاشة عادية	شاشة عادية
8.36 كجم (18.43 رطلاً)	8.36 كجم (18.43 رطلاً)	8.36 كجم (18.43 رطلاً)
6.38 كجم (14.07 رطل)	6.38 كجم (14.07 رطل)	6.38 كجم (14.07 رطل)

ملاحظة: قد يختلف وزن جهاز الكمبيوتر المحمول حسب التهيئة المطلوبة والتنوع في عملية التصنيع.

معلومات النظام

جدول 3. معلومات النظام

Inspiron 24-3464

طراز جهاز الكمبيوتر

المعالج

- . Intel Core i3-7100U الجيل السابع
- . Intel Core i5-7200U الجيل السابع
- . Intel Pentium معالج

مدمجة في المعالج

مجموعة الشرائح

الذاكرة

جدول 4. الذاكرة

فتحتا SODIMM	الفتحات
DDR4	النوع
تصل إلى 2133 ميجا هرتز	السرعة
2 جيجابايت، 4 جيجابايت، 6 جيجابايت، 8 جيجابايت، 16 جيجابايت	التهيئات المدعومة

المنافذ والموصلات

جدول 5. المنافذ والموصلات

خارجية:	
منفذ RJ45 واحد	الشبكة
منفذ USB 2.0 .	USB
منفذ USB 3.0 .	
منفذ HDMI-in واحد .	الصوت/الفيديو
منفذ خرج صوت واحد .	
منفذ سماعة رأس واحد .	

جدول 6. المنافذ والموصلات

داخلية:	
فتحة M.2 واحدة لشبكة WLAN و Bluetooth	بطاقة M.2


الاتصالات

جدول 7. الاتصالات

10/100 ميجابت/ث لوحدة تحكم إيثرنت مضمنة على لوحة النظام	شبكة إيثرنت
Wi-Fi 802.11ac .	الاتصال اللاسلكي
Wi-Fi 802.11b/g/n .	

الفيديو

جدول 8. مواصفات الفيديو

منفصلة	الدمجة	
NVIDIA GeForce 920MX	دمجة في المعالج	وحدة التحكم
<p> ملاحظة: يمكنك توصيل شاشة بكل منفذ متاح على بطاقة الرسومات. ويمكنك توصيل ما يصل إلى شاشة واحدة على هذا الكمبيوتر.</p>		
ذاكرة GDDR5 سعة 2 جيجابايت	ذاكرة النظام المشتركة	الذاكرة

Audio

جدول 9. Audio

Realtek ALC3661 Waves MaxxAudio Pro

اثنان

. المتوسط – 3 وات

. الذروة – 3.5 وات

ميكروفون رقمي واحد

قوائم البرامج

وحدة التحكم

مكبرات الصوت

قدرة خرج مكبرات الصوت

الميكروفون

عناصر التحكم في الصوت

التخزين

جدول 10. التخزين

. 3 SATA جيجابايت/ثانية لمحرك الأقراص الضوئية

. SATA بسرعة 6 جيجابايت/الثانية لمحرك الأقراص الثابتة

محرك أقراص ثابتة مقاس 2.5 بوصة

الواجهة

محرك الأقراص الثابتة

قارئ بطاقة الوسائط

جدول 11. قارئ بطاقة الوسائط

النوع	فتحة واحدة من نوع 4 في 1
البطاقات المدعومة	<ul style="list-style-type: none"> . بطاقة SD . MultiMediaCard (MMC) . بطاقة SD للسعة الممتدة (SDXC) . بطاقة SD عالية السعة (SDHC)

الشاشة

جدول 12. الشاشة

النوع	
الدقة (أقصى حد)	1080 x 1920
المسافة بين وحدات البكسل	0.2745 مم × 0.2745 مم
الارتفاع	317.40 مم (12.50 بوصة)
العرض	543 مم (21.38 بوصة)
الخط القطري	604.52 مم (23.80 بوصة)
معدل التحديث	60 هرتز
عناصر التحكم	يمكن التحكم في السطوح عبر أزرار زيادة/تقليل سطوح الشاشة

الكاميرا

جدول 13. الكاميرا

الدقة	
	. الصورة الثابتة: 0,92 ميجابكسل

• الفيديو: 720 x 1280 بسرعة 30 إطارًا/ثانية (الحد الأقصى)

74 درجة

زاوية العرض القطرية

الحامل

جدول 14. الحامل

المعروضات	حامل متصل بقاعدة	
الارتفاع	174.80 مم (بوصة 6.88)	227.70 مم (بوصة 8.96)
العرض	120 مم (بوصة 4.72)	205.60 مم (بوصة 8.09)
العمق	22.50 مم (بوصة 0.89)	225.42 مم (بوصات 8.87)
زاوية التشغيل	12.5 درجة منوية إلى 45 درجة منوية	5° إلى 30°

مهايئ التيار

جدول 15. مهايئ التيار

النوع	65 وات	90 وات
جهد الإدخال	من 100 فولت تيار متردد إلى 240 فولت تيار متردد	
تردد الإدخال	من 50 هرتز إلى 60 هرتز	
تيار الإدخال (الحد الأقصى)	1.70 أمبير	2.50 أمبير
تيار الإخراج (مستمر)	3.34 أمبير	4.62 أمبير
جهد الإخراج المقدر	19.50 فولت تيار مستمر	
نطاق درجة الحرارة: التشغيل	من 0 إلى 40 درجة مئوية (من 32 إلى 104 درجة فهرنهايت)	
نطاق درجة الحرارة: التخزين	من -40 درجة مئوية إلى 70 درجة مئوية (من -40 درجة فهرنهايت إلى 158 درجة فهرنهايت)	

بيئة جهاز الكمبيوتر

مستوى المواد الملوثة المحمولة جواً: G1 كما يحدده معيار ISA-S71.04-1985

جدول 16. بيئة جهاز الكمبيوتر

التخزين	عند التشغيل	
من -40 درجة مئوية إلى 65 درجة مئوية (من -40 درجة فهرنهايت إلى 149 درجة فهرنهايت)	0 °مئوية إلى 35 °مئوية (32 °فهرنهايت إلى 95 °فهرنهايت)	معدل درجة الحرارة
من 0% إلى 95% (بلا تكاثف)	من 10% إلى 90% (بلا تكاثف)	الرطوبة النسبية (الحد الأقصى)
GRMS 1.30	GRMS 0.66 *	الاهتزاز (الحد الأقصى)
G 160 (وحدة تسارع جاذبية) ‡	G 110 (وحدة تسارع جاذبية) †	الصددمات (الحد الأقصى)
من -15.2 م إلى 3048 م (من -50 قدمًا إلى 10000 قدم)	من -50 م إلى 3048 م (من -50 قدمًا إلى 10000 قدم)	الارتفاع (الحد الأقصى)

* تم القياس باستخدام طيف من الاهتزاز العشوائي والذي يحاكي بيئة المستخدم.

† تم القياس باستخدام نبضة نصف جيبيية مقدارها 2 مللي ثانية عندما يكون محرك الأقراص الثابتة قيد الاستخدام.

‡ تم القياس باستخدام نبضة نصف جيبيية مقدارها 2 مللي ثانية عندما يكون قارئ محرك الأقراص الثابتة في وضع الانتظار.

الحصول على المساعدة والاتصال بشركة

Dell

موارد المساعدة الذاتية


يمكنك الحصول على المعلومات والمساعدة بشأن منتجات Dell وخدماتها باستخدام مصادر المساعدة الذاتية هذه:
جدول 17. موارد المساعدة الذاتية

موقع الموارد	موارد المساعدة الذاتية
www.dell.com	معلومات حول منتجات وخدمات Dell
	My Dell
	تلميحات
في حقل البحث بنظام التشغيل Windows، اكتب Contact Support (الاتصال بالدعم)، واضغط على Enter.	الاتصال بالدعم
www.dell.com/support/windows www.dell.com/support/linux www.dell.com/support	المساعدة عبر الإنترنت لنظام التشغيل معلومات استكشاف الأخطاء وإصلاحها، وأدلة المستخدم، وتعليمات الإعداد، ومواصفات المنتج، ومدونات المساعدة الفنية، وبرامج التشغيل، وتحديثات البرامج، وما إلى ذلك.
1 قم بالانتقال إلى www.dell.com/support .	مقالات قاعدة معارف Dell لمجموعة متنوعة من المسائل المتعلقة بجهاز الكمبيوتر.
2 اكتب الموضوع أو الكلمة الأساسية في مربع Search (بحث).	
3 انقر فوق Search (بحث) لاسترداد المقالات ذات الصلة.	

موقع الموارد	موارد المساعدة الذاتية
راجع <i>Me and My Dell</i> (أنا وجهاز Dell الخاص بي) في www.dell.com/support/manuals لتحديد موقع <i>أنا وجهاز Dell</i> الخاص بي "ذي الصلة بالمنتج الخاص بك، تعرف على منتجك من خلال أحد الخيارات التالية:	تعرف على وأجط بالمعلومات التالية حول المنتج الخاص بك:
حدد Detect Product (الكشف عن المنتج).	مواصفات المنتج
حدد موقع منتجك من خلال القائمة المنسدلة ضمن View Products (عرض المنتجات).	نظام التشغيل
أدخل Service Tag number (رقم رمز الخدمة) أو Product ID (معرف المنتج) في شريط البحث.	إعداد المنتج واستخدامه
	النسخ الاحتياطي للبيانات
	استكشاف المشكلات وحلها والتشخيصات
	استعادة إعدادات المصنع والنظام
	معلومات BIOS

الاتصال بشركة Dell

للاتصال بشركة Dell، أو الدعم الفني، أو مشكلات خدمة العملاء، ارجع إلى www.dell.com/contactdell.

ملاحظة: وتختلف حالة التوافر وفقاً للدولة/المنطقة والمنتج، وقد لا تتوفر بعض الخدمات في دولتك/منطقتك. 

ملاحظة: إذا لم يكن لديك اتصال نشط بالإنترنت، فيمكنك العثور على معلومات الاتصال على فاتورة الشراء الخاصة بك أو إيصال الشحن أو الفاتورة أو كتالوج منتج Dell. 