


Inspiron 22-3280


دليل الخدمة




النموذج الرقائبي: **W19B**
النوع الرقائبي: **W19B003**

الملاحظات والتنبهات والتحذيرات

 ملاحظة: تشير كلمة "ملاحظة" إلى معلومات هامة تساعدك على تحقيق أقصى استفادة من المنتج الخاص بك.

 تنبيه: تشير كلمة "تنبيه" إما إلى احتمال حدوث تلف بالأجهزة أو فقدان للبيانات، كما تعلمك بكيفية تجنب المشكلة.

 تحذير: تشير كلمة "تحذير" إلى احتمال حدوث ضرر بالممتلكات أو التعرض لإصابة جسدية أو الوفاة.

حقوق النشر © 2018 لشركة Dell Inc. أو الشركات التابعة لها. جميع الحقوق محفوظة. علامة Dell و EMC والعلامات التجارية الأخرى هي علامات تجارية لشركة أو الشركات التابعة لها. والعلامات التجارية الأخرى قد تكون علامات تجارية لملاكها.

12 - 2018

مراجعة A00

جدول المحتويات

10 قبل العمل داخل جهاز الكمبيوتر الخاص بك

10 قبل البدء

10 تعليمات السلامة

11 الأدوات الموصى باستخدامها

11 قائمة المسامير اللولبية

14 مكونات لوحة النظام

15 بعد العمل داخل جهاز الكمبيوتر الخاص بك

16 إزالة الحامل

16 حامل المسند

17 الحامل المتصل بقاعدة

20 إعادة وضع الحامل

20 حامل

21 الحامل المتصل بقاعدة

24 إزالة الغطاء الخلفي

24 المتطلبات الأساسية

25 الإجراءات

26 إعادة وضع الغطاء الخلفي

26 الإجراءات

26 المتطلبات الأساسية

27 إزالة القدم المطاطية

27 المتطلبات الأساسية

27 الإجراءات

28إعادة وضع القدم المطاوية

28.....الإجراء

28.....المتطلبات التالية

30إزالة محرك الأقراص الثابتة

30.....المتطلبات الأساسية

30.....الإجراء

32إعادة وضع محرك الأقراص الثابتة

32.....الإجراء

33.....المتطلبات التالية

34إزالة واقي لوحة النظام

34.....المتطلبات الأساسية

34.....الإجراء

35إعادة وضع واقي لوحة النظام

35.....الإجراء

36.....المتطلبات التالية

37إزالة وحدة الذاكرة

37.....المتطلبات الأساسية

37.....الإجراء

39إعادة وضع وحدة الذاكرة

39.....الإجراء

39.....المتطلبات التالية

40إزالة البطاقة اللاسلكية

40.....المتطلبات الأساسية

40.....الإجراء

43.....إعادة تركيب البطاقة اللاسلكية

43.....الإجراء

44.....المتطلبات التالية

45.....إزالة وحدات الهوائي

45.....المتطلبات الأساسية

45.....الإجراء

47.....إعادة وضع وحدات الهوائي

47.....الإجراء

48.....المتطلبات التالية

إزالة محرك الأقراص المزود بذاكرة مصنوعة من مكونات صلبة/وحدة

49.....ذاكرة Optane من Intel

49.....المتطلبات الأساسية

50.....الإجراء

51.....الإجراء

إعادة وضع محرك الأقراص المزود بذاكرة مصنوعة من مكونات

52.....صلبة/وحدة ذاكرة Optane من Intel

53.....الإجراء

54.....المتطلبات التالية

55.....إزالة قارئ بطاقات الوسائط

55.....المتطلبات الأساسية

55.....الإجراء

57.....إعادة وضع قارئ بطاقات الوسائط

57.....الإجراء

58.....المتطلبات التالية

59.....إزالة لوحة زر التشغيل

59 المتطلبات الأساسية

59.....الإجراء

61.....إعادة تركيب لوحة زر التشغيل

61الإجراء

62.....المتطلبات التالية

63.....إزالة الميكروفون

63المتطلبات الأساسية

63.....الإجراء

65.....إعادة وضع الميكروفون

65.....الإجراء

66.....المتطلبات التالية

67.....إزالة الكاميرا

67.....المتطلبات الأساسية

67.....الإجراء

70.....إعادة وضع الكاميرا

70.....الإجراء

72.....المتطلبات التالية

73.....إزالة البطارية الخلية المصغرة

73.....المتطلبات الأساسية

74.....الإجراء

75.....إعادة تركيب البطارية الخلية المصغرة

75.....الإجراء

75.....المتطلبات التالية

76.....إزالة المروحة

76.....المتطلبات الأساسية

76.....الإجراء

78.....إعادة وضع المروحة

78.....الإجراء

79.....المتطلبات التالية

80.....إزالة المشتت الحراري

80.....المتطلبات الأساسية

80.....الإجراء

82.....إعادة وضع المشتت الحراري

82.....الإجراء

83.....المتطلبات التالية

84.....إزالة مكبرات الصوت

84.....المتطلبات الأساسية

84.....الإجراء

86.....إعادة وضع مكبرات الصوت

86.....الإجراء

87.....المتطلبات التالية

88.....إزالة لوحة النظام

88.....المتطلبات الأساسية

88.....الإجراء

91.....إعادة تركيب لوحة النظام

91.....الإجراء

92.....المتطلبات التالية

93.....تحديث نظام الإدخال والإخراج الأساسي (BIOS)

94	إزالة لوحة الشاشة
94	المتطلبات الأساسية
94	الإجراء
98	إعادة وضع لوحة الشاشة
98	الإجراء
102	المتطلبات التالية
103	إزالة الإطار الأوسط
103	المتطلبات الأساسية
103	الإجراء
107	استبدال الإطار الأوسط
107	الإجراء
108	المتطلبات التالية
110	تنزيل برامج التشغيل
110	نظام التشغيل
110	تنزيل برنامج تشغيل الصوت
111	تنزيل برنامج تشغيل الرسومات
111	تنزيل برنامج تشغيل USB
112	تنزيل برنامج تشغيل WiFi
113	تنزيل برنامج التشغيل لقارئ بطاقة الوسائط
114	تنزيل برنامج تشغيل مجموعة شرائح
115	تنزيل برنامج تشغيل الشبكة
116	برامج تشغيل الجهاز
116	أداة تثبيت برامج مجموعة شرائح Intel
116	برامج تشغيل الفيديو
116	برنامج تشغيل Intel Serial IO
116	برنامج تشغيل Intel Serial IO
116	واجهة محرك التنفيذ الموثوق به من Intel

116برنامج التشغيل Intel Virtual Button

116برامج تشغيل الشبكة اللاسلكية وBluetooth

118 إعداد النظام

118نظرة عامة على نظام الإدخال والإخراج الأساسي (BIOS)

118الدخول إلى برنامج إعداد BIOS

118مفاتيح التنقل

119تسلسل التمهيد

120خيارات إعداد النظام

125كلمة مرور النظام والضبط

125تعيين كلمة مرور لإعداد النظام

126حذف أو تغيير كلمة مرور إعداد نظام حالية

126مسح إعدادات CMOS

127مسح كلمتي مرور BIOS (إعداد النظام) والنظام

129 استكشاف الأخطاء وإصلاحها

129تحديث نظام الإدخال والإخراج الأساسي (BIOS)

129إعادة تثبيت Windows باستخدام محرك استرداد USB

130تشخيصات التقييم المحسن للنظام قبل التمهيد (ePSA)

131تشغيل تشخيصات ePSA (تقييم النظام المحسن لما قبل التمهيد)

131الاختبار الذاتي المدمج للشاشة

131التشخيصات

132تمكين ذاكرة بتقنية Intel من Optane

133تعطيل ذاكرة بتقنية Intel من Optane

133التخلص من الطاقة الزائدة

134دورة تشغيل شبكة WiFi

135 الحصول على المساعدة والاتصال بشركة Dell

135موارد المساعدة الذاتية

136الاتصال بشركة Dell

قبل العمل داخل جهاز الكمبيوتر الخاص بك

ملاحظة: قد تختلف الصور الموجودة في هذا المستند عن جهاز الكمبيوتر الخاص بك وذلك حسب التكوين الذي طلبته.

قبل البدء

- 1 قم بحفظ جميع الملفات المفتوحة وأغلقها وقم بإنهاء جميع التطبيقات المفتوحة.
 - 2 قم بإيقاف تشغيل جهاز الكمبيوتر الخاص بك. قم بالنقر على ابدأ ← التيار ← إيقاف التشغيل.
 - 3 ملاحظة: إذا كنت تستخدم نظام تشغيل آخر، فانظر مستندات نظام التشغيل لديك لمعرفة تعليمات إيقاف التشغيل.
 - 3 قم بفصل جهاز الكمبيوتر الخاص بك وكافة الأجهزة المتصلة به من مأخذ التيار الكهربائي الخاصة بهم.
 - 4 قم بفصل كل أجهزة الشبكة والملحقات الطرفية المتصلة، مثل لوحة المفاتيح والماوس والشاشة من جهاز الكمبيوتر الخاص بك.
 - 5 قم بإزالة أي بطاقة وسائط وأي أقراص ضوئية من جهاز الكمبيوتر الخاص بك، إن وجدت.
 - 6 بعد فصل الكابلات عن جهاز الكمبيوتر، اضغط مع الاستمرار على زر التشغيل لمدة تصل إلى 5 ثوانٍ تقريباً لعزل لوحة النظام أرضياً.
- تنبيه: ضع جهاز الكمبيوتر على سطح مستوٍ وناعم ونظيف لتجنب خدش الشاشة.
- 7 ضع جهاز الكمبيوتر متجهًا لأسفل.


تعليمات السلامة

استعن بتوجيهات السلامة التالية لمساعدتك على حماية جهاز الكمبيوتر الخاص بك من أي تلف محتمل، وللمساعدة كذلك على ضمان سلامتك الشخصية.


تحذير: قبل أن تبدأ العمل بداخل الكمبيوتر، يرجى قراءة معلومات الأمان الواردة مع جهاز الكمبيوتر. لمزيد من أفضل ممارسات السلامة، انظر الصفحة الرئيسية الخاصة بالتوافق التنظيمي على www.dell.com/regulatory_compliance.


تحذير: قم بفصل جميع مصادر الطاقة قبل فتح غطاء الكمبيوتر أو اللوحات. بعد الانتهاء من العمل داخل جهاز الكمبيوتر، قم بإعادة وضع جميع الأغشية واللوحات والمسامير اللولبية قبل التوصيل بمأخذ تيار كهربائي.


تنبيه: لتجنب إتلاف جهاز الكمبيوتر، تأكد من أن سطح العمل مستويًا ونظيفًا.

تنبية: لتجنب إتلاف المكونات والبطاقات، تعامل معها من الحواف وتجنب لمس السنون ونقاط التلامس. 

تنبية: ينبغي لك فقط إجراء استكشاف الأخطاء وحلها والإصلاحات كما هو مصرح به أو موجه من قبل فريق المساعدة الفنية التابع لشركة Dell. فالتلف الناتج عن إجراء الصيانة بمعرفة شخص غير مصرح له من شركة Dell لا يغطيه الضمان. انظر تعليمات السلامة الواردة مع المنتج أو على www.dell.com/regulatory_compliance. 

تنبية: قبل لمس أي شيء بداخل الكمبيوتر، قم بتأريض نفسك عن طريق لمس سطح معدني غير مطلي، مثل السطح المعدني الموجود في الجزء الخلفي من الكمبيوتر. أثناء العمل، قم بلمس سطح معدني غير مطلي من وقت لآخر لتبديد الكهرباء الإستاتيكية، والتي قد تضر بالمكونات الداخلية. 

تنبية: عندما تقوم بفصل أحد الكابلات، قم بسحبها من الموصل أو لسان الجذب، وليس من الكابل نفسه. تحتوي بعض الكابلات على موصلات مزودة بالسننة قفل أو مسامير لولبية إبهامية يلزم فكها قبل فصل الكابل. وعند فصل الكابلات، حافظ على محاذاتها بالتساوي لتجنب ثني أي من سنون الموصلات. وعند توصيل الكابلات، تأكد من أن المنافذ والموصلات قد تم توجيهها ومحاذاتها بشكل صحيح. 


تنبية: اضغط على أي بطاقات مُركبة وأخرجها من قارئ بطاقات الوسائط. 


الأدوات الموصى باستخدامها


قد تحتاج الإجراءات الواردة في هذا المستند إلى وجود الأدوات التالية:

- مفك Phillips رقم 1
- مفك مسطح
- مخطاط بلاستيكي

قائمة المسامير اللولبية

ملاحظة: عند إزالة المسامير اللولبية من أحد المكونات، يوصى بتدوين نوع المسمار وكمية المسامير، ثم وضعها في علبة تخزين المسامير اللولبية. وذلك للتأكد من صحة عدد المسامير اللولبية واستعادة نوع المسمار اللولبي الصحيح عند إعادة وضع المكون. 

ملاحظة: تحتوي بعض أجهزة الكمبيوتر على أسطح مغناطيسية. تأكد من عدم ربط المسامير اللولبية المتصلة بهذه الأسطح عند إعادة وضع أحد المكونات. 

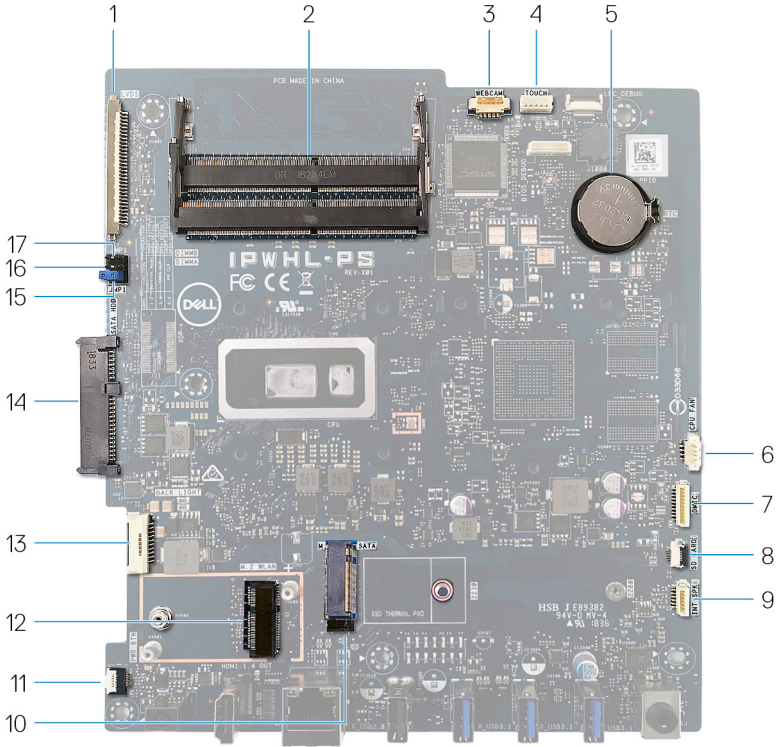
ملاحظة: لون المسمار قد يختلف باختلاف التهينة المطلوبة. 

جدول 1. قائمة المسامير اللولبية

المكون	مثبت بـ	نوع المسمار اللولبي	الكمية	صورة مسمار لولبي
الحامل	اللووح الواقي للوحة النظام	M3x5	4	
حامل محرك الأقراص الثابتة	قاعدة مجموعة الشاشة	M3x5	1	
حامل محرك الأقراص الثابتة	محرك الأقراص الثابتة	M3x3.5	4	
اللووح الواقي للوحة النظام	قاعدة مجموعة الشاشة	M3x5	5	
غطاء قارئ بطاقة الوسائط	قاعدة مجموعة الشاشة	M3x5	1	
قارئ بطاقة الوسائط	قاعدة مجموعة الشاشة	M3x5	1	
لوحة زر التشغيل	قاعدة مجموعة الشاشة	M3x5	1	
الميكروفون	قاعدة مجموعة الشاشة	M2x2.5	2	
مكبرات الصوت	قاعدة مجموعة الشاشة	M3 4+7.1	4	
المروحة	قاعدة مجموعة الشاشة	M2x2.5	3	
مجموعة الكاميرا القابلة للطي	قاعدة مجموعة الشاشة	M3x5	2	


المكون	مثبت به	نوع المسمار اللولبي	الكمية	صورة مسمار لولبي
لوحة النظام	قاعدة مجموعة الشاشة	M3x5	6	
واقي البطاقة اللاسلكية	لوحة النظام	M2x2.5	2	
البطاقة اللاسلكية	لوحة النظام	M2x2.5	1	
لوحة الشاشة	قاعدة مجموعة الشاشة	M3x5	8	
الإطار الأوسط	قاعدة مجموعة الشاشة باللون الأسود	M3x5	13	
الأقدام المطاطية	قاعدة مجموعة الشاشة باللون الأسود	M3x5	4	
محرك أقراس الحالة الثابتة	لوحة النظام	M2x2.5	1	

مكونات لوحة النظام



فتحات وحدة الذاكرة (SO-DIMM) (2)	2	موصل كابل الشاشة	1
موصل كبل شاشة اللمس	4	موصل كبل الكاميرا	3
موصل كبل المروحة	6	البطارية الخلية المصغرة	5
موصل كبل قارئ بطاقة الوسائط	8	موصل كبل الميكروفون	7
فتحة M.2 PCIe/SATA	10	موصل كبل مكبر الصوت	9
فتحة البطاقة اللاسلكية M.2	12	موصل كبل لوحة زر التشغيل	11
موصل محرك الأقراص الثابتة	14	كابل الإضاءة الخلفية للشاشة	13
وصلة مسح CMOS	16	وصلة مسح كلمة المرور	15
		وصلة وضع الخدمة	17

بعد العمل داخل جهاز الكمبيوتر الخاص بك

تنبيه: قد يؤدي ترك المسامير اللولبية المتناثرة أو المفكوكة داخل جهاز الكمبيوتر إلى إلحاق الضرر بجهاز الكمبيوتر الخاص بك بشدة. 


- 1 قم بإعادة تركيب جميع المسامير اللولبية وتأكد من عدم وجود مسامير لولبية مفكوكة بداخل جهاز الكمبيوتر الخاص بك.
- 2 قم بتوصيل أي أجهزة خارجية أو أجهزة طرفية أو كابلات قمت بإزالتها قبل العمل داخل جهاز الكمبيوتر الخاص بك.
- 3 قم بإعادة وضع أي بطاقات وسائط أو أقراص أو أي أجزاء أخرى قمت بإزالتها قبل العمل داخل جهاز الكمبيوتر الخاص بك.
- 4 قم بتوصيل جهاز الكمبيوتر الخاص بك وجميع الأجهزة المتصلة بالمنافذ الكهربائية الخاصة بها.
- 5 قم بتشغيل جهاز الكمبيوتر الخاص بك.

إزالة الحامل

تحذير: قبل أن تبدأ العمل بداخل جهاز الكمبيوتر، اقرأ معلومات الأمان الواردة مع جهاز الكمبيوتر واتبع الخطوات الواردة في **قبل العمل داخل جهاز الكمبيوتر الخاص بك**. بعد الانتهاء من العمل بداخل جهاز الكمبيوتر، اتبع التعليمات الواردة في **بعد العمل داخل جهاز الكمبيوتر الخاص بك**. لمزيد من أفضل ممارسات السلامة، انظر الصفحة الرئيسية الخاصة بالتوافق التنظيمي على www.dell.com/regulatory_compliance.



حامل المسند

1  تنبيه: ضع جهاز الكمبيوتر على سطح مستوٍ وناعم ونظيف لتجنب خدش الشاشة.

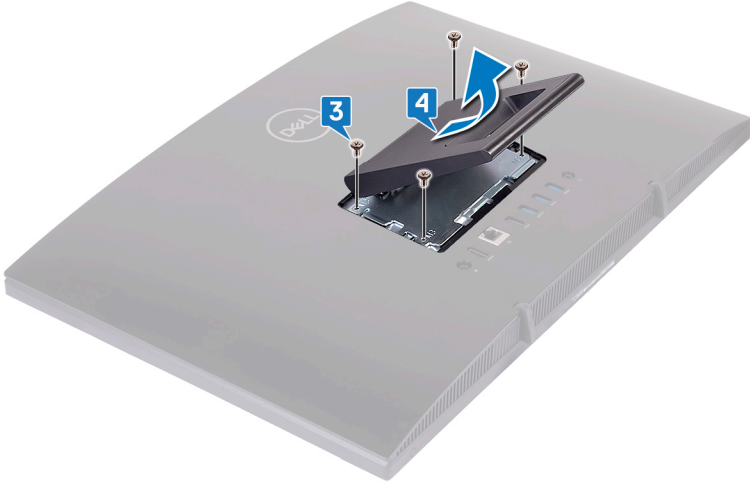
ضع جهاز الكمبيوتر على سطح نظيف ومستوي.

2 باستخدام أطراف أصابعك، ارفع غطاء الحامل عن الغطاء الخلفي.




3 قم بإزالة المسامير اللولبية الأربعة (M3x5) المثبتة للحامل في وافي لوحة النظام.

4 ارفع الحامل وقم بإزاحته من وادي لوحة النظام.



الحامل المتصل بقاعدة

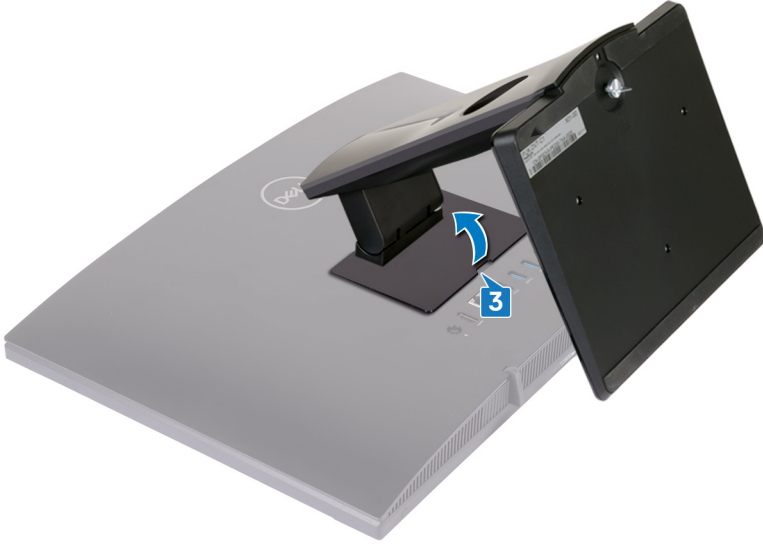
1 تنبيه: ضع الكمبيوتر على سطح مستوي وناعم ونظيف لتجنب إتلاف الشاشة. 

ضع الكمبيوتر على سطح نظيف ومستوي.

2 قم بتمديد الحامل في اتجاه صاعد.

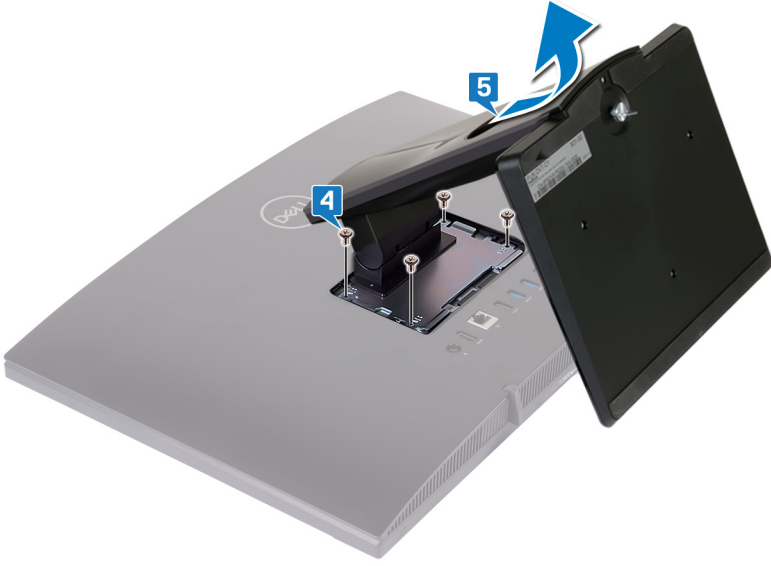


3 باستخدام أطراف أصابعك، ارفع غطاء الحامل خارج الغطاء الخلفي.



4 قم بإزالة المسامير اللولبية (M3x5) الأربعة المثبتة لدعم الحامل في وادي لوحة النظام.

5 ارفع الحامل وأزحه خارج واقى لوحة النظام.



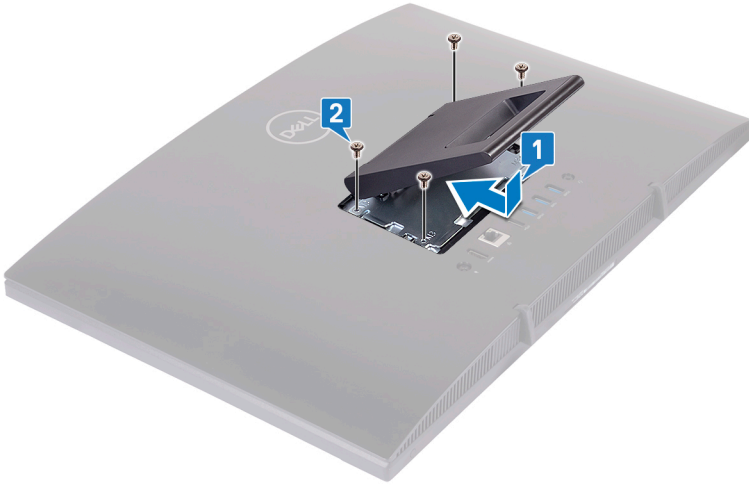
إعادة وضع الحامل

تحذير: قبل أن تبدأ العمل بداخل جهاز الكمبيوتر، اقرأ معلومات الأمان الواردة مع جهاز الكمبيوتر واتبع الخطوات الواردة في **قبل العمل داخل جهاز الكمبيوتر الخاص بك**. بعد الانتهاء من العمل بداخل جهاز الكمبيوتر، اتبع التعليمات الواردة في **بعد العمل داخل جهاز الكمبيوتر الخاص بك**. لمزيد من أفضل ممارسات السلامة، انظر الصفحة الرئيسية الخاصة بالتوافق التنظيمي على www.dell.com/regulatory_compliance.



حامل

- 1 أدخل الألسنة الموجودة في دعامة الحامل في الفتحات الموجودة بواقى لوحة النظام وقم بمحاذاة فتحات المسامير اللولبية الموجودة في الحامل مع فتحات المسامير اللولبية الموجودة في واقى لوحة النظام.
- 2 أعد وضع المسامير اللولبية الأربعة (M3x5) المثبتة للحامل في غطاء لوحة النظام.



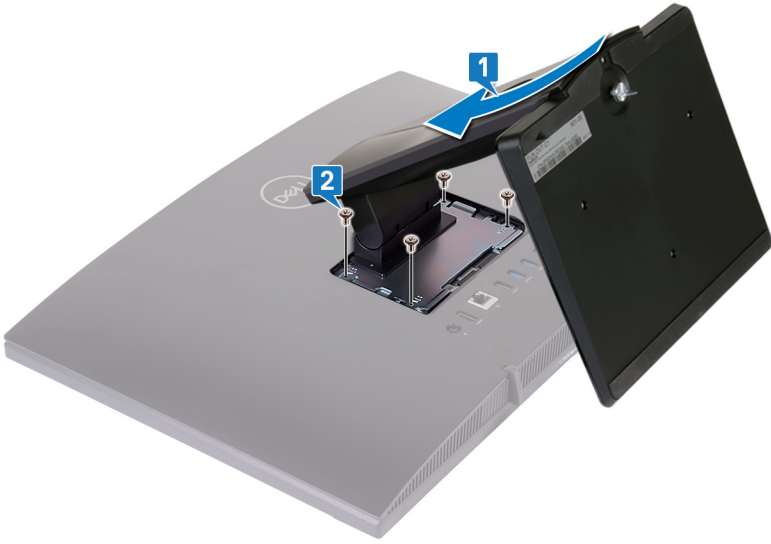
3 أعد وضع غطاء الحامل.



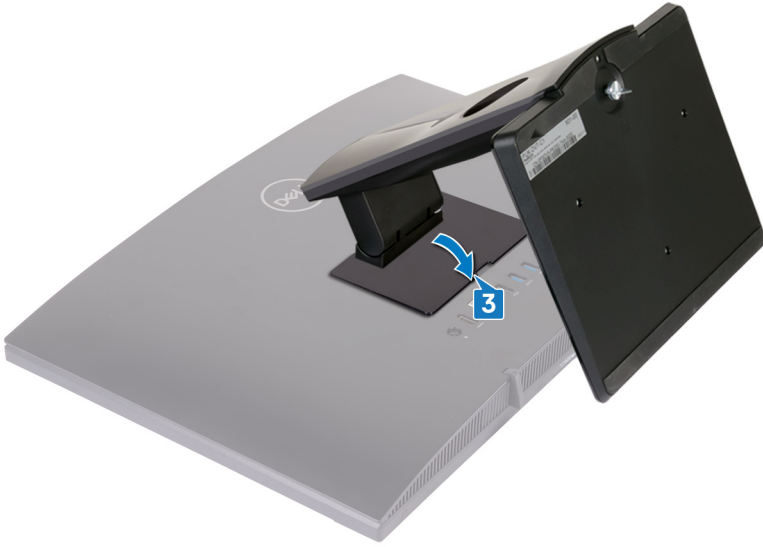
الحامل المتصل بقاعدة

1 قم بإدخال الألسنة الموجودة على دعامة الحامل في الفتحات الموجودة بواقي لوحة النظام ومحاذاة فتحات المسامير اللولبية الموجودة في دعامة الحامل مع فتحات المسامير اللولبية الموجودة في واقي لوحة النظام.

2 أعد وضع المسامير اللولبية (M3x5) الأربعة المثبتة لدعامة الحامل في واقى لوحة النظام.



3 أعد وضع غطاء الحامل.



4 قم بوضع الكمبيوتر في وضع عمودي.



إزالة الغطاء الخلفي


تحذير: قبل أن تبدأ العمل بداخل جهاز الكمبيوتر، اقرأ معلومات الأمان الواردة مع جهاز الكمبيوتر واتبع الخطوات الواردة في **قبل العمل داخل جهاز الكمبيوتر الخاص بك**. بعد الانتهاء من العمل بداخل جهاز الكمبيوتر، اتبع التعليمات الواردة في **بعد العمل داخل جهاز الكمبيوتر الخاص بك**. لمزيد من أفضل ممارسات السلامة، انظر الصفحة الرئيسية الخاصة بالتوافق التنظيمي على www.dell.com/regulatory_compliance.



المتطلبات الأساسية

قم بإزالة [الحامل](#).

الإجراء

تنبيه: لا تقم بإزالة غطاء جهاز الكمبيوتر ما لم يلزمك تركيب المكونات الداخلية أو إعادة وضعها في جهاز الكمبيوتر الخاص بك. 

استخدم يداً واحدة لتثبيت جهاز الكمبيوتر، واستخدام اليد الأخرى لسحب الغطاء الخلفي من المنتصف لرفعه عن قاعدة مجموعة الشاشة.



إعادة وضع الغطاء الخلفي

تحذير: قبل أن تبدأ العمل بداخل جهاز الكمبيوتر، اقرأ معلومات الأمان الواردة مع جهاز الكمبيوتر واتبع الخطوات الواردة في **قبل العمل داخل جهاز الكمبيوتر الخاص بك**. بعد الانتهاء من العمل بداخل جهاز الكمبيوتر، اتبع التعليمات الواردة في **بعد العمل داخل جهاز الكمبيوتر الخاص بك**. لمزيد من أفضل ممارسات السلامة، انظر الصفحة الرئيسية الخاصة بالتوافق التنظيمي على www.dell.com/regulatory_compliance.

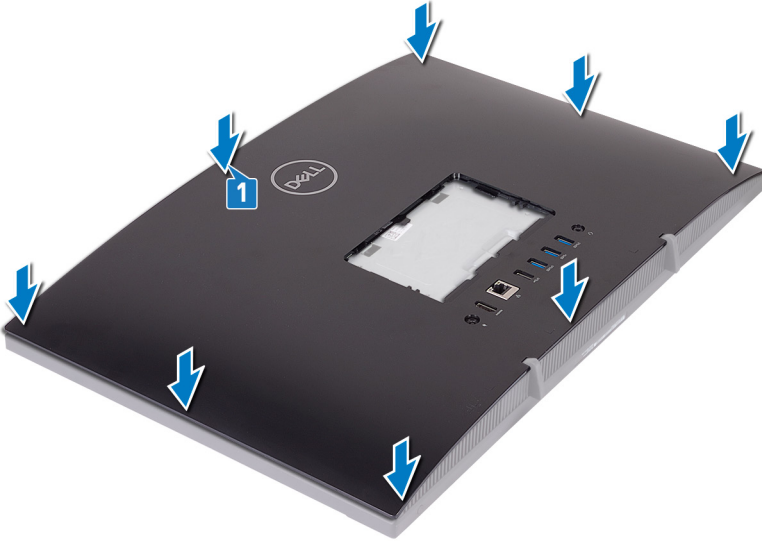


الإجراء

تنبيه: تأكد من عدم احتجاز الكبلات بين الغطاء الخلفي وقاعدة مجموعة الشاشة.



قم بمحاذاة الألسنة الموجودة في الغطاء الخلفي مع الفتحات الموجودة في قاعدة مجموعة الشاشة واضغط على الغطاء الخلفي لتثبيتته في مكانه.



المتطلبات الأساسية

أعد وضع [الحامل](#).

إزالة القدم المطاطية

تحذير: قبل أن تبدأ العمل بداخل جهاز الكمبيوتر، اقرأ معلومات الأمان الواردة مع جهاز الكمبيوتر واتبع الخطوات الواردة في **قبل العمل داخل جهاز الكمبيوتر الخاص بك**. بعد الانتهاء من العمل بداخل جهاز الكمبيوتر، اتبع التعليمات الواردة في **بعد العمل داخل جهاز الكمبيوتر الخاص بك**. لمزيد من أفضل ممارسات السلامة، انظر الصفحة الرئيسية الخاصة بالتوافق التنظيمي على www.dell.com/regulatory_compliance.

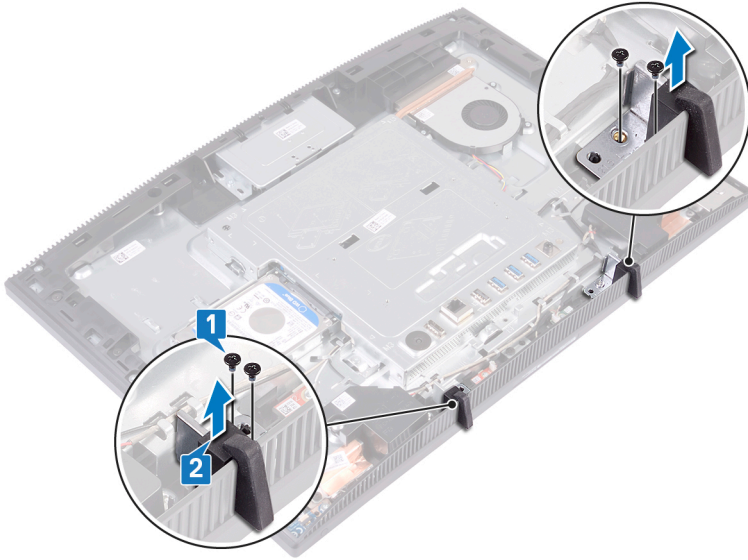


المتطلبات الأساسية

- 1 قم بإزالة **الحامل**.
- 2 قم بإزالة **الغطاء الخلفي**.

الإجراء

- 1 قم بإزالة المسامير اللولبية الأربعة (M3x5 السوداء) التي تثبت الأقدام المطاطية في قاعدة مجموعة الشاشة.
- 2 ارفع الأقدام المطاطية عن قاعدة مجموعة الشاشة.



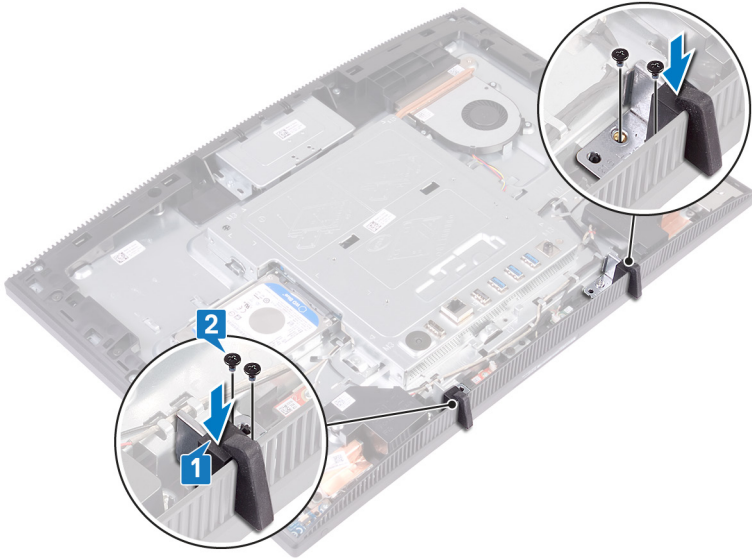
إعادة وضع القدم المطاطية

تحذير: قبل أن تبدأ العمل بداخل جهاز الكمبيوتر، اقرأ معلومات الأمان الواردة مع جهاز الكمبيوتر واتبع الخطوات الواردة في **قبل العمل داخل جهاز الكمبيوتر الخاص بك**. بعد الانتهاء من العمل بداخل جهاز الكمبيوتر، اتبع التعليمات الواردة في **بعد العمل داخل جهاز الكمبيوتر الخاص بك**. لمزيد من أفضل ممارسات السلامة، انظر الصفحة الرئيسية الخاصة بالتوافق التنظيمي على www.dell.com/regulatory_compliance.



الإجراء

- 1 قم بمحاذاة فتحات المسامير اللولبية الموجودة في الأقدام المطاطية مع فتحات المسامير اللولبية الموجودة في قاعدة مجموعة الشاشة.
- 2 أعد وضع المسامير اللولبية (M3x5 السوداء) الأربعة التي تثبت الأقدام المطاطية في قاعدة مجموعة الشاشة.



المتطلبات التالية

- 1 أعد وضع [الغطاء الخلفي](#).

إزالة محرك الأقراص الثابتة

تحذير: قبل أن تبدأ العمل بداخل جهاز الكمبيوتر، اقرأ معلومات الأمان الواردة مع جهاز الكمبيوتر واتبع الخطوات الواردة في **قبل العمل داخل جهاز الكمبيوتر الخاص بك**. بعد الانتهاء من العمل بداخل جهاز الكمبيوتر، اتبع التعليمات الواردة في **بعد العمل داخل جهاز الكمبيوتر الخاص بك**. لمزيد من أفضل ممارسات السلامة، انظر الصفحة الرئيسية الخاصة بالتوافق التنظيمي على www.dell.com/regulatory_compliance.



تنبيه: محركات الأقراص الثابتة قابلة للكسر. لذا، توخَّ الحذر الشديد عند مناولة محرك الأقراص الثابتة.



تنبيه: لتجنب فقد البيانات، لا تقم بإزالة محرك الأقراص الثابتة عندما يكون جهاز الكمبيوتر في حالة سكون أو في حالة تشغيل.



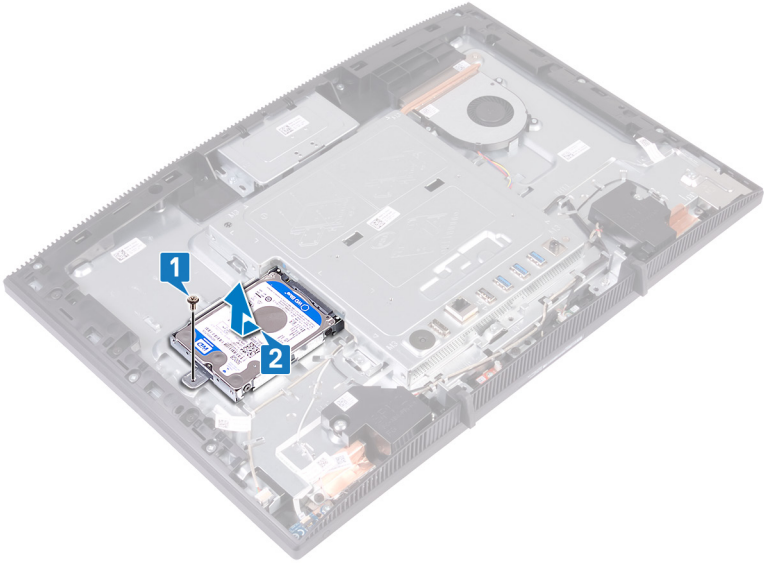
المتطلبات الأساسية

- 1 قم بإزالة [الحامل](#).
- 2 قم بإزالة [الغطاء الخلفي](#).

الإجراء

- 1 قم بإزالة المسمار اللولبي (M3x5) الذي يثبت مجموعة محرك الأقراص الثابتة في قاعدة مجموعة الشاشة.

2 قم بإزاحة مجموعة محرك الأقراص الثابتة ورفعه عن قاعدة لوحة الشاشة.



3 قم بإزالة المسامير اللولبية الأربعة (M3x3.5) التي تثبت حامل محرك الأقراص الثابتة في محرك الأقراص الثابتة.

4 قم برفع محرك الأقراص الثابتة خارج الحامل المخصص له.



إعادة وضع محرك الأقراص الثابتة

تحذير: قبل أن تبدأ العمل بداخل جهاز الكمبيوتر، اقرأ معلومات الأمان الواردة مع جهاز الكمبيوتر واتبع الخطوات الواردة في **قبل العمل داخل جهاز الكمبيوتر الخاص بك**. بعد الانتهاء من العمل بداخل جهاز الكمبيوتر، اتبع التعليمات الواردة في **بعد العمل داخل جهاز الكمبيوتر الخاص بك**. لمزيد من أفضل ممارسات السلامة، انظر الصفحة الرئيسية الخاصة بالتوافق التنظيمي على www.dell.com/regulatory_compliance.

تنبيه: محركات الأقراص الثابتة قابلة للكسر. لذا، توخَّ الحذر الشديد عند مناولة محرك الأقراص الثابتة.

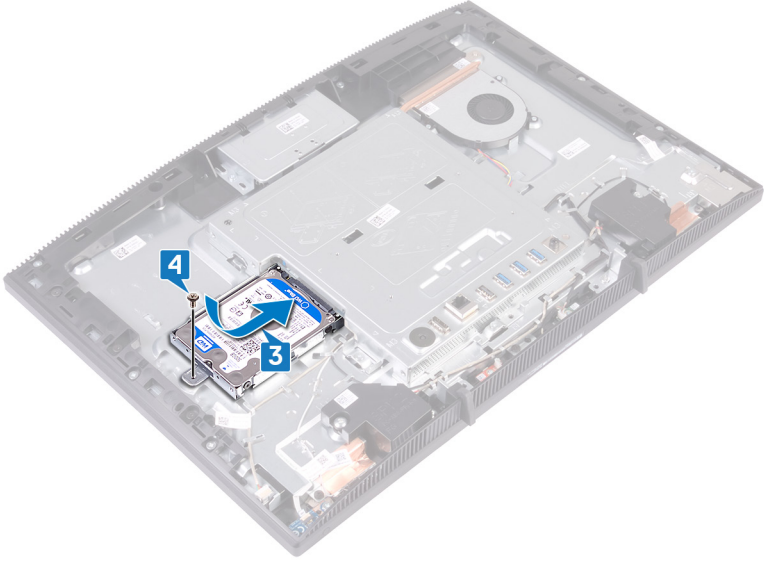
الإجراء

- 1 ضع محرك الأقراص الثابتة في دعامة محرك الأقراص الثابتة مع توجيه الملصق لأعلى، وقم بمحاذاة فتحات المسامير اللولبية الموجودة في محرك الأقراص الثابتة مع فتحات المسامير اللولبية الموجودة في دعامة محرك الأقراص الثابتة.
- 2 قم بإعادة وضع المسامير اللولبية الأربعة (M3x3.5) المثبتة لحامل محرك الأقراص الثابتة في محرك الأقراص الثابتة.



- 3 قم بمحاذاة المقبس الموجود في مجموعة محرك الأقراص الثابتة مع الموصل الموجود في لوحة النظام، ثم قم بإزاحة مجموعة محرك الأقراص الثابتة لتوصيل مجموعة محرك الأقراص الثابتة بلوحة النظام.

4 أعد وضع المسمار اللولبي (M3x5) الذي يثبت مجموعة محرك الأقراص الثابتة في قاعدة مجموعة الشاشة.



المتطلبات التالية

- 1 أعد وضع الغطاء الخفي.
- 2 أعد وضع الحامل.

إزالة واقى لوحة النظام

تحذير: قبل أن تبدأ العمل بداخل جهاز الكمبيوتر، اقرأ معلومات الأمان الواردة مع جهاز الكمبيوتر واتبع الخطوات الواردة في **قبل العمل داخل جهاز الكمبيوتر الخاص بك**. بعد الانتهاء من العمل بداخل جهاز الكمبيوتر، اتبع التعليمات الواردة في **بعد العمل داخل جهاز الكمبيوتر الخاص بك**. لمزيد من أفضل ممارسات السلامة، انظر الصفحة الرئيسية الخاصة بالتوافق التنظيمي على www.dell.com/regulatory_compliance.

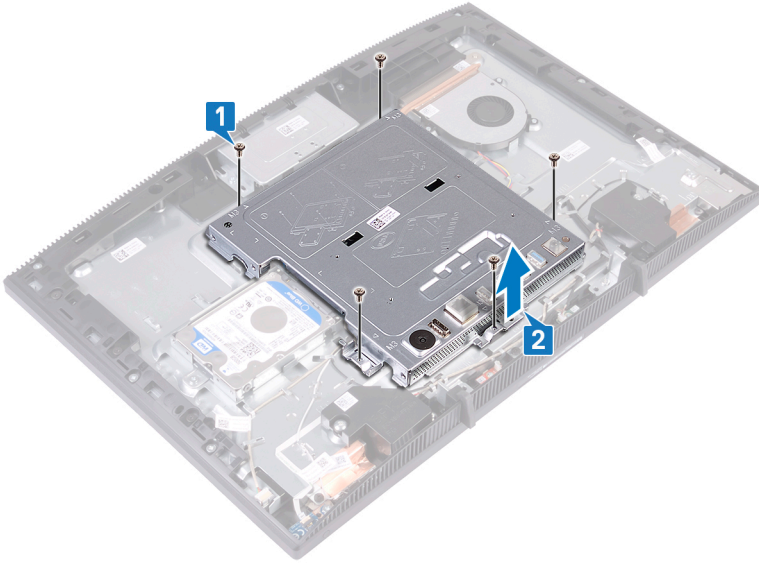


المتطلبات الأساسية

- 1 قم بإزالة **الحامل**.
- 2 قم بإزالة **الغطاء الخلفي**.

الإجراء

- 1 قم بإزالة المسامير اللولبية الخمسة (M3x5) المثبتة لواقى لوحة النظام في قاعدة مجموعة الشاشة.
- 2 استخدم المقبض لرفع واقى لوحة النظام عن قاعدة مجموعة الشاشة.



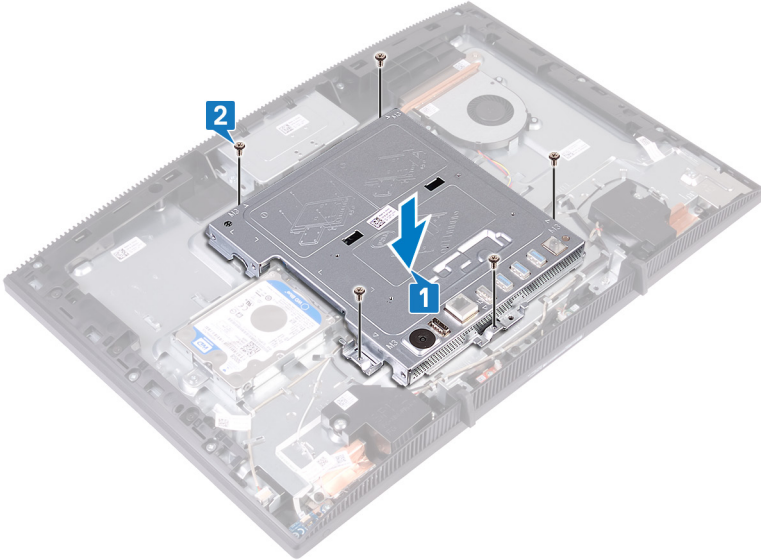
إعادة وضع واقي لوحة النظام.

تحذير: قبل أن تبدأ العمل بداخل جهاز الكمبيوتر، اقرأ معلومات الأمان الواردة مع جهاز الكمبيوتر واتبع الخطوات الواردة في **قبل العمل داخل جهاز الكمبيوتر الخاص بك**. بعد الانتهاء من العمل بداخل جهاز الكمبيوتر، اتبع التعليمات الواردة في **بعد العمل داخل جهاز الكمبيوتر الخاص بك**. لمزيد من أفضل ممارسات السلامة، انظر الصفحة الرئيسية الخاصة بالتوافق التنظيمي على www.dell.com/regulatory_compliance.



الإجراء

- 1 قم بمحاذاة الفتحات الموجودة على واقي لوحة النظام مع المنافذ الموجودة في لوحة النظام، وضع واقي لوحة النظام على قاعدة مجموعة الشاشة. ثم قم بمحاذاة فتحات المسامير اللولبية الموجودة في واقي لوحة النظام مع فتحات المسامير اللولبية الموجودة في قاعدة مجموعة الشاشة.
 - 2 أعد وضع المسامير اللولبية الخمسة (M3x5) المثبتة لواقي لوحة النظام في قاعدة مجموعة الشاشة.
- ملاحظة: تأكد من عدم تني أي من الكابلات تأثرًا بواقي لوحة النظام.



المتطلبات التالية

- 1 أعدد وضع الغطاء الخلفي.
- 2 أعدد وضع الحامل.

إزالة وحدة الذاكرة

تحذير: قبل أن تبدأ العمل بداخل جهاز الكمبيوتر، اقرأ معلومات الأمان الواردة مع جهاز الكمبيوتر واتبع الخطوات الواردة في **قبل العمل داخل جهاز الكمبيوتر الخاص بك**. بعد الانتهاء من العمل بداخل جهاز الكمبيوتر، اتبع التعليمات الواردة في **بعد العمل داخل جهاز الكمبيوتر الخاص بك**. لمزيد من أفضل ممارسات السلامة، انظر الصفحة الرئيسية الخاصة بالتوافق التنظيمي على www.dell.com/regulatory_compliance.

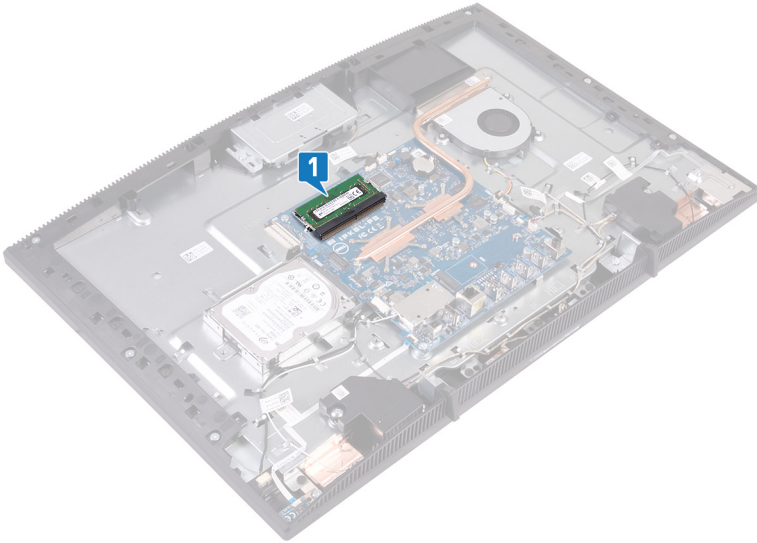


المتطلبات الأساسية

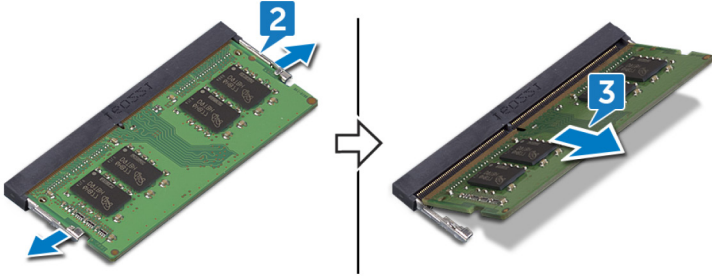
- 1 قم بإزالة **الحامل**.
- 2 قم بإزالة **الغطاء الخلفي**.
- 3 قم بإزالة **واقي لوحة النظام**.

الإجراء

- 1 حدد موقع وحدة الذاكرة في لوحة النظام.



- 2 استخدم أطراف أصابعك لفصل مشابك التثبيت الموجودة على طرفي فتحة وحدة الذاكرة بعناية حتى تبرز وحدة الذاكرة للخارج.
- 3 قم بإزاحة وإزالة وحدة الذاكرة من فتحة وحدة الذاكرة.



إعادة وضع وحدة الذاكرة

تحذير: قبل أن تبدأ العمل بداخل جهاز الكمبيوتر، اقرأ معلومات الأمان الواردة مع جهاز الكمبيوتر واتبع الخطوات الواردة في **قبل العمل داخل جهاز الكمبيوتر الخاص بك**. بعد الانتهاء من العمل بداخل جهاز الكمبيوتر، اتبع التعليمات الواردة في **بعد العمل داخل جهاز الكمبيوتر الخاص بك**. لمزيد من أفضل ممارسات السلامة، انظر الصفحة الرئيسية الخاصة بالتوافق التنظيمي على www.dell.com/regulatory_compliance.



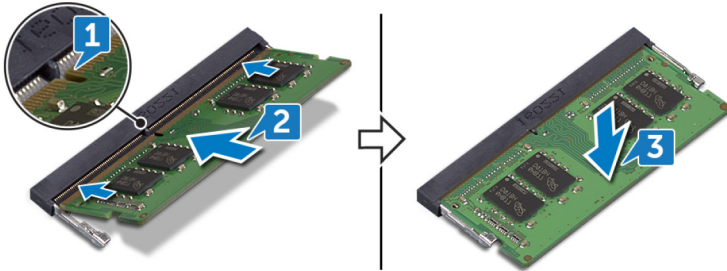
الإجراء

ملاحظة: أعد وضع وحدة الذاكرة DIMM2، ثم أعد وضع وحدة الذاكرة DIMM1.



- 1 قم بمحاذاة الفتحة الموجودة في وحدة الذاكرة مع اللسان الموجود في فتحة وحدة الذاكرة.
- 2 قم بإزاحة وحدة الذاكرة بقوة إلى داخل الفتحة بزواوية.
- 3 اضغط على وحدة الذاكرة حتى تستقر في مكانها وتصدر نكه.

ملاحظة: إذا لم تسمع صوت استقرار وحدة الذاكرة في موضعها، فقم بإزالتها وإعادة تركيبها.



المتطلبات التالية

- 1 أعد وضع واقي لوحة النظام.
- 2 أعد وضع الغطاء الخلفي.
- 3 أعد وضع الحامل.

إزالة البطاقة اللاسلكية

تحذير: قبل أن تبدأ العمل بداخل جهاز الكمبيوتر، اقرأ معلومات الأمان الواردة مع جهاز الكمبيوتر واتبع الخطوات الواردة في **قبل العمل داخل جهاز الكمبيوتر الخاص بك**. بعد الانتهاء من العمل بداخل جهاز الكمبيوتر، اتبع التعليمات الواردة في **بعد العمل داخل جهاز الكمبيوتر الخاص بك**. لمزيد من أفضل ممارسات السلامة، انظر الصفحة الرئيسية الخاصة بالتوافق التنظيمي على www.dell.com/regulatory_compliance.



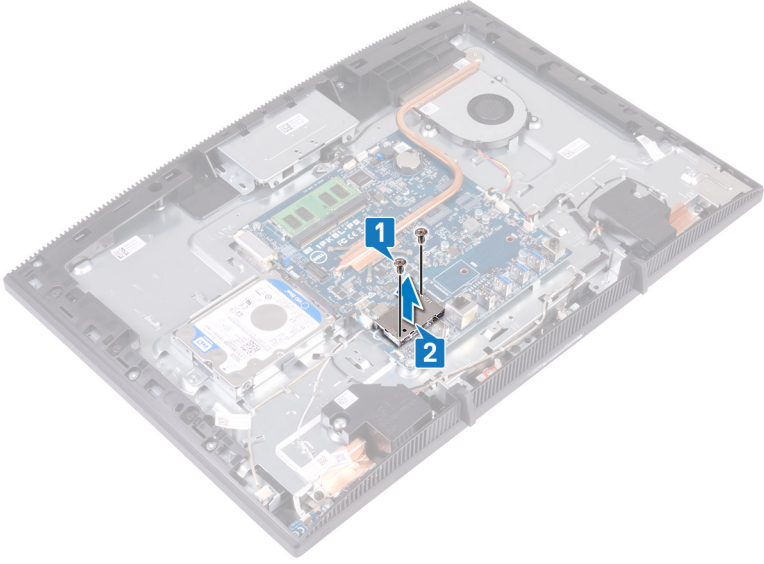
المتطلبات الأساسية

- 1 قم بإزالة **الحامل**.
- 2 قم بإزالة **الغطاء الخلفي**.
- 3 قم بإزالة **واقي لوحة النظام**.

الإجراء

- 1 قم بإزالة المسمارين اللولبيين (M2x2.5) المثبتين لواقى البطاقة اللاسلكية في لوحة النظام.

2 ارفع واقي البطاقة الالاسلكية عن لوحة النظام.

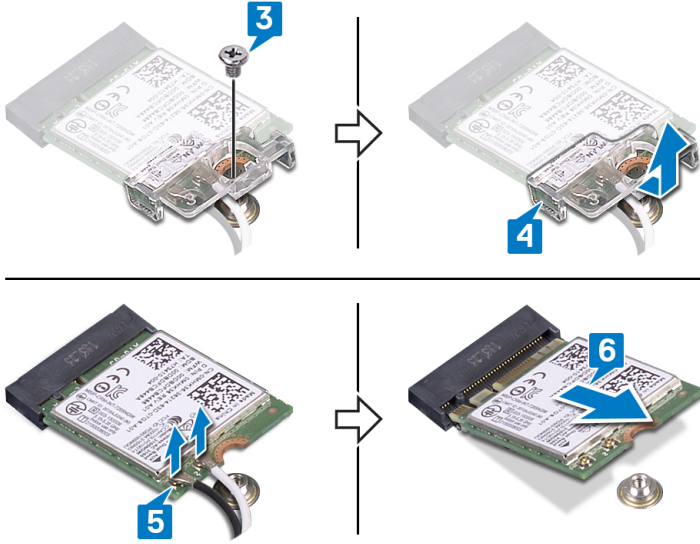


3 قم بإزالة المسمار اللولبي (M2x2.5) الذي يثبت دعامة البطاقة الالاسلكية و البطاقة الالاسلكية في لوحة النظام.

4 ارفع حامل البطاقة الالاسلكية خارج البطاقة الالاسلكية.

5 قم بفصل كابلات الهوائي من البطاقة الالاسلكية.

6 قم بإزاحة البطاقة اللاسلكية خارج فتحة البطاقة اللاسلكية.



إعادة تركيب البطاقة اللاسلكية.

تحذير: قبل أن تبدأ العمل بداخل جهاز الكمبيوتر، اقرأ معلومات الأمان الواردة مع جهاز الكمبيوتر واتبع الخطوات الواردة في **قبل العمل داخل جهاز الكمبيوتر الخاص بك**. بعد الانتهاء من العمل بداخل جهاز الكمبيوتر، اتبع التعليمات الواردة في **بعد العمل داخل جهاز الكمبيوتر الخاص بك**. لمزيد من أفضل ممارسات السلامة، انظر الصفحة الرئيسية الخاصة بالتوافق التنظيمي على www.dell.com/regulatory_compliance.



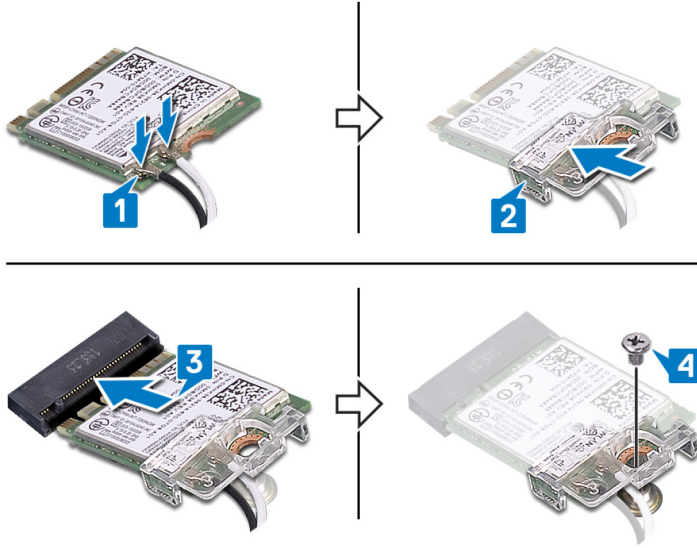
الإجراء

- 1 قم بتوصيل كابلات الهوائي بالبطاقة اللاسلكية.
يوضح الجدول التالي نظام ألوان كابلات الهوائي للبطاقة اللاسلكية التي يدعمها جهاز الكمبيوتر الخاص بك:
جدول 2. نظام ألوان كابلات الهوائي

الموصلات الموجودة في البطاقة اللاسلكية	لون كابل الهوائي
الكابل الإضافي (مثلث أسود)	أسود
الكابل الرئيسي (مثلث أبيض)	أبيض

- 2 قم بإزالة دعامة البطاقة اللاسلكية في اتجاه البطاقة اللاسلكية، ثم قم بتثبيت كابلات الهوائي باستخدام دعامة البطاقة اللاسلكية.
- 3 قم بمحاذاة السن الموجود في البطاقة اللاسلكية مع اللسان الموجود في فتحة البطاقة اللاسلكية، ثم أدخل البطاقة اللاسلكية في الفتحة الخاصة بها في لوحة النظام.
- 4 اضغط على الطرف الآخر من البطاقة اللاسلكية، ثم قم بمحاذاة فتحة المسمار اللولبي الموجودة في دعامة البطاقة اللاسلكية والبطاقة اللاسلكية مع فتحة المسمار اللولبي الموجودة في لوحة النظام.

5 أعد تركيب المسامير اللولبية الذي يثبت حامل البطاقة اللاسلكية والبطاقة اللاسلكية في لوحة النظام.



6 ضع واقي البطاقة اللاسلكية على الجزء العلوي من البطاقة اللاسلكية.

ملاحظة: يوجد رسم مقصوص على واقي البطاقة اللاسلكية لخروج كابلات الهوائي.

7 قم بمحاذاة فتحات المسامير اللولبية الموجودة في واقي البطاقة اللاسلكية مع فتحات المسامير اللولبية الموجودة في لوحة النظام.

8 قم بإزالة المسامير اللولبيين (M2x2.5) المثبتين لواقي البطاقة اللاسلكية في لوحة النظام.

المتطلبات التالية

1 أعد وضع واقي لوحة النظام.

2 أعد وضع الغطاء الخلفي.

3 أعد وضع الحامل.

إزالة وحدات الهوائي

تحذير: قبل أن تبدأ العمل بداخل جهاز الكمبيوتر، اقرأ معلومات الأمان الواردة مع جهاز الكمبيوتر واتبع الخطوات الواردة في **قبل العمل داخل جهاز الكمبيوتر الخاص بك**. بعد الانتهاء من العمل بداخل جهاز الكمبيوتر، اتبع التعليمات الواردة في **بعد العمل داخل جهاز الكمبيوتر الخاص بك**. لمزيد من أفضل ممارسات السلامة، انظر الصفحة الرئيسية الخاصة بالتوافق التنظيمي على www.dell.com/regulatory_compliance.



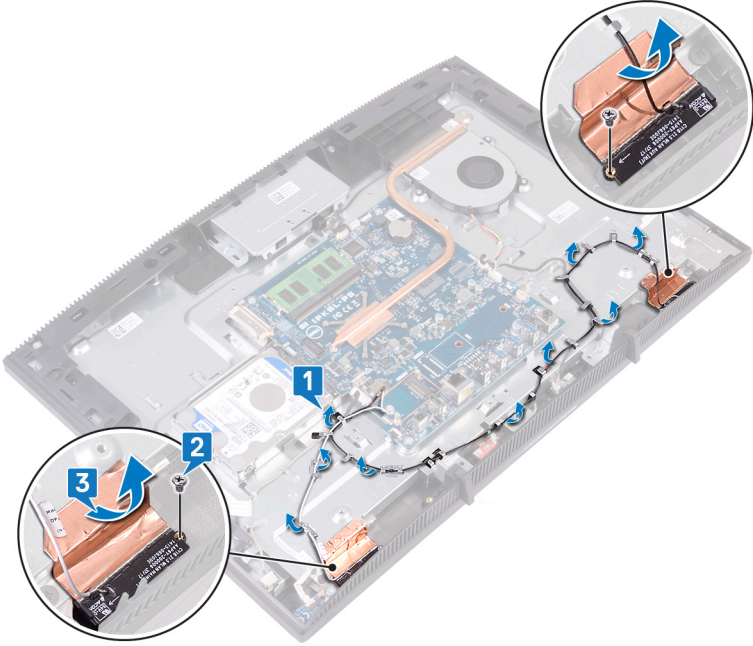
المتطلبات الأساسية

- 1 قم بإزالة [الحامل](#).
- 2 قم بإزالة [الغطاء الخلفي](#).
- 3 قم بإزالة [واقي لوحة النظام](#).
- 4 قم بإزالة [البطاقة اللاسلكية](#).

الإجراء

- 1 انتبه إلى مسار توجيه كبلات وحدات الهوائي، وقم بإزالتها من أدلة التوجيه الموجودة في قاعدة مجموعة الشاشة.
- 2 قم بإزالة المسمارين اللولبيين (M2x2.5) المثبتين لوحات الهوائي في قاعدة مجموعة الشاشة.

3 انزع وحدات الهوائي من قاعدة مجموعة الشاشة.



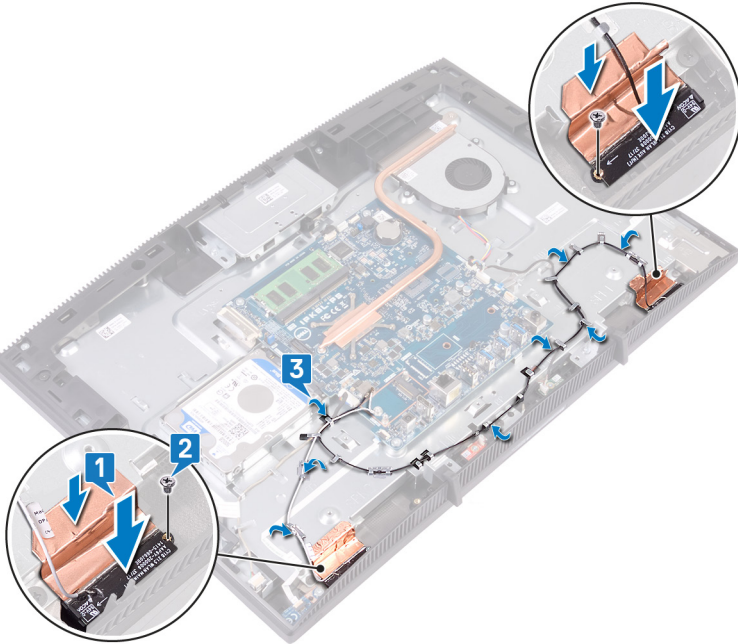
إعادة وضع وحدات الهوائي

تحذير: قبل أن تبدأ العمل بداخل جهاز الكمبيوتر، اقرأ معلومات الأمان الواردة مع جهاز الكمبيوتر واتبع الخطوات الواردة في **قبل العمل داخل جهاز الكمبيوتر الخاص بك**. بعد الانتهاء من العمل بداخل جهاز الكمبيوتر، اتبع التعليمات الواردة في **بعد العمل داخل جهاز الكمبيوتر الخاص بك**. لمزيد من أفضل ممارسات السلامة، انظر الصفحة الرئيسية الخاصة بالتوافق التنظيمي على www.dell.com/regulatory_compliance.



الإجراء

- 1 ضع وحدات الهوائي في الفتحة الموجودة في قاعدة مجموعة الشاشة.
- 2 أعد وضع المسمارين اللولبيين (M2x2.5) المثبتين لوحدة الهوائي في قاعدة مجموعة الشاشة.
- 3 قم بتوجيه كبلات الهوائي عبر أدلة التوجيه الموجودة في قاعدة مجموعة الشاشة.



المتطلبات التالية

- 1 أعدد وضع البطاقة اللاسلكية.
- 2 أعدد وضع واقى لوحة النظام.
- 3 أعدد وضع الغطاء الخفي.
- 4 أعدد وضع الحامل.

إزالة محرك الأقراص المزود بذاكرة مصنوعة من مكونات صلبة/وحدة ذاكرة Optane من Intel

يلزمك تعطيل ذاكرة Optane من Intel قبل إزالة وحدة ذاكرة Optane من Intel من جهاز الكمبيوتر. لمزيد من المعلومات حول تعطيل ذاكرة Optane من Intel، راجع [تعطيل ذاكرة Optane من Intel](#).

تحذير: قبل أن تبدأ العمل بداخل جهاز الكمبيوتر، اقرأ معلومات الأمان الواردة مع جهاز الكمبيوتر واتبع الخطوات الواردة في [قبل العمل داخل جهاز الكمبيوتر الخاص بك](#). بعد الانتهاء من العمل بداخل جهاز الكمبيوتر، اتبع التعليمات الواردة في [بعد العمل داخل جهاز الكمبيوتر الخاص بك](#). لمزيد من أفضل ممارسات السلامة، انظر الصفحة الرئيسية الخاصة بالتوافق التنظيمي على www.dell.com/regulatory_compliance.

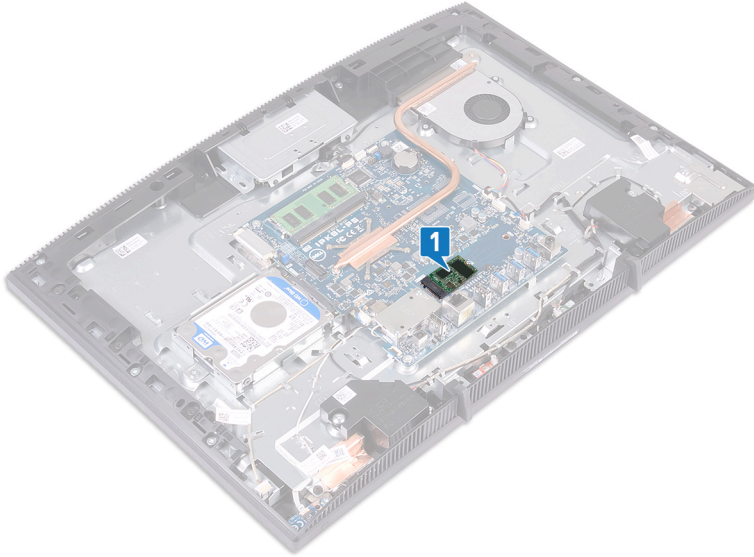


المتطلبات الأساسية

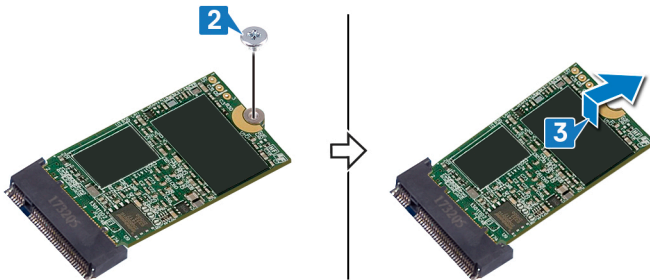
- 1 قم بإزالة [الحامل](#).
- 2 قم بإزالة [الغطاء الخلفي](#).
- 3 قم بإزالة [واقى لوحة النظام](#).

الإجراء

- 1 حدد موقع محرك الأقراص المزود بذاكرة مصنوعة من مكونات صلبة/الذاكرة بتقنية Intel من Optane في لوحة النظام.

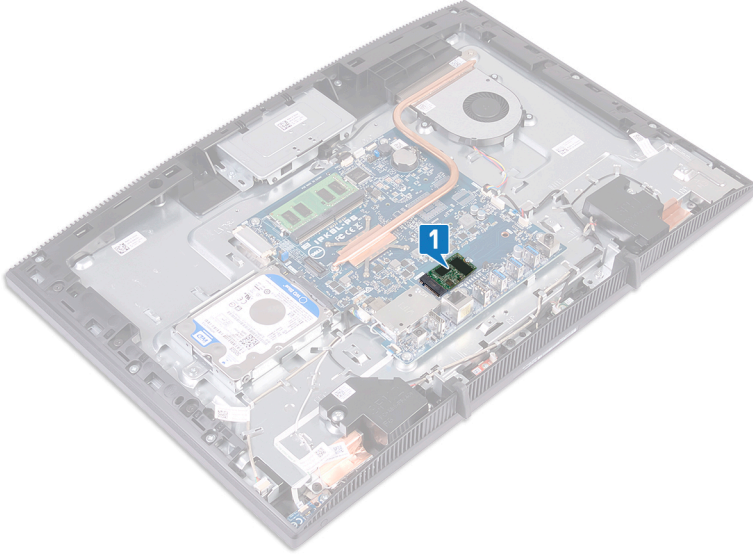


- 2 قم بإزالة المسمار اللولبي (M2x3) المثبت لمحرك الأقراص المزود بذاكرة مصنوعة من مكونات صلبة/الذاكرة بتقنية Intel من Optane في لوحة النظام.
- 3 قم بإزاحة محرك الأقراص المزود بذاكرة مصنوعة من مكونات صلبة/الذاكرة بتقنية Intel من Optane من فتحة M.2.

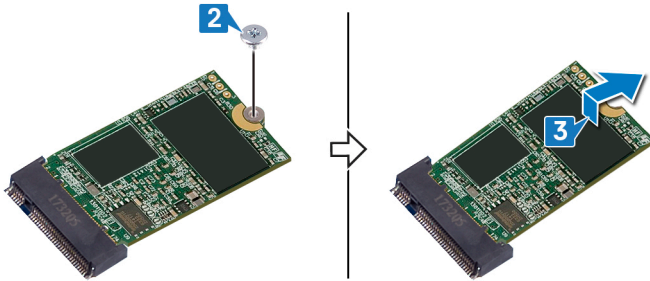


الإجراء

- 1 حدد موقع محرك الأقراص المزود بذاكرة مصنوعة من مكونات صلبة/ ذاكرة Optane من Intel في لوحة النظام.



- 2 قم بإزالة المسمار اللولبي (M2x3) المثبت لمحرك الأقراص المزود بذاكرة مصنوعة من مكونات صلبة/ ذاكرة Optane من Intel في لوحة النظام.
- 3 قم بإزاحة محرك الأقراص المزود بذاكرة مصنوعة من مكونات صلبة/ ذاكرة Optane من Intel وإزالته من فتحة M.2.



إعادة وضع محرك الأقراص المزود بذاكرة مصنوعة من مكونات صلبة/وحدة ذاكرة Intel من Optane

قم بتمكين ذاكرة Intel من Optane بعد إعادة وضع وحدة ذاكرة Intel من Optane. لمزيد من المعلومات حول تمكين ذاكرة Intel من Optane، راجع [تمكين ذاكرة Intel من Optane](#).

تحذير: قبل أن تبدأ العمل بداخل جهاز الكمبيوتر، اقرأ معلومات الأمان الواردة مع جهاز الكمبيوتر واتبع الخطوات الواردة في [قبل العمل داخل جهاز الكمبيوتر الخاص بك](#). بعد الانتهاء من العمل بداخل جهاز الكمبيوتر، اتبع التعليمات الواردة في [بعد العمل داخل جهاز الكمبيوتر الخاص بك](#). لمزيد من أفضل ممارسات السلامة، انظر الصفحة الرئيسية الخاصة بالتوافق التنظيمي على www.dell.com/regulatory_compliance.

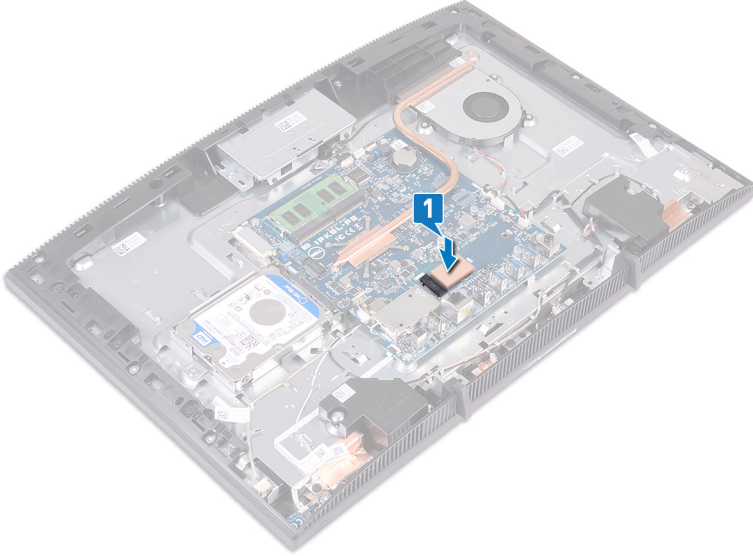


تنبيه: محركات الأقراص المزودة بذاكرة مصنوعة من مكونات صلبة قابلة للكسر. ولذا توخ الحذر عند التعامل معها.



الإجراء

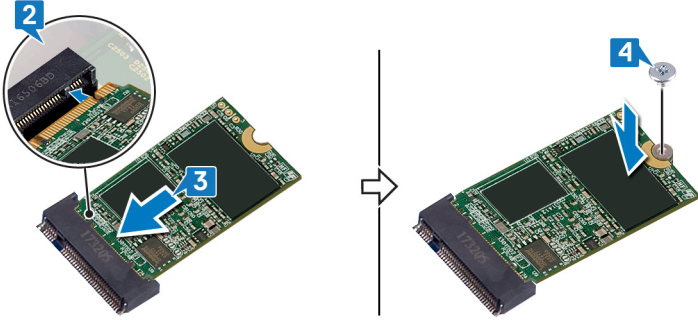
1 أعد وضع الوسادة الحرارية على المخطط المستطيل المميز في لوحة النظام.



2 قم بمحاذاة السن الموجود في محرك الأقراص المزود بذاكرة مصنوعة من مكونات صلبة/ذاكرة Optane من Intel مع اللسان الموجود في فتحة محرك الأقراص المزود بذاكرة مصنوعة من مكونات صلبة/ذاكرة Optane من Intel.

3 قم بإزاحة محرك الأقراص المزود بذاكرة مصنوعة من مكونات صلبة/ذاكرة Optane من Intel بثبات إلى داخل فتحة ذاكرة محرك الأقراص المزود بذاكرة مصنوعة من مكونات صلبة/ذاكرة Optane من Intel.

- 4 اضغط على الطرف الآخر من محرك الأقراص المزود بذاكرة مصنوعة من مكونات صلبة/ذاكرة Intel من Optane وأعد وضع المسمار اللولبي (M2x3) المثبت لمحرك الأقراص المزود بذاكرة مصنوعة من مكونات صلبة/ذاكرة Intel من Optane في وافي لوحة المفاتيح.



المتطلبات التالية

- 1 أعد وضع واقي لوحة النظام.
- 2 أعد وضع الغطاء الخلفي.
- 3 أعد وضع الحامل.

إزالة قارئ بطاقات الوسائط

تحذير: قبل أن تبدأ العمل بداخل جهاز الكمبيوتر، اقرأ معلومات الأمان الواردة مع جهاز الكمبيوتر واتبع الخطوات الواردة في **قبل العمل داخل جهاز الكمبيوتر الخاص بك**. بعد الانتهاء من العمل بداخل جهاز الكمبيوتر، اتبع التعليمات الواردة في **بعد العمل داخل جهاز الكمبيوتر الخاص بك**. لمزيد من أفضل ممارسات السلامة، انظر الصفحة الرئيسية الخاصة بالتوافق التنظيمي على www.dell.com/regulatory_compliance.



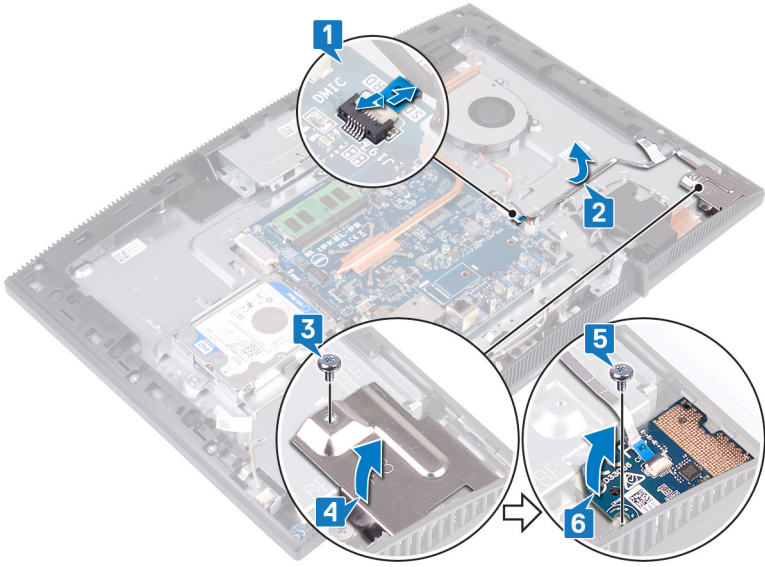
المتطلبات الأساسية

- 1 قم بإزالة **الحامل**.
- 2 قم بإزالة **الغطاء الخلفي**.
- 3 قم بإزالة **واقى لوحة النظام**.

الإجراء

- 1 افتح المزلاج وافصل كبل قارئ بطاقة الوسائط عن لوحة النظام.
- 2 انزع كبل قارئ بطاقة الوسائط من قاعدة مجموعة الشاشة وأزحه عبر كبل الميكروفون وكبل مكبر الصوت.
- 3 أزل المسمار اللولبي (M3x5) المثبت لواقى قارئ بطاقة الوسائط في قاعدة مجموعة الشاشة.
- 4 ارفع واقى قارئ بطاقة الوسائط عن قاعدة مجموعة الشاشة.
- 5 أزل المسمار اللولبي (M3x5) المثبت للوحة قارئ بطاقة الوسائط في قاعدة مجموعة الشاشة.

6 ارفع لوحة قارئ بطاقة الوسائط عن قاعدة مجموعة الشاشة.



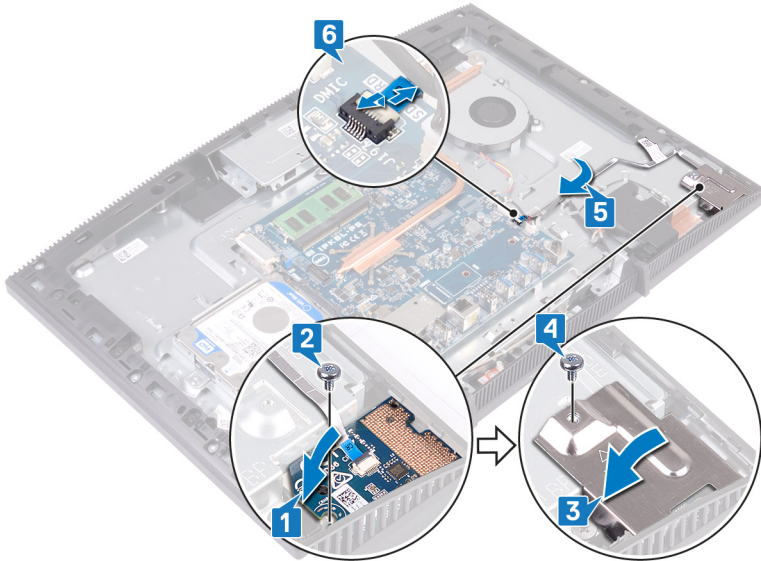
إعادة وضع قارئ بطاقات الوسائط

تحذير: قبل أن تبدأ العمل بداخل جهاز الكمبيوتر، اقرأ معلومات الأمان الواردة مع جهاز الكمبيوتر واتبع الخطوات الواردة في **قبل العمل داخل جهاز الكمبيوتر الخاص بك**. بعد الانتهاء من العمل بداخل جهاز الكمبيوتر، اتبع التعليمات الواردة في **بعد العمل داخل جهاز الكمبيوتر الخاص بك**. لمزيد من أفضل ممارسات السلامة، انظر الصفحة الرئيسية الخاصة بالتوافق التنظيمي على www.dell.com/regulatory_compliance.



الإجراء

- 1 باستخدام عمود المحاذاة، ضع فتحة المسمار اللولبي الموجودة في لوحة قارئ بطاقة الوسائط وقم بمحاذاتها مع فتحة المسمار اللولبي الموجودة في قاعدة مجموعة الشاشة.
- 2 أعد وضع المسمار اللولبي (M3x5) الذي يثبت لوحة قارئ بطاقة الوسائط في قاعدة مجموعة الشاشة.
- 3 ضع واقي قارئ بطاقة الوسائط في لوحة بطاقة الوسائط وقم بمحاذاة فتحة المسمار اللولبي الموجودة في واقي قارئ بطاقة الوسائط مع فتحة المسمار اللولبي الموجودة في قاعدة مجموعة الشاشة.
- 4 أعد وضع المسمار اللولبي (M3x5) الذي يثبت واقي قارئ بطاقة الوسائط في قاعدة مجموعة الشاشة.
- 5 قم بتوجيه قارئ بطاقة الوسائط ولصقه في قاعدة مجموعة الشاشة.
- 6 قم بتوصيل كبل قارئ بطاقة الوسائط في لوحة النظام.



المتطلبات التالية

- 1 أعدد وضع واقي لوحة النظام.
- 2 أعدد وضع الغطاء الخلفي.
- 3 أعدد وضع الحامل.

إزالة لوحة زر التشغيل

تحذير: قبل أن تبدأ العمل بداخل جهاز الكمبيوتر، اقرأ معلومات الأمان الواردة مع جهاز الكمبيوتر واتبع الخطوات الواردة في **قبل العمل داخل جهاز الكمبيوتر الخاص بك**. بعد الانتهاء من العمل بداخل جهاز الكمبيوتر، اتبع التعليمات الواردة في **بعد العمل داخل جهاز الكمبيوتر الخاص بك**. لمزيد من أفضل ممارسات السلامة، انظر الصفحة الرئيسية الخاصة بالتوافق التنظيمي على www.dell.com/regulatory_compliance.



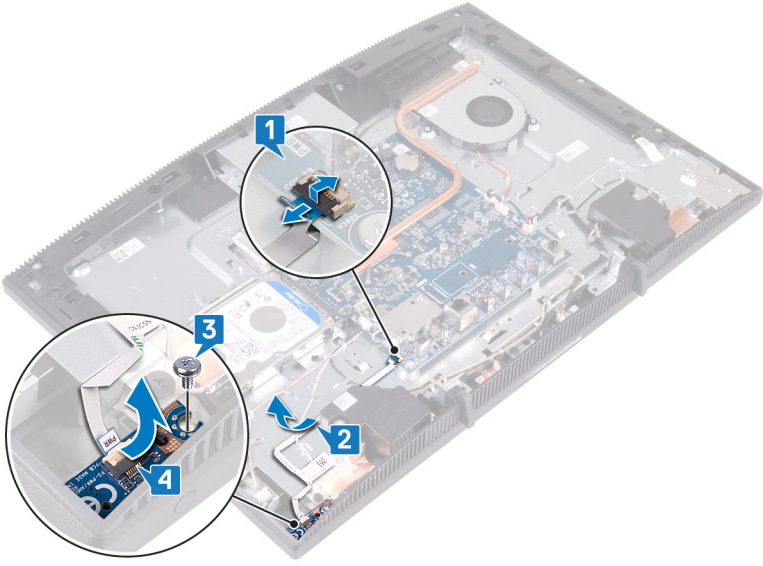
المتطلبات الأساسية

- 1 قم بإزالة **الحامل**.
- 2 قم بإزالة **الغطاء الخلفي**.
- 3 قم بإزالة **واقي لوحة النظام**.

الإجراء

- 1 قم بفتح المزلاج وافصل كابل لوحة زر التشغيل عن لوحة النظام.
- 2 انزع كبل لوحة زر التشغيل عن قاعدة مجموعة الشاشة وأزحه عبر كبل الهوائي.
- 3 قم بإزالة المسمار اللولبي (M3x5) الذي يثبت لوحة زر التشغيل في قاعدة مجموعة الشاشة.

4 ارفع لوحة زر التشغيل، مع الكبل الخاص بها، بعيدًا عن قاعدة مجموعة الشاشة.



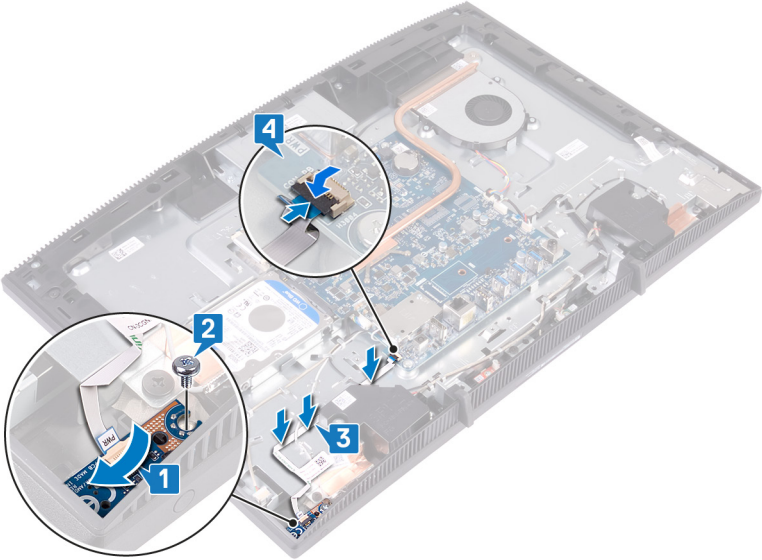
إعادة تركيب لوحة زر التشغيل

تحذير: قبل أن تبدأ العمل بداخل جهاز الكمبيوتر، اقرأ معلومات الأمان الواردة مع جهاز الكمبيوتر واتبع الخطوات الواردة في **قبل العمل داخل جهاز الكمبيوتر الخاص بك**. بعد الانتهاء من العمل بداخل جهاز الكمبيوتر، اتبع التعليمات الواردة في **بعد العمل داخل جهاز الكمبيوتر الخاص بك**. لمزيد من أفضل ممارسات السلامة، انظر الصفحة الرئيسية الخاصة بالتوافق التنظيمي على www.dell.com/regulatory_compliance.



الإجراء

- 1 باستخدام عمود المحاذة، قم بمحاذاة فتحة المسمار اللولبي الموجودة في لوحة زر التشغيل مع فتحة المسمار اللولبي الموجودة في قاعدة مجموعة الشاشة.
- 2 أعد وضع المسمار اللولبي (M3x5) الذي يثبت لوحة زر التشغيل في قاعدة مجموعة الشاشة.
- 3 قم بتوجيه كبل لوحة زر التشغيل ووضعه في قاعدة مجموعة الشاشة.
- 4 قم بإزاحة كبل لوحة زر التشغيل إلى داخل الموصل الموجود في لوحة النظام وأغلق المزلاج لتثبيت الكبل.



المتطلبات التالية

- 1 أعدد وضع واقي لوحة النظام.
- 2 أعدد وضع الغطاء الخلفي.
- 3 أعدد وضع الحامل.

إزالة الميكروفون

تحذير: قبل أن تبدأ العمل بداخل جهاز الكمبيوتر، اقرأ معلومات الأمان الواردة مع جهاز الكمبيوتر واتبع الخطوات الواردة في **قبل العمل داخل جهاز الكمبيوتر الخاص بك**. بعد الانتهاء من العمل بداخل جهاز الكمبيوتر، اتبع التعليمات الواردة في **بعد العمل داخل جهاز الكمبيوتر الخاص بك**. لمزيد من أفضل ممارسات السلامة، انظر الصفحة الرئيسية الخاصة بالتوافق التنظيمي على www.dell.com/regulatory_compliance.



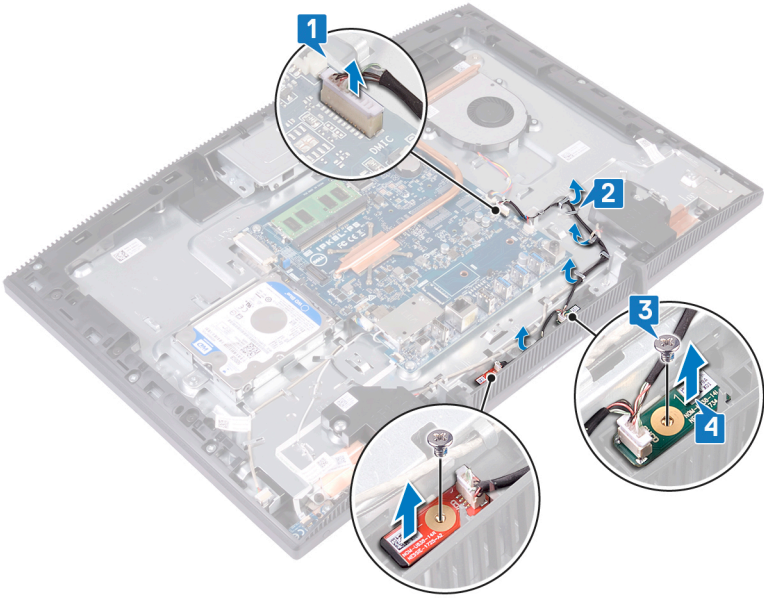
المتطلبات الأساسية

- 1 قم بإزالة **الحامل**.
- 2 قم بإزالة **الغطاء الخلفي**.
- 3 قم بإزالة **واقي لوحة النظام**.

الإجراء

- 1 افصل كبل الميكروفون عن لوحة النظام.
- 2 لاحظ مسار توجيه كابل الميكروفون، ثم قم بإزالته من أدلة التوجيه الموجودة في قاعدة مجموعة الشاشة.
- 3 قم بإزالة المسمارين اللولبيين (M2x2.5) اللذين يثبتان لوحات الميكروفون في قاعدة مجموعة الشاشة.

4 ارفع لوحات الميكروفون عن قاعدة مجموعة الشاشة.



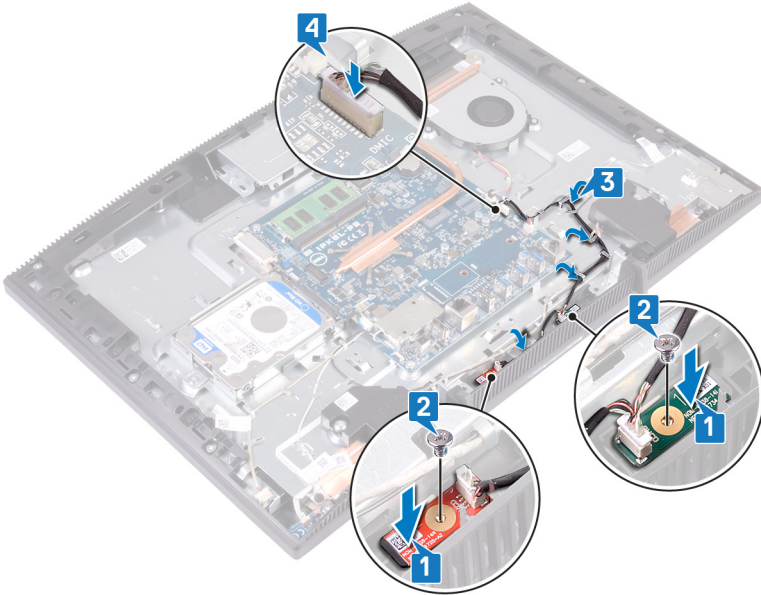
إعادة وضع الميكروفون

تحذير: قبل أن تبدأ العمل بداخل جهاز الكمبيوتر، اقرأ معلومات الأمان الواردة مع جهاز الكمبيوتر واتبع الخطوات الواردة في **قبل العمل داخل جهاز الكمبيوتر الخاص بك**. بعد الانتهاء من العمل بداخل جهاز الكمبيوتر، اتبع التعليمات الواردة في **بعد العمل داخل جهاز الكمبيوتر الخاص بك**. لمزيد من أفضل ممارسات السلامة، انظر الصفحة الرئيسية الخاصة بالتوافق التنظيمي على www.dell.com/regulatory_compliance.



الإجراء

- 1 قم بإزاحة وحدات الميكروفون إلى داخل الفتحات الموجودة في قاعدة مجموعة الشاشة.
- 2 أعد وضع المسمارين اللولبيين (M2x2.5) المثبتين لوحدة الميكروفون في قاعدة مجموعة الشاشة.
- 3 قم بتوجيه كبل الميكروفون عبر أدلة التوجيه الموجودة في قاعدة مجموعة الشاشة.
- 4 صل كبل الميكروفون بلوحة النظام.



المتطلبات التالية

- 1 أعدد وضع واقي لوحة النظام.
- 2 أعدد وضع الغطاء الخلفي.
- 3 أعدد وضع الحامل.

إزالة الكاميرا

تحذير: قبل أن تبدأ العمل بداخل جهاز الكمبيوتر، اقرأ معلومات الأمان الواردة مع جهاز الكمبيوتر واتبع الخطوات الواردة في **قبل العمل داخل جهاز الكمبيوتر الخاص بك**. بعد الانتهاء من العمل بداخل جهاز الكمبيوتر، اتبع التعليمات الواردة في **بعد العمل داخل جهاز الكمبيوتر الخاص بك**. لمزيد من أفضل ممارسات السلامة، انظر الصفحة الرئيسية الخاصة بالتوافق التنظيمي على www.dell.com/regulatory_compliance.



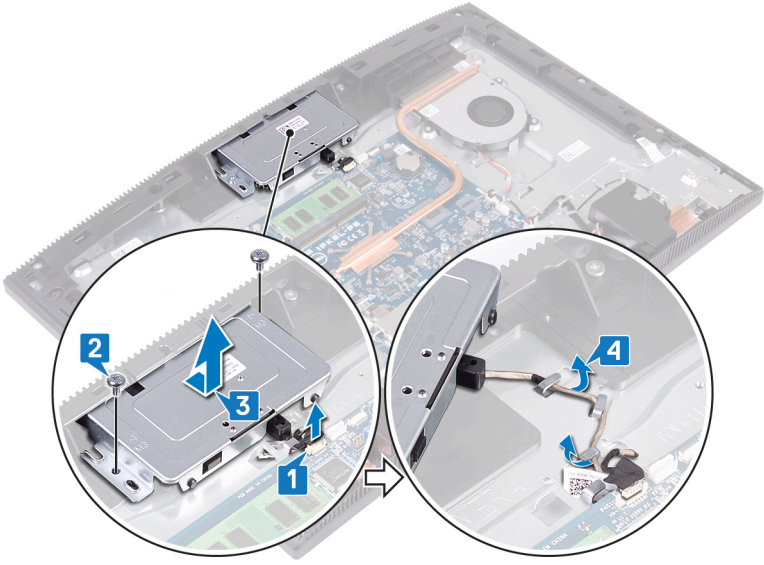
المتطلبات الأساسية

- 1 قم بإزالة **الحامل**.
- 2 قم بإزالة **الغطاء الخلفي**.
- 3 قم بإزالة **واقي لوحة النظام**.

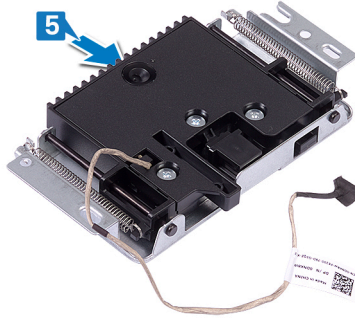
الإجراء

- 1 افصل كابل الكاميرا من لوحة النظام.
- 2 قم بإزالة المسمارين اللولبيين (M3x5) المثبتين لمجموعة الكاميرا القابلة للسحب والطي في قاعدة الشاشة.
- 3 قم بإزاحة مجموعة الكاميرا القابلة للسحب والطي ورفعها خارج قاعدة مجموعة الشاشة.

4 انتبه إلى مسار توجيه كبل الكاميرا وقم بإزالته من أدلة التوجيه.

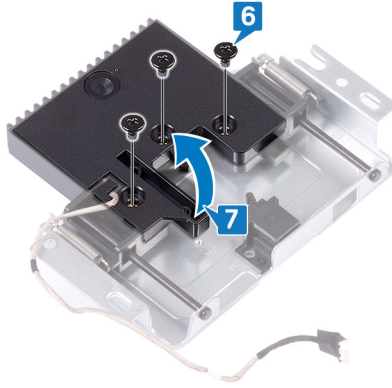


5 اضغط على الجزء العلوي من مجموعة الكاميرا القابلة للسحب والطي لتمديد الكاميرا القابلة للسحب والطي.

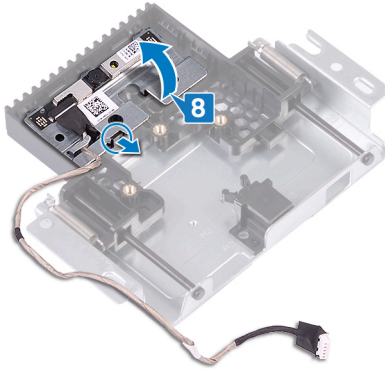


6 قم بإزالة المسامير اللولبية الثلاثة (M3x5) المثبتة لإطار الكاميرا القابلة للسحب والطي في مجموعة الكاميرا القابلة للسحب والطي.

7 ارفع إطار الكاميرا القابلة للسحب والطي عن مجموعة الكاميرا القابلة للسحب والطي.



8 اسحب المشبك الموجود في مجموعة الكاميرا القابلة للسحب والطي، وقم بتدوير الكاميرا ودعم الكاميرا مع كبل الكاميرا خارج مجموعة الكاميرا القابلة للسحب والطي.



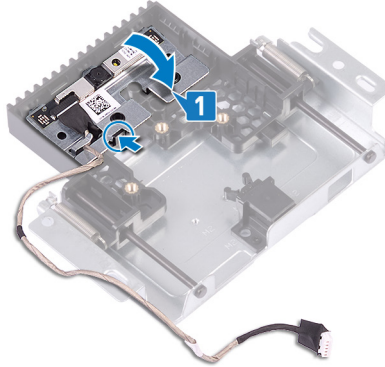
إعادة وضع الكاميرا

تحذير: قبل أن تبدأ العمل بداخل جهاز الكمبيوتر، اقرأ معلومات الأمان الواردة مع جهاز الكمبيوتر واتبع الخطوات الواردة في **قبل العمل داخل جهاز الكمبيوتر الخاص بك**. بعد الانتهاء من العمل بداخل جهاز الكمبيوتر، اتبع التعليمات الواردة في **بعد العمل داخل جهاز الكمبيوتر الخاص بك**. لمزيد من أفضل ممارسات السلامة، انظر الصفحة الرئيسية الخاصة بالتوافق التنظيمي على www.dell.com/regulatory_compliance.



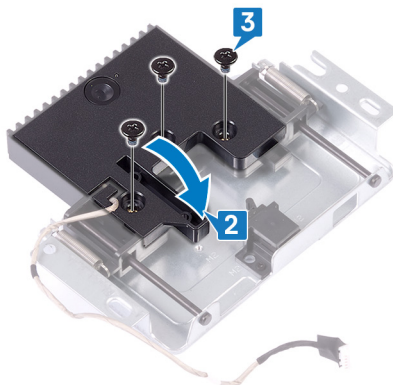
الإجراء

1 ضع الكاميرا ودعامة الكاميرا في الفتحة الموجودة بمجموعة الكاميرا القابلة للسحب والطي وثبتها في مكانها.

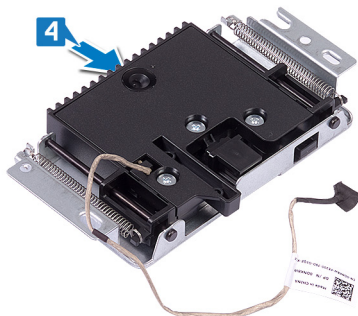


2 قم بمحاذاة فتحات المسامير اللولبية الموجودة في غطاء مجموعة الكاميرا مع فتحات المسامير اللولبية الموجودة في مجموعة الكاميرا القابلة للسحب والطي.

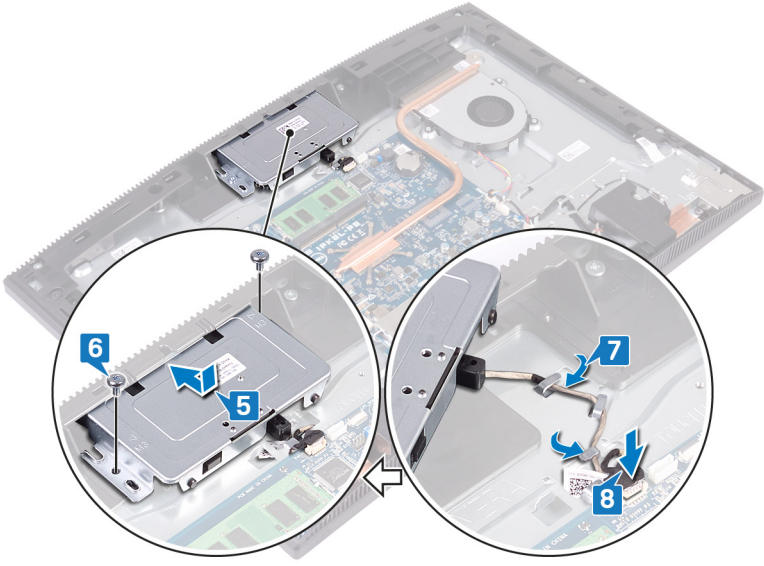
- 3** أعد وضع المسامير اللولبية الثلاثة (M3x5) المثبتة لغطاء مجموعة الكاميرا في مجموعة مجموعة الكاميرا القابلة للسحب والطي.



- 4** اضغط على الجزء العلوي من مجموعة الكاميرا القابلة للسحب والطي للسحب الكاميرا القابلة للسحب والطي.



- 5** قم بتوجيه كبل مكبر الصوت عبر أدلة التوجيه الموجودة في قاعدة مجموعة الشاشة.
- 6** ضع مجموعة الكاميرا القابلة للطي والسحب وأزحها داخل قاعدة لوحة الشاشة، مع محاذاة فتحات المسامير اللولبية الموجودة في مجموعة الكاميرا القابلة للسحب والطي مع فتحات المسامير اللولبية الموجودة في قاعدة لوحة الشاشة.
- 7** أعد وضع المسامير اللولبية (M3x5) المثبتين لمجموعة الكاميرا القابلة للسحب والطي في قاعدة مجموعة الشاشة.



المتطلبات التالية

- 1 أعد وضع واقي لوحة النظام.
- 2 أعد وضع الغطاء الخلفي.
- 3 أعد وضع الحامل.

إزالة البطارية الخلوية المصغرة

تحذير: قبل أن تبدأ العمل بداخل جهاز الكمبيوتر، اقرأ معلومات الأمان الواردة مع جهاز الكمبيوتر واتبع الخطوات الواردة في **قبل العمل داخل جهاز الكمبيوتر الخاص بك**. بعد الانتهاء من العمل بداخل جهاز الكمبيوتر، اتبع التعليمات الواردة في **بعد العمل داخل جهاز الكمبيوتر الخاص بك**. لمزيد من أفضل ممارسات السلامة، انظر الصفحة الرئيسية الخاصة بالتوافق التنظيمي على www.dell.com/regulatory_compliance.



تنبيه: تؤدي إزالة البطارية الخلوية المصغرة إلى إعادة ضبط إعدادات برنامج إعداد BIOS إلى الإعدادات الافتراضية. يُوصى بأن تلاحظ إعدادات برنامج إعداد BIOS قبل إزالة البطارية الخلوية المصغرة.

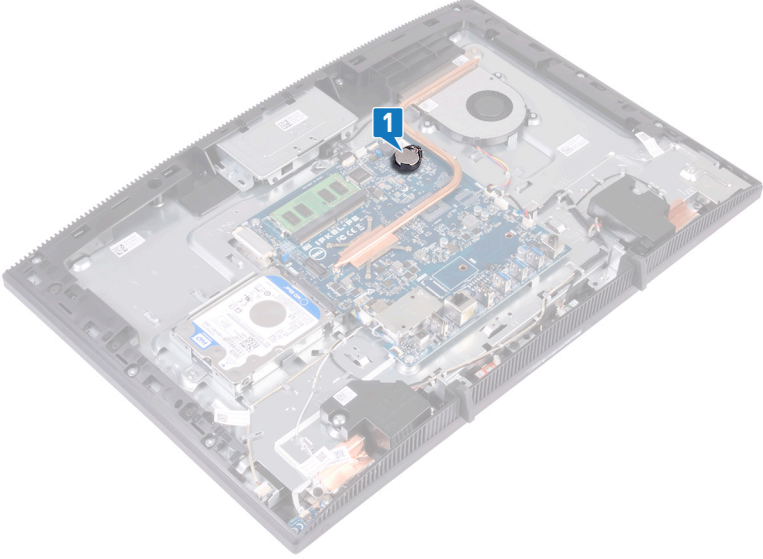


المتطلبات الأساسية

- 1 قم بإزالة [الحامل](#).
- 2 قم بإزالة [الغطاء الخلفي](#).
- 3 قم بإزالة [واقي لوحة النظام](#).

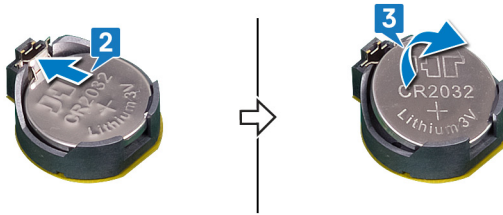
الإجراء

1 حدد موقع كابل البطارية الخلوية المصغرة في لوحة النظام.



2 اضغط على اللسان الموجود في مقبس البطارية الخلوية المصغرة حتى تتبثق البطارية الخلوية المصغرة.

3 ارفع البطارية الخلوية المصغرة خارج مقبس البطارية الخلوية المصغرة.



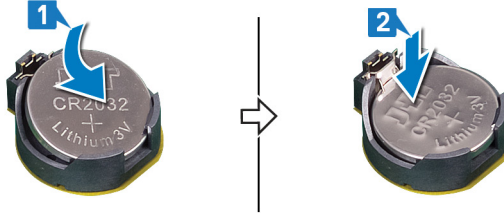
إعادة تركيب البطارية الخلية المصغرة.

تحذير: قبل أن تبدأ العمل بداخل جهاز الكمبيوتر، اقرأ معلومات الأمان الواردة مع جهاز الكمبيوتر واتبع الخطوات الواردة في **قبل العمل داخل جهاز الكمبيوتر الخاص بك**. بعد الانتهاء من العمل بداخل جهاز الكمبيوتر، اتبع التعليمات الواردة في **بعد العمل داخل جهاز الكمبيوتر الخاص بك**. لمزيد من أفضل ممارسات السلامة، انظر الصفحة الرئيسية الخاصة بالتوافق التنظيمي على www.dell.com/regulatory_compliance.



الإجراء

- 1 مع جعل الجانب الموجب متجهًا إلى أعلى، أدخل البطارية الخلية المصغرة في مقبس البطارية.
- 2 اضغط على البطارية لتثبيتها في مكانها.



المتطلبات التالية

- 1 أعد وضع واقي لوحة النظام.
- 2 أعد وضع الغطاء الخلفي.
- 3 أعد وضع الحامل.

إزالة المروحة

تحذير: قبل أن تبدأ العمل بداخل جهاز الكمبيوتر، اقرأ معلومات الأمان الواردة مع جهاز الكمبيوتر واتبع الخطوات الواردة في **قبل العمل داخل جهاز الكمبيوتر الخاص بك**. بعد الانتهاء من العمل بداخل جهاز الكمبيوتر، اتبع التعليمات الواردة في **بعد العمل داخل جهاز الكمبيوتر الخاص بك**. لمزيد من أفضل ممارسات السلامة، انظر الصفحة الرئيسية الخاصة بالتوافق التنظيمي على www.dell.com/regulatory_compliance.



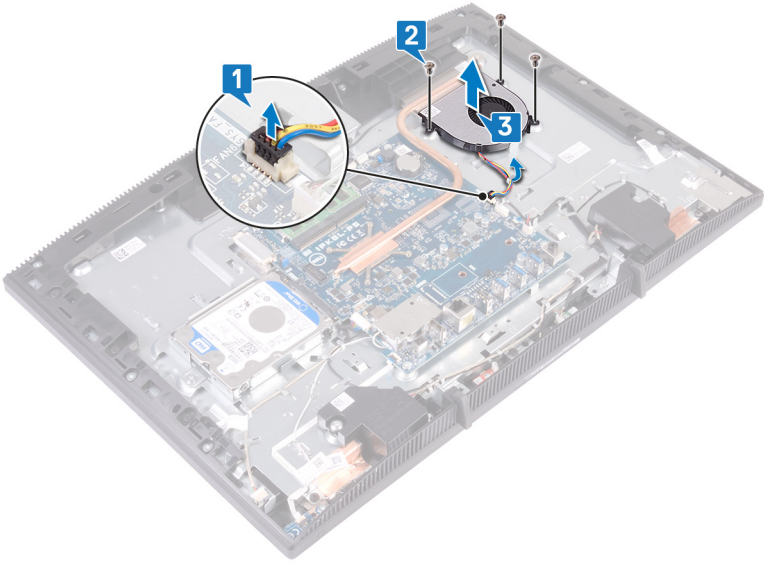
المتطلبات الأساسية

- 1 قم بإزالة **الحامل**.
- 2 قم بإزالة **الغطاء الخلفي**.
- 3 قم بإزالة **واقي لوحة النظام**.

الإجراء

- 1 افصل كبل المروحة عن لوحة النظام وقم بإزالته من أدلة التوجيه.
- 2 قم بإزالة المسامير اللولبية الثلاثة (M2x2.5) التي تثبت المروحة في قاعدة مجموعة الشاشة.

3 ارفع المروحة وقم بإزاحتها من أسفل المشتت الحراري.



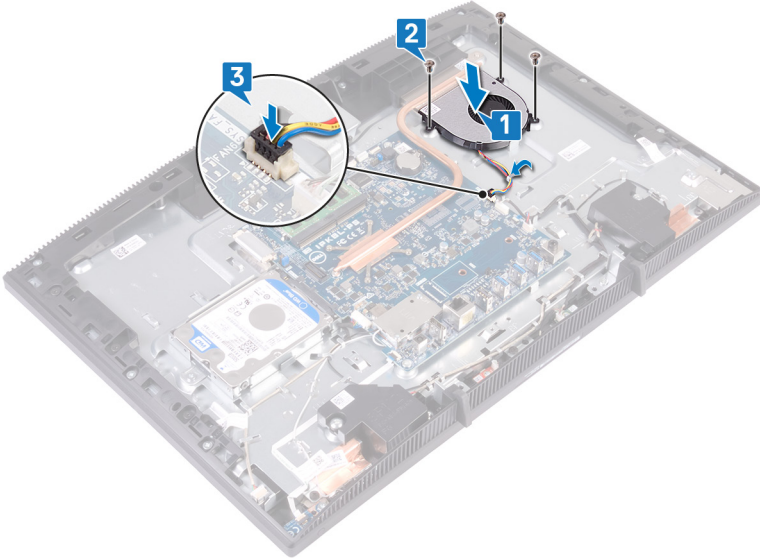
إعادة وضع المروحة

تحذير: قبل أن تبدأ العمل بداخل جهاز الكمبيوتر، اقرأ معلومات الأمان الواردة مع جهاز الكمبيوتر واتبع الخطوات الواردة في **قبل العمل داخل جهاز الكمبيوتر الخاص بك**. بعد الانتهاء من العمل بداخل جهاز الكمبيوتر، اتبع التعليمات الواردة في **بعد العمل داخل جهاز الكمبيوتر الخاص بك**. لمزيد من أفضل ممارسات السلامة، انظر الصفحة الرئيسية الخاصة بالتوافق التنظيمي على www.dell.com/regulatory_compliance.



الإجراء

- 1
 - 2
 - 3
 - 4
1. قم بإزالة المروحة أسفل المشتت الحرارة، وضعها في قاعدة مجموعة الشاشة وقم بمحاذاة فتحات المسامير اللولبية الموجودة في المروحة مع فتحات المسامير اللولبية الموجودة في قاعدة مجموعة الشاشة.
2. أعد وضع المسامير اللولبية الثلاثة (M2x2.5) التي تثبت المروحة في قاعدة مجموعة الشاشة.
3. قم بتوجيه كبل المروحة عبر دليل التوجيه، ثم قم بتوصيل كبل المروحة بلوحة النظام.



المتطلبات التالية

- 1 أعد وضع واقي لوحة النظام.
- 2 أعد وضع الغطاء الخلفي.
- 3 أعد وضع الحامل.

إزالة المشتت الحراري

تحذير: قبل أن تبدأ العمل بداخل جهاز الكمبيوتر، اقرأ معلومات الأمان الواردة مع جهاز الكمبيوتر واتبع الخطوات الواردة في **قبل العمل داخل جهاز الكمبيوتر الخاص بك**. بعد الانتهاء من العمل بداخل جهاز الكمبيوتر، اتبع التعليمات الواردة في **بعد العمل داخل جهاز الكمبيوتر الخاص بك**. لمزيد من أفضل ممارسات السلامة، انظر الصفحة الرئيسية الخاصة بالتوافق التنظيمي على www.dell.com/regulatory_compliance.



تحذير: قد يصبح المشتت الحراري ساخناً أثناء التشغيل العادي. انتظر فترة زمنية كافية حتى يبرد المشتت الحراري قبل أن تلمسه.




تنبيه: لضمان تبريد المعالج إلى الحد الأقصى، تجنب لمس المناطق الناقلة للحرارة الموجودة على المشتت الحراري. يمكن أن تتسبب الزيوت الموجودة في بشرتك في الحد من قدرة الشحم الحراري على نقل الحرارة.



المتطلبات الأساسية

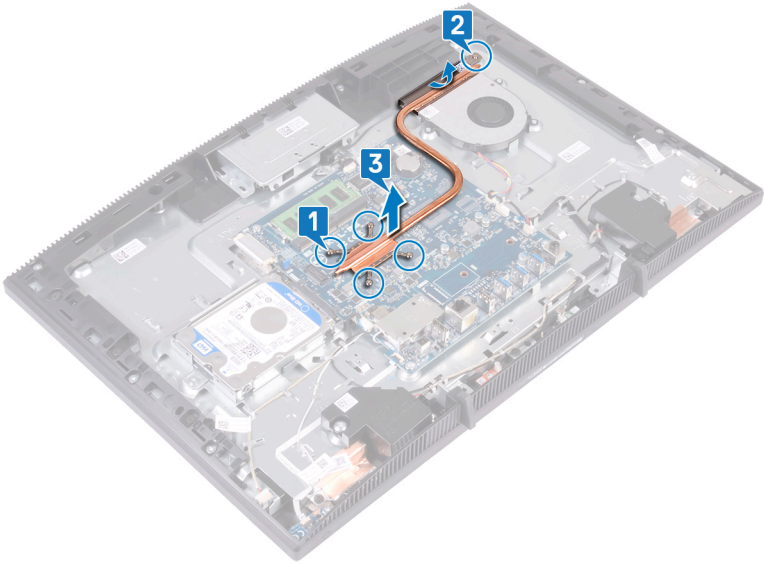
- 1 قم بإزالة **الحامل**.
- 2 قم بإزالة **الغطاء الخلفي**.
- 3 قم بإزالة **واقي لوحة النظام**.

الإجراء

ملاحظة: تختلف عدد مسامير التثبيت اللولبية الموجودة في المشتت الحراري حسب التهيئة المطلوبة. 

- دون رسومات منفصلة: 4 مسامير تثبيت لولبية
 - رسومات منفصلة: 7 مسامير تثبيت لولبية
- 1 بترتيب عكسي (كما هو موضح على المشتت الحراري)، قم بفك مسامير التثبيت اللولبية التي تثبت المشتت الحراري في لوحة النظام.
 - 2 قم بفك مسامير التثبيت اللولبي الذي يثبت المشتت الحراري في قاعدة مجموعة الشاشة.

3 ارفع المشتت الحراري بعيدًا عن لوحة النظام.



إعادة وضع المشتت الحراري

تحذير: قبل أن تبدأ العمل بداخل جهاز الكمبيوتر، اقرأ معلومات الأمان الواردة مع جهاز الكمبيوتر واتبع الخطوات الواردة في **قبل العمل داخل جهاز الكمبيوتر الخاص بك**. بعد الانتهاء من العمل بداخل جهاز الكمبيوتر، اتبع التعليمات الواردة في **بعد العمل داخل جهاز الكمبيوتر الخاص بك**. لمزيد من أفضل ممارسات السلامة، انظر الصفحة الرئيسية الخاصة بالتوافق التنظيمي على www.dell.com/regulatory_compliance.



تنبيه: قد تتسبب محاذاة المشتت الحراري بطريقة غير صحيحة في إتلاف لوحة النظام والمعالج.



ملاحظة: إذا تمت إعادة وضع أي من لوحة النظام أو المشتت الحراري، فاستخدم الوسادة الحرارية المرفقة ضمن مجموعة الأدوات لضمان تحقيق التوصيل الحراري.



الإجراء

ملاحظة: تختلف عدد مسامير التثبيت اللولبية الموجودة في المشتت الحراري حسب التهيئة المطلوبة.



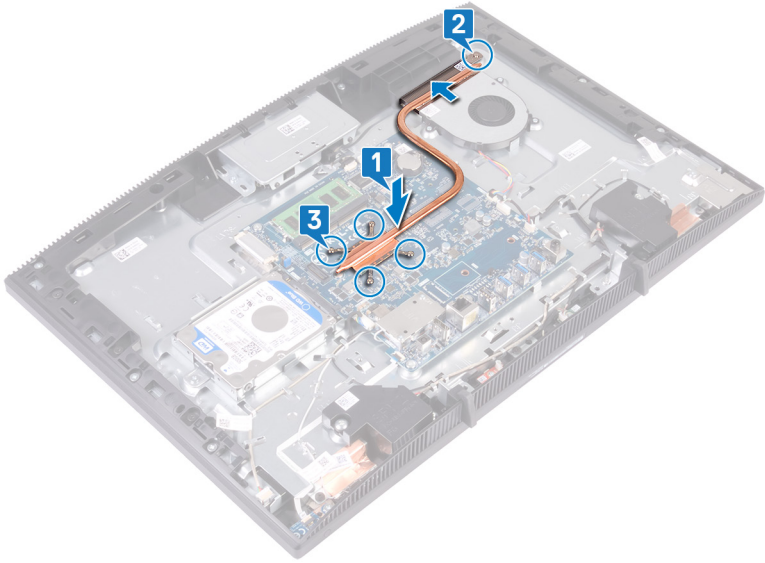
• دون رسومات منفصلة: 4 مسامير تثبيت لولبية

• رسومات منفصلة: 7 مسامير تثبيت لولبية

1 قم بإزالة المشتت الحراري تحت غطاء المروحة وبين المروحة، ثم قم بمحاذاة مسامير التثبيت اللولبية الموجودة على المشتت الحراري مع فتحات المسامير اللولبية الموجودة في لوحة النظام وقاعدة مجموعة الشاشة.

2 أحكم ربط مسامير التثبيت اللولبي الذي يثبت المشتت الحراري في قاعدة مجموعة الشاشة.

3 بترتيب تسلسلي، (موضح على المشتت الحراري)، أحكم ربط مسامير التثبيت اللولبية التي تثبت المشتت الحراري في لوحة النظام.



المتطلبات التالية

- 1 أعد وضع واقي لوحة النظام.
- 2 أعد وضع الغطاء الخلفي.
- 3 أعد وضع الحامل.

إزالة مكبرات الصوت

تحذير: قبل أن تبدأ العمل بداخل جهاز الكمبيوتر، اقرأ معلومات الأمان الواردة مع جهاز الكمبيوتر واتبع الخطوات الواردة في **قبل العمل داخل جهاز الكمبيوتر الخاص بك**. بعد الانتهاء من العمل بداخل جهاز الكمبيوتر، اتبع التعليمات الواردة في **بعد العمل داخل جهاز الكمبيوتر الخاص بك**. لمزيد من أفضل ممارسات السلامة، انظر الصفحة الرئيسية الخاصة بالتوافق التنظيمي على www.dell.com/regulatory_compliance.



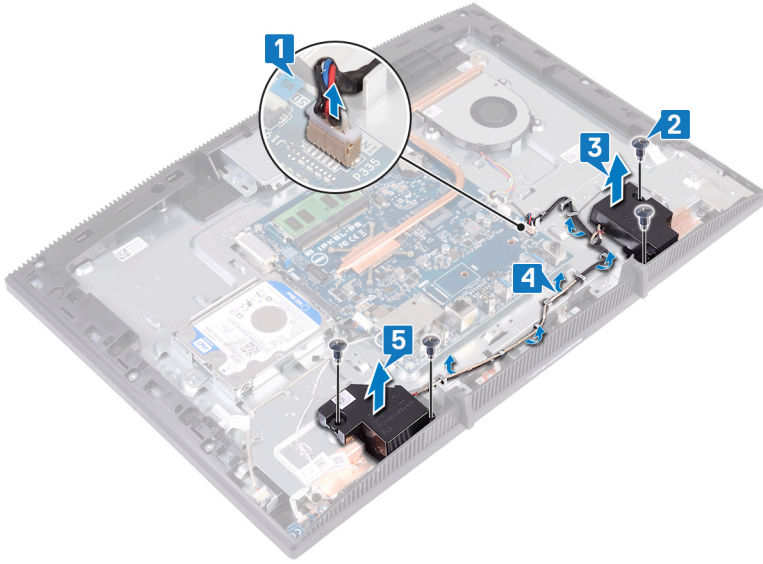
المتطلبات الأساسية

- 1 قم بإزالة **الحامل**.
- 2 قم بإزالة **الغطاء الخلفي**.
- 3 قم بإزالة **واقي لوحة النظام**.

الإجراء

- 1 افصل كابل مكبر الصوت من لوحة النظام.
- 2 قم بإزالة المسامير اللولبية الأربعة (M3 4+7.1) المثبتة لمكبر الصوت في قاعدة مجموعة الشاشة.
- 3 ارفع مكبر الصوت (SPK1) عن قاعدة مجموعة الشاشة.
- 4 انثبه إلى مسار توجيه كبل مكبر الصوت وقم بإزالة كبل مكبر الصوت من أدلة التوجيه.

5 ارفع مكبرات الصوت (SPK2)، مع كبل مكبر الصوت، خارج مجموعة الشاشة.



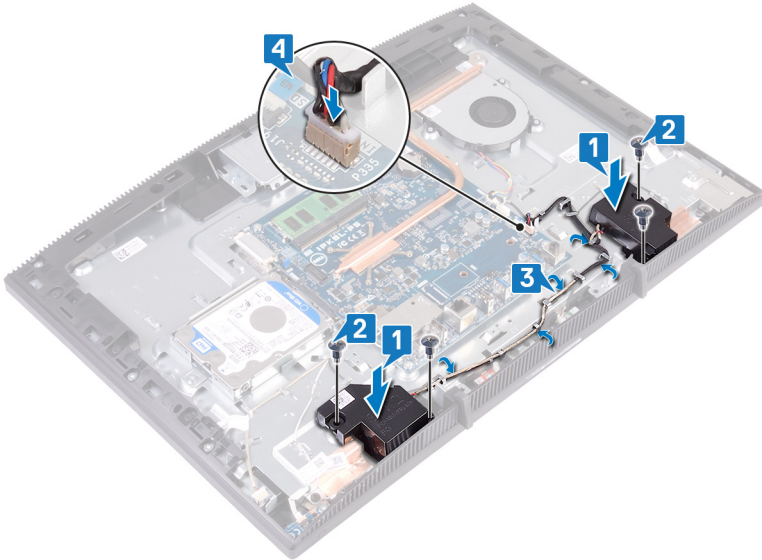
إعادة وضع مكبرات الصوت

تحذير: قبل أن تبدأ العمل بداخل جهاز الكمبيوتر، اقرأ معلومات الأمان الواردة مع جهاز الكمبيوتر واتبع الخطوات الواردة في **قبل العمل داخل جهاز الكمبيوتر الخاص بك**. بعد الانتهاء من العمل بداخل جهاز الكمبيوتر، اتبع التعليمات الواردة في **بعد العمل داخل جهاز الكمبيوتر الخاص بك**. لمزيد من أفضل ممارسات السلامة، انظر الصفحة الرئيسية الخاصة بالتوافق التنظيمي على www.dell.com/regulatory_compliance.



الإجراء

- 1 باستخدام أعمدة المحاذاة الموجودة في قاعدة مجموعة الشاشة، ضع مكبرات الصوت في قاعدة مجموعة الشاشة.
- 2 أعد وضع المسامير اللولبية الأربعة (M3 4+7.1) المثبتة لمكبرات الصوت في قاعدة مجموعة الشاشة.
- 3 قم بتوجيه كابل مكبر الصوت عبر أدلة التوجيه الموجودة في قاعدة مجموعة الشاشة.
- 4 قم بتوصيل كابل مكبر الصوت بلوحة النظام.



المتطلبات التالية

- 1 أعد وضع واقي لوحة النظام.
- 2 أعد وضع الغطاء الخلفي.
- 3 أعد وضع الحامل.

إزالة لوحة النظام

تحذير: قبل أن تبدأ العمل بداخل جهاز الكمبيوتر، اقرأ معلومات الأمان الواردة مع جهاز الكمبيوتر واتبع الخطوات الواردة في **قبل العمل داخل جهاز الكمبيوتر الخاص بك**. بعد الانتهاء من العمل بداخل جهاز الكمبيوتر، اتبع التعليمات الواردة في **بعد العمل داخل جهاز الكمبيوتر الخاص بك**. لمزيد من أفضل ممارسات السلامة، انظر الصفحة الرئيسية الخاصة بالتوافق التنظيمي على www.dell.com/regulatory_compliance.



ملاحظة: تم تخزين رمز الخدمة الخاص بجهاز الكمبيوتر لديك في لوحة النظام. يجب عليك إدخال "رمز الخدمة" في برنامج إعداد BIOS بعد إعادة وضع لوحة النظام.



ملاحظة: إعادة وضع لوحة النظام تؤدي إلى إزالة أي تغييرات قمت بإجرائها على BIOS باستخدام برنامج إعداد BIOS. يجب عليك إجراء التغييرات المناسبة مرة أخرى بعد إعادة وضع لوحة النظام.



ملاحظة: قبل فصل الكابلات من لوحة النظام، لاحظ موقع الموصلات بحيث يمكنك إعادة توصيل الكابلات بطريقة صحيحة بعد إعادة وضع لوحة النظام.



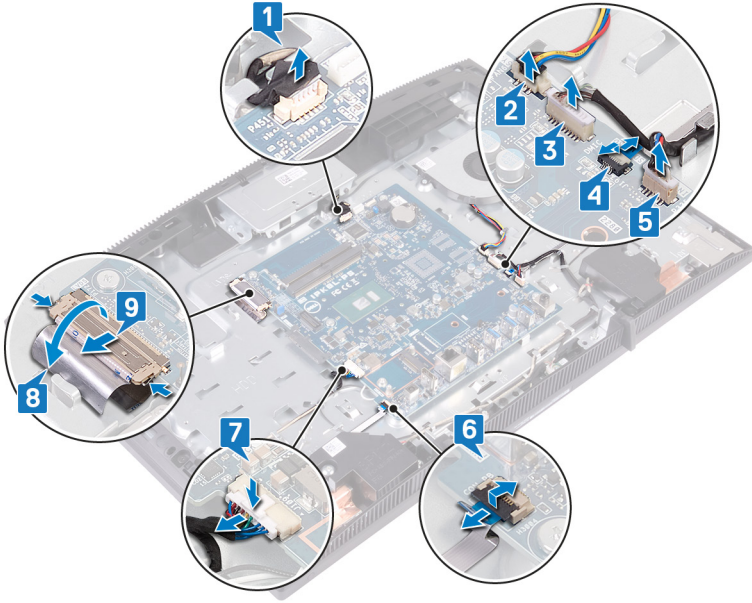
المتطلبات الأساسية

- 1 قم بإزالة [الحامل](#).
- 2 قم بإزالة [الغطاء الخلفي](#).
- 3 قم بإزالة [محرك الأقراص الثابتة](#).
- 4 قم بإزالة [واقي لوحة النظام](#).
- 5 قم بإزالة [المشتت الحراري](#).
- 6 قم بإزالة [وحدة الذاكرة](#).
- 7 قم بإزالة [البطاقة اللاسلكية](#).

الإجراء

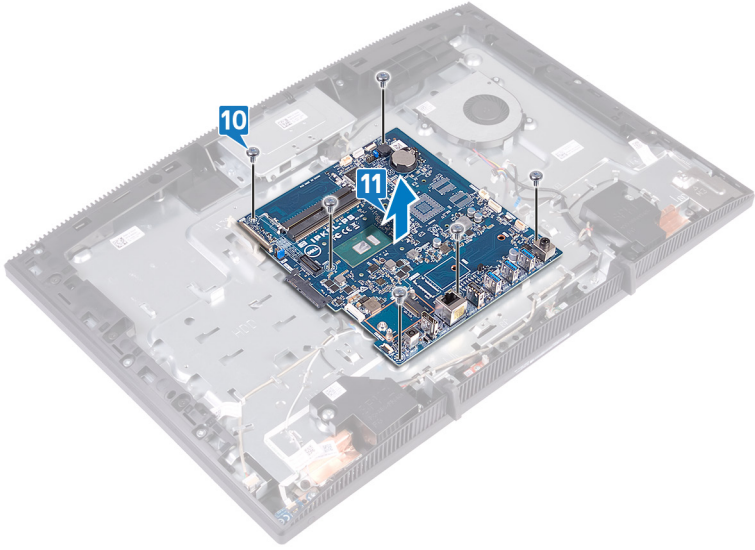
- 1 افصل كابل الكاميرا من لوحة النظام.
- 2 افصل كابل المروحة من لوحة النظام.
- 3 افصل كبل الميكروفون عن لوحة النظام.
- 4 افتح المزلاج وافصل كابل قارئ بطاقة الوسائط عن لوحة النظام.
- 5 افصل كابل مكبر الصوت من لوحة النظام.
- 6 قم بفتح المزلاج وافصل كابل لوحة زر التشغيل عن لوحة النظام.
- 7 افصل كابل الإضاءة الخلفية للشاشة عن لوحة النظام.

- 8 انزع الشريط الذي يثبت كابل الشاشة من الموصل الموجود في لوحة النظام.
9 باستخدام أطراف أصابعك، ادفع مشابك التثبيت الموجودة في كابل الشاشة للداخل وافصله عن لوحة النظام.



- 10 قم بإزالة المسامير اللولبية (M3x5) الستة التي تثبت لوحة النظام في قاعدة مجموعة الشاشة.

11 ارفع لوحة النظام خارج قاعدة مجموعة الشاشة.



إعادة تركيب لوحة النظام

تحذير: قبل أن تبدأ العمل بداخل جهاز الكمبيوتر، اقرأ معلومات الأمان الواردة مع جهاز الكمبيوتر واتبع الخطوات الواردة في **قبل العمل داخل جهاز الكمبيوتر الخاص بك**. بعد الانتهاء من العمل بداخل جهاز الكمبيوتر، اتبع التعليمات الواردة في **بعد العمل داخل جهاز الكمبيوتر الخاص بك**. لمزيد من أفضل ممارسات السلامة، انظر الصفحة الرئيسية الخاصة بالتوافق التنظيمي على www.dell.com/regulatory_compliance.



ملاحظة: تم تخزين رمز الخدمة الخاص بجهاز الكمبيوتر لديك في لوحة النظام. يجب عليك إدخال "رمز الخدمة" في برنامج إعداد BIOS بعد إعادة وضع لوحة النظام.

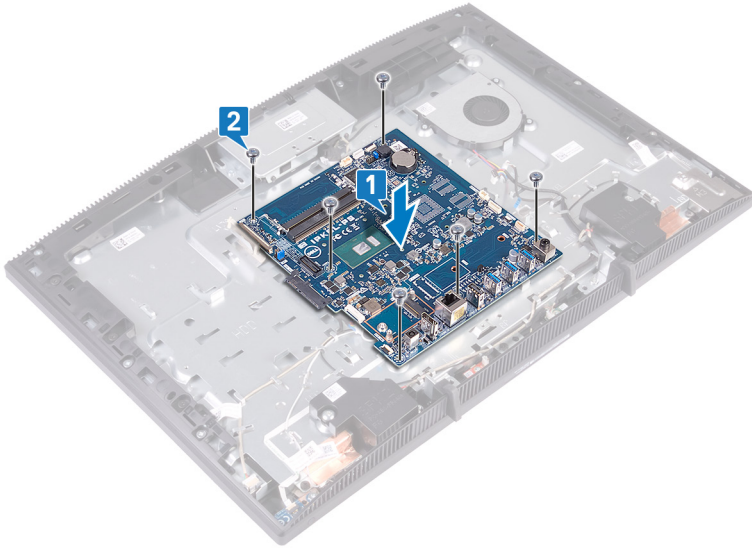


ملاحظة: إعادة وضع لوحة النظام تؤدي إلى إزالة أي تغييرات قمت بإجرائها على BIOS باستخدام برنامج إعداد BIOS. يجب عليك إجراء التغييرات المناسبة مرة أخرى بعد إعادة وضع لوحة النظام.

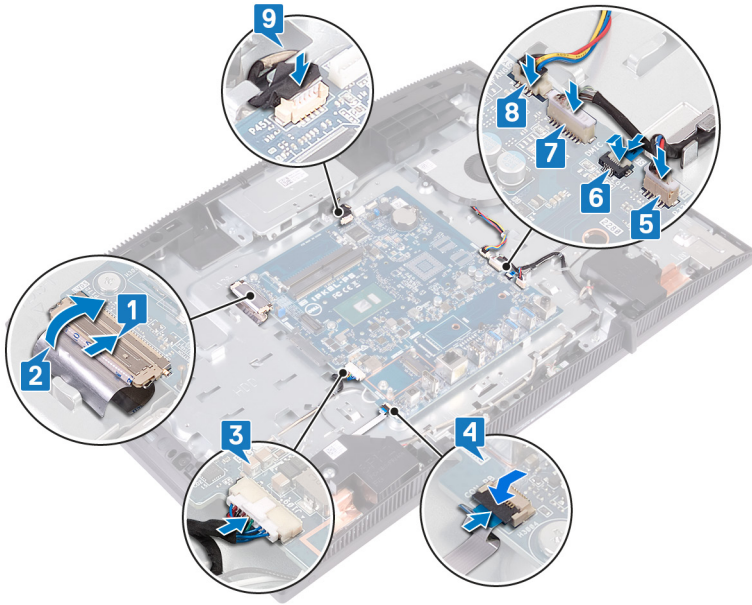


الإجراء

- 1 قم بمحاذاة فتحات المسامير اللولبية الموجودة في لوحة النظام مع فتحات المسامير اللولبية الموجودة بقاعدة مجموعة الشاشة.
- 2 أعد وضع المسامير اللولبية (M3x5) الستة التي تثبت لوحة النظام بقاعدة مجموعة الشاشة.



- 3 قم بإزاحة كابل الشاشة داخل الموصل الموجود على لوحة النظام وقم بإغلاق المزلاج لتثبيت الكابل.
- 4 ضع الشريط الذي يثبت كابل الشاشة في الموصل الموجود في لوحة النظام.
- 5 قم بتوصيل كابل الإضاءة الخلفية للشاشة بلوحة النظام.
- 6 قم بإزاحة كابل لوحة زر التشغيل إلى داخل الموصل في لوحة النظام وأغلق المزلاج لتثبيت الكابل.
- 7 صل كبل الميكروفون بلوحة النظام.
- 8 قم بإزاحة كابل قارئ بطاقة الوسائط إلى داخل الموصل الموجود في لوحة النظام وأغلق المزلاج لتثبيت الكابل.
- 9 قم بتوصيل كابل مكبر الصوت بلوحة النظام.
- 10 قم بتوصيل كابل المروحة بلوحة النظام.
- 11 صل كبل الكاميرا بلوحة النظام.



المتطلبات التالية

- 1 أعد وضع البطاقة اللاسلكية.
- 2 أعد وضع وحدة الذاكرة.
- 3 أعد وضع المشمتت الحراري.
- 4 أعد وضع واقي لوحة النظام.

5 أعد وضع محرك الأقراص الثابتة.

6 أعد وضع الغطاء الخلفي.

7 أعد وضع الحامل.

تحديث نظام الإدخال والإخراج الأساسي (BIOS)

قد تحتاج إلى تحديث نظام الإدخال والإخراج الأساسي (BIOS) عندما يكون هناك تحديثاً متاحاً أو بعد إعادة تركيب لوحة النظام.

اتبع الخطوات التالية لتحديث نظام الإدخال والإخراج الأساسي (BIOS):

1 قم بتشغيل جهاز الكمبيوتر الخاص بك.

2 قم بالانتقال إلى www.dell.com/support.

3 انقر على **Product support (دعم المنتج)**، وأدخل علامة الخدمة الخاصة بجهاز الكمبيوتر لديك، ثم انقر على **Submit (إرسال)**.

ملاحظة: إذا لم يكن لديك رمز الخدمة، فاستخدم ميزة الكشف التلقائي أو استعرض يدوياً طراز جهاز الكمبيوتر الخاص بك.

4 قم بالنقر على **Drivers & downloads (برامج التشغيل والتنزيلات)** ← **Find it myself (العثور عليها بنفسك)**.

5 حدد نظام التشغيل المثبت على جهاز الكمبيوتر الخاص بك.

6 مرر الصفحة لأسفل وقم بتوسيع **BIOS**.

7 انقر على **Download (تنزيل)** لتنزيل أحدث إصدار من BIOS لجهاز الكمبيوتر الخاص بك.

8 بعد اكتمال التنزيل، انتقل إلى المجلد الذي حفظت ملف تحديث BIOS بداخله.

9 انقر نقرًا مزدوجًا فوق رمز ملف تحديث نظام BIOS واتبع الإرشادات التي تظهر على الشاشة.

إزالة لوحة الشاشة

تحذير: قبل أن تبدأ العمل بداخل جهاز الكمبيوتر، اقرأ معلومات الأمان الواردة مع جهاز الكمبيوتر واتبع الخطوات الواردة في **قبل العمل داخل جهاز الكمبيوتر الخاص بك**. بعد الانتهاء من العمل بداخل جهاز الكمبيوتر، اتبع التعليمات الواردة في **بعد العمل داخل جهاز الكمبيوتر الخاص بك**. لمزيد من أفضل ممارسات السلامة، انظر الصفحة الرئيسية الخاصة بالتوافق التنظيمي على www.dell.com/regulatory_compliance.



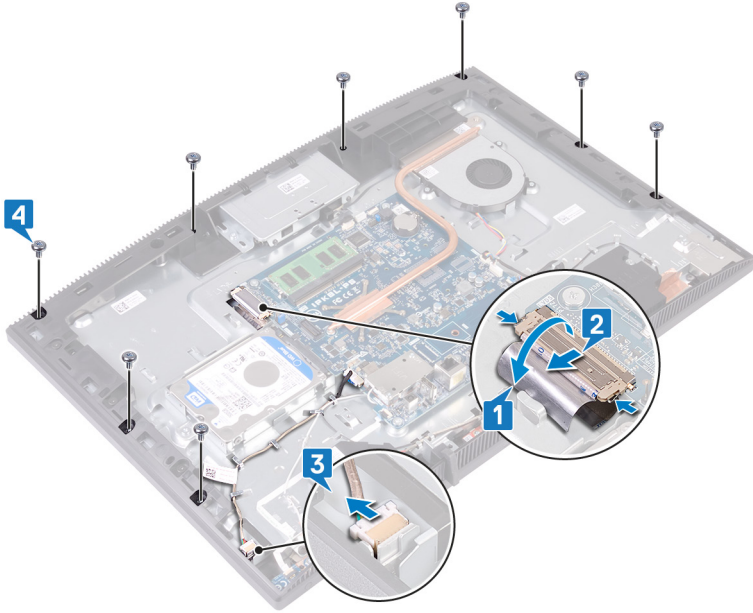
المتطلبات الأساسية

- 1 قم بإزالة **الحامل**.
- 2 قم بإزالة **الغطاء الخلفي**.
- 3 قم بإزالة **واقي لوحة النظام**.

الإجراء

- 1 انزع الشريط المثبت لكابل الشاشة في الموصل الموجود في لوحة النظام.
- 2 باستخدام أطراف أصابعك، ادفع مشابك التثبيت الموجودة في كابل الشاشة للداخل وافصله عن لوحة النظام.
- 3 افصل كابل الإضاءة الخلفية للشاشة وكابل شاشة اللمس (الاختياري) عن لوحة الشاشة.

4 قم بإزالة المسامير اللولبية الثمانية (M3x5) التي تثبت قاعدة مجموعة الشاشة في مجموعة الشاشة.



5 ضع قاعدة مجموعة الشاشة في وضعها العمودي.

6 ادفع لوحة الشاشة بعيدًا عن قاعدة مجموعة الشاشة.

7 قم بإزاحة كابل الشاشة وكابل شاشة للمس (الاختياري) عبر الفتحات الموجودة في قاعدة مجموعة الشاشة.

8 ارفع لوحة الشاشة خارج قاعدة مجموعة الشاشة.





إعادة وضع لوحة الشاشة

تحذير: قبل أن تبدأ العمل بداخل جهاز الكمبيوتر، اقرأ معلومات الأمان الواردة مع جهاز الكمبيوتر واتبع الخطوات الواردة في **قبل العمل داخل جهاز الكمبيوتر الخاص بك**. بعد الانتهاء من العمل بداخل جهاز الكمبيوتر، اتبع التعليمات الواردة في **بعد العمل داخل جهاز الكمبيوتر الخاص بك**. لمزيد من أفضل ممارسات السلامة، انظر الصفحة الرئيسية الخاصة بالتوافق التنظيمي على www.dell.com/regulatory_compliance.



الإجراء

1 انتبه إلى مواضع المسامير اللولبية المشرشرة الموجودة في لوحة الشاشة.

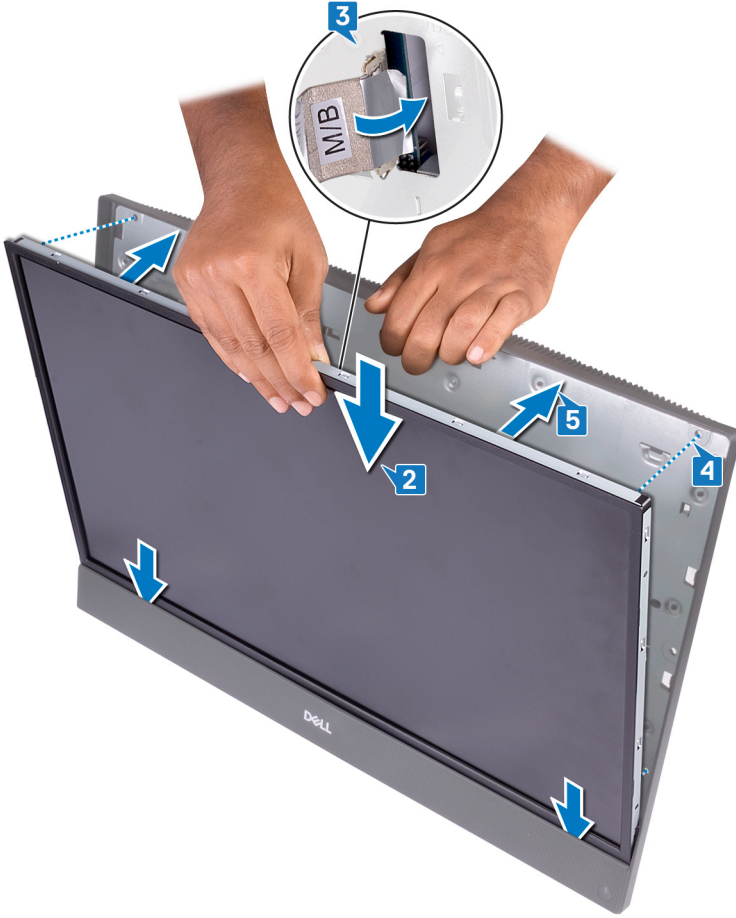


2 ضع قاعدة مجموعة الشاشة في وضعها المنتصب، وقم بإزالة لوحة الشاشة إلى داخل قاعدة مجموعة الشاشة.

3 ادفع كبل الشاشة وكبل شاشة اللمس (اختياري) عبر الفتحة الموجودة في قاعدة مجموعة الشاشة.

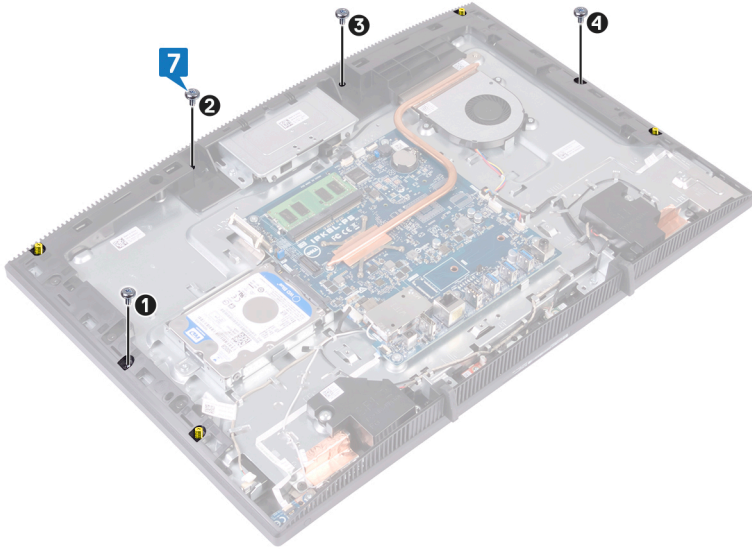
4 قم بمحاذاة المسامير اللولبية الأربعة الموجودة في لوحة الشاشة مع فتحات المسامير اللولبية الموجودة في قاعدة مجموعة الشاشة.

5 ادفع لوحة الشاشة داخل الفتحة الموجودة في قاعدة مجموعة الشاشة.

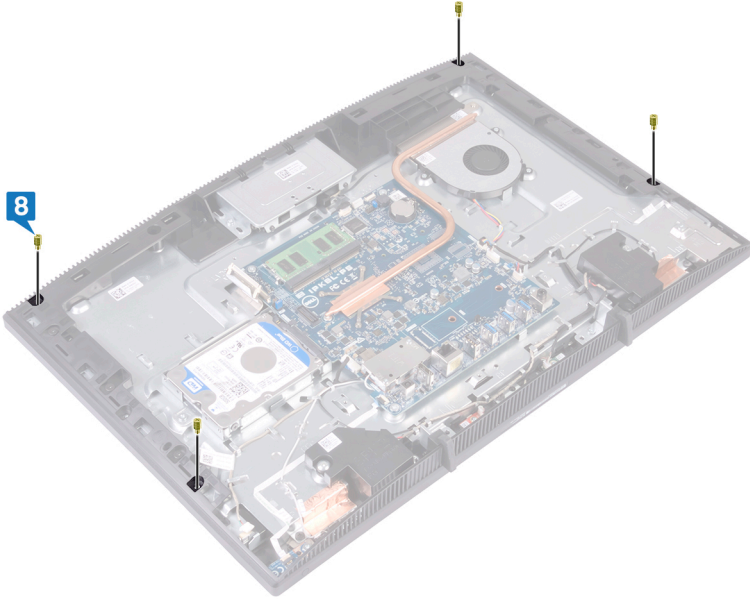


6 ضع قاعدة مجموعة الشاشة على سطح نظيف ومستو مع توجيه لوحة الشاشة لأسفل.

7 بالترتيب التسلسلي الموضح على الصورة، أعد وضع المسامير اللولبية الأربعة (M3x5) التي تثبت لوحة الشاشة في قاعدة مجموعة الشاشة.



8 قم بإزالة المسامير اللولبية المشرشرة الأربعة من لوحة الشاشة.

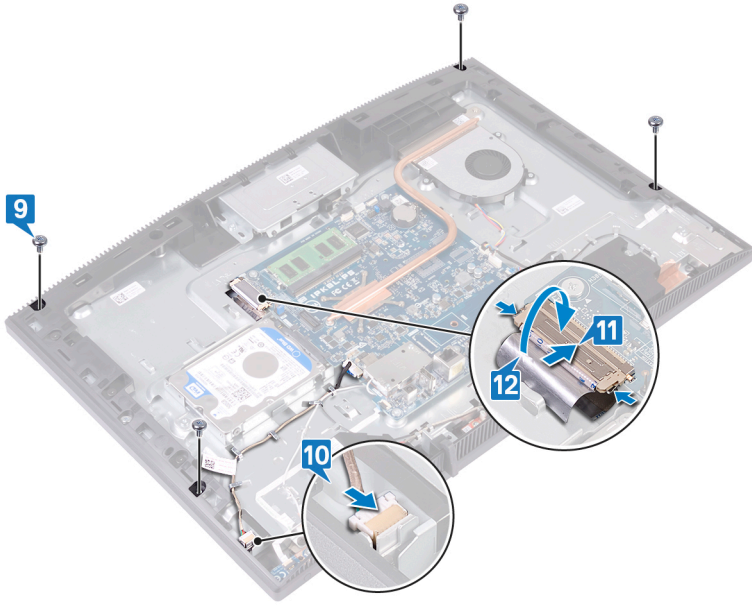


9 أعد وضع المسامير اللولبية الأربعة (M3x5) المثبتة للوحة الشاشة في قاعدة مجموعة الشاشة.

10 قم بتوصيل كبل الإضاءة الخلفية للشاشة بلوحة الشاشة، ثم قم بتوصيل كبل شاشة اللمس (اختياري) بلوحة النظام.

11 ادفع مشابك التثبيت للداخل، وقم بتوصيل كبل الشاشة بلوحة النظام.

12 ضع الشريط الذي يثبت كبل الشاشة في الموصل الموجود بلوحة النظام.



المتطلبات التالية

- 1 أعد وضع واقي لوحة النظام.
- 2 أعد وضع الغطاء الخلفي.
- 3 أعد وضع الحامل.

إزالة الإطار الأوسط

تحذير: قبل أن تبدأ العمل بداخل جهاز الكمبيوتر، اقرأ معلومات الأمان الواردة مع جهاز الكمبيوتر واتبع الخطوات الواردة في **قبل العمل داخل جهاز الكمبيوتر الخاص بك**. بعد الانتهاء من العمل بداخل جهاز الكمبيوتر، اتبع التعليمات الواردة في **بعد العمل داخل جهاز الكمبيوتر الخاص بك**. لمزيد من أفضل ممارسات السلامة، انظر الصفحة الرئيسية الخاصة بالتوافق التنظيمي على www.dell.com/regulatory_compliance.



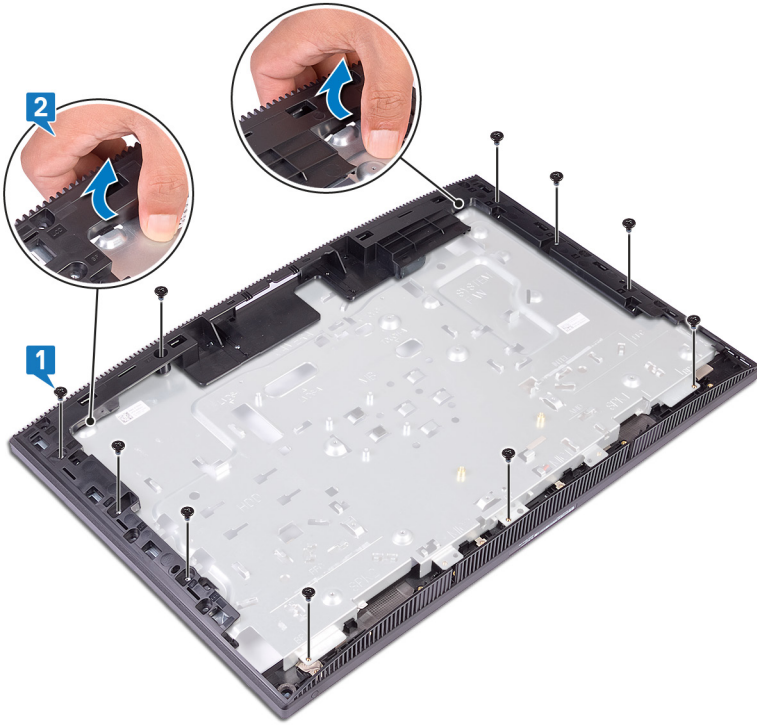
المتطلبات الأساسية

- 1 قم بإزالة **الحامل**.
- 2 قم بإزالة **الغطاء الخلفي**.
- 3 قم بإزالة **محرك الأقراص الثابتة**.
- 4 قم بإزالة **واقي لوحة النظام**.
- 5 قم بإزالة **وحدة الذاكرة**.
- 6 قم بإزالة **البطاقة اللاسلكية**.
- 7 قم بإزالة **الهوائي**.
- 8 أزل **قارئ بطاقات الوسائط**.
- 9 قم بإزالة **لوحة زر التشغيل**.
- 10 قم بإزالة **الميكروفون**.
- 11 قم بإزالة **الكاميرا**.
- 12 قم بإزالة **البطارية الخلفية المصغرة**.
- 13 قم بإزالة **المروحة**.
- 14 قم بإزالة **المشتت الحراري**.
- 15 قم بإزالة **مكبرات الصوت**.
- 16 قم بإزالة **لوحة النظام**.
- 17 قم بإزالة **لوحة الشاشة**.
- 18 قم بإزالة **القدم المطاطية**.

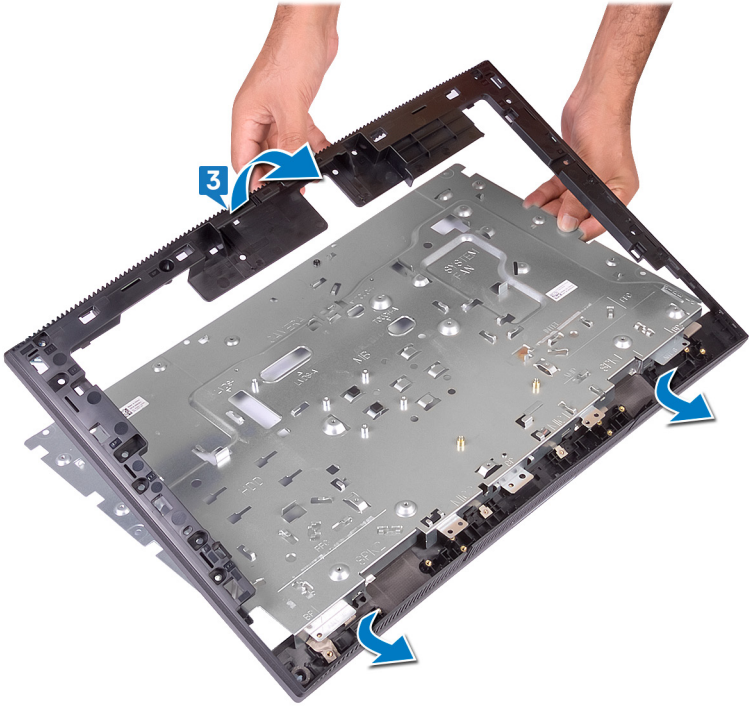
الإجراء

- 1 قم بإزالة المسامير اللولبية (M3x5 السوداء) الثلاثة عشر التي تثبت الإطار الأوسط في قاعدة مجموعة الشاشة.

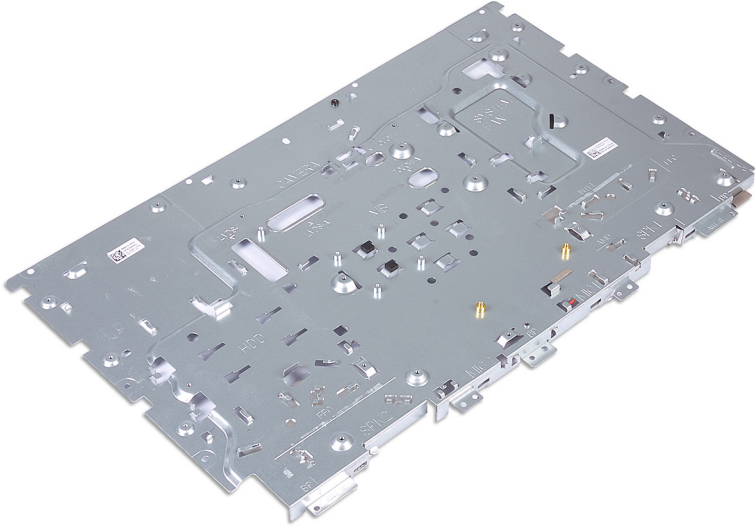
2 قم بإزاحة الألسنة الموجودة في الإطار الأوسط ورفعها لتحريرها من الفتحات الموجودة في قاعدة مجموعة الشاشة من أعلى.



3 ارفع قاعدة مجموعة الشاشة وقم بإزاحتها إلى خارج الإطار الأوسط.



4 يتبقى لك الإطار الأوسط.



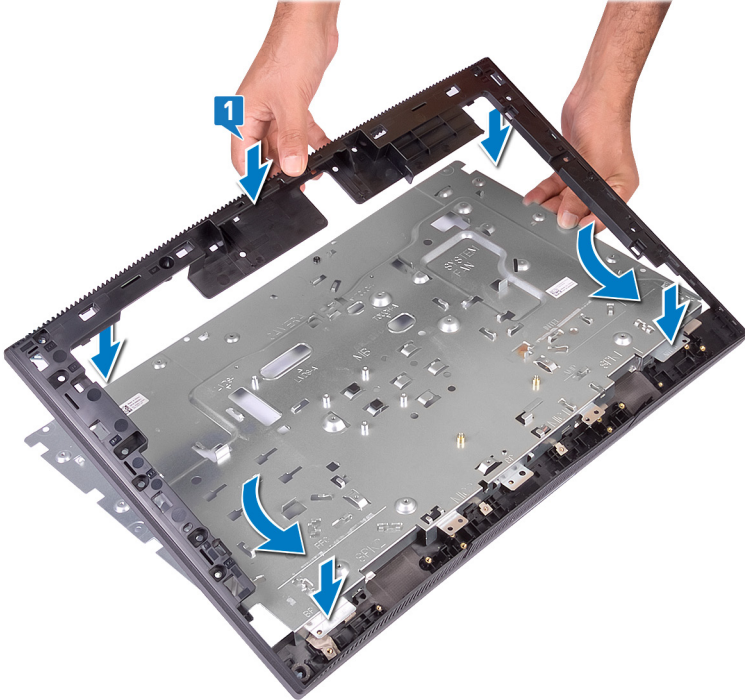
استبدال الإطار الأوسط

تحذير: قبل أن تبدأ العمل بداخل جهاز الكمبيوتر، اقرأ معلومات الأمان الواردة مع جهاز الكمبيوتر واتبع الخطوات الواردة في **قبل العمل داخل جهاز الكمبيوتر الخاص بك**. بعد الانتهاء من العمل بداخل جهاز الكمبيوتر، اتبع التعليمات الواردة في **بعد العمل داخل جهاز الكمبيوتر الخاص بك**. لمزيد من أفضل ممارسات السلامة، انظر الصفحة الرئيسية الخاصة بالتوافق التنظيمي على www.dell.com/regulatory_compliance.

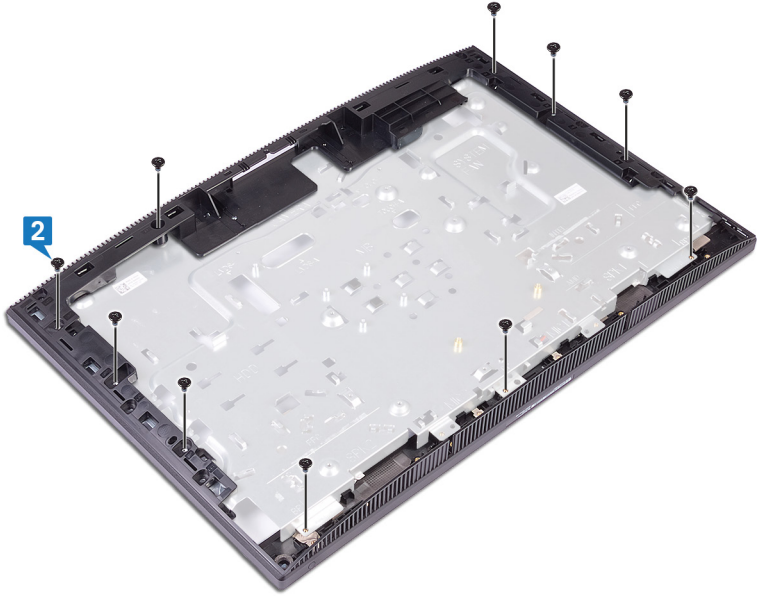


الإجراء

1 قم بإزاحة الإطار الأوسط إلى داخل قاعدة مجموعة الشاشة وثبت الإطار الأوسط في مكانه.



2 أعد وضع المسامير اللولبية (M3x5 السوداء) الثلاثة عشر التي تثبت الإطار الأوسط في قاعدة مجموعة الشاشة.



المتطلبات التالية

- 1 أعد وضع القدم المطاطية.
- 2 أعد وضع لوحة الشاشة.
- 3 أعد وضع لوحة النظام.
- 4 أعد وضع مكبرات الصوت.
- 5 أعد وضع المشنت الحراري.
- 6 أعد وضع المروحة.
- 7 أعد وضع البطارية الخلية المصغرة.
- 8 أعد وضع الكاميرا.
- 9 أعد وضع الميكروفون.
- 10 إعادة تركيب مجموعة زر التشغيل.
- 11 استبدل قارئ بطاقات الوسائط.
- 12 أعد وضع الهوائي.

- 13 أعدد وضع البطاقة اللاسلكية.
- 14 أعدد وضع وحدة الذاكرة.
- 15 أعدد وضع واقى لوحة النظام.
- 16 أعدد وضع محرك الأقراص الثابتة.
- 17 أعدد وضع الغطاء الخلفي.
- 18 أعدد وضع الحامل.

تنزيل برامج التشغيل

نظام التشغيل

- Windows 10 Home (إصدار 64 بت)
- Windows 10 Professional (إصدار 64 بت)
- Ubuntu

تنزيل برنامج تشغيل الصوت

- 1 قم بتشغيل جهاز الكمبيوتر الخاص بك.
- 2 قم بالانتقال إلى www.dell.com/support.
- 3 أدخل علامة الخدمة الخاصة بجهاز الكمبيوتر الخاص بك ثم انقر على **Submit** (إرسال).
- 4  ملاحظة: إذا لم يكن لديك رمز الخدمة، فاستخدم ميزة الكشف التلقائي أو استعرض يدويًا طراز جهاز الكمبيوتر الخاص بك.
- 5 انقر فوق **Drivers & Downloads** (برامج التشغيل والتنزيلات).
- 6 انقر فوق زر **Detect Drivers** (اكتشاف برامج التشغيل).
- 7 راجع البنود والشروط لاستخدام **SupportAssist**، ثم انقر فوق **Continue** (متابعة).
- 8 إذا لزم الأمر، فبيدأ الكمبيوتر في تنزيل وتثبيت **SupportAssist**.
- 9  ملاحظة: راجع الإرشادات الموضحة على الشاشة فيما يخص التعليمات الخاصة بالمستعرض.
- 10 انقر فوق **View Drivers for My System** (عرض برامج التشغيل لنظامي).
- 11 انقر فوق **Download and Install** (تنزيل وتثبيت) لتنزيل جميع تحديثات برامج التشغيل التي تم اكتشافها الخاصة بالكمبيوتر لديك وتثبيتها.
- 12 حدد موقعًا لحفظ الملفات.
- 13 في حالة مطالبتك، قم بالموافقة على الطلبات من **User Account Control** (التحكم في حساب المستخدم) لإجراء تغييرات على النظام.
- 14 يعمل التطبيق على تثبيت جميع برامج التشغيل والتحديثات التي تم التعرف عليها.
- 15  ملاحظة: لا يمكن تثبيت كل الملفات تلقائيًا. راجع ملخص التثبيت لتحديد ما إذا كان التثبيت اليدوي ضروريًا.
- 16 فيما يخص تنزيل الدليل وتثبيته، انقر فوق **Category** (الفئة).
- 17 انقر فوق **Audio** (الصوت) في القائمة المنسدلة.
- 18 قم بالنقر على **Download** (تنزيل) لتنزيل برنامج تشغيل الصوت لجهاز الكمبيوتر الخاص بك.

- 16 بعد اكتمال التنزيل، انتقل إلى المجلد الذي حفظت ملف برنامج تشغيل الصوت بداخله.
- 17 قم بالنقر نقرًا مزدوجًا على أيقونة ملف برنامج تشغيل الصوت واتبع التعليمات التي تظهر على الشاشة لتنصيب برنامج التشغيل.

تنزيل برنامج تشغيل الرسومات

- 1 قم بتشغيل جهاز الكمبيوتر الخاص بك.
- 2 قم بالانتقال إلى www.dell.com/support.
- 3 أدخل علامة الخدمة الخاصة بجهاز الكمبيوتر الخاص بك ثم انقر على **Submit** (إرسال).
- 4 ملاحظة: إذا لم يكن لديك رمز الخدمة، فاستخدم ميزة الكشف التلقائي أو استعرض يدويًا طراز جهاز الكمبيوتر الخاص بك.
- 5 انقر فوق **Drivers & Downloads** (برامج التشغيل والتنزيلات).
- 6 انقر فوق زر **Detect Drivers** (اكتشاف برامج التشغيل).
- 7 راجع البنود والشروط لاستخدام **SupportAssist**، ثم انقر فوق **Continue** (متابعة).
- 8 إذا لزم الأمر، فيبدأ الكمبيوتر في تنزيل وتنصيب **SupportAssist**.
- 9 ملاحظة: راجع الإرشادات الموضحة على الشاشة فيما يخص التعليمات الخاصة بالمستعرض.
- 10 انقر فوق **View Drivers for My System** (عرض برامج التشغيل لنظامي).
- 11 انقر فوق **Download and Install** (تنزيل وتنصيب) لتنزيل جميع تحديثات برامج التشغيل التي تم اكتشافها الخاصة بالكمبيوتر لديك وتنبيتها.
- 12 حدد موقعًا لحفظ الملفات.
- 13 في حالة مطالبتك، قم بالموافقة على الطلبات من **User Account Control** (التحكم في حساب المستخدم) لإجراء تغييرات على النظام.
- 14 يعمل التطبيق على تنصيب جميع برامج التشغيل والتحديثات التي تم التعرف عليها.
- 15 ملاحظة: لا يمكن تثبيت كل الملفات تلقائيًا. راجع ملخص التثبيت لتحديد ما إذا كان التثبيت اليدوي ضروريًا.
- 16 فيما يخص تنزيل الدليل وتنبيته، انقر فوق **Category** (الفئة).
- 17 انقر فوق **Video** (الفيديو) في القائمة المنسدلة.
- 18 قم بالنقر على **Download** (تنزيل) لتنزيل برنامج تشغيل الرسومات لجهاز الكمبيوتر الخاص بك.
- 19 بعد اكتمال التنزيل، انتقل إلى المجلد الذي حفظت ملف برنامج تشغيل الرسومات بداخله.
- 20 قم بالنقر نقرًا مزدوجًا على أيقونة ملف برنامج تشغيل الرسومات والتي تظهر على الشاشة لتنصيب برنامج التشغيل.

تنزيل برنامج تشغيل USB

- 1 قم بتشغيل جهاز الكمبيوتر الخاص بك.

- 2 قم بالانتقال إلى www.dell.com/support.
- 3 أدخل علامة الخدمة الخاصة بجهاز الكمبيوتر الخاص بك ثم انقر على **Submit** (إرسال).
- 4  ملاحظة: إذا لم يكن لديك رمز الخدمة، فاستخدم ميزة الكشف التلقائي أو استعرض يدويًا طراز جهاز الكمبيوتر الخاص بك.
- 4 انقر فوق **Drivers & Downloads** (برامج التشغيل والتنزيلات).
- 5 انقر فوق زر **Detect Drivers** (اكتشاف برامج التشغيل).
- 6 راجع البنود والشروط لاستخدام **SupportAssist**، ثم انقر فوق **Continue** (متابعة).
- 7 إذا لزم الأمر، فيبدأ الكمبيوتر في تنزيل وتثبيت **SupportAssist**.
- 8  ملاحظة: راجع الإرشادات الموضحة على الشاشة فيما يخص التعليمات الخاصة بالمستعرض.
- 8 انقر فوق **View Drivers for My System** (عرض برامج التشغيل لنظامي).
- 9 انقر فوق **Download and Install** (تنزيل وتثبيت) لتنزيل جميع تحديثات برامج التشغيل التي تم اكتشافها الخاصة بالكمبيوتر لديك وتثبيتها.
- 10 حدد موقعًا لحفظ الملفات.
- 11 في حالة مطابقتك، قم بالموافقة على الطلبات من **User Account Control** (التحكم في حساب المستخدم) لإجراء تغييرات على النظام.
- 12 يعمل التطبيق على تثبيت جميع برامج التشغيل والتحديثات التي تم التعرف عليها.
- 13  ملاحظة: لا يمكن تثبيت كل الملفات تلقائيًا. راجع ملخص التثبيتات لتحديد ما إذا كان التثبيت اليدوي ضروريًا.
- 13 فيما يخص تنزيل الدليل وتثبيته، انقر فوق **Category** (الفئة).
- 14 انقر فوق **Chipset** (مجموعة الشرائح) في القائمة المنسدلة.
- 15 انقر فوق **Download** (تنزيل) لتنزيل برنامج تشغيل USB لجهاز الكمبيوتر الخاص بك.
- 16 بعد اكتمال التنزيل، انتقل إلى المجلد حيث تم حفظ ملف برنامج تشغيل USB.
- 17 قم بالنقر نقرًا مزدوجًا على رمز ملف برنامج تشغيل USB واتبع التعليمات التي تظهر على الشاشة لتثبيت برنامج التشغيل.

تنزيل برنامج تشغيل WiFi

- 1 قم بتشغيل جهاز الكمبيوتر الخاص بك.
- 2 قم بالانتقال إلى www.dell.com/support.
- 3 أدخل علامة الخدمة الخاصة بجهاز الكمبيوتر الخاص بك ثم انقر على **Submit** (إرسال).
- 4  ملاحظة: إذا لم يكن لديك رمز الخدمة، فاستخدم ميزة الكشف التلقائي أو استعرض يدويًا طراز جهاز الكمبيوتر الخاص بك.
- 4 انقر فوق **Drivers & Downloads** (برامج التشغيل والتنزيلات).
- 5 انقر فوق زر **Detect Drivers** (اكتشاف برامج التشغيل).

- 6 راجع البنود والشروط لاستخدام **SupportAssist**، ثم انقر فوق **Continue** (متابعة).
- 7 إذا لزم الأمر، فيبدأ الكمبيوتر في تنزيل وتثبيت **SupportAssist**.
- 8 ملاحظة: راجع الإرشادات الموضحة على الشاشة فيما يخص التعليمات الخاصة بالمستعرض. 
- 9 انقر فوق **View Drivers for My System** (عرض برامج التشغيل لنظامي).
- 9 انقر فوق **Download and Install** (تنزيل وتثبيت) لتنزيل جميع تحديثات برامج التشغيل التي تم اكتشافها الخاصة بالكمبيوتر لديك وتثبيتها.
- 10 حدد موقعًا لحفظ الملفات.
- 11 في حالة مطالبتك، قم بالموافقة على الطلبات من **User Account Control** (التحكم في حساب المستخدم) لإجراء تغييرات على النظام.
- 12 يعمل التطبيق على تثبيت جميع برامج التشغيل والتحديثات التي تم التعرف عليها.
- 13 ملاحظة: لا يمكن تثبيت كل الملفات تلقائيًا. راجع ملخص التثبيت لتحديد ما إذا كان التثبيت اليدوي ضروريًا. 
- 13 فيما يخص تنزيل الدليل وتثبيته، انقر فوق **Category** (الفئة).
- 14 انقر فوق **Network** (الشبكة) في القائمة المنسدلة.
- 15 انقر فوق **Download** (تنزيل) لتنزيل برنامج تشغيل WiFi لجهاز الكمبيوتر الخاص بك.
- 16 بعد اكتمال التنزيل، انتقل إلى المجلد الذي حفظت ملف برنامج تشغيل WiFi بداخله.
- 17 انقر نقرًا مزدوجًا فوق أيقونة ملف برنامج تشغيل WiFi واتبع التعليمات التي تظهر على الشاشة لتثبيت برنامج التشغيل.

تنزيل برنامج التشغيل لقارئ بطاقة الوسائط

- 1 قم بتشغيل جهاز الكمبيوتر الخاص بك.
- 2 قم بالانتقال إلى www.dell.com/support.
- 3 أدخل علامة الخدمة الخاصة بجهاز الكمبيوتر الخاص بك ثم انقر على **Submit** (إرسال).
- 4 ملاحظة: إذا لم يكن لديك رمز الخدمة، فاستخدم ميزة الكشف التلقائي أو استعرض يدويًا طراز جهاز الكمبيوتر الخاص بك. 
- 4 انقر فوق **Drivers & Downloads** (برامج التشغيل والتنزيلات).
- 5 انقر فوق زر **Detect Drivers** (اكتشاف برامج التشغيل).
- 6 راجع البنود والشروط لاستخدام **SupportAssist**، ثم انقر فوق **Continue** (متابعة).
- 7 إذا لزم الأمر، فيبدأ الكمبيوتر في تنزيل وتثبيت **SupportAssist**.
- 8 ملاحظة: راجع الإرشادات الموضحة على الشاشة فيما يخص التعليمات الخاصة بالمستعرض. 
- 8 انقر فوق **View Drivers for My System** (عرض برامج التشغيل لنظامي).
- 9 انقر فوق **Download and Install** (تنزيل وتثبيت) لتنزيل جميع تحديثات برامج التشغيل التي تم اكتشافها الخاصة بالكمبيوتر لديك وتثبيتها.

- 10 حدد موقعًا لحفظ الملفات.
- 11 في حالة مطالبتك، قم بالموافقة على الطلبات من **User Account Control** (التحكم في حساب المستخدم) لإجراء تغييرات على النظام.
- 12 يعمل التطبيق على تثبيت جميع برامج التشغيل والتحديثات التي تم التعرف عليها.
- 13 ملاحظة: لا يمكن تثبيت كل الملفات تلقائيًا. راجع ملخص التثبيت لتحديد ما إذا كان التثبيت اليدوي ضروريًا.
- 14 فيما يخص تنزيل الدليل وتثبيته، انقر فوق **Category** (الفئة).
- 15 انقر فوق **Chipset** (مجموعة الشرائح) في القائمة المنسدلة.
- 16 انقر فوق **Download** (تنزيل) لتنزيل برنامج تشغيل قارئ بطاقة الوسائط لجهاز الكمبيوتر.
- 17 بعد اكتمال التنزيل، انتقل إلى المجلد الذي حفظت ملف برنامج التشغيل لقارئ بطاقة الوسائط بداخله.
- 18 انقر نقرًا مزدوجًا فوق أيقونة ملف برنامج تشغيل قارئ بطاقة الوسائط واتبع التعليمات التي تظهر على الشاشة لتثبيت برنامج التشغيل.

تنزيل برنامج تشغيل مجموعة الشرائح

- 1 قم بتثبيت جهاز الكمبيوتر الخاص بك.
- 2 قم بالانتقال إلى www.dell.com/support.
- 3 أدخل علامة الخدمة الخاصة بجهاز الكمبيوتر الخاص بك ثم انقر على **Submit** (إرسال).
- 4 ملاحظة: إذا لم يكن لديك رمز الخدمة، فاستخدم ميزة الكشف التلقائي أو استعرض يدويًا طراز جهاز الكمبيوتر الخاص بك.
- 5 انقر فوق **Drivers & Downloads** (برامج التشغيل والتنزيلات).
- 6 انقر فوق زر **Detect Drivers** (اكتشاف برامج التشغيل).
- 7 راجع البنود والشروط لاستخدام **SupportAssist**، ثم انقر فوق **Continue** (متابعة).
- 8 إذا لزم الأمر، فيبدأ الكمبيوتر في تنزيل وتثبيت **SupportAssist**.
- 9 ملاحظة: راجع الإرشادات الموضحة على الشاشة فيما يخص التعليمات الخاصة بالمستعرض.
- 10 انقر فوق **View Drivers for My System** (عرض برامج التشغيل لنظامي).
- 11 انقر فوق **Download and Install** (تنزيل وتثبيت) لتنزيل جميع تحديثات برامج التشغيل التي تم اكتشافها الخاصة بالكمبيوتر لديك وتثبيتها.
- 12 حدد موقعًا لحفظ الملفات.
- 13 في حالة مطالبتك، قم بالموافقة على الطلبات من **User Account Control** (التحكم في حساب المستخدم) لإجراء تغييرات على النظام.
- 14 يعمل التطبيق على تثبيت جميع برامج التشغيل والتحديثات التي تم التعرف عليها.
- 15 ملاحظة: لا يمكن تثبيت كل الملفات تلقائيًا. راجع ملخص التثبيت لتحديد ما إذا كان التثبيت اليدوي ضروريًا.

- 13 فيما يخص تنزيل الدليل وتثبيته، انقر فوق **Category (الفئة)**.
- 14 انقر فوق **Chipset (مجموعة الشرائح)** في القائمة المنسدلة.
- 15 انقر فوق **Download (تنزيل)** لتنزيل برنامج تشغيل مجموعة الشرائح لجهاز الكمبيوتر الخاص بك.
- 16 بعد اكتمال التنزيل، انتقل إلى المجلد الذي حفظت ملف برنامج تشغيل مجموعة الشرائح بداخله.
- 17 قم بالنقر نقرًا مزدوجًا على أيقونة ملف برنامج تشغيل مجموعة الشرائح واتبع التعليمات التي تظهر على الشاشة لتثبيت برنامج التشغيل.

تنزيل برنامج تشغيل الشبكة

- 1 قم بتشغيل جهاز الكمبيوتر الخاص بك.
- 2 قم بالانتقال إلى www.dell.com/support.
- 3 أدخل علامة الخدمة الخاصة بجهاز الكمبيوتر الخاص بك ثم انقر على **Submit (إرسال)**.
- 4  ملاحظة: إذا لم يكن لديك رمز الخدمة، فاستخدم ميزة الكشف التلقائي أو استعرض يدويًا طراز جهاز الكمبيوتر الخاص بك.
- 5 انقر فوق **Drivers & Downloads (برامج التشغيل والتنزيلات)**.
- 6 انقر فوق زر **Detect Drivers (اكتشاف برامج التشغيل)**.
- 7 راجع البنود والشروط لاستخدام **SupportAssist**، ثم انقر فوق **Continue (متابعة)**.
- 8 إذا لزم الأمر، يبدأ الكمبيوتر في تنزيل وتثبيت **SupportAssist**.
- 9  ملاحظة: راجع الإرشادات الموضحة على الشاشة فيما يخص التعليمات الخاصة بالمستعرض.
- 10 انقر فوق **View Drivers for My System (عرض برامج التشغيل لنظامي)**.
- 11 انقر فوق **Download and Install (تنزيل وتثبيت)** لتنزيل جميع تحديثات برامج التشغيل التي تم اكتشافها الخاصة بالكمبيوتر لديك وتثبيتها.
- 12 حدد موقعًا لحفظ الملفات.
- 13 في حالة مطالبتك، وافق على الطلبات من **User Account Control (التحكم في حساب المستخدم)** لإجراء تغييرات على النظام.
- 14 يعمل التطبيق على تثبيت جميع برامج التشغيل والتحديثات التي تم التعرف عليها.
- 15  ملاحظة: لا يمكن تثبيت كل الملفات تلقائيًا. راجع ملخص التثبيتات لتحديد ما إذا كان التثبيت اليدوي ضروريًا.
- 16 فيما يخص تنزيل الدليل وتثبيته، انقر فوق **Category (الفئة)**.
- 17 انقر فوق **Network (الشبكة)** في القائمة المنسدلة.
- 18 قم بالنقر على **Download (تنزيل)** لتنزيل برنامج تشغيل الشبكة لجهاز الكمبيوتر الخاص بك.
- 19 بعد اكتمال التنزيل، انتقل إلى المجلد حيث تم حفظ ملف برنامج تشغيل الشبكة.
- 20 انقر نقرًا مزدوجًا فوق رمز ملف برنامج تشغيل الشبكة واتبع التعليمات التي تظهر على الشاشة لتثبيت برنامج التشغيل.

برامج تشغيل الجهاز

أداة تثبيت برامج مجموعة شرائح Intel

في مدير الأجهزة، تحقق من تثبيت برنامج تشغيل مجموعة الشرائح.
قم بتثبيت تحديثات مجموعة شرائح Intel من الموقع www.dell.com/support.

برامج تشغيل الفيديو

في مدير الأجهزة، تحقق من تثبيت برنامج تشغيل الفيديو.
قم بتثبيت تحديث برنامج تشغيل الفيديو من الموقع www.dell.com/support.

برنامج تشغيل Intel Serial IO

في مدير الأجهزة، تحقق من تثبيت برنامج تشغيل وحدة I/O (الإدخال/الإخراج) التسلسلية من Intel.
قم بتثبيت تحديثات برنامج التشغيل من الموقع www.dell.com/support.

برنامج تشغيل Intel Serial IO

في مدير الأجهزة، تحقق من تثبيت برنامج تشغيل وحدة I/O (الإدخال/الإخراج) التسلسلية من Intel.
قم بتثبيت تحديثات برنامج التشغيل من الموقع www.dell.com/support.

واجهة محرك التنفيذ الموثوق به من Intel

في مدير الأجهزة، تحقق من تثبيت برنامج تشغيل Intel Trusted Execution Engine Interface.
قم بتثبيت تحديث برنامج التشغيل من الموقع www.dell.com/support.

برنامج التشغيل Intel Virtual Button

في مدير الأجهزة، تحقق من تثبيت برنامج التشغيل Intel Virtual Button.
قم بتثبيت تحديثات برنامج التشغيل من الموقع www.dell.com/support.

برامج تشغيل الشبكة اللاسلكية وBluetooth

في مدير الأجهزة، تحقق من تثبيت برنامج تشغيل بطاقة الشبكة.
قم بتثبيت تحديثات برنامج التشغيل من الموقع www.dell.com/support.

في مدير الأجهزة، تحقق من تثبيت برنامج تشغيل Bluetooth.
قم بتثبيت تحديثات برنامج التشغيل من الموقع www.dell.com/support.

إعداد النظام

تنبيه: ما لم تكن مستخدماً متمكناً للكمبيوتر، فلا تغير الإعدادات الموجودة في برنامج إعداد BIOS. إذ قد تجعل بعض التغييرات الكمبيوتر يعمل بشكل غير صحيح.



ملاحظة: قبل تغيير برنامج إعداد BIOS، يوصى بتدوين معلومات شاشة برنامج إعداد BIOS كمرجع في المستقبل.



استخدم برنامج إعداد BIOS للأغراض التالية:

- الحصول على معلومات حول الأجهزة المركبة بالكمبيوتر، مثل مقدار ذاكرة الوصول العشوائي (RAM) وحجم محرك الأقراص الثابتة.
- تغيير معلومات تهيئة النظام.
- تعيين أو تغيير خيار يتم تحديده بمعرفة المستخدم، مثل كلمة مرور المستخدم أو نوع محرك الأقراص الثابتة المركب أو تمكين الأجهزة الأساسية أو تعطيلها.

نظرة عامة على نظام الإدخال والإخراج الأساسي (BIOS)

يقوم BIOS بإدارة تدفق البيانات بين نظام تشغيل جهاز الكمبيوتر والأجهزة المتصلة به مثل القرص الثابت ومهايئ الفيديو ولوحة المفاتيح والموس والطابعة.

الدخول إلى برنامج إعداد BIOS


- 1 قم بتشغيل (أو إعادة تشغيل) الكمبيوتر الخاص بك.
 - 2 أثناء اختبار التشغيل الذاتي (POST)، وعند ظهور شعار DELL، انتظر لحين ظهور الموجه F2، ثم اضغط على F2 على الفور.
- ملاحظة: يوضح موجه F2 أن لوحة المفاتيح تمت تهيئتها. قد يظهر هذا الموجه بشكل سريع، لذلك يجب عليك مراقبته، ثم الضغط على F2. في حالة قيامك بالضغط على F2 قبل الموجه F2، يتم فقدان ضغط المفتاح هذا. في حالة انتظارك طويلاً وظهور شعار نظام التشغيل، تابع الانتظار حتى ترى سطح مكتب نظام التشغيل. ثم قم بإيقاف تشغيل الكمبيوتر لديك وأعد المحاولة.



مفاتيح التنقل

ملاحظة: بالنسبة لمعظم خيارات إعداد النظام، فإن التغييرات التي تقوم بها يتم تسجيلها ولكن لا تسري حتى تعيد تشغيل النظام.



المفاتيح	الانتقال
السهم لأعلى	ينتقل إلى الحقل السابق.
السهم لأسفل	ينتقل إلى الحقل التالي.
Enter	يتيح لك إمكانية تحديد قيمة في الحقل المحدد (في حالة تطبيقه) أو اتباع الارتباط الموجود في الحقل.
شريط المسافة	يقوم بتوسيع أو طي قائمة منسدلة، في حالة استخدامه.
Tab	تنتقل إلى منطقة التركيز التالية.
	 ملاحظة: بالنسبة لمستعرض الرسومات القياسية فقط.
Esc	للانتقال إلى الصفحة السابقة حتى تعرض الشاشة الرئيسية. يؤدي الضغط على المفتاح Esc في الشاشة الرئيسية إلى عرض رسالة تطالبك بحفظ أي تغييرات غير محفوظة وإعادة تشغيل النظام.


تسلسل التمهيد

تتيح لك ميزة "تسلسل التمهيد" تجاوز ترتيب جهاز التمهيد المعرف بواسطة إعداد النظام والتمهيد مباشرة إلى جهاز محدد (على سبيل المثال: محرك الأقراص الضوئية أو محرك الأقراص الثابتة). عند ظهور شعار Dell أثناء الاختبار الذاتي عند بدء التشغيل (POST)، يمكنك:

- الوصول إلى إعداد النظام من خلال الضغط على المفتاح F2
- إظهار قائمة تمهيد تظهر لمرة واحدة عن طريق الضغط على المفتاح F12
- تعرض قائمة التمهيد التي تظهر لمرة واحدة الأجهزة التي يمكنك التمهيد منها متضمنة خيار التشخيص. خيارات قائمة التمهيد هي:

• محرك الأقراص القابلة للإزالة (في حالة توفره)


• محرك الأقراص STXXXX

 ملاحظة: يشير XXX إلى رقم محرك أقراص SATA.

• محرك أقراص ضوئية (في حالة توفره)


• محرك أقراص ثابتة SATA (في حالة توفره)

• التشخيصات

 ملاحظة: عند اختيار تشخيصات ستظهر شاشة تشخيصات ePSA.

يعرض أيضًا تسلسل التمهيد الخيار الخاص بالوصول إلى شاشة ضبط النظام.

خيارات إعداد النظام

ملاحظة: بناءً على جهاز الكمبيوتر والأجهزة التي تم تركيبها، قد تظهر العناصر المدرجة في هذا القسم أو قد لا تظهر. 

جدول 3. خيارات إعداد النظام—القائمة الرئيسية

الرئيسية	
يعرض الوقت الحالي بتنسيق ساعة:دقيقة:ثانية.	System Time
يعرض التاريخ الحالي بتنسيق شهر/يوم/سنة.	System Date
يعرض رقم إصدار BIOS.	BIOS Version
يعرض اسم المنتج.	Product Name
يتيح لك إدخال علامة الخدمة الخاصة بجهاز الكمبيوتر الخاص بك.	Service Tag
يعرض رمز الأصل الخاص بالكمبيوتر.	Asset Tag
يعرض نوع CPU.	CPU Type
يعرض سرعة CPU.	CPU Speed
يعرض رمز تعريف CPU.	CPU ID
يعرض حجم ذاكرة التخزين المؤقتة من المستوى الأول للمعالج.	Cache L1
يعرض حجم ذاكرة التخزين المؤقتة من المستوى الثاني للمعالج.	Cache L2
يعرض حجم ذاكرة التخزين المؤقتة من المستوى الثالث للمعالج.	Cache L3
يعرض محرك الأقراص الثابتة الرئيسي.	First HDD
يعرض نوع مهبط التيار.	AC Adapter Type
تعرض إجمالي مساحة الذاكرة المثبتة على جهاز الكمبيوتر.	System Memory
تعرض سرعة الذاكرة.	Memory Speed

خيارات متقدمة

مميزات BIOS المتقدمة

تقوم بتمكين أو تعطيل ميزة Intel SpeedStep. الحالة الافتراضية: ممكن.	(Intel(R) SpeedStep(TM)
يتيح لك تمكين أو تعطيل وحدة تحكم LAN المدمجة. الحالة الافتراضية: ممكن	Integrated NIC
يقوم بتمكين تقنية Speed Shift (تبديل السرعة) من Intel أو تعطيلها. ضبط هذا الخيار enable يتيح لنظام التشغيل الى تحديد اجهزة ملائمة اداء المعالج تلقائيا. الحالة الافتراضية: ممكن	Intel Speed Shift Technology
يسمح لك بتهيئة وضع تشغيل وحدة تحكم محرك الأقراص الثابتة SATA المدمجة. الحالة الافتراضية: AHCI	خيار SATA
تمكين او تعطيل الطاقة تحذيرات المهائى. الحالة الافتراضية: ممكن	Adapter Warnings
تمكين/تعطيل/وبرامج يتم التحكم بها برامج انتل للحماية من سيسكو (SGX). الإعداد الافتراضي: التحكم بواسطة البرامج	ملحقات حماية برامج Intel
اعداد الذاكرة وتخصيص برامج Intel للحماية من سيسكو (SGX). فى هذا الدعم 128 ميغابايت وتوثيقها بشكل افتراضى. عند SGX الى وبرامج يتم التحكم بها هذا الاعداد غير متاح اى تأثير.	حج الذاكرة المخصصة لملحقات حماية برامج Intel
يتيح لك تمكين أو تعطيل استرداد BIOS من محرك الأقراص الثابتة. الحالة الافتراضية: ممكن	BIOS Recovery from Hard Drive
تمكين أو تعطيل الاسترداد التلقائي لنظام الإدخال والإخراج الأساسي (BIOS). الحالة الافتراضية: معطل	استرداد تلقائي لنظام الإدخال والإخراج الأساسي (BIOS)
عند تمكين هذا الخيار, BIOS بالتحقق من BIOS على تكامل الصورة مع كل عملية تمهيد. عند تعطيله, BIOS بفحص تكامل الصورة فقط فى حالة التمهيد السابق لم يكتمل. الحالة الافتراضية: معطل	فحص سلامة
تمكين او تعطيل Intel BIOS دعم للحماية.	Intel BIOS دعم للحماية

الحالة الافتراضية: ممكن

تهيئة منفذ USB

Rear USB Ports

تتيح لك تمكين أو تعطيل منافذ USB الخلفية.

Power Options (خيارات الطاقة)

Wake Up by Integrated LAN

يتيح إمكانية تشغيل جهاز الكمبيوتر بواسطة إشارات LAN معينة.

الحالة الافتراضية: معطل

AC Recovery

يقوم بتعيين الإجراء الذي يقوم به جهاز الكمبيوتر عندما يتم استعادة التيار.

Deep Sleep Control

تمكين أو تعطيل وضع السكون الطويل والدعم. الحالة الافتراضية: ممكن

USB Wake Support

يُمكن أجهزة USB من تنبيه جهاز الكمبيوتر من وضع الاستعداد.

الحالة الافتراضية: ممكن

USB Powershare حالة الدعم

يقوم بتمكين أو تعطيل الأجهزة اللاسلكية الداخلية. الحالة الافتراضية: معطل

Auto Power On

يقوم هذا الخيار بتعيين الوقت من اليوم الذي تريد خلاله أن يتم تشغيل النظام تلقائيًا.

تشغيل النظام تلقائيًا.

Auto Power On Mode

Auto Power On Date

Auto Power On Date

Auto Power On Time

Auto Power On Time

يتيح لك إمكانية تعيين حالة مفتاح Numlock أثناء التمهيد إلى "تشغيل" أو "إيقاف تشغيل".

Numlock Key

دقة النظام الخاص بـ SupportAssist

Auto OS Recovery Threshold

يتحكم في مسار التمهيد الآلي لوحدة تحكم دقة نظام SupportAssist وأداة استرداد نظام تشغيل Dell.

SupportAssist OS Recovery

يعمل خيار SupportAssist OS Recovery على تمكين أو تعطيل مسار التمهيد لأداة استرداد نظام تشغيل SupportAssist في حالة وجود أخطاء معينة

بالنظام. في حالة تعيين خيار إعداد SupportAssist OS Recovery إلى معطل، فسيتم تعطيل سريان تمهيد أداة SupportAssist OS Recovery بأكمله.

الحالة الافتراضية: معطل

جدول 5. خيارات إعداد النظام—قائمة الأمان

الأمان	
يعرض حالة إعداد إلغاء القفل.	Unlock Setup Status
يعرض حالة كلمة مرور محرك الأقراص الثابتة (HDD).	Admin Password Status
يعرض حالة كلمة مرور النظام.	System Password Status
يعرض حالة كلمة مرور محرك الأقراص الثابتة.	HDD Password Status
يعرض رمز الأصل الخاص بالكمبيوتر.	Asset Tag
يتيح لك تعيين كلمة مرور المسؤول.	Admin Password
يتيح لك تعيين كلمة مرور النظام.	System Password
يتيح لك إمكانية تعيين كلمة مرور محرك الأقراص الثابتة.	HDD Password
يتيح إمكانية تحديد ما إذا كانت التغييرات التي يتم إجراؤها في كلمات مرور النظام ومحرك الأقراص الثابتة مسموحًا بها عند تعيين كلمة مرور المسؤول أم لا.	Password Change
تمكين أو تعطيل تعقب الأصول وتوفير خدمات الاسترداد في حالة فقدان الكمبيوتر أو سرقة.	Computrance
تتيح لك تمكين أو تعطيل وحدة البرنامج الأساسي الموثوق به (TPM) للبرامج الثابتة.	وحدة البرنامج الأساسي الموثوق به (TPM) للبرامج الثابتة
يتيح لك التحكم في واجهة التواجد الفعلي (PPI) لوحدة TPM. عند تمكين هذا الخيار، فإن هذا الإعداد سيجب لنظام التشغيل تجاوز مطالبات مستخدم PPI بنظام الإدخال والإخراج الأساسي (BIOS) عند إصدار الأمر Clear. يبدأ سريان التغييرات في هذا الإعداد على الفور.	PPI Bypass for Clear Command
يتيح لك تمكين أو تعطيل وظيفة تحديثات كبسولة برامج UEFI الثابتة.	UEFI Firmware Capsule Updates
الحالة الافتراضية: ممكن	

جدول 6. خيارات إعداد النظام—قائمة التمهيد

التمهيد	
يسمح لك بتحديد تمهيد النظام من Legacy أو UEFI.	Boot List Option
تتيح لك تصفح في نظام الملفات الاجهزة لتحديد bootloader.	File Browser Add Boot Option
يتيح لك إمكانية حذف خيارات التمهيد	File Browser Del Boot Option
يتيح لك تمكين أو تعطيل التحكم في التمهيد الآمن. الحالة الافتراضية: معطل	التمهيد الآمن
يقوم بتمكين أو تعطيل ذاكرات ROM للخيار القديم.	Legacy Option ROMs
تسمح بتشغيل النظام والتمهيد على الفور التمهيد القديم القائمة اذا فشل النظام في التمهيد تمهيد UEFI القائمة.	Attempt Legacy Boot
يعرض أولويات خيار التمهيد.	Boot Option Priorities
يعرض خيار التمهيد الأول المتاح.	Boot Option #1
يعرض خيار التمهيد الثاني المتاح.	Boot Option #2
يعرض خيار التمهيد الثالث المتاح.	Boot Option #3

جدول 7. خيارات إعداد النظام—قائمة الخروج

خروج	
يتيح لك امكانية ضبط النظام بعد حفظ التغييرات.	Save Changes and Reset
يسمح لك باعادة تعيين النظام بدون حفظ اى تغييرات.	Discard Changes and Reset
يتيح لك استعادة الافتراضيات.	Restore Defaults
يسمح لك بتجاهل التغييرات.	Discard Changes
يسمح لك بحفظ التغييرات.	Save Changes


كلمة مرور النظام والضبط


جدول 8. كلمة مرور النظام والضبط

نوع كلمة المرور	الوصف
كلمة مرور النظام	كلمة المرور التي يجب عليك إدخالها لتسجيل الدخول إلى النظام.
كلمة مرور الضبط	كلمة المرور التي يجب عليك إدخالها للوصول إلى ضبط BIOS وإحداث تغيير فيها والخاصة بالكمبيوتر.

يمكنك إنشاء كلمة مرور النظام وكلمة مرور الضبط لتأمين الكمبيوتر.

تنبيه: توفر ميزات كلمة المرور مستوى رئيسي من الأمان للبيانات الموجودة على الكمبيوتر. 

تنبيه: أي شخص يمكنه الوصول إلى البيانات المخزنة على الكمبيوتر في حالة عدم تأمينها وتركها غير مراقبة. 

ملاحظة: تم تعطيل ميزة كلمة مرور النظام والإعداد. 

تعيين كلمة مرور لإعداد النظام

يمكنك تخصيص **System or Admin Password** (كلمة مرور للنظام أو المسؤول) جديدة فقط عندما تكون الحالة في وضع **Not Set** (غير معينة).
للدخول إلى إعداد النظام، اضغط على F2 على الفور بعد بدء التشغيل أو إعادة التمهيد.

1 في شاشة **System BIOS** (النظام) أو **System Setup** (إعداد النظام)، حدد **Security** (الأمان) واضغط على Enter.

يتم عرض شاشة **Security** (الأمان).

2 حدد **System/Admin Password** (كلمة مرور النظام/المسؤول) وأنشئ كلمة مرور في حقل **Enter the new password** (أدخل كلمة المرور الجديدة).

استخدم الإرشادات التالية لتعيين كلمة مرور النظام:

- يمكن أن تتكون كلمة المرور ما يصل إلى 32 حرف.
- يمكن أن تحتوي كلمة المرور على أرقام من 0 إلى 9.
- يُسمح بالكتابة بحروف صغيرة، حيث لا يُسمح بالكتابة بحروف كبيرة.
- يُسمح فقط بكتابة الحروف الخاصة فقط: المسافة، (")، (+)، (،)، (-)، (.)، (/)، (:)، (I)، (N)، (D)، (^).


3 اكتب كلمة مرور النظام التي أدخلتها سابقاً في حقل **Confirm new password** (تأكيد كلمة المرور الجديدة) واضغط على **OK** (موافق).

- 4 اضغط على Esc وستظهر رسالة تطالبك بحفظ التغييرات.
 - 5 اضغط على Y لحفظ التغييرات.
- يقوم الكمبيوتر بإعادة التمهيد.


حذف أو تغيير كلمة مرور إعداد نظام الحالية

تأكد من أن **Password Status (حالة كلمة المرور)** غير مقفلة (في إعداد النظام) قبل محاولة حذف أو تغيير النظام الحالي و/أو كلمة مرور الإعداد. لا يمكنك حذف أو تغيير كلمة المرور الحالية للنظام أو الإعداد، إذا كانت **Password Status (حالة كلمة المرور)** مقفلة.

للدخول إلى إعداد النظام، اضغط على F2 بعد التشغيل أو إعادة التمهيد مباشرة.

- 1 في شاشة **System BIOS (نظام الإدخال والإخراج للنظام)** أو شاشة **System Setup (إعداد النظام)**، حدد **System Security (أمان النظام)** واضغط على Enter.
 - يتم عرض شاشة **System Security (أمان النظام)**.
 - 2 في شاشة **System Security (أمان النظام)**، تأكد من أن **Password Status (حالة كلمة المرور)** **Unlocked (غير مقفلة)**.
 - 3 حدد **System Password (كلمة مرور النظام)**، وقم بتعديل أو حذف كلمة مرور النظام الحالية واضغط على Enter أو Tab.
 - 4 حدد **Setup Password (كلمة مرور الإعداد)** وقم بتعديل أو حذف كلمة مرور النظام الحالية واضغط على Enter أو Tab.
-  ملاحظة: في حالة قيامك بتغيير كلمة مرور النظام و/أو الإعداد، أعد إدخال كلمة المرور الجديدة عند المطالبة. في حالة قيامك بحذف كلمة مرور النظام و/أو الإعداد، قم بتأكيد الحذف عند المطالبة.
- 5 اضغط على Esc وستظهر رسالة تطالبك بحفظ التغييرات.
 - 6 اضغط على Y لحفظ التغييرات والخروج من إعداد النظام.
- تمهيد الكمبيوتر.

مسح إعدادات CMOS

 تحذير: قبل أن تبدأ العمل بداخل جهاز الكمبيوتر، اقرأ معلومات الأمان الواردة مع جهاز الكمبيوتر واتبع الخطوات الواردة في **قيل العمل داخل جهاز الكمبيوتر الخاص بك**. بعد الانتهاء من العمل بداخل جهاز الكمبيوتر، اتبع التعليمات الواردة في **بعد العمل داخل جهاز الكمبيوتر الخاص بك**. لمزيد من أفضل ممارسات السلامة، انظر الصفحة الرئيسية الخاصة بالتوافق التنظيمي على www.dell.com/regulatory_compliance.

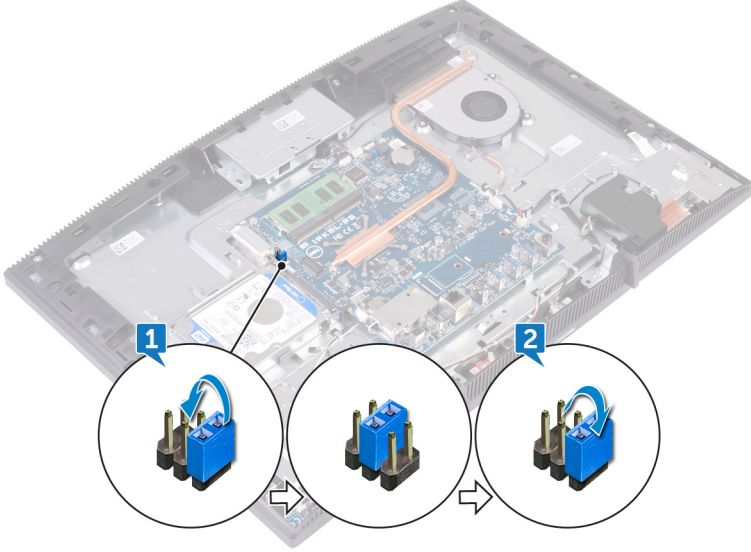
المتطلبات الأساسية

- 1 قم بإزالة [الحامل](#).
- 2 قم بإزالة [الغطاء الخلفي](#).

3 قم بإزالة واقي لوحة النظام.

الإجراء

- 1 حدد مكان وصلة إعادة تعيين (RTCRST CMOS) في لوحة النظام.
 ملاحظة: لمزيد من المعلومات حول موقع الوصلات، انظر **"مكونات لوحة النظام"**.
- 2 قم بإزالة مقبس الوصلة من أسنان وصلة كلمة المرور، وقم بتوصيله بأسنان وصلة CMOS.
- 3 قم بالانتظار لمدة 5 ثوانٍ ثم أعد تركيب مقبس الوصلة في موقعه الأصلي.




المتطلبات التالية

- 1 أعد وضع واقي لوحة النظام.
- 2 أعد وضع الغطاء الخلفي.
- 3 أعد وضع الحامل.

مسح كلمتي مرور BIOS (إعداد النظام) والنظام

لمسح كلمة مرور النظام أو BIOS، اتصل بالدعم الفني لدى Dell كما هو موضح على موقع www.dell.com/contactdell.

ملاحظة: للحصول على معلومات حول كيفية إعادة تعيين كلمات المرور في نظام التشغيل **Windows** أو التطبيقات، ارجع إلى الوثائق المصاحبة لنظام التشغيل **Windows** أو التطبيق الذي تستخدمه. 

استشكاف الأخطاء وإصلاحها

تحديث نظام الإدخال والإخراج الأساسي (BIOS)

قد تحتاج إلى تحديث نظام الإدخال والإخراج الأساسي (BIOS) عندما يكون هناك تحديثًا متاحًا أو بعد إعادة تركيب لوحة النظام.

اتبع الخطوات التالية لتحديث نظام الإدخال والإخراج الأساسي (BIOS):

- 1 قم بتشغيل جهاز الكمبيوتر الخاص بك.
- 2 قم بالانتقال إلى www.dell.com/support.
- 3 انقر على **Product support (دعم المنتج)**، وأدخل علامة الخدمة الخاصة بجهاز الكمبيوتر لديك، ثم انقر على **Submit (إرسال)**.
- 4 ملاحظة: إذا لم يكن لديك رمز الخدمة، فاستخدم ميزة الكشف التلقائي أو استعرض يدويًا طراز جهاز الكمبيوتر الخاص بك.
- 4 قم بالنقر على **Drivers & downloads (برامج التشغيل والتنزيلات) — Find it myself (العثور عليها بنفسك)**.
- 5 حدد نظام التشغيل المثبت على جهاز الكمبيوتر الخاص بك.
- 6 مرر الصفحة لأسفل وقم بتوسيع **BIOS**.
- 7 انقر على **Download (تنزيل)** لتنزيل أحدث إصدار من BIOS لجهاز الكمبيوتر الخاص بك.
- 8 بعد اكتمال التنزيل، انتقل إلى المجلد الذي حفظت ملف تحديث BIOS بداخله.
- 9 انقر نقرًا مزدوجًا فوق رمز ملف تحديث نظام BIOS واتبع الإرشادات التي تظهر على الشاشة.

إعادة تثبيت Windows باستخدام محرك استرداد USB

تنبيه: تؤدي هذه العملية إلى تهيئة محرك الأقراص الثابتة وإزالة كل البيانات الموجودة على جهاز الكمبيوتر لديك. احرص على أن تقوم بنسخ البيانات الموجودة على جهاز الكمبيوتر لديك احتياطيًا قبل البدء في تنفيذ هذه المهمة.

ملاحظة: قبل إعادة تثبيت Windows، تأكد من أن جهاز الكمبيوتر لديك يحتوي على ذاكرة بسعة أكثر من 2 جيجابايت ومساحة تخزينية أكثر من 32 جيجابايت.

ملاحظة: قد يستغرق إتمام هذه العملية وقتًا يصل إلى ساعة وسيعاد تشغيل الكمبيوتر أثناء عملية الاسترداد.

- 1 قم بتوصيل محرك الاسترداد USB بجهاز الكمبيوتر.
- 2 قم بإعادة تشغيل الكمبيوتر.

- 3 اضغط على F12 بعد ظهور شعار Dell على الشاشة للوصول إلى قائمة التمهيد. تظهر رسالة **Preparing one-time boot menu** (إعداد قائمة التمهيد لمرة واحدة).
- 4 بعد تحميل قائمة التمهيد، حدد جهاز الاسترداد USB أسفل **UEFI BOOT** (تمهيد UEFI). يقوم النظام بإعادة تمهيد التشغيل ويتم عرض شاشة **Choose the keyboard layout** (اختيار تخطيط لوحة المفاتيح).
- 5 اختر تخطيط لوحة المفاتيح.
- 6 في شاشة **Choose an option** (تحديد خيار)، انقر فوق **Troubleshoot** (استكشاف المشكلات وحلها).
- 7 انقر فوق **Recover from a drive** (استعادة من محرك).
- 8 اختر أحد الخيارات التالية:
 - **Just remove my files** (إزالة ملفاتي) للقيام بتهيئة سريعة.
 - **Fully clean the drive** (تنظيف المحرك بالكامل) للقيام بعملية تهيئة كاملة.
- 9 انقر فوق **Recover** (استرداد) لبدء عملية الاسترداد.

تشخيصات التقييم المحسن للنظام قبل التمهيد (ePSA)

⚠ تنبيه: استخدام تشخيصات ePSA لاختبار جهاز الكمبيوتر لديك فقط. قد يتسبب استخدام هذا البرنامج مع أجهزة كمبيوتر أخرى في نتائج غير صالحة أو رسائل خطأ.

تقوم تشخيصات ePSA (المعروفة أيضًا بتشخيصات النظام) بفحص كامل لجهازك. يتم تضمين ePSA بنظام الإدخال والإخراج الأساسي (BIOS) ويتم تشغيلها داخليًا بواسطة نظام الإدخال والإخراج الأساسي (BIOS). توفر تشخيصات النظام المضمنة مجموعة من الخيارات لأجهزة أو مجموعات أجهزة معينة تنتج لك:

- تشغيل الاختبارات تلقائيًا أو في وضع متفاعل
 - تكرار الاختبارات
 - عرض نتائج الاختبار أو حفظها
 - تشغيل اختبارات شاملة لتقديم خيارات اختبارية إضافية لتوفير معلومات إضافية حول الجهاز (الأجهزة المعطلة) (المعطلة)
 - عرض رسائل حالة تخبرك بما إذا كانت الاختبارات قد تمت بنجاح
 - عرض رسائل الخطأ التي تخبرك بالمشكلات التي تطرأ أثناء الاختبار
- ⚠ ملاحظة: تتطلب بعض الاختبارات لأجهزة معينة تفاعل المستخدم. تأكد دائمًا من وجودك بالقرب من جهاز الكمبيوتر عند إجراء اختبارات التشخيص.

لمزيد من المعلومات، راجع [Dell من EPSA Diagnostic 3.0](#).

تشغيل تشخيصات ePSA (تقييم النظام المحسن لما قبل التمهيد)

- 1 قم بتشغيل جهاز الكمبيوتر الخاص بك.
- 2 بينما يتم تمهيد جهاز الكمبيوتر، اضغط على المفتاح F12 عند ظهور شعار Dell.
- 3 في شاشة قائمة التمهيد، حدد الخيار **Diagnostics (تشخيصات)**.
- 4 انقر فوق السهم الموجود في الزاوية السفلية اليسرى.
- 5 يتم عرض الصفحة الأمامية للتشخيصات.
- 6 انقر فوق السهم الموجود في الزاوية السفلية اليسرى للانتقال إلى قوائم الصفحة. يتم سرد العناصر المكتشفة.
- 7 لتشغيل اختبار تشخيصي على جهاز محدد، اضغط على Esc وانقر على **Yes (نعم)** لإيقاف الاختبار التشخيصي.
- 8 حدد الجهاز من الجزء الأيسر وانقر على **Run Tests (تشغيل الاختبارات)**.
- 9 في حالة وجود أي مشكلات، يتم عرض أكواد الخطأ.
- 10 لاحظ كود الخطأ ورقم التحقق واتصل بشركة Dell.


الاختبار الذاتي المدمج للشاشة

يقدم الإجراء التالي تعليمات حول كيفية تشغيل الاختبار الذاتي المدمج للشاشة:

- 1 قم بإيقاف تشغيل جهاز الكمبيوتر الخاص بك.
- 2 اضغط مع الاستمرار على زر الاختبار الذاتي المدمج للشاشة.
- 3 اضغط مع الاستمرار على زر التشغيل.
- 4 حرّر زر التشغيل.
- 5 استمر في الضغط على زر الاختبار الذاتي المدمج للشاشة حتى يبدأ الاختبار.

التشخيصات

- ضوء حالة التيار: يشير إلى حالة التيار.
- ضوء أصفر ثابت – الكمبيوتر غير قادر على بدء نظام التشغيل. يشير ذلك إلى أن وحدة الإمداد بالطاقة أو جهاز آخر في الكمبيوتر مصاب بالخلل.
- ضوء كهربائي وامض – الكمبيوتر غير قادر بدء نظام التشغيل. يشير ذلك إلى أن وحدة الإمداد بالطاقة طبيعية، لكن هناك جهاز آخر في الكمبيوتر لا يعمل بشكل صحيح أو غير مثبت بشكل صحيح.

ملاحظة: انظر أنماط الضوء لتحديد الجهاز التالف. 

مطفاً – جهاز الكمبيوتر في حالة الإصابات أو أنه مطفاً.

ضوء حالة التيار يومض باللون الكهرماني مع رموز صوتية تشير إلى حالات التعطل.
على سبيل المثال، يومض مصباح حالة الطاقة باللون الكهرماني مرتين متبوعاً بتوقف مؤقت، ثم يومض باللون الأبيض ثلاث مرات متبوعاً بتوقف مؤقت. هذا النمط 2,3 يستمر حتى يتم إيقاف تشغيل الكمبيوتر ليشير إلى أن صورة الاسترداد لم يتم العثور عليها.
يظهر الجدول التالي أنماط الضوء المختلفة وإلى ماذا تشير:
جدول 9. أضواء النظام التشخيصية


نمط الضوء	وصف المشكلة
1	تلف في لوحة النظام أو نظام الإدخال والإخراج الأساسي (BIOS) أو خطأ في ذاكرة القراءة فقط (ROM)
2	لم يتم العثور على الذاكرة
3	عطل في لوحة النظام أو مجموعة الشرائح
4	عطل في الذاكرة أو ذاكرة الوصول العشوائي (RAM)
5	عطل في البطارية الخلية المصغرة.
6	عطل في GPU
7	عطل في CPU
8	عطل في الشاشة
3,6	لم يتم العثور على نسخ استرجاع BIOS الأصلية
3,7	تم العثور على نسخ استرجاع BIOS الأصلية ولكنها غير صحيحة
2,1 ← ضوء كهرماني ثابت	عطل في CPU

قد يصدر الكمبيوتر سلسلة من أصوات التنبيه أثناء بدء التشغيل إذا تعذر عرض الأخطاء أو المشكلات. أكواد الصفارة المتكررة تساعد المستخدم على استكشاف المشكلات في الكمبيوتر.
ضوء حالة الكاميرا: يشير إلى ما إذا كانت الكاميرا قيد الاستخدام.



- أبيض ثابت – الكاميرا قيد الاستخدام.
- مطفأ – الكاميرا غير مستخدمة.

تمكين ذاكرة بتقنية Intel من Optane

- 1 على شريط المهام، انقر فوق مربع البحث، ثم اكتب Intel Rapid Storage Technology.
- 2 انقر فوق **Intel Rapid Storage Technology** (تقنية التخزين السريع من Intel).
يتم عرض النافذة **Intel Rapid Storage Technology** (تقنية التخزين السريع من Intel).

- 3 من علامة التبويب **Status** (الحالة)، انقر فوق **Enable** (تمكين) لتمكين ذاكرة بتقنية Optane من Intel.
 - 4 من شاشة التحذير، حدد أحد المحركات السريعة المتوافقة، ثم انقر فوق **Yes** (نعم) لمتابعة تمكين ذاكرة بتقنية Optane من Intel.
 - 5 انقر فوق **Intel Optane memory** (ذاكرة بتقنية Optane من Intel) ← **Reboot** (إعادة تمهيد) لإتمام تمكين ذاكرة بتقنية Optane من Intel.
-  ملاحظة: قد تستغرق الطلبات ما يصل إلى ثلاث عمليات تشغيل متعاقبة بعد التمكين لمعرفة المميزات الكاملة للأداء.

تعطيل ذاكرة بتقنية Intel من Optane

-  تنبيه: بعد تعطيل ذاكرة **Intel Optane**، لا تقم بإلغاء تثبيت برنامج التشغيل الخاص بتقنية التخزين **Intel Rapid** لأنه يؤدي إلى خطأ الشاشة الزرقاء. يمكن إزالة واجهة المستخدم لتقنية التخزين السريع من **Intel** بدون إلغاء تثبيت برنامج التشغيل.
-  ملاحظة: يلزم تعطيل ذاكرة **Intel Optane** قبل إزالة جهاز التخزين **SATA** الذي يتم تسريعه من خلال وحدة ذاكرة **Intel Optane** من الكمبيوتر.

- 1 على شريط المهام، انقر فوق مربع البحث، ثم اكتب **Intel Rapid Storage Technology**.
 - 2 انقر فوق **Intel Rapid Storage Technology** (تقنية التخزين السريع من Intel).
يتم عرض النافذة **Intel Rapid Storage Technology** (تقنية التخزين السريع من Intel).
 - 3 من علامة التبويب **Intel Optane memory** (ذاكرة بتقنية Optane من Intel)، انقر فوق **Disabled** (تعطيل) لتعطيل ذاكرة بتقنية Optane من Intel.
-  ملاحظة: بالنسبة لأجهزة الكمبيوتر التي تعمل بها ذاكرة **Intel Optane** كوحدة تخزين رئيسية، لا تقم بتعطيل ذاكرة **Intel Optane**. سيظهر الخيار تعطيل بلون رمادي.
- 4 انقر فوق **Yes** (نعم) إذا كنت تقبل التحذير.
يتم عرض تقدم عملية التعطيل.
 - 5 انقر فوق **Reboot** (إعادة تمهيد) لإتمام تعطيل ذاكرة بتقنية Optane من Intel وأعد تشغيل الكمبيوتر.

التخلص من الطاقة الزائدة


الطاقة الزائدة هي كهرباء إلكترونية زائدة يستمر وجودها على الكمبيوتر حتى بعد إيقاف تشغيله وإزالة البطارية. يوفر الإجراء التالي تعليمات حول كيفية التخلص من الطاقة الزائدة:

- 1 قم بإيقاف تشغيل جهاز الكمبيوتر الخاص بك.
- 2 افصل مهبط التيار عن جهاز الكمبيوتر.

- 3 اضغط مع الاستمرار على زر التشغيل لمدة 15 ثانية لتفريغ الطاقة الزائدة.
- 4 قم بتوصيل مهايئ التيار الكهربائي بالكمبيوتر.
- 5 قم بتشغيل جهاز الكمبيوتر الخاص بك.

دورة تشغيل شبكة WiFi

إذا كان الكمبيوتر غير قادر على الوصول إلى الإنترنت بسبب مشكلات في الاتصال بشبكة WiFi، فيمكن تنفيذ دورة دورة تشغيل شبكة WiFi. يقدم الإجراء التالي التعليمات حول كيفية إجراء دورة تشغيل شبكة WiFi:

 ملاحظة: يقدم بعض موفري خدمة الإنترنت (ISP) جهاز مودم/موجه متعدد الوظائف.

- 1 قم بإيقاف تشغيل جهاز الكمبيوتر الخاص بك.
- 2 قم بإيقاف تشغيل المودم.
- 3 قم بإيقاف تشغيل الموجه اللاسلكي.
- 4 انتظر لمدة 30 ثانية.
- 5 قم بتشغيل الموجه اللاسلكي.
- 6 قم بتشغيل المودم.
- 7 قم بتشغيل جهاز الكمبيوتر الخاص بك.

الحصول على المساعدة والاتصال بشركة

Dell

موارد المساعدة الذاتية


يمكنك الحصول على المعلومات والمساعدة بشأن منتجات Dell وخدماتها باستخدام مصادر المساعدة الذاتية هذه:
جدول 10. موارد المساعدة الذاتية

موقع الموارد	موارد المساعدة الذاتية
www.dell.com	معلومات حول منتجات وخدمات Dell
	My Dell
	تلميحات
في حقل البحث بنظام التشغيل Windows، اكتب Contact Support، واضغط على الزر .Enter	الاتصال بالدعم
www.dell.com/support/windows www.dell.com/support/linux www.dell.com/support	المساعدة عبر الإنترنت لنظام التشغيل معلومات استكشاف الأخطاء وإصلاحها، وأدلة المستخدم، وتعليمات الإعداد، ومواصفات المنتج، ومدونات المساعدة الفنية، وبرامج التشغيل، وتحديثات البرامج، وما إلى ذلك.
1 قم بالانتقال إلى www.dell.com/support .	مقالات قاعدة معارف Dell لمجموعة متنوعة من مشكلات الكمبيوتر.
2 اكتب الموضوع أو الكلمة الأساسية في خانة Search (بحث) .	
3 انقر فوق Search (بحث) للبحث عن المقالات ذات الصلة.	

موقع الموارد	موارد المساعدة الذاتية
راجع <i>Me and My Dell</i> (أنا وجهاز Dell الخاص بي) في www.dell.com/support/manuals .	تعرف على المعلومات التالية المتعلقة بمنتجك:
لتحديد <i>Me and My Dell</i> (أنا وجهاز Dell الخاص بي) المتعلق بمنتجك، حدد منتجك من خلال أحد الإجراءات التالية:	<ul style="list-style-type: none"> • مواصفات المنتج • نظام التشغيل • إعداد المنتج واستخدامه • النسخ الاحتياطي للبيانات • استكشاف الأخطاء وإصلاحها والتشخيصات • استعادة إعدادات المصنع والنظام • معلومات نظام الإدخال والإخراج الأساسي (BIOS)
<ul style="list-style-type: none"> • حدد Detect Product (اكتشاف منتج). • قم بتحديد منتجك من خلال القائمة المنسدلة أسفل View Products (عرض المنتجات). • أدخل Service Tag number (رقم الخدمة) أو Product ID (معرف المنتج) في شريط البحث. 	

الاتصال بشركة Dell

للاتصال بشركة Dell، أو الدعم الفني، أو مشكلات خدمة العملاء، ارجع إلى www.dell.com/contactdell.

ملاحظة: وتختلف حالة التوافر وفقاً للدولة والمنتج، وقد لا تتوفر بعض الخدمات في بلدك. 

ملاحظة: إذا لم يكن لديك اتصال نشط بالإنترنت، فيمكنك العثور على معلومات الاتصال على فاتورة الشراء الخاصة بك أو إيصال الشحن أو الفاتورة أو كتالوج منتج Dell. 