

Inspiron 22 3000 All-in-One Servicehandbok

Datormodell: Inspiron 22-3275
Regleringsmodell: W19B
Regleringstyp: W19B002



Anmärkningar, försiktighetsbeaktanden och varningar



OBS: OBS innehåller viktig information som hjälper dig att få ut det mesta av produkten.



VIKTIGT!: VIKTIGT! Indikerar risk för skada på maskinvaran eller förlust av data, samt ger information om hur du undviker problemet.



VARNING: En varning signalerar risk för egendomsskada, personskada eller dödsfall.

© 2018 Dell Inc. eller dess dotterbolag. Med ensamrätt. Dell, EMC och andra varumärken är varumärken som tillhör Dell Inc. eller dess dotterbolag. Andra varumärken kan vara varumärken som tillhör respektive ägare.

2018 - 01

Rev. A00

Innehåll

Innan du arbetar inuti datorn.....	10
Innan du börjar	10
Säkerhetsinstruktioner.....	10
Rekommenderade verktyg.....	11
Skruvlista.....	11
När du har arbetat inuti datorn.....	14
Ta bort stativet.....	15
Stafflistativ.....	15
Piedestalstativ.....	16
Sätta tillbaka stativet.....	18
Stafflistativ.....	18
Piedestalstativ.....	18
Ta bort det bakre höljet.....	19
Nödvändiga förhandsåtgärder.....	19
Procedur.....	20
Sätta tillbaka det bakre höljet.....	21
Procedur.....	21
Krav efteråt.....	21
Ta bort hårddisken.....	22
Nödvändiga förhandsåtgärder.....	22
Procedur.....	22



Sätta tillbaka hårddisken.....	24
Procedur.....	24
Nödvändiga efterhandsåtgärder.....	24
Ta bort moderkortskyddet.....	25
Nödvändiga förhandsåtgärder.....	25
Procedur.....	25
Sätta tillbaka skyddet för moderkortet.....	27
Procedur.....	27
Nödvändiga efterhandsåtgärder.....	27
Ta bort minnesmodulen.....	28
Nödvändiga förhandsåtgärder.....	28
Procedur.....	29
Sätta tillbaka minnesmodulen.....	30
Procedur.....	30
Nödvändiga efterhandsåtgärder.....	30
Ta bort kortet för trådlös teknik.....	31
Nödvändiga förhandsåtgärder.....	31
Procedur.....	31
Sätta tillbaka kortet för trådlös teknik.....	34
Procedur.....	34
Nödvändiga efterhandsåtgärder.....	35
Ta bort antennen.....	36
Nödvändiga förhandsåtgärder.....	36
Procedur.....	36

Sätta tillbaka antennen.....	38
Procedur.....	38
Nödvändiga efterhandsåtgärder.....	38
Ta bort mediakortläsaren.....	39
Nödvändiga förhandsåtgärder.....	39
Procedur.....	39
Sätta tillbaka mediakortläsaren.....	41
Procedur.....	41
Nödvändiga efterhandsåtgärder.....	41
Ta bort strömbrytarkortet.....	42
Nödvändiga förhandsåtgärder.....	42
Procedur.....	42
Sätta tillbaka strömbrytarkortet.....	44
Procedur.....	44
Nödvändiga efterhandsåtgärder.....	44
Ta bort mikrofonen.....	45
Nödvändiga förhandsåtgärder.....	45
Procedur.....	45
Sätta tillbaka mikrofonen.....	47
Procedur.....	47
Nödvändiga efterhandsåtgärder.....	47
Ta bort kameran.....	48
Nödvändiga förhandsåtgärder.....	48
Procedur.....	48



Sätta tillbaka kameran.....	51
Procedur.....	51
Nödvändiga efterhandsåtgärder.....	51
Ta bort knappcells batteriet.....	52
Nödvändiga förhandsåtgärder.....	52
Procedur.....	53
Sätta tillbaka knappcells batteriet.....	54
Procedur.....	54
Nödvändiga efterhandsåtgärder.....	54
Ta bort fläkten.....	55
Nödvändiga förhandsåtgärder.....	55
Procedur.....	55
Sätta tillbaka fläkten.....	57
Procedur.....	57
Nödvändiga efterhandsåtgärder.....	57
Ta bort kylflänsen.....	58
Nödvändiga förhandsåtgärder.....	58
Procedur.....	58
Sätta tillbaka kylflänsen.....	60
Procedur.....	60
Nödvändiga efterhandsåtgärder.....	60
Ta bort högtalarna.....	61
Nödvändiga förhandsåtgärder.....	61
Procedur.....	61

Sätta tillbaka högtalarna.....	63
Procedur.....	63
Nödvändiga efterhandsåtgärder.....	63
Ta bort moderkortet.....	64
Nödvändiga förhandsåtgärder.....	64
Procedur.....	64
Sätta tillbaka moderkortet.....	67
Procedur.....	67
Nödvändiga efterhandsåtgärder.....	68
Flash-uppdatera BIOS.....	68
Ta bort bildskärmspanelen.....	69
Nödvändiga förhandsåtgärder.....	69
Procedur.....	69
Sätta tillbaka bildskärmspanelen.....	73
Procedur.....	73
Nödvändiga efterhandsåtgärder.....	77
Ta bort mittramen.....	78
Nödvändiga förhandsåtgärder.....	78
Procedur.....	79
Sätta tillbaka mittramen.....	82
Procedur.....	82
Nödvändiga efterhandsåtgärder.....	82
Ta bort gummfötterna.....	84
Nödvändiga förhandsåtgärder.....	84
Procedur.....	84



Sätta tillbaka gummifötterna.....	86
Procedur.....	86
Nödvändiga efterhandsåtgärder.....	86
Hämta drivrutiner.....	87
Hämta ljuddrivrutinen.....	87
Hämta grafikdrivrutinen.....	88
Hämta USB-drivrutinen.....	88
Hämta drivrutinen för kretsupsättning.....	89
Hämta nätverksdrivrutinen.....	90
Systeminstallationsprogram.....	92
Startsekvens.....	92
Navigeringstangenter.....	92
Översikt av BIOS.....	93
Öppna BIOS-inställningsprogrammet.....	93
Alternativ i systeminstallationsprogrammet.....	94
Flash-uppdatera BIOS.....	100
Felsökning.....	101
Flash-uppdatera BIOS.....	101
Installera om Windows med hjälp av en USB-enhet för återställning.....	101
Förbättrad systemutvärderingsdiagnostik före start (ePSA).....	102
Köra ePSA-diagnostik.....	103
Bildskärmens inbyggda självtest.....	103
Diagnostik.....	104
Ladda ur väntelägesström.....	105
Starta om Wi-Fi.....	105

Få hjälp och kontakta Dell.....106
Resurser för självhjälp..... 106
Kontakta Dell.....107





Innan du arbetar inuti datorn



OBS: Bilderna i det här dokumentet kan skilja från din dator beroende på konfigurationen du beställde.

Innan du börjar

- 1 Spara och stäng alla öppna filer samt avsluta alla öppna program.
- 2 Stäng av datorn. Klicka på **Start** →  **Stänga** → **av strömmen**.
 -  **OBS:** Om du använder ett annat operativsystem finns det anvisningar för hur du stänger av datorn i operativsystemets dokumentation.
- 3 Koppla bort datorn och alla anslutna enheter från eluttagen.
- 4 Koppla bort alla anslutna nätverksenheter och all kringutrustning, t.ex. tangentbord, mus och bildskärm, från datorn.
- 5 Ta bort eventuella mediakort och optiska skivor från datorn, om det behövs.
- 6 När datorn är fränkopplad håller du strömbrytaren nedtryckt i cirka fem sekunder för att jorda moderkortet.



VIKTIGT!: Placera datorn på en plan, mjuk och ren yta för att undvika repor på bildskärmen.

- 7 Placera datorn med framsidan nedåt.

Säkerhetsinstruktioner

Följ dessa säkerhetsföreskrifter för att skydda datorn och dig själv.



WARNING: Innan du utför något arbete inuti datorn ska du läsa säkerhetsinstruktionerna som medföljde datorn. Mer information om bästa metoder för säkert handhavande finns på hemsidan för regelefterlevnad på www.dell.com/regulatory_compliance.



WARNING: Koppla bort alla strömkällor innan du öppnar datorkåpan eller panelerna. När du är klar sätter du tillbaka alla kåpor, paneler och skruvar innan du ansluter till vägguttaget.

- △ **VIKTIGT!:** Undvik att datorn skadas genom att se till att arbetsytan är plan och ren.
- △ **VIKTIGT!:** Undvik att komponenter och kort skadas genom att hålla dem i kanterna och undvika att vidröra stift och kontakter.
- △ **VIKTIGT!:** Du bör endast utföra felsökning och reparationer som godkänts eller anvisats av Dells team för teknisk hjälp. Skador som uppstår till följd av service som inte har godkänts av Dell täcks inte av garantin. Se säkerhetsanvisningarna som medföljde produkten eller på www.dell.com/regulatory_compliance.
- △ **VIKTIGT!:** Jorda dig genom att röra vid en omålad metallyta, till exempel metallen på datorns baksida, innan du rör vid något inuti datorn. Medan du arbetar bör du med jämna mellanrum röra vid en omålad metallyta för att avleda statisk elektricitet, som kan skada de inbyggda komponenterna.
- △ **VIKTIGT!:** När du kopplar bort en kabel ska du alltid dra i kontakten eller i dess dragflik, inte i själva kabeln. Vissa kablar har kontakter med låsflikar eller vingskruvar som måste lossas innan kabeln kan kopplas från. När du kopplar från kablar ska du rikta in dem rakt för att undvika att kontaktstiften böjs. När du ansluter kablar ska du se till att portar och kontakter är korrekt inriktade.
- △ **VIKTIGT!:** Tryck in och mata ut eventuella kort från mediekortläsaren.

Rekommenderade verktyg

Procedurerna i detta dokument kan kräva att följande verktyg används:






- Krysspårmejsel (Phillips), nr 1
- Plastrits






Skruvlista

I följande tabell visas listan över skruvarna som används för att fästa olika komponenter i datorn.



Tabell 1. Skruvlista

Komponent	Sitter fast i	Skruvtyp	Kvantitet	Skruvbild
Stativ	Skydd för moderkortet	M3x5	4	
Hårddiskhållare	Bildskärmsenhetens bas	M3x5	1	
Hårddiskhållare	Hårddisk	M3x3,5	4	
Skydd för moderkortet	Bildskärmsenhetens bas	M3x5	5	
Mediakortläsarens skydd	Bildskärmsenhetens bas	M3x5	1	
Mediakortläsare	Bildskärmsenhetens bas	M3x5	1	
Strömbrytare	Bildskärmsenhetens bas	M3x5	1	
Mikrofon	Bildskärmsenhetens bas	M2x2,5	1	
Högtalare	Bildskärmsenhetens bas	M3 4+7.1 XZN	4	
Fläkt	Bildskärmsenhetens bas	M2x2,5	3	
Infällbar kameramontage	Bildskärmsenhetens bas	M3x5	2	
Moderkort	Bildskärmsenhetens bas	M3x5	5	

Komponent	Sitter fast i	Skruvtyp	Kvantitet	Skrubbild
Skydd för trådlöst kort	Moderkort	M2x2,5	2	
Trådlöst kort	Moderkort	M2x2,5	1	
Bildskärmspanelen	Bildskärmsenhetens bas	M3x5	8	
Mittram	Bildskärmsenhetens bas	M3 x 5 svart	13	
Gummifötter	Bildskärmsenhetens bas	M3 x 5 svart	4	

När du har arbetat inuti datorn

 **VIKTIGT!: Kvarglömda och lösa skruvar inuti datorn kan allvarligt skada datorn.**

- 1** Sätt tillbaka alla skruvar och kontrollera att inga lösa skruvar finns kvar inuti datorn.
- 2** Anslut eventuella externa enheter, kringutrustning och kablar som du tog bort innan arbetet på datorn påbörjades.
- 3** Sätt tillbaka eventuella mediakort, skivor och andra delar som du tog bort innan arbetet på datorn påbörjades.
- 4** Anslut datorn och alla anslutna enheter till eluttagen.
- 5** Starta datorn.

Ta bort stativet



VARNING: Innan du utför något arbete inuti datorn ska du läsa säkerhetsinstruktionerna som medföljde datorn och följa stegen i [Innan du utför något arbete inuti datorn](#). När du har arbetat inuti datorn följer du anvisningarna i [När du har arbetat inuti datorn](#). Mer information om bästa metoder för säkert handhavande finns på hemsidan för regelefterlevnad på www.dell.com/regulatory_compliance.

Stafflistativ

- 1  **VIKTIGT!:** Placera datorn på en plan, mjuk och ren yta för att undvika repor på bildskärmen.

Placera datorn på en ren och plan yta.

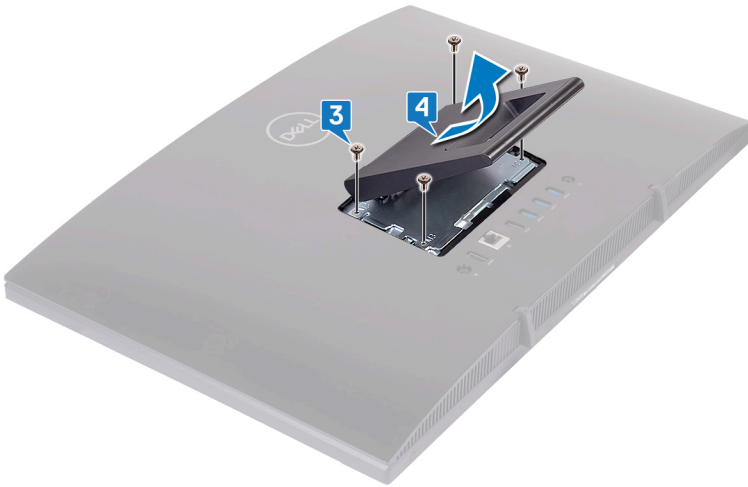
- 2 Använd fingertopparna för att bända bort stativhöljet från det bakre höljet.



- 3 Ta bort tillbaka de fyra skruvarna (M3 x 5) som håller fast stativet i moderkortets skydd.



- 4 Lyft och skjut bort stativet från moderkortets skydd.



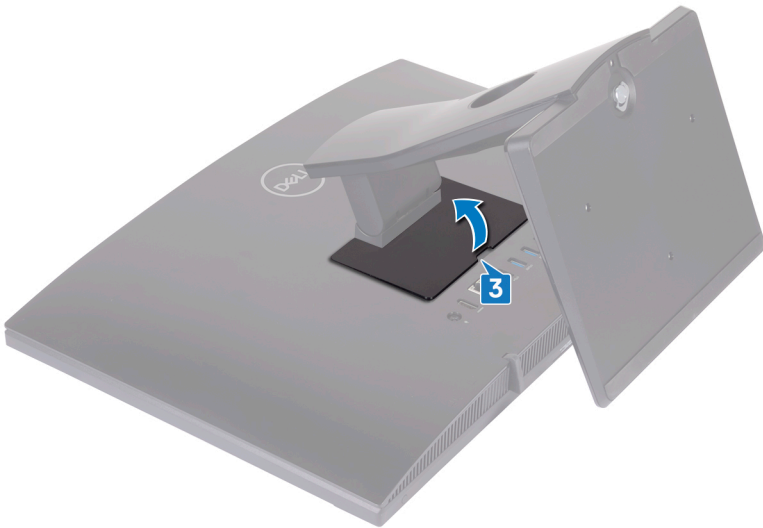
Piedestalstativ

- 1  **VIKTIGT!:** Placera datorn på en plan, mjuk och ren yta för att undvika repor på bildskärmen.

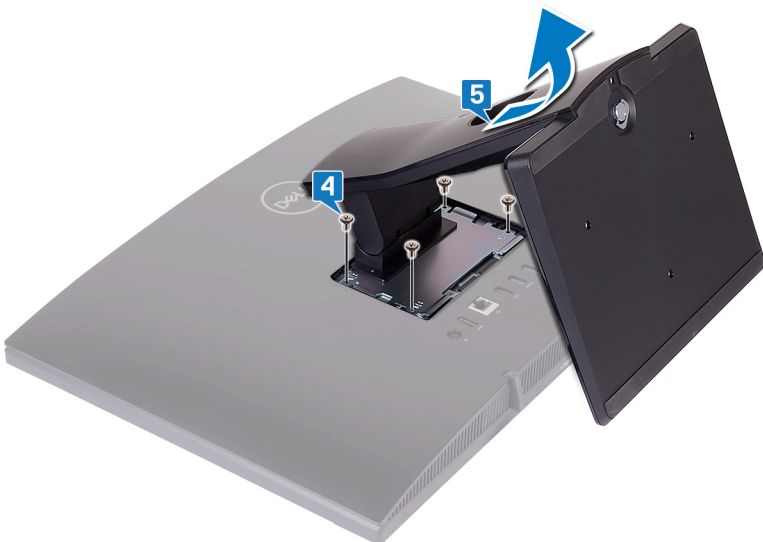
Placera datorn på en ren och plan yta.

- 2 Skjut ut stativet uppåt.

- 3 Använd fingertopparna för att bända bort stativhöljet från det bakre höljet.



- 4 Ta bort tillbaka de fyra skruvarna (M3 x 5) som håller fast stativets fäste i moderkortets skydd.
- 5 Lyft handtaget och skjut ut det från moderkortets skydd.



Sätta tillbaka stativet



WARNING: Innan du utför något arbete inuti datorn ska du läsa säkerhetsinstruktionerna som medföljde datorn och följa stegen i [Innan du utför något arbete inuti datorn](#). När du har arbetat inuti datorn följer du anvisningarna i [När du har arbetat inuti datorn](#). Mer information om bästa metoder för säkert handhavande finns på hemsidan för regelefterlevnad på www.dell.com/regulatory_compliance.

Stafflistativ

- 1 För in flikarna på stativfästet i facken på moderkortets skydd.
- 2 Rikta in skruvhålen i stativen med skruvhålen i moderkortets skydd.
- 3 Sätt tillbaka de fyra skruvarna (M3 x 5) som håller fast stativet i moderkortets skydd.
- 4 Sätt tillbaka stativhöljet.
- 5 Placera datorn i upprätt position.

Piedestalstativ

- 1 För in flikarna på stativfästet i facken på moderkortets skydd.
- 2 Rikta in skruvhålen i stativen med skruvhålen i moderkortets skydd.
- 3 Sätt tillbaka de fyra skruvarna (M3 x 5) som håller fast stativets fäste i moderkortets skydd.
- 4 Sätt tillbaka stativhöljet.
- 5 Placera datorn i upprätt position.

Ta bort det bakre höljet



VARNING: Innan du utför något arbete inuti datorn ska du läsa säkerhetsinstruktionerna som medföljde datorn och följa stegen i [Innan du utför något arbete inuti datorn](#). När du har arbetat inuti datorn följer du anvisningarna i [När du har arbetat inuti datorn](#). Mer information om bästa metoder för säkert handhavande finns på hemsidan för regelefterlevnad på www.dell.com/regulatory_compliance.

Nödvändiga förhandsåtgärder

Ta bort [stativet](#).



Procedur

⚠ VIKTIGT!: Ta inte bort datorhöljet om du inte måste installera eller byta ut de interna komponenterna i datorn.

Använd en hand för att stabilisera datorn och använd den andra handen för att dra tillbaka det bakre höljet från mitten för att lyfta bort det från bildskärmsenhetens bas.



Sätta tillbaka det bakre höljet



VARNING: Innan du utför något arbete inuti datorn ska du läsa säkerhetsinstruktionerna som medföljde datorn och följa stegen i [Innan du utför något arbete inuti datorn](#). När du har arbetat inuti datorn följer du anvisningarna i [När du har arbetat inuti datorn](#). Mer information om bästa metoder för säkert handhavande finns på hemsidan för regelefterlevnad på www.dell.com/regulatory_compliance.

Procedur



VIKTIGT!: Kontrollera att kablarna inte har hamnat mellan det bakre höljet och bildskärmsenhetens bas.

Rikta in flikarna på den bakre kåpan med spåren på bildskärmsenheten och snäpp den bakre kåpan på plats.

Krav efteråt

Sätt tillbaka [stativet](#).



Ta bort hårddisken



WARNING: Innan du utför något arbete inuti datorn ska du läsa säkerhetsinstruktionerna som medföljde datorn och följa stegen i [Innan du utför något arbete inuti datorn](#). När du har arbetat inuti datorn följer du anvisningarna i [När du har arbetat inuti datorn](#). Mer information om bästa metoder för säkert handhavande finns på hemsidan för regelefterlevnad på www.dell.com/regulatory_compliance.



VIKTIGT!: Hårddiskar är ömtåliga. Var försiktig när du hanterar hårddisken.



VIKTIGT!: Undvik dataförlust genom att inte ta bort hårddisken medan datorn är i strömsparläge eller är påslagen.

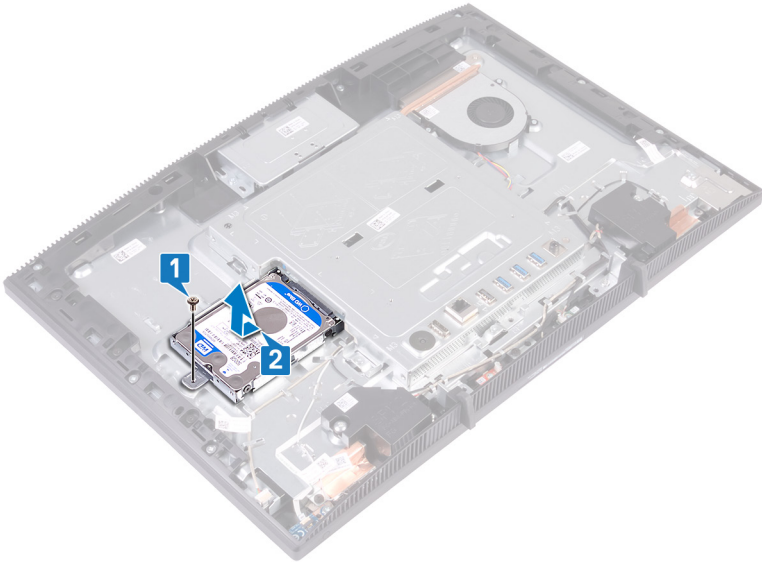
Nödvändiga förhandsåtgärder

- 1 Ta bort [stativet](#).
- 2 Ta bort [den bakre kåpan](#).

Procedur

- 1 Ta bort skruven (M3 x 5) som håller fast hårddiskenheten i basen för bildskärmsenheten.

- 2 Skjut och lyft bort hårddiskenheten från bildskärmspanelens bas.



- 3 Ta bort de fyra skruvarna (M3 x 3,5) som håller fast hårddiskhållaren i hårddisken.
- 4 Lyft av hårddisken från hårddiskhållaren.



Sätta tillbaka hårddisken



WARNING: Innan du utför något arbete inuti datorn ska du läsa säkerhetsinstruktionerna som medföljde datorn och följa stegen i [Innan du utför något arbete inuti datorn](#). När du har arbetat inuti datorn följer du anvisningarna i [När du har arbetat inuti datorn](#). Mer information om bästa metoder för säkert handhavande finns på hemsidan för regelefterlevnad på www.dell.com/regulatory_compliance.



VIKTIGT!: Hårddiskar är ömtåliga. Var försiktig när du hanterar hårddisken.

Procedur

- 1 Placera hårddisken i hårddiskhållaren med etiketten uppåt.
- 2 Rikta in skruvhålen i hårddisken med skruvhålen i hårddiskhållaren.
- 3 Sätt tillbaka de fyra skruvarna (M3x3,5) som håller fast hårddiskhållaren i hårddisken.
- 4 Justera sockeln på hårddiskenheten med kontakten på moderkortet.
- 5 Skjut in hårddiskenheten och anslut hårddiskenheten till moderkortet.
- 6 Sätt tillbaka skruven (M3 x 5) som håller fast hårddiskenheten i basen för bildskärmsenheten.

Nödvändiga efterhandsåtgärder

- 1 Sätt tillbaka den [bakre kåpan](#).
- 2 Sätt tillbaka [stativet](#).

Ta bort moderkortskyddet



VARNING: Innan du utför något arbete inuti datorn ska du läsa säkerhetsinstruktionerna som medföljde datorn och följa stegen i [Innan du utför något arbete inuti datorn](#). När du har arbetat inuti datorn följer du anvisningarna i [När du har arbetat inuti datorn](#). Mer information om bästa metoder för säkert handhavande finns på hemsidan för regelefterlevnad på www.dell.com/regulatory_compliance.

Nödvändiga förhandsåtgärder

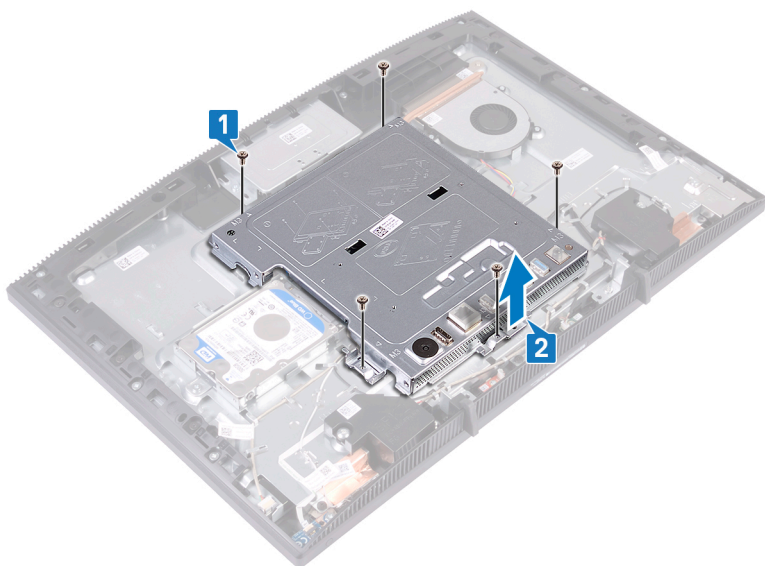
- 1 Ta bort [stativet](#).
- 2 Ta bort [den bakre kåpan](#).

Procedur

- 1 Ta bort de fem skruvarna (M3 x 5) som håller fast skyddet för moderkortet i bildskärmsenhetens bas.



- 2** Använd handtaget för att lyfta bort moderkortsskyddet från bildskärmens bas.



Sätta tillbaka skyddet för moderkortet



WARNING: Innan du utför något arbete inuti datorn ska du läsa säkerhetsinstruktionerna som medföljde datorn och följa stegen i [Innan du utför något arbete inuti datorn](#). När du har arbetat inuti datorn följer du anvisningarna i [När du har arbetat inuti datorn](#). Mer information om bästa metoder för säkert handhavande finns på hemsidan för regelefterlevnad på www.dell.com/regulatory_compliance.

Procedur

- 1 Rikta in skårorna på moderkortskyddet mot portarna på moderkortet och placera moderkortskyddet på bildskärmenhetens bas.
- 2 Rikta in skruvhålen på moderkortskyddet med skruvhålen på basen för bildskärmsenheten.
- 3 Sätt tillbaka de fem skruvarna (M3 x 5) som håller fast skyddet för moderkortet i bildskärmsenhetens bas.



OBS: Se till att ingen kabel är kläms av moderkortets skydd.

Nödvändiga efterhandsåtgärder

- 1 Sätt tillbaka den [bakre kåpan](#).
- 2 Sätt tillbaka [stativet](#).



Ta bort minnesmodulen



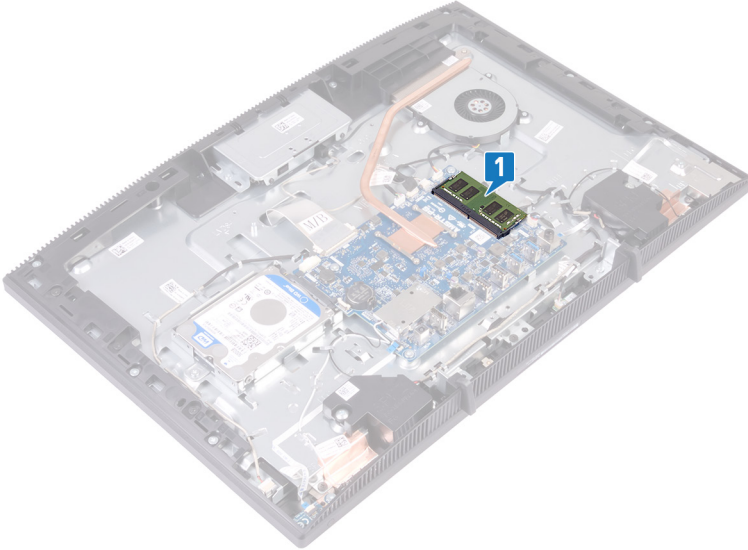
VARNING: Innan du utför något arbete inuti datorn ska du läsa säkerhetsinstruktionerna som medföljde datorn och följa stegen i [Innan du utför något arbete inuti datorn](#). När du har arbetat inuti datorn följer du anvisningarna i [När du har arbetat inuti datorn](#). Mer information om bästa metoder för säkert handhavande finns på hemsidan för regelefterlevnad på www.dell.com/regulatory_compliance.

Nödvändiga förhandsåtgärder

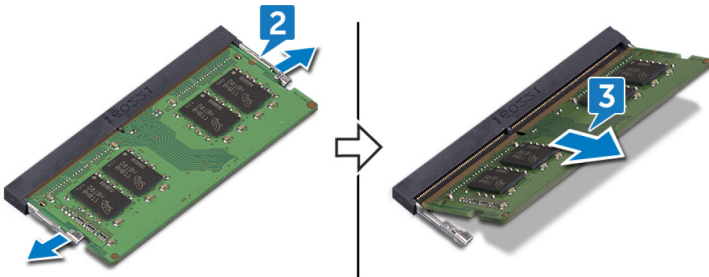
- 1 Ta bort [stativet](#).
- 2 Ta bort [den bakre kåpan](#).
- 3 Ta bort [skyddet för moderkortet](#).

Procedur

- 1 Leta rätt på minnesmodulen på moderkortet.



- 2 Använd fingertopparna och bänd isär spärrhakarna på vardera sidan av minnesmodulspåret tills minnesmodulen hoppar upp.
- 3 Skjut bort och ta av minnesmodulen från minnesmodulspåret.



Sätta tillbaka minnesmodulen



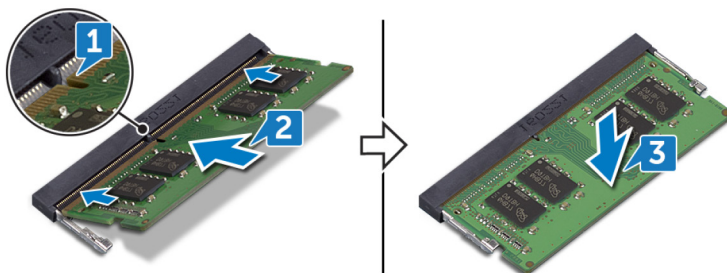
WARNING: Innan du utför något arbete inuti datorn ska du läsa säkerhetsinstruktionerna som medföljde datorn och följa stegen i [Innan du utför något arbete inuti datorn](#). När du har arbetat inuti datorn följer du anvisningarna i [När du har arbetat inuti datorn](#). Mer information om bästa metoder för säkert handhavande finns på hemsidan för regelefterlevnad på www.dell.com/regulatory_compliance.

Procedur

- 1 Rikta in skåran på minnesmodulen med fliken på minnesmodulplatsen.
- 2 Håll minnesmodulen i en vinkel och skjut in den ordentligt i sin plats.
- 3 Tryck minnesmodulen nedåt tills den klickar på plats.



OBS: Om du inte hör något klick tar du bort minnesmodulen och försöker igen.



Nödvändiga efterhandsåtgärder

- 1 Sätt tillbaka [skyddet för moderkortet](#).
- 2 Sätt tillbaka den [bakre kåpan](#).
- 3 Sätt tillbaka [stativet](#).

Ta bort kortet för trådlös teknik



VARNING: Innan du utför något arbete inuti datorn ska du läsa säkerhetsinstruktionerna som medföljde datorn och följa stegen i [Innan du utför något arbete inuti datorn](#). När du har arbetat inuti datorn följer du anvisningarna i [När du har arbetat inuti datorn](#). Mer information om bästa metoder för säkert handhavande finns på hemsidan för regelefterlevnad på www.dell.com/regulatory_compliance.

Nödvändiga förhandsåtgärder

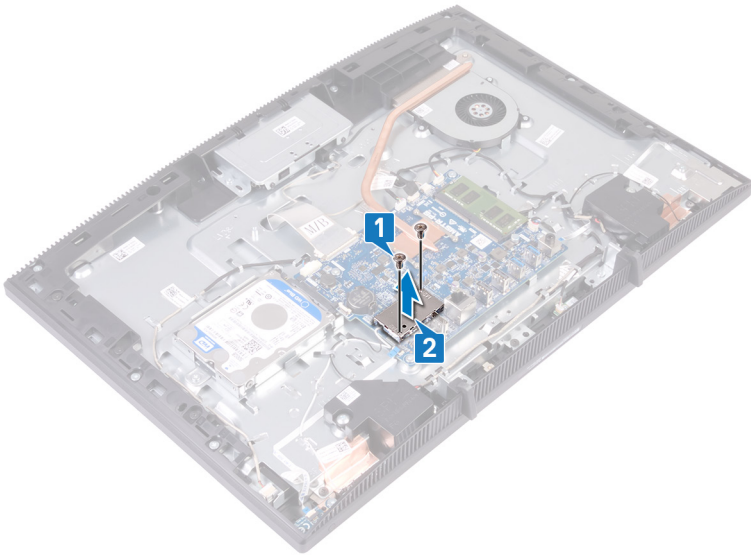
- 1 Ta bort [stativet](#).
- 2 Ta bort [den bakre kåpan](#).
- 3 Ta bort [skyddet för moderkortet](#).

Procedur

- 1 Ta bort de två skruvarna (M2 x 2,5) som fäster det trådlösa kortets skydd i moderkortet.

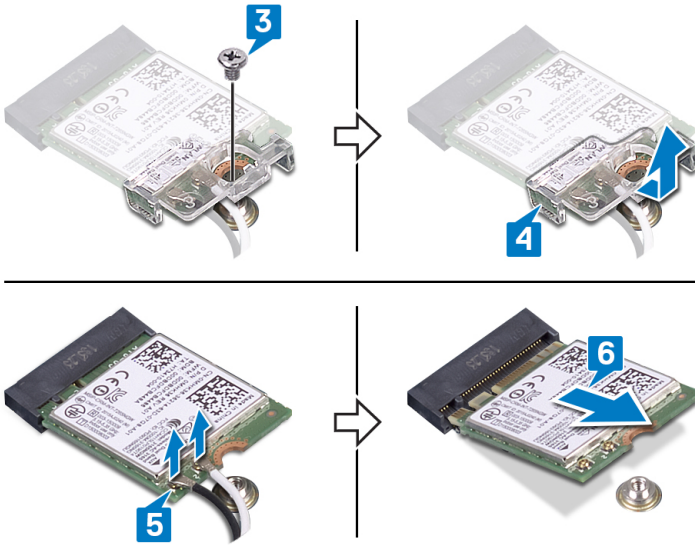


-
- 2 Lyft bort det trådlösa kortets skydd från moderkortet.



-
-
- 3 Ta bort skruven (M2 x 2,5) som håller fast fästet för det trådlösa kortet och det trådlösa kortet i moderkortet.
- 4 Skjut av fästet för det trådlösa kortet från det trådlösa kortet.
- 5 Koppla bort antennkablarna från det trådlösa kortet.

6 Skjut ut det trådlösa kortet ur platsen för det trådlösa kortet.



Sätta tillbaka kortet för trådlös teknik



WARNING: Innan du utför något arbete inuti datorn ska du läsa säkerhetsinstruktionerna som medföljde datorn och följa stegen i [Innan du utför något arbete inuti datorn](#). När du har arbetat inuti datorn följer du anvisningarna i [När du har arbetat inuti datorn](#). Mer information om bästa metoder för säkert handhavande finns på hemsidan för regelefterlevnad på www.dell.com/regulatory_compliance.

Procedur

- 1 Anslut antennkablarna till det trådlösa kortet.

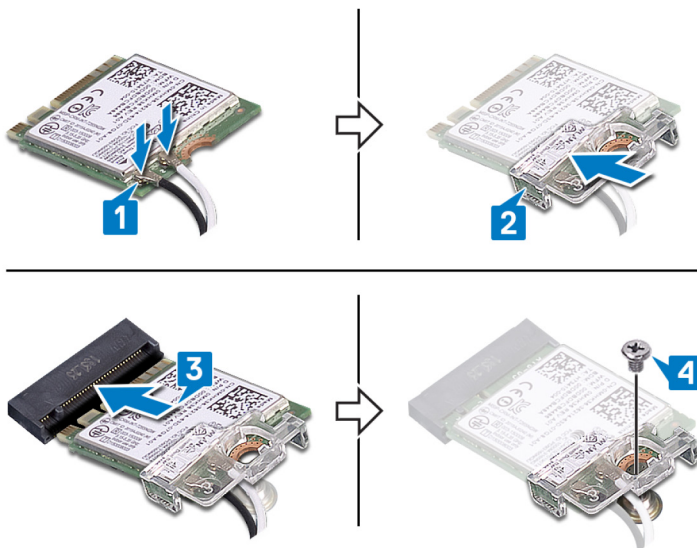
Följande tabell visar färgschemat för antennkablarna för de kort för trådlös teknik som stöds av datorn:

Tabell 2. Färgschema för antennkablarna

Kontakter på det trådlösa kortet	Färg på antennkabeln
Sekundär (svart triangel)	Svart
Primär (vit triangel)	Vit

- 2 Skjut på det trådlösa kortets fäste på det trådlösa kortet och sätt fast antennkablarna i det trådlösa kortets fäste.
- 3 Rikta in skåran på det trådlösa kortet med fliken på öppningen för det trådlösa kortet och sätt sedan in kortet i öppningen på moderkortet.
- 4 Tryck ned den andra änden av det trådlösa kortet och rikta in skruvhålet på fästet för det trådlösa kortet och det trådlösa kortet med skruvhålet på moderkortet.

- 5 Sätt tillbaka skruven som håller fast fästet för det trådlösa kortet och det trådlösa kortet i moderkortet.



- 6 Placera det trådlösa kortets skydd på det trådlösa kortet.

⚠ OBS: Det finns en utskärning på det trådlösa kortets skydd där antennkablarna kommer ut.

- 7 Rikta in skruvhålen i det trådlösa kortets skydd med skruvhålen i moderkortet.
8 Sätt tillbaka de två skruvarna (M2 x 2,5) som fäster det trådlösa kortets skydd i moderkortet.

Nödvändiga efterhandsåtgärder

- 1 Sätt tillbaka [skyddet för moderkortet](#).
- 2 Sätt tillbaka den [bakre kåpan](#).
- 3 Sätt tillbaka [stativet](#).

Ta bort antennen



WARNING: Innan du utför något arbete inuti datorn ska du läsa säkerhetsinstruktionerna som medföljde datorn och följa stegen i [Innan du utför något arbete inuti datorn](#). När du har arbetat inuti datorn följer du anvisningarna i [När du har arbetat inuti datorn](#). Mer information om bästa metoder för säkert handhavande finns på hemsidan för regelefterlevnad på www.dell.com/regulatory_compliance.

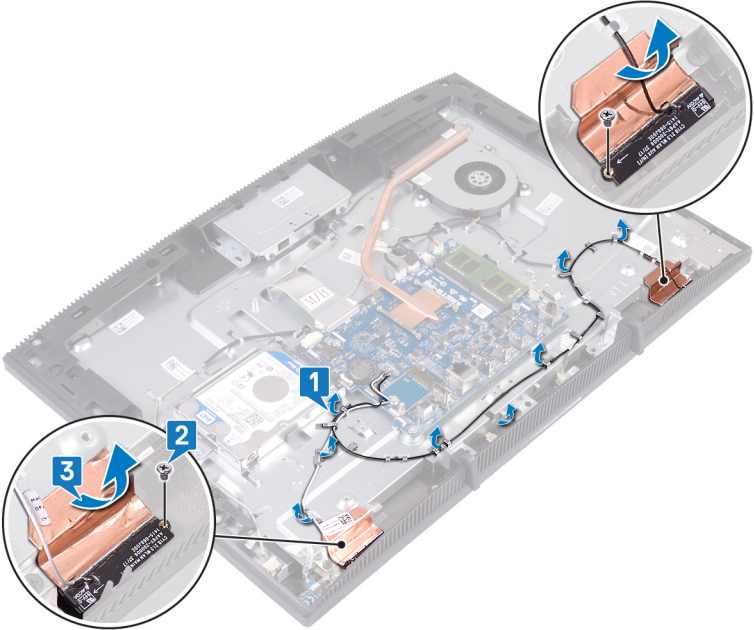
Nödvändiga förhandsåtgärder

- 1 Ta bort [stativet](#).
- 2 Ta bort [den bakre kåpan](#).
- 3 Ta bort [skyddet för moderkortet](#).
- 4 Ta bort [det trådlösa kortet](#).

Procedur

- 1 Observera dragningen av antennkablarna och ta bort dem från kabelhållarna på basen för bildskärmspanelen.
- 2 Ta bort de två skruvarna (M2 x 2,5) som håller fast antennerna i bildskärmenhetens bas.

3 Dra bort antennerna från bildskärmsenhetens bas.



Sätta tillbaka antennen



VARNING: Innan du utför något arbete inuti datorn ska du läsa säkerhetsinstruktionerna som medföljde datorn och följa stegen i [Innan du utför något arbete inuti datorn](#). När du har arbetat inuti datorn följer du anvisningarna i [När du har arbetat inuti datorn](#). Mer information om bästa metoder för säkert handhavande finns på hemsidan för regelefterlevnad på www.dell.com/regulatory_compliance.

Procedur

- 1 Fäst antennerna i facket på bildskärmsenhetens bas.
- 2 Sätt tillbaka de två skruvarna (M2 x 2,5) som håller fast antennerna i bildskärmsenhetens bas.
- 3 Dra antennkablarna genom kabelhållarna på bildskärmsenhetens bas.

Nödvändiga efterhandsåtgärder

- 1 Sätt tillbaka [det trådlösa kortet](#).
- 2 Sätt tillbaka [skyddet för moderkortet](#).
- 3 Sätt tillbaka den [bakre kåpan](#).
- 4 Sätt tillbaka [stativet](#).

Ta bort mediakortläsaren



WARNING: Innan du utför något arbete inuti datorn ska du läsa säkerhetsinstruktionerna som medföljde datorn och följa stegen i [Innan du utför något arbete inuti datorn](#). När du har arbetat inuti datorn följer du anvisningarna i [När du har arbetat inuti datorn](#). Mer information om bästa metoder för säkert handhavande finns på hemsidan för regelefterlevnad på www.dell.com/regulatory_compliance.

Nödvändiga förhandsåtgärder

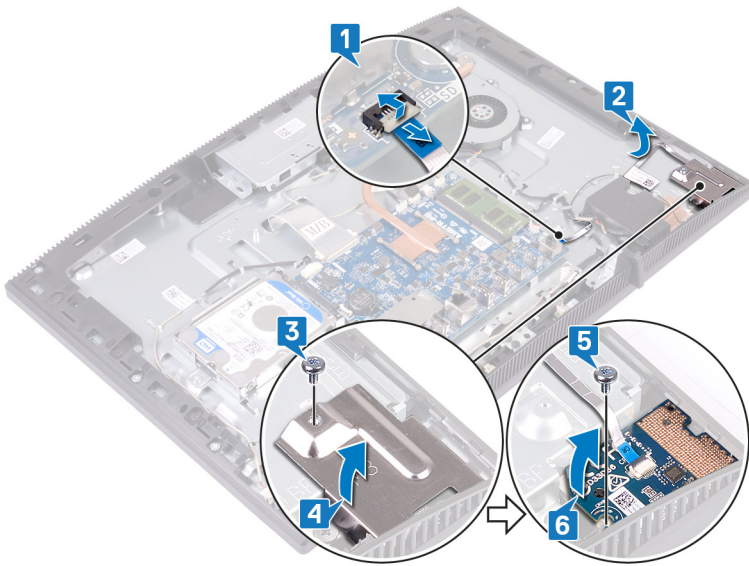
- 1 Ta bort [stativet](#).
- 2 Ta bort [den bakre kåpan](#).
- 3 Ta bort [skyddet för moderkortet](#).

Procedur

- 1 Öppna spärren och koppla bort mediakortläsarens kabel från moderkortet.
- 2 Ta bort mediakortläsarens kabel från bildskärmsenhetens bas och skjut den genom mikrofonkabeln och högtalarkabeln.
- 3 Ta bort skruven (M3 x 5) som håller fast mediakortläsarens skydd i bildskärmsenhetens bas.
- 4 Lyft bort mediakortläsarens skydd från bildskärmsenhetens bas.
- 5 Ta bort skruven (M3 x 5) som håller fast mediakortläsarens kort i bildskärmsenhetens bas.



6 Lyft bort mediekortläsarens kort från bildskärmsenhetens bas.



Sätta tillbaka mediakortläsaren



WARNING: Innan du utför något arbete inuti datorn ska du läsa säkerhetsinstruktionerna som medföljde datorn och följa stegen i [Innan du utför något arbete inuti datorn](#). När du har arbetat inuti datorn följer du anvisningarna i [När du har arbetat inuti datorn](#). Mer information om bästa metoder för säkert handhavande finns på hemsidan för regelefterlevnad på www.dell.com/regulatory_compliance.

Procedur

- 1 Sätt mediakortläsarens kort på bildskärmsenhetens bas.
- 2 Använd justeringstappen för att justera skruvhålet på mediakortläsarens kort med skruven på bildskärmsenhetens bas.
- 3 Sätt tillbaka skruven (M3 x 5) som håller fast mediakortläsarens kort i bildskärmsenhetens bas.
- 4 Sätt mediakortläsarens skydd på mediakortets kort och justera skruvhålet på mediakortläsarens skydd med skruvhålet på bildskärmsenhetens bas.
- 5 Sätt tillbaka skruven (M3 x 5) som håller fast mediakortläsarens skydd i bildskärmsenhetens bas.
- 6 Sätt fast mediakortläsarens kort i bildskärmsenhetens bas.
- 7 Anslut mediakortläsarens kabel till moderkortet.

Nödvändiga efterhandsåtgärder

- 1 Sätt tillbaka [skyddet för moderkortet](#).
- 2 Sätt tillbaka den [bakre kåpan](#).
- 3 Sätt tillbaka [stativet](#).



Ta bort strömbrytarkortet



VARNING: Innan du utför något arbete inuti datorn ska du läsa säkerhetsinstruktionerna som medföljde datorn och följa stegen i [Innan du utför något arbete inuti datorn](#). När du har arbetat inuti datorn följer du anvisningarna i [När du har arbetat inuti datorn](#). Mer information om bästa metoder för säkert handhavande finns på hemsidan för regelefterlevnad på www.dell.com/regulatory_compliance.

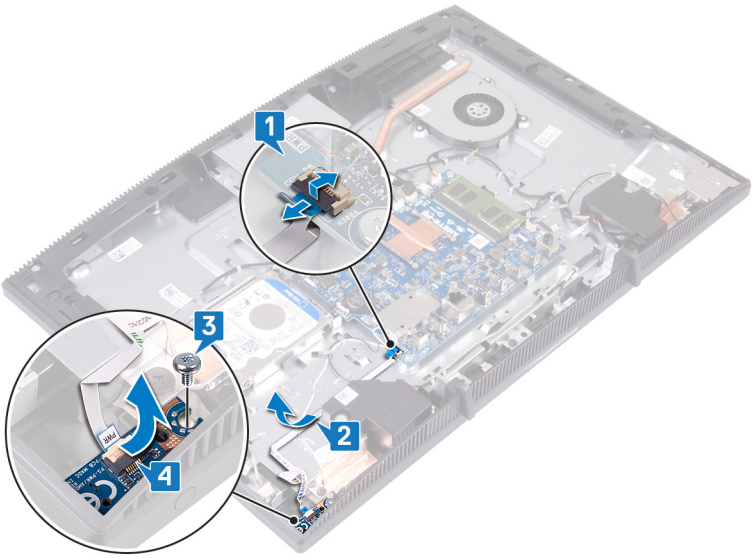
Nödvändiga förhandsåtgärder

- 1 Ta bort [stativet](#).
- 2 Ta bort [den bakre kåpan](#).
- 3 Ta bort [skyddet för moderkortet](#).

Procedur

- 1 Öppna haken och koppla bort kabeln för strömbrytarkortet från moderkortet.
- 2 Dra av strömbrytarkortets kabel från bildskärmsenhetens bas och skjut den genom antennkabeln.
- 3 Ta bort skruven (M 3 x 5) som håller fast strömbrytarkortet i bildskärmsenhetens bas.

- 4 Lyft bort strömbrytarkortet med tillhörande kabel från bildskärmsenhetens bas.



Sätta tillbaka strömbrytarkortet



VARNING: Innan du utför något arbete inuti datorn ska du läsa säkerhetsinstruktionerna som medföljde datorn och följa stegen i [Innan du utför något arbete inuti datorn](#). När du har arbetat inuti datorn följer du anvisningarna i [När du har arbetat inuti datorn](#). Mer information om bästa metoder för säkert handhavande finns på hemsidan för regelefterlevnad på www.dell.com/regulatory_compliance.

Procedur

- 1 Använd justeringstappen för att justera skruvhålet på strömbrytarkortet med skruvhålet på bildskärmsenhetens bas.
- 2 Sätt tillbaka skruven (M3 x 5) som håller fast strömbrytarkortet i bildskärmsenhetens bas.
- 3 Fäst kabeln till strömbrytarkortet i bildskärmsenhetens bas.
- 4 För in strömbrytarkortets kabel i kontakten på moderkortet och stäng haken för att fästa kabeln.

Nödvändiga efterhandsåtgärder

- 1 Sätt tillbaka [skyddet för moderkortet](#).
- 2 Sätt tillbaka den [bakre kåpan](#).
- 3 Sätt tillbaka [stativet](#).

Ta bort mikrofonen



WARNING: Innan du utför något arbete inuti datorn ska du läsa säkerhetsinstruktionerna som medföljde datorn och följa stegen i [Innan du utför något arbete inuti datorn](#). När du har arbetat inuti datorn följer du anvisningarna i [När du har arbetat inuti datorn](#). Mer information om bästa metoder för säkert handhavande finns på hemsidan för regelefterlevnad på www.dell.com/regulatory_compliance.

Nödvändiga förhandsåtgärder

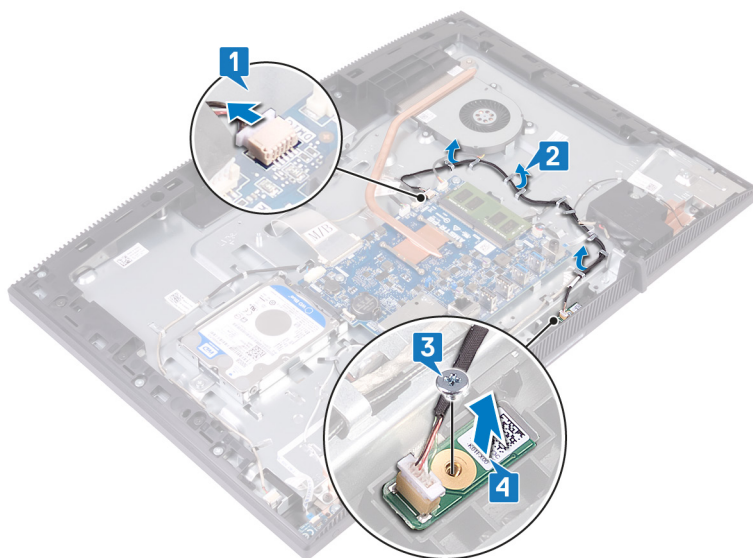
- 1 Ta bort [stativet](#).
- 2 Ta bort [den bakre kåpan](#).
- 3 Ta bort [skyddet för moderkortet](#).

Procedur

- 1 Koppla bort mikrofonkabeln från moderkortet.
- 2 Observera dragningen av mikrofonkabeln och ta bort den från kabelhållarna på basen för bildskärmspanelen.
- 3 Ta bort skruven (M2 x 2,5) som håller fast mikrofonkortet i bildskärmenhetens bas.



- 4 Lyft av mikrofonkortet från basen för bildskärmsenheten.



Sätta tillbaka mikrofonen



VARNING: Innan du utför något arbete inuti datorn ska du läsa säkerhetsinstruktionerna som medföljde datorn och följa stegen i [Innan du utför något arbete inuti datorn](#). När du har arbetat inuti datorn följer du anvisningarna i [När du har arbetat inuti datorn](#). Mer information om bästa metoder för säkert handhavande finns på hemsidan för regelefterlevnad på www.dell.com/regulatory_compliance.

Procedur

- 1 Skjut in mikrofonmodulen i öppningen på bildskärmsenhetens bas.
- 2 Sätt tillbaka skruven (M2 x 2,5) som håller fast mikrofonmodulen i bildskärmenhetens bas.
- 3 Dra mikrofonkabeln genom kabelhållarna på basen för bildskärmsenheten.
- 4 Anslut mikrofonkabeln till moderkortet.

Nödvändiga efterhandsåtgärder

- 1 Sätt tillbaka [skyddet för moderkortet](#).
- 2 Sätt tillbaka den [bakre kåpan](#).
- 3 Sätt tillbaka [stativet](#).



Ta bort kameran



WARNING: Innan du utför något arbete inuti datorn ska du läsa säkerhetsinstruktionerna som medföljde datorn och följa stegen i [Innan du utför något arbete inuti datorn](#). När du har arbetat inuti datorn följer du anvisningarna i [När du har arbetat inuti datorn](#). Mer information om bästa metoder för säkert handhavande finns på hemsidan för regelefterlevnad på www.dell.com/regulatory_compliance.

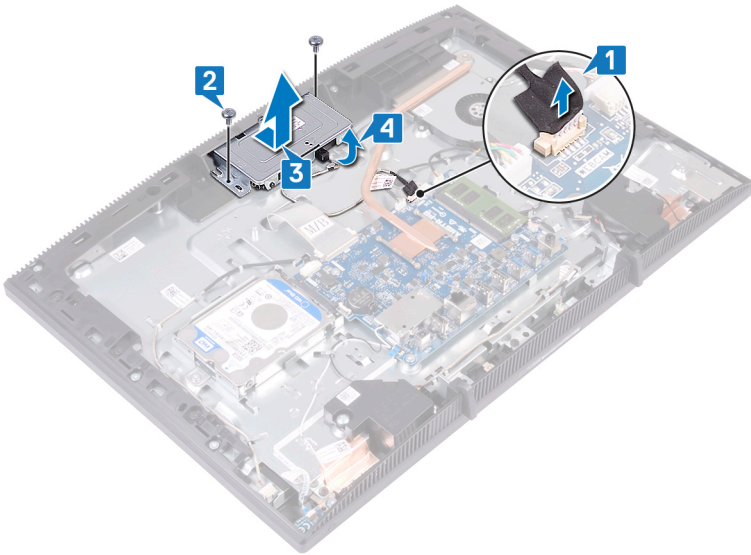
Nödvändiga förhandsåtgärder

- 1 Ta bort [stativet](#).
- 2 Ta bort [den bakre kåpan](#).
- 3 Ta bort [skyddet för moderkortet](#).

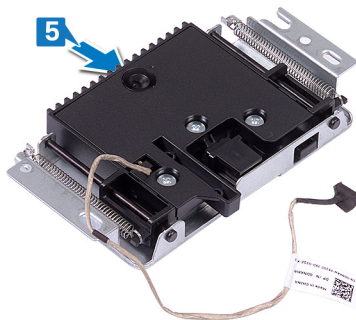
Procedur

- 1 Koppla bort kamerakabeln från moderkortet.
- 2 Ta bort de två skruvarna (M3 x 5) som håller fast den infällbara kameraenheten i bildskärmsenhetens bas.
- 3 Skjut bort och lyft den infällbara kameraenheten från bildskärmsenhetens bas.

- 4 Observera hur kamerakabeln är dragna och ta bort dem från kabelhållarna.

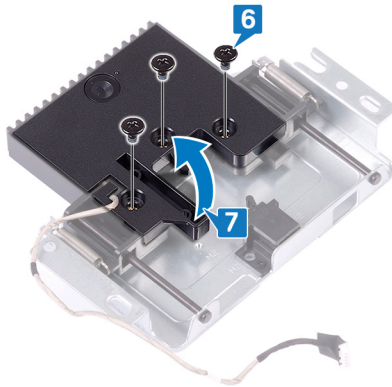


- 5 Tryck på toppen av den infällbara kameraenheten för att förlänga den infällbara kameran.

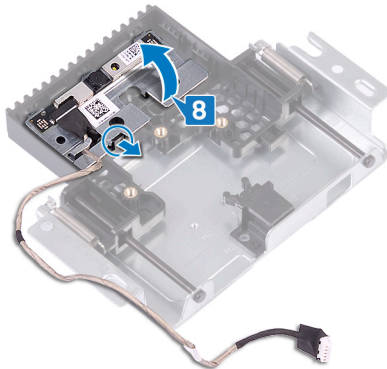


- 6 Ta bort de tre skruvarna (M3 x 5) som håller fast den infällbara kamerans ram i den infällbara kameraenheten.

- 7 Lyft bort den infällbara kamerans ram från den infällbara kameraenheten.



- 8 Dra i klämman på den infällbara kameraenheten och rotera kameran och kamerafästet längs med kamerakabeln från den infällbara kameraenheten.



Sätta tillbaka kameran



VARNING: Innan du utför något arbete inuti datorn ska du läsa säkerhetsinstruktionerna som medföljde datorn och följa stegen i [Innan du utför något arbete inuti datorn](#). När du har arbetat inuti datorn följer du anvisningarna i [När du har arbetat inuti datorn](#). Mer information om bästa metoder för säkert handhavande finns på hemsidan för regelefterlevnad på www.dell.com/regulatory_compliance.

Procedur

- 1 Placera kameran och kamerafästet i facket på den infällbara kameraenheten och knäpp fast den.
- 2 Rikta in skruvhålen på kameraenhetens hölje med skruvhålen på den infällbara kameraenheten.
- 3 Sätt tillbaka de tio skruvarna (M3 × 5) som håller fast kameraenhetens hölje i den infällbara kameraenheten.
- 4 Tryck på toppen av den infällbara kameraenheten för att fälla in den infällbara kameran.
- 5 Dra kamerakabeln genom kabelhållarna på basen för bildskärmsenheten.
- 6 Placera den infällbara kameraenheten på bildskärmsenhetens bas.
- 7 Sätt tillbaka de två skruvarna (M3 × 5) som håller fast den infällbara kameraenheten i bildskärmsenhetens bas.
- 8 Anslut kamerakabeln till moderkortet.

Nödvändiga efterhandsåtgärder

- 1 Sätt tillbaka [skyddet för moderkortet](#).
- 2 Sätt tillbaka den [bakre kåpan](#).
- 3 Sätt tillbaka [stativet](#).



Ta bort knappcells batteriet



WARNING: Innan du utför något arbete inuti datorn ska du läsa säkerhetsinstruktionerna som medföljde datorn och följa stegen i [Innan du utför något arbete inuti datorn](#). När du har arbetat inuti datorn följer du anvisningarna i [När du har arbetat inuti datorn](#). Mer information om bästa metoder för säkert handhavande finns på hemsidan för regelefterlevnad på www.dell.com/regulatory_compliance.



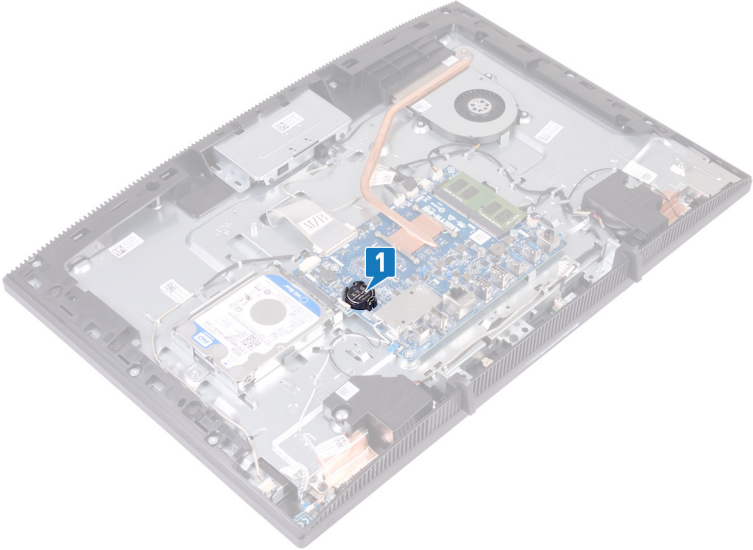
VIKTIGT!: Om du tar bort knappcells batteriet återställs BIOS-konfigurationsprogrammet till standardinställningarna. Vi rekommenderar att du skriver ned inställningarna för BIOS-konfigurationsprogrammet innan du tar bort knappcells batteriet.

Nödvändiga förhandsåtgärder

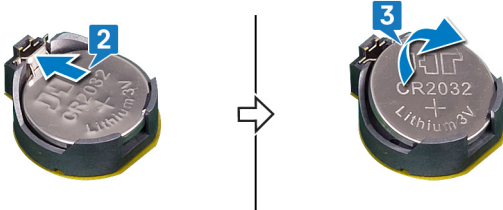
- 1 Ta bort [stativet](#).
- 2 Ta bort [den bakre kåpan](#).
- 3 Ta bort [skyddet för moderkortet](#).

Procedur

- 1 Leta upp knappcellsbatteriet på moderkortet.



- 2 Tryck på fliken på knappcellsbatteriets uttag tills knappcellsbatteriet hoppar upp.
- 3 Lyft ut knappcellsbatteriet från knappcellsbatterisockeln.



Sätta tillbaka knappcellsbatteriet



VARNING: Innan du utför något arbete inuti datorn ska du läsa säkerhetsinstruktionerna som medföljde datorn och följa stegen i [Innan du utför något arbete inuti datorn](#). När du har arbetat inuti datorn följer du anvisningarna i [När du har arbetat inuti datorn](#). Mer information om bästa metoder för säkert handhavande finns på hemsidan för regelefterlevnad på www.dell.com/regulatory_compliance.

Procedur

- 1 Håll knappcellsbatteriet med den positiva sidan uppåt och sätt in det i batterisockeln.
- 2 Tryck ned batteriet på plats.

Nödvändiga efterhandsåtgärder

- 1 Sätt tillbaka [skyddet för moderkortet](#).
- 2 Sätt tillbaka den [bakre kåpan](#).
- 3 Sätt tillbaka [stativet](#).

Ta bort fläkten



WARNING: Innan du utför något arbete inuti datorn ska du läsa säkerhetsinstruktionerna som medföljde datorn och följa stegen i [Innan du utför något arbete inuti datorn](#). När du har arbetat inuti datorn följer du anvisningarna i [När du har arbetat inuti datorn](#). Mer information om bästa metoder för säkert handhavande finns på hemsidan för regelefterlevnad på www.dell.com/regulatory_compliance.

Nödvändiga förhandsåtgärder

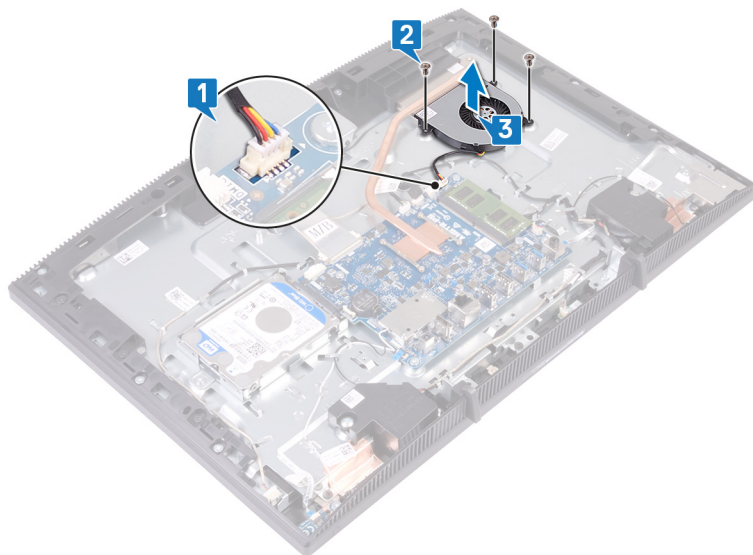
- 1 Ta bort [stativet](#).
- 2 Ta bort [den bakre kåpan](#).
- 3 Ta bort [skyddet för moderkortet](#).

Procedur

- 1 Koppla från fläktskabeln från moderkortet och ta ut den från kabelhållarna.
- 2 Ta bort de tre skruvarna (M2 x 2,5) som håller fast fläkten i basen för bildskärmsenheten.



- 3** Lyft och skjut ut fläkten från under kylflänsen.



Sätta tillbaka fläkten



VARNING: Innan du utför något arbete inuti datorn ska du läsa säkerhetsinstruktionerna som medföljde datorn och följa stegen i [Innan du utför något arbete inuti datorn](#). När du har arbetat inuti datorn följer du anvisningarna i [När du har arbetat inuti datorn](#). Mer information om bästa metoder för säkert handhavande finns på hemsidan för regelefterlevnad på www.dell.com/regulatory_compliance.

Procedur

- 1 Skjut in fläkten under kylflänsen och placera den på bildskärmsenhetens bas.
- 2 Rikta in skruvhålen på fläkten med skruvhålen på basen för bildskärmsenheten.
- 3 Sätt tillbaka de tre skruvarna (M2 x 2,5) som håller fast fläkten i basen för bildskärmsenheten.
- 4 Dra fläktkabeln genom kabelhållarna.
- 5 Anslut fläktkabeln till moderkortet.

Nödvändiga efterhandsåtgärder

- 1 Sätt tillbaka [skyddet för moderkortet](#).
- 2 Sätt tillbaka den [bakre kåpan](#).
- 3 Sätt tillbaka [stativet](#).



Ta bort kylflänsen



WARNING: Innan du utför något arbete inuti datorn ska du läsa säkerhetsinstruktionerna som medföljde datorn och följa stegen i [Innan du utför något arbete inuti datorn](#). När du har arbetat inuti datorn följer du anvisningarna i [När du har arbetat inuti datorn](#). Mer information om bästa metoder för säkert handhavande finns på hemsidan för regelefterlevnad på www.dell.com/regulatory_compliance.



WARNING: Kylflänsen kan bli varm även under normal drift. Låt kylflänsen svalna tillräckligt länge innan du rör vid den.



VIKTIGT!: För att processorn ska kylas maximalt bör du inte röra vid kylflänsens värmeöverföringsytor. Fett och oljor från din hud kan reducera värmeöverföringskapaciteten i det termiska fettet.

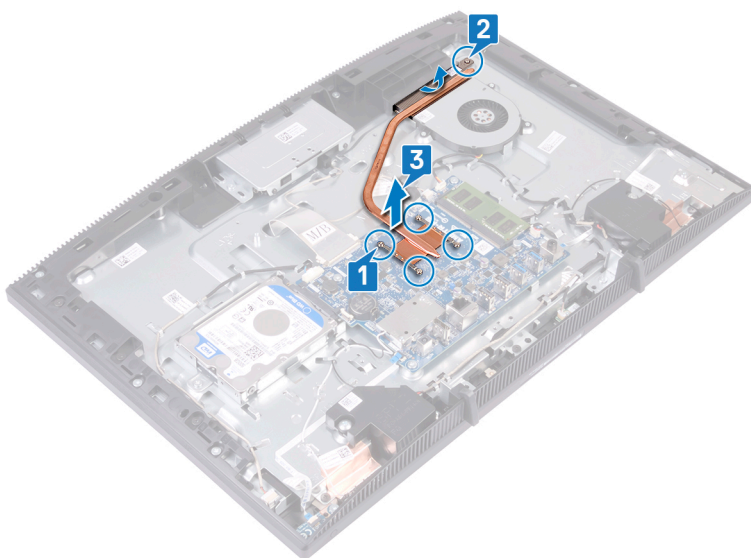
Nödvändiga förhandsåtgärder

- 1 Ta bort [stativet](#).
- 2 Ta bort [den bakre kåpan](#).
- 3 Ta bort [skyddet för moderkortet](#).

Procedur

- 1 Lossa i omvänd ordning (anges på kylflänsen) fästskruvarna som håller fast kylflänsen i moderkortet.
- 2 Lossa fästskruven som håller fast kylflänsen i bildskärmsenhetens bas.

- 3** Lyft bort kylflänsen från moderkortet.



Sätta tillbaka kylflänsen



VARNING: Innan du utför något arbete inuti datorn ska du läsa säkerhetsinstruktionerna som medföljde datorn och följa stegen i [Innan du utför något arbete inuti datorn](#). När du har arbetat inuti datorn följer du anvisningarna i [När du har arbetat inuti datorn](#). Mer information om bästa metoder för säkert handhavande finns på hemsidan för regelefterlevnad på www.dell.com/regulatory_compliance.



VIKTIGT!: Felaktig inriktning av kylflänsen kan orsaka skada på moderkortet och processorn.



OBS: Det termiska fettets kan återanvändas om det ursprungliga moderkortet och kylflänsen sätts tillbaka tillsammans. Om moderkortet eller kylflänsen byts ut ska du använda det termiska skydd som medföljer i satsen för att säkerställa kylning.

Procedur

- 1 Skjut in kylflänsen under fläkthöljet och mellan fläkten.
- 2 Justera in fästskruvarna på kylflänsen med skruvhålen på moderkortet och bildskärmsenhetens bas.
- 3 Dra åt fästskruven som håller fast kylflänsen i bildskärmsenhetens bas.
- 4 Dra åt fästskruvarna som håller fast kylflänsen i moderkortet i rätt ordning (anges på kylflänsen).

Nödvändiga efterhandsåtgärder

- 1 Sätt tillbaka [skyddet för moderkortet](#).
- 2 Sätt tillbaka den [bakre kåpan](#).
- 3 Sätt tillbaka [stativet](#).

Ta bort högtalarna



VARNING: Innan du utför något arbete inuti datorn ska du läsa säkerhetsinstruktionerna som medföljde datorn och följa stegen i [Innan du utför något arbete inuti datorn](#). När du har arbetat inuti datorn följer du anvisningarna i [När du har arbetat inuti datorn](#). Mer information om bästa metoder för säkert handhavande finns på hemsidan för regelefterlevnad på www.dell.com/regulatory_compliance.

Nödvändiga förhandsåtgärder

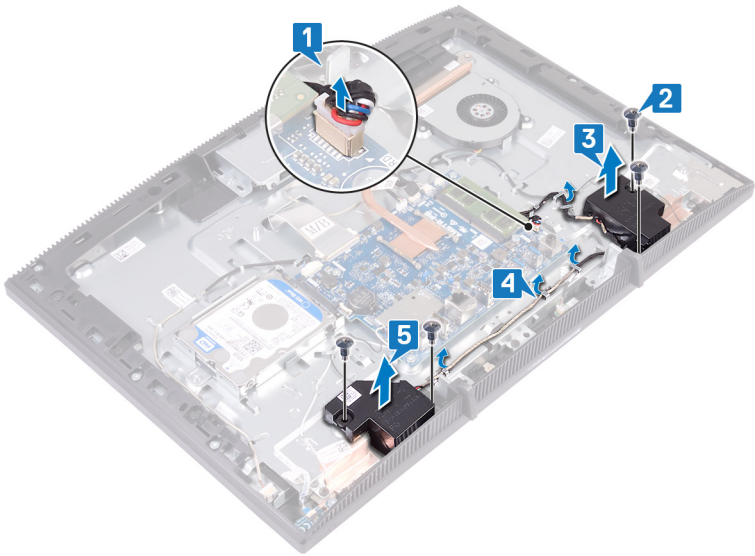
- 1 Ta bort [stativet](#).
- 2 Ta bort [den bakre kåpan](#).
- 3 Ta bort [skyddet för moderkortet](#).

Procedur

- 1 Koppla bort högtalarkabeln från moderkortet.
- 2 Ta bort de fyra skruvarna (M3 4+7.1 XZN) som håller fast högtalaren i bildskärmsenhetens bas.
- 3 Lyft bort högtalaren (SPK1) från bildskärmsenhetens bas.
- 4 Notera hur högtalarkabeln är dragen och ta bort högtalarkabeln från kabelhållarna.



- 5 Lyft av högtalaren (SPK2) tillsammans med högtalarkabeln från bildskärmsramen.



Sätta tillbaka högtalarna



VARNING: Innan du utför något arbete inuti datorn ska du läsa säkerhetsinstruktionerna som medföljde datorn och följa stegen i [Innan du utför något arbete inuti datorn](#). När du har arbetat inuti datorn följer du anvisningarna i [När du har arbetat inuti datorn](#). Mer information om bästa metoder för säkert handhavande finns på hemsidan för regelefterlevnad på www.dell.com/regulatory_compliance.

Procedur

- 1 Använd justeringstapparna på bildskärmsenheten och placera högtalarna på bildskärmsenheten.
- 2 Sätt tillbaka de fyra skruvarna (M3 4+7.1 XZN) som håller fast högtalarna i bildskärmsenhetens bas.
- 3 Dra högtalarkabeln genom kabelhållarna på basen för bildskärmsenheten.
- 4 Anslut högtalarkabeln till moderkortet.

Nödvändiga efterhandsåtgärder

- 1 Sätt tillbaka [skyddet för moderkortet](#).
- 2 Sätt tillbaka den [bakre kåpan](#).
- 3 Sätt tillbaka [stativet](#).



Ta bort moderkortet



WARNING: Innan du utför något arbete inuti datorn ska du läsa säkerhetsinstruktionerna som medföljde datorn och följa stegen i [Innan du utför något arbete inuti datorn](#). När du har arbetat inuti datorn följer du anvisningarna i [När du har arbetat inuti datorn](#). Mer information om bästa metoder för säkert handhavande finns på hemsidan för regelefterlevnad på www.dell.com/regulatory_compliance.



OBS: Datorns servicenummer finns på moderkortet. Du måste ange servicenumret i BIOS-konfigurationsprogrammet när du har bytt ut moderkortet.



OBS: Alla ändringar du gjort i BIOS med BIOS-konfigurationsprogrammet tas bort om du byter ut moderkortet. Du måste göra de lämpliga ändringarna igen när du byter ut moderkortet.



OBS: Observera placeringen av kontakterna innan du kopplar bort kablarna från moderkortet så att du kan ansluta kablarna korrekt när du sätter tillbaka moderkortet.

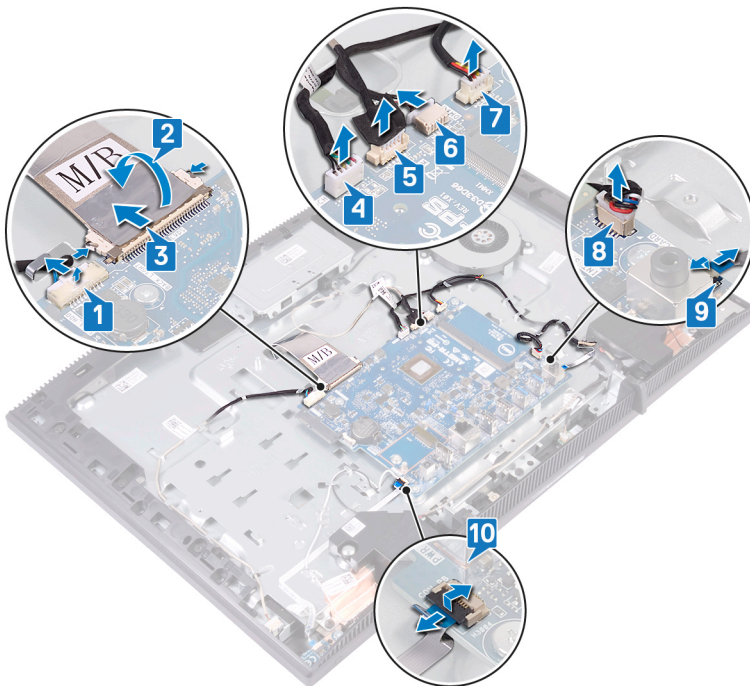
Nödvändiga förhandsåtgärder

- 1 Ta bort [stativet](#).
- 2 Ta bort [den bakre kåpan](#).
- 3 Ta bort [hårddisken](#).
- 4 Ta bort [skyddet för moderkortet](#).
- 5 Ta bort [kylflänsen](#).
- 6 Ta bort [minnesmodulen](#).
- 7 Ta bort [det trådlösa kortet](#).

Procedur

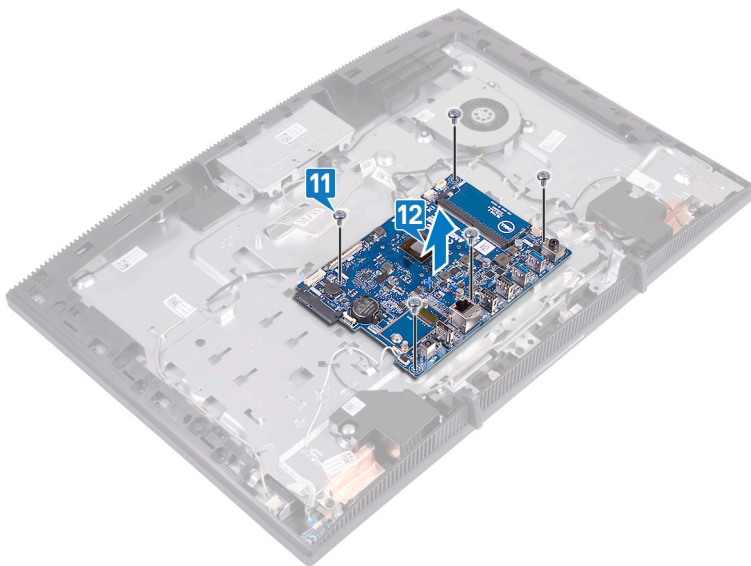
- 1 Lyft på fliken och koppla bort kabeln för bildskärmens bakgrundsbelysning från moderkortet.
- 2 Dra bort tejen som håller fast bildskärmskabeln från kontakten på moderkortet.

- 3 Använd fingertopparna, tryck in spärrhakarna på bildskärmskabeln och koppla bort den från moderkortet.
- 4 Koppla bort mikrofonkabeln från moderkortet.
- 5 Koppla bort kamerakabeln från moderkortet.
- 6 Koppla ur pekskrämskabeln (tillval) från moderkortet.
- 7 Koppla bort fläktkabeln från moderkortet.
- 8 Koppla bort högtalarkabeln från moderkortet.
- 9 Öppna spärren och koppla bort mediakortläsarens kabel från moderkortet.
- 10 Öppna haken och koppla bort kabeln för strömbrytarkortet från moderkortet.



- 11 Ta bort de fem skruvarna (M3 x 5) som håller fast moderkortet i bildskärmsenhetens bas.

12 Lyft av moderkortet från basen för bildskärmsenheten.



Sätta tillbaka moderkortet



VARNING: Innan du utför något arbete inuti datorn ska du läsa säkerhetsinstruktionerna som medföljde datorn och följa stegen i [Innan du utför något arbete inuti datorn](#). När du har arbetat inuti datorn följer du anvisningarna i [När du har arbetat inuti datorn](#). Mer information om bästa metoder för säkert handhavande finns på hemsidan för regelefterlevnad på www.dell.com/regulatory_compliance.



OBS: Datorns servicenummer finns på moderkortet. Du måste ange servicenumret i BIOS-konfigurationsprogrammet när du har bytt ut moderkortet.



OBS: Alla ändringar du gjort i BIOS med BIOS-konfigurationsprogrammet tas bort om du byter ut moderkortet. Du måste göra de lämpliga ändringarna igen när du byter ut moderkortet.

Procedur

- 1 Rikta in skruvhålen på moderkortet med skruvhålen på basen för bildskärmsenheten.
- 2 Sätt tillbaka de fem skruvarna (M3 x 5) som håller fast moderkortet i bildskärmsenhetens bas.
- 3 Tryck in spärrhakarna och anslut bildskärmskabeln till moderkortet.
- 4 Fäst tejpen som håller fast bildskärmskabeln på kontakten på moderkortet.
- 5 Anslut kabeln för skärmens bakgrundsbelysning till moderkortet.
- 6 För in strömbrytarkortets kabel i kontakten på moderkortet och stäng haken för att fästa kabeln.
- 7 Anslut mikrofonkabeln till moderkortet.
- 8 Skjut in mediakortläsarens kabel i kontakten på moderkortet och stäng haken så att kabeln sitter fast.
- 9 Anslut högtalarkabeln till moderkortet.
- 10 Anslut fläktkabeln till moderkortet.
- 11 Anslut kamerakabeln till moderkortet.



Nödvändiga efterhandsåtgärder

- 1 Sätt tillbaka [det trådlösa kortet](#).
- 2 Sätt tillbaka [minnesmodulen](#).
- 3 Sätt tillbaka [kylflänsen](#).
- 4 Sätt tillbaka [skyddet för moderkortet](#).
- 5 Sätt tillbaka [hårddisken](#).
- 6 Sätt tillbaka den [bakre kåpan](#).
- 7 Sätt tillbaka [stativet](#).

Flash-uppdatera BIOS

Du kan bli tvungen att uppdatera BIOS när det finns en uppdatering eller när du bytt ut moderkortet.

Följ dessa steg för att uppdatera BIOS:

- 1 Starta datorn.
- 2 Gå till www.dell.com/support.
- 3 Klicka på **Product Support (Produktsupport)**, ange servicenumret för din dator och klicka sedan på **Submit (Skicka)**.



OBS: Om du inte har servicenumret, använd automatisk identifiering eller slå upp din datormodell manuellt.

- 4 Klicka på **Drivers & downloads (Drivrutiner och hämtningsbara filer)** → **Find it myself (Hitta det själv)**.
- 5 Välj det operativsystem som är installerat på datorn.
- 6 Bläddra nedåt på sidan och expandera **BIOS**.
- 7 Klicka på **Download (Ladda ner)** för att ladda ner den senaste versionen av BIOS för din dator.
- 8 Navigera till mappen där du sparade BIOS-uppdateringsfilen.
- 9 Dubbelklicka på ikonen för BIOS-uppdateringsfilen och följ anvisningarna på skärmen.

Ta bort bildskärmspanelen



WARNING: Innan du utför något arbete inuti datorn ska du läsa säkerhetsinstruktionerna som medföljde datorn och följa stegen i [Innan du utför något arbete inuti datorn](#). När du har arbetat inuti datorn följer du anvisningarna i [När du har arbetat inuti datorn](#). Mer information om bästa metoder för säkert handhavande finns på hemsidan för regelefterlevnad på www.dell.com/regulatory_compliance.

Nödvändiga förhandsåtgärder

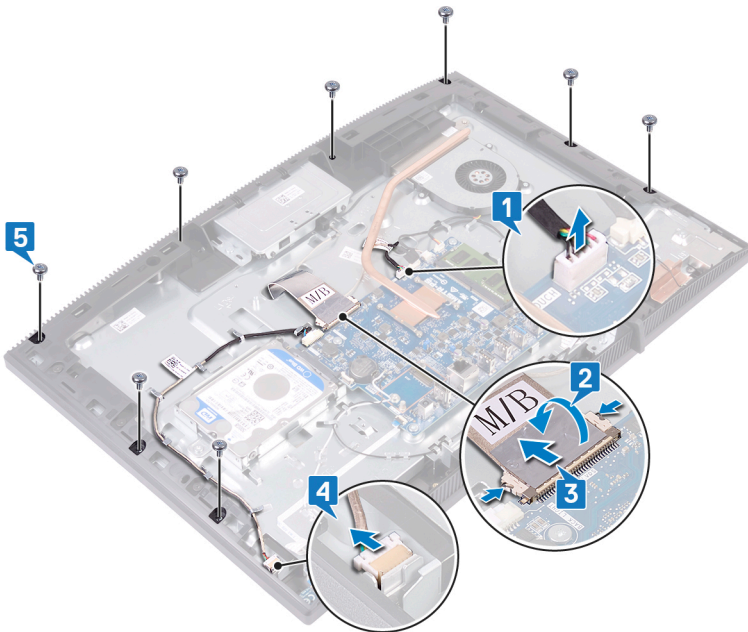
- 1 Ta bort [stativet](#).
- 2 Ta bort [den bakre kåpan](#).
- 3 Ta bort [skyddet för moderkortet](#).

Procedur

- 1 Koppla ur pekskärmkabeln (tillval) från moderkortet.
- 2 Ta bort tejsen som håller fast bildskärmkabeln på kontakten på moderkortet.
- 3 Använd fingertopparna, tryck in spärrhakarna på bildskärmkabeln och koppla bort den från moderkortet.
- 4 Koppla bort kabeln för bildskärmens bakgrundsbelysning från bildskärmspanelen.

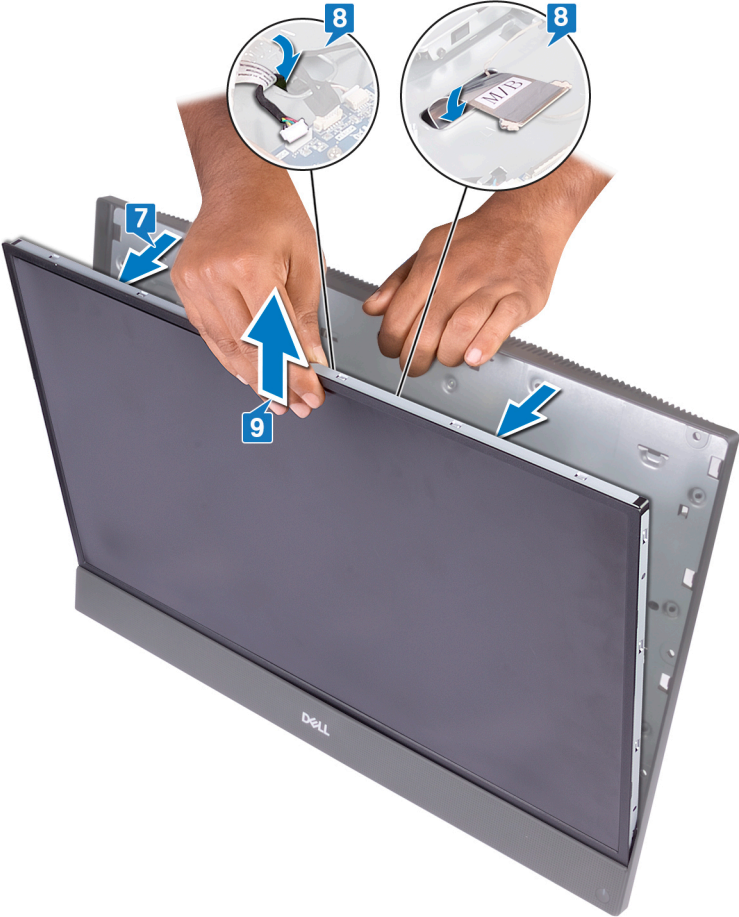


- 5** Ta bort de åtta skruvarna (M3 x 5) som håller fast bildskärmsenhetens bas i bildskärmsenheten.



- 6** Placera bildskärmsenhetens bas i upprätt position.
7 Tryck bort bildskärmspanelen från bildskärmsenhetens bas
8 Skjut in bildskärmskabeln och pekskärmens kabel (tillval) genom öppningarna på bildskärmsenhetens bas.

9 Lyft bort bildskärmspanelen från bildskärmsenhetens bas.



10 Nu är det bildskärmspanelen som är kvar.



Sätta tillbaka bildskärmspanelen



WARNING: Innan du utför något arbete inuti datorn ska du läsa säkerhetsinstruktionerna som medföljde datorn och följa stegen i [Innan du utför något arbete inuti datorn](#). När du har arbetat inuti datorn följer du anvisningarna i [När du har arbetat inuti datorn](#). Mer information om bästa metoder för säkert handhavande finns på hemsidan för regelefterlevnad på www.dell.com/regulatory_compliance.

Procedur

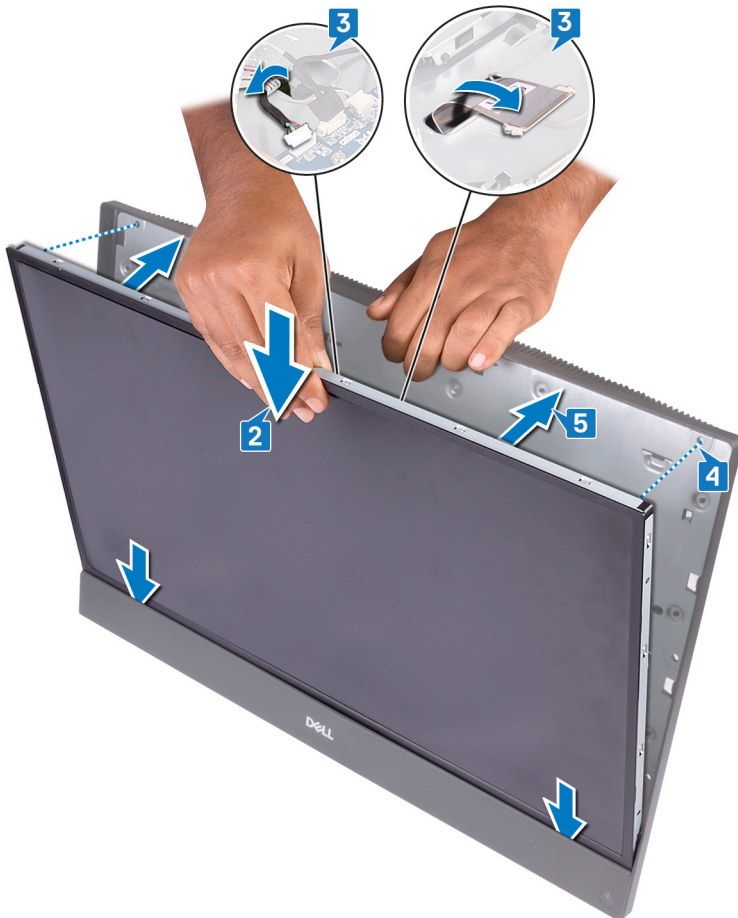
- 1 Observera de fyra jigskruvarnas positioner på bildskärmspanelen.



- 2 Placera bildskärmsenhetens bas i upprätt position och skjut in bildskärmspanelen i bildskärmsenhetens bas.
- 3 Tryck in bildskärmskabeln och pekskärmens kabel (tillval) genom öppningen på bildskärmsenhetens bas.

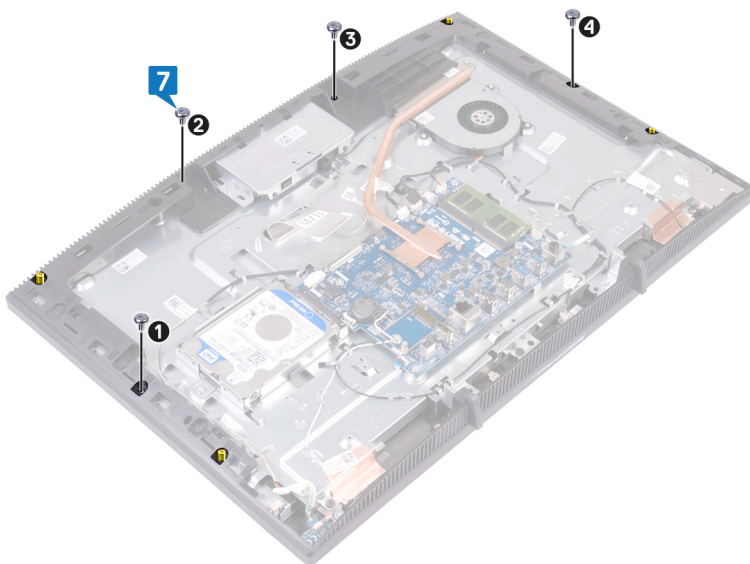


- 4 Rikta in de fyra jiggskruvarna på bildskärmspanelen med skruvhålen på bildskärmsenhetens bas.
- 5 Tryck in bildskärmspanelen i öppningen på bildskärmsenhetens bas.

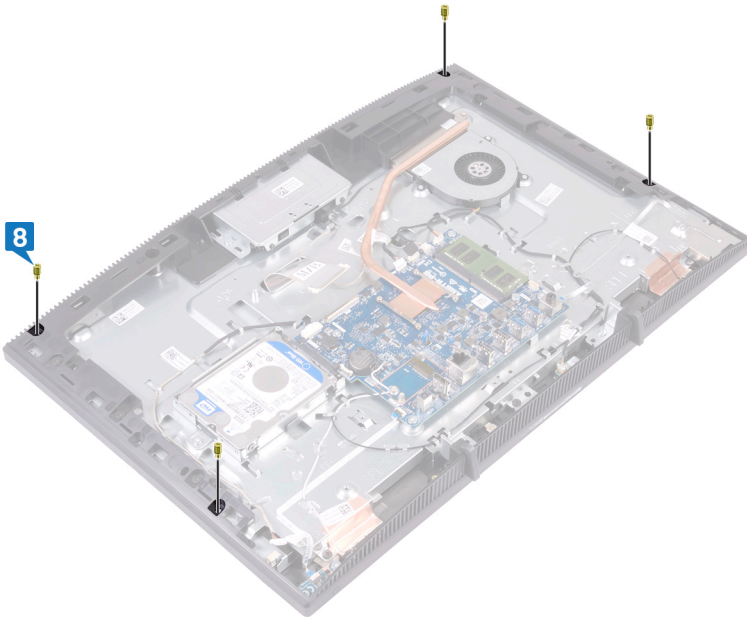


- 6 Placera bildskärmsenhetens bas på en ren och plan yta med bildskärmspanelen nedåt.

- 7 Sätt tillbaka de fyra skruvarna (M3 x 5) som håller fast bildskärmspanelen i bildskärmsenhetens bas i samma ordning som visas på bilden.

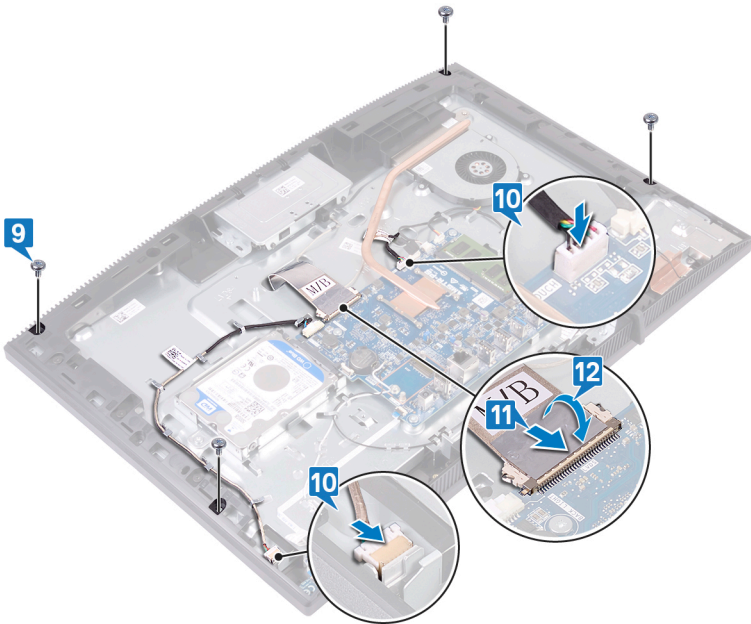


- 8** Ta bort fyra jiggskruvorna från bildskärmspanelen.



- 9** Sätt tillbaka de fyra skruvarna (M3 x 5) som håller fast bildskärmspanelen i bildskärmsenhetens bas.
- 10** Anslut kabeln för bildskärmens bakgrundsbelysning till bildskärmspanelen och anslut sedan pekskärmens kabel (tillval) till moderkortet.
- 11** Tryck in spärrhakarna och anslut bildskärmskabeln till moderkortet.

- 12 Fäst tejsen som håller fast bildskärmskabeln på kontakten på moderkortet.



Nödvändiga efterhandsåtgärder

- 1 Sätt tillbaka [skyddet för moderkortet](#).
- 2 Sätt tillbaka den [bakre kåpan](#).
- 3 Sätt tillbaka [stativet](#).

Ta bort mittramen



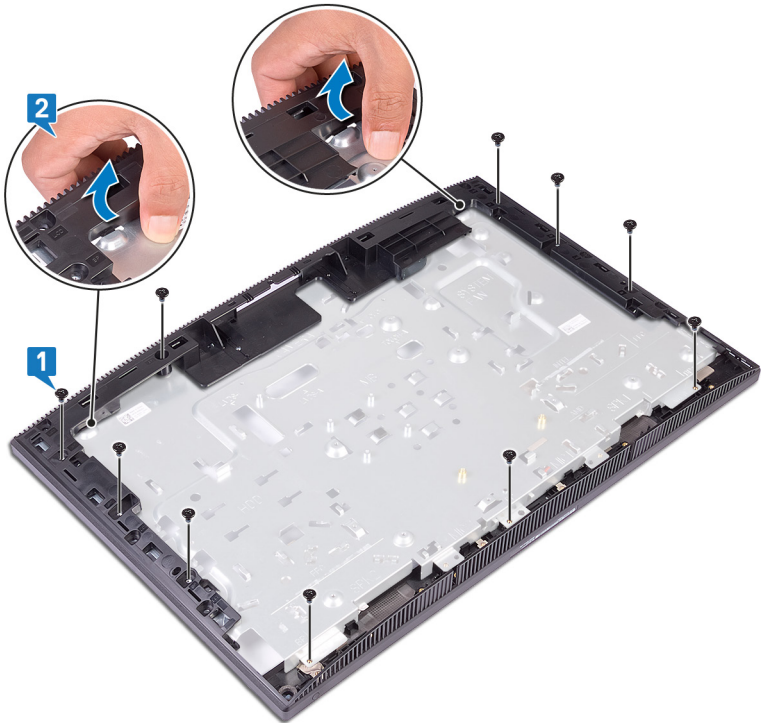
WARNING: Innan du utför något arbete inuti datorn ska du läsa säkerhetsinstruktionerna som medföljde datorn och följa stegen i [Innan du utför något arbete inuti datorn](#). När du har arbetat inuti datorn följer du anvisningarna i [När du har arbetat inuti datorn](#). Mer information om bästa metoder för säkert handhavande finns på hemsidan för regelefterlevnad på www.dell.com/regulatory_compliance.

Nödvändiga förhandsåtgärder

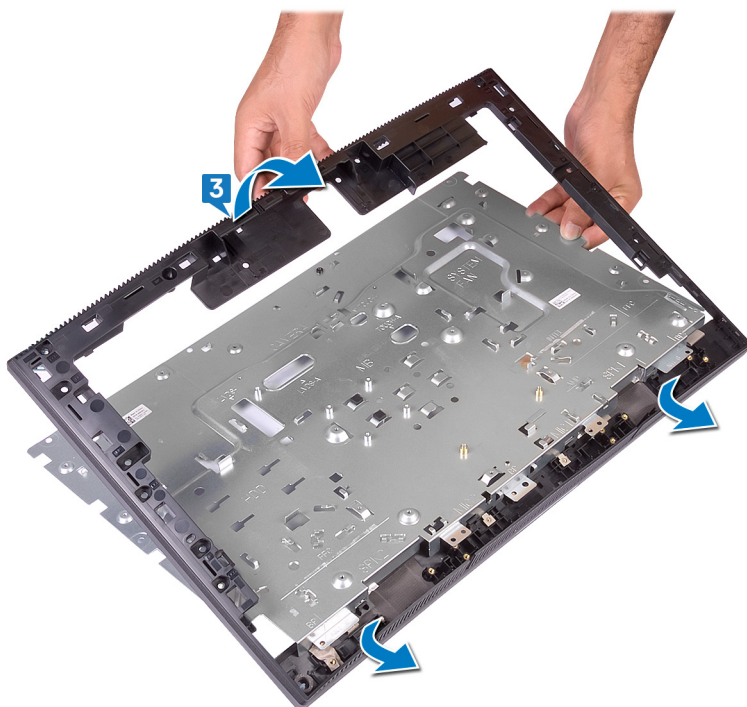
- 1 Ta bort [stativet](#).
- 2 Ta bort [den bakre kåpan](#).
- 3 Ta bort [hårddisken](#).
- 4 Ta bort [skyddet för moderkortet](#).
- 5 Ta bort [minnesmodulen](#).
- 6 Ta bort [det trådlösa kortet](#).
- 7 Ta bort [antennen](#).
- 8 Ta bort [mediekortläsaren](#).
- 9 Ta bort [strömbrytarkortet](#).
- 10 Ta bort [mikrofonen](#).
- 11 Ta bort [kameran](#).
- 12 Ta bort [knappcellsbatteriet](#).
- 13 Ta bort [fläkten](#).
- 14 Ta bort [kylflänsen](#).
- 15 Ta bort [högtalarna](#).
- 16 Ta bort [moderkortet](#).
- 17 Ta bort [bildskärmspanelen](#).
- 18 Ta bort [gummifötterna](#).

Procedur

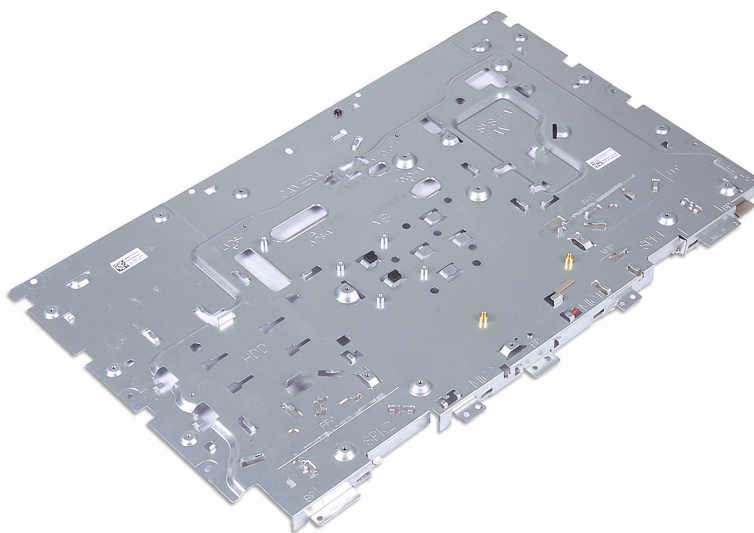
- 1 Ta bort de tretton skruvarna (M3 × 5 svart) som håller fast mittenramen i bildskärmsenhetens bas.
- 2 Skjut och lyft för att frigöra flikarna på mittenramen från facken i bildskärmsenhetens bas från toppen.



- 3 Lyft och skjut bort bildskärmsenhetens bas från mittramen.



- 4 Nu är det mittramen som är kvar.



Sätta tillbaka mittramen.



WARNING: Innan du utför något arbete inuti datorn ska du läsa säkerhetsinstruktionerna som medföljde datorn och följa stegen i [Innan du utför något arbete inuti datorn](#). När du har arbetat inuti datorn följer du anvisningarna i [När du har arbetat inuti datorn](#). Mer information om bästa metoder för säkert handhavande finns på hemsidan för regelefterlevnad på www.dell.com/regulatory_compliance.

Procedur

- 1 Skjut på mittramen på bildskärmsenhetens bas.
- 2 Knäpp fast mittramen och bildskärmsenhetens bas på plats.
- 3 Sätt tillbaka de tretton skruvarna (M3 × 5 svart) som håller fast mittramen i bildskärmsenhetens bas.

Nödvändiga efterhandsåtgärder

- 1 Sätt tillbaka [gummifötterna](#).
- 2 Sätt tillbaka [bildskärmspanelen](#).
- 3 Sätt tillbaka [moderkortet](#).
- 4 Sätt tillbaka [högtalarna](#).
- 5 Sätt tillbaka [kylflänsen](#).
- 6 Sätt tillbaka [flåkten](#).
- 7 Sätt tillbaka [knappcells batteriet](#).
- 8 Sätt tillbaka [kameran](#).
- 9 Sätt tillbaka [mikrofonen](#).
- 10 Byt ut [strömbrytarkortet](#).
- 11 Sätt tillbaka [mediekortläsaren](#).
- 12 Sätt tillbaka [antennen](#).
- 13 Sätt tillbaka [det trådlösa kortet](#).
- 14 Sätt tillbaka [minnesmodulen](#).
- 15 Sätt tillbaka [skyddet för moderkortet](#).

- 16 Sätt tillbaka [hårddisken](#).
- 17 Sätt tillbaka den [bakre kåpan](#).
- 18 Sätt tillbaka [stativet](#).



Ta bort gummifötterna



VARNING: Innan du utför något arbete inuti datorn ska du läsa säkerhetsinstruktionerna som medföljde datorn och följa stegen i [Innan du utför något arbete inuti datorn](#). När du har arbetat inuti datorn följer du anvisningarna i [När du har arbetat inuti datorn](#). Mer information om bästa metoder för säkert handhavande finns på hemsidan för regelefterlevnad på www.dell.com/regulatory_compliance.

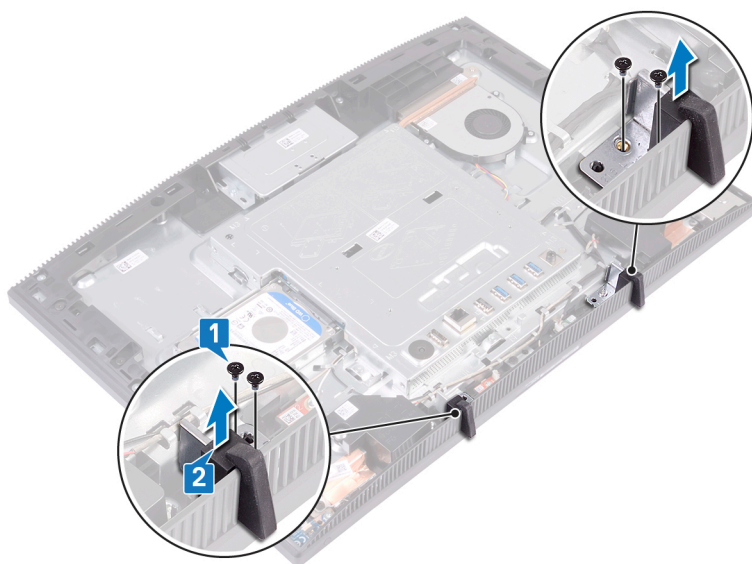
Nödvändiga förhandsåtgärder

- 1 Ta bort [stativet](#).
- 2 Ta bort [den bakre kåpan](#).

Procedur

- 1 Ta bort de fyra skruvarna (M3 x 5 svart) som håller fast gummifötterna i bildskärmsenhetens bas.

- 2 Lyft av bort det bakre höljet från bildskärmsenhetens bas.



Sätta tillbaka gummifötterna



VARNING: Innan du utför något arbete inuti datorn ska du läsa säkerhetsinstruktionerna som medföljde datorn och följa stegen i [Innan du utför något arbete inuti datorn](#). När du har arbetat inuti datorn följer du anvisningarna i [När du har arbetat inuti datorn](#). Mer information om bästa metoder för säkert handhavande finns på hemsidan för regelefterlevnad på www.dell.com/regulatory_compliance.

Procedur




- 1 Rikta in skruvhålen på gummifötterna med skruvhålen på bildskärmsenhetens bas.
- 2 Sätt tillbaka de fyra skruvarna (M3 x 5 svart) som håller fast gummifötterna i bildskärmsenhetens bas.

Nödvändiga efterhandsåtgärder




- 1 Sätt tillbaka den [bakre kåpan](#).
- 2 Sätt tillbaka [stativet](#).

Hämta drivrutiner

Hämta ljuddrivrutinen




- 1 Starta datorn.
- 2 Gå till www.dell.com/support.
- 3 Ange servicenumret för din dator och klicka sedan på **Submit (Skicka)**.
 -  **OBS: Om du inte har servicenumret använder du funktionen för automatisk identifiering eller slår upp din datormodell manuellt.**
- 4 Klicka på **Drivers & Downloads (Drivrutiner och hämtningar)**.
- 5 Klicka på knappen **(Detect Drivers) (identifiera drivrutiner)**.
- 6 Granska och godkänn villkoren för att använda **SupportAssist** och klicka sedan på **Continue (fortsätt)**.
- 7 Om det behövs börjar datorn hämta och installera **SupportAssist**.
 -  **OBS: Granska anvisningarna på skärmen för webbläsarspecifika instruktioner.**
- 8 Klicka på **View Drivers for My System (visa drivrutiner för mitt system)**.
- 9 Klicka på **Download and Install (hämta och installera)** för att hämta och installera alla drivrutinsuppdateringar som hittades för datorn.
- 10 Välj en plats för att spara filerna.
- 11 Godkänn eventuella uppmaningar från **User Account Control** för att göra ändringar i systemet.
- 12 Programmet installerar alla drivrutiner och uppdateringar som har identifierats.
 -  **OBS: Inte alla filer kan installeras automatiskt. Granska installationssammanfattningen för att se om manuell installation behövs.**
- 13 För manuell nedladdning och installation klickar du på **Category (kategori)**.
- 14 Klicka på **Audio (ljud)** i rullgardinslistan.
- 15 Klicka på **Hämta** för att hämta ljuddrivrutinen för din dator.
- 16 Navigera till mappen där du sparade ljuddrivrutinfilen när hämtningen är klar.
- 17 Dubbelklicka på ikonen för ljuddrivrutinen och följ anvisningarna på skärmen för att installera drivrutinen.

Hämta grafikdrivrutinen


- 1 Starta datorn.
- 2 Gå till www.dell.com/support.
- 3 Ange servicenumret för din dator och klicka sedan på **Submit (Skicka)**.
 **OBS: Om du inte har servicenumret använder du funktionen för automatisk identifiering eller slår upp din datormodell manuellt.**
- 4 Klicka på **Drivers & Downloads (Drivrutiner och hämtningar)**.
- 5 Klicka på knappen **(Detect Drivers) (identifiera drivrutiner)**.
- 6 Granska och godkänn villkoren för att använda **SupportAssist** och klicka sedan på **Continue (fortsätt)**.
- 7 Om det behövs börjar datorn hämta och installera **SupportAssist**.
 **OBS: Granska anvisningarna på skärmen för webbläsarspecifika instruktioner.**
- 8 Klicka på **View Drivers for My System (visa drivrutiner för mitt system)**.
- 9 Klicka på **Download and Install (hämta och installera)** för att hämta och installera alla drivrutinsuppdateringar som hittades för datorn.
- 10 Välj en plats för att spara filerna.
- 11 Godkänn eventuella uppmaningar från **User Account Control** för att göra ändringar i systemet.
- 12 Programmet installerar alla drivrutiner och uppdateringar som har identifierats.
 **OBS: Inte alla filer kan installeras automatiskt. Granska installationssammanfattningen för att se om manuell installation behövs.**
- 13 För manuell nedladdning och installation klickar du på **Category (kategori)**.
- 14 Klicka på **Video** i rullgardinslistan.
- 15 Klicka på **Hämta** för att hämta grafikdrivrutinen för din dator.
- 16 Navigera till mappen där du sparade grafikdrivrutinfilen när hämtningen är klar.
- 17 Dubbelklicka på ikonen för grafikdrivrutinen och följ anvisningarna på skärmen för att installera drivrutinen.

Hämta USB-drivrutinen



- 1 Starta datorn.
- 2 Gå till www.dell.com/support.

- 3 Ange servicenumret för din dator och klicka sedan på **Submit (Skicka)**.
 -  **OBS: Om du inte har servicenumret använder du funktionen för automatisk identifiering eller slår upp din datormodell manuellt.**
- 4 Klicka på **Drivers & Downloads (Drivrutiner och hämtningar)**.
- 5 Klicka på knappen **(Detect Drivers) (identifiera drivrutiner)**.
- 6 Granska och godkänn villkoren för att använda **SupportAssist** och klicka sedan på **Continue (fortsätt)**.
- 7 Om det behövs börjar datorn hämta och installera **SupportAssist**.
 -  **OBS: Granska anvisningarna på skärmen för webbläsarspecifika instruktioner.**
- 8 Klicka på **View Drivers for My System (visa drivrutiner för mitt system)**.
- 9 Klicka på **Download and Install (hämta och installera)** för att hämta och installera alla drivrutinsuppdateringar som hittades för datorn.
- 10 Välj en plats för att spara filerna.
- 11 Godkänn eventuella uppmaningar från **User Account Control** för att göra ändringar i systemet.
- 12 Programmet installerar alla drivrutiner och uppdateringar som har identifierats.
 -  **OBS: Inte alla filer kan installeras automatiskt. Granska installationssammanfattningen för att se om manuell installation behövs.**
- 13 För manuell nedladdning och installation klickar du på **Category (kategori)**.
- 14 Klicka på **Chipset (kretsutrustningen)** i rullgardinslistan.
- 15 Klicka på **Hämta** för att hämta USB-drivrutinen för din dator.
- 16 Navigera till mappen där du sparade filen med USB-drivrutinen när hämtningen är klar.
- 17 Dubbelklicka på ikonen för USB-drivrutinen och följ anvisningarna på skärmen för att installera drivrutinen.


Hämta drivrutinen för kretsutrustning

- 1 Starta datorn.
- 2 Gå till www.dell.com/support.
- 3 Ange servicenumret för din dator och klicka sedan på **Submit (Skicka)**.
 -  **OBS: Om du inte har servicenumret använder du funktionen för automatisk identifiering eller slår upp din datormodell manuellt.**
- 4 Klicka på **Drivers & Downloads (Drivrutiner och hämtningar)**.



- 5 Klicka på knappen **(Detect Drivers) (identifiera drivrutiner)**.
- 6 Granska och godkänn villkoren för att använda **SupportAssist** och klicka sedan på **Continue (fortsätt)**.
- 7 Om det behövs börjar datorn hämta och installera **SupportAssist**.
 **OBS: Granska anvisningarna på skärmen för webbläsarspecifika instruktioner.**
- 8 Klicka på **View Drivers for My System (visa drivrutiner för mitt system)**.
- 9 Klicka på **Download and Install (hämta och installera)** för att hämta och installera alla drivrutinsuppdateringar som hittades för datorn.
- 10 Välj en plats för att spara filerna.
- 11 Godkänn eventuella uppmaningar från **User Account Control** för att göra ändringar i systemet.
- 12 Programmet installerar alla drivrutiner och uppdateringar som har identifierats.
 **OBS: Inte alla filer kan installeras automatiskt. Granska installationssammanfattningen för att se om manuell installation behövs.**
- 13 För manuell nedladdning och installation klickar du på **Category (kategori)**.
- 14 Klicka på **Chipset (kretsuppsättningen)** i rullgardinslistan.
- 15 Klicka på **Hämta** för att hämta lämplig kretsuppsättningsdrivrutin för din dator.
- 16 Navigera till mappen där du sparade filen med kretsuppsättningsdrivrutinen när hämtningen är klar.
- 17 Dubbelklicka på ikonen för kretsuppsättningsdrivrutinen och följ anvisningarna på skärmen för att installera drivrutinen.

Hämta nätverksdrivrutinen

- 1 Starta datorn.
- 2 Gå till www.dell.com/support.
- 3 Ange servicenumret för din dator och klicka sedan på **Submit (Skicka)**.
 **OBS: Om du inte har servicenumret använder du funktionen för automatisk identifiering eller slår upp din datormodell manuellt.**
- 4 Klicka på **Drivers & Downloads (Drivrutiner och hämtningar)**.
- 5 Klicka på knappen **(Detect Drivers) (identifiera drivrutiner)**.
- 6 Granska och godkänn villkoren för att använda **SupportAssist** och klicka sedan på **Continue (fortsätt)**.

7 Om det behövs börjar datorn hämta och installera **SupportAssist**.



OBS: Granska anvisningarna på skärmen för webbläsarspecifika instruktioner.

8 Klicka på **View Drivers for My System (visa drivrutiner för mitt system)**.

9 Klicka på **Download and Install (hämta och installera)** för att hämta och installera alla drivrutinsuppdateringar som hittades för datorn.

10 Välj en plats för att spara filerna.

11 Godkänn eventuella uppmaningar från **User Account Control** för att göra ändringar i systemet.

12 Programmet installerar alla drivrutiner och uppdateringar som har identifierats.



OBS: Inte alla filer kan installeras automatiskt. Granska installationssammanfattningen för att se om manuell installation behövs.

13 För manuell nedladdning och installation klickar du på **Category (kategori)**.

14 Klicka på **Network** (nätverk) i rullgardinslistan.

15 Klicka på **Hämta** för att hämta nätverksdrivrutinen för din dator.

16 Spara filen och navigera till mappen där du sparade nätverksdrivrutinfilen när nedladdningen är klar.

17 Dubbelklicka på ikonen för nätverksdrivrutinfilen och följ anvisningarna på skärmen.

Systeminstallationsprogram

 **OBS: Beroende på datorn och dess installerade enheter visas kanske inte alla objekt som beskrivs i det här avsnittet.**

Startsekvens

Med Boot Sequence (startsekvens) kan du förbigå den startenhetsordning som är definierad i systemkonfigurationsprogrammet och starta direkt från en specificerad enhet (till exempel en optisk enhet eller hårddisk). Under självtest (POST), när Dell-logotypen visas, kan du:


- Starta systeminstallationsprogrammet genom att trycka på tangenten F2
- Öppna engångsstartmenyn genom att trycka på tangenten F12

Engångsstartmenyn visar de enheter som du kan starta från, inklusive diagnostikalternativet. Alternativ i startmenyn:

- Borttagbar enhet (om sådan finns)
- STXXXX-enhet


 **OBS: XXX anger numret på SATA-enheten.**

- Optisk enhet (om sådan finns)
- SATA-hårddisk (om sådan finns)
- Diagnostik

 **OBS: Om du väljer **Diagnostics (Diagnostik)** visas skärmen **ePSA diagnostics (ePSA-diagnostik)**.**


Startsekvensskärmen visar även alternativet att öppna systeminstallations-skärmen.

Navigeringstangenter

 **OBS: För de flesta alternativ i systeminstallationsprogrammet gäller att ändringar som görs sparas men träder inte i kraft förrän systemet startas om.**

Tangent	Navigation
Upp-pil	Går till föregående fält.
Ned-pil	Går till nästa fält.
Enter	Markerar ett värde i det markerade fältet (om sådana finns) eller följer länken i fältet.
Mellanslag	Visar eller döljer en nedrullningsbar meny, om sådan finns.
Tab	Går till nästa fokuserade område.
	 OBS: Endast för webbläsare med standardgrafik.
Esc	Går till föregående sida tills huvudskärmen visas. Om du trycker på Esc på huvudskärmen visas ett meddelande som uppmanar dig att spara osparade ändringar och startar om systemet.

Översikt av BIOS

 **VIKTIGT!: Såvida du inte är en mycket kunnig datoranvändare bör du inte ändra inställningarna i BIOS-inställningsprogrammet. Vissa ändringar kan göra så att datorn inte fungerar som den ska.**

 **OBS: Innan du ändrar BIOS-inställningsprogrammet rekommenderar vi att du antecknar informationen som visas på skärmen i BIOS-inställningsprogrammet och sparar den ifall du skulle behöva den senare.**

Använd BIOS-inställningsprogrammet i följande syften:

- Få information om maskinvaran som är installerad på datorn, till exempel storlek på RAM-minne och hårddisk.
- Ändra information om systemkonfigurationen.
- Ställa in eller ändra alternativ som användaren kan välja, till exempel användarlösenord, typ av hårddisk som är installerad och aktivering eller inaktivering av grundenheter.

Öppna BIOS-inställningsprogrammet

- 1 Starta (eller starta om) datorn.



- 2 När DELL-logotypen visas under självtestet väntar du på att F2-uppmaningen ska visas och trycker sedan omedelbart på F2.



OBS: F2-uppmaningen visar att tangentbordet har initierats. Meddelandet kan visas mycket snabbt så var beredd och tryck sedan på F2. Om du trycker på F2 innan meddelandet har visats förloras tangenttryckningen. Om du väntar för länge och operativsystemets logotyp visas väntar du tills du ser skrivbordet i systemet. Stäng sedan av datorn och försök igen.

Alternativ i systeminstallationsprogrammet



OBS: Beroende på datorn och dess installerade enheter visas kanske inte alla objekt som beskrivs i det här avsnittet.

Tabell 3. Systeminstallationsalternativ—Main (huvudmenyn)

Main (huvudmeny)	
System Time	Aktuell tid visas i formatet tt:mm:ss.
System Date	Visar aktuellt datum i formatet mm/dd/åååå.
BIOS Version	Visar versionsnummer för BIOS.
Product Name	Visar produktnamnet.
Service Tag	Gör det möjligt att ange servicenumret för datorn.
Asset Tag	Visar datorns inventariebeteckning.
CPU Type	Visar processortypen.
CPU Speed	Visar processorns hastighet.
CPU ID	Visar processorns identifikationskod.
Cache L1	Visar storleken på processorns L1-cacheminne.
Cache L2	Visar storleken på processorns L2-cacheminne.
Cache L3	Visar storleken på processorns L3-cacheminne.
First HDD	Visar den primära hårddisken.

Main (huvudmeny)

AC Adapter Type	Visar nätadaptertypen.
System Memory	Visar total installerad minnesstorlek på datorn.
Memory Speed	Visar minneshastigheten.

Tabell 4. Systeminstallationsalternativ—menyn Advanced (avancerat)

Avancerat

Advanced BIOS Features (avancerade BIOS-funktioner)

Intel(R) SpeedStep(TM)	Aktivera eller inaktivera funktionen Intel SpeedStep. Standard: Enabled (aktiverad).
Integrated NIC	Aktivera eller inaktivera den inbyggda LAN-styrenheten. Standard: Enabled (aktiverad)
Intel Speed Shift-teknik	Aktivera/inaktivera Intel Speed Shift Technology-stöd. Ställ in detta alternativ för att låta operativsystemet välja lämplig processorprestanda automatiskt. Standard: Enabled (aktiverad)
SATA-tillval	Det här alternativet styr driftläget för den inbyggda styrenheten för SATA-hårddiskar. Standard: AHCI
Adapter Warnings	Aktiverar eller inaktiverar strömadapterns varningar. Standard: Enabled (aktiverad)
Intel Software Guard Extensions	Aktivera/inaktivera/programvarustyrda Intel® Software Guard Extensions (SGX). Standard: programvarustyrd
Intel Software Guard Extensions allocated memory size (allokerad)	Ställa in minnesallokering för Intel Software Guard Extensions (SGX). Stödet skulle vara 128 MB allokering som standard. När SGX är inställt på Software



Avancerat

minnesstorlek för Intel Software Guard Extensions)	controlled (programvarukontrollerad) är inställningen inte tillgänglig och har ingen verkan.
BIOS Recovery from Hard Drive	Aktivera eller inaktivera BIOS-återställning från hårddisken. Standard: Enabled (aktiverad)
BIOS Auto-Recovery	Aktivera eller inaktivera BIOS Auto-Recovery (automatisk BIOS-återställning). Standard: Disabled (inaktiverad)
Integrity Check (integritetskontroll)	Om detta är aktiverat kontrolleras BIOS-programmets integritet vid varje start. Om detta är inaktiverat kontrolleras BIOS-programmets integritet endast om den föregående starten inte slutfördes. Standard: Disabled (inaktiverad)
Intel BIOS Guard Support (stöd för Intel BIOS Guard)	Aktivera eller inaktivera Intel BIOS Guard. Standard: Enabled (aktiverad)

USB Configuration

Rear USB Ports	Låter dig aktivera eller inaktivera de bakre USB-portarna.
----------------	--

Power Options

Wake Up by Integrated LAN	Aktivera eller inaktivera påslagning av datorn genom specialsignaler från LAN. Standard: Disabled (inaktiverad)
AC Recovery	Ställer in vilken åtgärd datorn ska vidta när strömmen återställs.
Deep Sleep Control	Aktivera eller inaktivera stöd för Deep Sleep mode (djupviloläge). Standard: Enabled (aktiverad)
USB Wake Support (stöd för väckning via USB)	Aktivera eller inaktivera USB-enheter för att väcka systemet från viloläget. Standard: Enabled (aktiverad)

Avancerat

USB Powershare Support State (stödtillstånd för USB PowerShare)	Aktivera eller inaktivera laddning av USB-enheter. Standard: Disabled (inaktiverad)
Auto Power On	Det är alternativet ställer in tiden på dagen då du vill att systemet ska slås på automatiskt.
Auto Power On Mode	System slås på automatiskt.
Auto Power On Date	Datum för automatisk påslagning.
Auto Power On Time	Tidpunkt för automatisk påslagning.
Numlock Key	Låter dig ange statusen för Numlock-tangenten vid uppstart som On (på) eller Off (av).

SupportAssist-systemupplösning

Auto OS Recovery Threshold	Kontrollera det automatiska startflödet för konsolen SupportAssist System Resolution och för Dell OS Recovery-verktyget.
SupportAssist OS Recovery	Alternativet SupportAssist OS Recovery kommer att aktivera eller inaktivera startflödet för SupportAssist OS-återställningsverktyget i händelse av vissa systemfel. Om SupportAssist OS Recovery's inställningsalternativ är inaktiverat kommer alla automatiska uppstartsflöden för SupportAssist OS-återställningsverktyget att inaktiveras. Standard: Disabled (inaktiverad)

Tabell 5. Systeminstallationsalternativ—menyn Security (säkerhet)

Security (säkerhet)

Unlock Setup Status	Visar lås upp inställningsstatus.
Admin Password Status	Visar status för det administrativa lösenordet.
System Password Status	Visar status för systemlösenordet.



Security (säkerhet)

HDD Password Status	Visar status för hårddiskens lösenord.
Asset Tag	Visar datorns inventariebeteckning.
Admin Password	Låter dig ange administratörlösenordet.
System Password	Gör det möjligt att ställa in systemlösenordet.
HDD Password	Låter dig ställa in hårddisklösenordet.
Password Change (lösenordsändring)	Med det här alternativet kan du bestämma om ändringar till system- och hårddisklösenorden är tillåtna när ett administratörlösenord är inställt.
Computrace	Gör det möjligt att underlätta spårning av tillgångar och tillhandahålla återställningstjänster ifall datorn blir stulen eller tappas bort.
Firmware TPM	Låter dig aktivera eller inaktivera firmware-TPM-funktionen.
PPI Bypass for Clear Command (PPI förbigå för rensa kommandon)	Låter dig styra TPM Physical Presence Interface. Om denna inställning är aktiverat kommer operativsystemet att hoppa BIOS PPI-uppmaningar när Clear Command (rensa kommandon) utfärdas. Ändringar av inställningen träder omedelbart i kraft.
UEFI Firmware Capsule Updates	Låter dig aktivera eller inaktivera UEFI-firmwares kapseluppdateringsfunktion. Standard: Enabled (aktiverad)

Tabell 6. Systeminstallationsalternativ—menyn Boot (start)

Boot (start)	
Boot List Option	Låter dig välja systemstart från äldre BIOS eller UEFI.
File Browser Add Boot Option	Låter dig bläddra i filesystemet för enheter för att välja bootloader.
File Browser Del Boot Option	Låter dig ta bort uppstarts-menyn.
Secure Boot (säker uppstart)	Låter dig aktivera eller inaktivera säker startkontroll. Standard: Disabled (inaktiverad)
Legacy Option ROMs	Aktivera eller inaktivera den äldre typen av ROM.
Attempt Legacy Boot	Låter systemet omedelbart starta Legacy Boot (äldre start) om systemet inte lyckas starta UEFI Boot-listan.
Boot Option Priorities	Visar prioriteterna för startalternativet.
Boot Option #1	Visar det första startalternativet.
Boot Option #2	Visar det andra startalternativet.
Boot Option #3	Visar det tredje startalternativet.

Tabell 7. Systeminstallationsalternativ—menyn Exit (avsluta)


Exit (avsluta)	
Save Changes and Reset	Låter dig återställa systemet efter att ändringarna har sparats.
Discard Changes and Reset	Låter dig återställa systemet utan att spara några ändringar.
Restore Defaults	Låter dig återställa standardinställningarna.
Discard Changes	Låter dig kassera ändringarna.
Save Changes	Låter dig spara ändringarna.



Flash-uppdatera BIOS

Du kan bli tvungen att uppdatera BIOS när det finns en uppdatering eller när du bytt ut moderkortet.

Följ dessa steg för att uppdatera BIOS:


- 1 Starta datorn.
- 2 Gå till www.dell.com/support.
- 3 Klicka på **Product Support (Produktsupport)**, ange servicenumret för din dator och klicka sedan på **Submit (Skicka)**.
 **OBS: Om du inte har servicenumret, använd automatisk identifiering eller slå upp din datormodell manuellt.**
- 4 Klicka på **Drivers & downloads (Drivrutiner och hämtningsbara filer)** → **Find it myself (Hitta det själv)**.
- 5 Välj det operativsystem som är installerat på datorn.
- 6 Bläddra nedåt på sidan och expandera **BIOS**.
- 7 Klicka på **Download (Ladda ner)** för att ladda ner den senaste versionen av BIOS för din dator.
- 8 Navigera till mappen där du sparade BIOS-uppdateringsfilen.
- 9 Dubbelklicka på ikonen för BIOS-uppdateringsfilen och följ anvisningarna på skärmen.

Felsökning

Flash-uppdatera BIOS

Du kan bli tvungen att uppdatera BIOS när det finns en uppdatering eller när du bytt ut moderkortet.

Följ dessa steg för att uppdatera BIOS:

- 1 Starta datorn.
- 2 Gå till www.dell.com/support.
- 3 Klicka på **Product Support (Produktsupport)**, ange servicenumret för din dator och klicka sedan på **Submit (Skicka)**.
 **OBS: Om du inte har servicenumret, använd automatisk identifiering eller slå upp din datormodell manuellt.**
- 4 Klicka på **Drivers & downloads (Drivrutiner och hämtningsbara filer)** → **Find it myself (Hitta det själv)**.
- 5 Välj det operativsystem som är installerat på datorn.
- 6 Bläddra nedåt på sidan och expandera **BIOS**.
- 7 Klicka på **Download (Ladda ner)** för att ladda ner den senaste versionen av BIOS för din dator.
- 8 Navigera till mappen där du sparade BIOS-uppdateringsfilen.
- 9 Dubbelklicka på ikonen för BIOS-uppdateringsfilen och följ anvisningarna på skärmen.

Installera om Windows med hjälp av en USB-enhet för återställning

 **VIKTIGT!** I den här processen formateras hårddisken och alla data tas bort från datorn. Se till att du säkerhetskopierar alla data på datorn innan du påbörjar den här åtgärden.

 **OBS:** Innan du installerar om Windows ska du se till att datorn har mer än 2 GB minne och mer än 32 GB lagringsutrymme.





OBS: Den kan ta upp till en timme att slutföra och datorn startas om under återställningsprocessen.

- 1 Anslut USB-återställningsenheten till datorn.
- 2 Starta om datorn.
- 3 Tryck på F12 när Dell-logotypen visas på skärmen för att öppna startmenyn. Meddelandet **Preparing one-time boot menu (engångsstartmenyn förbereds)** visas.
- 4 När startmenyn lästs in väljer du USB-enheten för återställning under **UEFI BOOT (UEFI-start)**.
Systemet startas om och skärmen **Choose the keyboard layout (välj tangentbordslayout)** visas.
- 5 Välj önskad tangentbordslayout.
- 6 Klicka på **Troubleshoot (felsök)** på skärmen **Choose an option (välj ett alternativ)**.
- 7 Klicka på **Recover from a drive (återställ från en enhet)**.
- 8 Välj ett av följande alternativ:
 - **Just remove my files (ta bara bort mina filer)** om du vill utföra en snabbformatering.
 - **Fully clean the drive (rensa enheten fullständigt)** om du vill utföra en fullständig formatering.
- 9 Klicka på **Recover (återställ)** om du vill starta återställningsprocessen.

Förbättrad systemutvärderingsdiagnostik före start (ePSA)



VIKTIGT!: EPSA-diagnostiken får endast användas till att testa din dator. Använder du det här programmet på andra datorer kan det ge ett felaktigt resultat eller felmeddelanden.

EPSA-diagnostiken (kallas även systemdiagnostik) utför en komplett kontroll av maskinvaran. EPSA är inbyggd i BIOS och startas internt av BIOS. Den inbyggda systemdiagnostiken tillhandahåller ett antal alternativ för särskilda enheter eller enhetsgrupper så att du kan:

- Köra test automatiskt eller i interaktivt läge
- Upprepa test

- Visa och spara testresultat
- Köra grundliga tester med ytterligare testalternativ för att skaffa extra information om enheter med fel
- Visa statusmeddelanden som informerar dig om att testerna har slutförts utan fel
- Visa felmeddelanden som informerar dig om problem som upptäckts under testningen



OBS: Vissa tester för specifika enheter kräver användarinteraktion. Kontrollera alltid att du är närvarande vid datorn när diagnostiktestet körs.

Mer information finns på [Dell EPSA Diagnostic 3.0](#).

Köra ePSA-diagnostik

- 1 Slå på datorn.
- 2 När datorn startar trycker du på tangenten <F12> när Dell-logotypen visas.
- 3 Välj alternativet **Diagnostics (Diagnostik)** på startmenyskärmen.
- 4 Klicka på piltangenten längst ner till vänster.
Förstasidan för diagnostiken visas.
- 5 Tryck på pilen i det nedre högra hörnet för att gå till sidlistan.
De objekt som identifierats visas.
- 6 Om du vill köra diagnostiktestet på en viss enhet trycker du på <Esc> och klickar på **Yes (Ja)** för att stoppa diagnostiktestet.
- 7 Välj enheten i den vänstra rutan och klicka på **Run Tests (Kör tester)**.
- 8 Om det finns problem visas felkoderna.
Anteckna felkoden och valideringsnumret och kontakta Dell.

Bildskärmens inbyggda självtest

Följande procedur tillhandahåller instruktioner för hur man kör bildskärmens inbyggda självtest:

- 1 Stäng av datorn.
- 2 Håll knappen för bildskärmens inbyggda självtest intryckt.
- 3 Håll strömbrytaren intryckt.
- 4 Släpp strömknappen.
- 5 Håll in bildskärmens inbyggda självtestknapp tills testet startar.



Diagnostik

Strömstatuslampa: indikerar strömstatus.

Fast gult sken – datorn kan inte starta till operativsystemet. Detta indikerar att nätaggregatet eller en annan enhet inte fungerar.

Blinkar gult – datorn kan inte starta till operativsystemet. Detta indikerar att strömförsörjningen är normal men att en annan enhet i datorn inte fungerar eller är felaktigt installerad.



OBS: Se lampmönstren för att avgöra vilken enhet som inte fungerar.

Av - datorn är i viloläge eller avstängd.

Strömstatuslampa blinkar gul samtidigt som det ljuder pipkoder som indikerar ett fel.

Strömstatuslampan blinkar till exempel orange två gånger följt av en paus och blinkar sedan vitt tre gånger följt av en paus. Det här 2-3-mönstret upprepas tills datorn stängs av och indikerar att återställningsavbildningen inte kunde hittas.

Följande tabell visar olika ljusmönster och vad de innebär:

Tabell 8. Systemets diagnosindikatorer

Lampmönster	Problembeskrivning
1	Moderkort, skadat BIOS eller ROM-fel
2	Memory not found (minnet hittades inte)
3	Moderkort, fel på kretsuppsättningen
4	Minnes- eller RAM-fel
5	Fel på knappcellsbatteriet
6	GPU-fel
7	Processorfel
8	Bildskärmsfel
3,6	BIOS återställningsavbildning hittades inte
3,7	BIOS-återställningsavbildning hittades, men är ogiltig
Fast gult → 2,1	Processorfel

Datorn kan avge ett antal pip ljud under starten om fel eller problem inte kan visas. Den upprepade ljudsignalen kan hjälpa dig att felsöka problem med datorn.

Kamerastatuslampa: Anger om kameran används.

- Fast vitt sken – Kameran används.
- Av – Kameran används inte.

Ladda ur väntelägesström

Väntelägesström är statisk elektricitet som ligger kvar i datorn även efter att den har stängts av och batteriet har tagits bort. Följande procedur innehåller instruktioner för hur du laddar ur väntelägesströmmen:

- 1 Stäng av datorn.
- 2 Koppla bort strömadaptern från datorn.
- 3 Håll strömbrytaren intryckt i 15 sekunder för att ladda ur väntelägesströmmen.
- 4 Anslut nätadaptern till datorn.
- 5 Starta datorn.

Starta om Wi-Fi

Om datorn inte kan ansluta till internet på grund av problem med Wi-Fi-anslutningen kan en omstart av Wi-Fi utföras. Följande procedur innehåller instruktioner om hur du genomför en omstart av Wi-Fi:



OBS: Vissa internetleverantörer tillhandahåller enheter som fungerar som både modem och router.

- 1 Stäng av datorn.
- 2 Stäng av modemmet.
- 3 Stäng av den trådlösa routern.
- 4 Vänta i 30 sekunder.
- 5 Slå på den trådlösa routern.
- 6 Slå på modemmet.
- 7 Starta datorn.



Få hjälp och kontakta Dell

Resurser för självhjälp

Du kan få information och hjälp för Dells produkter och tjänster med följande resurser för självhjälp:

Tabell 9. Resurser för självhjälp

Information om Dells produkter och tjänster

www.dell.com

Dell Hjälp & Support-appen



Tips



Kontakta support

Ange **Contact Support** i Windows-sökningen och tryck på retur.

Onlinehjälp för operativsystemet

www.dell.com/support/windows

www.dell.com/support/linux

Felsökningsinformation, användarhandböcker, installationsanvisningar, produktspecifikationer, tekniska hjälpbloggar, programuppdateringar osv.

www.dell.com/support

Artiklarna i Dells kunskapsbank innehåller information om en rad olika datorproblem.

1 Gå till www.dell.com/support.

2 Ange ämnet eller nyckelordet i rutan **Search** (sök).

3 Klicka på **Search (sök)** för att hämta relaterade artiklar.

Ta reda på följande information om din produkt:

Se *Me and My Dell (Jag och min Dell)* på www.dell.com/support/manuals.

- Produktspecifikationer

- Operativsystem
- Ställa in och använda produkten
- Säkerhetskopiering av data
- Felsökning och diagnostik
- Fabriks- och systemåterställning
- BIOS-information

Hitta de dokument i *Me and My Dell (Jag och min Dell)* som är relevanta för din produkt genom att identifiera din produkt med ett av följande alternativ:

- Välj **Detect Product (identifiera produkt)**.
- Hitta din produkt via listrutan under **View Products (visa produkter)**.
- Ange **Service Tag number** (servicenummer) eller **Product ID** (produkt-ID) i sökfältet.

Kontakta Dell

Om du vill kontakta Dell med frågor om försäljning, teknisk support eller kundtjänst, se www.dell.com/contactdell.



OBS: Tillgängligheten varierar mellan land och produkt och vissa tjänster kanske inte finns tillgängliga i ditt land.



OBS: Om du inte har en aktiv internetanslutning så hittar du information på inköpsfakturan, följesedeln, räkningen eller Dells produktkatalog.

