

Inspiron 22 3000 All-in-One

Servisná příručka

Model počítače: Inspiron 22-3275
Regulační model: W19B
Regulační typ: W19B002



Poznámky, upozornenia a výstrahy



POZNÁMKA: POZNÁMKA uvádza dôležité informácie, ktoré umožňujú lepšie využitie výrobku.



VAROVANIE: UPOZORNENIE označuje možné poškodenie hardvéru alebo stratu údajov a uvádza, ako sa vyhnúť problému.



VÝSTRAHA: VÝSTRAHA označuje možné poškodenie majetku, osobné zranenie alebo smrť.

© 2018 firma Dell Inc. alebo jej pobočky. Všetky práva vyhradené. Dell, EMC, ako aj ďalšie ochranné známky sú ochranné známky firmy Dell Inc. alebo jej pobočiek. Iné obchodné známky môžu byť obchodnými značkami príslušných vlastníkov.

2018 - 01

Rev. A00

Obsah

Pred servisným úkonom v počítači.....	10
Skôr než začnete	10
Bezpečnostné pokyny.....	10
Odporúčané nástroje.....	11
Zoznam skrutiek.....	12
Po dokončení práce v počítači.....	14
Demontáž stojana.....	15
Stojan s podperou.....	15
Stĺpik.....	16
Spätná montáž stojana.....	18
Výklopný stojan.....	18
Stĺpik.....	18
Demontáž zadného krytu.....	19
Požiadavka.....	19
Postup.....	20
Spätná montáž zadného krytu.....	21
Postup.....	21
Finálny úkon.....	21
Demontáž pevného disku.....	22
Prípravné úkony.....	22
Postup.....	22



Spätná montáž pevného disku.....	24
Postup.....	24
Finálne úkony.....	24
Demontáž štítu systémovej dosky.....	25
Prípravné úkony.....	25
Postup.....	25
Spätná montáž štítu systémovej dosky.....	27
Postup.....	27
Finálne úkony.....	27
Demontáž pamäťového modulu.....	28
Prípravné úkony.....	28
Postup.....	29
Spätná montáž pamäťového modulu.....	30
Postup.....	30
Finálne úkony.....	30
Demontáž karty bezdrôtovej komunikácie.....	32
Prípravné úkony.....	32
Postup.....	32
Spätná montáž karty bezdrôtovej komunikácie.....	35
Postup.....	35
Finálne úkony.....	36
Demontáž antény.....	37
Prípravné úkony.....	37
Postup.....	37

Výmena antény.....	39
Postup.....	39
Finálne úkony.....	39
Demontáž čítačky pamäťových kariet.....	40
Prípravné úkony.....	40
Postup.....	40
Spätná montáž čítačky pamäťových kariet.....	42
Postup.....	42
Finálne úkony.....	42
Demontáž dosky s tlačidlom napájania.....	43
Prípravné úkony.....	43
Postup.....	43
Spätná montáž dosky s tlačidlom napájania.....	45
Postup.....	45
Finálne úkony.....	45
Demontáž mikrofónu.....	46
Prípravné úkony.....	46
Postup.....	46
Spätná montáž mikrofónu.....	48
Postup.....	48
Finálne úkony.....	48
Demontáž kamery.....	49
Prípravné úkony.....	49
Postup.....	49



Spätná montáž kamery.....	52
Postup.....	52
Finálne úkony.....	52
Demontáž gombíkovej batérie.....	53
Prípravné úkony.....	53
Postup.....	54
Spätná montáž gombíkovej batérie.....	55
Postup.....	55
Finálne úkony.....	55
Demontáž ventilátora.....	56
Prípravné úkony.....	56
Postup.....	56
Spätná montáž ventilátora.....	58
Postup.....	58
Finálne úkony.....	58
Demontáž chladiča.....	59
Prípravné úkony.....	59
Postup.....	59
Spätná montáž chladiča.....	61
Postup.....	61
Finálne úkony.....	61
Demontáž reproduktorov.....	62
Prípravné úkony.....	62
Postup.....	62

Spätná montáž reproduktorov.....	64
Postup.....	64
Finálne úkony.....	64
Demontáž systémovej dosky.....	65
Prípravné úkony.....	65
Postup.....	65
Spätná montáž systémovej dosky.....	68
Postup.....	68
Finálne úkony.....	69
Aktualizácia systému BIOS.....	69
Demontáž panela displeja.....	70
Prípravné úkony.....	70
Postup.....	70
Spätná montáž panela displeja.....	74
Postup.....	74
Finálne úkony.....	78
Demontáž prostredného rámu.....	79
Prípravné úkony.....	79
Postup.....	80
Spätná montáž prostredného rámu.....	83
Postup.....	83
Finálne úkony.....	83
Demontáž gumených pätiiek.....	85
Prípravné úkony.....	85
Postup.....	85



Spätná montáž gumených pätiiek.....	87
Postup.....	87
Finálne úkony.....	87
Stahovanie ovládačov.....	88
Prevzatie zvukového ovládača.....	88
Prevzatie ovládača grafiky.....	89
Stiahnutie ovládača USB.....	90
Prevzatie ovládača čipovej sady.....	91
Prevzatie sieťového ovládača.....	92
Nastavenie systému.....	94
Boot Sequence (Poradie zavádzacích zariadení).....	94
Navigačné klávesy.....	94
Prehľad systému BIOS.....	95
Otvorenie programu nastavenia systému BIOS.....	95
Možnosti programu System Setup.....	96
Aktualizácia systému BIOS.....	102
Riešenie problémov.....	104
Aktualizácia systému BIOS.....	104
Preinštalovanie systému Windows pomocou obnovovacieho média USB.....	104
Diagnostika Vylepšené vyhodnotenie systému pred zavedením (Enhanced Pre-Boot System Assessment – ePSA).....	105
Spúšťa sa diagnostika ePSA.....	106
Integrovaný autotest displeja.....	106
Diagnostika.....	107
Rozptýlenie zvyškovej statickej elektriny.....	108
Cyklus napájania Wi-Fi.....	108

Získavanie pomoci a kontaktovanie spoločnosti Dell.... 110

Zdroje svojpomoci.....110

Kontaktovanie spoločnosti Dell..... 111



Pred servisným úkonom v počítači

 **POZNÁMKA:** Ilustrácie v tomto dokumente na môžu líšiť od vášho počítača v závislosti od vami objednanej konfigurácie.

Skôr než začnete

- 1 Uložte a zatvorte všetky otvorené súbory a ukončíte všetky otvorené aplikácie.
- 2 Vypnite počítač. Kliknite na tlačidlo **Štart** →  **Napájanie** → **Vypnúť**.

 **POZNÁMKA:** Ak používate iný operačný systém, pokyny na vypnutie nájdete v dokumentácii k operačnému systému.

- 3 Odpojte počítač a všetky pripojené zariadenia z elektrických zásuviek.
- 4 Od svojho počítača odpojte všetky pripojené sieťové a periférne zariadenia, ako sú klávesnica, myš a monitor.
- 5 Vyberte všetky pamäťové karty a optické jednotky z počítača, ak sú prítomné.
- 6 Po odpojení počítača stlačte a podržte tlačidlo napájania na 5 sekúnd, aby ste uzemnili systémovú dosku.








 **VAROVANIE:** Položte počítač na rovný, mäkký a čistý povrch, aby sa nepoškriabal displej.

- 7 Položte počítač lícom nadol.

Bezpečnostné pokyny

Dodržiavaním nasledujúcich bezpečnostných pokynov sa vyhnete prípadnému poškodeniu počítača a zaistíte aj svoju osobnú bezpečnosť.

 **VÝSTRAHA:** Pred prácou vnútri počítača si prečítajte bezpečnostné pokyny, ktoré ste dostali s vaším počítačom. Ďalšie bezpečnostné overené postupy nájdete na domovskej stránke zákonných požiadaviek na adrese www.dell.com/regulatory_compliance.

-  **VÝSTRAHA:** Pred otvorením krytu a panelov počítača odpojte všetky zdroje napájania. Po dokončení práce vo vnútri počítača znova nainštalujte všetky kryty, panely a skrutky pred tým, než počítač pripojíte k elektrickej zásuvke.
-  **VAROVANIE:** Zabezpečte, aby bola pracovná plocha rovná a čistá, aby sa počítač nepoškodil.
-  **VAROVANIE:** Komponenty a karty uchopte za hrany a nedotýkajte sa kolíkov ani kontaktov, aby ste predišli ich poškodeniu.
-  **VAROVANIE:** Riešenie problémov a opravy by ste mali vykonávať len tak, ako to povolil alebo nariadil tím technickej asistencie spoločnosti Dell. Poškodenie v dôsledku servisu, ktorý nie je oprávnený spoločnosťou Dell, nespadá pod ustanovenia záruky. Pozrite si bezpečnostné pokyny, ktoré sa dodali s produktom, prípadne na stránke www.dell.com/regulatory_compliance.
-  **VAROVANIE:** Než sa dotknete akéhokoľvek komponentu vo vnútri počítača, uzemnite sa dotykom nenatretého kovového povrchu - napríklad sa dotknite kovovej zadnej časti počítača. Počas práce sa opakovane dotýkajte nenatretého kovového povrchu, aby sa rozptýlila statická elektrina, ktorá by mohla poškodiť vnútorné súčiastky.
-  **VAROVANIE:** Ak odpájate kábel, potiahnite ho za prípojku alebo pevný ťahací jazýček, ale nie za samotný kábel. Niektoré káble majú konektory s poistnými západkami alebo ručnými skrutkami, ktoré je potrebné uvoľniť pred odpojením kábla. Konektory od seba odpájajte rovným smerom – zabránite tým ohnutiu kolíkov konektora. Počas pripájania káblov sa presvedčite, či sú porty a konektory správne orientované a vyrovnané.
-  **VAROVANIE:** Stlačte a vysuňte všetky karty z čítačky pamäťových kariet.

Odporúčané nástroje

Postupy uvedené v tomto dokumente môžu vyžadovať použitie nasledujúcich nástrojov:











- Krížový skrutkovač č. 1
- Plastové páčidlo



Zoznam skrutiek

Nasledujúca tabuľka obsahuje zoznam skrutiek použitých na prichytenie rôznych komponentov k počítaču.

Tabuľka 1. Zoznam skrutiek

Komponent	Prichytené k	Typ skrutky	Množstvo	Obrázok skrutky
Podstavec	Štít systémovej dosky	M3x5	4	
Konzola pevného disku	Základňa zostavy displeja	M3x5	1	
Konzola pevného disku	Pevný disk	M3x3,5	4	
Štít systémovej dosky	Základňa zostavy displeja	M3x5	5	
Kryt snímača pamäťových kariet	Základňa zostavy displeja	M3x5	1	
Čítačka pamäťových kariet	Základňa zostavy displeja	M3x5	1	
Doska s tlačidlom napájania	Základňa zostavy displeja	M3x5	1	
Mikrofón	Základňa zostavy displeja	M2x2,5	1	
Reproduktory	Základňa zostavy displeja	M3 4+7.1 XZN	4	
Ventilátor	Základňa zostavy displeja	M2x2,5	3	

Komponent	Prichytené k	Typ skrutky	Množstvo	Obrázok skrutky
Zostava vysúvateľnej kamery	Základňa zostavy displeja	M3x5	2	
Systémová doska	Základňa zostavy displeja	M3x5	5	
Kryt karty bezdrôtovej komunikácie	Systémová doska	M2x2,5	2	
Karta bezdrôtovej komunikácie	Systémová doska	M2x2,5	1	
Panel displeja	Základňa zostavy displeja	M3x5	8	
Stredný rám	Základňa zostavy displeja	M3x5 čierna	13	
Gumové nožičky	Základňa zostavy displeja	M3x5 čierna	4	

Po dokončení práce v počítači

 **VAROVANIE: Voľné alebo uvoľnené skrutky vo vnútri počítača môžu vážne poškodiť počítač.**

- 1** Zaskrutkujte späť všetky skrutky a skontrolujte, či v počítači nezostali žiadne voľné skrutky.
- 2** Pripojte všetky externé zariadenia, periférie a káble, ktoré ste odpojili pred začatím práce na počítači.
- 3** Zasuňte späť pamäťové karty, disky a ostatné súčasti, ktoré ste odstránili pred začatím práce na počítači.
- 4** Pripojte počítač a všetky pripojené zariadenia k ich elektrickým zásuvkám.
- 5** Zapnite počítač.

Demontáž stojana

- !** **VÝSTRAHA:** Pred prácou vo vnútri počítača si prečítajte bezpečnostné pokyny, ktoré ste dostali s vaším počítačom, a postupujte podľa krokov uvedených v časti [Pred prácou vo vnútri počítača](#). Po práci vo vnútri počítača dodržujte pokyny uvedené v časti [Po práci vo vnútri počítača](#). Ďalšie bezpečnostné overené postupy nájdete na domovskej stránke zákonných požiadaviek na adrese www.dell.com/regulatory_compliance.

Stojan s podperou

- 1 **!** **VAROVANIE:** Položte počítač na rovný, mäkký a čistý povrch, aby sa nepoškriabal displej.

Umiestnite počítač na čistý a rovný povrch.

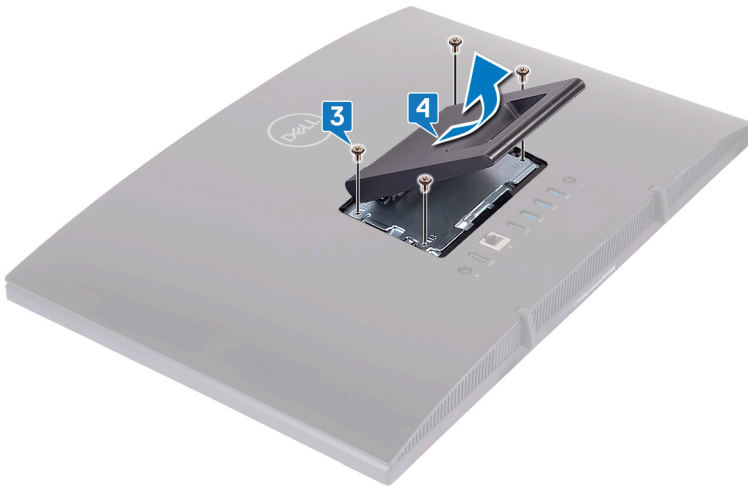
- 2 Pomocou končekov prstov oddel'te kryt stojana od zadného krytu.



- 3 Odskrutkujte štyri skrutky (M3x5), ktoré zaisťujú stojan ku krytu systémovej dosky.



- 4 Zdvihnite a posuňte stojan z krytu systémovej dosky.



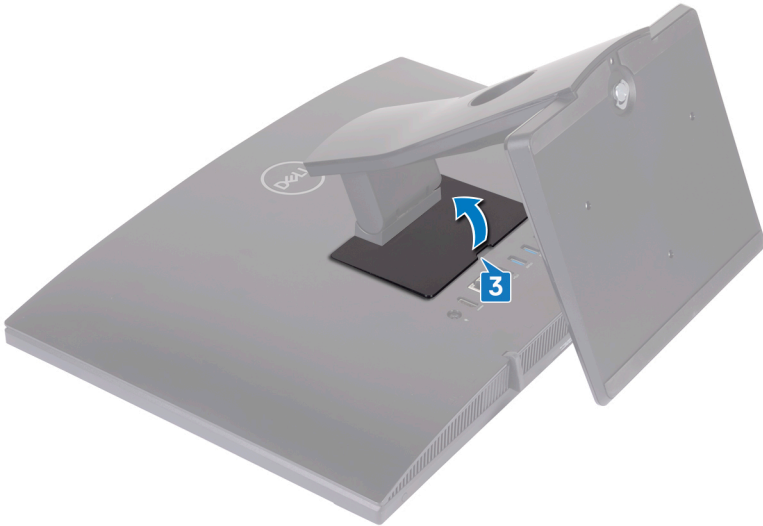
Stípk

- 1  **VAROVANIE: Položte počítač na rovný, mäkký a čistý povrch, aby sa nepoškriabal displej.**

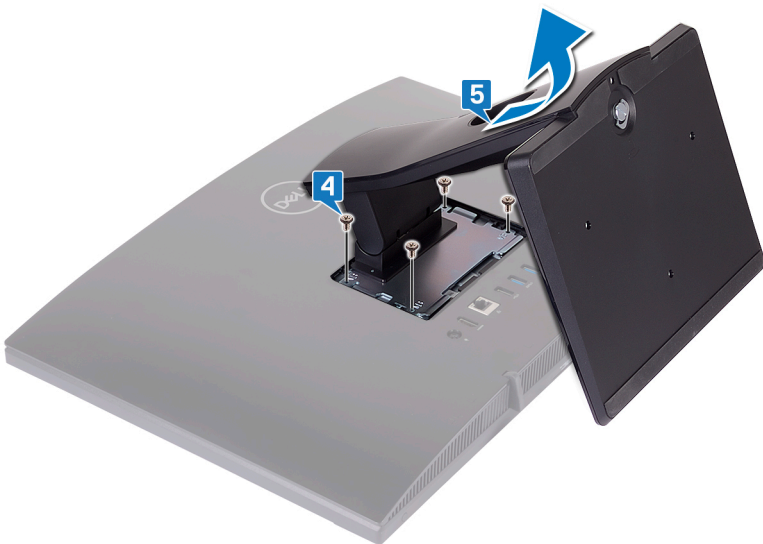
Umiestnite počítač na čistý a rovný povrch.

- 2 Vysuňte stojan nahor.

- 3** Pomocou končekov prstov oddel'te kryt stojana od zadného krytu.



- 4** Odskrutkujte štyri skrutky (M3x5), ktoré zaisťujú konzolu stojana ku krytu systémovej dosky.
- 5** Nadvihnite rukoväť a vysuňte ju z krytu systémovej dosky.



Spätná montáž stojana



VÝSTRAHA: Pred prácou vo vnútri počítača si prečítajte bezpečnostné pokyny, ktoré ste dostali s vaším počítačom, a postupujte podľa krokov uvedených v časti [Pred prácou vo vnútri počítača](#). Po práci vo vnútri počítača dodržujte pokyny uvedené v časti [Po práci vo vnútri počítača](#). Ďalšie bezpečnostné overené postupy nájdete na domovskej stránke zákonných požiadaviek na adrese www.dell.com/regulatory_compliance.

Výklopný stojan

- 1 Zasuňte západky na konzole stojana do zásuviek na kryte systémovej dosky.
- 2 Zarovnajte otvory na skrutky na stojane s otvormi na skrutky na kryte systémovej dosky.
- 3 Zaskrutkujte späť štyri skrutky (M3x5), ktoré upevňujú stojan na kryte systémovej dosky.
- 4 Namontujte späť kryt stojana.
- 5 Umiestnite počítač do zvislej polohy.

Stípkik

- 1 Zasuňte západky na konzole stojana do zásuviek na kryte systémovej dosky.
- 2 Zarovnajte otvory na skrutky na stojane s otvormi na skrutky na kryte systémovej dosky.
- 3 Zaskrutkujte späť štyri skrutky (M3x5), ktoré zaisťujú konzolu stojana ku krytu systémovej dosky.
- 4 Namontujte späť kryt stojana.
- 5 Umiestnite počítač do zvislej polohy.

Demontáž zadného krytu



VÝSTRAHA: Pred prácou vo vnútri počítača si prečítajte bezpečnostné pokyny, ktoré ste dostali s vaším počítačom, a postupujte podľa krokov uvedených v časti [Pred prácou vo vnútri počítača](#). Po práci vo vnútri počítača dodržujte pokyny uvedené v časti [Po práci vo vnútri počítača](#). Ďalšie bezpečnostné overené postupy nájdete na domovskej stránke zákonných požiadaviek na adrese www.dell.com/regulatory_compliance.

Požiadavka

Demontujte [stojan](#).



Postup

△ VAROVANIE: Kryt počítača demontujte iba v prípade, že musíte namontovať alebo vymeniť niektoré interné súčasti vášho počítača.

Použite jednu ruku na stabilizáciu počítača a druhú ruku použite na vytiahnutie zadného krytu smerom od stredu, aby ste ho zdvihli zo základne zostavy displeja.



Spätná montáž zadného krytu



VÝSTRAHA: Pred prácou vo vnútri počítača si prečítajte bezpečnostné pokyny, ktoré ste dostali s vaším počítačom, a postupujte podľa krokov uvedených v časti [Pred prácou vo vnútri počítača](#). Po práci vo vnútri počítača dodržujte pokyny uvedené v časti [Po práci vo vnútri počítača](#). Ďalšie bezpečnostné overené postupy nájdete na domovskej stránke zákonných požiadaviek na adrese www.dell.com/regulatory_compliance.

Postup



VAROVANIE: Uistite sa, že žiadne káble sa nezachytili medzi zadným krytom a základňou zostavy displeja.




Zarovnajzte zarážky na zadnom kryte s otvormi na základni zostavy displeja a zacvaknite zadný kryt na miesto.

Finálny úkon

Namontujte späť [stojan](#).



Demontáž pevného disku

-  **VÝSTRAHA:** Pred prácou vo vnútri počítača si prečítajte bezpečnostné pokyny, ktoré ste dostali s vaším počítačom, a postupujte podľa krokov uvedených v časti [Pred prácou vo vnútri počítača](#). Po práci vo vnútri počítača dodržujte pokyny uvedené v časti [Po práci vo vnútri počítača](#). Ďalšie bezpečnostné overené postupy nájdete na domovskej stránke zákonných požiadaviek na adrese www.dell.com/regulatory_compliance.
-  **VAROVANIE:** Pevné disky sú krehké. Počas manipulácie s pevným diskom buďte opatrní.
-  **VAROVANIE:** Nedemontujte pevný disk, ak je počítač v režime spánku alebo je zapnutý, aby nedošlo k strate údajov.

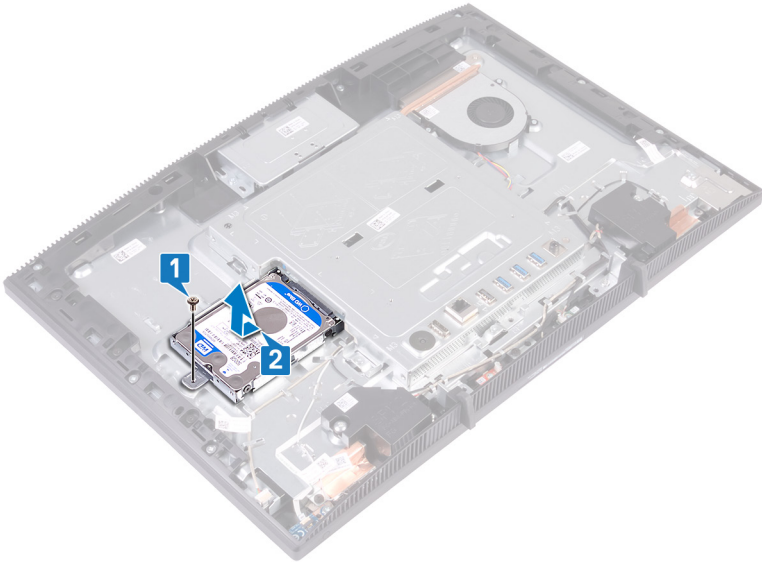
Prípravné úkony

- 1 Demontujte [stojan](#).
- 2 Demontujte [zadný kryt](#).

Postup

- 1 Odskrutkujte skrutku (M3x5), ktorá zaisťuje zostavu pevného disku na základni zostavy displeja.


- 2 Vysuňte a zdvihnite zostavu pevného disku od základne zostavy displeja.



- 3 Odskrutkujte štyri skrutky (M3x3.5), ktoré upevňujú konzolu pevného disku k pevnému disku.
- 4 Vyberte pevný disk z konzoly pevného disku.



Spätná montáž pevného disku

 **VÝSTRAHA:** Pred prácou vo vnútri počítača si prečítajte bezpečnostné pokyny, ktoré ste dostali s vaším počítačom, a postupujte podľa krokov uvedených v časti [Pred prácou vo vnútri počítača](#). Po práci vo vnútri počítača dodržujte pokyny uvedené v časti [Po práci vo vnútri počítača](#). Ďalšie bezpečnostné overené postupy nájdete na domovskej stránke zákonných požiadaviek na adrese www.dell.com/regulatory_compliance.

 **VAROVANIE:** Pevné disky sú krehké. Počas manipulácie s pevným diskom buďte opatrní.

Postup

- 1 Umiestnite pevný disk do konzoly pevného disku, pričom štítok bude smerovať nahor.
- 2 Zarovnajte otvory pre skrutky na pevnom disku s otvormi pre skrutky na konzole pevného disku.
- 3 Zaskrutkujte späť štyri skrutky (M3x3.5), ktoré zaisťujú konzolu pevného disku k pevnému disku.
- 4 Zarovnajte zásuvku na zostave pevného disku s konektorom na systémovej doske.
- 5 Posuňte zostavu pevného disku, aby ste pripojili zostavu pevného disku k systémovej doske.
- 6 Zaskrutkujte späť skrutku (M3x5), ktorá zaisťuje zostavu pevného disku na základni zostavy displeja.

Finálne úkony

- 1 Namontujte späť [zadný kryt](#).
- 2 Namontujte späť [stojan](#).

Demontáž štítu systémovej dosky



VÝSTRAHA: Pred prácou vo vnútri počítača si prečítajte bezpečnostné pokyny, ktoré ste dostali s vaším počítačom, a postupujte podľa krokov uvedených v časti [Pred prácou vo vnútri počítača](#). Po práci vo vnútri počítača dodržujte pokyny uvedené v časti [Po práci vo vnútri počítača](#). Ďalšie bezpečnostné overené postupy nájdete na domovskej stránke zákonných požiadaviek na adrese www.dell.com/regulatory_compliance.

Prípravné úkony

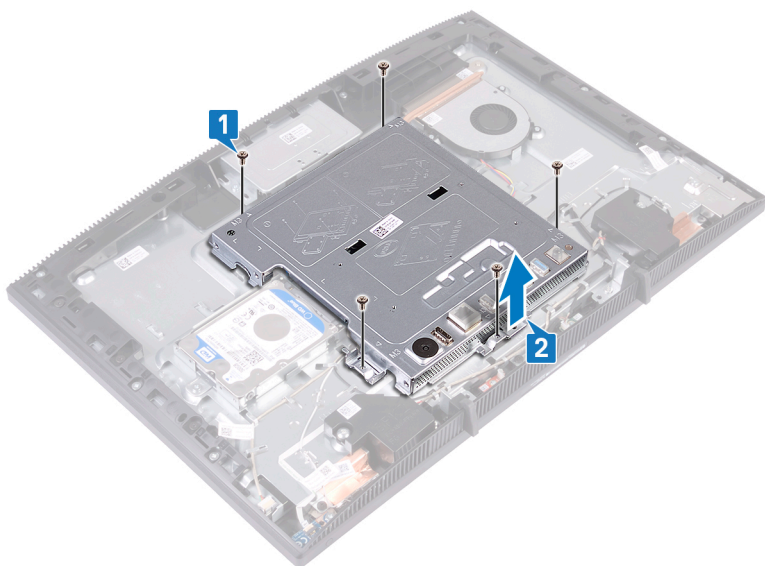
- 1 Demontujte [stojan](#).
- 2 Demontujte [zadný kryt](#).

Postup

- 1 Odskrutkujte päť skrutiek (M3x5), ktoré upevňujú kryt systémovej dosky k základni zostavy displeja.



- 2** Pomocou rukoväte zdvihnite kryt systémovej dosky zo základne zostavy displeja.



Spätná montáž štítu systémovej dosky



VÝSTRAHA: Pred prácou vo vnútri počítača si prečítajte bezpečnostné pokyny, ktoré ste dostali s vaším počítačom, a postupujte podľa krokov uvedených v časti [Pred prácou vo vnútri počítača](#). Po práci vo vnútri počítača dodržujte pokyny uvedené v časti [Po práci vo vnútri počítača](#). Ďalšie bezpečnostné overené postupy nájdete na domovskej stránke zákonných požiadaviek na adrese www.dell.com/regulatory_compliance.

Postup

- 1 Zarovnajte otvory na štíte systémovej dosky s portami na systémovej doske a umiestnite štít systémovej dosky na základňu zostavy displeja.
- 2 Zarovnajte otvory na skrutky na štíte systémovej dosky s otvormi na skrutky v základni zostavy displeja.
- 3 Priskrutkujte späť päť skrutiek (M3x5), ktoré upevňujú kryt systémovej dosky k základni zostavy displeja.



POZNÁMKA: Dbajte na to, aby kryt systémovej dosky nepriškrípil žiadny kábel.

Finálne úkony

- 1 Namontujte späť [zadný kryt](#).
- 2 Namontujte späť [stojan](#).



Demontáž pamäťového modulu



VÝSTRAHA: Pred prácou vo vnútri počítača si prečítajte bezpečnostné pokyny, ktoré ste dostali s vaším počítačom, a postupujte podľa krokov uvedených v časti [Pred prácou vo vnútri počítača](#). Po práci vo vnútri počítača dodržujte pokyny uvedené v časti [Po práci vo vnútri počítača](#). Ďalšie bezpečnostné overené postupy nájdete na domovskej stránke zákonných požiadaviek na adrese www.dell.com/regulatory_compliance.

Prípravné úkony

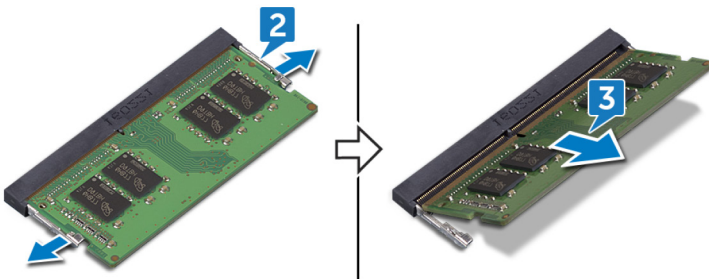
- 1 Demontujte [stojan](#).
- 2 Demontujte [zadný kryt](#).
- 3 Demontujte [štít systémovej dosky](#).

Postup

- 1 Na systémovej doske nájdite pamäťový modul.



- 2 Končekmi prstov rozťahnite zaistovacie svorky na každej strane zásuvky pamäťového modulu, až kým pamäťový modul nevyskočí von.
- 3 Posuňte a vyberte pamäťový modul zo slotu pamäťového modulu.



Spätná montáž pamäťového modulu



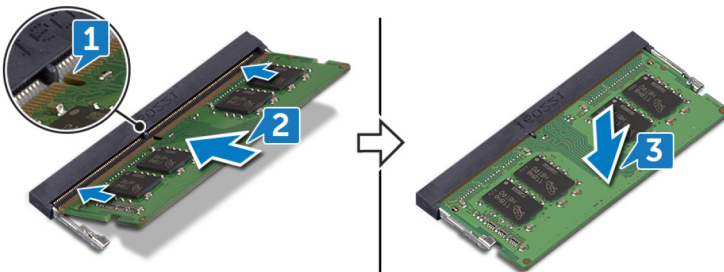
VÝSTRAHA: Pred prácou vo vnútri počítača si prečítajte bezpečnostné pokyny, ktoré ste dostali s vaším počítačom, a postupujte podľa krokov uvedených v časti [Pred prácou vo vnútri počítača](#). Po práci vo vnútri počítača dodržujte pokyny uvedené v časti [Po práci vo vnútri počítača](#). Ďalšie bezpečnostné overené postupy nájdete na domovskej stránke zákonných požiadaviek na adrese www.dell.com/regulatory_compliance.

Postup

- 1 Zarovnajte drážku pamäťového modulu so západkou na zásuvke pamäťového modulu.
- 2 Zasuňte pamäťový modul pevne pod uhlom do zásuvky.
- 3 Zatlačte na pamäťový modul nadol, až kým nezacvakne na svoje miesto.



POZNÁMKA: Ak nepočujete cvaknutie, vyberte pamäťový modul a znova ho nainštalujte.



Finálne úkony

- 1 Namontujte späť [štít systémovej dosky](#).
- 2 Namontujte späť [zadný kryt](#).

3 Namontujte spät [stoian](#).



Demontáž karty bezdrôtovej komunikácie



VÝSTRAHA: Pred prácou vo vnútri počítača si prečítajte bezpečnostné pokyny, ktoré ste dostali s vaším počítačom, a postupujte podľa krokov uvedených v časti [Pred prácou vo vnútri počítača](#). Po práci vo vnútri počítača dodržujte pokyny uvedené v časti [Po práci vo vnútri počítača](#). Ďalšie bezpečnostné overené postupy nájdete na domovskej stránke zákonných požiadaviek na adrese www.dell.com/regulatory_compliance.

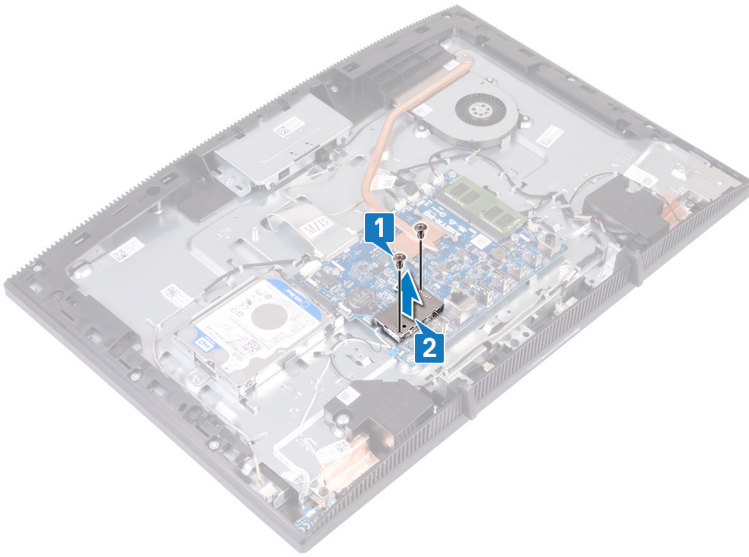
Prípravné úkony

- 1 Demontujte [stojan](#).
- 2 Demontujte [zadný kryt](#).
- 3 Demontujte [štít systémovej dosky](#).

Postup

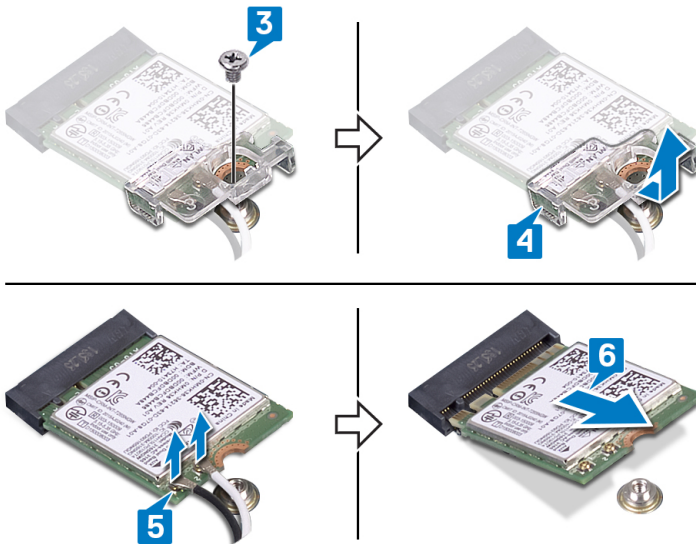
- 1 Odskrutkujte dve skrutky (M2x2.5), ktoré pripevňujú kryt karty bezdrôtovej komunikácie k systémovej doske.

-
- 2** Zdvihnite kryt karty bezdrôtovej komunikácie zo systémovej dosky.



-
-
- 3** Odstukujte skrutku (M2x2,5), ktorá drží konzolu karty bezdrôtovej komunikácie a kartu bezdrôtovej komunikácie na systémovej doske.
- 4** Odsuňte konzolu karty bezdrôtovej komunikácie z karty bezdrôtovej komunikácie.
- 5** Odpojte anténne káble od bezdrôtovej karty.

- 6** Vysuňte kartu bezdrôtovej komunikácie zo zásuvky karty bezdrôtovej komunikácie.



Spätná montáž karty bezdrôtovej komunikácie



VÝSTRAHA: Pred prácou vo vnútri počítača si prečítajte bezpečnostné pokyny, ktoré ste dostali s vaším počítačom, a postupujte podľa krokov uvedených v časti [Pred prácou vo vnútri počítača](#). Po práci vo vnútri počítača dodržujte pokyny uvedené v časti [Po práci vo vnútri počítača](#). Ďalšie bezpečnostné overené postupy nájdete na domovskej stránke zákonných požiadaviek na adrese www.dell.com/regulatory_compliance.

Postup

- 1 Pripojte anténne káble ku karte bezdrôtovej komunikácie.

V nasledujúcej tabuľke nájdete farebnú schému anténnych káblov pre kartu bezdrôtovej komunikácie podporovanú vaším počítačom:

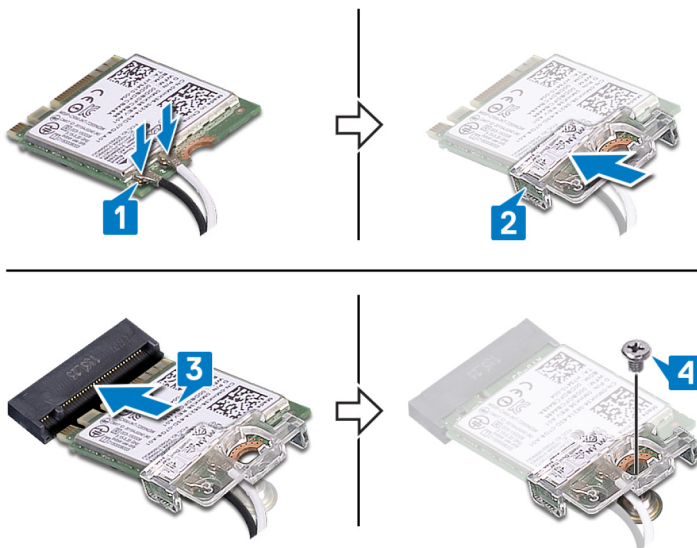
Tabuľka 2. Farebná schéma anténnych káblov

Konektory na karte bezdrôtovej komunikácie	Farba anténneho kábla
Doplňkový (čierny trojuholník)	Čierna
Hlavný (biely trojuholník)	Biela

- 2 Posuňte konzolu karty bezdrôtovej komunikácie a zaistite káble antény pomocou konzoly karty bezdrôtovej komunikácie.
- 3 Zarovnajete drážku na karte bezdrôtovej komunikácie so západkou na zásuvke karty bezdrôtovej komunikácie, a potom zasuniete kartu bezdrôtovej komunikácie do zásuvky karty bezdrôtovej komunikácie na systémovej doske.
- 4 Pritlačte opačný koniec karty bezdrôtovej komunikácie, a potom zarovnajete otvor na skrutku na konzole karty bezdrôtovej komunikácie a kartu bezdrôtovej komunikácie s otvorom na skrutku na systémovej doske.



- 5 Zaskrutkujte skrutku, ktorá drží konzolu bezdrôtovej karty a bezdrôtovú kartu na systémovej doske.



- 6 Umiestnite kryt karty bezdrôtovej komunikácie na hornú stranu karty bezdrôtovej komunikácie.

 **POZNÁMKA: V kryte karty bezdrôtovej komunikácie sa nachádza výrez, ktorým káble antény vystupujú.**

- 7 Zarovnajte otvory skrutiek na kryte karty bezdrôtovej komunikácie s otvormi skrutiek na systémovej doske.
- 8 Zaskrutkujte späť dve skrutky (M2x2.5), ktoré pripevňujú kryt karty bezdrôtovej komunikácie k systémovej doske.

Finálne úkony

- 1 Namontujte späť [štít systémovej dosky](#).
- 2 Namontujte späť [zadný kryt](#).
- 3 Namontujte späť [stojan](#).

Demontáž antény



VÝSTRAHA: Pred prácou vo vnútri počítača si prečítajte bezpečnostné pokyny, ktoré ste dostali s vaším počítačom, a postupujte podľa krokov uvedených v časti [Pred prácou vo vnútri počítača](#). Po práci vo vnútri počítača dodržujte pokyny uvedené v časti [Po práci vo vnútri počítača](#). Ďalšie bezpečnostné overené postupy nájdete na domovskej stránke zákonných požiadaviek na adrese www.dell.com/regulatory_compliance.

Prípravné úkony

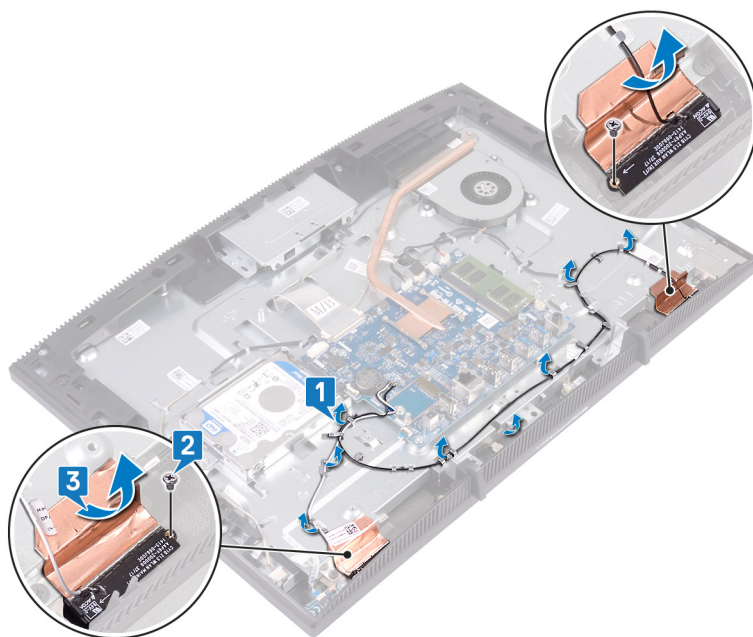
- 1 Demontujte [stojan](#).
- 2 Demontujte [zadný kryt](#).
- 3 Demontujte [štít systémovej dosky](#).
- 4 Demontujte kartu [bezdrôtovej komunikácie](#).

Postup

- 1 Poznačte si vedenie káblov antény a vytiahnite z vodiacich úchytiak na základni zostavy displeja.
- 2 Odskrutkujte dve skrutky (M2x2.5), ktoré upevňujú antény k základni zostavy displeja.



3 Odlepte antény zo základne zostavy displeja.



Výmena antény



VÝSTRAHA: Pred prácou vo vnútri počítača si prečítajte bezpečnostné pokyny, ktoré ste dostali s vaším počítačom, a postupujte podľa krokov uvedených v časti [Pred prácou vo vnútri počítača](#). Po práci vo vnútri počítača dodržujte pokyny uvedené v časti [Po práci vo vnútri počítača](#). Ďalšie bezpečnostné overené postupy nájdete na domovskej stránke zákonných požiadaviek na adrese www.dell.com/regulatory_compliance.

Postup

- 1 Pripevnite antény k zásuvke na základni zostavy displeja.
- 2 Zaskrutkujte dve skrutky (M2x2,5), ktoré upevňujú antény k základni zostavy displeja.
- 3 Ved'te káble antény cez vodiace úchytky na základni zostavy displeja.

Finálne úkony

- 1 Namontujte späť [kartu bezdrôtovej komunikácie](#).
- 2 Namontujte späť [štít systémovej dosky](#).
- 3 Namontujte späť [zadný kryt](#).
- 4 Namontujte späť [stojan](#).



Demontáž čítačky pamäťových kariet



VÝSTRAHA: Pred prácou vo vnútri počítača si prečítajte bezpečnostné pokyny, ktoré ste dostali s vaším počítačom, a postupujte podľa krokov uvedených v časti [Pred prácou vo vnútri počítača](#). Po práci vo vnútri počítača dodržujte pokyny uvedené v časti [Po práci vo vnútri počítača](#). Ďalšie bezpečnostné overené postupy nájdete na domovskej stránke zákonných požiadaviek na adrese www.dell.com/regulatory_compliance.

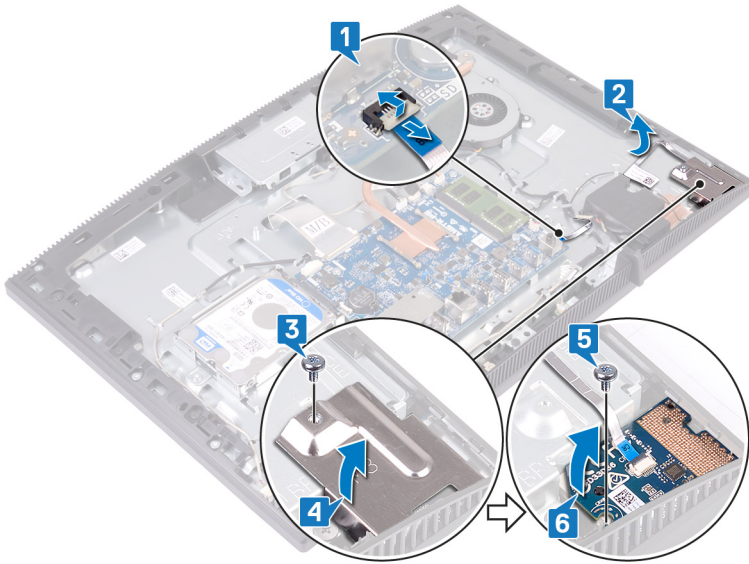
Prípravné úkony

- 1 Demontujte [stojan](#).
- 2 Demontujte [zadný kryt](#).
- 3 Demontujte [štít systémovej dosky](#).

Postup

- 1 Otvorte západku a odpojte kábel snímača pamäťových kariet od systémovej dosky.
- 2 Odlepte kábel snímača pamäťových kariet zo základne zostavy displeja a posuňte ho cez kábel mikrofónu a kábel reproduktora.
- 3 Odstráňte skrutku (M3x5), ktorá upevňuje kryt snímača pamäťových kariet k základni zostavy displeja.
- 4 Zdvihnite kryt snímača pamäťových kariet zo základne zostavy displeja.
- 5 Odstráňte skrutku (M3x5), ktorá upevňuje dosku čítačky pamäťových kariet k základni zostavy displeja.

6 Zdvihnite dosku snímača pamäťových kariet zo základne zostavy displeja.



Spätná montáž čítačky pamäťových kariet



VÝSTRAHA: Pred prácou vo vnútri počítača si prečítajte bezpečnostné pokyny, ktoré ste dostali s vaším počítačom, a postupujte podľa krokov uvedených v časti [Pred prácou vo vnútri počítača](#). Po práci vo vnútri počítača dodržujte pokyny uvedené v časti [Po práci vo vnútri počítača](#). Ďalšie bezpečnostné overené postupy nájdete na domovskej stránke zákonných požiadaviek na adrese www.dell.com/regulatory_compliance.

Postup

- 1 Umiestnite dosku snímača pamäťových kariet na základňu zostavy displeja.
- 2 Pomocou zarovnávacieho kolíka zarovnajzte otvor skrutky na doske snímača pamäťových kariet s otvorom skrutky na základni zostavy displeja.
- 3 Namontujte späť skrutku (M3x5), ktorá upevňuje dosku snímača pamäťových kariet k základni zostavy displeja.
- 4 Umiestnite kryt snímača pamäťových kariet na dosku pamäťových kariet a zarovnajzte otvor skrutky na kryte doske snímača pamäťových kariet s otvorom skrutky na základni zostavy displeja.
- 5 Namontujte späť skrutku (M3x5), ktorá upevňuje kryt snímača pamäťových kariet k základni zostavy displeja.
- 6 Prilepte kábel čítačky pamäťových kariet k základni zostavy displeja.
- 7 Pripojte kábel čítačky pamäťových kariet k systémovej doske.

Finálne úkony

- 1 Namontujte späť [štít systémovej dosky](#).
- 2 Namontujte späť [zadný kryt](#).
- 3 Namontujte späť [stojan](#).

Demontáž dosky s tlačidlom napájania



VÝSTRAHA: Pred prácou vo vnútri počítača si prečítajte bezpečnostné pokyny, ktoré ste dostali s vaším počítačom, a postupujte podľa krokov uvedených v časti [Pred prácou vo vnútri počítača](#). Po práci vo vnútri počítača dodržujte pokyny uvedené v časti [Po práci vo vnútri počítača](#). Ďalšie bezpečnostné overené postupy nájdete na domovskej stránke zákonných požiadaviek na adrese www.dell.com/regulatory_compliance.

Prípravné úkony

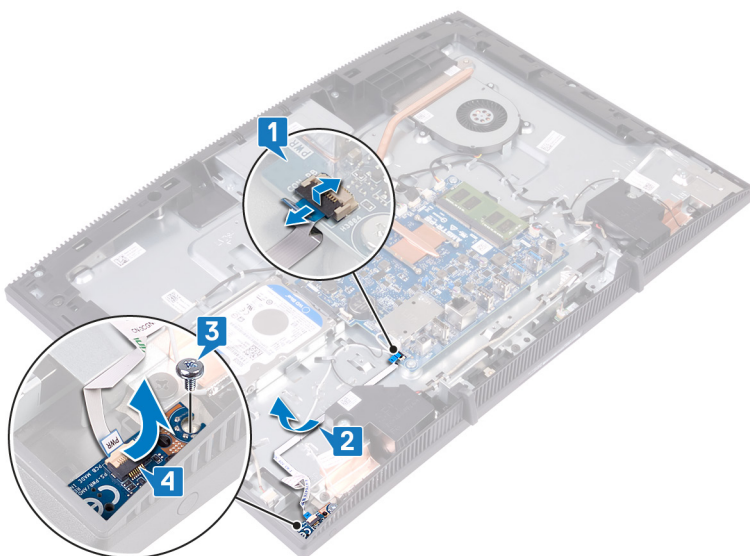
- 1 Demontujte [stojan](#).
- 2 Demontujte [zadný kryt](#).
- 3 Demontujte [štít systémovej dosky](#).

Postup

- 1 Otvorte západku a odpojte kábel dosky s tlačidlom napájania od systémovej dosky.
- 2 Odlepte kábel dosky s tlačidlom napájania zo základne zostavy displeja a posuňte ho cez kábel antény.
- 3 Odstráňte skrutku (M3x5), ktorá zaisťuje dosku s tlačidlom napájania k základni zostavy displeja.



- 4 Zdvihnite dosku s tlačidlom napájania spolu s jej káblom zo základne zostavy displeja.



Spätná montáž dosky s tlačidlom napájania



VÝSTRAHA: Pred prácou vo vnútri počítača si prečítajte bezpečnostné pokyny, ktoré ste dostali s vaším počítačom, a postupujte podľa krokov uvedených v časti [Pred prácou vo vnútri počítača](#). Po práci vo vnútri počítača dodržujte pokyny uvedené v časti [Po práci vo vnútri počítača](#). Ďalšie bezpečnostné overené postupy nájdete na domovskej stránke zákonných požiadaviek na adrese www.dell.com/regulatory_compliance.

Postup

- 1 Pomocou zarovnávacieho kolíka zarovnajete otvor skrutky na doske s tlačidlom napájania s otvorom skrutky na základni zostavy displeja.
- 2 Zaskrutkujte späť skrutku (M3x5), ktorá zaisťuje dosku s tlačidlom napájania k základni zostavy displeja.
- 3 Prilepte kábel dosky s tlačidlom napájania k základni zostavy displeja.
- 4 Zasuňte kábel dosky s tlačidlom napájania do konektora na systémovej doske a zatvorením západky upevnite kábel.

Finálne úkony

- 1 Namontujte späť [štít systémovej dosky](#).
- 2 Namontujte späť [zadný kryt](#).
- 3 Namontujte späť [stojan](#).



Demontáž mikrofónu



VÝSTRAHA: Pred prácou vo vnútri počítača si prečítajte bezpečnostné pokyny, ktoré ste dostali s vaším počítačom, a postupujte podľa krokov uvedených v časti [Pred prácou vo vnútri počítača](#). Po práci vo vnútri počítača dodržujte pokyny uvedené v časti [Po práci vo vnútri počítača](#). Ďalšie bezpečnostné overené postupy nájdete na domovskej stránke zákonných požiadaviek na adrese www.dell.com/regulatory_compliance.

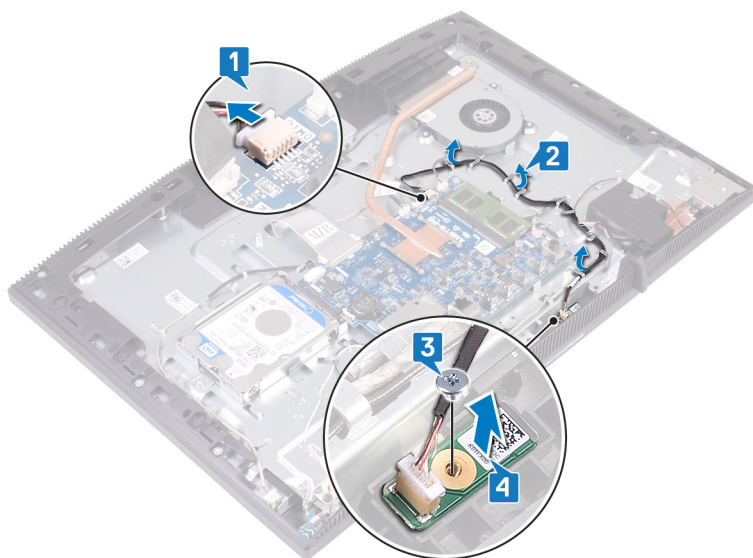
Prípravné úkony

- 1 Demontujte [stojan](#).
- 2 Demontujte [zadný kryt](#).
- 3 Demontujte [štít systémovej dosky](#).

Postup

- 1 Odpojte kábel mikrofónu od konektora na základnej doske.
- 2 Poznačte si trasu kábla mikrofónu a vyberte ho z vodiacich úchytiak na základni panela displeja.
- 3 Odskrutkujte skrutku (M2x2.5), ktorá upevňuje dosku mikrofónu k základni zostavy displeja.

- 4 Zdvihnite dosku mikrofónu zo základne zostavy displeja.



Spätná montáž mikrofónu



VÝSTRAHA: Pred prácou vo vnútri počítača si prečítajte bezpečnostné pokyny, ktoré ste dostali s vaším počítačom, a postupujte podľa krokov uvedených v časti [Pred prácou vo vnútri počítača](#). Po práci vo vnútri počítača dodržujte pokyny uvedené v časti [Po práci vo vnútri počítača](#). Ďalšie bezpečnostné overené postupy nájdete na domovskej stránke zákonných požiadaviek na adrese www.dell.com/regulatory_compliance.

Postup

- 1 Zasuňte modul mikrofónu do otvoru v základni zostavy displeja.
- 2 Zaskrutkujte späť skrutku (M2x2.5), ktorá upevňuje modul mikrofónu k základni zostavy displeja.
- 3 Ved'te kábel mikrofónu cez vodiace úchytky na základni zostavy displeja.
- 4 Pripojte kábel mikrofónu k systémovej doske.

Finálne úkony

- 1 Namontujte späť [štít systémovej dosky](#).
- 2 Namontujte späť [zadný kryt](#).
- 3 Namontujte späť [stojan](#).

Demontáž kamery



VÝSTRAHA: Pred prácou vo vnútri počítača si prečítajte bezpečnostné pokyny, ktoré ste dostali s vaším počítačom, a postupujte podľa krokov uvedených v časti [Pred prácou vo vnútri počítača](#). Po práci vo vnútri počítača dodržujte pokyny uvedené v časti [Po práci vo vnútri počítača](#). Ďalšie bezpečnostné overené postupy nájdete na domovskej stránke zákonných požiadaviek na adrese www.dell.com/regulatory_compliance.

Prípravné úkony

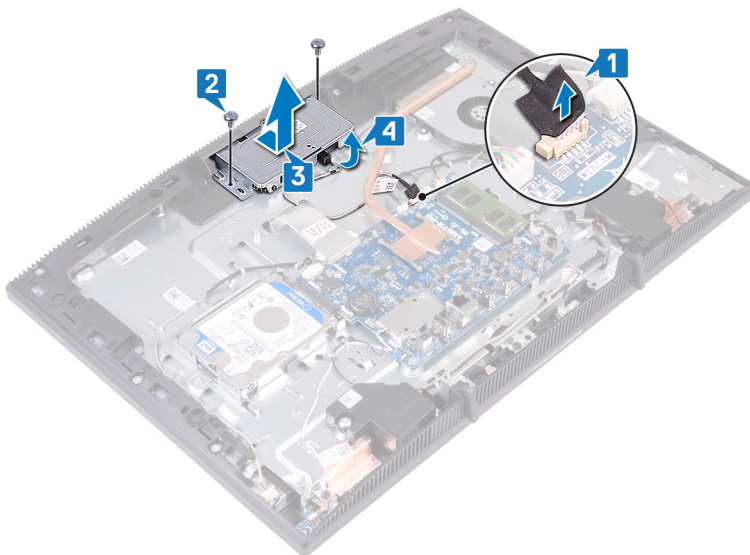
- 1 Demontujte [stojan](#).
- 2 Demontujte [zadný kryt](#).
- 3 Demontujte [štít systémovej dosky](#).

Postup

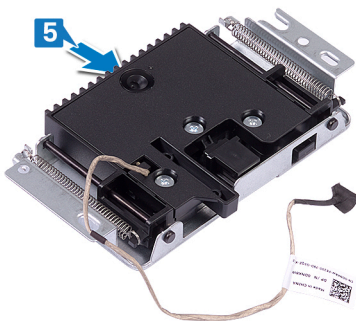
- 1 Odpojte kábel kamery od systémovej dosky.
- 2 Odskrutkujte dve skrutky (M3x5), ktoré zaisťujú zostavu vysúvateľnej kamery k základni zostavy displeja.
- 3 Posuňte a zdvihnite zostavu vysúvateľnej kamery zo základne zostavy displeja.



- 4 Poznačte si trasu kábla kamery a vyberte ho z vodiacich úchytiiek.

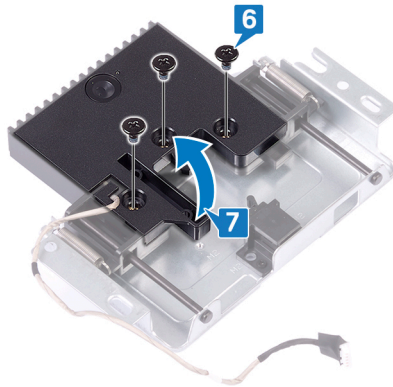


- 5 Zatlačte na hornú časť zostavy vysúvateľnej kamery, aby ste vysunuli vysúvateľnú kameru.

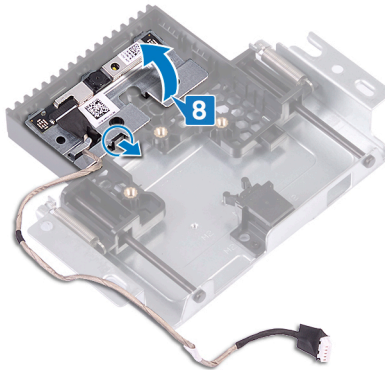


- 6 Odskrutkujte tri skrutky (M3x5), ktoré zaisťujú rám vysúvateľnej kamery k zostave vysúvateľnej kamery.

- 7 Zdvihnite rám vysúvateľnej kamery zo zostavy vysúvateľnej kamery.



- 8 Potiahnite sponu na zostave vysúvateľnej kamery a otáčaním demontujte kameru a konzolu kamery spolu s káblom kamery zo zostavy vysúvateľnej kamery.



Spätná montáž kamery



VÝSTRAHA: Pred prácou vo vnútri počítača si prečítajte bezpečnostné pokyny, ktoré ste dostali s vaším počítačom, a postupujte podľa krokov uvedených v časti [Pred prácou vo vnútri počítača](#). Po práci vo vnútri počítača dodržujte pokyny uvedené v časti [Po práci vo vnútri počítača](#). Ďalšie bezpečnostné overené postupy nájdete na domovskej stránke zákonných požiadaviek na adrese www.dell.com/regulatory_compliance.


Postup


- 1 Umiestnite kameru a rám kamery do zásuvky na zostave vysúvateľnej kamery a prichyťte ju na miesto.
- 2 Zarovnajte otvory pre skrutky na kryte zostavy kamery s otvormi pre skrutky na zostave vysúvateľnej kamery.
- 3 Zaskrutkujte späť tri skrutky (M3x5), ktoré upevňujú kryt zostavy kamery k zostave vysúvateľnej kamery.
- 4 Zatláčajte na hornú časť zostavy vysúvateľnej kamery, aby ste zasunuli vysúvateľnú kameru.
- 5 Ved'te kábel kamery cez vodiace úchytky na základni zostavy displeja.
- 6 Umiestnite zostavu vysúvateľnej kamery na základňu panela displeja.
- 7 Zaskrutkujte späť dve skrutky (M3x5), ktoré zaisťujú zostavu zasúvateľnej kamery k základni zostavy displeja.
- 8 Pripojte kábel kamery k systémovej doske.

Finálne úkony

- 1 Namontujte späť [štít systémovej dosky](#).
- 2 Namontujte späť [zadný kryt](#).
- 3 Namontujte späť [stojan](#).

Demontáž gombíkovej batérie

 **VÝSTRAHA:** Pred prácou vo vnútri počítača si prečítajte bezpečnostné pokyny, ktoré ste dostali s vaším počítačom, a postupujte podľa krokov uvedených v časti [Pred prácou vo vnútri počítača](#). Po práci vo vnútri počítača dodržujte pokyny uvedené v časti [Po práci vo vnútri počítača](#). Ďalšie bezpečnostné overené postupy nájdete na domovskej stránke zákonných požiadaviek na adrese www.dell.com/regulatory_compliance.

 **VAROVANIE:** Ak sa vyberie gombíková batéria, nastavenia nastavovacieho programu BIOS sa nastaví na predvolené hodnoty. Odporúčame, aby ste si pred vybratím gombíkovej batérie zaznamenali nastavenia nastavovacieho programu BIOS.

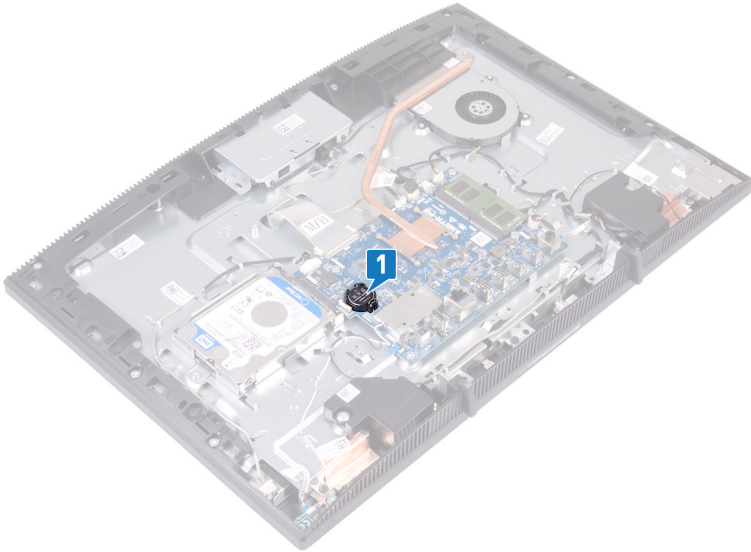
Prípravné úkony

- 1 Demontujte [stojan](#).
- 2 Demontujte [zadný kryt](#).
- 3 Demontujte [štít systémovej dosky](#).

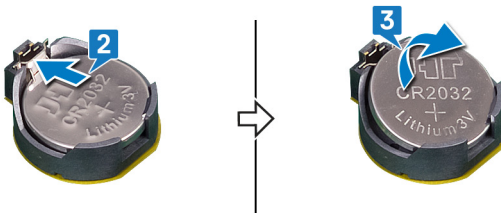


Postup

- 1 Nájdiťte gombíkovú batériu na systémovej doske.



- 2 Stláčajte západku na zásuvke gombíkovej batérie, pokým gombíková batéria nevypadne.
- 3 Zdvihnite gombíkovú batériu zo zásuvky gombíkovej batérie.



Spätná montáž gombíkovej batérie



VÝSTRAHA: Pred prácou vo vnútri počítača si prečítajte bezpečnostné pokyny, ktoré ste dostali s vaším počítačom, a postupujte podľa krokov uvedených v časti [Pred prácou vo vnútri počítača](#). Po práci vo vnútri počítača dodržujte pokyny uvedené v časti [Po práci vo vnútri počítača](#). Ďalšie bezpečnostné overené postupy nájdete na domovskej stránke zákonných požiadaviek na adrese www.dell.com/regulatory_compliance.

Postup

- 1 Zacvaknite gombíkovú batériu do objímky batérie, pričom kladná strana bude smerovať nahor.
- 2 Zatláčte batériu nadol na jej miesto.

Finálne úkony

- 1 Namontujte späť [štít systémovej dosky](#).
- 2 Namontujte späť [zadný kryt](#).
- 3 Namontujte späť [stojan](#).



Demontáž ventilátora



VÝSTRAHA: Pred prácou vo vnútri počítača si prečítajte bezpečnostné pokyny, ktoré ste dostali s vaším počítačom, a postupujte podľa krokov uvedených v časti [Pred prácou vo vnútri počítača](#). Po práci vo vnútri počítača dodržujte pokyny uvedené v časti [Po práci vo vnútri počítača](#). Ďalšie bezpečnostné overené postupy nájdete na domovskej stránke zákonných požiadaviek na adrese www.dell.com/regulatory_compliance.

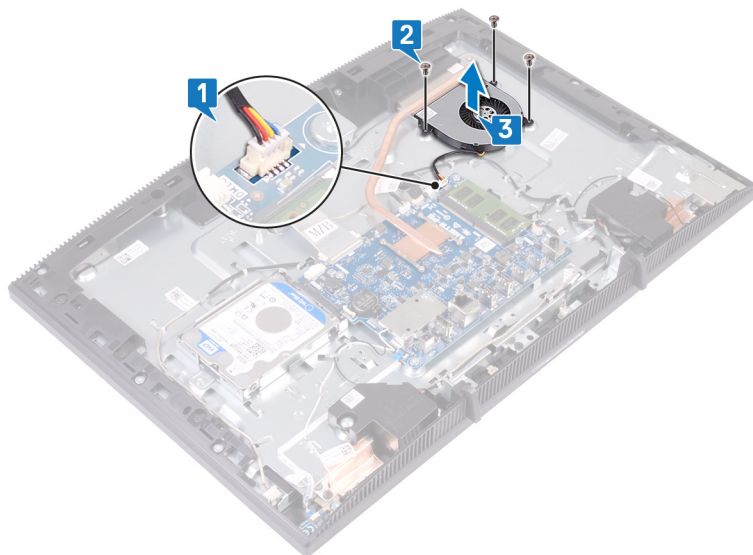
Prípravné úkony

- 1 Demontujte [stojan](#).
- 2 Demontujte [zadný kryt](#).
- 3 Demontujte [štít systémovej dosky](#).

Postup

- 1 Odpojte kábel ventilátora od systémovej dosky a vyberte ho z vodiacich úchytiak.
- 2 Odskrutkujte tri skrutky (M2x2.5), ktoré zaisťujú ventilátor k základni zostavy displeja.

3 Nadvihnite a vysuňte ventilátor spod chladiča.



Spätná montáž ventilátora



VÝSTRAHA: Pred prácou vo vnútri počítača si prečítajte bezpečnostné pokyny, ktoré ste dostali s vaším počítačom, a postupujte podľa krokov uvedených v časti [Pred prácou vo vnútri počítača](#). Po práci vo vnútri počítača dodržujte pokyny uvedené v časti [Po práci vo vnútri počítača](#). Ďalšie bezpečnostné overené postupy nájdete na domovskej stránke zákonných požiadaviek na adrese www.dell.com/regulatory_compliance.




Postup

- 1 Zasuňte ventilátor pod chladič a umiestnite ho na základňu zostavy displeja.
- 2 Zarovnajte otvory na skrutky na ventilátore s otvormi na skrutky v základni zostavy displeja.
- 3 Zaskrutkujte späť tri skrutky (M2x2.5), ktoré upevňujú ventilátor k základni zostavy displeja.
- 4 Ved'te kábel ventilátora cez vodiace úchytky.
- 5 Pripojte kábel ventilátora k systémovej doske.

Finálne úkony

- 1 Namontujte späť [štít systémovej dosky](#).
- 2 Namontujte späť [zadný kryt](#).
- 3 Namontujte späť [stojan](#).

Demontáž chladiča

-  **VÝSTRAHA:** Pred prácou vo vnútri počítača si prečítajte bezpečnostné pokyny, ktoré ste dostali s vaším počítačom, a postupujte podľa krokov uvedených v časti [Pred prácou vo vnútri počítača](#). Po práci vo vnútri počítača dodržujte pokyny uvedené v časti [Po práci vo vnútri počítača](#). Ďalšie bezpečnostné overené postupy nájdete na domovskej stránke zákonných požiadaviek na adrese www.dell.com/regulatory_compliance.
-  **VÝSTRAHA:** Chladič sa môže počas normálnej prevádzky zahriať. Skôr, než sa chladiča dotknete, nechajte ho dostatočne dlhý čas vychladnúť.
-  **VAROVANIE:** Za účelom zaistenia maximálneho chladenia procesora sa nedotýkajte oblasti prenosu tepla na chladiči. Mastnota vašej pokožky môže obmedziť schopnosť prenosu tepla teplovodivou pastou.

Prípravné úkony

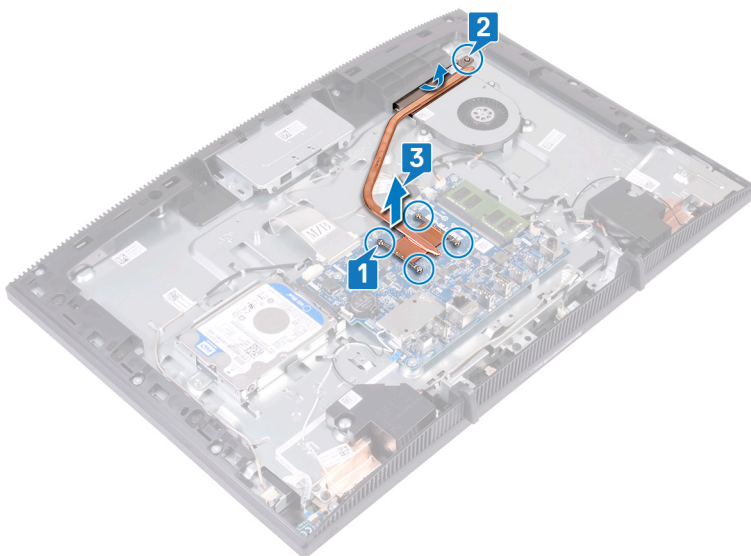
- 1 Demontujte [stojan](#).
- 2 Demontujte [zadný kryt](#).
- 3 Demontujte [štít systémovej dosky](#).

Postup


- 1 V opačnom poradí (ako je vyznačené na chladiči) uvoľnite skrutky so zapustenou hlavou, ktoré zaisťujú chladič na systémovej doske.
- 2 Uvoľnite skrutku so zapustenou hlavou, ktorá upevňuje chladič k základni zostavy displeja.




- 3** Nadvihnutím zložte chladič zo systémovej dosky.



Spätná montáž chladiča

 **VÝSTRAHA:** Pred prácou vo vnútri počítača si prečítajte bezpečnostné pokyny, ktoré ste dostali s vaším počítačom, a postupujte podľa krokov uvedených v časti [Pred prácou vo vnútri počítača](#). Po práci vo vnútri počítača dodržujte pokyny uvedené v časti [Po práci vo vnútri počítača](#). Ďalšie bezpečnostné overené postupy nájdete na domovskej stránke zákonných požiadaviek na adrese www.dell.com/regulatory_compliance.

 **VAROVANIE:** Nesprávne zarovnanie chladiča môže poškodiť systémovú dosku a procesor.

 **POZNÁMKA:** Pôvodnú teplovodivú pastu môžete použiť znova, ak inštalujete pôvodnú systémovú dosku aj chladič. Ak vymieňate systémovú dosku alebo chladič, použite tepelnú podložku, ktorá je dodaná v súprave, aby ste zabezpečili tepelnú vodivosť.

Postup

- 1 Posuňte chladič pod plášť ventilátora a medzi ventilátor.
- 2 Zarovnajtie skrutky so zapustenou hlavou na chladiči s otvormi na skrutky na systémovej doske a základni zostavy displeja.
- 3 Dotiahnite skrutku so zapustenou hlavou, ktorá upevňuje chladič k základni zostavy displeja.
- 4 V poradí vyznačenom na chladiči priskrutkujte skrutky so zapustenou hlavou, ktoré upevňujú chladič k systémovej doske.

Finálne úkony

- 1 Namontujte späť [štít systémovej dosky](#).
- 2 Namontujte späť [zadný kryt](#).
- 3 Namontujte späť [stojan](#).



Demontáž reproduktorov



VÝSTRAHA: Pred prácou vo vnútri počítača si prečítajte bezpečnostné pokyny, ktoré ste dostali s vaším počítačom, a postupujte podľa krokov uvedených v časti [Pred prácou vo vnútri počítača](#). Po práci vo vnútri počítača dodržujte pokyny uvedené v časti [Po práci vo vnútri počítača](#). Ďalšie bezpečnostné overené postupy nájdete na domovskej stránke zákonných požiadaviek na adrese www.dell.com/regulatory_compliance.

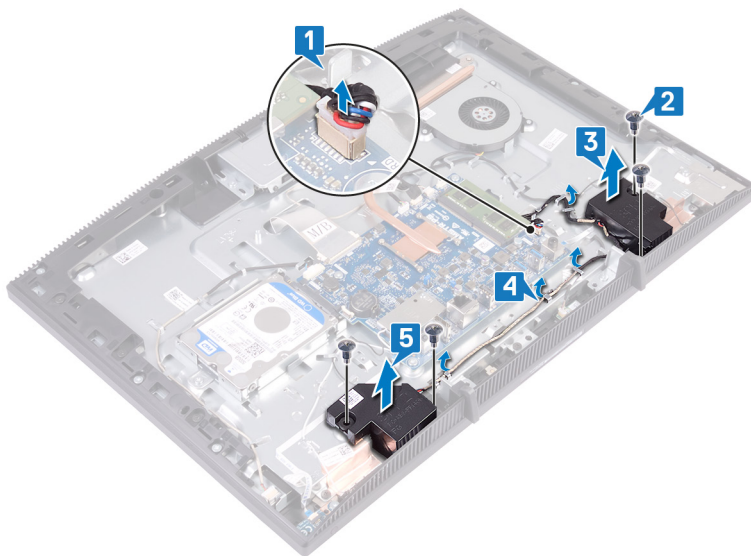
Prípravné úkony

- 1 Demontujte [stojan](#).
- 2 Demontujte [zadný kryt](#).
- 3 Demontujte [štít systémovej dosky](#).

Postup

- 1 Odpojte kábel reproduktora od systémovej dosky.
- 2 Odskrutkujte štyri skrutky (M3 4+7.1 XZN), ktoré zaisťujú reproduktor k základni zostavy displeja.
- 3 Nadvihnite reproduktor (SPK1) zo základne zostavy displeja.
- 4 Poznačte si trasu kábla reproduktora a vyberte kábel reproduktora z vodiacich úchytiek.

- 5 Zdvihnite reproduktor (SPK2) spolu s káblom reproduktora zo zostavy displeja.



Spätná montáž reproduktorov



VÝSTRAHA: Pred prácou vo vnútri počítača si prečítajte bezpečnostné pokyny, ktoré ste dostali s vaším počítačom, a postupujte podľa krokov uvedených v časti [Pred prácou vo vnútri počítača](#). Po práci vo vnútri počítača dodržujte pokyny uvedené v časti [Po práci vo vnútri počítača](#). Ďalšie bezpečnostné overené postupy nájdete na domovskej stránke zákonných požiadaviek na adrese www.dell.com/regulatory_compliance.





Postup

- 1 Pomocou zarovnávacích kolíkov na základni zostavy displeja umiestnite reproduktory na základňu zostavy displeja.
- 2 Zaskrutkujte späť štyri skrutky (M3 4+7.1 XZN), ktoré zaisťujú reproduktory k základni zostavy displeja.
- 3 Presuňte kábel reproduktora cez vodiace úchytky na základni zostavy displeja.
- 4 Pripojte kábel reproduktora k systémovej doske.

Finálne úkony

- 1 Namontujte späť [štít systémovej dosky](#).
- 2 Namontujte späť [zadný kryt](#).
- 3 Namontujte späť [stojan](#).

Demontáž systémovej dosky

-  **VÝSTRAHA:** Pred prácou vo vnútri počítača si prečítajte bezpečnostné pokyny, ktoré ste dostali s vaším počítačom, a postupujte podľa krokov uvedených v časti [Pred prácou vo vnútri počítača](#). Po práci vo vnútri počítača dodržujte pokyny uvedené v časti [Po práci vo vnútri počítača](#). Ďalšie bezpečnostné overené postupy nájdete na domovskej stránke zákonných požiadaviek na adrese www.dell.com/regulatory_compliance.
-  **POZNÁMKA:** Servisný štítok počítača sa nachádza na systémovej doske. Servisný štítok musíte zadať v nastaveniach nastavovacieho programu BIOS po výmene systémovej dosky.
-  **POZNÁMKA:** Výmena systémovej dosky odstráni akékoľvek vykonané zmeny v BIOS pomocou nastavovacieho programu BIOS. Po výmene systémovej dosky musíte opätovne vykonať príslušné zmeny.
-  **POZNÁMKA:** Pred odpojením káblov od systémovej dosky si zaznačte ich umiestnenie, aby ste ich po výmene systémovej dosky správne zapojili.

Prípravné úkony

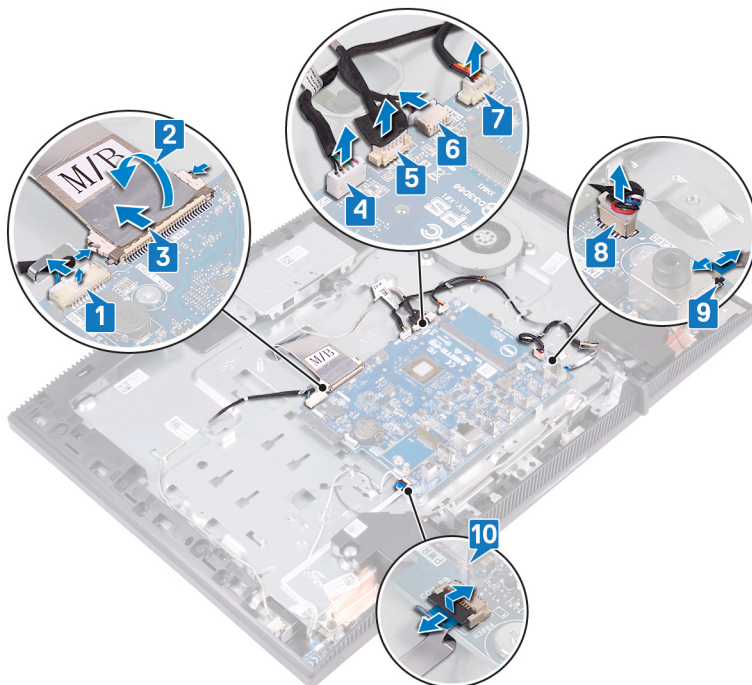
- 1 Demontujte [stojan](#).
- 2 Demontujte [zadný kryt](#).
- 3 Demontujte [pevný disk](#).
- 4 Demontujte [štít systémovej dosky](#).
- 5 Demontujte [chladič](#).
- 6 Demontujte [pamäťový modul](#).
- 7 Demontujte kartu [bezdrôtovej komunikácie](#).

Postup

- 1 Zatlačte západku a odpojte kábel podsvietenia displeja od systémovej dosky.
- 2 Odlepte pásku, ktorá prichytáva kábel displeja od konektora na systémovej doske.
- 3 Pomocou končekov prstov zatlačte zaistovacie svorky na kábli displeja smerom dovnútra a odpojte ho od systémovej dosky.
- 4 Odpojte kábel mikrofónu od konektora na základnej doske.

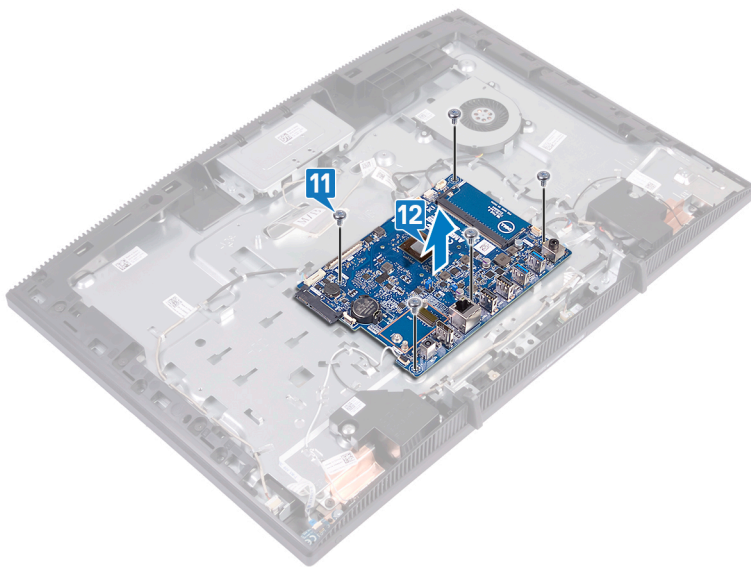


- 5 Odpojte kábel kamery od systémovej dosky.
- 6 Odpojte kábel dotykovej obrazovky (voliteľný) od systémovej dosky.
- 7 Odpojte kábel ventilátora od systémovej dosky.
- 8 Odpojte kábel reproduktora od systémovej dosky.
- 9 Otvorte západku a odpojte kábel snímača pamäťových kariet od systémovej dosky.
- 10 Otvorte západku a odpojte kábel dosky s tlačidlom napájania od systémovej dosky.



- 11 Odskrutkujte päť skrutiek (M3x5), ktoré upevňujú systémovú dosku k základni zostavy displeja.

12 Oddel'te systémovú dosku od základne zostavy displeja.



Spätná montáž systémovej dosky



VÝSTRAHA: Pred prácou vo vnútri počítača si prečítajte bezpečnostné pokyny, ktoré ste dostali s vaším počítačom, a postupujte podľa krokov uvedených v časti [Pred prácou vo vnútri počítača](#). Po práci vo vnútri počítača dodržujte pokyny uvedené v časti [Po práci vo vnútri počítača](#). Ďalšie bezpečnostné overené postupy nájdete na domovskej stránke zákonných požiadaviek na adrese www.dell.com/regulatory_compliance.



POZNÁMKA: Servisný štítok počítača sa nachádza na systémovej doske. Servisný štítok musíte zadať v nastaveniach nastavovacieho programu BIOS po výmene systémovej dosky.



POZNÁMKA: Výmena systémovej dosky odstráni akékoľvek vykonané zmeny v BIOS pomocou nastavovacieho programu BIOS. Po výmene systémovej dosky musíte opätovne vykonať príslušné zmeny.

Postup

- 1 Zarovnajte otvory na skrutky na systémovej doske s otvormi na skrutky v základni zostavy displeja.
- 2 Priskrutkujte späť päť skrutiek (M3x5), ktoré upevňujú systémovú dosku k základni panelu displeja.
- 3 Zatlačte zaisťovacie svorky dovnútra a pripojte kábel displeja k systémovej doske.
- 4 Nalepte pásku, ktorá zaisťuje kábel displeja ku konektoru na systémovej doske.
- 5 Pripojte kábel podsvietenia displeja ku konektoru na systémovej doske.
- 6 Zasuňte kábel dosky s tlačidlom napájania do konektora na systémovej doske a zatvorením západky upevnite kábel.
- 7 Pripojte kábel mikrofónu k systémovej doske.
- 8 Zasuňte kábel snímača pamäťových kariet do konektora na systémovej doske a uzavretím poistky uchyťte kábel.
- 9 Pripojte kábel reproduktora k systémovej doske.
- 10 Pripojte kábel ventilátora k systémovej doske.
- 11 Pripojte kábel kamery k systémovej doske.

Finálne úkony

- 1 Namontujte späť [kartu bezdrôtovej komunikácie](#).
- 2 Namontujte späť [pamäťový modul](#).
- 3 Namontujte späť [chladáč](#).
- 4 Namontujte späť [štít systémovej dosky](#).
- 5 Namontujte späť [pevný disk](#).
- 6 Namontujte späť [zadný kryt](#).
- 7 Namontujte späť [stojan](#).

Aktualizácia systému BIOS

Je možné, že budete musieť aktualizovať systém BIOS, keď bude aktualizácia k dispozícii alebo pri výmene systémovej dosky.

Pri aktualizácii systému BIOS postupujte takto:

- 1 Zapnite počítač.
- 2 Navštívte stránku www.dell.com/support.
- 3 Kliknite na možnosť **Product Support (Podpora produktu)**, zadajte servisný štítok svojho počítača a kliknite na možnosť **Submit (Odoslať)**.



POZNÁMKA: Ak nemáte servisný štítok, použite funkciu autodetekcie alebo vyhľadajte model svojho počítača manuálne.

- 4 Kliknite na položku **Drivers & downloads (Ovládače a prevzatia)** → **Find it myself (Nájdem sám)**.
- 5 Zvoľte operačný systém, ktorý máte nainštalovaný vo svojom počítači.
- 6 Posuňte stránku nadol a rozbaľte možnosť **BIOS**.
- 7 Kliknutím na prepojenie **Download (Prevziať)** preberiete najnovšiu verziu systému BIOS pre váš počítač.
- 8 Po dokončení preberania prejdite do priečinka, do ktorého ste uložili aktualizovaný súbor systému BIOS.
- 9 Dvakrát kliknite na ikonu aktualizáčného súboru systému BIOS a postupujte podľa pokynov na obrazovke.

Demontáž panela displeja



VÝSTRAHA: Pred prácou vo vnútri počítača si prečítajte bezpečnostné pokyny, ktoré ste dostali s vaším počítačom, a postupujte podľa krokov uvedených v časti [Pred prácou vo vnútri počítača](#). Po práci vo vnútri počítača dodržujte pokyny uvedené v časti [Po práci vo vnútri počítača](#). Ďalšie bezpečnostné overené postupy nájdete na domovskej stránke zákonných požiadaviek na adrese www.dell.com/regulatory_compliance.

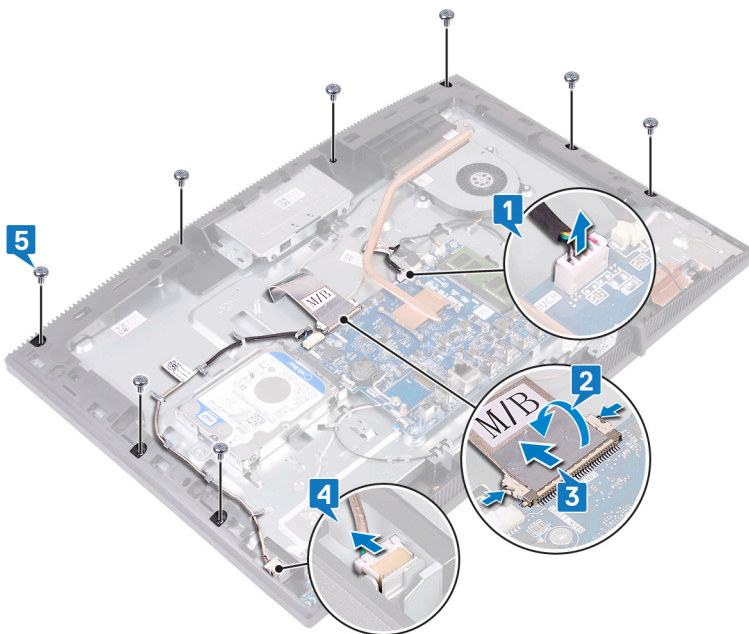
Prípravné úkony

- 1 Demontujte [stojan](#).
- 2 Demontujte [zadný kryt](#).
- 3 Demontujte [štít systémovej dosky](#).

Postup

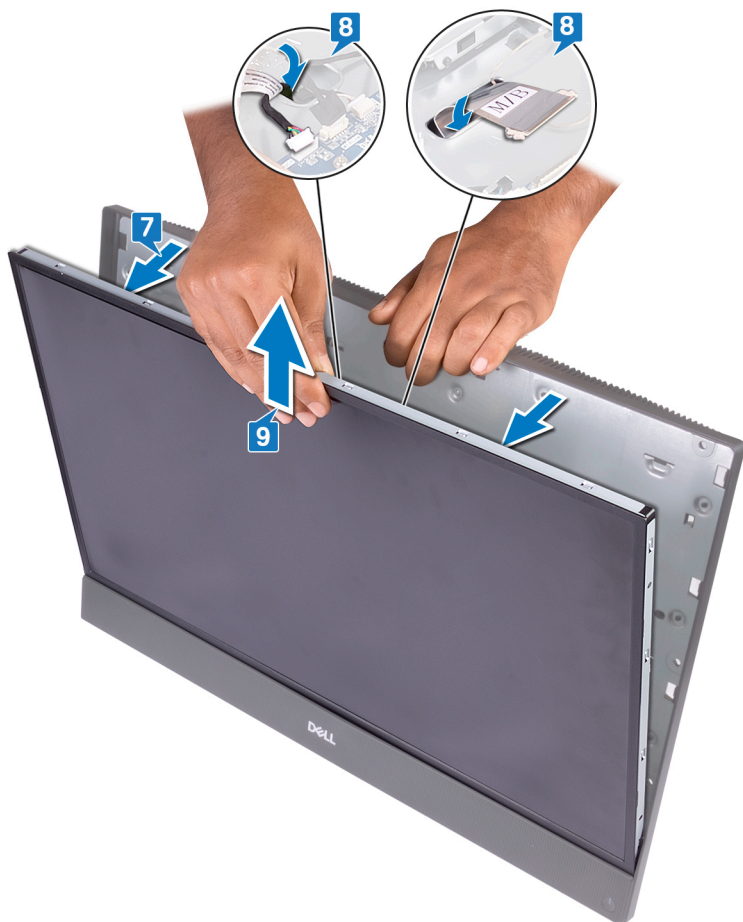
- 1 Odpojte kábel dotykovej obrazovky (voliteľný) od systémovej dosky.
- 2 Odlepte pásku, ktorá prichytáva kábel displeja ku konektoru na systémovej doske.
- 3 Pomocou končekov prstov zatlačte zaistovacie svorky na kábli displeja smerom dovnútra a odpojte ho od systémovej dosky.
- 4 Odpojte kábel podsvietenia displeja od panela displeja.

- 5** Odskrutkujte osem skrutiek (M3x5), ktoré upevňujú základňu zostavy displeja k zostave displeja.



- 6** Umiestnite základňu zostavy displeja do zvislej polohy.
- 7** Vytlačte panel displeja zo základne zostavy displeja.
- 8** Posuňte kábel displeja a kábel dotykového displeja (voliteľný) cez zásuvky na základni zostavy displeja.

9 Nadvihnite panel displeja zo základne zostavy displeja.



10 Zostane vám panel displeja.



Spätná montáž panela displeja



VÝSTRAHA: Pred prácou vo vnútri počítača si prečítajte bezpečnostné pokyny, ktoré ste dostali s vaším počítačom, a postupujte podľa krokov uvedených v časti [Pred prácou vo vnútri počítača](#). Po práci vo vnútri počítača dodržujte pokyny uvedené v časti [Po práci vo vnútri počítača](#). Ďalšie bezpečnostné overené postupy nájdete na domovskej stránke zákonných požiadaviek na adrese www.dell.com/regulatory_compliance.

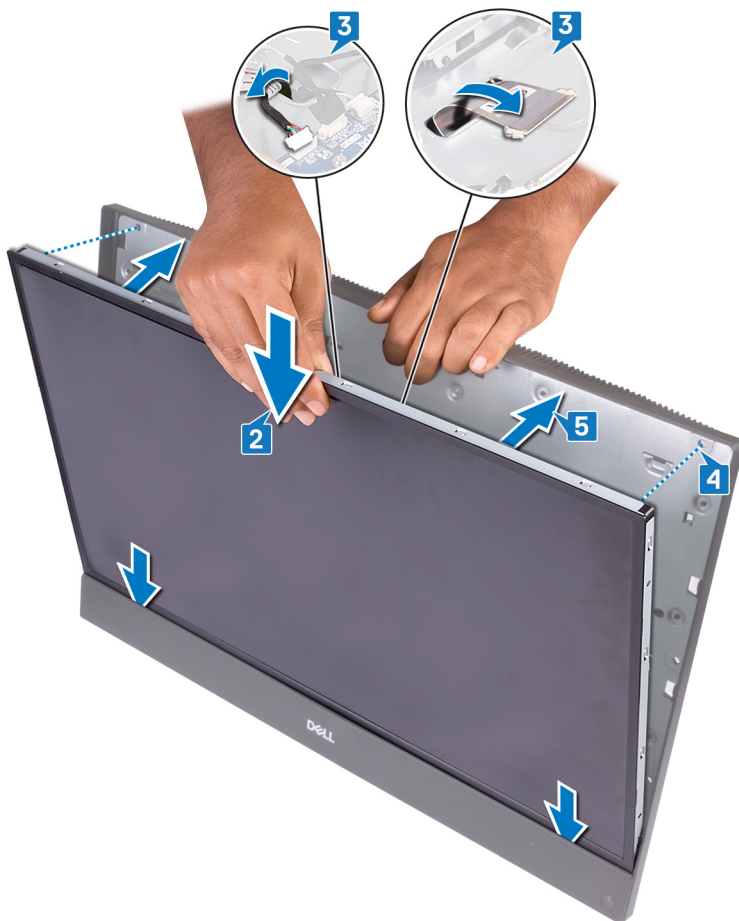
Postup

- 1 Poznamenajte si pozície štyroch zavrtavacích skrutiek na paneli displeja



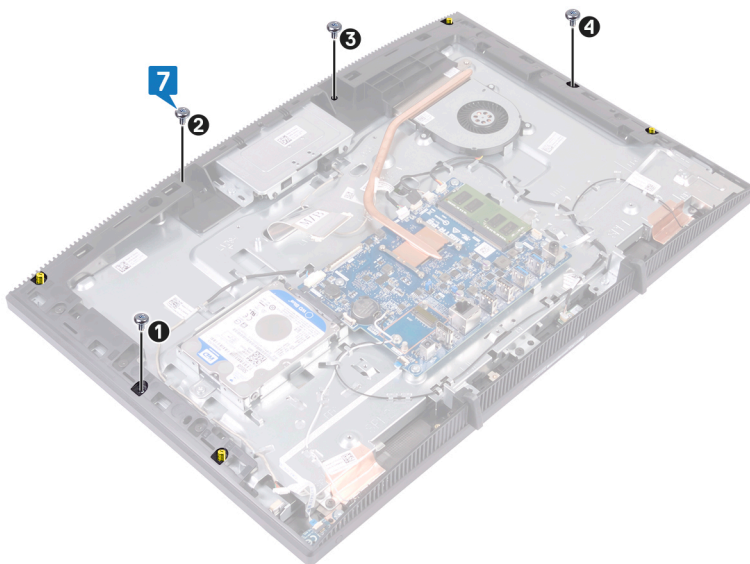
- 2 Umiestnite základňu zostavy displeja do vzpriamenej polohy a posuňte panel displeja do základne zostavy displeja.
- 3 Zatlačte kábel displeja a kábel dotykovej obrazovky (voliteľný) cez zásuvku na základni zostavy displeja.

- 4 Zarovnajete štiri zavrtavacie skrutky na paneli displeja s otvormi na skrutky v základni zostavy displeja.
- 5 Zatlačíte panel displeja do zásuvky na základni zostavy displeja.

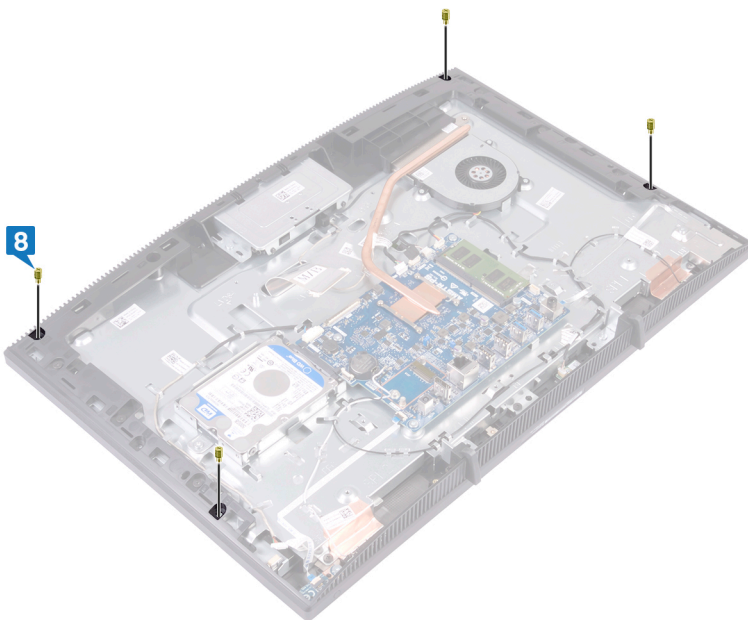


- 6 Umiestnite základňu zostavy displeja na čistý a rovný povrch, pričom panel displeja bude smerovať nadol.

- 7 V postupnom poradí uvedenom na obrázku namontujte späť štyri skrutky (M3x5), ktoré zaisťujú panel displeja k základni zostavy displeja.

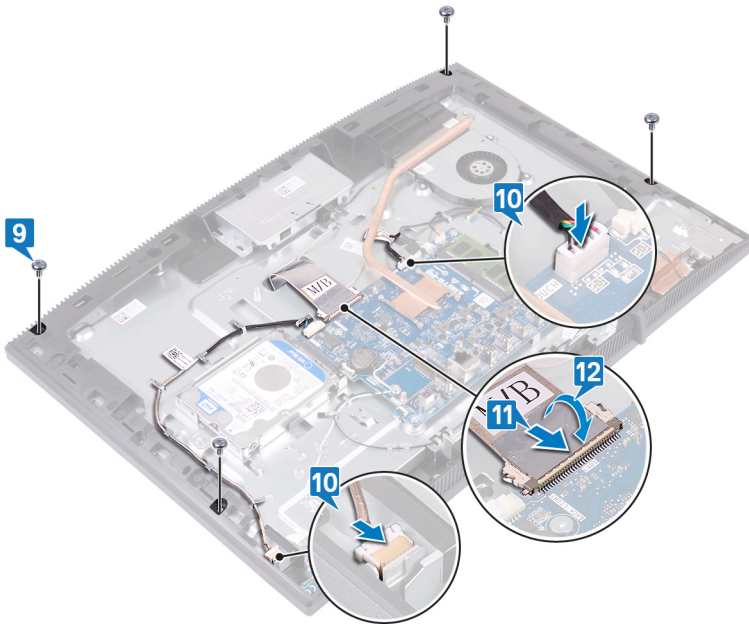


- 8** Odskrutkujte štyri zavítavacie skrutky z panela displeja.



- 9** Znovu nainštalujte štyri skrutky (M3x5), ktoré zaistujú panel displeja k základni zostavy displeja.
- 10** Pripojte kábel podsvietenia displeja k panelu displeja, a potom pripojte kábel dotykovej obrazovky (voliteľný) k systémovej doske.
- 11** Zatlačte zaistovacie svorky dovnútra a pripojte kábel displeja k systémovej doske.

- 12 Nalepte pásku, ktorá zaisťuje kábel displeja ku konektoru na systémovej doske.



Finálne úkony

- 1 Namontujte späť [štít systémovej dosky](#).
- 2 Namontujte späť [zadný kryt](#).
- 3 Namontujte späť [stojan](#).

Demontáž prostredného rámu



VÝSTRAHA: Pred prácou vo vnútri počítača si prečítajte bezpečnostné pokyny, ktoré ste dostali s vaším počítačom, a postupujte podľa krokov uvedených v časti [Pred prácou vo vnútri počítača](#). Po práci vo vnútri počítača dodržujte pokyny uvedené v časti [Po práci vo vnútri počítača](#). Ďalšie bezpečnostné overené postupy nájdete na domovskej stránke zákonných požiadaviek na adrese www.dell.com/regulatory_compliance.

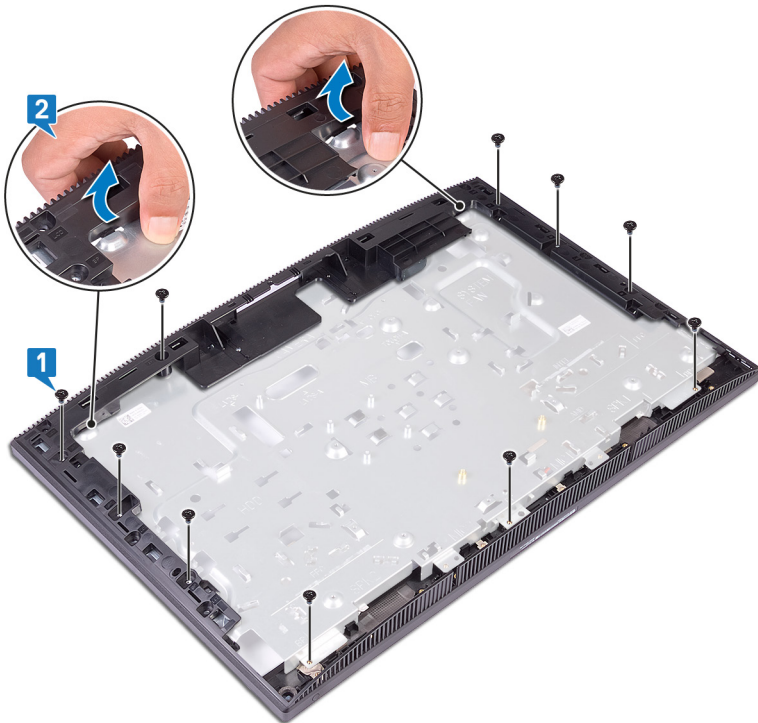
Prípravné úkony

- 1 Demontujte [stoian](#).
- 2 Demontujte [zadný kryt](#).
- 3 Demontujte [pevný disk](#).
- 4 Demontujte [štít systémovej dosky](#).
- 5 Demontujte [pamäťový modul](#).
- 6 Demontujte kartu [bezdrôtovej komunikácie](#).
- 7 Demontujte [anténu](#).
- 8 Demontujte [snímač pamäťových kariet](#).
- 9 Demontujte [dosku s tlačidlom napájania](#).
- 10 Demontujte [mikrofón](#).
- 11 Demontujte [kameru](#).
- 12 Demontujte [gombíkovú batériu](#).
- 13 Demontujte [ventilátor](#).
- 14 Demontujte [chladič](#).
- 15 Demontujte [reproduktory](#).
- 16 Demontujte [systémovú dosku](#).
- 17 Demontujte [panel displeja](#).
- 18 Odmontujte [gumené nožičky](#).

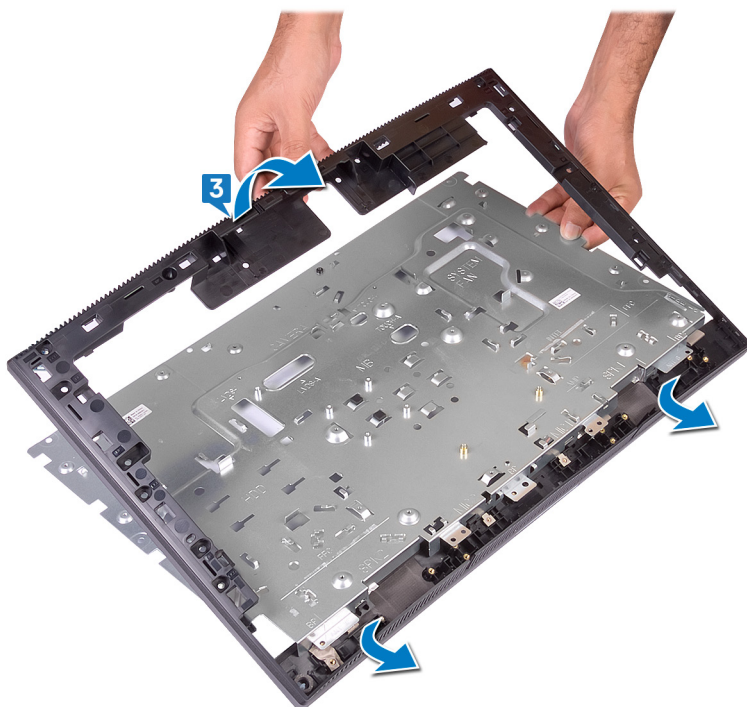


Postup

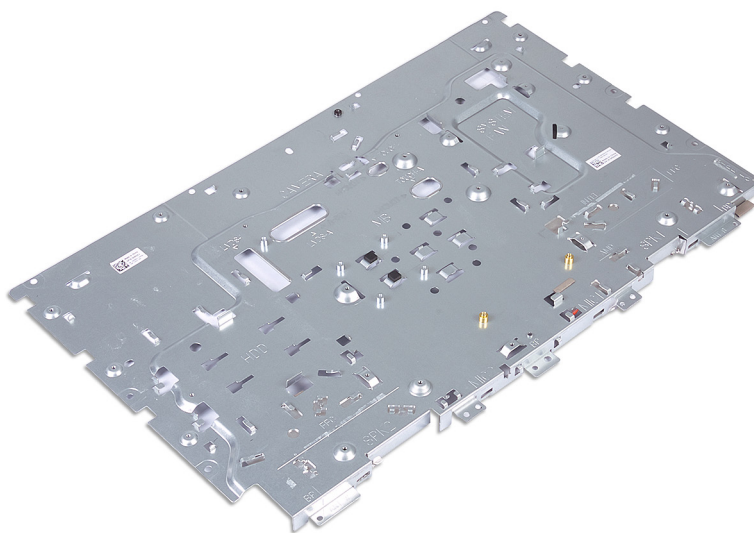
- 1 Odskrutkujte 13 skrutiek (M3x5 čierne), ktoré zaistujú stredný rám k základni zostavy displeja.
- 2 Posuňte a zdvihnite západky na strednom ráme zo zásuviek na základni zostavy displeja smerom zhora.



- 3** Zdvihnite a posuňte základňu zostavy displeja zo stredného rámu.



4 Zostane vám stredný rám.



Spätná montáž prostredného rámu



VÝSTRAHA: Pred prácou vo vnútri počítača si prečítajte bezpečnostné pokyny, ktoré ste dostali s vaším počítačom, a postupujte podľa krokov uvedených v časti [Pred prácou vo vnútri počítača](#). Po práci vo vnútri počítača dodržujte pokyny uvedené v časti [Po práci vo vnútri počítača](#). Ďalšie bezpečnostné overené postupy nájdete na domovskej stránke zákonných požiadaviek na adrese www.dell.com/regulatory_compliance.

Postup

- 1 Posuňte stredný rám na základňu zostavy displeja.
- 2 Pripevnite stredný rám a základňu zostavy displeja na miesto.
- 3 Priskrutkujte späť 13 skrutiek (M3x5 čierne), ktoré zaisťujú stredný rám k základni zostavy displeja.

Finálne úkony

- 1 Namontujte späť [gumené nožičky](#).
- 2 Namontujte späť [panel displeja](#).
- 3 Namontujte späť [systémovú dosku](#).
- 4 Namontujte späť [reproduktory](#).
- 5 Namontujte späť [chladič](#).
- 6 Namontujte späť [ventilátor](#).
- 7 Namontujte späť [gombíkovú batériu](#).
- 8 Namontujte späť [kameru](#).
- 9 Namontujte späť [mikrofón](#).
- 10 Namontujte späť [dosku s tlačidlom napájania](#).
- 11 Namontujte späť [snímač pamäťových kariet](#).
- 12 Namontujte späť [anténu](#).
- 13 Namontujte späť [kartu bezdrôtovej komunikácie](#).
- 14 Namontujte späť [pamäťový modul](#).



- 15** Namontujte späť [štít systémovej dosky](#).
- 16** Namontujte späť [pevný disk](#).
- 17** Namontujte späť [zadný kryt](#).
- 18** Namontujte späť [stojan](#).



Demontáž gumených pätiiek



VÝSTRAHA: Pred prácou vo vnútri počítača si prečítajte bezpečnostné pokyny, ktoré ste dostali s vaším počítačom, a postupujte podľa krokov uvedených v časti [Pred prácou vo vnútri počítača](#). Po práci vo vnútri počítača dodržujte pokyny uvedené v časti [Po práci vo vnútri počítača](#). Ďalšie bezpečnostné overené postupy nájdete na domovskej stránke zákonných požiadaviek na adrese www.dell.com/regulatory_compliance.

Prípravné úkony

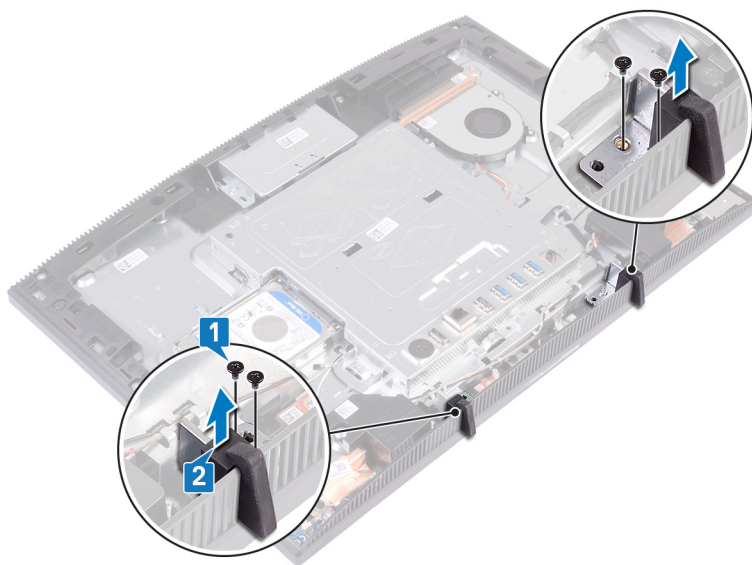
- 1 Demontujte [stojan](#).
- 2 Demontujte [zadný kryt](#).

Postup

- 1 Odskrutkujte štyri skrutky (M3x5, čierne), ktoré zaisťujú gumové nožičky k základni zostavy displeja.



- 2 Zdvihnite gumové nožičky zo základne zostavy displeja.



Spätná montáž gumených pätiiek



VÝSTRAHA: Pred prácou vo vnútri počítača si prečítajte bezpečnostné pokyny, ktoré ste dostali s vaším počítačom, a postupujte podľa krokov uvedených v časti [Pred prácou vo vnútri počítača](#). Po práci vo vnútri počítača dodržujte pokyny uvedené v časti [Po práci vo vnútri počítača](#). Ďalšie bezpečnostné overené postupy nájdete na domovskej stránke zákonných požiadaviek na adrese www.dell.com/regulatory_compliance.

Postup

- 1 Zarovnajte otvory na skrutky na gumových nožičkách s otvormi na skrutky v základni zostavy displeja.
- 2 Namontujte späť štyri skrutky (M3x5, čierne), ktoré zaisťujú gumové nožičky k základni zostavy displeja.

Finálne úkony

- 1 Namontujte späť [zadný kryt](#).
- 2 Namontujte späť [stojan](#).



Sťahovanie ovládačov

Prevzatie zvukového ovládača


- 1 Zapnite počítač.
- 2 Navštívte stránku www.dell.com/support.
- 3 Zadajte servisný štítok svojho počítača a potom kliknite na možnosť **Submit** (Odoslať).

 **POZNÁMKA: Ak nemáte servisný štítok, použite funkciu autodetekcie alebo vyhľadajte model svojho počítača manuálne.**

- 4 Kliknite na položku **Drivers & Downloads (Ovládače a prevzatia)**.
- 5 Kliknite na tlačidlo **Detect Drivers** (Rozpoznať ovládače).
- 6 Prečítajte si a odsúhlaste Zmluvné podmienky, aby ste použili aplikáciu **SupportAssist**, a potom kliknite na možnosť **Continue** (Pokračovať).
- 7 V prípade potreby váš počítač začne sťahovať a inštalovať aplikáciu **SupportAssist**.

 **POZNÁMKA: Prečítajte si pokyny na obrazovke, aby ste zistili pokyny pre konkrétny prehliadač.**

- 8 Kliknite na možnosť **View Drivers for My System** (Zobraziť ovládače pre môj systém).
- 9 Kliknite na možnosť **Download and Install** (Stiahnuť a nainštalovať), aby ste si stiahli a nainštalovali všetky zistené aktualizácie ovládačov pre váš počítač.
- 10 Zvoľte umiestnenie, kam sa súbory uložia.
- 11 Ak budete vyzvaní, schváľte žiadosti od **User Account Control** (Kontrola používateľských kont), aby ste vykonali zmeny v systéme.
- 12 Aplikácia nainštaluje všetky zistené ovládače a aktualizácie.

 **POZNÁMKA: Nie všetky súbory je možné inštalovať automaticky. Prezrite si súhrn inštalácie, aby ste zistili, či je potrebná manuálna inštalácia.**

- 13 Aby ste vykonali manuálne stiahnutie a inštaláciu, kliknite na možnosť **Category** (Kategória).
- 14 V rozbaľovacom zozname kliknite na možnosť **Audio** (Zvuk).
- 15 Kliknutím na položku **Prevziať** preberte ovládač zvuku pre svoj počítač.

- 16 Po dokončení preberania prejdite do priečinka, do ktorého ste uložili súbor s ovládačom zvuku.
- 17 Dvakrát kliknite na ikonu súboru s ovládačom zvuku a nainštalujte ovládač postupom podľa pokynov na obrazovke.

Prevzatie ovládača grafiky

- 1 Zapnite počítač.
- 2 Navštívte stránku www.dell.com/support.
- 3 Zadajte servisný štítek svojho počítača a potom kliknite na možnosť **Submit** (Odoslať).



POZNÁMKA: Ak nemáte servisný štítek, použite funkciu autodetekcie alebo vyhľadajte model svojho počítača manuálne.

- 4 Kliknite na položku **Drivers & Downloads (Ovládače a prevzatia)**.
- 5 Kliknite na tlačidlo **Detect Drivers** (Rozpoznať ovládače).
- 6 Prečítajte si a odsúhlaste Zmluvné podmienky, aby ste použili aplikáciu **SupportAssist**, a potom kliknite na možnosť **Continue** (Pokračovať).
- 7 V prípade potreby váš počítač začne sťahovať a inštalovať aplikáciu **SupportAssist**.



POZNÁMKA: Prečítajte si pokyny na obrazovke, aby ste zistili pokyny pre konkrétny prehliadač.

- 8 Kliknite na možnosť **View Drivers for My System** (Zobraziť ovládače pre môj systém).
- 9 Kliknite na možnosť **Download and Install** (Stiahnuť a nainštalovať), aby ste si stiahli a nainštalovali všetky zistené aktualizácie ovládačov pre váš počítač.
- 10 Zvoľte umiestnenie, kam sa súbory uložia.
- 11 Ak budete vyzvaní, schváľte žiadosti od **User Account Control** (Kontrola používateľských kont), aby ste vykonali zmeny v systéme.
- 12 Aplikácia nainštaluje všetky zistené ovládače a aktualizácie.



POZNÁMKA: Nie všetky súbory je možné inštalovať automaticky. Prezrite si súhrn inštalácie, aby ste zistili, či je potrebná manuálna inštalácia.

- 13 Aby ste vykonali manuálne stiahnutie a inštaláciu, kliknite na možnosť **Category** (Kategória).
- 14 V rozbaľovacom zozname kliknite na možnosť **Video** (Video).
- 15 Kliknutím na položku **Prevziať** prevezmite ovládač grafiky pre svoj počítač.



- 16 Po dokončení preberania prejdite do priečinka, do ktorého ste uložili súbor s ovládačom grafiky.
- 17 Dvakrát kliknite na ikonu súboru s grafickým ovládačom a nainštalujte ovládač podľa pokynov na obrazovke.

Stiahnutie ovládača USB


- 1 Zapnite počítač.
- 2 Navštívte stránku www.dell.com/support.
- 3 Zadajte servisný štítko svojho počítača a potom kliknite na možnosť **Submit** (Odoslať).

 **POZNÁMKA: Ak nemáte servisný štítko, použite funkciu autodetekcie alebo vyhľadajte model svojho počítača manuálne.**

- 4 Kliknite na položku **Drivers & Downloads (Ovládače a prevzatia)**.
- 5 Kliknite na tlačidlo **Detect Drivers** (Rozpoznať ovládače).
- 6 Prečítajte si a odsúhlaste Zmluvné podmienky, aby ste použili aplikáciu **SupportAssist**, a potom kliknite na možnosť **Continue** (Pokračovať).
- 7 V prípade potreby váš počítač začne sťahovať a inštalovať aplikáciu **SupportAssist**.

 **POZNÁMKA: Prečítajte si pokyny na obrazovke, aby ste zistili pokyny pre konkrétny prehliadač.**

- 8 Kliknite na možnosť **View Drivers for My System** (Zobraziť ovládače pre môj systém).
- 9 Kliknite na možnosť **Download and Install** (Stiahnuť a nainštalovať), aby ste si stiahli a nainštalovali všetky zistené aktualizácie ovládačov pre váš počítač.
- 10 Zvoľte umiestnenie, kam sa súbory uložia.
- 11 Ak budete vyzvaní, schváľte žiadosti od **User Account Control** (Kontrola používateľských kont), aby ste vykonali zmeny v systéme.
- 12 Aplikácia nainštaluje všetky zistené ovládače a aktualizácie.

 **POZNÁMKA: Nie všetky súbory je možné inštalovať automaticky. Prezrite si súhrn inštalácie, aby ste zistili, či je potrebná manuálna inštalácia.**

- 13 Aby ste vykonali manuálne stiahnutie a inštaláciu, kliknite na možnosť **Category** (Kategória).
- 14 V rozbaľovacom zozname kliknite na možnosť **Chipset** (Čipová súprava).

- 15 Kliknutím na možnosť **Download** (Stiahnuť) stiahnete ovládač USB pre svoj počítač.
- 16 Po dokončení sťahovania prejdite do priečinka, do ktorého ste uložili súbor s ovládačom USB.
- 17 Dvakrát kliknite na ikonu súboru s ovládačom USB a nainštalujte ovládač postupom podľa pokynov na obrazovke.

Prevzatie ovládača čipovej sady


- 1 Zapnite počítač.
- 2 Navštívte stránku www.dell.com/support.
- 3 Zadajte servisný štítok svojho počítača a potom kliknite na možnosť **Submit** (Odoslať).

 **POZNÁMKA: Ak nemáte servisný štítok, použite funkciu autodetekcie alebo vyhľadajte model svojho počítača manuálne.**

- 4 Kliknite na položku **Drivers & Downloads (Ovládače a prevzatia)**.
- 5 Kliknite na tlačidlo **Detect Drivers** (Rozpoznať ovládače).
- 6 Prečítajte si a odsúhlaste Zmluvné podmienky, aby ste použili aplikáciu **SupportAssist**, a potom kliknite na možnosť **Continue** (Pokračovať).
- 7 V prípade potreby váš počítač začne sťahovať a inštalovať aplikáciu **SupportAssist**.

 **POZNÁMKA: Prečítajte si pokyny na obrazovke, aby ste zistili pokyny pre konkrétny prehliadač.**

- 8 Kliknite na možnosť **View Drivers for My System** (Zobraziť ovládače pre môj systém).
- 9 Kliknite na možnosť **Download and Install** (Stiahnuť a nainštalovať), aby ste si stiahli a nainštalovali všetky zistené aktualizácie ovládačov pre váš počítač.
- 10 Zvoľte umiestnenie, kam sa súbory uložia.
- 11 Ak budete vyzvaní, schváľte žiadosti od **User Account Control** (Kontrola používateľských kont), aby ste vykonali zmeny v systéme.
- 12 Aplikácia nainštaluje všetky zistené ovládače a aktualizácie.

 **POZNÁMKA: Nie všetky súbory je možné inštalovať automaticky. Prezrite si súhrn inštalácie, aby ste zistili, či je potrebná manuálna inštalácia.**

- 13 Aby ste vykonali manuálne stiahnutie a inštaláciu, kliknite na možnosť **Category** (Kategória).



- 14 V rozbalovacom zozname kliknite na možnosť **Chipset** (Čipová súprava).
- 15 Kliknutím na položku **Prevziať** prevezmete ovládač čipovej sady pre váš počítač.
- 16 Po dokončení preberania prejdite do priečinka, do ktorého ste uložili súbor s ovládačom čipovej sady.
- 17 Dvakrát kliknite na ikonu súboru s ovládačom čipovej sady a nainštalujte ovládač podľa pokynov na obrazovke.

Prevzatie sieťového ovládača


- 1 Zapnite počítač.
- 2 Navštívte stránku www.dell.com/support.
- 3 Zadajte servisný štítok svojho počítača a potom kliknite na možnosť **Submit** (Odoslať).

 **POZNÁMKA: Ak nemáte servisný štítok, použite funkciu autodetekcie alebo vyhľadajte model svojho počítača manuálne.**

- 4 Kliknite na položku **Drivers & Downloads (Ovládače a prevzatia)**.
- 5 Kliknite na tlačidlo **Detect Drivers** (Rozpoznať ovládače).
- 6 Prečítajte si a odsúhlasíte Zmluvné podmienky, aby ste použili aplikáciu **SupportAssist**, a potom kliknite na možnosť **Continue** (Pokračovať).
- 7 V prípade potreby váš počítač začne sťahovať a inštalovať aplikáciu **SupportAssist**.

 **POZNÁMKA: Prečítajte si pokyny na obrazovke, aby ste zistili pokyny pre konkrétny prehliadač.**

- 8 Kliknite na možnosť **View Drivers for My System** (Zobraziť ovládače pre môj systém).
- 9 Kliknite na možnosť **Download and Install** (Stiahnuť a nainštalovať), aby ste si stiahli a nainštalovali všetky zistené aktualizácie ovládačov pre váš počítač.
- 10 Zvoľte umiestnenie, kam sa súbory uložia.
- 11 Ak budete vyzvaní, schváľte žiadosti od **User Account Control** (Kontrola používateľských kont), aby ste vykonali zmeny v systéme.
- 12 Aplikácia nainštaluje všetky zistené ovládače a aktualizácie.

 **POZNÁMKA: Nie všetky súbory je možné inštalovať automaticky. Prezrite si súhrn inštalácie, aby ste zistili, či je potrebná manuálna inštalácia.**

- 13 Aby ste vykonali manuálne stiahnutie a inštaláciu, kliknite na možnosť **Category** (Kategória).

- 14 V rozbaľovacom zozname kliknite na možnosť **Network** (Sieť).
- 15 Kliknutím na položku **Prevziať** prevezmite sieťový ovládač pre svoj počítač.
- 16 Uložte súbor a po dokončení preberania prejdite do priečinka, do ktorého ste prevzali súbor so sieťovým ovládačom.
- 17 Dvakrát kliknite na ikonu súboru s ovládačom siete a postupujte podľa pokynov na obrazovke.



Nastavenie systému



POZNÁMKA: V závislosti od počítača a v ňom nainštalovaných zariadení sa položky uvedené v tejto časti môžu, ale nemusia zobrazíť.

Boot Sequence (Poradie zavádzacích zariadení)

Možnosť Boot Sequence (Poradie zavádzacích zariadení) umožňuje ignorovať poradie zavádzacích zariadení nastavené v systéme BIOS a zavádzať systém z konkrétneho zariadenia (napríklad z optickej jednotky alebo pevného disku). Počas testu POST (Power-on Self Test), len čo sa zobrazí logo Dell, môžete:

- Spustiť program System Setup stlačením klávesu F2
- Otvoriť ponuku na jednorazové zavedenie systému stlačením klávesu F12

Ponuka na jednorazové zavedenie systému zobrazí zariadenia, z ktorých je možné zaviesť systém, a možnosť diagnostiky. Možnosti ponuky zavádzania systému sú:

- Removable Drive (Vymeniteľná jednotka) (ak je k dispozícii)
- STXXXX Drive (Jednotka STXXXX)



POZNÁMKA: XXX označuje číslo jednotky SATA.

- Optical Drive (Optická jednotka) (ak je k dispozícii)
- Pevný disk SATA (ak je k dispozícii)
- Diagnostika



POZNÁMKA: Ak zvolíte možnosť **Diagnostics**, zobrazí sa obrazovka diagnostiky ePSA.

Obrazovka s postupnosťou zavádzania systému zobrazí aj možnosť prístupu k obrazovke programu System Setup.

Navigačné klávesy



POZNÁMKA: Väčšina zmien, ktoré vykonáte v nástroji System Setup, sa zaznamená, ale bude neúčinná, kým nereštartujete systém.

Klávesy

Šípka nahor

Navigácia

Prejde na predchádzajúce pole.

Šípka nadol

Prejde na nasledujúce pole.

Enter

Vyberie hodnotu vo zvolenom poli (ak je to možné) alebo nasleduje prepojenie v poli.

Medzerník

Rozbalí alebo zbalí rozbalovací zoznam, ak je to možné.

Tabulátor

Presunie kurzor do nasledujúcej oblasti.



POZNÁMKA: Len pre štandardný grafický prehliadač.

Kláves Esc

Prejde na predchádzajúcu stránku, až kým sa nezobrazí hlavná obrazovka. Stlačením klávesu Esc na hlavnej obrazovke sa zobrazí výzva na uloženie všetkých neuložených zmien a reštartovanie systému.

Prehľad systému BIOS



VAROVANIE: Ak nie ste pokročilý používateľ počítača, nemeňte nastavenia systému BIOS. Niektoré zmeny môžu spôsobiť, že počítač nebude správne fungovať.



POZNÁMKA: Pred zmenou nastavení systému BIOS sa odporúča, aby ste si zapísali informácie na obrazovke programu nastavenia systému BIOS pre prípad ich použitia v budúcnosti.

Program nastavenia systému BIOS možno použiť na:


- Získanie informácií o hardvéri nainštalovanom vo vašom počítači, napríklad o veľkosti pamäte RAM, kapacite pevného disku atď;
- Zmenu informácií o konfigurácii systému;
- Nastavenie alebo zmenu používateľských možností, napríklad používateľského hesla, typu nainštalovaného pevného disku, zapnutie alebo vypnutie základných zariadení a podobne.

Otvorenie programu nastavenia systému BIOS

- 1 Zapnite (alebo reštartujte) počítač.



- 2 Počas režimu POST, keď sa zobrazí logo DELL, sledujte výzvu na stlačenie klávesu F2, a potom ihneď stlačte kláves F2.

 **POZNÁMKA:** Výzva na stlačenie klávesu F2 znamená, že sa klávesnica inicializovala. Táto výzva sa môže zobrazíť iba na krátky čas, preto ju treba pozorne sledovať a hneď pri jej zobrazení stlačiť kláves F2. Ak stlačíte kláves F2 pred zobrazením výzvy, stlačenie klávesu nebude zaznamenané. Ak budete čakať prídlho a zobrazí sa logo operačného systému, vyčkajte až kým nevidíte pracovnú plochu. Potom vypnite počítač a skúste to znovu.

Možnosti programu System Setup

 **POZNÁMKA:** V závislosti od vášho počítača a zariadení, ktoré sú v ňom nainštalované, sa položky uvedené v tejto časti môžu, ale nemusia zobrazíť.

Tabuľka 3. System setup options (Možnosti nastavenia systému) – Main menu (Hlavná ponuka)

Main (Hlavné)	
System Time (Systémový čas)	Zobrazuje aktuálny čas vo formáte hh:mm:ss.
System Date (Systémový dátum)	Zobrazuje aktuálny dátum vo formáte mm/dd/yyyy.
BIOS Version (Verzia systému BIOS)	Zobrazí číslo verzie BIOS.
Product Name (Názov produktu)	Zobrazí názov produktu.
Service Tag	Umožní vám zadať servisný štítok vášho počítača.
Asset Tag	Zobrazí inventárny štítok počítača.
CPU Type (Typ procesora)	Zobrazuje typ procesora.
CPU Speed (Frekvencia procesora)	Zobrazuje rýchlosť procesora.
CPU ID (Identifikačný kód procesora)	Zobrazuje identifikačný kód procesora.
Cache L1	Zobrazuje veľkosť vyrovnávej pamäte úrovne 1 procesora.
Cache L2	Zobrazuje veľkosť vyrovnávej pamäte úrovne 2 procesora.

Main (Hlavné)

Cache L3	Zobrazuje veľkosť vyrovnávacej pamäte úrovne 3 procesora.
First HDD (Prvý pevný disk)	Zobrazí primárny pevný disk.
AC Adapter Type	Zobrazuje typ napájacieho adaptéra.
System Memory	Zobrazí celkovú nainštalovanú kapacitu pamäte počítača.
Memory Speed	Zobrazí rýchlosť pamäte.

Tabuľka 4. System setup options (Možnosti nastavenia systému) – Advanced menu (Rozšírená ponuka)

Advanced (Rozšírená)

Rozšírené funkcie systému BIOS

Intel(R) SpeedStep(TM) (Technológia Intel(R) SpeedStep(TM))	Povolenie alebo zakázanie funkcie Intel SpeedStep. Predvolená hodnota: Enabled (Povolené).
Integrated NIC	Povolenie alebo zakázanie radiča LAN na doske. Predvolená hodnota: Enabled (Povolené)
Intel Speed Shift Technology (Technológia Intel Speed Shift Technology)	Povolenie/zakázanie podpory technológie Intel Speed Shift Technology. Nastavenie tejto možnosti umožňuje, aby operačný systém automaticky vybral príslušný výkon procesora. Predvolená hodnota: Enabled (Povolené)
SATA Option (Možnosť SATA)	Táto položka slúži na konfiguráciu operačného režimu integrovaného radiča SATA pevného disku. Predvolená hodnota: AHCI
Adapter Warnings	Povoľuje alebo zakazuje upozornenia napájacieho adaptéra. Predvolená hodnota: Enabled (Povolené)
Intel Software Guard Extensions (Rozšírenia Intel Software Guard)	Povolenie/zakázanie/kontrolovanie softvérom rozšírení Intel® Software Guard Extensions (SGX).



Advanced (Rozšírená)

	Predvolená hodnota: Software controlled (Kontrolované softvérom)
Intel Software Guard Extensions allocated memory size (Veľkosť vyhradenej pamäte Intel Software Guard)	Nastavenie vyhradenia pamäte pre rozšírenia Intel Software Guard Extensions (SGX). Podpora bude predvolené vyhradenie 128 MB. Keď sú rozšírenia SGX nastavené na možnosť Software Controlled (Kontrolované softvérom), toto nastavenie nie je k dispozícii a nemá žiadny účinok.
BIOS Recovery from Hard Drive (Obnovenie systému BIOS z pevného disku)	Povolenie alebo zakázanie obnovenie systému BIOS z pevného disku. Predvolená hodnota: Enabled (Povolené)
BIOS Auto-Recovery (Automatické obnovenie systému BIOS)	Povolenie alebo zakázanie automatického obnovenia systému BIOS. Predvolené: Disabled (Zakázané)
Integrity Check (Kontrola integrity)	Keď je toto nastavenie povolené, systém BIOS skontroluje pri každom zavedení integritu obrazu systému BIOS. Pri nastavení na možnosť Disabled (Zakázané) systém BIOS kontroluje integritu obrazu len v prípade, že predošlé zavedenie sa nedokončilo. Predvolené: Disabled (Zakázané)
Intel BIOS Guard Support (Technológia Intel BIOS Guard Support)	Povolenie alebo zakázanie technológie Intel BIOS Guard Support. Predvolená hodnota: Enabled (Povolené)

USB Configuration

Rear USB Ports (Zadné porty USB)	Umožňuje povoliť alebo zakázať zadné porty USB.
----------------------------------	---

Power Options

Wake Up by Integrated LAN (Prebudiť cez integrovanú sieť LAN)	Povolenie alebo zakázanie prebudenia počítača pomocou špeciálnych signálov LAN. Predvolená hodnota: Disabled (Zakázané)
---	--

Advanced (Rozšírená)

AC Recovery (Obnovenie napájania)	Nastaví, akú činnosť počítač vykoná, keď sa obnoví napájanie.
Deep Sleep Control (Ovládacie prvky režimu hlbokého spánku)	Povolenie alebo zakázanie podpory režimu hlbokého spánku. Predvolená hodnota: Enabled (Povolené)
USB Wake Support (Podpora prebudenia pomocou USB)	Povolenie alebo zakázanie, aby zariadenia USB prebudili počítač z pohotovostného režimu. Predvolená hodnota: Enabled (Povolené)
USB PowerShare in Sleep State (Stav podpory funkcie USB Powershare)	Povolenie alebo zakázanie nabíjania zariadení USB. Predvolená hodnota: Disabled (Zakázané)
Auto Power On (Automatické zapnutie)	Táto možnosť nastaví čas v rámci dňa, kedy chcete, aby sa systém automaticky zapol.
Auto Power On Mode (Režim automatického zapnutia)	Systém sa zapne automaticky.
Auto Power On Date (Dátum automatického zapnutia)	Dátum automatického zapnutia.
Auto Power On Time (Čas automatického zapnutia)	Čas automatického zapnutia.
Numlock Key (Klávesnica Numlock)	Umožňuje nastaviť stav klávesu Num Lock počas zavádzania na zapnutý alebo vypnutý.

SupportAssist System Resolution (Rozlíšenie systému SupportAssist)

Auto OS Recovery Threshold (Hranica automatického obnovenia operačného systému)	Umožňuje ovládať postupnosť automatického zavádzania pre konzolu SupportAssist na riešenie problémov so systémom a pre nástroj obnovy operačného systému od firmy Dell.
SupportAssist OS Recovery (Obnovenie operačného systému SupportAssist)	Možnosť SupportAssist OS Recovery (Obnovenie operačného systému SupportAssist) umožňuje povoliť alebo zakázať postupnosť zavádzania pre



Advanced (Rozšířená)

nástroj SupportAssist OS Recovery pri určitých chybách systému. Ak možnosť nastavenia SupportAssist OS Recovery (Obnovenie operačného systému SupportAssist) bude nastavená na zakázanú, celá automatická postupnosť zavádzania pre nástroj Support Assist OS Recovery bude zakázaná.

Predvolená hodnota: Disabled (Zakázané)

Tabuľka 5. System setup options (Možnosti nastavenia systému) — Security menu (Ponuka Zabezpečenie)

Security (Zabezpečenie)

Unlock Setup Status	Zobrazuje stav odomknutia nastavenia.
Admin Password Status (Stav hesla administrátora)	Zobrazí stav hesla administrátora.
System Password Status (Stav hesla systému)	Zobrazí stav hesla systému.
HDD Password Status (Stav hesla pevného disku)	Zobrazí stav hesla pevného disku.
Asset Tag	Zobrazí inventárny štítok počítača.
Admin Password	Umožňuje vám nastaviť heslo správcu.
System Password	Umožňuje nastaviť systémové heslo.
HDD Password (Heslo pevného disku)	Umožňuje vám nastaviť heslo pevného disku.
Password Change (Zmena hesla)	Umožňuje určiť, či je zmena hesla systému a hesla pevného disku povolená, keď je nastavené heslo správcu.
Computrance (Softvér Computrance)	Pomáha vám sledovať výpočtovú techniku a poskytovať služby obnovy v prípade krádeže alebo straty.
Firmvér TPM	Umožňuje vám povoliť alebo zakázať funkciu firmvéru TPM.

Security (Zabezpečenie)

PPI Bypass for Disable Commands (Vynechať PPI pre príkazy zakázania)	Umožňuje vám kontrolovať rozhranie TPM Physical Presence Interface (PPI). Keď je toto nastavenie povolené, umožňuje operačnému systému preskočiť výzvy používateľa PPI systému BIOS pri zadávaní príkazu Clear (Vyčistiť). Zmeny nastavenia tejto možnosti sa prejavia okamžite.
UEFI Firmware Capsule Updates (Aktualizácie pomocou balíčka UEFI capsule)	Umožní povoliť alebo zakázať funkciu UEFI Firmware Capsule Updates (Aktualizácie pomocou balíčka UEFI capsule). Predvolená hodnota: Enabled (Povolené)

Tabuľka 6. System setup options (Možnosti nastavenia systému) – Boot menu (Ponuka zavádzania)

Boot (Zavedenie)

Boot List Option (Zoznam možností spúšťania)	Umožňuje vám vybrať, či sa systém zavedie z možnosti Legacy (V staršom režime) alebo UEFI.
File Browser Add Boot Option (Pridať možnosť zavádzania do prehliadača súborov)	Umožňuje vám prehliadať si systém súborov zariadení, aby ste zvolili zavádzací program.
File Browser Del Boot Option (Odstrániť možnosť zavádzania z prehliadača súborov)	Umožňuje vám odstrániť ponuku zavedenia.
Secure Boot (Bezpečné zavádzanie systému)	Umožňuje povoliť alebo zakázať riadenie bezpečného zavádzania systému. Predvolená hodnota: Disabled (Zakázané)
Legacy Option ROMs (Staršia možnosť ROMs)	Povolí alebo zakáže staršiu možnosť ROMs.
Attempt Legacy Boot (Pokúsiť sa o zavedenie v staršom režime)	Umožňuje systému okamžite zavedenie staršieho zoznamu



Boot (Zavedenie)

	zavedenia, ak systém nezavedie zoznam zavedenia UEFI.
Boot Option Priorities (Priority možností zavádzania)	Zobrazuje priority možností zavádzania.
Boot Option #1 (Prvé zavádzacie zariadenie)	Zobrazí prvú možnosť zavedenia.
Boot Option #2 (Druhé zavádzacie zariadenie)	Zobrazí druhú možnosť zavedenia.
Boot Option #3 (Tretie zavádzacie zariadenie)	Zobrazí tretiu možnosť zavedenia.

Tabuľka 7. System setup options (Možnosti nastavenia systému) – Exit menu (Ponuka Ukončiť)

Exit (Skončiť)

Save Changes and Reset (Uložiť zmeny a obnoviť)	Umožňuje vám obnoviť systém po uložení zmien.
Discard Changes and Reset (Zahodiť zmeny a obnoviť)	Umožňuje vám obnoviť systém bez uloženia zmien.
Restore Defaults (Obnoviť predvolené hodnoty)	Umožňuje vám obnoviť predvolené hodnoty.
Discard Changes (Zahodiť zmeny)	Umožňuje vám zrušiť zmeny.
Save Changes (Uložiť zmeny)	Umožňuje uložiť zmeny.

Aktualizácia systému BIOS

Je možné, že budete musieť aktualizovať systém BIOS, keď bude aktualizácia k dispozícii alebo pri výmene systémovej dosky.

Pri aktualizácii systému BIOS postupujte takto:

- 1 Zapnite počítač.
- 2 Navštívte stránku www.dell.com/support.

- 3 Kliknite na možnosť **Product Support (Podpora produktu)**, zadajte servisný štítok svojho počítača a kliknite na možnosť **Submit (Odoslať)**.



POZNÁMKA: Ak nemáte servisný štítok, použite funkciu autodetekcie alebo vyhľadajte model svojho počítača manuálne.

- 4 Kliknite na položku **Drivers & downloads (Ovládače a prevzatia)** → **Find it myself (Nájdem sám)**.
- 5 Zvoľte operačný systém, ktorý máte nainštalovaný vo svojom počítači.
- 6 Posuňte stránku nadol a rozbaľte možnosť **BIOS**.
- 7 Kliknutím na prepojenie **Download (Prevziať)** preberiete najnovšiu verziu systému BIOS pre váš počítač.
- 8 Po dokončení preberania prejdite do priečinka, do ktorého ste uložili aktualizovaný súbor systému BIOS.
- 9 Dvakrát kliknite na ikonu aktualizáčného súboru systému BIOS a postupujte podľa pokynov na obrazovke.

Riešenie problémov

Aktualizácia systému BIOS


Je možné, že budete musieť aktualizovať systém BIOS, keď bude aktualizácia k dispozícii alebo pri výmene systémovej dosky.

Pri aktualizácii systému BIOS postupujte takto:

- 1 Zapnite počítač.
- 2 Navštívte stránku www.dell.com/support.
- 3 Kliknite na možnosť **Product Support (Podpora produktu)**, zadajte servisný štítok svojho počítača a kliknite na možnosť **Submit (Odoslať)**.
 **POZNÁMKA: Ak nemáte servisný štítok, použite funkciu autodetekcie alebo vyhľadajte model svojho počítača manuálne.**
- 4 Kliknite na položku **Drivers & downloads (Ovládače a prevzatia)** → **Find it myself (Nájdem sám)**.
- 5 Zvoľte operačný systém, ktorý máte nainštalovaný vo svojom počítači.
- 6 Posuňte stránku nadol a rozbaľte možnosť **BIOS**.
- 7 Kliknutím na prepojenie **Download (Prevziať)** preberiete najnovšiu verziu systému BIOS pre váš počítač.
- 8 Po dokončení preberania prejdite do priečinka, do ktorého ste uložili aktualizovaný súbor systému BIOS.
- 9 Dvakrát kliknite na ikonu aktualizáčného súboru systému BIOS a postupujte podľa pokynov na obrazovke.

Preinštalovanie systému Windows pomocou obnovovacieho média USB

 **VAROVANIE: Tento proces slúži na formátovanie pevného disku a odstránenie všetkých dát v počítači. Nezabudnite si pred spustením tejto úlohy zálohovať svoje údaje v počítači.**

 **POZNÁMKA: Pred preinštalovaním systému Windows skontrolujte, že váš počítač má viac než 2 GB pamäte a disponuje viac než 32 GB ukladacieho priestoru.**



POZNÁMKA: Dokončenie tohto procesu môže trvať až hodinu a váš počítač sa počas procesu obnovy reštartuje.

- 1 Pripojte si obnovovacie médium USB k počítaču.
- 2 Reštartujte počítač.
- 3 Po zobrazení loga spoločnosti Dell na obrazovke stlačte tlačidlo F12, aby ste sa dostali do ponuky zavádzania systému.
Zobrazí sa hlásenie **Preparing one-time boot menu** (Pripravuje sa ponuka jednorazového zavádzania).
- 4 Po načítaní ponuky zavádzania zvolte v časti **UEFI BOOT** (ZAVEDENIE UEFI) možnosť USB obnovovacieho zariadenia.
Systém sa reštartuje a následne sa zobrazí ponuka **Choose the keyboard layout** (Zvoľte si rozloženie klávesnice).
- 5 Zvoľte si rozloženie klávesnice.
- 6 Na obrazovke **Choose an option** (Zvoľte si možnosť) kliknite na položku **Troubleshoot** (Riešenie problémov).
- 7 Kliknite na možnosť **Recover from a drive** (Obnoviť z disku).
- 8 Vyberte si niektorú z nasledujúcich možností:
 - **Just remove my files** (Stačí odstrániť moje súbory) – rýchle formátovanie.
 - **Fully clean the drive** (Úplné vyčistenie disku) – komplexné formátovanie.
- 9 Kliknutím na možnosť **Recover** (Obnoviť) spustíte proces obnovenia.

Diagnostika Vylepšené vyhodnotenie systému pred zavedením (Enhanced Pre-Boot System Assessment – ePSA)



VAROVANIE: Diagnostiku systému používajte výlučne na testovanie svojho počítača. Použitie programu na iných počítačoch môže viesť k neplatným výsledkom alebo chybovým hláseniam.

Diagnostika ePSA, známa tiež ako diagnostika systému, slúži na úplnú kontrolu hardvéru počítača. ePSA je vstavaná v systéme BIOS a spúšťa ju interne systém BIOS. Diagnostika integrovaného systému poskytuje súbor možností pre konkrétne skupiny zariadení alebo zariadenia a umožňuje vám:

- Spustiť testy automaticky alebo v interaktívnom režime
- Opakovať testy



- Zobrazíť alebo uložiť výsledky testov
- Spustením podrobných testov zaviesť dodatočné testy kvôli získaniu ďalších informácií o zariadeniach, ktoré majú poruchu
- Zobrazíť hlásenia o stave, ktoré vás informujú, ak testy prebehli úspešne
- Zobrazíť chybové hlásenia, ktoré vás informujú, ak sa počas testov objavili nejaké problémy



POZNÁMKA: Niektoré testy pre konkrétne zariadenia vyžadujú interakciu používateľa. Vždy zaistíte, aby ste boli prítomní pri počítačovom termináli, keď sa vykonávajú diagnostické testy.

Viac informácií nájdete v časti [Diagnostika EPSA 3.0 Dell](#).

Spúšťa sa diagnostika ePSA.

- 1 Zapnite počítač.
- 2 Keď sa počas zavádzania systému objaví logo Dell, stlačte kláves F12.
- 3 Na obrazovke ponuky zavádzania vyberte možnosť **Diagnostics (Diagnostika)**.
- 4 Kliknite na ikonu šípky v ľavom dolnom rohu.
Zobrazí sa úvodná stránka diagnostiky.
- 5 Kliknite na ikonu šípky v pravom dolnom rohu, čím prejdete na stránku so zoznamom.
Na stránke sú zobrazené všetky detegované položky.
- 6 Ak chcete spustiť diagnostický test pre konkrétne zariadenie, stlačte kláves Esc a kliknutím na tlačidlo **Yes (Áno)** zastavte diagnostický test.
- 7 Vyberte zariadenie na ľavej table a kliknite na položku **Run Tests (Spustiť testy)**.
- 8 V prípade problémov sa zobrazia chybové kódy.
Poznačte si chybový kód a overovacie číslo a obráťte sa na firmu Dell.

Integrovaný autotest displeja

V nasledujúcom postupe sa uvádzajú pokyny, ako spustiť integrovaný autotest displeja:

- 1 Vypnite počítač.
- 2 Stlačte a podržte tlačidlo integrovaného autotestu displeja.
- 3 Stlačte a podržte stlačené tlačidlo napájania.
- 4 Uvoľnite tlačidlo napájania.

5 Podržte tlačidlo integrovaného autotestu displeja, pokým sa nespustí test.

Diagnostika

Kontrolka stavu napájania: Ukazuje stav napájania.

Neprerušovaná oranžová – počítač nedokáže spustiť operačný systém. Označuje to, že zdroj napájania alebo iné zariadenie v počítači nepracuje správne.

Blikajúca oranžová – počítač nedokáže spustiť operačný systém. Označuje to, že zdroj napájania pracuje správne, no iné zariadenie v počítači nepracuje správne alebo nie je správne namontované.



POZNÁMKA: Sledujte svetelné vzory a zistite, ktoré zariadenie zlyháva.

Nesvieti – Počítač je v režime hlbokého spánku alebo je vypnutý.

Indikátor stavu napájania bliká oranžovo a spolu so zvukovými kódmi signalizuje poruchy.

Napríklad indikátor stavu napájania zabliká dvakrát oranžovo s následnou pauzou a potom zabliká trikrát s následnou pauzou. Tento vzor 2,3 bude pokračovať, kým sa počítač nevypne, čo naznačuje, že sa obraz na obnovenie nenašiel.

Nasledujúca tabuľka zobrazuje rôzne svetelné vzory a ich význam:

Tabuľka 8. Kontrolky diagnostiky systému

Svetelné vzory	Popis problému
1	Systémová doska, poškodenie systému BIOS alebo chyba pamäte ROM
2	Pamäť nenájdená
3	Systémová doska, porucha čipovej súpravy
4	Chyba pamäte alebo RAM
5	Porucha gombíkovej batérie
6	Porucha grafického procesora
7	Zlyhanie CPU
8	Zlyhanie displeja
3,6	Obraz na obnovenie systému BIOS sa nenašiel
3,7	Obraz na obnovenie systému BIOS sa našiel, ale je neplatný



Trvalo rozsvietená žltá → 2,1 Zlyhanie CPU

Počas spúšťania môže počítač vydávať viacero zvukových signálov, ak sa nedajú zobrazíť chyby alebo problémy. Opakujúce sa kódy pípnutí pomáhajú používateľovi vyriešiť problémy s počítačom.

Indikátor stavu kamery: Ukazuje, či sa kamera používa.

- Neprerušované biele – Kamera sa používa.
- Nesvieti – Kamera sa nepoužíva.

Rozptýlenie zvyškovej statickej elektriny

Zvyšková statická elektrina (tzv. flea power) je malé množstvo statickej elektriny, ktoré ostane v počítači nahromadené aj po vypnutí a vybratí batérie. Nasledujúci postup uvádza pokyny na rozptýlenie zvyškovej statickej elektriny v počítači:

- 1 Vypnite počítač.
- 2 Odpojte napájací adaptér z počítača.
- 3 Rozptýľte statickú elektrinu stlačením a podržaním stlačeného spínača napájania na 15 sekúnd.
- 4 Pripojte napájací adaptér k počítaču.
- 5 Zapnite počítač.

Cyklus napájania Wi-Fi

Ak sa váš počítač nemôže pripojiť na internet kvôli problémom s pripojením k sieti Wi-Fi, môžete skúsiť problém vyriešiť pomocou cyklu napájania Wi-Fi. Nasledujúci postup uvádza pokyny, ako urobiť cyklus napájania Wi-Fi:

 **POZNÁMKA: Niektorí poskytovatelia internetu (ISP) poskytujú zákaznikom zariadenie, ktoré v sebe spája modem a smerovač.**

- 1 Vypnite počítač.
- 2 Vypnite modem.
- 3 Vypnite bezdrôtový smerovač.
- 4 Počkajte 30 sekúnd.
- 5 Zapnite bezdrôtový smerovač.

- 6** Zapnite modem.
- 7** Zapnite počítač.



Získavanie pomoci a kontaktovanie spoločnosti Dell

Zdroje svojpomoci

Ďalšie informácie a pomoc k výrobkom a službám Dell môžete získať z týchto zdrojov svojpomoci:

Tabuľka 9. Zdroje svojpomoci

Informácie o výrobkoch a službách Dell

www.dell.com

Aplikácia Pomoc a technická podpora Dell



Tipy



Kontaktovať oddelenie podpory

Do políčka vyhľadávania systému Windows zadajte `Contact Support` a stlačte kláves Enter.

Online pomocník pre operačný systém

www.dell.com/support/windows

www.dell.com/support/linux

Informácie o odstraňovaní problémov, príručky používateľa, inštalačné pokyny, technické údaje výrobkov, blogy pre technickú pomoc, ovládače, aktualizácie softvéru a podobné.

www.dell.com/support

Články databázy poznatkov Dell týkajúce sa rôznych problémov s počítačom.

- 1 Navštívte stránku www.dell.com/support.
- 2 Do poľa **Search (Vyhľadať)** zadajte predmet alebo kľúčové slovo.
- 3 Kliknutím na možnosť **Search (Vyhľadať)** získate zoznam súvisiacich článkov.

Poznanky o vašom produkte získate v rámci nasledujúcich informácií:

- Technické údaje produktu
- Operačný systém
- Nastavenie a používanie produktu
- Zálohovanie dát
- Riešenie problémov a diagnostika
- Továrenské a systémové obnovenie
- Informácie o systéme BIOS

Pozri *Me and My Dell* (Ja a môj Dell) na stránke www.dell.com/support/manuals.

Na nájdenie časti *Me and My Dell* (Ja a môj Dell) určenej pre váš produkt si ho musíte identifikovať pomocou jedného z nasledujúcich krokov:

- Stlačte položku **Detect Product** (Zistiť produkt).
- V časti **View Products** (Prezrieť produkty) si v rozbaľovacej ponuke vyberte svoj produkt.
- Do vyhľadávачa zadajte **Service Tag number (Číslo servisného štítku)** alebo **Product ID (ID produktu)**.

Kontaktovanie spoločnosti Dell

Kontakt na spoločnosť Dell v súvislosti s predajom, technickou podporou alebo službami zákazníkom nájdete na adrese www.dell.com/contactdell.



POZNÁMKA: Dostupnosť sa však odlišuje v závislosti od danej krajiny a produktu, a niektoré služby nemusia byť vo vašej krajine dostupné.



POZNÁMKA: Ak nemáte aktívne pripojenie na internet, kontaktné informácie nájdete vo faktúre, dodacom liste, účtenke alebo v produktovom katalógu spoločnosti Dell.

