

Inspiron 22 3000 All-in-One

Manual de serviço

Modelo do computador: Inspiron 22-3275
Modelo normativo: W19B
Tipo normativo: W19B002



Notas, avisos e advertências



NOTA: Uma NOTA indica informações importantes que ajudam você a usar melhor o seu produto.



AVISO: Um AVISO indica possíveis danos ao hardware ou perda de dados e ensina como evitar o problema.



ADVERTÊNCIA: Uma ADVERTÊNCIA indica possíveis danos à propriedade, risco de lesões corporais ou mesmo risco de vida.

© 2018 Dell Inc. ou suas subsidiárias. Todos os direitos reservados. Dell, EMC e outras marcas comerciais são marcas comerciais da Dell Inc. ou suas subsidiárias. Todas as outras marcas comerciais são marcas comerciais de seus respectivos proprietários.

2018 - 01

Rev. A00

Índice

Antes de trabalhar na parte interna do computador.....	10
Antes de começar	10
Instruções de segurança.....	10
Ferramentas recomendadas.....	12
Lista de parafusos.....	12
Após trabalhar na parte interna do computador.....	14
Como remover o suporte.....	15
Suporte tipo cavalete.....	15
Suporte de pedestal.....	16
Como recolocar o suporte.....	18
Suporte de cavalete.....	18
Suporte de pedestal.....	18
Como remover a tampa traseira.....	19
Pré-requisito.....	19
Procedimento.....	20
Como recolocar a tampa traseira.....	21
Procedimento.....	21
Pós-requisitos.....	21
Como remover o disco rígido.....	22
Pré-requisitos.....	22
Procedimento.....	22



Como recolocar a unidade de disco rígido.....	24
Procedimento.....	24
Pós-requisitos.....	24
Como remover a blindagem da placa de sistema.....	25
Pré-requisitos.....	25
Procedimento.....	25
Como recolocar a blindagem da placa do sistema.....	27
Procedimento.....	27
Pós-requisitos.....	27
Como remover o módulo de memória.....	28
Pré-requisitos.....	28
Procedimento.....	29
Como recolocar o módulo de memória.....	30
Procedimento.....	30
Pós-requisitos.....	30
Como remover a placa sem fio.....	32
Pré-requisitos.....	32
Procedimento.....	32
Como recolocar a placa sem fio.....	35
Procedimento.....	35
Pós-requisitos.....	36
Como remover a antena.....	37
Pré-requisitos.....	37
Procedimento.....	37

Como recolocar a antena.....	39
Procedimento.....	39
Pós-requisitos.....	39
Como remover o leitor de cartão de mídia.....	40
Pré-requisitos.....	40
Procedimento.....	40
Como recolocar o leitor de cartão de mídia.....	42
Procedimento.....	42
Pós-requisitos.....	42
Como remover a placa do botão de energia.....	43
Pré-requisitos.....	43
Procedimento.....	43
Como recolocar a placa do botão de energia.....	45
Procedimento.....	45
Pós-requisitos.....	45
Como remover o microfone.....	46
Pré-requisitos.....	46
Procedimento.....	46
Como recolocar o microfone.....	48
Procedimento.....	48
Pós-requisitos.....	48
Como remover a câmara.....	49
Pré-requisitos.....	49
Procedimento.....	49



Como recolocar a câmara.....	52
Procedimento.....	52
Pós-requisitos.....	52
Como remover a bateria de célula tipo moeda.....	53
Pré-requisitos.....	53
Procedimento.....	54
Como recolocar a bateria de célula tipo moeda.....	55
Procedimento.....	55
Pós-requisitos.....	55
Como remover o ventilador.....	56
Pré-requisitos.....	56
Procedimento.....	56
Como recolocar o ventilador.....	58
Procedimento.....	58
Pós-requisitos.....	58
Como remover o dissipador de calor.....	59
Pré-requisitos.....	59
Procedimento.....	59
Como recolocar o dissipador de calor.....	61
Procedimento.....	61
Pós-requisitos.....	61
Como remover os alto-falantes.....	62
Pré-requisitos.....	62
Procedimento.....	62

Como recolocar os alto-falantes.....	64
Procedimento.....	64
Pós-requisitos.....	64
Como remover a placa de sistema.....	65
Pré-requisitos.....	65
Procedimento.....	65
Como recolocar a placa de sistema.....	68
Procedimento.....	68
Pós-requisitos.....	69
Como atualizar o BIOS.....	69
Como remover o painel da tela.....	70
Pré-requisitos.....	70
Procedimento.....	70
Como recolocar o painel da tela.....	74
Procedimento.....	74
Pós-requisitos.....	78
Como remover a moldura intermediária.....	79
Pré-requisitos.....	79
Procedimento.....	80
Como recolocar a moldura intermediária.....	83
Procedimento.....	83
Pós-requisitos.....	83
Como remover os pés de borracha.....	85
Pré-requisitos.....	85
Procedimento.....	85



Como recolocar os pés de borracha.....	87
Procedimento.....	87
Pós-requisitos.....	87
Como fazer o download de drivers.....	88
Como baixar o driver de áudio.....	88
Como fazer o download do driver gráfico.....	89
Como fazer o download do driver de USB.....	90
Como fazer o download do driver de chipset.....	91
Como fazer download do driver de rede.....	92
Configuração do sistema.....	94
Sequência de inicialização.....	94
Teclas de navegação.....	95
Visão geral do BIOS.....	95
Como entrar no programa de configuração do BIOS.....	96
Opções de configuração do sistema.....	96
Como atualizar o BIOS.....	102
Solução de problemas.....	104
Como atualizar o BIOS.....	104
Reinstale o Windows usando uma unidade de recuperação USB.....	104
Diagnóstico da avaliação avançada de pré-inicialização do sistema (ePSA).....	105
Como executar o diagnóstico ePSA.....	106
Exibir teste automático integrado.....	106
Diagnóstico.....	107
Liberação de carga residual.....	108
Ciclo de energia de Wi-Fi.....	108

Como obter ajuda e como entrar em contato com a Dell.....110
Recursos de auto-ajuda..... 110
Como entrar em contato com a Dell..... 111




Antes de trabalhar na parte interna do computador



NOTA: As imagens neste documento podem diferir do seu computador, dependendo da configuração que você encomendou.

Antes de começar

- 1 Salve e feche todos os arquivos abertos e saia de todos os aplicativos abertos.
- 2 Desligue o computador. Clique em **Start (Iniciar)** →  **Power (Energia)** → **Shut down (Desligar)**.



NOTA: Se estiver usando um sistema operacional diferente, consulte a documentação de seu sistema operacional para obter instruções de desligamento.

- 3 Desconecte o computador e todos os dispositivos conectados de suas tomadas elétricas.
- 4 Desconecte todos os dispositivos de rede e periféricos conectados ao computador, como o teclado, mouse, monitor e assim por diante.
- 5 Remova qualquer placa de mídia e de disco óptico do computador, se aplicável.
- 6 Depois que o computador estiver desligado, pressione e mantenha pressionado o botão liga/desliga por 5 segundos para aterrar a placa de sistema.











AVISO: Coloque o computador sobre uma superfície plana, macia e limpa para evitar arranhões na tela.

- 7 Coloque o computador voltado para baixo.

Instruções de segurança

Use as diretrizes de segurança a seguir para proteger o computador contra possíveis danos e garantir sua segurança pessoal.

-  **ADVERTÊNCIA:** Antes de trabalhar na parte interna do computador, leia as instruções de segurança fornecidas com o computador. Para obter informações adicionais sobre as melhores práticas de segurança, consulte a página inicial de Conformidade de normalização em www.dell.com/regulatory_compliance.
-  **ADVERTÊNCIA:** Desconecte todas as fontes de energia antes de abrir a tampa ou os painéis do computador. Depois que terminar de trabalhar na parte interna do computador, recoloque todas as tampas, painéis, e parafusos antes de conectar o computador à fonte de alimentação.
-  **AVISO:** Para evitar danos ao computador, certifique-se de que a superfície de trabalho seja plana e esteja limpa.
-  **AVISO:** Para evitar danos aos componentes e placas, segure-os pelas bordas e evite tocar nos pinos e contatos.
-  **AVISO:** Você deve somente resolver problemas ou efetuar consertos simples conforme autorizado ou direcionado pela equipe de assistência técnica da Dell. Danos decorrentes de mão-de-obra não autorizada pela Dell não serão cobertos pela garantia. Consulte as instruções de segurança fornecidas com o produto ou em www.dell.com/regulatory_compliance.
-  **AVISO:** Antes de tocar em qualquer componente na parte interna do computador, elimine a eletricidade estática de seu corpo tocando em uma superfície metálica sem pintura, como o metal da parte traseira do computador. No decorrer do trabalho, toque periodicamente em uma superfície metálica sem pintura para dissipar a eletricidade estática, que pode danificar os componentes internos.
-  **AVISO:** Ao desconectar um cabo, puxe-o pelo conector ou pela respectiva aba de puxar e nunca pelo próprio cabo. Alguns cabos têm conectores com presilhas ou parafusos de orelha que deverão ser soltos antes de desconectar o cabo. Ao desconectar os cabos, mantenha-os alinhados para evitar entortar os pinos do conector. Ao conectar cabos, certifique-se de que as portas e conectores estão corretamente orientados e alinhados.
-  **AVISO:** Pressione e ejete os cartões instalados no leitor de cartão de mídia.



Ferramentas recomendadas








Os procedimentos descritos neste documento podem exigir as seguintes ferramentas:

- Chave Phillips nº 1
- Haste plástica

Lista de parafusos

A tabela a seguir fornece a lista de parafusos usados para fixar diferentes componentes ao computador.

Tabela 1. Lista de parafusos

Componente	Preso a(o)	Tipo do parafuso	Quantidade	Imagem do parafuso
Suporte	blindagem da placa de sistema	M3 x 5	4	
Suporte do disco rígido	Base do conjunto da tela	M3 x 5	1	
Suporte do disco rígido	Disco rígido	M3 x 3,5	4	
blindagem da placa de sistema	Base do conjunto da tela	M3 x 5	5	
Tampa do leitor do cartão de mídia	Base do conjunto da tela	M3 x 5	1	
Leitor de cartão de mídia	Base do conjunto da tela	M3 x 5	1	
Placa do botão liga/desliga	Base do conjunto da tela	M3 x 5	1	

Componente	Preso a(o)	Tipo do parafuso	Quantidade	Imagem do parafuso
Microfone	Base do conjunto da tela	M2 x 2,5	1	
Alto-falantes	Base do conjunto da tela	M3 4+7.1 XZN	4	
Ventilador	Base do conjunto da tela	M2 x 2,5	3	
Conjunto da câmera retrátil	Base do conjunto da tela	M3 x 5	2	
Placa de sistema	Base do conjunto da tela	M3 x 5	5	
Blindagem da placa de rede sem fio	Placa de sistema	M2 x 2,5	2	
Placa wireless	Placa de sistema	M2 x 2,5	1	
Painel da tela	Base do conjunto da tela	M3 x 5	8	
Moldura intermediária	Base do conjunto da tela	M3 x 5 preto	13	
Pés de borracha	Base do conjunto da tela	M3 x 5 preto	4	

Após trabalhar na parte interna do computador

 **AVISO: Deixar parafusos soltos na parte interna do computador pode danificar gravemente o computador.**

- 1 Recoloque todos os parafusos e verifique se nenhum parafuso foi esquecido dentro do computador.
- 2 Conecte todos os dispositivos externos, periféricos e cabos que removeu antes de trabalhar no computador.
- 3 Recoloque todas as placas de mídia, discos e quaisquer outras peças que tenham sido removidas antes de trabalhar no computador.
- 4 Conecte o computador e todos os dispositivos conectados às suas tomadas elétricas.
- 5 Ligue o computador.

Como remover o suporte

- ⚠ ADVERTÊNCIA:** Antes de trabalhar na parte interna do computador, leia as instruções de segurança fornecidas com seu computador e siga as instruções em [Antes de trabalhar na parte interna do computador](#). Depois de trabalhar na parte interna do computador, siga as instruções fornecidas em [Após trabalhar na parte interna do computador](#). Para obter informações adicionais sobre as melhores práticas de segurança, consulte a página inicial de Conformidade de normalização em www.dell.com/regulatory_compliance.

Suporte tipo cavalete

- 1 **⚠ AVISO:** Coloque o computador sobre uma superfície plana, macia e limpa para evitar arranhões na tela.

Coloque o computador em uma superfície plana e limpa.

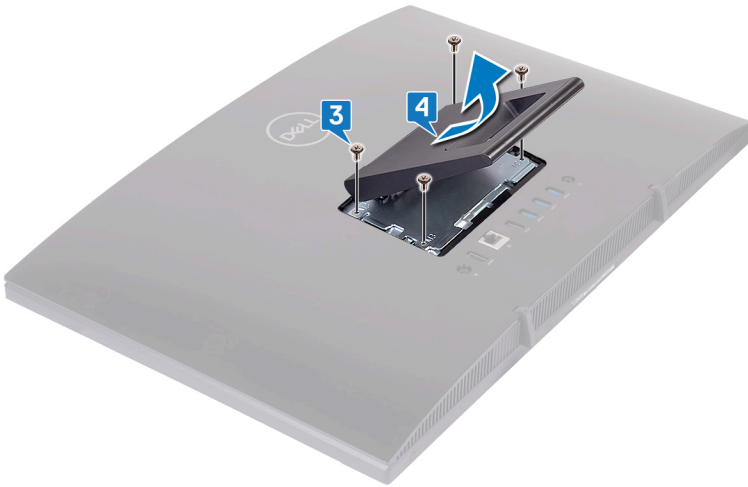
- 2 Usando as pontas dos dedos, retire a tampa do suporte da tampa traseira.




- 3 Remova os quatro parafusos (M3 x 5) que prendem o suporte na blindagem da placa de sistema.



- 4 Erga e deslize o suporte da blindagem da placa de sistema.



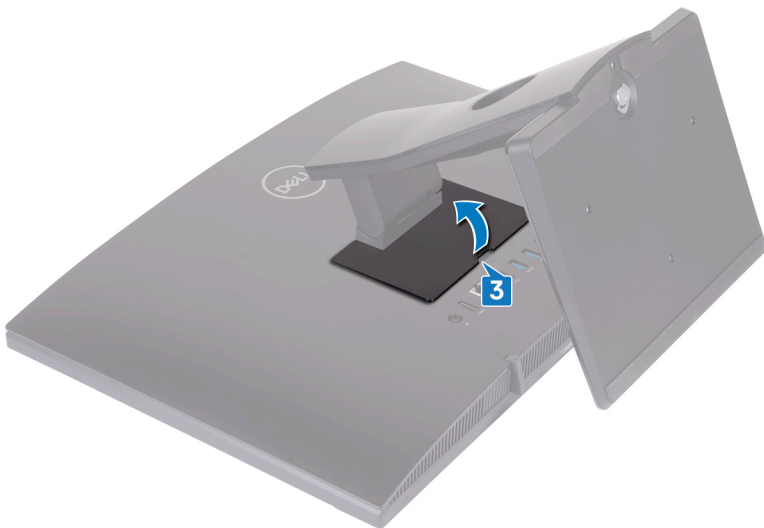
Suporte de pedestal

- 1  **AVISO: Coloque o computador sobre uma superfície plana, macia e limpa para evitar arranhões na tela.**

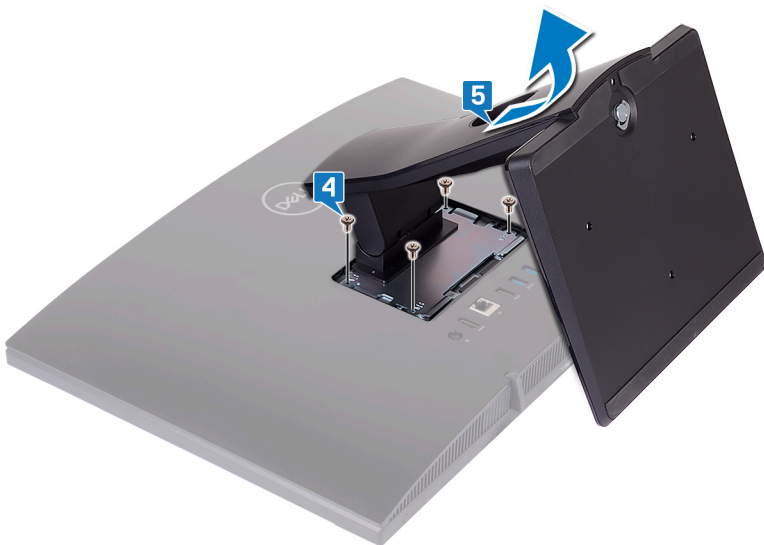
Coloque o computador em uma superfície plana e limpa.

- 2 Estenda o suporte para cima.

- 3 Usando as pontas dos dedos, retire a tampa do suporte da tampa traseira.



- 4 Remova os quatro parafusos (M3 x 5) que prendem o apoio do suporte na blindagem da placa de sistema.
- 5 Erga a alça e remova-a da blindagem da placa de sistema.



Como recolocar o suporte



ADVERTÊNCIA: Antes de trabalhar na parte interna do computador, leia as instruções de segurança fornecidas com seu computador e siga as instruções em [Antes de trabalhar na parte interna do computador](#). Depois de trabalhar na parte interna do computador, siga as instruções fornecidas em [Após trabalhar na parte interna do computador](#). Para obter informações adicionais sobre as melhores práticas de segurança, consulte a página inicial de Conformidade de normalização em www.dell.com/regulatory_compliance.

Suporte de cavalete

- 1 Insira as abas do apoio do suporte nos slots na blindagem da placa de sistema.
- 2 Alinhe os orifícios dos parafusos no suporte com os orifícios dos parafusos na blindagem da placa de sistema.
- 3 Recoloque os quatro parafusos (M3 x 5) que prendem o suporte na blindagem da placa de sistema.
- 4 Recoloque a tampa do suporte.
- 5 Coloque o computador na posição vertical.

Suporte de pedestal

- 1 Insira as abas do apoio do suporte nos slots na blindagem da placa de sistema.
- 2 Alinhe os orifícios dos parafusos no suporte com os orifícios dos parafusos na blindagem da placa de sistema.
- 3 Recoloque os quatro parafusos (M3 x 5) que prendem o apoio do suporte na blindagem da placa de sistema.
- 4 Recoloque a tampa do suporte.
- 5 Coloque o computador na posição vertical.

Como remover a tampa traseira



ADVERTÊNCIA: Antes de trabalhar na parte interna do computador, leia as instruções de segurança fornecidas com seu computador e siga as instruções em [Antes de trabalhar na parte interna do computador](#). Depois de trabalhar na parte interna do computador, siga as instruções fornecidas em [Após trabalhar na parte interna do computador](#). Para obter informações adicionais sobre as melhores práticas de segurança, consulte a página inicial de Conformidade de normalização em www.dell.com/regulatory_compliance.

Pré-requisito

Remova o [suporte](#).



Procedimento

⚠ AVISO: Não remova a tampa do computador, a menos que você precise instalar ou recolocar componentes internos no computador.

Com uma das mãos, estabilize o computador; com a outra, puxe a tampa traseira da parte central para removê-la da base do conjunto da tela.



Como recolocar a tampa traseira



ADVERTÊNCIA: Antes de trabalhar na parte interna do computador, leia as instruções de segurança fornecidas com seu computador e siga as instruções em [Antes de trabalhar na parte interna do computador](#). Depois de trabalhar na parte interna do computador, siga as instruções fornecidas em [Após trabalhar na parte interna do computador](#). Para obter informações adicionais sobre as melhores práticas de segurança, consulte a página inicial de Conformidade de normalização em www.dell.com/regulatory_compliance.

Procedimento



AVISO: Certifique-se de que não há cabos presos entre a tampa traseira e a base do conjunto da tela.

Alinhe as abas da tampa traseira com os encaixes na base do conjunto da tela e encaixe a tampa traseira no lugar.

Pós-requisitos

Recoloque o [suporte](#).



Como remover o disco rígido



ADVERTÊNCIA: Antes de trabalhar na parte interna do computador, leia as instruções de segurança fornecidas com seu computador e siga as instruções em [Antes de trabalhar na parte interna do computador](#). Depois de trabalhar na parte interna do computador, siga as instruções fornecidas em [Após trabalhar na parte interna do computador](#). Para obter informações adicionais sobre as melhores práticas de segurança, consulte a página inicial de Conformidade de normalização em www.dell.com/regulatory_compliance.



AVISO: Os discos rígidos são extremamente frágeis. Manuseie-os com cuidado.



AVISO: Para evitar a perda de dados, não remova o disco rígido quando o computador estiver no estado de suspensão ou ligado.

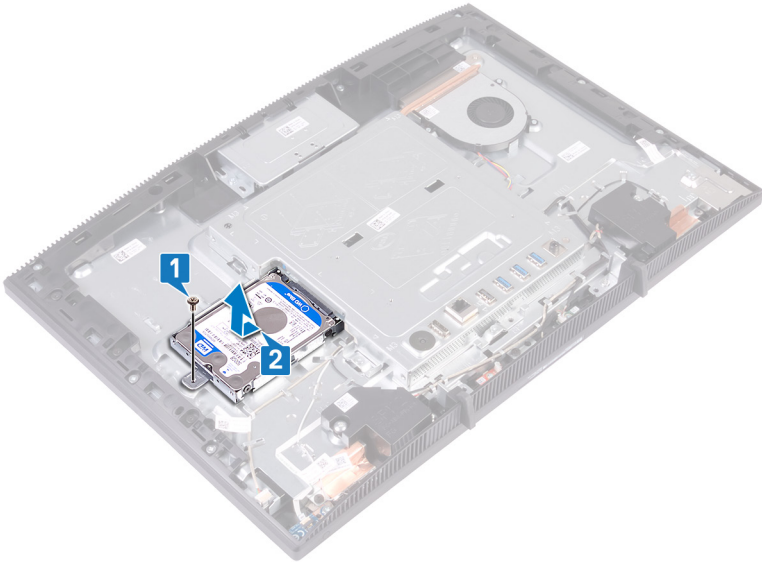
Pré-requisitos

- 1 Remova o [suporte](#).
- 2 Remova a [tampa traseira](#).

Procedimento

- 1 Remova o parafuso (M3 x 5) que prende o conjunto do disco rígido na base do conjunto da tela.

- 2 Deslize e erga o conjunto do disco rígido da base do painel da tela.



- 3 Remova os quatro parafusos (M3 x 3,5) que prendem o suporte do disco rígido ao disco rígido.
- 4 Retire a unidade de disco rígido do respectivo suporte.



Como recolocar a unidade de disco rígido



ADVERTÊNCIA: Antes de trabalhar na parte interna do computador, leia as instruções de segurança fornecidas com seu computador e siga as instruções em [Antes de trabalhar na parte interna do computador](#). Depois de trabalhar na parte interna do computador, siga as instruções fornecidas em [Após trabalhar na parte interna do computador](#). Para obter informações adicionais sobre as melhores práticas de segurança, consulte a página inicial de Conformidade de normalização em www.dell.com/regulatory_compliance.



AVISO: Os discos rígidos são extremamente frágeis. Manuseie-os com cuidado.

Procedimento

- 1 Coloque o disco rígido no respectivo suporte com a etiqueta virada para cima.
- 2 Alinhe os orifícios dos parafusos no disco rígido com os orifícios correspondentes no suporte.
- 3 Recoloque os quatro parafusos (M3 x 3,5) que prendem o suporte do disco rígido ao disco rígido.
- 4 Alinhe o soquete no conjunto do disco rígido com o conector na placa de sistema.
- 5 Deslize o conjunto do disco rígido para conectá-lo à placa de sistema.
- 6 Recoloque o parafuso (M3 x 5) que prende o conjunto do disco rígido na base do conjunto da tela.

Pós-requisitos

- 1 Recoloque a [tampa traseira](#).
- 2 Recoloque o [suporte](#).

Como remover a blindagem da placa de sistema



ADVERTÊNCIA: Antes de trabalhar na parte interna do computador, leia as instruções de segurança fornecidas com seu computador e siga as instruções em [Antes de trabalhar na parte interna do computador](#). Depois de trabalhar na parte interna do computador, siga as instruções fornecidas em [Após trabalhar na parte interna do computador](#). Para obter informações adicionais sobre as melhores práticas de segurança, consulte a página inicial de Conformidade de normalização em www.dell.com/regulatory_compliance.

Pré-requisitos

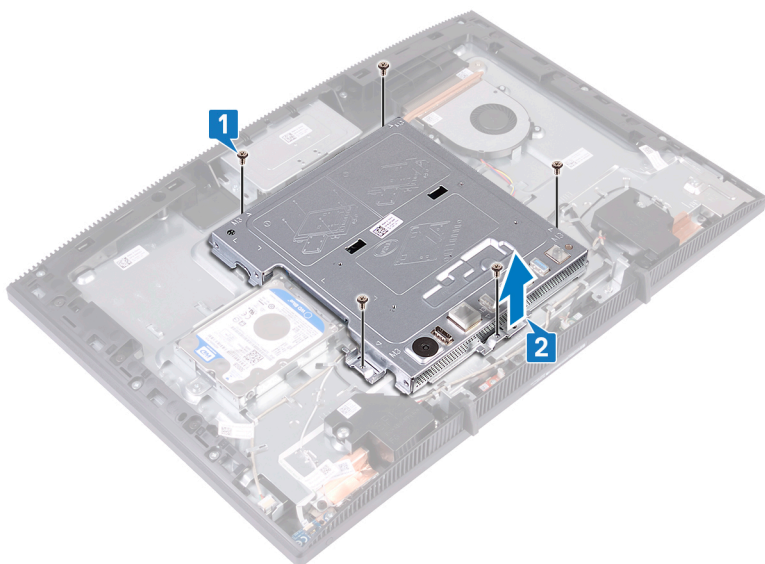
- 1 Remova o [suporte](#).
- 2 Remova a [tampa traseira](#).

Procedimento

- 1 Remova os cinco parafusos (M3 x 5) que prendem a blindagem da placa de sistema à base do conjunto da tela.



-
- 2** Use a alça para erguer a blindagem da placa de sistema da base do conjunto da tela.



Como recolocar a blindagem da placa do sistema



ADVERTÊNCIA: Antes de trabalhar na parte interna do computador, leia as instruções de segurança fornecidas com seu computador e siga as instruções em [Antes de trabalhar na parte interna do computador](#). Depois de trabalhar na parte interna do computador, siga as instruções fornecidas em [Após trabalhar na parte interna do computador](#). Para obter informações adicionais sobre as melhores práticas de segurança, consulte a página inicial de Conformidade de normalização em www.dell.com/regulatory_compliance.

Procedimento

- 1 Alinhe os slots na blindagem da placa de sistema com as portas na placa do sistema e coloque a blindagem da placa de sistema na base do conjunto da tela.
- 2 Alinhe os orifícios dos parafusos na blindagem da placa do sistema com os orifícios na base do conjunto da tela.
- 3 Recoloque os cinco parafusos (M3 x 5) que prendem a blindagem da placa de sistema à base do conjunto da tela.



NOTA: Certifique-se de que nenhum cabo seja esmagado pela blindagem da placa de sistema.

Pós-requisitos

- 1 Recoloque a [tampa traseira](#).
- 2 Recoloque o [suporte](#).



Como remover o módulo de memória



ADVERTÊNCIA: Antes de trabalhar na parte interna do computador, leia as instruções de segurança fornecidas com seu computador e siga as instruções em [Antes de trabalhar na parte interna do computador](#). Depois de trabalhar na parte interna do computador, siga as instruções fornecidas em [Após trabalhar na parte interna do computador](#). Para obter informações adicionais sobre as melhores práticas de segurança, consulte a página inicial de Conformidade de normalização em www.dell.com/regulatory_compliance.

Pré-requisitos

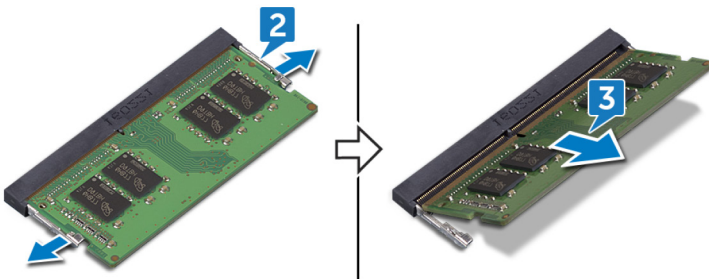
- 1 Remova o [suporte](#).
- 2 Remova a [tampa traseira](#).
- 3 Remova a [blindagem da placa de sistema](#).

Procedimento

- 1 Localize o módulo de memória na placa de sistema.



- 2 Usando as pontas dos dedos, afaste os cliques de fixação em cada extremidade do slot do módulo de memória até que o módulo de memória se solte.
- 3 Deslize e remova o módulo de memória do slot módulo-memória.



Como recolocar o módulo de memória



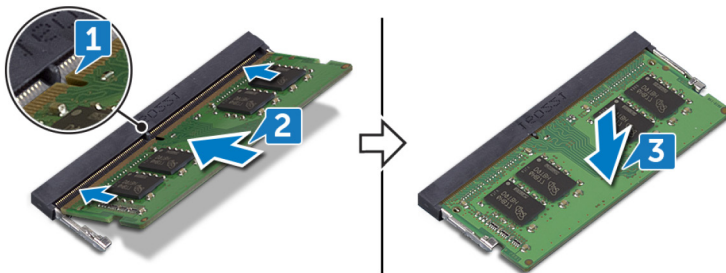
ADVERTÊNCIA: Antes de trabalhar na parte interna do computador, leia as instruções de segurança fornecidas com seu computador e siga as instruções em [Antes de trabalhar na parte interna do computador](#). Depois de trabalhar na parte interna do computador, siga as instruções fornecidas em [Após trabalhar na parte interna do computador](#). Para obter informações adicionais sobre as melhores práticas de segurança, consulte a página inicial de Conformidade de normalização em www.dell.com/regulatory_compliance.

Procedimento

- 1 Alinhe o entalhe do módulo de memória com a aba do slot módulo-memória.
- 2 Deslize o módulo de memória com firmeza no slot na diagonal.
- 3 Pressione o módulo de memória para baixo até encaixá-lo no lugar.



NOTA: Se não ouvir o clique, remova o módulo de memória e reinstale-o.



Pós-requisitos

- 1 Recoloque a [blindagem da placa de sistema](#).

- 2 Recoloque a [tampa traseira](#).
- 3 Recoloque o [suporte](#).



Como remover a placa sem fio



ADVERTÊNCIA: Antes de trabalhar na parte interna do computador, leia as instruções de segurança fornecidas com seu computador e siga as instruções em [Antes de trabalhar na parte interna do computador](#). Depois de trabalhar na parte interna do computador, siga as instruções fornecidas em [Após trabalhar na parte interna do computador](#). Para obter informações adicionais sobre as melhores práticas de segurança, consulte a página inicial de Conformidade de normalização em www.dell.com/regulatory_compliance.

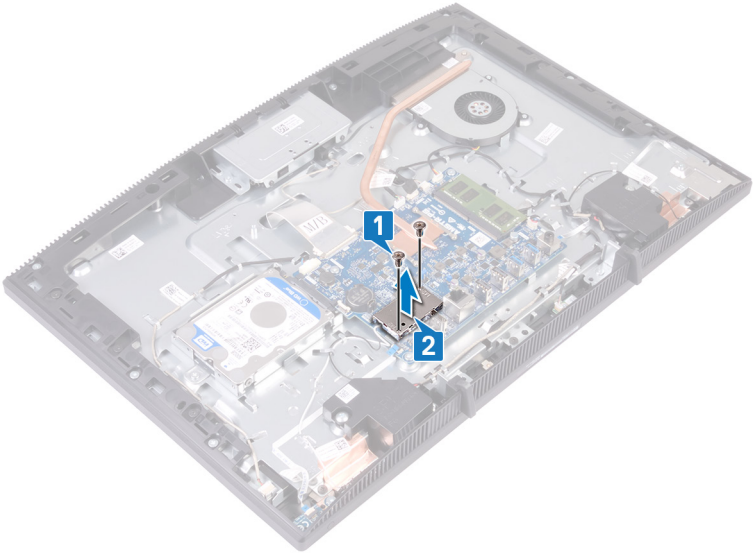
Pré-requisitos

- 1 Remova o [suporte](#).
- 2 Remova a [tampa traseira](#).
- 3 Remova a [blindagem da placa de sistema](#).

Procedimento

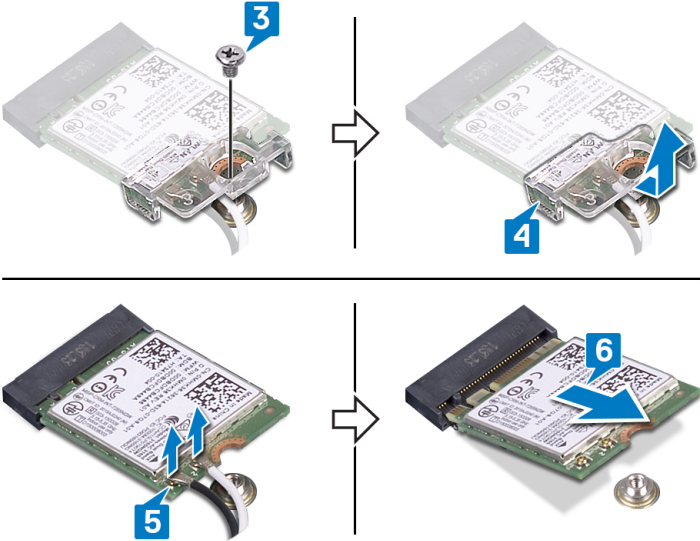
- 1 Remova os dois parafusos (M2 x 2,5) que prendem a blindagem da placa de rede sem fio à placa de sistema.

- 2 Remova a blindagem da placa de rede sem fio da placa de sistema.



- 3 Remova o parafuso (M2 x 2,5) que prende o suporte da placa de rede sem fio e a placa de rede sem fio à placa de sistema.
- 4 Deslize o suporte da placa de rede sem fio da placa sem fio.
- 5 Desconecte os cabos da antena da placa sem fio.

6 Deslize e remova a placa sem fio do respectivo slot.



Como recolocar a placa sem fio



ADVERTÊNCIA: Antes de trabalhar na parte interna do computador, leia as instruções de segurança fornecidas com seu computador e siga as instruções em [Antes de trabalhar na parte interna do computador](#). Depois de trabalhar na parte interna do computador, siga as instruções fornecidas em [Após trabalhar na parte interna do computador](#). Para obter informações adicionais sobre as melhores práticas de segurança, consulte a página inicial de Conformidade de normalização em www.dell.com/regulatory_compliance.

Procedimento

- 1 Conecte os cabos da antena à placa de rede sem fio.

A tabela a seguir mostra o esquema de cores do cabo da antena para a placa de rede sem fio suportada pelo seu computador.

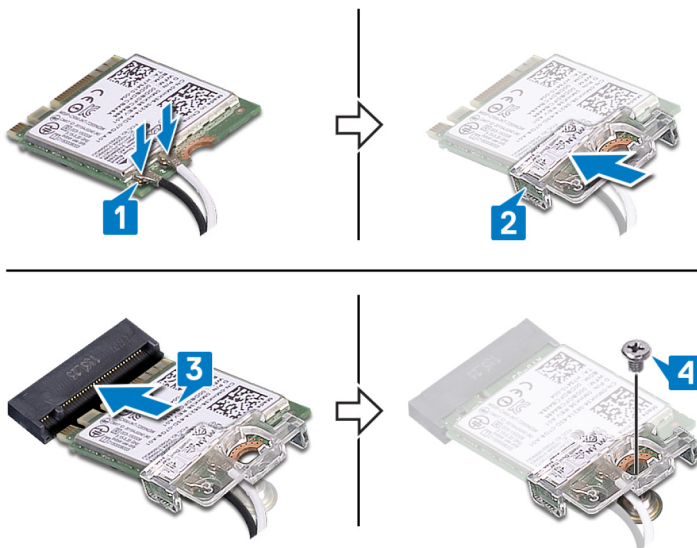
Tabela 2. Esquema de cores do cabo da antena

Conectores na placa de rede sem fio	Cor do cabo da antena
Auxiliar (triângulo preto)	Preto
Principal (triângulo branco)	Branco

- 2 Deslize o suporte da placa de rede sem fio na placa de rede sem fio e prenda os cabos da antena com o suporte da placa de rede sem fio.
- 3 Alinhe o entalhe na placa de rede sem fio com a aba no slot da placa de rede sem fio e insira a placa de rede sem fio no respectivo slot na placa de sistema.
- 4 Pressione para baixo a outra extremidade da placa de rede sem fio e alinhe o orifício do parafuso no suporte da placa de rede sem fio e na placa de rede sem fio com o orifício do parafuso na placa de sistema.



- 5 Recoloque o parafuso que prende o suporte da placa de rede sem fio e a placa de rede sem fio à placa de sistema.



- 6 Coloque a blindagem da placa de rede sem fio sobre a placa de rede sem fio.

 **NOTA: Há um recorte na blindagem da placa de rede sem fio para que os cabos da antena saiam.**

- 7 Alinhe os orifícios dos parafusos na blindagem da placa de rede sem fio com os orifícios correspondentes na placa de sistema.
- 8 Recoloque os dois parafusos (M2 x 2,5) que prendem a blindagem da placa de rede sem fio à placa de sistema.

Pós-requisitos

- 1 Recoloque a [blindagem da placa de sistema](#).
- 2 Recoloque a [tampa traseira](#).
- 3 Recoloque o [suporte](#).

Como remover a antena



ADVERTÊNCIA: Antes de trabalhar na parte interna do computador, leia as instruções de segurança fornecidas com seu computador e siga as instruções em [Antes de trabalhar na parte interna do computador](#). Depois de trabalhar na parte interna do computador, siga as instruções fornecidas em [Após trabalhar na parte interna do computador](#). Para obter informações adicionais sobre as melhores práticas de segurança, consulte a página inicial de Conformidade de normalização em www.dell.com/regulatory_compliance.

Pré-requisitos

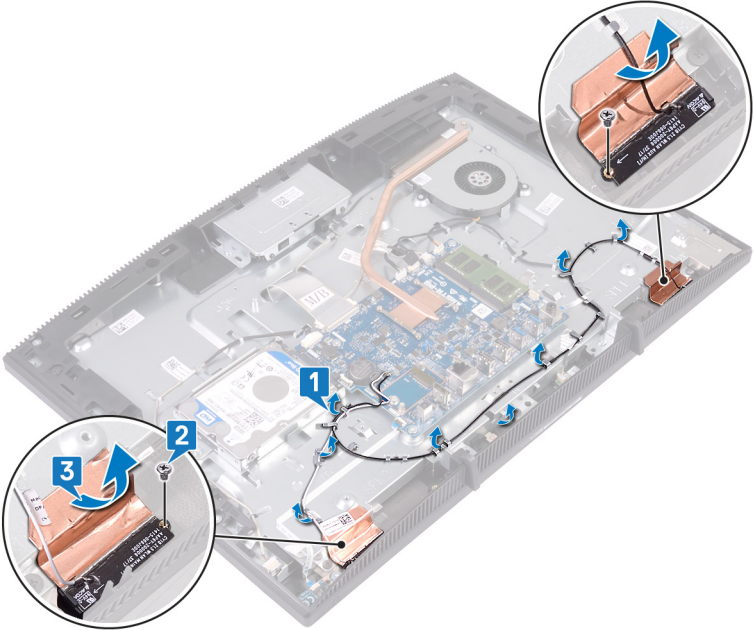
- 1 Remova o [suporte](#).
- 2 Remova a [tampa traseira](#).
- 3 Remova a [blindagem da placa de sistema](#).
- 4 Remova a [placa sem fio](#).

Procedimento

- 1 Anote o roteamento dos cabos da antena e remova-a das guias de roteamento na base do conjunto da tela.
- 2 Remova os dois parafusos (M2 x 2,5) que prendem as antenas na base do conjunto da tela.



3 Retire as antenas da base do conjunto da tela.



Como recolocar a antena



ADVERTÊNCIA: Antes de trabalhar na parte interna do computador, leia as instruções de segurança fornecidas com seu computador e siga as instruções em [Antes de trabalhar na parte interna do computador](#). Depois de trabalhar na parte interna do computador, siga as instruções fornecidas em [Após trabalhar na parte interna do computador](#). Para obter informações adicionais sobre as melhores práticas de segurança, consulte a página inicial de Conformidade de normalização em www.dell.com/regulatory_compliance.

Procedimento

- 1 Prenda as antenas no slot na base do conjunto da tela.
- 2 Recoloque os dois parafusos (M2 x 2,5) que prendem as antenas na base do conjunto da tela.
- 3 Passe os cabos da antena pelas guias de roteamento na base do conjunto da tela.

Pós-requisitos

- 1 Recoloque a [placa de rede sem fio](#).
- 2 Recoloque a [blindagem da placa de sistema](#).
- 3 Recoloque a [tampa traseira](#).
- 4 Recoloque o [suporte](#).



Como remover o leitor de cartão de mídia



ADVERTÊNCIA: Antes de trabalhar na parte interna do computador, leia as instruções de segurança fornecidas com seu computador e siga as instruções em [Antes de trabalhar na parte interna do computador](#). Depois de trabalhar na parte interna do computador, siga as instruções fornecidas em [Após trabalhar na parte interna do computador](#). Para obter informações adicionais sobre as melhores práticas de segurança, consulte a página inicial de Conformidade de normalização em www.dell.com/regulatory_compliance.

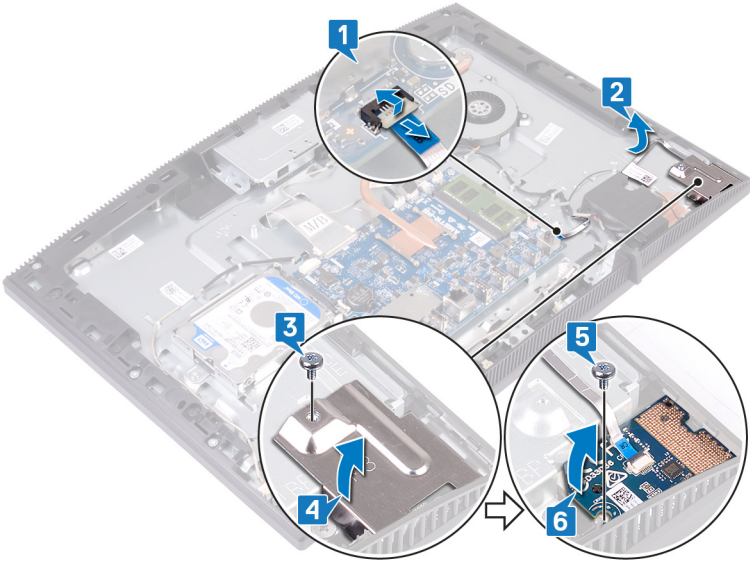
Pré-requisitos

- 1 Remova o [suporte](#).
- 2 Remova a [tampa traseira](#).
- 3 Remova a [blindagem da placa de sistema](#).

Procedimento

- 1 Abra a trava e desconecte o cabo do leitor de cartão de mídia da placa de sistema.
- 2 Retire o cabo do leitor do cartão de mídia da base do conjunto da tela e deslize-o através do cabo do microfone e do cabo do alto-falante.
- 3 Remova o parafuso (M3 x 5) que prende a blindagem do leitor de cartão de mídia à base do conjunto da tela.
- 4 Remova a blindagem do leitor do cartão de mídia da base do conjunto da tela.
- 5 Remova o parafuso (M3 x 5) que prende a placa do leitor de cartão de mídia na base do conjunto da tela.

6 Remova a placa do leitor do cartão de mídia da base do conjunto da tela.



Como recolocar o leitor de cartão de mídia



ADVERTÊNCIA: Antes de trabalhar na parte interna do computador, leia as instruções de segurança fornecidas com seu computador e siga as instruções em [Antes de trabalhar na parte interna do computador](#). Depois de trabalhar na parte interna do computador, siga as instruções fornecidas em [Após trabalhar na parte interna do computador](#). Para obter informações adicionais sobre as melhores práticas de segurança, consulte a página inicial de Conformidade de normalização em www.dell.com/regulatory_compliance.

Procedimento

- 1 Coloque a placa do leitor do cartão de mídia na base do conjunto da tela.
- 2 Usando a haste de alinhamento, alinhe o orifício do parafuso na placa do leitor do cartão de mídia com o orifício do parafuso na base do conjunto da tela.
- 3 Recoloque o parafuso (M3 x 5) que prende a placa do leitor do cartão de mídia na base do conjunto da tela.
- 4 Coloque a blindagem do leitor do cartão de mídia na placa do cartão de mídia e alinhe o orifício do parafuso na blindagem do leitor do cartão de mídia com o orifício do parafuso na base do conjunto da tela.
- 5 Recoloque o parafuso (M3 x 5) que prende a blindagem da placa do leitor do cartão de mídia na base do conjunto da tela.
- 6 Coloque o cabo do leitor do cartão de mídia na base do conjunto da tela.
- 7 Conecte o cabo do leitor do cartão de mídia à placa de sistema.

Pós-requisitos

- 1 Recoloque a [blindagem da placa de sistema](#).
- 2 Recoloque a [tampa traseira](#).
- 3 Recoloque o [suporte](#).

Como remover a placa do botão de energia



ADVERTÊNCIA: Antes de trabalhar na parte interna do computador, leia as instruções de segurança fornecidas com seu computador e siga as instruções em [Antes de trabalhar na parte interna do computador](#). Depois de trabalhar na parte interna do computador, siga as instruções fornecidas em [Após trabalhar na parte interna do computador](#). Para obter informações adicionais sobre as melhores práticas de segurança, consulte a página inicial de Conformidade de normalização em www.dell.com/regulatory_compliance.

Pré-requisitos

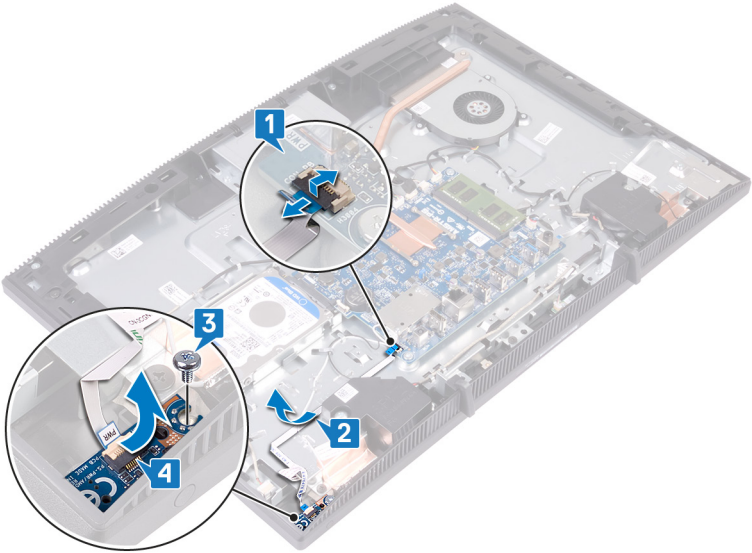
- 1 Remova o [suporte](#).
- 2 Remova a [tampa traseira](#).
- 3 Remova a [blindagem da placa de sistema](#).

Procedimento

- 1 Abra a trava e desconecte o cabo da placa do botão liga/desliga da placa de sistema.
- 2 Retire o cabo da placa do botão liga/desliga da base do conjunto da tela e deslize-o através do cabo da antena.
- 3 Remova o parafuso (M3 x 5) que prende a placa do botão liga/desliga à base do conjunto da tela.



- 4 Retire a placa do botão liga/desliga, juntamente com o respectivo cabo, da base do conjunto da tela.



Como recolocar a placa do botão de energia



ADVERTÊNCIA: Antes de trabalhar na parte interna do computador, leia as instruções de segurança fornecidas com seu computador e siga as instruções em [Antes de trabalhar na parte interna do computador](#). Depois de trabalhar na parte interna do computador, siga as instruções fornecidas em [Após trabalhar na parte interna do computador](#). Para obter informações adicionais sobre as melhores práticas de segurança, consulte a página inicial de Conformidade de normalização em www.dell.com/regulatory_compliance.

Procedimento

- 1 Usando a haste de alinhamento, alinhe o orifício do parafuso na placa do botão liga/desliga com o orifício do parafuso na base do conjunto da tela.
- 2 Recoloque o parafuso (M3 x 5) que prende a placa do botão liga/desliga na base do conjunto da tela.
- 3 Coloque o cabo da placa do botão liga/desliga na base do conjunto da tela.
- 4 Deslize o cabo da placa do botão liga/desliga em seu respectivo conector na placa de sistema e feche a trava para prender o cabo.

Pós-requisitos

- 1 Recoloque a [blindagem da placa de sistema](#).
- 2 Recoloque a [tampa traseira](#).
- 3 Recoloque o [suporte](#).



Como remover o microfone



ADVERTÊNCIA: Antes de trabalhar na parte interna do computador, leia as instruções de segurança fornecidas com seu computador e siga as instruções em [Antes de trabalhar na parte interna do computador](#). Depois de trabalhar na parte interna do computador, siga as instruções fornecidas em [Após trabalhar na parte interna do computador](#). Para obter informações adicionais sobre as melhores práticas de segurança, consulte a página inicial de Conformidade de normalização em www.dell.com/regulatory_compliance.

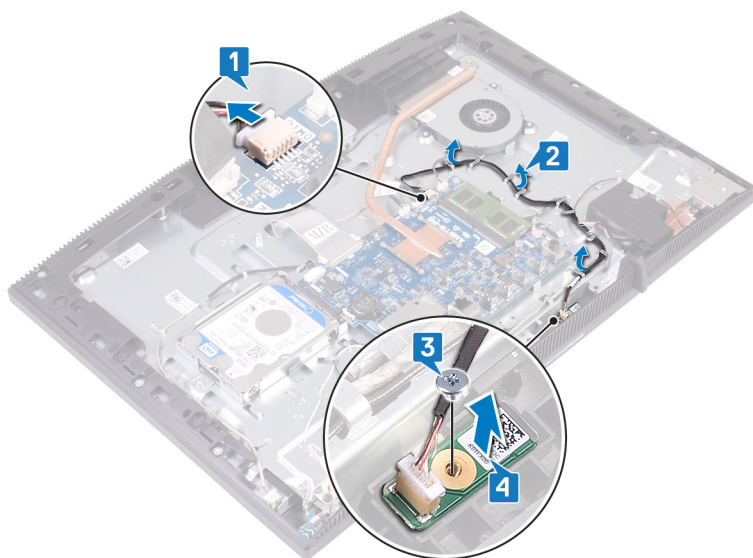
Pré-requisitos

- 1 Remova o [suporte](#).
- 2 Remova a [tampa traseira](#).
- 3 Remova a [blindagem da placa de sistema](#).

Procedimento

- 1 Desconecte o cabo do microfone da placa de sistema.
- 2 Anote o roteamento do cabo do microfone e remova-o das guias de roteamento na base do conjunto da tela.
- 3 Remova o parafuso (M2 x 2,5) que prende a placa do microfone na base do conjunto da tela.

- 4 Retire a placa do microfone da base do conjunto da tela.



Como recolocar o microfone



ADVERTÊNCIA: Antes de trabalhar na parte interna do computador, leia as instruções de segurança fornecidas com seu computador e siga as instruções em [Antes de trabalhar na parte interna do computador](#). Depois de trabalhar na parte interna do computador, siga as instruções fornecidas em [Após trabalhar na parte interna do computador](#). Para obter informações adicionais sobre as melhores práticas de segurança, consulte a página inicial de Conformidade de normalização em www.dell.com/regulatory_compliance.

Procedimento

- 1 Deslize o módulo do microfone para o slot na base do conjunto da tela.
- 2 Recoloque o parafuso (M2x2,5) que prende o módulo do microfone na base do conjunto da tela.
- 3 Passe o cabo do microfone pelas guias de roteamento na base do conjunto da tela.
- 4 Conecte o cabo do microfone à placa de sistema.

Pós-requisitos

- 1 Recoloque a [blindagem da placa de sistema](#).
- 2 Recoloque a [tampa traseira](#).
- 3 Recoloque o [suporte](#).

Como remover a câmera



ADVERTÊNCIA: Antes de trabalhar na parte interna do computador, leia as instruções de segurança fornecidas com seu computador e siga as instruções em [Antes de trabalhar na parte interna do computador](#). Depois de trabalhar na parte interna do computador, siga as instruções fornecidas em [Após trabalhar na parte interna do computador](#). Para obter informações adicionais sobre as melhores práticas de segurança, consulte a página inicial de Conformidade de normalização em www.dell.com/regulatory_compliance.

Pré-requisitos

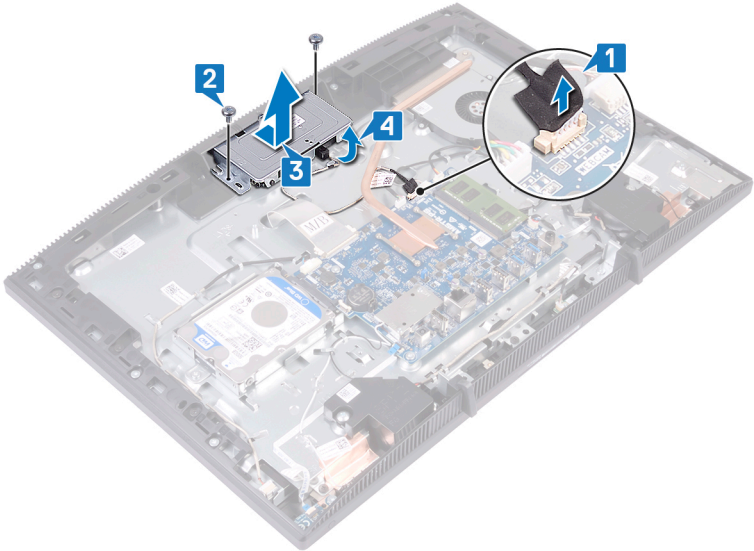
- 1 Remova o [suporte](#).
- 2 Remova a [tampa traseira](#).
- 3 Remova a [blindagem da placa de sistema](#).

Procedimento

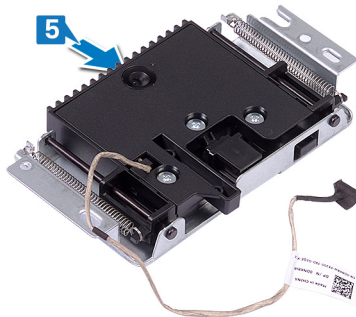
- 1 Desconecte o cabo da câmera da placa de sistema.
- 2 Remova os dois parafusos (M3 x 5) que prendem o conjunto da câmera retrátil na base do conjunto da tela.
- 3 Deslize e erga o conjunto da câmera retrátil da base do conjunto da tela.



- 4 Tome nota do roteamento do cabo da câmera e remova-o das guias de roteamento.

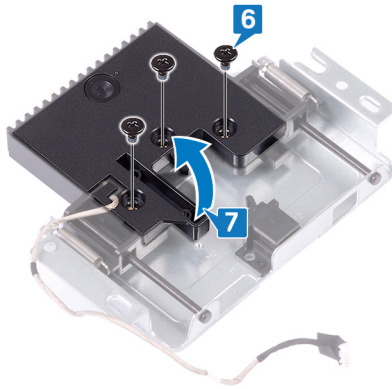


- 5 Pressione a parte superior do conjunto da câmera retrátil para estender a câmera retrátil.

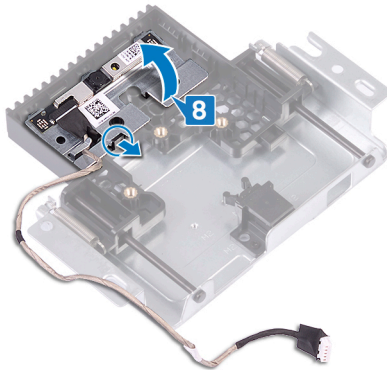


- 6 Remova os três parafusos (M3 x 5) que prendem o bezel da câmera retrátil no conjunto da câmera retrátil.

- 7 Erga o bezel da câmera retrátil do conjunto da câmera retrátil.



- 8 Puxe o grampo no conjunto da câmera retrátil e gire a câmera e o respectivo suporte junto com o cabo da câmera para fora do conjunto da câmera retrátil.



Como recolocar a câmera



ADVERTÊNCIA: Antes de trabalhar na parte interna do computador, leia as instruções de segurança fornecidas com seu computador e siga as instruções em [Antes de trabalhar na parte interna do computador](#). Depois de trabalhar na parte interna do computador, siga as instruções fornecidas em [Após trabalhar na parte interna do computador](#). Para obter informações adicionais sobre as melhores práticas de segurança, consulte a página inicial de Conformidade de normalização em www.dell.com/regulatory_compliance.

Procedimento

- 1 Coloque a câmera e o respectivo suporte no slot no conjunto da câmera retrátil e encaixe-a no lugar.
- 2 Alinhe os orifícios dos parafusos na tampa do conjunto da câmera com os orifícios dos parafusos no conjunto da câmera retrátil.
- 3 Recoloque os três parafusos (M3 x 5) que prendem a tampa do conjunto da câmera no conjunto da câmera retrátil.
- 4 Pressione a parte superior do conjunto da câmera retrátil para retrain a câmera retrátil.
- 5 Passe o cabo da câmera pelas guias de roteamento na base do conjunto da tela.
- 6 Coloque o conjunto da câmera retrátil na base do painel da tela.
- 7 Recoloque os dois parafusos (M3 x 5) que prendem o conjunto da câmera retrátil na base do conjunto da tela.
- 8 Conecte o cabo da câmera à placa do sistema.

Pós-requisitos

- 1 Recoloque a [blindagem da placa de sistema](#).
- 2 Recoloque a [tampa traseira](#).
- 3 Recoloque o [suporte](#).

Como remover a bateria de célula tipo moeda



ADVERTÊNCIA: Antes de trabalhar na parte interna do computador, leia as instruções de segurança fornecidas com seu computador e siga as instruções em [Antes de trabalhar na parte interna do computador](#). Depois de trabalhar na parte interna do computador, siga as instruções fornecidas em [Após trabalhar na parte interna do computador](#). Para obter informações adicionais sobre as melhores práticas de segurança, consulte a página inicial de Conformidade de normalização em www.dell.com/regulatory_compliance.



AVISO: Ao remover a bateria de célula tipo moeda, as configurações do programa de configuração do BIOS são restauradas para o padrão. É recomendável que você anote as configurações do programa de configuração do BIOS antes de remover a bateria de célula tipo moeda.

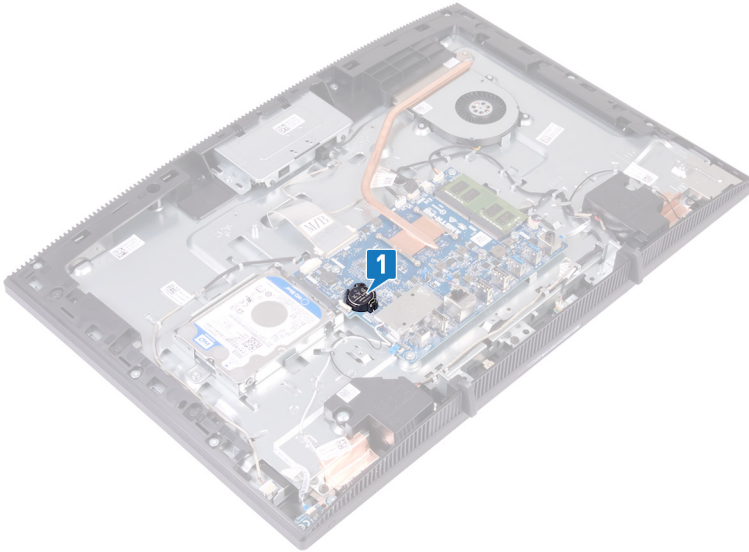
Pré-requisitos

- 1 Remova o [suporte](#).
- 2 Remova a [tampa traseira](#).
- 3 Remova a [blindagem da placa de sistema](#).

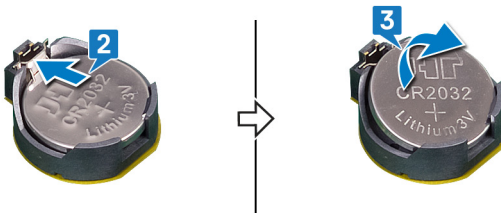


Procedimento

- 1 Localize a bateria de célula tipo moeda na placa de sistema



- 2 Pressione a aba no soquete da bateria de célula tipo moeda até que a bateria de célula tipo moeda se solte.
- 3 Remova a bateria de célula tipo moeda do respectivo soquete.



Como recolocar a bateria de célula tipo moeda



ADVERTÊNCIA: Antes de trabalhar na parte interna do computador, leia as instruções de segurança fornecidas com seu computador e siga as instruções em [Antes de trabalhar na parte interna do computador](#). Depois de trabalhar na parte interna do computador, siga as instruções fornecidas em [Após trabalhar na parte interna do computador](#). Para obter informações adicionais sobre as melhores práticas de segurança, consulte a página inicial de Conformidade de normalização em www.dell.com/regulatory_compliance.

Procedimento

- 1 Com o lado positivo voltado para cima, encaixe a bateria de célula tipo moeda no respectivo soquete.
- 2 Pressione a bateria no lugar.

Pós-requisitos

- 1 Recoloque a [blindagem da placa de sistema](#).
- 2 Recoloque a [tampa traseira](#).
- 3 Recoloque o [suporte](#).



Como remover o ventilador



ADVERTÊNCIA: Antes de trabalhar na parte interna do computador, leia as instruções de segurança fornecidas com seu computador e siga as instruções em [Antes de trabalhar na parte interna do computador](#). Depois de trabalhar na parte interna do computador, siga as instruções fornecidas em [Após trabalhar na parte interna do computador](#). Para obter informações adicionais sobre as melhores práticas de segurança, consulte a página inicial de Conformidade de normalização em www.dell.com/regulatory_compliance.

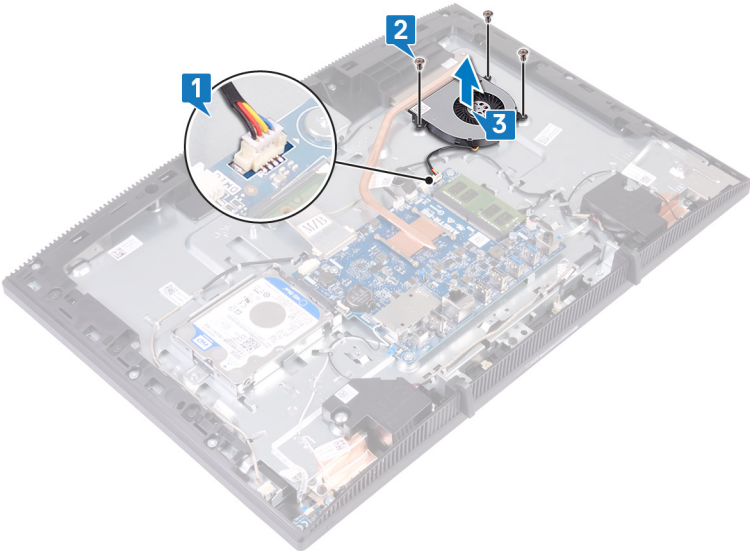
Pré-requisitos

- 1 Remova o [suporte](#).
- 2 Remova a [tampa traseira](#).
- 3 Remova a [blindagem da placa de sistema](#).

Procedimento

- 1 Desconecte o cabo do ventilador da placa de sistema e remova-o das guias de roteamento.
- 2 Remova os três parafusos (M2 x 2,5) que prendem o ventilador à base do conjunto da tela.

3 Levante e deslize o ventilador sob o dissipador de calor.



Como recolocar o ventilador



ADVERTÊNCIA: Antes de trabalhar na parte interna do computador, leia as instruções de segurança fornecidas com seu computador e siga as instruções em [Antes de trabalhar na parte interna do computador](#). Depois de trabalhar na parte interna do computador, siga as instruções fornecidas em [Após trabalhar na parte interna do computador](#). Para obter informações adicionais sobre as melhores práticas de segurança, consulte a página inicial de Conformidade de normalização em www.dell.com/regulatory_compliance.

Procedimento

- 1 Deslize o ventilador sob o dissipador de calor e coloque-o sobre a base do conjunto da tela.
- 2 Alinhe os orifícios dos parafusos no ventilador com os orifícios dos parafusos na base do conjunto da tela.
- 3 Recoloque os três parafusos (M2 x 2,5) que prendem o ventilador à base do conjunto da tela.
- 4 Passe o cabo do ventilador pelas guias de roteamento.
- 5 Conecte o cabo do ventilador à placa do sistema.

Pós-requisitos

- 1 Recoloque a [blindagem da placa de sistema](#).
- 2 Recoloque a [tampa traseira](#).
- 3 Recoloque o [suporte](#).

Como remover o dissipador de calor



ADVERTÊNCIA: Antes de trabalhar na parte interna do computador, leia as instruções de segurança fornecidas com seu computador e siga as instruções em [Antes de trabalhar na parte interna do computador](#). Depois de trabalhar na parte interna do computador, siga as instruções fornecidas em [Após trabalhar na parte interna do computador](#). Para obter informações adicionais sobre as melhores práticas de segurança, consulte a página inicial de Conformidade de normalização em www.dell.com/regulatory_compliance.



ADVERTÊNCIA: O dissipador de calor pode esquentar durante a operação normal. Aguarde tempo suficiente para o resfriamento do dissipador de calor antes de tocá-lo.



AVISO: Para garantir o máximo resfriamento do processador, não toque nas áreas de transferência de calor do dissipador. A oleosidade da pele pode reduzir a capacidade de transferência de calor da graxa térmica.

Pré-requisitos

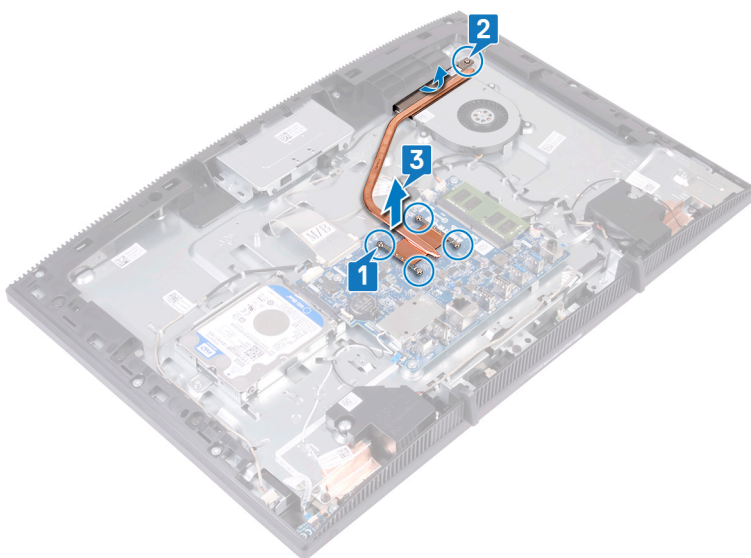
- 1 Remova o [suporte](#).
- 2 Remova a [tampa traseira](#).
- 3 Remova a [blindagem da placa de sistema](#).

Procedimento

- 1 Em ordem sequencial (indicada no dissipador de calor), solte os parafusos prisioneiros que prendem o dissipador de calor na placa de sistema.
- 2 Solte o parafuso prisioneiro que prende o dissipador de calor na base do conjunto da tela.



- 3** Levante o dissipador de calor da placa de sistema.



Como recolocar o dissipador de calor



ADVERTÊNCIA: Antes de trabalhar na parte interna do computador, leia as instruções de segurança fornecidas com seu computador e siga as instruções em [Antes de trabalhar na parte interna do computador](#). Depois de trabalhar na parte interna do computador, siga as instruções fornecidas em [Após trabalhar na parte interna do computador](#). Para obter informações adicionais sobre as melhores práticas de segurança, consulte a página inicial de Conformidade de normalização em www.dell.com/regulatory_compliance.



AVISO: O alinhamento incorreto do dissipador de calor pode danificar a placa de sistema e o processador.



NOTA: A graxa térmica original pode ser reutilizada se a placa do sistema e o dissipador de calor originais forem reinstalados juntos. Se a placa de sistema ou o dissipador de calor for trocado, use a almofada térmica fornecida no kit para garantir que haja condutividade térmica.

Procedimento

- 1 Deslize o dissipador de calor sob o defletor do ventilador e entre o ventilador.
- 2 Alinhe os parafusos prisioneiros no dissipador de calor com os orifícios dos parafusos na placa de sistema e na base do conjunto da tela.
- 3 Aperte o parafuso prisioneiro que prende o dissipador de calor na base do conjunto da tela.
- 4 Em ordem sequencial (indicada no dissipador de calor), aperte os parafusos presos que fixam o dissipador de calor à placa do sistema.

Pós-requisitos

- 1 Recoloque a [blindagem da placa de sistema](#).
- 2 Recoloque a [tampa traseira](#).
- 3 Recoloque o [suporte](#).



Como remover os alto-falantes



ADVERTÊNCIA: Antes de trabalhar na parte interna do computador, leia as instruções de segurança fornecidas com seu computador e siga as instruções em [Antes de trabalhar na parte interna do computador](#). Depois de trabalhar na parte interna do computador, siga as instruções fornecidas em [Após trabalhar na parte interna do computador](#). Para obter informações adicionais sobre as melhores práticas de segurança, consulte a página inicial de Conformidade de normalização em www.dell.com/regulatory_compliance.

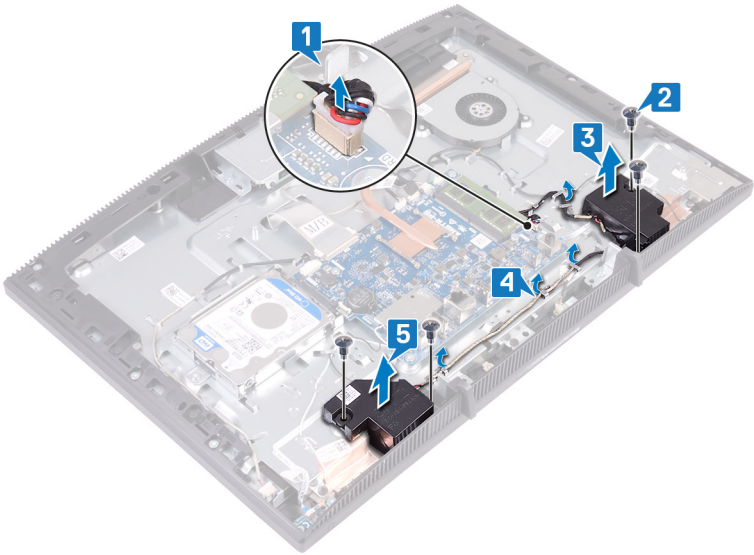
Pré-requisitos

- 1 Remova o [suporte](#).
- 2 Remova a [tampa traseira](#).
- 3 Remova a [blindagem da placa de sistema](#).

Procedimento

- 1 Desconecte o cabo do alto-falante da placa de sistema.
- 2 Remova os quatro parafusos (M3 4+7.1 XZN) que prendem o alto-falante à base do conjunto da tela.
- 3 Erga o alto-falante (SPK1) da base do conjunto da tela.
- 4 Tome nota do roteamento do cabo do alto-falante e remova o cabo do alto-falante das guias de roteamento.

- 5** Retire o alto-falante (SPK2), junto com o cabo de alto-falante, do conjunto da tela.



Como recolocar os alto-falantes



ADVERTÊNCIA: Antes de trabalhar na parte interna do computador, leia as instruções de segurança fornecidas com seu computador e siga as instruções em [Antes de trabalhar na parte interna do computador](#). Depois de trabalhar na parte interna do computador, siga as instruções fornecidas em [Após trabalhar na parte interna do computador](#). Para obter informações adicionais sobre as melhores práticas de segurança, consulte a página inicial de Conformidade de normalização em www.dell.com/regulatory_compliance.

Procedimento

- 1 Usando as hastes de alinhamento na base do conjunto da tela, coloque os alto-falantes na base do conjunto da tela.
- 2 Recoloque os quatro parafusos (M3 4+7.1 XZN) que prendem os alto-falantes à base do conjunto da tela.
- 3 Passe o cabo do alto-falante pelas guias de encaminhamento na base do conjunto da tela.
- 4 Conecte o cabo do alto-falante à placa de sistema.

Pós-requisitos

- 1 Recoloque a [blindagem da placa de sistema](#).
- 2 Recoloque a [tampa traseira](#).
- 3 Recoloque o [suporte](#).

Como remover a placa de sistema



ADVERTÊNCIA: Antes de trabalhar na parte interna do computador, leia as instruções de segurança fornecidas com seu computador e siga as instruções em [Antes de trabalhar na parte interna do computador](#). Depois de trabalhar na parte interna do computador, siga as instruções fornecidas em [Após trabalhar na parte interna do computador](#). Para obter informações adicionais sobre as melhores práticas de segurança, consulte a página inicial de Conformidade de normalização em www.dell.com/regulatory_compliance.



NOTA: A etiqueta de serviço do seu computador está armazenada na placa do sistema. Você deve inserir a etiqueta de serviço no programa de configuração do BIOS após recolocar a placa de sistema.



NOTA: Recolocar a placa do sistema remove quaisquer alterações feitas ao BIOS usando o programa de configuração BIOS. Você deve fazer as alterações apropriadas novamente depois de recolocar a placa de sistema.



NOTA: Antes de desconectar os cabos da placa de sistema, observe a localização dos conectores para reconectá-los corretamente após recolocar a placa de sistema.

Pré-requisitos

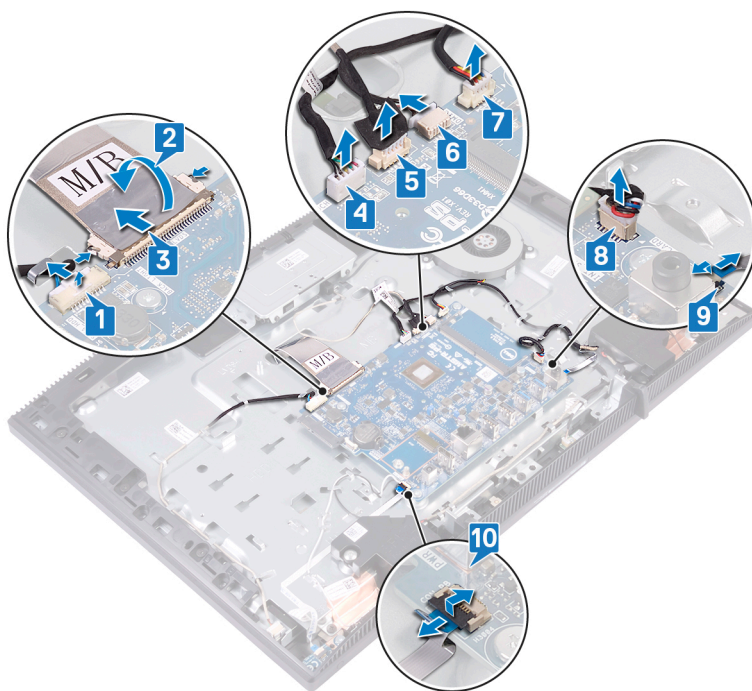
- 1 Remova o [suporte](#).
- 2 Remova a [tampa traseira](#).
- 3 Remova o [disco rígido](#).
- 4 Remova a [blindagem da placa de sistema](#).
- 5 Remova o [dissipador de calor](#).
- 6 Remova o [módulo de memória](#).
- 7 Remova a [placa sem fio](#).

Procedimento

- 1 Empurre a aba e desconecte o cabo de luz de fundo da tela da placa de sistema.
- 2 Descole a fita que prende o cabo da tela do conector na placa de sistema.

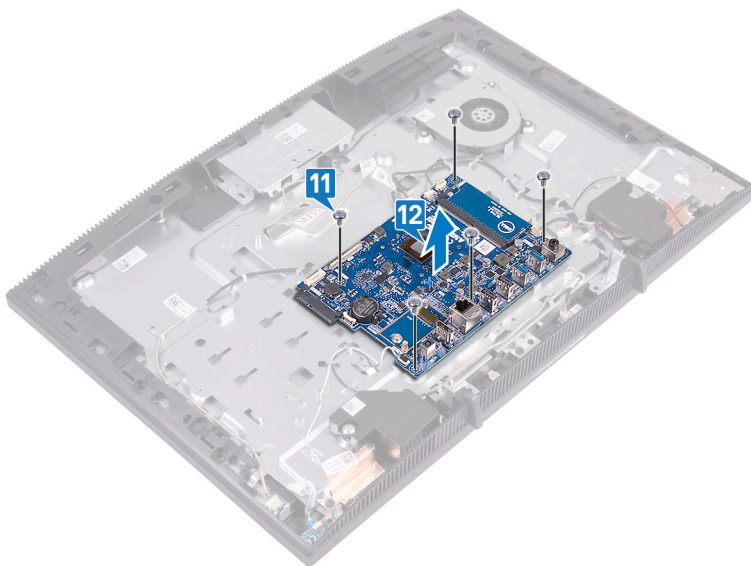


- 3 Usando as pontas dos dedos, empurre os cliques de fixação do cabo da tela para dentro e desconecte-o da placa de sistema.
- 4 Desconecte o cabo do microfone da placa de sistema.
- 5 Desconecte o cabo da câmera da placa de sistema.
- 6 Desconecte o cabo da tela sensível ao toque (opcional) da placa de sistema.
- 7 Desconecte o cabo do ventilador da placa do sistema.
- 8 Desconecte o cabo do alto-falante da placa de sistema.
- 9 Abra a trava e desconecte o cabo do leitor de cartão de mídia da placa de sistema.
- 10 Abra a trava e desconecte o cabo da placa do botão liga/desliga da placa de sistema.



- 11 Remova os cinco parafusos (M3 x 5) que prendem a placa de sistema à base do conjunto da tela.

12 Levante a placa de sistema da base do conjunto da tela.



Como recolocar a placa de sistema



ADVERTÊNCIA: Antes de trabalhar na parte interna do computador, leia as instruções de segurança fornecidas com seu computador e siga as instruções em [Antes de trabalhar na parte interna do computador](#). Depois de trabalhar na parte interna do computador, siga as instruções fornecidas em [Após trabalhar na parte interna do computador](#). Para obter informações adicionais sobre as melhores práticas de segurança, consulte a página inicial de Conformidade de normalização em www.dell.com/regulatory_compliance.



NOTA: A etiqueta de serviço do seu computador está armazenada na placa do sistema. Você deve inserir a etiqueta de serviço no programa de configuração do BIOS após recolocar a placa de sistema.



NOTA: Recolocar a placa do sistema remove quaisquer alterações feitas ao BIOS usando o programa de configuração BIOS. Você deve fazer as alterações apropriadas novamente depois de recolocar a placa de sistema.

Procedimento

- 1 Alinhe os orifícios dos parafusos na placa do sistema com os orifícios dos parafusos na base do conjunto da tela.
- 2 Recoloque os cinco parafusos (M3 x 5) que prendem a placa de sistema à base do conjunto da tela.
- 3 Pressione os cliques de fixação e conecte o cabo da tela à placa de sistema.
- 4 Cole a fita que prende o cabo da tela do conector na placa de sistema.
- 5 Conecte o cabo de luz de fundo da tela na placa de sistema.
- 6 Deslize o cabo da placa do botão liga/desliga em seu respectivo conector na placa de sistema e feche a trava para prender o cabo.
- 7 Conecte o cabo do microfone à placa de sistema.
- 8 Deslize o cabo do leitor de cartão de mídia no conector na placa de sistema e feche a trava para prender o cabo.
- 9 Conecte o cabo do alto-falante à placa de sistema.
- 10 Conecte o cabo do ventilador à placa do sistema.

- 11 Conecte o cabo da câmera à placa do sistema.

Pós-requisitos

- 1 Recoloque a [placa de rede sem fio](#).
- 2 Recoloque o [módulo da memória](#).
- 3 Recoloque o [dissipador de calor](#).
- 4 Recoloque a [blindagem da placa de sistema](#).
- 5 Recoloque o [disco rígido](#).
- 6 Recoloque a [tampa traseira](#).
- 7 Recoloque o [suporte](#).

Como atualizar o BIOS

Pode ser preciso atualizar o BIOS quando uma atualização estiver disponível ou após a substituição da placa do sistema.

Siga estas etapas para atualizar o BIOS:

- 1 Ligue o computador.
- 2 Acesse www.dell.com/support (em inglês).
- 3 Clique em **Product Support (Suporte ao produto)**, digite a Etiqueta de Serviço do seu notebook e clique em **Submit (Enviar)**.



NOTA: Se você não tiver a etiqueta de serviço, use o recurso de detecção automática ou procure manualmente no seu modelo de computador.

- 4 Clique em **Drivers & downloads (Drivers e downloads)** → **Find it myself (Encontrar sozinho)**.
- 5 Selecione o sistema operacional instalado no computador.
- 6 Role a página para baixo e expanda o **BIOS**.
- 7 Clique em **Download** para fazer download da versão mais recente do BIOS do computador.
- 8 Depois que o download estiver concluído, navegue até a pasta onde salvou o arquivo de atualização do BIOS.
- 9 Clique duas vezes no ícone do arquivo de atualização do BIOS e siga as instruções na tela.



Como remover o painel da tela



ADVERTÊNCIA: Antes de trabalhar na parte interna do computador, leia as instruções de segurança fornecidas com seu computador e siga as instruções em [Antes de trabalhar na parte interna do computador](#). Depois de trabalhar na parte interna do computador, siga as instruções fornecidas em [Após trabalhar na parte interna do computador](#). Para obter informações adicionais sobre as melhores práticas de segurança, consulte a página inicial de Conformidade de normalização em www.dell.com/regulatory_compliance.

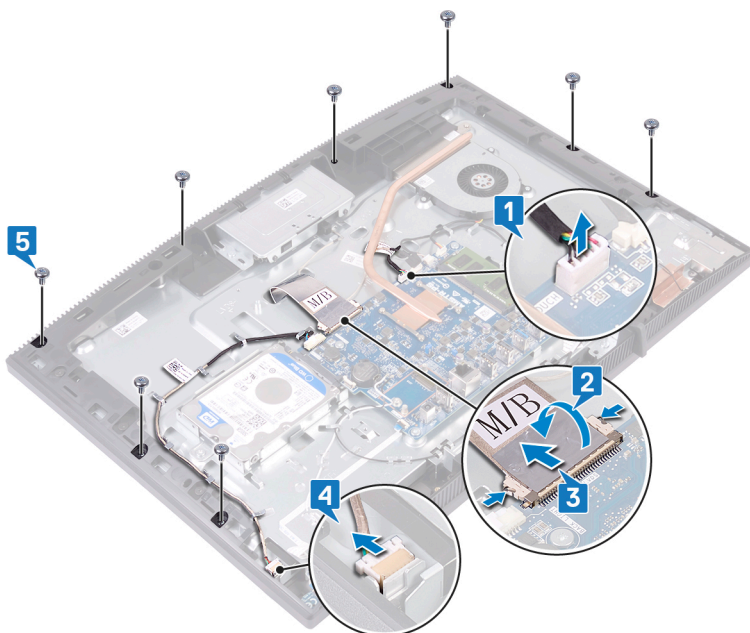
Pré-requisitos

- 1 Remova o [suporte](#).
- 2 Remova a [tampa traseira](#).
- 3 Remova a [blindagem da placa de sistema](#).

Procedimento

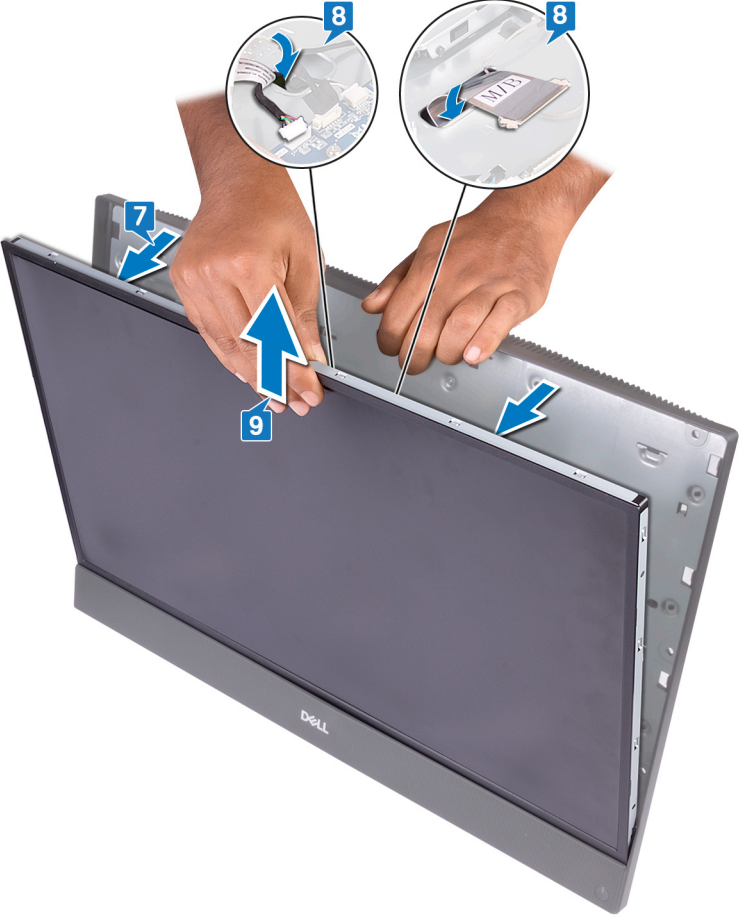
- 1 Desconecte o cabo da tela sensível ao toque (opcional) da placa de sistema.
- 2 Descole a fita que prende o cabo da tela no conector na placa de sistema.
- 3 Usando as pontas dos dedos, empurre os cliques de fixação do cabo da tela para dentro e desconecte-o da placa de sistema.
- 4 Desconecte o cabo da luz de fundo da tela do painel da tela.

- 5** Remova os oito parafusos (M3 x 5) que prendem a base do conjunto da tela ao conjunto da tela.



- 6** Coloque a base do conjunto da tela na posição vertical.
- 7** Remova o painel da tela da base do conjunto da tela
- 8** Deslize o cabo da tela e o cabo da tela sensível ao toque (opcional) os pelos slots na base do conjunto da tela.

9 Remova o painel da tela da base do conjunto da tela.



10 O painel da tela é o componente restante.



Como recolocar o painel da tela

- ⚠ ADVERTÊNCIA:** Antes de trabalhar na parte interna do computador, leia as instruções de segurança fornecidas com seu computador e siga as instruções em [Antes de trabalhar na parte interna do computador](#). Depois de trabalhar na parte interna do computador, siga as instruções fornecidas em [Após trabalhar na parte interna do computador](#). Para obter informações adicionais sobre as melhores práticas de segurança, consulte a página inicial de Conformidade de normalização em www.dell.com/regulatory_compliance.

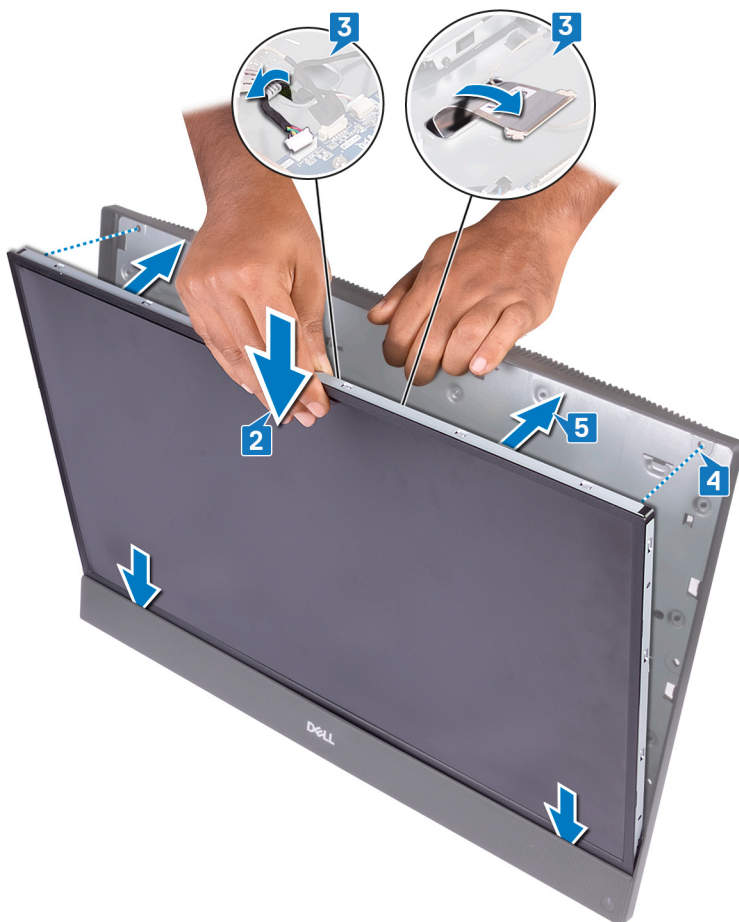
Procedimento

- 1 Anote as posições dos quatro parafusos no painel da tela.



- 2 Coloque a base do conjunto da tela na posição vertical e deslize o painel da tela na base do conjunto da tela.

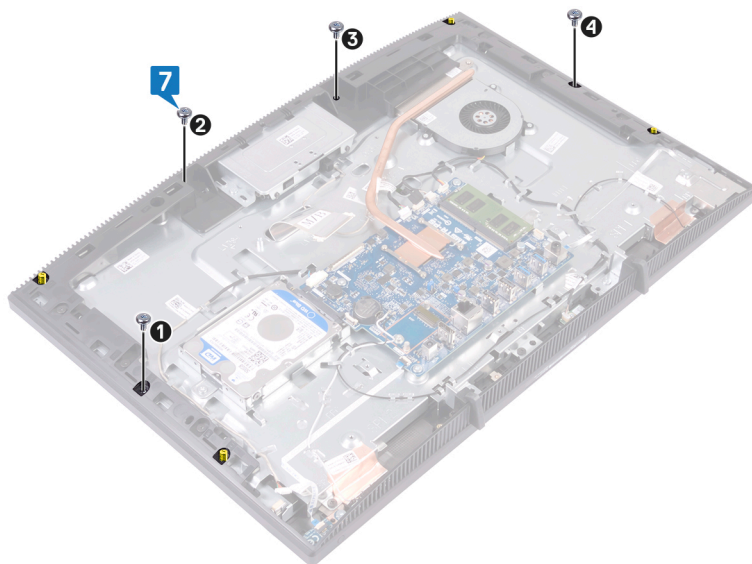
- Empurre o cabo da tela e o cabo da tela sensível ao toque (opcional) através do slot na base do conjunto da tela.
- Alinhe os quatro parafusos no painel da tela com os orifícios dos parafusos na base do conjunto da tela.
- Empurre o painel da tela no slot na base do conjunto da tela.



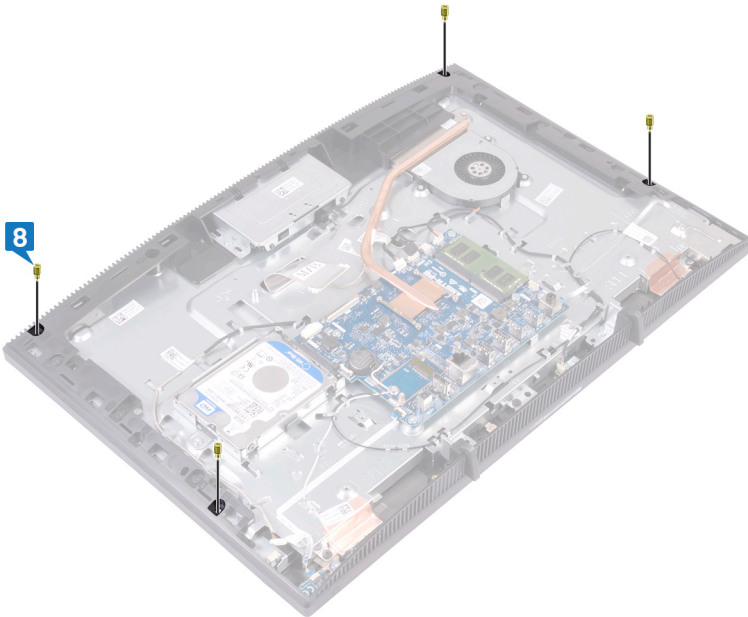
- Coloque a base do conjunto da tela em uma superfície plana e limpa com o painel da tela voltado para baixo.



- 7 Na ordem sequencial indicada na imagem, recoloca os quatro parafusos (M3 x 5) que prendem o painel da tela na base do conjunto da tela.

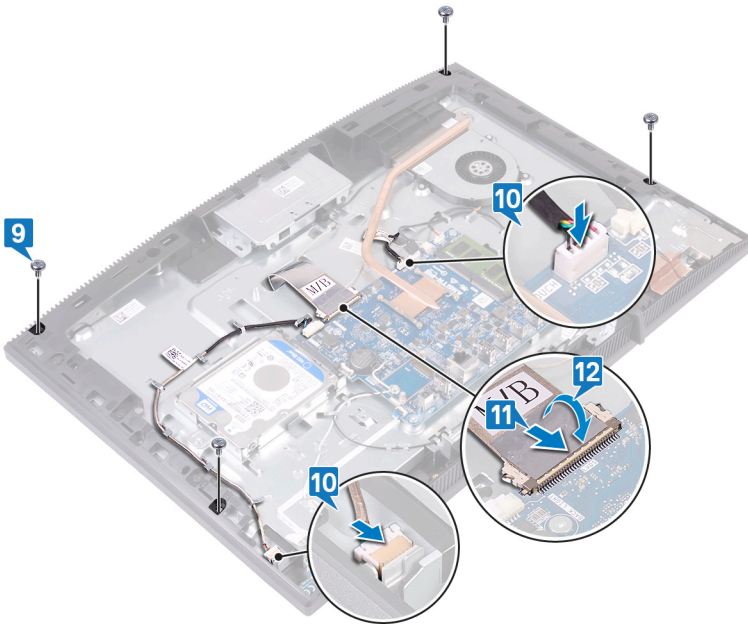


- 8** Remova os quatro parafusos do painel da tela.



- 9** Recoloque os quatro parafusos (M3 x 5) que prendem o painel da tela na base do conjunto da tela.
- 10** Conecte o cabo de luz de fundo da tela no painel da tela e conecte o cabo da tela sensível ao toque (opcional) na placa de sistema.
- 11** Pressione os cliques de fixação e conecte o cabo da tela à placa de sistema.

- 12** Cole a fita que prende o cabo da tela no conector na placa de sistema.



Pós-requisitos

- 1** Recoloque a [blindagem da placa de sistema](#).
- 2** Recoloque a [tampa traseira](#).
- 3** Recoloque o [suporte](#).

Como remover a moldura intermediária



ADVERTÊNCIA: Antes de trabalhar na parte interna do computador, leia as instruções de segurança fornecidas com seu computador e siga as instruções em [Antes de trabalhar na parte interna do computador](#). Depois de trabalhar na parte interna do computador, siga as instruções fornecidas em [Após trabalhar na parte interna do computador](#). Para obter informações adicionais sobre as melhores práticas de segurança, consulte a página inicial de Conformidade de normalização em www.dell.com/regulatory_compliance.

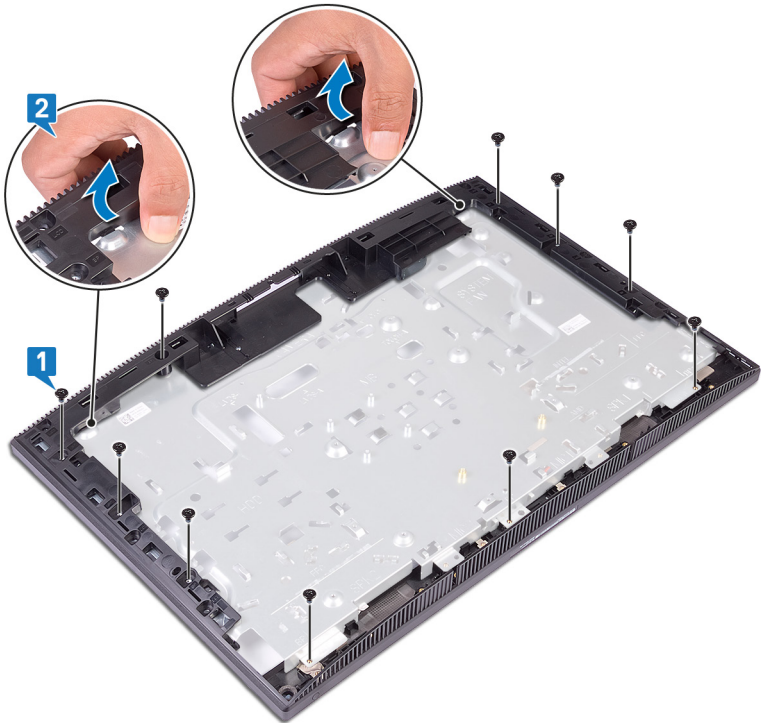
Pré-requisitos

- 1 Remova o [suporte](#).
- 2 Remova a [tampa traseira](#).
- 3 Remova o [disco rígido](#).
- 4 Remova a [blindagem da placa de sistema](#).
- 5 Remova o [módulo de memória](#).
- 6 Remova a [placa sem fio](#).
- 7 Remova a [antena](#).
- 8 Remova o [leitor de cartão de mídia](#).
- 9 Remova a [placa do botão de energia](#).
- 10 Remova o [microfone](#).
- 11 Remova a [câmera](#).
- 12 Remova a [bateria de célula tipo moeda](#).
- 13 Remova o [ventilador](#).
- 14 Remova o [dissipador de calor](#).
- 15 Remova os [alto-falantes](#).
- 16 Remova a [placa do sistema](#).
- 17 Remova o [painel da tela](#).
- 18 Remova os [pés de borracha](#).

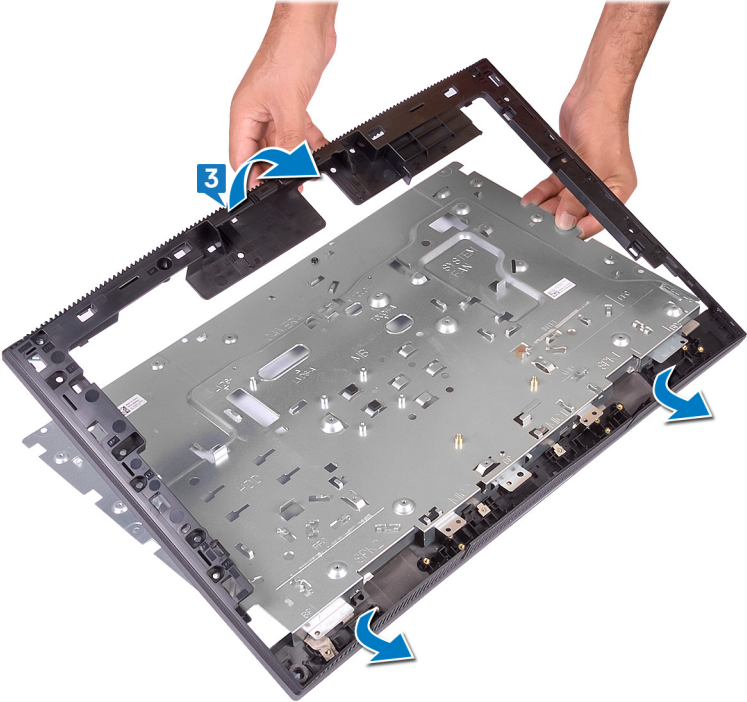


Procedimento

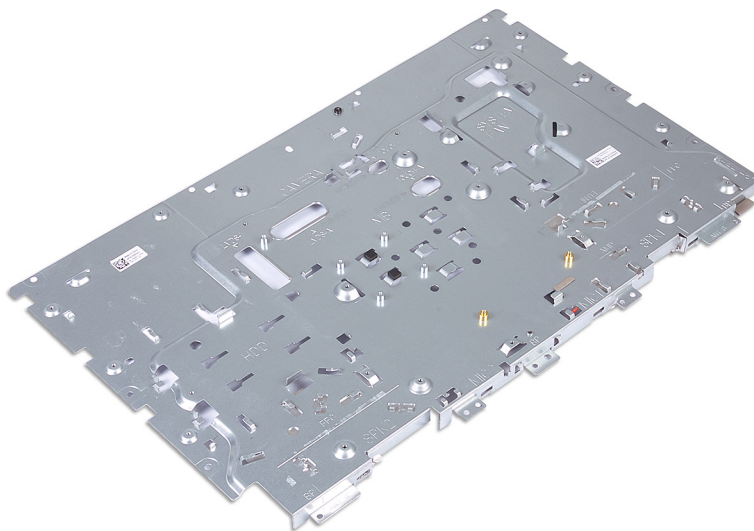
- 1 Remova os 13 parafusos (M3 x 5 pretos) que prendem o quadro intermediário à base do conjunto da tela.
- 2 Deslize e erga para liberar as abas no quadro intermediário dos slots na base do conjunto da tela da parte superior.



3 Erga e deslize a base do conjunto da tela do quadro intermediário.



- 4 O quadro intermediário é o componente restante.



Como recolocar a moldura intermediária.



ADVERTÊNCIA: Antes de trabalhar na parte interna do computador, leia as instruções de segurança fornecidas com seu computador e siga as instruções em [Antes de trabalhar na parte interna do computador](#). Depois de trabalhar na parte interna do computador, siga as instruções fornecidas em [Após trabalhar na parte interna do computador](#). Para obter informações adicionais sobre as melhores práticas de segurança, consulte a página inicial de Conformidade de normalização em www.dell.com/regulatory_compliance.

Procedimento

- 1 Deslize o quadro intermediário na base do conjunto da tela.
- 2 Encaixe o quadro intermediário e a base do conjunto da tela no lugar.
- 3 Recoloque os 13 parafusos (M3 x 5 pretos) que prendem o quadro intermediário à base do conjunto da tela.

Pós-requisitos

- 1 Recoloque os [pés de borracha](#).
- 2 Recoloque o [painel da tela](#).
- 3 Recoloque a [placa do sistema](#).
- 4 Recoloque os [alto-falantes](#).
- 5 Recoloque o [dissipador de calor](#).
- 6 Recoloque o [ventilador](#).
- 7 Recoloque a [bateria de célula tipo moeda](#).
- 8 Recoloque a [câmera](#).
- 9 Recoloque o [microfone](#).
- 10 Recoloque a [placa do botão de energia](#).
- 11 Recoloque o [leitoe de cartão de mídia](#).
- 12 Recoloque a [antena](#).



- 13** Recoloque a [placa de rede sem fio](#).
- 14** Recoloque o [módulo da memória](#).
- 15** Recoloque a [blindagem da placa de sistema](#).
- 16** Recoloque o [disco rígido](#).
- 17** Recoloque a [tampa traseira](#).
- 18** Recoloque o [suporte](#).



Como remover os pés de borracha



ADVERTÊNCIA: Antes de trabalhar na parte interna do computador, leia as instruções de segurança fornecidas com seu computador e siga as instruções em [Antes de trabalhar na parte interna do computador](#). Depois de trabalhar na parte interna do computador, siga as instruções fornecidas em [Após trabalhar na parte interna do computador](#). Para obter informações adicionais sobre as melhores práticas de segurança, consulte a página inicial de Conformidade de normalização em www.dell.com/regulatory_compliance.

Pré-requisitos

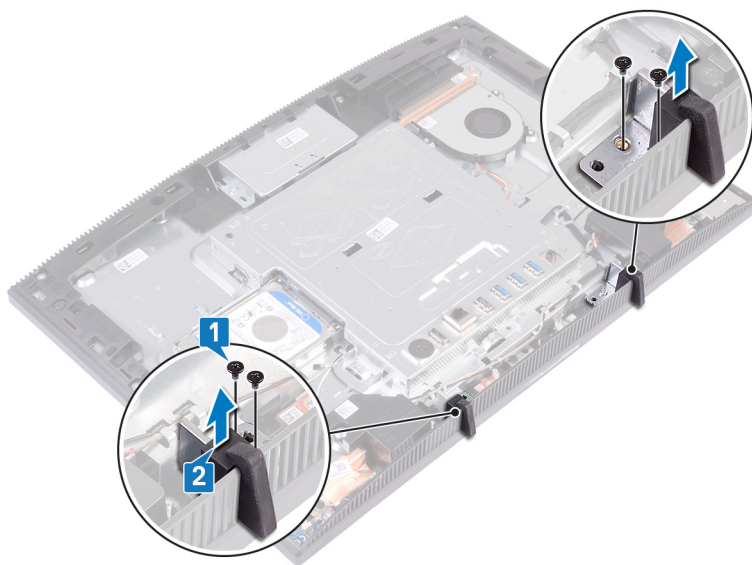
- 1 Remova o [suporte](#).
- 2 Remova a [tampa traseira](#).

Procedimento

- 1 Remova os quatro parafusos (M3 x 5 pretos) que prendem os pés de borracha na base do conjunto da tela.



- 2 Retire os pés de borracha da base do conjunto da tela.



Como recolocar os pés de borracha



ADVERTÊNCIA: Antes de trabalhar na parte interna do computador, leia as instruções de segurança fornecidas com seu computador e siga as instruções em [Antes de trabalhar na parte interna do computador](#). Depois de trabalhar na parte interna do computador, siga as instruções fornecidas em [Após trabalhar na parte interna do computador](#). Para obter informações adicionais sobre as melhores práticas de segurança, consulte a página inicial de Conformidade de normalização em www.dell.com/regulatory_compliance.

Procedimento

- 1 Alinhe os orifícios dos parafusos nos pés de borracha com os orifícios dos parafusos na base do conjunto da tela.
- 2 Recoloque os quatro parafusos (M3 x 5 pretos) que prendem os pés de borracha na base do conjunto da tela.

Pós-requisitos

- 1 Recoloque a [tampa traseira](#).
- 2 Recoloque o [suporte](#).



Como fazer o download de drivers

Como baixar o driver de áudio

- 1 Ligue o computador.
- 2 Acesse www.dell.com/support (em inglês).
- 3 Insira a etiqueta de serviço do seu computador e clique em **Submit** (Enviar).



NOTA: Se você não tiver a etiqueta de serviço, use o recurso de detecção automática ou procure manualmente no seu modelo de computador.

- 4 Clique em **Drivers & Downloads (drivers e downloads)**.
- 5 Clique no botão **Detect Drivers** (Detectar drivers).
- 6 Analise e concorde com os Termos e condições de uso do **SupportAssist** e clique em **Continue** (Continuar).
- 7 Se necessário, o computador faz o download do **SupportAssist** e o instala em seguida.



NOTA: Analise as instruções mostradas na tela para obter as informações específicas do navegador.

- 8 Clique em **View Drivers for My System** (Exibir drivers do meu sistema).
- 9 Clique em **Download and Install** (Download e instalação) para fazer o download de todas as atualizações de driver detectadas para o computador e instalá-las.
- 10 Selecione um local para salvar os arquivos.
- 11 Se for solicitado, aprove solicitações do **User Account Control** (Controle da conta do usuário) para fazer alterações no sistema.
- 12 O aplicativo instala todos os drivers e as atualizações identificadas.



NOTA: Nem todos os arquivos podem ser instalados automaticamente. Analise o resumo da instalação para identificar se a instalação manual é necessária.

- 13 Para fazer o download e instalar manualmente, clique em **Category** (Categoria).
- 14 Clique em **Audio** (Áudio) na lista suspensa.
- 15 Clique em **Download** para fazer download do driver de áudio para o seu computador.

- 16 Depois que o download estiver concluído, navegue até a pasta onde salvou o arquivo do driver de áudio.
- 17 Clique duas vezes no ícone do arquivo do driver de áudio e siga as instruções na tela para instalar o driver.

Como fazer o download do driver gráfico

- 1 Ligue o computador.
- 2 Acesse www.dell.com/support (em inglês).
- 3 Insira a etiqueta de serviço do seu computador e clique em **Submit** (Enviar).



NOTA: Se você não tiver a etiqueta de serviço, use o recurso de detecção automática ou procure manualmente no seu modelo de computador.

- 4 Clique em **Drivers & Downloads (drivers e downloads)**.
- 5 Clique no botão **Detect Drivers** (Detectar drivers).
- 6 Analise e concorde com os Termos e condições de uso do **SupportAssist** e clique em **Continue** (Continuar).
- 7 Se necessário, o computador faz o download do **SupportAssist** e o instala em seguida.



NOTA: Analise as instruções mostradas na tela para obter as informações específicas do navegador.

- 8 Clique em **View Drivers for My System** (Exibir drivers do meu sistema).
- 9 Clique em **Download and Install** (Download e instalação) para fazer o download de todas as atualizações de driver detectadas para o computador e instalá-las.
- 10 Selecione um local para salvar os arquivos.
- 11 Se for solicitado, aprove solicitações do **User Account Control** (Controle da conta do usuário) para fazer alterações no sistema.
- 12 O aplicativo instala todos os drivers e as atualizações identificadas.



NOTA: Nem todos os arquivos podem ser instalados automaticamente. Analise o resumo da instalação para identificar se a instalação manual é necessária.

- 13 Para fazer o download e instalar manualmente, clique em **Category** (Categoria).
- 14 Clique em **Video** (Vídeo) na lista suspensa.
- 15 Clique em **Download** para fazer download do driver de placa gráfica no computador.



- 16 Depois que o download estiver concluído, navegue até a pasta onde salvou o arquivo do driver gráfico.
- 17 Clique duas vezes no ícone do arquivo do driver gráfico e siga as instruções na tela para instalar o driver.

Como fazer o download do driver de USB

- 1 Ligue o computador.
- 2 Acesse www.dell.com/support (em inglês).
- 3 Insira a etiqueta de serviço do seu computador e clique em **Submit** (Enviar).



NOTA: Se você não tiver a etiqueta de serviço, use o recurso de detecção automática ou procure manualmente no seu modelo de computador.

- 4 Clique em **Drivers & Downloads (drivers e downloads)**.
- 5 Clique no botão **Detect Drivers** (Detectar drivers).
- 6 Analise e concorde com os Termos e condições de uso do **SupportAssist** e clique em **Continue** (Continuar).
- 7 Se necessário, o computador faz o download do **SupportAssist** e o instala em seguida.



NOTA: Analise as instruções mostradas na tela para obter as informações específicas do navegador.

- 8 Clique em **View Drivers for My System** (Exibir drivers do meu sistema).
- 9 Clique em **Download and Install** (Download e instalação) para fazer o download de todas as atualizações de driver detectadas para o computador e instalá-las.
- 10 Selecione um local para salvar os arquivos.
- 11 Se for solicitado, aprove solicitações do **User Account Control** (Controle da conta do usuário) para fazer alterações no sistema.
- 12 O aplicativo instala todos os drivers e as atualizações identificadas.



NOTA: Nem todos os arquivos podem ser instalados automaticamente. Analise o resumo da instalação para identificar se a instalação manual é necessária.

- 13 Para fazer o download e instalar manualmente, clique em **Category** (Categoria).
- 14 Clique em **Chipset** na lista suspensa.
- 15 Clique em **Download** para fazer download do driver de USB no seu computador.

- 16 Depois que o download estiver concluído, navegue até a pasta onde salvou o arquivo do driver de USB.
- 17 Clique duas vezes no ícone do arquivo do driver de USB e siga as instruções na tela para instalar o driver.

Como fazer o download do driver de chipset

- 1 Ligue o computador.
- 2 Acesse www.dell.com/support (em inglês).
- 3 Insira a etiqueta de serviço do seu computador e clique em **Submit** (Enviar).



NOTA: Se você não tiver a etiqueta de serviço, use o recurso de detecção automática ou procure manualmente no seu modelo de computador.

- 4 Clique em **Drivers & Downloads (drivers e downloads)**.
- 5 Clique no botão **Detect Drivers** (Detectar drivers).
- 6 Analise e concorde com os Termos e condições de uso do **SupportAssist** e clique em **Continue** (Continuar).
- 7 Se necessário, o computador faz o download do **SupportAssist** e o instala em seguida.



NOTA: Analise as instruções mostradas na tela para obter as informações específicas do navegador.

- 8 Clique em **View Drivers for My System** (Exibir drivers do meu sistema).
- 9 Clique em **Download and Install** (Download e instalação) para fazer o download de todas as atualizações de driver detectadas para o computador e instalá-las.
- 10 Selecione um local para salvar os arquivos.
- 11 Se for solicitado, aprove solicitações do **User Account Control** (Controle da conta do usuário) para fazer alterações no sistema.
- 12 O aplicativo instala todos os drivers e as atualizações identificadas.






NOTA: Nem todos os arquivos podem ser instalados automaticamente. Analise o resumo da instalação para identificar se a instalação manual é necessária.

- 13 Para fazer o download e instalar manualmente, clique em **Category** (Categoria).
- 14 Clique em **Chipset** na lista suspensa.
- 15 Clique em **Download** para fazer download do driver do chipset no computador.



- 16 Depois que o download estiver concluído, navegue até a pasta onde salvou o arquivo do driver de chipset.
- 17 Clique duas vezes no ícone do arquivo do driver de chipset e siga as instruções na tela para instalar o driver.


Como fazer download do driver de rede

- 1 Ligue o computador.
- 2 Acesse www.dell.com/support (em inglês).
- 3 Insira a etiqueta de serviço do seu computador e clique em **Submit** (Enviar).
 **NOTA: Se você não tiver a etiqueta de serviço, use o recurso de detecção automática ou procure manualmente no seu modelo de computador.**
- 4 Clique em **Drivers & Downloads (drivers e downloads)**.
- 5 Clique no botão **Detect Drivers** (Detectar drivers).
- 6 Analise e concorde com os Termos e condições de uso do **SupportAssist** e clique em **Continue** (Continuar).
- 7 Se necessário, o computador faz o download do **SupportAssist** e o instala em seguida.
 **NOTA: Analise as instruções mostradas na tela para obter as informações específicas do navegador.**
- 8 Clique em **View Drivers for My System** (Exibir drivers do meu sistema).
- 9 Clique em **Download and Install** (Download e instalação) para fazer o download de todas as atualizações de driver detectadas para o computador e instalá-las.
- 10 Selecione um local para salvar os arquivos.
- 11 Se for solicitado, aprove solicitações do **User Account Control** (Controle da conta do usuário) para fazer alterações no sistema.
- 12 O aplicativo instala todos os drivers e as atualizações identificadas.
 **NOTA: Nem todos os arquivos podem ser instalados automaticamente. Analise o resumo da instalação para identificar se a instalação manual é necessária.**
- 13 Para fazer o download e instalar manualmente, clique em **Category** (Categoria).
- 14 Clique em **Network** (Rede) na lista suspensa.
- 15 Clique em **Download** para baixar o driver de rede para o seu computador.

- 16** Salve o arquivo, e assim que o download estiver concluído, navegue até a pasta onde salvou o arquivo do driver de rede.
- 17** Clique duas vezes no ícone do arquivo do driver de rede e siga as instruções na tela.



Configuração do sistema

 **NOTA: Dependendo do computador e dos dispositivos instalados, os itens listados nesta seção podem ou não ser exibidos.**

Sequência de inicialização

A sequência de inicialização permite ignorar a ordem do dispositivo de inicialização definida na configuração do sistema e inicializar diretamente para um dispositivo específico (por exemplo: unidade óptica ou disco rígido). Durante a tela POST (Power-On Self Test, Teste automático de ligação), quando o logotipo Dell for exibido, você pode:


- Acessar a Configuração do sistema pressionando a tecla F2
- Acessar o menu One-Time Boot (menu de inicialização a ser executada uma única vez) pressionando a tecla F12

O menu de inicialização a ser executada uma única vez exibe os dispositivos dos quais você pode inicializar, incluindo a opção de diagnóstico. As opções do menu de inicialização são:

- Removable Drive (Unidade removível, se aplicável)
- STXXXX Drive (Unidade STXXXX)


 **NOTA: XXX identifica o número da unidade SATA.**


- Removable Drive (Unidade removível) - se aplicável
- Disco rígido SATA (se disponível)
- Diagnóstico

 **NOTA: a escolha de Diagnostics (Diagnóstico) exibirá a tela do ePSA diagnostics (Diagnóstico ePSA).**


A tela de sequência de inicialização exibe também a opção de acessar a tela da configuração do sistema.


Teclas de navegação

 **NOTA:** Para a maioria das opções de configuração do sistema, as alterações efetuadas são registradas, mas elas só serão aplicadas quando o sistema for reiniciado.

Teclas	Navegação
Seta para cima	Passa para o campo anterior.
Seta para baixo	Passa para o próximo campo.
Enter	Seleciona um valor no campo selecionado (se aplicável) ou segue o link no campo.
Barra de espaço	Expande ou recolhe uma lista suspensa, se aplicável.
Tab	Passa para a próxima área de foco.
	 NOTA: Somente para o navegador gráfico padrão.
Esc	Passa para a página anterior até exibir a tela principal. Ao pressionar Esc na tela principal, será exibida uma mensagem solicitando que você salve quaisquer alterações ainda não salvas e reinicie o sistema.

Visão geral do BIOS

 **AVISO:** A menos que você seja um usuário experiente, não altere as configurações no programa de configuração do BIOS. Certas alterações podem causar o funcionamento incorreto do computador.

 **NOTA:** Antes de alterar o programa de configuração do BIOS, recomenda-se que você anote as informações da tela do programa de configuração do BIOS para referência futura.

Use o programa de configuração do BIOS para os seguintes fins:

- Obter informações sobre o hardware instalado em seu computador, como a quantidade de memória RAM e o tamanho da unidade de disco rígido.
- Alterar as informações de configuração do sistema.



- Definir ou alterar uma opção selecionável pelo usuário, como a senha do usuário, tipo da unidade de disco rígido instalada e habilitar ou desabilitar os dispositivos de base.

Como entrar no programa de configuração do BIOS

- Ligue (ou reinicie) o computador.
- Durante o POST, quando o logotipo da DELL for exibido, aguarde o prompt F2 aparecer e, então, pressione F2 imediatamente.



NOTA: O prompt F2 indica que o teclado foi inicializado. Esse prompt pode aparecer muito rapidamente, portanto, você deve esperar atentamente sua exibição e pressionar F2. Se você pressionar F2 antes de ser solicitado a fazê-lo, esta ação será perdida. Se esperar muito tempo e o logotipo do sistema operacional aparecer, aguarde até visualizar a área de trabalho do sistema operacional. Em seguida, desligue o computador e tente novamente.

Opções de configuração do sistema



NOTA: Os itens listados nesta seção poderão ser exibidos, ou não, de acordo com o computador e os dispositivos instalados.

Tabela 3. Opções de configuração do sistema - menu Main (Principal)

Main (Principais)	
System Time	Mostra a hora atual no formato hh:mm:ss.
System Date	Exibe a data atual no formato mm/dd/aaaa.
BIOS Version	Exibe o número da versão do BIOS.
Product Name	Exibe o nome do produto.
Service Tag	Permite inserir a etiqueta de serviço do computador.
Asset Tag	Exibe a etiqueta de patrimônio do computador.
CPU Type (Tipo da CPU)	Exibe o tipo da CPU.

Main (Principais)

CPU Speed	Exibe a velocidade da CPU.
CPU ID (ID da CPU)	Exibe o código de identificação do processador.
Cache L1	Exibe o tamanho do cache L1 do processador.
Cache L2	Exibe o tamanho do cache L2 do processador.
Cache L3	Exibe o tamanho do cache L3 do processador.
First HDD (Primeiro HDD)	Exibe o disco rígido principal.
AC Adapter Type	Exibe o tipo de adaptador energia.
System Memory	Exibe o total de memória instalada no computador.
Memory Speed	Exibe a velocidade da memória.

Tabela 4. Opções de configuração do sistema—menu Advanced (Avançado)

Avançado

Advanced BIOS Features (Recursos avançados do BIOS)

Intel(R) SpeedStep(TM)	Habilita ou desabilita o recurso Intel SpeedStep. Padrão: Enabled (Ativado)
Integrated NIC	Ativa ou desativa o controlador de LAN integrado. Padrão: Enabled (Ativada)
Intel Speed Shift Technology	Ativar/desativar o suporte à Intel Speed Shift Technology. Se essa opção for definida como ativada, o sistema operacional poderá selecionar o desempenho adequado do processador automaticamente. Padrão: Enabled (Ativada)



Avançado

SATA Option (Opção de SATA)	Esta opção configura o modo de operação do controlador de disco rígido SATA integrado. Padrão: AHCI
Adapter Warnings	Ativa ou desativa as advertências do adaptador de energia. Padrão: Enabled (Ativada)
Intel Software Guard Extensions	Enable/Disable/Software Controlled (Ativar/Desativar/Controlado por software) Intel® Software Guard Extensions (SGX). Padrão: Software controlled (Controlado por software)
Tamanho da memória alocada para o Intel Software Guard Extensions	Configuração da alocação de memória para o Intel Software Guard Extensions (SGX). O padrão é o suporte para alocação de 128 MB. Quando o SGX é definido como Software Controlled (Controlado por software), essa configuração não fica disponível e não tem efeito.
BIOS Recovery from Hard Drive	Habilite ou desabilite a recuperação do BIOS a partir da unidade de disco rígido. Padrão: Enabled (Ativada)
BIOS Auto-Recovery (Autorecuperação do BIOS)	Ativar ou desativar a opção BIOS Auto-Recovery (Recuperação automática do BIOS). Padrão: Disabled (Desativada)
Integrity Check (Verificação de integridade)	Quando essa opção está ativada, o BIOS verifica a integridade da imagem do BIOS em todas as inicializações. Quando essa opção está desativada, o BIOS verifica a integridade das imagens somente se a inicialização anterior não tiver sido concluída. Padrão: Disabled (Desativada)
Suporte para o Intel BIOS Guard	Ativar ou desativar o suporte para o Intel BIOS Guard.

Avançado

Padrão: Enabled (Ativada)

USB Configuration

Rear USB Ports

Permite habilitar ou desabilitar as portas USB traseiras.

Power Options (Opções de energia)

Wake Up by Integrated LAN

Ativa ou desativa o acionamento do computador por sinais especiais da LAN.
Padrão: Disabled (Desativado)

AC Recovery

Define a ação a ser executada pelo computador quando a energia for restaurada.

Deep Sleep Control

Ativar ou desativar o suporte ao modo Deep Sleep (Suspensão profunda).
Padrão: Enabled (Ativada)

USB Wake Support (Suporte para ativação com USB)

Ativar ou desativar o acionamento dos dispositivos USB a partir do modo de espera.
Padrão: Enabled (Ativada)

USB Powershare Support State (Estado de suporte do USB Powershare)

Ativa ou desativa o carregamento de dispositivos USB.
Padrão: Disabled (Desativado)

Auto Power On

Essa opção define o horário em que você gostaria que o sistema fosse acionado automaticamente.

Auto Power On Mode

O sistema é acionado automaticamente.

Auto Power On Date

Auto Power On Date (Data da ativação automática).

Auto Power On Time

Auto Power On Time (Horário da ativação automática).

Numlock Key

Permite definir o status da tecla Num Lock durante a inicialização para On (Ligada) ou Off (Desligada).

Resolução do sistema SupportAssist



Avançado

Auto OS Recovery Threshold	O controle de fluxo para inicialização automática do SupportAssist System Resolution Console (Painel de resolução de sistema) e Dell OS Recovery Tool (Ferramenta de recuperação de SO Dell).
SupportAssist OS Recovery (Recuperação de SO SupportAssist)	Ative ou desative o fluxo de inicialização da ferramenta SupportAssist OS Recovery (Recuperação de sistema operacional do SupportAssist) no caso de determinados erros do sistema. Se a opção de configuração da ferramenta SupportAssist OS Recovery (Recuperação de sistema operacional do SupportAssist) estiver definida como desativada, todo o fluxo de inicialização automática da ferramenta SupportAssist OS Recovery será desativado. Padrão: Disabled (Desativado)

Tabela 5. Opções de configuração do sistema - menu Security (Segurança)

Security (Segurança)

Unlock Setup Status (Estado de configuração de desbloqueio)	Exibe o status de configuração do desbloqueio.
Admin Password Status	Exibe o status da senha administrativa.
System Password Status	Mostra o status da senha do sistema.
HDD Password Status	Exibe o status da senha do disco rígido.
Asset Tag	Exibe a etiqueta de patrimônio do computador.
Admin Password	Permite definir a senha do administrador.
System Password	Permite definir a senha do sistema.
HDD Password	Permite definir a senha do disco rígido.
Password change (Alteração da senha)	Permite determinar se são permitidas alterações nas senhas do sistema e do

Security (Segurança)

	disco rígido quando há uma senha de administrador definida.
Computrace	Ajuda no monitoramento de ativos e fornece serviços de recuperação no caso de perda ou roubo do computador.
Firmware TPM	Permite ativar ou desativar a função de firmware TPM.
PPI Bypass for Clear Command (Ignorar PPI para comandos de apagamento)	Permite que você controle a PPI (Interface de presença física) do TPM. Quando ativada, essa configuração permitirá que o sistema operacional pule os prompts de usuário da PPI do BIOS ao usar o comando Clear. As alterações nessa configuração entram em vigor imediatamente.
UEFI Firmware Capsule Updates	Permite ativar ou desativar a função UEFI Firmware Capsule Updates (Atualizações de firmware da cápsula UEFI). Padrão: Enabled (Ativada)

Tabela 6. Opções de configuração do sistema—menu Boot (Inicialização)

Opções de

Boot List Option	Permite selecionar a inicialização do sistema entre Legacy (Anterior) ou UEFI.
File Browser Add Boot Option	Permite que você navegue no sistema de arquivos dos dispositivos para selecionar o carregador de inicialização.
File Browser Del Boot Option	Permite que você apague o menu de inicialização.
Secure Boot (Inicialização segura)	Permite habilitar ou desabilitar o controle de inicialização segura. Padrão: Disabled (Desativado)



Opções de

Legacy Option ROMs (ROMs opcionais anteriores)	Ativa ou desativa a opção Legacy ROMs.
Tentativa de inicialização anterior	Permite que o sistema inicie imediatamente a Legacy Boot List (Lista de inicialização anterior) se o sistema falhar na inicialização da UEFI Boot List (Lista de inicialização UEFI).
Boot Option Priorities	Exibe as prioridades da opção de inicialização.
Boot Option #1	Exibe a primeira opção de inicialização.
Boot Option #2	Exibe a segunda opção de inicialização.
Boot Option #3	Exibe a terceira opção de inicialização.

Tabela 7. Opções de configuração do sistema—menu Exit (Sair)

Exit (Sair)

Save Changes and Reset	Permite que você redefina o sistema após salvar as alterações.
Discard Changes and Reset	Permite que você redefina o sistema sem salvar as alterações.
Restore defaults (Restaurar padrões)	Permite que você restaure os padrões.
Discard Changes	Permite que você descarte as alterações.
Save Changes	Permite salvar as alterações.

Como atualizar o BIOS

Pode ser preciso atualizar o BIOS quando uma atualização estiver disponível ou após a substituição da placa do sistema.

Siga estas etapas para atualizar o BIOS:

- 1 Ligue o computador.
- 2 Acesse www.dell.com/support (em inglês).

- 3 Clique em **Product Support (Suporte ao produto)**, digite a Etiqueta de Serviço do seu notebook e clique em **Submit (Enviar)**.



NOTA: Se você não tiver a etiqueta de serviço, use o recurso de detecção automática ou procure manualmente no seu modelo de computador.

- 4 Clique em **Drivers & downloads (Drivers e downloads)** → **Find it myself (Encontrar sozinho)**.
- 5 Selecione o sistema operacional instalado no computador.
- 6 Role a página para baixo e expanda o **BIOS**.
- 7 Clique em **Download** para fazer download da versão mais recente do BIOS do computador.
- 8 Depois que o download estiver concluído, navegue até a pasta onde salvou o arquivo de atualização do BIOS.
- 9 Clique duas vezes no ícone do arquivo de atualização do BIOS e siga as instruções na tela.



Solução de problemas

Como atualizar o BIOS

Pode ser preciso atualizar o BIOS quando uma atualização estiver disponível ou após a substituição da placa do sistema.

Siga estas etapas para atualizar o BIOS:

- 1 Ligue o computador.
- 2 Acesse www.dell.com/support (em inglês).
- 3 Clique em **Product Support (Suporte ao produto)**, digite a Etiqueta de Serviço do seu notebook e clique em **Submit (Enviar)**.



NOTA: Se você não tiver a etiqueta de serviço, use o recurso de detecção automática ou procure manualmente no seu modelo de computador.

- 4 Clique em **Drivers & downloads (Drivers e downloads)** → **Find it myself (Encontrar sozinho)**.
- 5 Selecione o sistema operacional instalado no computador.
- 6 Role a página para baixo e expanda o **BIOS**.
- 7 Clique em **Download** para fazer download da versão mais recente do BIOS do computador.
- 8 Depois que o download estiver concluído, navegue até a pasta onde salvou o arquivo de atualização do BIOS.
- 9 Clique duas vezes no ícone do arquivo de atualização do BIOS e siga as instruções na tela.

Reinstale o Windows usando uma unidade de recuperação USB



AVISO: Este processo formata o disco rígido e remove todos os dados do computador. Certifique-se de fazer o backup dos dados do computador antes de começar esta tarefa.



NOTA: Antes de reinstalar o Windows, certifique-se de que o computador tenha mais de 2 GB de memória e mais de 32 GB de espaço de armazenamento.



NOTA: Este processo pode levar até uma hora para ser concluído, e o computador será reiniciado durante o processo de recuperação.

- 1 Conecte a unidade de recuperação USB ao computador.
- 2 Reinicie o computador.
- 3 Pressione F12 após o logotipo da Dell ser exibido na tela para acessar o menu de inicialização.
A mensagem **Preparing one-time boot menu** (Preparando menu de inicialização a ser executada uma única vez) é exibida.
- 4 Depois que o menu de inicialização for carregado, selecione o dispositivo de recuperação USB em **UEFI BOOT** (Inicialização UEFI).
O sistema será reinicializado e a tela **Choose the keyboard layout** (Escolher layout do teclado) será exibida.
- 5 Escolha o layout do teclado.
- 6 Na tela **Choose an option** (Escolher uma opção), clique em **Troubleshoot** (Solucionar problemas).
- 7 Clique em **Recover from a drive** (Recuperar de uma unidade).
- 8 Escolha uma das seguintes opções:
 - **Just remove my files** (Apenas remover meus arquivos) para realizar uma formatação rápida.
 - **Fully clean the drive** (Limpar totalmente a unidade) para realizar uma formatação completa.
- 9 Clique em **Recover** (Recuperar) para iniciar o processo de recuperação.

Diagnóstico da avaliação avançada de pré-inicialização do sistema (ePSA)



AVISO: Use o diagnóstico ePSA para realizar testes somente em seu computador. O uso deste programa em outros computadores pode gerar resultados ou mensagens de erro inválidos.

O diagnóstico ePSA (também chamado de diagnóstico de sistema) executa uma verificação completa do seu hardware. O ePSA é incorporado ao BIOS e executado internamente pelo BIOS. O diagnóstico de sistema incorporado fornece um conjunto de opções para determinados dispositivos ou grupos de dispositivos que permite:

- Executar testes automaticamente ou em um modo interativo



- Repetir testes
- Exibir ou salvar os resultados dos testes
- Executar testes abrangentes de forma a introduzir opções de testes adicionais para fornecer informações suplementares sobre o(s) dispositivo(s) com falha
- Exibir mensagens de status que informam se os testes foram concluídos com êxito
- Exibir mensagens de erro que informam sobre os problemas encontrados durante a realização dos testes



NOTA: Alguns testes para dispositivos específicos exigem interação do usuário. Não se esqueça de sempre estar presente no terminal do computador quando os testes de diagnóstico forem executados.

Para obter mais informações, consulte [Diagnóstico EPSA 3.0 da Dell](#).

Como executar o diagnóstico ePSA

- 1 Ligue o computador.
- 2 Na inicialização do computador, pressione a tecla F12 assim que o logotipo da Dell for exibido.
- 3 Na tela do boot menu (menu de inicialização), selecione a opção **Diagnostics (Diagnóstico)**.
- 4 Clique na tecla de seta no canto inferior esquerdo.
A página inicial Diagnostics (Diagnóstico) será exibida.
- 5 Pressione a seta no canto inferior direito para ir para a lista da página.
Os itens detectados estão listados.
- 6 Para executar um teste de diagnóstico em um dispositivo específico, pressione Esc e clique em **Yes (Sim)** para interromper o teste de diagnóstico.
- 7 Selecione o dispositivo no painel à esquerda e clique em **Run Tests (Executar testes)**.
- 8 Se houver qualquer problema, códigos de erro serão exibidos.
Anote o código de erro e o número de validação e entre em contato com a Dell.

Exibir teste automático integrado

O procedimento a seguir fornece as instruções para executar o teste automático integrado para a tela:

- 1 Desligue o computador.

- 2 Pressione e mantenha pressionado o botão de teste automático integrado da tela.
- 3 Pressione e mantenha pressionado o botão liga/desliga.
- 4 Solte o botão liga/desliga.
- 5 Mantenha pressionado o botão de teste automático integrado da tela até que o teste comece.

Diagnóstico

Luz de status de alimentação: indica o status de energia.

Luz âmbar contínua - o computador não consegue inicializar o sistema operacional. Isso indica que a fonte de alimentação ou outro dispositivo no computador está falhando.

Luz âmbar piscando - O computador não consegue inicializar o sistema operacional. Isso indica que a fonte de alimentação está normal, mas outro dispositivo no computador está falhando ou não está instalado corretamente.



NOTA: Consulte os padrões de luz para determinar o dispositivo que está falhando.

Luz apagada - O computador está em modo de hibernação ou desligado.

A luz de status de alimentação pisca em âmbar juntamente com códigos de bipe indicando falhas.

Por exemplo, a luz de status de alimentação pisca em âmbar duas vezes seguidas por uma pausa e, em seguida, piscam branco três vezes seguidas por uma pausa. Esse padrão 2,3 continua até que o computador seja desligado, indicando que a imagem de recuperação não foi encontrada.

A tabela a seguir mostra diferentes padrões de luz e o que eles indicam:

Tabela 8. Luzes de diagnóstico do sistema

Padrão da luz	Descrição do problema
1	Placa de sistema, corrupção do BIOS ou erro da ROM
2	Memória não encontrada
3	Placa de sistema, falha do chipset
4	Falha de memória ou da RAM
5	falha da bateria de célula tipo moeda



Padrão da luz	Descrição do problema
6	Falha na GPU
7	Falha na CPU
8	Falha da tela
3,6	Imagem para recuperação de BIOS não encontrada
3,7	Imagem para recuperação de BIOS encontrada, mas inválida
Âmbar contínuo → 2,1	Falha na CPU

O computador poderá emitir uma série de bipes durante a inicialização se os erros ou problemas não puderem ser exibidos. Os códigos de bipe repetitivos ajudam o usuário solucionar problemas com o computador.

Luz de status da câmera: indica se a câmera está em uso.

- Branca contínua - Câmera está em uso.
- Apagada - Câmera não está em uso.

Liberação de carga residual

A carga residual é a eletricidade estática residual que permanece no computador, mesmo após o seu desligamento e a remoção da bateria. O procedimento a seguir apresenta as instruções sobre como realizar a liberação da carga residual:

- 1** Desligue o computador.
- 2** Desconecte o adaptador de energia do computador.
- 3** Pressione e mantenha pressionado o botão liga/desliga por 15 segundos para liberar a carga residual.
- 4** Conecte o adaptador de energia no computador.
- 5** Ligue o computador.

Ciclo de energia de Wi-Fi

Se seu computador não puder acessar a internet devido a problemas de conectividade Wi-Fi, poderá ser executado um procedimento de ciclo de energia de Wi-Fi. O procedimento a seguir fornece as instruções sobre como conduzir um ciclo de energia de Wi-Fi:



NOTA: Alguns ISPs (provedores Internet) fornecem um dispositivo combinado de modem/roteador.

- 1 Desligue o computador.
- 2 Desative o modem.
- 3 Desative o roteador sem fio.
- 4 Aguarde 30 segundos.
- 5 Ative o roteador sem fio.
- 6 Ative o modem.
- 7 Ligue o computador.



Como obter ajuda e como entrar em contato com a Dell

Recursos de auto-ajuda

Você pode obter informações e ajuda sobre produtos e serviços da Dell, usando estes recursos de auto-ajuda:

Tabela 9. Recursos de auto-ajuda

Informações sobre produtos e serviços da Dell

www.dell.com

Aplicativo Dell Help & Support



Dicas



Entrar em contato com o suporte

Na pesquisa do Windows, digite `Contact Support` e pressione a tecla Enter.

Ajuda online para sistema operacional

www.dell.com/support/windows
www.dell.com/support/linux

Informações sobre solução de problemas, manuais de usuário, instruções de configuração, especificações do produto, blogs de ajuda técnica, drivers, atualizações de software, etc.

www.dell.com/support

Artigos da base de conhecimento Dell para diversas dúvidas sobre computador.

- 1 Acesse www.dell.com/support (em inglês).
- 2 Digite o assunto ou a palavra-chave na caixa **Search (Pesquisar)**.
- 3 Clique em **Search (Pesquisar)** para recuperar os artigos relacionados.

Aprenda as seguintes informações sobre o produto:

- Especificações do produto
- Sistema operacional
- Como instalar e usar o produto
- Backup de dados
- Solução de problemas e diagnóstico
- Restauração do sistema e de fábrica
- Informações do BIOS

Consulte *Me and My Dell (Eu e meu Dell)* em www.dell.com/support/manuals (em inglês).

Para localizar o *Me and My Dell (Eu e meu Dell)* relevante ao seu produto, identifique o produto através de um destes procedimentos:

- Selecione **Detect Product** (Detectar produto).
- Localize o seu produto através do menu suspenso em **View Products** (Exibir produtos).
- Digite o **Service Tag number** (Número da etiqueta de serviço) ou a **Product ID** (Identificação do produto) na barra de pesquisa.

Como entrar em contato com a Dell

Para entrar em contato com a Dell para tratar de assuntos de vendas, suporte técnico ou questões de atendimento ao cliente, consulte www.dell.com/contactdell.



NOTA: A disponibilidade varia de acordo com o país e com o produto, e alguns serviços podem não estar disponíveis em seu país.



NOTA: Se não tiver uma conexão Internet ativa, você pode encontrar as informações de contato na sua fatura, nota de expedição, nota de compra ou no catálogo de produtos Dell.

