

Inspiron 22 3000 alt-i-ett Servicehåndbok

Datamaskinmodell: Inspiron 22-3275
Forskriftsmessig modell: W19B
Forskriftmessig type: W19B002



Merknader, forholdsregler og advarsler



MERK: En merknad inneholder viktig informasjon som hjelper deg med å bruke ditt produkt mer effektivt.



FORSIKTIG: En **FORHOLDSREGEL** angir enten potensiell fare for maskinvaren eller for tap av data og forteller hvordan du kan unngå problemet.



ADVARSEL: En **ADVARSEL** angir potensiell fare for skade på eiendom, personskade eller død.

© 2018 Dell Inc. eller dets datterselskaper. Med enerett. Dell og EMC og andre varemerker er varemerker for Dell Inc. eller dets datterselskaper. Andre varemerker kan være varemerker for deres respektive eiere.

2018 - 01

Rev. A00

Innholdsfortegnelse

Gjør følgende før du foretar arbeid inne i datamaskinen.....	10
Før du begynner	10
Sikkerhetsanvisninger.....	10
Anbefalte verktøy.....	11
Skrueliste.....	11
Etter at du har arbeidet inne i datamaskinen.....	14
Ta av stativet.....	15
Staffelistativ.....	15
Pidestallstativ.....	16
Sette på stativet.....	18
Staffelistativ.....	18
Pidestallstativ.....	18
Fjerne bakdekselet.....	19
Forarbeid.....	19
Fremgangsmåte.....	20
Sette på bakdekselet.....	21
Fremgangsmåte.....	21
Etter arbeidet.....	21
Ta ut harddisken.....	22
Før jobben.....	22
Fremgangsmåte.....	22



Sette inn harddisken.....	24
Fremgangsmåte.....	24
Etter jobben.....	24
Ta av hovedkortskjoldet.....	25
Før jobben.....	25
Fremgangsmåte.....	25
Sette på hovedkortskjoldet.....	27
Fremgangsmåte.....	27
Etter jobben.....	27
Ta ut minnemodulen.....	28
Før jobben.....	28
Fremgangsmåte.....	29
Sette inn minnemodulen.....	30
Fremgangsmåte.....	30
Etter jobben.....	30
Ta ut trådløskortet.....	31
Før jobben.....	31
Fremgangsmåte.....	31
Sette inn trådløskortet.....	34
Fremgangsmåte.....	34
Etter jobben.....	35
Fjerne antennen.....	36
Før jobben.....	36
Fremgangsmåte.....	36

Sette inn antennen.....	38
Fremgangsmåte.....	38
Etter jobben.....	38
Fjerne mediekortleseren.....	39
Før jobben.....	39
Fremgangsmåte.....	39
Sett inn mediekortleseren.....	41
Fremgangsmåte.....	41
Etter jobben.....	41
Ta ut strømknappkortet.....	42
Før jobben.....	42
Fremgangsmåte.....	42
Sette inn strømknappkortet.....	44
Fremgangsmåte.....	44
Etter jobben.....	44
Ta ut mikrofonen.....	45
Før jobben.....	45
Fremgangsmåte.....	45
Sette inn mikrofonen.....	47
Fremgangsmåte.....	47
Etter jobben.....	47
Fjerne kameraet.....	48
Før jobben.....	48
Fremgangsmåte.....	48



Sette inn kameraet.....	51
Fremgangsmåte.....	51
Etter jobben.....	51
Ta ut klokkebatteriet.....	52
Før jobben.....	52
Fremgangsmåte.....	53
Sette inn klokkebatteriet.....	54
Fremgangsmåte.....	54
Etter jobben.....	54
Ta ut viften.....	55
Før jobben.....	55
Fremgangsmåte.....	55
Sette inn viften.....	57
Fremgangsmåte.....	57
Etter jobben.....	57
Ta av varmeavlederen.....	58
Før jobben.....	58
Fremgangsmåte.....	58
Sette inn varmeavlederen.....	60
Fremgangsmåte.....	60
Etter jobben.....	60
Ta av høyttalerne.....	61
Før jobben.....	61
Fremgangsmåte.....	61

Sette inn høyttalerne.....	63
Fremgangsmåte.....	63
Etter jobben.....	63
Fjerne hovedkortet.....	64
Før jobben.....	64
Fremgangsmåte.....	64
Sette inn hovedkortet.....	67
Fremgangsmåte.....	67
Etter jobben.....	67
Flash-oppdatere BIOS.....	68
Ta av skjermpanelet.....	69
Før jobben.....	69
Fremgangsmåte.....	69
Sette på skjermpanelet.....	73
Fremgangsmåte.....	73
Etter jobben.....	77
Fjerne midtrammen.....	78
Før jobben.....	78
Fremgangsmåte.....	78
Sette inn midtrammen.....	82
Fremgangsmåte.....	82
Etter jobben.....	82
Ta av gummiføttene.....	84
Før jobben.....	84
Fremgangsmåte.....	84



Sette på gummiføttene.....	86
Fremgangsmåte.....	86
Etter jobben.....	86
Laste ned drivere.....	87
Laste ned lyddriveren.....	87
Laste ned driver til skjermkortet.....	88
Laste ned USB-driveren.....	89
Nedlasting av brikkesettdriveren.....	89
Nedlaste Wnettdriveren.....	90
Systemoppsett.....	92
Oppstartsrekkefølge.....	92
Navigeringstaster.....	92
Oversikt over BIOS.....	93
Gå inn i BIOS-oppsettprogrammet.....	93
Alternativer i System Setup (Systemoppsett).....	94
Flash-oppdatere BIOS.....	100
Feilsøking.....	101
Flash-oppdatere BIOS.....	101
Installere Windows på nytt ved hjelp av en USB- gjenopprettingsstasjon.....	101
Enhanced Pre-Boot System Assessment (ePSA)-diagnostikk.....	102
Kjøre ePSA-diagnostikk.....	103
Skjermens innebygde selvtest.....	103
Diagnostikk.....	103
Frigjøre reststrøm.....	105
Strømsyklus i Wi-Fi.....	105

Få hjelp og kontakte Dell..... 106
Selvhjelpsressurer..... 106
Kontakte Dell.....107




Gjør følgende før du foretar arbeid inne i datamaskinen



MERK: Bildene i dette dokumentet kan avvike fra datamaskinen din, og dette avhenger av konfigurasjonen du har bestilt.

Før du begynner

- 1 Lagre og lukk alle åpne filer og avslutt alle åpne programmer.
- 2 Slå av datamaskinen. Klikk på **Start** →  **Strøm** → **Slå av**.



MERK: Hvis du bruker et annet operativsystem, må du se dokumentasjonen til operativsystemet for å finne instruksjoner for hvordan du avslutter og slår av.

- 3 Koble datamaskinen og alt tilkoblet utstyr fra strømuttakene.
- 4 Koble fra alle tilkoblede nettverksenheter og perifert utstyr som tastatur, mus og skjerm fra datamaskinen.
- 5 Fjern eventuelle minnekort og optiske plater fra datamaskinen.
- 6 Når alt er koblet fra, trykker du på og holder inne strømknappen i ca. fem sekunder for å jorde hovedkortet.



FORSIKTIG: Sett datamaskinen på et plant, mykt og rent underlag for å unngå riper i skjermen.








- 7 Plasser datamaskinen vendt nedover.

Sikkerhetsanvisninger

Følg disse retningslinjene for sikkerhet for å verne om din egen sikkerhet og beskytte datamaskinen mot mulig skade.



ADVARSEL: Før du arbeider inne i datamaskinen, må du lese sikkerhetsinformasjonen som fulgte med datamaskinen. Hvis du vil ha mer informasjon om gode sikkerhetsrutiner, kan du gå til nettsiden på www.dell.com/regulatory_compliance.

-  **ADVARSEL:** Koble fra alle strømkilder før du åpner datamaskindekselet eller paneler. Når du er ferdig med arbeidet inne i datamaskinen, setter du plass alle deksler, paneler og skruer før du kobler til strømkilden.
-  **FORSIKTIG:** Sørg for at arbeidsflaten er jevn og ren slik at du ikke skader datamaskinen.
-  **FORSIKTIG:** For å unngå å skade på komponenter og kort må du holde dem i kantene og unngå å berøre pinner og kontakter.
-  **FORSIKTIG:** Du skal bare utføre feilsøking og reparasjoner som tillates eller anvises av Dells tekniske team. Skade forårsaket av servicearbeid som ikke er godkjent av Dell, dekkes ikke av garantien. Se sikkerhetsinstruksjonene som ble levert sammen med produktet eller på www.dell.com/regulatory_compliance.
-  **FORSIKTIG:** Sørg for at du er jordet ved å berøre en umalt metallflate før du håndterer deler inne i datamaskinen. Under arbeidet må du med jevne mellomrom berøre en umalt metallflate for å lade ut statisk elektrisitet som kan skade de interne komponentene.
-  **FORSIKTIG:** Når du kobler fra en kabel, må du trekke i kontakten eller i strekkavlastningsløyken og ikke i selve kablet. Noen kabler har kontakter med låsetapper eller tommelskruer som du må løsne før du kobler fra kablet. Når du kobler fra kabler, må du sørge for å ha dem jevnt innrettet slik at du ikke bøyer noen av kontaktpinnene. Når du kobler til kabler, må du passe på at portene og kontaktene er riktig vei og innrettet etter hverandre.
-  **FORSIKTIG:** Trykk inn og løs ut eventuelle kort fra mediekortleseren.

Anbefalte verktøy

Veiledningene i dette dokumentet kan kreve at du bruker følgende verktøy:









- Stjerneskrutrekker nr. 1
- Plastspiss






Skrueliste

Tabellen nedenfor viser listen over skruene som brukes for sikring av ulike komponenter til datamaskinen.



Tabell 1. Skrueliste

Komponent	Festes til	Type skrue	Antall	Skruebilde
Fot	Hovedkortskjold	M3x5	4	
Harddiskbraket t	Skjermerhetsba se	M3x5	1	
Harddiskbraket t	Harddisk	M3x3,5	4	
Hovedkortskjol d	Skjermerhetsba se	M3x5	5	
Mediekortleser deksel	Skjermerhetsba se	M3x5	1	
Mediekortleser	Skjermerhetsba se	M3x5	1	
Strømknappkor t	Skjermerhetsba se	M3x5	1	
Mikrofon	Skjermerhetsba se	M2x2,5	1	
Høytalere	Skjermerhetsba se	M3 4+7,1 XZN	4	
Vifte	Skjermerhetsba se	M2x2,5	3	
Uttrekkbar kameraenhet	Skjermerhetsba se	M3x5	2	
Hovedkort	Skjermerhetsba se	M3x5	5	

Komponent	Festes til	Type skrue	Antall	Skruebilde
Trådløskortdeksel	Hovedkort	M2x2,5	2	
Trådløskort	Hovedkort	M2x2,5	1	
Skjermpanel	Skjermerhetsbase	M3x5	8	
Midtramme	Skjermerhetsbase	M3x5 svart	13	
Gummiføtter	Skjermerhetsbase	M3x5 svart	4	

Etter at du har arbeidet inne i datamaskinen



FORSIKTIG: Hvis du lar løse skruer ligge igjen inne i datamaskinen din, kan dette skade datamaskinen slik at den ikke fungerer.

- 1 Skru inn alle skruene, og kontroller at det ikke er noen løse skruer inne i datamaskinen.
- 2 Koble til alle eksterne enheter, perifert utstyr og kabler som ble koblet fra under arbeid med datamaskinen.
- 3 Sett inn alle mediekort, plater og andre deler som ble fjernet under arbeid med datamaskinen.
- 4 Koble til datamaskinen og alle tilkoblede enheter i strømuttakene.
- 5 Slå på datamaskinen.

Ta av stativet



ADVARSEL: Før du gjør noe arbeid inne i datamaskinen, må du lese sikkerhetsinformasjonen som fulgte med datamaskinen, og følge trinnene i [Før du arbeider inne i datamaskinen](#). Etter at du har arbeidet inne i datamaskinen, må du følge instruksjonene i [Etter du arbeider inne i datamaskinen](#). Hvis du vil ha mer informasjon om gode sikkerhetsrutiner, kan du gå til nettsiden på www.dell.com/regulatory_compliance.

Staffelistativ

- 1  **FORSIKTIG:** Sett datamaskinen på et plant, mykt og rent underlag for å unngå riper i skjermen.

Sett datamaskinen på en ren og jevn flate.

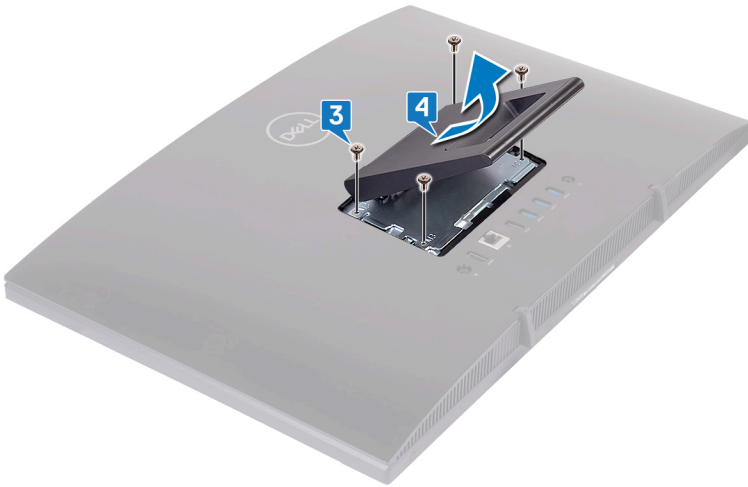
- 2 Bruk fingertuppene til å løsne stativdekselet fra bakdekselet.



- 3 Fjern de fire skruene (M3x5) som fester stativet til hovedkortdekselet.



- 4 Løft og skyv stativet fra beskyttelsen på hovedkortet.



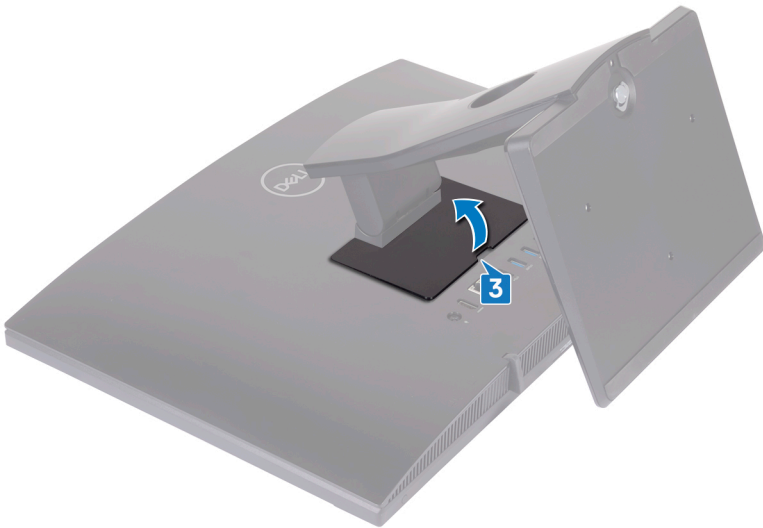
Pidestallstativ

- 1  **FORSIKTIG: Sett datamaskinen på et plant, mykt og rent underlag for å unngå riper i skjermen.**

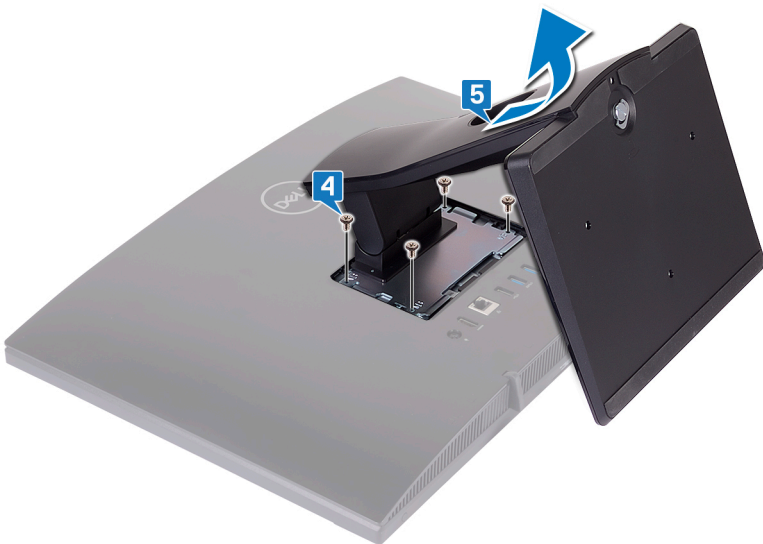
Sett datamaskinen på en ren og jevn flate.

- 2 Forleng stativet oppover.

- 3 Bruk fingertuppene til å løsne stativdekselet fra bakdekselet.



- 4 Sett inn de fire skruene (M3x5) som fester stativbraketten til hovedkort-beskyttelsen.
- 5 Løft opp håndtaket og skyv den ut fra hovedkort-beskyttelsen.



Sette på stativet



ADVARSEL: Før du gjør noe arbeid inne i datamaskinen, må du lese sikkerhetsinformasjonen som fulgte med datamaskinen, og følge trinnene i [Før du arbeider inne i datamaskinen](#). Etter at du har arbeidet inne i datamaskinen, må du følge instruksjonene i [Etter du arbeider inne i datamaskinen](#). Hvis du vil ha mer informasjon om gode sikkerhetsrutiner, kan du gå til nettsiden på www.dell.com/regulatory_compliance.

Staffelistativ

- 1 Sett tappene på stativbraketten inn i sporene på beskyttelsen på hovedkortet.
- 2 Tilpass skruehullene på stativet med skruehullene på beskyttelsen på hovedkortet.
- 3 Sett inn de fire skruene (M3x5) som fester stativet til beskyttelsen på hovedkortet.
- 4 Sett på plass stativdekselet.
- 5 Plasser datamaskinen i stående posisjon.

Pidestallstativ

- 1 Sett tappene på stativbraketten inn i sporene på beskyttelsen på hovedkortet.
- 2 Tilpass skruehullene på stativet med skruehullene på beskyttelsen på hovedkortet.
- 3 Sett i de fire skruene (M3x5) som fester stativbraketten til hovedkortskjøldet.
- 4 Sett på plass stativdekselet.
- 5 Plasser datamaskinen i stående posisjon.

Fjerne bakdekselet



ADVARSEL: Før du gjør noe arbeid inne i datamaskinen, må du lese sikkerhetsinformasjonen som fulgte med datamaskinen, og følge trinnene i [Før du arbeider inne i datamaskinen](#). Etter at du har arbeidet inne i datamaskinen, må du følge instruksjonene i [Etter du arbeider inne i datamaskinen](#). Hvis du vil ha mer informasjon om gode sikkerhetsrutiner, kan du gå til nettsiden på www.dell.com/regulatory_compliance.

Forarbeid

Ta av [stativet](#).



Fremgangsmåte

 **FORSIKTIG:** Ikke fjern datamaskindekselet med mindre du må installere eller erstatte interne komponenter på datamaskinen.

Bruk den ene hånden for å stabilisere datamaskinen, og bruk den andre hånden til å trekke bakdekselet fra midten for å løfte det ut av skjermbasen.



Sette på bakdekselet



ADVARSEL: Før du gjør noe arbeid inne i datamaskinen, må du lese sikkerhetsinformasjonen som fulgte med datamaskinen, og følge trinnene i [Før du arbeider inne i datamaskinen](#). Etter at du har arbeidet inne i datamaskinen, må du følge instruksjonene i [Etter du arbeider inne i datamaskinen](#). Hvis du vil ha mer informasjon om gode sikkerhetsrutiner, kan du gå til nettsiden på www.dell.com/regulatory_compliance.

Fremgangsmåte



FORSIKTIG: Påse at ingen kabler er i klem mellom bakdekselet og skjermbasen.

Juster tappene på bakdekselet etter sporene på skjermbasen, og trykk til bakdekselet klikker på plass.

Etter arbeidet

Sett på [stativet](#).



Ta ut harddisken



ADVARSEL: Før du gjør noe arbeid inne i datamaskinen, må du lese sikkerhetsinformasjonen som fulgte med datamaskinen, og følge trinnene i [Før du arbeider inne i datamaskinen](#). Etter at du har arbeidet inne i datamaskinen, må du følge instruksjonene i [Etter du arbeider inne i datamaskinen](#). Hvis du vil ha mer informasjon om gode sikkerhetsrutiner, kan du gå til nettsiden på www.dell.com/regulatory_compliance.



FORSIKTIG: Harddisker er skjøre. Vær varsom når du håndterer harddisken.



FORSIKTIG: For å unngå tap av data må du ikke ta ut harddisken mens datamaskinen er slått på eller i hvilemodus.

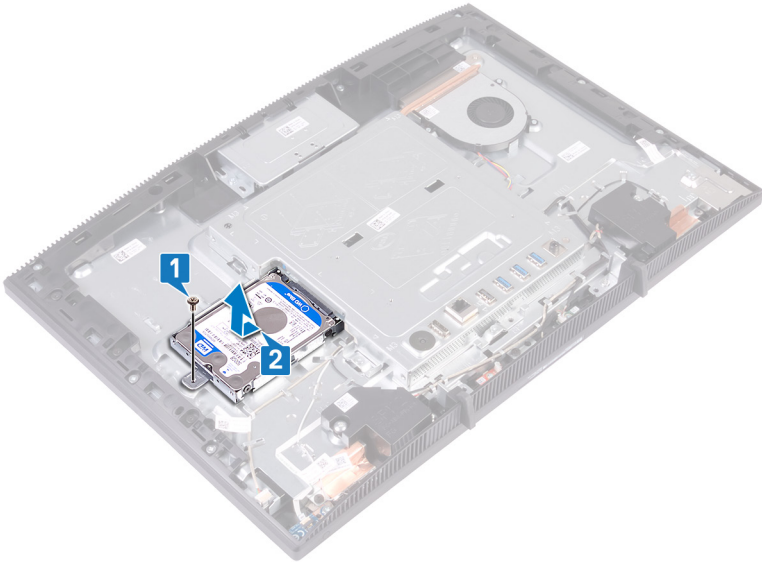
Før jobben

- 1 Ta av [stativet](#).
- 2 Ta av [bakdekselet](#).

Fremgangsmåte

- 1 Fjern skruen (M3x5) som fester harddiskenheten til skjermbasen.

- 2 Skyv og løft harddiskenheten ut av skjermbasen.



- 3 Fjern de fire skruene (M3x3,5) som fester harddiskbraketten til harddisken.
- 4 Løft harddisken av harddiskbraketten.



Sette inn harddisken



ADVARSEL: Før du gjør noe arbeid inne i datamaskinen, må du lese sikkerhetsinformasjonen som fulgte med datamaskinen, og følge trinnene i [Før du arbeider inne i datamaskinen](#). Etter at du har arbeidet inne i datamaskinen, må du følge instruksjonene i [Etter du arbeider inne i datamaskinen](#). Hvis du vil ha mer informasjon om gode sikkerhetsrutiner, kan du gå til nettsiden på www.dell.com/regulatory_compliance.



FORSIKTIG: Harddisker er skjøre. Vær varsom når du håndterer harddisken.

Fremgangsmåte

- 1 Plasser harddisken i harddiskbraketten med merkelappen vendt opp.
- 2 Juster skruerhullene på harddisken etter skruerhullene på harddiskbraketten.
- 3 Skru inn de fire skruene (M3x3.5) som fester harddiskbraketten til harddisken.
- 4 Juster sokkelen på harddiskenheten med kontakten på hovedkortet.
- 5 Skyv harddiskenheten for å koble harddiskenheten til hovedkortet.
- 6 Skru inn skruen (M3x5) som fester harddiskenheten til skjermbasen.

Etter jobben

- 1 Sett på [bakdekselet](#).
- 2 Sett på [stativet](#).

Ta av hovedkortskjoldet



ADVARSEL: Før du gjør noe arbeid inne i datamaskinen, må du lese sikkerhetsinformasjonen som fulgte med datamaskinen, og følge trinnene i [Før du arbeider inne i datamaskinen](#). Etter at du har arbeidet inne i datamaskinen, må du følge instruksjonene i [Etter du arbeider inne i datamaskinen](#). Hvis du vil ha mer informasjon om gode sikkerhetsrutiner, kan du gå til nettsiden på www.dell.com/regulatory_compliance.

Før jobben

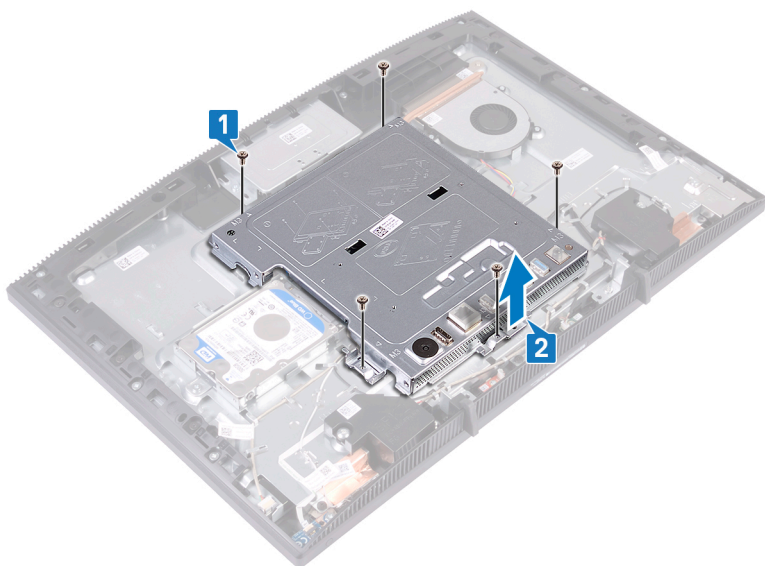
- 1 Ta av [stativet](#).
- 2 Ta av [bakdekselet](#).

Fremgangsmåte

- 1 Fjern de fem skruene (M3x5) som fester hovedkortskjoldet til skjermbasen.



- 2** Bruk spaken for å løfte hovedkortskjoldet av skjermbasen.



Sette på hovedkortskjoldet



ADVARSEL: Før du gjør noe arbeid inne i datamaskinen, må du lese sikkerhetsinformasjonen som fulgte med datamaskinen, og følge trinnene i [Før du arbeider inne i datamaskinen](#). Etter at du har arbeidet inne i datamaskinen, må du følge instruksjonene i [Etter du arbeider inne i datamaskinen](#). Hvis du vil ha mer informasjon om gode sikkerhetsrutiner, kan du gå til nettsiden på www.dell.com/regulatory_compliance.

Fremgangsmåte

- 1 Juster sporene på hovedkortskjermen med portene på hovedkortet, og plasser hovedkortskjoldet på skjermbasen.
- 2 Juster skruehullene på hovedkortskjoldet etter skruehullene på skjermbasen.
- 3 Skru inn de fem skruene (M3x5) som fester hovedkortskjoldet til skjermbasen.



MERK: Kontroller at ingen kabel er klemt av beskyttelsen foran hovedkortet.

Etter jobben

- 1 Sett på [bakdekselet](#).
- 2 Sett på [stativet](#).



Ta ut minnemodulen



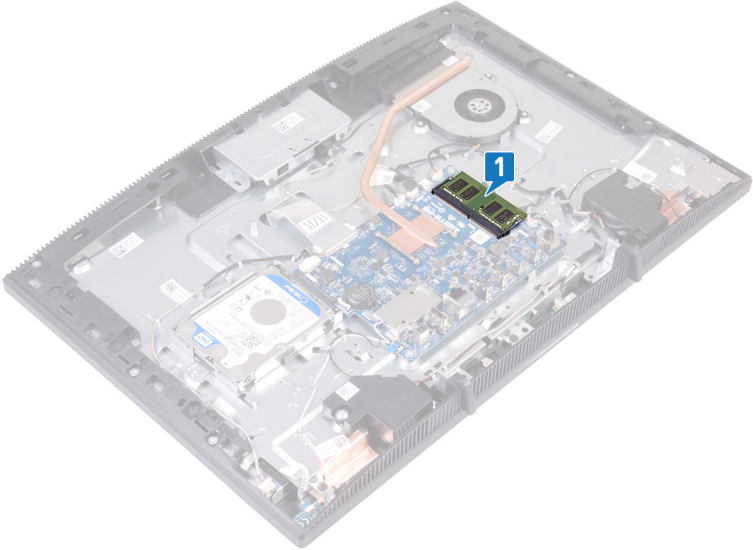
ADVARSEL: Før du gjør noe arbeid inne i datamaskinen, må du lese sikkerhetsinformasjonen som fulgte med datamaskinen, og følge trinnene i [Før du arbeider inne i datamaskinen](#). Etter at du har arbeidet inne i datamaskinen, må du følge instruksjonene i [Etter du arbeider inne i datamaskinen](#). Hvis du vil ha mer informasjon om gode sikkerhetsrutiner, kan du gå til nettsiden på www.dell.com/regulatory_compliance.

Før jobben

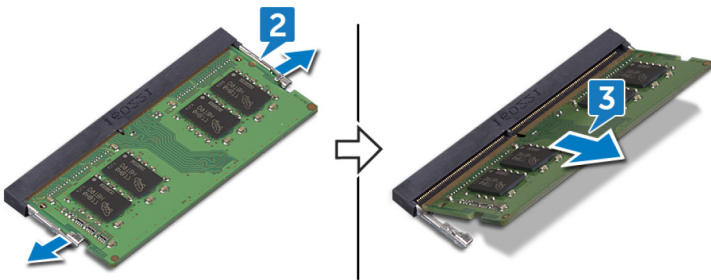
- 1 Ta av [stativet](#).
- 2 Ta av [bakdekselet](#).
- 3 Ta av [hovedkortskjoldet](#).

Fremgangsmåte

- 1 Finn minnemodul(en) på hovedkortet.



- 2 Bruk fingertuppene til å skille festeklemmene fra hverandre på hver ende av minnemodulsporet, helt til minnemodulen spretter opp.
- 3 Skyv og ta minnemodulen ut av minnemodulsporet.



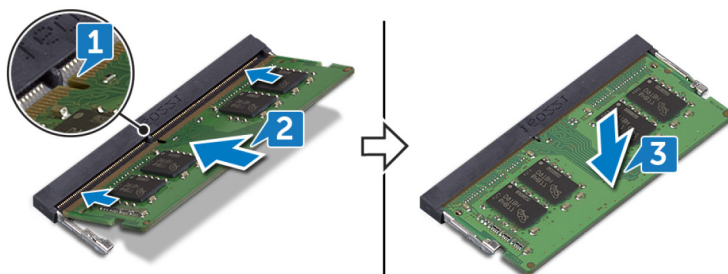
Sette inn minnemodulen

⚠ ADVARSEL: Før du gjør noe arbeid inne i datamaskinen, må du lese sikkerhetsinformasjonen som fulgte med datamaskinen, og følge trinnene i [Før du arbeider inne i datamaskinen](#). Etter at du har arbeidet inne i datamaskinen, må du følge instruksjonene i [Etter du arbeider inne i datamaskinen](#). Hvis du vil ha mer informasjon om gode sikkerhetsrutiner, kan du gå til nettsiden på www.dell.com/regulatory_compliance.

Fremgangsmåte

- 1 Juster hakket på minnemodulen med tappen på minnemodulsporet.
- 2 Skyv minnemodulen godt inn i sporet i en vinkel.
- 3 Trykk minnebrikken ned helty til den låse spå plass med et klikk.

🔪 MERK: Hvis du ikke hører et klikk, må du ta ut minikortet og sette det inn på nytt.



Etter jobben

- 1 Sett på [hovedkortskjoldet](#).
- 2 Sett på [bakdekselet](#).
- 3 Sett på [stativet](#).

Ta ut trådløskortet



ADVARSEL: Før du gjør noe arbeid inne i datamaskinen, må du lese sikkerhetsinformasjonen som fulgte med datamaskinen, og følge trinnene i [Før du arbeider inne i datamaskinen](#). Etter at du har arbeidet inne i datamaskinen, må du følge instruksjonene i [Etter du arbeider inne i datamaskinen](#). Hvis du vil ha mer informasjon om gode sikkerhetsrutiner, kan du gå til nettsiden på www.dell.com/regulatory_compliance.

Før jobben

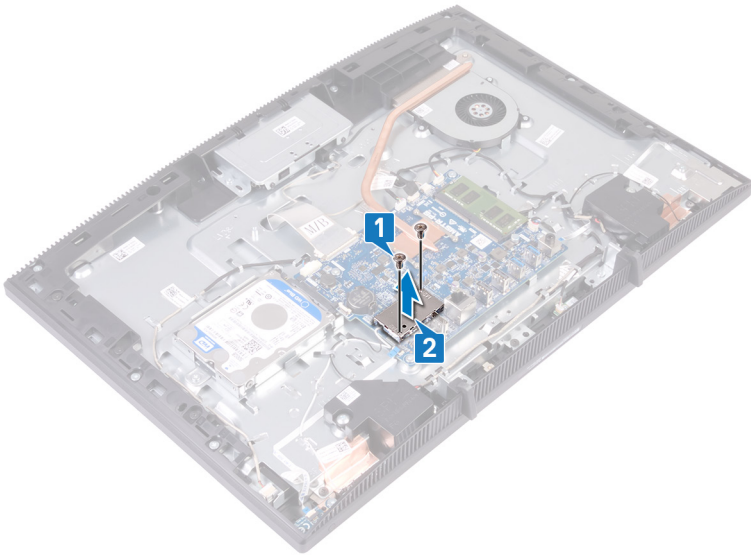
- 1 Ta av [stativet](#).
- 2 Ta av [bakdekselet](#).
- 3 Ta av [hovedkortskjoldet](#).

Fremgangsmåte

- 1 Fjern de to skruene (M2X2,5) som fester trådløskortskjoldet til hovedkortet.

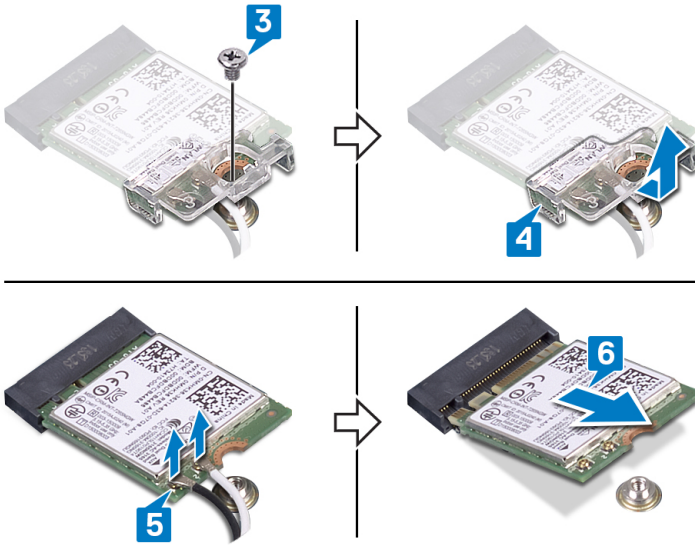


-
- 2** Løft trådløskortskjoldet av hovedkortet.



-
-
- 3** Fjern skruen (M2x2,5) som fester trådløskortbraketten og trådløskortet til hovedkortet.
- 4** Løft braketten til trådløskortet av trådløskortet.
- 5** Koble antennekablene fra trådløskortet.

6 Skyv trådløskortet ut av sporet til trådløskortet.



Sette inn trådløskortet



ADVARSEL: Før du gjør noe arbeid inne i datamaskinen, må du lese sikkerhetsinformasjonen som fulgte med datamaskinen, og følge trinnene i [Før du arbeider inne i datamaskinen](#). Etter at du har arbeidet inne i datamaskinen, må du følge instruksjonene i [Etter du arbeider inne i datamaskinen](#). Hvis du vil ha mer informasjon om gode sikkerhetsrutiner, kan du gå til nettsiden på www.dell.com/regulatory_compliance.

Fremgangsmåte

- 1 Koble antennekablene til det trådløskortet.

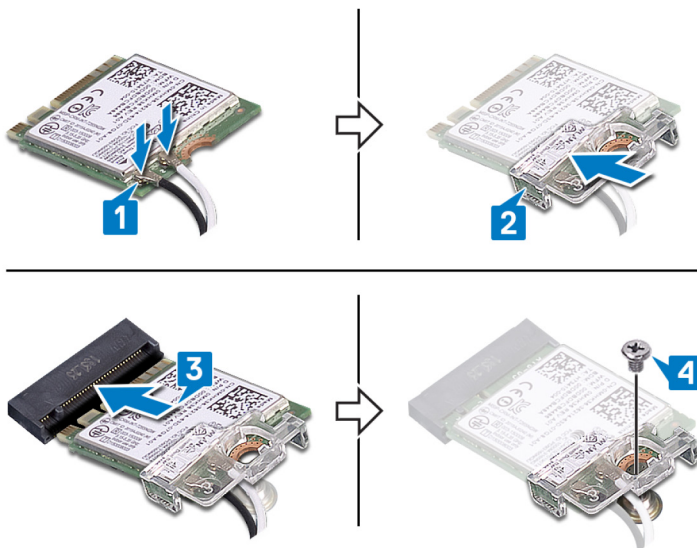
Tabellen nedenfor viser fargeplanen for antennekablene til trådløskortet datamaskinen støtter.

Tabell 2. Fargeplan for antennekabler

Kontakter på det trådløskortet	Farge på antennekabelen
Hjelpkontakt (svart trekant)	Svart
Hoved (hvit trekant)	Hvit

- 2 Skyv trådløskortbraketten inn på trådløskortet og fest antennekablene med trådløskortbraketten.
- 3 Juster hakket på trådløskortet med tappen på trådløskortsporet, og sett trådløskortet inn i trådløskortsporet på hovedkortet.
- 4 Trykk ned den andre enden av trådløskortet, og juster deretter skruehullet på trådløskortbraketten og trådløskortet med skruehullet på hovedkortet.

- 5 Sett tilbake skruen som holder braketten til trådløskortet og selve trådløskortet til hovedkortet.



- 6 Plasser trådløskortskjoldet på trådløskortet.

 **MERK: Det finnes et hull på trådløskortskjoldet der antennekablene skal komme ut.**

- 7 Juster skruehullene på trådløskortskjoldet etter skruehullene på hovedkortet.
8 Sett inn de to skruene (M2X2,5) som fester trådløskortskjoldet til hovedkortet.

Etter jobben

- 1 Sett på [hovedkortskjoldet](#).
- 2 Sett på [bakdekselet](#).
- 3 Sett på [stativet](#).

Fjerne antennen



ADVARSEL: Før du gjør noe arbeid inne i datamaskinen, må du lese sikkerhetsinformasjonen som fulgte med datamaskinen, og følge trinnene i [Før du arbeider inne i datamaskinen](#). Etter at du har arbeidet inne i datamaskinen, må du følge instruksjonene i [Etter du arbeider inne i datamaskinen](#). Hvis du vil ha mer informasjon om gode sikkerhetsrutiner, kan du gå til nettsiden på www.dell.com/regulatory_compliance.

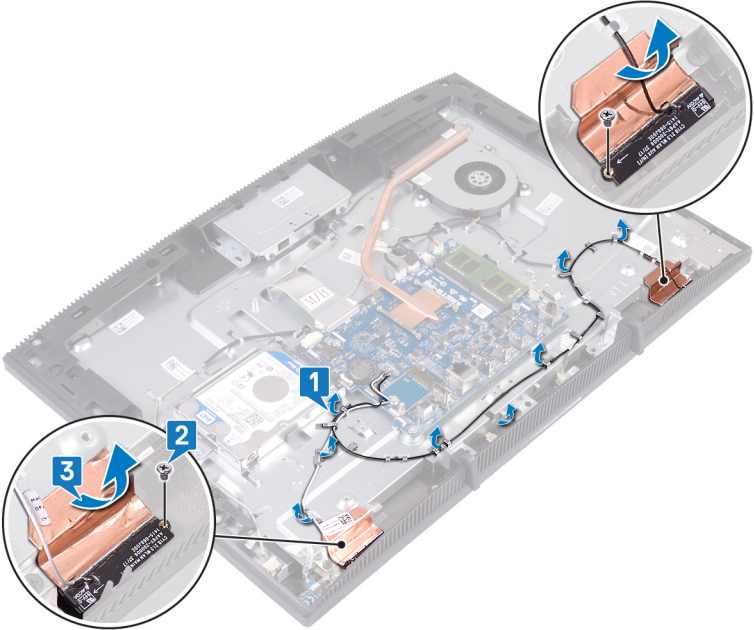
Før jobben

- 1 Ta av [stativet](#).
- 2 Ta av [bakdekselet](#).
- 3 Ta av [hovedkortskjoldet](#).
- 4 Ta ut [trådløskortet](#).

Fremgangsmåte

- 1 Merk deg hvordan kamerakabelen føres, og fjern den fra kabelføringen på skjermbasen.
- 2 Skru ut de to skruene (M2x2,5) som fester antennene til skjermbasen.

3 Trekk av antennene fra skjermbasen.



Sette inn antennen



ADVARSEL: Før du gjør noe arbeid inne i datamaskinen, må du lese sikkerhetsinformasjonen som fulgte med datamaskinen, og følge trinnene i [Før du arbeider inne i datamaskinen](#). Etter at du har arbeidet inne i datamaskinen, må du følge instruksjonene i [Etter du arbeider inne i datamaskinen](#). Hvis du vil ha mer informasjon om gode sikkerhetsrutiner, kan du gå til nettsiden på www.dell.com/regulatory_compliance.

Fremgangsmåte

- 1 Fest antennene inn i sporet på skjermbasen.
- 2 Sett inn de to skruene (M2x2,5) som fester antennene til skjermbasen.
- 3 Før antennekablene gjennom føringssporene på skjermbasen.

Etter jobben

- 1 Sett inn [trådløskortet](#).
- 2 Sett på [hovedkortskjoldet](#).
- 3 Sett på [bakdekselet](#).
- 4 Sett på [stativet](#).

Fjerne mediekortleseren



ADVARSEL: Før du gjør noe arbeid inne i datamaskinen, må du lese sikkerhetsinformasjonen som fulgte med datamaskinen, og følge trinnene i [Før du arbeider inne i datamaskinen](#). Etter at du har arbeidet inne i datamaskinen, må du følge instruksjonene i [Etter du arbeider inne i datamaskinen](#). Hvis du vil ha mer informasjon om gode sikkerhetsrutiner, kan du gå til nettsiden på www.dell.com/regulatory_compliance.

Før jobben

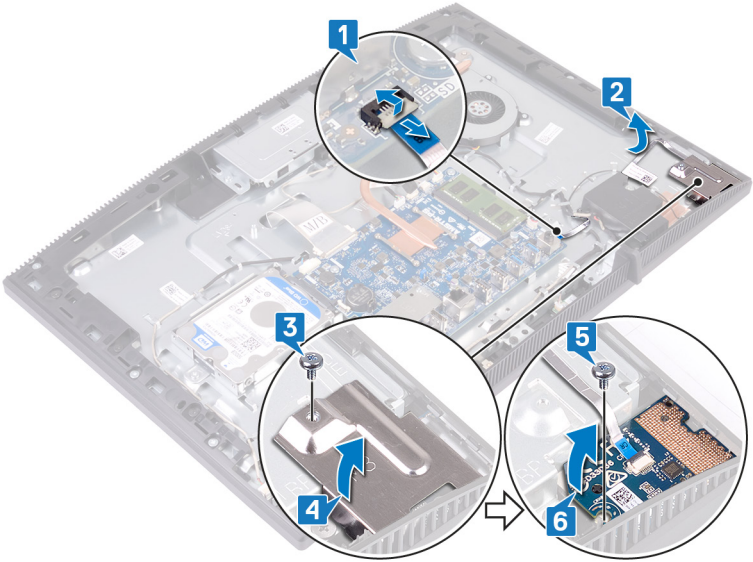
- 1 Ta av [stativet](#).
- 2 Ta av [bakdekselet](#).
- 3 Ta av [hovedkortskjoldet](#).

Fremgangsmåte

- 1 Åpne låsen og koble mediekortleserkabelen fra hovedkortet.
- 2 Trekk av mediekortleserkabelen fra skjermbasen og skyv den gjennom mikrofonkabelen og høyttalerkabelen.
- 3 Ta ut skruen (M3x5) som fester mediekortleserskjoldet til skjermbasen.
- 4 Løft mediekortleserskjoldet ut av skjermbasen.
- 5 Ta ut skruen (M3x5) som fester mediekortleserkortet til skjermbasen.



6 Løft mediekortleserkortet ut av skjermbasen.



Sett inn mediekortleseren



ADVARSEL: Før du gjør noe arbeid inne i datamaskinen, må du lese sikkerhetsinformasjonen som fulgte med datamaskinen, og følge trinnene i [Før du arbeider inne i datamaskinen](#). Etter at du har arbeidet inne i datamaskinen, må du følge instruksjonene i [Etter du arbeider inne i datamaskinen](#). Hvis du vil ha mer informasjon om gode sikkerhetsrutiner, kan du gå til nettsiden på www.dell.com/regulatory_compliance.

Fremgangsmåte

- 1 Plasser mediekortleserkortet på plass på skjermbasen.
- 2 Ved hjelp av justeringspinnen justerer du skruehullet på mediekortleserkortet med skruehullet på skjermbasen.
- 3 Sett inn skruen (M3x5) som fester mediekortleserkortet til skjermbasen.
- 4 Plasser mediekortleser-beskyttelsen på mediakortet, og juster skruehullet på mediekortleser-beskyttelsen med skruehullet på skjermbasen.
- 5 Sett inn skruen (M3x5) som fester mediekortleser-beskyttelsen på skjermbasen.
- 6 Fest mediekortleser-kabelen til skjermbasen.
- 7 Koble mediekortleser-kabelen til hovedkortet.

Etter jobben

- 1 Sett på [hovedkortskjoldet](#).
- 2 Sett på [bakdekselet](#).
- 3 Sett på [stativet](#).



Ta ut strømknappkortet



ADVARSEL: Før du gjør noe arbeid inne i datamaskinen, må du lese sikkerhetsinformasjonen som fulgte med datamaskinen, og følge trinnene i [Før du arbeider inne i datamaskinen](#). Etter at du har arbeidet inne i datamaskinen, må du følge instruksjonene i [Etter du arbeider inne i datamaskinen](#). Hvis du vil ha mer informasjon om gode sikkerhetsrutiner, kan du gå til nettsiden på www.dell.com/regulatory_compliance.

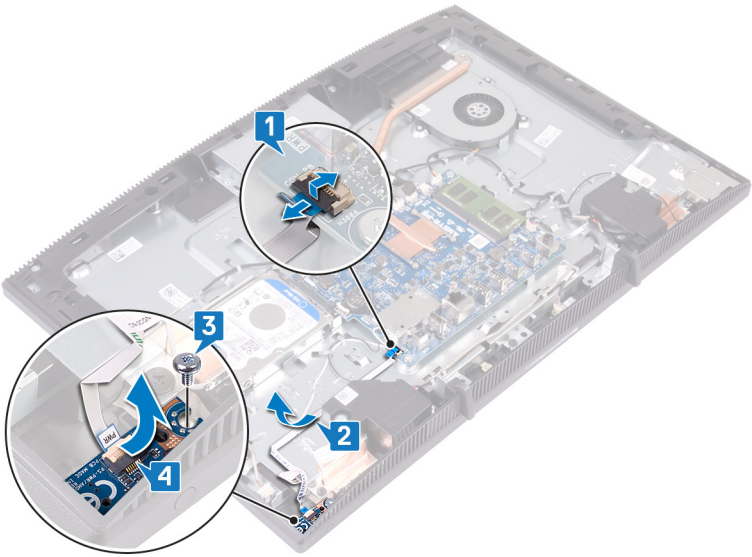
Før jobben

- 1 Ta av [stativet](#).
- 2 Ta av [bakdekselet](#).
- 3 Ta av [hovedkortskjoldet](#).

Fremgangsmåte

- 1 Åpne låsen og koble strømknappkort-kabelen fra hovedkortet.
- 2 Trekk av kabelen til strømknappkortet fra skjermbasen, og skyv den gjennom antennekabelen.
- 3 Fjern skruen (M3x5) som fester strømknappkortet til skjermbasen.

- 4 Løft strømknappkortet sammen med kabelen vekk fra skjermbasen.



Sette inn strømknappkortet



ADVARSEL: Før du gjør noe arbeid inne i datamaskinen, må du lese sikkerhetsinformasjonen som fulgte med datamaskinen, og følge trinnene i [Før du arbeider inne i datamaskinen](#). Etter at du har arbeidet inne i datamaskinen, må du følge instruksjonene i [Etter du arbeider inne i datamaskinen](#). Hvis du vil ha mer informasjon om gode sikkerhetsrutiner, kan du gå til nettsiden på www.dell.com/regulatory_compliance.

Fremgangsmåte

- 1 Ved hjelp av justeringspinnen justerer du skruehullet på strømknappkortet etter skruehullet på skjermbasen.
- 2 Sett inn skruen (M3x5) som fester strømknappkortet til skjermbasen.
- 3 Fest strømknappkortets kabel på skjermbasen.
- 4 Skyv strømknappkort-kabelen inn i kontakten på hovedkortet, og lukk låsen for å feste kabelen.

Etter jobben

- 1 Sett på [hovedkortskjoldet](#).
- 2 Sett på [bakdekselet](#).
- 3 Sett på [stativet](#).

Ta ut mikrofonen



ADVARSEL: Før du gjør noe arbeid inne i datamaskinen, må du lese sikkerhetsinformasjonen som fulgte med datamaskinen, og følge trinnene i [Før du arbeider inne i datamaskinen](#). Etter at du har arbeidet inne i datamaskinen, må du følge instruksjonene i [Etter du arbeider inne i datamaskinen](#). Hvis du vil ha mer informasjon om gode sikkerhetsrutiner, kan du gå til nettsiden på www.dell.com/regulatory_compliance.

Før jobben

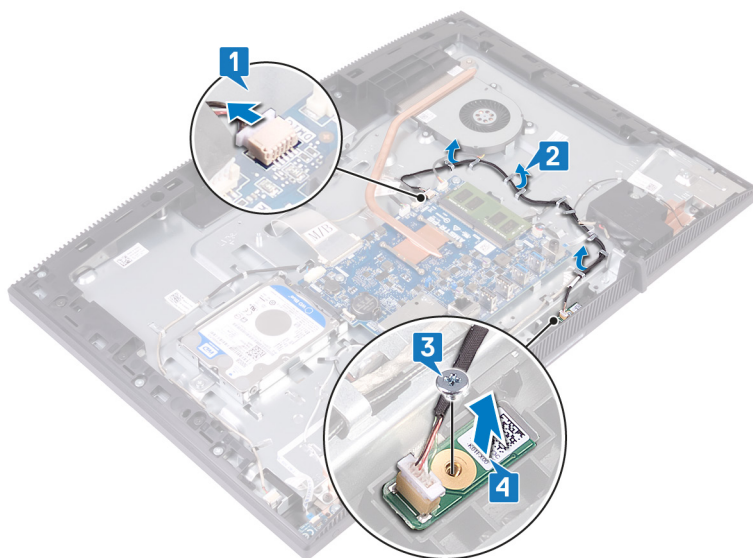
- 1 Ta av [stativet](#).
- 2 Ta av [bakdekselet](#).
- 3 Ta av [hovedkortskjoldet](#).

Fremgangsmåte

- 1 Koble høyttalerkabelen fra hovedkortet.
- 2 Merk deg hvordan mikrofonkabelen føres, og fjern den fra kabelføringen på skjermbasen.
- 3 Fjern skruen (M2x2,5) som fester mikrofonen til skjermbasen.



- 4 Løft mikrofonskortet av skjermbasen.



Sette inn mikrofonen



ADVARSEL: Før du gjør noe arbeid inne i datamaskinen, må du lese sikkerhetsinformasjonen som fulgte med datamaskinen, og følge trinnene i [Før du arbeider inne i datamaskinen](#). Etter at du har arbeidet inne i datamaskinen, må du følge instruksjonene i [Etter du arbeider inne i datamaskinen](#). Hvis du vil ha mer informasjon om gode sikkerhetsrutiner, kan du gå til nettsiden på www.dell.com/regulatory_compliance.

Fremgangsmåte

- 1 Skyv mikrofonmodulen inn i sporet på skjermbasen.
- 2 Skru inn skruen (M2x2,5) som fester mikrofonmodulen til skjermbasen.
- 3 Før mikrofonkabelen gjennom kabelføringene i skjermbasen.
- 4 Koble kabelen til mikrofonen til hovedkortet.

Etter jobben

- 1 Sett på [hovedkortskjoldet](#).
- 2 Sett på [bakdekselet](#).
- 3 Sett på [stativet](#).



Fjerne kameraet



ADVARSEL: Før du gjør noe arbeid inne i datamaskinen, må du lese sikkerhetsinformasjonen som fulgte med datamaskinen, og følge trinnene i [Før du arbeider inne i datamaskinen](#). Etter at du har arbeidet inne i datamaskinen, må du følge instruksjonene i [Etter du arbeider inne i datamaskinen](#). Hvis du vil ha mer informasjon om gode sikkerhetsrutiner, kan du gå til nettsiden på www.dell.com/regulatory_compliance.

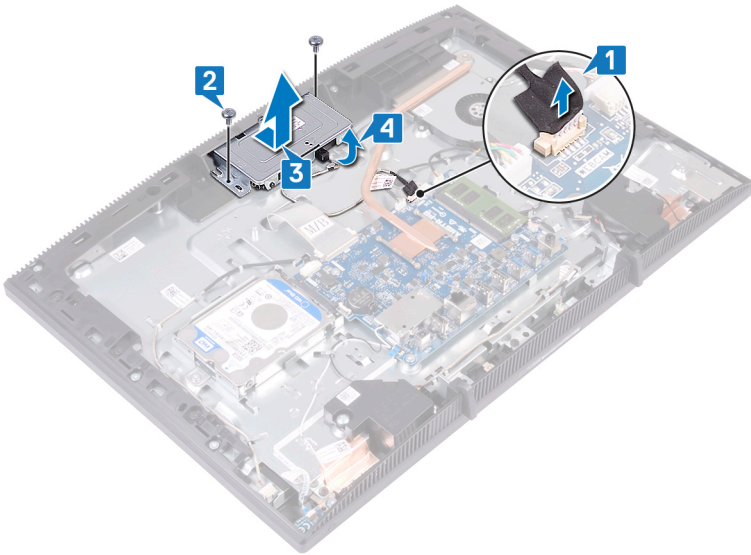
Før jobben

- 1 Ta av [stativet](#).
- 2 Ta av [bakdekselet](#).
- 3 Ta av [hovedkortskjoldet](#).

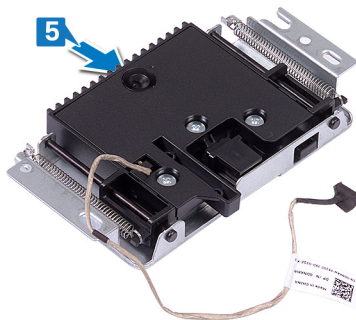
Fremgangsmåte

- 1 Koble kamerakabelen fra hovedkortet.
- 2 Fjern de to skruene (M3x5) som fester den uttrekkbare kameraenheten til skjermbasen.
- 3 Skyv og løft den uttrekkbare kameraenheten ut av skjermbasen.

- 4 Legg merke til hvordan kamerakabelen er ført, og fjern den fra kabelføringene.

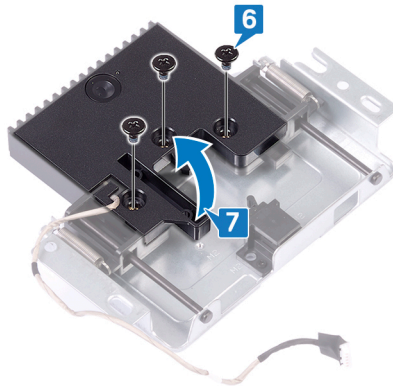


- 5 Trykk øverst på den uttrekbare kameraenheten for å utvide det uttrekbare kameraet.

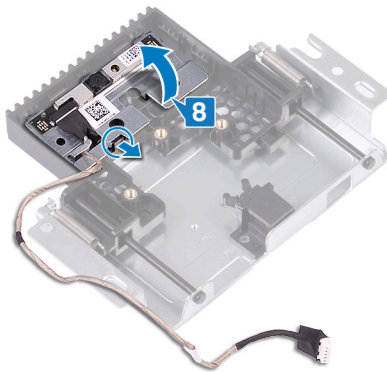


- 6 Skru ut de tre skruene (M3x5) som fester den uttrekbare kamerarammen til den uttrekbare kameraenheten.

- 7 Løft den uttrekkbare kamerarammen av den uttrekkbare kameraenheten.



- 8 Trekk i klemmen på den uttrekkbare kameraenheten, og roter kameraet og kamerabakketten sammen med kamerakabelen bort fra den uttrekkbare kameraenheten.



Sette inn kameraet



ADVARSEL: Før du gjør noe arbeid inne i datamaskinen, må du lese sikkerhetsinformasjonen som fulgte med datamaskinen, og følge trinnene i [Før du arbeider inne i datamaskinen](#). Etter at du har arbeidet inne i datamaskinen, må du følge instruksjonene i [Etter du arbeider inne i datamaskinen](#). Hvis du vil ha mer informasjon om gode sikkerhetsrutiner, kan du gå til nettsiden på www.dell.com/regulatory_compliance.

Fremgangsmåte

- 1 Plasser kameraet og kamerabruketten i sporet på den uttrekkbare kameraenheten, og smekk det på plass.
- 2 Juster skruerhullene på kameramodulen med skruerhullene på den uttrekkbare kameraenheten.
- 3 Sett inn de tre skruene (M3x5) som fester dekslet på kameraenheten til den uttrekkbare kameraenheten.
- 4 Trykk øverst på den uttrekkbare kameraenheten for å trekke tilbake det uttrekkbare kameraet.
- 5 Før kamerakabelen gjennom kabelføringene på skjermbasen.
- 6 Plasser den uttrekkbare kameraenheten på skjermpanelbasen.
- 7 Sett inn de to skruene (M3x5) som fester den uttrekkbare kameraenheten til skjermbasen.
- 8 Koble kamerakabelen til hovedkortet.

Etter jobben

- 1 Sett på [hovedkortskjoldet](#).
- 2 Sett på [bakdekslet](#).
- 3 Sett på [stativet](#).



Ta ut klokkebatteriet



ADVARSEL: Før du gjør noe arbeid inne i datamaskinen, må du lese sikkerhetsinformasjonen som fulgte med datamaskinen, og følge trinnene i [Før du arbeider inne i datamaskinen](#). Etter at du har arbeidet inne i datamaskinen, må du følge instruksjonene i [Etter du arbeider inne i datamaskinen](#). Hvis du vil ha mer informasjon om gode sikkerhetsrutiner, kan du gå til nettsiden på www.dell.com/regulatory_compliance.



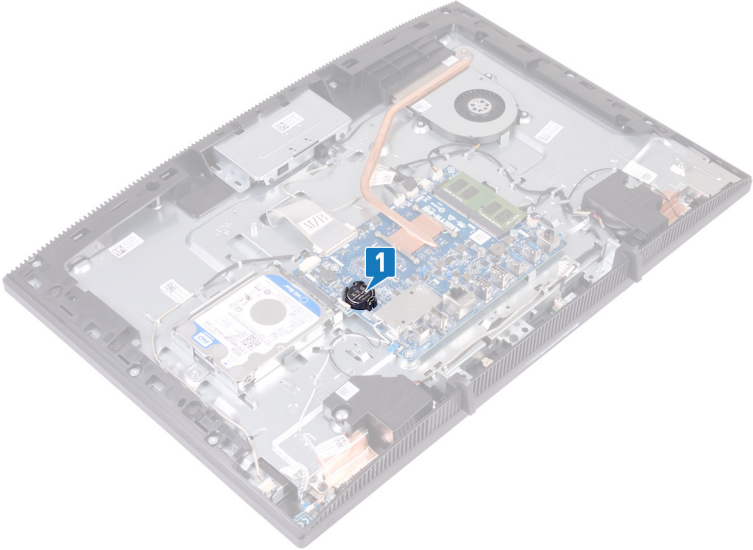
FORSIKTIG: Ved å fjerne klokkebatteriet nullstiller du innstillingene i BIOS til standardinnstillingene. Det anbefales at du noterer ned BIOS-innstillingene før du tar ut klokkebatteriet.

Før jobben

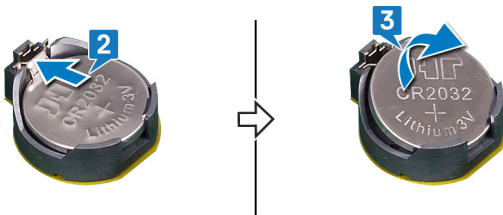
- 1 Ta av [stativet](#).
- 2 Ta av [bakdekselet](#).
- 3 Ta av [hovedkortskjoldet](#).

Fremgangsmåte

- 1 Finn klokkebatteriet på hovedkortet.



- 2 Trykk på tappen på klokkebatteriets sokkel til klokkebatteriet spretter opp.
- 3 Løft klokkebatteriet ut av klokkebatterisokkelen.



Sette inn klokkebatteriet



ADVARSEL: Før du gjør noe arbeid inne i datamaskinen, må du lese sikkerhetsinformasjonen som fulgte med datamaskinen, og følge trinnene i [Før du arbeider inne i datamaskinen](#). Etter at du har arbeidet inne i datamaskinen, må du følge instruksjonene i [Etter du arbeider inne i datamaskinen](#). Hvis du vil ha mer informasjon om gode sikkerhetsrutiner, kan du gå til nettsiden på www.dell.com/regulatory_compliance.

Fremgangsmåte

- 1 Sett inn klokkebatteriet med den positive siden opp i batterisokkelen.
- 2 Trykk batteriet ned på plass.

Etter jobben

- 1 Sett på [hovedkortskjoldet](#).
- 2 Sett på [bakdekselet](#).
- 3 Sett på [stativet](#).

Ta ut viften



ADVARSEL: Før du gjør noe arbeid inne i datamaskinen, må du lese sikkerhetsinformasjonen som fulgte med datamaskinen, og følge trinnene i [Før du arbeider inne i datamaskinen](#). Etter at du har arbeidet inne i datamaskinen, må du følge instruksjonene i [Etter du arbeider inne i datamaskinen](#). Hvis du vil ha mer informasjon om gode sikkerhetsrutiner, kan du gå til nettsiden på www.dell.com/regulatory_compliance.

Før jobben

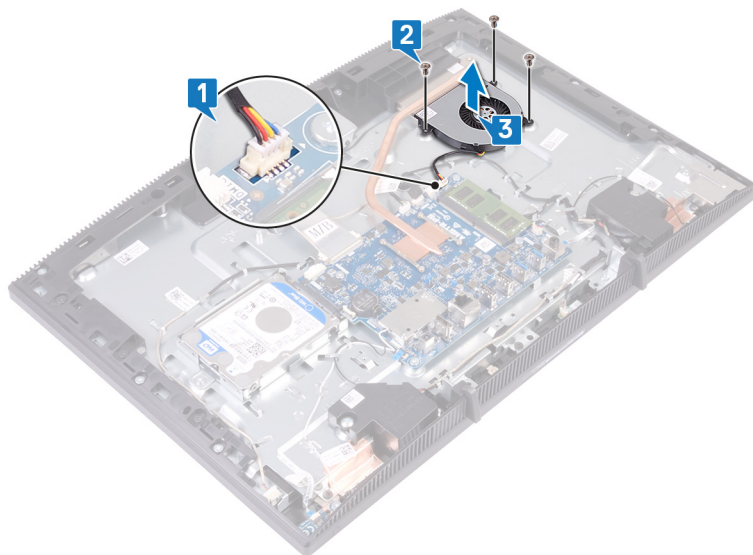
- 1 Ta av [stativet](#).
- 2 Ta av [bakdekselet](#).
- 3 Ta av [hovedkortskjoldet](#).

Fremgangsmåte

- 1 Koble viftekabelen fra hovedkortet og fjern den fra føringsporet.
- 2 Skru ut de tre skruene (M2x2,5) som fester viften til skjermbasen.



- 3** Løft og skyv viften fra under varmeavlederen.



Sette inn viften



ADVARSEL: Før du gjør noe arbeid inne i datamaskinen, må du lese sikkerhetsinformasjonen som fulgte med datamaskinen, og følge trinnene i [Før du arbeider inne i datamaskinen](#). Etter at du har arbeidet inne i datamaskinen, må du følge instruksjonene i [Etter du arbeider inne i datamaskinen](#). Hvis du vil ha mer informasjon om gode sikkerhetsrutiner, kan du gå til nettsiden på www.dell.com/regulatory_compliance.

Fremgangsmåte

- 1 Skyv viften under varmeavlederen, og plasser den på skjermbasen.
- 2 Juster skruehullene på viften etter skruehullene på skjermbasen.
- 3 Skru inn igjen de tre skruene (M2x2,5) som fester viften til skjermbasen.
- 4 Før viftekabelen gjennom føringssporene.
- 5 Koble viftekabelen til hovedkortet.

Etter jobben

- 1 Sett på [hovedkortskjoldet](#).
- 2 Sett på [bakdekselet](#).
- 3 Sett på [stativet](#).



Ta av varmeavlederen



ADVARSEL: Før du gjør noe arbeid inne i datamaskinen, må du lese sikkerhetsinformasjonen som fulgte med datamaskinen, og følge trinnene i [Før du arbeider inne i datamaskinen](#). Etter at du har arbeidet inne i datamaskinen, må du følge instruksjonene i [Etter du arbeider inne i datamaskinen](#). Hvis du vil ha mer informasjon om gode sikkerhetsrutiner, kan du gå til nettsiden på www.dell.com/regulatory_compliance.



ADVARSEL: Varmeavledereneheten kan bli svært varm under normal drift. La det gå nok tid at varmeavledereneheten er avkjølt før du berører den.



FORSIKTIG: For at prosessoren skal avkjøles maksimalt må du ikke berøre varmeoverføringsområdene på prosessorens varmeavleder. Olje fra huden din kan redusere varmeoverføringsegenskapene til det termiske fett.

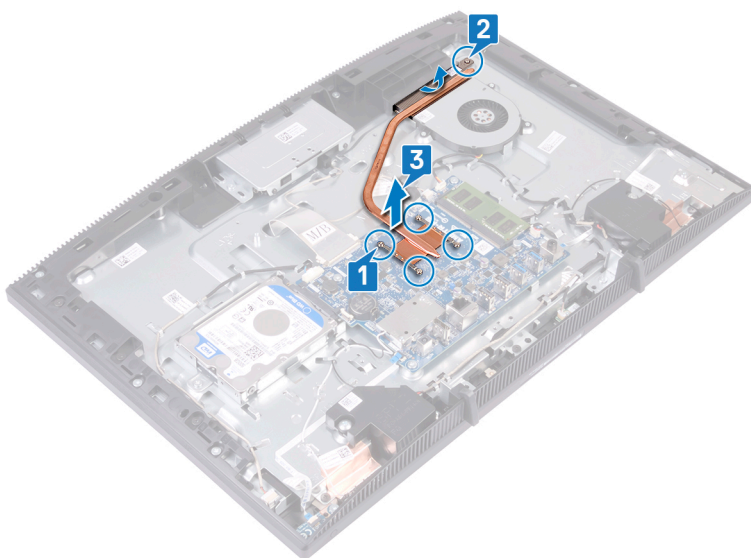
Før jobben

- 1 Ta av [stativet](#).
- 2 Ta av [bakdekselet](#).
- 3 Ta av [hovedkortskjoldet](#).

Fremgangsmåte

- 1 Løsne i rekkefølge (slik angitt på varmeavlederen) festeskruene som fester varmeavlederen til hovedkortet.
- 2 Løsne skruen som fester varmeavlederen til skjermbasen.

- 3** Løft varmeavlederen vekk fra hovedkortet.



Sette inn varmeavlederen



ADVARSEL: Før du gjør noe arbeid inne i datamaskinen, må du lese sikkerhetsinformasjonen som fulgte med datamaskinen, og følge trinnene i [Før du arbeider inne i datamaskinen](#). Etter at du har arbeidet inne i datamaskinen, må du følge instruksjonene i [Etter du arbeider inne i datamaskinen](#). Hvis du vil ha mer informasjon om gode sikkerhetsrutiner, kan du gå til nettsiden på www.dell.com/regulatory_compliance.



FORSIKTIG: Feil justering av varmeavlederen kan forårsake skade på hovedkortet og prosessoren.



MERK: Den opprinnelige kjølepastaen kan brukes om igjen hvis det opprinnelige hovedkortet og varmeavlederen monteres igjen sammen. Hvis hovedkortet eller varmeavlederen blir byttet ut, må du bruke den termiske puten som fulgte med i pakken slik at termisk konduktivitet oppnås.

Fremgangsmåte

- 1 Skyv varmeavlederen under viftedekselet og mellom viften.
- 2 Juster festeskruene på varmeavlederen i forhold til skru hullene på hovedkortet og skjermbasen.
- 3 Stram skruen som fester varmeavlederen til skjermbasen.
- 4 Stram til, i rekkefølge (angitt på varmeavlederen), festeskruene som fester varmeavlederen til hovedkortet.

Etter jobben

- 1 Sett på [hovedkortskjoldet](#).
- 2 Sett på [bakdekselet](#).
- 3 Sett på [stativet](#).

Ta av høyttalerne



ADVARSEL: Før du gjør noe arbeid inne i datamaskinen, må du lese sikkerhetsinformasjonen som fulgte med datamaskinen, og følge trinnene i [Før du arbeider inne i datamaskinen](#). Etter at du har arbeidet inne i datamaskinen, må du følge instruksjonene i [Etter du arbeider inne i datamaskinen](#). Hvis du vil ha mer informasjon om gode sikkerhetsrutiner, kan du gå til nettsiden på www.dell.com/regulatory_compliance.

Før jobben

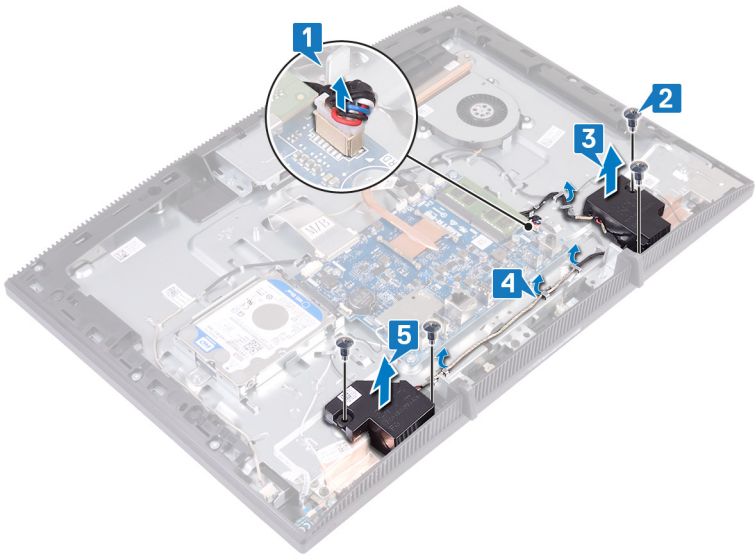
- 1 Ta av [stativet](#).
- 2 Ta av [bakdekselet](#).
- 3 Ta av [hovedkortskjoldet](#).

Fremgangsmåte

- 1 Koble høyttalerkabelen fra hovedkortet.
- 2 Skru ut de fire skruene (M3 4+7,1 XZN) som fester høyttaleren til skjermbasen.
- 3 Løft høyttaleren (SPK1) ut av skjermbasen.
- 4 Legg merke til hvordan høyttalerkabelen er ført og ta høyttalerkabelen ut av kabelføringene.



- 5 Løft høyttalerne (SPK2) sammen med høyttalerkabelen ut av skjermenheten.



Sette inn høyttalerne



ADVARSEL: Før du gjør noe arbeid inne i datamaskinen, må du lese sikkerhetsinformasjonen som fulgte med datamaskinen, og følge trinnene i [Før du arbeider inne i datamaskinen](#). Etter at du har arbeidet inne i datamaskinen, må du følge instruksjonene i [Etter du arbeider inne i datamaskinen](#). Hvis du vil ha mer informasjon om gode sikkerhetsrutiner, kan du gå til nettsiden på www.dell.com/regulatory_compliance.

Fremgangsmåte

- 1 Plasser høyttalerne på skjermbasen ved hjelp av justeringspinnene på skjermbasen.
- 2 Skru inn igjen de fire skruene (M3 4+7,1 XZN) som fester viften til skjermbasen.
- 3 Før høyttalerkabelen gjennom kabelføringene i skjermbasen.
- 4 Koble høyttalerkabelen til hovedkortet.

Etter jobben

- 1 Sett på [hovedkortskjoldet](#).
- 2 Sett på [bakdekselet](#).
- 3 Sett på [stativet](#).



Fjerne hovedkortet



ADVARSEL: Før du gjør noe arbeid inne i datamaskinen, må du lese sikkerhetsinformasjonen som fulgte med datamaskinen, og følge trinnene i [Før du arbeider inne i datamaskinen](#). Etter at du har arbeidet inne i datamaskinen, må du følge instruksjonene i [Etter du arbeider inne i datamaskinen](#). Hvis du vil ha mer informasjon om gode sikkerhetsrutiner, kan du gå til nettsiden på www.dell.com/regulatory_compliance.



MERK: Datamaskinens servicekode er lagret i hovedkortet. Du må oppgi servicekoden i BIOS-oppsettprogrammet når du har satt inn hovedkortet.



MERK: Hvis du setter inn hovedkortet, fjernes alle endringene du har gjort i BIOS ved hjelp av BIOS-oppsettprogrammet. Du må gjøre de aktuelle endringer på nytt etter at du har skiftet ut hovedkortet.



MERK: Før du kobler kablene fra hovedkortet, må du merke deg plasseringen av kontaktene, slik at du kan koble riktig til igjen etter at du har skiftet ut hovedkortet.

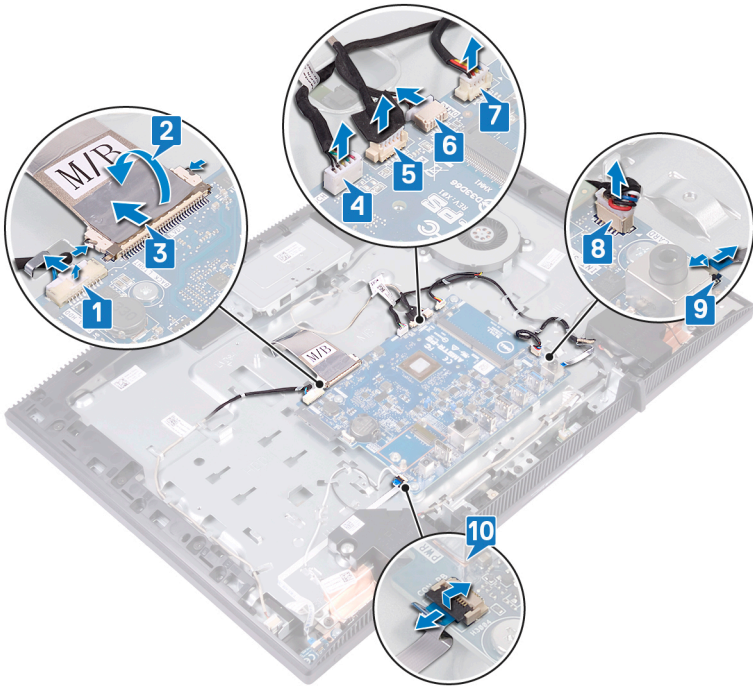
Før jobben

- 1 Ta av [stativet](#).
- 2 Ta av [bakdekselet](#).
- 3 Ta ut [harddisken](#).
- 4 Ta av [hovedkortskjoldet](#).
- 5 Ta ut [varmeavlederen](#).
- 6 Ta ut [minnemodulen](#).
- 7 Ta ut [trådløskortet](#).

Fremgangsmåte

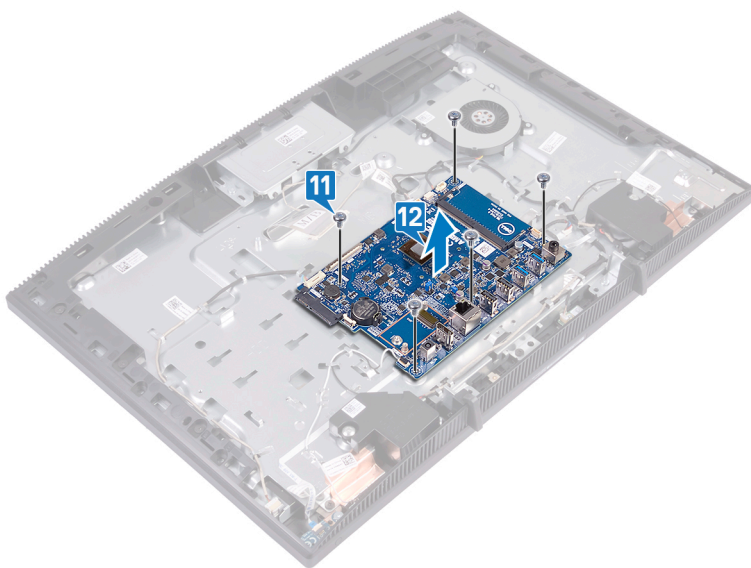
- 1 Skyv tappen og koble kabelen til skjermens bakgrunnsbelysning fra hovedkortet.
- 2 Fjern teipen som fester skjermkabelen til kontakten på hovedkortet.
- 3 Ved hjelp av fingertuppene skyver du festeklemmene på skjermkabelen innover og kobler den fra hovedkortet.
- 4 Koble høyttalerkabelen fra hovedkortet.

- 5 Koble kamerakabelen fra hovedkortet.
- 6 Koble berøringsskjermkabelen (tilleggsutstyr) fra hovedkortet.
- 7 Koble vifte-kabelen fra hovedkortet.
- 8 Koble høyttalerkabelen fra hovedkortet.
- 9 Åpne låsen og koble mediekortleserkabelen fra hovedkortet.
- 10 Åpne låsen og koble strømknappkabelen fra hovedkortet.



- 11 Fjern de fem skruene (M3x5) som fester hovedkortet til skjermbasen.

12 Løft hovedkortet av skjermbasen.



Sette inn hovedkortet



ADVARSEL: Før du gjør noe arbeid inne i datamaskinen, må du lese sikkerhetsinformasjonen som fulgte med datamaskinen, og følge trinnene i [Før du arbeider inne i datamaskinen](#). Etter at du har arbeidet inne i datamaskinen, må du følge instruksjonene i [Etter du arbeider inne i datamaskinen](#). Hvis du vil ha mer informasjon om gode sikkerhetsrutiner, kan du gå til nettsiden på www.dell.com/regulatory_compliance.



MERK: Datamaskinens servicekode er lagret i hovedkortet. Du må oppgi servicekoden i BIOS-oppsettprogrammet når du har satt inn hovedkortet.



MERK: Hvis du setter inn hovedkortet, fjernes alle endringene du har gjort i BIOS ved hjelp av BIOS-oppsettprogrammet. Du må gjøre de aktuelle endringer på nytt etter at du har skiftet ut hovedkortet.

Fremgangsmåte

- 1 Juster skruehullene på hovedkortet etter skruehullene på skjermbasen.
- 2 Sett inn de fem skruene (M3x5) som fester hovedkortet til skjermbasen.
- 3 Skyv festeklemmene innover, og koble skjermkabelen til hovedkortet.
- 4 Fest teipen som fester skjermkabelen fra kontakten på hovedkortet.
- 5 Koble kabelen til baklyset på skjermen til hovedkortet.
- 6 Skyv strømknappkabelen inn i kontakten på hovedkortet, og lukk låsen for å feste kabelen.
- 7 Koble kabelen til mikrofonen til hovedkortet.
- 8 Skyv kabelen til mediekortleseren inn i kontakten på hovedkortet, og lukk låsen for å feste kabelen.
- 9 Koble høyttalerkabelen til hovedkortet.
- 10 Koble viftekabelen til hovedkortet.
- 11 Koble kamerakabelen til hovedkortet.

Etter jobben

- 1 Sett inn [trådløskortet](#).
- 2 Sett inn [minnemodulen](#).



- 3 Sett inn [varmeavlederen](#).
- 4 Sett på [hovedkortskjoldet](#).
- 5 Sett inn [harddisken](#).
- 6 Sett på [bakdekselet](#).
- 7 Sett på [stativet](#).

Flash-oppdatere BIOS

Det kan være nødvendig å flash-oppdatere BIOS når en oppdatering er tilgjengelig, eller når hovedkortet er blitt skiftet ut.

Slik Flash-oppdaterer du BIOS:

- 1 Slå på datamaskinen.
- 2 Gå til www.dell.com/support.
- 3 Klikk på **Product Support (Produktstøtte)**, oppgi servicekoden til datamaskinen, og klikk på **Submit (Send)**.



MERK: Hvis du ikke har datamaskinens servicekode, kan du bruke funksjonen automatisk påvisning eller manuelt søk etter datamaskinmodellen.

- 4 Klikk på **Drivers & downloads (Drivere og nedlastinger)** → **Find it myself (Finn det selv)**.
- 5 Velg operativsystemet som er installert på din datamaskin.
- 6 Bla nedover på siden, og utvid **BIOS**.
- 7 Klikk på **Download File (Last ned fil)** for å laste ned den siste versjonen av BIOS til datamaskinen.
- 8 Gå til mappen der du lagret BIOS-oppdateringsfilen etter at nedlastingen er ferdig.
- 9 Dobbeltklikk på ikonet til oppdateringsfilen for BIOSen, og følg veiledningen på skjermen.

Ta av skjermpanelet



ADVARSEL: Før du gjør noe arbeid inne i datamaskinen, må du lese sikkerhetsinformasjonen som fulgte med datamaskinen, og følge trinnene i [Før du arbeider inne i datamaskinen](#). Etter at du har arbeidet inne i datamaskinen, må du følge instruksjonene i [Etter du arbeider inne i datamaskinen](#). Hvis du vil ha mer informasjon om gode sikkerhetsrutiner, kan du gå til nettsiden på www.dell.com/regulatory_compliance.

Før jobben

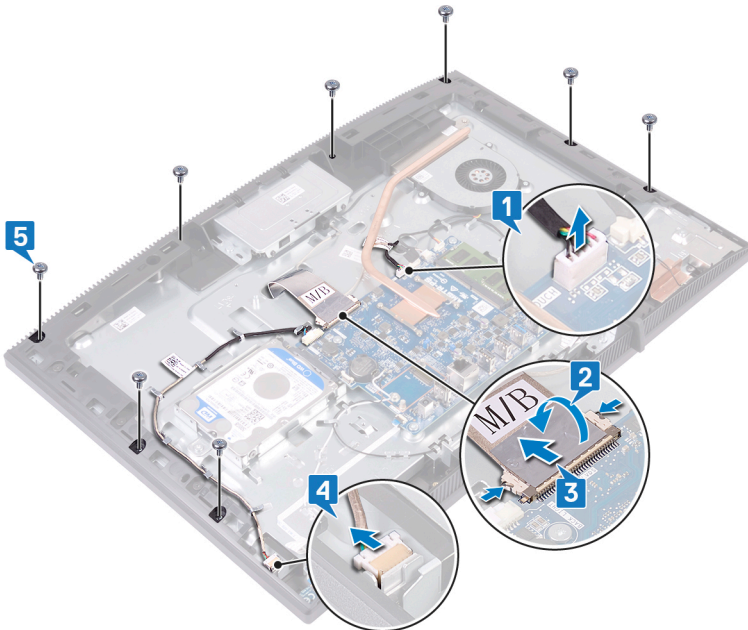
- 1 Ta av [stativet](#).
- 2 Ta av [bakdekselet](#).
- 3 Ta av [hovedkortskjoldet](#).

Fremgangsmåte

- 1 Koble berøringsskjermkabelen (tilleggsutstyr) fra hovedkortet.
- 2 Fjern teipen som fester skjermkabelen til kontakten på hovedkortet.
- 3 Ved hjelp av fingertuppene skyver du festeklemmene på skjermkabelen innover og kobler den fra hovedkortet.
- 4 Koble skjermens bakkabelskabel fra skjermpanelet.

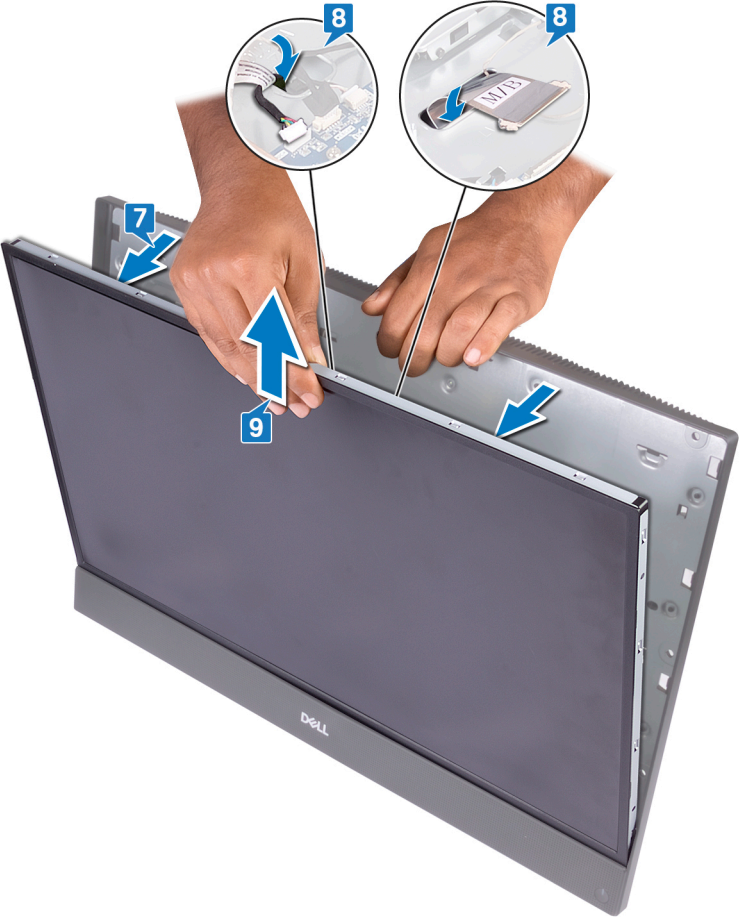


- 5** Fjern de åtte skruene (M3x5) som fester skjermbasen til skjermenheten.



- 6** Sett skjermbasen i oppreist stilling.
7 Press skjermpanelet av skjermbasen
8 Skyv skjermkabelen og berøringsskjermkabelen (tilleggsutstyr) gjennom sporene på skjermbasen.

9 Løft skjermpanelet av skjermbasen.



10 Du står igjen med skjermpanelet.



Sette på skjermpanelet



ADVARSEL: Før du gjør noe arbeid inne i datamaskinen, må du lese sikkerhetsinformasjonen som fulgte med datamaskinen, og følge trinnene i [Før du arbeider inne i datamaskinen](#). Etter at du har arbeidet inne i datamaskinen, må du følge instruksjonene i [Etter du arbeider inne i datamaskinen](#). Hvis du vil ha mer informasjon om gode sikkerhetsrutiner, kan du gå til nettsiden på www.dell.com/regulatory_compliance.

Fremgangsmåte

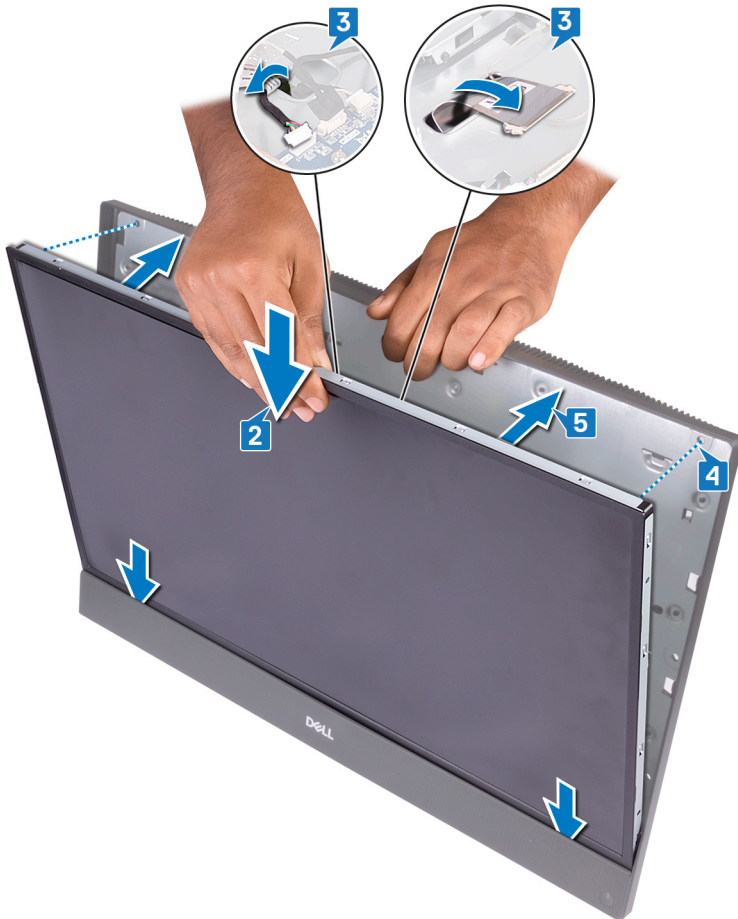
- 1 Legg merke til stillingen til de fire jig-skruene på skjermpanelet.



- 2 Sett skjermbasen i oppreist stilling, og skyv skjermpanelet inn i skjermbasen.
- 3 Skyv skjermkabelen og berøringsskjermkabelen (tilleggsutstyr) gjennom sporet på skjermbasen.
- 4 Juster de fire jig-skruene på skjermpanelet etter skruehullene på skjermbasen.

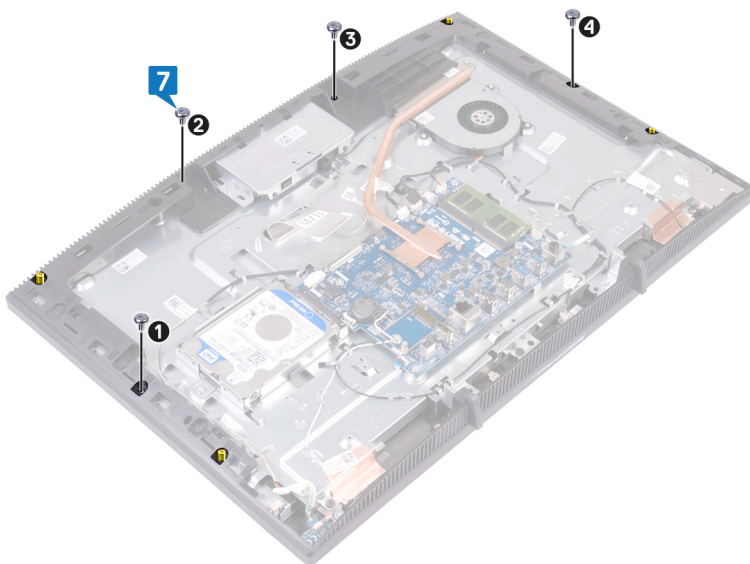


- 5** Skyv skjermpanelet gjennom sporet på skjermbasen.

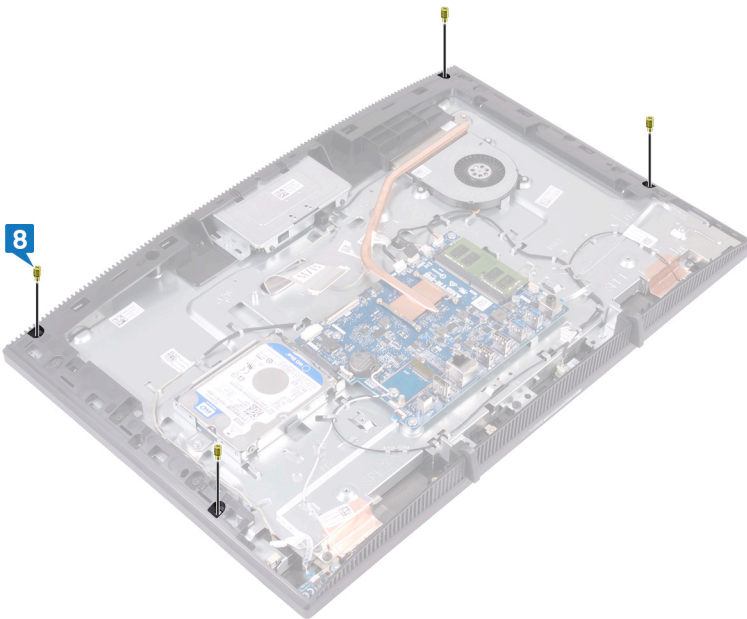


- 6** Plasser skjermbasen på et jevnt og rent underlag slik at skjermpanelet vender ned.

- 7 I rekkefølge angitt på bildet setter du inn de fire skruene (M3x5) som fester skjermpanelet til skjermbasen.

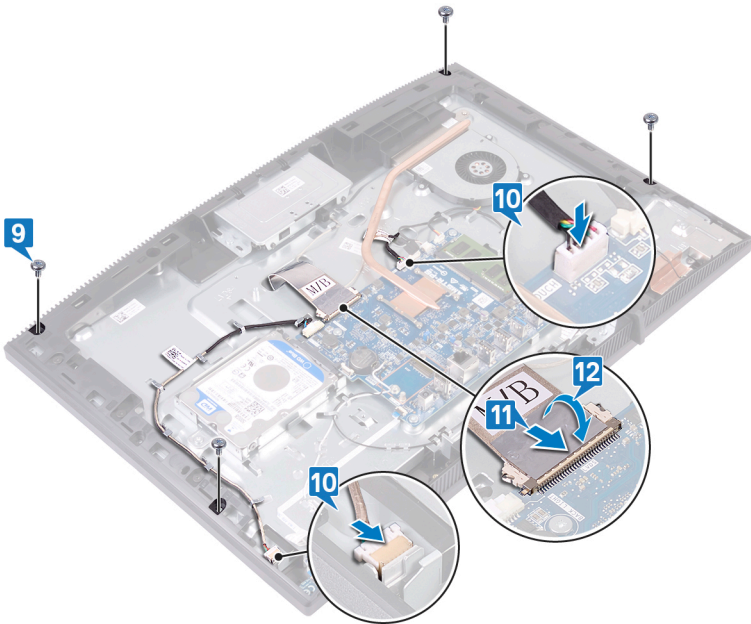


- 8** Skru ut de fire jig-skruene fra skjermpanelet.



- 9** Sett på plass de fire skruene (M3x5) som holder skjermpanelet til skjermbasen.
- 10** Koble skjermens bakbelysningskabel til skjermpanelet, og deretter koble berøringsskjermkabelen (tilleggsutstyr) til hovedkortet.
- 11** Skyv festeklemmene innover, og koble skjermkabelen til hovedkortet.

12 Fest teipen som fester skjermkabelen til kontakten på hovedkortet.



Etter jobben

- 1 Sett på [hovedkortsjoldet](#).
- 2 Sett på [bakdekselet](#).
- 3 Sett på [stativet](#).

Fjerne midtrammen



ADVARSEL: Før du gjør noe arbeid inne i datamaskinen, må du lese sikkerhetsinformasjonen som fulgte med datamaskinen, og følge trinnene i [Før du arbeider inne i datamaskinen](#). Etter at du har arbeidet inne i datamaskinen, må du følge instruksjonene i [Etter du arbeider inne i datamaskinen](#). Hvis du vil ha mer informasjon om gode sikkerhetsrutiner, kan du gå til nettsiden på www.dell.com/regulatory_compliance.

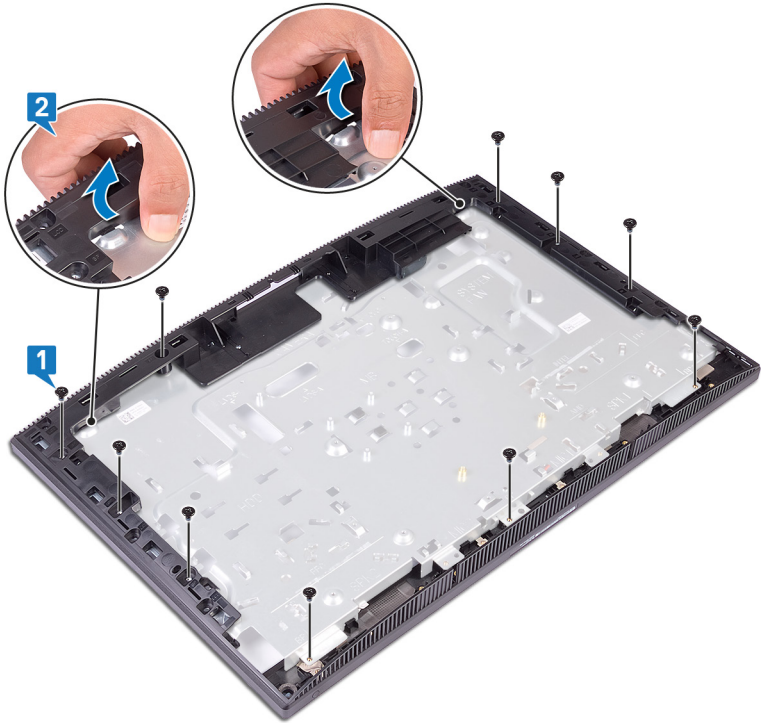
Før jobben

- 1 Ta av [stativet](#).
- 2 Ta av [bakdekselet](#).
- 3 Ta ut [harddisken](#).
- 4 Ta av [hovedkortskjoldet](#).
- 5 Ta ut [minnemodulen](#).
- 6 Ta ut [trådløskortet](#).
- 7 Ta av [antennen](#).
- 8 Ta ut [mediekortleseren](#).
- 9 Ta ut [strømknappkortet](#).
- 10 Ta ut [mikrofonen](#).
- 11 Ta ut [kameraet](#).
- 12 Ta ut [klokkebatteriet](#).
- 13 Ta ut [viften](#).
- 14 Ta ut [varmeavlederen](#).
- 15 Ta av [høytalerne](#).
- 16 Ta ut [hovedkortet](#).
- 17 Fjern [skjermpanelet](#).
- 18 Fjern [gummiføttene](#).

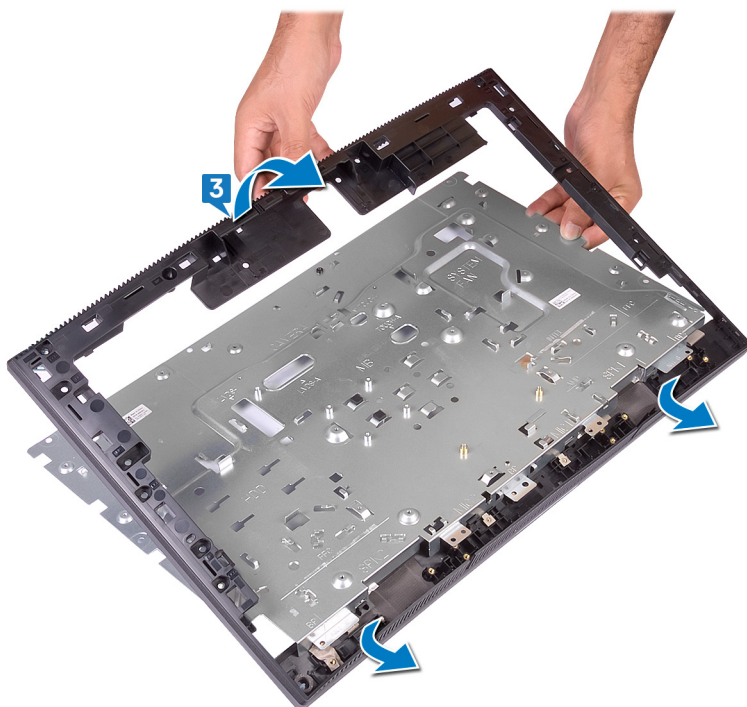
Fremgangsmåte

- 1 Fjern de 13 skruene (M3x5 svart) som fester midtrammene til skjermbasen.

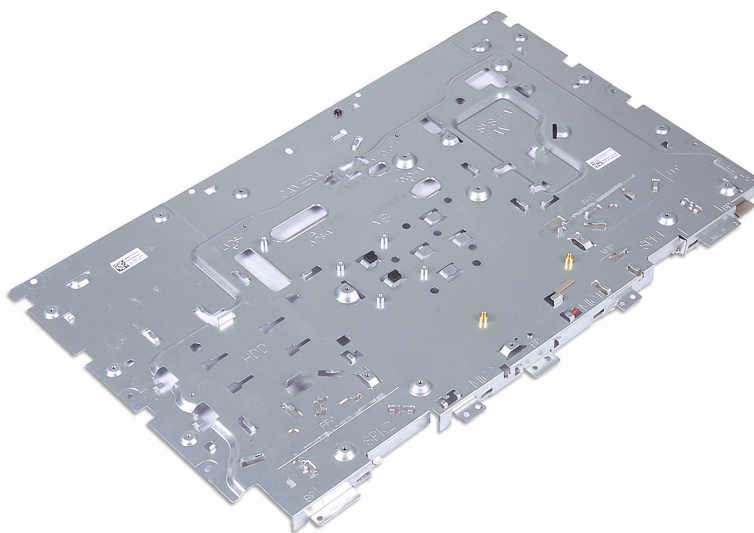
-
- 2 Skyv og løft for å løsne tappene på midtrammen fra sporene på skjermbasen øverst.



- 3 Løft og skyv skjermbasen av midtrammen.



- 4 Du står igjen med midtrammen.



Sette inn midtrammen



ADVARSEL: Før du gjør noe arbeid inne i datamaskinen, må du lese sikkerhetsinformasjonen som fulgte med datamaskinen, og følge trinnene i [Før du arbeider inne i datamaskinen](#). Etter at du har arbeidet inne i datamaskinen, må du følge instruksjonene i [Etter du arbeider inne i datamaskinen](#). Hvis du vil ha mer informasjon om gode sikkerhetsrutiner, kan du gå til nettsiden på www.dell.com/regulatory_compliance.

Fremgangsmåte

- 1 Skyv midtrammen inn på skjermbasen.
- 2 Trykk midtrammen og skjermbasen på plass.
- 3 Skru inn de 13 skruene (M3x5 svart) som fester midtrammen til skjermbasen.

Etter jobben

- 1 Sett på [gummiføttene](#).
- 2 Sett på plass [skjermpanelet](#).
- 3 Sett inn [hovedkortet](#).
- 4 Sett inn [høytalerne](#).
- 5 Sett inn [varmeavlederen](#).
- 6 Sett inn [viften](#).
- 7 Sett inn [klokkebatteriet](#).
- 8 Sett inn [kameraet](#).
- 9 Sett inn [mikrofonen](#).
- 10 Sett inn [strømknappkortet](#).
- 11 Sett inn [mediekortleseren](#).
- 12 Sett inn [antennen](#).
- 13 Sett inn [trådløskortet](#).
- 14 Sett inn [minnemodulen](#).
- 15 Sett på [hovedkortsjøldet](#).
- 16 Sett inn [harddisken](#).

17 Sett på [bakdekselet](#).

18 Sett på [stativet](#).



Ta av gummiføttene



ADVARSEL: Før du gjør noe arbeid inne i datamaskinen, må du lese sikkerhetsinformasjonen som fulgte med datamaskinen, og følge trinnene i [Før du arbeider inne i datamaskinen](#). Etter at du har arbeidet inne i datamaskinen, må du følge instruksjonene i [Etter du arbeider inne i datamaskinen](#). Hvis du vil ha mer informasjon om gode sikkerhetsrutiner, kan du gå til nettsiden på www.dell.com/regulatory_compliance.

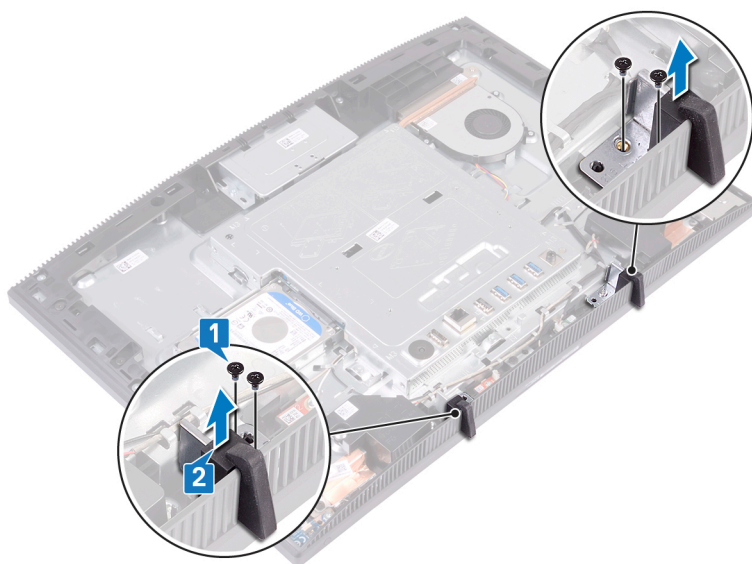
Før jobben

- 1 Ta av [stativet](#).
- 2 Ta av [bakdekselet](#).

Fremgangsmåte

- 1 Skru ut de fire skruene (M3x5 svart) som fester gummiføttene til skjermbasen.

- 2 Løft gummiføttene av skjermbasen.



Sette på gummiføttene



ADVARSEL: Før du gjør noe arbeid inne i datamaskinen, må du lese sikkerhetsinformasjonen som fulgte med datamaskinen, og følge trinnene i [Før du arbeider inne i datamaskinen](#). Etter at du har arbeidet inne i datamaskinen, må du følge instruksjonene i [Etter du arbeider inne i datamaskinen](#). Hvis du vil ha mer informasjon om gode sikkerhetsrutiner, kan du gå til nettsiden på www.dell.com/regulatory_compliance.

Fremgangsmåte




- 1 Juster skruehullene på gummiføttene etter skruehullene på skjermbasen.
- 2 Skru inn de fire skruene (M3x5 svart) som fester gummiføttene til skjermbasen.

Etter jobben

- 1 Sett på [bakdekselet](#).
- 2 Sett på [stativet](#).




Laste ned drivere

Laste ned lyddriveren




- 1 Slå på datamaskinen.
- 2 Gå til www.dell.com/support.
- 3 Oppgi servicekoden for datamaskinen, og klikk på **Submit (Send)**.
 -  **MERK: Hvis du ikke har servicekoden, kan du bruke funksjonen for automatisk påvisning eller søke manuelt etter PC-modellen.**
- 4 Klikk på **Drivers & Downloads (Drivere og nedlastinger)**.
- 5 Kikk på **oppdage drivere**-knappen.
- 6 Les og godta vilkårene og betingelsene for å bruke **SupportAssist**, og klikk deretter på **fortsette**.
- 7 Hvis nødvendig, starter du maskinen for å laste ned og installere **SupportAssist**.
 -  **MERK: Gå gjennom instruksjonene på skjermen for nettleser-spesifikke instruksjoner.**
- 8 Klikk på **Vis drivere for systemet**.
- 9 Klikk på **Last ned og installer** for å laste ned og installere alle driveroppdateringer oppdaget for datamaskinen.
- 10 Velg et sted å lagre filene.
- 11 Hvis du blir oppfordret til det, godkjenner du forespørsler fra **User Account Control** for å gjøre endringer på systemet.
- 12 Programmet installerer alle drivere og oppdateringer som er identifisert.
 -  **MERK: Ikke alle filer kan installeres automatisk. Gjennomgå installasjonssammendraget for å identifisere om manuell installasjon er nødvendig.**
- 13 For manuell nedlasting og installering, klikk på **kategori**.
- 14 Klikk på **lyd** i rullegardinlisten.
- 15 Klikk eller ta hurtig på **Download (Last ned)** for å laste ned lyddriveren for datamaskinen.
- 16 Gå til mappen der du lagret lyddriverfilen etter at nedlastingen er ferdig.
- 17 Klikk to ganger på ikonet til lyddriverfilen, og følg veiledningen på skjermen for å installere driveren.



Laste ned driver til skjermkortet

- 1 Slå på datamaskinen.
- 2 Gå til www.dell.com/support.
- 3 Oppgi servicekoden for datamaskinen, og klikk på **Submit (Send)**.
 **MERK: Hvis du ikke har servicekoden, kan du bruke funksjonen for automatisk påvisning eller søke manuelt etter PC-modellen.**
- 4 Klikk på **Drivers & Downloads (Drivere og nedlastinger)**.
- 5 Kikk på **oppdage drivere**-knappen.
- 6 Les og godta vilkårene og betingelsene for å bruke **SupportAssist**, og klikk deretter på **fortsette**.
- 7 Hvis nødvendig, starter du maskinen for å laste ned og installere **SupportAssist**.
 **MERK: Gå gjennom instruksjonene på skjermen for nettleser-spesifikke instruksjoner.**
- 8 Klikk på **Vis drivere for systemet**.
- 9 Klikk på **Last ned og installer** for å laste ned og installere alle driveroppdateringer oppdaget for datamaskinen.
- 10 Velg et sted å lagre filene.
- 11 Hvis du blir oppfordret til det, godkjenner du forespørsler fra **User Account Control** for å gjøre endringer på systemet.
- 12 Programmet installerer alle drivere og oppdateringer som er identifisert.
 **MERK: Ikke alle filer kan installeres automatisk. Gjennomgå installasjonssammendraget for å identifisere om manuell installasjon er nødvendig.**
- 13 For manuell nedlasting og installering, klikk på **kategori**.
- 14 Klikk på **video** i rullegardinlisten.
- 15 Klikk på **Download (Last ned)** for å laste ned grafikkdriveren for datamaskinen.
- 16 Når nedlastingen er ferdig, går du til mappen der du lagret filen med den grafikkdriveren.
- 17 Klikk to ganger på ikonet til grafikkdriverfilen, og følg veiledningen på skjermen for å installere driveren.




Laste ned USB-driveren

- 1 Slå på datamaskinen.
- 2 Gå til www.dell.com/support.
- 3 Oppgi servicekoden for datamaskinen, og klikk på **Submit (Send)**.
 **MERK: Hvis du ikke har servicekoden, kan du bruke funksjonen for automatisk påvisning eller søke manuelt etter PC-modellen.**
- 4 Klikk på **Drivers & Downloads (Drivere og nedlastinger)**.
- 5 Kikk på **oppdage drivere**-knappen.
- 6 Les og godta vilkårene og betingelsene for å bruke **SupportAssist**, og klikk deretter på **fortsette**.
- 7 Hvis nødvendig, starter du maskinen for å laste ned og installere **SupportAssist**.
 **MERK: Gå gjennom instruksjonene på skjermen for nettleser-spesifikke instruksjoner.**
- 8 Klikk på **Vis drivere for systemet**.
- 9 Klikk på **Last ned og installer** for å laste ned og installere alle driveroppdateringer oppdaget for datamaskinen.
- 10 Velg et sted å lagre filene.
- 11 Hvis du blir oppfordret til det, godkjenner du forespørsler fra **User Account Control** for å gjøre endringer på systemet.
- 12 Programmet installerer alle drivere og oppdateringer som er identifisert.
 **MERK: Ikke alle filer kan installeres automatisk. Gjennomgå installasjonssammendraget for å identifisere om manuell installasjon er nødvendig.**
- 13 For manuell nedlasting og installering, klikk på **kategori**.
- 14 Klikk på **Brikkesett** i rullegardinlisten.
- 15 Klikk på **Download (Last ned)** for å laste ned USB-driveren på datamaskinen.
- 16 Gå til mappen der du lagret USB-driveren etter at nedlastingen er ferdig.
- 17 Klikk to ganger på ikonet til USB-driverfilen, og følg veiledningen på skjermen for å installere driveren.

Nedlasting av brikkesettdriveren




- 1 Slå på datamaskinen.



- 2 Gå til www.dell.com/support.
- 3 Oppgi servicekoden for datamaskinen, og klikk på **Submit (Send)**.
 -  **MERK: Hvis du ikke har servicekoden, kan du bruke funksjonen for automatisk påvisning eller søke manuelt etter PC-modellen.**
- 4 Klikk på **Drivers & Downloads (Drivere og nedlastinger)**.
- 5 Kikk på **oppdage drivere**-knappen.
- 6 Les og godta vilkårene og betingelsene for å bruke **SupportAssist**, og klikk deretter på **fortsette**.
- 7 Hvis nødvendig, starter du maskinen for å laste ned og installere **SupportAssist**.
 -  **MERK: Gå gjennom instruksjonene på skjermen for nettleser-spesifikke instruksjoner.**
- 8 Klikk på **Vis drivere for systemet**.
- 9 Klikk på **Last ned og installer** for å laste ned og installere alle driveroppdateringer oppdaget for datamaskinen.
- 10 Velg et sted å lagre filene.
- 11 Hvis du blir oppfordret til det, godkjenner du forespørsler fra **User Account Control** for å gjøre endringer på systemet.
- 12 Programmet installerer alle drivere og oppdateringer som er identifisert.
 -  **MERK: Ikke alle filer kan installeres automatisk. Gjennomgå installasjonssammendraget for å identifisere om manuell installasjon er nødvendig.**
- 13 For manuell nedlasting og installering, klikk på **kategori**.
- 14 Klikk på **Brikkesett** i rullegardinlisten.
- 15 Klikk på **Download (Last ned)** for å laste ned den aktuelle brikkesettdriveren for datamaskinen.
- 16 Gå til mappen der du lagret filen med den brikkesettdriveren etter at nedlastingen er ferdig.
- 17 Klikk to ganger på ikonet til brikkesettdriverfilen, og følg veiledningen på skjermen for å installere driveren.

Nedlaste Wnettdriveren

- 1 Slå på datamaskinen.
- 2 Gå til www.dell.com/support.

- 3 Oppgi servicekoden for datamaskinen, og klikk på **Submit (Send)**.
 -  **MERK: Hvis du ikke har servicekoden, kan du bruke funksjonen for automatisk påvisning eller søke manuelt etter PC-modellen.**
- 4 Klikk på **Drivers & Downloads (Drivere og nedlastinger)**.
- 5 Kikk på **oppdage drivere**-knappen.
- 6 Les og godta vilkårene og betingelsene for å bruke **SupportAssist**, og klikk deretter på **fortsette**.
- 7 Hvis nødvendig, starter du maskinen for å laste ned og installere **SupportAssist**.
 -  **MERK: Gå gjennom instruksjonene på skjermen for nettleser-spesifikke instruksjoner.**
- 8 Klikk på **Vis drivere for systemet**.
- 9 Klikk på **Last ned og installer** for å laste ned og installere alle driveroppdateringer oppdaget for datamaskinen.
- 10 Velg et sted å lagre filene.
- 11 Hvis du blir oppfordret til det, godkjenner du forespørsler fra **User Account Control** for å gjøre endringer på systemet.
- 12 Programmet installerer alle drivere og oppdateringer som er identifisert.
 -  **MERK: Ikke alle filer kan installeres automatisk. Gjennomgå installasjonssammendraget for å identifisere om manuell installasjon er nødvendig.**
- 13 For manuell nedlasting og installering, klikk på **kategori**.
- 14 Klikk på **Nettverk** i rullegardinlisten.
- 15 Klikk eller ta hurtig på **Download (Last ned)** for å laste ned nettverksdriveren for datamaskinen.
- 16 Lagre filen og når nedlastingen er fullført, naviger til mappen der du har lagret filen til nettverksdriveren.
- 17 Klikk to ganger på ikonet til nettverksdriverfilen, og følg veiledningen på skjermen.

Systemoppsett

 **MERK: Avhengig av datamaskinen og enhetene som er installert, er det mulig at noen av elementene i denne listen ikke vises.**

Oppstartsrekkefølge

Boot Sequence (Oppstartsrekkefølge) gjør at du kan hoppe over oppstartsrekkefølgen som er definert i systemoppsettet, og starte opp direkte på en bestemt enhet (for eksempel optisk stasjon eller harddisk). Under selvtesten ved oppstart (POST), når Dell-logoen vises, kan du:

- Åpne systemkonfigurasjon ved å trykke på F2-tasten
- Åpne en engangsoppstartsmeny ved å trykke på F12-tasten

Engangsoppstartsmenyen viser enhetene som du kan starte fra, inkludert et alternativ for diagnostisering. Alternativene i oppstartsmenyen er:

- Removable Drive (ekstern flyttbar stasjon) (hvis tilgjengelig)
- STXXXX Drive (stasjon STXXXX)


 **MERK: XXX angir SATA-nummeret.**


- Optical Drive (optisk stasjon) (hvis tilgjengelig)
- SATA-harddisk (hvis tilgjengelig)
- Diagnostikk

 **MERK: Hvis du velger Diagnostics, vil du bli presentert med ePSA diagnostics-skjermen.**

Skjermen med oppstartsekvensen gir deg også muligheten til å gå inn på systemoppsettet.

Navigeringstaster

 **MERK: Når det gjelder de fleste av alternativene på systemoppsettet, så blir de endringene du gjør registrert, men de vil ikke gjelde før etter at du har startet systemet på nytt.**

Taster	Navigasjon
Opp-pil	Går til forrige felt.
Ned-pil	Går til neste felt.
Enter	Brukes til å velge en verdi i det valgte feltet (hvis mulig), eller følge en kobling i et felt.
Mellomromstast	Utvider eller slår sammen en nedtrekkslistem hvis tilgjengelig.
Tab	Flytter markøren til neste fokusområde.
	 MERK: Gjelder bare standard grafisk visning.
Esc	Går til forrige side helt til du til hovedmenyen. Trykke på Esc i hovedskjermbildet viser en melding som ber deg lagre ev. endringer og starte systemet på nytt.

Oversikt over BIOS



FORSIKTIG: Hvis du ikke er en erfaren datamaskinbruker, bør du ikke endre innstillingene i BIOS-oppsettprogrammet. Noen endringer kan gjøre at datamaskinen ikke fungerer som den skal.



MERK: Før du endrer BIOS-oppsettprogrammet, anbefales du å skrive ned informasjonen på skjermbildet for BIOS-oppsettprogrammet for fremtidig referanse.

Bruk BIOS-oppsettprogrammet til følgende formål:


- Få informasjon om maskinvaren som er installert på datamaskinen, for eksempel størrelse på RAM, harddisk og så videre.
- Andre systemkonfigurasjonsinformasjon.
- Fastsette eller endre et alternativ som kan velges av brukeren, som brukerpassord, type harddisk som er installert, og aktivere eller deaktivere basisenheter.

Gå inn i BIOS-oppsettprogrammet

- 1 Slå på (eller omstart) datamaskinen.



- 2 Mens DELL-logoen vises under POST venter du til F2-ledeteksten vises. Trykk deretter umiddelbart på F2.

 **MERK: F2-ledeteksten indikerer at tastaturet har initialisert. Denne ledeteksten kan vises svært raskt, derfor må du se etter den. Trykk deretter på F2. Hvis du trykker på F2 før F2-ledeteksten, blir dette tastetrykket borte. Hvis du venter for lenge og operativsystemlogoen vises, skal du fortsette å vente til du ser skrivebordet. Slå deretter av datamaskinen, og prøv på nytt.**

Alternativer i System Setup (Systemoppsett)

 **MERK: Avhengig av datamaskinen og enhetene som er installert, er det mulig at noen av elementene i denne listen ikke vises.**

Tabell 3. Systemoppsettalternativer - Hovedmeny

Main (Hoved)	
System Time	Viser gjeldende klokkeslett i formatet tt:mm:ss.
System Date	Viser gjeldende dato i formatet mm/dd/åååå.
BIOS Version	Viser versjonsnummeret for BIOS.
Product Name	Viser produktnavnet.
Service Tag	Brukes til å legge inn datamaskinens servicekode.
Asset Tag	Viser datamaskinens utstyrskode.
CPU Type	Viser prosessortypen.
CPU Speed	Viser prosessorhastigheten.
CPU ID	Viser prosessorens identifikasjonskode.
Cache L1	Viser størrelsen på prosessorens L1-hurtigbuffer.
Cache L2	Viser størrelsen på prosessorens L2-cache.

Main (Hoved)

Cache L3	Viser størrelsen på prosessorens L3-cache.
First HDD	Viser den primære harddisken.
AC Adapter Type	Viser strømadaptertypen.
System Memory	Viser det totale datamaskinminnet som er installert.
Memory Speed	Viser minnehastigheten.

Tabell 4. Systemoppsettalternativer - Avansert meny

Avanserte

Advanced BIOS Features (Avanserte BIOS-funksjoner)

Intel(R)SpeedStep(TM)	Aktiverer eller deaktiverer funksjonen Intel SpeedStep. Standard: Enabled (Aktivert).
Integrated NIC	Aktiver eller deaktiver den innebygde LAN-kontrolleren. Standard: Enabled (Aktivert)
Intel Speed Shift-teknologi	Aktiver/deaktiver støtte for Intel Speed Shift-teknologi. Dette alternativet aktiverer at operativsystemet kan velge riktig prosessorytelse automatisk. Standard: Enabled (Aktivert)
SATA-alternativ	Dette alternativet konfigurerer driftsmodusen til den integrerte SATA-harddiskkontrolleren. Standard: AHCI
Adapter Warnings	Aktiverer eller deaktiverer strømadapteradvarsler. Standard: Enabled (Aktivert)
Intel Software Guard Extensions	Aktivere/deaktivere/programvare som kontrolleres av Intel® Software Guard Extensions (SGX). Standard: programvarekontrollert



Avanserte

Intel Software Guard Extensions allokert minnestørrelse	Innstill allektert minnestørrelse for Intel Software Guard Extensions (SGX). Støtten vil være 128 MB allokert som standard. Når SGX er satt til programvarekontrollert, er denne innstillingen ikke tilgjengelig og har ingen virkning.
BIOS Recovery from Hard Drive	Aktivere eller deaktivere BIOS-gjenoppretting fra harddisken. Standard: Enabled (Aktivert)
BIOS Auto-Recovery	Aktivere eller deaktivere BIOS Auto-Recovery. Standard: Disabled (Deaktivert)
Integritetskontroll	Når dette er aktivert, blir BIOS-bildeintegriteten kontrollert av BIOS ved hver oppstart. Når alternativet er deaktivert, kontrollerer BIOS bildeintegriteten bare hvis den forrige oppstarten ikke ble fullført. Standard: Disabled (Deaktivert)
Intel BIOS Guard Support	Aktivere eller deaktivere Intel BIOS Guard Support Standard: Enabled (Aktivert)

USB Configuration

Rear USB Ports	Brukes til å aktivere eller deaktivere USB-portene bak.
----------------	---

Power Options

Wake Up by Integrated LAN	Aktivere eller deaktivere at datamaskinen slår seg på ved spesielle LAN-signaler. Standard: Disabled (Deaktivert)
AC Recovery	Angir hva datamaskinen gjør når strømmen gjenopprettes.
Deep Sleep Control	Aktivere eller deaktivere støtte for dyp hvilemodus. Standard: Enabled (Aktivert)

Avanserte

USB Wake-støttet	Aktivere eller deaktivere at USB-enheter skal kunne vekke datamaskinen fra ventestatus. Standard: Enabled (Aktivert)
USB Powershare Support State	Aktiverer eller deaktiverer lading av USB-enheter. Standard: Disabled (Deaktivert)
Auto Power On	Dette alternativet angir tid på dagen når du vil at systemet skal slå seg på automatisk.
Auto Power On Mode	Systemet slår seg på automatisk.
Auto Power On Date	Auto Power On Date
Auto Power On Time	Auto Power On Time
Numlock Key	Brukes til å angi status for NumLock-tasten under oppstart med On (På) eller Off (Av).

SupportAssist System Resolution

Auto OS Recovery Threshold	Kontroller automatisk oppstartsflyt for SupportAssist-systemoppløsningskonsoll og for Dell OS-gjenopprettingsverktøy.
SupportAssist OS Recovery	SupportAssist OS-gjenopprettingsalternativet lar deg aktivere eller deaktivere oppstartflyten til OS-gjenopprettingsverktøy for SupportAssist ved enkelte typer systemfeil. Hvis SupportAssist OS-gjenopprettingsalternativet er satt til Disabled (deaktivert) vil all automatisk oppstartsflyt for SupportAssist OS-gjenopprettingsverktøy bli deaktivert. Standard: Disabled (Deaktivert)



Tabell 5. Systemoppsettalternativer - Sikkerhetsmeny

Security (Sikkerhet)	
Unlock Setup Status	Viser ulåst oppsettstatus.
Admin Password Status	Viser statusen for administratorpassordet.
System Password Status	Viser statusen for systempassordet.
HDD Password Status	Viser status for harddiskpassordet.
Asset Tag	Viser datamaskinens utstyrskode.
Admin Password	Lar deg angi administratorpassordet.
System Password	Lar deg angi systempassordet.
HDD-passord	Lar deg angi et harddiskpassord.
Passordendringer	Kan brukes til å bestemme om endrede system- og harddiskpassord er tillatt når et administratorpassord er angitt.
Computrance	Her kan du spore aktiva og gi gjenopprettingstjenester i tilfelle du mister datamaskinen, eller den eller blir stjålet.
Firmware TPM	Brukes til å aktivere eller deaktivere TPM-maskinwarefunksjonen.
PPI Bypass for Clear Command	Her kan du styre TPM Physical Presence Interface (PPI). Når dette er aktivert, vil denne innstillingen la OS hoppe over BIOS PPI-brukerbekreftelser når man bruker Slett-kommandoen. Endringer i denne innstillingen trer i kraft umiddelbart.
UEFI Firmware Capsule Updates	Her kan du aktivere eller deaktivere funksjonen for UEFI Firmware Capsule Updates. Standard: Enabled (Aktivert)

Tabell 6. Systemoppsettalternativer - Oppstartmeny

Oppstart	
Boot List Option	Her kan du velge systemoppstart fra Legacy eller UEFI.
File Browser Add Boot Option	Her kan du surfe inn i filsystemet på enheter for å velge bootloader.
File Browser Del Boot Option	Her kan du slette oppstartsmenyen.
Sikker oppstart	Brukes til å aktivere eller deaktivere sikker oppstartskontroll. Standard: Disabled (Deaktivert)
Legacy option ROMs (Eldre ROM)	Aktiver eller deaktiver alternativet med gamle ROM.
Forsøke Legacy Boot	Gjør det mulig for systemet å umiddelbart starte Legacy Boot List hvis systemet ikke starter UEFI-oppstartslisten.
Boot Option Priorities	Viser prioritene for oppstartsalternativer.
Boot Option #1	Viser det første oppstartsalternativet.
Boot Option #2	Viser det andre oppstartsalternativet.
Boot Option #3	Viser det tredje oppstartsalternativet.

Tabell 7. Systemoppsettalternativer - Avslutningsmeny

Avslutt	
Save Changes and Reset	Her kan du tilbakestille systemet etter å ha lagret endringene.
Discard Changes and Reset	Her kan du tilbakestille systemet uten å lagre noen endringer.
Gjenopprette fabrikkinnstillinger	Her kan du gjenopprette fabrikkinnstillinger.
Discard Changes	Her kan du forkaste endringene.
Save Changes	Brukes til å lagre endringene.



Flash-oppdatere BIOS

Det kan være nødvendig å flash-oppdatere BIOS når en oppdatering er tilgjengelig, eller når hovedkortet er blitt skiftet ut.

Slik Flash-oppdaterer du BIOS:

- 1 Slå på datamaskinen.
- 2 Gå til www.dell.com/support.
- 3 Klikk på **Product Support (Produktstøtte)**, oppgi servicekoden til datamaskinen, og klikk på **Submit (Send)**.



MERK: Hvis du ikke har datamaskinens servicekode, kan du bruke funksjonen automatisk påvisning eller manuelt søk etter datamaskinmodellen.

- 4 Klikk på **Drivers & downloads (Drivere og nedlastinger)** → **Find it myself (Finn det selv)**.
- 5 Velg operativsystemet som er installert på din datamaskin.
- 6 Bla nedover på siden, og utvid **BIOS**.
- 7 Klikk på **Download File (Last ned fil)** for å laste ned den siste versjonen av BIOS til datamaskinen.
- 8 Gå til mappen der du lagret BIOS-oppdateringsfilen etter at nedlastingen er ferdig.
- 9 Dobbeltklikk på ikonet til oppdateringsfilen for BIOSen, og følg veiledningen på skjermen.

Feilsøking

Flash-oppdatere BIOS

Det kan være nødvendig å flash-oppdatere BIOS når en oppdatering er tilgjengelig, eller når hovedkortet er blitt skiftet ut.

Slik Flash-oppdaterer du BIOS:

- 1 Slå på datamaskinen.
- 2 Gå til www.dell.com/support.
- 3 Klikk på **Product Support (Produktstøtte)**, oppgi servicekoden til datamaskinen, og klikk på **Submit (Send)**.



MERK: Hvis du ikke har datamaskinens servicekode, kan du bruke funksjonen automatisk påvisning eller manuelt søk etter datamaskinmodellen.

- 4 Klikk på **Drivers & downloads (Drivere og nedlastinger)** → **Find it myself (Finn det selv)**.
- 5 Velg operativsystemet som er installert på din datamaskin.
- 6 Bla nedover på siden, og utvid **BIOS**.
- 7 Klikk på **Download File (Last ned fil)** for å laste ned den siste versjonen av BIOS til datamaskinen.
- 8 Gå til mappen der du lagret BIOS-oppdateringsfilen etter at nedlastingen er ferdig.
- 9 Dobbeltklikk på ikonet til oppdateringsfilen for BIOSen, og følg veiledningen på skjermen.

Installere Windows på nytt ved hjelp av en USB-gjenopprettingsstasjon



FORSIKTIG: Denne prosessen formaterer harddisken for godt og sletter alle data fra datamaskinen. Sørg for å sikkerhetskopiere dataene på datamaskinen før du begynner på denne oppgaven.



MERK: Før du installerer Windows, må du forsikre deg om at datamaskinen har mer enn 2 GB minne og mer enn 32 GB lagringsplass.





MERK: Det kan ta opptil én time å fullføre denne prosessen, og datamaskinen vil starte på nytt under gjenopprettingsprosessen.

- 1 Koble USB-gjenopprettingsstasjonen til datamaskinen.
- 2 Start datamaskinen på nytt.
- 3 Trykk på F12 når Dell-logoen vises på skjermen for å få tilgang til oppstartsmenyen.
Du får en melding om at maskinen **forbereder en engangsoppstartsmeny**.
- 4 Etter at oppstartsmenyen er lastet inn, velger du USB-gjenopprettingsenheten under **UEFI BOOT**.
Systemet starter på nytt og et skjermbilde hvor du kan **velge tastaturoppsett** vises.
- 5 Velg tastaturoppsett.
- 6 I skjermbildet **Choose an option** klikker du på **Troubleshoot**.
- 7 Klikk på **Recover from a drive**.
- 8 Velg ett av de følgende alternativene:
 - **Just remove my files** for å utføre en rask formatering.
 - **Fully clean the drive** for å utføre en fullstendig formatering.
- 9 Klikk på **Recover** for å starte gjenopprettingen.

Enhanced Pre-Boot System Assessment (ePSA)-diagnostikk



FORSIKTIG: Bruk ePSA-diagnostikken for å teste bare din datamaskin. Bruk av dette programmet sammen med andre datamaskiner kan føre til ugyldige resultater eller feilmeldinger.

ePSA-diagnostikk (også kjent som systemdiagnostikk) utfører en komplett kontroll av maskinvaren. ePSA er en del av BIOS, og startes internt av BIOS. Den innebygde systemdiagnostikken byr på et sett med valgmuligheter for spesielle enhetsgrupperinger eller enheter som gjør at du kan:

- Kjøre testene automatisk eller i et interaktivt modus
- Repetere testene
- Vise eller lagre testresultatene
- Utføre grundige tester for å introdusere flere testalternativer, som kan gi mer informasjon om enheten(e) med problemer

- Se på statusmeldinger som informerer deg om testene blir utført vellykket
- Se på feilmeldinger som informerer deg om problemer som oppstod under testing



MERK: Noen av testene for spesielle enheter krever brukermedvirkning. Sørg alltid for å være til stede ved datamaskinen når de diagnostiske testene utføres.

Se [Dell EPSA-diagnostikk 3.0](#) for mer informasjon.

Kjøre ePSA-diagnostikk

- 1 Slå på datamaskinen.
- 2 Når datamaskinen starter opp, må du trykke på F12 når du ser Dell-logoen.
- 3 På oppstartsmenyne må du velge alternativet **Diagnostics (diagnostikk)**.
- 4 Klikk på piltasten nederst i venstre hjørne.
Diagnostikkforsiden vises.
- 5 Trykk på pilen nederst i høyre hjørne for å gå til sideoversikten.
Elementene oppdages, er oppført.
- 6 Hvis du ønske å kjøre diagnostiske tester på en spesiell enhet, må du trykke på Esc, og klikke på **Yes (Ja)** for å stoppe den diagnostiske testen.
- 7 Velg deretter enheten på venstre pane og klikk deretter **Run Tests (kjør tester)**.
- 8 Hvis det er noen problemer, vises feilkodene.
Noter deg feilkoden og valideringsnummeret og ta kontakt med Dell.

Skjermens innebygde selvtest

Følgende prosedyre inneholder instruksjoner for hvordan du kjører den innebygde selvtesten for skjermen:

- 1 Slå av datamaskinen.
- 2 Trykk på og hold nede knappen for innebygd selvtest av skjermen.
- 3 Trykk og hold nede strømknappen.
- 4 Slipp strømknappen.
- 5 Hold skjermens knapp for innebygget selvtest til testen starter.

Diagnostikk

Strømstatuslampe: Indikerer strømstatusen.



Lyser gult - datamaskinen kan ikke starte opp operativsystemet. Dette indikerer at strømforsyningen eller en annen enhet i datamaskinen mislyktes.

Blinker gult - datamaskinen kan ikke starte opp operativsystemet. Dette indikerer at strømforsyningen er normal, men en annen enhet i datamaskinen er sviktende eller ikke installert riktig.



MERK: Se lysmønstrene for å avgjøre hvilken enhet som er defekt.

Av - Datamaskinen er i dvalemodus eller slått av.

Strøm og batteri-statuslampen blinker gult sammen med pipekoder som indikerer feil.

For eksempel strømstatuslampen blinker gult to ganger etterfulgt av en pause og deretter blinker hvitt tre ganger etterfulgt av en pause. Dette 2,3 mønsteret fortsetter til datamaskinen er slått av som indikerer gjenopprettingsbilde er ikke funnet.

Følgende tabell viser ulike lysmønstre og hva de angir:

Tabell 8. Systemets diagnoselamper

Lysmønster	Problembeskrivelse
1	Hovedkort, ødelagt BIOS eller ROM-feil
2	Minnet er ikke funnet
3	Hovedkort, brikkesett-feil
4	Minne- eller RAM-feil
5	Feil i klokkebatteri
6	GPU-svikt
7	CPU-feil
8	Skjermfeil
3,6	BIOS-gjenopprettingsbilde ikke funnet
3,7	BIOS-gjenopprettingsbilde funnet, men ugyldig
Et jevnt ravgult lys → 2,1	CPU-feil

Datamaskinen kan avgi en serie med lydsignaler under oppstart hvis feil eller problemer ikke kan vises på skjermen. De gjentatte signalkodene kan hjelpe brukeren til å feilsøke problemer med datamaskinen.

Statuslampe for kamera: Indikerer om kameraet er i bruk.

- Lyser hvit - Kameraet er i bruk.

- Av - Kameraet er ikke i bruk.

Frigjøre reststrøm

Reststrøm er overflødig statisk elektrisitet som blir værende i datamaskinen selv etter at den har vært slått av og batteriet har blitt fjernet. Følgende prosedyre gir instruksjoner om hvordan du frigjør reststrøm:

- 1 Slå av datamaskinen.
- 2 Koble strømadapteren fra datamaskinen.
- 3 Trykk og hold inne strømknappen i 15 sekunder for å lede ut reststrøm.
- 4 Koble strømadapteren til datamaskinen.
- 5 Slå på datamaskinen.

Strømsyklus i Wi-Fi

Hvis datamaskinen ikke er i stand til å få tilgang til internett på grunn av Wi-Fi tilkoblingsproblemer, kan det utføres en Wi-Fi strømsyklusprosedyre. Følgende prosedyre viser hvordan du gjennomfører en Wi-Fi strømsyklus:



MERK: Noen Internett-leverandører har en modem/ruter-kombinasjonsenhet.

- 1 Slå av datamaskinen.
- 2 Slå av modemmet.
- 3 Slå av den trådløse rutereren.
- 4 Vent i 30 sekunder.
- 5 Slå på den trådløse rutereren.
- 6 Slå på modemmet.
- 7 Slå på datamaskinen.

Få hjelp og kontakte Dell

Selvhjelpsressurer

Du kan finne informasjon og få hjelp om Dells produkter og tjenester ved bruk av disse elektroniske selvhjelpsressursene:

Tabell 9. Selvhjelpsressurer

Informasjon om Dells produkter og tjenester

www.dell.com

Dell Help & Support (hjelp og støtte)-app



Tips



Kontakt kundestøtte

I Windows-søk skriver du inn Contact Support og trykker på Enter.

Online-hjelp for operativsystemet

www.dell.com/support/windows

www.dell.com/support/linux

Feilsøkinginformasjon, bruksanvisninger, oppsettsinstruksjoner, produktspesifikasjoner, tekniske hjelpeblokker, drivere, programvareoppdateringer osv.

www.dell.com/support

Artikler i Dells kunnskapsbase for en rekke problemstillinger.

- 1 Gå til www.dell.com/support.
- 2 Skriv inn emne eller nøkkelord i **søkefeltet**.
- 3 Klikk på **Search** (Søk) for å finne relaterte artikler.

Lær om og gjør deg kjent med følgende informasjon om produktet ditt:

Se *Me and My Dell* (Meg og min Dell) på www.dell.com/support/manuals.

- Produktspesifikasjoner

- Operativsystem
- Sette opp og bruke produktet
- Sikkerhetskopiering av data
- Feilsøking og diagnostikk
- Fabrik- og systemgjenoppretting
- BIOS-informasjon

For å finne *Me and My Dell* (Meg og min Dell) som er relevante for produktet, finn produktet ved å gjøre ett av følgende:

- Velg **Detect Product (Oppdag produkt)**.
- Finn produktet i rullegardinmenyen under **View Products (Vis produkter)**.
- Skriv inn **Service Tag number** (servicemerkenummer) eller **Product ID** (produkt-ID) i søkelinjen.

Kontakte Dell

Se www.dell.com/contactdell for å kontakte Dell om salg, teknisk støtte eller problemer i forbindelse med kundetjenester.



MERK: Tilgjengelighet varierer etter land og produkt, og noen tjenester er kanskje ikke tilgjengelige i ditt land.



MERK: Hvis du ikke har en aktiv Internett-tilkobling, kan du finne kontaktinformasjon på fakturaen, følgeseddelen, regningen eller i Dells produktkatalog.

