

# Inspiron 22 3000 All-in-One サービスマニュアル

コンピュータモデル：Inspiron 22-3275  
規制モデル：W19B  
規制タイプ：W19B002



# メモ、注意、警告

---



メモ: 製品を使いやすくするための重要な情報を説明しています。



注意: ハードウェアの損傷やデータの損失の可能性を示し、その問題を回避するための方法を説明しています。



警告: 物的損害、けが、または死亡の原因となる可能性があることを示しています。

---

© 2018 すべての著作権は Dell Inc. またはその子会社にあります。Dell、EMC、およびその他の商標は Dell Inc. またはその子会社の商標です。その他の商標は、それぞれの所有者の商標である可能性があります。

2018 - 01

Rev. A00

# 目次

<b>コンピュータ内部の作業を始める前に.....</b>	<b>10</b>
作業を開始する前に .....	10
安全にお使いいただくために.....	10
推奨ツール.....	11
ネジのリスト.....	12
<b>コンピュータ内部の作業を終えた後に.....</b>	<b>14</b>
<b>スタンドの取り外し.....</b>	<b>15</b>
イーゼルスタンド.....	15
ペDESTALスタンド.....	16
<b>スタンドの取り付け.....</b>	<b>18</b>
イーゼルスタンド.....	18
ペDESTALスタンド.....	18
<b>背面カバーの取り外し.....</b>	<b>19</b>
前提条件.....	19
手順.....	20
<b>背面カバーの取り付け.....</b>	<b>21</b>
手順.....	21
作業を終えた後に.....	21
<b>ハードドライブの取り外し.....</b>	<b>22</b>
前提条件.....	22
手順.....	22



<b>ハードドライブの取り付け</b> .....	<b>24</b>
手順.....	24
作業を終えた後に.....	24
<b>システム基板シールドの取り外し</b> .....	<b>25</b>
前提条件.....	25
手順.....	25
<b>システム基板シールドの取り付け</b> .....	<b>27</b>
手順.....	27
作業を終えた後に.....	27
<b>メモリモジュールの取り外し</b> .....	<b>28</b>
前提条件.....	28
手順.....	29
<b>メモリモジュールの取り付け</b> .....	<b>30</b>
手順.....	30
作業を終えた後に.....	30
<b>ワイヤレスカードの取り外し</b> .....	<b>31</b>
前提条件.....	31
手順.....	31
<b>ワイヤレスカードの取り付け</b> .....	<b>34</b>
手順.....	34
作業を終えた後に.....	35
<b>アンテナの取り外し</b> .....	<b>36</b>
前提条件.....	36
手順.....	36

<b>アンテナの取り付け</b> .....	<b>38</b>
手順.....	38
作業を終えた後に.....	38
<b>メディアカードリーダーの取り外し</b> .....	<b>39</b>
前提条件.....	39
手順.....	39
<b>メディアカードリーダーの取り付け</b> .....	<b>41</b>
手順.....	41
作業を終えた後に.....	41
<b>電源ボタンボードの取り外し</b> .....	<b>42</b>
前提条件.....	42
手順.....	42
<b>電源ボタンボードの取り付け</b> .....	<b>44</b>
手順.....	44
作業を終えた後に.....	44
<b>マイクの取り外し</b> .....	<b>45</b>
前提条件.....	45
手順.....	45
<b>マイクの取り付け</b> .....	<b>47</b>
手順.....	47
作業を終えた後に.....	47
<b>カメラの取り外し</b> .....	<b>48</b>
前提条件.....	48
手順.....	48



<b>カメラの取り付け</b> .....	<b>51</b>
手順.....	51
作業を終えた後に.....	51
<b>コイン型電池の取り外し</b> .....	<b>52</b>
前提条件.....	52
手順.....	53
<b>コイン型電池の取り付け</b> .....	<b>54</b>
手順.....	54
作業を終えた後に.....	54
<b>ファンの取り外し</b> .....	<b>55</b>
前提条件.....	55
手順.....	55
<b>ファンの取り付け</b> .....	<b>57</b>
手順.....	57
作業を終えた後に.....	57
<b>ヒートシンクの取り外し</b> .....	<b>58</b>
前提条件.....	58
手順.....	58
<b>ヒートシンクの取り付け</b> .....	<b>60</b>
手順.....	60
作業を終えた後に.....	60
<b>スピーカーの取り外し</b> .....	<b>61</b>
前提条件.....	61
手順.....	61

<b>スピーカーの取り付け</b> .....	<b>63</b>
手順.....	63
作業を終えた後に.....	63
<b>システム基板の取り外し</b> .....	<b>64</b>
前提条件.....	64
手順.....	64
<b>システム基板の取り付け</b> .....	<b>67</b>
手順.....	67
作業を終えた後に.....	68
BIOS のフラッシュ.....	68
<b>ディスプレイパネルの取り外し</b> .....	<b>69</b>
前提条件.....	69
手順.....	69
<b>ディスプレイパネルの取り付け</b> .....	<b>73</b>
手順.....	73
作業を終えた後に.....	77
<b>ミドルフレームの取り外し</b> .....	<b>78</b>
前提条件.....	78
手順.....	79
<b>ミドルフレームの取り付け</b> .....	<b>82</b>
手順.....	82
作業を終えた後に.....	82



<b>ラバーフィートの取り外し</b> .....	<b>84</b>
前提条件.....	84
手順.....	84
<b>ラバーフィートの取り付け</b> .....	<b>86</b>
手順.....	86
作業を終えた後に.....	86
<b>ドライバのダウンロード</b> .....	<b>87</b>
オーディオドライバのダウンロード.....	87
グラフィックドライバのダウンロード.....	88
USB ドライバのダウンロード.....	89
チップセットドライバのダウンロード.....	90
ネットワークドライバのダウンロード.....	91
<b>セットアップユーティリティ</b> .....	<b>92</b>
起動順序.....	92
ナビゲーションキー.....	92
BIOS の概要.....	93
BIOS セットアッププログラムの起動.....	93
セットアップユーティリティのオプション.....	94
BIOS のフラッシュ.....	100
<b>トラブルシューティング</b> .....	<b>101</b>
BIOS のフラッシュ.....	101
USB 回復ドライブを使用した Windows の再インストール.....	101
ePSA (強化された起動前システムアセスメント) 診断.....	102

ePSA 診断の実行.....	103
ディスプレイのビルトインセルフテスト.....	103
診断.....	104
待機電力の放出.....	105
Wi-Fi 電源サイクル.....	105
<b>「困ったときは」と「デルへのお問い合わせ」.....</b>	<b>106</b>
セルフヘルプリソース.....	106
デルへのお問い合わせ.....	107




# コンピュータ内部の作業を始める前に



メモ: 本書の画像は、ご注文の構成によってお使いのコンピュータと異なる場合があります。

## 作業を開始する前に

- 1 開いているファイルをすべて保存してから閉じ、実行中のアプリケーションをすべて終了します。
- 2 コンピュータをシャットダウンします。スタート →  電源 → シャットダウン の順にクリックします。



メモ: 他のオペレーティングシステムを使用している場合は、お使いのオペレーティングシステムのシャットダウン方法に関するマニュアルを参照してください。

- 3 コンピュータおよび取り付けられているすべてのデバイスをコンセントから外します。
- 4 キーボード、マウス、モニタなど取り付けられているすべてのネットワークデバイスや周辺機器をコンピュータから外します。
- 5 すべてのメディアカードと光ディスクをコンピュータから取り外します( 取り付けている場合 )。
- 6 コンピュータの電源を抜いたら、5 秒ほど電源ボタンを押し続けてシステム基板の静電気を放電させます。





注意: ディスプレイを傷付けないように、コンピュータを平らで、柔らかく、清潔な面に置きます。


- 7 コンピュータの表を下にして置きます。


## 安全にお使いいただくために

身体の安全を守り、コンピュータを損傷から保護するために、次の安全に関する注意に従ってください。


 **警告:** コンピューター内部の作業を始める前に、お使いのコンピューターに付属しているガイドの安全にお使いいただくための注意事項をお読みください。安全にお使いいただくためのベストプラクティスの詳細については、規制順守ホームページ ( [www.dell.com/regulatory\\_compliance](http://www.dell.com/regulatory_compliance) ) をご覧ください。


 **警告:** コンピューターのカバーまたはパネルを開ける前に、すべての電源を外してください。コンピュータ内部の作業を終えた後は、電源コンセントを接続する前にカバー、パネル、およびネジをすべて取り付けてください。


 **注意:** コンピュータの損傷を避けるため、平らで清潔な場所で作業を行うようにしてください。

 **注意:** コンポーネントおよびカードは、損傷を避けるために端を持つようにしてください。ピンおよび接合部には触れないでください。

 **注意:** 許可されている、あるいは Dell テクニカルサポートチームによって指示を受けた内容のトラブルシューティングと修理のみを行うようにしてください。デルが許可していない修理による損傷は、保証できません。製品に付属している「安全にお使いいただくための注意事項」、または [www.dell.com/regulatory\\_compliance](http://www.dell.com/regulatory_compliance) を参照してください。

 **注意:** コンピュータ内部の部品に触れる前に、コンピュータ背面の金属部など塗装されていない金属面に触れて、身体の静電気を除去してください。作業中も、定期的に塗装されていない金属面に触れて、内蔵コンポーネントを損傷するおそれのある静電気を逃がしてください。

 **注意:** ケーブルを外すときは、コネクタまたはコネクタのプルタブを持ち、ケーブル自身を引っ張らないでください。一部のケーブルのコネクタ部には、ロックタブや蝶ネジが付いています。該当するケーブルを外す際には、これらを外す必要があります。ケーブルを外すときは、コネクタピンを曲げないように、まっすぐ引き抜いてください。ケーブルを接続するときは、ポートとコネクタの向きが合っていることを確認してください。

 **注意:** メディアカードリーダーに取り付けられたカードは、押して取り出します。

## 推奨ツール

この文書で説明する操作には、以下のツールが必要です。

- プラスドライバー #1
- プラスチックスクライブ



# ネジのリスト

次の表には、さまざまなコンポーネントをコンピュータに固定するために使用されるネジのリストが記載されています。


**表 1. ネジのリスト**

コンポーネント	固定先	ネジの種類	数	ネジの画像
スタンド	システム基板シールド	M3x5	4	
ハードドライブラケット	ディスプレイアセンブリベース	M3x5	1	
ハードドライブラケット	ハードドライブ	M3x3.5	4	
システム基板シールド	ディスプレイアセンブリベース	M3x5	5	
メディアカードリーダーカバー	ディスプレイアセンブリベース	M3x5	1	
メディアカードリーダー	ディスプレイアセンブリベース	M3x5	1	
電源ボタンボード	ディスプレイアセンブリベース	M3x5	1	
マイク	ディスプレイアセンブリベース	M2x2.5	1	
スピーカー	ディスプレイアセンブリベース	M3 4+7.1 XZN	4	
ファン	ディスプレイアセンブリベース	M2x2.5	3	

コンポーネント	固定先	ネジの種類	数	ネジの画像
格納式カメラアセンブリ	ディスプレイアセンブリベース	M3x5	2	
システム基板	ディスプレイアセンブリベース	M3x5	5	
ワイヤレスカードシールド	システム基板	M2x2.5	2	
ワイヤレスカード	システム基板	M2x2.5	1	
ディスプレイパネル	ディスプレイアセンブリベース	M3x5	8	
ミドルフレーム	ディスプレイアセンブリベース	M3x5 (黒色)	13	
ラバーフィート	ディスプレイアセンブリベース	M3x5 (黒色)	4	

# コンピュータ内部の作業を終えた後に

---

 **注意:** コンピュータ内部にネジが残っていたり、緩んでいたりすると、コンピュータに深刻な損傷を与える恐れがあります。


- 1 すべてのネジを取り付けて、コンピュータ内部に外れたネジが残っていないことを確認します。
- 2 コンピュータでの作業を始める前に、取り外したすべての外付けデバイス、周辺機器、ケーブルを接続します。
- 3 コンピュータでの作業を始める前に、取り外したすべてのメディアカード、ディスク、その他のパーツを取り付けます。
- 4 コンピュータ、および取り付けられているすべてのデバイスをコンセントに接続します。
- 5 コンピュータの電源を入れます。

# スタンドの取り外し



警告: コンピュータ内部の作業を始める前に、お使いのコンピュータに付属している「安全にお使いいただくための注意事項」を読んで、「[コンピュータ内部の作業を始める前に](#)」の手順を実行してください。コンピュータ内部の作業を終えた後は、「[コンピュータ内部の作業を終えた後に](#)」の指示に従ってください。安全にお使いいただくためのベストプラクティスの詳細については、規制順守ホームページ ([www.dell.com/regulatory\\_compliance](http://www.dell.com/regulatory_compliance)) をご覧ください。

## イーゼルスタンド

- 1  注意: ディスプレイを傷付けないように、コンピュータを平らで、柔らかく、清潔な面に置きます。

コンピュータを清潔で平らな面に置きます。

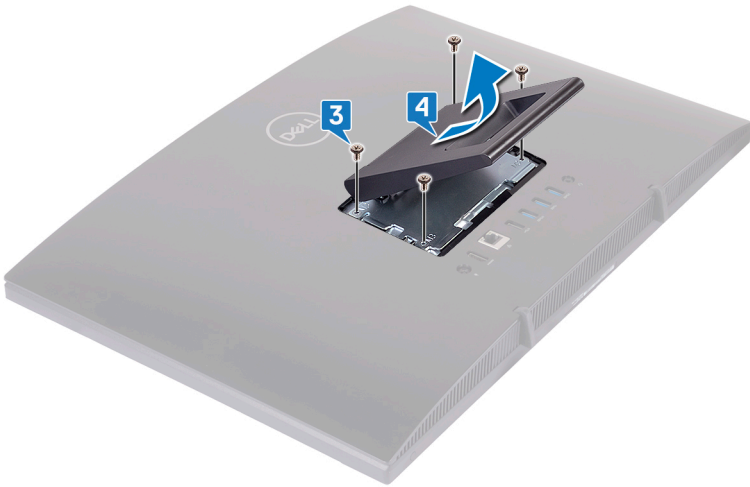
- 2 指先を使って、スタンドカバーを背面カバーから外します。




- 3 スタンドをシステム基板シールドに固定している 4 本のネジ ( M3x5 ) を取り外します。



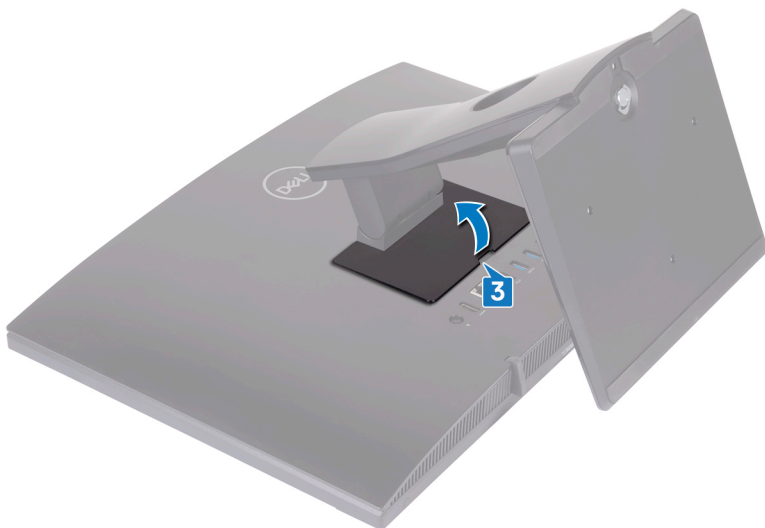
- 4 スタンドを持ち上げて、システム基板シールドから引き出します。



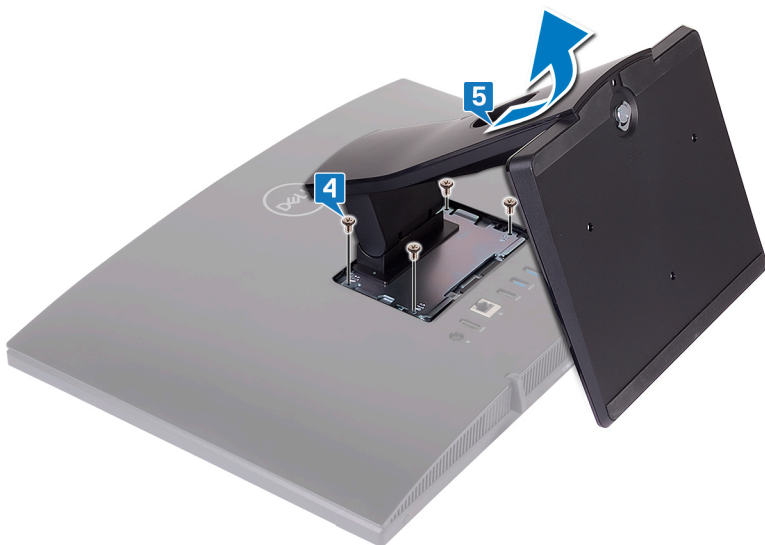
## ペDESTルスタンド

- 1  **注意: ディスプレイを傷付けないように、コンピュータを平らで、柔らかく、清潔な面に置きます。**  
コンピュータを清潔で平らな面に置きます。
- 2 スタンドを上へ伸ばします。

- 3 指先を使って、スタンドカバーを背面カバーから外します。



- 4 スタンドブラケットをシステム基板シールドに固定している 4 本のネジ ( M3x5 ) を取り外します。  
5 ハンドルを持ち上げて、システム基板シールドから引き出します。



# スタンドの取り付け



警告: コンピュータ内部の作業を始める前に、お使いのコンピュータに付属している「安全にお使いいただくための注意事項」を読んで、「[コンピュータ内部の作業を始める前に](#)」の手順を実行してください。コンピュータ内部の作業を終えた後は、「[コンピュータ内部の作業を終えた後に](#)」の指示に従ってください。安全にお使いいただくためのベストプラクティスの詳細については、規制順守ホームページ ([www.dell.com/regulatory\\_compliance](http://www.dell.com/regulatory_compliance)) をご覧ください。

## イーゼルスタンド

- 1 スタンドブラケットのタブをシステム基板シールドのスロットに差し込みます。
- 2 スタンドのネジ穴をシステム基板シールドのネジ穴に合わせます。
- 3 スタンドをシステム基板シールドに固定する 4 本のネジ ( M3x5 ) を取り付けます。
- 4 スタンドカバーを取り付けます。
- 5 コンピュータを垂直に立てます。

## ペDESTALスタンド

- 1 スタンドブラケットのタブをシステム基板シールドのスロットに差し込みます。
- 2 スタンドのネジ穴をシステム基板シールドのネジ穴に合わせます。
- 3 スタンドブラケットをシステム基板シールドに固定する 4 本のネジ ( M3x5 ) を取り付けます。
- 4 スタンドカバーを取り付けます。
- 5 コンピュータを垂直に立てます。

# 背面カバーの取り外し

---



警告: コンピュータ内部の作業を始める前に、お使いのコンピュータに付属している「安全にお使いいただくための注意事項」を読んで、「[コンピュータ内部の作業を始める前に](#)」の手順を実行してください。コンピュータ内部の作業を終えた後は、「[コンピュータ内部の作業を終えた後に](#)」の指示に従ってください。安全にお使いいただくためのベストプラクティスの詳細については、規制順守ホームページ ( [www.dell.com/regulatory\\_compliance](http://www.dell.com/regulatory_compliance) ) をご覧ください。

## 前提条件

[スタンド](#)を取り外します。



## 手順

△ 注意: コンピュータの内部コンポーネントの取り付けまたは交換の必要がない限り、コンピュータのカバーを取り外さないでください。

片方の手でコンピュータを押さえて、もう片方の手で背面カバーを中央から引き出してディスプレイアセンブリベースから取り外します。



# 背面カバーの取り付け

---



警告: コンピュータ内部の作業を始める前に、お使いのコンピュータに付属している「安全にお使いいただくための注意事項」を読んで、「[コンピュータ内部の作業を始める前に](#)」の手順を実行してください。コンピュータ内部の作業を終えた後は、「[コンピュータ内部の作業を終えた後に](#)」の指示に従ってください。安全にお使いいただくためのベストプラクティスの詳細については、規制順守ホームページ ( [www.dell.com/regulatory\\_compliance](http://www.dell.com/regulatory_compliance) ) をご覧ください。

## 手順



注意: 背面カバーとディスプレイアセンブリベースの間にケーブルが挟まっていないことを確認します。

背面カバーのタブをディスプレイアセンブリベースのスロットに合わせて、背面カバーを所定の位置にはめ込みます。


## 作業を終えた後に

[スタンド](#)を取り付けます。




# ハードドライブの取り外し

---

 **警告:** コンピュータ内部の作業を始める前に、お使いのコンピュータに付属している「安全にお使いいただくための注意事項」を読んで、「[コンピュータ内部の作業を始める前に](#)」の手順を実行してください。コンピュータ内部の作業を終えた後は、「[コンピュータ内部の作業を終えた後に](#)」の指示に従ってください。安全にお使いいただくためのベストプラクティスの詳細については、規制順守ホームページ ( [www.dell.com/regulatory\\_compliance](http://www.dell.com/regulatory_compliance) ) をご覧ください。

 **注意:** ハードドライブは壊れやすい部品です。ハードディスクドライブの取り扱いには注意してください。

 **注意:** データの損失を防ぐため、コンピュータの電源が入っている状態、またはスリープ状態のときにハードドライブを取り外さないでください。

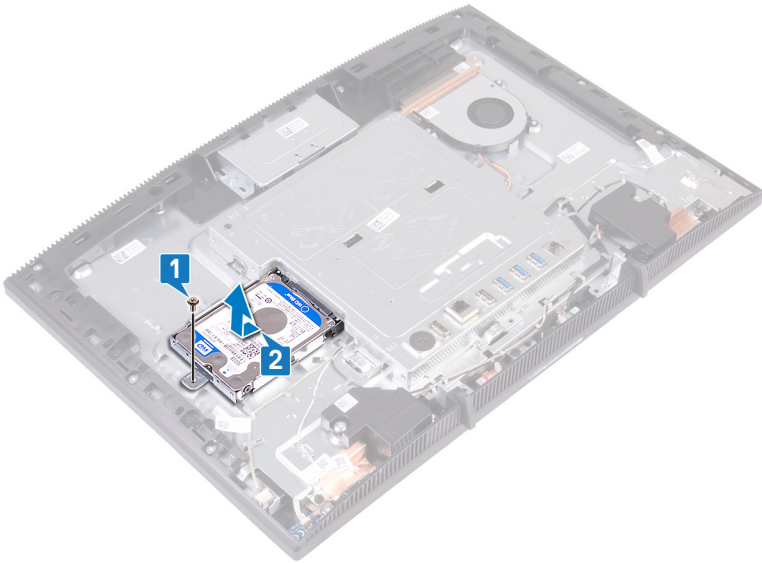
## 前提条件

- 1 [スタンド](#)を取り外します。
- 2 [背面カバー](#)を取り外します。

## 手順

- 1 ハードドライブアセンブリをディスプレイアセンブリベースに固定しているネジ ( M3x5 ) を取り外します。


- 2 ハードドライブアセンブリを引き出して持ち上げ、ディスプレイパネルベースから取り外します。



- 3 ハードドライブブラケットをハードドライブに固定している 4 本のネジ ( M3x3.5 ) を取り外します。
- 4 ハードドライブを持ち上げてハードドライブブラケットから取り外します。



# ハードドライブの取り付け

 **警告:** コンピュータ内部の作業を始める前に、お使いのコンピュータに付属している「安全にお使いいただくための注意事項」を読んで、「[コンピュータ内部の作業を始める前に](#)」の手順を実行してください。コンピュータ内部の作業を終えた後は、「[コンピュータ内部の作業を終えた後に](#)」の指示に従ってください。安全にお使いいただくためのベストプラクティスの詳細については、規制順守ホームページ ( [www.dell.com/regulatory\\_compliance](http://www.dell.com/regulatory_compliance) ) をご覧ください。

 **注意:** ハードドライブは壊れやすい部品です。ハードディスクドライブの取り扱いには注意してください。

## 手順


- 1 ラベルを上に向けて、ハードドライブをハードドライブブラケットにセットします。
- 2 ハードドライブのネジ穴をハードドライブブラケットのネジ穴に合わせます。
- 3 ハードドライブブラケットをハードドライブに固定する 4 本のネジ ( M3x3.5 ) を取り付けます。
- 4 ハードドライブアセンブリのソケットをシステム基板のコネクタに合わせます。
- 5 ハードドライブアセンブリをスライドさせ、システム基板に接続します。
- 6 ハードドライブアセンブリをディスプレイアセンブリベースに固定するネジ ( M3x5 ) を取り付けます。

## 作業を終えた後に

- 1 [背面カバー](#)を取り付けます。
- 2 [スタンド](#)を取り付けます。

# システム基板シールドの取り外し

---

 警告: コンピュータ内部の作業を始める前に、お使いのコンピュータに付属している「安全にお使いいただくための注意事項」を読んで、「[コンピュータ内部の作業を始める前に](#)」の手順を実行してください。コンピュータ内部の作業を終えた後は、「[コンピュータ内部の作業を終えた後に](#)」の指示に従ってください。安全にお使いいただくためのベストプラクティスの詳細については、規制順守ホームページ ( [www.dell.com/regulatory\\_compliance](http://www.dell.com/regulatory_compliance) ) をご覧ください。

## 前提条件

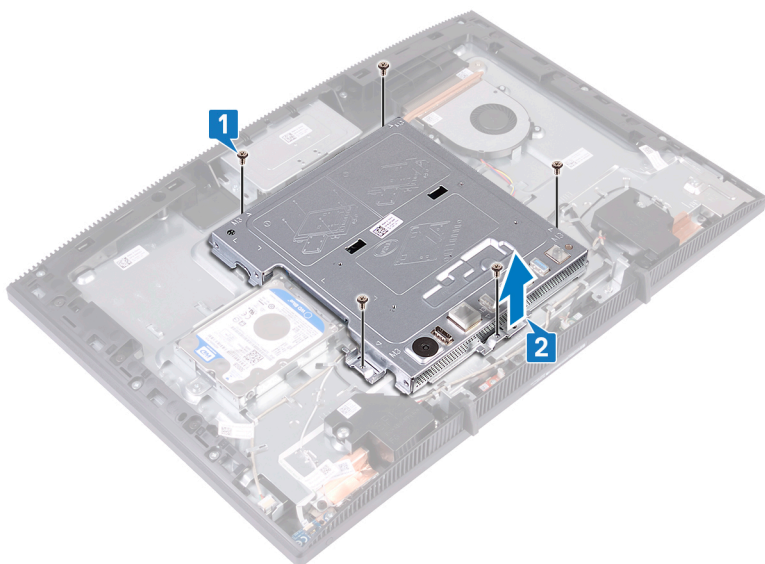
- 1 [スタンド](#)を取り外します。
- 2 [背面カバー](#)を取り外します。

## 手順


- 1 システム基板シールドをディスプレイアセンブリベースに固定している 5 本のネジ ( M3x5 ) を取り外します。



- 2 ハンドルを使ってシステム基板シールドを持ち上げ、ディスプレイアセンブリベースから取り外します。




# システム基板シールドの取り付け

 **警告:** コンピュータ内部の作業を始める前に、お使いのコンピュータに付属している「安全にお使いいただくための注意事項」を読んで、「[コンピュータ内部の作業を始める前に](#)」の手順を実行してください。コンピュータ内部の作業を終えた後は、「[コンピュータ内部の作業を終えた後に](#)」の指示に従ってください。安全にお使いいただくためのベストプラクティスの詳細については、規制順守ホームページ ( [www.dell.com/regulatory\\_compliance](http://www.dell.com/regulatory_compliance) ) をご覧ください。

## 手順

- 1 システム基板シールドのスロットをシステム基板のポートに合わせ、システム基板シールドをディスプレイアセンブリベースにセットします。
- 2 システム基板シールドのネジ穴をディスプレイアセンブリベースのネジ穴に合わせます。
- 3 システム基板シールドをディスプレイアセンブリベースに固定する 5 本のネジ ( M3x5 ) を取り付けます。

 **メモ:** システム基板シールドにどのケーブルも挟まっていないことを確認してください。

## 作業を終えた後に

- 1 [背面カバー](#)を取り付けます。
- 2 [スタンド](#)を取り付けます。



# メモリモジュールの取り外し

---



警告: コンピュータ内部の作業を始める前に、お使いのコンピュータに付属している「安全にお使いいただくための注意事項」を読んで、「[コンピュータ内部の作業を始める前に](#)」の手順を実行してください。コンピュータ内部の作業を終えた後は、「[コンピュータ内部の作業を終えた後に](#)」の指示に従ってください。安全にお使いいただくためのベストプラクティスの詳細については、規制順守ホームページ ( [www.dell.com/regulatory\\_compliance](http://www.dell.com/regulatory_compliance) ) をご覧ください。

## 前提条件

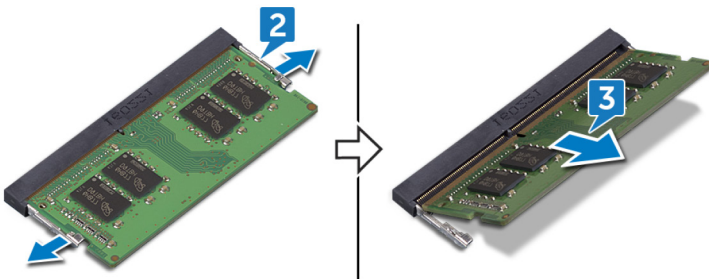
- 1 [スタンド](#)を取り外します。
- 2 [背面カバー](#)を取り外します。
- 3 [システム基板シールド](#)を取り外します。

# 手順


- 1 システム基板上のメモリモジュールの位置を確認します。



- 2 メモリモジュールスロットの両端にある固定クリップを、メモリモジュールが持ち上がるまで指先で広げます。
- 3 メモリモジュールをスライドさせて、メモリモジュールスロットから取り外します。




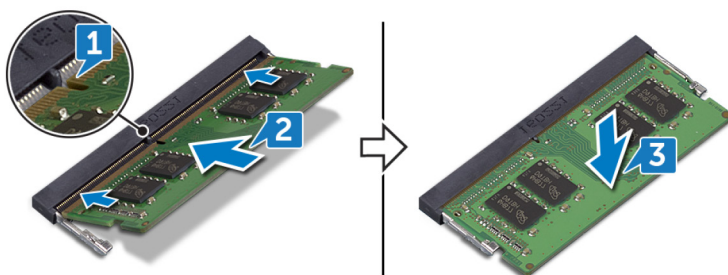
# メモリモジュールの取り付け

 **警告:** コンピュータ内部の作業を始める前に、お使いのコンピュータに付属している「安全にお使いいただくための注意事項」を読んで、「[コンピュータ内部の作業を始める前に](#)」の手順を実行してください。コンピュータ内部の作業を終えた後は、「[コンピュータ内部の作業を終えた後に](#)」の指示に従ってください。安全にお使いいただくためのベストプラクティスの詳細については、規制順守ホームページ ( [www.dell.com/regulatory\\_compliance](http://www.dell.com/regulatory_compliance) ) をご覧ください。

## 手順

- 1 メモリモジュールの切り込みをメモリモジュールスロットのタブに合わせます。
- 2 メモリモジュールを斜めにして、スロットにしっかりと差し込みます。
- 3 所定の位置にカチッと収まるまで、メモリモジュールを押し込みます。

 **メモ:** カチッという感触がない場合は、メモリモジュールを取り外して、もう一度差し込んでください。



## 作業を終えた後に

- 1 [システム基板シールド](#)を取り付けます。
- 2 [背面カバー](#)を取り付けます。
- 3 [スタンド](#)を取り付けます。

# ワイヤレスカードの取り外し

---



警告: コンピュータ内部の作業を始める前に、お使いのコンピュータに付属している「安全にお使いいただくための注意事項」を読んで、「[コンピュータ内部の作業を始める前に](#)」の手順を実行してください。コンピュータ内部の作業を終えた後は、「[コンピュータ内部の作業を終えた後に](#)」の指示に従ってください。安全にお使いいただくためのベストプラクティスの詳細については、規制順守ホームページ ( [www.dell.com/regulatory\\_compliance](http://www.dell.com/regulatory_compliance) ) をご覧ください。

## 前提条件

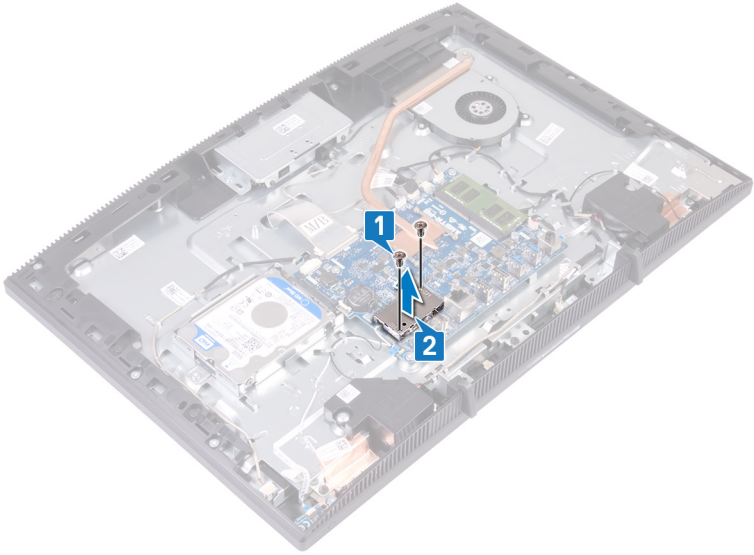
- 1 [スタンド](#)を取り外します。
- 2 [背面カバー](#)を取り外します。
- 3 [システム基板シールド](#)を取り外します。

## 手順

- 1 ワイヤレスカードシールドをシステム基板に固定している 2 本のネジ ( M2x2.5 ) を取り外します。

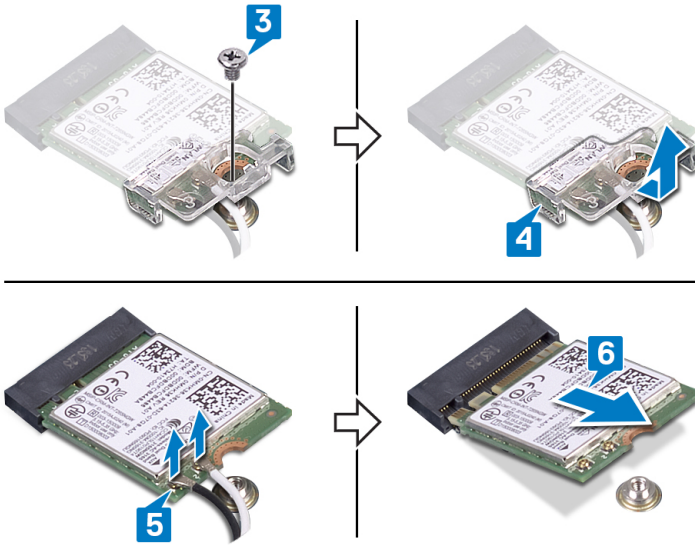


- 2 ワイヤレスカードシールドを持ち上げて、システム基板から取り外します。




- 3 ワイヤレスカードブラケットとワイヤレスカードをシステム基板に固定しているネジ ( M2x2.5 ) を取り外します。
- 4 ワイヤレスカードブラケットをスライドさせてワイヤレスカードから外します。
- 5 アンテナケーブルをワイヤレスカードから外します。

6 ワイヤレスカードスロットからワイヤレスカードをスライドさせます。



# ワイヤレスカードの取り付け

 **警告:** コンピュータ内部の作業を始める前に、お使いのコンピュータに付属している「安全にお使いいただくための注意事項」を読んで、「[コンピュータ内部の作業を始める前に](#)」の手順を実行してください。コンピュータ内部の作業を終えた後は、「[コンピュータ内部の作業を終えた後に](#)」の指示に従ってください。安全にお使いいただくためのベストプラクティスの詳細については、規制順守ホームページ ( [www.dell.com/regulatory\\_compliance](http://www.dell.com/regulatory_compliance) ) をご覧ください。

## 手順

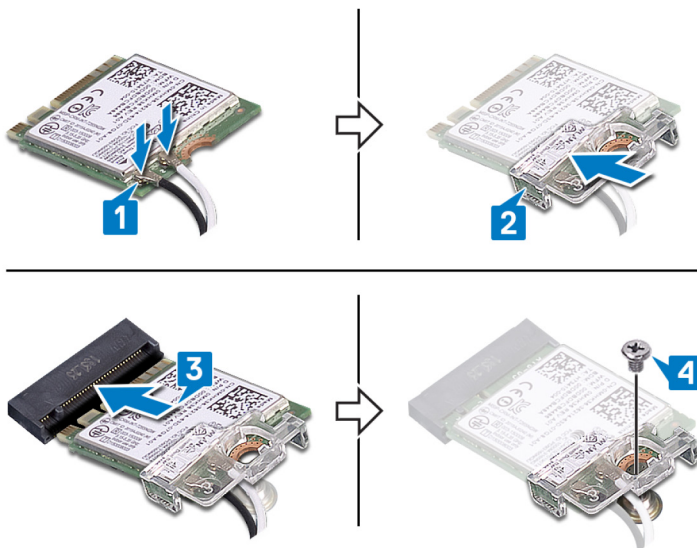
- 1 アンテナケーブルをワイヤレスカードに接続します。  
次の表に、お使いのコンピュータがサポートするワイヤレスカード用アンテナケーブルの色分けを示します。

**表 2. アンテナケーブルの色分け**


ワイヤレスカードのコネクタ	アンテナケーブルの色
補助 ( 黒色の三角形 )	黒色
メイン ( 白色の三角形 )	白色

- 2 ワイヤレスカードブラケットをワイヤレスカードの上にスライドして取り付け、アンテナケーブルをワイヤレスカードブラケットで固定します。
- 3 ワイヤレスカードの切り込みをワイヤレスカードスロットのタブに合わせ、ワイヤレスカードをシステム基板のワイヤレスカードスロットに差し込みます。
- 4 ワイヤレスカードのもう一方の端を押し下げ、ワイヤレスカードブラケットとワイヤレスカードのネジ穴をシステム基板のネジ穴に合わせます。

- 5 ワイヤレスカードブラケットとワイヤレスカードをシステム基板に固定するネジを取り付けます。



- 6 ワイヤレスカードシールドをワイヤレスカードの上にセットします。

 **メモ:** ワイヤレスカードシールドにはアンテナケーブルを出すための切り欠きがあります。

- 7 ワイヤレスカードシールドのネジ穴をシステム基板のネジ穴に合わせます。

- 8 ワイヤレスカードシールドをシステム基板に固定する 2 本のネジ ( M2x2.5 ) を取り付けます。

## 作業を終えた後に

- 1 [システム基板シールド](#)を取り付けます。
- 2 [背面カバー](#)を取り付けます。
- 3 [スタンド](#)を取り付けます。

# アンテナの取り外し



警告: コンピュータ内部の作業を始める前に、お使いのコンピュータに付属している「安全にお使いいただくための注意事項」を読んで、「[コンピュータ内部の作業を始める前に](#)」の手順を実行してください。コンピュータ内部の作業を終えた後は、「[コンピュータ内部の作業を終えた後に](#)」の指示に従ってください。安全にお使いいただくためのベストプラクティスの詳細については、規制順守ホームページ ( [www.dell.com/regulatory\\_compliance](http://www.dell.com/regulatory_compliance) ) をご覧ください。

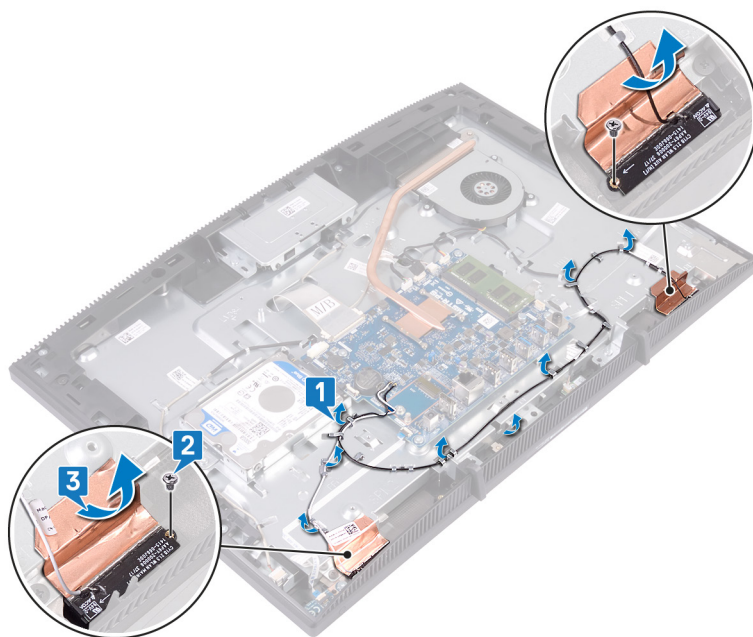
## 前提条件

- 1 [スタンド](#)を取り外します。
- 2 [背面カバー](#)を取り外します。
- 3 [システム基板シールド](#)を取り外します。
- 4 [ワイヤレスカード](#)を取り外します。

## 手順

- 1 アンテナケーブルの配線をメモしておき、ディスプレイアセンブリベースの配線ガイドから取り外します。
- 2 アンテナをディスプレイアセンブリベースに固定している 2 本のネジ ( M2x2.5 ) を取り外します。

3 アンテナをディスプレイアセンブリベースから剥がします。



# アンテナの取り付け



警告: コンピュータ内部の作業を始める前に、お使いのコンピュータに付属している「安全にお使いいただくための注意事項」を読んで、「[コンピュータ内部の作業を始める前に](#)」の手順を実行してください。コンピュータ内部の作業を終えた後は、「[コンピュータ内部の作業を終えた後に](#)」の指示に従ってください。安全にお使いいただくためのベストプラクティスの詳細については、規制順守ホームページ ( [www.dell.com/regulatory\\_compliance](http://www.dell.com/regulatory_compliance) ) をご覧ください。


## 手順

- 1 アンテナをディスプレイアセンブリベースのスロットに取り付けます。
- 2 アンテナをディスプレイアセンブリベースに固定する 2 本のネジ ( M2x2.5 ) を取り付けます。
- 3 アンテナケーブルをディスプレイアセンブリベースの配線ガイドを通して配線します。

## 作業を終えた後に

- 1 [ワイヤレスカード](#)を取り付けます。
- 2 [システム基板シールド](#)を取り付けます。
- 3 [背面カバー](#)を取り付けます。
- 4 [スタンド](#)を取り付けます。

# メディアカードリーダーの取り外し

 警告: コンピュータ内部の作業を始める前に、お使いのコンピュータに付属している「安全にお使いいただくための注意事項」を読んで、「[コンピュータ内部の作業を始める前に](#)」の手順を実行してください。コンピュータ内部の作業を終えた後は、「[コンピュータ内部の作業を終えた後に](#)」の指示に従ってください。安全にお使いいただくためのベストプラクティスの詳細については、規制順守ホームページ ( [www.dell.com/regulatory\\_compliance](http://www.dell.com/regulatory_compliance) ) をご覧ください。

## 前提条件

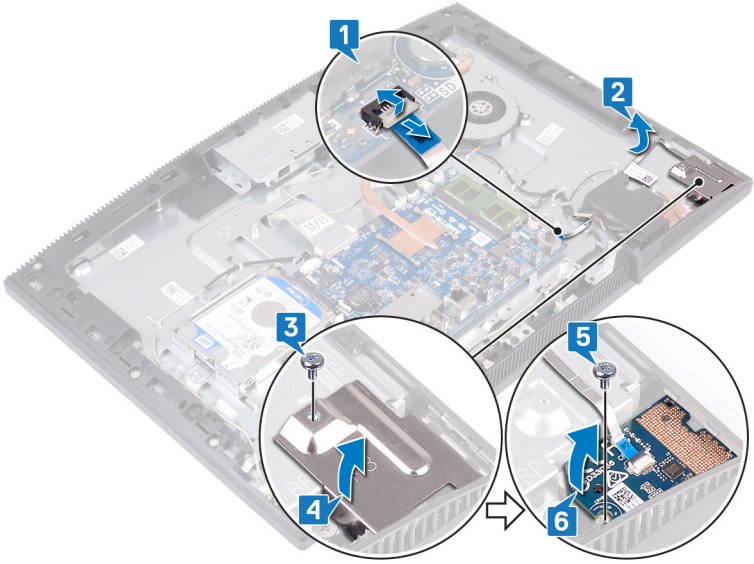
- 1 [スタンド](#)を取り外します。
- 2 [背面カバー](#)を取り外します。
- 3 [システム基板シールド](#)を取り外します。

## 手順


- 1 ラッチを開いて、メディアカードリーダーケーブルをシステム基板から外します。
- 2 メディアカードリーダーケーブルをディスプレイアセンブリベースから剥がして、マイクケーブルとスピーカーケーブルに通して引き抜きます。
- 3 メディアカードリーダーシールドをディスプレイアセンブリベースに固定しているネジ ( M3x5 ) を取り外します。
- 4 メディアカードリーダーシールドを持ち上げて、ディスプレイアセンブリベースから取り外します。
- 5 メディアカードリーダーボードをディスプレイアセンブリベースに固定しているネジ ( M3x5 ) を取り外します。



6 メディアカードリーダーボードを持ち上げて、ディスプレイアセンブリベースから取り外します。



# メディアカードリーダーの取り付け

 **警告:** コンピュータ内部の作業を始める前に、お使いのコンピュータに付属している「安全にお使いいただくための注意事項」を読んで、「[コンピュータ内部の作業を始める前に](#)」の手順を実行してください。コンピュータ内部の作業を終えた後は、「[コンピュータ内部の作業を終えた後に](#)」の指示に従ってください。安全にお使いいただくためのベストプラクティスの詳細については、規制順守ホームページ（[www.dell.com/regulatory\\_compliance](http://www.dell.com/regulatory_compliance)）をご覧ください。

## 手順

- 1 メディアカードリーダーボードをディスプレイアセンブリベースにセットします。
- 2 位置合わせポストを使用して、メディアカードリーダーボードのネジ穴をディスプレイアセンブリベースのネジ穴に合わせます。
- 3 メディアカードリーダーボードをディスプレイアセンブリベースに固定するネジ（M3x5）を取り付けます。
- 4 メディアカードリーダーシールドをメディアカードボードにセットし、メディアカードリーダーシールドのネジ穴をディスプレイアセンブリベースのネジ穴に合わせます。
- 5 メディアカードリーダーシールドをディスプレイアセンブリベースに固定するネジ（M3x5）を取り付けます。
- 6 メディアカードリーダーケーブルをディスプレイアセンブリベースに取り付けます。
- 7 メディアカードリーダーケーブルをシステム基板に接続します。

## 作業を終えた後に

- 1 [システム基板シールド](#)を取り付けます。
- 2 [背面カバー](#)を取り付けます。
- 3 [スタンド](#)を取り付けます。



# 電源ボタンボードの取り外し



警告: コンピュータ内部の作業を始める前に、お使いのコンピュータに付属している「安全にお使いいただくための注意事項」を読んで、「[コンピュータ内部の作業を始める前に](#)」の手順を実行してください。コンピュータ内部の作業を終えた後は、「[コンピュータ内部の作業を終えた後に](#)」の指示に従ってください。安全にお使いいただくためのベストプラクティスの詳細については、規制順守ホームページ ( [www.dell.com/regulatory\\_compliance](http://www.dell.com/regulatory_compliance) ) をご覧ください。

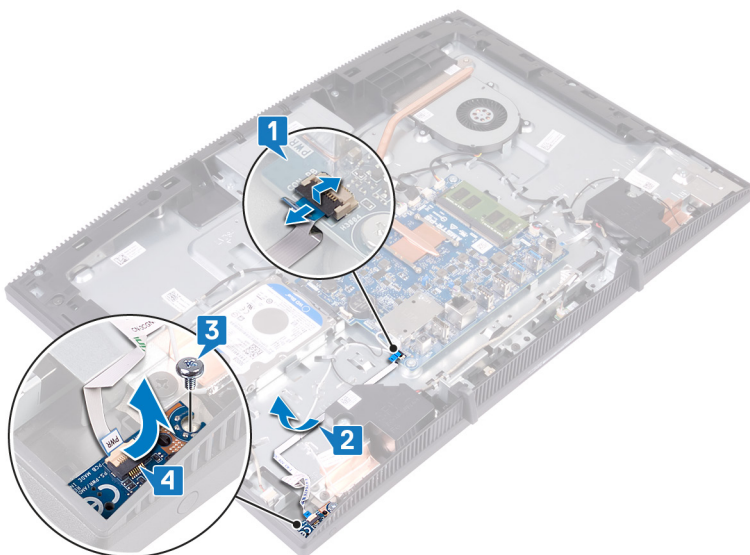
## 前提条件

- 1 [スタンド](#)を取り外します。
- 2 [背面カバー](#)を取り外します。
- 3 [システム基板シールド](#)を取り外します。

## 手順

- 1 ラッチを開いて、電源ボタンボードケーブルをシステム基板から外します。
- 2 電源ボタンボードケーブルをディスプレイアセンブリベースから剥がし、アンテナケーブルを通して引き抜きます。
- 3 電源ボタンボードをディスプレイアセンブリベースに固定しているネジ ( M3x5 ) を取り外します。

- 4 電源ボタンボードをケーブルと一緒に持ち上げて、ディスプレイアセンブリベースから取り外します。



# 電源ボタンボードの取り付け



警告: コンピュータ内部の作業を始める前に、お使いのコンピュータに付属している「安全にお使いいただくための注意事項」を読んで、「[コンピュータ内部の作業を始める前に](#)」の手順を実行してください。コンピュータ内部の作業を終えた後は、「[コンピュータ内部の作業を終えた後に](#)」の指示に従ってください。安全にお使いいただくためのベストプラクティスの詳細については、規制順守ホームページ ( [www.dell.com/regulatory\\_compliance](http://www.dell.com/regulatory_compliance) ) をご覧ください。

## 手順

- 1 位置合わせポストを使用して、電源ボタンボードのネジ穴をディスプレイアセンブリベースのネジ穴に合わせます。
- 2 電源ボタンボードをディスプレイアセンブリベースに固定するネジ ( M3x5 ) を取り付けます。
- 3 電源ボタンボードケーブルをディスプレイアセンブリベースに取り付けます。
- 4 電源ボタンボードケーブルをシステム基板のコネクタに差し込み、ラッチを閉じてケーブルを固定します。

## 作業を終えた後に

- 1 [システム基板シールド](#)を取り付けます。
- 2 [背面カバー](#)を取り付けます。
- 3 [スタンド](#)を取り付けます。

# マイクの取り外し

---



警告: コンピュータ内部の作業を始める前に、お使いのコンピュータに付属している「安全にお使いいただくための注意事項」を読んで、「[コンピュータ内部の作業を始める前に](#)」の手順を実行してください。コンピュータ内部の作業を終えた後は、「[コンピュータ内部の作業を終えた後に](#)」の指示に従ってください。安全にお使いいただくためのベストプラクティスの詳細については、規制順守ホームページ ( [www.dell.com/regulatory\\_compliance](http://www.dell.com/regulatory_compliance) ) をご覧ください。

## 前提条件

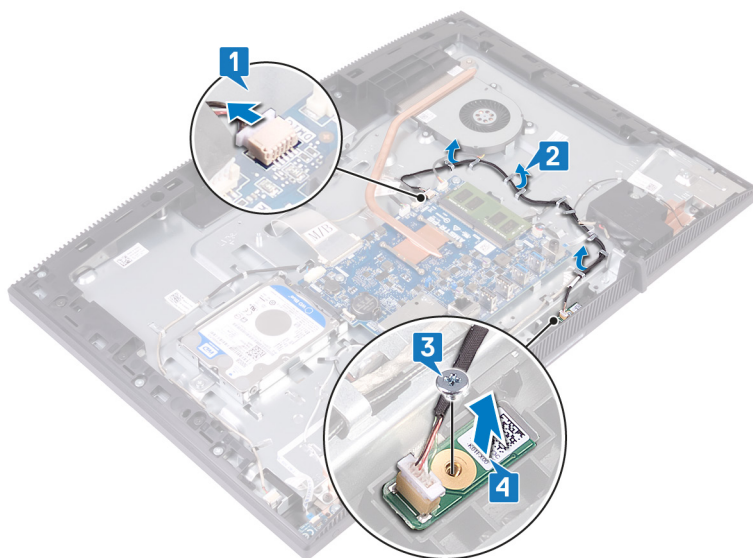
- 1 [スタンド](#)を取り外します。
- 2 [背面カバー](#)を取り外します。
- 3 [システム基板シールド](#)を取り外します。

## 手順

- 1 システム基板からマイクケーブルを外します。
- 2 マイクケーブルの配線をメモしておき、ディスプレイアセンブリベースの配線ガイドから取り外します。
- 3 マイクボードをディスプレイアセンブリベースに固定しているネジ ( M2x2.5 ) を取り外します。



- 4 マイクボードを持ち上げて、ディスプレイアセンブリベースから取り外します。



# マイクの取り付け

---



警告: コンピュータ内部の作業を始める前に、お使いのコンピュータに付属している「安全にお使いいただくための注意事項」を読んで、「[コンピュータ内部の作業を始める前に](#)」の手順を実行してください。コンピュータ内部の作業を終えた後は、「[コンピュータ内部の作業を終えた後に](#)」の指示に従ってください。安全にお使いいただくためのベストプラクティスの詳細については、規制順守ホームページ ( [www.dell.com/regulatory\\_compliance](http://www.dell.com/regulatory_compliance) ) をご覧ください。

## 手順

- 1 マイクモジュールをディスプレイアセンブリベースのスロットに差し込みます。
- 2 マイクモジュールをディスプレイアセンブリベースに固定するネジ ( M2x2.5 ) を取り付けます。
- 3 マイクケーブルをディスプレイアセンブリベースの配線ガイドを通して配線します。
- 4 マイクケーブルをシステム基板に接続します。

## 作業を終えた後に

- 1 [システム基板シールド](#)を取り付けます。
- 2 [背面カバー](#)を取り付けます。
- 3 [スタンド](#)を取り付けます。



# カメラの取り外し

---



警告: コンピュータ内部の作業を始める前に、お使いのコンピュータに付属している「安全にお使いいただくための注意事項」を読んで、「[コンピュータ内部の作業を始める前に](#)」の手順を実行してください。コンピュータ内部の作業を終えた後は、「[コンピュータ内部の作業を終えた後に](#)」の指示に従ってください。安全にお使いいただくためのベストプラクティスの詳細については、規制順守ホームページ ( [www.dell.com/regulatory\\_compliance](http://www.dell.com/regulatory_compliance) ) をご覧ください。

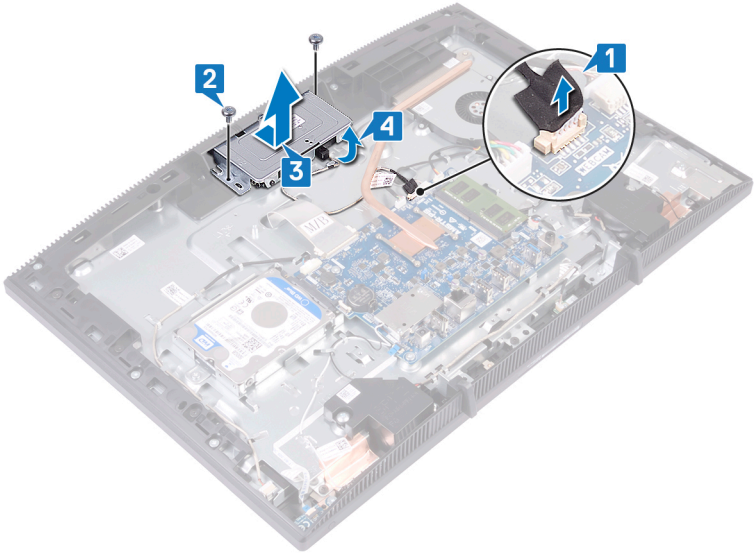
## 前提条件

- 1 [スタンド](#)を取り外します。
- 2 [背面カバー](#)を取り外します。
- 3 [システム基板シールド](#)を取り外します。

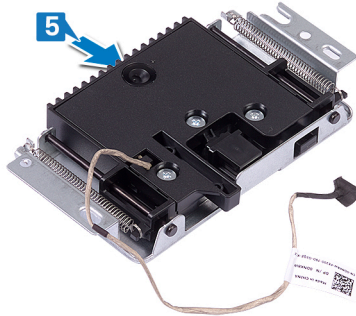
## 手順

- 1 カメラケーブルをシステム基板から外します。
- 2 格納式カメラアセンブリをディスプレイアセンブリベースに固定している 2 本のネジ( M3x5 )を取り外します。
- 3 格納式カメラアセンブリをスライドさせて持ち上げ、ディスプレイアセンブリベースから取り外します。

- 4 カメラケーブルの配線をメモして、ケーブルを配線ガイドから外します。

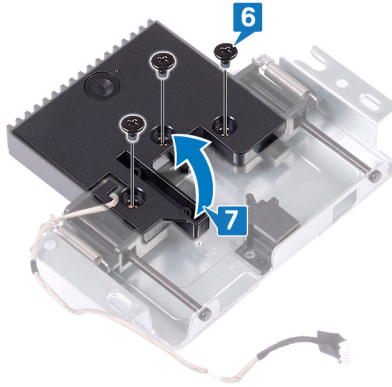


- 5 格納式カメラアセンブリの上部をしっかりと持って、格納式カメラを引き出します。

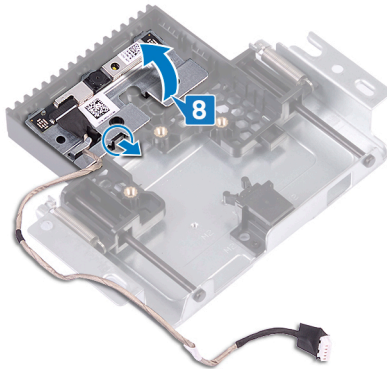


- 6 格納式カメラベゼルを格納式カメラアセンブリに固定している3本のネジ ( M3x5 ) を取り外します。


- 7 格納式カメラベゼルを持ち上げて、格納式カメラアセンブリから取り外します。



- 8 格納式カメラアセンブリのクリップを引っ張り、カメラとカメラブラケットをカメラケーブルと一緒に回転させて、格納式カメラアセンブリから取り外します。



# カメラの取り付け

 **警告:** コンピュータ内部の作業を始める前に、お使いのコンピュータに付属している「安全にお使いいただくための注意事項」を読んで、「[コンピュータ内部の作業を始める前に](#)」の手順を実行してください。コンピュータ内部の作業を終えた後は、「[コンピュータ内部の作業を終えた後に](#)」の指示に従ってください。安全にお使いいただくためのベストプラクティスの詳細については、規制順守ホームページ ( [www.dell.com/regulatory\\_compliance](http://www.dell.com/regulatory_compliance) ) をご覧ください。

## 手順

- 1 カメラとカメラブラケットを格納式カメラアセンブリのスロットにセットし、所定の位置に留めます。
- 2 カメラアセンブリカバーのネジ穴を格納式カメラアセンブリのネジ穴に合わせます。
- 3 カメラアセンブリカバーを格納式カメラアセンブリに固定する 3 本のネジ ( M3x5 ) を取り付けます。
- 4 格納式カメラアセンブリの上部をしっかりと持って、格納式カメラを格納します。
- 5 カメラケーブルをディスプレイアセンブリベースの配線ガイドを通して配線します。
- 6 格納式カメラアセンブリをディスプレイパネルベースにセットします。
- 7 格納式カメラアセンブリをディスプレイアセンブリベースに固定する 2 本のネジ ( M3x5 ) を取り付けます。
- 8 カメラケーブルをシステム基板に接続します。

## 作業を終えた後に

- 1 [システム基板シールド](#)を取り付けます。
- 2 [背面カバー](#)を取り付けます。
- 3 [スタンド](#)を取り付けます。



# コイン型電池の取り外し

---



警告: コンピュータ内部の作業を始める前に、お使いのコンピュータに付属している「安全にお使いいただくための注意事項」を読んで、「[コンピュータ内部の作業を始める前に](#)」の手順を実行してください。コンピュータ内部の作業を終えた後は、「[コンピュータ内部の作業を終えた後に](#)」の指示に従ってください。安全にお使いいただくためのベストプラクティスの詳細については、規制順守ホームページ ( [www.dell.com/regulatory\\_compliance](http://www.dell.com/regulatory_compliance) ) をご覧ください。



注意: コイン型電池を取り外すと、BIOS セットアッププログラムの設定がデフォルト状態にリセットされます。コイン型電池を取り外す前に、BIOS セットアッププログラムの設定を書き留めておくことをお勧めします。

## 前提条件

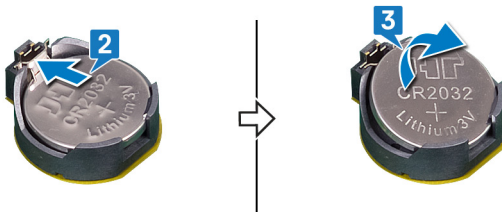
- 1 [スタンド](#)を取り外します。
- 2 [背面カバー](#)を取り外します。
- 3 [システム基板シールド](#)を取り外します。

# 手順

- 1 システム基板上でのコイン型バッテリーの位置を確認します。



- 2 コイン型電池が飛び出すまで、コイン型電池のソケットのタブを押します。
- 3 コイン型電池を、コイン型電池のソケットから取り出します。



# コイン型電池の取り付け

---



警告: コンピュータ内部の作業を始める前に、お使いのコンピュータに付属している「安全にお使いいただくための注意事項」を読んで、「[コンピュータ内部の作業を始める前に](#)」の手順を実行してください。コンピュータ内部の作業を終えた後は、「[コンピュータ内部の作業を終えた後に](#)」の指示に従ってください。安全にお使いいただくためのベストプラクティスの詳細については、規制順守ホームページ ( [www.dell.com/regulatory\\_compliance](http://www.dell.com/regulatory_compliance) ) をご覧ください。

## 手順

- 1 プラス極側を上に向けて、コイン型電池をバッテリーソケットにはめ込みます。
- 2 バッテリーを所定の位置に押し込みます。

## 作業を終えた後に

- 1 [システム基板シールド](#)を取り付けます。
- 2 [背面カバー](#)を取り付けます。
- 3 [スタンド](#)を取り付けます。

# ファンの取り外し

---



警告: コンピュータ内部の作業を始める前に、お使いのコンピュータに付属している「安全にお使いいただくための注意事項」を読んで、「[コンピュータ内部の作業を始める前に](#)」の手順を実行してください。コンピュータ内部の作業を終えた後は、「[コンピュータ内部の作業を終えた後に](#)」の指示に従ってください。安全にお使いいただくためのベストプラクティスの詳細については、規制順守ホームページ ( [www.dell.com/regulatory\\_compliance](http://www.dell.com/regulatory_compliance) ) をご覧ください。

## 前提条件

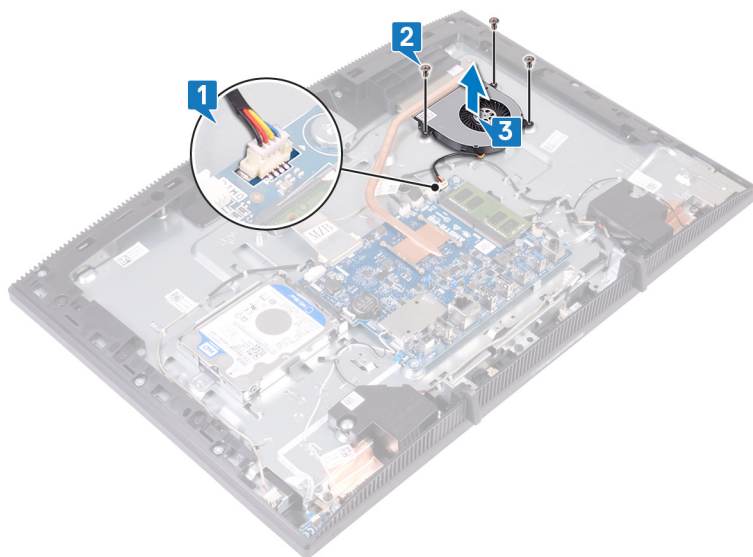
- 1 [スタンド](#)を取り外します。
- 2 [背面カバー](#)を取り外します。
- 3 [システム基板シールド](#)を取り外します。

## 手順

- 1 ファンケーブルをシステム基板から外し、配線ガイドから取り外します。
- 2 ファンをディスプレイアセンブリベースに固定している 3 本のネジ ( M2x2.5 ) を取り外します。



- 3 ファンを持ち上げてヒートシンクの下から引き出します。



# ファンの取り付け

---



警告: コンピュータ内部の作業を始める前に、お使いのコンピュータに付属している「安全にお使いいただくための注意事項」を読んで、「[コンピュータ内部の作業を始める前に](#)」の手順を実行してください。コンピュータ内部の作業を終えた後は、「[コンピュータ内部の作業を終えた後に](#)」の指示に従ってください。安全にお使いいただくためのベストプラクティスの詳細については、規制順守ホームページ ( [www.dell.com/regulatory\\_compliance](http://www.dell.com/regulatory_compliance) ) をご覧ください。

## 手順


- 1 ファンをヒートシンクの下にスライドさせ、ディスプレイアセンブリベースにセットします。
- 2 ファンのネジ穴をディスプレイアセンブリベースのネジ穴に合わせます。
- 3 ファンをディスプレイアセンブリベースに固定する 3 本のネジ ( M2x2.5 ) を取り付けます。
- 4 ファンケーブルを配線ガイドを通して配線します。
- 5 ファンケーブルをシステム基板に接続します。


## 作業を終えた後に

- 1 [システム基板シールド](#)を取り付けます。
- 2 [背面カバー](#)を取り付けます。
- 3 [スタンド](#)を取り付けます。



# ヒートシンクの取り外し

 警告: コンピュータ内部の作業を始める前に、お使いのコンピュータに付属している「安全にお使いいただくための注意事項」を読んで、「[コンピュータ内部の作業を始める前に](#)」の手順を実行してください。コンピュータ内部の作業を終えた後は、「[コンピュータ内部の作業を終えた後に](#)」の指示に従ってください。安全にお使いいただくためのベストプラクティスの詳細については、規制順守ホームページ ( [www.dell.com/regulatory\\_compliance](http://www.dell.com/regulatory_compliance) ) をご覧ください。

 警告: 通常の動作中、ヒートシンクが高温になる場合があります。温度が十分に下がってヒートシンクが冷えるのを待って、触ってください。

 注意: プロセッサの冷却効果を最大にするために、ヒートシンクの放熱部分には触れないでください。油脂が付着すると、サーマルグリースの放熱能力が低下する場合があります。

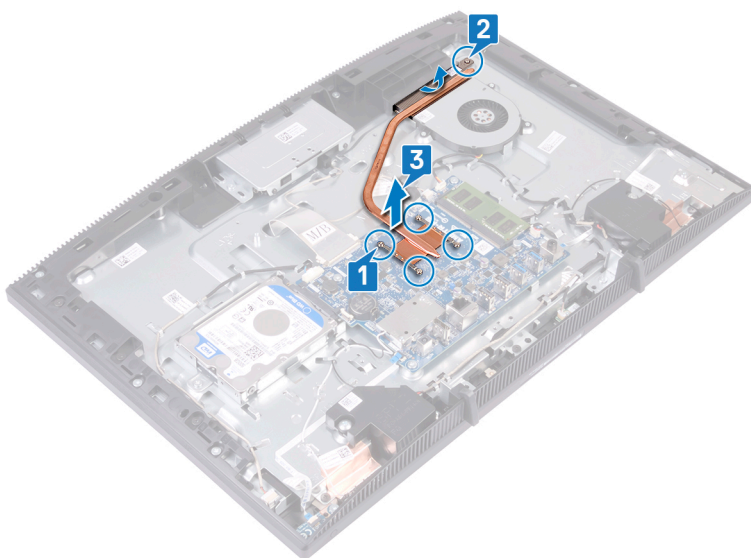
## 前提条件

- 1 [スタンド](#)を取り外します。
- 2 [背面カバー](#)を取り外します。
- 3 [システム基板シールド](#)を取り外します。


## 手順


- 1 ヒートシンク上の表示とは逆の順番に、ヒートシンクをシステム基板に固定している拘束ネジを緩めます。
- 2 ヒートシンクをディスプレイアセンブリベースに固定している拘束ネジを緩めます。


**3** ヒートシンクを持ち上げて、システム基板から取り外します。



# ヒートシンクの取り付け

 **警告:** コンピュータ内部の作業を始める前に、お使いのコンピュータに付属している「安全にお使いいただくための注意事項」を読んで、「[コンピュータ内部の作業を始める前に](#)」の手順を実行してください。コンピュータ内部の作業を終えた後は、「[コンピュータ内部の作業を終えた後に](#)」の指示に従ってください。安全にお使いいただくためのベストプラクティスの詳細については、規制順守ホームページ ( [www.dell.com/regulatory\\_compliance](http://www.dell.com/regulatory_compliance) ) をご覧ください。

 **注意:** ヒートシンクの位置が正しく合っていないと、システム基板とプロセッサを損傷する可能性があります。

 **メモ:** 元のシステム基板とヒートシンクをもう一度一緒に取り付ける場合は、元のサーマルグリスを再利用できます。システム基板またはヒートシンクのどちらかを取り付ける場合は、熱伝導性を確保するために、キット内のサーマルパッドを使用してください。

## 手順

- 1 ファンエアフローカバーの下およびファンとの間にヒートシンクを差し込みます。
- 2 ヒートシンクの拘束ネジをシステム基板とディスプレイアセンブリベースのネジ穴に合わせます。
- 3 ヒートシンクをディスプレイアセンブリベースに固定する拘束ネジを締めます。
- 4 ヒートシンク上に表示されている順に、ヒートシンクをシステム基板に固定する拘束ネジを締めます。

## 作業を終えた後に

- 1 [システム基板シールド](#)を取り付けます。
- 2 [背面カバー](#)を取り付けます。
- 3 [スタンド](#)を取り付けます。

# スピーカーの取り外し



警告: コンピュータ内部の作業を始める前に、お使いのコンピュータに付属している「安全にお使いいただくための注意事項」を読んで、「[コンピュータ内部の作業を始める前に](#)」の手順を実行してください。コンピュータ内部の作業を終えた後は、「[コンピュータ内部の作業を終えた後に](#)」の指示に従ってください。安全にお使いいただくためのベストプラクティスの詳細については、規制順守ホームページ ( [www.dell.com/regulatory\\_compliance](http://www.dell.com/regulatory_compliance) ) をご覧ください。

## 前提条件

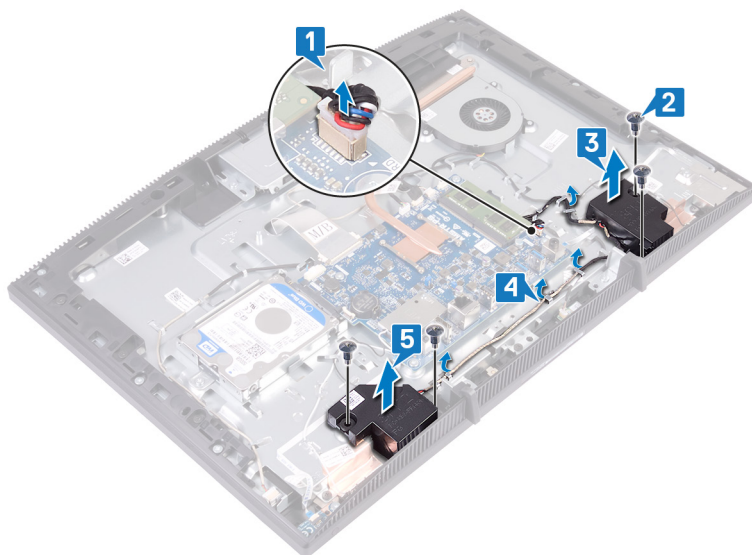
- 1 [スタンド](#)を取り外します。
- 2 [背面カバー](#)を取り外します。
- 3 [システム基板シールド](#)を取り外します。

## 手順

- 1 スピーカーケーブルをシステム基板から外します。
- 2 スピーカーをディスプレイアセンブリベースに固定している 4 本のネジ ( M3 4+7.1 XZN ) を取り外します。
- 3 スピーカーを持ち上げて、ディスプレイアセンブリベースから取り外します。
- 4 スピーカーケーブルの配線をメモしてから、スピーカーケーブルを配線ガイドから外します。



- 5 スピーカー（SPK2）をスピーカーケーブルと一緒に持ち上げて、ディスプレイアセンブリから取り外します。



# スピーカーの取り付け



警告: コンピュータ内部の作業を始める前に、お使いのコンピュータに付属している「安全にお使いいただくための注意事項」を読んで、「[コンピュータ内部の作業を始める前に](#)」の手順を実行してください。コンピュータ内部の作業を終えた後は、「[コンピュータ内部の作業を終えた後に](#)」の指示に従ってください。安全にお使いいただくためのベストプラクティスの詳細については、規制順守ホームページ ( [www.dell.com/regulatory\\_compliance](http://www.dell.com/regulatory_compliance) ) をご覧ください。

## 手順


- 1 ディスプレイアセンブリベースの位置合わせポストを使用して、スピーカーをディスプレイアセンブリベースにセットします。
- 2 スピーカーをディスプレイアセンブリベースに固定する 4 本のネジ ( M3 4+7.1 XZN ) を取り付けます。
- 3 スピーカーケーブルをディスプレイアセンブリベースの配線ガイドを通して配線します。
- 4 システム基板にスピーカーケーブルを接続します。


## 作業を終えた後に


- 1 [システム基板シールド](#)を取り付けます。
- 2 [背面カバー](#)を取り付けます。
- 3 [スタンド](#)を取り付けます。



# システム基板の取り外し

 **警告:** コンピュータ内部の作業を始める前に、お使いのコンピュータに付属している「安全にお使いいただくための注意事項」を読んで、「[コンピュータ内部の作業を始める前に](#)」の手順を実行してください。コンピュータ内部の作業を終えた後は、「[コンピュータ内部の作業を終えた後に](#)」の指示に従ってください。安全にお使いいただくためのベストプラクティスの詳細については、規制順守ホームページ ( [www.dell.com/regulatory\\_compliance](http://www.dell.com/regulatory_compliance) ) をご覧ください。

 **メモ:** システム基板には、コンピューターのサービスタグが保存されています。システム基板を取り付けた後、BIOS セットアッププログラムでこのサービスタグを入力する必要があります。

 **メモ:** システム基板を取り付けると、BIOS セットアッププログラムで行った BIOS への変更はすべて削除されます。システム基板を取り付けた後に、再度適切な変更を行う必要があります。

 **メモ:** システム基板からケーブルを外す前に、各コネクタの位置をメモしておき、システム基板の取り付け後に正しく元の場所に戻すことができるようにしてください。

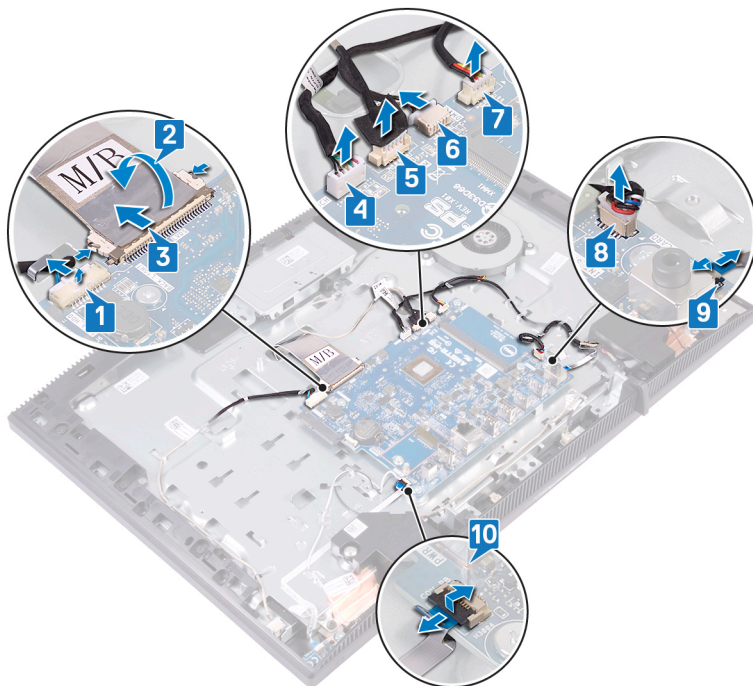
## 前提条件

- 1 [スタンド](#)を取り外します。
- 2 [背面カバー](#)を取り外します。
- 3 [ハードドライブ](#)を取り外します。
- 4 [システム基板シールド](#)を取り外します。
- 5 [ヒートシンク](#)を取り外します。
- 6 [メモリモジュール](#)を取り外します。
- 7 [ワイヤレスカード](#)を取り外します。

## 手順

- 1 タブを押して、ディスプレイバックライトケーブルをシステム基板から外します。
- 2 ディスプレイケーブルを固定しているテープをシステム基板のコネクタから剥がします。

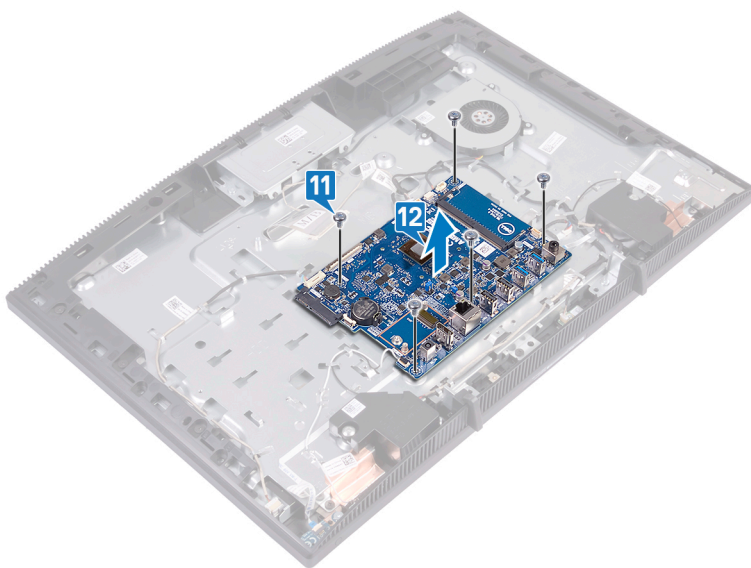
- 3 指先を使ってディスプレイケーブルの固定クリップを内側に押し、システム基板から外します。
- 4 システム基板からマイクケーブルを外します。
- 5 カメラケーブルをシステム基板から外します。
- 6 タッチスクリーンケーブル ( オプション ) をシステム基板から外します。
- 7 ファンケーブルをシステム基板から外します。
- 8 スピーカーケーブルをシステム基板から外します。
- 9 ラッチを開いて、メディアカードリーダーケーブルをシステム基板から外します。
- 10 ラッチを開いて、電源ボタンボードケーブルをシステム基板から外します。




- 11 システム基板をディスプレイアセンブリベースに固定している 5 本のネジ ( M3x5 ) を取り外します。





**12** システム基板を持ち上げて、ディスプレイアセンブリベースから取り外します。



# システム基板の取り付け

 **警告:** コンピュータ内部の作業を始める前に、お使いのコンピュータに付属している「安全にお使いいただくための注意事項」を読んで、「[コンピュータ内部の作業を始める前に](#)」の手順を実行してください。コンピュータ内部の作業を終えた後は、「[コンピュータ内部の作業を終えた後に](#)」の指示に従ってください。安全にお使いいただくためのベストプラクティスの詳細については、規制順守ホームページ ( [www.dell.com/regulatory\\_compliance](http://www.dell.com/regulatory_compliance) ) をご覧ください。

 **メモ:** システム基板には、コンピューターのサービスタグが保存されています。システム基板を取り付けた後、BIOS セットアッププログラムでこのサービスタグを入力する必要があります。

 **メモ:** システム基板を取り付けると、BIOS セットアッププログラムで行った BIOS への変更はすべて削除されます。システム基板を取り付けた後に、再度適切な変更を行う必要があります。

## 手順

- 1 システム基板のネジ穴をディスプレイアセンブリベースのネジ穴に合わせます。
- 2 システム基板をディスプレイアセンブリベースに固定する 5 本のネジ ( M3x5 ) を取り付けます。
- 3 固定クリップを内側に押し込み、ディスプレイケーブルをシステム基板に接続します。
- 4 ディスプレイケーブルをシステム基板のコネクタに固定するテープを貼り付けます。
- 5 ディスプレイバックライトケーブルをシステム基板に接続します。
- 6 電源ボタンボードケーブルをシステム基板のコネクタに差し込み、ラッチを閉じてケーブルを固定します。
- 7 マイクケーブルをシステム基板に接続します。
- 8 メディアカードリーダーケーブルをシステム基板のコネクタに差し込み、ラッチを閉じてケーブルを固定します。
- 9 システム基板にスピーカーケーブルを接続します。
- 10 ファンケーブルをシステム基板に接続します。
- 11 カメラケーブルをシステム基板に接続します。

## 作業を終えた後に


- 1 [ワイヤレスカード](#)を取り付けます。
- 2 [メモリモジュール](#)を取り付けます。
- 3 [ヒートシンク](#)を取り付けます。
- 4 [システム基板シールド](#)を取り付けます。
- 5 [ハードドライブ](#)を取り付けます。
- 6 [背面カバー](#)を取り付けます。
- 7 [スタンド](#)を取り付けます。

## BIOS のフラッシュ

更新がある場合やシステム基板を取り付けるときに BIOS のフラッシュ（更新）を行う必要があります。

BIOS をフラッシュするには、次の手順を実行します。

- 1 コンピュータの電源を入れます。
- 2 [www.dell.com/support](http://www.dell.com/support) にアクセスします。
- 3 **Product Support (製品サポート)** をクリックし、お使いのコンピュータのサービスタグを入力して、**Submit (送信)** をクリックします。

 **メモ:** サービスタグがない場合は、自動検出機能を使用するか、お使いのコンピュータのモデルを手動で参照してください。

- 4 **Drivers & downloads (ドライバとダウンロード)** → **Find it myself (自分で検索)** をクリックします。
- 5 お使いのコンピュータにインストールされているオペレーティングシステムを選択します。
- 6 ページを下にスクロールして、**BIOS** を展開します。
- 7 **Download (ダウンロード)** をクリックして、お使いのコンピュータの BIOS の最新バージョンをダウンロードします。
- 8 ダウンロードが完了したら、BIOS アップデートファイルを保存したフォルダに移動します。
- 9 BIOS アップデートファイルのアイコンをダブルクリックし、画面に表示される指示に従います。

# ディスプレイパネルの取り外し



警告: コンピュータ内部の作業を始める前に、お使いのコンピュータに付属している「安全にお使いいただくための注意事項」を読んで、「[コンピュータ内部の作業を始める前に](#)」の手順を実行してください。コンピュータ内部の作業を終えた後は、「[コンピュータ内部の作業を終えた後に](#)」の指示に従ってください。安全にお使いいただくためのベストプラクティスの詳細については、規制順守ホームページ ( [www.dell.com/regulatory\\_compliance](http://www.dell.com/regulatory_compliance) ) をご覧ください。

## 前提条件

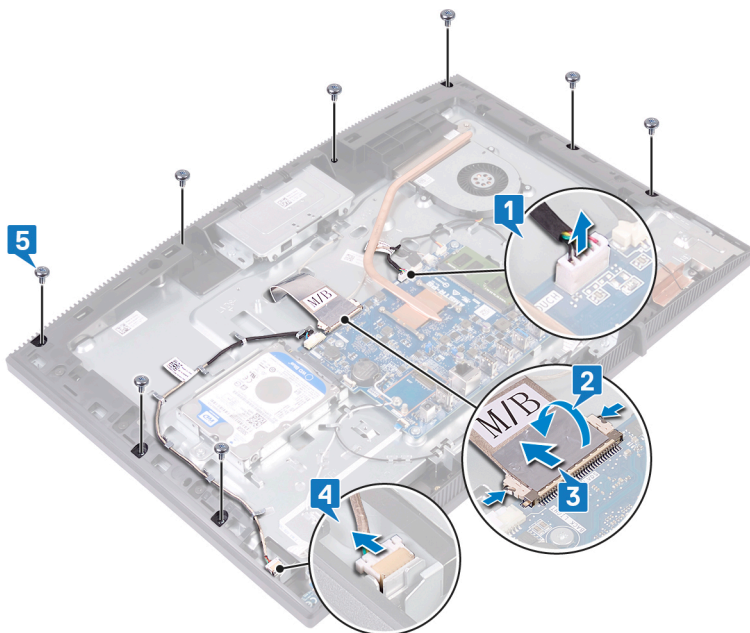
- 1 [スタンド](#)を取り外します。
- 2 [背面カバー](#)を取り外します。
- 3 [システム基板シールド](#)を取り外します。

## 手順

- 1 タッチスクリーンケーブル ( オプション ) をシステム基板から外します。
- 2 ディスプレイケーブルをシステム基板のコネクタに固定しているテープを剥がします。
- 3 指先を使ってディスプレイケーブルの固定クリップを内側に押し、システム基板から外します。
- 4 ディスプレイバックライトケーブルをディスプレイパネルから取り外します。

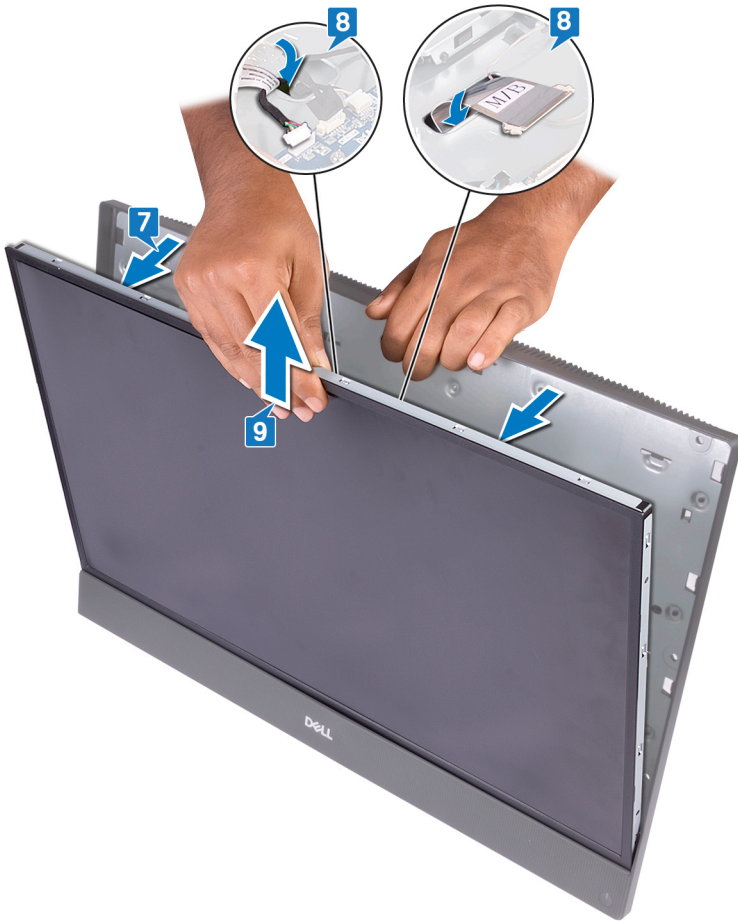


- 5 ディスプレイアセンブリベースをディスプレイアセンブリに固定している 8 本のネジ ( M3x5 ) を取り外します。



- 6 ディスプレイアセンブリベースを垂直に立てます。
- 7 ディスプレイパネルをディスプレイアセンブリベースとの間を開くように押します。
- 8 ディスプレイケーブルとタッチスクリーンケーブル ( オプション ) を、ディスプレイアセンブリベースのロットから引き抜きます。

9 ディスプレイパネルを持ち上げて、ディスプレイアセンブリベースから取り外します。



10 ディスプレイパネルだけが残ります。



# ディスプレイパネルの取り付け



警告: コンピュータ内部の作業を始める前に、お使いのコンピュータに付属している「安全にお使いいただくための注意事項」を読んで、「[コンピュータ内部の作業を始める前に](#)」の手順を実行してください。コンピュータ内部の作業を終えた後は、「[コンピュータ内部の作業を終えた後に](#)」の指示に従ってください。安全にお使いいただくためのベストプラクティスの詳細については、規制順守ホームページ ( [www.dell.com/regulatory\\_compliance](http://www.dell.com/regulatory_compliance) ) をご覧ください。

## 手順

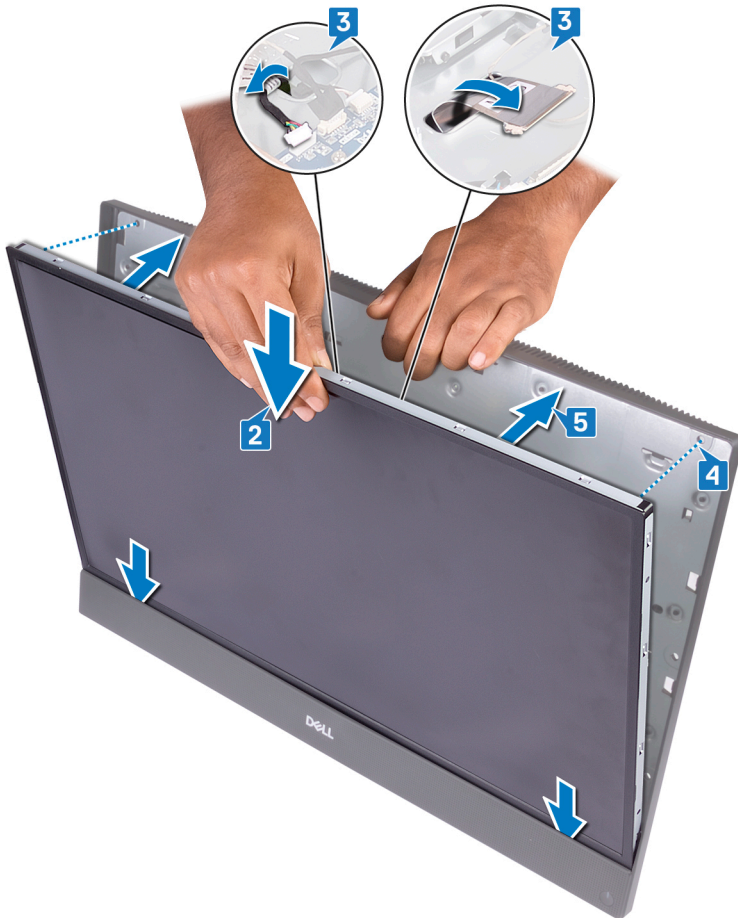
- 1 ディスプレイパネルの 4 本のジグネジの位置を確認します。



- 2 ディスプレイアセンブリベースを垂直に立て、ディスプレイパネルをディスプレイアセンブリベースに差し込みます。
- 3 ディスプレイケーブルとタッチスクリーンケーブル ( オプション ) をディスプレイアセンブリベースのスロットに通します。

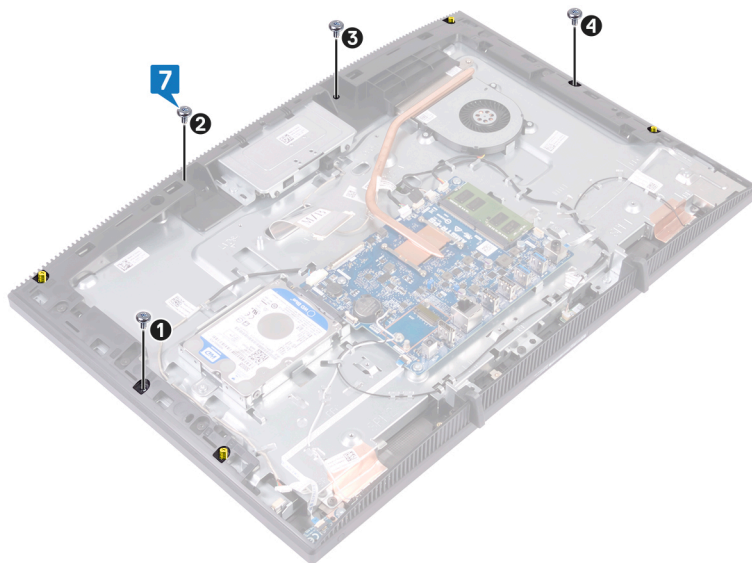


- 4 ディスプレイパネルの 4 本のジグネジをディスプレイアセンブリベースのネジ穴の位置に合わせます。
- 5 ディスプレイパネルをディスプレイアセンブリベースのスロットに押し込みます。

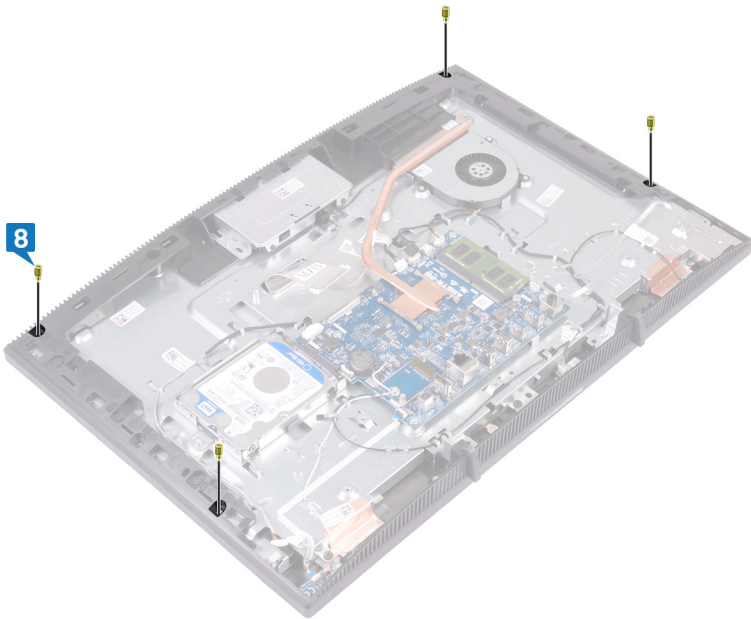


- 6 ディスプレイアセンブリベースをディスプレイパネルが下向きになるように清潔で平らな場所に置きます。

- 7 ディスプレイパネルをディスプレイアセンブリベースに固定する 4 本のネジ ( M3x5 ) を画像に示した順番で取り付けます。

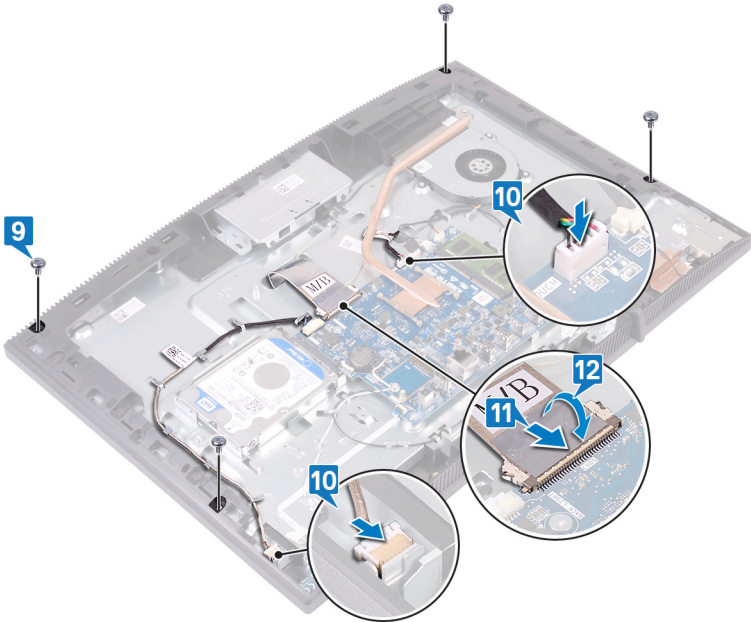


- 8** 4本のジグネジをディスプレイパネルから取り外します。



- 9** ディスプレイパネルをディスプレイアセンブリベースに固定する4本のネジ ( M3x5 ) を取り付けます。
- 10** ディスプレイバックライトケーブルをディスプレイパネルに接続し、タッチスクリーンケーブル ( オプション ) をシステム基板に接続します。
- 11** 固定クリップを内側に押し込み、ディスプレイケーブルをシステム基板に接続します。

12 ディスプレイケーブルをシステム基板のコネクタに固定するテープを貼り付けます。



## 作業を終えた後に

- 1 [システム基板シールド](#)を取り付けます。
- 2 [背面カバー](#)を取り付けます。
- 3 [スタンド](#)を取り付けます。

# ミドルフレームの取り外し



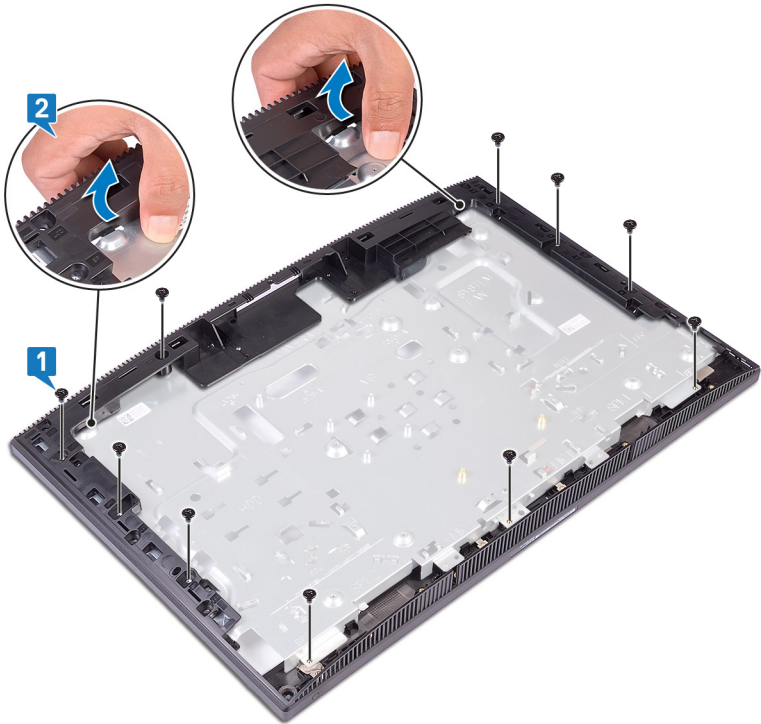
警告: コンピュータ内部の作業を始める前に、お使いのコンピュータに付属している「安全にお使いいただくための注意事項」を読んで、「[コンピュータ内部の作業を始める前に](#)」の手順を実行してください。コンピュータ内部の作業を終えた後は、「[コンピュータ内部の作業を終えた後に](#)」の指示に従ってください。安全にお使いいただくためのベストプラクティスの詳細については、規制順守ホームページ ( [www.dell.com/regulatory\\_compliance](http://www.dell.com/regulatory_compliance) ) をご覧ください。

## 前提条件

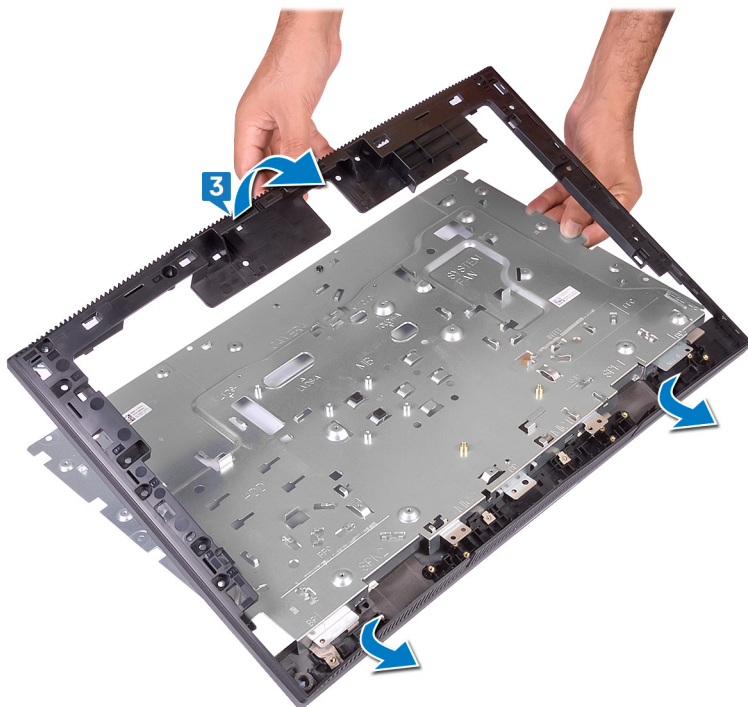
- 1 [スタンド](#)を取り外します。
- 2 [背面カバー](#)を取り外します。
- 3 [ハードドライブ](#)を取り外します。
- 4 [システム基板シールド](#)を取り外します。
- 5 [メモリモジュール](#)を取り外します。
- 6 [ワイヤレスカード](#)を取り外します。
- 7 [アンテナ](#)を取り外します。
- 8 [メディアカードリーダー](#)を取り外します。
- 9 [電源ボタンボード](#)を取り外します。
- 10 [マイク](#)を取り外します。
- 11 [カメラ](#)を取り外します。
- 12 [コイン型電池](#)を取り外します。
- 13 [ファン](#)を取り外します。
- 14 [ヒートシンク](#)を取り外します。
- 15 [スピーカー](#)を取り外します。
- 16 [システム基板](#)を取り外します。
- 17 [ディスプレイパネル](#)を取り外します。
- 18 [ラバーフィート](#)を取り外します。

## 手順

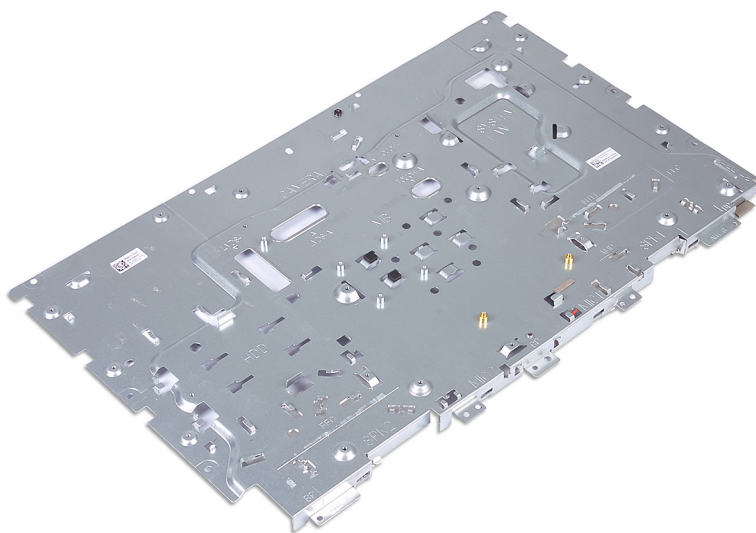
- 1 ミドルフレームをディスプレイアセンブリベースに固定している 13 本のネジ ( M3x5 黒色 ) を取り外します。
- 2 ミドルフレームのタブをスライドさせて上部から持ち上げ、ディスプレイアセンブリのスロットから外します。



- 3 ディスプレイアセンブリベースを持ち上げてスライドさせ、ミドルフレームから取り外します。



4 ミドルフレームだけが残ります。



# ミドルフレームの取り付け



警告: コンピュータ内部の作業を始める前に、お使いのコンピュータに付属している「安全にお使いいただくための注意事項」を読んで、「[コンピュータ内部の作業を始める前に](#)」の手順を実行してください。コンピュータ内部の作業を終えた後は、「[コンピュータ内部の作業を終えた後に](#)」の指示に従ってください。安全にお使いいただくためのベストプラクティスの詳細については、規制順守ホームページ ( [www.dell.com/regulatory\\_compliance](http://www.dell.com/regulatory_compliance) ) をご覧ください。

## 手順

- 1 ミドルフレームをディスプレイアセンブリベースの上にスライドさせます。
- 2 ミドルフレームとディスプレイアセンブリベースを所定の位置にはめ込みます。
- 3 ミドルフレームをディスプレイアセンブリベースに固定する 13 本のネジ ( M3x5 黒色 ) を取り付けます。

## 作業を終えた後に


- 1 [ラバーフット](#) を取り付けます。
- 2 [ディスプレイパネル](#) を取り付けます。
- 3 [システム基板](#) を取り付けます。
- 4 [スピーカー](#) を取り付けます。
- 5 [ヒートシンク](#) を取り付けます。
- 6 [ファン](#) を取り付けます。
- 7 [コイン型電池](#) を取り付けます。
- 8 [カメラ](#) を取り付けます。
- 9 [マイク](#) を取り付けます。
- 10 [電源ボタンボード](#) を取り付けます。
- 11 [メディアカードリーダー](#) を取り付けます。
- 12 [アンテナ](#) を取り付けます。
- 13 [ワイヤレスカード](#) を取り付けます。
- 14 [メモリモジュール](#) を取り付けます。

- 15 [システム基板シールド](#)を取り付けます。
- 16 [ハードドライブ](#)を取り付けます。
- 17 [背面カバー](#)を取り付けます。
- 18 [スタンド](#)を取り付けます。



# ラバーフィートの取り外し

---

 警告: コンピュータ内部の作業を始める前に、お使いのコンピュータに付属している「安全にお使いいただくための注意事項」を読んで、「[コンピュータ内部の作業を始める前に](#)」の手順を実行してください。コンピュータ内部の作業を終えた後は、「[コンピュータ内部の作業を終えた後に](#)」の指示に従ってください。安全にお使いいただくためのベストプラクティスの詳細については、規制順守ホームページ ( [www.dell.com/regulatory\\_compliance](http://www.dell.com/regulatory_compliance) ) をご覧ください。

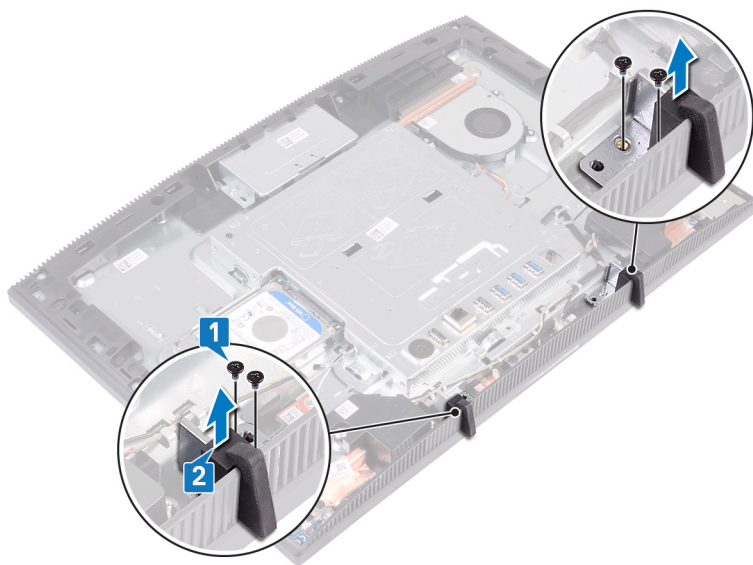
## 前提条件

- 1 [スタンド](#)を取り外します。
- 2 [背面カバー](#)を取り外します。


## 手順

- 1 ラバーフィートをディスプレイアセンブリベースに固定している 4 本のネジ ( M3x5 黒色 ) を取り外します。

2 ラバーフィートを持ち上げて、ディスプレイアセンブリベースから取り外します。



# ラバーフィートの取り付け

 警告: コンピュータ内部の作業を始める前に、お使いのコンピュータに付属している「安全にお使いいただくための注意事項」を読んで、「[コンピュータ内部の作業を始める前に](#)」の手順を実行してください。コンピュータ内部の作業を終えた後は、「[コンピュータ内部の作業を終えた後に](#)」の指示に従ってください。安全にお使いいただくためのベストプラクティスの詳細については、規制順守ホームページ ( [www.dell.com/regulatory\\_compliance](http://www.dell.com/regulatory_compliance) ) をご覧ください。

## 手順

- 1 ラバーフィートのネジ穴をディスプレイアセンブリベースのネジ穴に合わせます。
- 2 ラバーフィートをディスプレイアセンブリベースに固定する 4 本のネジ ( M3x5 黒色 ) を取り付けます。

## 作業を終えた後に

- 1 [背面カバー](#)を取り付けます。
- 2 [スタンド](#)を取り付けます。

# ドライバのダウンロード




## オーディオドライバのダウンロード

- 1 コンピュータの電源を入れます。
- 2 [www.dell.com/support](http://www.dell.com/support) にアクセスします。
- 3 お使いのコンピュータのサービスタグを入力して、**Submit (送信)** をクリックします。  
 **メモ:** サービスタグがない場合は、自動検出機能を使用するか、お使いのコンピュータのモデルを手動で確認してください。
- 4 **Drivers & Downloads (ドライバとダウンロード)** をクリックします。
- 5 **Detect Drivers (ドライバの検出)** ボタンをクリックします。
- 6 **SupportAssist (サポートアシスト)** の利用規約を確認して同意をしたら、**Continue (続行する)** をクリックします。
- 7 必要に応じて、お使いのコンピュータで **SupportAssist (サポートアシスト)** のダウンロードおよびインストールが開始されます。  
 **メモ:** ブラウザ個別の指示については、画面上の指示を確認してください。
- 8 **View Drivers for My System (マイシステムのドライバの表示)** をクリックします。
- 9 **Download and Install (ダウンロードとインストール)** をクリックし、お使いのコンピュータで検出されたすべてのドライバのアップデートをダウンロードおよびインストールします。
- 10 ファイルの保存場所を選択します。
- 11 プロンプトが表示されている場合は、**User Account Control (ユーザーアカウントコントロール)** からのリクエストを承認し、システムに変更を加えます。
- 12 識別されたすべてのドライバとアップデートがアプリケーションによってインストールされます。  
 **メモ:** すべてのファイルが自動的にインストールされるわけではありません。インストールのサマリを確認し、手動でのインストールが必要かどうかを確認してください。
- 13 手動でダウンロードとインストールを行う場合は、**Category (カテゴリ)** をクリックします。
- 14 ドロップダウンリストの中から **Audio (オーディオ)** をクリックします。
- 15 **Download (ダウンロード)** をクリックして、お使いのコンピュータ用のオーディオドライバをダウンロードします。
- 16 ダウンロードが完了したら、オーディオドライバファイルを保存したフォルダに移動します。






- 17 オーディオドライバファイルのアイコンをダブルクリックし、画面の指示に従ってドライバをインストールします。

## グラフィックドライバのダウンロード

- 1 コンピュータの電源を入れます。
- 2 [www.dell.com/support](http://www.dell.com/support) にアクセスします。
- 3 お使いのコンピュータのサービスタグを入力して、**Submit (送信)** をクリックします。  
 **メモ:** サービスタグがない場合は、自動検出機能を使用するか、お使いのコンピュータのモデルを手動で確認してください。
- 4 **Drivers & Downloads (ドライバとダウンロード)** をクリックします。
- 5 **Detect Drivers (ドライバの検出)** ボタンをクリックします。
- 6 **SupportAssist (サポートアシスト)** の利用規約を確認して同意をしたら、**Continue (続行する)** をクリックします。
- 7 必要に応じて、お使いのコンピュータで **SupportAssist (サポートアシスト)** のダウンロードおよびインストールが開始されます。  
 **メモ:** ブラウザ個別の指示については、画面上の指示を確認してください。
- 8 **View Drivers for My System (マイシステムのドライバの表示)** をクリックします。
- 9 **Download and Install (ダウンロードとインストール)** をクリックし、お使いのコンピュータで検出されたすべてのドライバのアップデートをダウンロードおよびインストールします。
- 10 ファイルの保存場所を選択します。
- 11 プロンプトが表示されている場合は、**User Account Control (ユーザーアカウントコントロール)** からのリクエストを承認し、システムに変更を加えます。
- 12 識別されたすべてのドライバとアップデートがアプリケーションによってインストールされます。  
 **メモ:** すべてのファイルが自動的にインストールされるわけではありません。インストールのサマリを確認し、手動でのインストールが必要かどうかを確認してください。
- 13 手動でダウンロードとインストールを行う場合は、**Category (カテゴリ)** をクリックします。
- 14 ドロップダウンリストの中から **Video (ビデオ)** をクリックします。
- 15 **Download (ダウンロード)** をクリックして、お使いのコンピュータ用のグラフィックドライバをダウンロードします。
- 16 ダウンロードが完了したら、グラフィックドライバファイルを保存したフォルダに移動します。
- 17 グラフィックドライバファイルのアイコンをダブルクリックし、画面の指示に従ってドライバをインストールします。

# USB ドライバのダウンロード

- 1 コンピュータの電源を入れます。
- 2 [www.dell.com/support](http://www.dell.com/support) にアクセスします。
- 3 お使いのコンピュータのサービスタグを入力して、**Submit (送信)** をクリックします。  
 **メモ:** サービスタグがない場合は、自動検出機能を使用するか、お使いのコンピュータのモデルを手動で確認してください。
- 4 **Drivers & Downloads (ドライバとダウンロード)** をクリックします。
- 5 **Detect Drivers (ドライバの検出)** ボタンをクリックします。
- 6 **SupportAssist (サポートアシスト)** の利用規約を確認して同意をしたら、**Continue (続行する)** をクリックします。
- 7 必要に応じて、お使いのコンピュータで **SupportAssist (サポートアシスト)** のダウンロードおよびインストールが開始されます。  
 **メモ:** ブラウザが個別の指示については、画面上の指示を確認してください。
- 8 **View Drivers for My System (マイシステムのドライバの表示)** をクリックします。
- 9 **Download and Install (ダウンロードとインストール)** をクリックし、お使いのコンピュータで検出されたすべてのドライバのアップデートをダウンロードおよびインストールします。
- 10 ファイルの保存場所を選択します。
- 11 プロンプトが表示されている場合は、**User Account Control (ユーザーアカウントコントロール)** からのリクエストを承認し、システムに変更を加えます。
- 12 識別されたすべてのドライバとアップデートがアプリケーションによってインストールされます。  
 **メモ:** すべてのファイルが自動的にインストールされるわけではありません。インストールのサマリを確認し、手動でのインストールが必要かどうかを確認してください。
- 13 手動でダウンロードとインストールを行う場合は、**Category (カテゴリ)** をクリックします。
- 14 ドロップダウンリストの中から **Chipset (チップセット)** をクリックします。
- 15 **Download (ダウンロード)** をクリックして、お使いのコンピュータ用の USB ドライバをダウンロードします。
- 16 ダウンロードが完了したら、USB ドライバファイルを保存したフォルダに移動します。
- 17 USB ドライバファイルアイコンをダブルクリックし、画面の指示に従ってドライバをインストールします。



# チップセットドライバのダウンロード


- 1 コンピュータの電源を入れます。
- 2 [www.dell.com/support](http://www.dell.com/support) にアクセスします。
- 3 お使いのコンピュータのサービスタグを入力して、**Submit (送信)** をクリックします。
  - **メモ:** サービスタグがない場合は、自動検出機能を使用するか、お使いのコンピュータのモデルを手動で確認してください。
- 4 **Drivers & Downloads (ドライバとダウンロード)** をクリックします。
- 5 **Detect Drivers (ドライバの検出)** ボタンをクリックします。
- 6 **SupportAssist (サポートアシスト)** の利用規約を確認して同意をしたら、**Continue (続行する)** をクリックします。
- 7 必要に応じて、お使いのコンピュータで **SupportAssist (サポートアシスト)** のダウンロードおよびインストールが開始されます。
  - **メモ:** ブラウザが個別の指示については、画面上の指示を確認してください。
- 8 **View Drivers for My System (マイシステムのドライバの表示)** をクリックします。
- 9 **Download and Install (ダウンロードとインストール)** をクリックし、お使いのコンピュータで検出されたすべてのドライバのアップデートをダウンロードおよびインストールします。
- 10 ファイルの保存場所を選択します。
- 11 プロンプトが表示されている場合は、**User Account Control (ユーザーアカウントコントロール)** からのリクエストを承認し、システムに変更を加えます。
- 12 識別されたすべてのドライバとアップデートがアプリケーションによってインストールされます。
  - **メモ:** すべてのファイルが自動的にインストールされるわけではありません。インストールのサマリを確認し、手動でのインストールが必要かどうかを確認してください。
- 13 手動でダウンロードとインストールを行う場合は、**Category (カテゴリ)** をクリックします。
- 14 ドロップダウンリストの中から **Chipset (チップセット)** をクリックします。
- 15 **Download (ダウンロード)** をクリックして、お使いのコンピュータに適したチップセットドライバをダウンロードします。
- 16 ダウンロードが完了したら、チップセットドライバファイルを保存したフォルダに移動します。
- 17 チップセットドライバファイルのアイコンをダブルクリックし、画面の指示に従ってドライバをインストールします。

# ネットワークドライバのダウンロード

- 1 コンピュータの電源を入れます。
- 2 [www.dell.com/support](http://www.dell.com/support) にアクセスします。
- 3 お使いのコンピュータのサービスタグを入力して、**Submit (送信)** をクリックします。
  - **メモ:** サービスタグがない場合は、自動検出機能を使用するか、お使いのコンピュータのモデルを手動で確認してください。
- 4 **Drivers & Downloads (ドライバとダウンロード)** をクリックします。
- 5 **Detect Drivers (ドライバの検出)** ボタンをクリックします。
- 6 **SupportAssist (サポートアシスト)** の利用規約を確認して同意をしたら、**Continue (続行する)** をクリックします。
- 7 必要に応じて、お使いのコンピュータで **SupportAssist (サポートアシスト)** のダウンロードおよびインストールが開始されます。
  - **メモ:** ブラウザが個別の指示については、画面上の指示を確認してください。
- 8 **View Drivers for My System (マイシステムのドライバの表示)** をクリックします。
- 9 **Download and Install (ダウンロードとインストール)** をクリックし、お使いのコンピュータで検出されたすべてのドライバのアップデートをダウンロードおよびインストールします。
- 10 ファイルの保存場所を選択します。
- 11 プロンプトが表示されている場合は、**User Account Control (ユーザーアカウントコントロール)** からのリクエストを承認し、システムに変更を加えます。
- 12 識別されたすべてのドライバとアップデートがアプリケーションによってインストールされます。
  - **メモ:** すべてのファイルが自動的にインストールされるわけではありません。インストールのサマリを確認し、手動でのインストールが必要かどうかを確認してください。
- 13 手動でダウンロードとインストールを行う場合は、**Category (カテゴリ)** をクリックします。
- 14 ドロップダウンリストの中から **Network (ネットワーク)** をクリックします。
- 15 **Download (ダウンロード)** をクリックして、お使いのコンピュータ用のネットワークドライバをダウンロードします。
- 16 ファイルを保存し、ダウンロードが完了したら、ネットワークドライバファイルを保存したフォルダに移動します。
- 17 ネットワークドライバファイルのアイコンをダブルクリックし、画面の指示に従います。



# セットアップユーティリティ

-  **メモ:** お使いのコンピュータおよび取り付けられているデバイスによっては、本項に一覧表示された項目の一部がない場合があります。

## 起動順序

起動順序を利用すると、セットアップユーティリティで定義されたデバイス起動順序をバイパスし、特定のデバイス（例：オプティカルドライブまたはハードドライブ）から直接起動することができます。パワーオンセルフテスト（POST）中にデルのロゴが表示されたら、以下の操作が可能です。

- <F2> を押してセットアップユーティリティにアクセスする
- <F12> を押して 1 回限りの起動メニューを立ち上げる

1 回限りの起動メニューでは診断オプションを含むオプションから起動可能なデバイスを表示します。起動メニューのオプションは以下のとおりです。

- リムーバブルドライブ(利用可能な場合)
- STXXXX ドライブ


 **メモ:** XXX は、SATA ドライブの番号を意味します。


- オプティカルドライブ（利用可能な場合）
- SATA ハードドライブ（利用可能な場合）
- 診断

 **メモ:** Diagnostics（診断）を選択すると ePSA 診断画面が表示されます。


起動順序画面ではシステムセットアップ画面にアクセスするオプションを表示することも可能です。


## ナビゲーションキー

-  **メモ:** ほとんどのセットアップユーティリティオプションで、変更内容は記録されますが、システムを再起動するまでは有効になりません。

キー	ナビゲーション
上矢印	前のフィールドに移動します。
下矢印	次のフィールドへ移動します。
<Enter>	選択したフィールドの値を選択するか ( 該当する場合 )、フィールド内のリンクに移動します。
スペースバー	ドロップダウンリストがある場合は、展開したり折りたたんだりします。
Tab	次のフォーカス対象領域に移動します。
	 <b>メモ: 標準グラフィックブラウザ用に限られます。</b>
<Esc>	メイン画面が表示されるまで、前のページに戻ります。メイン画面で <Esc> を押すと、未保存の変更の保存を促すメッセージが表示され、システムが再起動します。

## BIOS の概要

 **注意:** コンピュータの専門知識がない場合は、BIOS セットアッププログラムでの設定変更は避けてください。設定を間違えるとコンピュータが正常に動作しなくなる可能性があります。

 **メモ:** BIOS セットアッププログラムを変更する前に、今後の参照用に、BIOS セットアッププログラム画面の情報を控えておくことをお勧めします。

BIOS セットアッププログラムは、次のような目的で使用します。


- RAM の容量やハードドライブのサイズなど、コンピュータに取り付けられているハードウェアに関する情報の取得。
- システム設定情報の変更。
- ユーザーパスワード、取り付けられたハードドライブの種類、基本デバイスの有効化または無効化など、ユーザー選択可能オプションの設定または変更。

## BIOS セットアッププログラムの起動

- 1 コンピューターの電源を入れます ( または再起動します )。



- 2 POST 実行中に、DELL のロゴが表示されたら、F2 プロンプトが表示されるのを待ち、表示直後に <F2> を押します。

 **メモ:** F2 プロンプトは、キーボードが初期化されていることを示します。このプロンプトは短時間しか表示されないため、表示を注意して待ち、<F2>を押してください。F2 プロンプトが表示される前に <F2> を押した場合、そのキーストロークは無視されます。キーを押すタイミングが遅れて、オペレーティングシステムのロゴが表示されたら、デスクトップが表示されるまでそのまま待機します。その後、コンピュータの電源を切り、操作をやり直してください。

## セットアップユーティリティのオプション


 **メモ:** お使いのコンピュータおよび取り付けられているデバイスによっては、このセクションに記載されている項目の一部が表示されない場合があります。

表 3. セットアップユーティリティのオプション — メインメニュー

メイン	
System Time	現在の時刻を hh:mm:ss 形式で表示します。
System Date	現在の日付を mm/dd/yyyy 形式で表示します。
BIOS Version	BIOS のバージョン番号を表示します。
Product Name	製品名を表示します。
Service Tag	コンピュータのサービスタグを入力できます。
Asset Tag	コンピュータのアセットタグを表示します。
CPU Type	CPU のタイプを表示します。
CPU Speed	プロセッサの速度を表示します。
CPU ID	CPU の識別コードを表示します。
Cache L1	プロセッサの L1 キャッシュサイズを表示します。
Cache L2	プロセッサの L2 キャッシュサイズを表示します。

---

## メイン

---

Cache L3	プロセッサの L3 キャッシュサイズを表示します。
First HDD	プライマリハードディスクを表示します。
AC Adapter Type	電源アダプタのタイプを表示します。
System Memory	インストールされているコンピュータメモリの合計を表示します。
Memory Speed	メモリ速度を表示します。

**表 4. セットアップユーティリティのオプション — 詳細メニュー**

---

## 詳細

---

### BIOS 拡張機能

Intel(R)SpeedStep(TM)	Intel SpeedStep 機能を有効または無効にします。 デフォルト：Enabled (有効)。
Integrated NIC	オンボード LAN コントローラを有効または無効にします。 デフォルト：Enabled (有効)
Intel Speed Shift Technology	Intel Speed Shift Technology のサポートを有効または無効にします。このオプションを設定すると、オペレーティングシステムは適切なプロセッサパフォーマンスを自動で選択することができるようになります。 デフォルト：Enabled (有効)
SATA Option (SATA オプション)	このオプションでは、内蔵 SATA ハードドライブコントローラの動作モードを設定します。 デフォルト：AHCI
Adapter Warnings	電源アダプタの警告を有効または無効にします。 デフォルト：Enabled (有効)
Intel Software Guard Extensions	Intel ® Software Guard Extensions (SGX) を有効、無効、またはソフトウェア制御します。



---

## 詳細

---

	デフォルト：Software controlled (ソフトウェア制御)
Intel Software Guard Extensions allocated memory size (Intel Software Guard Extensions へのメモリサイズの割り当て)	Intel Software Guard Extensions (SGX) へのメモリ割り当てを設定します。デフォルトでの割り当てサイズは 128 MB です。SGX が Software controlled (ソフトウェア制御) に設定されている場合、本設定は使用できず、無効となります。
BIOS Recovery from Hard Drive	ハードドライブからの BIOS のリカバリを有効または無効にします。 デフォルト：Enabled (有効)
BIOS Auto-Recovery	BIOS の自動リカバリを有効または無効にします。 デフォルト：Disabled (無効)
Integrity Check (整合性チェック)	有効にした場合、起動するたびに BIOS が BIOS イメージの整合性をチェックします。無効にした場合、前回の起動が完了していなかった場合に限り、BIOS が BIOS イメージの整合性をチェックします。 デフォルト：Disabled (無効)
Intel BIOS Guard Support	Intel BIOS Guard Support を有効または無効にします。 デフォルト：Enabled (有効)

## USB 設定

Rear USB Ports	背面 USB ポートを有効または無効にすることができます。
----------------	-------------------------------

## 電源オプション

Wake Up by Integrated LAN	特別な LAN シグナルでコンピュータの電源をオン、またはオフにできます。 デフォルト：Disabled (無効)
AC Recovery	電源が回復した場合のコンピュータの動作を設定します。
Deep Sleep Control	Deep Sleep モードのサポートを有効または無効にします。

---

## 詳細

---

	デフォルト：Enabled（有効）
USB Wake support	USB デバイスによるシステムのスタンバイからのウェイクを、有効または無効にします。 デフォルト：Enabled（有効）
USB PowerShare Support State ( USB PowerShare のサポートの状態 )	USB デバイスの充電を有効または無効にします。 デフォルト：Disabled（無効）
Auto Power On	このオプションは、システムを自動的に起動する時刻を設定します。
Auto Power On Mode	システムが自動的に起動します。
Auto Power On Date	システムを自動的に起動する日付を設定できます。
Auto Power On Time	システムを自動的に起動する時刻を設定できます。
Numlock Key	起動中に Numlock キーのステータスをオンまたはオフに設定できます。

### SupportAssist システムの解決策

Auto OS Recovery Threshold	SupportAssist システム解決策コンソール、Dell OS リカバリツールの自動起動フローを制御します。
SupportAssist OS Recovery	SupportAssist OS Recovery ( SupportAssist OS リカバリ ) オプションは、特定のシステムエラーの発生時に、SupportAssist OS リカバリツールの起動フローを有効または無効にします。 SupportAssist OS Recovery ( SupportAssist OS リカバリ ) セットアップオプションが無効に設定されると、SupportAssist OS リカバリツールのすべての自動起動フローは無効になります。 デフォルト：Disabled（無効）



**表 5. セットアップユーティリティのオプション — セキュリティメニュー**

セキュリティ	
Unlock Setup Status	アンロックセットアップのステータスを表示します。
Admin Password Status	管理者パスワードのステータスを表示します。
System Password Status	システムパスワードのステータスを表示します。
HDD Password Status	ハードドライブパスワードのステータスを表示します。
Asset Tag	コンピュータのアセットタグを表示します。
Admin Password	管理者パスワードを設定できます。
System Password	システムパスワードを設定できます。
HDD Password	ハードドライブパスワードを設定できるようにします。
Password Change ( パスワードの変更 )	管理者パスワードを設定している場合、システムパスワードおよびハードディスクパスワードの変更を許可するかどうかを決定できます。
Computrance	コンピュータが紛失または盗難にあった場合に、アセットの追跡をサポートし、リカバリサービスを提供することができます。
Firmware TPM	ファームウェア TPM 機能を有効または無効にできます。
PPI Bypass for Clear Command ( Clear コマンドの PPI をスキップ )	TPM Physical Presence Interface ( PPI )を制御できます。この設定を有効にすると、Clear コマンドを実行したときに OS が BIOS PPI ユーザープロンプトをスキップできるようになります。この設定への変更はすぐに反映されます。
UEFI Firmware Capsule Updates	UEFI ファームウェアカプセルアップデート機能を有効または無効にすることができます。

---

## セキュリティ

---

デフォルト : Enabled (有効)

**表 6. セットアップユーティリティのオプション — 起動メニュー**

---

### 起動

---

Boot List Option	システム起動をレガシーまたは UEFI から選択できます。
File Browser Add Boot Option	デバイスのファイルシステム内を参照して、ブートロードを選択できます。
File Browser Del Boot Option	起動メニューを削除できます。
安全起動	セキュアブートコントロールを有効または無効にすることができます。 デフォルト : Disabled (無効)
Legacy Option ROMs (レガシーオプション ROM)	レガシーオプション ROM を有効または無効にします。
Attempt Legacy Boot(レガシー起動の試行)	システムが UEFI 起動リストを起動できない場合に、レガシー起動リストを即座に起動できます。
Boot Option Priorities	起動オプションの優先度を表示します。
Boot Option #1	最初の起動オプションを表示します。
Boot Option #2	2 番目の起動オプションを表示します。
Boot Option #3	3 番目の起動オプションを表示します。

**表 7. セットアップユーティリティのオプション — 終了メニュー**

---

### 終了

---

Save Changes and Reset	変更を保存し、システムをリセットします。
Discard Changes and Reset	変更を保存せずにシステムをリセットします。
Restore Defaults (デフォルトの復元)	デフォルトに復元できます。
Discard Changes	変更を破棄できます。
Save Changes	変更を保存できます。




# BIOS のフラッシュ

更新がある場合やシステム基板を取り付けるときに BIOS のフラッシュ（更新）を行う必要があります。

BIOS をフラッシュするには、次の手順を実行します。

- 1 コンピュータの電源を入れます。
- 2 [www.dell.com/support](http://www.dell.com/support) にアクセスします。
- 3 **Product Support (製品サポート)** をクリックし、お使いのコンピュータのサービスタグを入力して、**Submit (送信)** をクリックします。

 **メモ:** サービスタグがない場合は、自動検出機能を使用するか、お使いのコンピュータのモデルを手動で参照してください。

- 4 **Drivers & downloads (ドライバとダウンロード)** → **Find it myself (自分で検索)** をクリックします。
- 5 お使いのコンピュータにインストールされているオペレーティングシステムを選択します。
- 6 ページを下にスクロールして、**BIOS** を展開します。
- 7 **Download (ダウンロード)** をクリックして、お使いのコンピュータの BIOS の最新バージョンをダウンロードします。
- 8 ダウンロードが完了したら、BIOS アップデートファイルを保存したフォルダに移動します。
- 9 BIOS アップデートファイルのアイコンをダブルクリックし、画面に表示される指示に従います。


# トラブルシューティング

## BIOS のフラッシュ

更新がある場合やシステム基板を取り付けるときに BIOS のフラッシュ（更新）を行う必要があります。


BIOS をフラッシュするには、次の手順を実行します。


- 1 コンピュータの電源を入れます。
- 2 [www.dell.com/support](http://www.dell.com/support) にアクセスします。
- 3 **Product Support (製品サポート)** をクリックし、お使いのコンピュータのサービスタグを入力して、**Submit (送信)** をクリックします。

 **メモ:** サービスタグがない場合は、自動検出機能を使用するか、お使いのコンピュータのモデルを手動で参照してください。

- 4 **Drivers & downloads (ドライバとダウンロード)** → **Find it myself (自分で検索)** をクリックします。
- 5 お使いのコンピュータにインストールされているオペレーティングシステムを選択します。
- 6 ページを下にスクロールして、**BIOS** を展開します。
- 7 **Download (ダウンロード)** をクリックして、お使いのコンピュータの BIOS の最新バージョンをダウンロードします。
- 8 ダウンロードが完了したら、BIOS アップデートファイルを保存したフォルダに移動します。
- 9 BIOS アップデートファイルのアイコンをダブルクリックし、画面に表示される指示に従います。

## USB 回復ドライブを使用した Windows の再インストール

 **注意:** このプロセスを実行すると、ハードドライブがフォーマットされて、お使いのコンピュータ上のデータがすべて削除されます。このタスクを開始する前に、お使いのコンピュータのデータがバックアップされているようにしてください。

 **メモ:** Windows を再インストールする前に、お使いのコンピュータに 2 GB 以上のメモリと 32 GB 以上のストレージスペースがあるようにしてください。





**メモ:** このプロセスは完了するまでに最大 1 時間かかる可能性があり、リカバリプロセス中にコンピュータが再起動します。

- 1 お使いのコンピュータに USB 回復ドライブを接続します。
- 2 コンピュータを再起動します。
- 3 画面に Dell のロゴが表示されたら <F12> を押して起動メニューにアクセスします。  
**Preparing one-time boot menu ( 1 回限りの起動メニューを準備しています )** というメッセージが表示されます。
- 4 起動メニューがロードされたら、**UEFI BOOT ( UEFI ブート )** で USB 回復デバイスを選択します。  
システムが再起動され、**Choose the keyboard layout ( キーボードレイアウトの選択 )** 画面が表示されます。
- 5 使用するキーボードレイアウトを選択します。
- 6 **Choose an option ( オプションの選択 )** 画面で **Troubleshoot ( トラブルシューティング )** をクリックします。
- 7 **Recover from a drive ( ドライブから回復する )** をクリックします。
- 8 次のいずれかのオプションを選択します。
  - クイックフォーマットを行う場合は、**Just remove my files ( ファイルの削除のみ行う )** を選択します。
  - 完全なフォーマットを行う場合は、**Fully clean the drive ( ドライブを完全にクリーンアップする )** を選択します。
- 9 **Recover ( 回復 )** をクリックして回復プロセスを開始します。

## ePSA ( 強化された起動前システムアセスメント ) 診断




**注意:** ePSA 診断は、お使いのコンピュータをテストする場合にのみ使用してください。このプログラムを他のコンピュータで使用すると、無効な結果やエラーメッセージが発生する場合があります。

ePSA 診断 ( システム診断とも呼ばれます ) では、ハードウェアの完全なチェックが行われます。ePSA は BIOS に組み込まれており、内部的に BIOS によって起動されます。内蔵されたシステム診断プログラムには、特定のデバイスやデバイスグループ用の一連のオプションが用意されており、以下の処理が可能です。

- テストを自動的に、または対話モードで実行

- テストの繰り返し
- テスト結果の表示または保存
- 詳細なテストで追加のテストオプションを実行し、障害の発生したデバイスに関する詳しい情報を得る
- テストが問題なく終了したかどうかを知らせるステータスメッセージを表示
- テスト中に発生した問題を通知するエラーメッセージを表示

 **メモ:** 一部のデバイス用のテストでは、ユーザーの操作が必要な場合があります。診断テストを実行する際には、コンピュータ端末の前に必ずいるようにしてください。

詳細については、「[Dell EPSA 診断 3.0](#)」を参照してください。

## ePSA 診断の実行

- 1 コンピュータの電源を入れます。
- 2 コンピュータが起動し、Dell のロゴが表示されたら <F12> キーを押します。
- 3 起動メニュー画面で、**診断** オプションを選択します。
- 4 左下隅にある矢印キーをクリックします。  
診断のフロントページが表示されます。
- 5 右下隅にある矢印を押してページリストに移動します。  
検出されたアイテムが表示されます。
- 6 特定のデバイスで診断テストを実行するには、<Esc> を押して **はい** をクリックし、診断テストを中止します。
- 7 左のパネルからデバイスを選択し、**テストの実行** をクリックします。
- 8 問題がある場合、エラーコードが表示されます。  
エラーコードと検証番号をメモしてデルに連絡してください。

## ディスプレイのビルトインセルフテスト

次の手順は、ディスプレイのビルトインセルフテストの実行方法を説明したものです。

- 1 コンピュータの電源を切ります。
- 2 ディスプレイのビルトインセルフテストボタンを長押しします。
- 3 電源ボタンを長押しします。
- 4 電源ボタンを離します。
- 5 テストが開始するまでディスプレイのビルトインセルフテストボタンを押し続けます。



# 診断

**電源ステータスライト:** 電源ステータスを示します。

**橙色の点灯** - コンピュータがオペレーティングシステムを起動できません。これは、電源装置、またはコンピュータの別のデバイスに障害が発生していることを示します。

**橙色の点滅** - コンピュータがオペレーティングシステムを起動できません。これは、電源装置は正常だが、コンピュータの別のデバイスに障害が発生している、または正しく取り付けられていないことを示します。

 **メモ:** 障害が発生しているデバイスを確認するには、ライトパターンを確認します。

**消灯** - コンピュータが休止状態、または電源が切れています。

電源ステータスライトが障害を示すビープコードと合わせて橙色に点滅します。

例えば、電源ステータスライトが、橙色に 2 回点滅して停止し、次に白色に 3 回点滅して停止します。この 2,3 のパターンは、コンピュータの電源が切れるまで続き、リカバリイメージが検出されないことを示しています。

次の表は、様々なライトパターンとその内容を示しています。

**表 8. システム診断ライト**

ライトパターン	問題の内容
1	システム基板、BIOS の破損または ROM エラーです
2	メモリが見つかりません
3	システム基板、チップセットの障害です
4	メモリまたは RAM の障害です
5	コイン型バッテリーの障害
6	GPU の障害です
7	CPU の障害です
8	ディスプレイの障害です
3,6	BIOS のリカバリイメージが見つかりません
3,7	検出された BIOS のリカバリイメージは無効です
橙色の点灯 → 2,1	CPU の障害です

エラーメッセージまたは問題を表示できない場合、コンピュータが起動時に一連のピーブ音を鳴らすことがあります。繰り返しのピーブコードは、ユーザーがコンピュータの問題をトラブルシューティングするのに役立ちます。

**カメラステータスライト**：カメラが使用されているかどうかを示します。

- 白色 – カメラが使用中です。
- 消灯 – カメラは使用されていません。


## 待機電力の放出

待機電力とは、コンピュータの電源をオフにしてバッテリーを取り外した後もコンピュータに残っている余分な静電気のことを指します。次の手順は、待機電力の放出方法を説明したものです。

- 1 コンピュータの電源を切ります。
- 2 電源アダプタをコンピュータから外します。
- 3 電源ボタンを 15 秒間長押しして、待機電力を逃がします。
- 4 電源アダプタをコンピュータに接続します。
- 5 コンピュータの電源を入れます。

## Wi-Fi 電源サイクル

Wi-Fi 接続の問題により、お使いのコンピュータがインターネットにアクセスできない場合は、Wi-Fi 電源サイクルの手順の実行が必要となることがあります。Wi-Fi 電源サイクルを実行するには、次の手順の指示に従います。

 **メモ**：一部の ISP (インターネットサービスプロバイダ) はモデム / ルーターコンボデバイスを提供しています。

- 1 コンピュータの電源を切ります。
- 2 モデムの電源を切ります。
- 3 ワイヤレスルーターの電源を切ります。
- 4 30 秒待ちます。
- 5 ワイヤレスルーターの電源を入れます。
- 6 モデムの電源を入れます。
- 7 コンピュータの電源を入れます。



# 「困ったときは」と「デルへのお問い合わせ」

## セルフヘルプリソース

セルフヘルプリソースを使ってデルの製品とサービスに関するヘルプ情報を取得できます。

### 表 9. セルフヘルプリソース

デルの製品とサービスに関する情報

[www.dell.com](http://www.dell.com)

Dell ヘルプとサポート アプリ



ヒント



お問い合わせ

Windows 検索に、Contact Support と入力し、Enter を押します。

オペレーティングシステムのオンラインヘルプ

[www.dell.com/support/windows](http://www.dell.com/support/windows)

[www.dell.com/support/linux](http://www.dell.com/support/linux)

トラブルシューティング情報、ユーザーズガイド、セットアップ方法、製品仕様、テクニカルサポートブログ、ドライバ、ソフトウェアのアップデートなどは、

[www.dell.com/support](http://www.dell.com/support)

コンピュータのさまざまな問題に関するデルのナレッジベースの記事。

1 [www.dell.com/support](http://www.dell.com/support) にアクセスします。

2 **Search ( 検索 )** ボックスに、件名またはキーワードを入力します。

3 **Search ( 検索 )** をクリックして、関連記事を取得します。

お使いの製品について、次の情報を把握します。

[www.dell.com/support/manuals](http://www.dell.com/support/manuals) の『*Me and My Dell ( 私とマイデル )*』を参照してください。

- 製品仕様
- オペレーティングシステム
- 製品のセットアップと使用
- データのバックアップ
- トラブルシューティングと診断
- 工場出荷時の状態とシステムの復元
- BIOS 情報

お使いの製品に関する *Me and My Dell* (私とマイデル) を探すには、次のいずれかの方法で製品を特定します。

- **Detect Product (製品を検出)** を選択します。
- **View Products (製品の表示)** のドロップダウンメニューで製品を見つけます。
- 検索バーに、**Service Tag number (サービスタグナンバー)** または **Product ID (製品 ID)** を入力します。

## デルへのお問い合わせ

販売、テクニカルサポート、カスタマーサービスに関するデルへのお問い合わせは、[www.dell.com/contactdell](http://www.dell.com/contactdell) を参照してください。



**メモ:** 各種サービスのご提供は国や製品によって異なり、国によってはご利用いただけないサービスもございます。



**メモ:** お使いのコンピュータがインターネットに接続されていない場合は、購入時の納品書、出荷伝票、請求書、またはデルの製品カタログで連絡先をご確認ください。

