


מחשב All-in-One מדגם Inspiron 22 3000 מדריך שירות



דגם מחשב: Inspiron 22-3275
דגם תקינה: W19B
סוג תקינה: W19B002

הערות, התראות ואזהרות

הערה: "הערה" מציינת מידע חשוב שמסייע להשתמש במוצר ביתר יעילות. 

התראה: "התראה" מציינת נזק אפשרי לחומרה או אובדן נתונים, ומסבירה כיצד ניתן למנוע את הבעיה. 

אזהרה: "אזהרה" מציינת אפשרות של נזק לרכוש, פגיעה גופנית או מוות. 

© 2018 Dell Inc. או החברות המסונפות לה. כל הזכויות שמורות. Dell, EMC וכן סימנים מסחריים נוספים הם סימנים מסחריים של Dell Inc. או חברות הבת שלה. סימנים מסחריים נוספים עשויים להיות סימנים מסחריים של בעליהם בהתאמה.

01 - 2018

מהדורה A00

תוכן עניינים

10 לפני העבודה על חלקיו הפנימיים של המחשב.....

10 לפני שתתחיל.....

10 הוראות בטיחות.....

11 כלי עבודה מומלצים.....

11 רשימת ברגים.....

14 לאחר העבודה על חלקיו הפנימיים של המחשב.....

15 הסרת המעמד.....

15 מעמד כן.....

16 מעמד בסיס.....

18 החזרת המעמד למקומו.....

18 מעמד חצובה.....

18 מעמד בסיס.....

19 הסרת הכיסוי האחורי.....

19 תנאי מוקדם.....

20 הליך.....

21 החזרת הכיסוי האחורי למקומו.....

21 הליך.....

21 דרישות לאחר התהליך.....

22 הסרת הכונן הקשיח.....

22 תנאים מוקדמים.....

22 הליך.....

24.....החזרת הכונן הקשיח למקומו

24.....הליך

24.....דרישות לאחר התהליך

25הסרת מגן לוח המערכת

25תנאים מוקדמים

25.....הליך

27החזרת מגן לוח המערכת למקומו

27.....הליך

27.....דרישות לאחר התהליך

28.....הסרת מודול הזיכרון

28תנאים מוקדמים

29.....הליך

30.....החזרת מודול הזיכרון למקומו

30.....הליך

30דרישות לאחר התהליך

31.....הסרת כרטיס האלחוט

31.....תנאים מוקדמים

31.....הליך

34.....החזרת כרטיס האלחוט למקומו

34.....הליך

35דרישות לאחר התהליך

36הסרת האנטנה

36תנאים מוקדמים

36.....הליך



38החזרת האנטנה למקומה

38.....הליך

38.....דרישות לאחר התהליך

39הסרת קורא כרטיסי המדיה

39.....תנאים מוקדמים

39.....הליך

41החזרת קורא כרטיסי המדיה למקומו

41.....הליך

41.....דרישות לאחר התהליך

42.....הסרת לוח לחצן ההפעלה

42.....תנאים מוקדמים

42.....הליך

44החזרת לוח לחצן ההפעלה למקומו

44.....הליך

44.....דרישות לאחר התהליך

45הסרת המיקרופון

45.....תנאים מוקדמים

45.....הליך

47החזרת המיקרופון למקומו

47.....הליך

47.....דרישות לאחר התהליך

48הסרת המצלמה

48.....תנאים מוקדמים

48.....הליך



51.....החזרת המצלמה למקומה

51.....הליך

51.....דרישות לאחר התהליך

52.....הסרת סוללת המטבע

52.....תנאים מוקדמים

53.....הליך

54.....החזרת סוללת המטבע למקומה

54.....הליך

54.....דרישות לאחר התהליך

55.....הסרת המאוורר

55.....תנאים מוקדמים

55.....הליך

57.....החזרת המאוורר למקומו

57.....הליך

57.....דרישות לאחר התהליך

58.....הסרת גוף הקירור

58.....תנאים מוקדמים

58.....הליך

60.....החזרת גוף הקירור למקומו

60.....הליך

60.....דרישות לאחר התהליך

61.....הסרת הרמקולים

61.....תנאים מוקדמים

61.....הליך



63.....החזרת הרמקולים למקומם

63.....הליך

63.....דרישות לאחר התהליך

64.....הסרת לוח המערכת

64.....תנאים מוקדמים

64.....הליך

67.....החזרת לוח המערכת למקומו

67.....הליך

67.....דרישות לאחר התהליך

68.....עדכון ה-BIOS

69.....הסרת לוח הצג

69.....תנאים מוקדמים

69.....הליך

73.....החזרת לוח הצג למקומו

73.....הליך

77.....דרישות לאחר התהליך

78.....הסרת המסגרת האמצעית

78.....תנאים מוקדמים

79.....הליך

82.....החזרת המסגרת האמצעית למקומה

82.....הליך

82.....דרישות לאחר התהליך

84.....הסרת רגלית הגומי

84.....תנאים מוקדמים

84.....הליך



86 החזרת רגלית הגומי

86 הליך

86 דרישות לאחר התהליך

87 הורדת מנהלי התקנים

87 הורדת מנהל התקן השמע

88 הורדת מנהל התקן הגרפיקה

88 הורדת מנהל התקן USB

89 הורדת מנהל התקן של ערכת השבבים

90 הורדת מנהל התקן רשת

92 הגדרת מערכת

92 Boot Sequence (רצף אתחול)

92 מקשי ניווט

93 סקירה כללית של BIOS

93 הזנת תוכנית ההגדרה של ה-BIOS

94 אפשרויות הגדרת המערכת

99 עדכון ה-BIOS

101 פתרון בעיות

101 עדכון ה-BIOS

101 התקן מחדש את Windows באמצעות כונן שחזור מסוג USB

102 הערכת מערכת משופרת לפני אתחול (ePSA)

103 הפעלת תוכנית האבחון ePSA

103 בדיקה עצמית מובנית בצג

103 אבחון

104 שחרור מתח סטטי

105 כיבוי והפעלה מחדש של ה-Wi-Fi




106.....קבלת עזרה ופנייה אל Dell

106משאבי עזרה עצמית.




107פנייה אל Dell.



לפני העבודה על חלקיו הפנימיים של המחשב

 הערה: ייתכן שהתמונות במסמך זה לא יהיו זהות למחשב שלך, בהתאם לתצורה שהזמנת.

לפני שתתחיל


- 1 שמור וסגור את כל הקבצים הפתוחים וצא מכל היישומים הפתוחים.
- 2 כבה את המחשב. לחץ על התחל ←  הפעלה ← כיבוי.
-  הערה: אם אתה משתמש במערכת הפעלה אחרת, עיין בתיעוד של מערכת ההפעלה שברשותך לקבלת הוראות כיבוי.
- 3 נתק את המחשב ואת כל ההתקנים המחוברים משקעי החשמל שלהם.
- 4 נתק מהמחשב את כל ההתקנים והציוד ההיקפי של הרשת, כגון מקלדת, עכבר וצג.
- 5 הסר מהמחשב את כרטיסי המדיה ואת הדיסק האופטי, אם רלוונטי.
- 6 כאשר המחשב מנותק מהכבלים, לחץ לחיצה ממושכת על לחצן ההפעלה למשך 5 שניות, כדי לבצע הארקה של לוח המערכת.
-  התראה: הנח את המחשב על משטח ישר, רך ונקי כדי למנוע שריטות בצג.
- 7 הנח את המחשב כשפניו פונים כלפי מטה.

הוראות בטיחות


היעזר בהוראות הבטיחות הבאות כדי להגן על המחשב מפני נזק אפשרי וכדי להבטיח את ביטחונך האישי.


 אזהרה: לפני העבודה על חלקיו הפנימיים של המחשב, קרא את מידע הבטיחות שצורף למחשב. לקבלת מידע נוסף על נוהלי בטיחות מומלצים, עיין בדף הבית של www.dell.com/regulatory_compliance בכתובת.





 אזהרה: נתק את כל מקורות החשמל לפני פתיחה של כיסוי המחשב או של לוחות. לאחר סיום העבודה על חלקיו הפנימיים של המחשב, החזר למקומם את כל הכיסויים, הלוחות והברגים לפני חיבור המחשב למקור חשמל.

התראה: כדי להימנע מגרימת נזק למחשב, ודא שמשטח העבודה שטוח ונקי. 

התראה: כדי להימנע מגרימת נזק לרכיבים ולכרטיסים, יש לגעת רק בקצותיהם בעת הטיפול בהם ולהימנע מגגיעה בפינים ובמגעים. 

התראה: יש לבצע פתרון בעיות ותיקונים אך ורק בהרשאה או הנחיה מצוות הסיוע הטכני של Dell. האחריות אינה מכסה נזק שייגרם עקב טיפול שאינו מאושר על-ידי Dell. עיין בהוראות הבטיחות המצורפות למוצר, או בכתובת www.dell.com/regulatory_compliance. 

התראה: לפני נגיעה ברכיבים בתוך המחשב, גע במשטח מתכת לא צבוע, כגון המתכת בגב המחשב, כדי לפרוק מעצמך חשמל סטטי. במהלך העבודה, גע מדי פעם במשטח מתכת לא צבוע כדי לפרוק כל חשמל סטטי, העלול לפגוע ברכיבים פנימיים. 

התראה: בעת ניתוק כבל, יש למשוך את המחבר או את לשונית המשיכה שלו ולא את הכבל עצמו. חלק מהכבלים כוללים מחברים עם לשוניות נעילה או בורגי מארז שעליך לנתק לפני ניתוק הכבל. בעת ניתוק הכבלים, יש להקפיד שהם ישרים, כדי להימנע מעיקום פינים של מחברים. בעת חיבור הכבלים, יש לוודא שהיציאות והמחברים מיושרים ופונים לכיוון הנכון. 

התראה: לחץ והוצא כל כרטיס שמותקן בקורא כרטיסי המדיה האופציונלי. 

כלי עבודה מומלצים



כדי לבצע את ההליכים המתוארים במסמך זה, ייתכן שתזדקק לכלים הבאים:

- מברג פיליפס #1
- להב פלסטיק

רשימת ברגים

הטבלה הבאה מספקת רשימה של הברגים המשמשים להידוק רכיבים שונים למחשב.

טבלה 1. רשימת ברגים

תמונת הבורג	כמות	סוג הבורג	מאובטח אל	רכיב
	4	M3x5	מגן לוח המערכת	מעמד
	1	M3x5	בסיס מכלול הצג	תושבת הכונן הקשיח
	4	M3x3.5	כונן קשיח	תושבת הכונן הקשיח
	5	M3x5	בסיס מכלול הצג	מגן לוח המערכת
	1	M3x5	בסיס מכלול הצג	כיסוי קורא כרטיסי מדיה
	1	M3x5	בסיס מכלול הצג	Media-card reader (קורא כרטיסי מדיה)
	1	M3x5	בסיס מכלול הצג	לוח לחצן ההפעלה
	1	M2x2.5	בסיס מכלול הצג	מיקרופון
	4	M3 4+7.1 XZN	בסיס מכלול הצג	רמקולים
	3	M2x2.5	בסיס מכלול הצג	מאוורר
	2	M3x5	בסיס מכלול הצג	מכלול מצלמה מתכווננת
	5	M3x5	בסיס מכלול הצג	לוח המערכת

תמונת הבורג	כמות	סוג הבורג	מאובטח אל	רכיב
	2	M2x2.5	לוח המערכת	מגן כרטיס האלחוט
	1	M2x2.5	לוח המערכת	כרטיס אלחוט
	8	M3x5	בסיס מכלול הצג	לוח הצג
	13	שחור M3x5	בסיס מכלול הצג	מסגרת אמצעית
	4	שחור M3x5	בסיס מכלול הצג	רגליות גומי

לאחר העבודה על חלקיו הפנימיים של המחשב

התראה: השארת ברגים חופשיים או משוחררים בתוך המחשב עלולה לגרום נזק חמור למחשב. 

- 1 הברג את כל הברגים חזרה למקומם ובדוק שלא נותרו ברגים חופשיים בתוך המחשב.
- 2 חבר את כל ההתקנים החיצוניים, הציוד ההיקפי או הכבלים שהסרת לפני העבודה על המחשב.
- 3 החזר למקומם את כל כרטיסי המדיה, הדיסקים וכל החלקים האחרים שהסרת לפני העבודה על המחשב.
- 4 חבר את המחשב ואת כל ההתקנים המחוברים לשקעי החשמל שלהם.
- 5 הפעל את המחשב.




הסרת המעמד

אזהרה: לפני תחילת העבודה על חלקיו הפנימיים של המחשב, קרא את מידע הבטיחות שצורף למחשב ופעל על פי השלבים המפורטים בסעיף [לפני העבודה על חלקיו הפנימיים של המחשב](#). לאחר העבודה על חלקיו הפנימיים של המחשב, בצע את ההוראות בסעיף [לאחר העבודה על חלקיו הפנימיים של המחשב](#). לקבלת מידע נוסף על נוהלי בטיחות מומלצים, עיין בדף הבית של התאימות לתקינה בכתובת www.dell.com/regulatory_compliance.



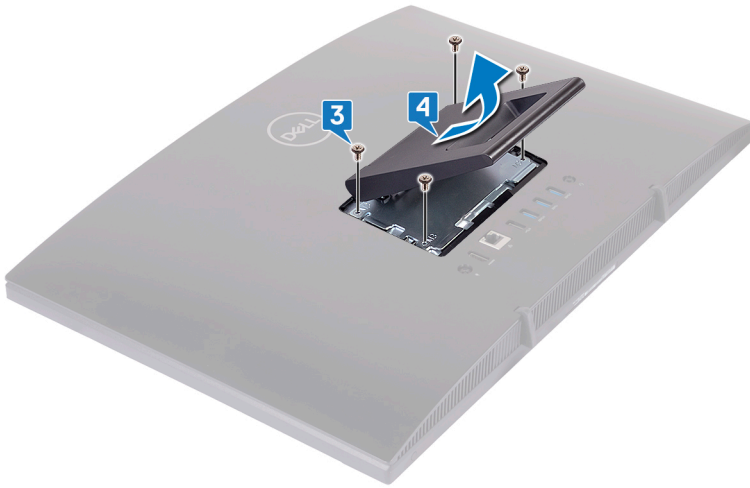
מעמד כן

- 1 התראה: הנח את המחשב על משטח ישר, רך ונקי כדי למנוע שריטות בצג. 
- 2 הנח את המחשב על משטח נקי ושטוח. בקצות אצבעותיך, שחרר את כיסוי המעמד מהכיסוי האחורי.



- 3 הסר את ארבעת הברגים (M3x5) שמהדקים את המעמד למגן לוח המערכת.

4 הרם והחלק את המעמד ממגן לוח המערכת.



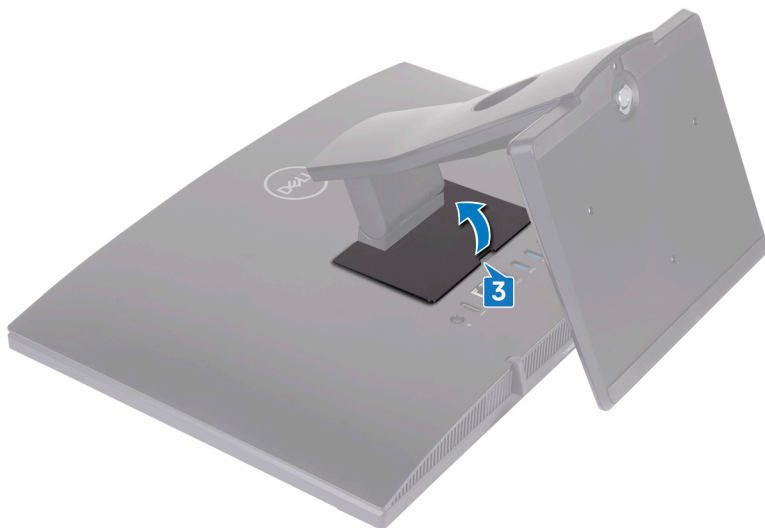
מעמד בסיס

1 התראה: הנח את המחשב על משטח ישר, רך ונקי כדי למנוע שריטות בצג. 

הנח את המחשב על משטח נקי ושטוח.

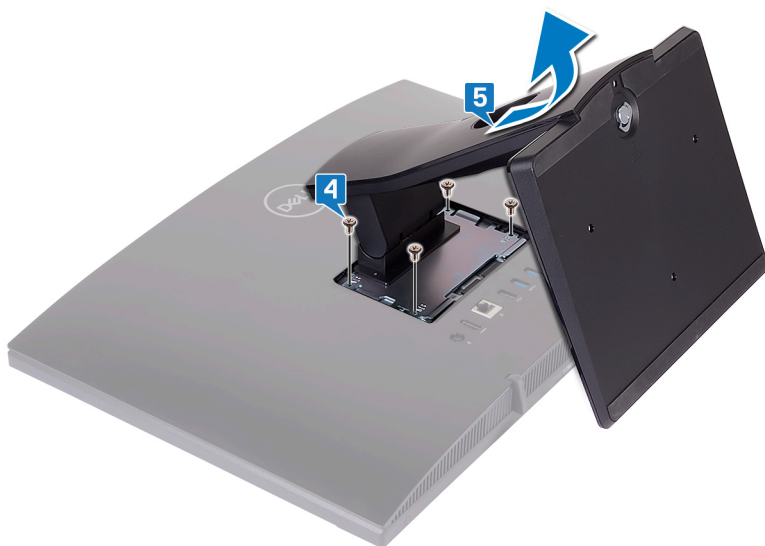
2 הארך את המעמד כלפי מעלה.

3 בקצות אצבעותיך, שחרר את כיסוי המעמד מהכיסוי האחורי.



4 הסר את ארבעת הברגים (M3x5) שמהדקים את תושבת המעמד למגן לוח המערכת.

5 הרם את הידית והחלק אותה החוצה ממגן לוח המערכת.



החזרת המעמד למקומו

אזהרה: לפני תחילת העבודה על חלקיו הפנימיים של המחשב, קרא את מידע הבטיחות שצורף למחשב ופעל על פי השלבים המפורטים בסעיף [לפני העבודה על חלקיו הפנימיים של המחשב](#). לאחר העבודה על חלקיו הפנימיים של המחשב, בצע את ההוראות בסעיף [לאחר העבודה על חלקיו הפנימיים של המחשב](#). לקבלת מידע נוסף על נוהלי בטיחות מומלצים, עיין בדף הבית של התאימות לתקינה בכתובת www.dell.com/regulatory_compliance.



מעמד חצובה

- 1 הכנס את הלשוניות שעל תושבת המעמד לתוך החריצים במגן לוח המערכת.
- 2 יישר את חורי הברגים שבמעמד עם חורי הברגים שבמגן לוח המערכת.
- 3 הברג בחזרה את ארבעת הברגים (M3x5) שמהדקים את המעמד למגן לוח המערכת.
- 4 החזר את כיסוי המעמד למקומו.
- 5 הנח את המחשב במצב זקוף.

מעמד בסיס

- 1 הכנס את הלשוניות שעל תושבת המעמד לתוך החריצים במגן לוח המערכת.
- 2 יישר את חורי הברגים שבמעמד עם חורי הברגים שבמגן לוח המערכת.
- 3 הברג בחזרה את ארבעת הברגים (M3x5) שמהדקים את תושבת המעמד למגן לוח המערכת.
- 4 החזר את כיסוי המעמד למקומו.
- 5 הנח את המחשב במצב זקוף.



הסרת הכיסוי האחורי


אזהרה: לפני תחילת העבודה על חלקיו הפנימיים של המחשב, קרא את מידע הבטיחות שצורף למחשב ופעל על פי השלבים המפורטים בסעיף [לפני העבודה על חלקיו הפנימיים של המחשב](#). לאחר העבודה על חלקיו הפנימיים של המחשב, בצע את ההוראות בסעיף [לאחר העבודה על חלקיו הפנימיים של המחשב](#). לקבלת מידע נוסף על נוהלי בטיחות מומלצים, עיין בדף הבית של התאימות לתקינה בכתובת www.dell.com/regulatory_compliance.



תנאי מוקדם

הסר את [המעמד](#).

הליך

התראה: אין להסיר את כיסוי המחשב, אלא אם עליך להתקין או להחליף רכיבים פנימיים במחשב שלך. 

השתמש ביד אחת כדי לייצב את המחשב, והשתמש ביד האחרת כדי למשוך את הכיסוי האחורי מהמרכז כדי להרים ולהסיר אותו מבסיס מכלול הצג.



החזרת הכיסוי האחורי למקומו

אזהרה: לפני תחילת העבודה על חלקיו הפנימיים של המחשב, קרא את מידע הבטיחות שצורף למחשב ופעל על פי השלבים המפורטים בסעיף [לפני העבודה על חלקיו הפנימיים של המחשב](#). לאחר העבודה על חלקיו הפנימיים של המחשב, בצע את ההוראות בסעיף [לאחר העבודה על חלקיו הפנימיים של המחשב](#). לקבלת מידע נוסף על נוהלי בטיחות מומלצים, עיין בדף הבית של התאימות לתקינה בכתובת www.dell.com/regulatory_compliance.



הליך

התראה: ודא כי לא נלכדו שום כבלים בין הכיסוי האחורי לבסיס מכלול הצג.



יישר את הלשוניות שבכיסוי האחורי עם החריצים שבבסיס מכלול הצג והכנס את הכיסוי האחורי למקומו בנקישה.

דרישות לאחר התהליך

החזר את [המעמד](#) למקומו.

הסרת הכונן הקשיח

אזהרה: לפני תחילת העבודה על חלקיו הפנימיים של המחשב, קרא את מידע הבטיחות שצורף למחשב ופעל על פי השלבים המפורטים בסעיף [לפני העבודה על חלקיו הפנימיים של המחשב](#). לאחר העבודה על חלקיו הפנימיים של המחשב, בצע את ההוראות בסעיף [לאחר העבודה על חלקיו הפנימיים של המחשב](#). לקבלת מידע נוסף על נוהלי בטיחות מומלצים, עיין בדף הבית של התאימות לתקינה בכתובת www.dell.com/regulatory_compliance.



התראה: כוננים קשיחים הם רכיבים רגישים. נקוט משנה זהירות בעת טיפול בכונן הקשיח.



התראה: כדי להימנע מאובדן נתונים, אין להסיר את הכונן הקשיח כאשר המחשב פועל או נמצא במצב שינה.



תנאים מוקדמים

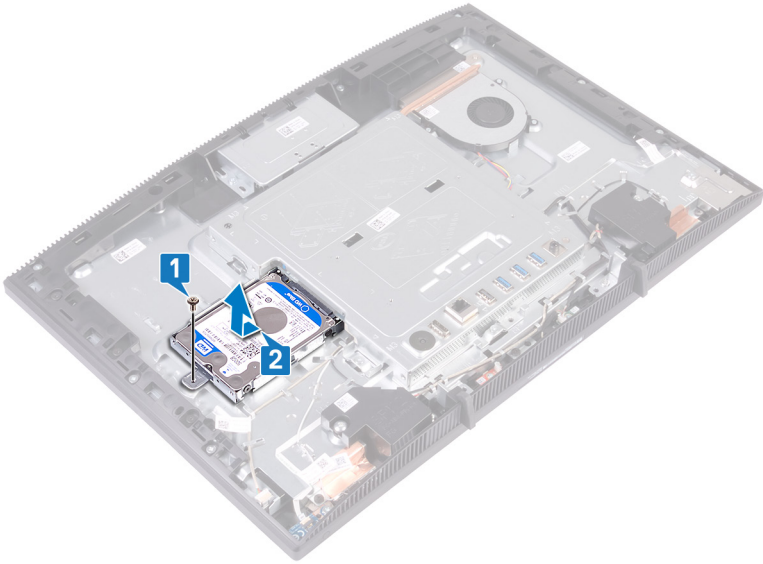
- 1 הסר את [המעמד](#).
- 2 הסר את [הכיסוי האחורי](#).

הליך

- 1 הסר את הבורג (M3x5) שמהדק את מכלול הכונן הקשיח לבסיס מכלול הצג.



2 החלק והרם את מכלול הכונן הקשיח ושלוף אותו מבסיס לוח הצג.



- 3** הסר את ארבעת הברגים (M3x3.5) שמהדקים את תושבת הכונן הקשיח לכונן הקשיח.
4 הרם את הכונן הקשיח והוצא אותו ממסגרת הכונן הקשיח.



החזרת הכונן הקשיח למקומו

אזהרה: לפני תחילת העבודה על חלקיו הפנימיים של המחשב, קרא את מידע הבטיחות שצורף למחשב ופעל על פי השלבים המפורטים בסעיף [לפני העבודה על חלקיו הפנימיים של המחשב](#). לאחר העבודה על חלקיו הפנימיים של המחשב, בצע את ההוראות בסעיף [לאחר העבודה על חלקיו הפנימיים של המחשב](#). לקבלת מידע נוסף על נוהלי בטיחות מומלצים, עיין בדף הבית של התאימות לתקינה בכתובת www.dell.com/regulatory_compliance.



התראה: כוננים קשיחים הם רכיבים רגישים. נקוט משנה זהירות בעת טיפול בכונן הקשיח.



הליך

- 1 מקם את הכונן הקשיח בתוך תושבת הכונן הקשיח כשהתווית פונה כלפי מעלה.
- 2 ישר את חורי הברגים שבכונן הקשיח עם חורי הברגים שבתושבת הכונן הקשיח.
- 3 הברג חזרה את ארבעת הברגים (M3x3.5) שמהדקים את תושבת הכונן הקשיח לכונן הקשיח.
- 4 יישר את השקע במכלול הכונן הקשיח עם המחבר בלוח המערכת.
- 5 החלק את מכלול הכונן הקשיח כדי לחברו ללוח המערכת.
- 6 הברג בחזרה את הבורג (M3x5) שמהדק את מכלול הכונן הקשיח לבסיס מכלול הצג.

דרישות לאחר התהליך

- 1 החזר את [הכיסוי האחורי](#) למקומו.
- 2 החזר את [המעמד](#) למקומו.



הסרת מגן לוח המערכת

אזהרה: לפני תחילת העבודה על חלקיו הפנימיים של המחשב, קרא את מידע הבטיחות שצורף למחשב ופעל על פי השלבים המפורטים בסעיף [לפני העבודה על חלקיו הפנימיים של המחשב](#). לאחר העבודה על חלקיו הפנימיים של המחשב, בצע את ההוראות בסעיף [לאחר העבודה על חלקיו הפנימיים של המחשב](#). לקבלת מידע נוסף על נוהלי בטיחות מומלצים, עיין בדף הבית של התאימות לתקינה בכתובת www.dell.com/regulatory_compliance.



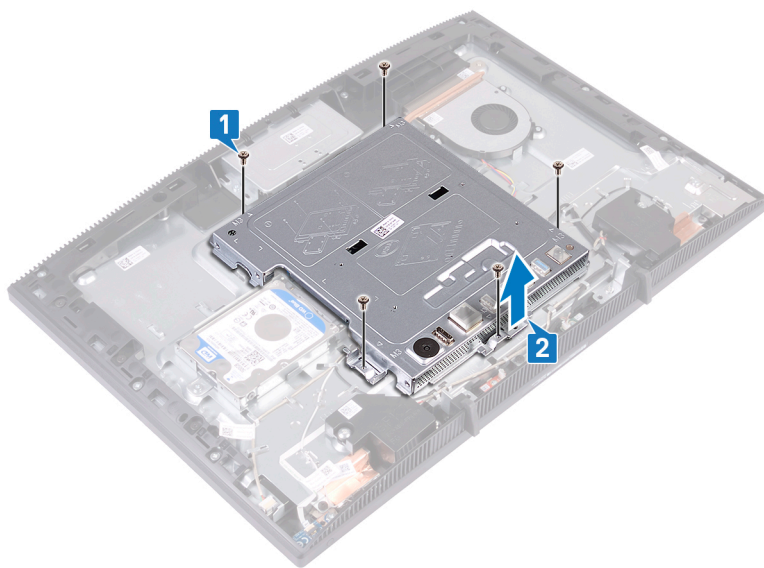
תנאים מוקדמים

- 1 הסר את [המעמד](#).
- 2 הסר את [הכיסוי האחורי](#).

הליך

- 1 הסר את חמשת הברגים (M3x5) שמהדקים את מגן לוח המערכת לבסיס מכלול הצג.

2 השתמש בידית כדי להרים את מגן לוח המערכת ולהוציא אותו מבסיס מכלול הצג.



החזרת מגן לוח המערכת למקומו

אזהרה: לפני תחילת העבודה על חלקיו הפנימיים של המחשב, קרא את מידע הבטיחות שצורף למחשב ופעל על פי השלבים המפורטים בסעיף [לפני העבודה על חלקיו הפנימיים של המחשב](#). לאחר העבודה על חלקיו הפנימיים של המחשב, בצע את ההוראות בסעיף [לאחר העבודה על חלקיו הפנימיים של המחשב](#). לקבלת מידע נוסף על נוהלי בטיחות מומלצים, עיין בדף הבית של התאימות לתקינה בכתובת www.dell.com/regulatory_compliance.



הליך

- 1 יש את החריצים שעל מגן לוח המערכת עם היציאות שבלוח המערכת, והנח את מגן לוח המערכת על בסיס מכלול הצג.
- 2 יש את חורי הברגים שבמגן לוח המערכת עם חורי הברגים שבבסיס מכלול הצג.
- 3 הברג בחזרה את חמשת הברגים (M3x5) שמהדקים את מגן לוח המערכת לבסיס מכלול הצג.

הערה: ודא שמגן לוח המערכת לא לוחץ על שום כבל. 

דרישות לאחר התהליך

- 1 החזר את [הכיסוי האחורי](#) למקומו.
- 2 החזר את [המעמד](#) למקומו.

הסרת מודול הזיכרון

אזהרה: לפני תחילת העבודה על חלקיו הפנימיים של המחשב, קרא את מידע הבטיחות שצורף למחשב ופעל על פי השלבים המפורטים בסעיף [לפני העבודה על חלקיו הפנימיים של המחשב](#). לאחר העבודה על חלקיו הפנימיים של המחשב, בצע את ההוראות בסעיף [לאחר העבודה על חלקיו הפנימיים של המחשב](#). לקבלת מידע נוסף על נוהלי בטיחות מומלצים, עיין בדף הבית של התאימות לתקינה בכתובת www.dell.com/regulatory_compliance.



תנאים מוקדמים

- 1 הסר את [המעמד](#).
- 2 הסר את [הכיסוי האחורי](#).
- 3 הסר את [מגן לוח המערכת](#).



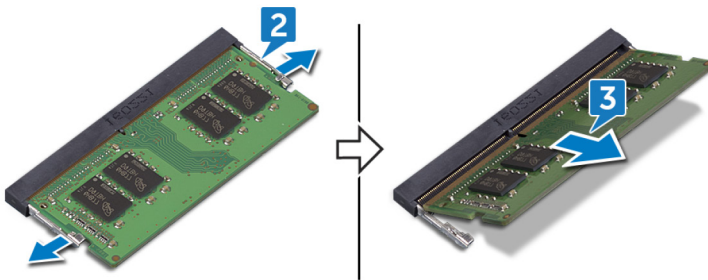
הליך

1 אתר את מודול הזיכרון בלוח המערכת.



2 באמצעות קצות האצבעות, הפרד זה מזה את תפסי ההידוק שבשני קצות חריץ מודול הזיכרון, עד שמודול הזיכרון יישלף ממקומו.

3 החלק והסר את מודול הזיכרון מחריץ מודול הזיכרון.



החזרת מודול הזיכרון למקומו

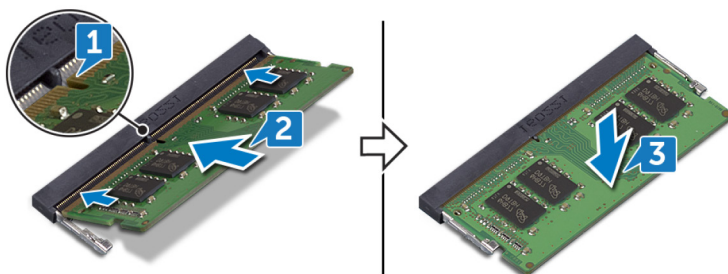
אזהרה: לפני תחילת העבודה על חלקיו הפנימיים של המחשב, קרא את מידע הבטיחות שצורף למחשב ופעל על פי השלבים המפורטים בסעיף [לפני העבודה על חלקיו הפנימיים של המחשב](#). לאחר העבודה על חלקיו הפנימיים של המחשב, בצע את ההוראות בסעיף [לאחר העבודה על חלקיו הפנימיים של המחשב](#). לקבלת מידע נוסף על נוהלי בטיחות מומלצים, עיין בדף הבית של התאימות לתקינה בכתובת www.dell.com/regulatory_compliance.



הליך

- 1 ישר את החריץ שבמודול הזיכרון עם הלשונית שבחריץ מודול הזיכרון.
- 2 החלק בחוזקה את מודול הזיכרון לתוך החריץ בזווית.
- 3 לחץ על מודול הזיכרון כלפי מטה עד שיינעל במקומו בנקישה.

הערה: אם אינך שומע את הנקישה, הסר את מודול הזיכרון והתקן אותו חזרה. 



דרישות לאחר התהליך

- 1 החזר את [מגן לוח המערכת](#) למקומו.
- 2 החזר את [הכיסוי האחורי](#) למקומו.
- 3 החזר את [המעמד](#) למקומו.

הסרת כרטיס האלחוט

אזהרה: לפני תחילת העבודה על חלקיו הפנימיים של המחשב, קרא את מידע הבטיחות שצורף למחשב ופעל על פי השלבים המפורטים בסעיף [לפני העבודה על חלקיו הפנימיים של המחשב](#). לאחר העבודה על חלקיו הפנימיים של המחשב, בצע את ההוראות בסעיף [לאחר העבודה על חלקיו הפנימיים של המחשב](#). לקבלת מידע נוסף על נוהלי בטיחות מומלצים, עיין בדף הבית של התאימות לתקינה בכתובת www.dell.com/regulatory_compliance.



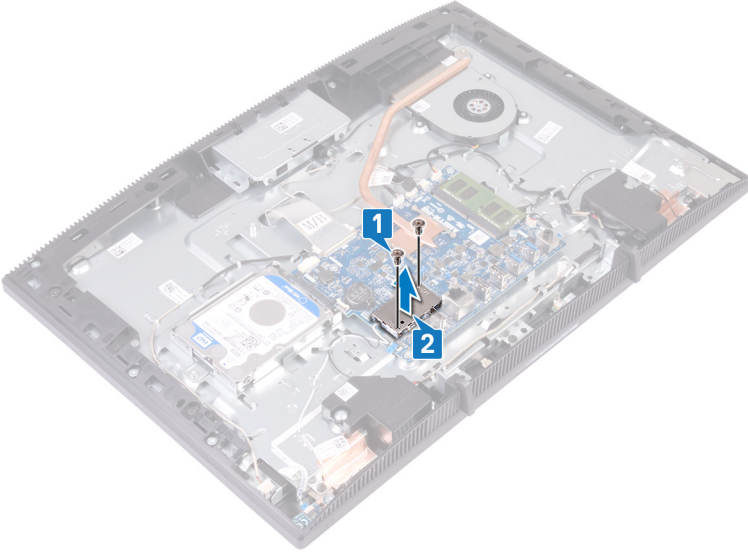
תנאים מוקדמים

- 1 הסר את [המעמד](#).
- 2 הסר את [הכיסוי האחורי](#).
- 3 הסר את [מגן לוח המערכת](#).

הליך

- 1 הסר את שני הברגים (M2x2.5) שמהדקים את מגן כרטיס האלחוט ללוח המערכת.

2 הרם את מגן כרטיס האלחוט והוצא אותו מלוח המערכת.

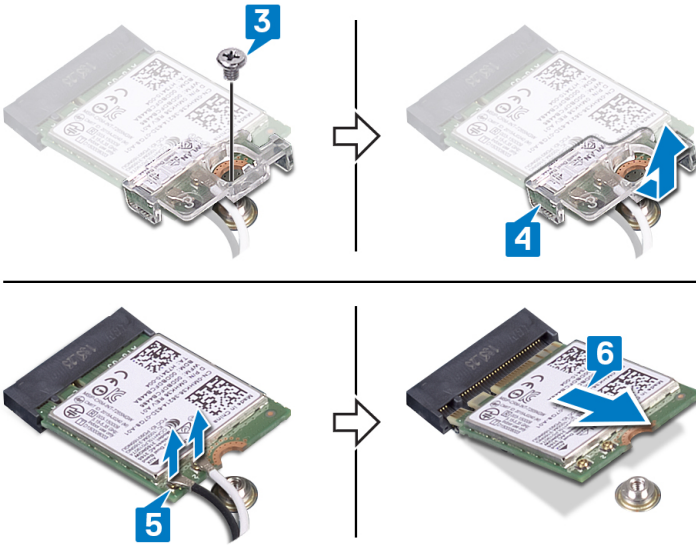


3 הסר את הבורג (M2x2.5) שמהדק את תושבת כרטיס האלחוט ואת כרטיס האלחוט ללוח המערכת.

4 החלק והסר את תושבת כרטיס האלחוט מכרטיס האלחוט.

5 נתק את כבלי האנטנה מכרטיס האלחוט.

6 החלק את כרטיס האלחוט מתוך חריץ כרטיס האלחוט.



החזרת כרטיס האלחוט למקומו

אזהרה: לפני תחילת העבודה על חלקיו הפנימיים של המחשב, קרא את מידע הבטיחות שצורף למחשב ופעל על פי השלבים המפורטים בסעיף [לפני העבודה על חלקיו הפנימיים של המחשב](#). לאחר העבודה על חלקיו הפנימיים של המחשב, בצע את ההוראות בסעיף [לאחר העבודה על חלקיו הפנימיים של המחשב](#). לקבלת מידע נוסף על נוהלי בטיחות מומלצים, עיין בדף הבית של התאימות לתקינה בכתובת www.dell.com/regulatory_compliance.



הליך

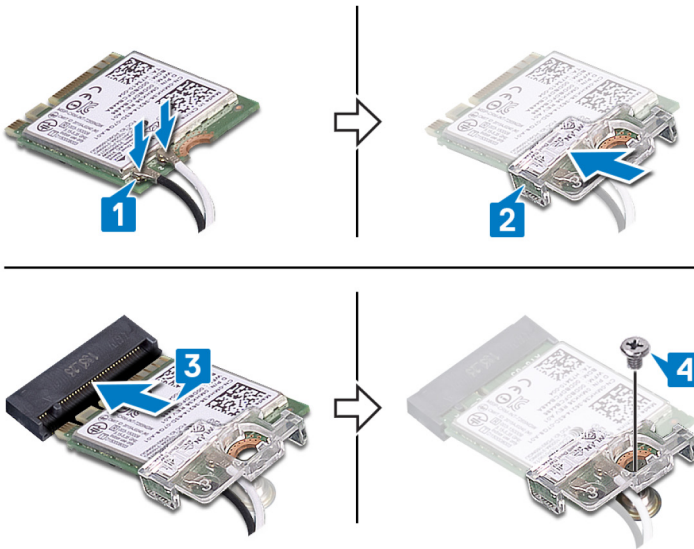
- 1 חבר את כבלי האנטנה לכרטיס האלחוט. הטבלה הבאה מספקת את סכמת הצבעים של כבלי האנטנה עבור כרטיס האלחוט שנתמך על-ידי המחשב:
טבלה 2. סכמת הצבעים של כבלי האנטנה

מחברים בכרטיס האלחוט	צבע כבל האנטנה
עזר (משולש שחור)	שחור
ראשי (משולש לבן)	לבן

- 2 החלק את תושבת כרטיס האלחוט על גבי כרטיס האלחוט והדק את כבלי האנטנה לתושבת כרטיס האלחוט.
- 3 יישר את החריץ שבכרטיס האלחוט בקו אחד עם הלשונית שבחריץ כרטיס האלחוט והכנס את כרטיס האלחוט לחריץ הכרטיס בלוח המערכת.
- 4 לחץ כלפי מטה על הקצה השני של כרטיס האלחוט. ולאחר מכן יישר את חור הבורג שעל תושבת כרטיס האלחוט וכרטיס האלחוט עם חור הבורג שעל לוח המערכת.



5 החזר את הבורג המהדק את תושבת כרטיס האלחוט ואת כרטיס האלחוט ללוח המערכת.



6 הנח את מגן כרטיס האלחוט על כרטיס האלחוט.

7 הערה: במגן כרטיס האלחוט ישנו חור להוצאת כבלי האנטנה דרכו.

8 ישר את חורי הברגים שמגן כרטיס האלחוט עם חורי הברגים שבלוח המערכת.

8 הברג בחזרה את שני הברגים (M2x2.5) שמהדקים את מגן כרטיס האלחוט ללוח המערכת.

דרישות לאחר התהליך

1 החזר את [מגן לוח המערכת](#) למקומו.

2 החזר את [הכיסוי האחורי](#) למקומו.

3 החזר את [המעמד](#) למקומו.

הסרת האנטנה

אזהרה: לפני תחילת העבודה על חלקיו הפנימיים של המחשב, קרא את מידע הבטיחות שצורף למחשב ופעל על פי השלבים המפורטים בסעיף [לפני העבודה על חלקיו הפנימיים של המחשב](#). לאחר העבודה על חלקיו הפנימיים של המחשב, בצע את ההוראות בסעיף [לאחר העבודה על חלקיו הפנימיים של המחשב](#). לקבלת מידע נוסף על נוהלי בטיחות מומלצים, עיין בדף הבית של התאימות לתקינה בכתובת www.dell.com/regulatory_compliance.



תנאים מוקדמים

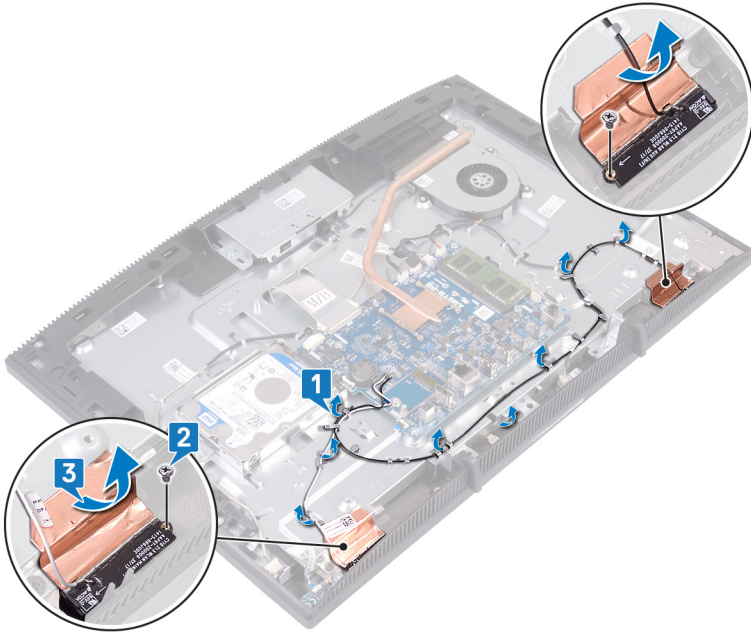
- 1 הסר את [המעמד](#).
- 2 הסר את [הכיסוי האחורי](#).
- 3 הסר את [מגן לוח המערכת](#).
- 4 הסר את [כרטיס האלחוט](#).

הליך

- 1 שים לב לאופן הניתוב של כבלי האנטנה והסר אותם ממכווני הניתוב שבבסיס מכלול הצג.
- 2 הסר את שני הברגים (M2x2.5) שמהדקים את האנטנות לבסיס מכלול הצג.



3 קלף את האנטנות מבסיס מכלול הצג.



החזרת האנטנה למקומה

אזהרה: לפני תחילת העבודה על חלקיו הפנימיים של המחשב, קרא את מידע הבטיחות שצורף למחשב ופעל על פי השלבים המפורטים בסעיף [לפני העבודה על חלקיו הפנימיים של המחשב](#). לאחר העבודה על חלקיו הפנימיים של המחשב, בצע את ההוראות בסעיף [לאחר העבודה על חלקיו הפנימיים של המחשב](#). לקבלת מידע נוסף על נוהלי בטיחות מומלצים, עיין בדף הבית של התאימות לתקינה בכתובת www.dell.com/regulatory_compliance.



הליך

- 1 הצמד את האנטנות לחריץ בבסיס מכלול הצג.
- 2 הברג בחזרה את שני הברגים (M2x2.5) שמהדקים את האנטנות לבסיס מכלול הצג.
- 3 נתב את כבלי האנטנה דרך מכווני הניתוב שבבסיס מכלול הצג.

דרישות לאחר התהליך

- 1 החזר את [כרטיס האלחוט](#) למקומו.
- 2 החזר את [מגן לוח המערכת](#) למקומו.
- 3 החזר את [הכיסוי האחורי](#) למקומו.
- 4 החזר את [המעמד](#) למקומו.



הסרת קורא כרטיסי המדיה

אזהרה: לפני תחילת העבודה על חלקיו הפנימיים של המחשב, קרא את מידע הבטיחות שצורף למחשב ופעל על פי השלבים המפורטים בסעיף [לפני העבודה על חלקיו הפנימיים של המחשב](#). לאחר העבודה על חלקיו הפנימיים של המחשב, בצע את ההוראות בסעיף [לאחר העבודה על חלקיו הפנימיים של המחשב](#). לקבלת מידע נוסף על נוהלי בטיחות מומלצים, עיין בדף הבית של התאימות לתקינה בכתובת www.dell.com/regulatory_compliance.



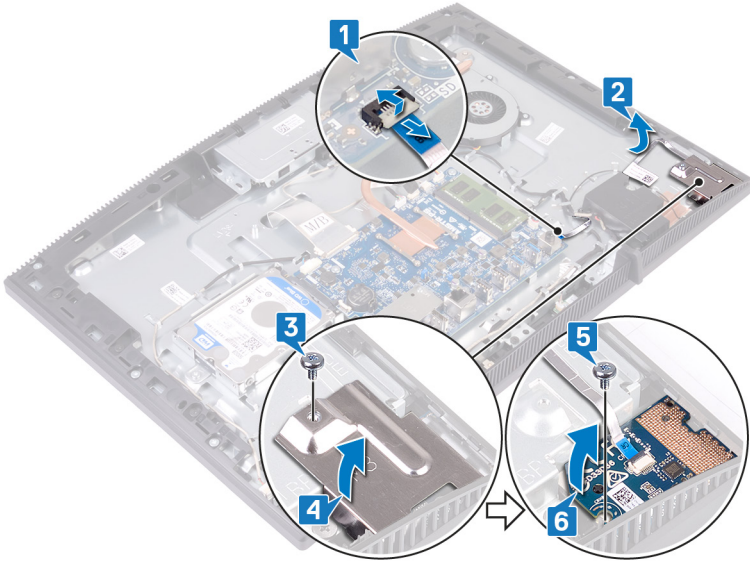
תנאים מוקדמים

- 1 הסר את [המעמד](#).
- 2 הסר את [הכיסוי האחורי](#).
- 3 הסר את [מגן לוח המערכת](#).

הליך

- 1 פתח את התפס ונתק את כבל קורא כרטיסי המדיה מלוח המערכת.
- 2 קלף את כבל קורא כרטיסי המדיה מבסיס מכלול הצג והחלק אותו דרך כבל המיקרופון וכבל הרמקול.
- 3 הסר את הבורג (M3x5) שמהדק את מגן קורא כרטיסי המדיה לבסיס מכלול הצג.
- 4 הרם את מגן קורא כרטיסי המדיה מבסיס מכלול הצג.
- 5 הסר את הבורג (M3x5) שמהדק את לוח קורא כרטיסי המדיה לבסיס מכלול הצג.

6 הרם את לוח קורא כרטיסי המדיה מבסיס מכלול הצג.



החזרת קורא כרטיסי המדיה למקומו

אזהרה: לפני תחילת העבודה על חלקיו הפנימיים של המחשב, קרא את מידע הבטיחות שצורף למחשב ופעל על פי השלבים המפורטים בסעיף [לפני העבודה על חלקיו הפנימיים של המחשב](#). לאחר העבודה על חלקיו הפנימיים של המחשב, בצע את ההוראות בסעיף [לאחר העבודה על חלקיו הפנימיים של המחשב](#). לקבלת מידע נוסף על נוהלי בטיחות מומלצים, עיין בדף הבית של התאימות לתקינה בכתובת www.dell.com/regulatory_compliance.



הליך

- 1 הנח את לוח קורא כרטיסי המדיה על בסיס מכלול הצג.
- 2 בעזרת בליטת היישור, יישר את חור הבורג בלוח קורא כרטיסי המדיה עם חור הבורג בבסיס מכלול הצג.
- 3 הברג בחזרה את הבורג (M3x5) שמהדק את לוח קורא כרטיסי המדיה לבסיס מכלול הצג.
- 4 הנח את מגן קורא כרטיסי המדיה על לוח קורא כרטיסי המדיה ויישר את חור הבורג במגן קורא כרטיסי המדיה עם חור הבורג בבסיס מכלול הצג.
- 5 הברג בחזרה את הבורג (M3x5) שמהדק את מגן קורא כרטיסי המדיה לבסיס מכלול הצג.
- 6 הצמד את כבל קורא כרטיסי המדיה לבסיס מכלול הצג.
- 7 חבר את כבל קורא כרטיסי המדיה ללוח המערכת.

דרישות לאחר התהליך

- 1 החזר את [מגן לוח המערכת](#) למקומו.
- 2 החזר את [הכיסוי האחורי](#) למקומו.
- 3 החזר את [המעמד](#) למקומו.

הסרת לוח לחצן ההפעלה

אזהרה: לפני תחילת העבודה על חלקיו הפנימיים של המחשב, קרא את מידע הבטיחות שצורף למחשב ופעל על פי השלבים המפורטים בסעיף [לפני העבודה על חלקיו הפנימיים של המחשב](#). לאחר העבודה על חלקיו הפנימיים של המחשב, בצע את ההוראות בסעיף [לאחר העבודה על חלקיו הפנימיים של המחשב](#). לקבלת מידע נוסף על נוהלי בטיחות מומלצים, עיין בדף הבית של התאימות לתקינה בכתובת www.dell.com/regulatory_compliance.



תנאים מוקדמים

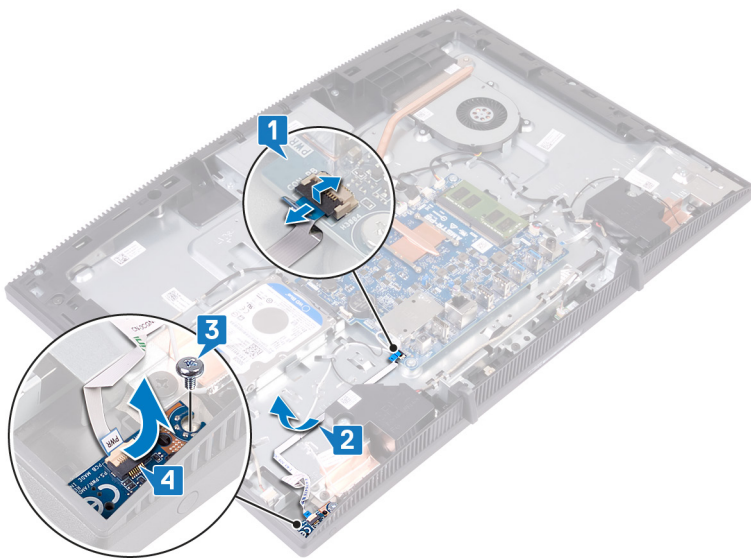
- 1 הסר את [המעמד](#).
- 2 הסר את [הכיסוי האחורי](#).
- 3 הסר את [מגן לוח המערכת](#).

הליך

- 1 הרם את התפס ונתק את כבל לוח לחצן ההפעלה מלוח המערכת.
- 2 קלף את כבל לוח לחצן ההפעלה מבסיס מכלול הצג והחלק אותו דרך כבל האנטנה.
- 3 הסר את הבורג (M3x5) שמהדק את לוח לחצן ההפעלה לבסיס מכלול הצג.



4 הרם את לוח לחצן ההפעלה יחד עם הכבל שלו והוצא אותו מבסיס מכלול הצג.



החזרת לוח לחצן ההפעלה למקומו

אזהרה: לפני תחילת העבודה על חלקיו הפנימיים של המחשב, קרא את מידע הבטיחות שצורף למחשב ופעל על פי השלבים המפורטים בסעיף [לפני העבודה על חלקיו הפנימיים של המחשב](#). לאחר העבודה על חלקיו הפנימיים של המחשב, בצע את ההוראות בסעיף [לאחר העבודה על חלקיו הפנימיים של המחשב](#). לקבלת מידע נוסף על נוהלי בטיחות מומלצים, עיין בדף הבית של התאימות לתקינה בכתובת www.dell.com/regulatory_compliance.



הליך

- 1 בעזרת בליטת היישור, יישר את חור הבורג בלוח לחצן ההפעלה עם חור הבורג בבסיס מכלול הצג.
- 2 הברג בחזרה את הבורג (M3x5) שמהדק את לוח לחצן ההפעלה לבסיס מכלול הצג.
- 3 הצמד את כבל לוח לחצן ההפעלה לבסיס מכלול הצג.
- 4 החלק את הכבל של לוח לחצן ההפעלה לתוך המחבר בלוח המערכת וסגור את התפס כדי להדק את הכבל למקומו.

דרישות לאחר התהליך

- 1 החזר את [מגן לוח המערכת](#) למקומו.
- 2 החזר את [הכיסוי האחורי](#) למקומו.
- 3 החזר את [המעמד](#) למקומו.



הסרת המיקרופון

אזהרה: לפני תחילת העבודה על חלקיו הפנימיים של המחשב, קרא את מידע הבטיחות שצורף למחשב ופעל על פי השלבים המפורטים בסעיף [לפני העבודה על חלקיו הפנימיים של המחשב](#). לאחר העבודה על חלקיו הפנימיים של המחשב, בצע את ההוראות בסעיף [לאחר העבודה על חלקיו הפנימיים של המחשב](#). לקבלת מידע נוסף על נוהלי בטיחות מומלצים, עיין בדף הבית של התאימות לתקינה בכתובת www.dell.com/regulatory_compliance.



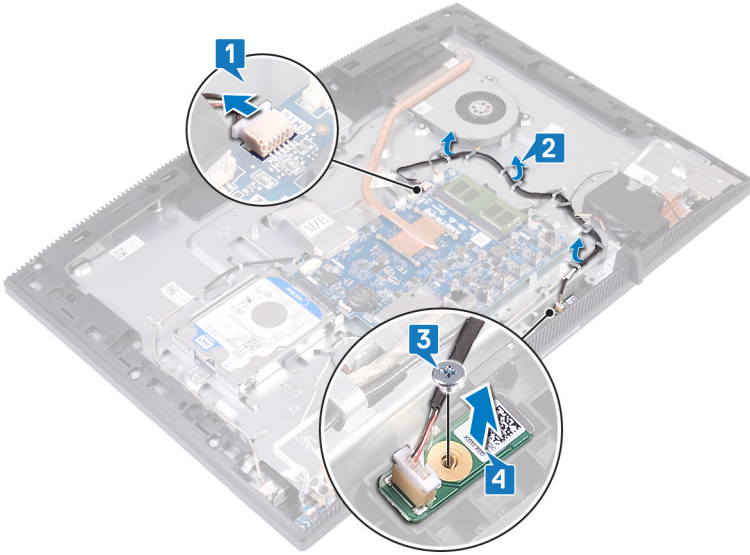
תנאים מוקדמים

- 1 הסר את [המעמד](#).
- 2 הסר את [הכיסוי האחורי](#).
- 3 הסר את [מגן לוח המערכת](#).

הליך

- 1 נתק את כבל המיקרופון מלוח המערכת.
- 2 שים לב לאופן הניתוב של כבל המיקרופון ולאחר מכן הסר אותו ממכווני הניתוב שבבסיס מכלול הצג.
- 3 הסר את הבורג (M2x2.5) שמהדק את לוח המיקרופון לבסיס מכלול הצג.

4 הרם והוצא את לוח המיקרו־פון מבסיס מכלול הצג.



החזרת המיקרופון למקומו

אזהרה: לפני תחילת העבודה על חלקיו הפנימיים של המחשב, קרא את מידע הבטיחות שצורף למחשב ופעל על פי השלבים המפורטים בסעיף [לפני העבודה על חלקיו הפנימיים של המחשב](#). לאחר העבודה על חלקיו הפנימיים של המחשב, בצע את ההוראות בסעיף [לאחר העבודה על חלקיו הפנימיים של המחשב](#). לקבלת מידע נוסף על נוהלי בטיחות מומלצים, עיין בדף הבית של התאימות לתקינה בכתובת www.dell.com/regulatory_compliance.



הליך

- 1 החלק את מודול המיקרופון לתוך החרוץ שבבסיס מכלול הצג.
- 2 הברג בחזרה את הבורג (M2x2.5) שמהדק את מודול מיקרופון לבסיס מכלול הצג.
- 3 נתב את כבל המיקרופון דרך מכווני הניתוב שבבסיס מכלול הצג.
- 4 חבר את כבל המיקרופון ללוח המערכת.

דרישות לאחר התהליך

- 1 החזר את [מגן לוח המערכת](#) למקומו.
- 2 החזר את [הכיסוי האחורי](#) למקומו.
- 3 החזר את [המעמד](#) למקומו.

הסרת המצלמה

אזהרה: לפני תחילת העבודה על חלקיו הפנימיים של המחשב, קרא את מידע הבטיחות שצורף למחשב ופעל על פי השלבים המפורטים בסעיף [לפני העבודה על חלקיו הפנימיים של המחשב](#). לאחר העבודה על חלקיו הפנימיים של המחשב, בצע את ההוראות בסעיף [לאחר העבודה על חלקיו הפנימיים של המחשב](#). לקבלת מידע נוסף על נוהלי בטיחות מומלצים, עיין בדף הבית של התאימות לתקינה בכתובת www.dell.com/regulatory_compliance.



תנאים מוקדמים

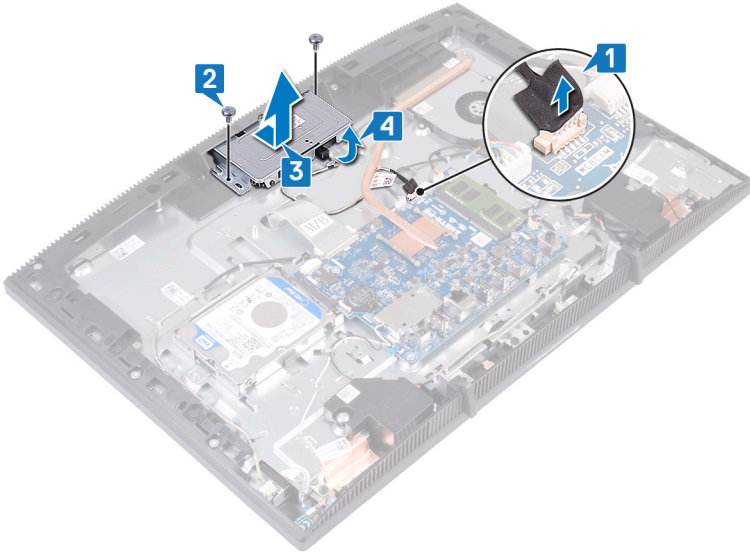
- 1 הסר את [המעמד](#).
- 2 הסר את [הכיסוי האחורי](#).
- 3 הסר את [מגן לוח המערכת](#).

הליך

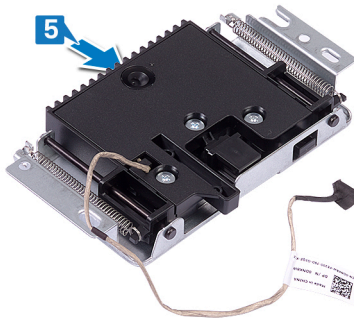
- 1 נתק את כבל המצלמה מלוח המערכת.
- 2 הסר את שני הברגים (M3x5) שמהדקים את מכלול המצלמה המתכווננת לבסיס מכלול הצג.
- 3 החלק והרם את מכלול המצלמה המתכווננת ושלוף אותו מבסיס מכלול הצג.



4 שים לב לניתוב כבל המצלמה והוצא אותו ממכווני הניתוב.

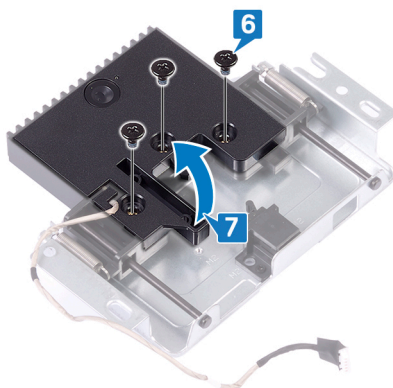


5 לחץ על החלק העליון של מכלול המצלמה המתכווננת כדי להאריך את המצלמה המתכווננת.

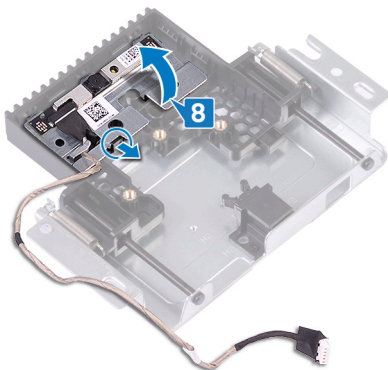


6 הסר את שלושת הברגים (M3x5) שמהדקים את מסגרת המצלמה המתכווננת למכלול המצלמה המתכווננת.

7 הרם את מסגרת המצלמה המתכווננת והסר אותו ממכלול המצלמה המתכווננת.



8 משוך את התפס במכלול המצלמה המתכווננת וסובב את המצלמה ואת תושבת המצלמה ביחד עם כבל המצלמה כדי להוציא אותם ממכלול המצלמה המתכווננת.



החזרת המצלמה למקומה

אזהרה: לפני תחילת העבודה על חלקיו הפנימיים של המחשב, קרא את מידע הבטיחות שצורף למחשב ופעל על פי השלבים המפורטים בסעיף [לפני העבודה על חלקיו הפנימיים של המחשב](#). לאחר העבודה על חלקיו הפנימיים של המחשב, בצע את ההוראות בסעיף [לאחר העבודה על חלקיו הפנימיים של המחשב](#). לקבלת מידע נוסף על נוהלי בטיחות מומלצים, עיין בדף הבית של התאימות לתקינה בכתובת www.dell.com/regulatory_compliance.



הליך

- 1 הנח את המצלמה ואת תושבת המצלמה בחריץ שבמכלול המצלמה המתכווננת והכנס אותן למקומן בנקישה.
- 2 יישר את חורי הברגים בכיסוי מכלול המצלמה עם חורי הברגים שבמכלול המצלמה המתכווננת.
- 3 הברג בחזרה את שלושת הברגים (M3x5) שמהדקים את כיסוי מכלול המצלמה למכלול המצלמה המתכווננת.
- 4 לחץ על החלק העליון של מכלול המצלמה המתכווננת כדי למשוך לאחור את המצלמה המתכווננת.
- 5 נתב את כבל המצלמה דרך מכווני הניתוב שבבסיס מכלול הצג.
- 6 הנח את מכלול המצלמה המתכווננת על בסיס לוח הצג.
- 7 הברג בחזרה את שני הברגים (M3x5) שמהדקים את מכלול המצלמה המתכווננת לבסיס מכלול הצג.
- 8 חבר את כבל המצלמה ללוח המערכת.

דרישות לאחר התהליך

- 1 החזר את [מגן לוח המערכת](#) למקומו.
- 2 החזר את [הכיסוי האחורי](#) למקומו.
- 3 החזר את [המעמד](#) למקומו.

הסרת סוללת המטבע

אזהרה: לפני תחילת העבודה על חלקיו הפנימיים של המחשב, קרא את מידע הבטיחות שצורף למחשב ופעל על פי השלבים המפורטים בסעיף [לפני העבודה על חלקיו הפנימיים של המחשב](#). לאחר העבודה על חלקיו הפנימיים של המחשב, בצע את ההוראות בסעיף [לאחר העבודה על חלקיו הפנימיים של המחשב](#). לקבלת מידע נוסף על נוהלי בטיחות מומלצים, עיין בדף הבית של התאימות לתקינה בכתובת www.dell.com/regulatory_compliance.



התראה: הסרת סוללת המטבע מאפסת את ההגדרות של תוכנית התקנת ה-BIOS להגדרות ברירת מחדל. מומלץ לשים לב מהן ההגדרות של תוכנת התקנת ה-BIOS הקיימות לפני הוצאת סוללת המטבע.



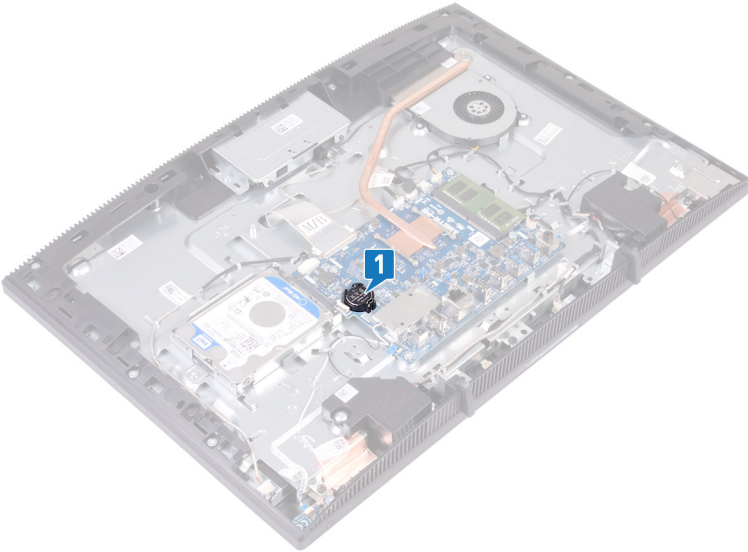
תנאים מוקדמים

- 1 הסר את [המעמד](#).
- 2 הסר את [הכיסוי האחורי](#).
- 3 הסר את [מגן לוח המערכת](#).



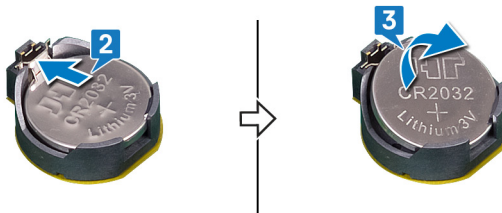
הליך

1 אתר את סוללת המטבע בלוח המערכת.



2 לחץ על הלשונית בשקע סוללת המטבע עד שסוללת המטבע תישלף החוצה.

3 הרם את סוללת המטבע והוצא אותה משקע הסוללה.



החזרת סוללת המטבע למקומה

אזהרה: לפני תחילת העבודה על חלקיו הפנימיים של המחשב, קרא את מידע הבטיחות שצורף למחשב ופעל על פי השלבים המפורטים בסעיף [לפני העבודה על חלקיו הפנימיים של המחשב](#). לאחר העבודה על חלקיו הפנימיים של המחשב, בצע את ההוראות בסעיף [לאחר העבודה על חלקיו הפנימיים של המחשב](#). לקבלת מידע נוסף על נוהלי בטיחות מומלצים, עיין בדף הבית של התאימות לתקינה בכתובת www.dell.com/regulatory_compliance.



הליך

- 1 אחוז את סוללת המטבע כאשר הצד החיובי כלפי מעלה והכנס אותה לתוך שקע הסוללה.
- 2 דחף את הסוללה למקומה בלחיצה כלפי מטה.

דרישות לאחר התהליך

- 1 החזר את [מגן לוח המערכת](#) למקומו.
- 2 החזר את [הכיסוי האחורי](#) למקומו.
- 3 החזר את [המעמד](#) למקומו.



הסרת המאוורר

אזהרה: לפני תחילת העבודה על חלקיו הפנימיים של המחשב, קרא את מידע הבטיחות שצורף למחשב ופעל על פי השלבים המפורטים בסעיף [לפני העבודה על חלקיו הפנימיים של המחשב](#). לאחר העבודה על חלקיו הפנימיים של המחשב, בצע את ההוראות בסעיף [לאחר העבודה על חלקיו הפנימיים של המחשב](#). לקבלת מידע נוסף על נוהלי בטיחות מומלצים, עיין בדף הבית של התאימות לתקינה בכתובת www.dell.com/regulatory_compliance.



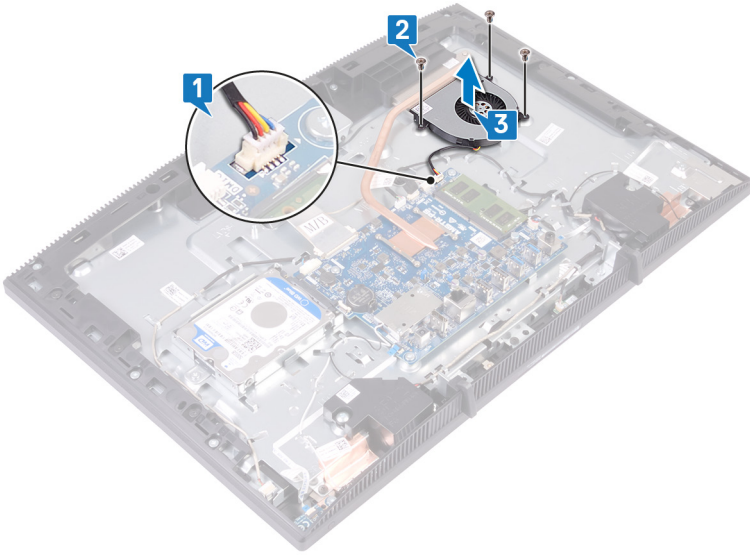
תנאים מוקדמים

- 1 הסר את [המעמד](#).
- 2 הסר את [הכיסוי האחורי](#).
- 3 הסר את [מגן לוח המערכת](#).

הליך

- 1 נתק את כבל המאוורר מלוח המערכת והסר אותו ממכווני הניתוב.
- 2 הסר את שלושת הברגים (M2x2.5) שמהדקים את המאוורר לבסיס מכלול הצג.

3 הרם והחלק את המאוורר מתחת לגוף הקירור.



החזרת המאוורר למקומו

אזהרה: לפני תחילת העבודה על חלקיו הפנימיים של המחשב, קרא את מידע הבטיחות שצורף למחשב ופעל על פי השלבים המפורטים בסעיף [לפני העבודה על חלקיו הפנימיים של המחשב](#). לאחר העבודה על חלקיו הפנימיים של המחשב, בצע את ההוראות בסעיף [לאחר העבודה על חלקיו הפנימיים של המחשב](#). לקבלת מידע נוסף על נוהלי בטיחות מומלצים, עיין בדף הבית של התאימות לתקינה בכתובת www.dell.com/regulatory_compliance.



הליך

- 1 החלק את המאוורר מתחת לגוף הקירור, והנח אותו על בסיס מכלול הצג.
- 2 ישר את חורי הברגים שעל המאוורר עם חורי הברגים שבבסיס מכלול הצג.
- 3 הברג בחזרה את שלושת הברגים (M2x2.5) שמהדקים את המאוורר לבסיס מכלול הצג.
- 4 נתב את כבל המאוורר דרך מכווני הניתוב.
- 5 חבר את כבל המאוורר ללוח המערכת.

דרישות לאחר התהליך

- 1 החזר את [מגן לוח המערכת](#) למקומו.
- 2 החזר את [הכיסוי האחורי](#) למקומו.
- 3 החזר את [המעמד](#) למקומו.

הסרת גוף הקירור

אזהרה: לפני תחילת העבודה על חלקיו הפנימיים של המחשב, קרא את מידע הבטיחות שצורף למחשב ופעל על פי השלבים המפורטים בסעיף [לפני העבודה על חלקיו הפנימיים של המחשב](#). לאחר העבודה על חלקיו הפנימיים של המחשב, בצע את ההוראות בסעיף [לאחר העבודה על חלקיו הפנימיים של המחשב](#). לקבלת מידע נוסף על נוהלי בטיחות מומלצים, עיין בדף הבית של התאימות לתקינה בכתובת www.dell.com/regulatory_compliance.



אזהרה: גוף הקירור עשוי להתחמם מאוד במהלך פעולה רגילה. המתן מספיק זמן עד שגוף הקירור יתקרר לפני שתיגע בו.



התראה: לקירור מרבי של המעבד, אין לגעת באזורים מעבירי החום בגוף הקירור. השמן שנמצא על העור עלול להפחית את יכולת העברת החום של המשחה התרמית.



תנאים מוקדמים

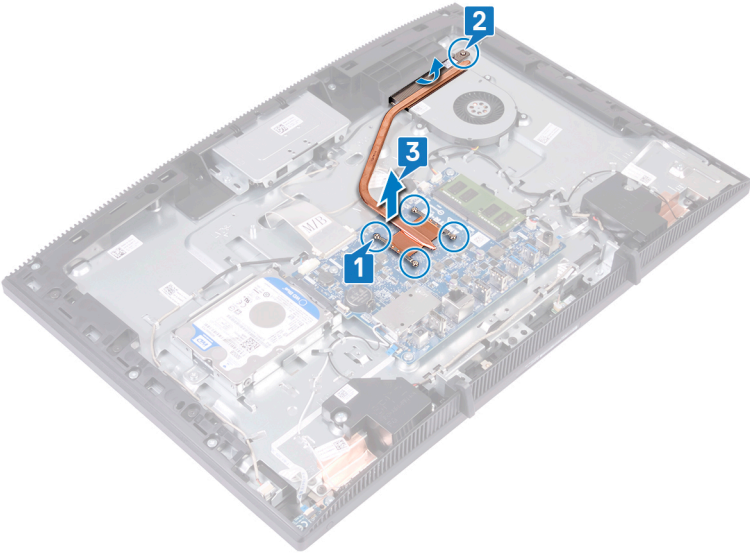
- 1 הסר את [המעמד](#).
- 2 הסר את [הכיסוי האחורי](#).
- 3 הסר את [מגן לוח המערכת](#).

הליך

- 1 לפי סדר הפוך (שמצוין על-גבי גוף הקירור), שחרר את הברגים שמהדקים את גוף הקירור ללוח המערכת.
- 2 שחרר את בורג הקיבוע שמהדק את גוף הקירור לבסיס מכלול הצג.



3 הרם את גוף הקירור והוצא אותו מלוח המערכת.



החזרת גוף הקירור למקומו

אזהרה: לפני תחילת העבודה על חלקיו הפנימיים של המחשב, קרא את מידע הבטיחות שצורף למחשב ופעל על פי השלבים המפורטים בסעיף **לפני העבודה על חלקיו הפנימיים של המחשב**. לאחר העבודה על חלקיו הפנימיים של המחשב, בצע את ההוראות בסעיף **לאחר העבודה על חלקיו הפנימיים של המחשב**. לקבלת מידע נוסף על נוהלי בטיחות מומלצים, עיין בדף הבית של התאימות לתקינה בכתובת www.dell.com/regulatory_compliance.



התראה: יישור לא נכון של גוף הקירור עלול לגרום נזק ללוח המערכת ולמעבד.



הערה: ניתן לעשות שימוש חוזר בחומר הסיכה התרמי המקורי, בתנאי שלוח המערכת וגוף הקירור המקוריים מותקנים מחדש יחד. אם אתה מחליף את לוח המערכת או את גוף הקירור, השתמש ברפידה התרמית שבערכה כדי להבטיח מוליכות תרמית.



הליך

- 1 החלק את גוף הקירור מתחת לחיפוי המאוורר, בינו לבין המאוורר.
- 2 ישר את בורגי הקיבוע שבגוף הקירור עם חורי הברגים שבלוח המערכת ובבסיס מכלול הצג.
- 3 חזק את בורג הקיבוע שמהדק את גוף הקירור לבסיס מכלול הצג.
- 4 לפי הסדר (שמצוין על-גבי גוף הקירור), חזק את בורגי החיזוק שמהדקים את גוף הקירור ללוח המערכת.

דרישות לאחר התהליך

- 1 החזר את **מגן לוח המערכת** למקומו.
- 2 החזר את **הכיסוי האחורי** למקומו.
- 3 החזר את **המעמד** למקומו.



הסרת הרמקולים

אזהרה: לפני תחילת העבודה על חלקיו הפנימיים של המחשב, קרא את מידע הבטיחות שצורף למחשב ופעל על פי השלבים המפורטים בסעיף [לפני העבודה על חלקיו הפנימיים של המחשב](#). לאחר העבודה על חלקיו הפנימיים של המחשב, בצע את ההוראות בסעיף [לאחר העבודה על חלקיו הפנימיים של המחשב](#). לקבלת מידע נוסף על נוהלי בטיחות מומלצים, עיין בדף הבית של התאימות לתקינה בכתובת www.dell.com/regulatory_compliance.



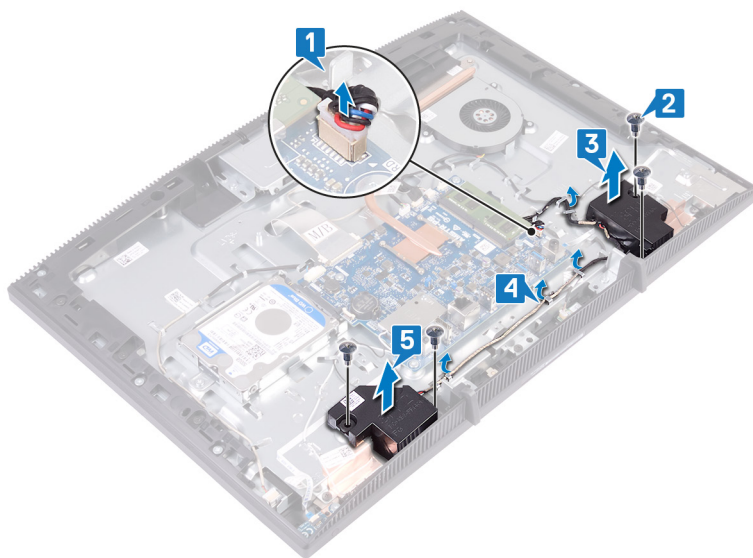
תנאים מוקדמים

- 1 הסר את [המעמד](#).
- 2 הסר את [הכיסוי האחורי](#).
- 3 הסר את [מגן לוח המערכת](#).

הליך

- 1 נתק את כבל הרמקול מלוח המערכת.
- 2 הסר את ארבעת הברגים (M3 4+7.1 XZN) שמהדקים את הרמקול לבסיס מכלול הצג.
- 3 הרם את הרמקול (SPK1) מבסיס מכלול הצג.
- 4 שים לב לניתוב כבל הרמקול והוצא את הכבל ממכווני הניתוב.

5 הרם את הרמקול (SPK2) ביחד עם כבל הרמקול והוצא אותם ממכלול הצג.



החזרת הרמקולים למקומם

אזהרה: לפני תחילת העבודה על חלקיו הפנימיים של המחשב, קרא את מידע הבטיחות שצורף למחשב ופעל על פי השלבים המפורטים בסעיף [לפני העבודה על חלקיו הפנימיים של המחשב](#). לאחר העבודה על חלקיו הפנימיים של המחשב, בצע את ההוראות בסעיף [לאחר העבודה על חלקיו הפנימיים של המחשב](#). לקבלת מידע נוסף על נוהלי בטיחות מומלצים, עיין בדף הבית של התאימות לתקינה בכתובת www.dell.com/regulatory_compliance.



הליך

- 1 באמצעות עמודי היישור בבסיס מכלול הצג, הנח את הרמקולים על בסיס מכלול הצג.
- 2 הברג בחזרה את ארבעת הברגים (M3 4+7.1 XZN) שמהדקים את הרמקולים לבסיס מכלול הצג.
- 3 נתב את כבל הרמקול דרך מכווני הניתוב שבבסיס מכלול הצג.
- 4 חבר את כבל הרמקול ללוח המערכת.

דרישות לאחר התהליך

- 1 החזר את [מגן לוח המערכת](#) למקומו.
- 2 החזר את [הכיסוי האחורי](#) למקומו.
- 3 החזר את [המעמד](#) למקומו.

הסרת לוח המערכת

אזהרה: לפני תחילת העבודה על חלקיו הפנימיים של המחשב, קרא את מידע הבטיחות שצורף למחשב ופעל על פי השלבים המפורטים בסעיף [לפני העבודה על חלקיו הפנימיים של המחשב](#). לאחר העבודה על חלקיו הפנימיים של המחשב, בצע את ההוראות בסעיף [לאחר העבודה על חלקיו הפנימיים של המחשב](#). לקבלת מידע נוסף על נוהלי בטיחות מומלצים, עיין בדף הבית של התאימות לתקינה בכתובת www.dell.com/regulatory_compliance.



הערה: תג השירות של המחשב מאוחסן בלוח המערכת. עליך להזין את תג השירות בתוכנית התקנת ה-BIOS לאחר שתחזיר את לוח המערכת למקומו.



הערה: החזרת לוח המערכת למקומו תבטל את השינויים שביצעת ב-BIOS באמצעות תוכנית ההתקנה. עליך לבצע את השינויים המתאימים שוב לאחר החזרת לוח המערכת.



הערה: לפני ניתוק הכבלים מלוח המערכת, שים לב למיקומם של המחברים, כדי שתוכל לחבר את הכבלים מחדש בצורה נכונה לאחר שתחזיר את לוח המערכת למקומו.



תנאים מוקדמים

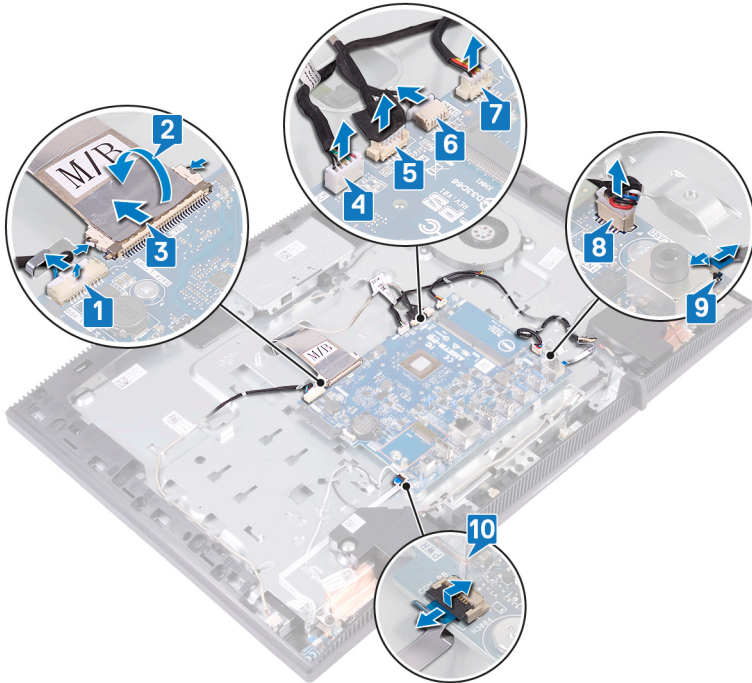
- 1 הסר את [המעמד](#).
- 2 הסר את [הכיסוי האחורי](#).
- 3 הסר את [הכונן הקשיח](#).
- 4 הסר את [מגן לוח המערכת](#).
- 5 הסר את [גוף הקירור](#).
- 6 הסר את [מודול הזיכרון](#).
- 7 הסר את [כרטיס האלחוט](#).

הליך

- 1 דחף את הלשונית ונתק את כבל התאורה האחורית של הצג מלוח המערכת.
- 2 קלף את סרט ההדבקה שמהדק את כבל הצג מהמחבר שבלוח המערכת.
- 3 דחף בקצות אצבעותיך את תפסי הנעילה על כבל הצג כלפי פנים ונתק את הכבל מלוח המערכת.

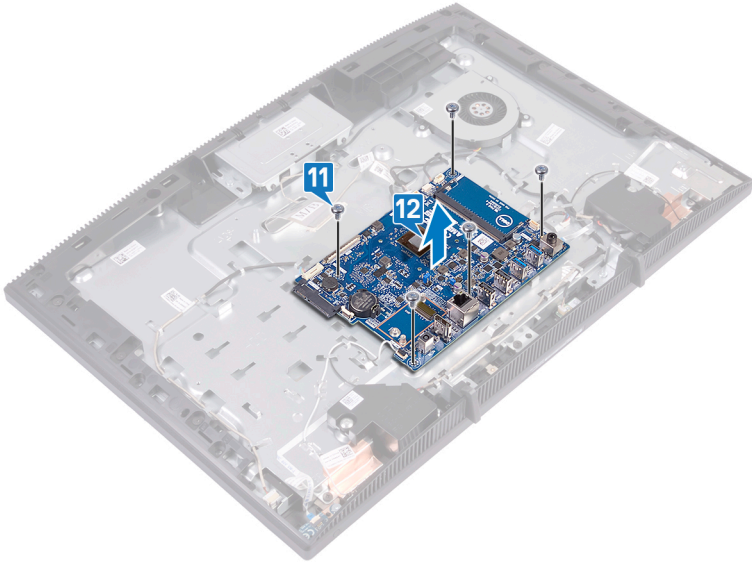


- 4 נתק את כבל המיקרופון מלוח המערכת.
- 5 נתק את כבל המצלמה מלוח המערכת.
- 6 נתק את כבל מסך המגע (אופציונלי) מלוח המערכת.
- 7 נתק את כבל המאוורר מלוח המערכת.
- 8 נתק את כבל הרמקול מלוח המערכת.
- 9 פתח את התפס ונתק את כבל קורא כרטיסי המדיה מלוח המערכת.
- 10 הרם את התפס ונתק את כבל לוח לחצן ההפעלה מלוח המערכת.



- 11 הסר את חמשת הברגים (M3x5) שמהדקים את לוח המערכת לבסיס מכלול הצג.

12 הרם את לוח המערכת והוצא אותו מבסיס מכלול הצג.



החזרת לוח המערכת למקומו

אזהרה: לפני תחילת העבודה על חלקיו הפנימיים של המחשב, קרא את מידע הבטיחות שצורף למחשב ופעל על פי השלבים המפורטים בסעיף [לפני העבודה על חלקיו הפנימיים של המחשב](#). לאחר העבודה על חלקיו הפנימיים של המחשב, בצע את ההוראות בסעיף [לאחר העבודה על חלקיו הפנימיים של המחשב](#). לקבלת מידע נוסף על נוהלי בטיחות מומלצים, עיין בדף הבית של התאימות לתקינה בכתובת www.dell.com/regulatory_compliance.



הערה: תג השירות של המחשב מאוחסן בלוח המערכת. עליך להזין את תג השירות בתוכנית התקנת ה-BIOS לאחר שתחזיר את לוח המערכת למקומו.



הערה: החזרת לוח המערכת למקומו תבטל את השינויים שביצעת ב-BIOS באמצעות תוכנית ההתקנה. עליך לבצע את השינויים המתאימים שוב לאחר החזרת לוח המערכת.



הליך

- 1 ישר את חורי הברגים שבלוח המערכת עם חורי הברגים שבבסיס מכלול הצג.
- 2 הברג בחזרה את חמשת הברגים (M3x5) שמהדקים את לוח המערכת לבסיס מכלול הצג.
- 3 דחף את תפסי הנועילה כלפי פנים וחבר את כבל הצג ללוח המערכת.
- 4 הצמד את סרט ההדבקה שמהדק את כבל הצג מהמחבר שבלוח המערכת.
- 5 חבר את כבל התאורה האחורית של הצג ללוח המערכת.
- 6 החלק את הכבל של לוח לחצן ההפעלה לתוך המחבר בלוח המערכת וסגור את התפס כדי להדק את הכבל למקומו.
- 7 חבר את כבל המיקרופון ללוח המערכת.
- 8 החלק את הכבל של קורא כרטיסי המדיה לתוך המחבר שבלוח המערכת וסגור את התפס כדי להדק את הכבל למקומו.
- 9 חבר את כבל הרמקול ללוח המערכת.
- 10 חבר את כבל המאוורר ללוח המערכת.
- 11 חבר את כבל המצלמה ללוח המערכת.

דרישות לאחר התהליך

- 1 החזר את [כרטיס האלחוט](#) למקומו.

- 2 החזר את [מודול הזיכרון](#) למקומו.
- 3 החזר את [גוף הקירור](#) למקומו.
- 4 החזר את [מגן לוח המערכת](#) למקומו.
- 5 החזר את [הכונן הקשיח](#) למקומו.
- 6 החזר את [הכיסוי האחורי](#) למקומו.
- 7 החזר את [המעמד](#) למקומו.

עדכון ה- BIOS

ייתכן שתצטרך לעדכן את ה-BIOS כאשר קיים עדכון זמין או בעת החלפת לוח המערכת. בצע שלבים אלה כדי BIOS:

- 1 הפעל את המחשב.
- 2 עבור אל www.dell.com/support.
- 3 לחץ על **Product Support (תמיכה במוצר)**. הזן את תג השירות של המחשב שלך, ולאחר מכן לחץ על **Submit (שלח)**.
-  **הערה: אם אין ברשותך תג השירות, השתמש בתכונת הזיהוי האוטומטי או דפדף ומצא ידנית את דגם המחשב שברשותך.**
- 4 לחץ על **Drivers & Downloads (מנהלי התקנים והורדות)** ← **Find it myself (לאתר זאת בעצמי)**.
- 5 בחר את מערכת ההפעלה המותקנת במחשב.
- 6 גלול מטה את הדף והרחב את ה-BIOS.
- 7 לחץ על **Download (הורד)** כדי להוריד את הגרסה האחרונה של ה-BIOS עבור מחשבך.
- 8 לאחר השלמת ההורדה, נווט אל התיקיה שבה שמרת את קובץ העדכון של ה-BIOS.
- 9 לחץ לחיצה כפולה על הסמל של קובץ עדכון ה-BIOS ופעל על פי ההוראות שבמסך.

הסרת לוח הצג

אזהרה: לפני תחילת העבודה על חלקיו הפנימיים של המחשב, קרא את מידע הבטיחות שצורף למחשב ופעל על פי השלבים המפורטים בסעיף [לפני העבודה על חלקיו הפנימיים של המחשב](#). לאחר העבודה על חלקיו הפנימיים של המחשב, בצע את ההוראות בסעיף [לאחר העבודה על חלקיו הפנימיים של המחשב](#). לקבלת מידע נוסף על נוהלי בטיחות מומלצים, עיין בדף הבית של התאימות לתקינה בכתובת www.dell.com/regulatory_compliance.



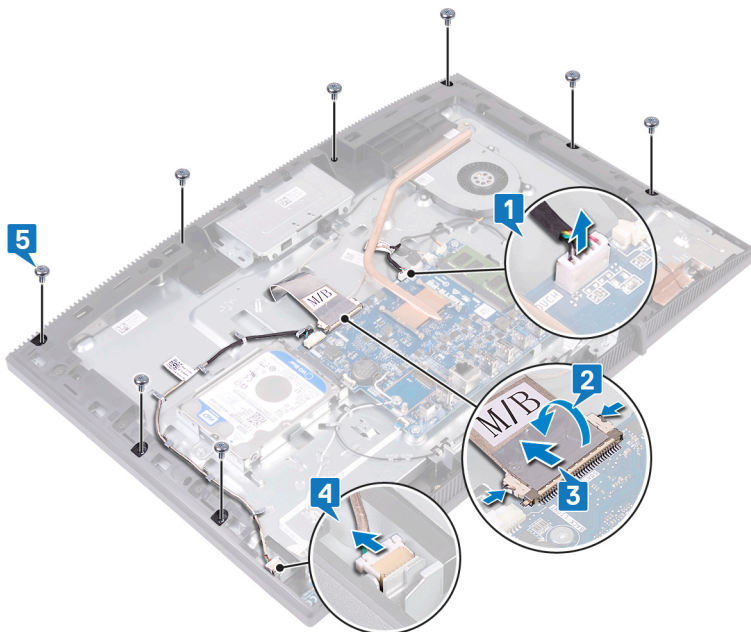
תנאים מוקדמים

- 1 הסר את [המעמד](#).
- 2 הסר את [הכיסוי האחורי](#).
- 3 הסר את [מגן לוח המערכת](#).

הליך

- 1 נתק את כבל מסך המגע (אופציונלי) מלוח המערכת.
- 2 קלף את סרט ההדבקה שמהדק את כבל הצג למחבר שבלוח המערכת.
- 3 דחף בקצות אצבעותיך את תפסי הנעילה על כבל הצג כלפי פנים ונתק את הכבל מלוח המערכת.
- 4 נתק את כבל התאורה האחורית של הצג מלוח הצג.

5 הסר את שמונת הברגים (M3x5) שמהדקים את בסיס מכלול הצג אל מכלול הצג.



6 הנח את בסיס מכלול הצג במצב אנכי.

7 הרחק בדחיפה את לוח הצג מבסיס מכלול הצג

8 החלק את כבל הצג ואת כבל מסך המגע (אופציונלי) דרך החריצים שבבסיס מכלול הצג.

9 הרם את לוח הצג והרחק אותו מבסיס מכלול הצג.





החזרת לוח הצג למקומו

אזהרה: לפני תחילת העבודה על חלקיו הפנימיים של המחשב, קרא את מידע הבטיחות שצורף למחשב ופעל על פי השלבים המפורטים בסעיף **לפני העבודה על חלקיו הפנימיים של המחשב**. לאחר העבודה על חלקיו הפנימיים של המחשב, בצע את ההוראות בסעיף **לאחר העבודה על חלקיו הפנימיים של המחשב**. לקבלת מידע נוסף על נוהלי בטיחות מומלצים, עיין בדף הבית של התאימות לתקינה בכתובת www.dell.com/regulatory_compliance.



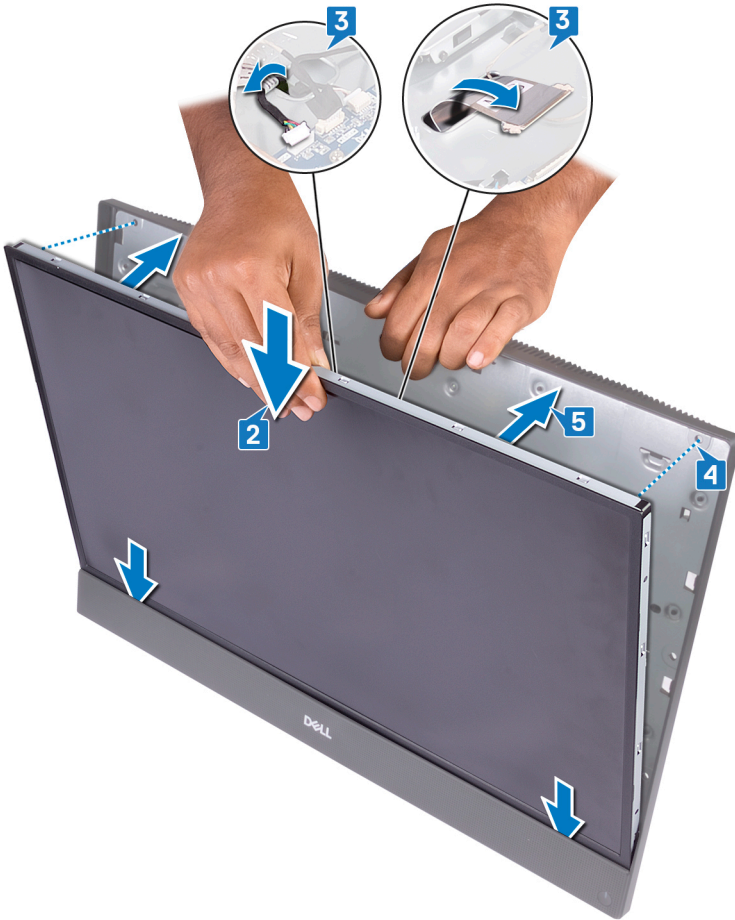
הליך

1 שים לב למיקום של ארבעת הברגים הקודחים בלוח הצג.



- 2 הנח את בסיס מכלול הצג במצב זקוף והחלק את לוח הצג לתוך בסיס המכלול.
- 3 דחף את כבל הצג ואת כבל מסך המגע (אופציונלי) דרך החרוץ שבבסיס מכלול הצג.
- 4 יישר את ארבעת הברגים הקודחים בלוח הצג עם חורי הברגים בבסיס מכלול הצג.

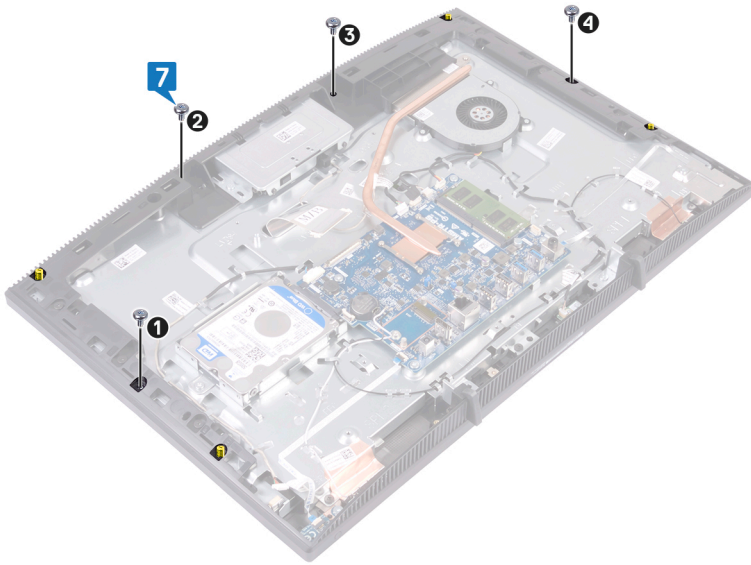
5 הכנס בדחיפה את לוח הצג לחרוץ שבבסיס מכלול הצג.



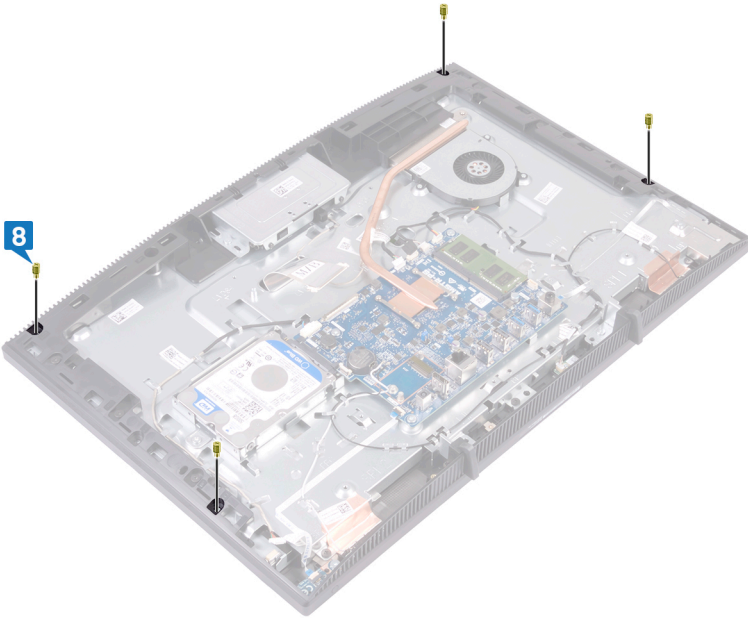
6 הנח את בסיס מכלול הצג על משטח נקי ושטוח כשלוח הצג פונה כלפי מטה.



7 על פי הסדר שמצוין בתמונה, הברג בחזרה את ארבעת הברגים (M3x5) המהדקים את לוח הצג לבסיס מכלול הצג.

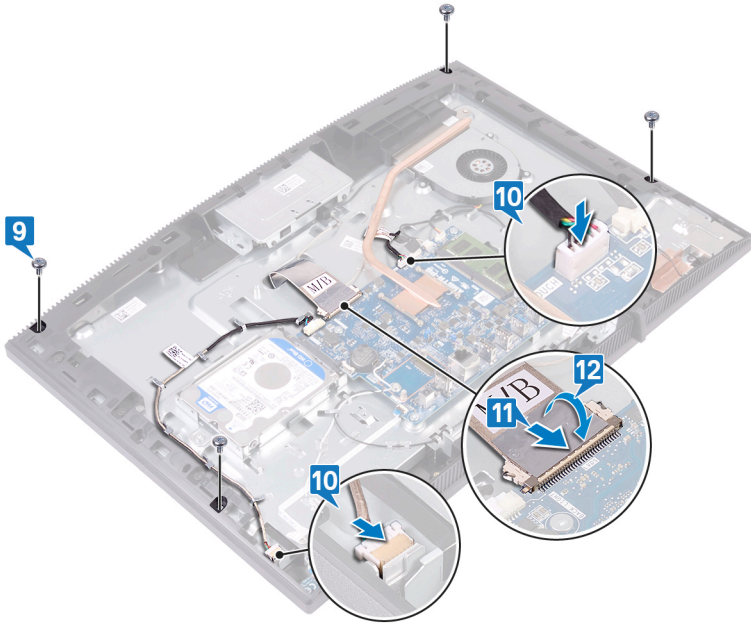


8 הסר את ארבעת הברגים הקודחים מלוח הצג.



- 9 הברג בחזרה את ארבעת הברגים (M3x5) שמהדקים את לוח הצג לבסיס מכלול הצג.
- 10 חבר את כבל התאורה האחורית של הצג ללוח הצג ולאחר מכן חבר את כבל מסך המגע (אופציונלי) ללוח המערכת.
- 11 דחף את תפסי הנעילה כלפי פנים וחבר את כבל הצג ללוח המערכת.

12 הצמד את סרט ההדבקה שמהדק את כבל הצג למחבר שבלוח המערכת.



דרישות לאחר התהליך

- 1 החזר את [מגן לוח המערכת](#) למקומו.
- 2 החזר את [הכיסוי האחורי](#) למקומו.
- 3 החזר את [המעמד](#) למקומו.

הסרת המסגרת האמצעית



אזהרה: לפני תחילת העבודה על חלקיו הפנימיים של המחשב, קרא את מידע הבטיחות שצורף למחשב ופעל על פי השלבים המפורטים בסעיף [לפני העבודה על חלקיו הפנימיים של המחשב](#). לאחר העבודה על חלקיו הפנימיים של המחשב, בצע את ההוראות בסעיף [לאחר העבודה על חלקיו הפנימיים של המחשב](#). לקבלת מידע נוסף על נוהלי בטיחות מומלצים, עיין בדף הבית של התאימות לתקינה בכתובת www.dell.com/regulatory_compliance.

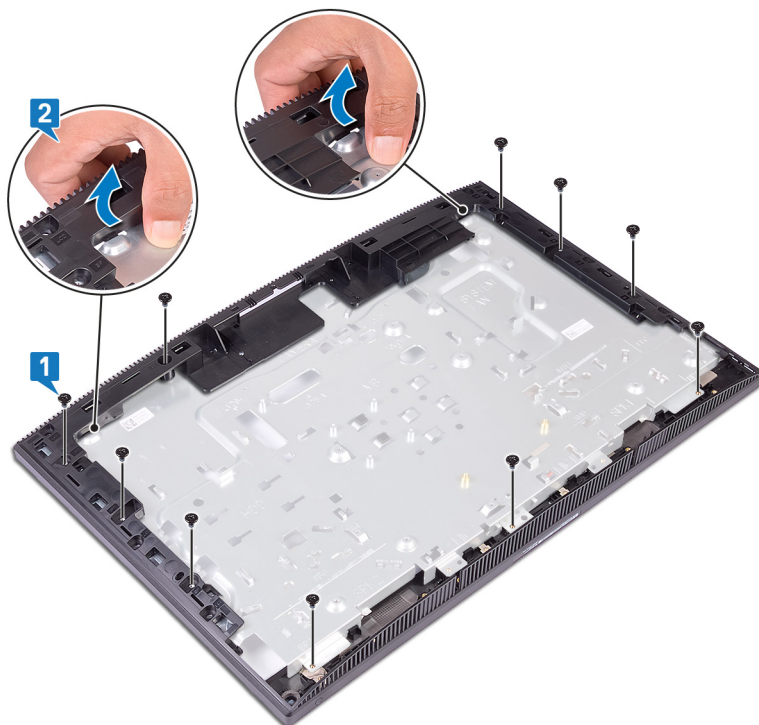
תנאים מוקדמים

- 1 הסר את [המעמד](#).
- 2 הסר את [הכיסוי האחורי](#).
- 3 הסר את [הכונן הקשיח](#).
- 4 הסר את [מגן לוח המערכת](#).
- 5 הסר את [מודול הזיכרון](#).
- 6 הסר את [כרטיס האלחוט](#).
- 7 הסר את [האנטנה](#).
- 8 הסר את [קורא כרטיסי המדיה](#).
- 9 הסר את [לוח לחצן ההפעלה](#).
- 10 הסר את [המיקרופון](#).
- 11 הסר את [המצלמה](#).
- 12 הסר את [סוללת המטבע](#).
- 13 הסר את [המאוורר](#).
- 14 הסר את [גוף הקירור](#).
- 15 הסר את [הרמקולים](#).
- 16 הסר את [לוח המערכת](#).
- 17 הסר את [לוח הצג](#).
- 18 הסר את [רגליות הגומי](#).

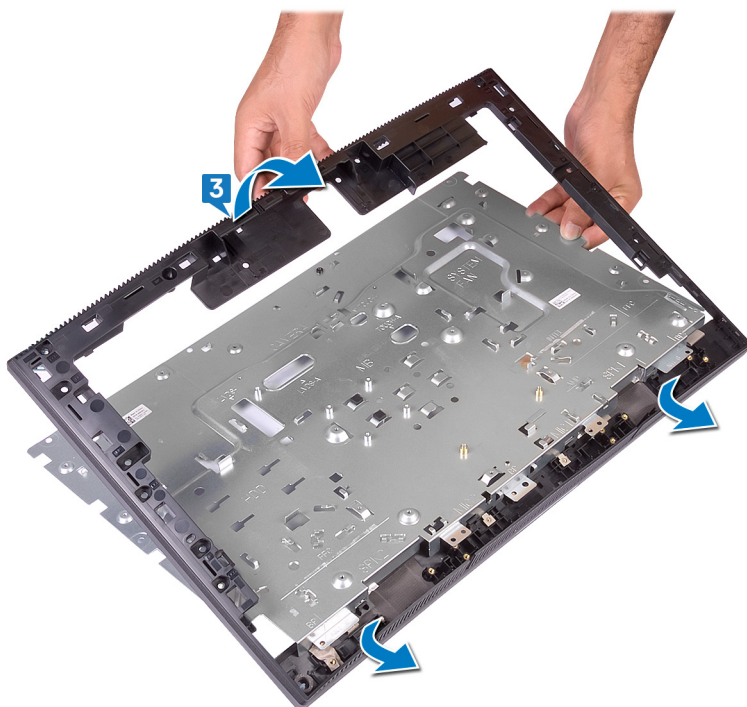


הליך

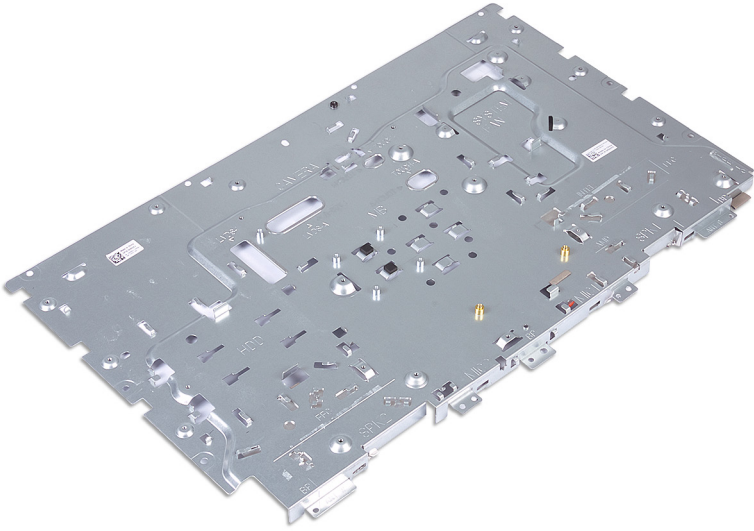
- 1 הסר את 13 הברגים (M3x5 שחורים) שמהדקים את המסגרת האמצעית לבסיס מכלול הצג.
- 2 החלק והרם כדי לשחרר את הלשוניות במסגרת האמצעית מהחריצים בחלקו העליון של בסיס מכלול הצג.



3 הרם והחלק את בסיס מכלול הצג מהמסגרת האמצעית.



4 נותרת כעת עם המסגרת האמצעית.



החזרת המסגרת האמצעית למקומה

אזהרה: לפני תחילת העבודה על חלקיו הפנימיים של המחשב, קרא את מידע הבטיחות שצורף למחשב ופעל על פי השלבים המפורטים בסעיף [לפני העבודה על חלקיו הפנימיים של המחשב](#). לאחר העבודה על חלקיו הפנימיים של המחשב, בצע את ההוראות בסעיף [לאחר העבודה על חלקיו הפנימיים של המחשב](#). לקבלת מידע נוסף על נוהלי בטיחות מומלצים, עיין בדף הבית של התאימות לתקינה בכתובת www.dell.com/regulatory_compliance.



הליך

- 1 החלק את המסגרת האמצעית על גבי בסיס מכלול הצג.
- 2 הכנס את המסגרת האמצעית ואת בסיס מכלול הצג למקומם בנקישה.
- 3 הברג בחזרה את 13 הברגים (M3x5 שחורים) שמהדקים את המסגרת האמצעית לבסיס מכלול הצג.

דרישות לאחר התהליך

- 1 החזר את [רגליות הגומי](#) למקומו.
- 2 החזר את [לוח הצג](#) למקומו.
- 3 החזר את [לוח המערכת](#) למקומו.
- 4 החזר את [הרמקולים](#) למקומם.
- 5 החזר את [גוף הקירור](#) למקומו.
- 6 החזר את [המאוורר](#) למקומו.
- 7 החזר את [סוללת המטבע](#) למקומה.
- 8 החזר את [המצלמה](#) למקומה.
- 9 החזר את [המיקרופון](#) למקומו.
- 10 החזר את [לוח לחצן ההפעלה](#) למקומו.
- 11 החזר את [קורא כרטיס המדיה](#) למקומו.
- 12 החזר את [האנטנה](#) למקומה.
- 13 החזר את [כרטיס האלחוט](#) למקומו.
- 14 החזר את [מודול הזיכרון](#) למקומו.



- 15 החזר את [מגן לוח המערכת](#) למקומו.
- 16 החזר את [הכונן הקשיח](#) למקומו.
- 17 החזר את [הכיסוי האחורי](#) למקומו.
- 18 החזר את [המעמד](#) למקומו.

הסרת רגלית הגומי

אזהרה: לפני תחילת העבודה על חלקיו הפנימיים של המחשב, קרא את מידע הבטיחות שצורף למחשב ופעל על פי השלבים המפורטים בסעיף [לפני העבודה על חלקיו הפנימיים של המחשב](#). לאחר העבודה על חלקיו הפנימיים של המחשב, בצע את ההוראות בסעיף [לאחר העבודה על חלקיו הפנימיים של המחשב](#). לקבלת מידע נוסף על נוהלי בטיחות מומלצים, עיין בדף הבית של התאימות לתקינה בכתובת www.dell.com/regulatory_compliance.



תנאים מוקדמים

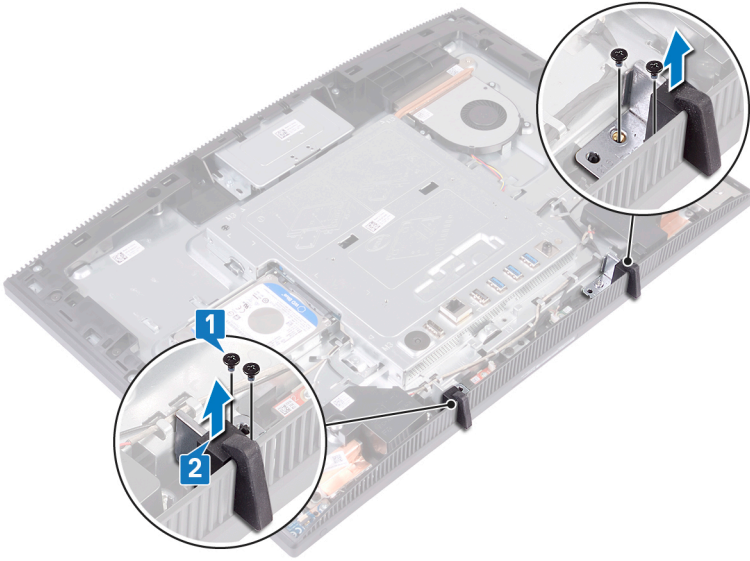
- 1 הסר את [המעמד](#).
- 2 הסר את [הכיסוי האחורי](#).

הליך

- 1 הסר את ארבעת הברגים (M3x5 שחורים) שמהדקים את רגליות הגומי לבסיס מכלול הצג.



2 הרם את רגליות הגומי והסר אותן מבסיס מכלול הצג.



החזרת רגלית הגומי

אזהרה: לפני תחילת העבודה על חלקיו הפנימיים של המחשב, קרא את מידע הבטיחות שצורף למחשב ופעל על פי השלבים המפורטים בסעיף [לפני העבודה על חלקיו הפנימיים של המחשב](#). לאחר העבודה על חלקיו הפנימיים של המחשב, בצע את ההוראות בסעיף [לאחר העבודה על חלקיו הפנימיים של המחשב](#). לקבלת מידע נוסף על נוהלי בטיחות מומלצים, עיין בדף הבית של התאימות לתקינה בכתובת www.dell.com/regulatory_compliance.



הליך

- 1 יישר את חורי הברגים ברגליות הגומי עם חורי הברגים שבבסיס מכלול הצג.
- 2 הברג בחזרה את ארבעת הברגים (M3x5 שחורים) שמהדקים את רגליות הגומי לבסיס מכלול הצג.




דרישות לאחר התהליך

- 1 החזר את [הכיסוי האחורי](#) למקומו.
- 2 החזר את [המעמד](#) למקומו.






הורדת מנהלי התקנים

הורדת מנהל התקן השמע

- 1 הפעל את המחשב.
- 2 עבור אל www.dell.com/support.
- 3 הזן את תג השירות של המחשב שלך, ולאחר מכן לחץ על **Submit** (שלח).
 הערה: אם אין ברשותך את תג השירות, השתמש בתכונת הזיהוי האוטומטי או דפדף ומצא ידנית את דגם המחשב שברשותך.
- 4 לחץ על **Drivers & Downloads** (מנהלי ההתקנים וההורדות).
- 5 לחץ על **Detect Drivers** (אתר מנהלי התקנים).
- 6 עיין בתנאים והתניות וקבל אותם כדי להשתמש ב-**SupportAssist**, ולאחר מכן לחץ על **Continue** (המשך).
- 7 במידת הצורך, המחשב שלך יתחיל להוריד ולהתקין את **SupportAssist**.
 הערה: קרא את ההוראות על המסך לקבלת הוראות ספציפיות לדפדפן.
- 8 לחץ על **View Drivers for My System** (הצג מנהלי התקנים עבור המערכת שלי).
- 9 לחץ על **Download and Install** (הורד והתקן) כדי להוריד ולהתקין את כל העדכונים עבור מנהלי התקנים שזוהו עבור המחשב שברשותך.
- 10 בחר מיקום לשמירת הקבצים.
- 11 אם תתבקש, אשר בקשות מ-**User Account Control** (בקרת חשבון משתמש) כדי לבצע שינויים במערכת.
- 12 היישום מתקין את כל מנהלי ההתקנים והעדכונים שזוהו.
 הערה: לא כל הקבצים ניתנים להתקנה אוטומטית. עיין בסיכום ההתקנה כדי לבדוק האם יש צורך בהתקנה ידנית.
- 13 להוראות הורדה והתקנה באופן ידני, לחץ על **Category** (קטגוריה).
- 14 לחץ על **Audio** (שמע) ברשימה הנפתחת.
- 15 לחץ על **Download** (הורד) כדי להוריד את מנהל התקן השמע עבור המחשב שברשותך.
- 16 לאחר השלמת ההורדה, נווט אל התיקייה שבה שמרת את קובץ מנהל התקן השמע.
- 17 לחץ לחיצה כפולה על סמל הקובץ של מנהל התקן השמע ובצע את ההוראות על המסך כדי להתקין את מנהל התקן.




הורדת מנהל התקן הגרפיקה

- 1 הפעל את המחשב.
- 2 עבור אל www.dell.com/support.
- 3 הזן את תג השירות של המחשב שלך, ולאחר מכן לחץ על **Submit** (שלח).
- 4  **הערה: אם אין ברשותך את תג השירות, השתמש בתכונת הזיהוי האוטומטי או דפדף ומצא ידנית את דגם המחשב שברשותך.**
- 5 לחץ על **Drivers & Downloads** (מנהלי ההתקנים וההורדות).
- 6 לחץ על **Detect Drivers** (אתר מנהלי התקנים).
- 7 עיין בתנאים והתניות וקבל אותם כדי להשתמש ב-**SupportAssist**, ולאחר מכן לחץ על **Continue** (המשך).
- 8 במידת הצורך, המחשב שלך יתחיל להוריד ולהתקין את **SupportAssist**.
- 9  **הערה: קרא את ההוראות על המסך לקבלת הוראות ספציפיות לדפדפן.**
- 10 לחץ על **View Drivers for My System** (הצג מנהלי התקנים עבור המערכת שלי).
- 11 לחץ על **Download and Install** (הורד והתקן) כדי להוריד ולהתקין את כל העדכונים עבור מנהלי התקנים שזוהו עבור המחשב שברשותך.
- 12 בחר מיקום לשמירת הקבצים.
- 13 אם תתבקש, אשר בקשות מ-**User Account Control** (בקרת חשבון משתמש) כדי לבצע שינויים במערכת.
- 14 היישום מתקין את כל מנהלי ההתקנים והעדכונים שזוהו.
- 15  **הערה: לא כל הקבצים ניתנים להתקנה אוטומטית. עיין בסיכום ההתקנה כדי לבדוק האם יש צורך בהתקנה ידנית.**
- 16 לחץ על **Category** (קטגוריה).
- 17 לחץ על **Video** (וידאו) ברשימה הנפתחת.
- 18 לחץ על **Download** (הורד) כדי להוריד את מנהל התקן הגרפיקה עבור המחשב שברשותך.
- 19 לאחר השלמת ההורדה, נווט אל התיקייה שבה שמרת את קובץ מנהל ההתקן של הגרפיקה.
- 20 לחץ לחיצה כפולה על סמל הקובץ של מנהל התקן הגרפיקה ובצע את ההוראות על המסך כדי להתקין את מנהל ההתקן.


הורדת מנהל התקן USB



- 1 הפעל את המחשב.



- 2 עבור אל www.dell.com/support.
- 3 הזן את תג השירות של המחשב שלך, ולאחר מכן לחץ על **Submit** (שלח).
-  **הערה:** אם אין ברשותך את תג השירות, השתמש בתכונת הזיהוי האוטומטי או דפדף ומצא ידנית את דגם המחשב שברשותך.
- 4 לחץ על **Drivers & Downloads** (מנהלי ההתקנים וההורדות).
- 5 לחץ על **Detect Drivers** (אתר מנהלי התקנים).
- 6 עיין בתנאים והתניות וקבל אותם כדי להשתמש ב-**SupportAssist**, ולאחר מכן לחץ על **Continue** (המשך).
- 7 במידת הצורך, המחשב שלך יתחיל להוריד ולהתקין את **SupportAssist**.
-  **הערה:** קרא את ההוראות על המסך לקבלת הוראות ספציפיות לדפדפן.
- 8 לחץ על **View Drivers for My System** (הצג מנהלי התקנים עבור המערכת שלי).
- 9 לחץ על **Download and Install** (הורד והתקן) כדי להוריד ולהתקין את כל העדכונים עבור מנהלי התקנים שזוהו עבור המחשב שברשותך.
- 10 בחר מיקום לשמירת הקבצים.
- 11 אם תתבקש, אשר בקשות מ-**User Account Control** (בקרת חשבון משתמש) כדי לבצע שינויים במערכת.
- 12 היישום מתקין את כל מנהלי ההתקנים והעדכונים שזוהו.
-  **הערה:** לא כל הקבצים ניתנים להתקנה אוטומטית. עיין בסיכום ההתקנה כדי לבדוק האם יש צורך בהתקנה ידנית.
- 13 להוראות הורדה והתקנה באופן ידני, לחץ על **Category** (קטגוריה).
- 14 לחץ על **Chipset** (ערכת שבבים) ברשימה הנפתחת.
- 15 לחץ על **Download** (הורד) כדי להוריד את מנהל התקן ה-USB עבור המחשב שברשותך.
- 16 לאחר השלמת ההורדה, נווט אל התיקייה שבה שמרת את קובץ מנהל התקן ה-USB.
- 17 לחץ לחיצה כפולה על סמל הקובץ של מנהל התקן ה-USB ובצע את ההוראות על המסך כדי להתקין את מנהל ההתקן.



הורדת מנהל התקן של ערכת השבבים

- 1 הפעל את המחשב.
- 2 עבור אל www.dell.com/support.
- 3 הזן את תג השירות של המחשב שלך, ולאחר מכן לחץ על **Submit** (שלח).
-  **הערה:** אם אין ברשותך את תג השירות, השתמש בתכונת הזיהוי האוטומטי או דפדף ומצא ידנית את דגם המחשב שברשותך.
- 4 לחץ על **Drivers & Downloads** (מנהלי ההתקנים וההורדות).

- 5 לחץ על **Detect Drivers** (אתר מנהלי התקנים).
- 6 עיין בתנאים והתניות וקבל אותם כדי להשתמש ב-**SupportAssist**, ולאחר מכן לחץ על **Continue** (המשך).
- 7 במידת הצורך, המחשב שלך יתחיל להוריד ולהתקין את **SupportAssist**.
-  **הערה:** קרא את ההוראות על המסך לקבלת הוראות ספציפיות לדפדפן.
- 8 לחץ על **View Drivers for My System** (הצג מנהלי התקנים עבור המערכת שלי).
- 9 לחץ על **Download and Install** (הורד והתקן) כדי להוריד ולהתקין את כל העדכונים עבור מנהלי התקנים שזוהו עבור המחשב שברשותך.
- 10 בחר מיקום לשמירת הקבצים.
- 11 אם תתבקש, אשר בקשות מ-**User Account Control** (בקרת חשבון משתמש) כדי לבצע שינויים במערכת.
- 12 היישום מתקין את כל מנהלי ההתקנים והעדכונים שזוהו.
-  **הערה:** לא כל הקבצים ניתנים להתקנה אוטומטית. עיין בסיכום ההתקנה כדי לבדוק האם יש צורך בהתקנה ידנית.
- 13 להוראות הורדה והתקנה באופן ידני, לחץ על **Category** (קטגוריה).
- 14 לחץ על **Chipset** (ערכת שבבים) ברשימה הנפתחת.
- 15 לחץ על **Download** (הורד) כדי להוריד את מנהל ההתקן של ערכת השבבים המתאים למחשב שברשותך.
- 16 לאחר השלמת ההורדה, נווט אל התיקייה שבה שמרת את קובץ מנהל ההתקן של ערכת השבבים.
- 17 לחץ לחיצה כפולה על סמל הקובץ של מנהל התקן ערכת השבבים ובצע את ההוראות על המסך כדי להתקין את מנהל ההתקן.

הורדת מנהל התקן רשת

- 1 הפעל את המחשב.
- 2 עבור אל www.dell.com/support.
- 3 הזן את תג השירות של המחשב שלך, ולאחר מכן לחץ על **Submit** (שלח).
-  **הערה:** אם אין ברשותך את תג השירות, השתמש בתכונת הזיהוי האוטומטי או דפדף ומצא ידנית את דגם המחשב שברשותך.
- 4 לחץ על **Drivers & Downloads** (מנהלי ההתקנים וההורדות).
- 5 לחץ על **Detect Drivers** (אתר מנהלי התקנים).
- 6 עיין בתנאים והתניות וקבל אותם כדי להשתמש ב-**SupportAssist**, ולאחר מכן לחץ על **Continue** (המשך).

- 7 במידת הצורך, המחשב שלך יתחיל להוריד ולהתקין את **SupportAssist**.
- 8  הערה: קרא את ההוראות על המסך לקבלת הוראות ספציפיות לדפדפן.
 לחץ על **View Drivers for My System** (הצג מנהלי התקנים עבור המערכת שלי).
- 9 לחץ על **Download and Install** (הורד והתקן) כדי להוריד ולהתקין את כל העדכונים עבור מנהלי התקנים שזוהו עבור המחשב שברשותך.
 10 בחר מיקום לשמירת הקבצים.
- 11 אם תתבקש, אשר בקשות מ-**User Account Control** (בקרת חשבון משתמש) כדי לבצע שינויים במערכת.
 12 היישום מתקין את כל מנהלי ההתקנים והעדכונים שזוהו.
-  הערה: לא כל הקבצים ניתנים להתקנה אוטומטית. עיין בסיכום ההתקנה כדי לבדוק האם יש צורך בהתקנה ידנית.
- 13 להוראות הורדה והתקנה באופן ידני, לחץ על **Category** (קטגוריה).
 14 לחץ על **Network** (רשת) ברשימה הנפתחת.
 15 לחץ על **Download (הורד)** כדי להוריד את מנהל התקן הרשת עבור המחשב שברשותך.
 16 שמור את הקובץ ועם סיום ההורדה, נווט אל התיקייה שבה שמרת את קובץ מנהל התקן הרשת.
 17 לחץ לחיצה כפולה על הסמל של קובץ מנהל התקן הרשת, ופעל לפי ההוראות שעל-גבי המסך.

הגדרת מערכת

 הערה: בהתאם למחשב ולהתקנים שהותקנו בו, ייתכן שחלק מהפריטים הרשומים בסעיף זה לא יופיעו.

Boot Sequence (רצף אתחול)

Boot Sequence (רצף אתחול) מאפשר לך לעקוף את סדר אתחול ההתקנים שנקבע על ידי תוכנית הגדרת המערכת ולבצע אתחול ישירות להתקן מסוים (לדוגמה: לכוון אופטי או לכוון קשיח). במהלך בדיקה עצמית בהפעלה (POST), כאשר הסמל של Dell מופיע, באפשרותך:

- לגשת אל הגדרת המערכת על-ידי הקשה על F2
 - להעלות את תפריט האתחול החד-פעמי על-ידי הקשה על F12
- תפריט האתחול החד-פעמי מציג את ההתקנים שבאפשרותך לאתחל, לרבות אפשרות האבחון. אפשרויות תפריט האתחול הן:

- כונן נשלף (אם זמין)
- כונן STXXXX

 הערה: XXX הוא מספר כונן ה-SATA.

- כונן אופטי (אם זמין)
- כונן קשיח SATA (אם קיים)
- אבחון


 הערה: הבחירה באפשרות Diagnostics (אבחון) תוביל להצגת המסך ePSA diagnostics (אבחון ePSA).

מסך רצף האתחול מציג גם את האפשרות לגשת אל מסך הגדרת המערכת.

מקשי ניווט


 הערה: לגבי מרבית אפשרויות הגדרת המערכת, השינויים שאתה מבצע מתועדים אך לא ייכנסו לתוקף לפני שתפעיל מחדש את המערכת.



מקשים	ניווט
חץ למעלה	מעבר לשדה הקודם.
חץ למטה	מעבר לשדה הבא.
Enter	בחירת ערך בשדה שנבחר (אם רלוונטי) או מעבר לקישור בשדה.
מקש רווח	הרחבה או כיווץ של רשימה נפתחת, אם רלוונטי.
Tab	מעבר לאזור המיקוד הבא.
	הערה: עבור הדפדפן עם הגרפיקה הרגילה בלבד. 
Esc	מעבר לדרך הקודם עד להצגת המסך הראשי. לחיצה על מקש Esc במסך הראשי תציג הודעה שתנחה אותך לשמור את כל השינויים שלא נשמרו ותפעיל את המערכת מחדש.

סקירה כללית של BIOS

התראה: אל תבצע שינויים בהגדרות תוכנית ההגדרה של BIOS, אלא אם אתה משתמש מחשב מומחה. שינויים מסוימים עלולים לגרום לתקלות בפעולת המחשב. 

הערה: לפני ביצוע שינויים בתוכנית ההגדרה של BIOS, מומלץ לרשום את המידע המוצג במסך של תוכנית ההגדרה לעיון בעתיד. 


השתמש בתוכנית ההגדרה של BIOS למטרות הבאות:

- לקבל מידע על החומרה המותקנת במחשב, כגון נפח זיכרון ה-RAM וגודל הכונן הקשיח.
- לשנות את מידע תצורת המערכת.
- להגדיר או לשנות אפשרות שנתונה לבחירת המשתמש כגון הסיסמה, סוג הכונן הקשיח המותקן והפעלה או השבתה של התקני בסיס.


הזנת תוכנית ההגדרה של ה-BIOS

1 הפעל (או הפעל מחדש) את המחשב.

2 במהלך שלב ה-POST, כאשר הסמל של DELL מוצג, המתן להופעתה של ההנחיה להקיש F2 והקש מיד F2.

 **הערה:** ההנחיה F2 מציינת כי לוח המקשים מאותחל. הודעה זו עשויה להופיע במהירות רבה, כך שעליך לשים לב להופעתה ואז להקיש F2. אם תלחץ על F2 לפני ההנחיה F2, הקשה זו תאבד. אם תמתין זמן רב מדי והלוגו של מערכת ההפעלה יופיע, המשך להמתין לטעינת מערכת ההפעלה עד להופעת שולחן העבודה. לאחר מכן, כבה את המחשב ונסה שוב.

אפשרויות הגדרת המערכת

 **הערה:** בהתאם למחשב שלך ולהתקנים שהותקנו בו, ייתכן שחלק מהפריטים הרשומים בסעיף זה לא יופיעו.

טבלה 3. אפשרויות הגדרת המערכת - תפריט ראשי

Main (ראשי)	
מציג את השעה הנוכחית בתבנית .hh:mm:ss	System Time
מציג את התאריך הנוכחי בתבנית .mm/dd/yyyy	System Date
מציג את מספר גרסת ה-Bios.	BIOS Version
הצגת שם המוצר.	Product Name
מאפשר להזין את תג השירות של המחשב.	Service Tag
הצגת תג הנכס של המחשב.	Asset Tag
הצגת סוג ה-CPU.	CPU Type
אפשרות זו מציגה את המהירות של ה-CPU.	CPU Speed
מציג את קוד הזיהוי של המעבד.	CPU ID
הצגת גודל מטמון L1 של המעבד.	Cache L1
הצגת גודל מטמון L2 של המעבד.	Cache L2
הצגת גודל מטמון L3 של המעבד.	Cache L3
הצגת הכונן הקשיח הראשי.	First HDD (כונן קשיח ראשון)
מציג את סוג מתאם המתח.	AC Adapter Type
הצגת נפח זיכרון המחשב הכולל המותקן.	System Memory



הצגת מהירות הזיכרון.

Memory Speed

טבלה 4. אפשרויות הגדרת המערכת - תפריט מתקדם

מתקדם

BIOS Features (תכונות BIOS מתקדמות)

הפעל או השבת את תכונת SpeedStep של Intel. ברירת המחדל: Enabled (מופעל).	Intel(R)SpeedStep(TM)
הפעלה או השבתה של בקר LAN המובנה. ברירת המחדל: Enabled (מופעל)	Integrated NIC
הפעלה/השבתה של התמיכה בטכנולוגיית Intel Speed Shift. הגדרה זו מאפשרת למערכת ההפעלה לבחור את ביצועי המעבד המתאימים באופן אוטומטי. ברירת המחדל: Enabled (מופעל)	Intel Speed Shift Technology (טכנולוגיית Intel Speed Shift)
אפשרות זו מגדירה את מצב הפעולה של הבקר המשולב של הכוננים הקשיחים מסוג SATA. ברירת המחדל: AHCI	אפשרות SATA
הפעלה או השבתה של אזהרות מתאם מתח. ברירת המחדל: Enabled (מופעל)	Adapter Warnings
הפעלה/השבתה של הרחבות אבטחת התוכנה Software Controlled Intel® Software Guard Extensions (SGX). ברירת מחדל: מבוקר תוכנה	Intel Software Guard Extensions
הגדרת הקצאה של זיכרון עבור הרחבות אבטחת התוכנה Intel Software Guard Extensions (SGX). כברירת מחדל, התמיכה תהיה הקצאה של 128MB. כאשר SGX מוגדר ל"מבוקר תוכנה", הגדרה זו אינה זמינה ואין לה השפעה.	גודל זיכרון מוקצה של Intel Software Guard Extensions (הרחבות אבטחת תוכנה של Intel)
הפעלה או השבתה של שחזור BIOS מהכונן הקשיח. ברירת המחדל: Enabled (מופעל)	BIOS Recovery from Hard Drive

<p>הפעלה או השבתה של שחזור BIOS אוטומטי ברירת המחדל: Disabled (מושבת)</p> <p>כאשר אפשרות זו מאפשרת, ה-BIOS יבדוק את תקינות תמונת ה-BIOS בכל אתחול. כאשר האפשרות מושבתת, ה-BIOS יבדוק את תקינות התמונה רק אם האתחול הקודם לא הושלם.</p> <p>ברירת המחדל: Disabled (מושבת)</p> <p>הפעלה או השבתה של תמיכה ב-Intel BIOS Guard.</p> <p>ברירת המחדל: Enabled (מופעל)</p>	<p>BIOS Auto-Recovery (שחזור BIOS אוטומטי)</p> <p>בדיקת תקינות</p> <p>תמיכה ב-Intel BIOS Guard</p>
<p style="text-align: right;">USB Configuration</p>	
<p>אפשרות להפעיל או להשבית את יציאות ה-USB האחוריות.</p>	<p>Rear USB Ports</p>
<p style="text-align: right;">Power Options</p>	
<p>הפעלה או השבתה של הפעלת המחשב באמצעות אותות LAN מיוחדים.</p> <p>ברירת המחדל: Disabled (מושבת)</p> <p>מגדירה את הפעולה שנוקט המחשב לאחר התחדשות אספקת החשמל.</p> <p>הפעלה או השבתה של תמיכה במצב שינה עמוקה.</p> <p>ברירת המחדל: Enabled (מופעל)</p> <p>הפעלה או השבתה של הוצאת המחשב ממצב המתנה על ידי התקני USB.</p> <p>ברירת המחדל: Enabled (מופעל)</p> <p>הפעלה או השבתה של טעינת התקני USB.</p> <p>ברירת המחדל: Disabled (מושבת)</p> <p>הגדרה של השעה ביום שבה אתה מעוניין שהמערכת תופעל באופן אוטומטי.</p> <p>המערכת מופעלת באופן אוטומטי.</p> <p>Auto Power On Date (הפעלה אוטומטית בתאריך).</p>	<p>Wake Up by Integrated LAN</p> <p>AC Recovery</p> <p>Deep Sleep Control</p> <p>USB Wake Support (תמיכה בהתעוררות מ-USB)</p> <p>USB PowerShare Support State (מצב תמיכה ב-USB PowerShare)</p> <p>הפעלה אוטומטית</p> <p>Auto Power On Mode</p> <p>Auto Power On Date</p>



מתקדם

Auto Power On Time (הפעלה אוטומטית בשעה).	Auto Power On Time
אפשרות להגדיר את מצב מקש Num Lock בעת אתחול המחשב ל-On (פועל) או Off (כבוי).	מקש NUMLOCK

רזולוציית המערכת של SupportAssist

אפשרות זו מאפשרת לזרם האתחול האוטומטי עבור מסוף רזולוציית המערכת של SupportAssist ועבור כלי התאוששות מערכת ההפעלה של Dell.	Auto OS Recovery Threshold (סף השחזור האוטומטי של מערכת ההפעלה)
האפשרות OS Recovery (שחזור מערכת ההפעלה של SupportAssist) מאפשרת להפעיל או להשבית את זרימת האתחול עבור הכלי Support Assist OS Recovery במקרה של שגיאות מערכת מסוימות. אם אפשרות הגדרת SupportAssist OS Recovery מוגדרת למושבתת, כל זרימת האתחול האוטומטית לכלי SupportAssist OS Recovery תושבת.	SupportAssist OS Recovery (שחזור מערכת ההפעלה של SupportAssist)
ברירת המחדל: Disabled (מושבת)	

טבלה 5. אפשרויות הגדרת המערכת - תפריט אבטחה

Security (אבטחה)

מציג את מצב ביטול הניעילה של תהליך ההגדרה.	Unlock Setup Status
מציג את מצב סיסמת מנהל המערכת.	Admin Password Status
מציג את מצב סיסמת המערכת.	System Password Status
מציג את מצב סיסמת הכונן הקשיח.	HDD Password Status
הצגת תג הנכס של המחשב.	Asset Tag
מאפשר לקבוע סיסמת מנהל מערכת.	Admin Password
מאפשרת לך להגדיר את סיסמת המערכת.	System Password
מאפשר להגדיר סיסמת כונן קשיח.	HDD Password

Security (אבטחה)

מאפשר לקבוע אם שינויים של סיסמאות המערכת והכונן הקשיח מותרים בעת הגדרת סיסמת מנהל מערכת.	Password Change (שינוי סיסמה)
מאפשר לסייע במעקב אחר נכסים ולספק שירותי שחזור במקרה שהמחשב אבד או נגנב.	Computrance
מאפשר להפעיל או להשבית את פונקציית ה-TPM של הקושחה.	Firmware TPM
מאפשר לשלוט בממשק הנוכחות הפיזית של ה-TPM (ממשק PPI). כאשר מאפשר, הגדרה זו מאפשרת למערכת ההפעלה לדלג על הנחיות המשתמש של ה-PPI ב-BIOS בעת הוצאת פקודה 'נקה'. שינויים שתבצע בהגדרה זו ייכנסו לתוקף באופן מיידי.	PPI Bypass for Clear Command
מאפשר לאפשר או להשבית את פונקציית עדכוני הקושחה בקפסולת UEFI. ברירת המחדל: Enabled (מופעל)	עדכוני קושחה של קפסולת UEFI

טבלה 6. אפשרויות הגדרת המערכת - תפריט אתחול

Boot (אתחול)

מאפשר לבחור אתחול מערכת מדור קודם או UEFI	Boot List Option
הגדרה זו מאפשרת לגלוש למערכת הקבצים של התקנים כדי לבחור את bootloader.	File Browser Add Boot Option
מאפשר למחוק תפריט אתחול.	File Browser Del Boot Option
מאפשר לך להפעיל או להשבית את בקרת האתחול המאובטח. ברירת המחדל: Disabled (מושבת)	Secure Boot (אתחול מאובטח)
אפשרות זו מאפשרת להפעיל או להשבית רכיבי ROM אופציונליים מדור קודם.	רכיבי ROM לאפשרות דור קודם
מאפשר למערכת לבצע אתחול מיידי של רשימת האתחולים מדור קודם אם המערכת	ניסיון לאתחול מדור קודם



Boot (אתחול)

נכשלת באתחול רשימת האתחול מסוג UEFI.	
הצגת עדיפויות אפשרות האתחול.	Boot Option Priorities
מציג את אפשרות האתחול הראשונה.	Boot Option #1
מציג את אפשרות האתחול השנייה.	Boot Option #2
מציג את אפשרות האתחול השלישית.	Boot Option #3

טבלה 7. אפשרויות הגדרת המערכת - תפריט יציאה

Exit (יציאה)

מאפשר לאפס את המערכת לאחר שמירת השינויים.	Save Changes and Reset
מאפשר לאפס את המערכת מבלי לשמור את השינויים.	Discard Changes and Reset
מאפשר לשחזר את ברירות המחדל.	Restore Defaults (שחזר ברירות מחדל)
מאפשר לבטל את השינויים.	Discard Changes
מאפשר לשמור את השינויים שלך.	Save Changes

עדכון ה-BIOS

ייתכן שתצטרך לעדכן את ה-BIOS כאשר קיים עדכון זמין או בעת החלפת לוח המערכת. בצע שלבים אלה כדי BIOS:

- 1 הפעל את המחשב.
- 2 עבור אל www.dell.com/support.
- 3 לחץ על **Product Support (תמיכה במוצר)**. הזן את תג השירות של המחשב שלך, ולאחר מכן לחץ על **Submit (שלח)**.
- 4  הערה: אם אין ברשותך תג השירות, השתמש בתכונת הזיהוי האוטומטי או דפדף ומצא ידנית את דגם המחשב שברשותך.
- 4 לחץ על **Drivers & Downloads (מנהלי התקנים והורדות)** ← **Find it myself (לאתר זאת בעצמי)**.
- 5 בחר את מערכת ההפעלה המותקנת במחשב.
- 6 גלול מטה את הדף והרחב את ה-BIOS.

- 7 לחץ על **Download** (הורד) כדי להוריד את הגרסה האחרונה של ה-BIOS עבור מחשבך.
- 8 לאחר השלמת ההורדה, נווט אל התיקייה שבה שמרת את קובץ העדכון של ה-BIOS.
- 9 לחץ לחיצה כפולה על הסמל של קובץ עדכון ה-BIOS ופעל על פי ההוראות שבמסך.






פתרון בעיות

עדכון ה- BIOS

ייתכן שתצטרך לעדכן את ה-BIOS כאשר קיים עדכון זמין או בעת החלפת לוח המערכת.
בצע שלבים אלה כדי BIOS:

- 1 הפעל את המחשב.
- 2 עבור אל www.dell.com/support.
- 3 לחץ על **Product Support** (תמיכה במוצר). הזן את תג השירות של המחשב שלך, ולאחר מכן לחץ על **Submit** (שלח).
- 4 הערה: אם אין ברשותך תג השירות, השתמש בתכונת הזיהוי האוטומטי או דפדף ומצא ידנית את דגם המחשב שברשותך. 
- 4 לחץ על **Drivers & Downloads** (מנהלי התקנים והורדות) ← **Find it myself** (לאתר זאת בעצמי).
- 5 בחר את מערכת ההפעלה המותקנת במחשב.
- 6 גלול מטה את הדף והרחב את ה-BIOS.
- 7 לחץ על **Download** (הורד) כדי להוריד את הגרסה האחרונה של ה-BIOS עבור מחשבך.
- 8 לאחר השלמת ההורדה, נווט אל התיקייה שבה שמרת את קובץ העדכון של ה-BIOS.
- 9 לחץ לחיצה כפולה על הסמל של קובץ עדכון ה-BIOS ופעל על פי ההוראות שבמסך.

התקן מחדש את Windows באמצעות כונן שחזור מסוג USB

- התראה: תהליך זה מפרמט את הכונן הקשיח ומסיר את כל הנתונים במחשב. הקפד לגבות נתונים במחשב שלך לפני שתתחיל לבצע משימה זו. 
- הערה: לפני התקנה מחדש של Windows, ודא שהמחשב שלך כולל יותר מ-2 גיגה-בתים של זיכרון ויותר מ-32 גיגה-בתים של שטח אחסון. 
- הערה: השלמת תהליך זה עשויה להימשך עד שעה והמחשב יופעל מחדש במהלך תהליך השחזור. 
- 1 חבר את כונן השחזור מסוג USB למחשב שלך.
 - 2 הפעל מחדש את המחשב.

הפעלת תוכנית האבחון ePSA

- 1 הפעל את המחשב.
- 2 במהלך אתחול המחשב, הקש על מקש F12 כשמופיע הסמל של Dell.
- 3 במסך של תפריט האתחול בחר באפשרות **Diagnostics (אבחון)**.
- 4 לחץ על מקש החץ בפינה השמאלית התחתונה.
הדף הראשי של תוכנית האבחון יוצג.
- 5 לחץ על החץ בפינה הימנית התחתונה כדי לעבור לרשימה בדף.
הפריטים שזוהו מופיעים ברשימה.
- 6 כדי להפעיל בדיקת אבחון בהתקן ספציפי, לחץ על Esc ולחץ על **Yes (כן)** כדי לעצור את בדיקת האבחון.
- 7 בחר את ההתקן בחלונית השמאלית ולחץ על **Run Tests (הפעל בדיקות)**.
- 8 אם קיימות בעיות, קודי השגיאה מוצגים.
רשום לפניך את קוד השגיאה ואת מספר האימות ופנה אל Dell.

בדיקה עצמית מובנית בצג

ההליך הבא מספק הוראות להפעלת בדיקה עצמית מובנית לצג:

- 1 כבה את המחשב.
- 2 לחץ לחיצה ארוכה על הלחצן לבדיקה עצמית מובנית בצג.
- 3 לחץ לחיצה ארוכה על לחצן ההפעלה.
- 4 שחרר את לחצן ההפעלה.
- 5 לחץ לחיצה ארוכה על הלחצן לבדיקה עצמית מובנית בצג עד שהבדיקה מתחילה.

אבחון

נורית מחוון החשמל: מציינת את מצב החשמל.

כתום קבוע - המחשב אינו מצליח לאתחל את מערכת ההפעלה. נורית זו מציינת כשל באספקת החשמל או בהתקן אחר במחשב.

כתום מהבהב - המחשב אינו מצליח לאתחל את מערכת ההפעלה. נורית זו מציינת שאספקת החשמל מסופקת כהלכה אך יש כשל בהתקן אחר במחשב או שהוא אינו מותקן כהלכה.

הערה: עיין בתבניות הנוריות כדי לקבוע באיזה התקן קיים הכשל. 

כבוי - המחשב במצב שינה או כבוי.

נורית מצב החשמל מהבהבת בכתום ונשמעים קודי צפצוף המצביעים על כשלים. לדוגמה, נורית מצב ההפעלה מהבהבת בכתום פעמיים, משתהה, ולאחר מכן מהבהבת בלבן שלוש פעמים ומשתהה. תבנית 2, 3 זו ממשיכה עד שהמחשב נכבה ומציינת שלא נמצאה תמונת שחזור.

בטבלה הבאה מוצגות תבניות תאורה שונות ואת מה שהן מציינות:
טבלה 8. נוריות אבחון המערכת

תבנית נוריות	תיאור הבעיה
1	לוח המערכת, תקלת BIOS או שגיאת ROM
2	זיכרון לא נמצא
3	לוח המערכת, כשל של ערכת השבבים
4	כשל זיכרון או RAM
5	כשל בסוללת המטבע
6	כשל GPU
7	כשל CPU
8	כשל בצג
3,6	לא נמצאה תמונת שחזור BIOS
3,7	נמצאה תמונת שחזור BIOS פגומה
כתום קבוע ← 2,1	כשל CPU

המחשב עשוי להשמיע סדרה של צפצופים במהלך האתחול, אם לא ניתן להציג שגיאות או בעיות. קודי הצפצוף החוזרים מסייעים למשתמש לפתור בעיות במחשב.

נורית מצב מצלמה: מציינת אם המצלמה נמצאת בשימוש.

- לבן קבוע - המצלמה בשימוש.
- כבוי - המצלמה אינה בשימוש.

שחרור מתח סטטי

מתח סטטי הוא חשמל סטטי שנשאר במחשב גם לאחר הכיבוי והסרת הסוללה. ההליך הבא מספק הנחיות לגבי אופן הביצוע של שחרור המתח הסטטי:


- 1 כבה את המחשב.
- 2 חבר את מתאם החשמל למחשב.



- 3 לחץ והחזק את לחצן הפעלה במשך 15 שניות כדי לפרוק את המתח הסטטי.
- 4 חבר את מתאם החשמל למחשב.
- 5 הפעל את המחשב.

כיבוי והפעלה מחדש של ה-Wi-Fi

אם אין למחשב גישה לאינטרנט עקב בעיית קישוריות Wi-Fi יבוצע הליך של כיבוי והפעלה מחדש של ה-Wi-Fi. ההליך הבא מספק הנחיות לגבי אופן ביצוע כיבוי והפעלה מחדש של ה-Wi-Fi:

הערה: כמה ספקי שירותי אינטרנט (ISP) מספקים התקן מודם/נתב משולב. 

- 1 כבה את המחשב.
- 2 כבה את המודם.
- 3 כבה את הנתב האלחוטי.
- 4 המתן 30 שניות.
- 5 הפעל את הנתב האלחוטי.
- 6 הפעל את המודם.
- 7 הפעל את המחשב.

קבלת עזרה ופנייה אל Dell

משאבי עזרה עצמית

ניתן לקבל מידע על המוצרים והשירותים של Dell באמצעות משאבי העזרה העצמית המקוונים הבאים:

טבלה 9. משאבי עזרה עצמית

www.dell.com

מידע על מוצרים ושירותים של Dell



יישום עזרה ותמיכה של Dell



עצות

בחיפוש Windows, הקלד Contact
Support, והקש Enter.

פנה לתמיכה

www.dell.com/support/windows

עזרה מקוונת עבור מערכת ההפעלה

www.dell.com/support/linux

www.dell.com/support

מידע על פתרון בעיות, מדריכים למשתמש, הוראות התקנה, מפרטי מוצרים, בלוגים לסיוע בנושאים טכניים, מנהלי התקנים, עדכוני תוכנה ועוד.

1 עבור אל www.dell.com/support.

מאמרי Knowledge Base של Dell עבור מגוון בעיות מחשב.

2 הקלד את הנושא או את מילת המפתח בתיבת ה-**Search** (חיפוש).

3 לחץ על **Search** (חפש) כדי לאחזר את המאמרים הקשורים.

ראה *Me and My Dell* (אני ו-Dell שלי) באתר www.dell.com/support/manuals

תוכל ללמוד את המידע הבא לגבי המוצר שלך:

- מפרט מוצר
- מערכת הפעלה




כדי לאתר את *Me and My Dell* (אני וה-Dell שלי) הרלוונטי למוצר שברשותך, זהה את המוצר באמצעות אחת מהאפשרויות הבאות:

- בחר **Detect Product** (זהה מוצר).
- אתר את המוצר באמצעות בתפריט הנפתח תחת **View Products** (הצג מוצרים).
- הזן את **Service Tag Number** (מספר תג השירות) או את **Product ID** (זיהוי המוצר) בסרגל החיפוש.

- הגדרת המוצר שלך והשימוש בו
- גיבוי נתונים
- פתרון בעיות ואבחון
- שחזור מערכת ושחזור Factory (תמונת יצרן)
- מידע על BIOS

פנייה אל Dell

לפנייה אל Dell בנושא מכירות, תמיכה טכנית או שירות לקוחות, ראה www.dell.com/contactdell.

הערה: הזמינות משתנה לפי הארץ והמוצר, וייתכן שחלק מהשירותים לא יהיו זמינים בארץ שלך. 

הערה: אם אין ברשותך חיבור אינטרנט פעיל, תוכל למצוא פרטי יצירת קשר בחשבונית הרכישה, תעודת המשלוח, החשבון או קטלוג המוצרים של Dell. 