

Inspiron 22 3000 All-in-One Service-Handbuch

Computer-Modell: Inspiron 22-3275
Vorschriftenmodell: W19B
Vorschriftentyp: W19B002



Anmerkungen, Vorsichtshinweise und Warnungen



ANMERKUNG: Eine ANMERKUNG macht auf wichtige Informationen aufmerksam, mit denen Sie Ihr Produkt besser einsetzen können.



VORSICHT: Ein VORSICHTSHINWEIS macht darauf aufmerksam, dass bei Nichtbefolgung von Anweisungen eine Beschädigung der Hardware oder ein Verlust von Daten droht, und zeigt auf, wie derartige Probleme vermieden werden können.



WARNUNG: Durch eine WARNUNG werden Sie auf Gefahrenquellen hingewiesen, die materielle Schäden, Verletzungen oder sogar den Tod von Personen zur Folge haben können.

© 2018 Dell Inc. oder deren Tochtergesellschaften. Alle Rechte vorbehalten. Dell, EMC und andere Marken sind Marken von Dell Inc. oder deren Tochtergesellschaften. Andere Marken können Marken ihrer jeweiligen Inhaber sein.

2018 - 01

Rev. A00

Inhaltsverzeichnis

Vor der Arbeit an Komponenten im Innern des Computers.....	10
Bevor Sie beginnen	10
Sicherheitshinweise.....	10
Empfohlene Werkzeuge.....	12
Schraubenliste.....	12
Nach der Arbeit an Komponenten im Inneren des Computers.....	14
Entfernen des Standrahmens.....	15
Staffelei-Standrahmen.....	15
Sockelstandrahmen.....	16
Wieder befestigen des Standrahmens.....	19
Staffeleistandrahmen.....	19
Sockelstandrahmen.....	19
Entfernen der rückseitigen Abdeckung.....	20
Voraussetzung.....	20
Vorgehensweise.....	21
Auswechseln der hinteren Abdeckung.....	22
Vorgehensweise.....	22
Nachbedingung.....	22



Entfernen des Festplattenlaufwerks.....	23
Voraussetzungen.....	23
Vorgehensweise.....	23
Wiedereinbauen der Festplatte.....	25
Vorgehensweise.....	25
Voraussetzungen nach der Arbeit am Computer.....	25
Entfernen der Abdeckung der Systemplatine.....	26
Voraussetzungen.....	26
Vorgehensweise.....	26
Wiedereinbauen der Abdeckung der Hauptplatine.....	28
Vorgehensweise.....	28
Voraussetzungen nach der Arbeit am Computer.....	28
Entfernen des Speichermoduls.....	29
Voraussetzungen.....	29
Vorgehensweise.....	30
Austauschen des Speichermoduls.....	31
Vorgehensweise.....	31
Voraussetzungen nach der Arbeit am Computer.....	31
Entfernen der Wireless-Karte.....	33
Voraussetzungen.....	33
Vorgehensweise.....	33
Wiedereinbauen der Wireless-Karte.....	36
Vorgehensweise.....	36
Voraussetzungen nach der Arbeit am Computer.....	37



Entfernen der Antenne.....	38
Voraussetzungen.....	38
Vorgehensweise.....	38
Auswechseln der Antenne.....	40
Vorgehensweise.....	40
Voraussetzungen nach der Arbeit am Computer.....	40
Entfernen des Medienkartenlesegeräts.....	41
Voraussetzungen.....	41
Vorgehensweise.....	41
Auswechseln des Medienkartenlesegeräts.....	43
Vorgehensweise.....	43
Voraussetzungen nach der Arbeit am Computer.....	44
Entfernen der Betriebsschalterplatine.....	45
Voraussetzungen.....	45
Vorgehensweise.....	45
Wiedereinsetzen der Betriebsschalterplatine.....	47
Vorgehensweise.....	47
Voraussetzungen nach der Arbeit am Computer.....	47
Entfernen des Mikrofons.....	48
Voraussetzungen.....	48
Vorgehensweise.....	48
Auswechseln des Mikrofons.....	50
Vorgehensweise.....	50
Voraussetzungen nach der Arbeit am Computer.....	50



Entfernen der Kamera.....	51
Voraussetzungen.....	51
Vorgehensweise.....	51
Wiedereinbauen der Kamera.....	54
Vorgehensweise.....	54
Voraussetzungen nach der Arbeit am Computer.....	54
Entfernen der Knopfzellenbatterie.....	56
Voraussetzungen.....	56
Vorgehensweise.....	57
Wiedereinbauen der Knopfzellenbatterie.....	58
Vorgehensweise.....	58
Voraussetzungen nach der Arbeit am Computer.....	58
Entfernen des Lüfters.....	59
Voraussetzungen.....	59
Vorgehensweise.....	59
Wiedereinbauen des Lüfters.....	61
Vorgehensweise.....	61
Voraussetzungen nach der Arbeit am Computer.....	61
Entfernen des Kühlkörpers.....	62
Voraussetzungen.....	62
Vorgehensweise.....	62
Wiedereinbauen des Kühlkörpers.....	64
Vorgehensweise.....	64
Voraussetzungen nach der Arbeit am Computer.....	64



Entfernen der Lautsprecher.....	66
Voraussetzungen.....	66
Vorgehensweise.....	66
Wiedereinbauen der Lautsprecher.....	68
Vorgehensweise.....	68
Voraussetzungen nach der Arbeit am Computer.....	68
Entfernen der Systemplatine.....	69
Voraussetzungen.....	69
Vorgehensweise.....	70
Wiedereinbauen der Systemplatine.....	73
Vorgehensweise.....	73
Voraussetzungen nach der Arbeit am Computer.....	74
Aktualisieren des BIOS.....	74
Entfernen des Bildschirms.....	76
Voraussetzungen.....	76
Vorgehensweise.....	76
Wiedereinbauen des Bildschirms.....	80
Vorgehensweise.....	80
Voraussetzungen nach der Arbeit am Computer.....	84
Entfernen des mittleren Rahmens.....	85
Voraussetzungen.....	85
Vorgehensweise.....	86
Wiedereinbau des mittleren Rahmens.....	89
Vorgehensweise.....	89
Voraussetzungen nach der Arbeit am Computer.....	89



Entfernen der GummifüÙe.....	91
Voraussetzungen.....	91
Vorgehensweise.....	91
Einbauen der GummifüÙe.....	93
Vorgehensweise.....	93
Voraussetzungen nach der Arbeit am Computer.....	93
Herunterladen von Treibern.....	94
Herunterladen der Audiotreiber.....	94
Herunterladen des Grafikkartentreibers.....	95
Herunterladen des USB-Treibers.....	96
Herunterladen des Chipsatz-Treibers.....	97
Herunterladen des Netzwerktreibers.....	98
System-Setup.....	100
Startreihenfolge.....	100
Navigationstasten.....	100
BIOS-Übersicht.....	101
Aufrufen des BIOS-Setup-Programms.....	101
System-Setup-Optionen.....	102
Aktualisieren des BIOS.....	109
Fehlerbehebung.....	110
Aktualisieren des BIOS.....	110
Neuinstallieren von Windows mithilfe eines USB- Wiederherstellungslaufwerks.....	110
Enhanced Pre-boot System Assessment (ePSA, Erweiterte Systemtests vor Hochfahren des Computers).....	111

Ausführen der ePSA-Diagnose.....	112
Integrierter Bildschirm-Selbsttest.....	113
Diagnose.....	113
Reststromentladung.....	114
Ein- und Ausschalten des WLAN.....	115
Hilfe erhalten und Kontaktaufnahme mit Dell.....	116
Selbsthilfe-Ressourcen.....	116
Kontaktaufnahme mit Dell.....	117




Vor der Arbeit an Komponenten im Innern des Computers



ANMERKUNG: Die Abbildungen in diesem Dokument können von Ihrem Computer abweichen, je nach der von Ihnen bestellten Konfiguration.

Bevor Sie beginnen

- 1 Speichern und schließen Sie alle geöffneten Dateien und beenden Sie alle geöffneten Programme.
- 2 Fahren Sie den Computer herunter. Klicken Sie auf **Start** →  **Ein/Aus** → **Herunterfahren**.



ANMERKUNG: Wenn Sie ein anderes Betriebssystem benutzen, lesen Sie bitte in der entsprechenden Betriebssystemdokumentation nach, wie der Computer heruntergefahren wird.

- 3 Trennen Sie Ihren Computer sowie alle daran angeschlossenen Geräte vom Stromnetz.
- 4 Trennen Sie alle angeschlossenen Netzwerkgeräte und Peripheriegeräte wie z. B. Tastatur, Maus und Monitor vom Computer.
- 5 Entfernen Sie alle Medienkarten und optische Datenträger aus dem Computer, falls vorhanden.
- 6 Nachdem alle Kabel und Geräte vom Computer getrennt wurden, halten Sie den Betriebsschalter für fünf Sekunden gedrückt, um die Systemplatine zu erden.










VORSICHT: Legen Sie den Computer auf einer ebenen, weichen und sauberen Oberfläche ab, um Kratzer auf dem Bildschirm zu verhindern.

- 7 Legen Sie den Computer mit der Oberseite nach unten.

Sicherheitshinweise

Beachten Sie folgende Sicherheitsrichtlinien, damit Ihr Computer vor möglichen Schäden geschützt und Ihre eigene Sicherheit sichergestellt ist.

-  **WARNUNG:** Bevor Sie Arbeiten im Inneren des Computers ausführen, lesen Sie zunächst die im Lieferumfang des Computers enthaltenen Sicherheitshinweise. Weitere Informationen zur bestmöglichen Einhaltung der Sicherheitsrichtlinien finden Sie auf der Homepage zur Richtlinienkonformität unter www.dell.com/regulatory_compliance.
-  **WARNUNG:** Trennen Sie den Computer vom Netz, bevor Sie die Computerabdeckung oder Verkleidungselemente entfernen. Bringen Sie nach Abschluss der Arbeiten innerhalb des Computers wieder alle Abdeckungen, Verkleidungselemente und Schrauben an, bevor Sie das Gerät erneut an das Stromnetz anschließen.
-  **VORSICHT:** Achten Sie auf eine ebene und saubere Arbeitsfläche, um Schäden am Computer zu vermeiden.
-  **VORSICHT:** Greifen Sie Bauteile und Karten nur an den Außenkanten und berühren Sie keine Steckverbindungen oder Kontakte, um Schäden an diesen zu vermeiden.
-  **VORSICHT:** Sie dürfen nur Fehlerbehebungsmaßnahmen durchführen und Reparaturen vornehmen, wenn Sie durch das Dell Team für technische Unterstützung dazu autorisiert oder angeleitet wurden. Schäden durch nicht von Dell genehmigte Wartungsversuche werden nicht durch die Garantie abgedeckt. Weitere Informationen finden Sie in den Sicherheitshinweisen, die mit dem Produkt geliefert wurden, oder unter www.dell.com/regulatory_compliance.
-  **VORSICHT:** Bevor Sie Komponenten im Innern des Computers berühren, müssen Sie sich erden. Berühren Sie dazu eine nicht lackierte Metalloberfläche, beispielsweise Metallteile an der Rückseite des Computers. Wiederholen Sie diese Erdung während der Arbeit am System regelmäßig, um statische Elektrizität abzuleiten, die interne Bauteile beschädigen könnte.
-  **VORSICHT:** Ziehen Sie beim Trennen des Geräts nur am Stecker oder an der Zuglasche und nicht am Kabel selbst. Einige Kabel verfügen über Anschlussstecker mit Sperrzungen oder Fingerschrauben, die vor dem Trennen des Kabels gelöst werden müssen. Ziehen Sie die Kabel beim Trennen möglichst gerade ab, um die Anschlussstifte nicht zu beschädigen bzw. zu verbiegen. Stellen Sie beim Anschließen von Kabeln sicher, dass die Anschlüsse korrekt orientiert und ausgerichtet sind.

 **VORSICHT: Drücken Sie auf im Medienkartenlesegerät installierte Karten, um sie auszuwerfen.**

Empfohlene Werkzeuge







Für die in diesem Dokument beschriebenen Arbeitsschritte können die folgenden Werkzeuge erforderlich sein:

- Kreuzschlitzschraubenzieher #1
- Kunststoffstift

Schraubenliste

Die folgende Tabelle enthält die Liste der Schrauben, die zur Befestigung verschiedener Komponenten mit dem Computer verwendet werden.

Tabelle 1. Schraubenliste

Komponente	Zur Befestigung von	Schraubentyp	Menge	Abbildung Schraube
Standrahmen	Abdeckung der Systemplatine	M3x5	4	
Festplattenlaufwerkhalterung	Grundplatte der Bildschirmbaugruppe	M3x5	1	
Festplattenlaufwerk	Festplattenlaufwerk	M3x3.5	4	
Abdeckung der Systemplatine	Grundplatte der Bildschirmbaugruppe	M3x5	5	
Abdeckung des Medienkartenlesegeräts	Grundplatte der Bildschirmbaugruppe	M3x5	1	
Speicherkartenleser	Grundplatte der Bildschirmbaugruppe	M3x5	1	

Komponente	Zur Befestigung von	Schraubentyp	Menge	Abbildung Schraube
Betriebsschalteplatte	Grundplatte der Bildschirmbaugruppe	M3x5	1	
Mikrofon	Grundplatte der Bildschirmbaugruppe	M2x2,5	1	
Lautsprecher	Grundplatte der Bildschirmbaugruppe	M3 4+7,1 XZN	4	
Lüfter	Grundplatte der Bildschirmbaugruppe	M2x2,5	3	
Versenkbare Kamera Baugruppe	Grundplatte der Bildschirmbaugruppe	M3x5	2	
Systemplatte	Grundplatte der Bildschirmbaugruppe	M3x5	5	
Abdeckung Wireless-Karte	Systemplatte	M2x2,5	2	
Wireless-Karte	Systemplatte	M2x2,5	1	
Bildschirm	Grundplatte der Bildschirmbaugruppe	M3x5	8	
Mittlerer Rahmen	Grundplatte der Bildschirmbaugruppe	M3x5 schwarz	13	
GummifüÙe	Grundplatte der Bildschirmbaugruppe	M3x5 schwarz	4	




Nach der Arbeit an Komponenten im Inneren des Computers



VORSICHT: Im Inneren des Computers vergessene oder lose Schrauben können den Computer erheblich beschädigen.

- 1 Bringen Sie alle Schrauben wieder an und stellen Sie sicher, dass sich im Inneren des Computers keine losen Schrauben mehr befinden.
- 2 Schließen Sie alle externen Geräte, Peripheriegeräte oder Kabel wieder an, die Sie vor dem Arbeiten an Ihrem Computer entfernt haben.
- 3 Setzen Sie alle Medienkarten, Laufwerke oder andere Teile wieder ein, die Sie vor dem Arbeiten an Ihrem Computer entfernt haben.
- 4 Schließen Sie den Computer sowie alle daran angeschlossenen Geräte an das Stromnetz an.
- 5 Schalten Sie den Computer ein.

Entfernen des Standrahmens

-  **WARNUNG:** Bevor Sie Arbeiten im Inneren des Computers ausführen, lesen Sie zunächst die im Lieferumfang des Computers enthaltenen Sicherheitshinweise und befolgen Sie die Anweisungen unter [Bevor Sie im Inneren Ihres Computers arbeiten](#). Befolgen Sie nach Arbeiten im Inneren des Computers die Anweisungen unter [nach Abschluss der Arbeiten im Inneren Ihres Computers](#). Weitere Informationen zur bestmöglichen Einhaltung der Sicherheitsrichtlinien finden Sie auf der Homepage zur Richtlinienkonformität unter www.dell.com/regulatory_compliance.

Staffelei-Standrahmen

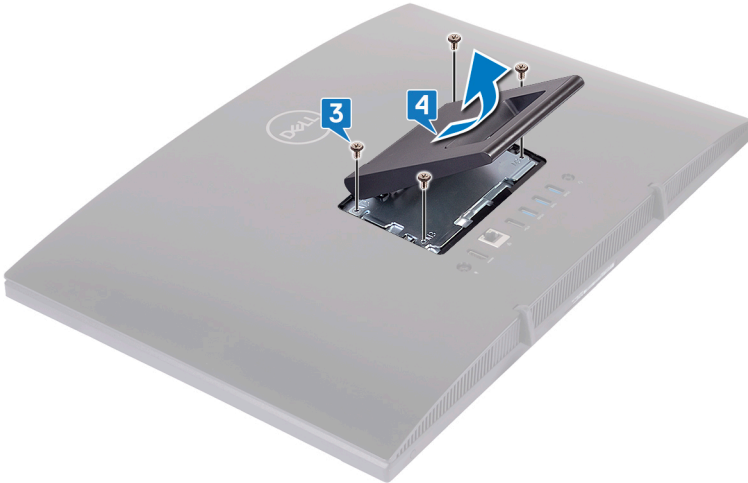
- 1  **VORSICHT:** Legen Sie den Computer auf einer ebenen, weichen und sauberen Oberfläche ab, um Kratzer auf dem Bildschirm zu verhindern.

Stellen Sie den Computer auf einer sauberer und ebenen Oberfläche ab.


- 2 Hebeln Sie mit Ihren Fingerspitzen die Fußabdeckung aus der rückseitigen Abdeckung.



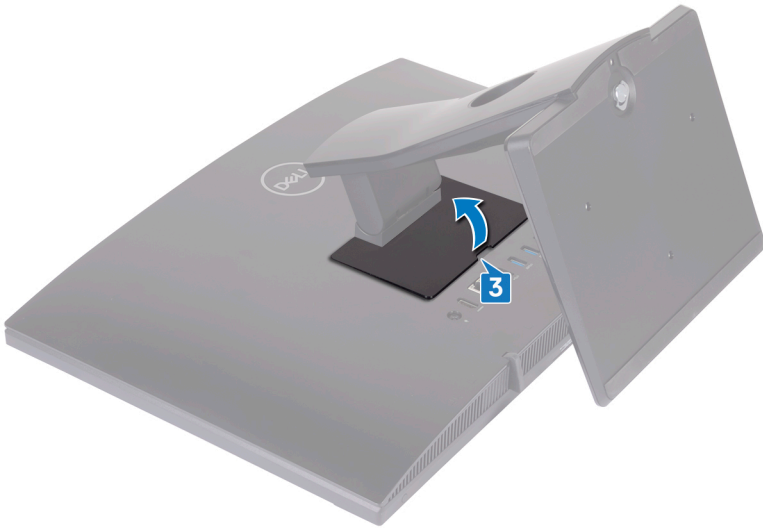
- 3 Entfernen Sie die vier Schrauben (M3x5), mit denen der Standrahmen an der Systemplatinenabdeckung befestigt ist.
- 4 Heben Sie den Standrahmen aus der Systemplatinenhalterung und schieben Sie ihn heraus.



Sockelstandrahmen

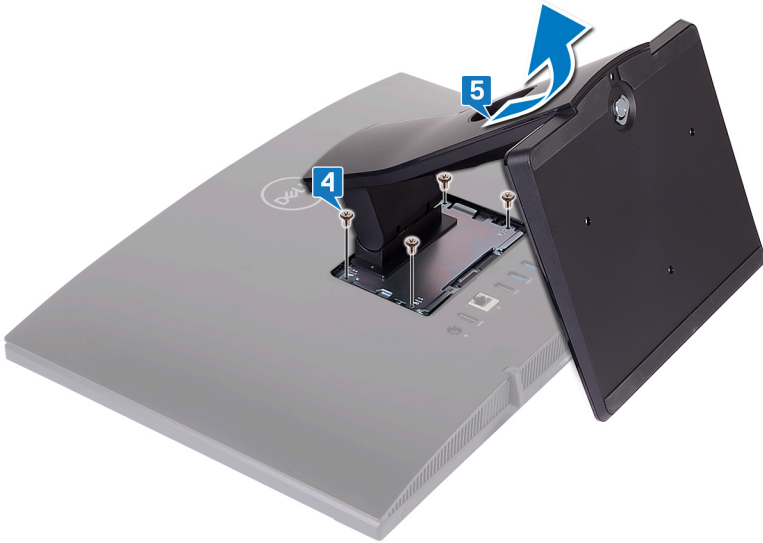
- 1  **VORSICHT: Legen Sie den Computer auf einer ebenen, weichen und sauberen Oberfläche ab, um Kratzer auf dem Bildschirm zu verhindern.**
Stellen Sie den Computer auf einer sauberer und ebenen Oberfläche ab.
- 2 Ziehen Sie den Standrahmen nach oben.

- 3 Hebeln Sie mit Ihren Fingerspitzen die Fußabdeckung aus der rückseitigen Abdeckung.



- 4 Entfernen Sie die vier Schrauben (M3x5), mit denen die Standrahmenhalterung an der Systemplatinenabdeckung befestigt ist.

- 5 Heben Sie den Griff und ziehen Sie ihn aus der Systemplatinenabdeckung.



Wieder befestigen des Standrahmens



WARNUNG: Bevor Sie Arbeiten im Inneren des Computers ausführen, lesen Sie zunächst die im Lieferumfang des Computers enthaltenen Sicherheitshinweise und befolgen Sie die Anweisungen unter [Bevor Sie im Inneren Ihres Computers arbeiten](#). Befolgen Sie nach Arbeiten im Inneren des Computers die Anweisungen unter [nach Abschluss der Arbeiten im Inneren Ihres Computers](#). Weitere Informationen zur bestmöglichen Einhaltung der Sicherheitsrichtlinien finden Sie auf der Homepage zur Richtlinienkonformität unter www.dell.com/regulatory_compliance.

Staffeleistandrahmen

- 1 Führen Sie die Halterungen an der Standrahmenhalterung in die Steckplätze auf der Systemplatinenabdeckung ein.
- 2 Richten Sie die Schraubenbohrungen am Standrahmen an den Schraubenbohrungen auf der Systemplatinenabdeckung aus.
- 3 Bringen Sie die vier Schrauben (M3x5) wieder an, mit denen der Standrahmen an der Systemplatinenabdeckung befestigt wird.
- 4 Bringen Sie die Abdeckung des Standrahmens wieder an.
- 5 Bringen Sie den Computer in eine aufrechte Position.

Sockelstandrahmen

- 1 Führen Sie die Halterungen an der Standrahmenhalterung in die Steckplätze auf der Systemplatinenabdeckung ein.
- 2 Richten Sie die Schraubenbohrungen am Standrahmen an den Schraubenbohrungen auf der Systemplatinenabdeckung aus.
- 3 Bringen Sie die vier Schrauben (M3x5) wieder an, mit denen die Standrahmenhalterung an der Systemplatinenabdeckung befestigt wird.
- 4 Bringen Sie die Abdeckung des Standrahmens wieder an.
- 5 Bringen Sie den Computer in eine aufrechte Position.



Entfernen der rückseitigen Abdeckung



WARNUNG: Bevor Sie Arbeiten im Inneren des Computers ausführen, lesen Sie zunächst die im Lieferumfang des Computers enthaltenen Sicherheitshinweise und befolgen Sie die Anweisungen unter [Bevor Sie im Inneren Ihres Computers arbeiten](#). Befolgen Sie nach Arbeiten im Inneren des Computers die Anweisungen unter [nach Abschluss der Arbeiten im Inneren Ihres Computers](#). Weitere Informationen zur bestmöglichen Einhaltung der Sicherheitsrichtlinien finden Sie auf der Homepage zur Richtlinienkonformität unter www.dell.com/regulatory_compliance.

Voraussetzung

Entfernen Sie den [Standrahmen](#).

Vorgehensweise

⚠ VORSICHT: Entfernen Sie nicht die Computerabdeckung, es sei denn, Sie müssen interne Komponenten des Computers installieren oder austauschen.

Stabilisieren Sie mit einer Hand Ihren Computer und ziehen Sie mit der anderen Hand die Abdeckung von der Mitte weg und heben Sie sie aus der Grundplatte der Bildschirmbaugruppe.



Auswechseln der hinteren Abdeckung



WARNUNG: Bevor Sie Arbeiten im Inneren des Computers ausführen, lesen Sie zunächst die im Lieferumfang des Computers enthaltenen Sicherheitshinweise und befolgen Sie die Anweisungen unter [Bevor Sie im Inneren Ihres Computers arbeiten](#). Befolgen Sie nach Arbeiten im Inneren des Computers die Anweisungen unter [nach Abschluss der Arbeiten im Inneren Ihres Computers](#). Weitere Informationen zur bestmöglichen Einhaltung der Sicherheitsrichtlinien finden Sie auf der Homepage zur Richtlinienkonformität unter www.dell.com/regulatory_compliance.

Vorgehensweise






VORSICHT: Stellen Sie sicher, dass keine Kabel zwischen der rückseitigen Abdeckung und der Grundplatte der Bildschirmbaugruppe eingeklemmt sind.

Richten Sie die Halterungen auf der rückseitigen Abdeckung an den Steckplätzen auf der Grundplatte der Bildschirmbaugruppe aus und lassen Sie die hintere Abdeckung einrasten.

Nachbedingung

Bringen Sie den [Standrahmen](#) wieder an.

Entfernen des Festplattenlaufwerks

-  **WARNUNG:** Bevor Sie Arbeiten im Inneren des Computers ausführen, lesen Sie zunächst die im Lieferumfang des Computers enthaltenen Sicherheitshinweise und befolgen Sie die Anweisungen unter [Bevor Sie im Inneren Ihres Computers arbeiten](#). Befolgen Sie nach Arbeiten im Inneren des Computers die Anweisungen unter [nach Abschluss der Arbeiten im Inneren Ihres Computers](#). Weitere Informationen zur bestmöglichen Einhaltung der Sicherheitsrichtlinien finden Sie auf der Homepage zur Richtlinienkonformität unter www.dell.com/regulatory_compliance.
-  **VORSICHT:** Festplattenlaufwerke sind äußerst empfindlich. Handhaben Sie das Festplattenlaufwerk mit Vorsicht.
-  **VORSICHT:** Um Datenverlust zu vermeiden, entfernen Sie das Festplattenlaufwerk nicht, während sich der Computer im Energiesparmodus befindet oder eingeschaltet ist.

Voraussetzungen

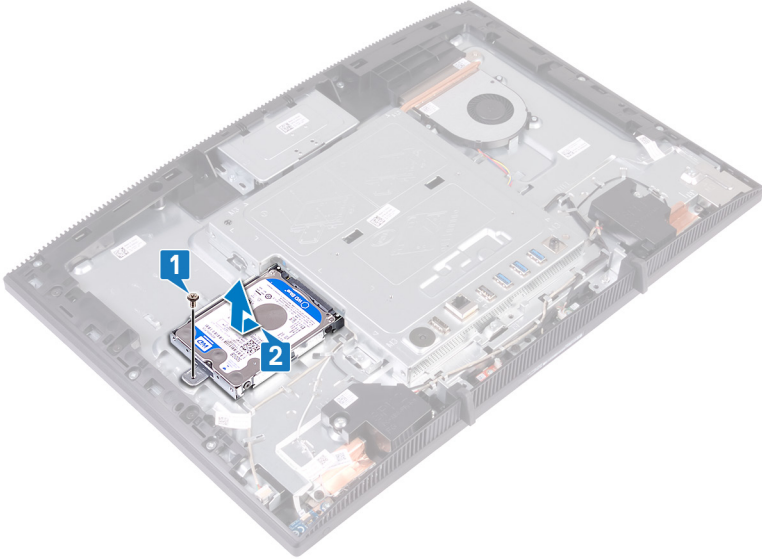
- 1 Entfernen Sie den [Standrahmen](#).
- 2 Entfernen Sie die [rückseitige Abdeckung](#).

Vorgehensweise

- 1 Entfernen Sie die M3x5-Schraube, mit der die Festplattenbaugruppe an der Grundplatte für die Bildschirmbaugruppe befestigt ist.



-
- 2 Schieben Sie die Festplattenbaugruppe von der Grundplatte der Bildschirmbaugruppe, und heben Sie sie heraus.



-
-
- 3 Entfernen Sie die vier Schrauben (M3x3,5), mit denen die Festplattenlaufwerkhalterung an der Festplatte befestigt ist.
- 4 Heben Sie das Festplattenlaufwerk von der Festplattenlaufwerkhalterung ab.



Wiedereinbauen der Festplatte



WARNUNG: Bevor Sie Arbeiten im Inneren des Computers ausführen, lesen Sie zunächst die im Lieferumfang des Computers enthaltenen Sicherheitshinweise und befolgen Sie die Anweisungen unter [Bevor Sie im Inneren Ihres Computers arbeiten](#). Befolgen Sie nach Arbeiten im Inneren des Computers die Anweisungen unter [nach Abschluss der Arbeiten im Inneren Ihres Computers](#). Weitere Informationen zur bestmöglichen Einhaltung der Sicherheitsrichtlinien finden Sie auf der Homepage zur Richtlinienkonformität unter www.dell.com/regulatory_compliance.



VORSICHT: Festplattenlaufwerke sind äußerst empfindlich. Handhaben Sie das Festplattenlaufwerk mit Vorsicht.

Vorgehensweise

- 1 Setzen Sie das Festplattenlaufwerk in die Festplattenlaufwerkhalterung mit der beschrifteten Seite nach oben ein.
- 2 Richten Sie die Schraubenbohrungen in der Festplatte mit den Schraubenbohrungen in der Festplattenhalterung aus.
- 3 Bringen Sie die vier M3x3,5-Schrauben wieder an, mit denen die Festplattenlaufwerkhalterung am Festplattenlaufwerk befestigt wird.
- 4 Richten Sie den Sockel auf der Festplattenbaugruppe an dem Anschluss auf der Systemplatine aus.
- 5 Schieben Sie die Festplattenbaugruppe, um die Festplattenbaugruppe mit der Systemplatine wieder zu verbinden.
- 6 Bringen Sie die M3x5-Schraube, mit der die Festplattenbaugruppe an der Grundplatte für die Bildschirmbaugruppe befestigt wird, wieder an.

Voraussetzungen nach der Arbeit am Computer

- 1 Bringen Sie die [rückseitige Abdeckung](#) wieder an.
- 2 Bringen Sie den [Standrahmen](#) wieder an.



Entfernen der Abdeckung der Systemplatine



WARNUNG: Bevor Sie Arbeiten im Inneren des Computers ausführen, lesen Sie zunächst die im Lieferumfang des Computers enthaltenen Sicherheitshinweise und befolgen Sie die Anweisungen unter [Bevor Sie im Inneren Ihres Computers arbeiten](#). Befolgen Sie nach Arbeiten im Inneren des Computers die Anweisungen unter [nach Abschluss der Arbeiten im Inneren Ihres Computers](#). Weitere Informationen zur bestmöglichen Einhaltung der Sicherheitsrichtlinien finden Sie auf der Homepage zur Richtlinienkonformität unter www.dell.com/regulatory_compliance.

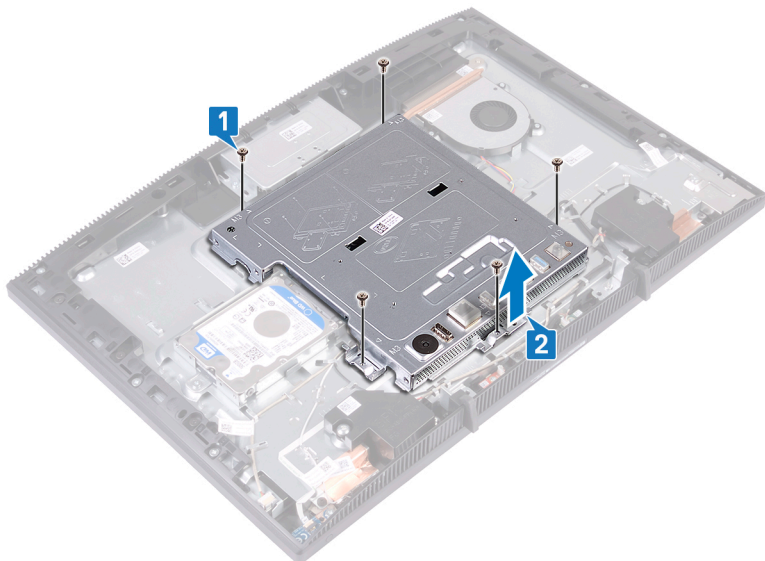
Voraussetzungen

- 1 Entfernen Sie den [Standrahmen](#).
- 2 Entfernen Sie die [rückseitige Abdeckung](#).

Vorgehensweise

- 1 Entfernen Sie die fünf M3x5-Schrauben, mit denen die Abdeckung der Systemplatine an der Grundplatte der Bildschirmbaugruppe befestigt ist.

-
- 2 Verwenden Sie die Griffe, um die Abdeckung der Systemplatine von der Grundplatte der Bildschirmbaugruppe zu heben.



Wiedereinbauen der Abdeckung der Hauptplatine



WARNUNG: Bevor Sie Arbeiten im Inneren des Computers ausführen, lesen Sie zunächst die im Lieferumfang des Computers enthaltenen Sicherheitshinweise und befolgen Sie die Anweisungen unter [Bevor Sie im Inneren Ihres Computers arbeiten](#). Befolgen Sie nach Arbeiten im Inneren des Computers die Anweisungen unter [nach Abschluss der Arbeiten im Inneren Ihres Computers](#). Weitere Informationen zur bestmöglichen Einhaltung der Sicherheitsrichtlinien finden Sie auf der Homepage zur Richtlinienkonformität unter www.dell.com/regulatory_compliance.

Vorgehensweise

- 1 Richten Sie die Schlitzlöcher in der Systemplattenabdeckung mit den Anschlüssen an der Systemplatine aus und bringen Sie die Systemplattenabdeckung an der Grundplatte der Bildschirmbaugruppe in Einbaulage.
- 2 Richten Sie die Schraubenbohrungen in der Systemplattenabdeckung mit den Schraubenbohrungen in der Grundplatte der Bildschirmbaugruppe aus.
- 3 Bringen Sie die fünf M3x5-Schrauben wieder an, mit denen die Abdeckung der Systemplatine an der Grundplatte der Bildschirmbaugruppe befestigt wird.



ANMERKUNG: Stellen Sie sicher, dass keine Kabel von der Abdeckung der Systemplatine eingeklemmt werden.

Voraussetzungen nach der Arbeit am Computer

- 1 Bringen Sie die [rückseitige Abdeckung](#) wieder an.
- 2 Bringen Sie den [Standrahmen](#) wieder an.

Entfernen des Speichermoduls



WARNUNG: Bevor Sie Arbeiten im Inneren des Computers ausführen, lesen Sie zunächst die im Lieferumfang des Computers enthaltenen Sicherheitshinweise und befolgen Sie die Anweisungen unter [Bevor Sie im Inneren Ihres Computers arbeiten](#). Befolgen Sie nach Arbeiten im Inneren des Computers die Anweisungen unter [nach Abschluss der Arbeiten im Inneren Ihres Computers](#). Weitere Informationen zur bestmöglichen Einhaltung der Sicherheitsrichtlinien finden Sie auf der Homepage zur Richtlinienkonformität unter www.dell.com/regulatory_compliance.

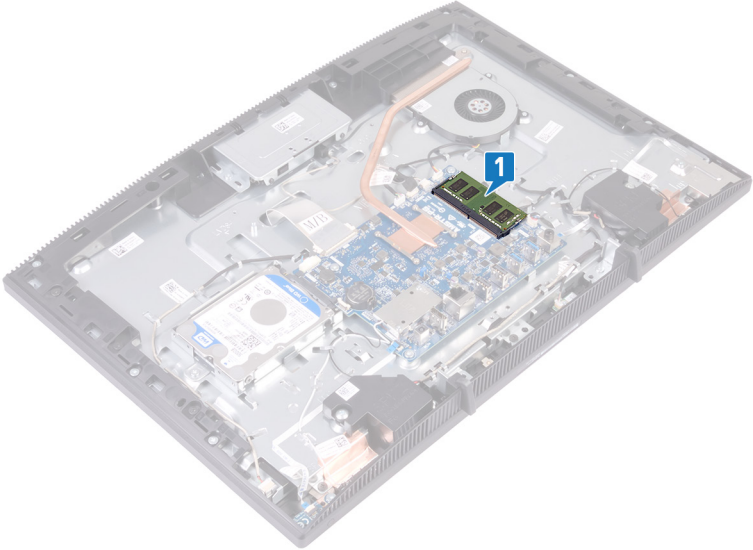
Voraussetzungen

- 1 Entfernen Sie den [Standrahmen](#).
- 2 Entfernen Sie die [rückseitige Abdeckung](#).
- 3 Entfernen Sie die [Blende der Systemplatine](#).

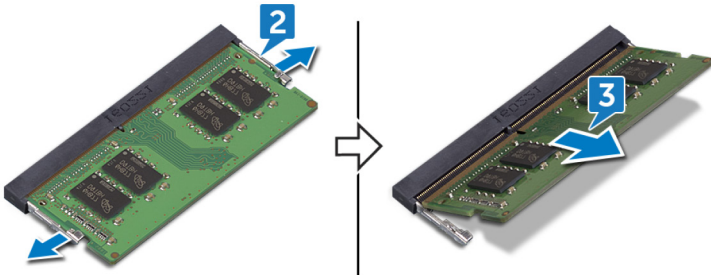


Vorgehensweise

- 1 Machen Sie das Speichermodul auf der Systemplatine ausfindig.



- 2 Drücken Sie die Sicherungsklammern auf beiden Seiten des Speichermodulsteckplatzes vorsichtig mit den Fingerspitzen auseinander, bis das Speichermodul herauspringt.
- 3 Schieben Sie das Speichermodul aus dem Speichermodulsteckplatz.



Austauschen des Speichermoduls



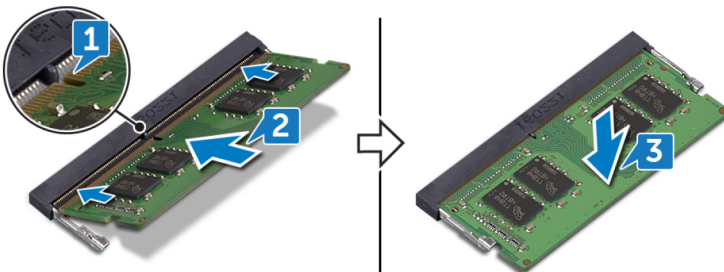
WARNUNG: Bevor Sie Arbeiten im Inneren des Computers ausführen, lesen Sie zunächst die im Lieferumfang des Computers enthaltenen Sicherheitshinweise und befolgen Sie die Anweisungen unter [Bevor Sie im Inneren Ihres Computers arbeiten](#). Befolgen Sie nach Arbeiten im Inneren des Computers die Anweisungen unter [nach Abschluss der Arbeiten im Inneren Ihres Computers](#). Weitere Informationen zur bestmöglichen Einhaltung der Sicherheitsrichtlinien finden Sie auf der Homepage zur Richtlinienkonformität unter www.dell.com/regulatory_compliance.

Vorgehensweise

- 1 Richten Sie die Kerbe am Speichermodul an der Halterung des Speichermodulsteckplatzes aus.
- 2 Schieben Sie das Speichermodul schräg in den Steckplatz, sodass es fest sitzt.
- 3 Drücken Sie das Speichermodul nach unten, bis es mit einem Klicken einrastet.



ANMERKUNG: Wenn kein Klicken zu vernehmen ist, entfernen Sie das Speichermodul und installieren Sie es erneut.



Voraussetzungen nach der Arbeit am Computer

- 1 Bauen Sie die [Blende der Systemplatine](#) wieder ein.



- 2** Bringen Sie die [rückseitige Abdeckung](#) wieder an.
- 3** Bringen Sie den [Standrahmen](#) wieder an.

Entfernen der Wireless-Karte



WARNUNG: Bevor Sie Arbeiten im Inneren des Computers ausführen, lesen Sie zunächst die im Lieferumfang des Computers enthaltenen Sicherheitshinweise und befolgen Sie die Anweisungen unter [Bevor Sie im Inneren Ihres Computers arbeiten](#). Befolgen Sie nach Arbeiten im Inneren des Computers die Anweisungen unter [nach Abschluss der Arbeiten im Inneren Ihres Computers](#). Weitere Informationen zur bestmöglichen Einhaltung der Sicherheitsrichtlinien finden Sie auf der Homepage zur Richtlinienkonformität unter www.dell.com/regulatory_compliance.

Voraussetzungen

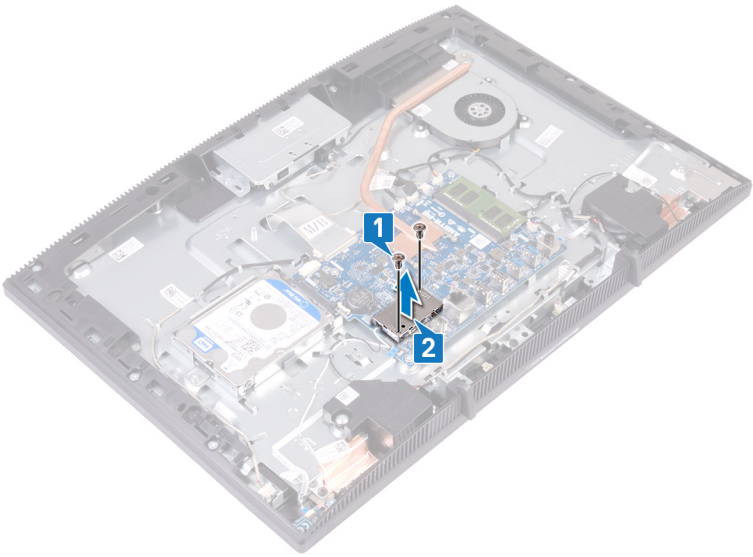
- 1 Entfernen Sie den [Standrahmen](#).
- 2 Entfernen Sie die [rückseitige Abdeckung](#).
- 3 Entfernen Sie die [Blende der Systemplatine](#).

Vorgehensweise

- 1 Lösen Sie die beiden Schrauben (M2x2,5), mit denen die Abdeckung der Wireless-Karte an der Systemplatine befestigt ist.

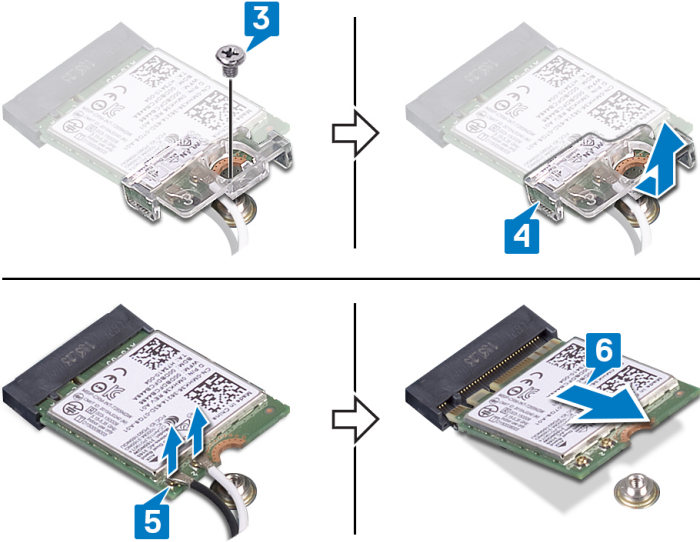


- 2 Heben Sie die Abdeckung der Wireless-Karte aus der Systemplatine.



- 3 Lösen Sie die Schraube (M2x2,5), mit der die Wireless-Kartenhalterung und die Wireless-Karte an der Systemplatine befestigt sind.
- 4 Schieben Sie die Halterung für die Wireless-Karte von der Wireless-Karte ab.
- 5 Trennen Sie die Antennenkabel von der Wireless-Karte.

6 Schieben Sie die Wireless-Karte aus dem entsprechenden Steckplatz heraus.



Wiedereinbauen der Wireless-Karte



WARNUNG: Bevor Sie Arbeiten im Inneren des Computers ausführen, lesen Sie zunächst die im Lieferumfang des Computers enthaltenen Sicherheitshinweise und befolgen Sie die Anweisungen unter [Bevor Sie im Inneren Ihres Computers arbeiten](#). Befolgen Sie nach Arbeiten im Inneren des Computers die Anweisungen unter [nach Abschluss der Arbeiten im Inneren Ihres Computers](#). Weitere Informationen zur bestmöglichen Einhaltung der Sicherheitsrichtlinien finden Sie auf der Homepage zur Richtlinienkonformität unter www.dell.com/regulatory_compliance.

Vorgehensweise

- 1 Verbinden Sie die Antennenkabel mit der Wireless-Karte.

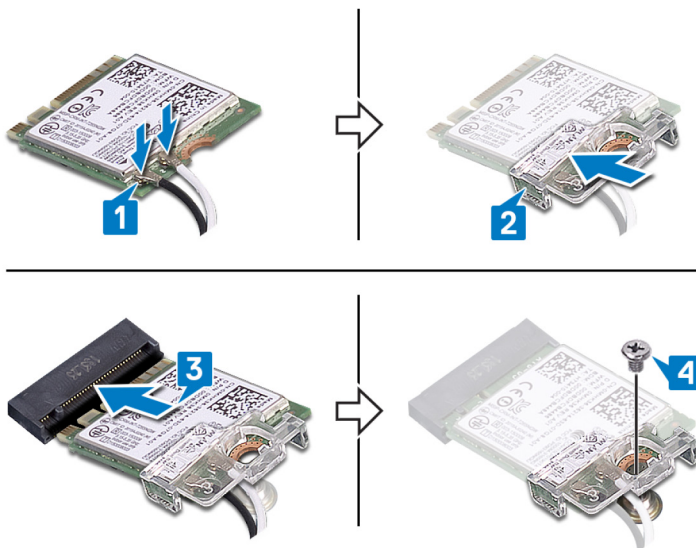
Die folgenden Tabellen enthalten die Farbcodierung der Antennenkabel für alle vom Computer unterstützten Wireless-Karten.

Tabelle 2. Farbcodierung des Antennenkabels

Anschlüsse auf der Wireless-Karte	Antennenkabelfarbe
Auxiliary-Kabel (schwarzes Dreieck)	Schwarz
Netzkabel (weißes Dreieck)	Weiß

- 2 Schieben Sie die Wireless-Kartenhalterung auf die Wireless-Karte und befestigen Sie die Antennenkabel mithilfe der Wireless-Kartenhalterung.
- 3 Richten Sie die Kerbe an der Wireless-Karte an der Lasche am Wireless-Karten-Steckplatz aus und führen Sie dann die Wireless-Karte in den Wireless-Kartensteckplatz auf der Systemplatine ein.
- 4 Drücken Sie das eine Ende der Wireless-Karte nach unten und richten Sie dann die Schraubenbohrung in der Halterung der Wireless-Karte mit der Schraubenbohrung auf der Systemplatine aus.

- 5 Bringen Sie die Schraube wieder an, mit der die Wireless-Kartenhalterung und die Wireless-Karte an der Systemplatine befestigt werden.



- 6 Setzen Sie die Abdeckung der Wireless-Karte auf die Wireless-Karte.

 **ANMERKUNG: Auf der Abdeckung der Wireless-Karte befindet sich eine Aussparung für die Antennenkabel.**

- 7 Richten Sie die Schraubenbohrungen an der Abdeckung der Wireless-Karte auf die Schraubenbohrungen an der Systemplatine aus.
- 8 Bringen Sie die zwei Schrauben (M2x2,5) wieder an, mit denen die Abdeckung der Wireless-Karte an der Systemplatine befestigt wird.

Voraussetzungen nach der Arbeit am Computer

- 1 Bauen Sie die [Blende der Systemplatine](#) wieder ein.
- 2 Bringen Sie die [rückseitige Abdeckung](#) wieder an.
- 3 Bringen Sie den [Standrahmen](#) wieder an.

Entfernen der Antenne



WARNUNG: Bevor Sie Arbeiten im Inneren des Computers ausführen, lesen Sie zunächst die im Lieferumfang des Computers enthaltenen Sicherheitshinweise und befolgen Sie die Anweisungen unter [Bevor Sie im Inneren Ihres Computers arbeiten](#). Befolgen Sie nach Arbeiten im Inneren des Computers die Anweisungen unter [nach Abschluss der Arbeiten im Inneren Ihres Computers](#). Weitere Informationen zur bestmöglichen Einhaltung der Sicherheitsrichtlinien finden Sie auf der Homepage zur Richtlinienkonformität unter www.dell.com/regulatory_compliance.

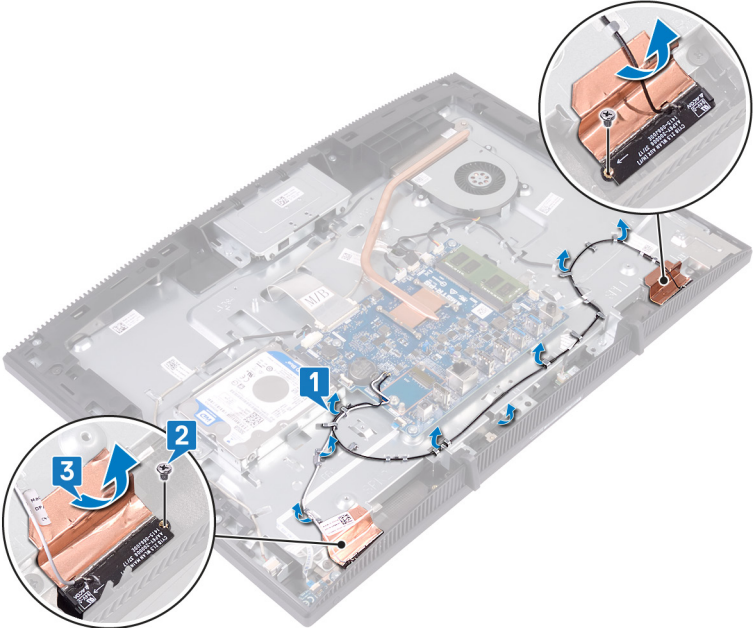
Voraussetzungen

- 1 Entfernen Sie den [Standrahmen](#).
- 2 Entfernen Sie die [rückseitige Abdeckung](#).
- 3 Entfernen Sie die [Blende der Systemplatine](#).
- 4 Entfernen Sie die [Wireless-Karte](#).

Vorgehensweise

- 1 Notieren Sie sich die Führung der Antennenkabel und entfernen Sie sie aus den Kabelführungen auf der Grundplatte der Bildschirmbaugruppe.
- 2 Entfernen Sie die zwei M2x2,5-Schrauben, mit denen die Antennen an der Grundplatte der Bildschirmbaugruppe befestigt sind.

3 Lösen Sie die Antennen von der Grundplatte der Bildschirmbaugruppe.



Auswechseln der Antenne



WARNUNG: Bevor Sie Arbeiten im Inneren des Computers ausführen, lesen Sie zunächst die im Lieferumfang des Computers enthaltenen Sicherheitshinweise und befolgen Sie die Anweisungen unter [Bevor Sie im Inneren Ihres Computers arbeiten](#). Befolgen Sie nach Arbeiten im Inneren des Computers die Anweisungen unter [nach Abschluss der Arbeiten im Inneren Ihres Computers](#). Weitere Informationen zur bestmöglichen Einhaltung der Sicherheitsrichtlinien finden Sie auf der Homepage zur Richtlinienkonformität unter www.dell.com/regulatory_compliance.


Vorgehensweise

- 1 Befestigen Sie die Antennen an dem Schlitz auf der Grundplatte der Bildschirmbaugruppe.
- 2 Bringen Sie die zwei M2x2,5-Schrauben wieder an, mit denen die Antennen auf der Grundplatte der Bildschirmbaugruppe befestigt werden.
- 3 Führen Sie die Antennenkabel durch die Kabelführungen auf der Grundplatte der Bildschirmbaugruppe.

Voraussetzungen nach der Arbeit am Computer

- 1 Setzen Sie die [Wireless-Karte](#) wieder ein.
- 2 Bauen Sie die [Blende der Systemplatine](#) wieder ein.
- 3 Bringen Sie die [rückseitige Abdeckung](#) wieder an.
- 4 Bringen Sie den [Standrahmen](#) wieder an.

Entfernen des Medienkartenlesegeräts

 **WARNUNG:** Bevor Sie Arbeiten im Inneren des Computers ausführen, lesen Sie zunächst die im Lieferumfang des Computers enthaltenen Sicherheitshinweise und befolgen Sie die Anweisungen unter [Bevor Sie im Inneren Ihres Computers arbeiten](#). Befolgen Sie nach Arbeiten im Inneren des Computers die Anweisungen unter [nach Abschluss der Arbeiten im Inneren Ihres Computers](#). Weitere Informationen zur bestmöglichen Einhaltung der Sicherheitsrichtlinien finden Sie auf der Homepage zur Richtlinienkonformität unter www.dell.com/regulatory_compliance.

Voraussetzungen

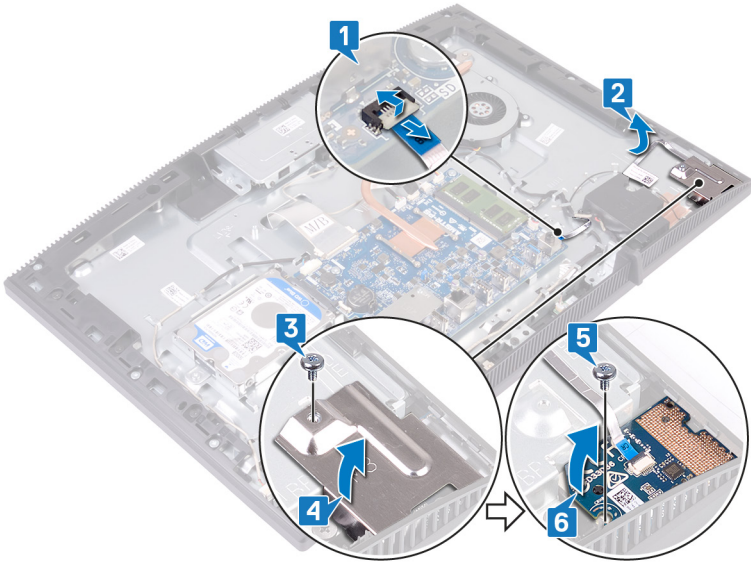
- 1 Entfernen Sie den [Standrahmen](#).
- 2 Entfernen Sie die [rückseitige Abdeckung](#).
- 3 Entfernen Sie die [Blende der Systemplatine](#).

Vorgehensweise

- 1 Öffnen Sie den Riegel und trennen Sie das Kabel des Medienkartenlesegeräts von der Systemplatine.
- 2 Lösen Sie das Kabel des Medienkartenlesegeräts von der Grundplatte der Bildschirmbaugruppe und führen Sie es durch das Mikrofon- und Lautsprecherkabel.
- 3 Entfernen Sie die M3x5-Schraube, mit der die Abdeckung des Medienkartenlesegeräts auf der Grundplatte der Bildschirmbaugruppe befestigt ist.
- 4 Heben Sie die Abdeckung des Medienkartenlesegeräts aus der Grundplatte der Bildschirmbaugruppe.
- 5 Entfernen Sie die M3x5-Schraube, mit der die Platine des Medienkartenlesegeräts auf der Grundplatte der Bildschirmbaugruppe befestigt ist.



- 6 Heben Sie die Platine des Medienkartenlesegeräts aus der Grundplatte der Bildschirmbaugruppe.



Auswechseln des Medienkartenlesegeräts



WARNUNG: Bevor Sie Arbeiten im Inneren des Computers ausführen, lesen Sie zunächst die im Lieferumfang des Computers enthaltenen Sicherheitshinweise und befolgen Sie die Anweisungen unter [Bevor Sie im Inneren Ihres Computers arbeiten](#). Befolgen Sie nach Arbeiten im Inneren des Computers die Anweisungen unter [nach Abschluss der Arbeiten im Inneren Ihres Computers](#). Weitere Informationen zur bestmöglichen Einhaltung der Sicherheitsrichtlinien finden Sie auf der Homepage zur Richtlinienkonformität unter www.dell.com/regulatory_compliance.

Vorgehensweise

- 1 Platzieren Sie die Platine des Medienkartenlesegeräts an der Grundplatte der Bildschirmbaugruppe.
- 2 Richten Sie die Schraubenbohrung auf der Platine des Medienkartenlesegeräts mithilfe des Führungsstifts an der Schraubenbohrung auf der Grundplatte der Bildschirmbaugruppe aus.
- 3 Bringen Sie die M3x5-Schraube wieder an, mit der die Platine des Medienkartenlesegeräts auf der Grundplatte der Bildschirmbaugruppe befestigt wird.
- 4 Platzieren Sie die Abdeckung des Medienkartenlesegeräts auf der Platine des Medienkartenlesegeräts und richten Sie die Schraubenbohrung auf der Abdeckung des Medienkartenlesegeräts an der Schraubenbohrung auf der Grundplatte der Bildschirmbaugruppe aus.
- 5 Bringen Sie die M3x5-Schraube wieder an, mit der die Abdeckung des Medienkartenlesegeräts auf der Grundplatte der Bildschirmbaugruppe befestigt wird.
- 6 Befestigen Sie das Kabel des Medienkartenlesegeräts an der Grundplatte der Bildschirmbaugruppe.
- 7 Schließen Sie das Kabel des Medienkartenlesegeräts an die Systemplatine an.



Voraussetzungen nach der Arbeit am Computer

- 1 Bauen Sie die [Blende der Systemplatine](#) wieder ein.
- 2 Bringen Sie die [rückseitige Abdeckung](#) wieder an.
- 3 Bringen Sie den [Standrahmen](#) wieder an.

Entfernen der Betriebschalterplatine



WARNUNG: Bevor Sie Arbeiten im Inneren des Computers ausführen, lesen Sie zunächst die im Lieferumfang des Computers enthaltenen Sicherheitshinweise und befolgen Sie die Anweisungen unter [Bevor Sie im Inneren Ihres Computers arbeiten](#). Befolgen Sie nach Arbeiten im Inneren des Computers die Anweisungen unter [nach Abschluss der Arbeiten im Inneren Ihres Computers](#). Weitere Informationen zur bestmöglichen Einhaltung der Sicherheitsrichtlinien finden Sie auf der Homepage zur Richtlinienkonformität unter www.dell.com/regulatory_compliance.

Voraussetzungen

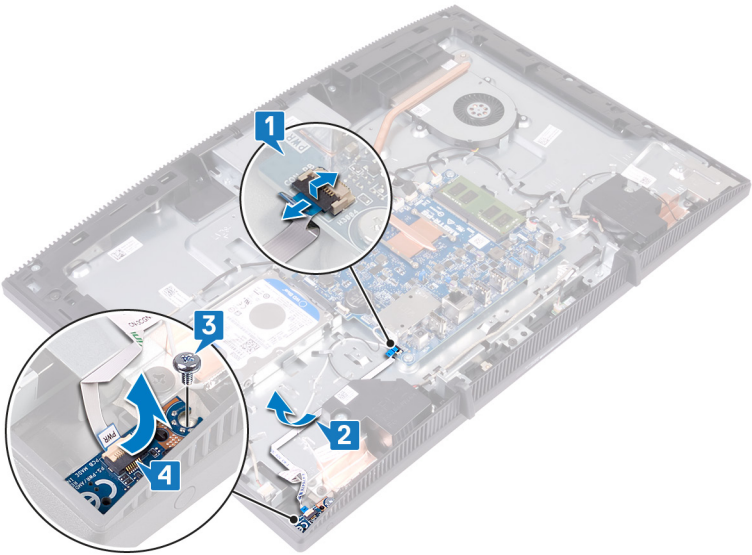
- 1 Entfernen Sie den [Standrahmen](#).
- 2 Entfernen Sie die [rückseitige Abdeckung](#).
- 3 Entfernen Sie die [Blende der Systemplatine](#).

Vorgehensweise

- 1 Öffnen Sie den Riegel und trennen Sie das Kabel der Betriebschalterplatine von der Systemplatine.
- 2 Lösen Sie das Kabel der Betriebschalterplatine von der Grundplatte der Bildschirmbaugruppe und führen Sie es durch das Antennenkabel.
- 3 Entfernen Sie die M3x5-Schraube, mit der die Betriebschalterplatine auf der Grundplatte der Bildschirmbaugruppe befestigt ist.



- 4 Heben Sie die Betriebsschalterplatine mit den Kabeln aus der Grundplatte der Bildschirmbaugruppe.



Wiedereinsetzen der Betriebsschalterplatine



WARNUNG: Bevor Sie Arbeiten im Inneren des Computers ausführen, lesen Sie zunächst die im Lieferumfang des Computers enthaltenen Sicherheitshinweise und befolgen Sie die Anweisungen unter [Bevor Sie im Inneren Ihres Computers arbeiten](#). Befolgen Sie nach Arbeiten im Inneren des Computers die Anweisungen unter [nach Abschluss der Arbeiten im Inneren Ihres Computers](#). Weitere Informationen zur bestmöglichen Einhaltung der Sicherheitsrichtlinien finden Sie auf der Homepage zur Richtlinienkonformität unter www.dell.com/regulatory_compliance.

Vorgehensweise

- 1 Richten Sie die Schraubenbohrung auf der Betriebsschalterplatine mithilfe des Führungsstifts an der Schraubenbohrung auf der Grundplatte der Bildschirmbaugruppe aus.
- 2 Bringen Sie die M3x5-Schraube wieder an, mit der die Betriebsschalterplatine auf der Grundplatte der Bildschirmbaugruppe befestigt wird.
- 3 Befestigen Sie das Kabel der Betriebsschalterplatine auf der Grundplatte der Bildschirmbaugruppe.
- 4 Schieben Sie das Kabel der Betriebsschalterplatine in den Anschluss an der Systemplatine und schließen Sie den Riegel, um das Kabel zu befestigen.

Voraussetzungen nach der Arbeit am Computer

- 1 Bauen Sie die [Blende der Systemplatine](#) wieder ein.
- 2 Bringen Sie die [rückseitige Abdeckung](#) wieder an.
- 3 Bringen Sie den [Standrahmen](#) wieder an.



Entfernen des Mikrofons



WARNUNG: Bevor Sie Arbeiten im Inneren des Computers ausführen, lesen Sie zunächst die im Lieferumfang des Computers enthaltenen Sicherheitshinweise und befolgen Sie die Anweisungen unter [Bevor Sie im Inneren Ihres Computers arbeiten](#). Befolgen Sie nach Arbeiten im Inneren des Computers die Anweisungen unter [nach Abschluss der Arbeiten im Inneren Ihres Computers](#). Weitere Informationen zur bestmöglichen Einhaltung der Sicherheitsrichtlinien finden Sie auf der Homepage zur Richtlinienkonformität unter www.dell.com/regulatory_compliance.

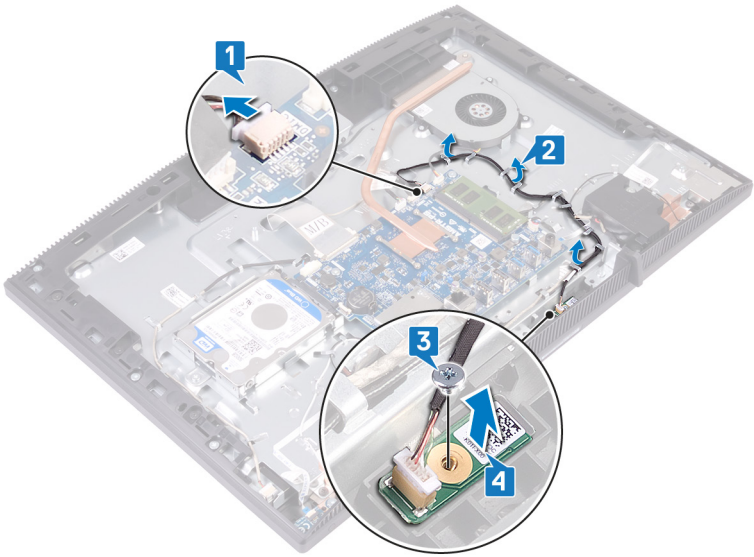
Voraussetzungen

- 1 Entfernen Sie den [Standrahmen](#).
- 2 Entfernen Sie die [rückseitige Abdeckung](#).
- 3 Entfernen Sie die [Blende der Systemplatine](#).

Vorgehensweise

- 1 Trennen Sie das Mikrofonskabel von der Systemplatine.
- 2 Notieren Sie sich die Führung des Mikrofonskabels und entfernen Sie das Kabel aus den Kabelführungen auf der Grundplatte der Bildschirmbaugruppe.
- 3 Entfernen Sie die M2x2,5-Schraube, mit der die Mikrofonplatine an der Grundplatte der Bildschirmbaugruppe befestigt ist.

- 4 Heben Sie die Mikrofonplatine von der Grundplatte der Bildschirmbaugruppe ab.



Auswechseln des Mikrofons



WARNUNG: Bevor Sie Arbeiten im Inneren des Computers ausführen, lesen Sie zunächst die im Lieferumfang des Computers enthaltenen Sicherheitshinweise und befolgen Sie die Anweisungen unter [Bevor Sie im Inneren Ihres Computers arbeiten](#). Befolgen Sie nach Arbeiten im Inneren des Computers die Anweisungen unter [nach Abschluss der Arbeiten im Inneren Ihres Computers](#). Weitere Informationen zur bestmöglichen Einhaltung der Sicherheitsrichtlinien finden Sie auf der Homepage zur Richtlinienkonformität unter www.dell.com/regulatory_compliance.

Vorgehensweise

- 1 Schieben Sie das Mikrofonmodul in den Schlitz in der Grundplatte der Bildschirmbaugruppe.
- 2 Bringen Sie die M2x2,5-Schraube wieder an, mit der das Mikrofonmodul an der Grundplatte der Bildschirmbaugruppe befestigt wird.
- 3 Führen Sie das Mikrofonkabel durch die Kabelführungen auf der Grundplatte der Bildschirmbaugruppe.
- 4 Schließen Sie das Mikrofonkabel an die Systemplatine an.

Voraussetzungen nach der Arbeit am Computer

- 1 Bauen Sie die [Blende der Systemplatine](#) wieder ein.
- 2 Bringen Sie die [rückseitige Abdeckung](#) wieder an.
- 3 Bringen Sie den [Standrahmen](#) wieder an.

Entfernen der Kamera



WARNUNG: Bevor Sie Arbeiten im Inneren des Computers ausführen, lesen Sie zunächst die im Lieferumfang des Computers enthaltenen Sicherheitshinweise und befolgen Sie die Anweisungen unter [Bevor Sie im Inneren Ihres Computers arbeiten](#). Befolgen Sie nach Arbeiten im Inneren des Computers die Anweisungen unter [nach Abschluss der Arbeiten im Inneren Ihres Computers](#). Weitere Informationen zur bestmöglichen Einhaltung der Sicherheitsrichtlinien finden Sie auf der Homepage zur Richtlinienkonformität unter www.dell.com/regulatory_compliance.

Voraussetzungen

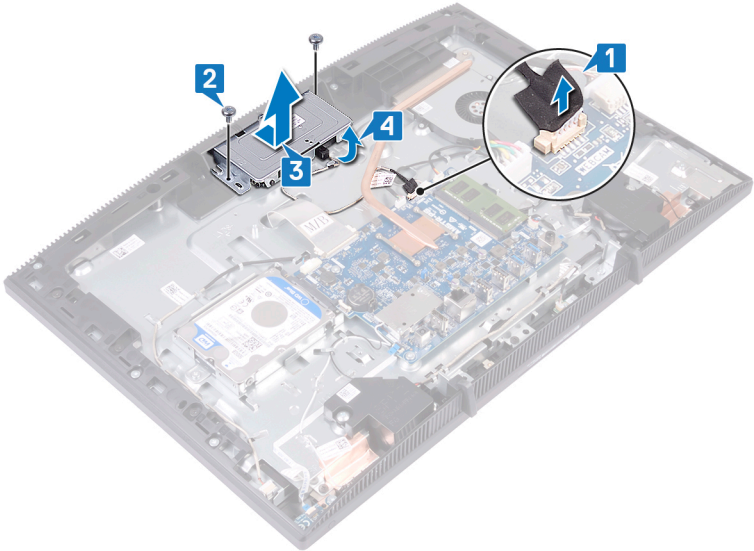
- 1 Entfernen Sie den [Standrahmen](#).
- 2 Entfernen Sie die [rückseitige Abdeckung](#).
- 3 Entfernen Sie die [Blende der Systemplatine](#).

Vorgehensweise

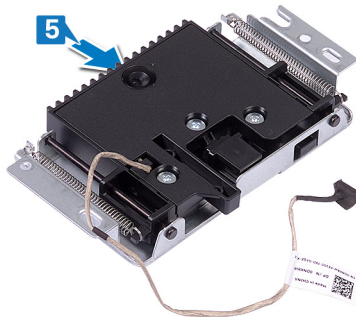
- 1 Ziehen Sie das Kamerakabel von der Systemplatine ab.
- 2 Lösen Sie die zwei Schrauben (M3x5), mit denen das einklappbare Kameramodul an der Grundplatte der Bildschirmbaugruppe befestigt ist.
- 3 Schieben Sie das einklappbare Kameramodul von der Grundplatte der Bildschirmbaugruppe und heben Sie es heraus.



- 4 Notieren Sie sich die Führung des Kamerakabels und entfernen Sie das Kabel aus den Kabelführungen.

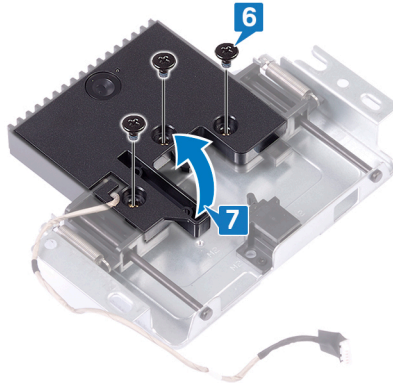


- 5 Drücken Sie auf die Oberseite des einklappbaren Kameramoduls, um die einklappbare Kamera auszuklappen.

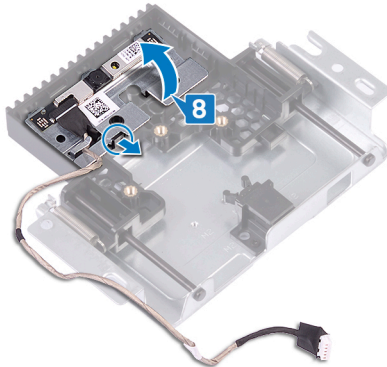


- 6 Entfernen Sie die drei Schrauben (M3x5), mit denen die Blende der einklappbaren Kamera am einklappbaren Kameramodul befestigt ist.

- 7** Heben Sie die Blende der einklappbaren Kamera vom einklappbaren Kameramodul ab.



- 8** Ziehen Sie die Klammer am einklappbaren Kameramodul und drehen Sie die Kamera und die Halterung zusammen mit dem Kamerakabel vom einklappbaren Kameramodul ab.



Wiedereinbauen der Kamera



WARNUNG: Bevor Sie Arbeiten im Inneren des Computers ausführen, lesen Sie zunächst die im Lieferumfang des Computers enthaltenen Sicherheitshinweise und befolgen Sie die Anweisungen unter [Bevor Sie im Inneren Ihres Computers arbeiten](#). Befolgen Sie nach Arbeiten im Inneren des Computers die Anweisungen unter [nach Abschluss der Arbeiten im Inneren Ihres Computers](#). Weitere Informationen zur bestmöglichen Einhaltung der Sicherheitsrichtlinien finden Sie auf der Homepage zur Richtlinienkonformität unter www.dell.com/regulatory_compliance.

Vorgehensweise

- 1 Platzieren Sie die Kamera und die Kamerahalterung in dem Steckplatz auf dem einklappbaren Kameramodul und lassen Sie sie einrasten.
- 2 Richten Sie die Schraubenbohrungen auf der Abdeckung des Kameramoduls an den Schraubenbohrungen der einklappbaren Baugruppe für das Kameramodul aus.
- 3 Bringen Sie die drei Schrauben (M3x5) wieder an, mit denen die Abdeckung des Kameramoduls an dem einklappbaren Kameramodul befestigt wird.
- 4 Drücken Sie auf die Oberseite des einklappbaren Kameramoduls, um die einklappbare Kamera einzuklappen.
- 5 Führen Sie das Kamerakabel durch die Führungsschienen an der Grundplatte der Bildschirmbaugruppe.
- 6 Platzieren Sie das einklappbare Kameramodul auf der Grundplatte der Bildschirmbaugruppe.
- 7 Befestigen Sie die zwei Schrauben (M3x5) wieder, mit denen das einklappbare Kameramodul an der Grundplatte der Bildschirmbaugruppe befestigt ist.
- 8 Schließen Sie das Kamerakabel an der Systemplatine an.



Voraussetzungen nach der Arbeit am Computer

- 1 Bauen Sie die [Blende der Systemplatine](#) wieder ein.
- 2 Bringen Sie die [rückseitige Abdeckung](#) wieder an.

3 Bringen Sie den [Standrahmen](#) wieder an.



Entfernen der Knopfzellenbatterie

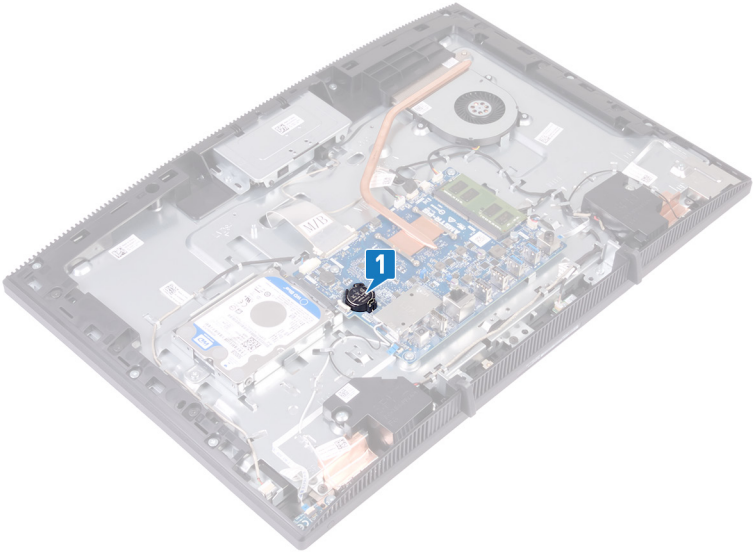
-  **WARNUNG:** Bevor Sie Arbeiten im Inneren des Computers ausführen, lesen Sie zunächst die im Lieferumfang des Computers enthaltenen Sicherheitshinweise und befolgen Sie die Anweisungen unter [Bevor Sie im Inneren Ihres Computers arbeiten](#). Befolgen Sie nach Arbeiten im Inneren des Computers die Anweisungen unter [nach Abschluss der Arbeiten im Inneren Ihres Computers](#). Weitere Informationen zur bestmöglichen Einhaltung der Sicherheitsrichtlinien finden Sie auf der Homepage zur Richtlinienkonformität unter www.dell.com/regulatory_compliance.
-  **VORSICHT:** Durch das Entfernen der Knopfzellenbatterie wird das BIOS auf die Standardeinstellungen zurückgesetzt. Daher sollten Sie vor dem Entfernen der Knopfzellenbatterie die BIOS-Einstellungen notieren.

Voraussetzungen

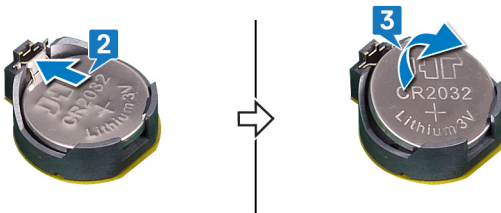
- 1 Entfernen Sie den [Standrahmen](#).
- 2 Entfernen Sie die [rückseitige Abdeckung](#).
- 3 Entfernen Sie die [Blende der Systemplatine](#).

Vorgehensweise

- 1 Machen Sie die Knopfzellenbatterie auf der Systemplatine ausfindig.



- 2 Drücken Sie auf die Lasche auf der Halterung der Knopfzellenbatterie, bis sich die Knopfzellenbatterie löst.
- 3 Heben Sie die Knopfzellenbatterie aus der Halterung der Knopfzellenbatterie heraus.



Wiedereinbauen der Knopfzellenbatterie



WARNUNG: Bevor Sie Arbeiten im Inneren des Computers ausführen, lesen Sie zunächst die im Lieferumfang des Computers enthaltenen Sicherheitshinweise und befolgen Sie die Anweisungen unter [Bevor Sie im Inneren Ihres Computers arbeiten](#). Befolgen Sie nach Arbeiten im Inneren des Computers die Anweisungen unter [nach Abschluss der Arbeiten im Inneren Ihres Computers](#). Weitere Informationen zur bestmöglichen Einhaltung der Sicherheitsrichtlinien finden Sie auf der Homepage zur Richtlinienkonformität unter www.dell.com/regulatory_compliance.

Vorgehensweise

- 1 Legen Sie den Knopfzellenakku mit dem Pluspol nach oben in die Batteriehalterung ein.
- 2 Drücken Sie die Batterie herunter, bis diese einrastet.

Voraussetzungen nach der Arbeit am Computer

- 1 Bauen Sie die [Blende der Systemplatine](#) wieder ein.
- 2 Bringen Sie die [rückseitige Abdeckung](#) wieder an.
- 3 Bringen Sie den [Standrahmen](#) wieder an.

Entfernen des Lüfters



WARNUNG: Bevor Sie Arbeiten im Inneren des Computers ausführen, lesen Sie zunächst die im Lieferumfang des Computers enthaltenen Sicherheitshinweise und befolgen Sie die Anweisungen unter [Bevor Sie im Inneren Ihres Computers arbeiten](#). Befolgen Sie nach Arbeiten im Inneren des Computers die Anweisungen unter [nach Abschluss der Arbeiten im Inneren Ihres Computers](#). Weitere Informationen zur bestmöglichen Einhaltung der Sicherheitsrichtlinien finden Sie auf der Homepage zur Richtlinienkonformität unter www.dell.com/regulatory_compliance.

Voraussetzungen

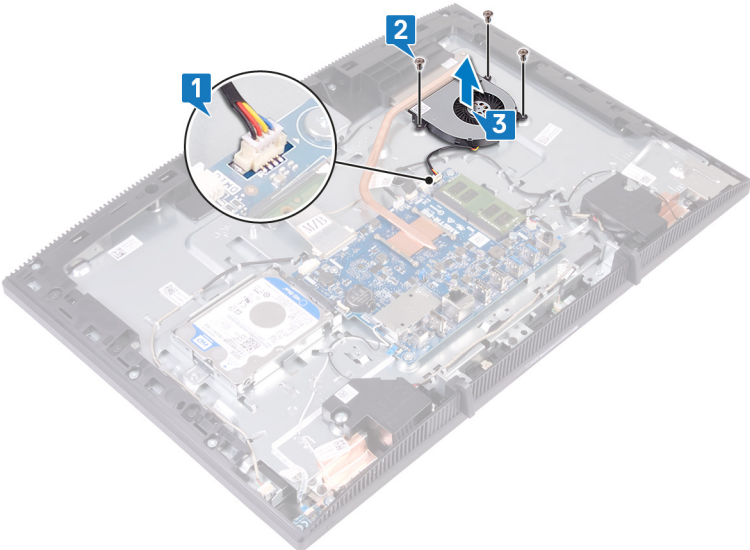
- 1 Entfernen Sie den [Standrahmen](#).
- 2 Entfernen Sie die [rückseitige Abdeckung](#).
- 3 Entfernen Sie die [Blende der Systemplatine](#).

Vorgehensweise

- 1 Trennen Sie das Lüfterkabel von der Systemplatine und entfernen Sie es aus den Kabelführungen.
- 2 Entfernen Sie die drei M2x2,5-Schrauben, mit denen der Lüfter an der Grundplatte der Bildschirmbaugruppe befestigt ist.



3 Heben Sie den Lüfter an und schieben Sie ihn unter dem Kühlkörper heraus.



Wiedereinbauen des Lüfters



WARNUNG: Bevor Sie Arbeiten im Inneren des Computers ausführen, lesen Sie zunächst die im Lieferumfang des Computers enthaltenen Sicherheitshinweise und befolgen Sie die Anweisungen unter [Bevor Sie im Inneren Ihres Computers arbeiten](#). Befolgen Sie nach Arbeiten im Inneren des Computers die Anweisungen unter [nach Abschluss der Arbeiten im Inneren Ihres Computers](#). Weitere Informationen zur bestmöglichen Einhaltung der Sicherheitsrichtlinien finden Sie auf der Homepage zur Richtlinienkonformität unter www.dell.com/regulatory_compliance.

Vorgehensweise




- 1 Schieben Sie den Lüfter unter den Kühlkörper und bringen Sie ihn auf der Grundplatte der Bildschirmbaugruppe in Einbaulage.
- 2 Richten Sie die Schraubenbohrungen im Lüfter mit den Schraubenbohrungen in der Grundplatte der Bildschirmbaugruppe aus.
- 3 Bringen Sie die drei M2x2,5-Schrauben wieder an, mit denen der Lüfter an der Grundplatte der Bildschirmbaugruppe befestigt wird.
- 4 Führen Sie das Lüfterkabel durch die Kabelführungen.
- 5 Schließen Sie das Lüfterkabel an die Systemplatine an.

Voraussetzungen nach der Arbeit am Computer

- 1 Bauen Sie die [Blende der Systemplatine](#) wieder ein.
- 2 Bringen Sie die [rückseitige Abdeckung](#) wieder an.
- 3 Bringen Sie den [Standrahmen](#) wieder an.



Entfernen des Kühlkörpers

-  **WARNUNG:** Bevor Sie Arbeiten im Inneren des Computers ausführen, lesen Sie zunächst die im Lieferumfang des Computers enthaltenen Sicherheitshinweise und befolgen Sie die Anweisungen unter [Bevor Sie im Inneren Ihres Computers arbeiten](#). Befolgen Sie nach Arbeiten im Inneren des Computers die Anweisungen unter [nach Abschluss der Arbeiten im Inneren Ihres Computers](#). Weitere Informationen zur bestmöglichen Einhaltung der Sicherheitsrichtlinien finden Sie auf der Homepage zur Richtlinienkonformität unter www.dell.com/regulatory_compliance.
-  **WARNUNG:** Der Kühlkörper kann im normalen Betrieb heiß werden. Lassen Sie den Kühlkörper ausreichend abkühlen, bevor Sie ihn berühren.
-  **VORSICHT:** Um eine maximale Kühlleistung für den Prozessor sicherzustellen, vermeiden Sie jede Berührung der Wärmeleitbereiche auf dem Kühlkörper. Durch Hautfette kann die Wärmeleitfähigkeit der Wärmeleitpaste verringert werden.

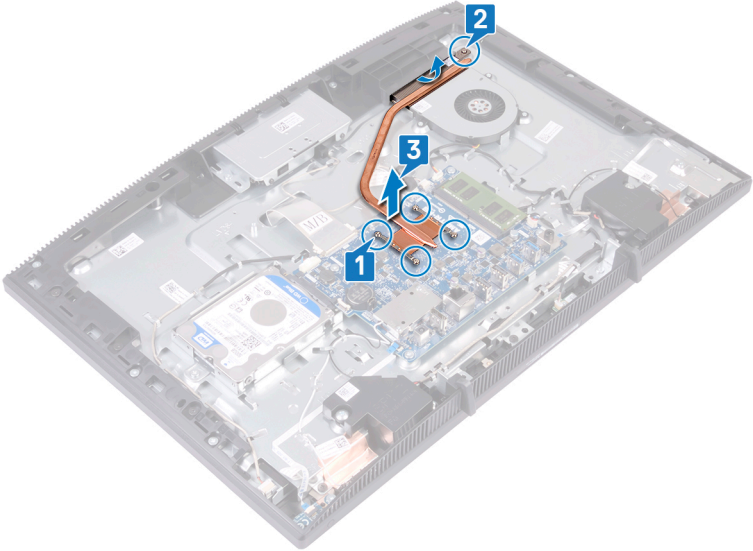
Voraussetzungen

- 1 Entfernen Sie den [Standrahmen](#).
- 2 Entfernen Sie die [rückseitige Abdeckung](#).
- 3 Entfernen Sie die [Blende der Systemplatine](#).

Vorgehensweise

- 1 Lösen Sie in umgekehrter Reihe (Reihenfolge auf dem Kühlkörper angegeben) die unverlierbaren Schrauben, mit denen der Kühlkörper an der Systemplatine befestigt ist.
- 2 Lösen Sie die unverlierbare Schraube, mit der der Kühlkörper an der Grundplatte der Bildschirmbaugruppe befestigt ist.

3 Heben Sie den Kühlkörper von der Systemplatine.



Wiedereinbauen des Kühlkörpers



WARNUNG: Bevor Sie Arbeiten im Inneren des Computers ausführen, lesen Sie zunächst die im Lieferumfang des Computers enthaltenen Sicherheitshinweise und befolgen Sie die Anweisungen unter [Bevor Sie im Inneren Ihres Computers arbeiten](#). Befolgen Sie nach Arbeiten im Inneren des Computers die Anweisungen unter [nach Abschluss der Arbeiten im Inneren Ihres Computers](#). Weitere Informationen zur bestmöglichen Einhaltung der Sicherheitsrichtlinien finden Sie auf der Homepage zur Richtlinienkonformität unter www.dell.com/regulatory_compliance.



VORSICHT: Durch eine falsche Ausrichtung des Kühlkörpers können die Systemplatine und der Prozessor beschädigt werden.



ANMERKUNG: Die ursprüngliche Wärmeleitpaste kann wiederverwendet werden, wenn die ursprüngliche Systemplatine und der ursprüngliche Kühlkörper gemeinsam wieder eingebaut werden. Wenn die Systemplatine oder der Kühlkörper ausgetauscht werden, dann verwenden Sie das im Kit enthaltene Wärmeleitpad, um die Wärmeleitfähigkeit sicherzustellen.

Vorgehensweise

- 1 Schieben Sie den Kühlkörper unter der Lüfterverkleidung und zwischen den Lüfter.
- 2 Richten Sie die unverlierbaren Schrauben auf dem Kühlkörper an den Schraubenbohrungen der Systemplatine und der Grundplatte der Bildschirmbaugruppe aus.
- 3 Ziehen Sie die unverlierbare Schraube fest, mit der der Kühlkörper an der Grundplatte der Bildschirmbaugruppe befestigt ist.
- 4 Ziehen Sie nacheinander (Reihenfolge auf dem Kühlkörper angegeben) die unverlierbaren Schrauben fest, mit denen der Kühlkörper an der Systemplatine befestigt wird.

Voraussetzungen nach der Arbeit am Computer

- 1 Bauen Sie die [Blende der Systemplatine](#) wieder ein.

- 2** Bringen Sie die [rückseitige Abdeckung](#) wieder an.
- 3** Bringen Sie den [Standrahmen](#) wieder an.



Entfernen der Lautsprecher



WARNUNG: Bevor Sie Arbeiten im Inneren des Computers ausführen, lesen Sie zunächst die im Lieferumfang des Computers enthaltenen Sicherheitshinweise und befolgen Sie die Anweisungen unter [Bevor Sie im Inneren Ihres Computers arbeiten](#). Befolgen Sie nach Arbeiten im Inneren des Computers die Anweisungen unter [nach Abschluss der Arbeiten im Inneren Ihres Computers](#). Weitere Informationen zur bestmöglichen Einhaltung der Sicherheitsrichtlinien finden Sie auf der Homepage zur Richtlinienkonformität unter www.dell.com/regulatory_compliance.

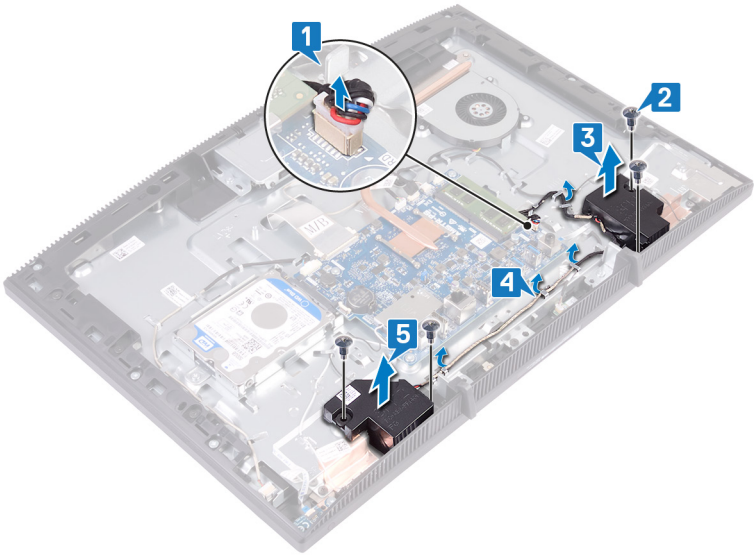
Voraussetzungen

- 1 Entfernen Sie den [Standrahmen](#).
- 2 Entfernen Sie die [rückseitige Abdeckung](#).
- 3 Entfernen Sie die [Blende der Systemplatine](#).

Vorgehensweise

- 1 Trennen Sie das Lautsprecherkabel von der Systemplatine.
- 2 Entfernen Sie die vier Schrauben (M3 4+7,1 XZN), mit denen der Lautsprecher an der Grundplatte der Bildschirmbaugruppe befestigt ist.
- 3 Heben Sie den Lautsprecher (SPK1) von der Grundplatte der Bildschirmbaugruppe ab.
- 4 Notieren Sie sich die Führung des Lautsprecherkabels und entfernen Sie das Lautsprecherkabel aus den Kabelführungen.

- 5 Heben Sie den Lautsprecher (SPK2) zusammen mit dem Lautsprecherkabel von der Bildschirmeinheit ab.



Wiedereinbauen der Lautsprecher



WARNUNG: Bevor Sie Arbeiten im Inneren des Computers ausführen, lesen Sie zunächst die im Lieferumfang des Computers enthaltenen Sicherheitshinweise und befolgen Sie die Anweisungen unter [Bevor Sie im Inneren Ihres Computers arbeiten](#). Befolgen Sie nach Arbeiten im Inneren des Computers die Anweisungen unter [nach Abschluss der Arbeiten im Inneren Ihres Computers](#). Weitere Informationen zur bestmöglichen Einhaltung der Sicherheitsrichtlinien finden Sie auf der Homepage zur Richtlinienkonformität unter www.dell.com/regulatory_compliance.





Vorgehensweise

- 1 Bringen Sie die Lautsprecher mithilfe der Führungsstifte auf der Grundplatte der Bildschirmbaugruppe auf der Grundplatte der Bildschirmbaugruppe an.
- 2 Drehen Sie die vier Schrauben (M3 4+7.1 XZN), mit denen die Lautsprecher an der Grundplatte der Bildschirmbaugruppe befestigt wird, wieder ein.
- 3 Führen Sie das Lautsprecherkabel durch die Kabelführungen auf der Grundplatte der Bildschirmbaugruppe.
- 4 Schließen Sie das Lautsprecherkabel an die Systemplatine an.

Voraussetzungen nach der Arbeit am Computer

- 1 Bauen Sie die [Blende der Systemplatine](#) wieder ein.
- 2 Bringen Sie die [rückseitige Abdeckung](#) wieder an.
- 3 Bringen Sie den [Standrahmen](#) wieder an.

Entfernen der Systemplatine

-  **WARNUNG:** Bevor Sie Arbeiten im Inneren des Computers ausführen, lesen Sie zunächst die im Lieferumfang des Computers enthaltenen Sicherheitshinweise und befolgen Sie die Anweisungen unter [Bevor Sie im Inneren Ihres Computers arbeiten](#). Befolgen Sie nach Arbeiten im Inneren des Computers die Anweisungen unter [nach Abschluss der Arbeiten im Inneren Ihres Computers](#). Weitere Informationen zur bestmöglichen Einhaltung der Sicherheitsrichtlinien finden Sie auf der Homepage zur Richtlinienkonformität unter www.dell.com/regulatory_compliance.
-  **ANMERKUNG:** Die Service-Tag-Nummer Ihres Computers befindet sich auf der Systemplatine. Sie müssen die Service-Tag-Nummer nach dem Wiedereinbauen der Systemplatine im System-Setup eingeben.
-  **ANMERKUNG:** Durch das Wiedereinbauen der Systemplatine werden alle Änderungen im BIOS, die Sie über das System-Setup vorgenommen haben, entfernt. Sie müssen die entsprechenden Änderungen erneut vornehmen, nachdem Sie die Systemplatine ausgetauscht haben.
-  **ANMERKUNG:** Bevor Sie die Kabel von der Systemplatine trennen, notieren Sie sich die Position der Anschlüsse, sodass Sie die Kabel nach dem Wiedereinbau der Systemplatine wieder korrekt anschließen können.

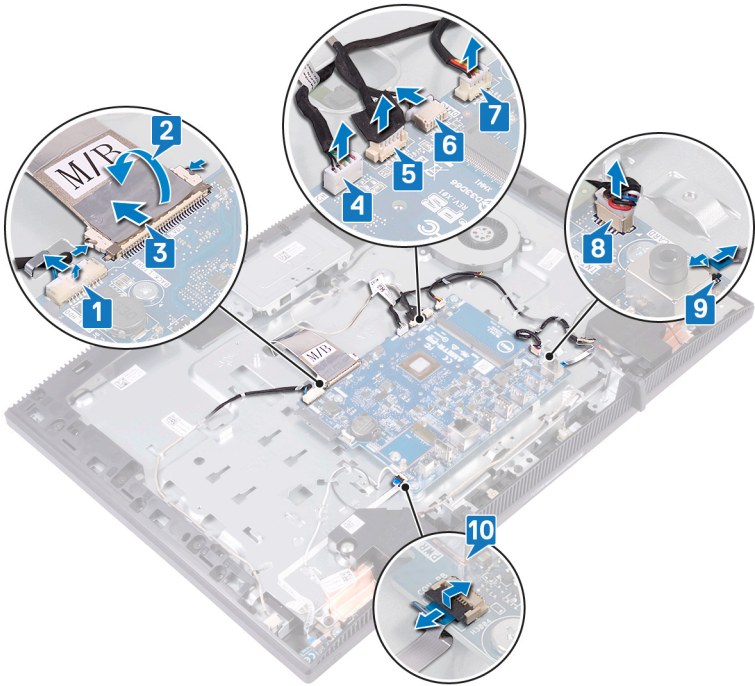
Voraussetzungen

- 1 Entfernen Sie den [Standrahmen](#).
- 2 Entfernen Sie die [rückseitige Abdeckung](#).
- 3 Entfernen Sie die [Festplatte](#).
- 4 Entfernen Sie die [Blende der Systemplatine](#).
- 5 Entfernen Sie den [Kühlkörper](#).
- 6 Entfernen Sie das [Speichermodul](#).
- 7 Entfernen Sie die [Wireless-Karte](#).

Vorgehensweise

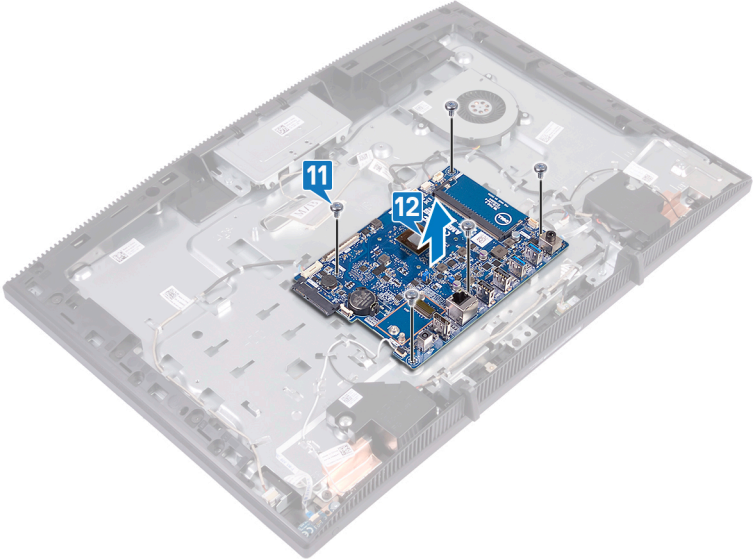
- 1** Heben Sie den Riegel an und trennen Sie das Kabel für die Hintergrundbeleuchtung von der Systemplatine.
- 2** Ziehen Sie das Klebeband ab, mit dem das Bildschirmkabel am Anschluss an der Systemplatine befestigt ist.
- 3** Drücken Sie mit Ihren Fingerspitzen die Sicherungsklammern am Bildschirmkabel nach innen und trennen Sie es von der Systemplatine.
- 4** Trennen Sie das Mikrofonkabel von der Systemplatine.
- 5** Ziehen Sie das Kamerakabel von der Systemplatine ab.
- 6** Ziehen Sie das Touchscreenkabel (optional) von der Systemplatine ab.
- 7** Trennen Sie das Lüfterkabel von der Systemplatine.
- 8** Trennen Sie das Lautsprecherkabel von der Systemplatine.
- 9** Öffnen Sie den Riegel und trennen Sie das Kabel des Medienkartenlesers von der Systemplatine.

- 10** Öffnen Sie den Riegel und trennen Sie das Kabel der Betriebsschalterplatine von der Systemplatine.



- 11** Drehen Sie die fünf Schrauben (M3x5) heraus, mit denen die Systemplatine an der Grundplatte der Bildschirmbaugruppe befestigt ist.

12 Heben Sie die Systemplatine von der Grundplatte der Bildschirmbaugruppe ab.



Wiedereinbauen der Systemplatine



WARNUNG: Bevor Sie Arbeiten im Inneren des Computers ausführen, lesen Sie zunächst die im Lieferumfang des Computers enthaltenen Sicherheitshinweise und befolgen Sie die Anweisungen unter [Bevor Sie im Inneren Ihres Computers arbeiten](#). Befolgen Sie nach Arbeiten im Inneren des Computers die Anweisungen unter [nach Abschluss der Arbeiten im Inneren Ihres Computers](#). Weitere Informationen zur bestmöglichen Einhaltung der Sicherheitsrichtlinien finden Sie auf der Homepage zur Richtlinienkonformität unter www.dell.com/regulatory_compliance.



ANMERKUNG: Die Service-Tag-Nummer Ihres Computers befindet sich auf der Systemplatine. Sie müssen die Service-Tag-Nummer nach dem Wiedereinbauen der Systemplatine im System-Setup eingeben.



ANMERKUNG: Durch das Wiedereinbauen der Systemplatine werden alle Änderungen im BIOS, die Sie über das System-Setup vorgenommen haben, entfernt. Sie müssen die entsprechenden Änderungen erneut vornehmen, nachdem Sie die Systemplatine ausgetauscht haben.

Vorgehensweise

- 1 Richten Sie die Schraubenbohrungen in der Systemplatine mit den Schraubenbohrungen in der Grundplatte der Bildschirmbaugruppe aus.
- 2 Drehen Sie die fünf Schrauben (M3x5), mit denen die Systemplatine an der Grundplatte der Bildschirmbaugruppe befestigt wird, wieder ein.
- 3 Drücken Sie die Sicherungskammern nach innen und schließen Sie das Bildschirmkabel an die Systemplatine an.
- 4 Bringen Sie das Klebeband an, mit dem das Bildschirmkabel am Anschluss auf der Systemplatine befestigt wird.
- 5 Schließen Sie das Kabel für die Hintergrundbeleuchtung an der Systemplatine an.
- 6 Schieben Sie das Kabel der Betriebsschalterplatine in den Anschluss an der Systemplatine und schließen Sie den Riegel, um das Kabel zu befestigen.
- 7 Schließen Sie das Mikrofonkabel an die Systemplatine an.



- 8 Schieben Sie das Kabel des Medienkartenlesers in den Anschluss auf der Systemplatine und schließen Sie den Riegel, um das Kabel zu befestigen.
- 9 Schließen Sie das Lautsprecherkabel an die Systemplatine an.
- 10 Schließen Sie das Lüfterkabel an die Systemplatine an.
- 11 Schließen Sie das Kamerakabel an der Systemplatine an.


Voraussetzungen nach der Arbeit am Computer

- 1 Setzen Sie die [Wireless-Karte](#) wieder ein.
- 2 Setzen Sie das [Speichermodul](#) wieder ein.
- 3 Setzen Sie den [Kühlkörper](#) wieder ein.
- 4 Bauen Sie die [Blende der Systemplatine](#) wieder ein.
- 5 Setzen Sie die [Festplatte](#) wieder ein.
- 6 Bringen Sie die [rückseitige Abdeckung](#) wieder an.
- 7 Bringen Sie den [Standrahmen](#) wieder an.

Aktualisieren des BIOS

Sie müssen evtl. das BIOS aktualisieren, wenn eine Aktualisierung verfügbar ist oder die Systemplatine ausgetauscht wurde.

Führen Sie die folgenden Schritte aus, um das BIOS zu aktualisieren:

- 1 Schalten Sie den Computer ein.
- 2 Rufen Sie die Website www.dell.com/support auf.
- 3 Klicken Sie auf **Product Support (Produktsupport)**, geben Sie die Service-Tag-Nummer Ihres Computers ein und klicken Sie auf **Submit (Senden)**.
 **ANMERKUNG: Wenn Sie keine Service-Tag-Nummer haben, verwenden Sie die automatische Erkennungsfunktion oder suchen Sie manuell nach Ihrem Computermodell.**
- 4 Klicken Sie auf **Drivers & downloads (Treiber und Downloads) → Find it myself (Selbst suchen)**.
- 5 Wählen Sie das Betriebssystem aus, das auf Ihrem Computer installiert ist.
- 6 Führen Sie auf der Seite einen Bildlauf nach unten durch und erweitern Sie **BIOS**.
- 7 Klicken Sie auf **Download (Herunterladen)**, um die neueste BIOS-Version für Ihren Computer herunterzuladen.

- 8** Sobald der Download abgeschlossen ist, wechseln Sie zu dem Ordner, in dem Sie die BIOS-Updatedatei gespeichert haben.
- 9** Doppelklicken Sie auf das Dateisymbol der BIOS-Aktualisierungsdatei und befolgen Sie die Anweisungen auf dem Bildschirm.



Entfernen des Bildschirms



WARNUNG: Bevor Sie Arbeiten im Inneren des Computers ausführen, lesen Sie zunächst die im Lieferumfang des Computers enthaltenen Sicherheitshinweise und befolgen Sie die Anweisungen unter [Bevor Sie im Inneren Ihres Computers arbeiten](#). Befolgen Sie nach Arbeiten im Inneren des Computers die Anweisungen unter [nach Abschluss der Arbeiten im Inneren Ihres Computers](#). Weitere Informationen zur bestmöglichen Einhaltung der Sicherheitsrichtlinien finden Sie auf der Homepage zur Richtlinienkonformität unter www.dell.com/regulatory_compliance.

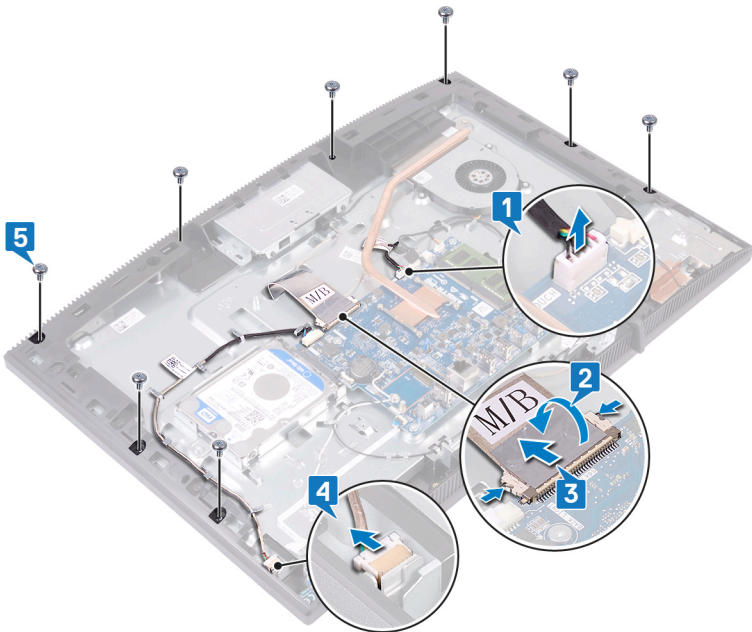
Voraussetzungen

- 1 Entfernen Sie den [Standrahmen](#).
- 2 Entfernen Sie die [rückseitige Abdeckung](#).
- 3 Entfernen Sie die [Blende der Systemplatine](#).

Vorgehensweise

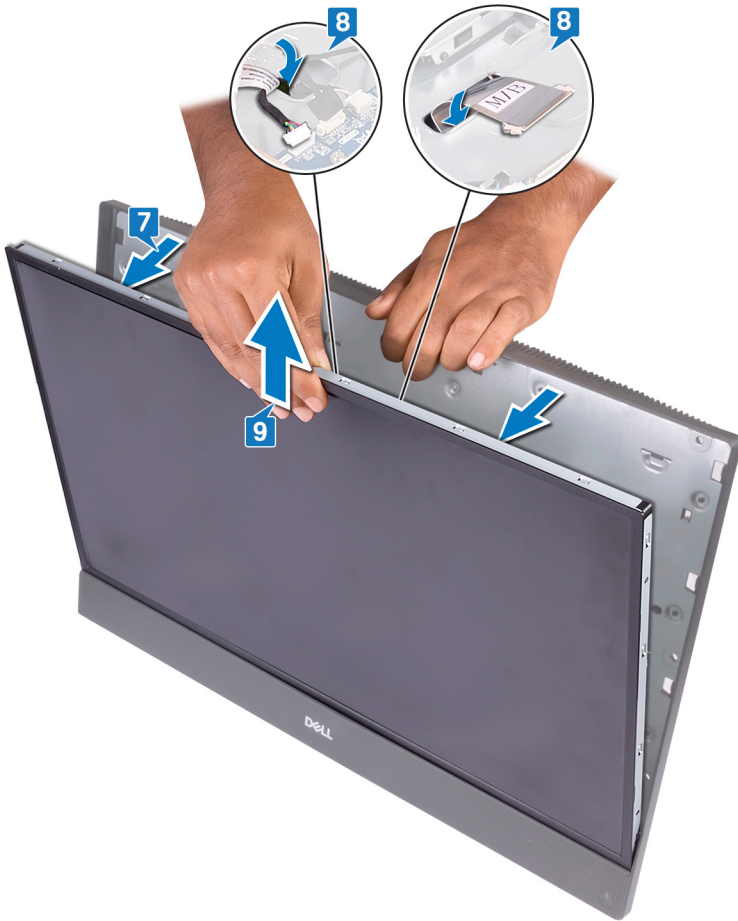
- 1 Ziehen Sie das Touchscreenkabel (optional) von der Systemplatine ab.
- 2 Ziehen Sie das Klebeband ab, mit dem das Bildschirmkabel am Anschluss auf der Systemplatine befestigt ist.
- 3 Drücken Sie mit Ihren Fingerspitzen die Sicherungsklammern am Bildschirmkabel nach innen und trennen Sie es von der Systemplatine.
- 4 Ziehen Sie das Kabel der Bildschirm-Hintergrundbeleuchtung von der Hauptplatine ab.

- 5** Drehen Sie die acht Schrauben (M3x5) heraus, mit denen die Grundplatte der Bildschirmbaugruppe an der Bildschirmbaugruppe befestigt ist.



- 6** Platzieren Sie die Grundplatte der Bildschirmbaugruppe in einer aufrechten Position.
- 7** Heben Sie den Bildschirm von der Grundplatte der Bildschirmbaugruppe ab.
- 8** Schieben Sie das Bildschirmkabel und das Touchscreenkabel (optional) durch die Öffnungen an der Grundplatte der Bildschirmbaugruppe.

9 Heben Sie den Bildschirm von der Grundplatte der Bildschirmbaugruppe ab.



10 Es bleibt der Bildschirm übrig.



Wiedereinbauen des Bildschirms



WARNUNG: Bevor Sie Arbeiten im Inneren des Computers ausführen, lesen Sie zunächst die im Lieferumfang des Computers enthaltenen Sicherheitshinweise und befolgen Sie die Anweisungen unter [Bevor Sie im Inneren Ihres Computers arbeiten](#). Befolgen Sie nach Arbeiten im Inneren des Computers die Anweisungen unter [nach Abschluss der Arbeiten im Inneren Ihres Computers](#). Weitere Informationen zur bestmöglichen Einhaltung der Sicherheitsrichtlinien finden Sie auf der Homepage zur Richtlinienkonformität unter www.dell.com/regulatory_compliance.

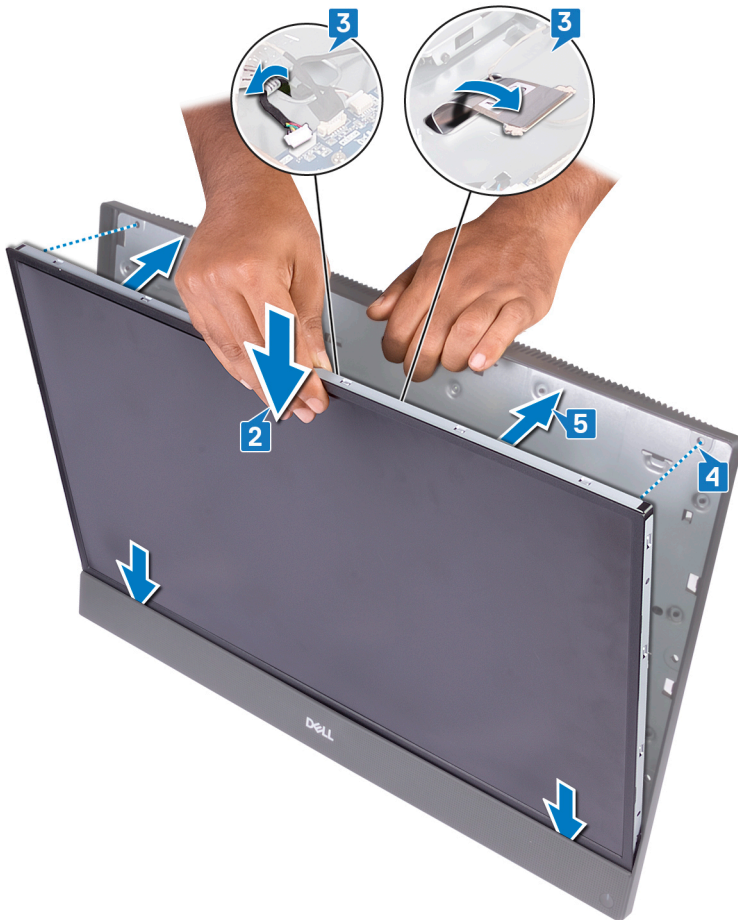
Vorgehensweise

- 1 Notieren Sie sich die Positionen der vier Madenschrauben am Bildschirm.



- 2 Platzieren Sie die Grundplatte der Bildschirmbaugruppe in der aufrechten Position und schieben Sie den Bildschirm in die Grundplatte der Bildschirmbaugruppe.

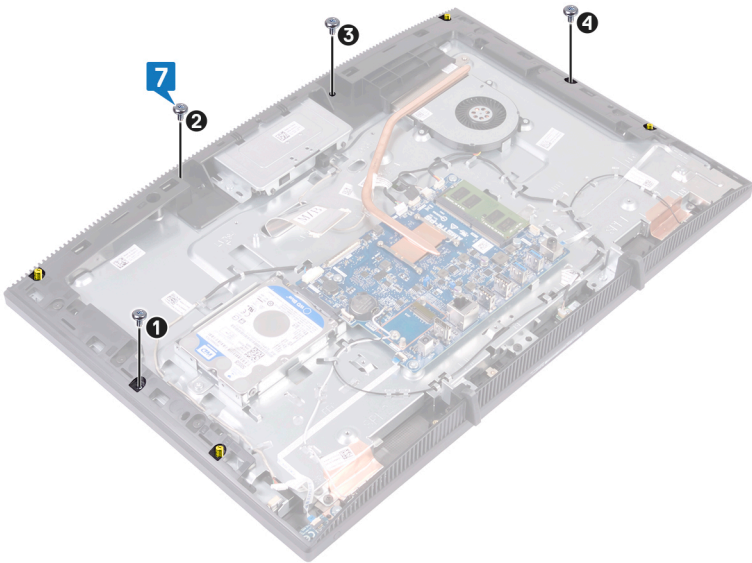
- 3 Führen Sie das Bildschirmkabel und das Touchscreenkabel (optional) durch den Schlitz an der Grundplatte der Bildschirmbaugruppe.
- 4 Richten Sie die vier Madenschrauben auf dem Bildschirm an den Schraubenbohrungen in der Grundplatte der Bildschirmbaugruppe aus.
- 5 Schieben Sie den Bildschirm in den Schlitz in der Grundplatte der Bildschirmbaugruppe.



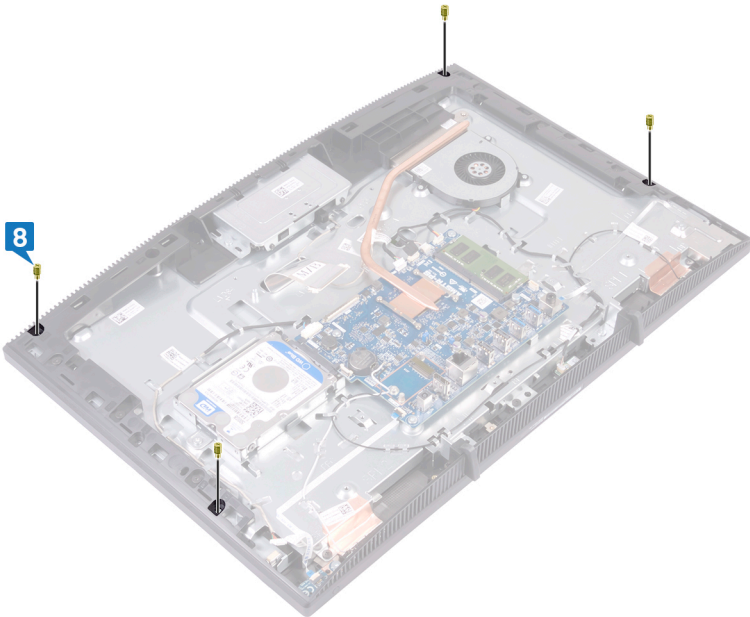
- 6 Legen Sie die Grundplatte der Bildschirmbaugruppe auf eine saubere und ebene Oberfläche mit dem Bildschirm nach unten ab.



- 7 Bringen Sie die vier M3x5-Schrauben in angegebener Reihenfolge wieder an, mit denen der Bildschirm an der Grundplatte der Bildschirmbaugruppe befestigt wird.

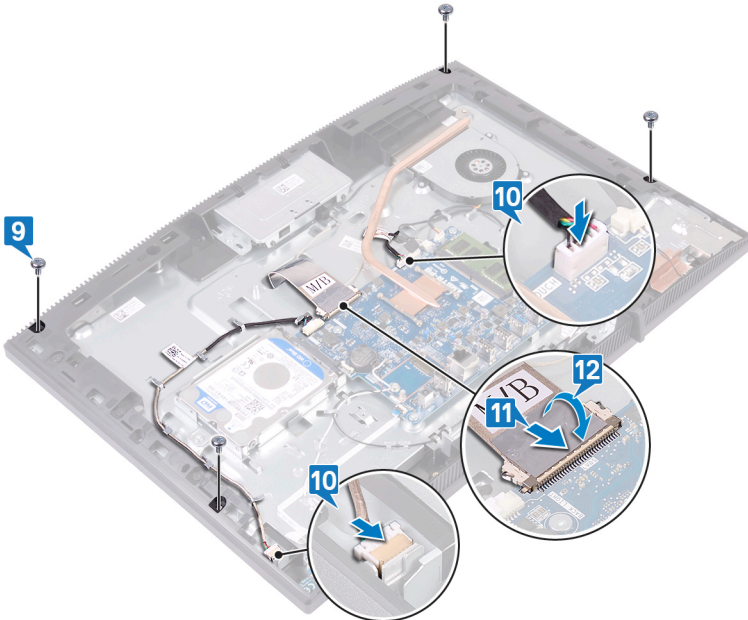


- 8** Entfernen Sie die vier Madenschrauben vom Bildschirm.



- 9** Bringen Sie die vier M3x5-Schrauben wieder an, mit denen der Bildschirm an der Grundplatte der Bildschirmbaugruppe befestigt wird.
- 10** Schließen Sie das Kabel für die Hintergrundbeleuchtung an den Bildschirm an und schließen Sie dann das Touchscreenkabel (optional) an die Systemplatine an.
- 11** Drücken Sie die Sicherungsklammern nach innen und schließen Sie das Bildschirmkabel an die Systemplatine an.

- 12 Befestigen Sie das Klebeband, mit dem das Bildschirmkabel an dem Anschluss auf der Systemplatine befestigt wird.



Voraussetzungen nach der Arbeit am Computer

- 1 Bauen Sie die [Blende der Systemplatine](#) wieder ein.
- 2 Bringen Sie die [rückseitige Abdeckung](#) wieder an.
- 3 Bringen Sie den [Standrahmen](#) wieder an.

Entfernen des mittleren Rahmens



WARNUNG: Bevor Sie Arbeiten im Inneren des Computers ausführen, lesen Sie zunächst die im Lieferumfang des Computers enthaltenen Sicherheitshinweise und befolgen Sie die Anweisungen unter [Bevor Sie im Inneren Ihres Computers arbeiten](#). Befolgen Sie nach Arbeiten im Inneren des Computers die Anweisungen unter [nach Abschluss der Arbeiten im Inneren Ihres Computers](#). Weitere Informationen zur bestmöglichen Einhaltung der Sicherheitsrichtlinien finden Sie auf der Homepage zur Richtlinienkonformität unter www.dell.com/regulatory_compliance.

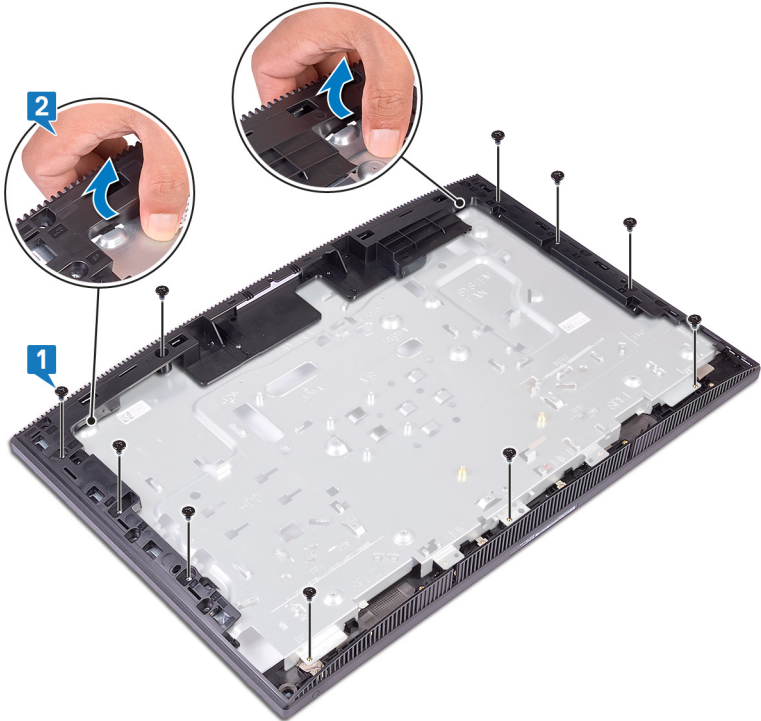
Voraussetzungen

- 1 Entfernen Sie den [Standrahmen](#).
- 2 Entfernen Sie die [rückseitige Abdeckung](#).
- 3 Entfernen Sie die [Festplatte](#).
- 4 Entfernen Sie die [Blende der Systemplatine](#).
- 5 Entfernen Sie das [Speichermodul](#).
- 6 Entfernen Sie die [Wireless-Karte](#).
- 7 Entfernen Sie die [Antenne](#).
- 8 Entfernen Sie das [Medienkartenlesegerät](#).
- 9 Entfernen Sie die [Betriebsschalterplatine](#).
- 10 Entfernen Sie das [Mikrofon](#).
- 11 Entfernen Sie die [Kamera](#).
- 12 Entfernen Sie die [Knopfzellenbatterie](#).
- 13 Entfernen Sie den [Lüfter](#).
- 14 Entfernen Sie den [Kühlkörper](#).
- 15 Entfernen Sie die [Lautsprecher](#).
- 16 Entfernen Sie die [Systemplatine](#).
- 17 Entfernen Sie den [Bildschirm](#).
- 18 Bauen Sie die [Gummifüße](#) ab.

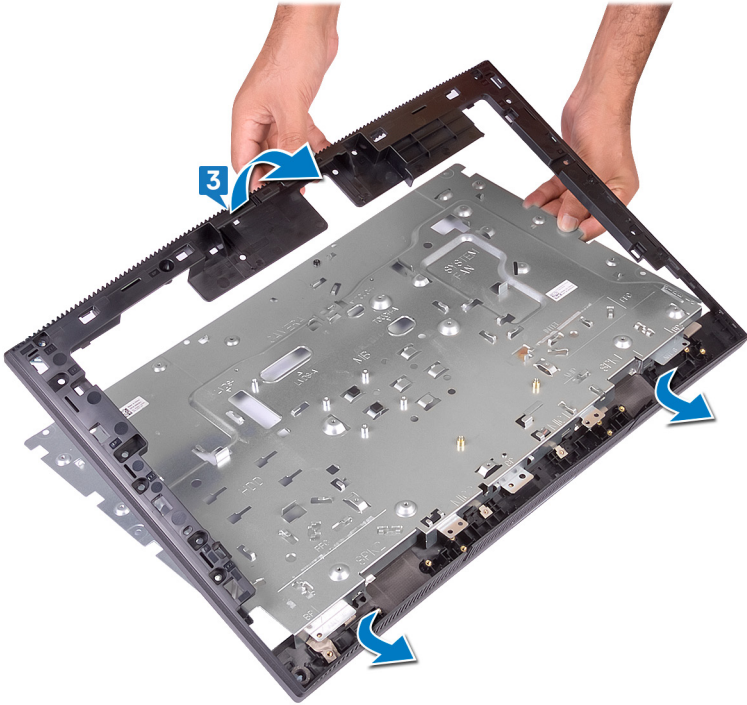


Vorgehensweise

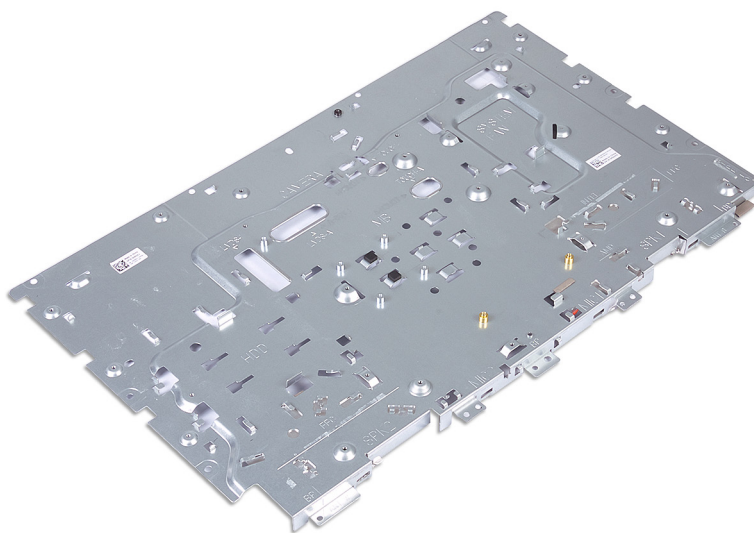
- 1 Drehen Sie die 13 Schrauben (schwarze M3x5-Schrauben) heraus, mit denen der mittleren Rahmen an der Grundplatte der Bildschirmbaugruppe befestigt ist.
- 2 Schieben und lösen Sie die Halterungen am mittleren Rahmen von oben aus den Schlitzern auf der Grundplatte der Bildschirmbaugruppe.



- 3** Heben und schieben Sie die Grundplatte der Bildschirmbaugruppe vom mittleren Rahmen ab.



- 4 Es bleibt der mittleren Rahmen übrig.



Wiedereinbau des mittleren Rahmens



WARNUNG: Bevor Sie Arbeiten im Inneren des Computers ausführen, lesen Sie zunächst die im Lieferumfang des Computers enthaltenen Sicherheitshinweise und befolgen Sie die Anweisungen unter [Bevor Sie im Inneren Ihres Computers arbeiten](#). Befolgen Sie nach Arbeiten im Inneren des Computers die Anweisungen unter [nach Abschluss der Arbeiten im Inneren Ihres Computers](#). Weitere Informationen zur bestmöglichen Einhaltung der Sicherheitsrichtlinien finden Sie auf der Homepage zur Richtlinienkonformität unter www.dell.com/regulatory_compliance.

Vorgehensweise

- 1 Schieben Sie den mittleren Rahmen auf die Abdeckung von der Grundplatte der Bildschirmbaugruppe.
- 2 Lassen Sie den mittleren Rahmen und die Grundplatte der Bildschirmbaugruppe einrasten.
- 3 Drehen Sie die 13 Schrauben (schwarze M3x5-Schrauben) mit denen der mittlere Rahmen an der Grundplatte der Bildschirmbaugruppe befestigt wird, wieder ein.

Voraussetzungen nach der Arbeit am Computer

- 1 Bringen Sie die [GummifüÙe](#) wieder an.
- 2 Bauen Sie den [Bildschirm](#) wieder ein.
- 3 Bauen Sie die [Systemplatine](#) wieder ein.
- 4 Bauen Sie die [Lautsprecher](#) wieder ein.
- 5 Setzen Sie den [Kühlkörper](#) wieder ein.
- 6 Setzen Sie den [Lüfter wieder ein](#).
- 7 Setzen Sie die [Knopfzellenbatterie](#) wieder ein.
- 8 Bauen Sie die [Kamera](#) wieder ein.



- 9** Bauen Sie das [Mikrofon](#) wieder ein.
- 10** Setzen Sie die [Betriebsschalterplatine](#) wieder ein.
- 11** Bauen Sie das [Medienkartenlesegerät](#) wieder ein.
- 12** Bringen Sie die [Antenne](#) wieder an.
- 13** Setzen Sie die [Wireless-Karte](#) wieder ein.
- 14** Setzen Sie das [Speichermodul](#) wieder ein.
- 15** Bauen Sie die [Blende der Systemplatine](#) wieder ein.
- 16** Setzen Sie die [Festplatte](#) wieder ein.
- 17** Bringen Sie die [rückseitige Abdeckung](#) wieder an.
- 18** Bringen Sie den [Standrahmen](#) wieder an.

Entfernen der GummifüÙe



WARNUNG: Bevor Sie Arbeiten im Inneren des Computers ausführen, lesen Sie zunächst die im Lieferumfang des Computers enthaltenen Sicherheitshinweise und befolgen Sie die Anweisungen unter [Bevor Sie im Inneren Ihres Computers arbeiten](#). Befolgen Sie nach Arbeiten im Inneren des Computers die Anweisungen unter [nach Abschluss der Arbeiten im Inneren Ihres Computers](#). Weitere Informationen zur bestmöglichen Einhaltung der Sicherheitsrichtlinien finden Sie auf der Homepage zur Richtlinienkonformität unter www.dell.com/regulatory_compliance.

Voraussetzungen

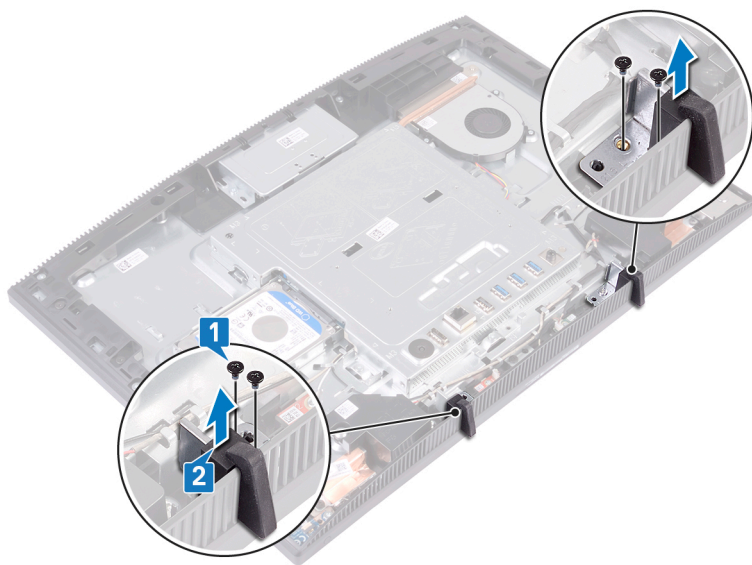
- 1 Entfernen Sie den [Standrahmen](#).
- 2 Entfernen Sie die [rückseitige Abdeckung](#).

Vorgehensweise

- 1 Entfernen Sie die vier Schrauben (M3x5 schwarz), mit denen der GummifuÙ an der Grundplatte der Bildschirmbaugruppe befestigt ist.



- 2 Heben Sie den Gummifuß aus der Grundplatte der Bildschirmbaugruppe.



Einbauen der GummifüÙe



WARNUNG: Bevor Sie Arbeiten im Inneren des Computers ausführen, lesen Sie zunächst die im Lieferumfang des Computers enthaltenen Sicherheitshinweise und befolgen Sie die Anweisungen unter [Bevor Sie im Inneren Ihres Computers arbeiten](#). Befolgen Sie nach Arbeiten im Inneren des Computers die Anweisungen unter [nach Abschluss der Arbeiten im Inneren Ihres Computers](#). Weitere Informationen zur bestmöglichen Einhaltung der Sicherheitsrichtlinien finden Sie auf der Homepage zur Richtlinienkonformität unter www.dell.com/regulatory_compliance.

Vorgehensweise

- 1 Richten Sie die Schraubenbohrungen an den GummifüÙeb mit den Schraubenbohrungen in der Grundplatte der Bildschirmbaugruppe aus.
- 2 Bringen Sie die vier Schrauben (schwarze M3x5-Schrauben) wieder an, mit denen die GummifüÙe an der Grundplatte der Bildschirmbaugruppe befestigt sind.

Voraussetzungen nach der Arbeit am Computer

- 1 Bringen Sie die [rückseitige Abdeckung](#) wieder an.
- 2 Bringen Sie den [Standrahmen](#) wieder an.



Herunterladen von Treibern

Herunterladen der Audiotreiber

- 1 Schalten Sie den Computer ein.
- 2 Rufen Sie die Website www.dell.com/support auf.
- 3 Geben Sie die Service-Tag-Nummer Ihres Computers ein und klicken Sie auf **Submit** (Senden).



ANMERKUNG: Wenn Sie keine Service-Tag-Nummer haben, verwenden Sie die automatische Erkennungsfunktion oder suchen Sie manuell nach Ihrem Computermodell.

- 4 Klicken Sie auf **Drivers & Downloads (Treiber & Downloads)**.
- 5 Klicken Sie auf die Schaltfläche **Detect Drivers** (Treiber erkennen).
- 6 Lesen und akzeptieren Sie die Nutzungsbedingungen von **SupportAssist**, und klicken Sie anschließend auf **Continue** (Weiter).
- 7 Falls erforderlich, beginnt der Computer, **SupportAssist** herunterzuladen und zu installieren.



ANMERKUNG: Überprüfen Sie Anweisungen auf dem Bildschirm für browserspezifische Anweisungen.

- 8 Klicken Sie auf **View Drivers for My System** (Treiber für mein System anzeigen).
- 9 Klicken Sie auf **Download and Install** (Herunterladen und Installieren), um alle Treiberupdates, die für den Computer ermittelt werden, herunterzuladen und zu installieren.
- 10 Legen Sie einen Speicherort fest, an dem die Dateien gespeichert werden sollen.
- 11 Wenn Sie dazu aufgefordert werden, genehmigen Sie Änderungen von der **User Account Control** (Benutzerkontosteuerung), um Änderungen am System vorzunehmen.
- 12 Die Anwendung installiert alle ermittelten Treiber und Updates.



ANMERKUNG: Nicht alle Dateien können automatisch installiert werden. Prüfen Sie die Installationszusammenfassung, um zu ermitteln, ob eine manuelle Installation notwendig ist.

- 13 Für einen manuellen Download und eine manuelle Installation klicken Sie auf **Category** (Kategorie).
- 14 Klicken Sie in der Dropdownliste auf **Audio**.

- 15 Klicken Sie auf **Herunterladen**, um den Audiotreiber für Ihren Computer herunterzuladen.
- 16 Sobald der Download abgeschlossen ist, wechseln Sie zu dem Ordner, in dem Sie die Datei für den Audiotreiber gespeichert haben.
- 17 Doppelklicken Sie auf das Dateisymbol des Audiotreibers und befolgen Sie die Anweisungen auf dem Bildschirm, um den Treiber zu installieren.

Herunterladen des Grafikkartentreibers

- 1 Schalten Sie den Computer ein.
- 2 Rufen Sie die Website www.dell.com/support auf.
- 3 Geben Sie die Service-Tag-Nummer Ihres Computers ein und klicken Sie auf **Submit** (Senden).

 **ANMERKUNG: Wenn Sie keine Service-Tag-Nummer haben, verwenden Sie die automatische Erkennungsfunktion oder suchen Sie manuell nach Ihrem Computermodell.**

- 4 Klicken Sie auf **Drivers & Downloads (Treiber & Downloads)**.
- 5 Klicken Sie auf die Schaltfläche **Detect Drivers** (Treiber erkennen).
- 6 Lesen und akzeptieren Sie die Nutzungsbedingungen von **SupportAssist**, und klicken Sie anschließend auf **Continue** (Weiter).
- 7 Falls erforderlich, beginnt der Computer, **SupportAssist** herunterzuladen und zu installieren.

 **ANMERKUNG: Überprüfen Sie Anweisungen auf dem Bildschirm für browserspezifische Anweisungen.**

- 8 Klicken Sie auf **View Drivers for My System** (Treiber für mein System anzeigen).
- 9 Klicken Sie auf **Download and Install** (Herunterladen und Installieren), um alle Treiberupdates, die für den Computer ermittelt werden, herunterzuladen und zu installieren.
- 10 Legen Sie einen Speicherort fest, an dem die Dateien gespeichert werden sollen.
- 11 Wenn Sie dazu aufgefordert werden, genehmigen Sie Änderungen von der **User Account Control** (Benutzerkontosteuerung), um Änderungen am System vorzunehmen.
- 12 Die Anwendung installiert alle ermittelten Treiber und Updates.

 **ANMERKUNG: Nicht alle Dateien können automatisch installiert werden. Prüfen Sie die Installationszusammenfassung, um zu ermitteln, ob eine manuelle Installation notwendig ist.**



- 13 Für einen manuellen Download und eine manuelle Installation klicken Sie auf **Category** (Kategorie).
- 14 Klicken Sie in der Dropdownliste auf **Video**.
- 15 Klicken Sie auf **Herunterladen**, um den Grafikkartentreiber für Ihren Computer herunterzuladen.
- 16 Sobald der Download abgeschlossen ist, wechseln Sie zu dem Ordner, in dem Sie die Datei für den Grafikkartentreiber gespeichert haben.
- 17 Doppelklicken Sie auf das Dateisymbol des Grafikkartentreibers und befolgen Sie die Anweisungen auf dem Bildschirm, um den Treiber zu installieren.

Herunterladen des USB-Treibers

- 1 Schalten Sie den Computer ein.
- 2 Rufen Sie die Website www.dell.com/support auf.
- 3 Geben Sie die Service-Tag-Nummer Ihres Computers ein und klicken Sie auf Submit (Senden).



ANMERKUNG: Wenn Sie keine Service-Tag-Nummer haben, verwenden Sie die automatische Erkennungsfunktion oder suchen Sie manuell nach Ihrem Computermodell.

- 4 Klicken Sie auf **Drivers & Downloads (Treiber & Downloads)**.
- 5 Klicken Sie auf die Schaltfläche **Detect Drivers** (Treiber erkennen).
- 6 Lesen und akzeptieren Sie die Nutzungsbedingungen von **SupportAssist**, und klicken Sie anschließend auf **Continue** (Weiter).
- 7 Falls erforderlich, beginnt der Computer, **SupportAssist** herunterzuladen und zu installieren.



ANMERKUNG: Überprüfen Sie Anweisungen auf dem Bildschirm für browserspezifische Anweisungen.

- 8 Klicken Sie auf **View Drivers for My System** (Treiber für mein System anzeigen).
- 9 Klicken Sie auf **Download and Install** (Herunterladen und Installieren), um alle Treiberupdates, die für den Computer ermittelt werden, herunterzuladen und zu installieren.
- 10 Legen Sie einen Speicherort fest, an dem die Dateien gespeichert werden sollen.
- 11 Wenn Sie dazu aufgefordert werden, genehmigen Sie Änderungen von der **User Account Control** (Benutzerkontosteuerung), um Änderungen am System vorzunehmen.

12 Die Anwendung installiert alle ermittelten Treiber und Updates.



ANMERKUNG: Nicht alle Dateien können automatisch installiert werden. Prüfen Sie die Installationszusammenfassung, um zu ermitteln, ob eine manuelle Installation notwendig ist.

13 Für einen manuellen Download und eine manuelle Installation klicken Sie auf **Category** (Kategorie).

14 Klicken Sie in der Dropdownliste auf **Chipset** (Chipsatz).

15 Klicken Sie auf **Download** (Herunterladen), um den USB-Treiber für Ihren Computer herunterzuladen.

16 Sobald der Download abgeschlossen ist, wechseln Sie zu dem Ordner, in dem Sie die Datei für den USB-Treiber gespeichert haben.

17 Doppelklicken Sie auf das Dateisymbol des USB-Treibers und folgen Sie den Anweisungen auf dem Bildschirm, um den Treiber zu installieren.

Herunterladen des Chipsatz-Treibers

1 Schalten Sie den Computer ein.

2 Rufen Sie die Website www.dell.com/support auf.

3 Geben Sie die Service-Tag-Nummer Ihres Computers ein und klicken Sie auf **Submit** (Senden).



ANMERKUNG: Wenn Sie keine Service-Tag-Nummer haben, verwenden Sie die automatische Erkennungsfunktion oder suchen Sie manuell nach Ihrem Computermodell.

4 Klicken Sie auf **Drivers & Downloads (Treiber & Downloads)**.

5 Klicken Sie auf die Schaltfläche **Detect Drivers** (Treiber erkennen).

6 Lesen und akzeptieren Sie die Nutzungsbedingungen von **SupportAssist**, und klicken Sie anschließend auf **Continue** (Weiter).

7 Falls erforderlich, beginnt der Computer, **SupportAssist** herunterzuladen und zu installieren.



ANMERKUNG: Überprüfen Sie Anweisungen auf dem Bildschirm für browserspezifische Anweisungen.

8 Klicken Sie auf **View Drivers for My System** (Treiber für mein System anzeigen).



9 Klicken Sie auf **Download and Install** (Herunterladen und Installieren), um alle Treiberupdates, die für den Computer ermittelt werden, herunterzuladen und zu installieren.

10 Legen Sie einen Speicherort fest, an dem die Dateien gespeichert werden sollen.



- 11 Wenn Sie dazu aufgefordert werden, genehmigen Sie Änderungen von der **User Account Control** (Benutzerkontosteuerung), um Änderungen am System vorzunehmen.
- 12 Die Anwendung installiert alle ermittelten Treiber und Updates.
 -  **ANMERKUNG: Nicht alle Dateien können automatisch installiert werden. Prüfen Sie die Installationszusammenfassung, um zu ermitteln, ob eine manuelle Installation notwendig ist.**
- 13 Für einen manuellen Download und eine manuelle Installation klicken Sie auf **Category** (Kategorie).
- 14 Klicken Sie in der Dropdownliste auf **Chipset** (Chipsatz).
- 15 Klicken Sie auf **Herunterladen**, um den Chipsatz-Treiber für Ihren Computer herunterzuladen.
- 16 Sobald der Download abgeschlossen ist, wechseln Sie zu dem Ordner, in dem Sie die Datei für den Chipsatz-Treiber gespeichert haben.
- 17 Doppelklicken Sie auf das Dateisymbol des Chipsatztreibers und befolgen Sie die Anweisungen auf dem Bildschirm, um den Treiber zu installieren.

Herunterladen des Netzwerktreibers

- 1 Schalten Sie den Computer ein.
- 2 Rufen Sie die Website www.dell.com/support auf.
- 3 Geben Sie die Service-Tag-Nummer Ihres Computers ein und klicken Sie auf **Submit** (Senden).
 -  **ANMERKUNG: Wenn Sie keine Service-Tag-Nummer haben, verwenden Sie die automatische Erkennungsfunktion oder suchen Sie manuell nach Ihrem Computermodell.**
- 4 Klicken Sie auf **Drivers & Downloads (Treiber & Downloads)**.
- 5 Klicken Sie auf die Schaltfläche **Detect Drivers** (Treiber erkennen).
- 6 Lesen und akzeptieren Sie die Nutzungsbedingungen von **SupportAssist**, und klicken Sie anschließend auf **Continue** (Weiter).
- 7 Falls erforderlich, beginnt der Computer, **SupportAssist** herunterzuladen und zu installieren.
 -  **ANMERKUNG: Überprüfen Sie Anweisungen auf dem Bildschirm für browserspezifische Anweisungen.**
- 8 Klicken Sie auf **View Drivers for My System (Treiber für mein System anzeigen)**.

- 9 Klicken Sie auf **Download and Install** (Herunterladen und Installieren), um alle Treiberupdates, die für den Computer ermittelt werden, herunterzuladen und zu installieren.
- 10 Legen Sie einen Speicherort fest, an dem die Dateien gespeichert werden sollen.
- 11 Wenn Sie dazu aufgefordert werden, genehmigen Sie Änderungen von der **User Account Control** (Benutzerkontosteuerung), um Änderungen am System vorzunehmen.
- 12 Die Anwendung installiert alle ermittelten Treiber und Updates.



ANMERKUNG: Nicht alle Dateien können automatisch installiert werden. Prüfen Sie die Installationszusammenfassung, um zu ermitteln, ob eine manuelle Installation notwendig ist.

- 13 Für einen manuellen Download und eine manuelle Installation klicken Sie auf **Category** (Kategorie).
- 14 Klicken Sie in der Dropdownliste auf **Network** (Netzwerk).
- 15 Klicken Sie auf **Herunterladen**, um den Netzwerktreiber für Ihren Computer herunterzuladen.
- 16 Speichern Sie die Datei und navigieren Sie nach Abschluss des Downloads zu dem Ordner, in dem Sie die Netzwerktreiberdatei gespeichert haben.
- 17 Doppelklicken Sie auf das Dateisymbol des Netzwerktreibers und befolgen Sie die Anweisungen auf dem Bildschirm.

System-Setup

 **ANMERKUNG: Je nach Computer und installierten Geräten werden die in diesem Abschnitt aufgeführten Elemente möglicherweise nicht angezeigt.**

Startreihenfolge

Mit der Startreihenfolge können Sie die vom System-Setup festgelegte Reihenfolge der Startgeräte umgehen und direkt von einem bestimmten Gerät (z. B. optisches Laufwerk oder Festplatte) starten. Während des Einschalt-Selbsttests (POST, Power-on Self Test), wenn das Dell Logo angezeigt wird, können Sie:

- Das System-Setup mit der F2-Taste aufrufen
- Einmalig auf das Startmenü durch Drücken der F12-Taste zugreifen.

Das einmalige Startmenü zeigt die Geräte an, die Sie starten können, einschließlich der Diagnoseoption. Die Optionen des Startmenüs lauten:

- Wechseldatenträger (soweit verfügbar)
- STXXXX-Laufwerk

 **ANMERKUNG: XXX gibt die Nummer des SATA-Laufwerks an.**

- Optisches Laufwerk (soweit verfügbar)
- SATA-Festplattenlaufwerk (wenn vorhanden)
- Diagnose

 **ANMERKUNG: Bei Auswahl von Diagnostics (Diagnose) wird der ePSA diagnostics (ePSA-Diagnose)-Bildschirm angezeigt.**

Der Startreihenfolgebildschirm zeigt auch die Optionen zum Zugriff auf den System-Setup-Bildschirm an.

Navigationstasten

 **ANMERKUNG: Bei den meisten Optionen im System-Setup werden Änderungen zunächst nur gespeichert und erst beim Neustart des Systems wirksam.**

Tasten

Pfeil nach oben

Navigation

Zurück zum vorherigen Feld.

Pfeil nach unten

Weiter zum nächsten Feld.

Eingabetaste

Wählt einen Wert im ausgewählten Feld aus (falls vorhanden) oder folgt dem Link in diesem Feld.

Leertaste

Öffnet oder schließt gegebenenfalls eine Dropdown-Liste.

Tab

Weiter zum nächsten Fokusbereich.



ANMERKUNG: Nur für den Standard-Grafikbrowser.

Esc

Wechselt zur vorherigen Seite, bis der Hauptbildschirm angezeigt wird. Drücken Sie auf Esc in die Standardanzeige zeigt eine Meldung an, die Sie auffordert alle nicht gespeicherten Änderungen zu speichern und startet das System neu.

BIOS-Übersicht



VORSICHT: Die Einstellungen im BIOS-Setup-Programm sollten nur von Computerexperten geändert werden. Bestimmte Änderungen können dazu führen, dass der Computer nicht mehr ordnungsgemäß funktioniert.



ANMERKUNG: Bevor Sie Änderungen am BIOS-Setup-Programms vornehmen, sollten Sie die Informationen des BIOS-Setup-Bildschirms notieren, um gegebenenfalls später darauf zurückgreifen zu können.

Verwenden Sie das BIOS-Setup-Programm für die folgenden Zwecke:


- Abrufen von Informationen über die auf Ihrem Computer installierte Hardware, beispielsweise die Größe des RAM-Speichers, der Festplatte usw.
- Ändern von Informationen zur Systemkonfiguration.
- Einstellen oder Ändern von benutzerdefinierbaren Optionen wie Benutzerkennwort oder Typ der installierten Festplatte sowie Aktivieren oder Deaktivieren von Basisgeräten.

Aufrufen des BIOS-Setup-Programms

- 1 Schalten Sie den Computer ein oder führen Sie einen Neustart durch.



- 2 Während des POST-Vorgangs wird das DELL Logo sowie eine Aufforderung zum Drücken der Taste F2 angezeigt. Drücken Sie dann sofort die F2-Taste.

 **ANMERKUNG:** Die Aufforderung zum Drücken der Taste F2 bedeutet, dass die Tastatur initialisiert ist. Diese Eingabeaufforderung ist unter Umständen nur kurz zu sehen. Beobachten Sie daher aufmerksam den Bildschirm und drücken Sie dann die F2-Taste. Wenn Sie F2 vor der entsprechenden Aufforderung drücken, hat dieser Tastendruck keine Auswirkung. Wenn Sie zu lange warten und das Betriebssystem-Logo angezeigt wird, warten Sie weiter, bis der Desktop des Betriebssystems angezeigt wird. Fahren Sie den Computer anschließend herunter und versuchen Sie es erneut.

System-Setup-Optionen

 **ANMERKUNG:** Je nach Computer und installierten Geräten werden die Elemente in diesem Abschnitt möglicherweise gar nicht oder anders als aufgeführt angezeigt.

Tabelle 3. Optionen der System-Einstellungen – Hauptmenü

Main (HauptEinstellungen)	
System Time	Zeigt die aktuelle Uhrzeit im Format HH:MM:SS an.
System Date	Zeigt das aktuelle Datum im Format MM/TT/JJJJ an.
BIOS Version	Zeigt die Versionsnummer des BIOS an.
Product Name	Zeigt den Produktnamen an.
Service Tag	Ermöglicht Ihnen die Eingabe der Service-Tag-Nummer Ihres Computers.
Asset Tag	Zeigt die Systemkennnummer des Computers an.
CPU Type	Zeigt den CPU-Typ an.
CPU Speed	Zeigt die Taktrate des Prozessors an.
CPU ID	Zeigt den ID-Code der CPU an.

Main (Haupteinstellungen)

Cache L1	Zeigt die Größe des Prozessor-L1-Caches an.
Cache L2	Zeigt die Größe des Prozessor-L2-Caches an.
Cache L3	Zeigt die Größe des Prozessor-L3-Caches an.
First HDD	Zeigt die primäre Festplatte.
AC Adapter Type	Zeigt den Netzadaptertyp an.
System Memory	Zeigt den installierten Gesamtspeicher des Computers an.
Memory Speed	Zeigt die Speichertaktrate an.

Tabelle 4. System setup options—Advanced menu

Advanced (Erweitert)

Advanced BIOS Features (Erweiterte BIOS-Funktionen)

Intel(R) SpeedStep(TM)	Aktiviert oder deaktiviert die Intel-SpeedStep-Funktion. Standardeinstellung: Enabled (Aktiviert).
Integrated NIC	Aktivieren oder Deaktivieren des integrierten LAN-Controllers. Standardeinstellung: Enabled (Aktiviert)
Intel Speed Shift-Technologie	Aktivieren/Deaktivieren der Unterstützung für die Intel Speed Shift-Technologie. Durch Festlegen dieser Option auf „Enable“ (Aktivieren) kann das Betriebssystem die entsprechende Prozessorleistung automatisch auswählen. Standardeinstellung: Enabled (Aktiviert)
SATA-Option	Konfiguriert den Betriebsmodus des integrierten SATA-Festplattenlaufwerk-Controllers. Standardeinstellung: AHCI



Advanced (Erweitert)

Adapter Warnings	Aktiviert oder deaktiviert die Stromadapterwarnungen. Standardeinstellung: Enabled (Aktiviert)
Intel Software Guard Extensions	Aktivieren/Deaktivieren/Software gesteuert: Intel® -Software Guard Extensions (SGX). Standardeinstellung: Software controlled (Software gesteuert)
Zugewiesene Speichergröße für Intel Software Guard Extensions	Festlegen der Speicherzuweisung für Intel Software Guard Extensions (SGX). Standardmäßig werden 128 MB unterstützt. Wenn SGX auf „Software Controlled“ (Software gesteuert) festgelegt wird, ist diese Einstellung nicht verfügbar und hat keine Auswirkungen.
BIOS Recovery from Hard Drive	Aktivieren oder Deaktivieren der BIOS-Wiederherstellung vom Festplattenlaufwerk. Standardeinstellung: Enabled (Aktiviert)
BIOS Auto-Recovery	Aktivieren oder deaktivieren Sie BIOS Auto-Recovery . Standardeinstellung: Disabled (Deaktiviert)
Integritätsprüfung	Wenn diese Option auf Enabled (Aktiviert) gesetzt ist, überprüft BIOS die BIOS-Abbildintegrität bei jedem Systemstart. Wenn die Option auf Disabled (Deaktiviert) gesetzt ist, überprüft BIOS die BIOS-Abbildintegrität nur dann, wenn der vorherige Startvorgang nicht abgeschlossen wurde. Standardeinstellung: Disabled (Deaktiviert)
Unterstützung für Intel BIOS Guard	Aktivieren oder deaktivieren Sie die Unterstützung für Intel BIOS Guard. Standardeinstellung: Enabled (Aktiviert)

USB Configuration

Advanced (Erweitert)

Rear USB Ports	Ermöglicht das Aktivieren oder Deaktivieren der rückseitigen USB-Anschlüsse.
----------------	--

Power Options (Energieoptionen)

Wake Up by Integrated LAN	Aktivieren oder deaktivieren Sie, dass das Einschalten des Computers über spezielle LAN-Signale möglich ist.
---------------------------	--

Standardeinstellung: Disabled (Deaktiviert)

AC Recovery	Setzt die Maßnahmen des Computers fest, nachdem die Stromversorgung wiederhergestellt wurde.
-------------	--

Deep Sleep Control	Aktivieren oder Deaktivieren der Unterstützung für den Deep Sleep-Modus.
--------------------	--

Standardeinstellung: Enabled (Aktiviert)

USB Wake Support	Aktivieren oder deaktivieren Sie, dass USB-Geräte das System aus dem Standby holen.
------------------	---

Standardeinstellung: Enabled (Aktiviert)

USB PowerShare Support State	Aktiviert oder deaktiviert das Laden von USB-Geräten.
------------------------------	---

Standardeinstellung: Disabled (Deaktiviert)

Auto Power On	Durch diese Option wird die Tageszeit festgelegt, zu der sich das System automatisch einschalten soll.
---------------	--

Auto Power On Mode	Das System schaltet sich automatisch ein.
--------------------	---

Auto Power On Date	Auto Power On Date (Automatisches Einschalten - Datum).
--------------------	---

Auto Power On Time	Auto Power On Time (Automatisches Einschalten - Uhrzeit).
--------------------	---



Advanced (Erweitert)

Numlock Key	Ermöglicht das Festlegen des Status der Num-Lock-Taste beim Starten auf „On“ (Ein) oder „Off“ (Aus).
-------------	--

**SupportAssist System Resolution
(SupportAssist-Systemproblemlösung)**

Auto OS Recovery Threshold	Zur Kontrolle des automatischen Startablaufs der Konsole für SupportAssist-Systemproblemlösung und des Dell BS-Wiederherstellungstools.
SupportAssist OS Recovery	Die SupportAssist OS Recovery-Option aktiviert oder deaktiviert den Boot-Flow für das SupportAssist OS Recovery-Tool im Fall von bestimmten Systemfehlern. Wenn die SupportAssist OS Recovery-Setuptoption auf Disabled (Deaktiviert) festgelegt wird, wird der gesamte automatische Boot-Flow für das SupportAssist OS Recovery-Tool deaktiviert. Standardeinstellung: Disabled (Deaktiviert)

Tabelle 5. Optionen der System-Einstellungen — Menü „Sicherheit“

Security (Sicherheit)

Unlock Setup Status	Zeigt den Setup-Entsperr-Status an.
Admin Password Status	Zeigt den Status des Administratorkennworts an.
System Password Status	Zeigt den Status des Systemkennworts an.
HDD Password Status	Zeigt den Status des Festplattenkennworts an.
Asset Tag	Zeigt die Systemkennnummer des Computers an.
Admin Password	Ermöglicht die Einrichtung des Administratorkennworts.

Security (Sicherheit)

System Password	Ermöglicht die Einrichtung des Systemkennworts.
HDD Password	Ermöglicht das Festlegen eines Kennworts für das Festplattenlaufwerks.
Password Change (Kennwortänderung)	Bietet Ihnen die Möglichkeit festzulegen, ob Änderungen an den System- und Festplattenkennwörtern erlaubt sein sollen, wenn ein Administrator-Kennwort festgelegt ist.
Computrance	Ermöglicht Ihnen, Ressourcen nachzuverfolgen und Wiederherstellungsdienste bereitzustellen, falls der Computer verloren geht oder gestohlen wird.
Firmware TPM	Ermöglicht das Aktivieren oder Deaktivieren der Firmware TPM.
PPI Bypass for Clear Command (PPI-Kennwortumgehung für Lösch-Befehl)	Ermöglicht die Steuerung der TPM Physical Presence Interface (PPI). Wenn diese Einstellung aktiviert ist, kann das Betriebssystem BIOS PPI-Benutzereingaben beim Ausgeben des Lösch-Befehls überspringen. Änderungen an dieser Option werden sofort wirksam.
UEFI Firmware Capsule Updates	Ermöglicht die Aktivierung oder Deaktivierung der Funktion UEFI. Die Optionen sind: Standardeinstellung: Enabled (Aktiviert)



Tabelle 6. Optionen der System-Einstellungen — Menü „Hochfahren“

Boot (Starten)	
Boot List Option	Ermöglicht das Auswählen des Systemstarts von Legacy oder UEFI.
File Browser Add Boot Option	Ermöglicht das Durchsuchen des Dateisystems von Geräten zur Auswahl des Bootloaders.
File Browser Del Boot Option	Ermöglicht Ihnen, das Startmenü zu löschen.
Secure Boot	Ermöglicht das Aktivieren oder Deaktivieren der Secure Boot (Sicherer Start)-Steuerung. Standardeinstellung: Disabled (Deaktiviert)
Legacy Option ROMs	Zum Aktivieren oder Deaktivieren der Legacy-Option-ROMs.
Attempt Legacy Boot (Legacy-Startversuch)	Das System startet die Legacy-Startliste sofort, wenn System die UEFI-Startliste nicht startet.
Boot Option Priorities (Startoption-Prioritäten)	Zeigt die Startoptionsprioritäten an.
Boot Option #1	Zeigt die erste Startoption.
Boot Option #2	Zeigt die zweite Startoption.
Boot Option #3	Zeigt die dritte Startoption.

Tabelle 7. Optionen der System-Einstellungen — Menü „Beenden“

Exit (Beenden)	
Save Changes and Reset	Ermöglicht das Zurücksetzen des Systems nach dem Speichern der Änderungen.
Discard Changes and Reset	Ermöglicht das Zurücksetzen des Systems, ohne Änderungen zu speichern.

Exit (Beenden)

Restore Defaults (Auf Standardeinstellungen zurücksetzen)	Ermöglicht das Wiederherstellen) von Standardeinstellungen.
Discard Changes	Ermöglicht das Verwerfen der Änderungen.
Save Changes	Ermöglicht das Speichern Ihrer Änderungen.

Aktualisieren des BIOS

Sie müssen evtl. das BIOS aktualisieren, wenn eine Aktualisierung verfügbar ist oder die Systemplatine ausgetauscht wurde.

Führen Sie die folgenden Schritte aus, um das BIOS zu aktualisieren:

- 1 Schalten Sie den Computer ein.
- 2 Rufen Sie die Website www.dell.com/support auf.
- 3 Klicken Sie auf **Product Support (Produktsupport)**, geben Sie die Service-Tag-Nummer Ihres Computers ein und klicken Sie auf **Submit (Senden)**.



ANMERKUNG: Wenn Sie keine Service-Tag-Nummer haben, verwenden Sie die automatische Erkennungsfunktion oder suchen Sie manuell nach Ihrem Computermodell.

- 4 Klicken Sie auf **Drivers & downloads (Treiber und Downloads)** → **Find it myself (Selbst suchen)**.
- 5 Wählen Sie das Betriebssystem aus, das auf Ihrem Computer installiert ist.
- 6 Führen Sie auf der Seite einen Bildlauf nach unten durch und erweitern Sie **BIOS**.
- 7 Klicken Sie auf **Download (Herunterladen)**, um die neueste BIOS-Version für Ihren Computer herunterzuladen.
- 8 Sobald der Download abgeschlossen ist, wechseln Sie zu dem Ordner, in dem Sie die BIOS-Updatedatei gespeichert haben.
- 9 Doppelklicken Sie auf das Dateisymbol der BIOS-Aktualisierungsdatei und befolgen Sie die Anweisungen auf dem Bildschirm.




Fehlerbehebung


Aktualisieren des BIOS


Sie müssen evtl. das BIOS aktualisieren, wenn eine Aktualisierung verfügbar ist oder die Systemplatine ausgetauscht wurde.

Führen Sie die folgenden Schritte aus, um das BIOS zu aktualisieren:

- 1 Schalten Sie den Computer ein.
- 2 Rufen Sie die Website www.dell.com/support auf.
- 3 Klicken Sie auf **Product Support (Produktsupport)**, geben Sie die Service-Tag-Nummer Ihres Computers ein und klicken Sie auf **Submit (Senden)**.
 **ANMERKUNG: Wenn Sie keine Service-Tag-Nummer haben, verwenden Sie die automatische Erkennungsfunktion oder suchen Sie manuell nach Ihrem Computermode.**
- 4 Klicken Sie auf **Drivers & downloads (Treiber und Downloads)** → **Find it myself (Selbst suchen)**.
- 5 Wählen Sie das Betriebssystem aus, das auf Ihrem Computer installiert ist.
- 6 Führen Sie auf der Seite einen Bildlauf nach unten durch und erweitern Sie **BIOS**.
- 7 Klicken Sie auf **Download (Herunterladen)**, um die neueste BIOS-Version für Ihren Computer herunterzuladen.
- 8 Sobald der Download abgeschlossen ist, wechseln Sie zu dem Ordner, in dem Sie die BIOS-Updatedatei gespeichert haben.
- 9 Doppelklicken Sie auf das Dateisymbol der BIOS-Aktualisierungsdatei und befolgen Sie die Anweisungen auf dem Bildschirm.

Neuinstallieren von Windows mithilfe eines USB-Wiederherstellungslaufwerks

 **VORSICHT: Bei diesem Vorgang wird die Festplatte formatiert und alle Daten auf Ihrem Computer gelöscht. Stellen Sie sicher, dass Sie die Daten auf Ihrem Computer sichern, bevor Sie mit dieser Aufgabe beginnen.**

 **ANMERKUNG: Vergewissern Sie sich vor der Neuinstallation von Windows, dass Ihr Computer über mehr als 2 GB Arbeitsspeicher und mehr als 32 GB Speicherplatz verfügt.**



ANMERKUNG: Dieser Vorgang kann bis zu 1 Stunde dauern und der Computer wird während des Wiederherstellungsvorgangs neu gestartet.

- 1 Schließen Sie das USB-Wiederherstellungslaufwerk an Ihren Computer an.
- 2 Den Computer neu starten.
- 3 Drücken Sie die Taste F12, nachdem das Dell Logo auf dem Bildschirm angezeigt wird, um auf das Startmenü zuzugreifen.
Es wird die Meldung **Preparing one-time boot menu** (Vorbereiten des einmaligen Startmenüs) angezeigt.
- 4 Sobald das Startmenü geladen wurde, wählen Sie das USB-Wiederherstellungsgerät unter **UEFI Boot** (UEFI-Start) aus.
Das System wird neu gestartet und es wird der Bildschirm **Choose the keyboard layout** (Tastaturlayout auswählen) angezeigt.
- 5 Wählen Sie das Tastaturlayout aus.
- 6 Wählen Sie im Bildschirm **Choose an Option** (Option auswählen) **Troubleshoot** (Fehlerbehebung).
- 7 Klicken Sie auf **Recover from a Laufwerk** (Vom Laufwerk wiederherstellen).
- 8 Wählen Sie eine der folgenden Optionen:
 - **Just remove my files** (Eigene Dateien entfernen) für Schnellformatierung.
 - **Fully clean the drive** (Laufwerk vollständig reinigen) für eine vollständige Formatierung.
- 9 Klicken Sie auf **Recover** (Wiederherstellen), um den Wiederherstellungsvorgang zu starten.

Enhanced Pre-boot System Assessment (ePSA, Erweiterte Systemtests vor Hochfahren des Computers)




VORSICHT: Verwenden Sie die ePSA-Diagnose ausschließlich zum Testen Ihres Computers. Der Einsatz dieses Programms auf anderen Computern kann zu ungültigen Ergebnissen oder Fehlermeldungen führen.

Die ePSA-Diagnose (auch als Systemdiagnose bezeichnet) führt eine komplette Prüfung der Hardware durch. Die ePSA-Diagnose ist in das BIOS integriert und wird intern vom BIOS gestartet. Die integrierte Systemdiagnose bietet eine Reihe von Optionen für bestimmte Gerätegruppen oder Geräte und ermöglicht Folgendes:



- Tests automatisch oder in interaktivem Modus durchführen
- Tests wiederholen
- Testergebnisse anzeigen oder speichern
- Gründliche Tests durchführen, um weitere Testoptionen für Zusatzinformationen über die fehlerhaften Geräte zu erhalten
- Statusmeldungen anzeigen, die angeben, ob Tests erfolgreich abgeschlossen wurden
- Fehlermeldungen über Probleme während des Testvorgangs anzeigen

 **ANMERKUNG: Einige Tests für bestimmte Geräte erfordern Benutzeraktion. Stellen Sie sicher, dass Sie sich am Computerterminal befinden, wenn die Diagnosetests durchgeführt werden.**

Weitere Informationen finden Sie unter [Dell EPSA-Diagnose 3.0](#).

Ausführen der ePSA-Diagnose

- 1 Schalten Sie den Computer ein.
- 2 Wenn der Computer startet, drücken Sie die F12-Taste, sobald das Dell-Logo angezeigt wird.
- 3 Wählen Sie auf dem Startmenü-Bildschirm die Option **Diagnostics** (Diagnose).
- 4 Klicken Sie auf den Pfeil links unten.
Die Diagnose-Vorderseite wird angezeigt.
- 5 Drücken Sie auf den Pfeil in der unteren rechten Ecke, um zur Seitenliste zu gehen.
Die erkannten Elemente werden aufgelistet.
- 6 Um einen Diagnosetest für ein bestimmtes Gerät durchzuführen, drücken Sie die Esc-Taste und klicken dann auf **Yes** (Ja), um den Diagnosetest zu stoppen.
- 7 Wählen Sie auf der linken Seite das Gerät aus und klicken Sie auf **Run Tests** (Test durchführen).
- 8 Bei etwaigen Problemen werden Fehlercodes angezeigt.
Notieren Sie sich den Fehlercode und die Validierungsnummer und wenden Sie sich an Dell.

Integrierter Bildschirm-Selbsttest

Das folgende Verfahren enthält die Anweisungen zum Ausführen des integrierten Selbsttests für den Bildschirm:

- 1 Schalten Sie den Computer aus.
- 2 Drücken und halten Sie die Taste für den integrierten Bildschirm-Selbsttest.
- 3 Halten Sie die Ein/Aus-Taste gedrückt.
- 4 Lassen Sie die Ein/Aus-Taste los.
- 5 Halten Sie die Taste für den integrierten Bildschirm-Selbsttest gedrückt, bis der Test startet.

Diagnose

Stromversorgungsanzeige: Zeigt den Status der Stromversorgung an.

Stetig gelb leuchtend: Auf dem Computer kann das Betriebssystem nicht gestartet werden. Dies weist darauf hin, dass die Stromversorgung oder ein anderes Gerät im Computer fehlerhaft ist.

Gelb blinkend: Auf dem Computer kann das Betriebssystem nicht gestartet werden. Dies weist darauf hin, dass die Stromversorgung normal ist, aber ein anderes Gerät im Computer fehlerhaft oder nicht ordnungsgemäß installiert ist.



ANMERKUNG: Sehen Sie sich die Anzeigemuster an, um zum ermitteln, welche Komponente versagt.

Aus - Computer befindet sich im Schlafmodus oder ist ausgeschaltet.

Die Stromversorgungsanzeige blinkt gelb und es ertönen Signaltoncodes, die auf Fehler hinweisen.

Zum Beispiel blinkt die Stromversorgungsanzeige zwei Mal gelb (gefolgt von einer Pause) und dann drei Mal weiß (gefolgt von einer Pause). Dieses 2,3-Muster wird fortgesetzt, bis der Computer ausgeschaltet ist. Dies weist darauf hin, dass das Recovery Image nicht gefunden wurde.

Die folgende Tabelle zeigt die verschiedenen Anzeigemuster und deren Bedeutung:



Tabelle 8. Systemdiagnoseanzeigen

Anzeigemuster	Problembeschreibung
1	Systemplatine, BIOS-Beschädigung oder ROM-Fehler
2	Speicher nicht gefunden
3	Systemplatine, Chipsatz-Fehler
4	Arbeitsspeicher- oder RAM-Fehler
5	Fehler bei Knopfzellenbatterie
6	GPU-Fehler
7	CPU-Fehler
8	Anzeigefehler
3,6	BIOS-Wiederherstellungsbild nicht gefunden
3,7	BIOS-Wiederherstellungsbild gefunden aber ungültig
Stetig gelb leuchtend → 2,1	CPU-Fehler

Während des Startvorgangs gibt der Computer möglicherweise eine Folge von Signaltönen aus, wenn keine Fehlermeldungen oder Probleme angezeigt werden können. Die sich wiederholenden Signaltoncodes helfen dem Benutzer bei der Behebung von Problemen mit dem Computer.

Kamerastatusanzeige: Gibt an, ob die Kamera in Betrieb ist.

- Stetig weiß leuchtend – Kamera ist in Betrieb.
- Aus – Kamera ist nicht in Betrieb.

Reststromentladung

Bei Reststrom handelt es sich um statische Elektrizität, die nach dem Ausschalten des Computers und Entfernen des Akkus auf dem Computer bleibt. Das folgende Verfahren enthält Anweisungen dazu, wie Sie eine Reststromentladung durchführen können:

- 1** Schalten Sie den Computer aus.
- 2** Trennen Sie den Netzadapter vom Computer.

- 3 Halten Sie den Betriebsschalter für 15 Sekunden gedrückt, um den Reststrom zu entladen.
- 4 Schließen Sie den Netzadapter an den Computer an.
- 5 Schalten Sie den Computer ein.

Ein- und Ausschalten des WLAN

Wenn Ihr Computer aufgrund von WLAN-Verbindungsproblemen keinen Zugriff auf das Internet hat, können Sie das WLAN aus- und wieder einschalten. Das folgende Verfahren enthält Anweisungen dazu, wie Sie das WLAN aus- und wieder einschalten:



ANMERKUNG: Manche Internetdiensteanbieter (Internet Service Providers, ISPs) stellen ein Modem/Router-Kombigerät bereit.

- 1 Schalten Sie den Computer aus.
- 2 Schalten Sie das Modem aus.
- 3 Schalten Sie den WLAN-Router aus.
- 4 Warten Sie 30 Sekunden.
- 5 Schalten Sie den WLAN-Router ein.
- 6 Schalten Sie das Modem ein.
- 7 Schalten Sie den Computer ein.



Hilfe erhalten und Kontaktaufnahme mit Dell

Selbsthilfe-Ressourcen

Mithilfe dieser Selbsthilfe-Ressourcen erhalten Sie Informationen und Hilfe zu Dell-Produkten:

Table 9. Selbsthilfe-Ressourcen

Informationen zu Produkten und Dienstleistungen von Dell

www.dell.com

Anwendung Dell Help & Support (Dell Hilfe und Support)



Tipps



Support kontaktieren

Geben Sie in der Windows-Suche `Contact Support` ein und drücken Sie die Eingabetaste.

Onlinehilfe für Betriebssystem

www.dell.com/support/windows

www.dell.com/support/linux

Informationen zur Behebung von Störungen, Benutzerhandbücher, Installationsanweisungen, technische Daten, Blogs für technische Hilfe, Treiber, Software-Updates usw.

www.dell.com/support

Dell Knowledge-Base-Artikel zu zahlreichen Computerthemen.

- 1 Rufen Sie die Website www.dell.com/support auf.
- 2 Geben Sie ein Thema oder ein Stichwort in das Feld **Search** (Suche) ein.

- 3 Klicken Sie auf **Search** (Suche), um die zugehörigen Artikel abzurufen.

Folgende Informationen zu Ihrem Produkt:

- Technische Daten des Produkts
- Betriebssystem
- Einrichten und Verwenden des Produkts
- Datensicherung
- Fehlerbehebung und Diagnose
- Zurücksetzen auf Werkseinstellungen und Systemwiederherstellung
- BIOS-Informationen

Siehe *Me and My Dell* (Ich und mein Dell) unter www.dell.com/support/manuals.


Um den für Ihr Produkt relevanten Abschnitt *Me and My Dell* (Ich und mein Dell) zu finden, müssen Sie Ihr Produkt wie folgt bestimmen:

- Wählen Sie **Detect Product** (Produkt erkennen).
- Wählen Sie Ihr Produkt im Drop-Down-Menü unter **View Products** (Produkte anzeigen).
- Geben Sie die **Service Tag number** oder **Product ID** in der Suchleiste ein.

Kontaktaufnahme mit Dell

Informationen zur Kontaktaufnahme mit Dell für den Verkauf, den technischen Support und den Kundendienst erhalten Sie unter www.dell.com/contactdell.

 **ANMERKUNG: Die Verfügbarkeit ist je nach Land und Produkt unterschiedlich, und bestimmte Dienstleistungen sind in Ihrer Region eventuell nicht verfügbar.**

 **ANMERKUNG: Wenn Sie nicht über eine aktive Internetverbindung verfügen, können Sie Kontaktinformationen auch auf Ihrer Auftragsbestätigung, dem Lieferschein, der Rechnung oder im Dell-Produktkatalog finden.**

