

# Počítač Inspiron 22 3000 All-in-One

## Servisní příručka

**Model počítače:** Inspiron 22-3275  
**Regulační model:** W19B  
**Regulační typ:** W19B002



# Poznámky, upozornění a varování

---



**POZNÁMKA:** POZNÁMKA označuje důležité informace, které pomáhají lepšímu využití produktu.



**UPOZORNĚNÍ:** UPOZORNĚNÍ poukazuje na možnost poškození hardwaru nebo ztráty dat a poskytuje návod, jak se danému problému vyhnout.



**VAROVÁNÍ:** VAROVÁNÍ upozorňuje na potenciální nebezpečí poškození majetku, úrazu nebo smrti.

---

© 2018 Dell Inc. nebo její dceřiné společnosti. Všechna práva vyhrazena. Dell, EMC a ostatní ochranné známky jsou ochranné známky společnosti Dell Inc. nebo dceřiných společností. Ostatní ochranné známky mohou být ochranné známky svých vlastníků.

2018 - 01

Rev. A00

# Obsah

<b>Před manipulací uvnitř počítače.....</b>	<b>10</b>
Než začnete .....	10
Bezpečnostní pokyny.....	10
Doporučené nástroje.....	11
Seznam šroubů.....	12
<b>Po manipulaci uvnitř počítače.....</b>	<b>14</b>
<b>Demontáž podstavce.....</b>	<b>15</b>
Výklopný stojan.....	15
Podstavec.....	16
<b>Montáž podstavce.....</b>	<b>18</b>
Naklápěcí stojan.....	18
Podstavec.....	18
<b>Demontáž zadního krytu.....</b>	<b>19</b>
Přípravné kroky.....	19
Postup.....	20
<b>Montáž zadního krytu.....</b>	<b>21</b>
Postup.....	21
Následné kroky.....	21
<b>Vyjmutí pevného disku.....</b>	<b>22</b>
Přípravné kroky.....	22
Postup.....	22



<b>Instalace pevného disku.....</b>	<b>24</b>
Postup.....	24
Následné kroky.....	24
<b>Demontáž krytu základní desky.....</b>	<b>25</b>
Přípravné kroky.....	25
Postup.....	25
<b>Montáž krytu základní desky.....</b>	<b>26</b>
Postup.....	26
Následné kroky.....	26
<b>Vyjmutí paměťového modulu.....</b>	<b>27</b>
Přípravné kroky.....	27
Postup.....	28
<b>Instalace paměťového modulu.....</b>	<b>29</b>
Postup.....	29
Následné kroky.....	29
<b>Demontáž bezdrátové karty.....</b>	<b>30</b>
Přípravné kroky.....	30
Postup.....	30
<b>Instalace bezdrátové karty.....</b>	<b>33</b>
Postup.....	33
Následné kroky.....	34
<b>Vyjmutí antény.....</b>	<b>35</b>
Přípravné kroky.....	35
Postup.....	35

<b>Výměna antény.....</b>	<b>37</b>
Postup.....	37
Následné kroky.....	37
<b>Demontáž čtečky paměťových karet.....</b>	<b>38</b>
Přípravné kroky.....	38
Postup.....	38
<b>Montáž čtečky paměťových karet.....</b>	<b>40</b>
Postup.....	40
Následné kroky.....	40
<b>Vyjmutí desky tlačítka napájení.....</b>	<b>41</b>
Přípravné kroky.....	41
Postup.....	41
<b>Instalace desky tlačítka napájení.....</b>	<b>43</b>
Postup.....	43
Následné kroky.....	43
<b>Demontáž mikrofону.....</b>	<b>44</b>
Přípravné kroky.....	44
Postup.....	44
<b>Montáž mikrofону.....</b>	<b>46</b>
Postup.....	46
Následné kroky.....	46
<b>Demontáž kamery.....</b>	<b>47</b>
Přípravné kroky.....	47
Postup.....	47



<b>Instalace kamery.....</b>	<b>50</b>
Postup.....	50
Následné kroky.....	50
<b>Vyjmutí knoflíkové baterie.....</b>	<b>51</b>
Přípravné kroky.....	51
Postup.....	52
<b>Vložení knoflíkové baterie.....</b>	<b>53</b>
Postup.....	53
Následné kroky.....	53
<b>Vyjmutí ventilátoru.....</b>	<b>54</b>
Přípravné kroky.....	54
Postup.....	54
<b>Výměna ventilátoru.....</b>	<b>56</b>
Postup.....	56
Následné kroky.....	56
<b>Demontáž chladiče.....</b>	<b>57</b>
Přípravné kroky.....	57
Postup.....	57
<b>Výměna chladiče.....</b>	<b>59</b>
Postup.....	59
Následné kroky.....	59
<b>Vyjmutí reproduktorů.....</b>	<b>60</b>
Přípravné kroky.....	60
Postup.....	60

<b>Instalace reproduktorů.....</b>	<b>62</b>
Postup.....	62
Následné kroky.....	62
<b>Demontáž základní desky.....</b>	<b>63</b>
Přípravné kroky.....	63
Postup.....	63
<b>Montáž základní desky.....</b>	<b>65</b>
Postup.....	65
Následné kroky.....	66
Aktualizace systému BIOS.....	66
<b>Demontáž panelu displeje.....</b>	<b>67</b>
Přípravné kroky.....	67
Postup.....	67
<b>Montáž panelu displeje.....</b>	<b>71</b>
Postup.....	71
Následné kroky.....	75
<b>Demontáž středního rámu.....</b>	<b>76</b>
Přípravné kroky.....	76
Postup.....	77
<b>Montáž středního rámu.....</b>	<b>80</b>
Postup.....	80
Následné kroky.....	80
<b>Demontáž pryžových montážních noh.....</b>	<b>82</b>
Přípravné kroky.....	82
Postup.....	82



<b>Montáž pryžových noh.....</b>	<b>84</b>
Postup.....	84
Následné kroky.....	84
<b>Stažení ovladačů.....</b>	<b>85</b>
Stažení ovladače zvuku.....	85
Stažení ovladače grafické karty.....	86
Stažení ovladače USB.....	87
Stažení ovladače čipové sady.....	88
Stažení ovladače síťové karty.....	89
<b>Nastavení systému.....</b>	<b>91</b>
Funkce Boot Sequence.....	91
Navigační klávesy.....	91
Přehled systému BIOS.....	92
Přístup k programu nastavení systému BIOS.....	92
Možnosti nástroje System Setup (Nastavení systému).....	93
Aktualizace systému BIOS.....	99
<b>Řešení potíží.....</b>	<b>100</b>
Aktualizace systému BIOS.....	100
Reinstalace Windows pomocí disku USB pro obnovu systému.....	100
Rozšířená diagnostika vyhodnocení systému před jeho spuštěním (ePSA).....	101
Spuštění diagnostiky ePSA.....	102
Automatický integrovaný test displeje.....	102
Diagnostika.....	103
Uvolnění statické elektřiny (Flea power).....	104
Cyklus napájení sítě Wi-Fi.....	104



<b>Pomoc a kontakt na společnost Dell.....</b>	<b>106</b>
Zdroje pro vyhledání nápovědy.....	106
Kontaktování společnosti Dell.....	107



# Před manipulací uvnitř počítače

 **POZNÁMKA:** Obrázky v tomto dokumentu se mohou lišit od vašeho počítače v závislosti na sestavě, kterou jste si objednali.

## Než začnete


- 1 Uložte a zavřete všechny otevřené soubory a ukončete všechny spuštěné aplikace.
- 2 Vypněte počítač. Klikněte na tlačítko: **Start** →  **Napájení** → **Vypnout**.  
 **POZNÁMKA:** Používáte-li jiný operační systém, vyhledejte pokyny ohledně jeho vypnutí v příslušné dokumentaci.
- 3 Odpojte počítač a všechna připojená zařízení od elektrických zásuvek.
- 4 Odpojte od počítače všechna připojená síťová a periferní zařízení, jako například klávesnici, myš a monitor.
- 5 Vyjměte z počítače všechny paměťové karty nebo optické disky (pokud je potřeba).
- 6 Po odpojení počítače uzemněte základní desku stisknutím tlačítka napájení a jeho přidržením po dobu 5 sekund.








 **UPOZORNĚNÍ:** Položte počítač na rovný, měkký a čistý povrch, abyste zabránili poškrábání displeje.

- 7 Položte počítač čelem dolů.

## Bezpečnostní pokyny

Dodržováním následujících bezpečnostních zásad zabráníte možnému poškození počítače a zajistíte vlastní bezpečnost.

 **VAROVÁNÍ:** Před manipulací uvnitř počítače si přečtěte bezpečnostní informace dodané s počítačem. Další informace o vzorových postupech v oblasti bezpečnosti naleznete na domovské stránce Regulatory Compliance (Soulad s předpisy) na adrese [www.dell.com/regulatory\\_compliance](http://www.dell.com/regulatory_compliance).

-  **VAROVÁNÍ:** Než otevřete kryt počítače nebo jeho panely, odpojte veškeré zdroje napájení. Poté co dokončíte práci uvnitř počítače, namontujte všechny kryty, panely a šrouby a teprve poté připojte počítač k elektrické zásuvce.
-  **UPOZORNĚNÍ:** Chcete-li předejít poškození počítače, ujistěte se, že je pracovní plocha rovná a čistá.
-  **UPOZORNĚNÍ:** Abyste předešli poškození komponent a karet, držte je vždy pouze za hrany a nedotýkejte se jejich kolíků a kontaktů.
-  **UPOZORNĚNÍ:** Odstraňování problémů a opravy byste měli provádět pouze po autorizaci nebo výzvě tým technické pomoci Dell. Na škody způsobené neoprávněným servisním zásahem se nevztahuje záruka. Více informací najdete v bezpečnostních pokynech dodávaných s produktem nebo na adrese [www.dell.com/regulatory\\_compliance](http://www.dell.com/regulatory_compliance).
-  **UPOZORNĚNÍ:** Dříve, než se dotknete některé části uvnitř počítače, odvedte elektrostatický náboj z vašeho těla tím, že se dotknete kovového předmětu, například některé kovové části na zadní straně počítače. Během manipulace se opakovaně dotýkejte nenatřeného kovového povrchu, abyste odvedli potenciální elektrostatický náboj, který může poškodit vnitřní součásti.
-  **UPOZORNĚNÍ:** Při odpojování kabelu tahejte za konektor nebo pásek pro vytahování, nikoli za samotný kabel. Některé kabely mohou být opatřeny konektory se západkami nebo přítlačnými šrouby, které je třeba před odpojením kabelu uvolnit. Při odpojování kabelů postupujte opatrně, aby nedošlo k ohnutí kolíků. Při připojování kabelů se ujistěte, že jsou porty a konektory správně otočeny a vyrovnány.
-  **UPOZORNĚNÍ:** Stiskem vysuňte všechny karty vložené ve čteče paměťových karet.

## Doporučené nástroje

Postupy uvedené v tomto dokumentu mohou vyžadovat použití následujících nástrojů:

- křížový šroubovák #1,
- plastová jehla



# Seznam šroubů

V následující tabulce je uveden seznam šroubů, kterými se k počítači připevňují různé součástky.

**Tabulka 1. Seznam šroubů**

Součástka	Připevněna k	Typ šroubu	Množství	Obrázek šroubu
Stojan	kryt základní desky,	M3x5	4	
Držák pevného disku	Základna sestavy displeje	M3x5	1	
Držák pevného disku	Pevný disk	M3x3,5	4	
kryt základní desky,	Základna sestavy displeje	M3x5	5	
Kryt čtečky paměťových karet	Základna sestavy displeje	M3x5	1	
Čtečka paměťových karet	Základna sestavy displeje	M3x5	1	
Deska tlačítka napájení	Základna sestavy displeje	M3x5	1	
Mikrofon	Základna sestavy displeje	M2x2,5	1	
Reproduktory	Základna sestavy displeje	M3 4+7,1 XZN	4	
Ventilátor	Základna sestavy displeje	M2x2,5	3	

<b>Součástka</b>	<b>Přípevněna k</b>	<b>Typ šroubu</b>	<b>Množství</b>	<b>Obrázek šroubu</b>
Sestava zasouvací kamery	Základna sestavy displeje	M3x5	2	
Základní deska	Základna sestavy displeje	M3x5	5	
Kryt bezdrátové karty	Základní deska	M2x2,5	2	
Bezdrátová karta	Základní deska	M2x2,5	1	
Panel displeje	Základna sestavy displeje	M3x5	8	
Střední rám	Základna sestavy displeje	M3x5, černý	13	
Gumové nožičky	Základna sestavy displeje	M3x5, černý	4	

# Po manipulaci uvnitř počítače

---

 **UPOZORNĚNÍ: Pokud šrouby uvnitř počítače zůstanou uvolněné nebo volně ležet, můžete počítač vážně poškodit.**

- 1** Našroubujte všechny šrouby a ujistěte se, že žádné nezůstaly volně uvnitř počítače.
- 2** Připojte všechna externí zařízení, periferní zařízení a kabely, které jste odpojili před prací uvnitř počítače.
- 3** Vraťte zpět všechny karty, disky a ostatní části, které jste odebrali před prací v počítači.
- 4** Připojte počítač a všechna připojená zařízení do elektrických zásuvek.
- 5** Zapněte počítač.

# Demontáž podstavce

- !** **VAROVÁNÍ:** Před manipulací s vnitřními částmi počítače si přečtěte bezpečnostní informace dodané s počítačem a postupujte podle kroků popsaných v části [Před manipulací uvnitř počítače](#). Po dokončení práce uvnitř počítače postupujte podle pokynů v části [Po manipulaci uvnitř počítače](#). Další informace o vzorových postupech v oblasti bezpečnosti naleznete na domovské stránce Regulatory Compliance (Soulad s předpisy) na adrese [www.dell.com/regulatory\\_compliance](http://www.dell.com/regulatory_compliance).

## Výklopný stojan

- 1 **!** **UPOZORNĚNÍ:** Položte počítač na rovný, měkký a čistý povrch, abyste zabránili poškrábání displeje.

Položte počítač na čistý a rovný povrch.

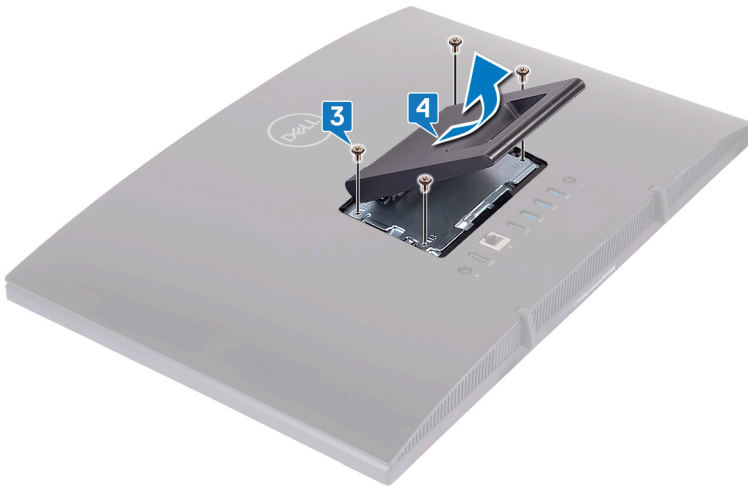
- 2 Pomocí prstů uvolněte kryt podstavce od zadního krytu.




- 3 Vyšroubujte čtyři šrouby (M3x5), které připevňují stojan ke krytu základní desky.



- 4 Zvedněte a vysuňte stojan z krytu základní desky.



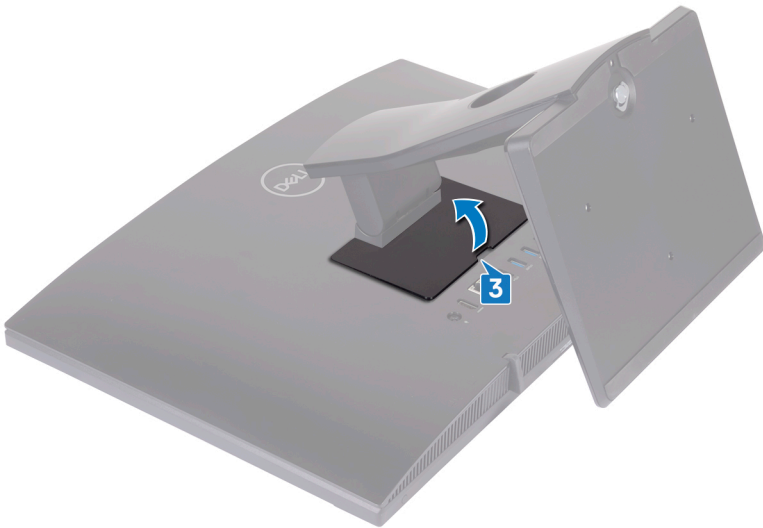
## Podstavec

- 1  **UPOZORNĚNÍ: Položte počítač na rovný, měkký a čistý povrch, abyste zabránili poškrábání displeje.**

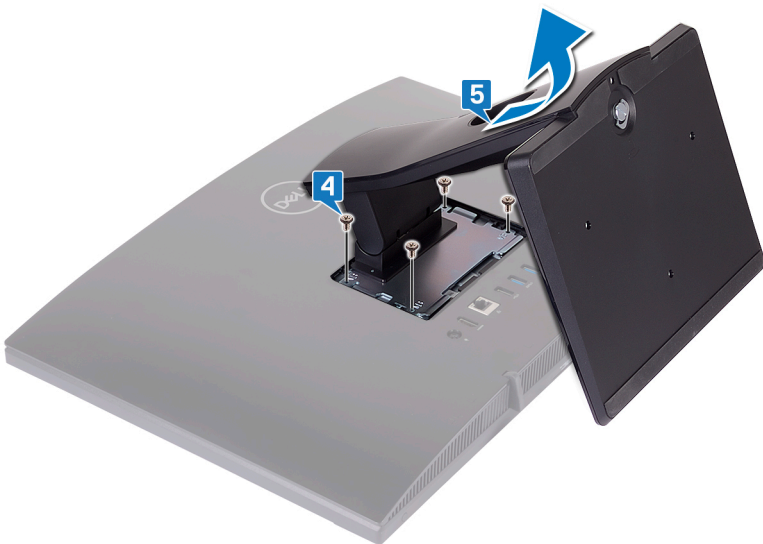
Položte počítač na čistý a rovný povrch.

- 2 Zvedněte podstavec nahoru.

- 3** Pomocí prstů uvolněte kryt podstavce od zadního krytu.



- 4** Vyšroubujte čtyři šrouby (M3x5), které připevňují držák stojanu ke krytu základní desky.
- 5** Zvedněte rukojeť a vysuňte ji z krytu základní desky.



# Montáž podstavce

---



**VAROVÁNÍ:** Před manipulací s vnitřními částmi počítače si přečtěte bezpečnostní informace dodané s počítačem a postupujte podle kroků popsanych v části [Před manipulací uvnitř počítače](#). Po dokončení práce uvnitř počítače postupujte podle pokynů v části [Po manipulaci uvnitř počítače](#). Další informace o vzorových postupech v oblasti bezpečnosti naleznete na domovské stránce Regulatory Compliance (Soulad s předpisy) na adrese [www.dell.com/regulatory\\_compliance](http://www.dell.com/regulatory_compliance).

## Naklápěcí stojan

- 1 Zasuňte západky na držáku stojanu do slotů v krytu základní desky.
- 2 Vyrovnajte otvory pro šrouby ve stojanu s otvory pro šrouby v krytu základní desky.
- 3 Zašroubujte čtyři šrouby (M3x5), které připevňují stojan ke krytu základní desky.
- 4 Nasadte kryt podstavce.
- 5 Umístěte počítač do svislé polohy.

## Podstavce

- 1 Zasuňte západky na držáku stojanu do slotů v krytu základní desky.
- 2 Vyrovnajte otvory pro šrouby ve stojanu s otvory pro šrouby v krytu základní desky.
- 3 Zašroubujte čtyři šrouby (M3x5), které připevňují držák stojanu ke krytu základní desky.
- 4 Nasadte kryt podstavce.
- 5 Umístěte počítač do svislé polohy.

# Demontáž zadního krytu

---



**VAROVÁNÍ:** Před manipulací s vnitřními částmi počítače si přečtěte bezpečnostní informace dodané s počítačem a postupujte podle kroků popsaných v části [Před manipulací uvnitř počítače](#). Po dokončení práce uvnitř počítače postupujte podle pokynů v části [Po manipulaci uvnitř počítače](#). Další informace o vzorových postupech v oblasti bezpečnosti naleznete na domovské stránce Regulatory Compliance (Soulad s předpisy) na adrese [www.dell.com/regulatory\\_compliance](http://www.dell.com/regulatory_compliance).

## Přípravné kroky

Demontujte [podstavec](#).



# Postup


**△ UPOZORNĚNÍ: Neodnímejte kryt počítače, ledaže byste potřebovali nainstalovat nebo vyměnit interní součásti počítače.**

Jednou rukou přidržte počítač a druhou rukou vytáhněte zadní kryt z prostřední polohy a zvedněte jej ze základny sestavy displeje.




# Montáž zadního krytu

---

 **VAROVÁNÍ:** Před manipulací s vnitřními částmi počítače si přečtěte bezpečnostní informace dodané s počítačem a postupujte podle kroků popsanych v části [Před manipulací uvnitř počítače](#). Po dokončení práce uvnitř počítače postupujte podle pokynů v části [Po manipulaci uvnitř počítače](#). Další informace o vzorových postupech v oblasti bezpečnosti naleznete na domovské stránce Regulatory Compliance (Soulad s předpisy) na adrese [www.dell.com/regulatory\\_compliance](http://www.dell.com/regulatory_compliance).

## Postup

 **UPOZORNĚNÍ:** Zajistěte, aby mezi zadním krytem a základnou sestavy displeje nebyl přiskřípnutý žádný kabel.

Zarovnejte západky na zadním krytu se sloty na základně sestavy displeje a upevněte zadní kryt na místo (musí zapadnout).

## Následné kroky

Namontujte [podstavec](#).



# Vyjmutí pevného disku

---



**VAROVÁNÍ:** Před manipulací s vnitřními částmi počítače si přečtěte bezpečnostní informace dodané s počítačem a postupujte podle kroků popsaných v části [Před manipulací uvnitř počítače](#). Po dokončení práce uvnitř počítače postupujte podle pokynů v části [Po manipulaci uvnitř počítače](#). Další informace o vzorových postupech v oblasti bezpečnosti naleznete na domovské stránce Regulatory Compliance (Soulad s předpisy) na adrese [www.dell.com/regulatory\\_compliance](http://www.dell.com/regulatory_compliance).



**UPOZORNĚNÍ:** Pevné disky jsou křehké. Při manipulaci s pevným diskem buďte opatrní.



**UPOZORNĚNÍ:** Chcete-li předejít ztrátě dat, nevyjímejte pevný disk, pokud je počítač v režimu spánku nebo zapnutý.

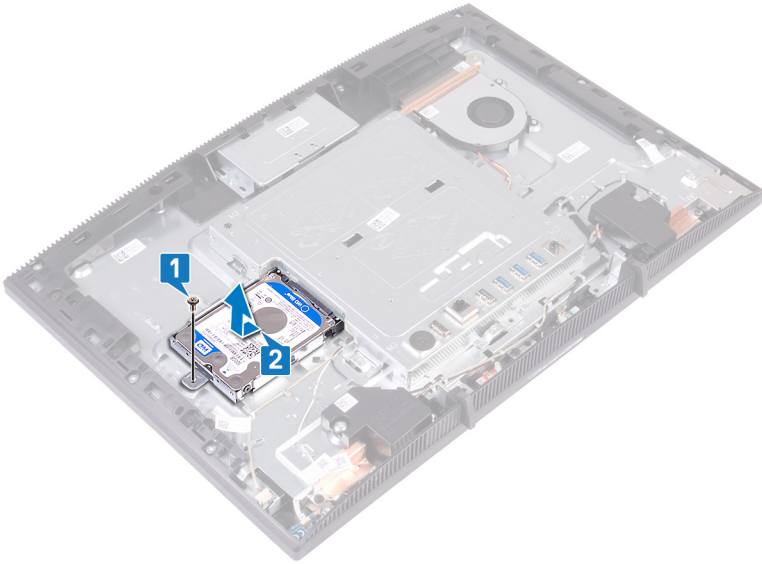
## Přípravné kroky

- 1 Demontujte [podstavec](#).
- 2 Demontujte [zadní kryt](#).

## Postup

- 1 Vyšroubujte šroub (M3x5) připevňující sestavu pevného disku k základně sestavy displeje.

- 2 Vysuňte a vyjměte sestavu pevného disku ze základny panelu displeje.




- 3 Vyšroubujte čtyři šrouby (M3x3.5), které k pevnému disku připevňují držák disku.
- 4 Vyjměte pevný disk z držáku pevného disku.



# Instalace pevného disku

---

 **VAROVÁNÍ:** Před manipulací s vnitřními částmi počítače si přečtěte bezpečnostní informace dodané s počítačem a postupujte podle kroků popsanych v části [Před manipulací uvnitř počítače](#). Po dokončení práce uvnitř počítače postupujte podle pokynů v části [Po manipulaci uvnitř počítače](#). Další informace o vzorových postupech v oblasti bezpečnosti naleznete na domovské stránce Regulatory Compliance (Soulad s předpisy) na adrese [www.dell.com/regulatory\\_compliance](http://www.dell.com/regulatory_compliance).

 **UPOZORNĚNÍ:** Pevné disky jsou křehké. Při manipulaci s pevným diskem buďte opatrní.

## Postup


- 1 Vložte pevný disk do držáku pevného disku, štítkem nahoru.
- 2 Zarovnejte otvory pro šrouby na pevném disku s otvory pro šrouby na držáku pevného disku.
- 3 Našroubujte čtyři šrouby (M3x3,5), které jistí pevný disk k držáku pevného disku.
- 4 Zarovnejte zásuvku na sestavě pevného disku s konektorem na základní desce.
- 5 Zasuňte sestavu pevného disku a připojte ji k základní desce.
- 6 Zašroubujte šroub (M3x5) připevňující sestavu pevného disku k základně sestavy displeje.

## Následné kroky

- 1 Namontujte [zadní kryt](#).
- 2 Namontujte [podstavec](#).

# Demontáž krytu základní desky

---

 **VAROVÁNÍ:** Před manipulací s vnitřními částmi počítače si přečtěte bezpečnostní informace dodané s počítačem a postupujte podle kroků popsaných v části [Před manipulací uvnitř počítače](#). Po dokončení práce uvnitř počítače postupujte podle pokynů v části [Po manipulaci uvnitř počítače](#). Další informace o vzorových postupech v oblasti bezpečnosti naleznete na domovské stránce Regulatory Compliance (Soulad s předpisy) na adrese [www.dell.com/regulatory\\_compliance](http://www.dell.com/regulatory_compliance).

## Přípravné kroky

- 1 Demontujte [podstavec](#).
- 2 Demontujte [zadní kryt](#).

## Postup

- 1 Vyšroubujte pět šroubů (M3x5) připevňujících kryt základní desky k základně sestavy displeje.
- 2 Pomocí držáku zvedněte kryt základní desky ze základny sestavy displeje.

Obrázek: Demontáž krytu základní desky



# Montáž krytu základní desky

---



**VAROVÁNÍ:** Před manipulací s vnitřními částmi počítače si přečtěte bezpečnostní informace dodané s počítačem a postupujte podle kroků popsaných v části [Před manipulací uvnitř počítače](#). Po dokončení práce uvnitř počítače postupujte podle pokynů v části [Po manipulaci uvnitř počítače](#). Další informace o vzorových postupech v oblasti bezpečnosti naleznete na domovské stránce Regulatory Compliance (Soulad s předpisy) na adrese [www.dell.com/regulatory\\_compliance](http://www.dell.com/regulatory_compliance).

## Postup

- 1 Zarovnejte sloty na krytu základní desky s porty na základní desce a umístěte kryt základní desky na základnu sestavy displeje.
- 2 Zarovnejte otvory pro šrouby na krytu základní desky s otvory pro šrouby na základně sestavy displeje.
- 3 Zašroubujte pět šroubů (M3x5) připevňujících kryt základní desky k základně sestavy displeje.



**POZNÁMKA:** Ověřte, že kryt základní desky nenarušuje žádný kabel.

## Následné kroky

- 1 Namontujte [zadní kryt](#).
- 2 Namontujte [podstavec](#).

# Vyjmutí paměťového modulu

---



**VAROVÁNÍ:** Před manipulací s vnitřními částmi počítače si přečtěte bezpečnostní informace dodané s počítačem a postupujte podle kroků popsanych v části [Před manipulací uvnitř počítače](#). Po dokončení práce uvnitř počítače postupujte podle pokynů v části [Po manipulaci uvnitř počítače](#). Další informace o vzorových postupech v oblasti bezpečnosti naleznete na domovské stránce Regulatory Compliance (Soulad s předpisy) na adrese [www.dell.com/regulatory\\_compliance](http://www.dell.com/regulatory_compliance).

## Přípravné kroky

- 1 Demontujte [podstavec](#).
- 2 Demontujte [zadní kryt](#).
- 3 Sejměte [kryt základní desky](#).

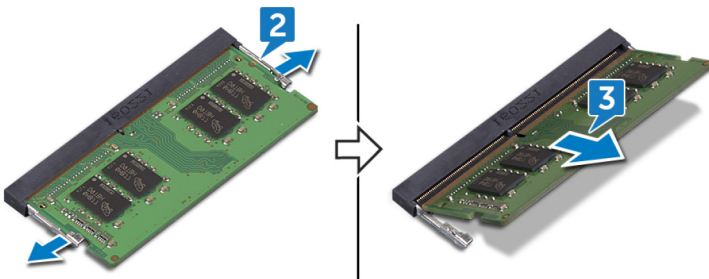


# Postup

- 1 Vyhledejte paměťový modul na základní desce.



- 2 Prsty roztáhněte pojistné svorky na každém konci slotu paměťového modulu tak, aby paměťový modul vyskočil z pozice.
- 3 Vysuňte paměťový modul ze slotu paměťového modulu.



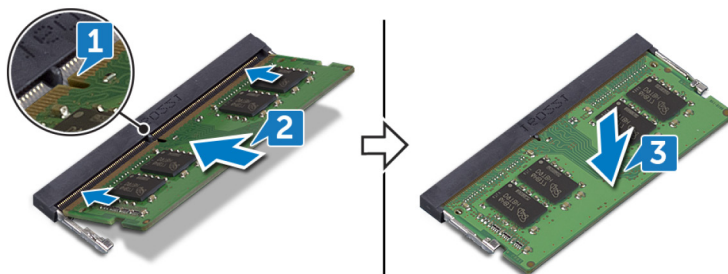
# Instalace paměťového modulu

- !** **VAROVÁNÍ:** Před manipulací s vnitřními částmi počítače si přečtěte bezpečnostní informace dodané s počítačem a postupujte podle kroků popsaných v části [Před manipulací uvnitř počítače](#). Po dokončení práce uvnitř počítače postupujte podle pokynů v části [Po manipulaci uvnitř počítače](#). Další informace o vzorových postupech v oblasti bezpečnosti naleznete na domovské stránce Regulatory Compliance (Soulad s předpisy) na adrese [www.dell.com/regulatory\\_compliance](http://www.dell.com/regulatory_compliance).

## Postup

- 1 Zarovnejte zářez na hraně paměťového modulu s výčnělkem na slotu paměťového modulu.
- 2 Zasuňte paměťový modul pod úhlem pevně do slotu.
- 3 Zatlačte na paměťový modul směrem dolů, aby zapadl na místo.

**✎ POZNÁMKA:** Jestliže neuslyšíte cvaknutí, modul vyjměte a postup vkládání zopakujte.



## Následné kroky

- 1 Nasad'te [kryt základní desky](#).
- 2 Namontujte [zadní kryt](#).
- 3 Namontujte [podstavec](#).



# Demontáž bezdrátové karty

---



**VAROVÁNÍ:** Před manipulací s vnitřními částmi počítače si přečtěte bezpečnostní informace dodané s počítačem a postupujte podle kroků popsaných v části [Před manipulací uvnitř počítače](#). Po dokončení práce uvnitř počítače postupujte podle pokynů v části [Po manipulaci uvnitř počítače](#). Další informace o vzorových postupech v oblasti bezpečnosti naleznete na domovské stránce Regulatory Compliance (Soulad s předpisy) na adrese [www.dell.com/regulatory\\_compliance](http://www.dell.com/regulatory_compliance).

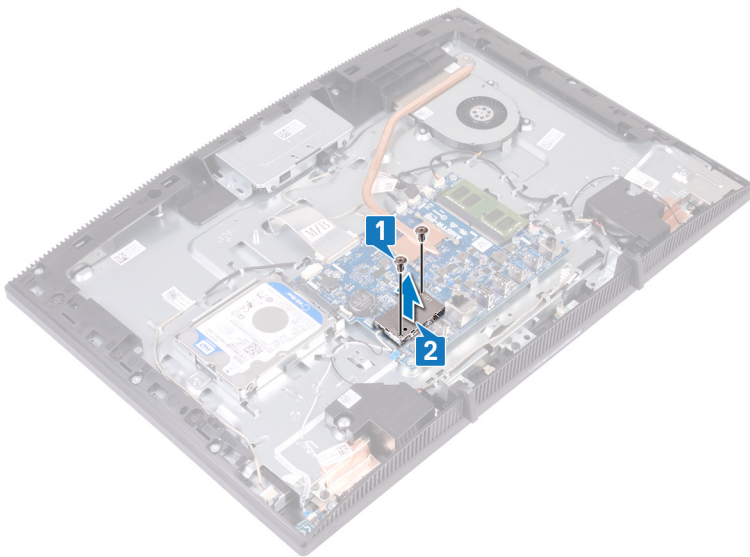
## Přípravné kroky

- 1 Demontujte [podstavec](#).
- 2 Demontujte [zadní kryt](#).
- 3 Sejměte [kryt základní desky](#).

## Postup

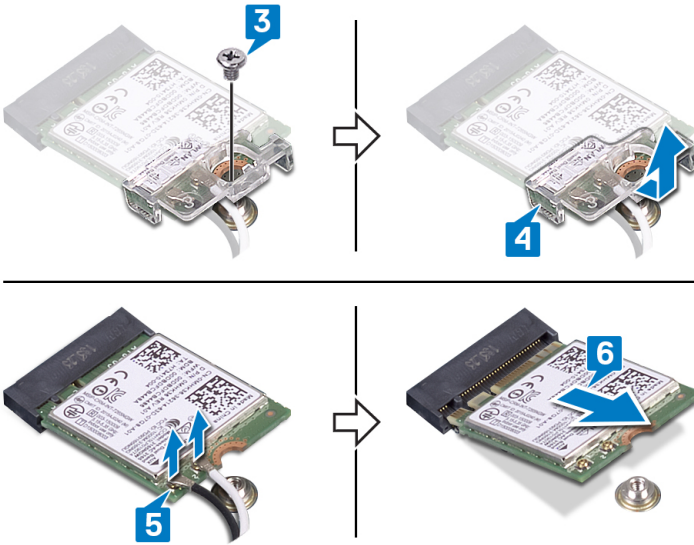
- 1 Vyšroubujte dva šrouby (M2x2,5), kterými je kryt bezdrátové karty připevněn k základní desce.

- 2 Vyměňte kryt bezdrátové karty ze základní desky.




- 3 Vyšroubujte šroub (M2x2,5) upevňující držák bezdrátové karty a bezdrátovou kartu k základní desce.
- 4 Vysuňte držák bezdrátové karty z bezdrátové karty.
- 5 Odpojte anténní kabely od bezdrátové karty.

6 Vysuňte bezdrátovou kartu ze slotu bezdrátové karty.



# Instalace bezdrátové karty

 **VAROVÁNÍ:** Před manipulací s vnitřními částmi počítače si přečtěte bezpečnostní informace dodané s počítačem a postupujte podle kroků popsanych v části [Před manipulací uvnitř počítače](#). Po dokončení práce uvnitř počítače postupujte podle pokynů v části [Po manipulaci uvnitř počítače](#). Další informace o vzorových postupech v oblasti bezpečnosti naleznete na domovské stránce Regulatory Compliance (Soulad s předpisy) na adrese [www.dell.com/regulatory\\_compliance](http://www.dell.com/regulatory_compliance).

## Postup

- 1 Připojte anténní kabely k bezdrátové kartě.  
Následující tabulka uvádí barevné schéma anténních kabelů pro bezdrátové karty podporované tímto počítačem:

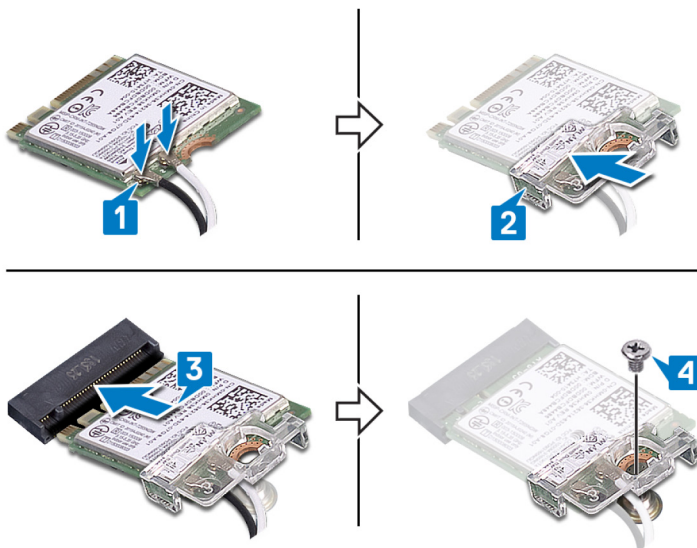
**Tabulka 2. Barevné schéma anténních kabelů**

Konektory na bezdrátové kartě	Barva kabelu antény
Pomocný (černý trojúhelník)	Černá
Hlavní (bílý trojúhelník)	Bílá

- 2 Zasuňte držák bezdrátové karty na bezdrátovou kartu a připevněte anténní kabely pomocí držáku bezdrátové karty.
- 3 Zarovnejte zářez na bezdrátové kartě s výčnělkem na slotu pro bezdrátovou kartu a poté zasuňte bezdrátovou kartu do slotu pro kartu na základní desce.
- 4 Zatlačte druhý konec bezdrátové karty dolů a poté zarovnejte otvor pro šroub na držáku bezdrátové karty a na bezdrátové kartě s otvorem pro šroub na základní desce.



- 5 Zašroubujte šroub upevňující držák bezdrátové karty a bezdrátovou kartu k základní desce.



- 6 Umístěte kryt bezdrátové karty na bezdrátovou kartu.

 **POZNÁMKA:** Na krytu bezdrátové karty je výřez, jímž vedou anténní kabely.

- 7 Vyrovnejte otvory pro šrouby na krytu bezdrátové karty s otvory pro šrouby v základní desce.
- 8 Zašroubujte dva šrouby (M2x2,5), kterými je kryt bezdrátové karty připevněn k základní desce.

## Následné kroky

- 1 Nasad'te [kryt základní desky](#).
- 2 Namontujte [zadní kryt](#).
- 3 Namontujte [podstavec](#).

# Vyjmutí antény

---



**VAROVÁNÍ:** Před manipulací s vnitřními částmi počítače si přečtěte bezpečnostní informace dodané s počítačem a postupujte podle kroků popsaných v části [Před manipulací uvnitř počítače](#). Po dokončení práce uvnitř počítače postupujte podle pokynů v části [Po manipulaci uvnitř počítače](#). Další informace o vzorových postupech v oblasti bezpečnosti naleznete na domovské stránce Regulatory Compliance (Soulad s předpisy) na adrese [www.dell.com/regulatory\\_compliance](http://www.dell.com/regulatory_compliance).

## Přípravné kroky

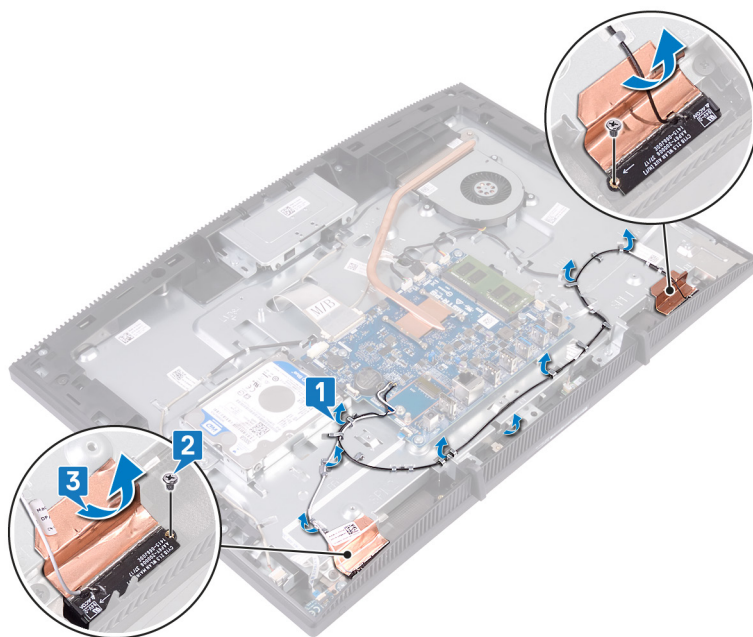
- 1 Demontujte [podstavec](#).
- 2 Demontujte [zadní kryt](#).
- 3 Sejměte [kryt základní desky](#).
- 4 Demontujte [bezdrátovou kartu](#).

## Postup

- 1 Poznačte si, kudy jsou vedeny anténní kabely, a vyjměte je z vodiček na základně sestavy displeje.
- 2 Vyšroubujte dva šrouby (M2x2,5), kterými jsou antény připevněny k základně sestavy displeje.



**3** Vyměňte antény ze základny sestavy displeje.



# Výměna antény

---



**VAROVÁNÍ:** Před manipulací s vnitřními částmi počítače si přečtěte bezpečnostní informace dodané s počítačem a postupujte podle kroků popsanych v části [Před manipulací uvnitř počítače](#). Po dokončení práce uvnitř počítače postupujte podle pokynů v části [Po manipulaci uvnitř počítače](#). Další informace o vzorových postupech v oblasti bezpečnosti naleznete na domovské stránce Regulatory Compliance (Soulad s předpisy) na adrese [www.dell.com/regulatory\\_compliance](http://www.dell.com/regulatory_compliance).

## Postup

- 1 Připevněte antény do slotu na základně sestavy displeje.
- 2 Zašroubujte dva šrouby (M2x2,5), kterými jsou antény připevněny k základně sestavy displeje.
- 3 Veďte anténní kabely vodičky na základně sestavy displeje.

## Následné kroky

- 1 Namontujte [bezdrátovou kartu](#).
- 2 Nasaďte [kryt základní desky](#).
- 3 Namontujte [zadní kryt](#).
- 4 Namontujte [podstavec](#).



# Demontáž čtečky paměťových karet

---



**VAROVÁNÍ:** Před manipulací s vnitřními částmi počítače si přečtěte bezpečnostní informace dodané s počítačem a postupujte podle kroků popsaných v části [Před manipulací uvnitř počítače](#). Po dokončení práce uvnitř počítače postupujte podle pokynů v části [Po manipulaci uvnitř počítače](#). Další informace o vzorových postupech v oblasti bezpečnosti naleznete na domovské stránce Regulatory Compliance (Soulad s předpisy) na adrese [www.dell.com/regulatory\\_compliance](http://www.dell.com/regulatory_compliance).

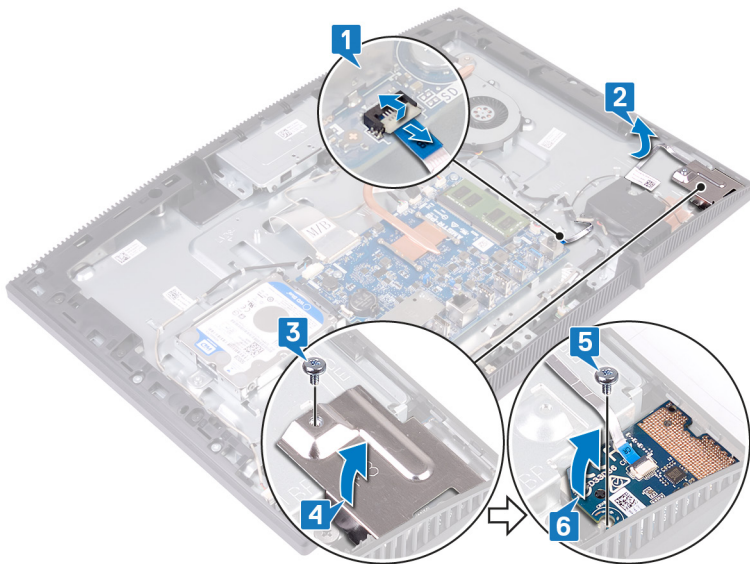
## Přípravné kroky

- 1 Demontujte [podstavec](#).
- 2 Demontujte [zadní kryt](#).
- 3 Sejměte [kryt základní desky](#).

## Postup

- 1 Otevřete západku a odpojte kabel čtečky paměťových karet od základní desky.
- 2 Odlopněte kabel čtečky paměťových karet ze základny sestavy displeje a protáhněte jej skrze mikrofonní kabel a kabel reproduktoru.
- 3 Vyšroubujte šroub (M3x5), kterým je kryt čtečky paměťových karet připevněn k základně sestavy displeje.
- 4 Zvedněte kryt čtečky paměťových karet ze základny sestavy displeje.
- 5 Vyšroubujte šroub (M3x5), kterým je deska čtečky paměťových karet připevněna k základně sestavy displeje.

**6** Zvedněte desku čtečky paměťových karet ze základny displeje.



# Montáž čtečky paměťových karet



**VAROVÁNÍ:** Před manipulací s vnitřními částmi počítače si přečtěte bezpečnostní informace dodané s počítačem a postupujte podle kroků popsanych v části [Před manipulací uvnitř počítače](#). Po dokončení práce uvnitř počítače postupujte podle pokynů v části [Po manipulaci uvnitř počítače](#). Další informace o vzorových postupech v oblasti bezpečnosti naleznete na domovské stránce Regulatory Compliance (Soulad s předpisy) na adrese [www.dell.com/regulatory\\_compliance](http://www.dell.com/regulatory_compliance).

## Postup

- 1 Položte desku čtečky paměťových karet na základnu sestavy displeje.
- 2 Pomocí zarovnávacího nápisu zarovnejte otvor pro šroub na desce čtečky paměťových karet s otvorem pro šroub na základně sestavy displeje.
- 3 Zašroubujte šroub (M3x5), kterým je deska čtečky paměťových karet připevněna k základně sestavy displeje.
- 4 Položte kryt čtečky paměťových karet na desku paměťových karet a zarovnejte otvor pro šroub na krytu čtečky paměťových karet s otvorem pro šroub na základně sestavy displeje.
- 5 Zašroubujte šroub (M3x5), kterým je kryt čtečky paměťových karet připevněn k základně sestavy displeje.
- 6 Připevněte kabel čtečky paměťových karet k základně sestavy displeje.
- 7 Připojte kabel čtečky paměťových karet ke konektoru na základní desce.

## Následné kroky

- 1 Nasadte [kryt základní desky](#).
- 2 Namontujte [zadní kryt](#).
- 3 Namontujte [podstavec](#).

# Vyjmutí desky tlačítka napájení

---



**VAROVÁNÍ:** Před manipulací s vnitřními částmi počítače si přečtěte bezpečnostní informace dodané s počítačem a postupujte podle kroků popsanych v části [Před manipulací uvnitř počítače](#). Po dokončení práce uvnitř počítače postupujte podle pokynů v části [Po manipulaci uvnitř počítače](#). Další informace o vzorových postupech v oblasti bezpečnosti naleznete na domovské stránce Regulatory Compliance (Soulad s předpisy) na adrese [www.dell.com/regulatory\\_compliance](http://www.dell.com/regulatory_compliance).

## Přípravné kroky

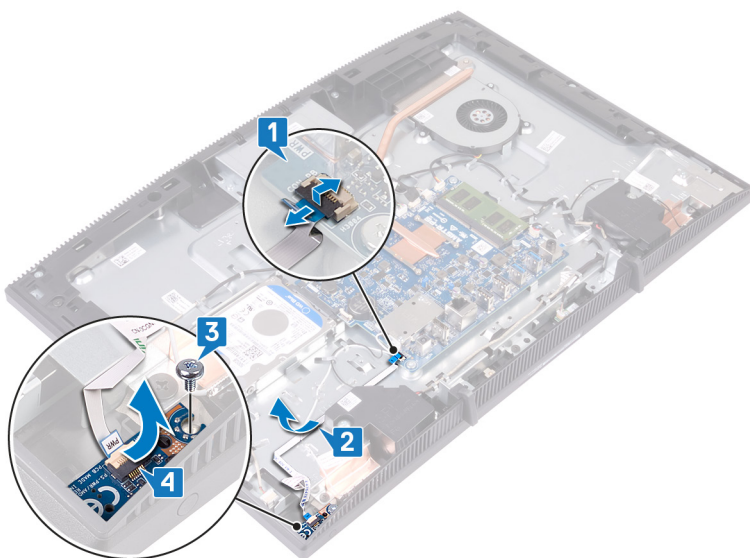
- 1 Demontujte [podstavec](#).
- 2 Demontujte [zadní kryt](#).
- 3 Sejměte [kryt základní desky](#).

## Postup

- 1 Uvolněte západku a odpojte kabel desky tlačítka napájení od základní desky.
- 2 Odlopněte kabel desky tlačítka napájení ze základny sestavy displeje a protáhněte jej skrze anténní kabel.
- 3 Vyšroubujte šroub (M3x5), kterým je deska tlačítka napájení připevněna k základně sestavy displeje.



- 4 Vyměňte desku tlačítka napájení spolu s kabelem ze základny sestavy displeje.



# Instalace desky tlačítka napájení



**VAROVÁNÍ:** Před manipulací s vnitřními částmi počítače si přečtěte bezpečnostní informace dodané s počítačem a postupujte podle kroků popsaných v části [Před manipulací uvnitř počítače](#). Po dokončení práce uvnitř počítače postupujte podle pokynů v části [Po manipulaci uvnitř počítače](#). Další informace o vzorových postupech v oblasti bezpečnosti naleznete na domovské stránce Regulatory Compliance (Soulad s předpisy) na adrese [www.dell.com/regulatory\\_compliance](http://www.dell.com/regulatory_compliance).

## Postup

- 1 Pomocí zarovnávacího nápisu zarovnejte otvor pro šroub na desce vypínače s otvorem pro šroub na základně sestavy displeje.
- 2 Zašroubujte šroub (M3x5), kterým je deska tlačítka napájení připevněna k základně sestavy displeje.
- 3 Připevněte kabel desky tlačítka napájení k základně sestavy displeje.
- 4 Zasuňte kabel desky tlačítka napájení do konektoru na základní desce a připevněte ho pomocí západky.

## Následné kroky

- 1 Nasad'te [kryt základní desky](#).
- 2 Namontujte [zadní kryt](#).
- 3 Namontujte [podstavec](#).



# Demontáž mikrofону

---



**VAROVÁNÍ:** Před manipulací s vnitřními částmi počítače si přečtěte bezpečnostní informace dodané s počítačem a postupujte podle kroků popsanych v části [Před manipulací uvnitř počítače](#). Po dokončení práce uvnitř počítače postupujte podle pokynů v části [Po manipulaci uvnitř počítače](#). Další informace o vzorových postupech v oblasti bezpečnosti naleznete na domovské stránce Regulatory Compliance (Soulad s předpisy) na adrese [www.dell.com/regulatory\\_compliance](http://www.dell.com/regulatory_compliance).

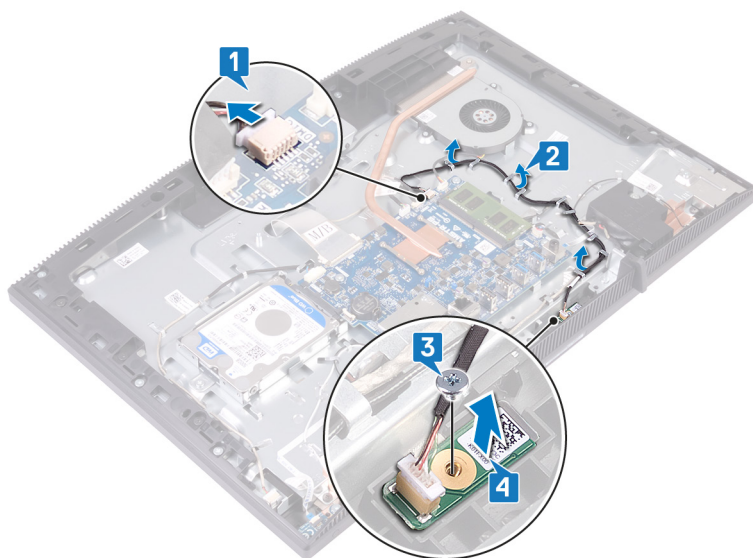
## Přípravné kroky

- 1 Demontujte [podstavec](#).
- 2 Demontujte [zadní kryt](#).
- 3 Sejměte [kryt základní desky](#).

## Postup

- 1 Odpojte kabel mikrofónu od základní desky.
- 2 Zapamatujte si, kudy je veden mikrofónní kabel, a vyjměte jej z vodiček na základně sestavy displeje.
- 3 Vyšroubujte šroub (M2x2,5) připevňující desku mikrofónu k základně sestavy displeje.

- 4 Zvedněte desku mikrofonu ze základny sestavy displeje.



# Montáž mikrofону

---



**VAROVÁNÍ:** Před manipulací s vnitřními částmi počítače si přečtěte bezpečnostní informace dodané s počítačem a postupujte podle kroků popsaných v části [Před manipulací uvnitř počítače](#). Po dokončení práce uvnitř počítače postupujte podle pokynů v části [Po manipulaci uvnitř počítače](#). Další informace o vzorových postupech v oblasti bezpečnosti naleznete na domovské stránce Regulatory Compliance (Soulad s předpisy) na adrese [www.dell.com/regulatory\\_compliance](http://www.dell.com/regulatory_compliance).

## Postup


- 1 Zasuňte modul mikrofónu do slotu na základně sestavy displeje.
- 2 Zašroubujte šroub (M2x2,5) připevňující mikrofónní modul k základně sestavy displeje.
- 3 Ved'te mikrofónní kamery vodítka na základně sestavy displeje.
- 4 Připojte kabel mikrofónu k základní desce.

## Následné kroky

- 1 Nasad'te [kryt základní desky](#).
- 2 Namontujte [zadní kryt](#).
- 3 Namontujte [podstavec](#).

# Demontáž kamery

---

 **VAROVÁNÍ:** Před manipulací s vnitřními částmi počítače si přečtěte bezpečnostní informace dodané s počítačem a postupujte podle kroků popsanych v části [Před manipulací uvnitř počítače](#). Po dokončení práce uvnitř počítače postupujte podle pokynů v části [Po manipulaci uvnitř počítače](#). Další informace o vzorových postupech v oblasti bezpečnosti naleznete na domovské stránce Regulatory Compliance (Soulad s předpisy) na adrese [www.dell.com/regulatory\\_compliance](http://www.dell.com/regulatory_compliance).

## Přípravné kroky

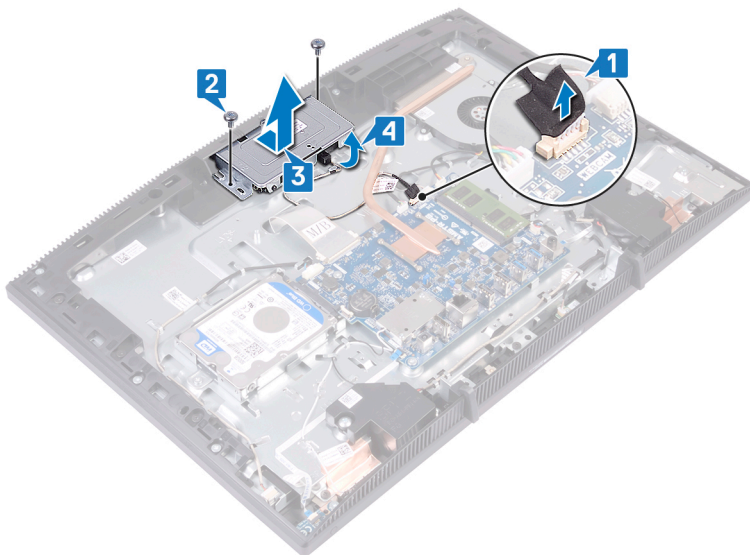
- 1 Demontujte [podstavec](#).
- 2 Demontujte [zadní kryt](#).
- 3 Sejměte [kryt základní desky](#).

## Postup

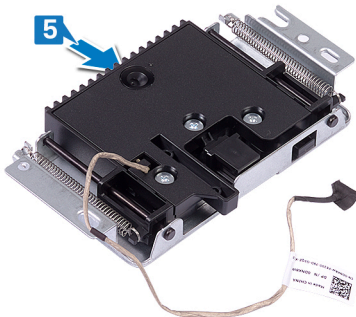
- 1 Odpojte kabel kamery od základní desky.
- 2 Vyšroubujte dva šrouby (M3x5), kterými je sestava zasouvací kamery připevněna k základně sestavy displeje.
- 3 Vysuňte a vyjměte sestavu zasouvací kamery ze základny sestavy displeje.



- 4 Poznačte si vedení kabelu kamery a vyjměte jej z vodítek.

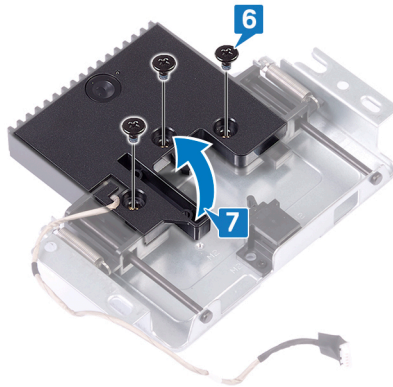


- 5 Zatlačením na horní část sestavy zasouvací kamery kameru vysuňte.

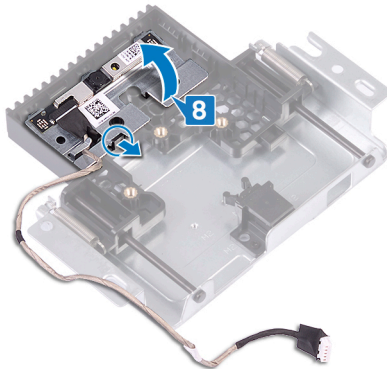


- 6 Vyšroubujte tři šrouby (M3x5), kterými je rámeček zasouvací kamery připevněn k sestavě zasouvací kamery.

- 7 Zvedněte rámeček zasouvací kamery ze sestavy zasouvací kamery.



- 8 Zatáhněte za svorku na sestavě zasouvací kamery a otočte kameru a držák kamery společně s kabelem kamery směrem ven ze sestavy zasouvací kamery.



# Instalace kamery

---



**VAROVÁNÍ:** Před manipulací s vnitřními částmi počítače si přečtěte bezpečnostní informace dodané s počítačem a postupujte podle kroků popsanych v části [Před manipulací uvnitř počítače](#). Po dokončení práce uvnitř počítače postupujte podle pokynů v části [Po manipulaci uvnitř počítače](#). Další informace o vzorových postupech v oblasti bezpečnosti naleznete na domovské stránce Regulatory Compliance (Soulad s předpisy) na adrese [www.dell.com/regulatory\\_compliance](http://www.dell.com/regulatory_compliance).

## Postup

- 1 Umístíte kameru a držák kamery do slotu na sestavě zasouvací kamery a zaklapnete je na místo.
- 2 Zarovnejte otvory pro šrouby v krytu sestavy kamery s otvory pro šrouby v sestavě zasouvací kamery.
- 3 Zašroubujte tři šrouby (M3x5), kterými je kryt sestavy kamery připevněn k sestavě zasouvací kamery.
- 4 Zatlačením na horní část sestavy zasouvací kamery kameru vysuňte.
- 5 Ved'te kabel kamery vodičky na základně sestavy displeje.
- 6 Vložte sestavu zasouvací kamery do základny panelu displeje.
- 7 Zašroubujte dva šrouby (M3x5), kterými je sestava zasouvací kamery připevněna k základně sestavy displeje.
- 8 Připojte kabel kamery k základní desce.

## Následné kroky

- 1 Nasad'te [kryt základní desky](#).
- 2 Namontujte [zadní kryt](#).
- 3 Namontujte [podstavec](#).

# Vyjmutí knoflíkové baterie

---



**VAROVÁNÍ:** Před manipulací s vnitřními částmi počítače si přečtěte bezpečnostní informace dodané s počítačem a postupujte podle kroků popsaných v části [Před manipulací uvnitř počítače](#). Po dokončení práce uvnitř počítače postupujte podle pokynů v části [Po manipulaci uvnitř počítače](#). Další informace o vzorových postupech v oblasti bezpečnosti naleznete na domovské stránce Regulatory Compliance (Soulad s předpisy) na adrese [www.dell.com/regulatory\\_compliance](http://www.dell.com/regulatory_compliance).



**UPOZORNĚNÍ:** Vyjmutím knoflíkové baterie dojde k obnovení nastavení systému BIOS na výchozí hodnoty. Doporučujeme, abyste si před vyjmutím knoflíkové baterie poznačili nastavení systému BIOS.

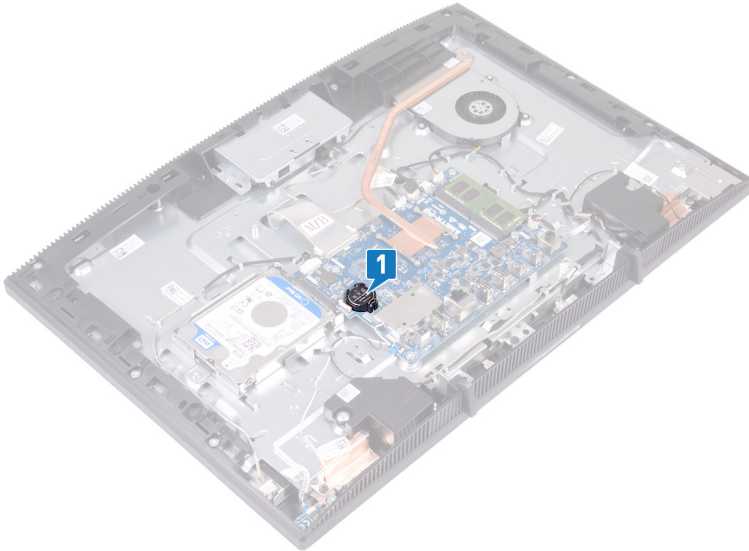
## Přípravné kroky

- 1 Demontujte [podstavec](#).
- 2 Demontujte [zadní kryt](#).
- 3 Sejměte [kryt základní desky](#).

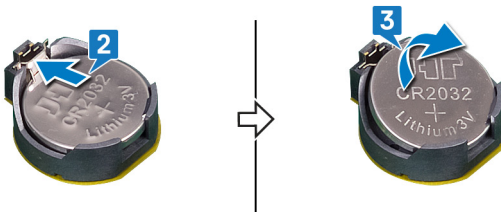


# Postup

- 1 Vyhledejte knoflíkovou baterii na základní desce.



- 2 Zatlačte na držák knoflíkové baterie, dokud baterie nevyskočí ven.
- 3 Vyměňte knoflíkovou baterii z držáku.



# Vložení knoflíkové baterie

---



**VAROVÁNÍ:** Před manipulací s vnitřními částmi počítače si přečtěte bezpečnostní informace dodané s počítačem a postupujte podle kroků popsanych v části [Před manipulací uvnitř počítače](#). Po dokončení práce uvnitř počítače postupujte podle pokynů v části [Po manipulaci uvnitř počítače](#). Další informace o vzorových postupech v oblasti bezpečnosti naleznete na domovské stránce Regulatory Compliance (Soulad s předpisy) na adrese [www.dell.com/regulatory\\_compliance](http://www.dell.com/regulatory_compliance).

## Postup

- 1 Vložte knoflíkovou baterii kladným pólem směrem nahoru do držáku baterie.
- 2 Zatlačte baterii na místo.

## Následné kroky

- 1 Nasad'te [kryt základní desky](#).
- 2 Namontujte [zadní kryt](#).
- 3 Namontujte [podstavec](#).



# Vyjmutí ventilátoru

---



**VAROVÁNÍ:** Před manipulací s vnitřními částmi počítače si přečtěte bezpečnostní informace dodané s počítačem a postupujte podle kroků popsanych v části [Před manipulací uvnitř počítače](#). Po dokončení práce uvnitř počítače postupujte podle pokynů v části [Po manipulaci uvnitř počítače](#). Další informace o vzorových postupech v oblasti bezpečnosti naleznete na domovské stránce Regulatory Compliance (Soulad s předpisy) na adrese [www.dell.com/regulatory\\_compliance](http://www.dell.com/regulatory_compliance).

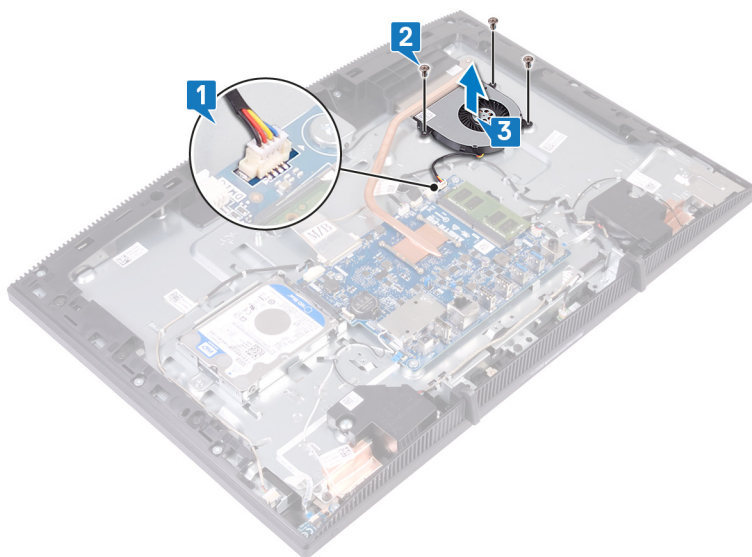
## Přípravné kroky

- 1 Demontujte [podstavec](#).
- 2 Demontujte [zadní kryt](#).
- 3 Sejměte [kryt základní desky](#).

## Postup

- 1 Odpojte kabel ventilátoru od základní desky a vyjměte jej z úchytů.
- 2 Vyšroubujte tři šrouby (M2x2,5) upevňující ventilátor k základně sestavy displeje.

- 3** Zvedněte a vysuňte ventilátor zpod chladiče.



# Výměna ventilátoru

---



**VAROVÁNÍ:** Před manipulací s vnitřními částmi počítače si přečtěte bezpečnostní informace dodané s počítačem a postupujte podle kroků popsaných v části [Před manipulací uvnitř počítače](#). Po dokončení práce uvnitř počítače postupujte podle pokynů v části [Po manipulaci uvnitř počítače](#). Další informace o vzorových postupech v oblasti bezpečnosti naleznete na domovské stránce Regulatory Compliance (Soulad s předpisy) na adrese [www.dell.com/regulatory\\_compliance](http://www.dell.com/regulatory_compliance).

## Postup




- 1 Zasuňte ventilátor pod chladič a uložte jej na základnu sestavy displeje.
- 2 Zarovnejte otvory pro šrouby na ventilátoru s otvory pro šrouby na základně sestavy displeje.
- 3 Zašroubujte tři šrouby (M2x2,5) upevňující ventilátor k základně sestavy displeje.
- 4 Protáhněte kabel ventilátoru skrze vodička.
- 5 Připojte kabel ventilátoru k základní desce.

## Následné kroky

- 1 Nasaďte [kryt základní desky](#).
- 2 Namontujte [zadní kryt](#).
- 3 Namontujte [podstavec](#).

# Demontáž chladiče

---

-  **VAROVÁNÍ:** Před manipulací s vnitřními částmi počítače si přečtěte bezpečnostní informace dodané s počítačem a postupujte podle kroků popsanych v části [Před manipulací uvnitř počítače](#). Po dokončení práce uvnitř počítače postupujte podle pokynů v části [Po manipulaci uvnitř počítače](#). Další informace o vzorových postupech v oblasti bezpečnosti naleznete na domovské stránce Regulatory Compliance (Soulad s předpisy) na adrese [www.dell.com/regulatory\\_compliance](http://www.dell.com/regulatory_compliance).
-  **VAROVÁNÍ:** V průběhu běžného provozu může být chladič velice horký. Než se ho dotknete, nechte chladič dostatečně dlouho vychladnout.
-  **UPOZORNĚNÍ:** Maximální chlazení procesoru zajistíte tím, že se nebudete dotýkat teplovodivých oblastí chladiče. Oleje obsažené v pokožce dokážou snížit teplovodivost teplovodivé pasty.

## Přípravné kroky

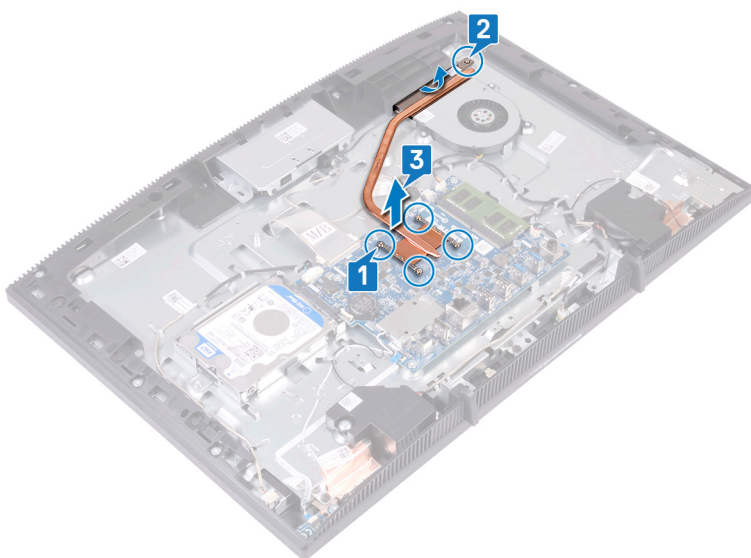
- 1 Demontujte [podstavec](#).
- 2 Demontujte [zadní kryt](#).
- 3 Sejměte [kryt základní desky](#).

## Postup

- 1 Postupně (v opačném pořadí než je vyznačeno na chladiči) odšroubujte jisticí šrouby, které připevňují chladič k základní desce.
- 2 Uvolněte jisticí šroub, jímž je chladič připevněn k základně sestavy displeje.



**3** Vyměňte chladič ze základní desky.



# Výměna chladiče

---



**VAROVÁNÍ:** Před manipulací s vnitřními částmi počítače si přečtěte bezpečnostní informace dodané s počítačem a postupujte podle kroků popsaných v části [Před manipulací uvnitř počítače](#). Po dokončení práce uvnitř počítače postupujte podle pokynů v části [Po manipulaci uvnitř počítače](#). Další informace o vzorových postupech v oblasti bezpečnosti naleznete na domovské stránce Regulatory Compliance (Soulad s předpisy) na adrese [www.dell.com/regulatory\\_compliance](http://www.dell.com/regulatory_compliance).



**UPOZORNĚNÍ:** Nesprávné vyrovnaní chladiče může poškodit základní desku a procesor.



**POZNÁMKA:** V případě, že instalujete původní základní desku a chladič zpět společně, můžete znovu použít původní teplovodivou pastu. Pokud vyměňujete základní desku nebo chladič, použijte chladič podložku dodanou v rámci sady. Zajistíte tak dosažení správné tepelné vodivosti.

## Postup

- 1 Zasuňte chladič mezi kryt ventilátoru a ventilátor.
- 2 Zarovnejte jisticí šrouby na chladiči s otvory pro šrouby na základní desce a základně sestavy displeje.
- 3 Zašroubujte šroub, jímž je chladič připevněn k základně sestavy displeje.
- 4 Postupně (podle pořadí vyznačeného na chladiči) utáhněte jisticí šrouby, které připevňují chladič k základní desce.

## Následné kroky

- 1 Nasad'te [kryt základní desky](#).
- 2 Namontujte [zadní kryt](#).
- 3 Namontujte [podstavec](#).



# Vyjmutí reproduktorů

---



**VAROVÁNÍ:** Před manipulací s vnitřními částmi počítače si přečtěte bezpečnostní informace dodané s počítačem a postupujte podle kroků popsanych v části [Před manipulací uvnitř počítače](#). Po dokončení práce uvnitř počítače postupujte podle pokynů v části [Po manipulaci uvnitř počítače](#). Další informace o vzorových postupech v oblasti bezpečnosti naleznete na domovské stránce Regulatory Compliance (Soulad s předpisy) na adrese [www.dell.com/regulatory\\_compliance](http://www.dell.com/regulatory_compliance).

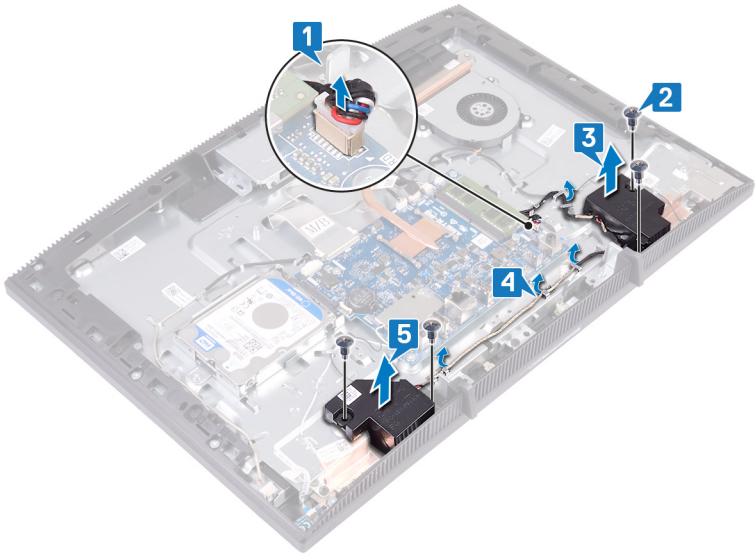
## Přípravné kroky

- 1 Demontujte [podstavec](#).
- 2 Demontujte [zadní kryt](#).
- 3 Sejměte [kryt základní desky](#).

## Postup

- 1 Odpojte kabel reproduktoru od základní desky.
- 2 Vyšroubujte čtyři šrouby (M3 4+7,1 XZN), kterými je reproduktor připevněn k základně sestavy displeje.
- 3 Zvedněte reproduktor (SPK1) ze základny sestavy displeje.
- 4 Poznačte si vedení kabelu reproduktoru a vyjměte kabel reproduktoru z vodiček.

- 5** Vyměňte reproduktor (SPK2) společně s kabelem reproduktoru ze sestavy displeje.



# Instalace reproduktorů

---



**VAROVÁNÍ:** Před manipulací s vnitřními částmi počítače si přečtěte bezpečnostní informace dodané s počítačem a postupujte podle kroků popsanych v části [Před manipulací uvnitř počítače](#). Po dokončení práce uvnitř počítače postupujte podle pokynů v části [Po manipulaci uvnitř počítače](#). Další informace o vzorových postupech v oblasti bezpečnosti naleznete na domovské stránce Regulatory Compliance (Soulad s předpisy) na adrese [www.dell.com/regulatory\\_compliance](http://www.dell.com/regulatory_compliance).





## Postup

- 1 Za použití zarovnávacích kolíků na základně sestavy displeje uložte reproduktory na základnu sestavy displeje.
- 2 Zašroubujte čtyři šrouby (M3 4+7,1 XZN), kterými jsou reproduktory připevněny k základně sestavy displeje.
- 3 Ved'te kabel reproduktoru vodítky na základně sestavy displeje.
- 4 Připojte kabel reproduktoru k základní desce.

## Následné kroky

- 1 Nasad'te [kryt základní desky](#).
- 2 Namontujte [zadní kryt](#).
- 3 Namontujte [podstavec](#).

# Demontáž základní desky

-  **VAROVÁNÍ:** Před manipulací s vnitřními částmi počítače si přečtěte bezpečnostní informace dodané s počítačem a postupujte podle kroků popsaných v části [Před manipulací uvnitř počítače](#). Po dokončení práce uvnitř počítače postupujte podle pokynů v části [Po manipulaci uvnitř počítače](#). Další informace o vzorových postupech v oblasti bezpečnosti naleznete na domovské stránce Regulatory Compliance (Soulad s předpisy) na adrese [www.dell.com/regulatory\\_compliance](http://www.dell.com/regulatory_compliance).
-  **POZNÁMKA:** Servisní označení počítače je uloženo na základní desce. Po výměně základní desky je třeba v nastavení systému BIOS zadat výrobní číslo.
-  **POZNÁMKA:** Výměnou základní desky dojde k odstranění všech změn, které jste v systému BIOS pomocí programu pro jeho nastavení provedli. Po výměně základní desky musíte příslušné změny provést znovu.
-  **POZNÁMKA:** Před odpojením kabelů od systémové desky si zapamatujte jejich umístění, abyste je po výměně systémové desky zapojili správně.

## Přípravné kroky

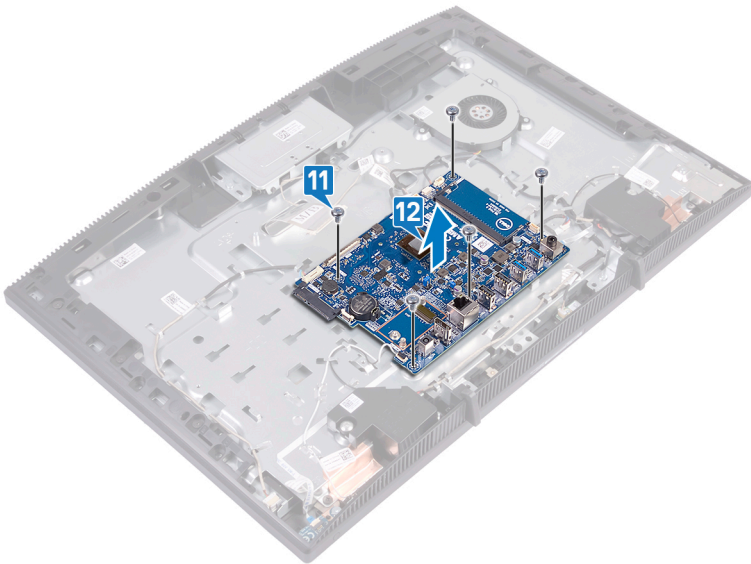
- 1 Demontujte [podstavec](#).
- 2 Demontujte [zadní kryt](#).
- 3 Vyměňte [pevný disk](#).
- 4 Sejměte [kryt základní desky](#).
- 5 Vyměňte [chladič](#).
- 6 Vyměňte [paměťový modul](#).
- 7 Demontujte [bezdrátovou kartu](#).

## Postup


- 1 Zatlačte na západku a odpojte kabel podsvícení displeje od základní desky.
- 2 Odlepte pásku, kterou je kabel displeje připevněn ke konektoru na základní desce.
- 3 Zatlačte prsty na zabezpečovací spony na kabelu displeje směrem dovnitř a odpojte kabel od základní desky.





- 4 Odpojte kabel mikrofону od základní desky.
- 5 Odpojte kabel kamery od základní desky.
- 6 Odpojte kabel dotykové obrazovky (volitelný) od základní desky.
- 7 Odpojte kabel ventilátoru od základní desky.
- 8 Odpojte kabel reproduktoru od základní desky.
- 9 Otevřete západku a odpojte kabel čtečky paměťových karet od základní desky.
- 10 Uvolněte západku a odpojte kabel desky tlačítka napájení od základní desky.  
Obrázek: Demontáž kabelů ze základní desky
- 11 Vyšroubujte pět šroubů (M3x5) připevňujících základní desku k základně sestavy displeje.
- 12 Zvedněte základní desku ze základny sestavy displeje.



# Montáž základní desky

 **VAROVÁNÍ:** Před manipulací s vnitřními částmi počítače si přečtěte bezpečnostní informace dodané s počítačem a postupujte podle kroků popsanych v části [Před manipulací uvnitř počítače](#). Po dokončení práce uvnitř počítače postupujte podle pokynů v části [Po manipulaci uvnitř počítače](#). Další informace o vzorových postupech v oblasti bezpečnosti naleznete na domovské stránce Regulatory Compliance (Soulad s předpisy) na adrese [www.dell.com/regulatory\\_compliance](http://www.dell.com/regulatory_compliance).

 **POZNÁMKA:** Servisní označení počítače je uloženo na základní desce. Po výměně základní desky je třeba v nastavení systému BIOS zadat výrobní číslo.

 **POZNÁMKA:** Výměnou základní desky dojde k odstranění všech změn, které jste v systému BIOS pomocí programu pro jeho nastavení provedli. Po výměně základní desky musíte příslušné změny provést znovu.

## Postup

- 1 Zarovnejte otvory pro šrouby na základní desce s otvory pro šrouby na základně sestavy displeje.
- 2 Zašroubujte pět šroubů (M3x5) připevňujících základní desku k základně sestavy displeje.
- 3 Zatlačte pojistné úchyty dovnitř a připojte kabel displeje k základní desce.
- 4 Přilepte pásku, kterou je kabel displeje připevněn ke konektoru na základní desce.
- 5 Připojte kabel podsvícení displeje k základní desce.
- 6 Zasuňte kabel desky tlačítka napájení do konektoru na základní desce a připevněte ho pomocí západky.
- 7 Připojte kabel mikrofonu k základní desce.
- 8 Zasuňte kabel čtečky paměťových karet do konektoru na základní desce a připevněte ho pomocí západky.
- 9 Připojte kabel reproduktoru k základní desce.
- 10 Připojte kabel ventilátoru k základní desce.
- 11 Připojte kabel kamery k základní desce.




## Následné kroky

- 1 Namontujte [bezdrátovou kartu](#).
- 2 Vložte [paměťový modul](#).
- 3 Namontujte [chladič](#).
- 4 Nasadte [kryt základní desky](#).
- 5 Namontujte [pevný disk](#).
- 6 Namontujte [zadní kryt](#).
- 7 Namontujte [podstavec](#).

## Aktualizace systému BIOS

Aktualizaci systému BIOS je vhodné provést v případě, že je k dispozici jeho nová verze, nebo v případě výměny systémové desky.

Postup aktualizace systému BIOS:

- 1 Zapněte počítač.
- 2 Přejděte na web [www.dell.com/support](http://www.dell.com/support).
- 3 Klikněte na možnost **Product Support (Podpora k produktu)**, zadejte výrobní číslo počítače a klikněte na možnost **Submit (Odeslat)**.  
 **POZNÁMKA: Pokud výrobní číslo nemáte k dispozici, použijte funkci automatického rozpoznání nebo ručně vyhledejte model počítače.**
- 4 Klikněte na možnost **Drivers & downloads (Ovladače a stahování)** → **Find it myself (Najdu to sám)**.
- 5 Vyberte operační systém nainstalovaný v počítači.
- 6 Přejděte na stránce dolů a rozbalte možnost **BIOS (Systém BIOS)**.
- 7 Klikněte na odkaz **Download (Stáhnout)** a stáhněte si nejnovější verzi systému BIOS pro váš počítač.
- 8 Po dokončení stahování přejděte do složky, kam jste soubor s aktualizací systému BIOS uložili.
- 9 Dvakrát klikněte na ikonu souboru s aktualizací systému BIOS a postupujte podle pokynů na obrazovce.

# Demontáž panelu displeje

---



**VAROVÁNÍ:** Před manipulací s vnitřními částmi počítače si přečtěte bezpečnostní informace dodané s počítačem a postupujte podle kroků popsanych v části [Před manipulací uvnitř počítače](#). Po dokončení práce uvnitř počítače postupujte podle pokynů v části [Po manipulaci uvnitř počítače](#). Další informace o vzorových postupech v oblasti bezpečnosti naleznete na domovské stránce Regulatory Compliance (Soulad s předpisy) na adrese [www.dell.com/regulatory\\_compliance](http://www.dell.com/regulatory_compliance).

## Přípravné kroky

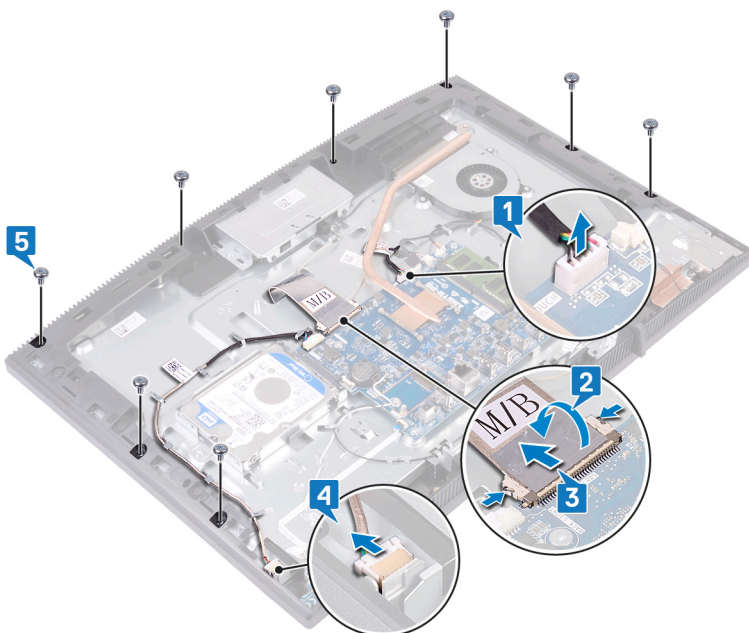
- 1 Demontujte [podstavec](#).
- 2 Demontujte [zadní kryt](#).
- 3 Sejměte [kryt základní desky](#).

## Postup

- 1 Odpojte kabel dotykové obrazovky (volitelný) od základní desky.
- 2 Odlepte pásku, kterou je kabel displeje připevněn ke konektoru na základní desce.
- 3 Zatláče prsty na zabezpečovací spony na kabelu displeje směrem dovnitř a odpojte kabel od základní desky.
- 4 Odpojte kabel podsvícení displeje od panelu displeje.

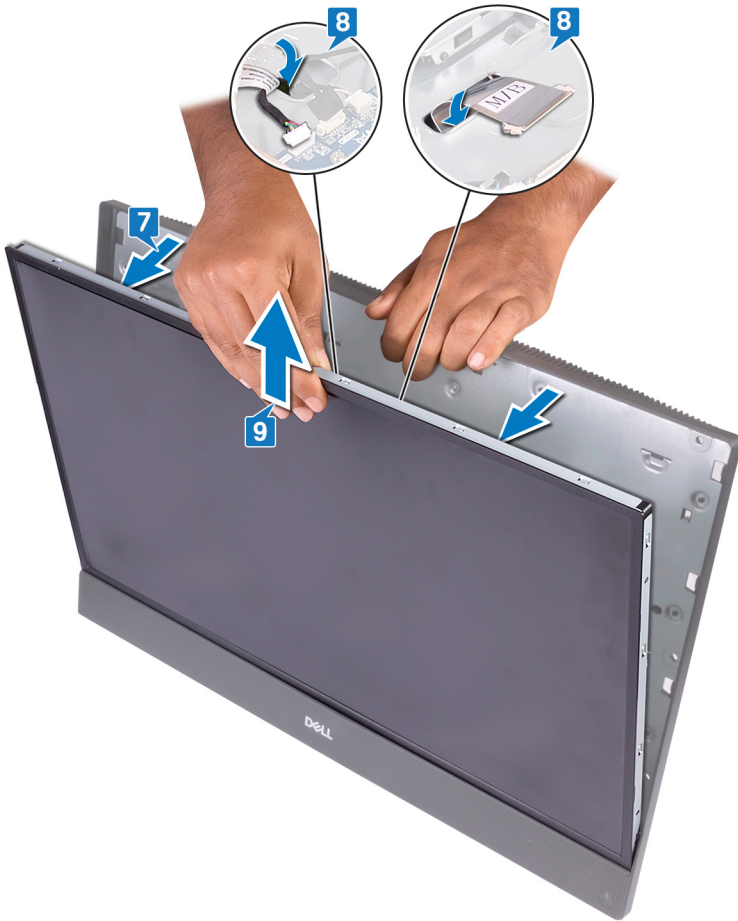


- 5** Vyšroubujte osm šroubů (M3x5), které připevňují základnu sestavy displeje k sestavě displeje.



- 6** Umístěte základnu sestavy displeje do příslušné svislé polohy.
- 7** Vytlačte panel displeje ze základny sestavy displeje.
- 8** Protáhněte kabel displeje a kabel dotykové obrazovky (volitelně) skrze sloty na základně sestavy displeje.

9 Zvedněte panel displeje ze základny sestavy displeje.



**10** Zůstane vám panel displeje.



# Montáž panelu displeje

**VAROVÁNÍ:** Před manipulací s vnitřními částmi počítače si přečtěte bezpečnostní informace dodané s počítačem a postupujte podle kroků popsaných v části [Před manipulací uvnitř počítače](#). Po dokončení práce uvnitř počítače postupujte podle pokynů v části [Po manipulaci uvnitř počítače](#). Další informace o vzorových postupech v oblasti bezpečnosti naleznete na domovské stránce Regulatory Compliance (Soulad s předpisy) na adrese [www.dell.com/regulatory\\_compliance](http://www.dell.com/regulatory_compliance).

## Postup

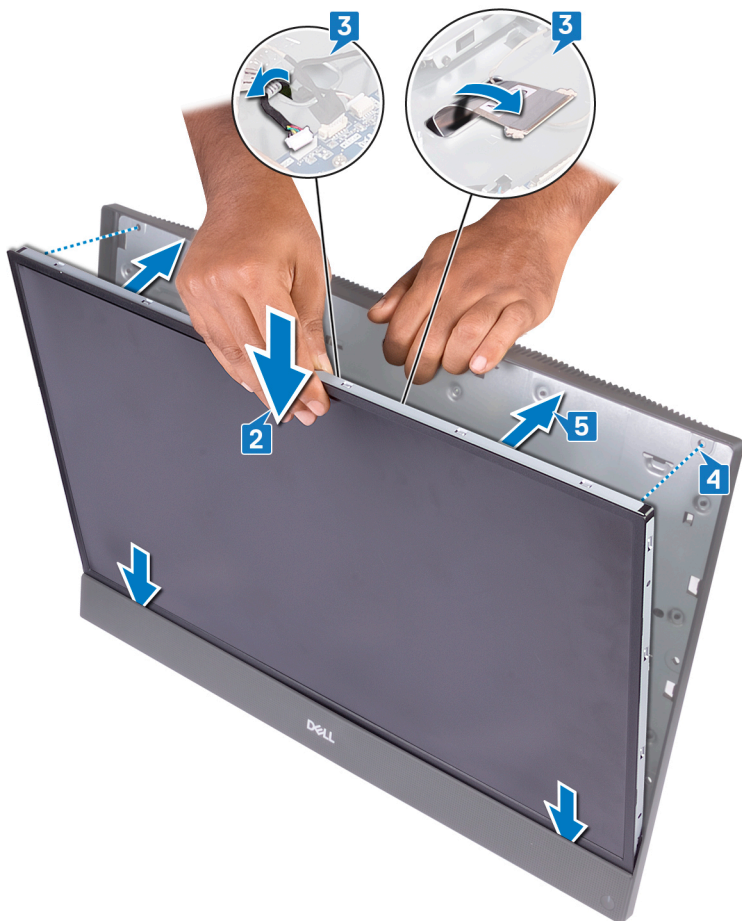
- 1 Zaznamenejte si pozice čtyř upevňovacích šroubů na panelu displeje.



- 2 Umístíte základnu sestavy displeje do vzpřímené polohy a zasuňte panel displeje do základny sestavy displeje.
- 3 Protáhněte kabel displeje a kabel dotykové obrazovky (volitelně) skrze slot na základně sestavy displeje.

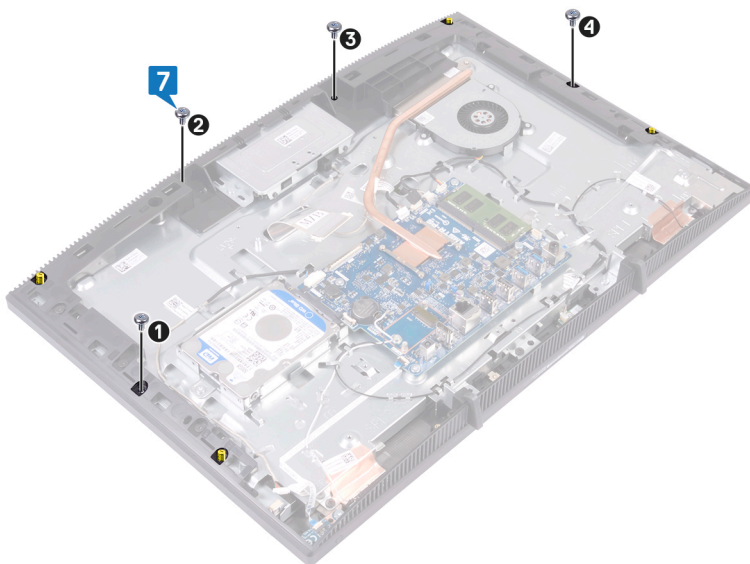


- 4 Zarovnejte čtyři šrouby na panelu displeje s otvory pro šrouby na základně sestavy displeje.
- 5 Zatlačte panel displeje do slotu na základně sestavy displeje.

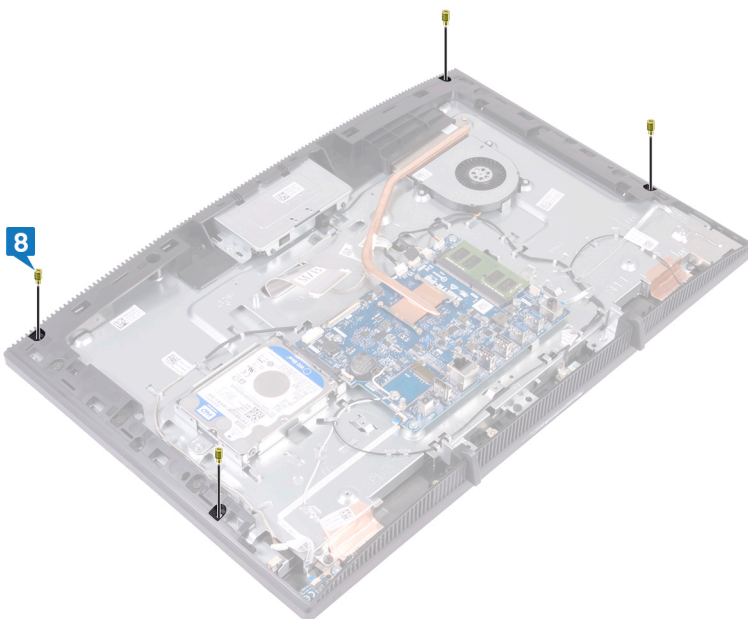


- 6 Umístěte základnu sestavy displeje na čistý rovný povrch, panelem displeje směrem dolů.

- 7 Zašroubujte postupně (podle pořadí vyznačeného na obrázku) čtyři šrouby (M3x5), které připevňují panel displeje k základně sestavy displeje.

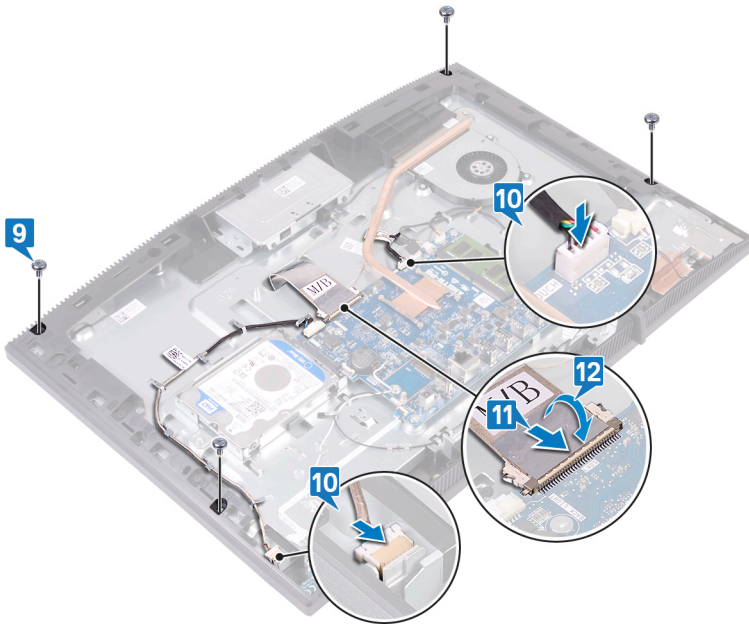


- 8** Demontujte čtyři upevňovací šrouby z panelu displeje.



- 9** Zašroubujte čtyři šrouby (M3x5), kterými je panel displeje připevněn k základně sestavy displeje.
- 10** Připojte kabel podsvícení displeje k panelu displeje a poté připojte kabel dotykové obrazovky (volitelně) k základní desce.
- 11** Zatlačte pojistné úchyty dovnitř a připojte kabel displeje k základní desce.

**12** Přilepte pásku, kterou je kabel displeje připevněn ke konektoru na základní desce.




## Následné kroky

- 1 Nasad'te [kryt základní desky](#).
- 2 Namontujte [zadní kryt](#).
- 3 Namontujte [podstavec](#).

# Demontáž středního rámu

---

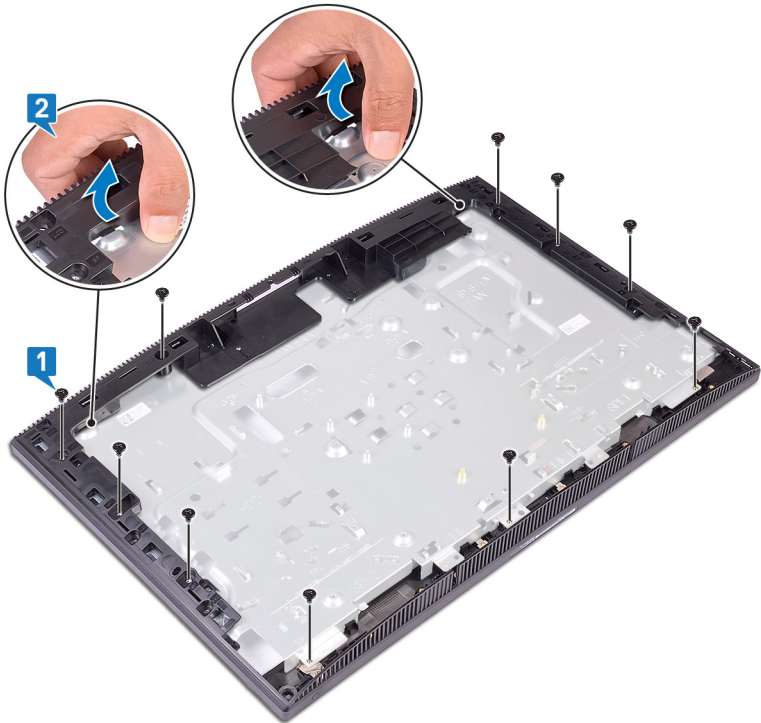
 **VAROVÁNÍ:** Před manipulací s vnitřními částmi počítače si přečtěte bezpečnostní informace dodané s počítačem a postupujte podle kroků popsanych v části [Před manipulací uvnitř počítače](#). Po dokončení práce uvnitř počítače postupujte podle pokynů v části [Po manipulaci uvnitř počítače](#). Další informace o vzorových postupech v oblasti bezpečnosti naleznete na domovské stránce Regulatory Compliance (Soulad s předpisy) na adrese [www.dell.com/regulatory\\_compliance](http://www.dell.com/regulatory_compliance).

## Přípravné kroky

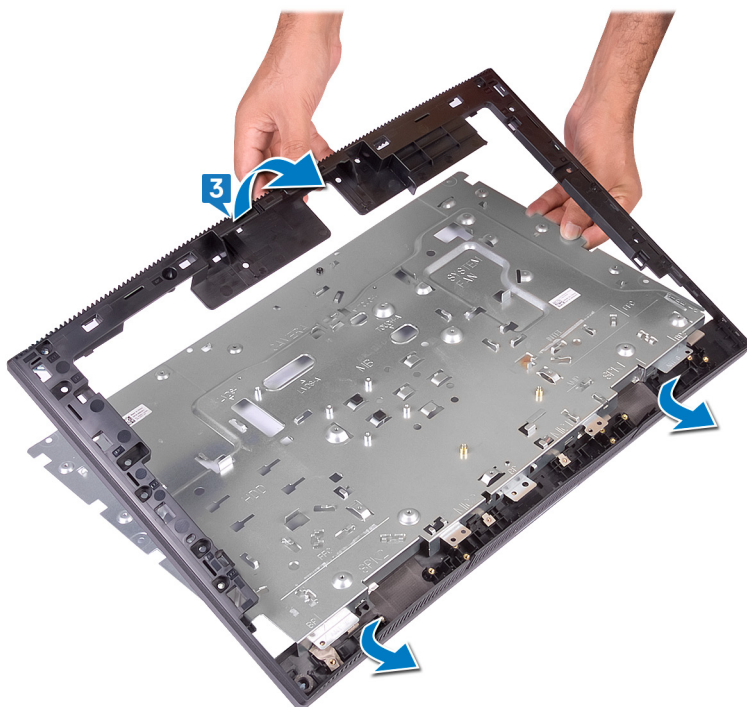
- 1 Demontujte [podstavec](#).
- 2 Demontujte [zadní kryt](#).
- 3 Vyměňte [pevný disk](#).
- 4 Sejměte [kryt základní desky](#).
- 5 Vyměňte [paměťový modul](#).
- 6 Demontujte [bezdrátovou kartu](#).
- 7 Demontujte [anténu](#).
- 8 Demontujte [čtečku paměťových karet](#).
- 9 Demontujte [desku tlačítka napájení](#).
- 10 Demontujte [mikrofon](#).
- 11 Demontujte [kameru](#).
- 12 Vyměňte [knoflíkovou baterii](#).
- 13 Demontujte [ventilátor](#).
- 14 Vyměňte [chladič](#).
- 15 Vyměňte [reproduktory](#).
- 16 Demontujte [základní desku](#).
- 17 Vyměňte [panel displeje](#).
- 18 Demontujte [přýžové montážní nohy](#).

# Postup

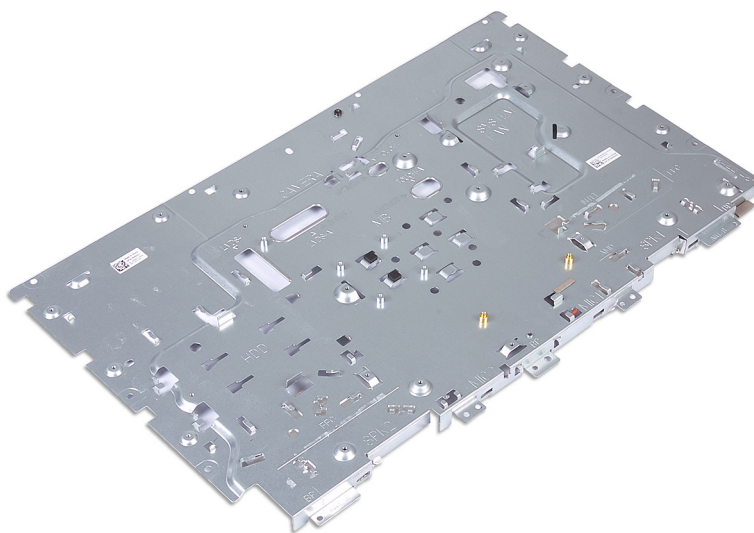
- 1 Vyšroubujte 13 šroubů (M3x5, černých), kterými je střední rám připevněn k základně sestavy displeje.
- 2 Vysuňte a uvolněte západky na středním rámu ze slotů na horní části základny sestavy displeje.



- 3** Zvedněte a vysuňte základnu sestavy displeje ze středního rámu.



**4** Zůstane vám střední rám.



# Montáž středního rámu

---



**VAROVÁNÍ:** Před manipulací s vnitřními částmi počítače si přečtěte bezpečnostní informace dodané s počítačem a postupujte podle kroků popsaných v části [Před manipulací uvnitř počítače](#). Po dokončení práce uvnitř počítače postupujte podle pokynů v části [Po manipulaci uvnitř počítače](#). Další informace o vzorových postupech v oblasti bezpečnosti naleznete na domovské stránce Regulatory Compliance (Soulad s předpisy) na adrese [www.dell.com/regulatory\\_compliance](http://www.dell.com/regulatory_compliance).

## Postup

- 1 Zasuňte střední rám do základny sestavy displeje.
- 2 Zaklapněte střední rám a základnu sestavy displeje na místo.
- 3 Zašroubujte 13 šroubů (M3x5, černých), kterými je střední rám připevněn k základně sestavy displeje.

## Následné kroky

- 1 Namontujte [pryžové montážní nohy](#).
- 2 Nasadte [panel displeje](#) zpět.
- 3 Vložte [základní desku](#).
- 4 Namontujte [reproduktory](#).
- 5 Namontujte [chladič](#).
- 6 Namontujte [ventilátor](#).
- 7 Vložte [knoflíkovou baterii](#).
- 8 Namontujte [kameru](#).
- 9 Namontujte [mikrofon](#).
- 10 Proveďte instalaci [desky tlačítka napájení](#).
- 11 Namontujte [čtečku paměťových karet](#).
- 12 Namontujte [anténu](#).
- 13 Namontujte [bezdrátovou kartu](#).
- 14 Vložte [paměťový modul](#).

- 15** Nasad'te [kryt základní desky](#).
- 16** Namontujte [pevný disk](#).
- 17** Namontujte [zadní kryt](#).
- 18** Namontujte [podstavec](#).



# Demontáž pryžových montážních noh

---



**VAROVÁNÍ:** Před manipulací s vnitřními částmi počítače si přečtěte bezpečnostní informace dodané s počítačem a postupujte podle kroků popsaných v části [Před manipulací uvnitř počítače](#). Po dokončení práce uvnitř počítače postupujte podle pokynů v části [Po manipulaci uvnitř počítače](#). Další informace o vzorových postupech v oblasti bezpečnosti naleznete na domovské stránce Regulatory Compliance (Soulad s předpisy) na adrese [www.dell.com/regulatory\\_compliance](http://www.dell.com/regulatory_compliance).

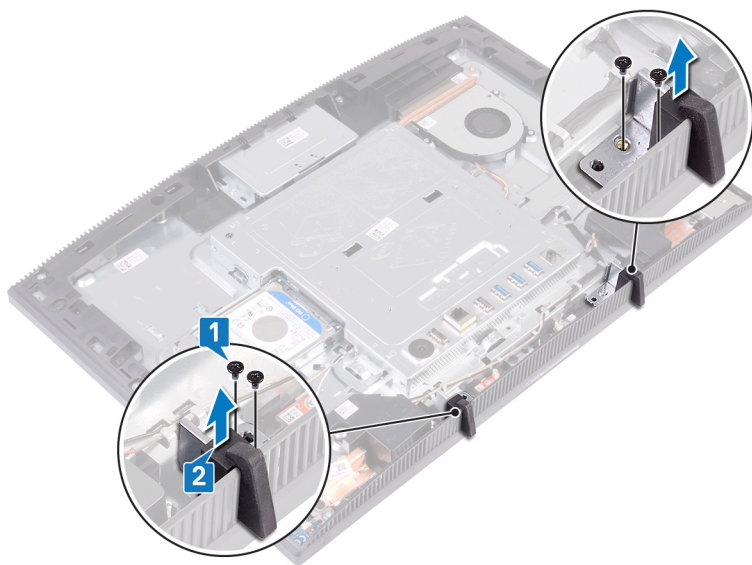
## Přípravné kroky

- 1 Demontujte [podstavec](#).
- 2 Demontujte [zadní kryt](#).

## Postup

- 1 Vyšroubujte čtyři šrouby (M3x5, černé), kterými jsou pryžové nožky připevněny k základně sestavy displeje.

- 2 Vyměňte pryžové nožky ze základny sestavy displeje.



# Montáž pryžových noh

---



**VAROVÁNÍ:** Před manipulací s vnitřními částmi počítače si přečtěte bezpečnostní informace dodané s počítačem a postupujte podle kroků popsaných v části [Před manipulací uvnitř počítače](#). Po dokončení práce uvnitř počítače postupujte podle pokynů v části [Po manipulaci uvnitř počítače](#). Další informace o vzorových postupech v oblasti bezpečnosti naleznete na domovské stránce Regulatory Compliance (Soulad s předpisy) na adrese [www.dell.com/regulatory\\_compliance](http://www.dell.com/regulatory_compliance).

## Postup

- 1 Zarovnejte otvory pro šrouby na pryžových nožkách s otvory pro šrouby na základně sestavy displeje.
- 2 Zašroubujte čtyři šrouby (M3x5, černé), kterými jsou pryžové nožky připevněny k základně sestavy displeje.




## Následné kroky

- 1 Namontujte [zadní kryt](#).
- 2 Namontujte [podstavec](#).

# Stažení ovladačů

---




## Stažení ovladače zvuku

- 1 Zapněte počítač.
- 2 Přejděte na web [www.dell.com/support](http://www.dell.com/support).
- 3 Zadejte výrobní číslo počítače a klikněte na možnost **Submit (Odeslat)**.
  -  **POZNÁMKA: Pokud výrobní číslo nemáte k dispozici, použijte funkci automatického rozpoznání nebo ručně vyhledejte model počítače.**
- 4 Klikněte na možnost **Drivers & Downloads (Ovladače a soubory ke stažení)**.
- 5 Klikněte na tlačítko **Detect Drivers (Detekovat ovladače)**.
- 6 Chcete-li používat aplikaci **SupportAssist**, přečtěte si obchodní podmínky a potvrďte, že s nimi souhlasíte. Poté klikněte na tlačítko **Continue (Pokračovat)**.
- 7 V případě potřeby váš počítač začne stahovat a instalovat aplikaci **SupportAssist**.
  -  **POZNÁMKA: Projděte si pokyny na obrazovce obsahující specifické instrukce pro daný prohlížeč.**
- 8 Klikněte na možnost **View Drivers for My System (Zobrazit ovladače pro můj systém)**.
- 9 Kliknutím na možnost **Download and Install (Stáhnout a nainstalovat)** zahájíte stahování a instalaci aktualizací všech ovladačů v počítači.
- 10 Zvolte umístění, do kterého chcete soubory uložit.
- 11 Pokud budete vyzváni, odsouhlaste požadavek od **Řízení uživatelských účtů** na povolení změn v systému.
- 12 Aplikace nainstaluje všechny nalezené ovladače a aktualizace.
  -  **POZNÁMKA: Ne všechny soubory lze nainstalovat automaticky. Zkontrolujte přehled instalace a ověřte, zda není třeba provést instalaci ručně.**
- 13 Chcete-li provést stahování a instalaci ručně, klikněte na možnost **Category (Kategorie)**.
- 14 V rozbalovacím seznamu klikněte na možnost **Audio (Zvuk)**.
- 15 Klikněte na možnost **Download (Stahování)** a stáhněte ovladač zvuku pro počítač.






- 16 Po dokončení stahování přejděte do složky, kam jste uložili soubor ovladače zvuku.
- 17 Dvakrát klikněte na ikonu souboru ovladače zvuku a podle pokynů na obrazovce ovladač nainstalujte.

## Stahování ovladače grafické karty

- 1 Zapněte počítač.
- 2 Přejděte na web [www.dell.com/support](http://www.dell.com/support).
- 3 Zadejte výrobní číslo počítače a klikněte na možnost **Submit (Odeslat)**.  
 **POZNÁMKA: Pokud výrobní číslo nemáte k dispozici, použijte funkci automatického rozpoznání nebo ručně vyhledejte model počítače.**
- 4 Klikněte na možnost **Drivers & Downloads (Ovladače a soubory ke stažení)**.
- 5 Klikněte na tlačítko **Detect Drivers (Detekovat ovladače)**.
- 6 Chcete-li používat aplikaci **SupportAssist**, přečtěte si obchodní podmínky a potvrďte, že s nimi souhlasíte. Poté klikněte na tlačítko **Continue (Pokračovat)**.
- 7 V případě potřeby váš počítač začne stahovat a instalovat aplikaci **SupportAssist**.  
 **POZNÁMKA: Projděte si pokyny na obrazovce obsahující specifické instrukce pro daný prohlížeč.**
- 8 Klikněte na možnost **View Drivers for My System (Zobrazit ovladače pro můj systém)**.
- 9 Kliknutím na možnost **Download and Install (Stáhnout a nainstalovat)** zahájíte stahování a instalaci aktualizací všech ovladačů v počítači.
- 10 Zvolte umístění, do kterého chcete soubory uložit.
- 11 Pokud budete vyzváni, odsouhlaste požadavek od **Řízení uživatelských účtů** na povolení změn v systému.
- 12 Aplikace nainstaluje všechny nalezené ovladače a aktualizace.  
 **POZNÁMKA: Ne všechny soubory lze nainstalovat automaticky. Zkontrolujte přehled instalace a ověřte, zda není třeba provést instalaci ručně.**
- 13 Chcete-li provést stahování a instalaci ručně, klikněte na možnost **Category (Kategorie)**.
- 14 V rozbalovacím seznamu klikněte na možnost **Video**.
- 15 Klikněte na možnost **Download (Stáhnout)** a stáhněte ovladač grafické karty pro počítač.

- 16 Po dokončení stahování přejděte do složky, kam jste uložili soubor ovladače grafické karty.
- 17 Dvakrát klikněte na ikonu souboru ovladače grafické karty a podle pokynů na obrazovce ovladač nainstalujte.




## Stahování ovladače USB

- 1 Zapněte počítač.
- 2 Přejděte na web [www.dell.com/support](http://www.dell.com/support).
- 3 Zadejte výrobní číslo počítače a klikněte na možnost **Submit (Odeslat)**.  
 **POZNÁMKA: Pokud výrobní číslo nemáte k dispozici, použijte funkci automatického rozpoznání nebo ručně vyhledejte model počítače.**
- 4 Klikněte na možnost **Drivers & Downloads (Ovladače a soubory ke stažení)**.
- 5 Klikněte na tlačítko **Detect Drivers (Detekovat ovladače)**.
- 6 Chcete-li používat aplikaci **SupportAssist**, přečtěte si obchodní podmínky a potvrďte, že s nimi souhlasíte. Poté klikněte na tlačítko **Continue (Pokračovat)**.
- 7 V případě potřeby váš počítač začne stahovat a instalovat aplikaci **SupportAssist**.  
 **POZNÁMKA: Projděte si pokyny na obrazovce obsahující specifické instrukce pro daný prohlížeč.**
- 8 Klikněte na možnost **View Drivers for My System (Zobrazit ovladače pro můj systém)**.
- 9 Kliknutím na možnost **Download and Install (Stáhnout a nainstalovat)** zahájíte stahování a instalaci aktualizací všech ovladačů v počítači.
- 10 Zvolte umístění, do kterého chcete soubory uložit.
- 11 Pokud budete vyzváni, odsouhlaste požadavek od **Řízení uživatelských účtů** na povolení změn v systému.
- 12 Aplikace nainstaluje všechny nalezené ovladače a aktualizace.  
 **POZNÁMKA: Ne všechny soubory lze nainstalovat automaticky. Zkontrolujte přehled instalace a ověřte, zda není třeba provést instalaci ručně.**
- 13 Chcete-li provést stahování a instalaci ručně, klikněte na možnost **Category (Kategorie)**.
- 14 V rozbalovacím seznamu klikněte na možnost **Chipset (Čipová sada)**.
- 15 Klikněte na možnost **Download (Stáhnout)** a stáhněte ovladač USB pro počítač.






- 16 Po dokončení stahování přejděte do složky, do které jste uložili soubor ovladače USB.
- 17 Dvakrát klikněte na ikonu souboru ovladače USB a podle pokynů na obrazovce ovladač nainstalujte.

## Stahování ovladače čipové sady

- 1 Zapněte počítač.
- 2 Přejděte na web [www.dell.com/support](http://www.dell.com/support).
- 3 Zadejte výrobní číslo počítače a klikněte na možnost **Submit (Odeslat)**.  
 **POZNÁMKA: Pokud výrobní číslo nemáte k dispozici, použijte funkci automatického rozpoznání nebo ručně vyhledejte model počítače.**
- 4 Klikněte na možnost **Drivers & Downloads (Ovladače a soubory ke stažení)**.
- 5 Klikněte na tlačítko **Detect Drivers (Detekovat ovladače)**.
- 6 Chcete-li používat aplikaci **SupportAssist**, přečtěte si obchodní podmínky a potvrďte, že s nimi souhlasíte. Poté klikněte na tlačítko **Continue (Pokračovat)**.
- 7 V případě potřeby váš počítač začne stahovat a instalovat aplikaci **SupportAssist**.  
 **POZNÁMKA: Projděte si pokyny na obrazovce obsahující specifické instrukce pro daný prohlížeč.**
- 8 Klikněte na možnost **View Drivers for My System (Zobrazit ovladače pro můj systém)**.
- 9 Kliknutím na možnost **Download and Install (Stáhnout a nainstalovat)** zahájíte stahování a instalaci aktualizací všech ovladačů v počítači.
- 10 Zvolte umístění, do kterého chcete soubory uložit.
- 11 Pokud budete vyzváni, odsouhlaste požadavek od **Řízení uživatelských účtů** na povolení změn v systému.
- 12 Aplikace nainstaluje všechny nalezené ovladače a aktualizace.  
 **POZNÁMKA: Ne všechny soubory lze nainstalovat automaticky. Zkontrolujte přehled instalace a ověřte, zda není třeba provést instalaci ručně.**
- 13 Chcete-li provést stahování a instalaci ručně, klikněte na možnost **Category (Kategorie)**.
- 14 V rozbalovacím seznamu klikněte na možnost **Chipset (Čipová sada)**.
- 15 Klikněte na odkaz **Download (Stáhnout)** a stáhněte příslušný ovladač čipové sady pro váš počítač.

- 16 Po dokončení stahování přejděte do složky, kam jste uložili soubor ovladače čipové sady.
- 17 Dvakrát klikněte na ikonu souboru ovladače čipové sady a podle pokynů na obrazovce ovladač nainstalujte.

## Stahování ovladače síťové karty

- 1 Zapněte počítač.
- 2 Přejděte na web [www.dell.com/support](http://www.dell.com/support).
- 3 Zadejte výrobní číslo počítače a klikněte na možnost **Submit (Odeslat)**.  
 **POZNÁMKA: Pokud výrobní číslo nemáte k dispozici, použijte funkci automatického rozpoznání nebo ručně vyhledejte model počítače.**
- 4 Klikněte na možnost **Drivers & Downloads (Ovladače a soubory ke stažení)**.
- 5 Klikněte na tlačítko **Detect Drivers (Detekovat ovladače)**.
- 6 Chcete-li používat aplikaci **SupportAssist**, přečtěte si obchodní podmínky a potvrďte, že s nimi souhlasíte. Poté klikněte na tlačítko **Continue (Pokračovat)**.
- 7 V případě potřeby váš počítač začne stahovat a instalovat aplikaci **SupportAssist**.  
 **POZNÁMKA: Projděte si pokyny na obrazovce obsahující specifické instrukce pro daný prohlížeč.**
- 8 Klikněte na možnost **View Drivers for My System (Zobrazit ovladače pro můj systém)**.
- 9 Kliknutím na možnost **Download and Install (Stáhnout a nainstalovat)** zahájíte stahování a instalaci aktualizací všech ovladačů v počítači.
- 10 Zvolte umístění, do kterého chcete soubory uložit.
- 11 Pokud budete vyzváni, odsouhlaste požadavek od **Řízení uživatelských účtů** na povolení změn v systému.
- 12 Aplikace nainstaluje všechny nalezené ovladače a aktualizace.  
 **POZNÁMKA: Ne všechny soubory lze nainstalovat automaticky. Zkontrolujte přehled instalace a ověřte, zda není třeba provést instalaci ručně.**
- 13 Chcete-li provést stahování a instalaci ručně, klikněte na možnost **Category (Kategorie)**.
- 14 V rozbalovacím seznamu klikněte na možnost **Network (Síť)**.
- 15 Klikněte na možnost **Download (Stáhnout)** a stáhněte ovladač síťové karty pro počítač.



- 16** Uložte soubor a po dokončení stahování přejděte do složky, kam jste soubor s ovladačem síťové karty uložili.
- 17** Dvakrát klikněte na ikonu souboru ovladače síťové karty a postupujte podle pokynů na obrazovce.



# Nastavení systému

---

 **POZNÁMKA: V závislosti na počítači a nainstalovaných zařízeních nemusí být některé z uvedených položek zobrazeny.**

## Funkce Boot Sequence

Funkce Boot Sequence nabízí rychlý a pohodlný způsob, jak obejít pořadí spouštění definované v konfiguraci systému a spustit systém přímo z určitého zařízení (např. optická jednotka nebo pevný disk). Během testu POST (Power-on Self Test), jakmile se zobrazí logo Dell, můžete:

- Otevřete nabídku System Setup (Konfigurace systému) stisknutím klávesy F2.
- Otevřete jednorázovou nabídku zavádění systému stisknutím klávesy F12.

Jednorázová nabídka zavádění systému obsahuje zařízení, ze kterých můžete spustit počítač, a možnost diagnostiky. Možnosti nabídky zavádění jsou následující:

- Removable Drive (Vyjímatelný disk) (je-li k dispozici)
- STXXXX Drive (Jednotka STXXXX)

 **POZNÁMKA: XXX představuje číslo jednotky SATA.**

- Optical Drive (Optická jednotka) (je-li k dispozici)
- Pevný disk SATA (je-li k dispozici)
- Diagnostika


 **POZNÁMKA: Po výběru možnosti Diagnostics (Diagnostika) se zobrazí obrazovka ePSA diagnostics (Diagnostika ePSA).**

Na obrazovce s pořadím zavádění jsou k dispozici také možnosti přístupu na obrazovku nástroje Konfigurace systému.


## Navigační klávesy

 **POZNÁMKA: V případě většiny možností nastavení systému se provedené změny zaznamenají, ale použijí se až po restartu počítače.**



Klávesy	Navigace
Šipka nahoru	Přechod na předchozí pole.
Šipka dolů	Přechod na další pole.
Enter	Výběr hodnoty ve vybraném poli (je-li to možné) nebo přechod na odkaz v poli.
Mezerník	Rozbalení a sbalení rozevírací nabídky (je-li to možné).
Tab	Přechod na další specifickou oblast.
	 <b>POZNÁMKA: Pouze u standardního grafického prohlížeče.</b>
Esc	Přechod na předchozí stránku, dokud se nezobrazí hlavní obrazovka. Stisknutí klávesy Esc na hlavní obrazovce zobrazí zprávu s požadavkem o uložení veškerých neuložených změn a restartuje systém.

## Přehled systému BIOS

 **UPOZORNĚNÍ: Pokud nejste odborným uživatelem počítače, nastavení konfiguračního programu BIOS neměňte. Některé změny by mohly způsobit nesprávnou funkci počítače.**

 **POZNÁMKA: Než začnete používat konfigurační program systému BIOS, doporučuje se zapsat si informace z obrazovek tohoto programu pro pozdější potřebu.**


Konfigurační program BIOS použijte, když chcete:

- získat informace o hardwaru nainstalovaném v počítači, například o množství paměti RAM a velikosti pevného disku,
- změnit informace o konfiguraci systému,
- nastavit nebo změnit uživatelské možnosti, například heslo uživatele, typ nainstalovaného pevného disku a zapnutí nebo vypnutí základních zařízení.

## Přístup k programu nastavení systému BIOS

- 1 Zapněte (nebo restartujte) počítač.

- 2 Během testu POST, při zobrazení loga DELL vyčkejte na zobrazení výzvy ke stisknutí klávesy F2 a poté ihned stiskněte klávesu F2.

 **POZNÁMKA: Výzva F2 signalizuje, že probíhá inicializace klávesnice. Tato výzva se může zobrazit velmi rychle, je tedy nutné se na ni připravit a poté stisknout klávesu F2. Pokud klávesu F2 stisknete před zobrazením výzvy F2, nebude stisk zaregistrován. Pokud čekáte příliš dlouho a zobrazí se logo operačního systému, počkejte, dokud se nezobrazí plocha. Poté počítač vypněte a opakujte postup.**

## Možnosti nástroje System Setup (Nastavení systému)

 **POZNÁMKA: V závislosti na počítači a nainstalovaných zařízeních nemusí být některé z uvedených položek k dispozici.**

**Tabulka 3. Možnost nastavení systému – Hlavní nabídka**

Main (Hlavní)	
System Time	Zobrazuje stávající čas ve formátu hh:mm:ss.
System Date	Zobrazí stávající datum ve formátu mm/dd/yyyy.
BIOS Version	Zobrazuje číslo verze programu BIOS.
Product Name	Zobrazuje název výrobku.
Service Tag	Umožňuje zadat výrobní číslo počítače.
Asset Tag	Zobrazí inventární číslo počítače.
CPU Type	Zobrazí typ procesoru.
CPU Speed	Zobrazení rychlosti procesoru.
CPU ID	Zobrazí identifikační kód procesoru.
Cache L1	Zobrazí velikost cache L1 procesoru.
Cache L2	Zobrazí velikost cache L2 procesoru.
Cache L3	Zobrazí velikost cache L3 procesoru.



---

**Main (Hlavní)**

---

First HDD	Zobrazí informace o primárním pevném disku.
AC Adapter Type	Zobrazí typ napájecího adaptéru.
System Memory	Zobrazí celkovou velikost nainstalované paměti počítače.
Memory Speed	Zobrazí takt paměti.

**Tabulka 4. Možnost nastavení systému – Pokročilá nabídka**

---

**Advanced (Pokročilá)**

---

**Rozšířené funkce systému BIOS**

Intel(R)SpeedStep(TM)	Povolí nebo zakáže funkci Intel SpeedStep. Výchozí hodnota: Enabled (Povoleno).
Integrated NIC	Povolí nebo zakáže integrovaný řadič LAN. Výchozí hodnota: Enabled (Povoleno)
Intel Speed Shift Technology	Slouží k povolení nebo zakázání podpory technologie Intel Speed Shift. Při povolení umožňuje operačnímu systému automaticky vybírat odpovídající výkon procesoru. Výchozí hodnota: Enabled (Povoleno)
SATA Option	Umožňuje konfigurovat operační režim integrovaného řadiče pevného disku SATA. Výchozí hodnota: AHCI
Adapter Warnings	Povolí nebo zakáže varování napájecího adaptéru. Výchozí hodnota: Enabled (Povoleno)
Intel Software Guard Extensions	Povolí, zakáže nebo nastaví softwarové řízení funkce Intel® Software Guard Extensions (SGX). Výchozí nastavení: Software controlled (Řízeno softwarově)

---

## Advanced (Pokročilá)

---

Intel Software Guard Extensions allocated memory size	Nastavení vyhrazené paměti pro Intel Software Guard Extensions (SGX). Ve výchozím nastavení je podporováno 128 MB vyhrazené paměti. Když je SGX nastaveno na softwarové řízení, toto nastavení není dostupné a nemá žádný vliv.
BIOS Recovery from Hard Drive	Povolí nebo zakáže obnovení systému BIOS z pevného disku. Výchozí hodnota: Enabled (Povoleno)
BIOS Auto-Recovery (Automatické obnovení systému BIOS)	Povolí nebo zakáže automatické obnovení systému BIOS. Výchozí hodnota: Disabled (Zakázáno)
Integrity Check (Kontrola integrity)	Je-li povolena, provádí systém BIOS při každém spuštění kontrolu integrity obrazu systému BIOS. Je-li zakázána, provádí systém BIOS kontrolu integrity obrazu pouze v případě, že předchozí spuštění nedoběhlo do konce. Výchozí hodnota: Disabled (Zakázáno)
Intel BIOS Guard Support	Povolí nebo zakáže podporu Intel BIOS Guard. Výchozí hodnota: Enabled (Povoleno)

## USB Configuration

Rear USB Ports	Umožňuje zapnout nebo vypnout zadní porty USB.
----------------	--

## Power Options

Wake Up by Integrated LAN	Povolí nebo zakáže napájení systému prostřednictvím speciálních signálů LAN. Výchozí hodnota: Disabled (Zakázáno)
AC Recovery	Umožňuje nastavit, jakou akci počítač vykoná při obnovení napájení.
Deep Sleep Control	Povolí nebo zakáže podporu režimu Deep Sleep. Výchozí hodnota: Enabled (Povoleno)



---

## Advanced (Pokročilá)

---

USB Wake support	Povolí nebo zakáže, aby zařízení USB mohla probouzet systém z pohotovostního režimu. Výchozí hodnota: Enabled (Povoleno)
USB Powershare Support State	Povolí nebo zakáže nabíjení zařízení USB. Výchozí hodnota: Disabled (Zakázáno)
Auto Power On	Tato volba nastavuje denní dobu, kdy se má systém automaticky spouštět.
Auto Power On Mode	Systém se zapne automaticky.
Auto Power On Date	Automatické zapnutí v určitý den.
Auto Power On Time	Automatické zapnutí v určitém čase.
Numlock Key	Umožňuje nastavit stav klávesy Numlock během spouštění systému na On nebo Off (Zapnuto nebo Vypnuto).

### SupportAssist System Resolution (Systém řešení SupportAssist)

Auto OS recovery Threshold	Řídí automatický průběh zavádění systému pro konzoli rozlišení systému SupportAssist a pro nástroj obnovy Dell OS Recovery.
SupportAssist Power Recovery	Možnost SupportAssist OS Recovery umožňuje povolit či zakázat průběh zavádění pro nástroj SupportAssist OS Recovery Tool v případě některých chyb systému. Jestliže je možnost SupportAssist OS Recovery vypnuta, bude automatický průběh spouštění pro nástroj SupportAssist OS Recovery Tool zakázán. Výchozí hodnota: Disabled (Zakázáno)

**Tabulka 5. Možnosti nástroje System setup (Nastavení systému) – nabídka Security (Zabezpečení)**

<b>Security (Zabezpečení)</b>	
Unlock Setup Status	Zobrazuje stav nastavení odemknutí.
Admin Password Status	Zobrazuje stav hesla správce.
System Password Status	Zobrazuje stav systémového hesla.
HDD Password Status	Zobrazuje stav hesla k pevnému disku.
Asset Tag	Zobrazí inventární číslo počítače.
Admin Password	Umožňuje nastavit heslo správce.
System Password	Umožňuje nastavení systémového hesla.
HDD Password	Umožňuje nastavit heslo pevného disku.
Password change	Umožňuje určit, zda jsou po nastavení hesla správce povoleny změny systémových hesel a hesel pevného disku.
Computrance	Umožňuje pomáhat se sledováním majetku a poskytovat služby obnovení v případě ztráty nebo odcizení počítače.
Firmware TPM	Umožňuje zapnout nebo vypnout firmwarovou funkci TPM.
PPI Bypass for Clear Commands (Obejití PPI pro mazací příkazy)	Umožňuje řídit rozhraní fyzické přítomnosti (PPI) modulu TPM. Při povolení umožňuje toto nastavení operačnímu systému přeskočit uživatelskou výzvu BIOS PPI v rámci příkazu Clear. Změny tohoto nastavení se uplatní okamžitě.
Aktualizace firmwaru kapsle UEFI	Umožňuje zapnout nebo vypnout funkci UEFI Firmware Capsule Updates. Výchozí hodnota: Enabled (Povoleno)



**Tabulka 6. Možnost nastavení systému – Nabídka při zavádění systému**

<b>Boot (Zavádění)</b>	
Boot List Option	Umožňuje zvolit spouštění systému ze staršího zařízení nebo UEFI.
File Browser Add Boot Option	Umožňuje procházet souborový systém zařízení a zvolit program bootloader.
File Browser Del Boot Option	Umožňuje odstranit zaváděcí nabídku systému.
Secure Boot (Bezpečné zavádění)	Umožňuje zapnout nebo vypnout zabezpečení spouštění operačního systému. Výchozí hodnota: Disabled (Zakázáno)
Legacy option ROMs	Povolí nebo zakáže paměti ROM starších možností.
Attempt Legacy Boot (Pokus o starší způsob zavádění)	Umožňuje systému okamžitě načíst seznam starších možností spouštění, jestliže se nepodaří načíst seznam spouštění UEFI.
Boot Option Priorities	Zobrazí priority možností spouštění.
Boot Option #1	Zobrazí první možnost zavádění systému.
Boot Option #2	Zobrazí druhou možnost zavádění systému.
Boot Option #3	Zobrazí třetí možnost zavádění systému.

**Tabulka 7. Možnost nastavení systému – Nabídka při ukončení**

<b>Exit (Konec)</b>	
Save Changes and Reset	Umožňuje resetovat systém po uložení změn.
Discard Changes and Reset	Umožňuje resetovat systém bez uložení změn.
Restore defaults	Umožňuje obnovit výchozí nastavení.

---

## Exit (Konec)

---

Discard Changes

Umožňuje zrušit změny.


Save Changes

Umožňuje uložit změny.

## Aktualizace systému BIOS

Aktualizaci systému BIOS je vhodné provést v případě, že je k dispozici jeho nová verze, nebo v případě výměny systémové desky.

Postup aktualizace systému BIOS:

- 1 Zapněte počítač.
- 2 Přejděte na web [www.dell.com/support](http://www.dell.com/support).
- 3 Klikněte na možnost **Product Support (Podpora k produktu)**, zadejte výrobní číslo počítače a klikněte na možnost **Submit (Odeslat)**.  
 **POZNÁMKA: Pokud výrobní číslo nemáte k dispozici, použijte funkci automatického rozpoznání nebo ručně vyhledejte model počítače.**
- 4 Klikněte na možnost **Drivers & downloads (Ovladače a stahování)** → **Find it myself (Najdu to sám)**.
- 5 Vyberte operační systém nainstalovaný v počítači.
- 6 Přejděte na stránce dolů a rozbalte možnost **BIOS (Systém BIOS)**.
- 7 Klikněte na odkaz **Download (Stáhnout)** a stáhněte si nejnovější verzi systému BIOS pro váš počítač.
- 8 Po dokončení stahování přejděte do složky, kam jste soubor s aktualizací systému BIOS uložili.
- 9 Dvakrát klikněte na ikonu souboru s aktualizací systému BIOS a postupujte podle pokynů na obrazovce.


# Řešení potíží

---

## Aktualizace systému BIOS

Aktualizaci systému BIOS je vhodné provést v případě, že je k dispozici jeho nová verze, nebo v případě výměny systémové desky.

Postup aktualizace systému BIOS:

- 1 Zapněte počítač.
- 2 Přejděte na web [www.dell.com/support](http://www.dell.com/support).
- 3 Klikněte na možnost **Product Support (Podpora k produktu)**, zadejte výrobní číslo počítače a klikněte na možnost **Submit (Odeslat)**.  
 **POZNÁMKA: Pokud výrobní číslo nemáte k dispozici, použijte funkci automatického rozpoznání nebo ručně vyhledejte model počítače.**
- 4 Klikněte na možnost **Drivers & downloads (Ovladače a stahování)** → **Find it myself (Najdu to sám)**.
- 5 Vyberte operační systém nainstalovaný v počítači.
- 6 Přejděte na stránce dolů a rozbalte možnost **BIOS (Systém BIOS)**.
- 7 Klikněte na odkaz **Download (Stáhnout)** a stáhněte si nejnovější verzi systému BIOS pro váš počítač.
- 8 Po dokončení stahování přejděte do složky, kam jste soubor s aktualizací systému BIOS uložili.
- 9 Dvakrát klikněte na ikonu souboru s aktualizací systému BIOS a postupujte podle pokynů na obrazovce.

## Reinstalace Windows pomocí disku USB pro obnovu systému

 **UPOZORNĚNÍ: Tento proces zformátuje pevný disk a odstraní všechna data z počítače. Nezapomeňte předtím zazálohovat všechna data.**

 **POZNÁMKA: Před instalací systému Windows ověřte, že má počítač více než 2 GB paměti a více než 32 GB místa na disku.**



**POZNÁMKA:** Proces může trvat až hodinu a počítač se během obnovení restartuje.

- 1 Připojte jednotku USB pro obnovu systému k počítači.
- 2 Restartujte počítač.
- 3 Když se zobrazí logo Dell, stisknutím klávesy F12 přejdete do nabídky spouštění. Zobrazí se nabídka **Preparing one-time boot menu (příprava jednorázové nabídky pro zavedení systému)**.
- 4 Po načtení nabídky pro zavedení systému zvolte v části **UEFI BOOT** zařízení USB pro obnovu systému.  
Systém se restartuje a zobrazí se obrazovka **Choose the keyboard layout (zvolte rozložení klávesnice)**.
- 5 Zvolte rozložení klávesnice.
- 6 Na obrazovce **Choose an option (zvolte vhodnou možnost)** klikněte na **Troubleshoot (řešení problémů)**.
- 7 Klikněte na **Recover from a drive (obnova z disku)**.
- 8 Vyberte si jednu z následujících možností:
  - **Just remove my files (pouze odstranit mé soubory)**, která provede rychlé formátování.
  - **Fully clean the drive (kompletně vymazat disk)**, která provede kompletní formátování.
- 9 Kliknutím na **Recover (obnova)** spusťte proces obnovení.

## Rozšířená diagnostika vyhodnocení systému před jeho spuštěním (ePSA)



**UPOZORNĚNÍ:** Používejte diagnostiku ePSA pouze k testování tohoto počítače. Použití tohoto programu s jinými počítači může mít za následek neplatné výsledky nebo chybové zprávy.

Diagnostika ePSA (známá také jako diagnostika systému) provádí celkovou kontrolu hardwaru. Diagnostika ePSA je integrována do systému BIOS a je spouštěna interně systémem BIOS. Integrovaná diagnostika systému poskytuje sadu možností pro konkrétní zařízení nebo jejich skupiny a umožní vám:

- Spouštět testy automaticky nebo v interaktivním režimu
- Opakovat testy



- Zobrazit nebo ukládat výsledky testů
- Procházet testy a využitím dalších možností testu získat dodatečné informace o zařízeních, u kterých test selhal
- Prohlížet stavové zprávy s informacemi o úspěšném dokončení testu
- Prohlížet chybové zprávy s informacemi o problémech, ke kterým během testu došlo



**POZNÁMKA: Některé testy pro konkrétní zařízení vyžadují zásah uživatele. Při provádění diagnostických testů buďte vždy přítomni u terminálu počítače.**

Další informace naleznete na stránce [Dell EPSA Diagnostic 3.0](#).

## Spuštění diagnostiky ePSA

- 1 Zapněte počítač.
- 2 Během spouštění počítače vyčkejte na zobrazení loga Dell a stiskněte klávesu F12.
- 3 Na obrazovce se spouštěcí nabídkou vyberte možnost **Diagnostics (Diagnostika)**.
- 4 V levém spodním rohu klepněte na klávesu s šipkou.  
Zobrazí se úvodní strana diagnostiky.
- 5 Stisknutím šipky v pravém spodním rohu přejdete na seznam stránek.  
V seznamu jsou uvedeny zjištěné položky.
- 6 Chcete-li spustit diagnostický test u konkrétního zařízení, stiskněte klávesu Esc a klepnutím na tlačítko **Yes (Ano)** ukončete diagnostický test.
- 7 V levém podokně vyberte požadované zařízení a klepněte na tlačítko **Run Tests (Spustit testy)**.
- 8 V případě jakéhokoli problému se zobrazí chybové kódy.  
Chybový kód a ověřovací číslo si poznamenejte a obraťte se na společnost Dell.

## Automatický integrovaný test displeje

Následující postup obsahuje pokyny, jak provést automatický vestavěný test displeje:

- 1 Vypněte počítač.
- 2 Stiskněte a podržte tlačítko automatického vestavěného testu displeje.
- 3 Stiskněte a přidržte tlačítko napájení.

- 4 Uvolněte vypínač.
- 5 Přidržte tlačítko automatického vestavěného testu displeje, dokud se test nespustí.

## Diagnostika

**Indikátor stavu napájení:** označuje stav napájení.

**Svítlí oranžově** – Počítač nedokáže spustit operační systém. To znamená, že nefunguje zdroj napájení nebo jiné zařízení v počítači.

**Bliká oranžově** – Počítač nedokáže spustit operační systém. To znamená, že zdroj napájení funguje, ale jiné zařízení v počítači nefunguje nebo není správně nainstalováno.



**POZNÁMKA: Podle vzorců blikání můžete poznat, které zařízení selhalo.**

**Nesvítlí** – Počítač je ve stavu hibernace nebo vypnutý.

Indikátor stavu napájení bliká oranžově a zároveň pípají kódy značící chyby.

Příklad: indikátor stavu napájení oranžově dvakrát zabliká, následuje pauza a potom zabliká třikrát bíle a následuje pauza. Tento vzor (2, 3) pokračuje, dokud se počítač nevypne, a znamená, že nebyla nalezena bitová kopie.

V následující tabulce jsou uvedeny různé vzory blikání a jejich význam.

**Tabulka 8. Indikátory diagnostiky systému**

Vzor blikání	Popis problému
1	Základní deska, poškození systému BIOS nebo selhání paměti ROM
2	Paměť nenalezena
3	Chyba základní desky / čipové sady
4	Chyba paměti/RAM
5	selhání knoflíkové baterie
6	Selhání grafického procesoru
7	Selhání procesoru
8	Došlo k selhání displeje
3,6	Bitová kopie BIOS nebyla nalezena
3,7	Bitová kopie BIOS byla nalezena, ale je neplatná



Vzor blikání	Popis problému
<b>Svítlí oranžově</b> → 2, 1	Selhání procesoru

Počítač může během spouštění vydávat série zvukových signálů, pokud nelze chyby nebo problémy zobrazit. Opakované zvukové kódy pomáhají uživateli řešit problémy s počítačem.

**Indikátor stavu kamery:** Označuje, zda se používá kamera.

- Jasně bílá – kamera se používá.
- Nesvítlí – kamera se nepoužívá.

## Uvolnění statické elektřiny (Flea power)

Flea power je zbytková statická elektřina, která zůstává v počítači i po jeho vypnutí a vyjmutí baterie. Následující postup obsahuje kroky potřebné k uvolnění statické elektřiny z počítače.

- 1 Vypněte počítač.
- 2 Odpojte napájecí adaptér od počítače.
- 3 Stisknutím a podržením tlačítka napájení po dobu 15 sekund vybijte statickou elektřinu.
- 4 Připojte napájecí adaptér do počítače.
- 5 Zapněte počítač.

## Cyklus napájení sítě Wi-Fi

Pokud počítač nemůže přistupovat k internetu kvůli problému s konektivitou Wi-Fi, můžete provést restart napájení sítě Wi-Fi. Následující postup obsahuje kroky potřebné k provedení restartu napájení sítě Wi-Fi.

 **POZNÁMKA: Někteří poskytovatelé internetového připojení poskytují kombinované zařízení modem-směrovač.**

- 1 Vypněte počítač.
- 2 Vypněte modem.
- 3 Vypněte bezdrátový směrovač.
- 4 Počkejte 30 sekund.
- 5 Zapněte bezdrátový směrovač.

- 6** Zapněte modem.
- 7** Zapněte počítač.



# Pomoc a kontakt na společnost Dell

---

## Zdroje pro vyhledání nápovědy

Informace a nápovědu k produktům a službám Dell můžete získat v těchto zdrojích samoobslužné pomoci.

### Tabulka 9. Zdroje pro vyhledání nápovědy

Informace o produktech a službách společnosti Dell

[www.dell.com](http://www.dell.com)

Aplikace Dell Help & Support



Tipy



Kontaktujte oddělení podpory

V hledání Windows zadejte text **Contact Support** a poté stiskněte klávesu Enter.

Nápověda k operačnímu systému online

[www.dell.com/support/windows](http://www.dell.com/support/windows)

[www.dell.com/support/linux](http://www.dell.com/support/linux)

Informace o odstraňování problémů, uživatelské příručky, pokyny nastavení, technické údaje produktu, blogy technické nápovědy, ovladače, aktualizace softwaru atd.

[www.dell.com/support](http://www.dell.com/support)

Články ze znalostní databáze Dell ohledně různých problémů s počítačem.

- 1 Přejděte na web [www.dell.com/support](http://www.dell.com/support).
- 2 Do pole **Search (Vyhledávání)** zadejte předmět nebo klíčové slovo.
- 3 Kliknutím na **Search (Vyhledat)** načtete související články.

Zjistěte následující informace o svém produktu:

- Technické údaje produktu
- Operační systém
- Nastavení a používání produktu
- Zálohování dat
- Řešení problémů a diagnostika
- Obnovení továrního a systémového nastavení
- Údaje BIOS

Viz část *Me and My Dell (Já a můj Dell)* na webu [www.dell.com/support/manuals](http://www.dell.com/support/manuals).

Chcete-li najít pasáž *Me and My Dell (Já a můj Dell)* ke svému produktu, identifikujte jej pomocí následujících informací:

- Zvolte **Detect Product (Detekovat produkt)**.
- Vyhledejte produkt z rozbalovací nabídky pod nadpisem **View Products (Zobrazit produkty)**.
- Na vyhledávacím panelu zadejte **Service Tag number (Číslo servisního označení)** nebo **Product ID (ID produktu)**.

## Kontaktování společnosti Dell

Informace o kontaktování společnosti Dell ohledně prodeje, technické podpory a záležitostí týkajících se zákaznických služeb naleznete na webu [www.dell.com/contactdell](http://www.dell.com/contactdell).



**POZNÁMKA:** Dostupnost se liší v závislosti na zemi a produktu a některé služby nemusí být ve vaší zemi k dispozici.



**POZNÁMKA:** Pokud nemáte aktivní internetové připojení, můžete najít kontaktní informace na nákupní faktuře, balicím seznamu, účtence nebo v katalogu produktů společnosti Dell.

