


الطراز Inspiron 3000 مقاس 22 بوصة الذي يضم إمكانيات جهازين في جهاز واحد دليل الخدمة




طراز الكمبيوتر: الطراز Inspiron 3275 مقاس 22 بوصة
النموذج الرقمي: W19B
النوع الرقمي: W19B002

الملاحظات والتبهيّات والتحذيرات

 ملاحظة: تشير كلمة "ملاحظة" إلى معلومات هامة تساعدك على تحقيق أقصى استفادة من المنتج الخاص بك.

 تنبيه: تشير كلمة "تنبيه" إما إلى احتمال حدوث تلف بالأجهزة أو فقدان للبيانات، كما تعلمك بكيفية تجنب المشكلة.

 تحذير: تشير كلمة "تحذير" إلى احتمال حدوث ضرر بالملكات أو التعرض لإصابة جسدية أو الوفاة.

حقوق النشر © 2018 لشركة Dell Inc. أو الشركات التابعة لها. جميع الحقوق محفوظة. علامة Dell و EMC والعلامات التجارية الأخرى هي علامات تجارية لشركة أو الشركات التابعة لها. والعلامات التجارية الأخرى قد تكون Dell Inc. علامات تجارية لملاكها.

01 - 2018

مراجعة A00

جدول المحتويات

10..... قبل العمل داخل جهاز الكمبيوتر الخاص بك

10 قبل البدء

10..... تعليمات السلامة.

11 الأدوات الموصى باستخدامها.

11 قائمة المسامير اللولبية.

14..... بعد العمل داخل جهاز الكمبيوتر الخاص بك

15..... إزالة الحامل

15..... حامل المسند.

16..... الحامل المتصل بقاعدة.

18..... إعادة وضع الحامل

18..... حامل.

18..... الحامل المتصل بقاعدة.

19..... إزالة الغطاء الخلفي.

19..... المتطلبات الأساسية.

20..... الإجراءات.

21..... إعادة وضع الغطاء الخلفي.

21..... الإجراءات.

21..... المتطلبات الأساسية.

22..... إزالة محرك الأقراص الثابتة

22 المتطلبات الأساسية.

22..... الإجراءات.

24إعادة وضع محرك الأقراص الثابتة

24.....الإجراء

24.....المتطلبات التالية

25إزالة واقي لوحة النظام

25المتطلبات الأساسية

25.....الإجراء

27إعادة وضع واقي لوحة النظام

27.....الإجراء

27.....المتطلبات التالية

28إزالة وحدة الذاكرة

28المتطلبات الأساسية

29.....الإجراء

30إعادة وضع وحدة الذاكرة

30.....الإجراء

30.....المتطلبات التالية

31إزالة البطاقة اللاسلكية

31.....المتطلبات الأساسية

31.....الإجراء

34إعادة تركيب البطاقة اللاسلكية

34.....الإجراء

35.....المتطلبات التالية

36إزالة الهوائي

36المتطلبات الأساسية

36.....الإجراء



38.....إعادة وضع الهوائي

38.....الإجراء

38.....المتطلبات التالية

39.....إزالة قارئ بطاقات الوسائط

39.....المتطلبات الأساسية

39.....الإجراء

41.....إعادة وضع قارئ بطاقات الوسائط

41.....الإجراء

41.....المتطلبات التالية

42.....إزالة لوحة زر التشغيل

42.....المتطلبات الأساسية

42.....الإجراء

44.....إعادة تركيب لوحة زر التشغيل

44.....الإجراء

44.....المتطلبات التالية

45.....إزالة الميكروفون

45.....المتطلبات الأساسية

45.....الإجراء

47.....إعادة وضع الميكروفون

47.....الإجراء

47.....المتطلبات التالية

48.....إزالة الكاميرا

48.....المتطلبات الأساسية

48.....الإجراء

51إعادة وضع الكاميرا

51الإجراء

51.....المتطلبات التالية

52إزالة البطارية الخلية المصغرة

52المتطلبات الأساسية

53.....الإجراء

54إعادة تركيب البطارية الخلية المصغرة

54.....الإجراء

54.....المتطلبات التالية

55إزالة المروحة

55المتطلبات الأساسية

55الإجراء

57إعادة وضع المروحة

57الإجراء

57المتطلبات التالية

58إزالة المشتت الحراري

58المتطلبات الأساسية

58.....الإجراء

60إعادة وضع المشتت الحراري

60الإجراء

60.....المتطلبات التالية

61إزالة مكبرات الصوت

61.....المتطلبات الأساسية

61.....الإجراء



63.....إعادة وضع مكبرات الصوت

63.....الإجراء

63.....المتطلبات التالية

64إزالة لوحة النظام

64المتطلبات الأساسية

64.....الإجراء

67إعادة تركيب لوحة النظام

67.....الإجراء

67.....المتطلبات التالية

68.....تحديث نظام الإدخال والإخراج الأساسي (BIOS)

69.....إزالة لوحة الشاشة

69.....المتطلبات الأساسية

69.....الإجراء

73إعادة وضع لوحة الشاشة

73.....الإجراء

77.....المتطلبات التالية

78إزالة الإطار الأوسط

78.....المتطلبات الأساسية

79.....الإجراء

82استبدال الإطار الأوسط

82.....الإجراء

82.....المتطلبات التالية

84إزالة القدم المطاطية

84المتطلبات الأساسية

84.....الإجراء

86.....إعادة وضع القدم المطاوية

- 86.....الإجراء.
- 86.....المتطلبات التالية.

87.....تنزيل برامج التشغيل

- 87.....تنزيل برنامج تشغيل الصوت.
- 88.....تنزيل برنامج تشغيل الرسومات.
- 88.....تنزيل برنامج تشغيل USB.
- 89.....تنزيل برنامج تشغيل مجموعة الشرائح.
- 90.....تنزيل برنامج تشغيل الشبكة.

92.....إعداد النظام.

- 92.....تسلسل التمهيد.
- 92.....مفاتيح التنقل.
- 93.....نظرة عامة على نظام الإدخال والإخراج الأساسي (BIOS).
- 93.....الدخول إلى برنامج إعداد BIOS.
- 94.....خيارات إعداد النظام.
- 99.....تحديث نظام الإدخال والإخراج الأساسي (BIOS).

100.....استشكاف الأخطاء وإصلاحها

- 100.....تحديث نظام الإدخال والإخراج الأساسي (BIOS).
- 100.....إعادة تثبيت Windows باستخدام محرك استرداد USB.
- 101.....تشخيصات التقييم المحسن للنظام قبل التمهيد (ePSA).
- 102.....تشغيل تشخيصات ePSA (تقييم النظام المحسن لما قبل التمهيد).
- 102.....الاختبار الذاتي المدمج للشاشة.
- 102.....التشخيصات.
- 103.....التخلص من الطاقة الزائدة.
- 104.....دورة تشغيل شبكة Wi-Fi.




105.....الحصول على المساعدة والاتصال بشركة Dell

105موارد المساعدة الذاتية




106الاتصال بشركة Dell



قبل العمل داخل جهاز الكمبيوتر الخاص بك

ملاحظة: قد تختلف الصور الموجودة في هذا المستند عن جهاز الكمبيوتر الخاص بك وذلك حسب التكوين الذي طلبته. 


قبل البدء

- 1 قم بحفظ جميع الملفات المفتوحة وأغلقها وقم بإنهاء جميع التطبيقات المفتوحة.
- 2 قم بإيقاف تشغيل جهاز الكمبيوتر الخاص بك. قم بالنقر على **إيقاف التشغيل**  التيار ← **إيقاف التشغيل**.
- 3 **ملاحظة:** إذا كنت تستخدم نظام تشغيل آخر، فانظر مستندات نظام التشغيل لديك لمعرفة تعليمات **إيقاف التشغيل**. 
- 3 قم بفصل جهاز الكمبيوتر الخاص بك وكافة الأجهزة المتصلة به من مأخذ التيار الكهربائي الخاصة بهم.
- 4 قم بفصل كل أجهزة الشبكة والملحقات الطرفية المتصلة، مثل لوحة المفاتيح والماوس والشاشة من جهاز الكمبيوتر الخاص بك.
- 5 قم بإزالة أي بطاقة وسائط وأي أقراص ضوئية من جهاز الكمبيوتر الخاص بك، إن وجدت.
- 6 بعد فصل الكابلات عن جهاز الكمبيوتر، اضغط مع الاستمرار على زر التشغيل لمدة تصل إلى 5 ثوانٍ تقريبًا لعزل لوحة النظام أرضيًا.
- 7 **تنبيه:** ضع جهاز الكمبيوتر على سطح مستو وناعم ونظيف لتجنب خدش الشاشة. 
- 7 ضع جهاز الكمبيوتر متجهًا لأسفل.

تعليمات السلامة


استعن بتوجيهات السلامة التالية لمساعدتك على حماية جهاز الكمبيوتر الخاص بك من أي تلف محتمل، وللمساعدة كذلك على ضمان سلامتك الشخصية.

تحذير: قبل أن تبدأ العمل بداخل الكمبيوتر، يرجى قراءة معلومات الأمان الواردة مع جهاز الكمبيوتر. لمزيد من أفضل ممارسات السلامة، انظر الصفحة الرئيسية الخاصة بالتوافق التنظيمي على www.dell.com/regulatory_compliance. 


تحذير: قم بفصل جميع مصادر الطاقة قبل فتح غطاء الكمبيوتر أو اللوحات. بعد الانتهاء من العمل داخل جهاز الكمبيوتر، قم بإعادة وضع جميع الأغطية واللوحات والمسامير اللولبية قبل التوصيل بمأخذ تيار كهربائي. 





تنبيه: لتجنب إتلاف جهاز الكمبيوتر، تأكد من أن سطح العمل مستويًا ونظيفًا. 

تنبيه: لتجنب إتلاف المكونات والبطاقات، تعامل معها من الحواف وتجنب لمس السنون ونقاط التلامس. 

تنبيه: ينبغي لك فقط إجراء استكشاف الأخطاء وحلها والإصلاحات كما هو مصرح به أو موجه من قبل فريق المساعدة الفنية التابع لشركة Dell. فالتلف الناتج عن إجراء الصيانة بمعرفة شخص غير مصرح له من شركة Dell لا يغطيه الضمان. انظر تعليمات السلامة الواردة مع المنتج أو على www.dell.com/regulatory_compliance. 

تنبيه: قبل لمس أي شيء بداخل الكمبيوتر، قم بتأريض نفسك عن طريق لمس سطح معدني غير مطلي، مثل السطح المعدني الموجود في الجزء الخلفي من الكمبيوتر. أثناء العمل، قم بلمس سطح معدني غير مطلي من وقت لآخر لتبديد الكهرباء الإستاتيكية، والتي قد تضر بالمكونات الداخلية. 

تنبيه: عندما تقوم بفصل أحد الكابلات، قم بسحبها من الموصل أو لسان الجذب، وليس من الكابل نفسه. تحتوي بعض الكابلات على موصلات مزودة بألسنة قفل أو مسامير لولبية إبهامية يلزم فكها قبل فصل الكابل. وعند فصل الكابلات، حافظ على محاذاتها بالتساوي لتجنب ثني أي من سنون الموصلات. وعند توصيل الكابلات، تأكد من أن المنافذ والموصلات قد تم توجيهها ومحاذاتها بشكل صحيح. 

تنبيه: اضغط على أي بطاقات مُركبة وأخرجها من قارئ بطاقات الوسائط. 



الأدوات الموصى باستخدامها

قد تحتاج الإجراءات الواردة في هذا المستند إلى وجود الأدوات التالية:


- مفك Phillips رقم 1
- مخطاط بلاستيكي

قائمة المسامير اللولبية


يوضح الجدول التالي قائمة المسامير اللولبية التي يتم استخدامها لتأمين المكونات المختلفة بالكمبيوتر. جدول 1. قائمة المسامير اللولبية

المكون	مثبت بـ	نوع المسمار اللولبي	الكمية	صورة مسمار لولبي
الحامل	اللوحة الواقي للوحة النظام	M3x5	4	
حامل محرك الأقراص الثابتة	قاعدة مجموعة الشاشة	M3x5	1	

المكون	مثبت بـ	نوع المسمار اللولبي	الكمية	صورة مسمار لولبي
حامل محرك الأفراس الثابتة	محرك الأفراس الثابتة	M3x3.5	4	
اللوحة الواقي للوحة النظام	قاعدة مجموعة الشاشة	M3x5	5	
غطاء قارئ بطاقة الوسائط	قاعدة مجموعة الشاشة	M3x5	1	
قارئ بطاقة الوسائط	قاعدة مجموعة الشاشة	M3x5	1	
لوحة زر التشغيل	قاعدة مجموعة الشاشة	M3x5	1	
الميكروفون	قاعدة مجموعة الشاشة	M2x2.5	1	
مكبرات الصوت	قاعدة مجموعة الشاشة	M3 4+7.1 XZN	4	
المروحة	قاعدة مجموعة الشاشة	M2x2.5	3	
مجموعة الكاميرا القابلة للطي	قاعدة مجموعة الشاشة	M3x5	2	
لوحة النظام	قاعدة مجموعة الشاشة	M3x5	5	
واقي البطاقة اللاسلكية	لوحة النظام	M2x2.5	2	
البطاقة اللاسلكية	لوحة النظام	M2x2.5	1	

المكون	مثبت بـ	نوع المسمار اللولبي	الكمية	صورة مسمار لولبي
لوحة الشاشة	قاعدة مجموعة الشاشة	M3x5	8	
الإطار الأوسط	قاعدة مجموعة الشاشة	المسمار اللولبي M3x5 الأسود	13	
الأقدام المطاطية	قاعدة مجموعة الشاشة	المسمار اللولبي M3x5 الأسود	4	

بعد العمل داخل جهاز الكمبيوتر الخاص بك

تنبية: قد يؤدي ترك المسامير اللولبية المتناثرة أو المفكوكة داخل جهاز الكمبيوتر إلى إلحاق الضرر بجهاز الكمبيوتر الخاص بك بشدة. 

- 1 قم بإعادة تركيب جميع المسامير اللولبية وتأكد من عدم وجود مسامير لولبية مفكوكة بداخل جهاز الكمبيوتر الخاص بك.
- 2 قم بتوصيل أي أجهزة خارجية أو أجهزة طرفية أو كابلات قمت بإزالتها قبل العمل داخل جهاز الكمبيوتر الخاص بك.
- 3 قم بإعادة وضع أي بطاقات وسائط أو أقراص أو أي أجزاء أخرى قمت بإزالتها قبل العمل داخل جهاز الكمبيوتر الخاص بك.
- 4 قم بتوصيل جهاز الكمبيوتر الخاص بك وجميع الأجهزة المتصلة بالمنافذ الكهربائية الخاصة بها.
- 5 قم بتشغيل جهاز الكمبيوتر الخاص بك.

إزالة الحامل

تحذير: قبل أن تبدأ العمل بداخل جهاز الكمبيوتر، اقرأ معلومات الأمان الواردة مع جهاز الكمبيوتر واتبع الخطوات الواردة في **قيل العمل داخل جهاز الكمبيوتر الخاص بك**. بعد الانتهاء من العمل بداخل جهاز الكمبيوتر، اتبع التعليمات الواردة في **بعد العمل داخل جهاز الكمبيوتر الخاص بك**. لمزيد من أفضل ممارسات السلامة، انظر الصفحة الرئيسية الخاصة بالتوافق التنظيمي على www.dell.com/regulatory_compliance.



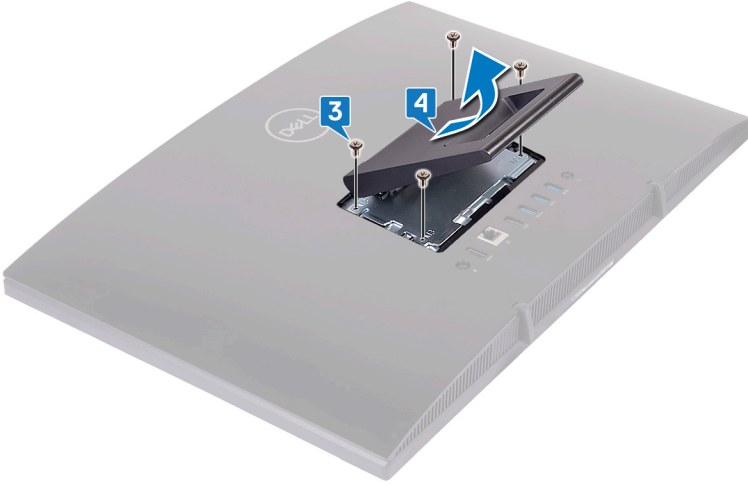
حامل المسند

- 1 تنبيه: ضع جهاز الكمبيوتر على سطح مستو وناعم ونظيف لتجنب خدش الشاشة.
- 2 باستخدام أطراف أصابعك، ارفع غطاء الحامل عن الغطاء الخلفي.




- 3 قم بإزالة المسامير اللولبية الأربعة (M3x5) المثبتة للحامل في وافي لوحة النظام.

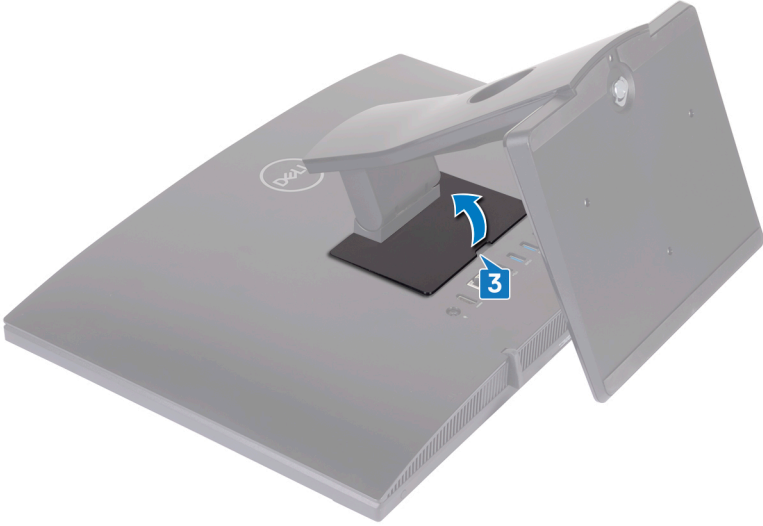
4 ارفع الحامل وقم بإزاحته من وادي لوحة النظام.



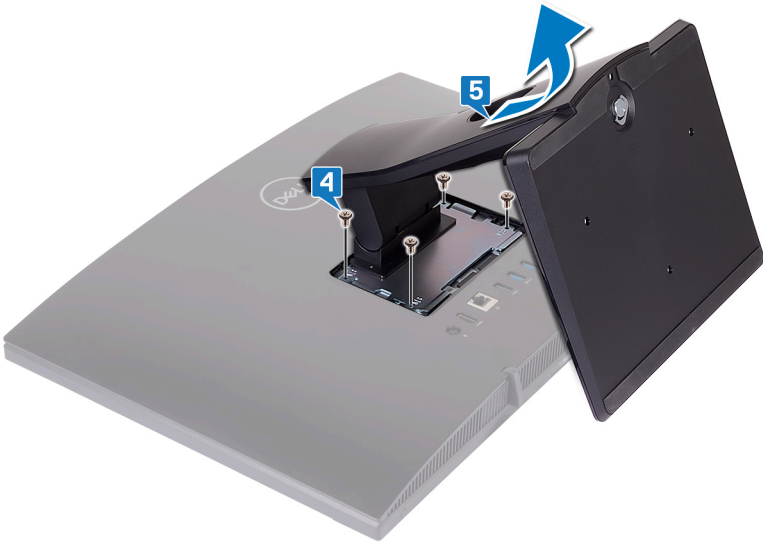
الحامل المتصل بقاعدة

- 1  تنبيه: ضع جهاز الكمبيوتر على سطح مستوي وناعم ونظيف لتجنب خدش الشاشة.
- 2 قم بتمديد الحامل لأعلى. ضع جهاز الكمبيوتر على سطح نظيف ومستوي.

3 باستخدام أطراف أصابعك، ارفع غطاء الحامل عن الغطاء الخلفي.



4 قم بإزالة المسامير اللولبية الأربعة (M3x5) المثبتة لدعامة الحامل في وافي لوحة النظام.
5 ارفع المقبض، وقم بإزاحته خارج وافي لوحة النظام.



إعادة وضع الحامل

تحذير: قبل أن تبدأ العمل بداخل جهاز الكمبيوتر، اقرأ معلومات الأمان الواردة مع جهاز الكمبيوتر واتبع الخطوات الواردة في **قيل العمل داخل جهاز الكمبيوتر الخاص بك**. بعد الانتهاء من العمل بداخل جهاز الكمبيوتر، اتبع التعليمات الواردة في **بعد العمل داخل جهاز الكمبيوتر الخاص بك**. لمزيد من أفضل ممارسات السلامة، انظر الصفحة الرئيسية الخاصة بالتوافق التنظيمي على www.dell.com/regulatory_compliance.



حامل

- 1 أدخل الألسنة الموجودة في دعامة الحامل في الفتحات الموجودة في واقي لوحة النظام.
- 2 قم بمحاذاة فتحات المسامير اللولبية الموجودة في الحامل مع فتحات المسامير اللولبية الموجودة في واقي لوحة النظام.
- 3 أعد وضع المسامير اللولبية الأربعة (M3x5) المثبتة للحامل في غطاء لوحة النظام.
- 4 أعد وضع غطاء الحامل.
- 5 ضع جهاز الكمبيوتر في موضع عمودي.

الحامل المتصل بقاعدة

- 1 أدخل الألسنة الموجودة في دعامة الحامل في الفتحات الموجودة في واقي لوحة النظام.
- 2 قم بمحاذاة فتحات المسامير اللولبية الموجودة في الحامل مع فتحات المسامير اللولبية الموجودة في واقي لوحة النظام.
- 3 أعد وضع المسامير اللولبية الأربعة (M3x5) المثبتة لدعامة الحامل في واقي لوحة النظام.
- 4 أعد وضع غطاء الحامل.
- 5 ضع جهاز الكمبيوتر في موضع عمودي.



إزالة الغطاء الخلفي


تحذير: قبل أن تبدأ العمل بداخل جهاز الكمبيوتر، اقرأ معلومات الأمان الواردة مع جهاز الكمبيوتر واتبع الخطوات الواردة في **قيل العمل داخل جهاز الكمبيوتر الخاص بك**. بعد الانتهاء من العمل بداخل جهاز الكمبيوتر، اتبع التعليمات الواردة في **بعد العمل داخل جهاز الكمبيوتر الخاص بك**. لمزيد من أفضل ممارسات السلامة، انظر الصفحة الرئيسية الخاصة بالتوافق التنظيمي على www.dell.com/regulatory_compliance.



المتطلبات الأساسية

قم بإزالة [الحامل](#).

الإجراء

تنبيه: لا تقم بإزالة غطاء جهاز الكمبيوتر ما لم يلزمك تركيب المكونات الداخلية أو إعادة وضعها في جهاز الكمبيوتر الخاص بك. 

استخدم يداً واحدة لتثبيت جهاز الكمبيوتر، واستخدام اليد الأخرى لسحب الغطاء الخلفي من المنتصف لرفعه عن قاعدة مجموعة الشاشة.




إعادة وضع الغطاء الخلفي

تحذير: قبل أن تبدأ العمل بداخل جهاز الكمبيوتر، اقرأ معلومات الأمان الواردة مع جهاز الكمبيوتر واتبع الخطوات الواردة في **قيل العمل داخل جهاز الكمبيوتر الخاص بك**. بعد الانتهاء من العمل بداخل جهاز الكمبيوتر، اتبع التعليمات الواردة في **بعد العمل داخل جهاز الكمبيوتر الخاص بك**. لمزيد من أفضل ممارسات السلامة، انظر الصفحة الرئيسية الخاصة بالتوافق التنظيمي على www.dell.com/regulatory_compliance.



الإجراء

تنبيه: تأكد من عدم وجود كابلات محتجرة بين الغطاء الخلفي وقاعدة مجموعة الشاشة. 

قم بمحاذاة الألسنة الموجودة في الغطاء الخلفي مع الفتحات الموجودة في قاعدة مجموعة الشاشة واضغط على الغطاء الخلفي لتثبيتته في مكانه.

المتطلبات الأساسية

أعد وضع [الحامل](#).

إزالة محرك الأقراص الثابتة

تحذير: قبل أن تبدأ العمل بداخل جهاز الكمبيوتر، اقرأ معلومات الأمان الواردة مع جهاز الكمبيوتر واتبع الخطوات الواردة في **قبل العمل داخل جهاز الكمبيوتر الخاص بك**. بعد الانتهاء من العمل بداخل جهاز الكمبيوتر، اتبع التعليمات الواردة في **بعد العمل داخل جهاز الكمبيوتر الخاص بك**. لمزيد من أفضل ممارسات السلامة، انظر الصفحة الرئيسية الخاصة بالتوافق التنظيمي على www.dell.com/regulatory_compliance.



تنبيه: محركات الأقراص الثابتة قابلة للكسر. لذا، توخى بالغ الحذر عند التعامل مع محرك الأقراص الثابتة.



تنبيه: لتجنب فقد البيانات، لا تقم بإزالة محرك الأقراص الثابتة عندما يكون جهاز الكمبيوتر في حالة سكون أو في حالة تشغيل.



المتطلبات الأساسية

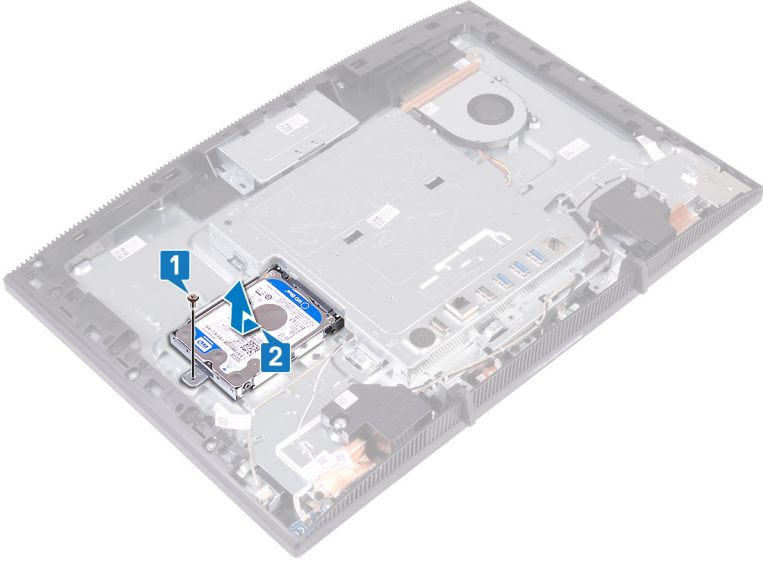
- 1 قم بإزالة [الحامل](#).
- 2 قم بإزالة [الغطاء الخلفي](#).

الإجراء

- 1 قم بإزالة المسمار اللولبي (M3x5) الذي يثبت مجموعة محرك الأقراص الثابتة في قاعدة مجموعة الشاشة.



2 قم بإزاحة مجموعة محرك الأقراص الثابتة ورفعه عن قاعدة لوحة الشاشة.



3 قم بإزالة المسامير اللولبية الأربعة (M3x3.5) التي تثبت حامل محرك الأقراص الثابتة في محرك الأقراص الثابتة.

4 قم برفع محرك الأقراص الثابتة خارج الحامل المخصص له.



إعادة وضع محرك الأقراص الثابتة

تحذير: قبل أن تبدأ العمل بداخل جهاز الكمبيوتر، اقرأ معلومات الأمان الواردة مع جهاز الكمبيوتر واتبع الخطوات الواردة في **قبل العمل داخل جهاز الكمبيوتر الخاص بك**. بعد الانتهاء من العمل بداخل جهاز الكمبيوتر، اتبع التعليمات الواردة في **بعد العمل داخل جهاز الكمبيوتر الخاص بك**. لمزيد من أفضل ممارسات السلامة، انظر الصفحة الرئيسية الخاصة بالتوافق التنظيمي على www.dell.com/regulatory_compliance.

تنبيه: محركات الأقراص الثابتة قابلة للكسر. لذا، توخى بالغ الحذر عند التعامل مع محرك الأقراص الثابتة.

الإجراء

- 1 ضع محرك الأقراص الثابتة في الدعامة الخاصة به توجيه المصق لأعلى.
- 2 قم بمحاذاة فتحات المسامير الموجودة في محرك الأقراص الثابتة مع فتحات المسامير الموجودة في حامل محرك الأقراص الثابتة.
- 3 قم بإعادة وضع المسامير اللولبية الأربعة (M3x3.5) المثبتة لحامل محرك الأقراص الثابتة في محرك الأقراص الثابتة.
- 4 قم بمحاذاة المقيس الموجود في مجموعة محرك الأقراص الثابتة مع الموصل الموجود في لوحة النظام.
- 5 قم بإزالة مجموعة محرك الأقراص الثابتة لتوصيل مجموعة محرك الأقراص الثابتة بلوحة النظام.
- 6 أعد وضع المسامير اللولبية (M3x5) الذي يثبت مجموعة محرك الأقراص الثابتة في قاعدة مجموعة الشاشة.

المتطلبات التالية

- 1 أعد وضع [الغطاء الخلفي](#).
- 2 أعد وضع [الحامل](#).



إزالة واقي لوحة النظام

تحذير: قبل أن تبدأ العمل بداخل جهاز الكمبيوتر، اقرأ معلومات الأمان الواردة مع جهاز الكمبيوتر واتبع الخطوات الواردة في **قبل العمل داخل جهاز الكمبيوتر الخاص بك**. بعد الانتهاء من العمل بداخل جهاز الكمبيوتر، اتبع التعليمات الواردة في **بعد العمل داخل جهاز الكمبيوتر الخاص بك**. لمزيد من أفضل ممارسات السلامة، انظر الصفحة الرئيسية الخاصة بالتوافق التنظيمي على www.dell.com/regulatory_compliance.



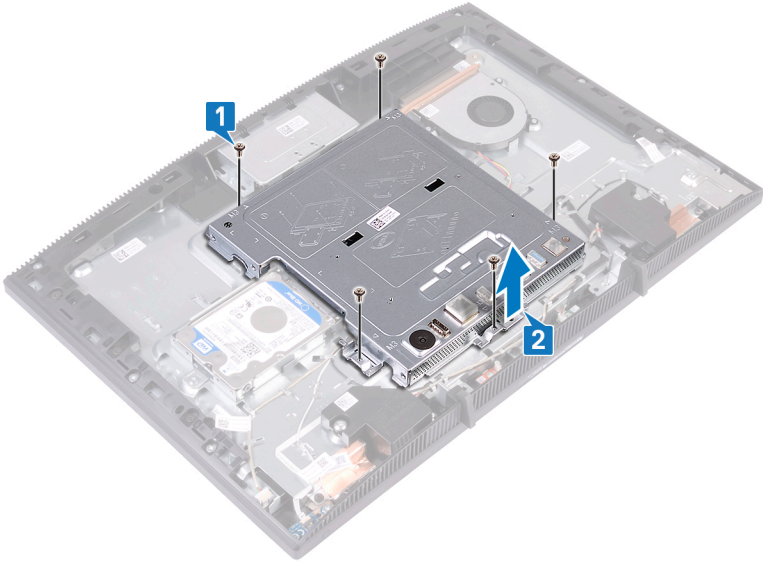
المتطلبات الأساسية

- 1 قم بإزالة [الحامل](#).
- 2 قم بإزالة [الغطاء الخلفي](#).

الإجراء

- 1 قم بإزالة المسامير اللولبية الخمسة (M3x5) المثبتة لواقى لوحة النظام في قاعدة مجموعة الشاشة.

2 استخدم المقبض لرفع واقي لوحة النظام عن قاعدة مجموعة الشاشة.




إعادة وضع واقي لوحة النظام.

تحذير: قبل أن تبدأ العمل بداخل جهاز الكمبيوتر، اقرأ معلومات الأمان الواردة مع جهاز الكمبيوتر واتبع الخطوات الواردة في **قبل العمل داخل جهاز الكمبيوتر الخاص بك**. بعد الانتهاء من العمل بداخل جهاز الكمبيوتر، اتبع التعليمات الواردة في **بعد العمل داخل جهاز الكمبيوتر الخاص بك**. لمزيد من أفضل ممارسات السلامة، انظر الصفحة الرئيسية الخاصة بالتوافق التنظيمي على www.dell.com/regulatory_compliance.



الإجراء

- 1 قم بمحاذاة الفتحات الموجودة على واقي لوحة النظام مع المنافذ الموجودة في لوحة النظام، وضع واقي لوحة النظام على قاعدة مجموعة الشاشة.
- 2 قم بمحاذاة فتحات المسامير اللولبية الموجودة على واقي لوحة النظام مع فتحات المسامير اللولبية الموجودة بقاعدة مجموعة الشاشة.
- 3 أعد وضع المسامير اللولبية الخمسة (M3X5) المثبتة لواقي لوحة النظام في قاعدة مجموعة الشاشة.  ملاحظة: تأكد من عدم ثني أي من الكابلات متأثرًا بواقٍي لوحة النظام.

المتطلبات التالية

- 1 أعد وضع [الغطاء الخلفي](#).
- 2 أعد وضع [الحامل](#).

إزالة وحدة الذاكرة

تحذير: قبل أن تبدأ العمل بداخل جهاز الكمبيوتر، اقرأ معلومات الأمان الواردة مع جهاز الكمبيوتر واتبع الخطوات الواردة في **قيل العمل داخل جهاز الكمبيوتر الخاص بك**. بعد الانتهاء من العمل بداخل جهاز الكمبيوتر، اتبع التعليمات الواردة في **بعد العمل داخل جهاز الكمبيوتر الخاص بك**. لمزيد من أفضل ممارسات السلامة، انظر الصفحة الرئيسية الخاصة بالتوافق التنظيمي على www.dell.com/regulatory_compliance.

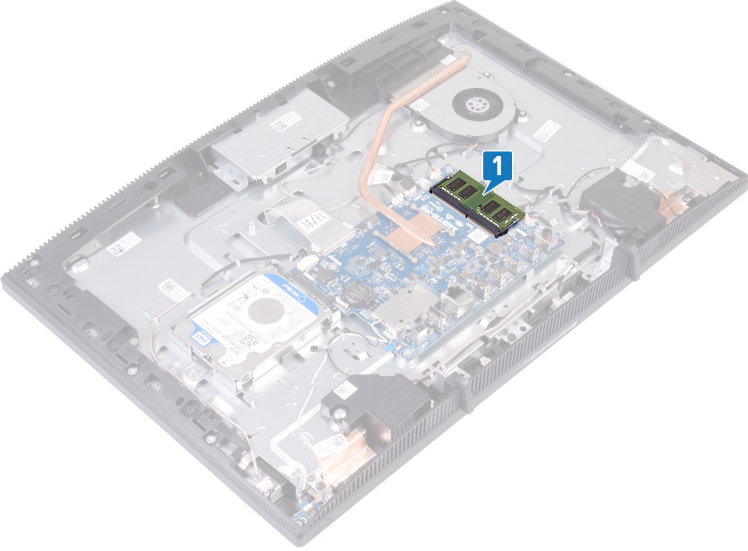


المتطلبات الأساسية

- 1 قم بإزالة [الحامل](#).
- 2 قم بإزالة [الغطاء الخلفي](#).
- 3 قم بإزالة [واقي لوحة النظام](#).

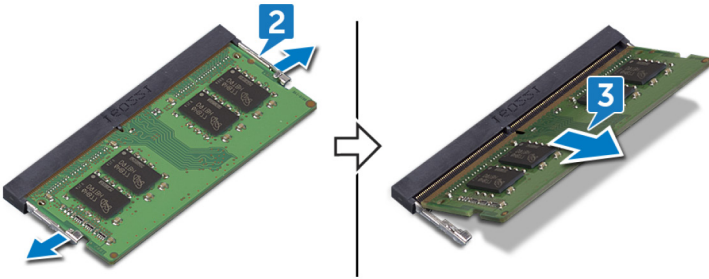
الإجراء

1 حدد موقع وحدة الذاكرة في لوحة النظام.



2 استخدم أطراف أصابعك لفصل مشابك التثبيت الموجودة على طرفي فتحة وحدة الذاكرة بعناية حتى تبرز وحدة الذاكرة للخارج.

3 قم بإزاحة وإزالة وحدة الذاكرة من فتحة وحدة الذاكرة.



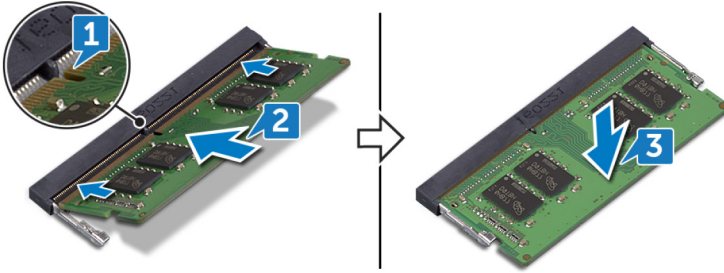
إعادة وضع وحدة الذاكرة

تحذير: قبل أن تبدأ العمل بداخل جهاز الكمبيوتر، اقرأ معلومات الأمان الواردة مع جهاز الكمبيوتر واتبع الخطوات الواردة في **قبل العمل داخل جهاز الكمبيوتر الخاص بك**. بعد الانتهاء من العمل بداخل جهاز الكمبيوتر، اتبع التعليمات الواردة في **بعد العمل داخل جهاز الكمبيوتر الخاص بك**. لمزيد من أفضل ممارسات السلامة، انظر الصفحة الرئيسية الخاصة بالتوافق التنظيمي على www.dell.com/regulatory_compliance.



الإجراء

- 1 قم بمحاذاة الفتحة الموجودة في وحدة الذاكرة مع اللسان الموجود في فتحة وحدة الذاكرة.
 - 2 قم بإزاحة وحدة الذاكرة بقوة إلى داخل الفتحة بزاوية.
 - 3 اضغط على وحدة الذاكرة حتى تستقر في مكانها وتصدر نكه.
- ملاحظة: إذا لم تسمع صوت استقرار وحدة الذاكرة في موضعها، فقم بإزالتها وإعادة تركيبها.



المتطلبات التالية

- 1 أعد وضع **واقى لوحة النظام**.
- 2 أعد وضع **الغطاء الخلفي**.
- 3 أعد وضع **الحامل**.

إزالة البطاقة اللاسلكية

تحذير: قبل أن تبدأ العمل بداخل جهاز الكمبيوتر، اقرأ معلومات الأمان الواردة مع جهاز الكمبيوتر واتبع الخطوات الواردة في **قبل العمل داخل جهاز الكمبيوتر الخاص بك**. بعد الانتهاء من العمل بداخل جهاز الكمبيوتر، اتبع التعليمات الواردة في **بعد العمل داخل جهاز الكمبيوتر الخاص بك**. لمزيد من أفضل ممارسات السلامة، انظر الصفحة الرئيسية الخاصة بالتوافق التنظيمي على www.dell.com/regulatory_compliance.



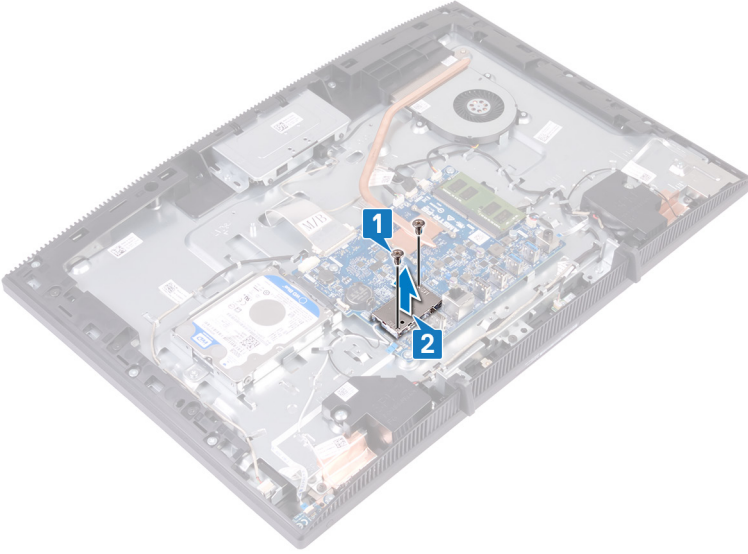
المتطلبات الأساسية

- 1 قم بإزالة [الحامل](#).
- 2 قم بإزالة [الغطاء الخلفي](#).
- 3 قم بإزالة [واقى لوحة النظام](#).

الإجراء

- 1 قم بإزالة المسامير اللولبيين (M2x2.5) المثبتين لواقى البطاقة اللاسلكية.

2 ارفع واقي البطاقة الاسلكية عن لوحة النظام.

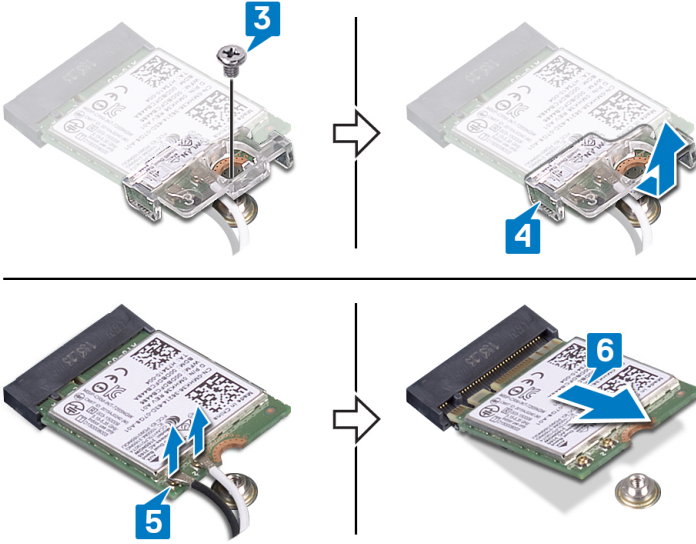


3 قم بإزالة المسمار اللولبي (M2x2.5) الذي يثبت حامل البطاقة الاسلكية والبطاقة الاسلكية في لوحة النظام.

4 ارفع حامل البطاقة الاسلكية خارج البطاقة الاسلكية.

5 قم بفصل كابلات الهوائي من البطاقة الاسلكية.

6 قم بإزاحة البطاقة اللاسلكية خارج فتحة البطاقة اللاسلكية.



إعادة تركيب البطاقة اللاسلكية.

تحذير: قبل أن تبدأ العمل بداخل جهاز الكمبيوتر، اقرأ معلومات الأمان الواردة مع جهاز الكمبيوتر واتبع الخطوات الواردة في **قيل العمل داخل جهاز الكمبيوتر الخاص بك**. بعد الانتهاء من العمل بداخل جهاز الكمبيوتر، اتبع التعليمات الواردة في **بعد العمل داخل جهاز الكمبيوتر الخاص بك**. لمزيد من أفضل ممارسات السلامة، انظر الصفحة الرئيسية الخاصة بالتوافق التنظيمي على www.dell.com/regulatory_compliance.



الإجراء

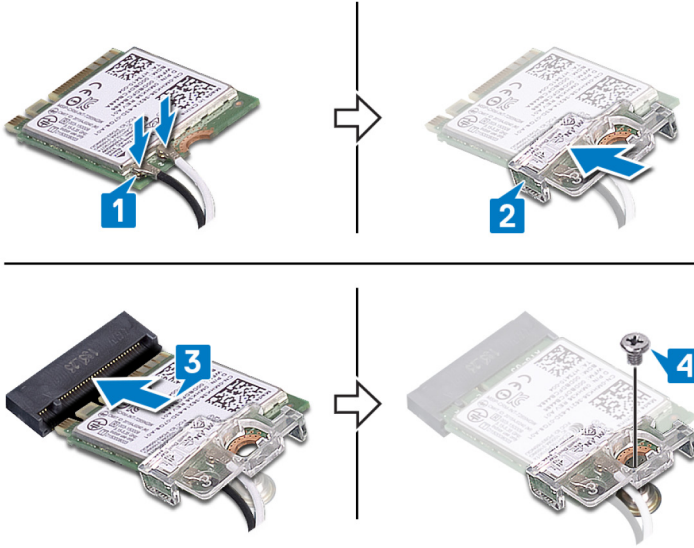
- 1 قم بتوصيل كابلات الهوائي بالبطاقة اللاسلكية.
يوضح الجدول التالي نظام ألوان كابلات الهوائي للبطاقة اللاسلكية التي يدعمها جهاز الكمبيوتر الخاص بك:
جدول 2. نظام ألوان كابلات الهوائي

الموصلات الموجودة في البطاقة اللاسلكية	لون كابل الهوائي
الكابل الإضافي (مثلث أسود)	أسود
الكابل الرئيسي (مثلث أبيض)	أبيض

- 2 قم بإزالة دعامة البطاقة اللاسلكية في اتجاه البطاقة اللاسلكية، ثم قم بتهيئة كابلات الهوائي باستخدام دعامة البطاقة اللاسلكية.
- 3 قم بمحاذاة السن الموجود في البطاقة اللاسلكية مع اللسان الموجود في فتحة البطاقة اللاسلكية، ثم أدخل البطاقة اللاسلكية في الفتحة الخاصة بها في لوحة النظام.
- 4 اضغط على الطرف الآخر من البطاقة اللاسلكية، ثم قم بمحاذاة فتحة المسمار اللولبي الموجودة في دعامة البطاقة اللاسلكية والبطاقة اللاسلكية مع فتحة المسمار اللولبي الموجودة في لوحة النظام.



5 أعد تركيب المسمار اللولبي الذي يثبت حامل البطاقة اللاسلكية والبطاقة اللاسلكية في لوحة النظام.



6 ضع واقي البطاقة اللاسلكية على الجزء العلوي من البطاقة اللاسلكية.

ملاحظة: يوجد رسم مقصوص على واقي البطاقة اللاسلكية لخروج كابلات الهوائي.

7 قم بمحاذاة فتحات المسامير اللولبية الموجودة في واقي البطاقة اللاسلكية مع فتحات المسامير اللولبية الموجودة في لوحة النظام.

8 قم بإزالة المسمارين اللولبيين (M2x2.5) المثبتين لواقي البطاقة اللاسلكية في لوحة النظام.

المتطلبات التالية

1 أعد وضع واقي لوحة النظام.

2 أعد وضع الغطاء الخلفي.

3 أعد وضع الحامل.

إزالة الهوائي

تحذير: قبل أن تبدأ العمل بداخل جهاز الكمبيوتر، اقرأ معلومات الأمان الواردة مع جهاز الكمبيوتر واتبع الخطوات الواردة في **قبل العمل داخل جهاز الكمبيوتر الخاص بك**. بعد الانتهاء من العمل بداخل جهاز الكمبيوتر، اتبع التعليمات الواردة في **بعد العمل داخل جهاز الكمبيوتر الخاص بك**. لمزيد من أفضل ممارسات السلامة، انظر الصفحة الرئيسية الخاصة بالتوافق التنظيمي على www.dell.com/regulatory_compliance.



المتطلبات الأساسية

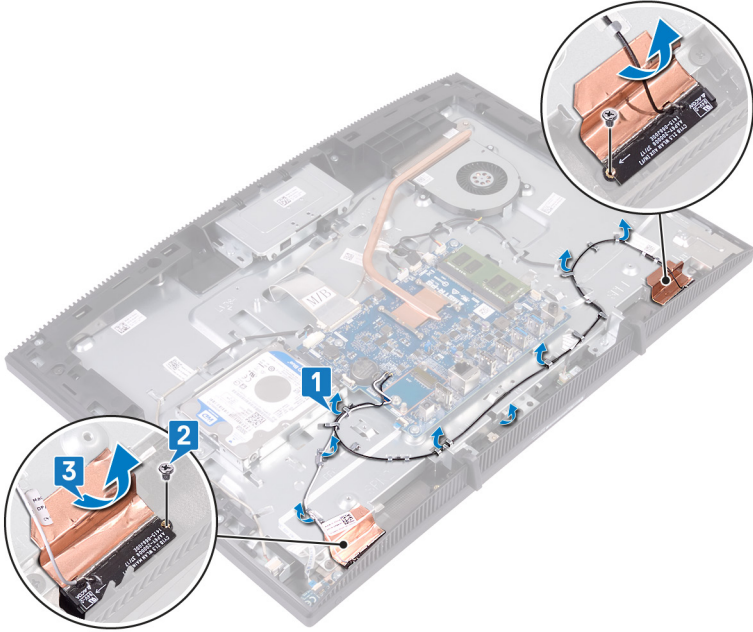
- 1 قم بإزالة [الحامل](#).
- 2 قم بإزالة [الغطاء الخلفي](#).
- 3 قم بإزالة [واقي لوحة النظام](#).
- 4 قم بإزالة [البطاقة اللاسلكية](#).

الإجراء

- 1 لاحظ مسار توجيه كابلات الهوائي، وقم بإزالته من أدلة التوجيه الموجودة في قاعدة مجموعة الشاشة.
- 2 قم بإزالة المسمارين اللولبيين (M2x2.5) اللذين يثبتان الهوائيات في قاعدة مجموعة الشاشة.



3 انزع الهوائيات من مجموعة الشاشة.



إعادة وضع الهوائي

تحذير: قبل أن تبدأ العمل بداخل جهاز الكمبيوتر، اقرأ معلومات الأمان الواردة مع جهاز الكمبيوتر واتبع الخطوات الواردة في **قبل العمل داخل جهاز الكمبيوتر الخاص بك**. بعد الانتهاء من العمل بداخل جهاز الكمبيوتر، اتبع التعليمات الواردة في **بعد العمل داخل جهاز الكمبيوتر الخاص بك**. لمزيد من أفضل ممارسات السلامة، انظر الصفحة الرئيسية الخاصة بالتوافق التنظيمي على www.dell.com/regulatory_compliance.



الإجراء

- 1 ضع الهوائيات في الفتحة الموجودة في قاعدة مجموعة الشاشة.
- 2 أعد وضع المسامير اللولبيين (M2x2.5) المثبتين للهوائيات في قاعدة مجموعة الشاشة.
- 3 قم بتوجيه كابلات الهوائي عبر أدلة التوجيه الموجودة في قاعدة مجموعة الشاشة.

المتطلبات التالية

- 1 أعد وضع [البطاقة اللاسلكية](#).
- 2 أعد وضع [واقي لوحة النظام](#).
- 3 أعد وضع [الغطاء الخلفي](#).
- 4 أعد وضع [الحامل](#).

إزالة قارئ بطاقات الوسائط

تحذير: قبل أن تبدأ العمل بداخل جهاز الكمبيوتر، اقرأ معلومات الأمان الواردة مع جهاز الكمبيوتر واتبع الخطوات الواردة في **قيل العمل داخل جهاز الكمبيوتر الخاص بك**. بعد الانتهاء من العمل بداخل جهاز الكمبيوتر، اتبع التعليمات الواردة في **بعد العمل داخل جهاز الكمبيوتر الخاص بك**. لمزيد من أفضل ممارسات السلامة، انظر الصفحة الرئيسية الخاصة بالتوافق التنظيمي على www.dell.com/regulatory_compliance.



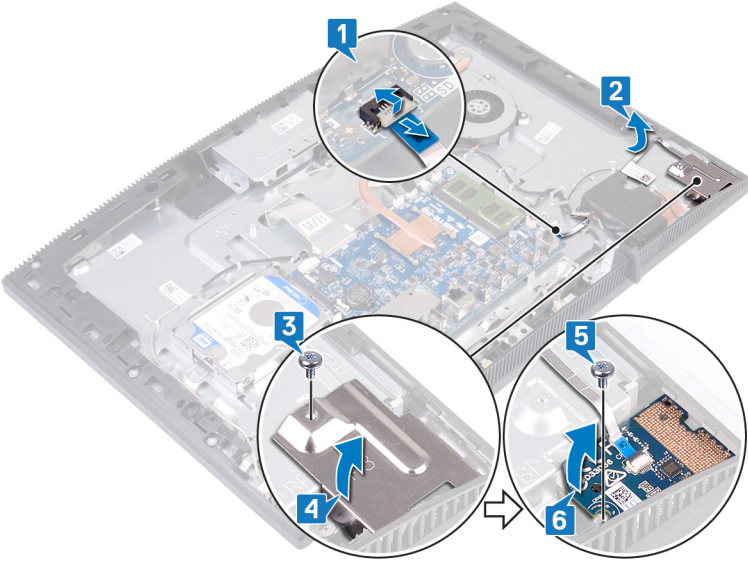
المتطلبات الأساسية

- 1 قم بإزالة [الحامل](#).
- 2 قم بإزالة [الغطاء الخلفي](#).
- 3 قم بإزالة [واقي لوحة النظام](#).

الإجراء

- 1 افتح المزلاج وافصل كابل قارئ بطاقة الوسائط عن لوحة النظام.
- 2 انزع قارئ بطاقات الوسائط من قاعدة مجموعة الشاشة، ثم قم بإزاحته عبر كابل الميكروفون وكابل مكبر الصوت.
- 3 قم بإزالة المسمار اللولبي (M3x5) المثبت لواقى قارئ بطاقة الوسائط في قاعدة مجموعة الشاشة.
- 4 ارفع واقى قارئ بطاقة الوسائط عن قاعدة مجموعة الشاشة.
- 5 قم بإزالة المسمار اللولبي (M3x5) المثبت للوحة قارئ بطاقة الوسائط في قاعدة مجموعة الشاشة.

6 ارفع لوحة قارئ بطاقة الوسائط عن قاعدة مجموعة الشاشة.



إعادة وضع قارئ بطاقات الوسائط

تحذير: قبل أن تبدأ العمل بداخل جهاز الكمبيوتر، اقرأ معلومات الأمان الواردة مع جهاز الكمبيوتر واتبع الخطوات الواردة في **قيل العمل داخل جهاز الكمبيوتر الخاص بك**. بعد الانتهاء من العمل بداخل جهاز الكمبيوتر، اتبع التعليمات الواردة في **بعد العمل داخل جهاز الكمبيوتر الخاص بك**. لمزيد من أفضل ممارسات السلامة، انظر الصفحة الرئيسية الخاصة بالتوافق التنظيمي على www.dell.com/regulatory_compliance.



الإجراء

- 1 ضع لوحة قارئ بطاقة الوسائط في قاعدة مجموعة الشاشة.
- 2 باستخدام دعامة المحاذاة، قم بمحاذاة فتحة المسمار اللولبي الموجودة في لوحة قارئ بطاقة الوسائط مع فتحة المسمار اللولبي الموجودة في قاعدة مجموعة الشاشة.
- 3 أعد وضع المسمار اللولبي (M3x5) المثبت للوحة قارئ بطاقة الوسائط في قاعدة مجموعة الشاشة.
- 4 ضع واقي لوحة قارئ بطاقة الوسائط في لوحة بطاقة الوسائط، وقم بمحاذاة فتحة المسمار اللولبي الموجودة في واقي قارئ بطاقة الوسائط مع فتحة المسمار اللولبي الموجودة في قاعدة مجموعة الشاشة.
- 5 أعد وضع المسمار اللولبي (M3x5) المثبت لواقي لوحة قارئ بطاقة الوسائط في قاعدة مجموعة الشاشة.
- 6 ضع كابل قارئ بطاقة الوسائط في قاعدة مجموعة الشاشة.
- 7 قم بتوصيل كابل قارئ بطاقة الوسائط بلوحة النظام.

المتطلبات التالية

- 1 أعد وضع **واقي لوحة النظام**.
- 2 أعد وضع **الغطاء الخلفي**.
- 3 أعد وضع **الحامل**.

إزالة لوحة زر التشغيل

تحذير: قبل أن تبدأ العمل بداخل جهاز الكمبيوتر، اقرأ معلومات الأمان الواردة مع جهاز الكمبيوتر واتبع الخطوات الواردة في **قبل العمل داخل جهاز الكمبيوتر الخاص بك**. بعد الانتهاء من العمل بداخل جهاز الكمبيوتر، اتبع التعليمات الواردة في **بعد العمل داخل جهاز الكمبيوتر الخاص بك**. لمزيد من أفضل ممارسات السلامة، انظر الصفحة الرئيسية الخاصة بالتوافق التنظيمي على www.dell.com/regulatory_compliance.



المتطلبات الأساسية

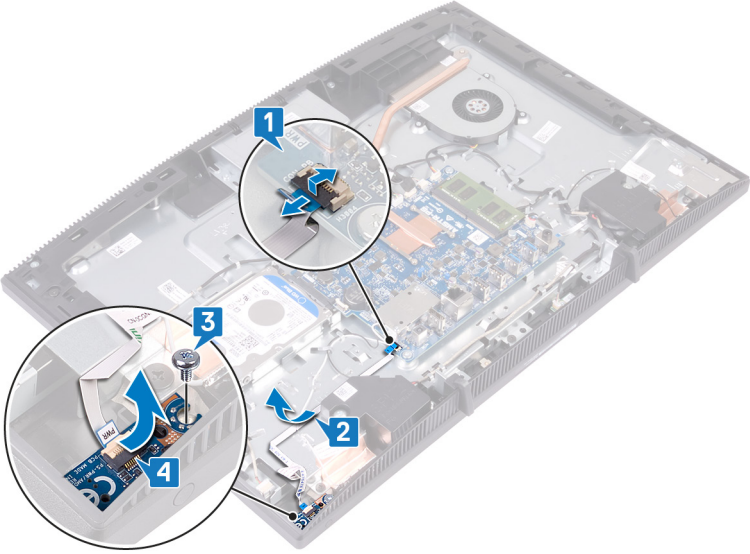
- 1 قم بإزالة [الحامل](#).
- 2 قم بإزالة [الغطاء الخلفي](#).
- 3 قم بإزالة [واقي لوحة النظام](#).

الإجراء

- 1 قم بفتح المزلاج وافصل كابل لوحة زر التشغيل عن لوحة النظام.
- 2 انزع كابل لوحة زر التشغيل من قاعدة مجموعة الشاشة، ثم قم بإزاحته عبر كابل الهوائي.
- 3 قم بإزالة المسمار اللولبي (M3x5) الذي يثبت لوحة زر التشغيل في قاعدة مجموعة الشاشة.



4 ارفع لوحة زر التشغيل، مع الكابل الخاص بها، عن قاعدة مجموعة الشاشة.



إعادة تركيب لوحة زر التشغيل

تحذير: قبل أن تبدأ العمل بداخل جهاز الكمبيوتر، اقرأ معلومات الأمان الواردة مع جهاز الكمبيوتر واتبع الخطوات الواردة في **قيل العمل داخل جهاز الكمبيوتر الخاص بك**. بعد الانتهاء من العمل بداخل جهاز الكمبيوتر، اتبع التعليمات الواردة في **بعد العمل داخل جهاز الكمبيوتر الخاص بك**. لمزيد من أفضل ممارسات السلامة، انظر الصفحة الرئيسية الخاصة بالتوافق التنظيمي على www.dell.com/regulatory_compliance.



الإجراء

- 1 باستخدام دعامة المحاذاة، قم بمحاذاة فتحة المسمار اللولبي الموجودة في لوحة زر التشغيل مع فتحة المسمار اللولبي الموجودة في قاعدة مجموعة الشاشة.
- 2 أعد وضع المسمار اللولبي (M3x5) الذي يثبت لوحة زر التشغيل في قاعدة مجموعة الشاشة.
- 3 ضع كابل لوحة زر التشغيل بقاعدة مجموعة الشاشة.
- 4 قم بإزالة كابل لوحة زر التشغيل إلى الموصل الموجود في لوحة النظام وأغلق المزلاج لتثبيت الكابل.

المتطلبات التالية

- 1 أعد وضع **واقى لوحة النظام**.
- 2 أعد وضع **الغطاء الخلفي**.
- 3 أعد وضع **الحامل**.



إزالة الميكروفون

تحذير: قبل أن تبدأ العمل بداخل جهاز الكمبيوتر، اقرأ معلومات الأمان الواردة مع جهاز الكمبيوتر واتبع الخطوات الواردة في **قبل العمل داخل جهاز الكمبيوتر الخاص بك**. بعد الانتهاء من العمل بداخل جهاز الكمبيوتر، اتبع التعليمات الواردة في **بعد العمل داخل جهاز الكمبيوتر الخاص بك**. لمزيد من أفضل ممارسات السلامة، انظر الصفحة الرئيسية الخاصة بالتوافق التنظيمي على www.dell.com/regulatory_compliance.



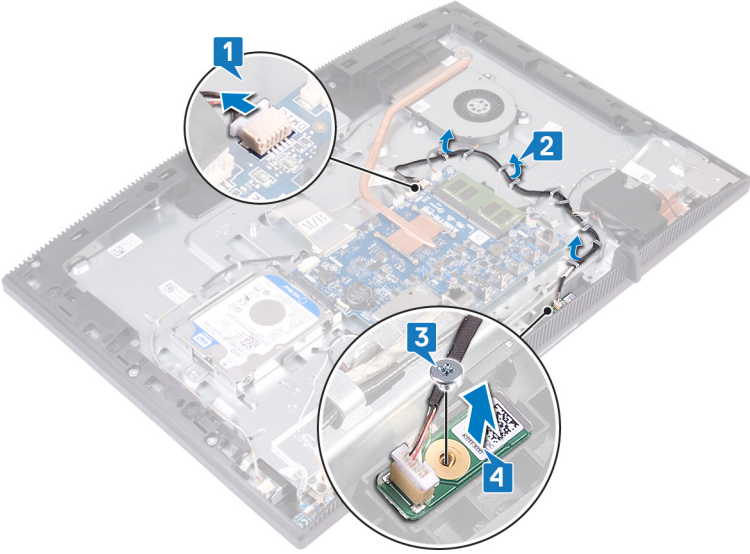
المتطلبات الأساسية

- 1 قم بإزالة [الحامل](#).
- 2 قم بإزالة [الغطاء الخلفي](#).
- 3 قم بإزالة [واقي لوحة النظام](#).

الإجراء

- 1 افصل كبل الميكروفون عن لوحة النظام.
- 2 لاحظ مسار توجيه كابل الميكروفون، ثم قم بإزالته من أدلة التوجيه الموجودة في قاعدة مجموعة الشاشة.
- 3 قم بإزالة المسامير اللولبي (M2x2.5) المثبت للوحة الميكروفون في قاعدة مجموعة الشاشة.

4 ارفع لوحة الميكروفون عن قاعدة مجموعة الشاشة.



إعادة وضع الميكروفون

تحذير: قبل أن تبدأ العمل بداخل جهاز الكمبيوتر، اقرأ معلومات الأمان الواردة مع جهاز الكمبيوتر واتبع الخطوات الواردة في **قبل العمل داخل جهاز الكمبيوتر الخاص بك**. بعد الانتهاء من العمل بداخل جهاز الكمبيوتر، اتبع التعليمات الواردة في **بعد العمل داخل جهاز الكمبيوتر الخاص بك**. لمزيد من أفضل ممارسات السلامة، انظر الصفحة الرئيسية الخاصة بالتوافق التنظيمي على www.dell.com/regulatory_compliance.



الإجراء

- 1 قم بإزاحة وحدة الميكروفون في الفتحة الموجودة على قاعدة مجموعة الشاشة.
- 2 أعد وضع المسامير اللولبية (M2x2.5) الذي يثبت وحدة الميكروفون في قاعدة مجموعة الشاشة.
- 3 قم بتوجيه كابل الميكروفون عبر أدلة التوجيه الموجودة في قاعدة مجموعة الشاشة.
- 4 صل كبل الميكروفون ببلوحة النظام.

المتطلبات التالية

- 1 أعد وضع [واقي لوحة النظام](#).
- 2 أعد وضع [الغطاء الخلفي](#).
- 3 أعد وضع [الحامل](#).

إزالة الكاميرا

تحذير: قبل أن تبدأ العمل بداخل جهاز الكمبيوتر، اقرأ معلومات الأمان الواردة مع جهاز الكمبيوتر واتبع الخطوات الواردة في **قبل العمل داخل جهاز الكمبيوتر الخاص بك**. بعد الانتهاء من العمل بداخل جهاز الكمبيوتر، اتبع التعليمات الواردة في **بعد العمل داخل جهاز الكمبيوتر الخاص بك**. لمزيد من أفضل ممارسات السلامة، انظر الصفحة الرئيسية الخاصة بالتوافق التنظيمي على www.dell.com/regulatory_compliance.



المتطلبات الأساسية

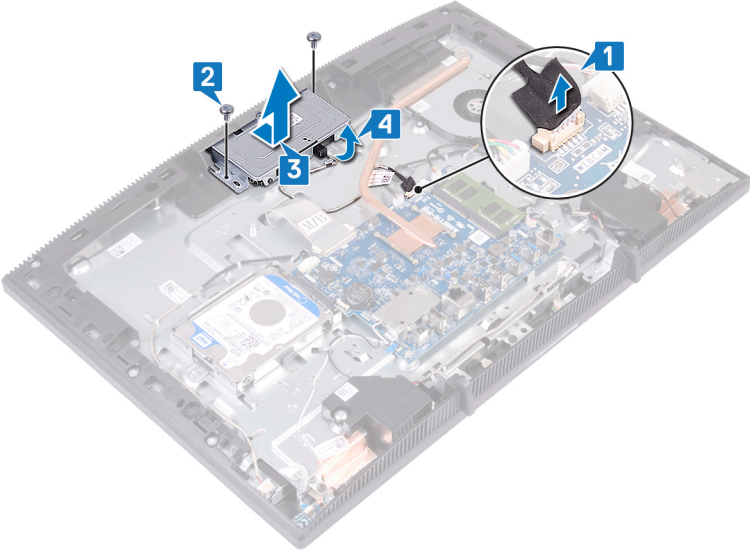
- 1 قم بإزالة [الحامل](#).
- 2 قم بإزالة [الغطاء الخلفي](#).
- 3 قم بإزالة [واقي لوحة النظام](#).

الإجراء

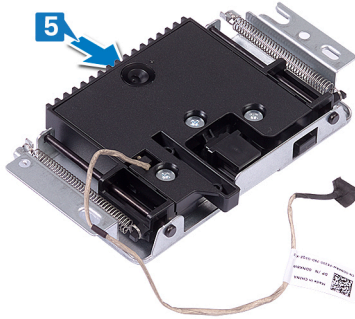
- 1 افصل كابل الكاميرا من لوحة النظام.
- 2 قم بإزالة المسامير اللولبيةين (M3x5) المثبتين لمجموعة الكاميرا القابلة للسحب والطي في قاعدة مجموعة الشاشة.
- 3 قم بإزالة مجموعة الكاميرا القابلة للسحب والطي ورفعها خارج قاعدة مجموعة الشاشة.



4 لاحظ مسار توجيه كابل الكاميرا، وقم بإزالته من أدلة التوجيه.

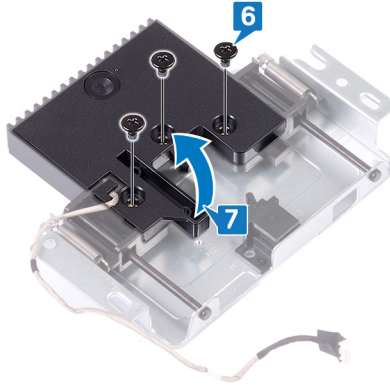


5 اضغط على الجزء العلوي من مجموعة الكاميرا القابلة للسحب والطي لتمديدتها.

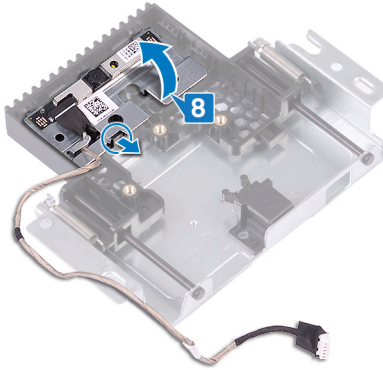


6 قم بإزالة المسامير اللولبية (M3x5) الثلاثة التي تثبت إطار الكاميرا القابلة للسحب والطي في المجموعة الخاصة بها.

7 ارفع إطار الكاميرا القابلة للسحب والطي خارج المجموعة الخاصة بها.



8 اسحب المشبك الموجود في مجموعة الكاميرا القابلة للسحب والطي، وقم بتدوير الكاميرا ودعمها الكاميرا مع الكابل الخاص بها خارج مجموعة الكاميرا القابلة للسحب والطي.



إعادة وضع الكاميرا

تحذير: قبل أن تبدأ العمل بداخل جهاز الكمبيوتر، اقرأ معلومات الأمان الواردة مع جهاز الكمبيوتر واتبع الخطوات الواردة في **قبل العمل داخل جهاز الكمبيوتر الخاص بك**. بعد الانتهاء من العمل بداخل جهاز الكمبيوتر، اتبع التعليمات الواردة في **بعد العمل داخل جهاز الكمبيوتر الخاص بك**. لمزيد من أفضل ممارسات السلامة، انظر الصفحة الرئيسية الخاصة بالتوافق التنظيمي على www.dell.com/regulatory_compliance.



الإجراء

- 1 ضع الكاميرا ودعامة الكاميرا في الفتحة الموجودة في مجموعة الكاميرا القابلة للسحب والطي وثبتها في مكانها.
- 2 قم بمحاذاة فتحات المسامير اللولبية الموجودة في غطاء مجموعة الكاميرا مع فتحات المسامير اللولبية الموجودة في مجموعة الكاميرا القابلة للسحب والطي.
- 3 أعد وضع المسامير اللولبية (M3x5) الثلاثة التي تثبت غطاء مجموعة الكاميرا في مجموعة الكاميرا القابلة للسحب والطي.
- 4 اضغط على الجزء العلوي من مجموعة الكاميرا القابلة للسحب والطي لسحب الكاميرا وطبها.
- 5 قم بتوجيه كابل الكاميرا عبر أدلة التوجيه الموجودة على قاعدة مجموعة الشاشة.
- 6 ضع مجموعة الكاميرا القابلة للسحب والطي في قاعدة لوحة الشاشة.
- 7 أعد وضع المسامير اللولبيين (M3x5) المثبتين لمجموعة الكاميرا القابلة للسحب والطي في قاعدة مجموعة الشاشة.
- 8 صل كبل الكاميرا بلوحة النظام.

المتطلبات التالية

- 1 أعد وضع **واقي لوحة النظام**.
- 2 أعد وضع **الغطاء الخلفي**.
- 3 أعد وضع **الحامل**.

إزالة البطارية الخلوية المصغرة

تحذير: قبل أن تبدأ العمل بداخل جهاز الكمبيوتر، اقرأ معلومات الأمان الواردة مع جهاز الكمبيوتر واتبع الخطوات الواردة في **قيل العمل داخل جهاز الكمبيوتر الخاص بك**. بعد الانتهاء من العمل بداخل جهاز الكمبيوتر، اتبع التعليمات الواردة في **بعد العمل داخل جهاز الكمبيوتر الخاص بك**. لمزيد من أفضل ممارسات السلامة، انظر الصفحة الرئيسية الخاصة بالتوافق التنظيمي على www.dell.com/regulatory_compliance.



تنبيه: تؤدي إزالة البطارية الخلوية المصغرة إلى إعادة ضبط إعدادات برنامج إعداد BIOS إلى الإعدادات الافتراضية. يُوصى بأن تلاحظ إعدادات برنامج إعداد BIOS قبل إزالة البطارية الخلوية المصغرة.

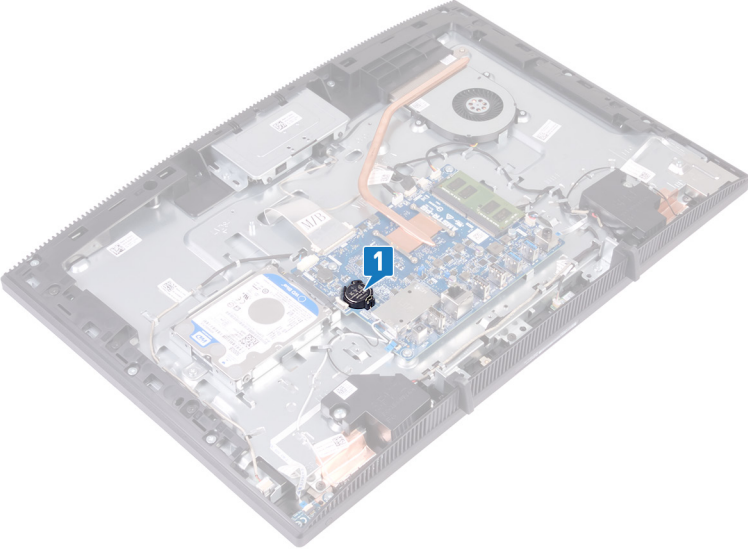


المتطلبات الأساسية

- 1 قم بإزالة [الحامل](#).
- 2 قم بإزالة [الغطاء الخلفي](#).
- 3 قم بإزالة [واقي لوحة النظام](#).

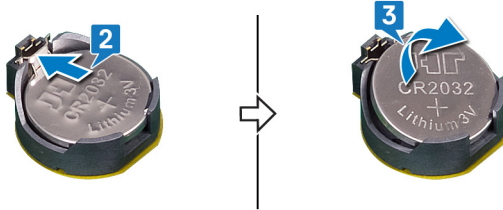
الإجراء

1 حدد موقع كابل البطارية الخلوية المصغرة في لوحة النظام.



2 اضغط على اللسان الموجود في مقبس البطارية الخلوية المصغرة حتى تبرز البطارية الخلوية المصغرة.

3 ارفع البطارية الخلوية المصغرة عن المقبس الخاص بها.



إعادة تركيب البطارية الخلوية المصغرة.

تحذير: قبل أن تبدأ العمل بداخل جهاز الكمبيوتر، اقرأ معلومات الأمان الواردة مع جهاز الكمبيوتر واتبع الخطوات الواردة في **قيل العمل داخل جهاز الكمبيوتر الخاص بك**. بعد الانتهاء من العمل بداخل جهاز الكمبيوتر، اتبع التعليمات الواردة في **بعد العمل داخل جهاز الكمبيوتر الخاص بك**. لمزيد من أفضل ممارسات السلامة، انظر الصفحة الرئيسية الخاصة بالتوافق التنظيمي على www.dell.com/regulatory_compliance.



الإجراء

- 1 مع جعل الجانب الموجب متجهًا إلى أعلى، أدخل البطارية الخلوية المصغرة في مقبس البطارية.
- 2 اضغط على البطارية لتثبيتها في مكانها.

المتطلبات التالية

- 1 أعد وضع **واقي لوحة النظام**.
- 2 أعد وضع **الغطاء الخلفي**.
- 3 أعد وضع **الحامل**.



إزالة المروحة

تحذير: قبل أن تبدأ العمل بداخل جهاز الكمبيوتر، اقرأ معلومات الأمان الواردة مع جهاز الكمبيوتر واتبع الخطوات الواردة في **قبل العمل داخل جهاز الكمبيوتر الخاص بك**. بعد الانتهاء من العمل بداخل جهاز الكمبيوتر، اتبع التعليمات الواردة في **بعد العمل داخل جهاز الكمبيوتر الخاص بك**. لمزيد من أفضل ممارسات السلامة، انظر الصفحة الرئيسية الخاصة بالتوافق التنظيمي على www.dell.com/regulatory_compliance.



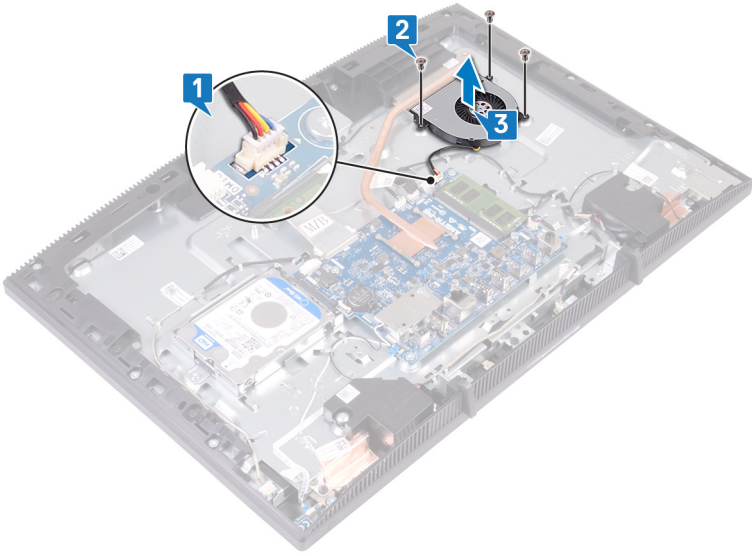
المتطلبات الأساسية

- 1 قم بإزالة [الحامل](#).
- 2 قم بإزالة [الغطاء الخلفي](#).
- 3 قم بإزالة [واقي لوحة النظام](#).

الإجراء

- 1 افصل كابل المروحة عن لوحة النظام، وقم بإزالته من أدلة التوجيه.
- 2 قم بإزالة المسامير اللولبية الثلاثة (M2x2.5) التي تثبت المروحة في قاعدة مجموعة الشاشة.

3 ارفع المروحة وقم بإزاحتها من أسفل المشتت الحراري.



إعادة وضع المروحة

تحذير: قبل أن تبدأ العمل بداخل جهاز الكمبيوتر، اقرأ معلومات الأمان الواردة مع جهاز الكمبيوتر واتبع الخطوات الواردة في **قبل العمل داخل جهاز الكمبيوتر الخاص بك**. بعد الانتهاء من العمل بداخل جهاز الكمبيوتر، اتبع التعليمات الواردة في **بعد العمل داخل جهاز الكمبيوتر الخاص بك**. لمزيد من أفضل ممارسات السلامة، انظر الصفحة الرئيسية الخاصة بالتوافق التنظيمي على www.dell.com/regulatory_compliance.



الإجراء

- 1 قم بإزاحة المروحة أسفل المشتت الحراري، ثم قم بوضعها على قاعدة مجموعة الشاشة.
- 2 قم بمحاذاة فتحات المسامير اللولبية الموجودة في المروحة مع فتحات المسامير اللولبية الموجودة في قاعدة مجموعة الشاشة.
- 3 أعد وضع المسامير اللولبية الثلاثة (M2x2.5) التي تثبت المروحة في قاعدة مجموعة الشاشة.
- 4 قم بتوجيه كابل المروحة عبر أدلة التوجيه.
- 5 قم بتوصيل كابل المروحة بلوحة النظام.

المتطلبات التالية

- 1 أعد وضع **واقي لوحة النظام**.
- 2 أعد وضع **الغطاء الخلفي**.
- 3 أعد وضع **الحامل**.

إزالة المشتت الحراري

تحذير: قبل أن تبدأ العمل بداخل جهاز الكمبيوتر، اقرأ معلومات الأمان الواردة مع جهاز الكمبيوتر واتبع الخطوات الواردة في **قبل العمل داخل جهاز الكمبيوتر الخاص بك**. بعد الانتهاء من العمل بداخل جهاز الكمبيوتر، اتبع التعليمات الواردة في **بعد العمل داخل جهاز الكمبيوتر الخاص بك**. لمزيد من أفضل ممارسات السلامة، انظر الصفحة الرئيسية الخاصة بالتوافق التنظيمي على www.dell.com/regulatory_compliance.



تحذير: قد يصبح المشتت الحراري ساخناً أثناء التشغيل العادي. انتظر فترة زمنية كافية حتى يبرد المشتت الحراري قبل أن تلمسه.



تنبيه: لضمان تبريد المعالج إلى الحد الأقصى، تجنب لمس المناطق الناقلة للحرارة الموجودة على المشتت الحراري. يمكن أن تتسبب الزيوت الموجودة في بشرتك في الحد من قدرة الشحم الحراري على نقل الحرارة.



المتطلبات الأساسية

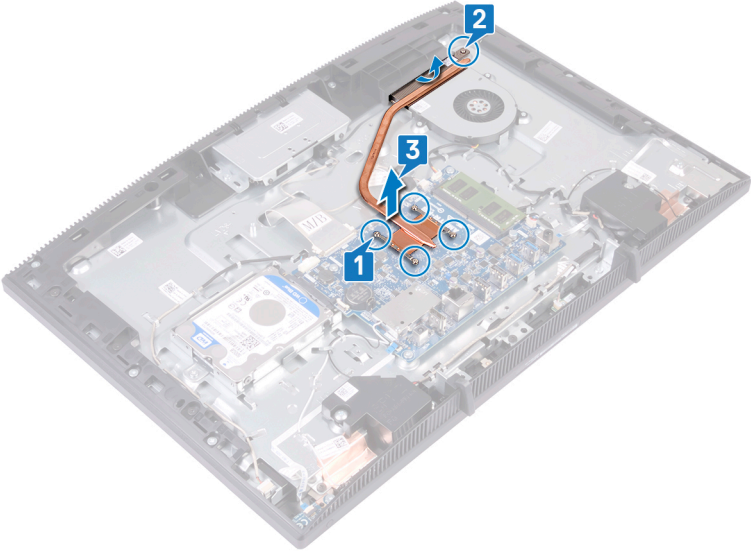
- 1 قم بإزالة [الحامل](#).
- 2 قم بإزالة [الغطاء الخلفي](#).
- 3 قم بإزالة [واقي لوحة النظام](#).

الإجراء

- 1 بترتيب تسلسلي (كما هو موضح على المشتت الحراري)، قم بفك مسامير التنبيت اللولبية التي تثبت المشتت الحراري في لوحة النظام.
- 2 قم بفك مسامير التنبيت اللولبي الذي يثبت المشتت الحراري في قاعدة مجموعة الشاشة.



3 ارفع المشتت الحراري بعيداً عن لوحة النظام.



إعادة وضع المشتت الحراري

تحذير: قبل أن تبدأ العمل بداخل جهاز الكمبيوتر، اقرأ معلومات الأمان الواردة مع جهاز الكمبيوتر واتبع الخطوات الواردة في **قبل العمل داخل جهاز الكمبيوتر الخاص بك**. بعد الانتهاء من العمل بداخل جهاز الكمبيوتر، اتبع التعليمات الواردة في **بعد العمل داخل جهاز الكمبيوتر الخاص بك**. لمزيد من أفضل ممارسات السلامة، انظر الصفحة الرئيسية الخاصة بالتوافق التنظيمي على www.dell.com/regulatory_compliance.

تنبيه: قد تتسبب محاذاة المشتت الحراري بطريقة غير صحيحة في إتلاف لوحة النظام والمعالج.

ملاحظة: يمكن إعادة استخدام الشحم الحراري الأصلي إذا تمت إعادة تركيب لوحة النظام والمشتت الحراري الأصليين معًا. إذا تمت إعادة وضع أي من لوحة النظام أو المشتت الحراري، فاستخدم الوسادة الحرارية المرفقة ضمن مجموعة الأدوات لضمان تحقيق التوصيل الحراري.

الإجراء

- 1 قم بإزالة المشتت الحراري تحت غطاء المروحة وفي وسط المروحة.
- 2 قم بمحاذاة مسامير التثبيت اللولبية الموجودة في المشتت الحراري مع فتحات المسامير اللولبية الموجودة في لوحة النظام وقاعدة مجموعة الشاشة.
- 3 أحكم ربط مسمار التثبيت اللولبي الذي يثبت المشتت الحراري في قاعدة مجموعة الشاشة.
- 4 بترتيب تسلسلي، (موضح على المشتت الحراري)، أحكم ربط مسامير التثبيت اللولبية التي تثبت المشتت الحراري في لوحة النظام.

المتطلبات التالية

- 1 أعد وضع [واقي لوحة النظام](#).
- 2 أعد وضع [الغطاء الخلفي](#).
- 3 أعد وضع [الحامل](#).



إزالة مكبرات الصوت

تحذير: قبل أن تبدأ العمل بداخل جهاز الكمبيوتر، اقرأ معلومات الأمان الواردة مع جهاز الكمبيوتر واتبع الخطوات الواردة في **قبل العمل داخل جهاز الكمبيوتر الخاص بك**. بعد الانتهاء من العمل بداخل جهاز الكمبيوتر، اتبع التعليمات الواردة في **بعد العمل داخل جهاز الكمبيوتر الخاص بك**. لمزيد من أفضل ممارسات السلامة، انظر الصفحة الرئيسية الخاصة بالتوافق التنظيمي على www.dell.com/regulatory_compliance.



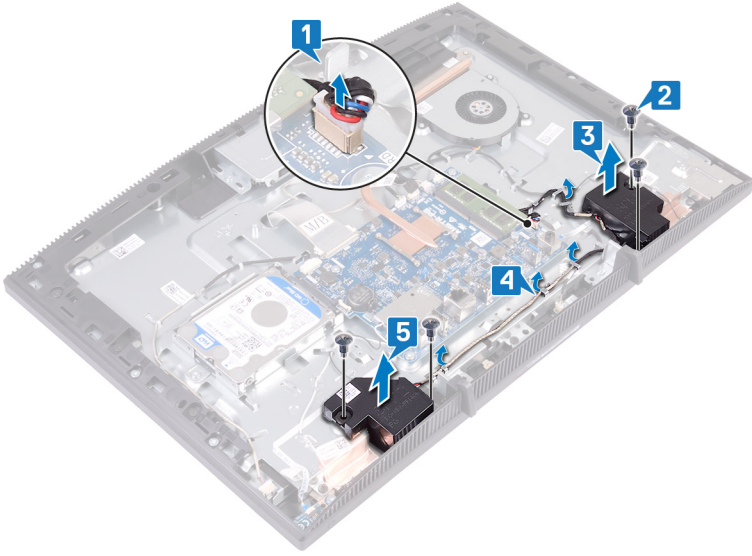
المتطلبات الأساسية

- 1 قم بإزالة [الحامل](#).
- 2 قم بإزالة [الغطاء الخلفي](#).
- 3 قم بإزالة [واقي لوحة النظام](#).

الإجراء

- 1 افصل كابل مكبر الصوت من لوحة النظام.
- 2 قم بإزالة المسامير اللولبية (M3 4+7.1 XZN) الأربعة التي تثبت مكبر الصوت في قاعدة مجموعة الشاشة.
- 3 ارفع مكبر الصوت (SPK1) عن قاعدة مجموعة الشاشة.
- 4 لاحظ مسار توجيه كابل مكبر الصوت وقم بإزالة كابل مكبر الصوت من أدلة التوجيه.

5 ارفع مكبر الصوت (SPK2) مع كابل مكبر الصوت إلى خارج مجموعة الشاشة.



إعادة وضع مكبرات الصوت

تحذير: قبل أن تبدأ العمل بداخل جهاز الكمبيوتر، اقرأ معلومات الأمان الواردة مع جهاز الكمبيوتر واتبع الخطوات الواردة في **قبل العمل داخل جهاز الكمبيوتر الخاص بك**. بعد الانتهاء من العمل بداخل جهاز الكمبيوتر، اتبع التعليمات الواردة في **بعد العمل داخل جهاز الكمبيوتر الخاص بك**. لمزيد من أفضل ممارسات السلامة، انظر الصفحة الرئيسية الخاصة بالتوافق التنظيمي على www.dell.com/regulatory_compliance.



الإجراء

- 1 باستخدام دعائم المحاذاة الموجودة في قاعدة مجموعة الشاشة، ضع مكبرات الصوت في قاعدة مجموعة الشاشة.
- 2 أعد وضع المسامير اللولبية (M3 4+7.1 XZN) الأربعة التي تثبت مكبرات الصوت في قاعدة مجموعة الشاشة.
- 3 قم بتوجيه كابل مكبر الصوت عبر أدلة التوجيه الموجودة في قاعدة مجموعة الشاشة.
- 4 قم بتوصيل كابل مكبر الصوت بلوحة النظام.

المتطلبات التالية

- 1 أعد وضع [واقي لوحة النظام](#).
- 2 أعد وضع [الغطاء الخلفي](#).
- 3 أعد وضع [الحامل](#).

إزالة لوحة النظام

تحذير: قبل أن تبدأ العمل بداخل جهاز الكمبيوتر، اقرأ معلومات الأمان الواردة مع جهاز الكمبيوتر واتبع الخطوات الواردة في **قبل العمل داخل جهاز الكمبيوتر الخاص بك**. بعد الانتهاء من العمل بداخل جهاز الكمبيوتر، اتبع التعليمات الواردة في **بعد العمل داخل جهاز الكمبيوتر الخاص بك**. لمزيد من أفضل ممارسات السلامة، انظر الصفحة الرئيسية الخاصة بالتوافق التنظيمي على www.dell.com/regulatory_compliance.



ملاحظة: تم تخزين رمز الخدمة الخاص بجهاز الكمبيوتر لديك في لوحة النظام. يجب عليك إدخال "رمز الخدمة" في برنامج إعداد BIOS بعد إعادة وضع لوحة النظام.



ملاحظة: إعادة وضع لوحة النظام تؤدي إلى إزالة أي تغييرات قمت بإجرائها على BIOS باستخدام برنامج إعداد BIOS. يجب عليك إجراء التغييرات المناسبة مرة أخرى بعد إعادة وضع لوحة النظام.



ملاحظة: قبل فصل الكابلات من لوحة النظام، لاحظ موقع الموصلات بحيث يمكنك إعادة توصيل الكابلات بطريقة صحيحة بعد إعادة وضع لوحة النظام.



المتطلبات الأساسية

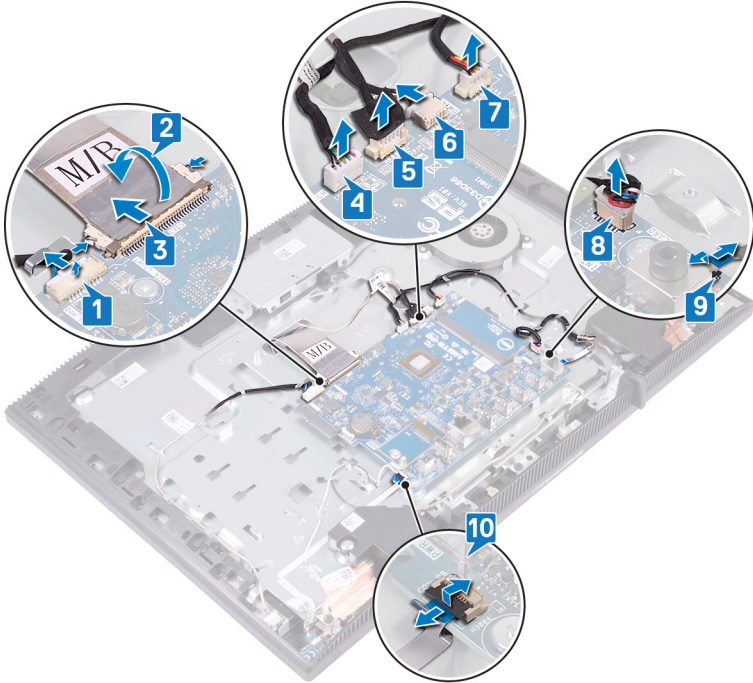
- 1 قم بإزالة [الحامل](#).
- 2 قم بإزالة [الغطاء الخلفي](#).
- 3 قم بإزالة [محرك الأقراص الثابتة](#).
- 4 قم بإزالة [واقي لوحة النظام](#).
- 5 قم بإزالة [المشتت الحراري](#).
- 6 قم بإزالة [وحدة الذاكرة](#).
- 7 قم بإزالة [البطاقة اللاسلكية](#).

الإجراء

- 1 ادفع اللسان وافصل كابل الإضاءة الخلفية للشاشة عن لوحة النظام.
- 2 انزع الشريط الذي يثبت كابل الشاشة من الموصل الموجود في لوحة النظام.
- 3 باستخدام أطراف أصابعك، ادفع مشابك التثبيت الموجودة في كابل الشاشة للداخل وافصله عن لوحة النظام.
- 4 افصل كبل الميكروفون عن لوحة النظام.
- 5 افصل كابل الكاميرا من لوحة النظام.
- 6 افصل كابل شاشة اللمس (الاختياري) عن لوحة النظام.

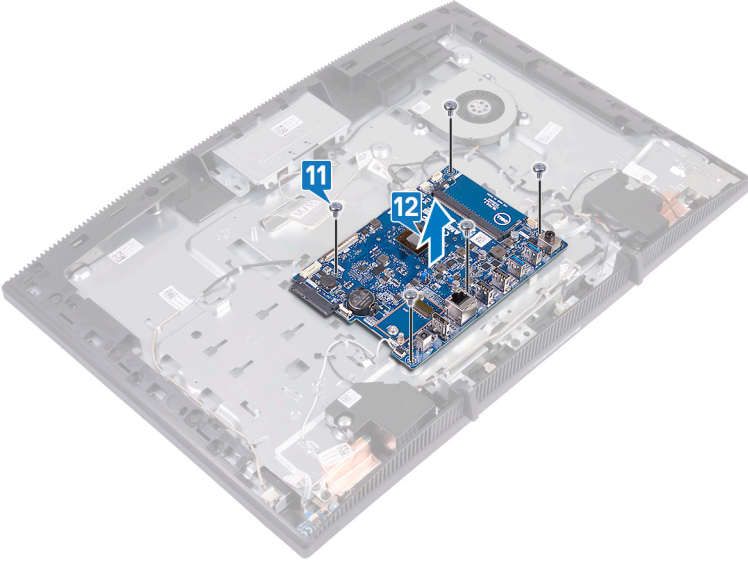


- 7 افصل كابل المروحة من لوحة النظام.
- 8 افصل كابل مكبر الصوت من لوحة النظام.
- 9 افتح المزلاج وافصل كابل قارئ بطاقة الوسائط عن لوحة النظام.
- 10 قم بفتح المزلاج وافصل كابل لوحة زر التشغيل عن لوحة النظام.



- 11 قم بإزالة المسامير اللولبية (M3x5) الخمسة المثبتة للوحة النظام في قاعدة مجموعة الشاشة.

12 ارفع لوحة النظام خارج قاعدة مجموعة الشاشة.



إعادة تركيب لوحة النظام

تحذير: قبل أن تبدأ العمل بداخل جهاز الكمبيوتر، اقرأ معلومات الأمان الواردة مع جهاز الكمبيوتر واتبع الخطوات الواردة في **قبل العمل داخل جهاز الكمبيوتر الخاص بك**. بعد الانتهاء من العمل بداخل جهاز الكمبيوتر، اتبع التعليمات الواردة في **بعد العمل داخل جهاز الكمبيوتر الخاص بك**. لمزيد من أفضل ممارسات السلامة، انظر الصفحة الرئيسية الخاصة بالتوافق التنظيمي على www.dell.com/regulatory_compliance.



ملاحظة: تم تخزين رمز الخدمة الخاص بجهاز الكمبيوتر لديك في لوحة النظام. يجب عليك إدخال "رمز الخدمة" في برنامج إعداد BIOS بعد إعادة وضع لوحة النظام.



ملاحظة: إعادة وضع لوحة النظام تؤدي إلى إزالة أي تغييرات قمت بإجرائها على BIOS باستخدام برنامج إعداد BIOS. يجب عليك إجراء التغييرات المناسبة مرة أخرى بعد إعادة وضع لوحة النظام.



الإجراء

- 1 قم بمحاذاة فتحات المسامير اللولبية الموجودة في لوحة النظام مع فتحات المسامير اللولبية الموجودة بقاعدة مجموعة الشاشة.
- 2 أعد وضع المسامير اللولبية (M3x5) الخمسة المثبتة للوحة النظام في قاعدة مجموعة الشاشة.
- 3 ادفع مشابك التثبيت للداخل، وقم بتوصيل كابل الشاشة بلوحة النظام.
- 4 ضع الشريط الذي يثبت كابل الشاشة في الموصل الموجود في لوحة النظام.
- 5 قم بتوصيل كابل الإضاءة الخلفية للشاشة بلوحة النظام.
- 6 قم بإزالة كابل لوحة زر التشغيل إلى داخل الموصل في لوحة النظام وأغلق المزلاج لتثبيت الكابل.
- 7 صل كبل الميكروفون بلوحة النظام.
- 8 قم بإزالة كابل قارئ بطاقة الوسائط إلى داخل الموصل الموجود في لوحة النظام وأغلق المزلاج لتثبيت الكابل.
- 9 قم بتوصيل كابل مكبر الصوت بلوحة النظام.
- 10 قم بتوصيل كابل المروحة بلوحة النظام.
- 11 صل كبل الكاميرا بلوحة النظام.

المتطلبات التالية

- 1 أعد وضع [البطاقة اللاسلكية](#).
- 2 أعد وضع [وحدة الذاكرة](#).

- 3 أعد وضع المشنت الحراري.
- 4 أعد وضع واقي لوحة النظام.
- 5 أعد وضع محرك الأقراص الثابتة.
- 6 أعد وضع الغطاء الخلفي.
- 7 أعد وضع الحامل.

تحديث نظام الإدخال والإخراج الأساسي (BIOS)

قد تحتاج إلى تحديث نظام الإدخال والإخراج الأساسي (BIOS) عندما يكون هناك تحديثًا متاحًا أو بعد إعادة تركيب لوحة النظام.

اتبع الخطوات التالية لتحديث نظام الإدخال والإخراج الأساسي (BIOS):

- 1 قم بتشغيل جهاز الكمبيوتر الخاص بك.
- 2 قم بالانتقال إلى www.dell.com/support.
- 3 انقر على **Product support (دعم المنتج)**، وأدخل علامة الخدمة الخاصة بجهاز الكمبيوتر لديك، ثم انقر على **Submit (إرسال)**.
- 4  ملاحظة: إذا لم يكن لديك رمز الخدمة، فاستخدم ميزة الكشف التلقائي أو استعرض يدويًا طراز جهاز الكمبيوتر الخاص بك.
- 4 قم بالنقر على **Drivers & downloads (برامج التشغيل والتنزيلات)** ← **Find it myself (العثور عليها بنفسك)**.
- 5 حدد نظام التشغيل المثبت على جهاز الكمبيوتر الخاص بك.
- 6 مرر الصفحة لأسفل وقم بتوسيع **BIOS**.
- 7 انقر على **Download (تنزيل)** لتنزيل أحدث إصدار من BIOS لجهاز الكمبيوتر الخاص بك.
- 8 بعد اكتمال التنزيل، انتقل إلى المجلد الذي حفظت ملف تحديث BIOS بداخله.
- 9 انقر نقرًا مزدوجًا فوق رمز ملف تحديث نظام BIOS واتبع الإرشادات التي تظهر على الشاشة.

إزالة لوحة الشاشة

تحذير: قبل أن تبدأ العمل بداخل جهاز الكمبيوتر، اقرأ معلومات الأمان الواردة مع جهاز الكمبيوتر واتبع الخطوات الواردة في **قبل العمل داخل جهاز الكمبيوتر الخاص بك**. بعد الانتهاء من العمل بداخل جهاز الكمبيوتر، اتبع التعليمات الواردة في **بعد العمل داخل جهاز الكمبيوتر الخاص بك**. لمزيد من أفضل ممارسات السلامة، انظر الصفحة الرئيسية الخاصة بالتوافق التنظيمي على www.dell.com/regulatory_compliance.



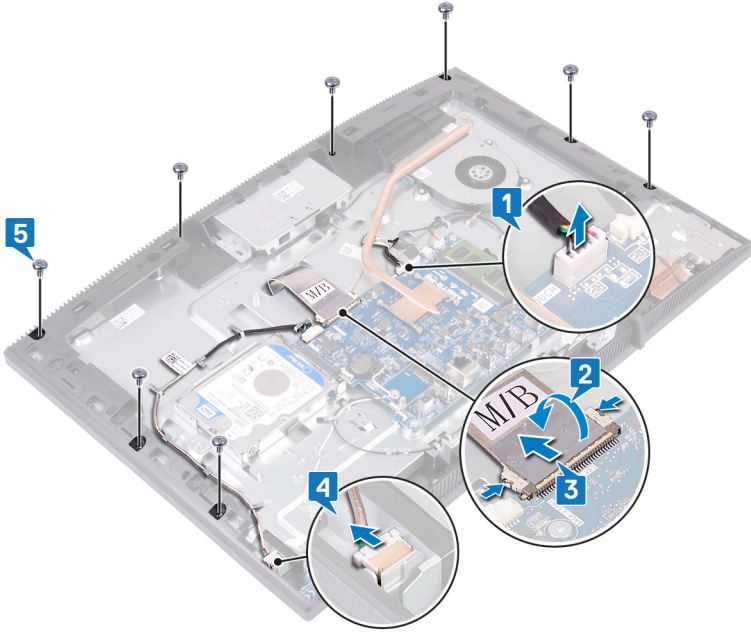
المتطلبات الأساسية

- 1 قم بإزالة [الحامل](#).
- 2 قم بإزالة [الغطاء الخلفي](#).
- 3 قم بإزالة [واقي لوحة النظام](#).

الإجراء

- 1 افصل كابل شاشة اللمس (الاختياري) عن لوحة النظام.
- 2 انزع الشريط المثبت لكابل الشاشة في الموصل الموجود في لوحة النظام.
- 3 باستخدام أطراف أصابعك، ادفع مشابك التثبيت الموجودة في كابل الشاشة للداخل وافصله عن لوحة النظام.
- 4 افصل كبل الإضاءة الخلفية للشاشة من لوحة الشاشة.

5 قم بإزالة المسامير اللولبية (M3x5) الثمانية التي تثبت قاعدة مجموعة الشاشة في مجموعة الشاشة.

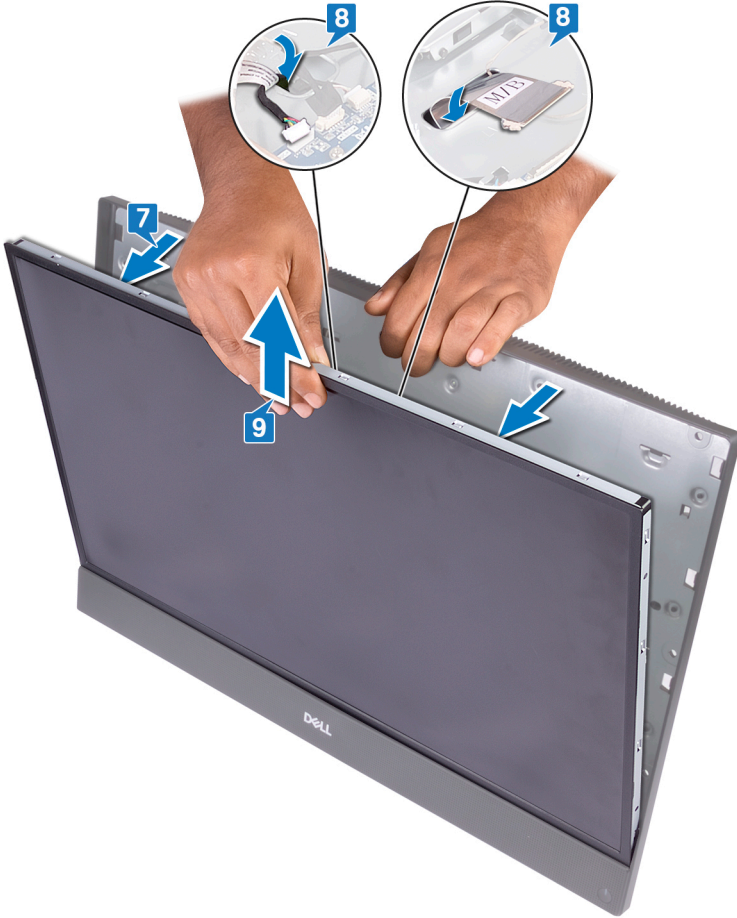


6 ضع قاعدة مجموعة الشاشة في وضعها العمودي.

7 ادفع لوحة الشاشة بعيدًا عن قاعدة مجموعة الشاشة.

8 قم بإزاحة كابل الشاشة وكابل شاشة اللمس (الاختياري) عبر الفتحات الموجودة في قاعدة مجموعة الشاشة.

9 ارفع لوحة الشاشة خارج قاعدة مجموعة الشاشة.



10 تتفقى لك لوحة الشاشة.



إعادة وضع لوحة الشاشة

تحذير: قبل أن تبدأ العمل بداخل جهاز الكمبيوتر، اقرأ معلومات الأمان الواردة مع جهاز الكمبيوتر واتبع الخطوات الواردة في **قبل العمل داخل جهاز الكمبيوتر الخاص بك**. بعد الانتهاء من العمل بداخل جهاز الكمبيوتر، اتبع التعليمات الواردة في **بعد العمل داخل جهاز الكمبيوتر الخاص بك**. لمزيد من أفضل ممارسات السلامة، انظر الصفحة الرئيسية الخاصة بالتوافق التنظيمي على www.dell.com/regulatory_compliance.



الإجراء

1 لاحظ مواضع المسامير اللولبية المشرشرة الموجودة في لوحة الشاشة.

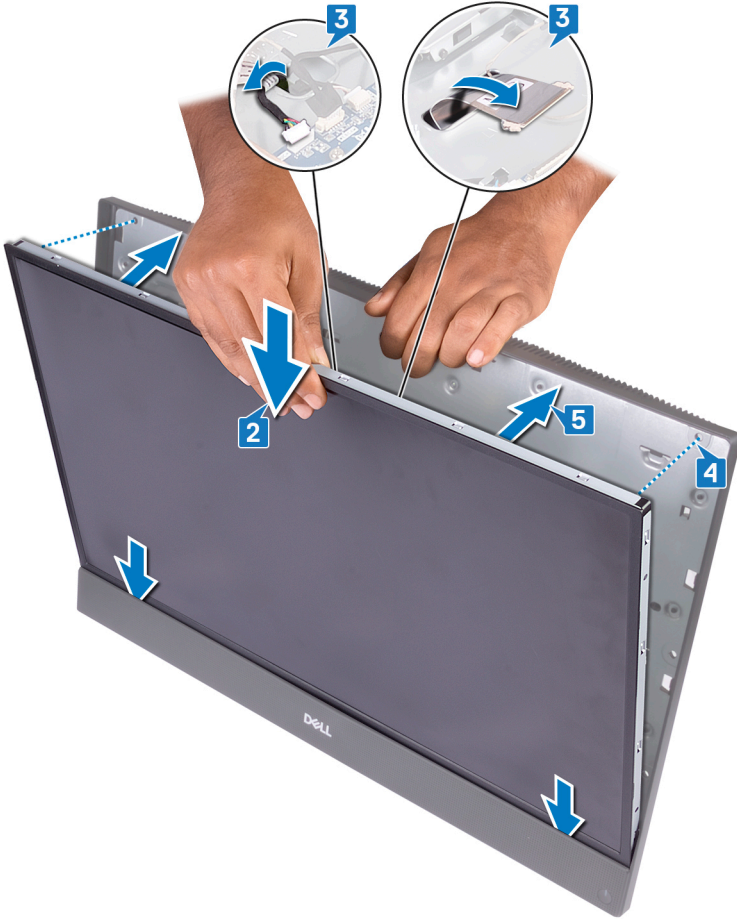


2 ضع قاعدة مجموعة الشاشة في موضعها العمودي، وقم بإزاحة لوحة الشاشة إلى داخل قاعدة مجموعة.

3 ادفع كابل الشاشة وكابل شاشة اللمس (الاختياري) عبر الفتحة الموجودة في قاعدة مجموعة الشاشة.

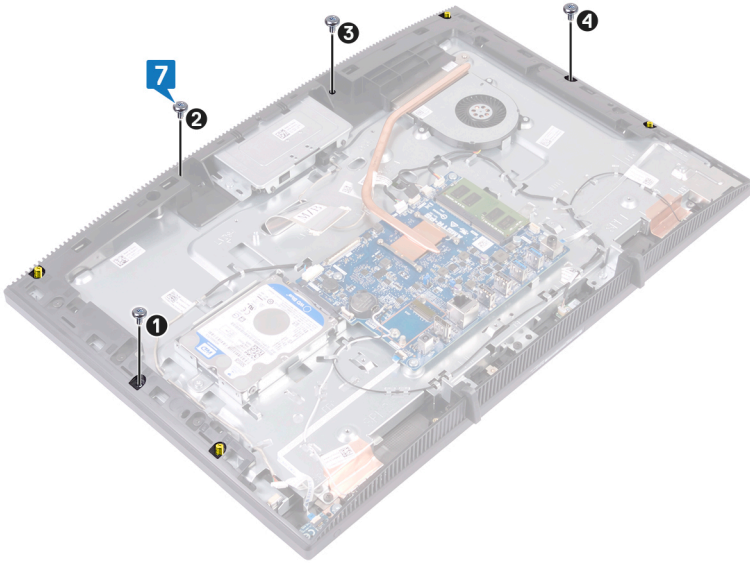
4 قم بمحاذاة المسامير اللولبية المشرشرة الموجودة في لوحة الشاشة مع فتحات المسامير اللولبية الموجودة في قاعدة مجموعة الشاشة.

5 ادفع لوحة الشاشة إلى داخل الفتحة الموجودة في قاعدة مجموعة الشاشة.

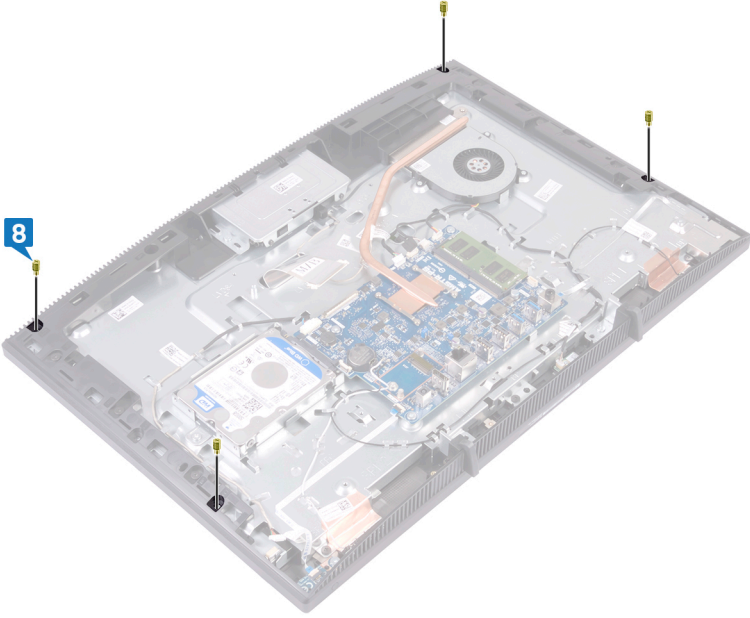


6 ضع قاعدة مجموعة الشاشة على سطح نظيف ومستوي مع توجيه لوحة الشاشة لأسفل.

7 بالترتيب التسلسلي الموضح في الصورة، أعد وضع المسامير اللولبية الأربعة (M3x5) التي تثبت لوحة الشاشة في قاعدة مجموعة الشاشة.



8 قم بإزالة المسامير اللولبية المشرشرة الأربعة من لوحة الشاشة.

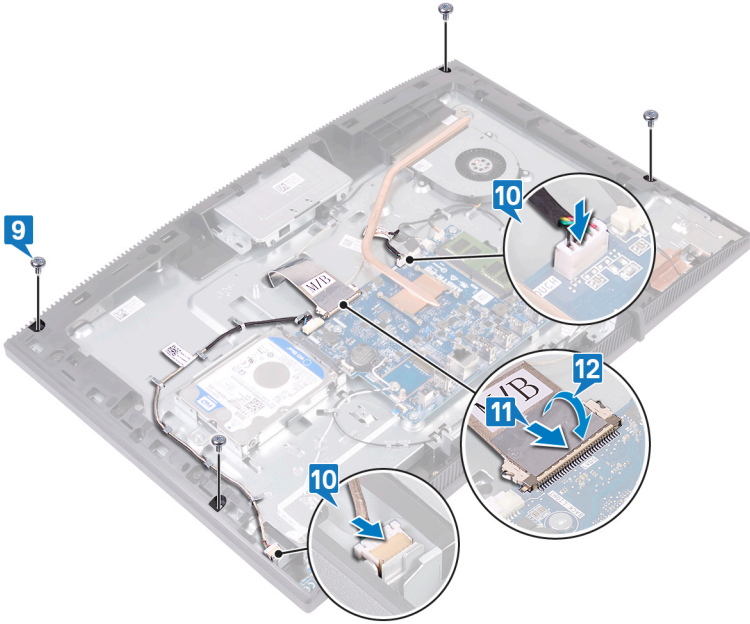


9 أعد وضع المسامير اللولبية الأربعة (M3x5) التي تثبت لوحة الشاشة في قاعدة مجموعة الشاشة.

10 قم بتوصيل كابل الإضاءة الخلفية للشاشة بلوحة الشاشة، ثم قم بتوصيل كابل شاشة اللمس (الاختياري) بلوحة النظام.

11 ادفع مشابك التثبيت للداخل، وقم بتوصيل كابل الشاشة بلوحة النظام.

12 ضع الشريط المثبت لكابلات الشاشة في الموصل الموجود في لوحة النظام.



المتطلبات التالية

- 1 أعد وضع واقي لوحة النظام.
- 2 أعد وضع الغطاء الخلفي.
- 3 أعد وضع الحامل.

إزالة الإطار الأوسط

تحذير: قبل أن تبدأ العمل بداخل جهاز الكمبيوتر، اقرأ معلومات الأمان الواردة مع جهاز الكمبيوتر واتبع الخطوات الواردة في **قبل العمل داخل جهاز الكمبيوتر الخاص بك**. بعد الانتهاء من العمل بداخل جهاز الكمبيوتر، اتبع التعليمات الواردة في **بعد العمل داخل جهاز الكمبيوتر الخاص بك**. لمزيد من أفضل ممارسات السلامة، انظر الصفحة الرئيسية الخاصة بالتوافق التنظيمي على www.dell.com/regulatory_compliance.



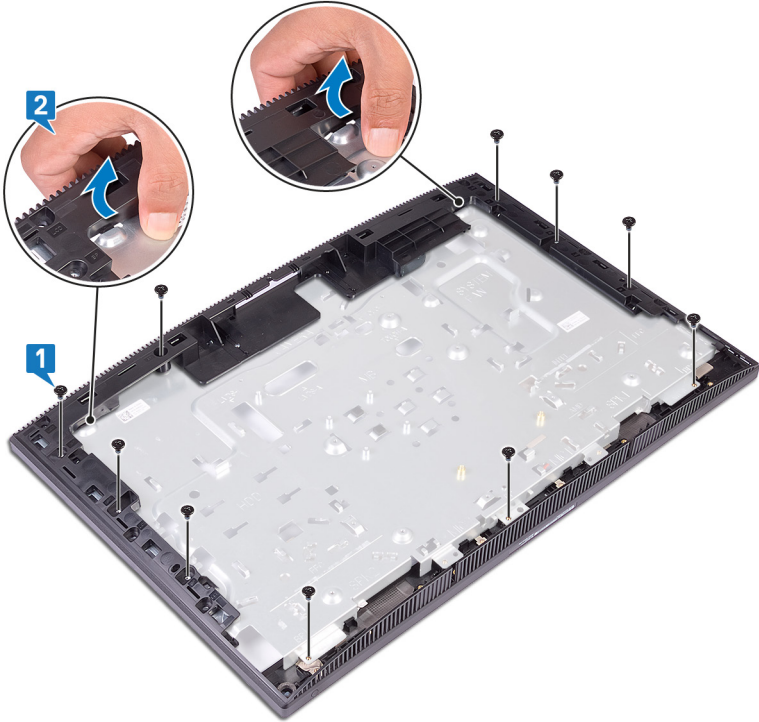
المتطلبات الأساسية

- 1 قم بإزالة [الحامل](#).
- 2 قم بإزالة [الغطاء الخلفي](#).
- 3 قم بإزالة [محرك الأقراص الثابتة](#).
- 4 قم بإزالة [واقى لوحة النظام](#).
- 5 قم بإزالة [وحدة الذاكرة](#).
- 6 قم بإزالة [البطاقة اللاسلكية](#).
- 7 قم بإزالة [الهوائي](#).
- 8 أزل [قارئ بطاقات الوسائط](#).
- 9 قم بإزالة [لوحة زر التشغيل](#).
- 10 قم بإزالة [الميكروفون](#).
- 11 قم بإزالة [الكاميرا](#).
- 12 قم بإزالة [البطارية الخلية المصغرة](#).
- 13 قم بإزالة [المروحة](#).
- 14 قم بإزالة [المشتت الحراري](#).
- 15 قم بإزالة [مكبرات الصوت](#).
- 16 قم بإزالة [لوحة النظام](#).
- 17 قم بإزالة [لوحة الشاشة](#).
- 18 قم بإزالة [القدم المطاطية](#).



الإجراء

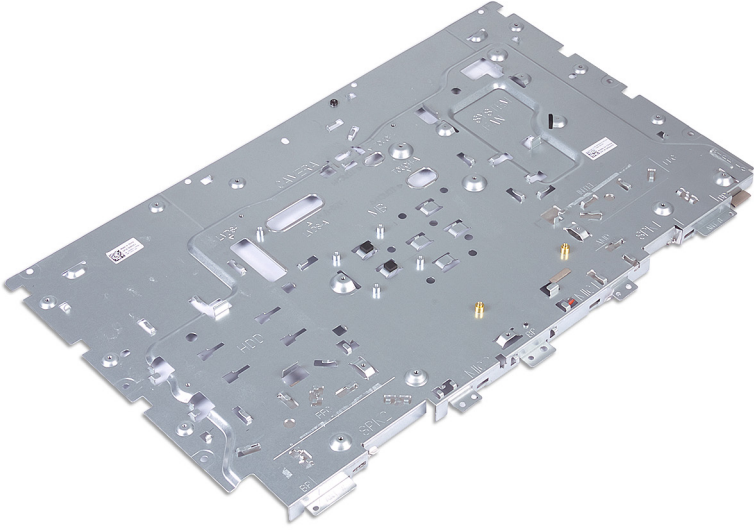
- 1 قم بإزالة المسامير اللولبية (M3x5 السوداء) الثلاثة عشر التي تثبت الإطار الأوسط في قاعدة مجموعة الشاشة.
- 2 قم بإزاحة الألسنة الموجودة في الإطار الأوسط ورفعها لتحريرها من الفتحات الموجودة في قاعدة مجموعة الشاشة من أعلى.



3 ارفع قاعدة مجموعة الشاشة وقم بزااحتها إلى خارج الإطار الأوسط.



4 يتبقى لك الإطار الأوسط.



استبدال الإطار الأوسط

تحذير: قبل أن تبدأ العمل بداخل جهاز الكمبيوتر، اقرأ معلومات الأمان الواردة مع جهاز الكمبيوتر واتبع الخطوات الواردة في **قبل العمل داخل جهاز الكمبيوتر الخاص بك**. بعد الانتهاء من العمل بداخل جهاز الكمبيوتر، اتبع التعليمات الواردة في **بعد العمل داخل جهاز الكمبيوتر الخاص بك**. لمزيد من أفضل ممارسات السلامة، انظر الصفحة الرئيسية الخاصة بالتوافق التنظيمي على www.dell.com/regulatory_compliance.



الإجراء

- 1 قم بإزاحة الإطار الأوسط إلى داخل قاعدة مجموعة الشاشة.
- 2 أدخل الإطار الأوسط وقاعدة مجموعة الشاشة في مكانهما.
- 3 أعد وضع المسامير اللولبية (M3x5 السوداء) الثلاثة عشر التي تثبت الإطار الأوسط في قاعدة مجموعة الشاشة.

المتطلبات التالية

- 1 أعد وضع [القدم المطاطية](#).
- 2 أعد وضع [لوحة الشاشة](#).
- 3 أعد وضع [لوحة النظام](#).
- 4 أعد وضع [مكبرات الصوت](#).
- 5 أعد وضع [المشتت الحراري](#).
- 6 أعد وضع [المروحة](#).
- 7 أعد وضع [البطارية الخلية المصغرة](#).
- 8 أعد وضع [الكاميرا](#).
- 9 أعد وضع [الميكروفون](#).
- 10 إعادة تركيب [مجموعة زر التشغيل](#).
- 11 استبدل [قارئ بطاقات الوسائط](#).
- 12 أعد وضع [الهوائي](#).
- 13 أعد وضع [البطاقة اللاسلكية](#).
- 14 أعد وضع [وحدة الذاكرة](#).
- 15 أعد وضع [واقي لوحة النظام](#).



16 أعدد وضع محرك الأفراس الثابتة.

17 أعدد وضع الغطاء الخلفي.

18 أعدد وضع الحامل.

إزالة القدم المطاطية

تحذير: قبل أن تبدأ العمل بداخل جهاز الكمبيوتر، اقرأ معلومات الأمان الواردة مع جهاز الكمبيوتر واتبع الخطوات الواردة في **قيل العمل داخل جهاز الكمبيوتر الخاص بك**. بعد الانتهاء من العمل بداخل جهاز الكمبيوتر، اتبع التعليمات الواردة في **بعد العمل داخل جهاز الكمبيوتر الخاص بك**. لمزيد من أفضل ممارسات السلامة، انظر الصفحة الرئيسية الخاصة بالتوافق التنظيمي على www.dell.com/regulatory_compliance.



المتطلبات الأساسية

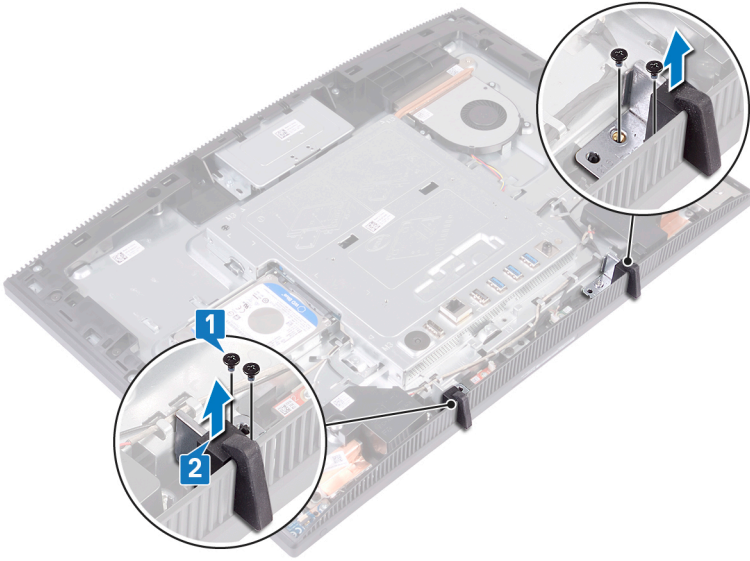
- 1 قم بإزالة [الحامل](#).
- 2 قم بإزالة [الغطاء الخلفي](#).

الإجراء

- 1 قم بإزالة المسامير اللولبية الأربعة (M3x5 السوداء) التي تثبت الأقدام المطاطية في قاعدة مجموعة الشاشة.



2 ارفع الأقدام المطاطية عن قاعدة مجموعة الشاشة.



إعادة وضع القدم المطاطية

تحذير: قبل أن تبدأ العمل بداخل جهاز الكمبيوتر، اقرأ معلومات الأمان الواردة مع جهاز الكمبيوتر واتبع الخطوات الواردة في **قيل العمل داخل جهاز الكمبيوتر الخاص بك**. بعد الانتهاء من العمل بداخل جهاز الكمبيوتر، اتبع التعليمات الواردة في **بعد العمل داخل جهاز الكمبيوتر الخاص بك**. لمزيد من أفضل ممارسات السلامة، انظر الصفحة الرئيسية الخاصة بالتوافق التنظيمي على www.dell.com/regulatory_compliance.



الإجراء

- 1 قم بمحاذاة فتحات المسامير اللولبية الموجودة في الأقدام المطاطية مع فتحات المسامير اللولبية الموجودة في قاعدة مجموعة الشاشة.
- 2 أعد وضع المسامير اللولبية (M3x5 السوداء) الأربعة التي تثبت الأقدام المطاطية في قاعدة مجموعة الشاشة.

المتطلبات التالية

- 1 أعد وضع [الغطاء الخلفي](#).
- 2 أعد وضع [الحامل](#).



تنزيل برامج التشغيل

تنزيل برنامج تشغيل الصوت

- 1 قم بتشغيل جهاز الكمبيوتر الخاص بك.
- 2 قم بالانتقال إلى www.dell.com/support.
- 3 أدخل رمز الخدمة للكمبيوتر الخاص بك، ثم انقر فوق **Submit** (إرسال).
- 4  ملاحظة: إذا لم يكن لديك رمز الخدمة، فاستخدم ميزة الاكتشاف التلقائي أو استعرض يدويًا للوصول إلى طراز جهاز الكمبيوتر الخاص بك.
- 5 انقر فوق **Drivers & Downloads** (برامج التشغيل والتنزيلات).
- 6 انقر فوق زر **Detect Drivers** (اكتشاف برامج التشغيل).
- 7 راجع الشروط والبنود لاستخدام **SupportAssist**، وقم بالموافقة عليها، ثم انقر فوق **Continue** (متابعة).
- 8 إذا لزم الأمر، فسيبدأ جهاز الكمبيوتر في تنزيل وتثبيت **SupportAssist**.
- 9  ملاحظة: راجع الإرشادات الموضحة على الشاشة فيما يخص التعليمات الخاصة بالمستعرض.
- 10 انقر فوق **View Drivers for My System** (عرض برامج التشغيل للنظام الخاص بي).
- 11 انقر فوق **Download and Install** (تنزيل وتثبيت) لتنزيل وتثبيت كل تحديثات برامج التشغيل التي تم اكتشافها لجهاز الكمبيوتر الخاص بك.
- 12 حدد موقعًا لحفظ الملفات.
- 13 في حالة مطالبتك، قم بالموافقة على الطلبات من **User Account Control** (التحكم في حساب المستخدم) لإجراء تغييرات على النظام.
- 14 يعمل التطبيق على تثبيت جميع برامج التشغيل والتحديثات التي تم التعرف عليها.
- 15  ملاحظة: لا يمكن تثبيت كل الملفات تلقائيًا. راجع ملخص التثبيت لتحديد ما إذا كان التثبيت اليدوي ضروريًا.
- 16 فيما يخص التنزيل والتثبيت اليدوي، انقر فوق **Category** (الفئة).
- 17 انقر فوق **Audio** (الصوت) في القائمة المنسدلة.
- 18 قم بالنقر على **Download** (تنزيل) لتنزيل برنامج تشغيل الصوت لجهاز الكمبيوتر الخاص بك.
- 19 بعد اكتمال التنزيل، انتقل إلى المجلد الذي حفظت ملف برنامج تشغيل الصوت بداخله.
- 20 قم بالنقر نقرًا مزدوجًا على أيقونة ملف برنامج تشغيل الصوت واتبع التعليمات التي تظهر على الشاشة لتثبيت برنامج التشغيل.

تنزيل برنامج تشغيل الرسومات

- 1 قم بتشغيل جهاز الكمبيوتر الخاص بك.
- 2 قم بالانتقال إلى www.dell.com/support.
- 3 أدخل رمز الخدمة للكمبيوتر الخاص بك، ثم انقر فوق **Submit** (إرسال).
- 4 ملاحظة: إذا لم يكن لديك رمز الخدمة، فاستخدم ميزة الاكتشاف التلقائي أو استعرض يدويًا للوصول إلى طراز جهاز الكمبيوتر الخاص بك.
- 5 انقر فوق **Drivers & Downloads** (برامج التشغيل والتنزيلات).
- 6 انقر فوق زر **Detect Drivers** (اكتشاف برامج التشغيل).
- 7 راجع الشروط والبنود لاستخدام **SupportAssist**، وقم بالموافقة عليها، ثم انقر فوق **Continue** (متابعة).
- 8 إذا لزم الأمر، فسيبدأ جهاز الكمبيوتر في تنزيل وتثبيت **SupportAssist**.
- 9 ملاحظة: راجع الإرشادات الموضحة على الشاشة فيما يخص التعليمات الخاصة بالمستعرض.
- 10 انقر فوق **View Drivers for My System** (عرض برامج التشغيل للنظام الخاص بي).
- 11 انقر فوق **Download and Install** (تنزيل وتثبيت) لتنزيل وتثبيت كل تحديثات برامج التشغيل التي تم اكتشافها لجهاز الكمبيوتر الخاص بك.
- 12 حدد موقعًا لحفظ الملفات.
- 13 في حالة مطالبتك، قم بالموافقة على الطلبات من **User Account Control** (التحكم في حساب المستخدم) لإجراء تغييرات على النظام.
- 14 يعمل التطبيق على تثبيت جميع برامج التشغيل والتحديثات التي تم التعرف عليها.
- 15 ملاحظة: لا يمكن تثبيت كل الملفات تلقائيًا. راجع ملخص التثبيت لتحديد ما إذا كان التثبيت اليدوي ضروريًا.
- 16 فيما يخص التنزيل والتثبيت اليدوي، انقر فوق **Category** (الفئة).
- 17 انقر فوق **Video** (الفيديو) في القائمة المنسدلة.
- 18 قم بالنقر على تنزيل لتنزيل برنامج تشغيل الرسومات لجهاز الكمبيوتر الخاص بك.
- 19 بعد اكتمال التنزيل، انتقل إلى المجلد الذي حفظت ملف برنامج تشغيل الرسومات بداخله.
- 20 قم بالنقر نقرًا مزدوجًا على أيقونة ملف برنامج تشغيل الرسومات واتبع التعليمات التي تظهر على الشاشة لتثبيت برنامج التشغيل.

تنزيل برنامج تشغيل USB

- 1 قم بتشغيل جهاز الكمبيوتر الخاص بك.
- 2 قم بالانتقال إلى www.dell.com/support.



- 3 أدخل رمز الخدمة للكمبيوتر الخاص بك، ثم انقر فوق **Submit** (إرسال).
- 4  ملاحظة: إذا لم يكن لديك رمز الخدمة، فاستخدم ميزة الاكتشاف التلقائي أو استعرض يدويًا للوصول إلى طراز جهاز الكمبيوتر الخاص بك.
- 4 انقر فوق **Drivers & Downloads** (برامج التشغيل والتنزيلات).
- 5 انقر فوق زر **Detect Drivers** (اكتشاف برامج التشغيل).
- 6 راجع الشروط والبنود لاستخدام **SupportAssist**، وقم بالموافقة عليها، ثم انقر فوق **Continue** (متابعة).
- 7 إذا لزم الأمر، فسيبدأ جهاز الكمبيوتر في تنزيل وتثبيت **SupportAssist**.
- 8  ملاحظة: راجع الإرشادات الموضحة على الشاشة فيما يخص التعليمات الخاصة بالمستعرض.
- 8 انقر فوق **View Drivers for My System** (عرض برامج التشغيل للنظام الخاص بي).
- 9 انقر فوق **Download and Install** (تنزيل وتثبيت) لتنزيل وتثبيت كل تحديثات برامج التشغيل التي تم اكتشافها لجهاز الكمبيوتر الخاص بك.
- 10 حدد موقعًا لحفظ الملفات.
- 11 في حالة مطالبتك، قم بالموافقة على الطلبات من **User Account Control** (التحكم في حساب المستخدم) لإجراء تغييرات على النظام.
- 12 يعمل التطبيق على تثبيت جميع برامج التشغيل والتحديثات التي تم التعرف عليها.
- 13  ملاحظة: لا يمكن تثبيت كل الملفات تلقائيًا. راجع ملخص التثبيت لتحديد ما إذا كان التثبيت اليدوي ضروريًا.
- 13 فيما يخص التنزيل والتثبيت اليدوي، انقر فوق **Category** (الفئة).
- 14 انقر فوق **Chipset** (مجموعة الشرائح) في القائمة المنسدلة.
- 15 انقر فوق **Download** (تنزيل) لتنزيل برنامج تشغيل USB لجهاز الكمبيوتر الخاص بك.
- 16 بعد اكتمال التنزيل، انتقل إلى المجلد الذي حفظت ملف برنامج تشغيل USB بداخله.
- 17 انقر نقرًا مزدوجًا فوق أيقونة ملف برنامج تشغيل USB واتبع التعليمات التي تظهر على الشاشة لتثبيت برنامج التشغيل.

تنزيل برنامج تشغيل مجموعة الشرائح

- 1 قم بتشغيل جهاز الكمبيوتر الخاص بك.
- 2 قم بالانتقال إلى www.dell.com/support.
- 3 أدخل رمز الخدمة للكمبيوتر الخاص بك، ثم انقر فوق **Submit** (إرسال).
- 4  ملاحظة: إذا لم يكن لديك رمز الخدمة، فاستخدم ميزة الاكتشاف التلقائي أو استعرض يدويًا للوصول إلى طراز جهاز الكمبيوتر الخاص بك.
- 4 انقر فوق **Drivers & Downloads** (برامج التشغيل والتنزيلات).
- 5 انقر فوق زر **Detect Drivers** (اكتشاف برامج التشغيل).

- 6 راجع الشروط والبنود لاستخدام **SupportAssist**، وقم بالموافقة عليها، ثم انقر فوق **Continue** (متابعة).
- 7 إذا لزم الأمر، فسيبدأ جهاز الكمبيوتر في تنزيل وتثبيت **SupportAssist**.
 ملاحظة: راجع الإرشادات الموضحة على الشاشة فيما يخص التعليمات الخاصة بالمستعرض.
- 8 انقر فوق **View Drivers for My System** (عرض برامج التشغيل للنظام الخاص بي).
- 9 انقر فوق **Download and Install** (تنزيل وتثبيت) لتنزيل وتثبيت كل تحديثات برامج التشغيل التي تم اكتشافها لجهاز الكمبيوتر الخاص بك.
حدد موقعًا لحفظ الملفات.
- 10 في حالة مطالبتك، قم بالموافقة على الطلبات من **User Account Control** (التحكم في حساب المستخدم) لإجراء تغييرات على النظام.
- 11 يعمل التطبيق على تثبيت جميع برامج التشغيل والتحديثات التي تم التعرف عليها.
- 12 ملاحظة: لا يمكن تثبيت كل الملفات تلقائيًا. راجع ملخص التثبيت لتحديد ما إذا كان التثبيت اليدوي ضروريًا.


- 13 فيما يخص التنزيل والتثبيت اليدوي، انقر فوق **Category** (الفئة).
- 14 انقر فوق **Chipset** (مجموعة الشرائح) في القائمة المنسدلة.
- 15 قم بالنقر على **تنزيل** لتنزيل برنامج تشغيل مجموعة الشرائح المناسب لجهاز الكمبيوتر الخاص بك.
- 16 بعد اكتمال التنزيل، انتقل إلى المجلد الذي حفظت ملف برنامج تشغيل مجموعة الشرائح بداخله.
- 17 قم بالنقر نقرًا مزدوجًا على أيقونة ملف برنامج تشغيل مجموعة الشرائح واتبع التعليمات التي تظهر على الشاشة لتثبيت برنامج التشغيل.

تنزيل برنامج تشغيل الشبكة


- 1 قم بتشغيل جهاز الكمبيوتر الخاص بك.
- 2 قم بالانتقال إلى www.dell.com/support.
- 3 أدخل رمز الخدمة للكمبيوتر الخاص بك، ثم انقر فوق **Submit** (إرسال).
- 4 ملاحظة: إذا لم يكن لديك رمز الخدمة، فاستخدم ميزة الاكتشاف التلقائي أو استعرض يدويًا للوصول إلى طراز جهاز الكمبيوتر الخاص بك.

- 5 انقر فوق **Drivers & Downloads** (برامج التشغيل والتنزيلات).
- 6 انقر فوق زر **Detect Drivers** (اكتشاف برامج التشغيل).
- 7 راجع الشروط والبنود لاستخدام **SupportAssist**، وقم بالموافقة عليها، ثم انقر فوق **Continue** (متابعة).
- 8 إذا لزم الأمر، فسيبدأ جهاز الكمبيوتر في تنزيل وتثبيت **SupportAssist**.
 ملاحظة: راجع الإرشادات الموضحة على الشاشة فيما يخص التعليمات الخاصة بالمستعرض.
- 9 انقر فوق **View Drivers for My System** (عرض برامج التشغيل للنظام الخاص بي).



- 9 انقر فوق **Download and Install** (تنزيل وتثبيت) لتنزيل وتثبيت كل تحديثات برامج التشغيل التي تم اكتشافها لجهاز الكمبيوتر الخاص بك.
- 10 حدد موقعًا لحفظ الملفات.
- 11 في حالة مطالبتك، قم بالموافقة على الطلبات من **User Account Control** (التحكم في حساب المستخدم) لإجراء تغييرات على النظام.
- 12 يعمل التطبيق على تثبيت جميع برامج التشغيل والتحديثات التي تم التعرف عليها.
- 13 ملاحظة: لا يمكن تثبيت كل الملفات تلقائيًا. راجع ملخص التثبيت لتحديد ما إذا كان التثبيت اليدوي ضروريًا. 
- 14 فيما يخص التنزيل والتثبيت اليدوي، انقر فوق **Category** (الفئة).
- 15 انقر فوق **Network** (الشبكة) في القائمة المنسدلة.
- 16 قم بالنقر على **Download** (تنزيل) لتنزيل برنامج تشغيل الشبكة لجهاز الكمبيوتر الخاص بك.
- 17 قم بحفظ الملف، وبعد اكتمال التنزيل، انتقل إلى المجلد الذي حفظت فيه ملف برنامج تشغيل الشبكة. قم بالنقر نقرًا مزدوجًا على أيقونة ملف برنامج تشغيل الشبكة واتبع التعليمات التي تظهر على الشاشة.

إعداد النظام


ملاحظة: بناءً على جهاز الكمبيوتر والأجهزة التي تم تركيبها، قد تظهر العناصر المدرجة في هذا القسم أو قد لا تظهر. 

تسلسل التمهيد


يتيح لك "تسلسل التمهيد" إمكانية تجاوز ترتيب جهاز التمهيد المعرف بواسطة إعداد النظام والتمهيد مباشرة إلى جهاز محدد (على سبيل المثال: محرك الأقراص الضوئية أو محرك الأقراص الثابتة). أثناء اختبار التشغيل الذاتي (POST)، عند ظهور شعار Dell، يمكنك:

- الوصول إلى إعداد النظام من خلال الضغط على المفتاح F2
 - إظهار قائمة التمهيد تظهر لمرة واحدة عن طريق الضغط على المفتاح F12
- تعرض قائمة التمهيد التي تظهر لمرة واحدة للأجهزة التي يمكنك التمهيد منها بما في ذلك خيار التشخيص. خيارات قائمة التمهيد هي:

- محرك الأقراص القابلة للإزالة (في حالة توفره)
- محرك الأقراص STXXXX


ملاحظة: يشير XXX إلى رقم محرك أقراص SATA. 

- محرك الأقراص الضوئية (في حالة توفره)
- محرك الأقراص الثابتة SATA (في حالة توفره)
- التشخيصات


ملاحظة: عند اختيار تشخيصات ستظهر شاشة تشخيصات ePSA. 

يعرض أيضاً تسلسل التمهيد الخيار الخاص بالوصول إلى شاشة ضبط النظام.

مفاتيح التنقل

ملاحظة: بالنسبة لمعظم خيارات إعداد النظام، فإن التغييرات التي تقوم بها يتم تسجيلها ولكن لا تسري حتى تعيد تشغيل النظام. 



المفاتيح	الانتقال
السهم لأعلى	ينتقل إلى الحقل السابق.
السهم لأسفل	ينتقل إلى الحقل التالي.
Enter (إدخال)	يتيح لك إمكانية تحديد قيمة في الحقل المحدد (في حالة تطبيقه) أو اتباع الارتباط الموجود في الحقل.
شريط المسافة	تقوم بتوسيع أو طي قائمة منسدلة، في حالة تطبيقها.
Tab	تنتقل إلى منطقة التركيز التالية.
	 ملاحظة: بالنسبة لمستعرض الرسومات القياسية فقط.
Esc	للانتقال إلى الصفحة السابقة حتى تعرض الشاشة الرئيسية. يؤدي الضغط على المفتاح Esc في الشاشة الرئيسية إلى عرض رسالة تطالبك بحفظ أي تغييرات غير محفوظة وإعادة تشغيل النظام.

نظرة عامة على نظام الإدخال والإخراج الأساسي (BIOS)

- △ تنبيه: إذا لم تكن مستخدمًا خبيرًا في الكمبيوتر، فلا تقم بتغيير الإعدادات في برنامج إعداد BIOS. فقد تؤدي بعض التغييرات إلى عدم تشغيل الكمبيوتر على النحو الملائم.
- ✎ ملاحظة: قبل تغيير برنامج إعداد BIOS، يوصى بتدوين معلومات شاشة برنامج إعداد BIOS كمرجع في المستقبل.


استخدم برنامج إعداد BIOS للأغراض التالية:

- الحصول على معلومات حول الأجهزة المثبتة بالكمبيوتر، مثل عدد مقدار وحدة ذاكرة الوصول العشوائي (RAM) وسعة محرك الأقراص الثابتة.
- تغيير معلومات تهيئة النظام.
- تعيين أو تغيير خيار يتم تحديده بمعرفة المستخدم، مثل كلمة مرور المستخدم، أو نوع محرك الأقراص الثابتة المثبت، أو تمكين أجهزة القاعدة أو تعطيلها.


الدخول إلى برنامج إعداد BIOS

- 1 قم بتشغيل (أو إعادة تشغيل) الكمبيوتر الخاص بك.

2 أثناء اختبار التشغيل الذاتي (POST)، وعند ظهور شعار DELL، انتظر لحين ظهور الموجه F2، ثم اضغط على F2 على الفور.

 ملاحظة: يوضح موجه F2 أن لوحة المفاتيح تمت تهيئتها. قد يظهر هذا الموجه بشكل سريع، لذلك يجب عليك مراقبته، ثم الضغط على F2. في حالة قيامك بالضغط على F2 قبل الموجه F2، يتم فقدان ضغط المفتاح هذا. في حالة انتظارك طويلاً وظهور شعار نظام التشغيل، تابع الانتظار حتى ترى سطح مكتب نظام التشغيل. ثم قم بإيقاف تشغيل الكمبيوتر لديك وأعد المحاولة.

خيارات إعداد النظام

 ملاحظة: بناءً على جهاز الكمبيوتر والأجهزة التي تم تركيبها، قد تظهر العناصر المدرجة في هذا القسم أو قد لا تظهر.

جدول 3. خيارات إعداد النظام—القائمة الرئيسية

الرئيسية	
يعرض الوقت الحالي بتنسيق ساعة:دقيقة:ثانية.	System Time
يعرض التاريخ الحالي بتنسيق شهر/يوم/سنة.	System Date
يعرض رقم إصدار BIOS.	BIOS Version
يعرض اسم المنتج.	Product Name
يتيح لك إدخال علامة الخدمة الخاصة بجهاز الكمبيوتر الخاص بك.	Service Tag
يعرض رمز الأصل الخاص بالكمبيوتر.	Asset Tag
يعرض نوع CPU.	CPU Type
لعرض سرعة وحدة المعالجة المركزية (CPU).	CPU Speed
يعرض رمز تعريف CPU.	CPU ID
يعرض حجم ذاكرة التخزين المؤقتة من المستوى الأول للمعالج.	Cache L1
يعرض حجم ذاكرة التخزين المؤقتة من المستوى الثاني للمعالج.	Cache L2
يعرض حجم ذاكرة التخزين المؤقتة من المستوى الثالث للمعالج.	Cache L3
يعرض محرك الأقراص الثابتة الرئيسي.	First HDD
يعرض نوع مهابئ التيار.	AC Adapter Type

تعرض إجمالي مساحة الذاكرة المثبتة على جهاز الكمبيوتر.	System Memory
تعرض سرعة الذاكرة.	Memory Speed

جدول 4. خيارات إعداد النظام—القائمة المتقدمة

خيارات متقدمة

مميزات BIOS المتقدمة

تقوم بتمكين أو تعطيل ميزة Intel SpeedStep. الحالة الافتراضية: ممكن.	Intel(R)SpeedStep(TM)
تقوم بتمكين أو تعطيل وحدة التحكم في الشبكة المحلية (LAN) المدمجة. الحالة الافتراضية: ممكن.	Integrated NIC
تقوم بتمكين/تعطيل دعم تقنية Intel Speed Shift Technology. يتيح تعيين هذا الخيار تمكين السماح لنظام التشغيل بتحديد أداء المعالج الملائم تلقائيًا. الحالة الافتراضية: ممكن.	تقنية Intel Speed Shift Technology
يقوم هذا الخيار بتهيئة وضع التشغيل الخاص بالوحدة المدمجة للتحكم في محرك الأقراص الثابتة SATA. الحالة الافتراضية: AHCI	خيار SATA
يقوم بتمكين أو تعطيل تحذيرات مهايئ التيار. الحالة الافتراضية: ممكن.	Adapter Warnings
يقوم بتمكين/تعطيل ملحقات حماية برامج Intel® التي يتم التحكم فيها بواسطة البرامج. الحالة الافتراضية: التحكم بواسطة البرامج	ملحقات حماية برامج Intel
تعيين تخصيص الذاكرة لـ "ملحقات حماية برامج Intel (SGX)". يتمثل الدعم في تخصيص 128 ميجابايت بشكل افتراضي. عند تعيين SGX إلى "التحكم بواسطة البرامج"، لا يتوفر هذا الإعداد ولا يكون له أي تأثير.	حجم الذاكرة المخصص لـ "ملحقات حماية برامج Intel"
يقوم بتمكين أو تعطيل استرداد BIOS من محرك الأقراص الثابتة. الحالة الافتراضية: ممكن.	BIOS Recovery from Hard Drive
يقوم بتمكين أو تعطيل استرداد BIOS التلقائي. الحالة الافتراضية: معطل.	استرداد تلقائي لنظام الإدخال والإخراج الأساسي (BIOS)

عند تمكينه، يفحص BIOS سلامة نسخة BIOS مع كل عملية تمهيد. عند تعطيله، يفحص BIOS سلامة النسخة فقط في حالة عدم اكتمال التمهيد السابق.

الحالة الافتراضية: معطل

يقوم بتمكين أو تعطيل Intel BIOS Guard Support.

الحالة الافتراضية: ممكن

Integrity Check

Intel BIOS Guard Support

تهيئة منفذ USB

تتيح لك تمكين أو تعطيل منافذ USB الخلفية.

Rear USB Ports

Power Options

يقوم بتمكين أو تعطيل تشغيل جهاز الكمبيوتر استنادًا إلى إشارات LAN معينة.

الحالة الافتراضية: معطل

يقوم بتعيين الإجراء الذي يقوم به جهاز الكمبيوتر عندما يتم استعادة التيار.

يقوم بتمكين أو تعطيل دعم "وضع السكون".

الحالة الافتراضية: ممكن

يقوم بتمكين أو تعطيل أجهزة USB لتنبية النظام من وضع الاستعداد.

الحالة الافتراضية: ممكن

يقوم بتمكين أو تعطيل شحن أجهزة USB.

الحالة الافتراضية: معطل

يعمل هذا الخيار على تعيين فترة زمنية من اليوم عندما ترغب في تشغيل النظام تلقائيًا.

يقوم بتشغيل النظام تلقائيًا.

يقوم بتشغيل التاريخ تلقائيًا.

يقوم بالتشغيل التلقائي في الوقت المحدد.

يتيح لك تعيين حالة مفتاح Numlock أثناء التمهيد إلى تشغيل أو إيقاف تشغيل.

Wake Up by Integrated LAN

AC Recovery

Deep Sleep Control

USB Wake support

USB Powershare Support State

Auto Power On

Auto Power On Mode

Auto Power On Date

Auto Power On Time

Numlock Key

دقة نظام SupportAssist

يتحكم في مسار التمهيد الآلي لوحدة تحكم دقة نظام SupportAssist وأداة استرداد نظام تشغيل Dell.

Auto OS Recovery Threshold



سيُتيح خيار SupportAssist OS Recovery تمكين أو تعطيل مسار تمهيد أداة SupportAssist OS Recovery في حالة وجود أخطاء معينة بالنظام. يتم تعيين خيار إعداد SupportAssist OS Recovery إلى "معطل"، ثم يتم تعطيل مسار التمهيد التلقائي بالكامل لأداة SupportAssist OS Recovery. الحالة الافتراضية: معطل

SupportAssist OS Recovery

جدول 5. خيارات إعداد النظام—قائمة الأمان

الأمان

الخيار	الوصف
يعرض حالة "إعداد إلغاء القفل".	Unlock Setup Status
يعرض حالة كلمة المرور الإدارية.	Admin Password Status
يعرض حالة كلمة مرور النظام.	System Password Status
يعرض حالة كلمة مرور محرك الأقراص الثابتة.	HDD Password Status
يعرض رمز الأصل الخاص بالكمبيوتر.	Asset Tag
يُتيح لك ضبط كلمة مرور المسؤول.	Admin Password
يُتيح لك تعيين كلمة مرور النظام.	System Password
يُتيح لك تعيين كلمة مرور محرك الأقراص الثابتة.	HDD Password
يُتيح لك تحديد ما إذا كانت التغييرات التي يتم إجراؤها في كلمتي مرور النظام ومحرك الأقراص الثابتة مسموحًا بها عند تعيين كلمة مرور المسؤول أم لا.	Password change
يُتيح لك المساعدة في تتبع الأصول وتوفير خدمات الاسترداد في حالة فقدان جهاز الكمبيوتر أو سرقة.	Computrance
يُتيح لك تمكين أو تعطيل وظيفة وحدة البرنامج الأساسي الموثوق به (TPM) للبرامج الثابتة.	وحدة البرنامج الأساسي الموثوق به (TPM) للبرامج الثابتة
يُتيح لك التحكم في واجهة التواجد الفعلي لوحدة البرنامج الأساسي الموثوق به (PPI). عند تمكينه، فإن هذا الإعداد سيُتيح لنظام التشغيل تخطي مطالبات مستخدم PPI لـ BIOS عند إصدار الأمر Clear. يبدأ سريان التغييرات في هذا الإعداد على الفور.	PPI Bypass for Clear Command

الأمان

يُتيح لك تمكين أو تعطيل وظيفة "تحديثات كبسولة البرامج الثابتة لـ UEFI".
الحالة الافتراضية: ممكن

UEFI Firmware Capsule Updates

جدول 6. خيارات إعداد النظام—قائمة التمهيد

التمهيد

يُتيح لك تحديد تمهيد النظام من خيار قديم أو UEFI.

خيار قائمة التمهيد

يُتيح لك الاستعراض في نظام ملفات الأجهزة لتحديد أداة تحميل التمهيد.

File Browser Add Boot Option

يُتيح لك حذف قائمة التمهيد.

File Browser Del Boot Option

يُتيح لك تمكين أو تعطيل التحكم في التمهيد الآمن.
الحالة الافتراضية: معطل

التمهيد الآمن

يقوم بتمكين أو تعطيل ذاكرات ROM للخيار القديم.

Legacy option ROMs

يُتيح للنظام تمهيد "قائمة التمهيد القديمة" إذا فشل النظام في تمهيد "قائمة تمهيد UEFI".

Attempt Legacy Boot

يعرض أولويات خيار التمهيد.

Boot Option Priorities

يعرض خيار التمهيد الأول.

Boot Option #1

يعرض خيار التمهيد الثاني.

Boot Option #2

يعرض خيار التمهيد الثالث.

Boot Option #3

جدول 7. خيارات إعداد النظام—قائمة الخروج

خروج

يُتيح لك إعادة تعيين النظام بعد حفظ التغييرات.

Save Changes and Reset

يُتيح لك إعادة تعيين النظام دون حفظ أي من التغييرات.

Discard Changes and Reset

يُتيح لك استعادة الإعدادات الافتراضية.

Restore defaults

يُتيح لك تجاهل التغييرات.

Discard Changes

يسمح لك بحفظ التغييرات.

Save Changes



تحديث نظام الإدخال والإخراج الأساسي (BIOS)

قد تحتاج إلى تحديث نظام الإدخال والإخراج الأساسي (BIOS) عندما يكون هناك تحديثًا متاحًا أو بعد إعادة تركيب لوحة النظام.

اتبع الخطوات التالية لتحديث نظام الإدخال والإخراج الأساسي (BIOS):

- 1 قم بتشغيل جهاز الكمبيوتر الخاص بك.
- 2 قم بالانتقال إلى www.dell.com/support.
- 3 انقر على **Product support (دعم المنتج)**، وأدخل علامة الخدمة الخاصة بجهاز الكمبيوتر لديك، ثم انقر على **Submit (إرسال)**.
- 4  ملاحظة: إذا لم يكن لديك رمز الخدمة، فاستخدم ميزة الكشف التلقائي أو استعرض يدويًا طراز جهاز الكمبيوتر الخاص بك.
- 4 قم بالنقر على **Drivers & downloads (برامج التشغيل والتنزيلات)** ← **Find it myself (العثور عليها بنفسك)**.
- 5 حدد نظام التشغيل المثبت على جهاز الكمبيوتر الخاص بك.
- 6 مرر الصفحة لأسفل وقم بتوسيع **BIOS**.
- 7 انقر على **Download (تنزيل)** لتنزيل أحدث إصدار من BIOS لجهاز الكمبيوتر الخاص بك.
- 8 بعد اكتمال التنزيل، انتقل إلى المجلد الذي حفظت ملف تحديث BIOS بداخله.
- 9 انقر نقرًا مزدوجًا فوق رمز ملف تحديث نظام BIOS واتبع الإرشادات التي تظهر على الشاشة.

استشكاف الأخطاء وإصلاحها

تحديث نظام الإدخال والإخراج الأساسي (BIOS)

قد تحتاج إلى تحديث نظام الإدخال والإخراج الأساسي (BIOS) عندما يكون هناك تحديثًا متاحًا أو بعد إعادة تركيب لوحة النظام.

اتبع الخطوات التالية لتحديث نظام الإدخال والإخراج الأساسي (BIOS):

- 1 قم بتشغيل جهاز الكمبيوتر الخاص بك.
- 2 قم بالانتقال إلى www.dell.com/support.
- 3 انقر على **Product support (دعم المنتج)**، وأدخل علامة الخدمة الخاصة بجهاز الكمبيوتر لديك، ثم انقر على **Submit (إرسال)**.
- 4  ملاحظة: إذا لم يكن لديك رمز الخدمة، فاستخدم ميزة الكشف التلقائي أو استعرض يدويًا طراز جهاز الكمبيوتر الخاص بك.
- 4 قم بالنقر على **Drivers & downloads (برامج التشغيل والتنزيلات)** ← **Find it myself (العثور عليها بنفسك)**.
- 5 حدد نظام التشغيل المثبت على جهاز الكمبيوتر الخاص بك.
- 6 مرر الصفحة لأسفل وقم بتوسيع **BIOS**.
- 7 انقر على **Download (تنزيل)** لتنزيل أحدث إصدار من BIOS لجهاز الكمبيوتر الخاص بك.
- 8 بعد اكتمال التنزيل، انتقل إلى المجلد الذي حفظت ملف تحديث BIOS بداخله.
- 9 انقر نقرًا مزدوجًا فوق رمز ملف تحديث نظام BIOS واتبع الإرشادات التي تظهر على الشاشة.

إعادة تثبيت Windows باستخدام محرك استرداد USB

تنبيه: تؤدي هذه العملية إلى تهيئة محرك الأقراص الثابتة وإزالة كل البيانات الموجودة على جهاز الكمبيوتر لديك. احرص على أن تقوم بنسخ البيانات الموجودة على جهاز الكمبيوتر لديك احتياطيًا قبل البدء في تنفيذ هذه المهمة.

ملاحظة: قبل إعادة تثبيت **Windows**، تأكد من أن جهاز الكمبيوتر لديك يحتوي على ذاكرة بسعة أكثر من 2 جيجابايت ومساحة تخزينية أكثر من 32 جيجابايت.

ملاحظة: قد يستغرق إتمام هذه العملية وقتًا يصل إلى ساعة وسيعاد تشغيل الكمبيوتر أثناء عملية الاسترداد.

- 1 قم بتوصيل محرك الاسترداد USB بجهاز الكمبيوتر.
- 2 قم بإعادة تشغيل الكمبيوتر.



- 3 اضغط على F12 بعد ظهور شعار Dell على الشاشة للوصول إلى قائمة التمهيد.
تظهر رسالة **Preparing one-time boot menu** (إعداد قائمة التمهيد لمرة واحدة).
- 4 بعد تحميل قائمة التمهيد، حدد جهاز الاسترداد USB أسفل **UEFI BOOT** (تمهيد UEFI).
يقوم النظام بإعادة تمهيد التشغيل ويتم عرض شاشة **Choose the keyboard layout** (اختيار تخطيط لوحة المفاتيح).
- 5 اختر تخطيط لوحة المفاتيح.
- 6 في شاشة **Choose an option** (تحديد خيار)، انقر فوق **Troubleshoot** (استكشاف المشكلات وحلها).
- 7 انقر فوق **Recover from a drive** (استعادة من محرك).
- 8 اختر أحد الخيارات التالية:
 - **Just remove my files** (إزالة ملفاتي) للقيام بتهيئة سريعة.
 - **Fully clean the drive** (تنظيف المحرك بالكامل) للقيام بعملية تهيئة كاملة.
 - 9 انقر فوق **Recover** (استرداد) لبدء عملية الاسترداد.

تشخيصات التقييم المحسن للنظام قبل التمهيد (ePSA)

⚠ تنبيه: استخدم تشخيصات ePSA لاختبار الكمبيوتر الخاص بك فقط. قد يتسبب استخدام هذا البرنامج مع أجهزة كمبيوتر أخرى في نتائج غير صالحة أو رسائل خطأ.

تقوم تشخيصات ePSA (المعروفة أيضًا بتشخيصات النظام) بفحص كامل لجهازك. يتم تضمين ePSA بنظام الإدخال والإخراج الأساسي (BIOS) ويتم تشغيلها داخليًا بواسطة نظام الإدخال والإخراج الأساسي (BIOS). توفر تشخيصات النظام المضمنة مجموعة من الخيارات لأجهزة أو مجموعات أجهزة معينة تتيح لك:

- تشغيل الاختبارات تلقائيًا أو في وضع متفاعل
- تكرار الاختبارات
- عرض نتائج الاختبار أو حفظها
- تشغيل اختبارات شاملة لتقديم خيارات اختبارية إضافية لتوفير معلومات إضافية حول الجهاز (الأجهزة المعطل (المعطله))
- عرض رسائل حالة تخبرك بما إذا كانت الاختبارات قد تمت بنجاح
- عرض رسائل الخطأ التي تخبرك بالمشكلات التي تطرأ أثناء الاختبار
- ملاحظة: تتطلب بعض الاختبارات لأجهزة معينة تفاعل المستخدم. تأكد دائمًا من وجودك بالقرب من جهاز الكمبيوتر عند إجراء اختبارات التشخيص.

لمزيد من المعلومات، راجع [Dell ePSA Diagnostic 3.0 من Dell](#).

تشغيل تشخيصات ePSA (تقييم النظام المحسن لما قبل التمهيد)

- 1 قم بتشغيل جهاز الكمبيوتر.
- 2 بينما يتم تمهيد جهاز الكمبيوتر، اضغط على المفتاح F12 عند ظهور شعار Dell.
- 3 في شاشة قائمة التمهيد، حدد الخيار **Diagnostics (تشخيصات)**.
- 4 انقر فوق مفتاح السهم في الركن الأيسر السفلي.
- 5 يتم عرض الصفحة الأمامية للتشخيصات.
- 6 اضغط على السهم الموجود في الركن السفلي الأيمن للانتقال إلى قوائم الصفحات.
- 7 يتم سرد العناصر المكتشفة.
- 8 لتشغيل اختبار تشخيصي على جهاز محدد، اضغط على Esc وانقر على **Yes (نعم)** لإيقاف الاختبار التشخيصي.
- 9 حدد الجهاز من الجزء الأيسر وانقر على **Run Tests (تشغيل الاختبارات)**.
- 10 في حالة وجود أي مشكلات، يتم عرض أكواد الخطأ.
- 11 لاحظ كود الخطأ ورقم التحقق واتصل بشركة Dell.


الاختبار الذاتي المدمج للشاشة

يقدم الإجراء التالي تعليمات حول كيفية تشغيل الاختبار الذاتي المدمج للشاشة:

- 1 قم بإيقاف تشغيل جهاز الكمبيوتر الخاص بك.
- 2 اضغط مع الاستمرار على زر الاختبار الذاتي المدمج للشاشة.
- 3 اضغط مع الاستمرار على زر التشغيل.
- 4 حرّر زر التشغيل.
- 5 استمر في الضغط على زر الاختبار الذاتي المدمج للشاشة حتى يبدأ الاختبار.

التشخيصات

- ضوء حالة التيار: يشير إلى حالة التيار.
- ضوء أصفر ثابت – الكمبيوتر غير قادر على بدء نظام التشغيل. يشير ذلك إلى أن وحدة الإمداد بالطاقة أو جهاز آخر في الكمبيوتر مصاب بالخلل.
- ضوء كهربائي وامض – الكمبيوتر غير قادر على بدء نظام التشغيل. يشير ذلك إلى أن وحدة الإمداد بالطاقة طبيعية، لكن هناك جهاز آخر في الكمبيوتر لا يعمل بشكل صحيح أو غير مثبت بشكل صحيح.

ملاحظة: انظر أنماط الضوء لتحديد الجهاز التالف. 

مطفاً – جهاز الكمبيوتر في حالة الإسبات أو أنه مطفاً.



ضوء حالة التيار يومض باللون الكهرماني مع رموز صوتية تشير إلى حالات التعطل. على سبيل المثال، يومض مصباح حالة الطاقة باللون الكهرماني مرتين متبوعاً بتوقف مؤقت، ثم يومض باللون الأبيض ثلاث مرات متبوعاً بتوقف مؤقت. هذا النمط 2,3 يستمر حتى يتم إيقاف تشغيل الكمبيوتر ليشير إلى أن صورة الاسترداد لم يتم العثور عليها.

يظهر الجدول التالي أنماط الضوء المختلفة وإلى ماذا تشير:

جدول 8. أضواء النظام التشخيصية

نمط الضوء	وصف المشكلة
1	تلف في لوحة النظام أو نظام الإدخال والإخراج الأساسي (BIOS) أو خطأ في ذاكرة القراءة فقط (ROM)
2	لم يتم العثور على الذاكرة
3	عطل في لوحة النظام أو مجموعة الشرائح
4	عطل في الذاكرة أو ذاكرة الوصول العشوائي (RAM)
5	عطل في البطارية الخلية المصغرة.
6	عطل في GPU
7	عطل في CPU
8	عطل في الشاشة
3,6	لم يتم العثور على نسخ استرجاع BIOS الأصلية
3,7	تم العثور على نسخ استرجاع BIOS الأصلية ولكنها غير صحيحة
2,1	عطل في CPU ضوء كهرماني ثابت ←

قد يصدر الكمبيوتر سلسلة من أصوات التنبيه أثناء بدء التشغيل إذا تعذر عرض الأخطاء أو المشكلات. أكواد الصفرة المتكررة تساعد المستخدم على استكشاف المشكلات في الكمبيوتر. ضوء حالة الكاميرا: يشير إلى ما إذا كانت الكاميرا قيد الاستخدام.

- أبيض ثابت – الكاميرا قيد الاستخدام.
- مطفأ – الكاميرا غير مستخدمة.

التخلص من الطاقة الزائدة


الطاقة الزائدة هي كهرباء استاتيكية زائدة يستمر وجودها على الكمبيوتر حتى بعد إيقاف تشغيله وإزالة البطارية. يوفر الإجراء التالي تعليمات حول كيفية التخلص من الطاقة الزائدة:

- 1 قم بإيقاف تشغيل جهاز الكمبيوتر الخاص بك.
- 2 افصل مهابى التيار عن جهاز الكمبيوتر.

- 3 اضغط مع الاستمرار على زر التشغيل لمدة 15 ثانية لتفريغ الطاقة الزائدة.
- 4 قم بتوصيل مهائئ التيار الكهربائي بالكمبيوتر.
- 5 قم بتشغيل جهاز الكمبيوتر الخاص بك.

دورة تشغيل شبكة Wi-Fi

إذا تعذر على الكمبيوتر الوصول إلى الإنترنت بسبب وجود مشكلات في الاتصال بشبكة Wi-Fi، فيمكن تنفيذ إجراء دورة تشغيل شبكة Wi-Fi. يعرض الإجراء التالي تعليمات حول كيفية تنفيذ دورة تشغيل شبكة Wi-Fi:

 ملاحظة: يقدم بعض موفري خدمة الإنترنت (ISP) جهازًا مجمعًا للمودم والموجه.

- 1 قم بإيقاف تشغيل جهاز الكمبيوتر الخاص بك.
- 2 قم بإيقاف تشغيل المودم.
- 3 قم بإيقاف تشغيل جهاز التوجيه اللاسلكي.
- 4 انتظر لمدة 30 ثانية.
- 5 قم بتشغيل جهاز التوجيه اللاسلكي.
- 6 قم بتشغيل المودم.
- 7 قم بتشغيل جهاز الكمبيوتر الخاص بك.

الحصول على المساعدة والاتصال بشركة

Dell

موارد المساعدة الذاتية

يمكنك الحصول على المعلومات والمساعدة بشأن منتجات Dell وخدماتها باستخدام مصادر المساعدة الذاتية هذه:
جدول 9. موارد المساعدة الذاتية

www.dell.com

معلومات حول منتجات وخدمات Dell



تطبيق Dell Help & Support



تلميحات

في حقل البحث بنظام التشغيل Windows، اكتب
Contact Support، واضغط على الزر
.Enter

الاتصال بالدعم

www.dell.com/support/windows

المساعدة عبر الإنترنت لنظام التشغيل

www.dell.com/support/linux

www.dell.com/support

معلومات استكشاف الأخطاء وإصلاحها، وأدلة
المستخدم، وتعليمات الإعداد، ومواصفات المنتج،
ومدونات المساعدة الفنية، وبرامج التشغيل، وتحديثات
البرامج، وما إلى ذلك.

1 قم بالانتقال إلى www.dell.com/support.

مقالات قاعدة معارف Dell لمجموعة متنوعة من
مشكلات الكمبيوتر.

2 اكتب الموضوع أو الكلمة الأساسية في خانة
Search (بحث).

3 انقر فوق **Search (بحث)** للبحث عن المقالات
ذات الصلة.

راجع *Me and My Dell* (أنا وجهاز Dell الخاص

تعرف على المعلومات التالية المتعلقة بمنتجاتك:

بي) في www.dell.com/support/manuals.




لتحديد *Me and My Dell* (أنا وجهاز Dell الخاص بي) المتعلق بمنتجك، حدد منتجك من خلال أحد الإجراءات التالية:

- حدد **Detect Product** (اكتشاف منتج).
- قم بتحديد منتجك من خلال القائمة المنسدلة أسفل **View Products** (عرض المنتجات).
- أدخل **Service Tag number** (رقم الخدمة) أو **Product ID** (معرف المنتج) في شريط البحث.

- مواصفات المنتج
- نظام التشغيل
- إعداد المنتج واستخدامه
- النسخ الاحتياطي للبيانات
- استكشاف الأخطاء وإصلاحها والتشخيصات
- استعادة إعدادات المصنع والنظام
- معلومات نظام الإدخال والإخراج الأساسي (BIOS)

الاتصال بشركة Dell

للاتصال بشركة Dell، أو الدعم الفني، أو مشكلات خدمة العملاء، ارجع إلى www.dell.com/contactdell.

ملاحظة: وتختلف حالة التوافر وفقًا للدولة والمنتج، وقد لا تتوفر بعض الخدمات في بلدك. 

ملاحظة: إذا لم يكن لديك اتصال نشط بالإنترنت، فيمكنك العثور على معلومات الاتصال على فاتورة الشراء الخاصة بك أو إيصال الشحن أو الفاتورة أو كتالوج منتج Dell. 