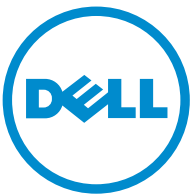


Inspiron 22


Series 3000


دليل الخدمة




طراز الكمبيوتر: Inspiron 22-3265
النموذج الرقمي: W17B
البيع الرقمي: W17B001

الملاحظات والتنبيهات والتحذيرات

 ملاحظة: تشير كلمة "ملاحظة" إلى المعلومات المهمة التي تساعدك على تحقيق أقصى استفادة من الكمبيوتر.

 تنبيه: تشير كلمة "تنبيه" إما إلى احتمال حدوث تلف بالأجهزة أو فقدان للبيانات، كما تملك بكيفية تجنب المشكلة.

 تحذير: تشير كلمة "تحذير" إلى احتمال حدوث ضرر بالمتكالت أو التعرض لإصابة جسدية أو الوفاة.

حقوق الطبع والنشر © لعام 2016 محفوظة لشركة Dell Inc. جميع الحقوق محفوظة. هذا المنتج محمي بموجب حقوق الطبع والنشر وحقوق الملكية الفكرية الأمريكية والدولية. Dell وشعار Dell هما علامتان تجاريتان لشركة Dell Inc. في الولايات المتحدة وأو نطاقات الاختصاص الأخرى. وكل العلامات والأسماء التجارية الأخرى الواردة هنا قد تكون علامات تجارية تخص الشركات ذات الصلة المألوفة لها.

05 - 2016

مراجعة A00

جدول المحتويات

11	قبل العمل داخل جهاز الكمبيوتر الخاص بك.....
11	قبل البدء
11	تعليقات السلامة.....
12	الأدوات الموصى باستخدامها.....
13	بعد العمل داخل جهاز الكمبيوتر الخاص بك.....
14	معاينة فنية.....
14	المظهر الداخلي لجهاز الكمبيوتر الخاص بك.....
15	مكونات لوحة النظام.....
17	إزالة الحامل.....
17	حامل الإسناد.....
19	الحامل المتصل بقاعدة.....
20	الإجراء لإزالة رافعة الحامل من قاعدة الحامل.....
23	إعادة وضع الحامل.....
23	حامل الإسناد.....
23	الحامل المتصل بقاعدة.....
23	إجراء إعادة تركيب رافع الحامل عن قاعدة الحامل.....
24	إزالة الغطاء الخلفي.....
24	المطلبات الأساسية.....
24	الإجراء.....
26	إعادة وضع الغطاء الخلفي.....
26	الإجراء.....
26	المطلبات التالية.....

27إزالة محرك القرص الضوئي.

27المطلبات الأساسية.

27الإجراء.

30إعادة تركيب محرك الأقراص الضوئية.

30الإجراء.

30المطلبات التالية.

31إزالة محرك الأقراص الثابتة.

31المطلبات الأساسية.

31الإجراء.

34إعادة وضع محرك الأقراص الثابتة.

34الإجراء.

34المطلبات التالية.

35إزالة وافي لوحة النظام.

35المطلبات الأساسية.

35الإجراء.

37إعادة وضع وافي لوحة النظام.

37الإجراء.

37المطلبات التالية.

38إزالة وحدة الناكرة.

38المطلبات الأساسية.

38الإجراء.

40إعادة وضع وحدة الناكرة.

40الإجراء.

41المطلبات التالية.

43 إزالة البطاقة اللاسلكية.

43 المتطلبات الأساسية.

43 الإجراء.

45 إعادة تركيب البطاقة اللاسلكية.

45 الإجراء.

46 المتطلبات التالية.

47 إخراج لوحة أزرار التحكم.

47 المتطلبات الأساسية.

47 الإجراء.

49 إعادة وضع لوحة أزرار التحكم.

49 الإجراء.

49 المتطلبات التالية.

50 إزالة الميكروفون.

50 المتطلبات الأساسية.

50 الإجراء.

52 إعادة وضع الميكروفون.

52 الإجراء.

52 المتطلبات التالية.

53 إزالة الكاميرا.

53 المتطلبات الأساسية.

53 الإجراء.

56 إعادة وضع الكاميرا.

56 الإجراء.

56 المتطلبات التالية.

57	إزالة البطارية الخلووية المصغرة.....
57	المطلوبات الأساسية.....
57	الإجراء.....
59	إعادة تركيب البطارية الخلووية المصغرة.....
59	الإجراء.....
59	المطلوبات التالية.....
60	إزالة المروحة.....
60	المطلوبات الأساسية.....
60	الإجراء.....
62	إعادة وضع المروحة.....
62	الإجراء.....
62	المطلوبات التالية.....
63	إزالة المشتت الحرارة.....
63	المطلوبات الأساسية.....
63	الإجراء.....
65	إعادة وضع المشتت الحرارة.....
65	الإجراء.....
65	المطلوبات التالية.....
66	إزالة مكبرات الصوت.....
66	المطلوبات الأساسية.....
66	الإجراء.....
68	إعادة وضع مكبرات الصوت.....
68	الإجراء.....
68	المطلوبات التالية.....

69 إزالة لوحة النظام

69 المتطلبات الأساسية.

69 الإجراء.

72 إعادة تركيب لوحة النظام.

72 الإجراء.

72 المتطلبات التالية.

73 إزالة مجموعة الشاشة.

73 المتطلبات الأساسية.

73 الإجراء.

78 إعادة وضع مجموعة الشاشة.

78 الإجراء.

78 المتطلبات التالية.

80 إزالة كبل الشاشة.

80 المتطلبات الأساسية.

80 الإجراء.

82 إعادة وضع كبل الشاشة.

82 الإجراء.

82 المتطلبات التالية.

83 إزالة القدم المطاطية.

83 المتطلبات الأساسية.

83 الإجراء.

85 إعادة وضع القدم المطاطية.

85 الإجراء.

85 المتطلبات التالية.

86	برنامج إعداد BIOS
86	نظرة عامة.
86	الدخول إلى برنامج إعداد BIOS
86	مسح كلمات المرور المنسية.
86	المطلبات الأساسية.
87	الإجراء.
87	المطلبات التالية.
88	مسح إعدادات CMOS
88	المطلبات الأساسية.
88	الإجراء.
89	المطلبات التالية.

90.....تحديث نظام الإدخال والإخراج الأساسي (BIOS)

91	التكنولوجيا والمكونات
91	الصوت.
91	تنزيل برنامج تشغيل الصوت.
91	التعرف على وحدة التحكم في الصوت.
91	تغيير إعدادات الصوت.
92	الكاميرا.
92	التعرف على كاميرا الويب في مدير الأجهزة.
92	بدء تشغيل تطبيق الكاميرا.
93	الحصول على Dell Webcam Central.
93	الشاشة.
93	ضبط السطوع.
93	تغيير دقة الشاشة.
94	تنظيف الشاشة.
94	HDMI
94	توصيل أجهزة العرض الخارجية.
95	الرسومات.
95	تنزيل برنامج تشغيل الرسومات.
95	التعرف على محامي الشاشة.

96	تغيير الشاشة ولوحة التحكم في الرسومات.....
97	Intel WiDi.....
98	تنزيل تطبيق WIDI.....
98	إعداد الشاشة اللاسلكية.....
98	USB.....
99	تنزيل برنامج تشغيل 3.0USB.....
99	تأمين أو تعطيل USB في برنامج إعداد BIOS.....
99	إصلاح مشكلة لا تتعلق بالتهيء ناتجة عن محاكاة USB.....
100	شبكة Wi-Fi.....
100	تشغيل أو إيقاف تشغيل Wi-Fi.....
100	تنزيل برنامج تشغيل Wi-Fi.....
100	تهيئة شبكة Wi-Fi.....
101	Bluetooth.....
101	تشغيل أو إيقاف تشغيل Bluetooth.....
101	الإقران مع الأجهزة التي تم تمكين Bluetooth بها.....
102	إزالة جهاز Bluetooth.....
103	نقل الملفات بين الأجهزة باستخدام Bluetooth.....
103	محرك الأقراص الثابتة.....
104	التعرف على محرك الأقراص الثابتة.....
104	التعرف على محرك الأقراص الثابتة في برنامج إعداد BIOS.....
104	قارئ بطاقة الوسائط.....
104	تنزيل برنامج التشغيل لقارئ بطاقة الوسائط.....
105	استعراض بطاقة وسائط.....
105	مهايئ التيار.....
105	مجموعة الرقاقات.....
105	تنزيل برنامج تشغيل مجموعة الشرائح.....
105	التعرف على مجموعة الشرائح.....
106	الذاكرة.....
106	خص ذاكرة النظام في Windows.....
107	التحقق من ذاكرة النظام في برنامج إعداد BIOS.....
107	اختبار الذاكرة باستخدام ePSA (تقييم النظام المحسن لما قبل التهيء).....
107	المعالجات.....
107	التعرف على المعالجات في Windows.....

108	فحص استخدام المعالج في مدير المهام.
108	نظام التشغيل.
108	موقع رمز الخدمة.
109	برامج تشغيل الجهاز.
109	Intel Dynamic Platform and Thermal Framework
109	أداة تثبيت برامج مجموعة شرائح Intel
110	الرسومات.
110	برامج تشغيل وحدة I/O (الإدخال/الإخراج) التسلسلية من Intel
111	Intel Trusted Execution Engine Interface
112	برامج التشغيل Intel Virtual Button
113	برامج التشغيل الخاصة بـ Bluetooth, Intel Wireless 3165 Wi-Fi
114	نظرة عامة على نظام الإدخال والإخراج الأساسي (BIOS)
114	الدخول إلى برنامج إعداد BIOS
114	قائمة التمهيد.
114	تحسينات قائمة التمهيد.
114	تسلسل مفاتيح التوقيت.

115 أضواء النظام التشخيصية

117 الحصول على المساعدة والاتصال بشركة Dell



117	موارد المساعدة الذاتية.
117	الاتصال بشركة Dell

قبل العمل داخل جهاز الكمبيوتر الخاص بك

ملاحظة: قد تختلف الصور الموجودة في هذا المستند عن جهاز الكمبيوتر الخاص بك وذلك حسب التكوين الذي طلبته.




قبل البدء

- 1 احفظ جميع الملفات المفتوحة وأغلقها وقم بإنهاء جميع التطبيقات المفتوحة.
 - 2 قم بإيقاف تشغيل جهاز الكمبيوتر الخاص بك.
يختلف أمر الإغلاق استنادًا إلى نظام التشغيل المثبت على جهاز الكمبيوتر الخاص بك.
- Windows 10: انقر على أو المس **ابدأ** →  **التيار** → **إيقاف التشغيل**.
 - Windows 8.1: في شاشة **ابدأ**، انقر على أو المس أيقونة التيار  → **إيقاف التشغيل**.
 - Windows 7: انقر على أو المس **ابدأ** → **إيقاف التشغيل**.

ملاحظة: إذا كنت تستخدم نظام تشغيل آخر، فانظر مستندات نظام التشغيل لديك لمعرفة تعليمات إيقاف التشغيل.



- 3 أفضل جهاز الكمبيوتر الخاص بك وكافة الأجهزة المتصلة به من مأخذ التيار الكهربائي الخاصة بهم.
 - 4 أفضل كل الكابلات مثل كابلات الهاتف وكابلات الشبكة وما إلى ذلك من جهاز الكمبيوتر.
 - 5 أفضل كل الأجهزة والملحقات الطرفية المتصلة، مثل لوحات المفاتيح والماس والشاشات وما إلى ذلك من جهاز الكمبيوتر الخاص بك.
 - 6 قم بإزالة أي بطاقة وسائط وأي أقراص ضوئية من جهاز الكمبيوتر الخاص بك، إن وجدت.
 - 7 بعد فصل الكابلات عن جهاز الكمبيوتر، اضغط مع الاستمرار على زر التشغيل لمدة تصل إلى 5 ثوانٍ تقريبًا لعزل لوحة النظام أرضيًا.
- تنبيه:**  **ضع جهاز الكمبيوتر على سطح مستو وناعم ونظيف لتجنب خدش الشاشة.**
- 8 ضع جهاز الكمبيوتر متجهًا لأسفل.

تعليمات السلامة

استعن بتوجيهات السلامة التالية لمساعدتك على حماية جهاز الكمبيوتر الخاص بك من أي تلف محتمل، وللمساعدة كذلك على ضمان سلامتك الشخصية.

تحذير: قبل العمل داخل جهاز الكمبيوتر الخاص بك، اقرأ معلومات الأمان التي تم وضعها مع جهاز الكمبيوتر الخاص بك. للتعرف على المعلومات الإضافية الخاصة بأفضل ممارسات الأمان، راجع الصفحة الرئيسية الخاصة بالتوافق التنظيمي على الموقع www.dell.com/regulatory_compliance.



تحذير: أفضل كل مصادر التيار قبل فتح غطاء جهاز الكمبيوتر أو اللوحات. بعد الانتهاء من العمل داخل جهاز الكمبيوتر، أعد وضع كل الأغلفة واللوحات والمسامير الولبية قبل توصيل مصدر التيار الكهربائي.



تنبيه: لتجنب إتلاف جهاز الكمبيوتر، تأكد من أن سطح العمل مستويًا ونظيفًا.



تنبيه: لتجنب إتلاف المكونات والبطاقات، تعامل معها من الحواف وتجنب لمس السنون ونقاط التلامس.



تنبيه: ليس عليك سوى استكشاف الأخطاء وإصلاحها والقيام بعمليات الإصلاح المصرح بها أو التي يتم توجيهك إليها من خلال فريق المساعدة الفني من Dell. حيث أن التلف الناتج عن إجراء هذه الخدمة غير المصرح بها من Dell لا يغطيه الضمان الخاص بك. راجع تعليمات السلامة التي تم وضعها مع المنتج أو على الموقع www.dell.com/regulatory_compliance.



تنبيه: قبل لمس أي شيء داخل جهاز الكمبيوتر، قم بتأريض نفسك بواسطة لمس سطح معدني غير مطلي، مثل السطح المعدني الموجود في الجزء الخلفي من جهاز الكمبيوتر. أثناء العمل، المس سطح معدني غير مطلي بشكل دوري لتفريغ الكهرباء الساكنة والتي قد تتلف المكونات الداخلية لجهاز الكمبيوتر.



تنبيه: عند فصل كابل ماء، امسح الموصل الخاص به أو عروة السحب، وليس الكابل نفسه. بعض الكابلات تشتمل على موصلات مزودة بهروات قفل أو مسامير إبهام لولبية يجب فكها قبل فصل الكابل. عند فصل الكابلات، حافظ على محاذاتها بالتساوي لتجنب تني أي من سنون الموصلات. عند توصيل الكابلات، تأكد أن المنافذ والموصلات تم توجيهها ومحاذاتها بشكل صحيح.



تنبيه: اضغط على أي بطاقات مُركبة وأخرها من قارئ بطاقات الوسائط.



الأدوات الموصى باستخدامها

قد تحتاج الإجراءات الواردة في هذا المستند إلى وجود الأدوات التالية:

- مفك Phillips
- مضطاط بلاستيكي

بعد العمل داخل جهاز الكمبيوتر الخاص بك

تنبيه: قد يؤدي ترك المسامير اللولبية المتناثرة أو المفكوكة داخل جهاز الكمبيوتر إلى إلحاق الضرر بجهاز الكمبيوتر الخاص بك بشدة.

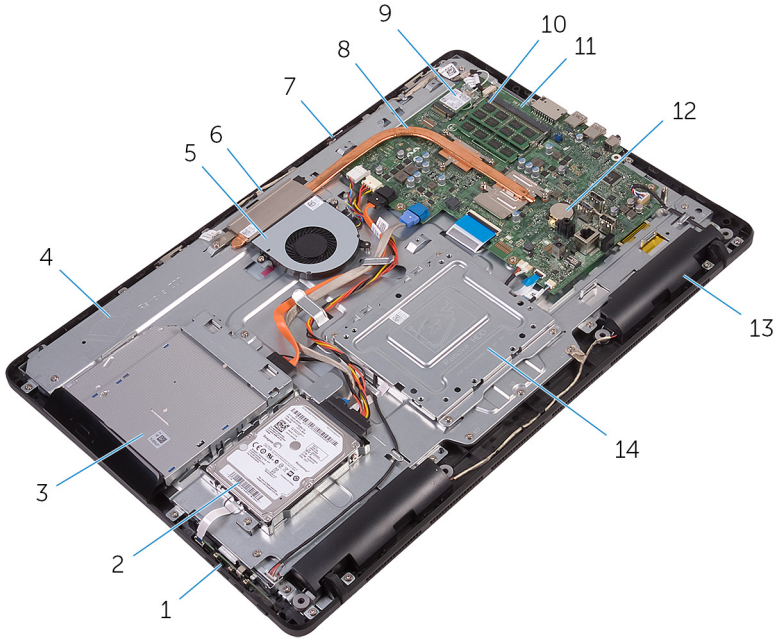


1. تم إعادة تركيب جميع المسامير اللولبية وتأكد من عدم وجود مسامير لولبية مفكوكة بداخل جهاز الكمبيوتر الخاص بك.
2. تم بتوصيل أي أجهزة خارجية أو أجهزة طرفية أو كابلات تمت بإزالتها قبل العمل داخل جهاز الكمبيوتر الخاص بك.
3. تم بإعادة وضع أي بطاقات وسائط أو أقراص أو أي أجزاء أخرى تمت بإزالتها قبل العمل داخل جهاز الكمبيوتر الخاص بك.
4. تم بتوصيل جهاز الكمبيوتر الخاص بك وجميع الأجهزة المتصلة بالمنافذ الكهوية الخاصة بها.
5. تم بتشغيل جهاز الكمبيوتر الخاص بك.



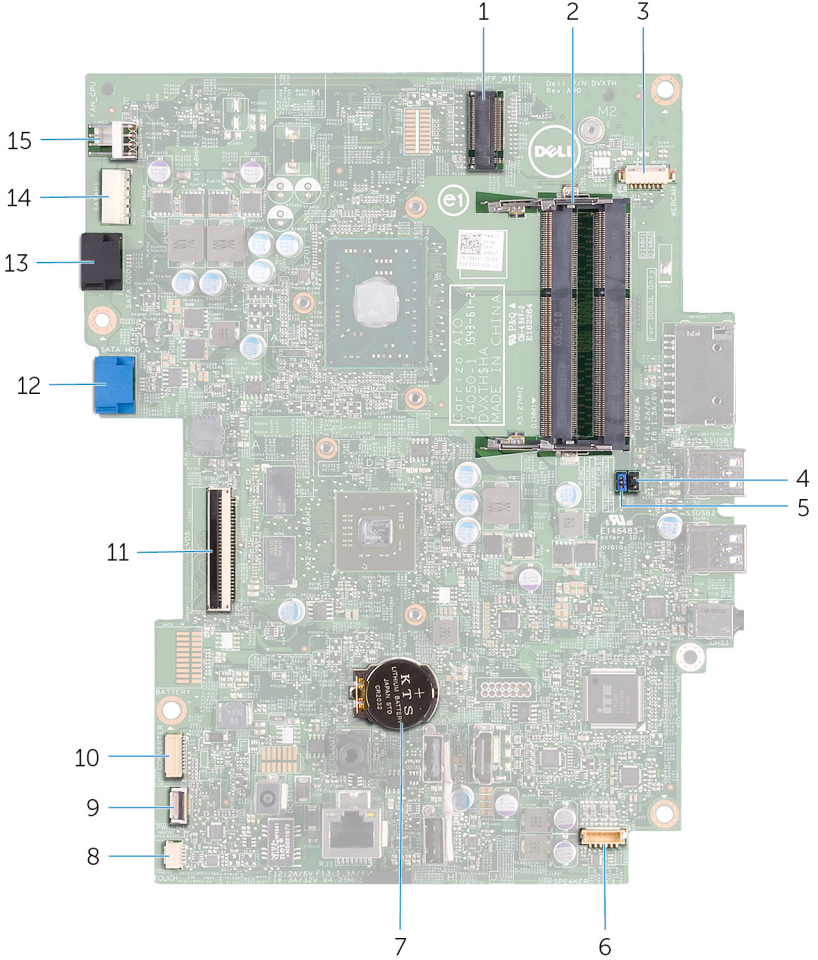
تحذير: قبل العمل داخل جهاز الكمبيوتر الخاص بك، اقرأ معلومات الأمان التي تم شتمها مع جهاز الكمبيوتر الخاص بك واتبع الخطوات الواردة في [قيل العمل داخل جهاز الكمبيوتر الخاص بك](#). بعد العمل داخل جهاز الكمبيوتر الخاص بك، اتبع التعليمات الواردة في [بيد العمل داخل جهاز الكمبيوتر الخاص بك](#). للتصرف على المعلومات الإضافية الخاصة بأفضل ممارسات الأمان، راجع الصفحة الرئيسية الخاصة بالتوافق التنظيمي على الموقع www.dell.com/regulatory_compliance.

المنظر الداخلي لجهاز الكمبيوتر الخاص بك



مجموعة محرك الأقراص الثابتة	2	لوحة أزرار التحكم	1
قاعدة مجموعة الشاشة	4	مجموعة محرك الأقراص الضوئية	3
وحدة الكاميرا	6	المروحة	5
المشتت الحراري	8	لوحة الميكروفون	7
وحدة التآكل	10	البطاقة اللاسلكية	9
البطارية الخلفية المصغرة	12	لوحة النظام	11

مكونات لوحة النظام



فتحات وحدة الذاكرة (2)	2	فتحة البطاقة اللاسلكية (NGFF_WI-FI)	1
وصلة مسح CMOS (RTC)	4	موصل كابل الكاميرا (WEBCAM)	3
موصل كابل مكبر الصوت (SPEAKER)	6	وصلة مسح كلمة المرور (PSWD)	5
موصل كابل لوحة شاشة اللمس (TOUCH)	8	البطارية الخلفية المصغرة	7

موصل كابل تيار لوحة الشاشة (PWRCN1)	10	موصل كابل لوحة أزرار التحكم	9
موصل كابل بيانات محرك الأقراص الثابتة (SATA HDD)	12	موصل كابل الشاشة	11
موصل كابل تيار محرك الأقراص الثابتة ومحرك الأقراص الضوئية (SATAP1)	14	موصل كابل محرك الأقراص الضوئية (SATA ODD)	13
		موصل كابل المروحة (FAN_CPU)	15

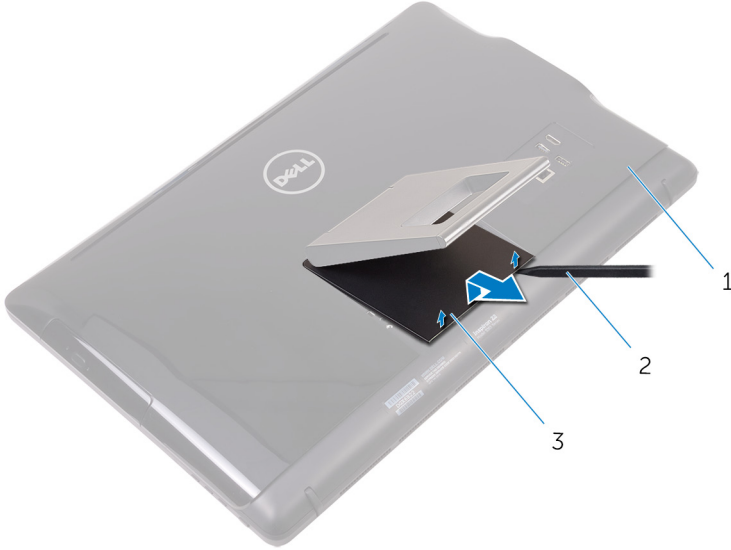
إزالة الحامل



تحذير: قبل العمل داخل جهاز الكمبيوتر الخاص بك، اقرأ معلومات الأمان التي تم شتمها مع جهاز الكمبيوتر الخاص بك واتبع الخطوات الواردة في **قيل العمل داخل جهاز الكمبيوتر الخاص بك**. بعد العمل داخل جهاز الكمبيوتر الخاص بك، اتبع التعليمات الواردة في **يعد العمل داخل جهاز الكمبيوتر الخاص بك**. للتصرف على المعلومات الإضافية الخاصة بأفضل ممارسات الأمان، راجع الصفحة الرئيسية الخاصة بالتوافق التنظيمي على الموقع www.dell.com/regulatory_compliance.

حامل الإسناد

- 1 باستخدام مخطاط بلاستيكي، ارفع غطاء الحامل خارج الغطاء الخلفي.
- 2 قم بإزاحة غطاء الحامل وقم بإزالته بعيدًا عن الغطاء الخلفي.



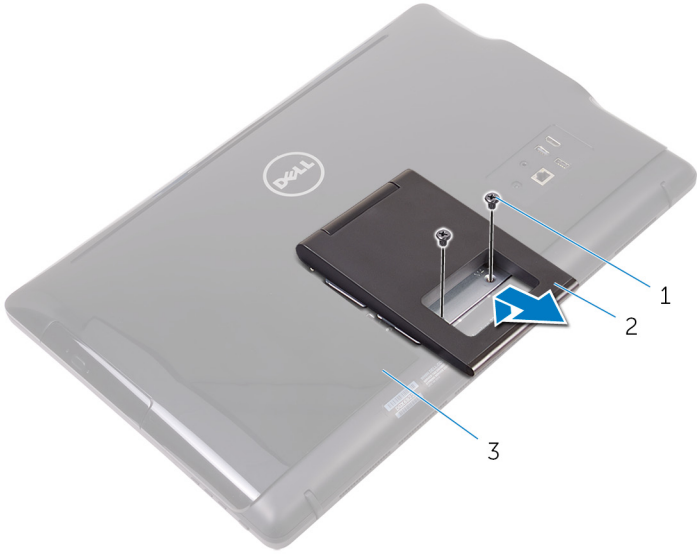
2 مخطاط بلاستيكي

1 الغطاء الخلفي

3 غطاء الحامل

- 3 أغلق الحامل وقم بإزالة المسامير اللولبية التي تثبت الحامل في الغطاء الخلفي.

4 ثم بإزاحة الحامل وتم بإزالته بعيداً عن الغطاء الخلفي.



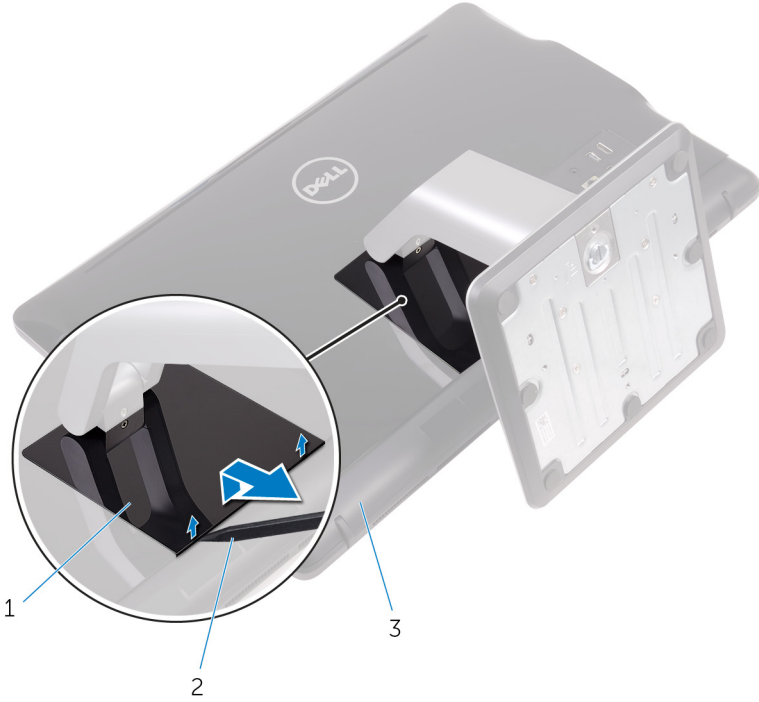
2 حامل الإسناد

1 المسامير اللولبية (2)

3 الغطاء الخلفي

الحامل المتصل بقاعدة

1 باستخدام مخطاط بلاستيكي، ارفع غطاء الحامل خارج الغطاء الخلفي.



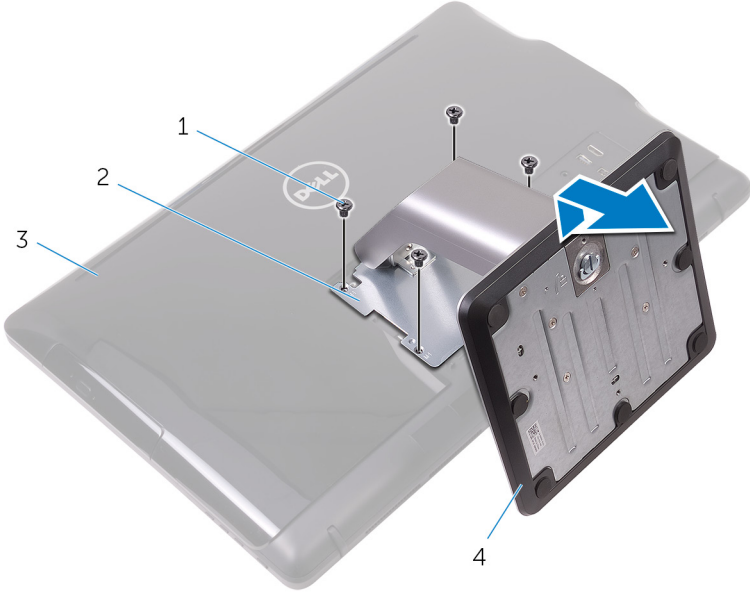
2 مخطاط بلاستيكي

1 غطاء الحامل

3 الغطاء الخلفي

2 تمّ بإزالة المسامير اللولبية التي تثبت دعامة الحامل في الغطاء الخلفي.

3 ارفع المقبض وقم بلزاحته خارج الغطاء الخلفي.



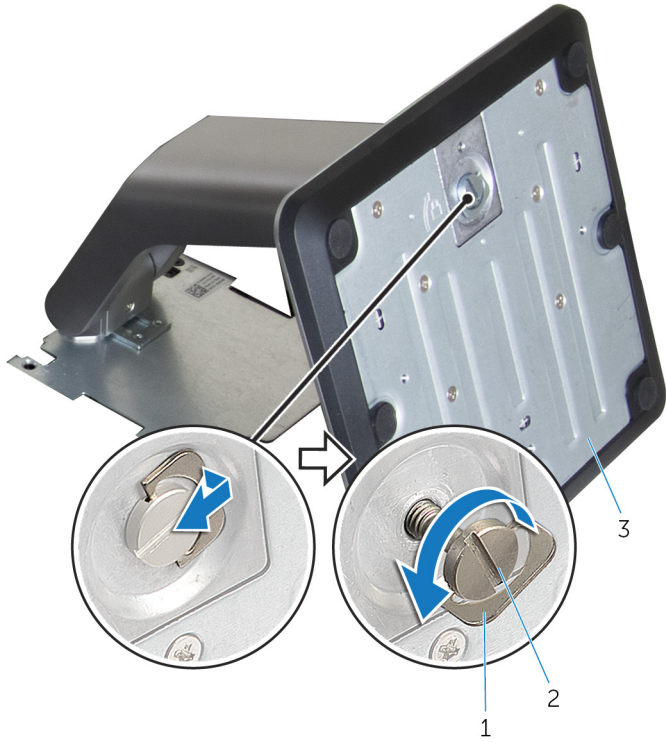
2 دعامة الحامل
4 الحامل المتصل بقاعدة

1 المسامير اللولبية (4)
3 الغطاء الخلفي

الإجراء لإزالة رافعة الحامل من قاعدة الحامل

1 ارفع مقبض المسار اللولبي الموجود في قاعدة الحامل.

2 باستخدام مقبض المسار اللولبي، قم بترك مسبار التثبيت اللولبي الذي يثبت قاعدة الحامل في رافعة الحامل.

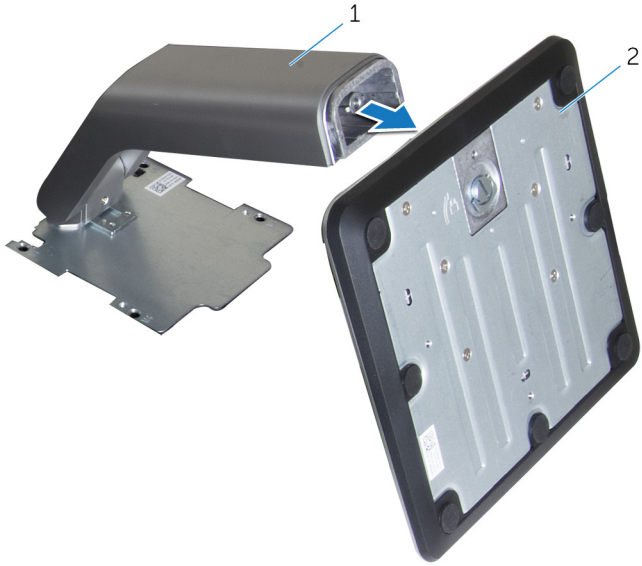


2 مسبار تثبيت لولبي

1 مقبض مسار لولبي

3 قاعدة الحامل

3 **قَم بِإِزَاحَة قَاعَة الحَامِل بِعِينَا عَن رَافِعَة الحَامِل .**



2 قَاعَة الحَامِل

1 رَافِعَة الحَامِل

إعادة وضع الحامل



تحذير: قبل العمل داخل جهاز الكمبيوتر الخاص بك، اقرأ معلومات الأمان التي تم شتمها مع جهاز الكمبيوتر الخاص بك واتبع الخطوات الواردة في **قيل العمل داخل جهاز الكمبيوتر الخاص بك**. بعد العمل داخل جهاز الكمبيوتر الخاص بك، اتبع التعليمات الواردة في **يعد العمل داخل جهاز الكمبيوتر الخاص بك**. للتصرف على المعلومات الإضافية الخاصة بأفضل ممارسات الأمان، راجع الصفحة الرئيسية الخاصة بالتوافق التنظيمي على الموقع www.dell.com/regulatory_compliance.

حامل الإسناد

- 1 أدخل الألسنة الموجودة في مجموعة الحامل إلى داخل الفتحات الموجودة في الغطاء الخلفي.
- 2 قم بمحاذاة فتحات المسامير اللولبية الموجودة في الحامل مع فتحات المسامير اللولبية الموجودة في الغطاء الخلفي.
- 3 أعد تركيب المسامير اللولبية المثبتة للحامل في الغطاء الخلفي.
- 4 أعد وضع غطاء الحامل.

الحامل المتصل بقاعدة

- 1 أدخل الألسنة الموجودة في مجموعة الحامل إلى داخل الفتحات الموجودة في الغطاء الخلفي.
- 2 قم بمحاذاة فتحات المسامير اللولبية الموجودة في الحامل مع فتحات المسامير اللولبية الموجودة في الغطاء الخلفي.
- 3 أعد تركيب المسامير المثبتة لدعامة الحامل في الغطاء الخلفي.
- 4 أعد وضع غطاء الحامل.

إجراء إعادة تركيب رافع الحامل عن قاعدة الحامل

- 1 قم بإزاحة قاعدة الحامل في الفتحة الموجودة على رافعة الحامل.
- 2 أحكم ربط مسامير التثبيت اللولبية المسطحة الرأس. وقم بطي مقبض المسار اللولبي على قاعدة الحامل.


إزالة الغطاء الخلفي

 تحذير: قبل العمل داخل جهاز الكمبيوتر الخاص بك، اقرأ معلومات الأمان التي تم شتمها مع جهاز الكمبيوتر الخاص بك واتبع الخطوات الواردة في **قيل العمل داخل جهاز الكمبيوتر الخاص بك**. بعد العمل داخل جهاز الكمبيوتر الخاص بك، اتبع التعليمات الواردة في **يعد العمل داخل جهاز الكمبيوتر الخاص بك**. للتعرف على المعلومات الإضافية الخاصة بأفضل ممارسات الأمان، راجع الصفحة الرئيسية الخاصة بالتوافق التنظيمي على الموقع www.dell.com/regulatory_compliance.

المتطلبات الأساسية

قم بإزالة الخامل.

الإجراء

 تنبيه: لا تتم بإزالة غطاء جهاز الكمبيوتر إذا لم تتم بتثبيت أو استبدال المكونات الداخلية في جهاز الكمبيوتر الخاص بك.

- 1 باستخدام إبهامك، اضغط على الفتحة الموجودة على الغطاء الخلفي.
- 2 باستخدام أطراف أصابعك، افصل الألسنة وحررها من الغطاء الخلفي.

3 ارفع الغطاء الخلفي بعيدًا عن قاعدة مجموعة الشاشة.



1 الغطاء الخلفي

إعادة وضع الغطاء الخلفي

تحذير: قبل العمل داخل جهاز الكمبيوتر الخاص بك، اقرأ معلومات الأمان التي تم شتمها مع جهاز الكمبيوتر الخاص بك واتبع الخطوات الواردة في [قيد العمل داخل جهاز الكمبيوتر الخاص بك](#). بعد العمل داخل جهاز الكمبيوتر الخاص بك، اتبع التعليمات الواردة في [قيد العمل داخل جهاز الكمبيوتر الخاص بك](#). للتصرف على المعلومات الإضافية الخاصة بأفضل ممارسات الأمان، راجع الصفحة الرئيسية الخاصة بالتوافق التنظيمي على الموقع www.dell.com/regulatory_compliance.



الإجراء

قم بمحاذاة الألسنة الموجودة في الغطاء الخلفي مع الفتحات الموجودة في قاعدة مجموعة الشاشة واضغط على الغطاء الخلفي لتثبيتته في مكانه.

ملاحظة: تأكد من عدم وجود كابلات محتجرة بين الغطاء الخلفي وقاعدة مجموعة الشاشة.



المتطلبات التالية

أعد وضع [الحامل](#).

إزالة محرك القرص الضوئي



تحذير: قبل العمل داخل جهاز الكمبيوتر الخاص بك، اقرأ معلومات الأمان التي تم شتمها مع جهاز الكمبيوتر الخاص بك واتبع الخطوات الواردة في [قيل العمل داخل جهاز الكمبيوتر الخاص بك](#). بعد العمل داخل جهاز الكمبيوتر الخاص بك، اتبع التعليمات الواردة في [يعد العمل داخل جهاز الكمبيوتر الخاص بك](#). للتعرف على المعلومات الإضافية الخاصة بأفضل ممارسات الأمان، راجع الصفحة الرئيسية الخاصة بالتوافق التنظيمي على الموقع www.dell.com/regulatory_compliance.

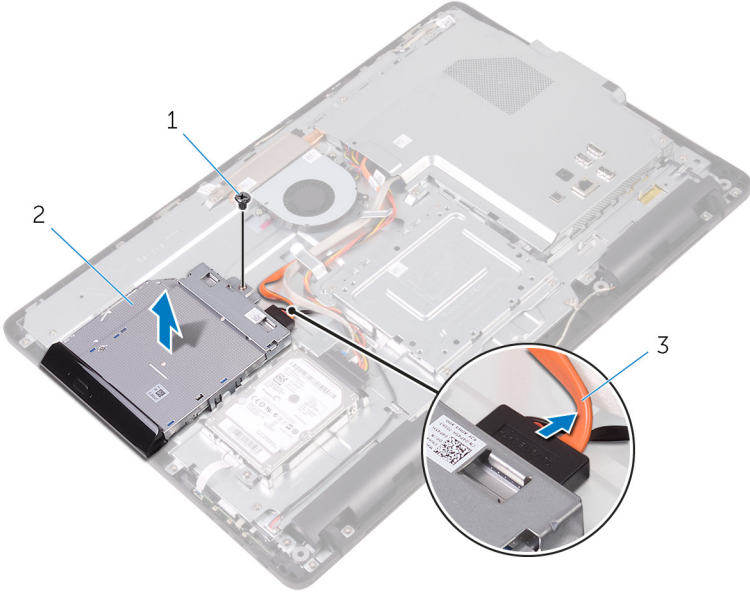
المتطلبات الأساسية

- 1 تم إزالة الحامل.
- 2 تم إزالة الغطاء الخلفي.

الإجراء

- 1 تم إزالة المسبار اللولبي الذي يثبت حامل محرك الأقراص الضوئية في قاعدة مجموعة الشاشة.
- 2 ارفع حامل محرك الأقراص الضوئية من قاعدة مجموعة الشاشة.

3 افصل كابل محرك الأقراص الضوئية من محرك الأقراص الضوئية.



2 محرك الأقراص الضوئية

1 المسامير اللولبية

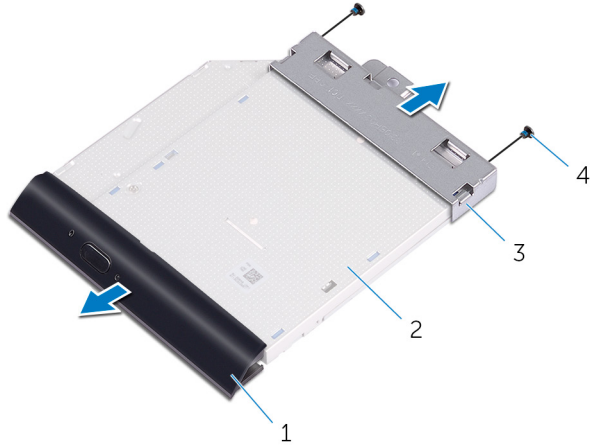
3 كابل محرك الأقراص الضوئية

4 اسحب إطار محرك الأقراص الضوئية برفق وقم بإزالته من محرك الأقراص الضوئية.

5 قم بإزالة المسامير اللولبية التي تثبت حامل محرك الأقراص الضوئية في محرك الأقراص الضوئية.

تم بإزالة حامل محرك الأقراص الضوئية من محرك الأقراص الضوئية.

ملاحظة: لاحظ اتجاه حامل محرك الأقراص الضوئية بحيث يمكنك إعادة وضعه بشكل صحيح.



2 محرك الأقراص الضوئية
4 المسامير اللولبية (2)

1 إطار محرك الأقراص الضوئية
3 حامل محرك الأقراص الضوئية

إعادة تركيب محرك الأقراص الضوئية

تحذير: قبل العمل داخل جهاز الكمبيوتر الخاص بك، اقرأ معلومات الأمان التي تم شتمها مع جهاز الكمبيوتر الخاص بك واتبع الخطوات الواردة في [قيل العمل داخل جهاز الكمبيوتر الخاص بك](#). بعد العمل داخل جهاز الكمبيوتر الخاص بك، اتبع التعليمات الواردة في [بمد العمل داخل جهاز الكمبيوتر الخاص بك](#). للتعرف على المعلومات الإضافية الخاصة بأفضل ممارسات الأمان، راجع الصفحة الرئيسية الخاصة بالتوافق التنظيمي على الموقع www.dell.com/regulatory_compliance.



الإجراء

- 1 تم بمحاذاة فتحات المسامير اللولبية الموجودة في حامل محرك الأقراص الضوئية مع فتحات المسامير اللولبية الموجودة في محرك الأقراص الضوئية.
- 2 **ملاحظة:** يجب عليك وبشكل صحيح محاذاة حامل محرك الأقراص الضوئية للتأكد من أن محرك الأقراص الضوئية يمكن مثبت جيداً في الكمبيوتر. للتعرف على الاتجاه الصحيح، انظر الخطوة 6 في "إزالة محرك الأقراص الضوئية".
- 3 أعد تركيب المسامير اللولبية التي تثبت حامل محرك الأقراص الضوئية في محرك الأقراص الضوئية.
- 4 اصعب بعناية إطار محرك الأقراص الضوئية إلى داخل محرك الأقراص الضوئية.
- 5 تم بتوصيل كابل محرك الأقراص الضوئية بمحرك الأقراص الضوئية.
- 6 ضع حامل محرك الأقراص الضوئية على قاعدة مجموعة الشاشة.
- 6 أعد تركيب المسار اللولبي الذي يثبت حامل محرك الأقراص الضوئية في قاعدة مجموعة الشاشة.

المتطلبات التالية

- 1 أعد وضع [الغطاء الخلفي](#).
- 2 أعد وضع [الحامل](#).

إزالة محرك الأقراص الثابتة.

تحذير: قبل العمل داخل جهاز الكمبيوتر الخاص بك، اقرأ معلومات الأمان التي تم شتمها مع جهاز الكمبيوتر الخاص بك واتبع الخطوات الواردة في [قيل العمل داخل جهاز الكمبيوتر الخاص بك](#). بعد العمل داخل جهاز الكمبيوتر الخاص بك، اتبع التعليمات الواردة في [بيد العمل داخل جهاز الكمبيوتر الخاص بك](#). للتصرف على المعلومات الإضافية الخاصة بأفضل ممارسات الأمان، راجع الصفحة الرئيسية الخاصة بالتوافق التنظيمي على الموقع www.dell.com/regulatory_compliance.

تنبيه: محركات الأقراص الثابتة تكون قابلة للكسر. تجنب الحذر عند التعامل مع محرك الأقراص الثابتة.

تنبيه: لتجنب فقد البيانات، لا تتم بإزالة محرك الأقراص الثابتة عندما يكون جهاز الكمبيوتر في حالة سكون أو في حالة تشغيل.

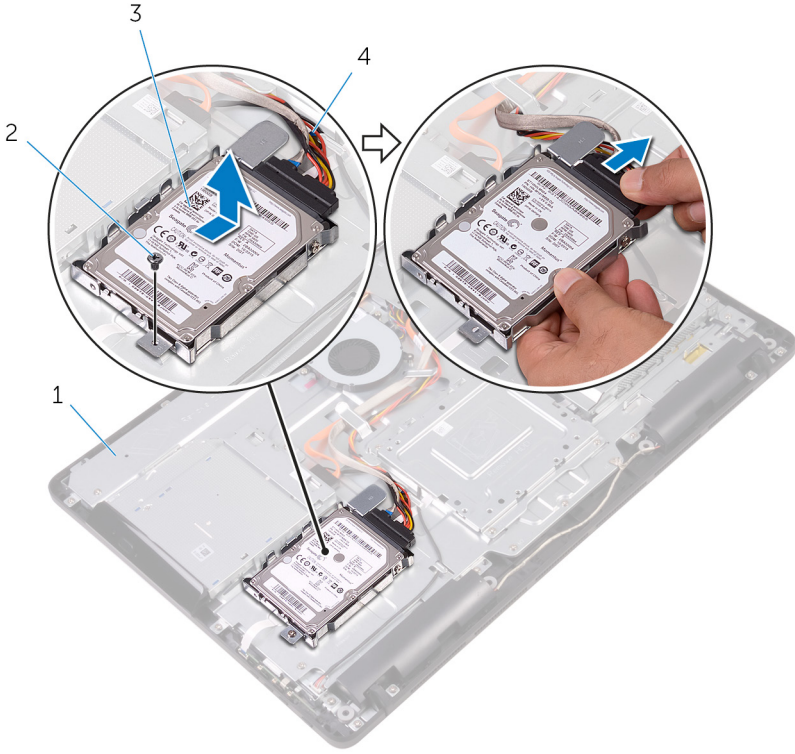
المتطلبات الأساسية

- 1 تم بإزالة [الحامل](#).
- 2 تم بإزالة [الغطاء الخلفي](#).

الإجراء

- 1 تم بإزالة المسار اللولبي الذي يثبت مجموعة محرك الأقراص الثابتة في قاعدة مجموعة الشاشة.
- 2 تم بإزاحة مجموعة محرك الأقراص الثابتة حتى يتم تحرير ألسنة التثبيت من الفتحات الموجودة في قاعدة مجموعة الشاشة.
- 3 ارفع مجموعة محرك الأقراص الثابتة بعيدًا عن قاعدة مجموعة الشاشة.

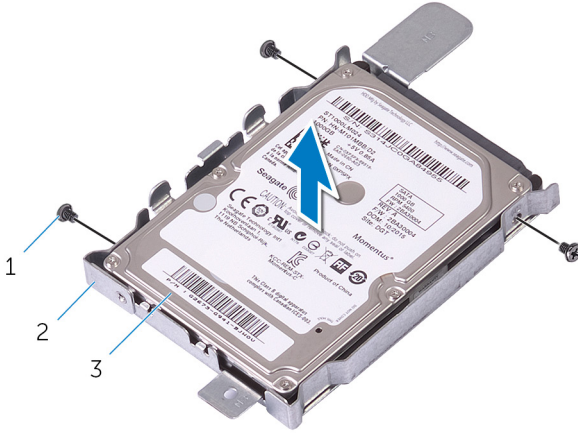
4 افصل كابل محرك الأقراص الثابتة من محرك الأقراص الثابتة.



- | | | | |
|---------------------------|---|-----------------------------|---|
| المسار اللولبي | 2 | قاعدة مجموعة الشاشة | 1 |
| كابل محرك الأقراص الثابتة | 4 | مجموعة محرك الأقراص الثابتة | 3 |

5 تم إزالة المسامير اللولبية التي تثبت حامل محرك الأقراص الثابتة في محرك الأقراص الثابتة.

6 تم بإزالة محرك الأقراص الثابتة من حامل محرك الأقراص الثابتة.



2 حامل محرك الأقراص الثابتة

1 المسامير اللولبية (3)

3 محرك الأقراص الثابتة

إعادة وضع محرك الأقراص الثابتة

تحذير: قبل العمل داخل جهاز الكمبيوتر الخاص بك، اقرأ معلومات الأمان التي تم شتمها مع جهاز الكمبيوتر الخاص بك واتبع الخطوات الواردة في **قيل العمل داخل جهاز الكمبيوتر الخاص بك**. بعد العمل داخل جهاز الكمبيوتر الخاص بك، اتبع التعليمات الواردة في **يعد العمل داخل جهاز الكمبيوتر الخاص بك**. للتصرف على المعلومات الإضافية الخاصة بأفضل ممارسات الأمان، راجع الصفحة الرئيسية الخاصة بالتوافق التنظيمي على الموقع www.dell.com/regulatory_compliance.

تنبيه: محركات الأقراص الثابتة تكون قابلة للكسر. تجنب الحذر عند التعامل مع محرك الأقراص الثابتة.

الإجراء

- 1 تم محاذاة فتحات المسامير اللولبية الموجودة في محرك الأقراص الثابتة مع فتحات المسامير اللولبية الموجودة في حامل محرك الأقراص الثابتة.
- 2 أعد تركيب المسامير اللولبية التي تثبت حامل محرك الأقراص الثابتة في محرك الأقراص الثابتة.
- 3 تم بتوصيل كابل محرك الأقراص الثابتة بمحرك الأقراص الثابتة.
- 4 تم محاذاة الألسنة الموجودة في مجموعة محرك الأقراص الثابتة مع الفتحات الموجودة في قاعدة مجموعة الشاشة.
- 5 تم بإراحة ألسنة التثبيت الموجودة في مجموعة محرك الأقراص الثابتة إلى داخل الفتحات الموجودة في قاعدة مجموعة الشاشة.
- 6 أعد تركيب المسار اللولبي الذي يثبت مجموعة محرك الأقراص الثابتة في قاعدة مجموعة الشاشة.

المتطلبات التالية

- 1 أعد وضع [الغطاء الخلفي](#).
- 2 أعد وضع [الحامل](#).

إزالة واتي لوحة النظام



تحذير: قبل العمل داخل جهاز الكمبيوتر الخاص بك، اقرأ معلومات الأمان التي تم شتمها مع جهاز الكمبيوتر الخاص بك واتبع الخطوات الواردة في **قيل العمل داخل جهاز الكمبيوتر الخاص بك**. بعد العمل داخل جهاز الكمبيوتر الخاص بك، اتبع التعليمات الواردة في **يعد العمل داخل جهاز الكمبيوتر الخاص بك**. للتعرف على المعلومات الإضافية الخاصة بأفضل ممارسات الأمان، راجع الصفحة الرئيسية الخاصة بالتوافق التنظيمي على الموقع www.dell.com/regulatory_compliance.

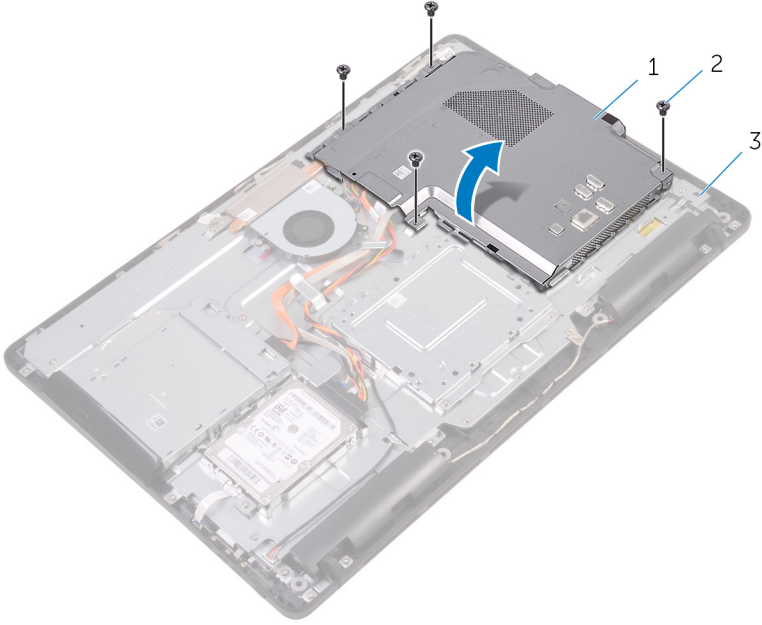
المتطلبات الأساسية

- 1 تم بإزالة الحامل.
- 2 تم بإزالة الغطاء الخلفي.

الإجراء

- 1 تم بإزالة المسامير اللولبية التي تثبت واتي لوحة النظام في قاعدة مجموعة الشاشة.

2 ارفع واقي لوحة النظام خارج قاعدة مجموعة الشاشة.



2 المسامير اللولبية (4)

1 اللوح الواقي للوحة النظام

3 قاعدة مجموعة الشاشة

إعادة وضع واقي لوحة النظام.



تحذير: قبل العمل داخل جهاز الكمبيوتر الخاص بك، اقرأ معلومات الأمان التي تم شتمها مع جهاز الكمبيوتر الخاص بك واتبع الخطوات الواردة في [قيد العمل داخل جهاز الكمبيوتر الخاص بك](#). بعد العمل داخل جهاز الكمبيوتر الخاص بك، اتبع التعليمات الواردة في [قيد العمل داخل جهاز الكمبيوتر الخاص بك](#). للتصرف على المعلومات الإضافية الخاصة بأفضل ممارسات الأمان، راجع الصفحة الرئيسية الخاصة بالتوافق التنظيمي على الموقع www.dell.com/regulatory_compliance.

الإجراء

- 1 قم بمحاذاة الفتحات الموجودة على واقي لوحة النظام مع المنافذ الموجودة في لوحة النظام، وضع واقي لوحة النظام على قاعدة مجموعة الشاشة.
- 2 قم بمحاذاة فتحات المسامير اللولبية الموجودة على واقي لوحة النظام مع فتحات المسامير اللولبية الموجودة بقاعدة مجموعة الشاشة.
- 3 أعد تركيب المسامير اللولبية التي تثبت واقي لوحة النظام بقاعدة مجموعة الشاشة.

المتطلبات التالية

- 1 أعد وضع [الغطاء الخلفي](#).
- 2 أعد وضع [الحامل](#).

إزالة وحدة الذاكرة



تحذير: قبل العمل داخل جهاز الكمبيوتر الخاص بك، اقرأ معلومات الأمان التي تم شتمها مع جهاز الكمبيوتر الخاص بك واتبع الخطوات الواردة في [قيل العمل داخل جهاز الكمبيوتر الخاص بك](#). بعد العمل داخل جهاز الكمبيوتر الخاص بك، اتبع التعليمات الواردة في [يعد العمل داخل جهاز الكمبيوتر الخاص بك](#). للتعرف على المعلومات الإضافية الخاصة بأفضل ممارسات الأمان، راجع الصفحة الرئيسية الخاصة بالتوافق التنظيمي على الموقع www.dell.com/regulatory_compliance.

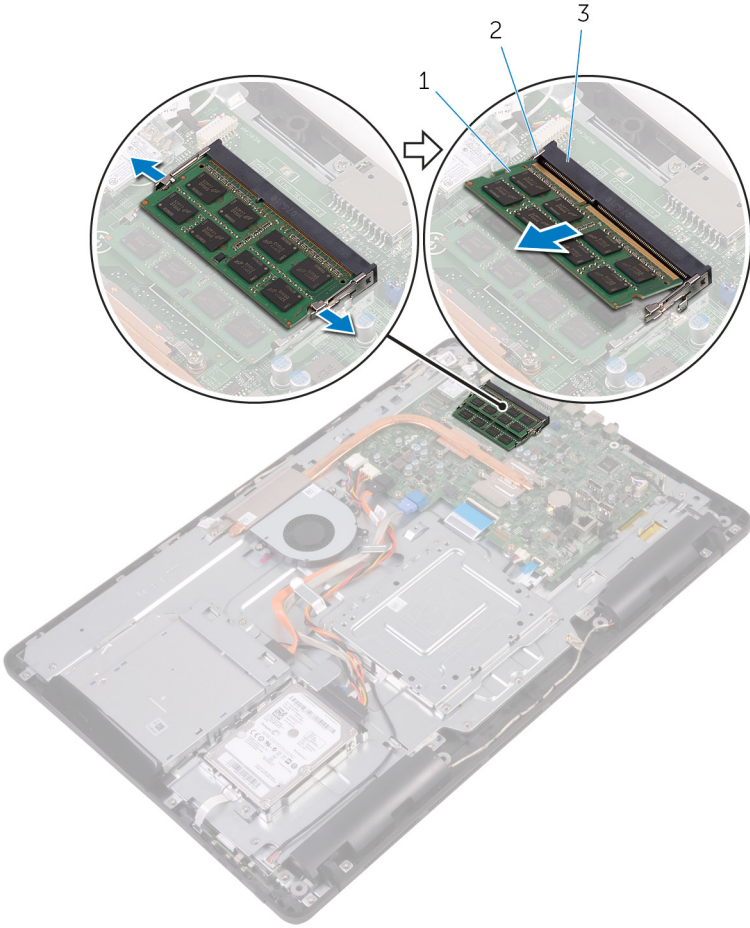
المتطلبات الأساسية

- 1 تم إزالة [الحامل](#).
- 2 تم إزالة [الغطاء الخلفي](#).
- 3 تم إزالة [وإلى لوحة النظام](#).

الإجراء

- 1 استخدم أطراف أصابعك لفصل مشابك التثبيت الموجودة على طرفي فتحة وحدة الذاكرة بعناية حتى تبرز وحدة الذاكرة للخارج.

2 تم بإزالة وإزالة وحدة الذاكرة من فتحة وحدة الذاكرة.



2 مشابك التثبيت (2)

1 وحدة الذاكرة

3 فتحة وحدة الذاكرة

إعادة وضع وحدة الذاكرة

تحذير: قبل العمل داخل جهاز الكمبيوتر الخاص بك، اقرأ معلومات الأمان التي تم شتمها مع جهاز الكمبيوتر الخاص بك واتبع الخطوات الواردة في [قيل العمل داخل جهاز الكمبيوتر الخاص بك](#). بعد العمل داخل جهاز الكمبيوتر الخاص بك، اتبع التعليمات الواردة في [يعد العمل داخل جهاز الكمبيوتر الخاص بك](#). للتصرف على المعلومات الإضافية الخاصة بأفضل ممارسات الأمان، راجع الصفحة الرئيسية الخاصة بالتوافق التنظيمي على الموقع www.dell.com/regulatory_compliance.

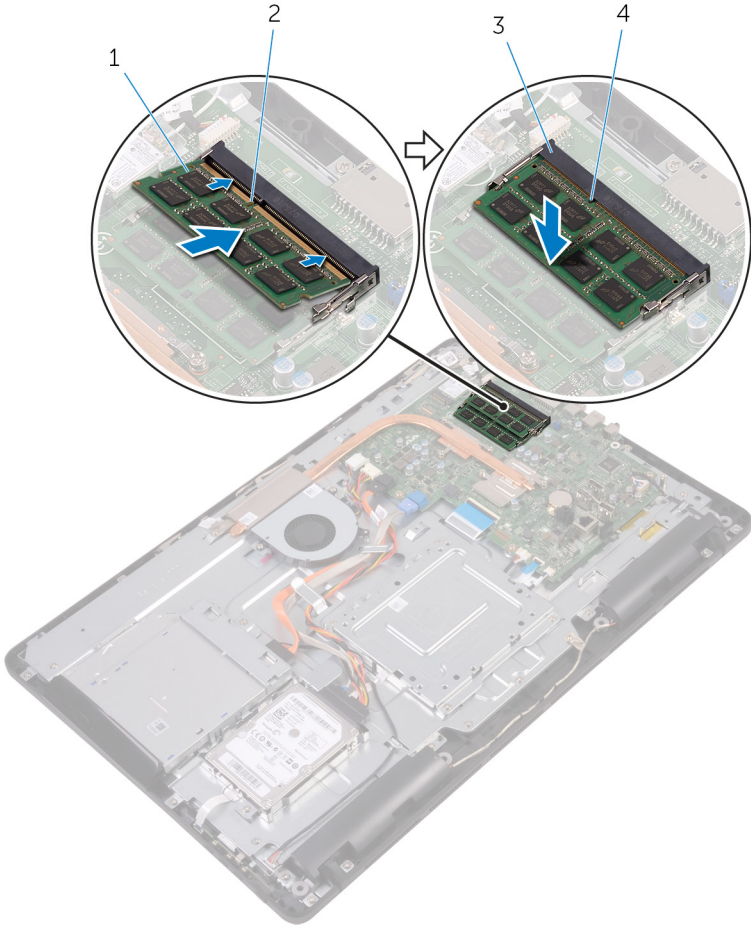


الإجراء

1 تم بمحاذاة الفتحة الموجودة في وحدة الذاكرة مع اللسان الموجود في فتحة وحدة الذاكرة.

2 تم بإزالة وحدة الذاكرة ببطء إلى داخل الفتحة براوية، واضغط على وحدة الذاكرة حتى تستقر في مكانها.

ملاحظة: إذا لم تسمع صوت استقرار وحدة الذاكرة في موضعها، فقم بإزالتها وإعادة تركيبها.



2 السن

4 لسان

1 وحدة الذاكرة

3 فتحة وحدة الذاكرة

المتطلبات التالية

1 أعد وضع [وآلي لوحة النظام](#).

2 أعد وضع [العطاء الخلفي](#).

إزالة البطاقة اللاسلكية



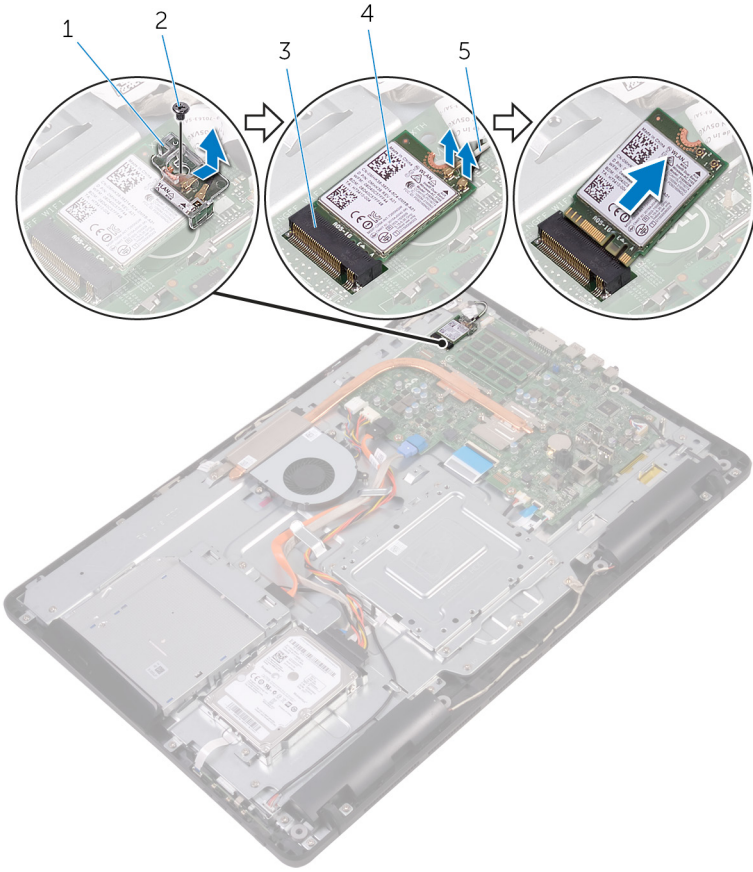
تحذير: قبل العمل داخل جهاز الكمبيوتر الخاص بك، اقرأ معلومات الأمان التي تم شتمها مع جهاز الكمبيوتر الخاص بك واتبع الخطوات الواردة في [قيل العمل داخل جهاز الكمبيوتر الخاص بك](#). بعد العمل داخل جهاز الكمبيوتر الخاص بك، اتبع التعليمات الواردة في [بيد العمل داخل جهاز الكمبيوتر الخاص بك](#). للتصرف على المعلومات الإضافية الخاصة بأفضل ممارسات الأمان، راجع الصفحة الرئيسية الخاصة بالتوافق التنظيمي على الموقع www.dell.com/regulatory_compliance.

المتطلبات الأساسية

- 1 تم بإزالة [الحامل](#).
- 2 تم بإزالة [الغطاء الخلفي](#).
- 3 تم بإزالة [وإلى لوحة النظام](#).

الإجراء

- 1 تم بإزالة المسار اللوحي الذي يثبت حامل البطاقة اللاسلكية والبطاقة اللاسلكية في لوحة النظام.
- 2 ارفع حامل البطاقة اللاسلكية خارج البطاقة اللاسلكية.
- 3 افصل كابلات الهوائي من البطاقة اللاسلكية.



2 المسار اللولبي
4 البطاقة اللاسلكية

1 حامل البطاقة اللاسلكية
3 فتحة البطاقة اللاسلكية
5 كابلات الهوائي

إعادة تركيب البطاقة اللاسلكية.



تحذير: قبل العمل داخل جهاز الكمبيوتر الخاص بك، اقرأ معلومات الأمان التي تم شتمها مع جهاز الكمبيوتر الخاص بك واتبع الخطوات الواردة في **قيل العمل داخل جهاز الكمبيوتر الخاص بك**. بعد العمل داخل جهاز الكمبيوتر الخاص بك، اتبع التعليمات الواردة في **بيل العمل داخل جهاز الكمبيوتر الخاص بك**. للتصرف على المعلومات الإضافية الخاصة بأفضل ممارسات الأمان، راجع الصفحة الرئيسية الخاصة بالتوافق التنظيمي على الموقع www.dell.com/regulatory_compliance.

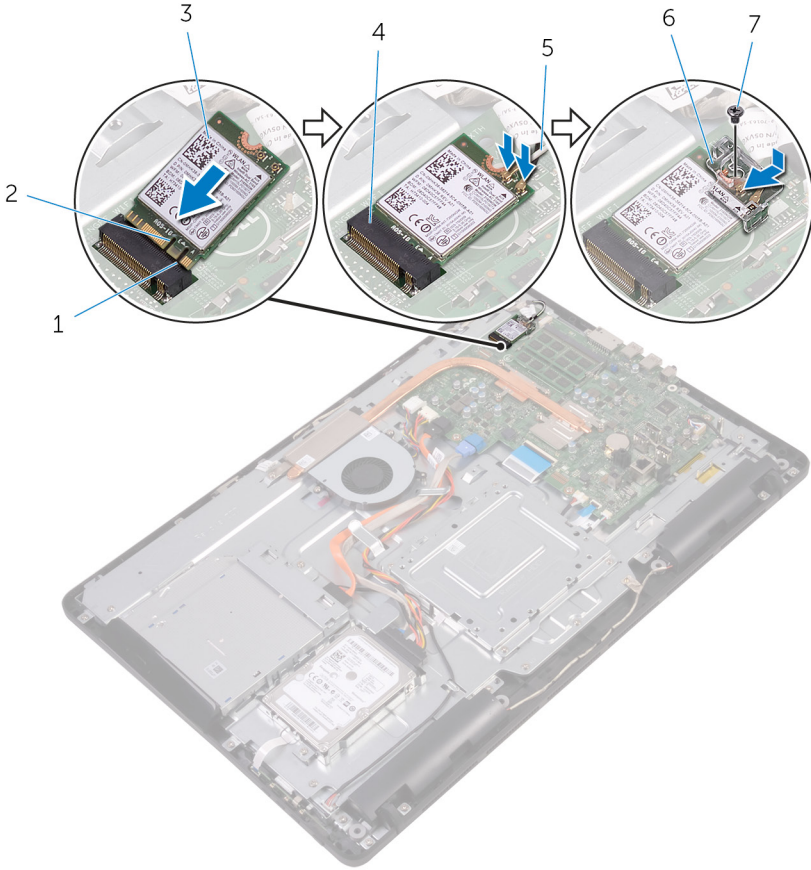
الإجراء

- 1 قم بمحاذاة السن الموجود على البطاقة اللاسلكية مع اللسان الموجود في فتحة البطاقة اللاسلكية.
 - 2 أدخل البطاقة اللاسلكية في فتحة البطاقة اللاسلكية.
 - 3 قم بتوصيل كابلات الهوائي بالبطاقة اللاسلكية.
- يوضح الجدول التالي نظام ألوان كابلات الهوائي للبطاقة اللاسلكية التي يدعمها جهاز الكمبيوتر الخاص بك:

لون كابل الهوائي	الموصلات الموجودة في البطاقة اللاسلكية
أبيض	الكابل الرئيسي (مثلث أبيض)
أسود	الكابل الإضافي (مثلث أسود)

4 اضغط على الطرف الآخر من البطاقة اللاسلكية، وقم بمحاذاة فتحة المسار اللولبي الموجودة على حامل البطاقة اللاسلكية والبطاقة اللاسلكية مع فتحة المسار اللولبي الموجودة في لوحة النظام.

5 أعد تركيب المسار اللولبي الذي يثبت حامل البطاقة اللاسلكية والبطاقة اللاسلكية في لوحة النظام.



السن	2	لسان	1
فحة البطاقة اللاسلكية	4	البطاقة اللاسلكية	3
حامل البطاقة اللاسلكية	6	كابلات الهوائي	5
		المسار اللولبي	7

المتطلبات التالية

1 أعد وضع وإقن لوحة النظام.

2 أعد وضع الغطاء الخلفي.

3 أعد وضع الحامل.

إخراج لوحة أزرار التحكم


تحذير: قبل العمل داخل جهاز الكمبيوتر الخاص بك، اقرأ معلومات الأمان التي تم شتمها مع جهاز الكمبيوتر الخاص بك واتبع الخطوات الواردة في [قيل العمل داخل جهاز الكمبيوتر الخاص بك](#). بعد العمل داخل جهاز الكمبيوتر الخاص بك، اتبع التعليمات الواردة في [بيد العمل داخل جهاز الكمبيوتر الخاص بك](#). للتصرف على المعلومات الإضافية الخاصة بأفضل ممارسات الأمان، راجع الصفحة الرئيسية الخاصة بالتوافق التنظيمي على الموقع www.dell.com/regulatory_compliance.



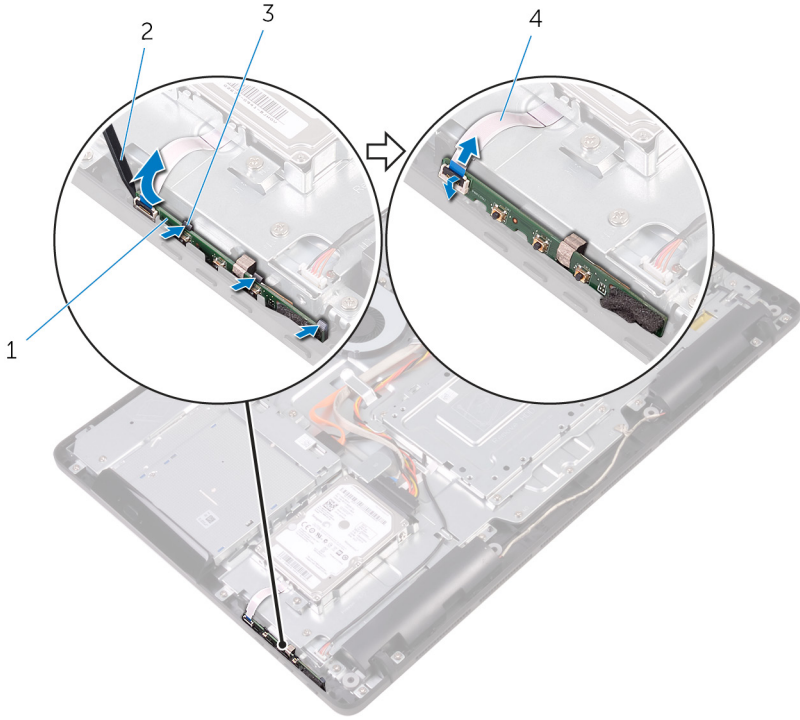
المتطلبات الأساسية

- 1 تم بإزالة الحامل.
- 2 تم بإزالة الغطاء الخلفي.

الإجراء

- 1 باستخدام مخطاط بلاستيكي، ادفع مشابك التثبيت الموجودة في فتحة لوحة أزرار التحكم.
- 2  ملاحظة: لاحظ اتجاه لوحة أزرار التحكم بحيث يمكنك إعادة وضعها بشكل صحيح. اضغط على مشابك التثبيت وارفع لوحة أزرار التحكم بعيدًا عن قاعدة مجموعة الشاشة.

3 افتح المزلاج وافصل كابل لوحة أزرار التحكم من لوحة أزرار التحكم.



2 مخطاط بلاستيكي
4 كابل لوحة أزرار التحكم


1 لوحة أزرار التحكم
3 مشابك التثبيت (3)

إعادة وضع لوحة أزرار التحكم

تحذير: قبل العمل داخل جهاز الكمبيوتر الخاص بك، اقرأ معلومات الأمان التي تم شتمها مع جهاز الكمبيوتر الخاص بك واتبع الخطوات الواردة في [قيل العمل داخل جهاز الكمبيوتر الخاص بك](#). بعد العمل داخل جهاز الكمبيوتر الخاص بك، اتبع التعليمات الواردة في [بيد العمل داخل جهاز الكمبيوتر الخاص بك](#). للتعرف على المعلومات الإضافية الخاصة بأفضل ممارسات الأمان، راجع الصفحة الرئيسية الخاصة بالتوافق التنظيمي على الموقع www.dell.com/regulatory_compliance.



الإجراء

- 1 قم بإزاحة كابل لوحة أزرار التحكم في الموصل الموجود على لوحة أزرار التحكم، وأغلق المزلاج لإحكام تثبيت الكابل.
- 2  **ملاحظة:** يجب عليك وبشكل صحيح معاذة لوحة أزرار التحكم للتأكد من تثبيتها بطريقة مناسبة في قاعدة مجموعة الشاشة. للتعرف على الاتجاه الصحيح، انظر الخطوة 1 الواردة في "إزالة لوحة أزرار التحكم".
- 2 قم بإزاحة لوحة أزرار التحكم إلى داخل الفتحة الموجودة في قاعدة مجموعة الشاشة حتى تقفل مشابك التثبيت في مكانها.

المتطلبات التالية

- 1 أعد وضع [الغطاء الخلفي](#).
- 2 أعد وضع [الحامل](#).

إزالة الميكروفون



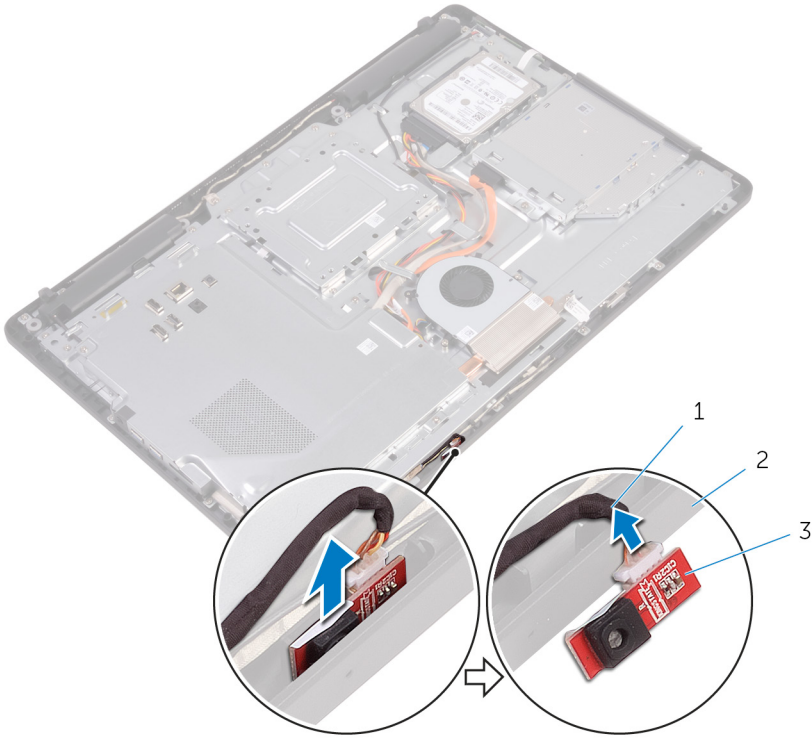
تحذير: قبل العمل داخل جهاز الكمبيوتر الخاص بك، اقرأ معلومات الأمان التي تم شتمها مع جهاز الكمبيوتر الخاص بك واتبع الخطوات الواردة في [قيل العمل داخل جهاز الكمبيوتر الخاص بك](#). بعد العمل داخل جهاز الكمبيوتر الخاص بك، اتبع التعليمات الواردة في [بيد العمل داخل جهاز الكمبيوتر الخاص بك](#). للتعرف على المعلومات الإضافية الخاصة بأفضل ممارسات الأمان، راجع الصفحة الرئيسية الخاصة بالتوافق التنظيمي على الموقع www.dell.com/regulatory_compliance.

المتطلبات الأساسية

- 1 تم بإزالة الحامل.
- 2 تم بإزالة الغطاء الخلفي.

الإجراء

- 1 ارفع وحدة الميكروفون خارج قاعدة مجموعة الشاشة.



2 قاعدة مجموعة الشاشة

1 كابل الميكروفون
3 وحدة الميكروفون

إعادة وضع الميكروفون



تحذير: قبل العمل داخل جهاز الكمبيوتر الخاص بك، اقرأ معلومات الأمان التي تم شتمها مع جهاز الكمبيوتر الخاص بك واتبع الخطوات الواردة في [قيل العمل داخل جهاز الكمبيوتر الخاص بك](#). بعد العمل داخل جهاز الكمبيوتر الخاص بك، اتبع التعليمات الواردة في [بيد العمل داخل جهاز الكمبيوتر الخاص بك](#). للتعرف على المعلومات الإضافية الخاصة بأفضل ممارسات الأمان، راجع الصفحة الرئيسية الخاصة بالتوافق التنظيمي على الموقع www.dell.com/regulatory_compliance.

الإجراء

- 1 قم بتوصيل كابل الميكروفون بوحدة الميكروفون.
- 2 قم بإزاحة وحدة الميكروفون في الفتحة الموجودة على قاعدة مجموعة الشاشة.

المتطلبات التالية


- 1 أعد وضع [الغطاء الخلفي](#).
- 2 أعد وضع [الحامل](#).

إزالة الكاميرا



تحذير: قبل العمل داخل جهاز الكمبيوتر الخاص بك، اقرأ معلومات الأمان التي تم شتمها مع جهاز الكمبيوتر الخاص بك واتبع الخطوات الواردة في [قيل العمل داخل جهاز الكمبيوتر الخاص بك](#). بعد العمل داخل جهاز الكمبيوتر الخاص بك، اتبع التعليمات الواردة في [بيد العمل داخل جهاز الكمبيوتر الخاص بك](#). للتصرف على المعلومات الإضافية الخاصة بأفضل ممارسات الأمان، راجع الصفحة الرئيسية الخاصة بالتوافق التنظيمي على الموقع www.dell.com/regulatory_compliance.

المتطلبات الأساسية

 ملاحظة: هذا الفصل قابل للتطبيق فقط على الأظلمة المزودة بشاشة اللمس. بالنسبة للأظلمة غير المزودة بشاشة اللمس، سيتم دمج الميكروفونات في مجموعة الكاميرا.

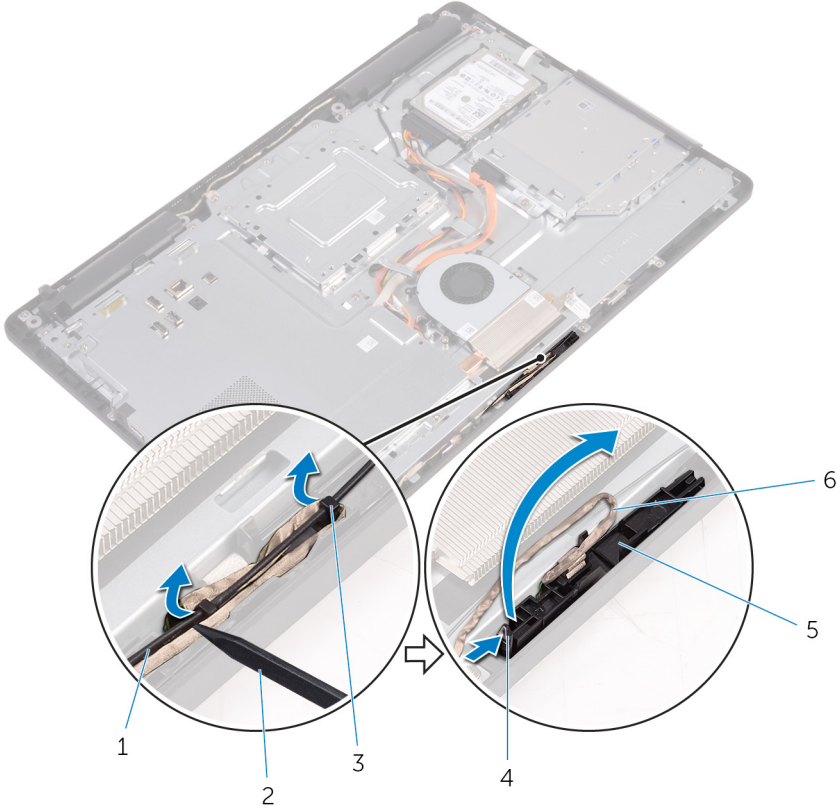
1 قم بإزالة الحامل.

2 قم بإزالة الغطاء الخلفي.

الإجراء

1 لاحظ توجيه كابل الكاميرا وكابل الهوائي وقم بإزالتها من أداة التوجيه باستخدام مخطاط بلاستيكي.

2 حرر إطار الكاميرا من اللسان الموجود على قاعدة مجموعة الشاشة، وارفعه للخارج.



2 مخطاط بلاستيكي

4 مشبك تثبيت

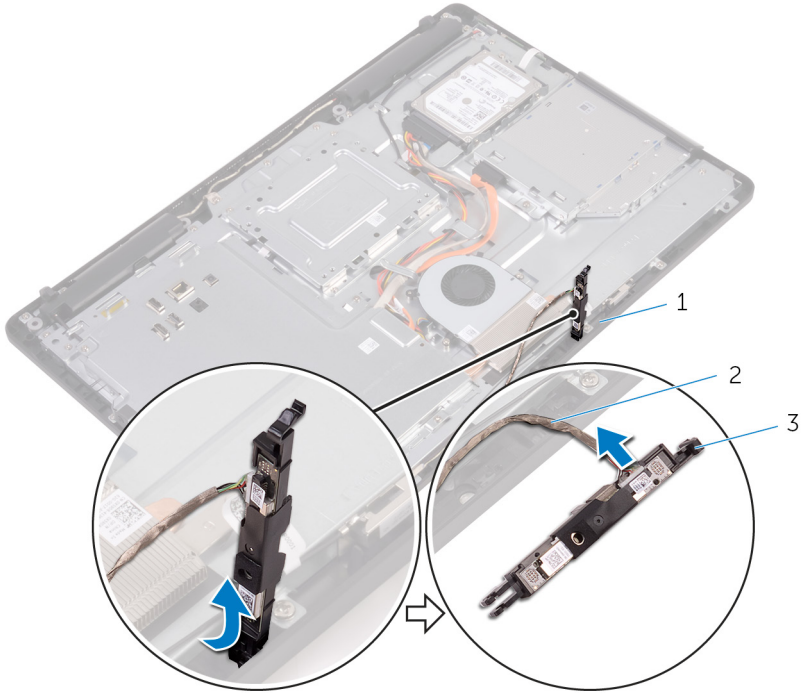
6 كابل الكاميرا

1 كابل الهوائي

3 لسان

5 إطار الكاميرا

3 اقلب الكاميرا وقم بإزالة كابل الكاميرا من اللسان الموجود في الجزء الخلفي من إطار الكاميرا.



2 كابل الكاميرا

1 لسان
3 إطار الكاميرا

إعادة وضع الكاميرا

تحذير: قبل العمل داخل جهاز الكمبيوتر الخاص بك، اقرأ معلومات الأمان التي تم شتمها مع جهاز الكمبيوتر الخاص بك واتبع الخطوات الواردة في [قيد العمل داخل جهاز الكمبيوتر الخاص بك](#). بعد العمل داخل جهاز الكمبيوتر الخاص بك، اتبع التعليمات الواردة في [بمد العمل داخل جهاز الكمبيوتر الخاص بك](#). للتصرف على المعلومات الإضافية الخاصة بأفضل ممارسات الأمان، راجع الصفحة الرئيسية الخاصة بالتوافق التنظيمي على الموقع www.dell.com/regulatory_compliance.



الإجراء

- 1 تم بتوصيل كابل الكاميرا بوحدة الكاميرا.
- 2 اضغط على إطار الكاميرا لأسفل إلى داخل الفتحة في قاعدة مجموعة الشاشة حتى يستقر في مكانه.
- 3 تم بتوجيه كابل الكاميرا وكبل الهوائي من خلال أداة التوجيه الموجودة على قاعدة مجموعة الشاشة.

المتطلبات التالية

- 1 أعد وضع [الغطاء الخلفي](#).
- 2 أعد وضع [الحامل](#).

إزالة البطارية الخلووية المصغرة

تحذير: قبل العمل داخل جهاز الكمبيوتر الخاص بك، اقرأ معلومات الأمان التي تم شملها مع جهاز الكمبيوتر الخاص بك واتبع الخطوات الواردة في **قيل العمل داخل جهاز الكمبيوتر الخاص بك**. بعد العمل داخل جهاز الكمبيوتر الخاص بك، اتبع التعليمات الواردة في **يعد العمل داخل جهاز الكمبيوتر الخاص بك**. للتصرف على المعلومات الإضافية الخاصة بأفضل ممارسات الأمان، راجع الصفحة الرئيسية الخاصة بالتوافق التنظيمي على الموقع www.dell.com/regulatory_compliance.

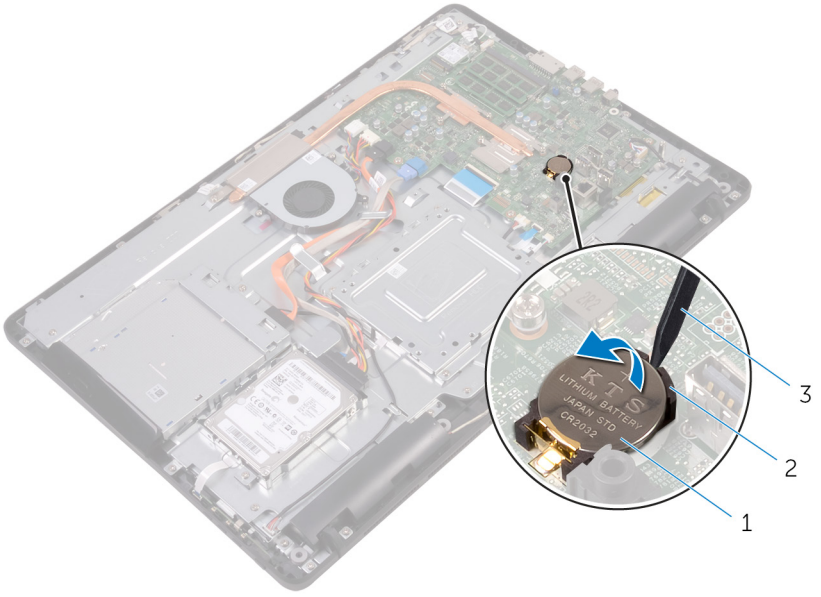
تنبيه: يؤدي إزالة البطارية الخلووية المصغرة إلى إعادة تعيين إعدادات برنامج ضبط BIOS. ووصى بملاحظة إعدادات برنامج ضبط BIOS قبل إزالة البطارية الخلووية المصغرة.

المتطلبات الأساسية

- 1 تم إزالة الحامل.
- 2 تم إزالة الغطاء الخلفي.
- 3 تم إزالة واطئ لوحة النظام.

الإجراء

باستخدام مخطاط بلاستيكي، ارفع البطارية الخلووية المصغرة برفق خارج مقبس البطارية الموجود على لوحة النظام.



مقبس البطارية 2

البطارية الخلية المصغرة 1

مخروط بلاستيكي 3

إعادة تركيب البطارية الخلوية المصغرة.

تحذير: قبل العمل داخل جهاز الكمبيوتر الخاص بك، اقرأ معلومات الأمان التي تم شتمها مع جهاز الكمبيوتر الخاص بك واتبع الخطوات الواردة في [قيد العمل داخل جهاز الكمبيوتر الخاص بك](#). بعد العمل داخل جهاز الكمبيوتر الخاص بك، اتبع التعليمات الواردة في [بمد العمل داخل جهاز الكمبيوتر الخاص بك](#). للتعرف على المعلومات الإضافية الخاصة بأفضل ممارسات الأمان، راجع الصفحة الرئيسية الخاصة بالتوافق التنظيمي على الموقع www.dell.com/regulatory_compliance.



الإجراء

أدخل البطارية الخلوية المصغرة في مقبس البطارية مع الجانب الموجب متجهًا لأعلى، ثم اضغط على البطارية لتثبيتها في مكانها.

المتطلبات التالية

- 1 أعد وضع [واقي لوحة النظام](#).
- 2 أعد وضع [الغطاء الخلفي](#).
- 3 أعد وضع [الحامل](#).

إزالة المروحة



تحذير: قبل العمل داخل جهاز الكمبيوتر الخاص بك، اقرأ معلومات الأمان التي تم شتمها مع جهاز الكمبيوتر الخاص بك واتبع الخطوات الواردة في [قيل العمل داخل جهاز الكمبيوتر الخاص بك](#). بعد العمل داخل جهاز الكمبيوتر الخاص بك، اتبع التعليمات الواردة في [بيد العمل داخل جهاز الكمبيوتر الخاص بك](#). للتصرف على المعلومات الإضافية الخاصة بأفضل ممارسات الأمان، راجع الصفحة الرئيسية الخاصة بالتوافق التنظيمي على الموقع www.dell.com/regulatory_compliance.

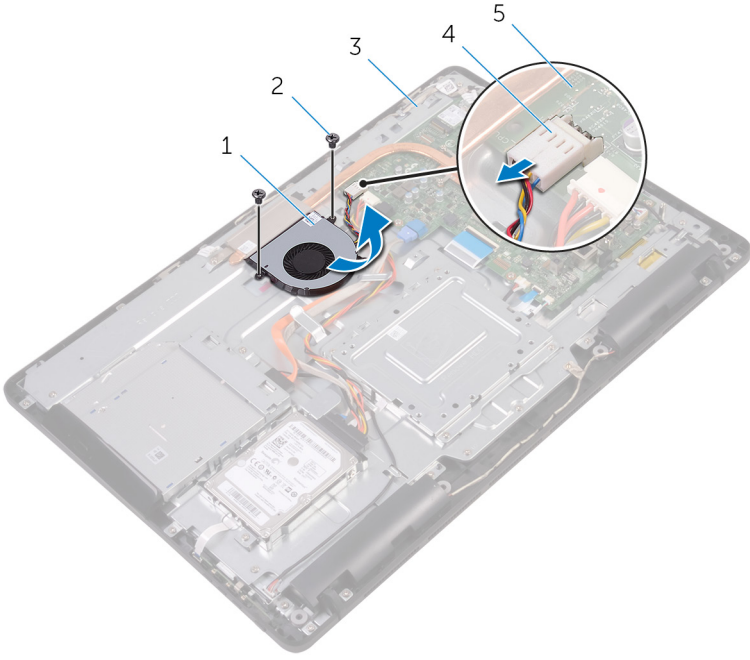
المتطلبات الأساسية

- 1 قم بإزالة [الحامل](#).
- 2 قم بإزالة [الغطاء الخلفي](#).
- 3 قم بإزالة [وإقي لوحة النظام](#).

الإجراء

- 1 افصل كابل المروحة من لوحة النظام.
- 2 قم بإزالة المسامير اللولبية التي تثبت المروحة في قاعدة مجموعة الشاشة.

3 ارفع المروحة وقم بإزاحتها من أسفل المشتت الحراري.



2 المسامير اللولبية (2)
4 كابل المروحة

1 المروحة
3 قاعدة مجموعة الشاشة
5 لوحة النظام

إعادة وضع المروحة



تحذير: قبل العمل داخل جهاز الكمبيوتر الخاص بك، اقرأ معلومات الأمان التي تم شتمها مع جهاز الكمبيوتر الخاص بك واتبع الخطوات الواردة في [قيد العمل داخل جهاز الكمبيوتر الخاص بك](#). بعد العمل داخل جهاز الكمبيوتر الخاص بك، اتبع التعليمات الواردة في [قيد العمل داخل جهاز الكمبيوتر الخاص بك](#). للتصرف على المعلومات الإضافية الخاصة بأفضل ممارسات الأمان، راجع الصفحة الرئيسية الخاصة بالتوافق التنظيمي على الموقع www.dell.com/regulatory_compliance.

الإجراء

- 1 قم بإزاحة المروحة أسفل المشتت الحراري، ثم قم بوضعها على قاعدة مجموعة الشاشة.
- 2 قم بمحاذاة فتحات المسامير اللولبية الموجودة في المروحة مع فتحات المسامير اللولبية الموجودة في قاعدة مجموعة الشاشة.
- 3 أعد تركيب المسامير اللولبية التي تثبت المروحة في قاعدة مجموعة الشاشة.
- 4 قم بتوصيل كابل المروحة بلوحة النظام.

المتطلبات التالية

- 1 أعد وضع [واقي لوحة النظام](#).
- 2 أعد وضع [الغطاء الخلفي](#).
- 3 أعد وضع [الحامل](#).

إزالة المشتت الحرارة

تحذير: قبل العمل داخل جهاز الكمبيوتر الخاص بك، اقرأ معلومات الأمان التي تم شتمها مع جهاز الكمبيوتر الخاص بك واتبع الخطوات الواردة في [قيد العمل داخل جهاز الكمبيوتر الخاص بك](#). بعد العمل داخل جهاز الكمبيوتر الخاص بك، اتبع التعليمات الواردة في [بمد العمل داخل جهاز الكمبيوتر الخاص بك](#). للتصرف على المعلومات الإضافية الخاصة بأفضل ممارسات الأمان، راجع الصفحة الرئيسية الخاصة بالتوافق التنظيمي على الموقع www.dell.com/regulatory_compliance.



تحذير: قد يصبح المشتت الحرارة ساخناً أثناء التشغيل العادي. اترك المشتت الحرارة لوقت كافٍ لكي يبرد قبل محاولة لمسه.



تنبيه: لضمان الحد الأقصى من التبريد للمعالج، لا تلمس مناطق توصيل الحرارة في المشتت الحرارة. يمكن أن تقلل الزيوت على مشترك من إمكانية توصيل الحرارة للمشمع الحرارة.



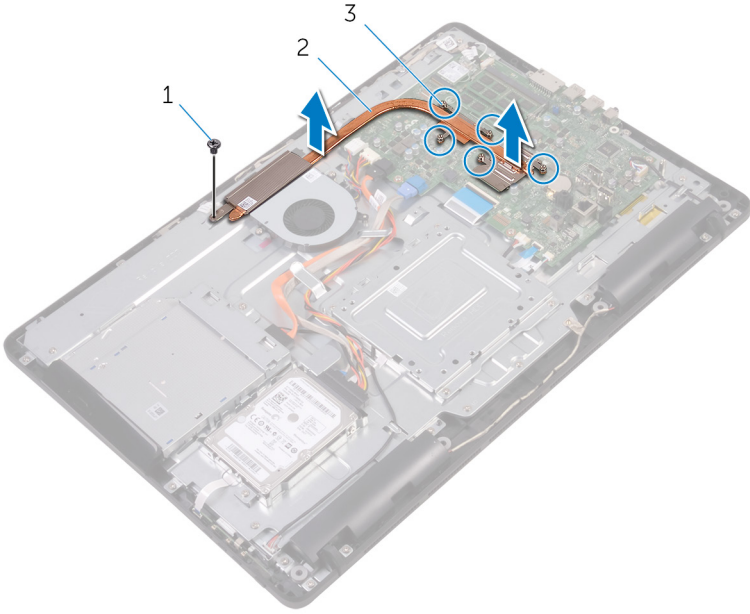
المتطلبات الأساسية

- 1 قم بإزالة [الحامل](#).
- 2 قم بإزالة [الغطاء الخلفي](#).
- 3 قم بإزالة [وإق. لوحة النظام](#).

الإجراء

- 1 قم بإزالة المسار اللولبي التي يثبت المشتت الحرارة في قاعدة مجموعة الشاشة.
- 2 بترتيب تسلسلي، (كما هو موضح على المشتت الحرارة)، قم بفك مسامير التثبيت اللولبية التي تثبت المشتت الحرارة في لوحة النظام.

3 ارفع المشتت الحراري بعيدًا عن لوحة النظام.



2 المشتت الحراري

1 المسامير اللولبية

3 مسامير التثبيت اللولبية (5)

إعادة وضع المشتت الحراري

تحذير: قبل العمل داخل جهاز الكمبيوتر الخاص بك، اقرأ معلومات الأمان التي تم شتمها مع جهاز الكمبيوتر الخاص بك واتبع الخطوات الواردة في [قيد العمل داخل جهاز الكمبيوتر الخاص بك](#). بعد العمل داخل جهاز الكمبيوتر الخاص بك، اتبع التعليمات الواردة في [قيد العمل داخل جهاز الكمبيوتر الخاص بك](#). للتعرف على المعلومات الإضافية الخاصة بأفضل ممارسات الأمان، راجع الصفحة الرئيسية الخاصة بالتوافق التنظيمي على الموقع www.dell.com/regulatory_compliance.

تنبيه: قد تتسبب محاذاة المشتت الحراري بطريقة غير صحيحة في إتلاف لوحة النظام والمعالج.

ملاحظة: يمكن إعادة استخدام الشحم الحراري الأصلي إذا تمت إعادة تثبيت لوحة النظام والمشتت الحراري الأصليين معًا. أما إذا تم استبدال لوحة النظام أو المراد الحراري، فاستخدم البطانة الحرارية التي يتم توفيرها في عبوة المنتج للتأكد من توصيل الحرارة.

الإجراء

- 1 قم بمحاذاة مسامير التثبيت اللولبية الموجودة في المشتت الحراري مع الفتحات الموجودة في لوحة النظام.
- 2 بترتيب تسلسلي، (موضح على المشتت الحراري)، أحكم ربط مسامير التثبيت اللولبية التي تثبت المشتت الحراري في لوحة النظام.
- 3 أعد تركيب المسار اللولبي الذي يثبت المشتت الحراري في قاعدة مجموعة الشاشة.

المتطلبات التالية

- 1 أعد وضع [واقي لوحة النظام](#).
- 2 أعد وضع [الغطاء الخلفي](#).
- 3 أعد وضع [الخامل](#).

إزالة مكبرات الصوت



تحذير: قبل العمل داخل جهاز الكمبيوتر الخاص بك، اقرأ معلومات الأمان التي تم شتمها مع جهاز الكمبيوتر الخاص بك واتبع الخطوات الواردة في [قيل العمل داخل جهاز الكمبيوتر الخاص بك](#). بعد العمل داخل جهاز الكمبيوتر الخاص بك، اتبع التعليمات الواردة في [بيد العمل داخل جهاز الكمبيوتر الخاص بك](#). للتصرف على المعلومات الإضافية الخاصة بأفضل ممارسات الأمان، راجع الصفحة الرئيسية الخاصة بالتوافق التنظيمي على الموقع www.dell.com/regulatory_compliance.

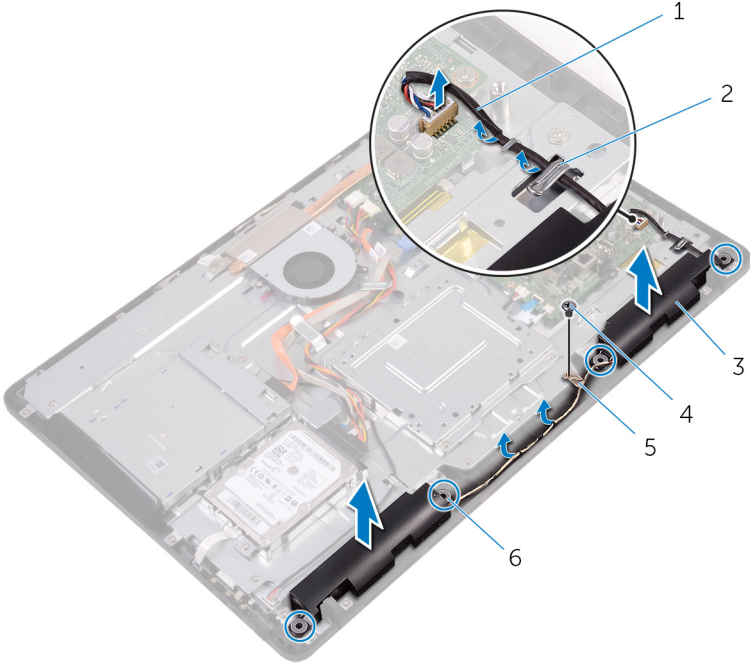
المتطلبات الأساسية

- 1 تم إزالة [الحامل](#).
- 2 تم إزالة [الغطاء الخلفي](#).
- 3 تم إزالة [وإقي لوحة النظام](#).

الإجراء

- 1 أفضل كابل مكبر الصوت من لوحة النظام.
- 2 لاحظ توجيه كابل مكبر الصوت ووضع المثبتات المطاطية على إطار جهاز الكمبيوتر.
- 3 تم إزالة كابل مكبر الصوت من أداة التوجيه.
- 4 تم إزالة المسار اللولبي الذي يثبت الشريط في قاعدة مجموعة الشاشة.
- 5 انزع الشريط الذي يثبت كابل مكبر الصوت في قاعدة مجموعة الشاشة.

6 ارفع مكبرات الصوت وكذلك كابل مكبر الصوت إلى خارج إطار الشاشة.



- | | | | |
|---|-----------------------|---|------------------|
| 2 | أدلة التوجيه | 1 | كابل مكبر الصوت |
| 4 | المسامر اللولبي | 3 | مكبرات الصوت (2) |
| 6 | المثبتات المطاطية (4) | 5 | شريط |

إعادة وضع مكبرات الصوت

تحذير: قبل العمل داخل جهاز الكمبيوتر الخاص بك، اقرأ معلومات الأمان التي تم شتمها مع جهاز الكمبيوتر الخاص بك واتبع الخطوات الواردة في [قيد العمل داخل جهاز الكمبيوتر الخاص بك](#). بعد العمل داخل جهاز الكمبيوتر الخاص بك، اتبع التعليمات الواردة في [بيد العمل داخل جهاز الكمبيوتر الخاص بك](#). للتصرف على المعلومات الإضافية الخاصة بأفضل ممارسات الأمان، راجع الصفحة الرئيسية الخاصة بالتوافق التنظيمي على الموقع www.dell.com/regulatory_compliance.



الإجراء

- 1 باستخدام دعامة الحاذة والمثبتات المطاطية الموجودة في قاعدة مجموعة الشاشة، ضع كبرات الصوت على قاعدة مجموعة الشاشة.
- 2 قم بتوجيه كابل مكبر الصوت عبر أداة التوجيه الموجودة في قاعدة مجموعة الشاشة.
- 3 الصق الشريط الذي يثبت كابل مكبر الصوت في قاعدة مجموعة الشاشة.
- 4 أعد تركيب المسبار اللولبي الذي يثبت الشريط في قاعدة مجموعة الشاشة.
- 5 قم بتوصيل كابل مكبر الصوت بلوحة النظام.

المتطلبات التالية

- 1 أعد وضع [وإق. لوحة النظام](#).
- 2 أعد وضع [الغطاء الخلفي](#).
- 3 أعد وضع [الحامل](#).

إزالة لوحة النظام



تحذير: قبل العمل داخل جهاز الكمبيوتر الخاص بك، اقرأ معلومات الأمان التي تم شتمتها مع جهاز الكمبيوتر الخاص بك واتبع الخطوات الواردة في **قيل العمل داخل جهاز الكمبيوتر الخاص بك**. بعد العمل داخل جهاز الكمبيوتر الخاص بك، اتبع التعليمات الواردة في **بعد العمل داخل جهاز الكمبيوتر الخاص بك**. للتصرف على المعلومات الإضافية الخاصة بأفضل ممارسات الأمان، راجع الصفحة الرئيسية الخاصة بالتوافق التنظيمي على الموقع www.dell.com/regulatory_compliance.

ملاحظة: يتم تخزين رمز الخدمة الخاص بجهاز الكمبيوتر الخاص بك في لوحة النظام. يجب إدخال رمز الخدمة في برنامج إعداد BIOS بعد إعادة وضع لوحة النظام.

ملاحظة: يؤدي استبدال لوحة النظام إلى إزالة أية تغييرات تمت بإجرائها على BIOS باستخدام برنامج إعداد BIOS. يجب إجراء التغييرات المطلوبة مجدداً بعد استبدال لوحة النظام.

ملاحظة: قبل فصل الكابلات من لوحة النظام، لاحظ موقع الموصلات بحيث يمكنك إعادة توصيل الكابلات بطريقة صحيحة بعد إعادة وضع لوحة النظام.

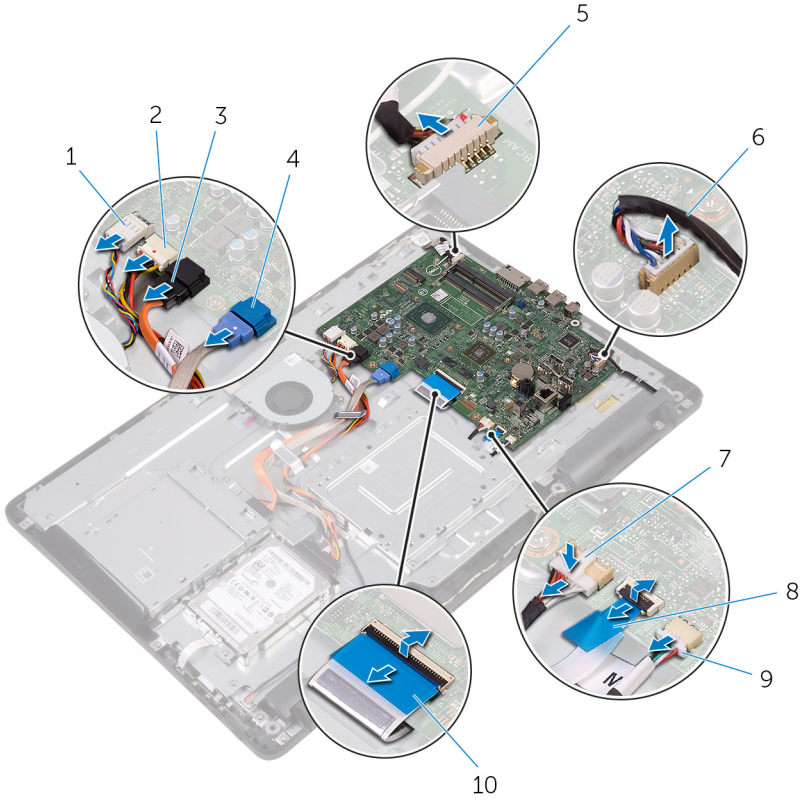
المتطلبات الأساسية

- 1 تم إزالة الحامل.
- 2 تم إزالة الغطاء الخلفي.
- 3 تم إزالة وافي لوحة النظام.
- 4 تم إزالة المشتت الحراري.
- 5 تم إزالة وحدة الذاكرة.
- 6 تم إزالة الطاقة اللاسلكية.

الإجراء

- 1 افصل كابل المروحة وكابل تيار محرك الأقراص الثابتة ومحرك الأقراص الضوئية وكابل بيانات محرك الأقراص الضوئية وكابل بيانات محرك الأقراص الثابتة وكابل الميكروفون والكاميرا وكابل مكبر الصوت وكابل تيار لوحة الشاشة وكابل لوحة اللمس من لوحة النظام.

2 افتح المزليج وافصل كابل لوحة أزرار التحكم وكابل الشاشة من لوحة النظام.



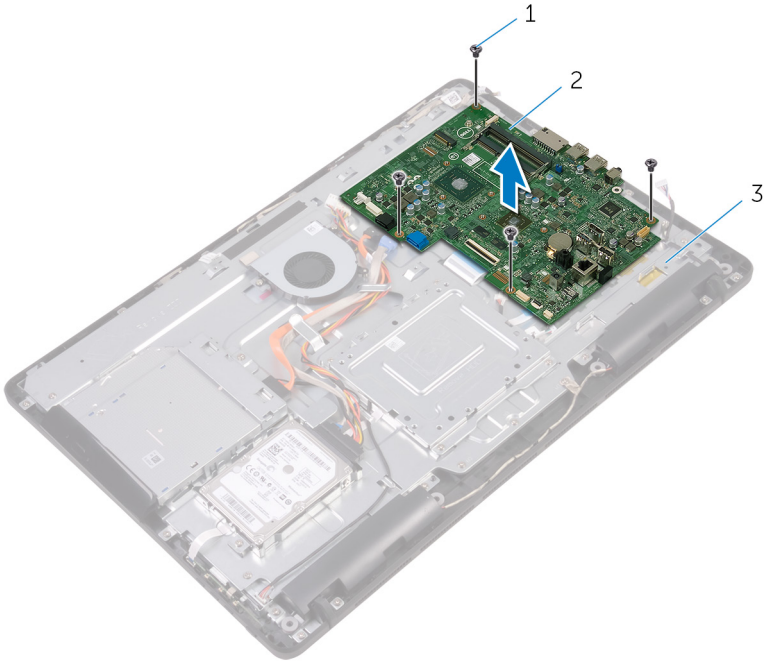
- 2 كابل تيار محرك الأقراص الثابتة ومحرك الأقراص الضوئية
- 4 كابل بيانات محرك الأقراص الثابتة
- 6 كابل مكبر الصوت
- 8 كابل لوحة أزرار التحكم
- 10 كابل الشاشة

- 1 كابل المروحة
- 3 كابل بيانات محرك الأقراص الضوئية
- 5 كابل الميكروفون والكاميرا
- 7 كابل تيار لوحة الشاشة
- 9 كابل لوحة اللمس

ملاحظة: كابل لوحة اللمس غير متوفر في الأنظمة التي لا تعمل باللمس.

3 قم بإزالة المسامير اللولبية التي تثبت لوحة النظام في قاعدة مجموعة الشاشة.

4 ارفع لوحة النظام خارج قاعدة مجموعة الشاشة.



2 المسامير اللولبية (4)

1 لوحة النظام
3 قاعدة مجموعة الشاشة

إعادة تركيب لوحة النظام

تحذير: قبل العمل داخل جهاز الكمبيوتر الخاص بك، اقرأ معلومات الأمان التي تم شتمها مع جهاز الكمبيوتر الخاص بك واتبع الخطوات الواردة في **قيل العمل داخل جهاز الكمبيوتر الخاص بك**. بعد العمل داخل جهاز الكمبيوتر الخاص بك، اتبع التعليمات الواردة في **بعد العمل داخل جهاز الكمبيوتر الخاص بك**. للتصرف على المعلومات الإضافية الخاصة بأفضل ممارسات الأمان، راجع الصفحة الرئيسية الخاصة بالتوافق التنظيمي على الموقع www.dell.com/regulatory_compliance.



ملاحظة: يتم تخزين رمز الخدمة الخاص بجهاز الكمبيوتر الخاص بك في لوحة النظام. يجب إدخال رمز الخدمة في برنامج إعداد BIOS بعد إعادة وضع لوحة النظام.



ملاحظة: يؤدي استبدال لوحة النظام إلى إزالة أية تغييرات تمت بإجرائها على BIOS باستخدام برنامج إعداد BIOS. يجب إجراء التغييرات المطلوبة مجدداً بعد استبدال لوحة النظام.



الإجراء

- 1 تم بحاذة فتحات المسامير اللولبية الموجودة في لوحة النظام مع فتحات المسامير اللولبية الموجودة بقاعدة مجموعة الشاشة.
- 2 أعد تركيب المسامير اللولبية التي تثبت لوحة النظام بقاعدة مجموعة الشاشة.
- 3 تم بإراحة كابل لوحة أزرار التحكم وكابل الشاشة إلى داخل الموصلات الخاصة بها في لوحة النظام وأغلق المزالج لتثبيت الكابلات.
- 4 تم بتوصيل كابل لوحة اللمس، وكابل تيار لوحة الشاشة وكابل مكبر الصوت وكابل الكاميرا والميكروفون، وكابل بيانات محرك الأقراص الثابتة، وكابل بيانات محرك الأقراص الضوئية، وكابل تيار محرك الأقراص الثابتة ومحرك الأقراص الضوئية، وكابل المروحة بلوحة النظام.

المتطلبات التالية

- 1 أعد وضع [بطاقة الالاسلكية](#).
- 2 أعد وضع [وحدة الذاكرة](#).
- 3 أعد وضع [المشنت الحراري](#).
- 4 أعد وضع [واقف لوحة النظام](#).
- 5 أعد وضع [الغطاء الخلفي](#).
- 6 أعد وضع [الحامل](#).

إزالة مجموعة الشاشة



تحذير: قبل العمل داخل جهاز الكمبيوتر الخاص بك، اقرأ معلومات الأمان التي تم شتمها مع جهاز الكمبيوتر الخاص بك واتبع الخطوات الواردة في **قيل العمل داخل جهاز الكمبيوتر الخاص بك**. بعد العمل داخل جهاز الكمبيوتر الخاص بك، اتبع التعليمات الواردة في **يعد العمل داخل جهاز الكمبيوتر الخاص بك**. للتصرف على المعلومات الإضافية الخاصة بأفضل ممارسات الأمان، راجع الصفحة الرئيسية الخاصة بالتوافق التنظيمي على الموقع www.dell.com/regulatory_compliance.

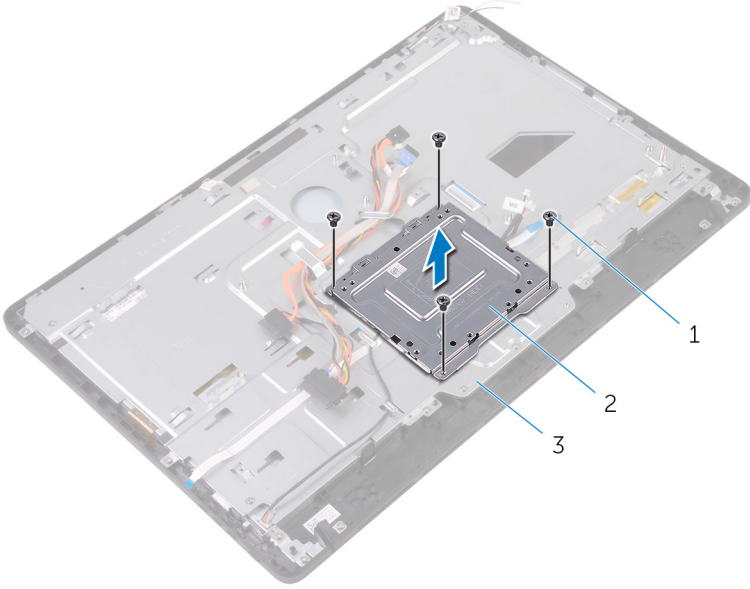
المتطلبات الأساسية

- 1 تم بإزالة الحامل.
- 2 تم بإزالة **الغطاء الخلفي**.
- 3 تم بإزالة **محرك الأقراص الضوئية**.
- 4 اتبع الإجراءات من الخطوة 1 إلى الخطوة 4 الواردة في "إزالة محرك الأقراص الثابتة".
- 5 تم بإزالة **وإثني لوحة النظام**.
- 6 تم بإزالة **وحدة التأكيد**.
- 7 تم بإزالة **البطاقة اللاسلكية**.
- 8 تم بإزالة **لوحة أزرار التحكم**.
- 9 تم بإزالة **المكروفون**.
- 10 تم بإزالة **الكاميرا**.
- 11 تم بإزالة **المروحة**.
- 12 تم بإزالة **المشتت الحراري**.
- 13 تم بإزالة **مكبرات الصوت**.
- 14 تم بإزالة **لوحة النظام**.

الإجراء

- 1 تم بإزالة المسامير اللولبية التي تثبت حامل تثبيت VESA في قاعدة مجموعة الشاشة.

2 ارفع حامل تثبيت VESA خارج قاعدة مجموعة الشاشة.



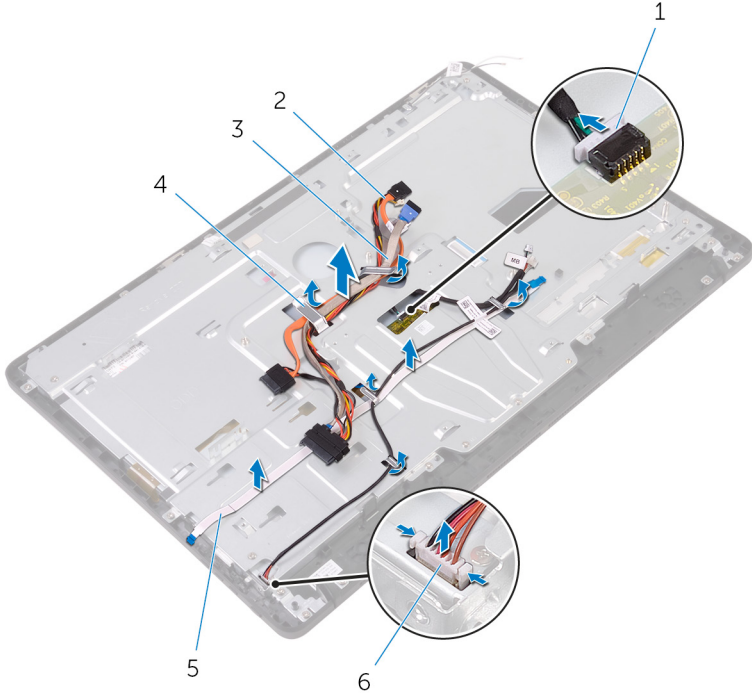
2 حامل تثبيت VESA

1 المسامير اللولبية (4)

3 قاعدة مجموعة الشاشة

3 افصل كابل لوحة شاشة اللمس وكابل تيار لوحة الشاشة من الموصلات الخاصة بها على قاعدة مجموعة الشاشة.

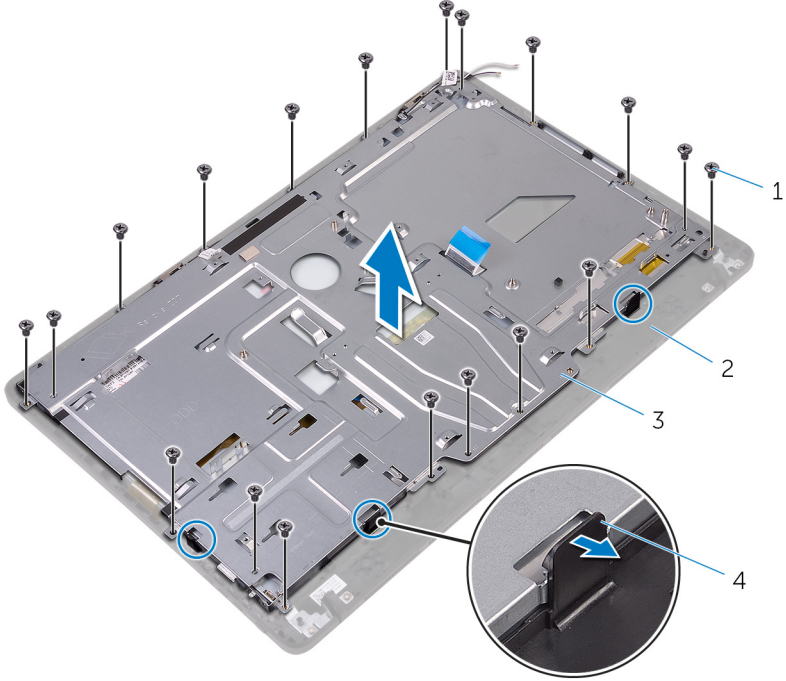
4 لاحظ توجيه كابلات بيانات محرك الأقراص الضوئية، ولوحة اللمس، والإضاءة الخلفية للشاشة، ومحرك الأقراص الثابتة، ولوحة أزرار التحكم وقم بإزالة الكابلات من أداة التوجيه الموجودة في قاعدة مجموعة الشاشة.



- | | |
|---|----------------------------------|
| 1 | كابل لوحة شاشة اللمس |
| 2 | كابل بيانات محرك الأقراص الضوئية |
| 3 | كابل محرك الأقراص الثابتة |
| 4 | دليل التوجيه |
| 5 | كابل لوحة أزرار التحكم |
| 6 | كابل تيار لوحة الشاشة |

5 قم بإزالة المسامير اللولبية التي تثبت قاعدة مجموعة الشاشة في مجموعة الشاشة.

6 حرر قاعدة مجموعة الشاشة من الألسنة الموجودة على مجموعة الشاشة.



2 مجموعة الشاشة

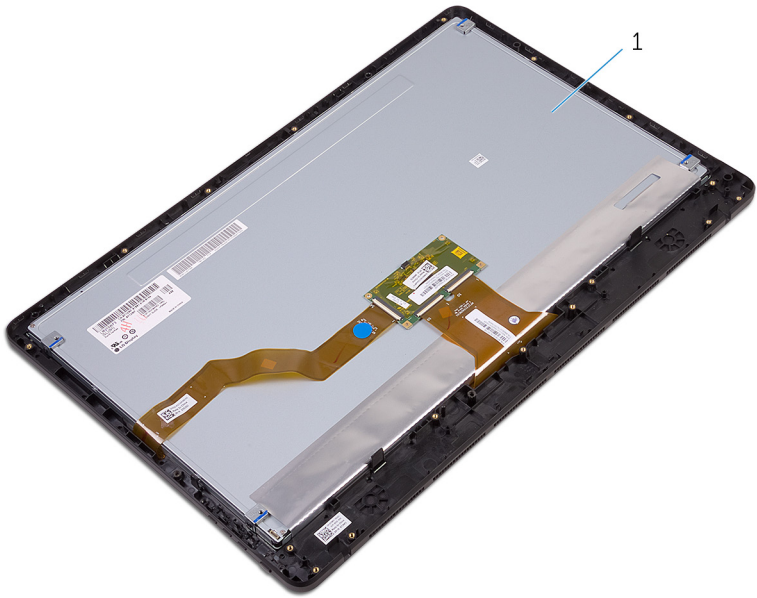
4 الألسنة (3)

1 المسامير اللولبية (19)

3 قاعدة مجموعة الشاشة

7 ارفع قاعدة مجموعة الشاشة خارج مجموعة الشاشة.

8 تم بإزالة القدم المطاطية.



1 مجموعة الشاشة

إعادة وضع مجموعة الشاشة



تحذير: قبل العمل داخل جهاز الكمبيوتر الخاص بك، اقرأ معلومات الأمان التي تم وضعها مع جهاز الكمبيوتر الخاص بك واتبع الخطوات الواردة في [قيل العمل داخل جهاز الكمبيوتر الخاص بك](#). بعد العمل داخل جهاز الكمبيوتر الخاص بك، اتبع التعليمات الواردة في [بميد العمل داخل جهاز الكمبيوتر الخاص بك](#). للتصرف على المعلومات الإضافية الخاصة بأفضل ممارسات الأمان، راجع الصفحة الرئيسية الخاصة بالتوافق التنظيمي على الموقع www.dell.com/regulatory_compliance.

الإجراء

- 1 أعد وضع [القديم المطاطية](#).
- 2 أزح الألسنة الموجودة في مجموعة الشاشة إلى داخل الفتحات الموجودة في قاعدة مجموعة الشاشة.
- 3 أعد وضع قاعدة مجموعة الشاشة على مجموعة الشاشة.
- 4 أعد تركيب المسامير اللولبية التي تثبت قاعدة مجموعة الشاشة في مجموعة الشاشة.
- 5 قم بتوجيه كابل بيانات محرك الأقراص الضوئية وكابل لوحة اللمس وكابل الإضاءة الخلفية للشاشة وكابل الإضاءة الخلفية للشاشة وكابلات محرك الأقراص الثابتة وكابل لوحة أزرار التحكم عبر أداة التوجيه الموجودة في قاعدة مجموعة الشاشة.
- 6 قم بتوصيل كابل لوحة شاشة اللمس وكابل تيار لوحة الشاشة بالموصلات الخاصة بهما في قاعدة مجموعة الشاشة.
- 7 قم بمحاذاة فتحات المسامير اللولبية الموجودة في حامل تثبيت VESA مع فتحات المسامير اللولبية الموجودة في قاعدة مجموعة الشاشة.
- 8 أعد تركيب المسامير اللولبية التي تثبت حامل تثبيت VESA في قاعدة مجموعة الشاشة.

المتطلبات التالية

- 1 أعد وضع [لوحة النظام](#).
- 2 أعد وضع [مكبرات الصوت](#).
- 3 أعد وضع [المشنت الخارجي](#).
- 4 أعد وضع [المروحة](#).
- 5 أعد وضع [الكاميرا](#).
- 6 أعد وضع [الميكروفون](#).
- 7 أعد وضع [لوحة أزرار التحكم](#).
- 8 أعد وضع [بطاقة الذاكرة](#).
- 9 أعد وضع [وحدة الذاكرة](#).
- 10 أعد وضع [واقي لوحة النظام](#).
- 11 اتبع الإجراءات من الخطوة 3 إلى الخطوة 6 الواردة في "[إعادة وضع محرك الأقراص الثابتة](#)".
- 12 أعد وضع [محرك الأقراص الضوئية](#).
- 13 أعد وضع [الغطاء الخلفي](#).

إزالة كبل الشاشة



تحذير: قبل العمل داخل جهاز الكمبيوتر الخاص بك، اقرأ معلومات الأمان التي تم شتمها مع جهاز الكمبيوتر الخاص بك واتبع الخطوات الواردة في **قيل العمل داخل جهاز الكمبيوتر الخاص بك**. بعد العمل داخل جهاز الكمبيوتر الخاص بك، اتبع التعليمات الواردة في **بيل العمل داخل جهاز الكمبيوتر الخاص بك**. للتصرف على المعلومات الإضافية الخاصة بأفضل ممارسات الأمان، راجع الصفحة الرئيسية الخاصة بالتوافق التنظيمي على الموقع www.dell.com/regulatory_compliance.

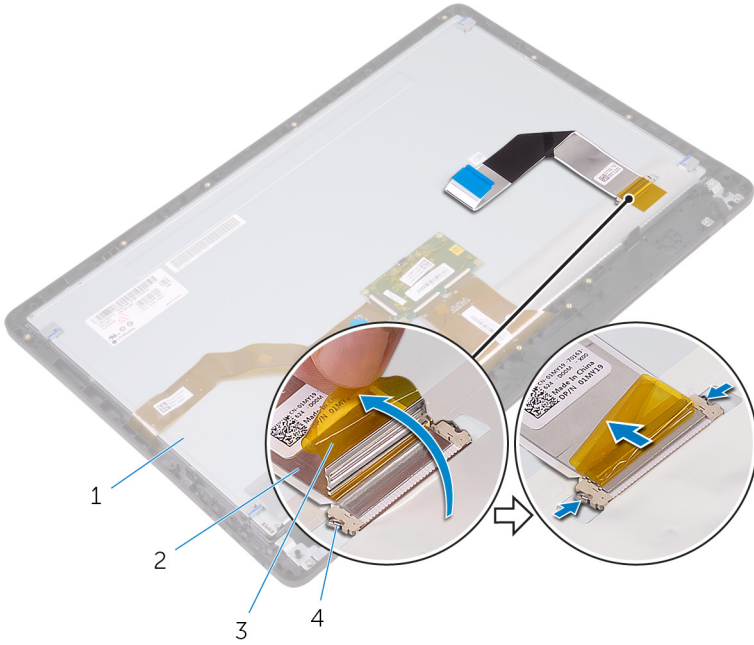
المتطلبات الأساسية

- 1 تم بإزالة الحامل.
- 2 تم بإزالة الغطاء الخلفي.
- 3 تم بإزالة محرك الأقراص الضوئية.
- 4 اتبع الإجراءات من الخطوة 1 إلى الخطوة 4 الواردة في "إزالة محرك الأقراص الثابتة".
- 5 تم بإزالة وافي لوحة النظام.
- 6 تم بإزالة وحدة التأكيد.
- 7 تم بإزالة البطاقة اللاسلكية.
- 8 تم بإزالة لوحة أزرار التحكم.
- 9 تم بإزالة الميكروفون.
- 10 تم بإزالة المروحة.
- 11 تم بإزالة المشتت الحراري.
- 12 تم بإزالة مكبرات الصوت.
- 13 تم بإزالة لوحة النظام.
- 14 تم بإزالة مجموعة الشاشة.

الإجراء

- 1 تم بإزالة الشريط الذي يثبت كابل الشاشة بمجموعة الشاشة.
- 2 اضغط على المشابك وافصل كابل الشاشة عن مجموعة الشاشة.

3 ارفع كابل الشاشة بعيدًا عن مجموعة الشاشة.



2 كابل الشاشة
4 المشابك (2)

1 مجموعة الشاشة
3 شريط

إعادة وضع كبل الشاشة



تحذير: قبل العمل داخل جهاز الكمبيوتر الخاص بك، اقرأ معلومات الأمان التي تم شتمها مع جهاز الكمبيوتر الخاص بك واتبع الخطوات الواردة في [قيل العمل داخل جهاز الكمبيوتر الخاص بك](#). بعد العمل داخل جهاز الكمبيوتر الخاص بك، اتبع التعليمات الواردة في [بيد العمل داخل جهاز الكمبيوتر الخاص بك](#). للتعرف على المعلومات الإضافية الخاصة بأفضل ممارسات الأمان، راجع الصفحة الرئيسية الخاصة بالتوافق التنظيمي على الموقع www.dell.com/regulatory_compliance.

الإجراء

- 1 تم بتوصيل كابل الشاشة في مجموعة الشاشة، وأغلق المزلاج لإحكام تثبيت الكابل.
- 2 الصق الشريط الذي يثبت كابل الشاشة بمجموعة الشاشة.

المتطلبات التالية

- 1 أعد وضع [مجموعة الشاشة](#).
- 2 أعد وضع [لوحة النظام](#).
- 3 أعد وضع [مكبرات الصوت](#).
- 4 أعد وضع [المشتت الحراري](#).
- 5 أعد وضع [المروحة](#).
- 6 أعد وضع [المكروفون](#).
- 7 أعد وضع [لوحة أزرار التحكم](#).
- 8 أعد وضع [بطاقة الذاكرة](#).
- 9 أعد وضع [وحدة الذاكرة](#).
- 10 أعد وضع [وآلي لوحة النظام](#).
- 11 اتبع الإجراءات من الخطوة 3 إلى الخطوة 6 الواردة في "[إعادة وضع محرك الأقراص الثابتة](#)".
- 12 أعد وضع [محرك الأقراص الضوئية](#).
- 13 أعد وضع [غطاء الحفي](#).
- 14 أعد وضع [الحامل](#).

إزالة القدم المطاطية



تحذير: قبل العمل داخل جهاز الكمبيوتر الخاص بك، اقرأ معلومات الأمان التي تم شتمها مع جهاز الكمبيوتر الخاص بك واتبع الخطوات الواردة في **قيل العمل داخل جهاز الكمبيوتر الخاص بك**. بعد العمل داخل جهاز الكمبيوتر الخاص بك، اتبع التعليمات الواردة في **يعد العمل داخل جهاز الكمبيوتر الخاص بك**. للتصرف على المعلومات الإضافية الخاصة بأفضل ممارسات الأمان، راجع الصفحة الرئيسية الخاصة بالتوافق التنظيمي على الموقع www.dell.com/regulatory_compliance.

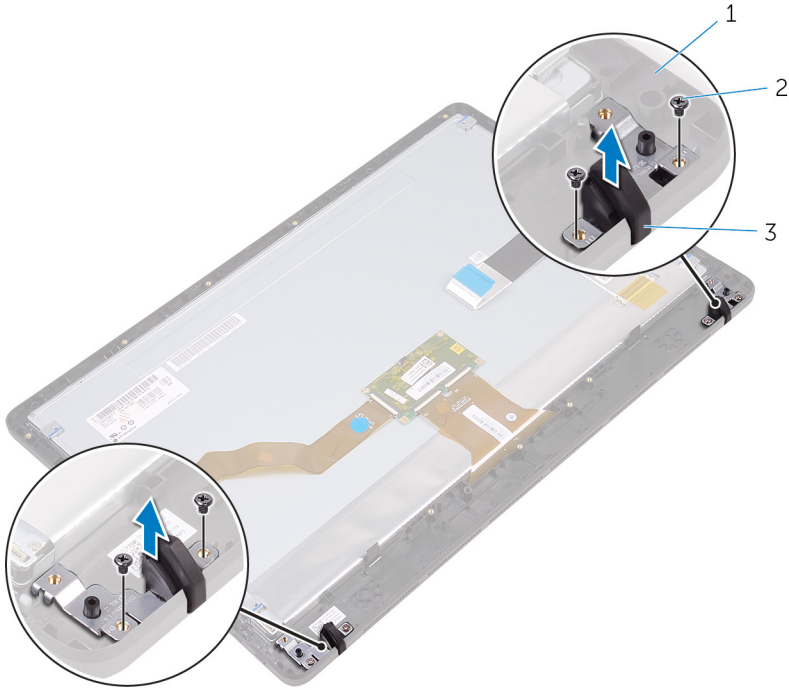
المتطلبات الأساسية

- 1 تم بإزالة الخامل.
- 2 تم بإزالة الغطاء الخلفي.
- 3 تم بإزالة محرك الأقراص الضوئية.
- 4 اتبع الإجراءات من الخطوة 1 إلى الخطوة 4 الواردة في "إزالة محرك الأقراص الثابتة".
- 5 تم بإزالة وافي لوحة النظام.
- 6 تم بإزالة وحدة التأكيد.
- 7 تم بإزالة البطاقة اللاسلكية.
- 8 تم بإزالة لوحة أزرار التحكم.
- 9 تم بإزالة المروحة.
- 10 تم بإزالة المشتت الحراري.
- 11 تم بإزالة مكبرات الصوت.
- 12 تم بإزالة لوحة النظام.
- 13 اتبع الإجراءات من الخطوة 1 إلى الخطوة 7 الواردة في "إزالة مجموعة الشاشة".

الإجراء

- 1 تم بإزالة المسامير اللولبية التي تثبت القدم المطاطية في إطار الشاشة.

2 ارفع القدم المطاطية خارج إطار الشاشة.



2 المسامير اللولبية (4)

1 إطار الشاشة
3 القدم المطاطية (2)

إعادة وضع القدم المطاطية



تحذير: قبل العمل داخل جهاز الكمبيوتر الخاص بك، اقرأ معلومات الأمان التي تم شتمها مع جهاز الكمبيوتر الخاص بك واتبع الخطوات الواردة في [قيل العمل داخل جهاز الكمبيوتر الخاص بك](#). بعد العمل داخل جهاز الكمبيوتر الخاص بك، اتبع التعليمات الواردة في [بيد العمل داخل جهاز الكمبيوتر الخاص بك](#). للتعرف على المعلومات الإضافية الخاصة بأفضل ممارسات الأمان، راجع الصفحة الرئيسية الخاصة بالتوافق التنظي على الموقع www.dell.com/regulatory_compliance.

الإجراء

- 1 تم بمحاذاة فتحات المسامير اللولبية الموجودة في القدم المطاطية مع فتحات المسامير اللولبية الموجودة في إطار الشاشة.
- 2 أعد تركيب المسامير المثبتة للقدم المطاطية في إطار الشاشة.

المتطلبات التالية

- 1 اتبع الإجراءات من الخطوة 2 إلى الخطوة 8 الواردة في "[إعادة وضع مجموعة الشاشة](#)".
- 2 أعد وضع لوحة النظام.
- 3 أعد وضع مكبرات الصوت.
- 4 أعد وضع المشتت الحراري.
- 5 أعد وضع المروحة.
- 6 أعد وضع لوحة أزرار التحكم.
- 7 أعد وضع الطاقة اللاسلكية.
- 8 أعد وضع وحدة الذاكرة.
- 9 أعد وضع واقي لوحة النظام.
- 10 اتبع الإجراءات من الخطوة 3 إلى الخطوة 6 الواردة في "[إعادة وضع محرك الأقراص الثابتة](#)".
- 11 أعد وضع محرك الأقراص الضوئية.
- 12 أعد وضع الغطاء الخلفي.
- 13 أعد وضع الحامل.

برنامج إعداد BIOS

نظرة عامة

تنبيه: ما لم تكن مستخدمًا خبيرًا للكمبيوتر، لا تتم بتغيير الإعدادات الخاصة ببرنامج إعداد BIOS. بعض التغييرات يمكن أن تؤدي إلى تشغيل الكمبيوتر بطريقة غير صحيحة.



ملاحظة: قبل تغيير برنامج إعداد BIOS، يوصى بتدوين معلومات شاشة إعداد BIOS كرجع في المستقبل.



استخدم برنامج إعداد BIOS لـ:

- الحصول على معلومات حول الأجهزة المثبتة بالكمبيوتر، مثل عدد وحدات ذاكرة الوصول العشوائي (RAM) وسعة محرك الأقراص الثابتة وما شابه ذلك.
- تغيير معلومات تهيئة النظام.
- تعيين أو تغيير خيار يتم تحديده بمعرفة المستخدم، مثل كلمة مرور المستخدم، أو نوع محرك الأقراص الثابتة المثبت، أو تمكين أجهزة القاعدة أو تعطيلها، وهكذا.

الدخول إلى برنامج إعداد BIOS

1 تم بتشغيل (أو إعادة تشغيل) الكمبيوتر الخاص بك.

2 أثناء اختيار التشغيل الذاتي (POST)، وعند ظهور شعار DELL، انتظر لحين ظهور الموجه F2، ثم اضغط على F2 على الفور.

ملاحظة: يوضح موجه F2 أن لوحة المفاتيح تمت تهيئتها. قد يظهر هذا الموجه بشكل سريع، لذلك يجب عليك مراقبته، ثم الضغط على F2. في حالة قيامك بالضغط على F2 قبل الموجه F2، يتم فقدان ضغط المفاتيح هذا. في حالة انتظارك طويلًا وظهور شعار نظام التشغيل، تابع الانتظار حتى ترى سطح مكتب نظام التشغيل. ثم قم بإيقاف تشغيل الكمبيوتر لديك وأعد المحاولة.



مسح كلمات المرور المنسية

تحذير: قبل العمل داخل جهاز الكمبيوتر الخاص بك، اقرأ معلومات الأمان التي تم وضعها مع جهاز الكمبيوتر الخاص بك واتبع الخطوات الواردة في **قيل العمل داخل جهاز الكمبيوتر الخاص بك**. بعد العمل داخل جهاز الكمبيوتر الخاص بك، اتبع التعليمات الواردة في **بعد العمل داخل جهاز الكمبيوتر الخاص بك**. للتعرف على المعلومات الإضافية الخاصة بأفضل ممارسات الأمان، راجع الصفحة الرئيسية الخاصة بالتوافق التنظيمي على الموقع www.dell.com/regulatory_compliance



المطلبات الأساسية

- 1 تم بإزالة الخامل.
- 2 تم بإزالة الغطاء الخلفي.
- 3 تم بإزالة وإقفل لوحة النظام.

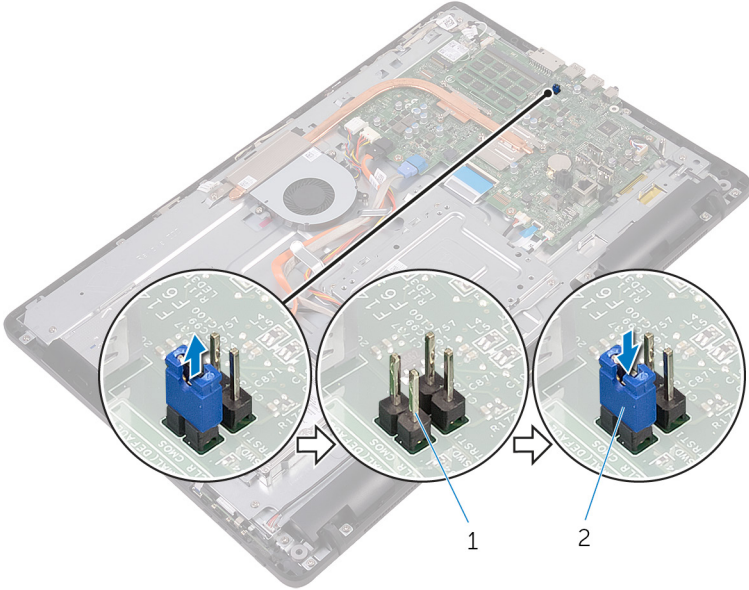
الإجراء

1 حدد مكان وصلة إعادة تعيين كلمة المرور (PSWD) في لوحة النظام.

ملاحظة: لمزيد من المعلومات حول موقع الوصلات، انظر ["مكونات لوحة النظام"](#).

2 قم بإزالة مقبس الوصلة من أسنان وصلة كلمة المرور.

3 انتظر لمدة 5 ثوان ثم أعد تركيب مقبس الوصلة في موقعه الأصلي.



2 مقبس الوصلة

1 أسنان وصلة كلمة المرور

المطلبات التالية

1 أعد وضع واقي لوحة النظام.

2 أعد وضع الغطاء الخلفي.

3 أعد وضع الحامل.

مسح إعدادات CMOS



تحذير: قبل العمل داخل جهاز الكمبيوتر الخاص بك، اقرأ معلومات الأمان التي تم شتمتها مع جهاز الكمبيوتر الخاص بك واتبع الخطوات الواردة في [قيد العمل داخل جهاز الكمبيوتر الخاص بك](#). بعد العمل داخل جهاز الكمبيوتر الخاص بك، اتبع التعليمات الواردة في [بيد العمل داخل جهاز الكمبيوتر الخاص بك](#). للتعرف على المعلومات الإضافية الخاصة بأفضل ممارسات الأمان، راجع الصفحة الرئيسية الخاصة بالتوافق التنظيمي على الموقع www.dell.com/regulatory_compliance.

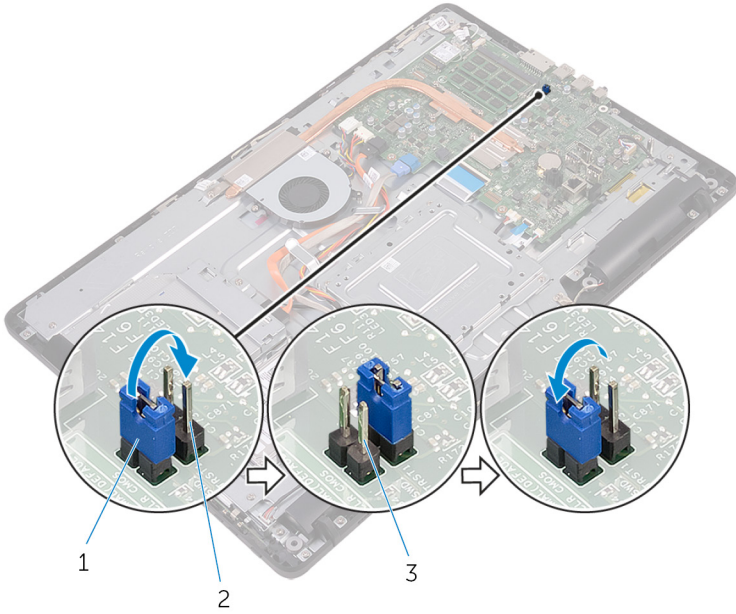
المتطلبات الأساسية

- 1 تم إزالة الحمل.
- 2 تم إزالة الغطاء الخلفي.
- 3 تم إزالة وافي لوحة النظام.

الإجراء

- 1 حدد مكان وصلة إعادة تعيين CMOS (RTCST) في لوحة النظام.
 ملاحظة: لمزيد من المعلومات حول موقع الوصلات، انظر "[مكونات لوحة النظام](#)".
- 2 تم إزالة مقبس الوصلة من أسنان وصلة كلمة المرور، وتم بتوصيله بأسنان وصلة CMOS.

3 انتظر لمدة 5 ثوان ثم أعد تركيب مقبس الوصلة في موقعه الأصلي.



2 أسنان وصلة CMOS

1 مقبس الوصلة
3 أسنان وصلة كلمة المرور

المطلوبات التالية

- 1 أعد وضع واقي لوحة النظام.
- 2 أعد وضع الغطاء الخلفي.
- 3 أعد وضع الحامل.

تحديث نظام الإدخال والإخراج الأساسي (BIOS)


قد تحتاج إلى تحديث نظام الإدخال والإخراج الأساسي (BIOS) عندما يكون هناك تحديثًا متاحًا أو بعد إعادة تركيب لوحة النظام. لتحديث نظام الإدخال والإخراج الأساسي (BIOS):

- 1 قم بتشغيل جهاز الكمبيوتر الخاص بك.
- 2 انتقل إلى www.dell.com/support.
- 3 انقر على أو المس **دعم المنتج**، وأدخل رمز الخدمة لجهاز الكمبيوتر الخاص بك، وانقر على أو المس **تقدم**.
- 4  **ملاحظة:** إذا لم يكن لديك رمز الخدمة، فاستخدم ميزة الكشف التلقائي أو استعرض يدويًا طراز جهاز الكمبيوتر الخاص بك.
- 4 انقر على أو المس **برامج التشغيل والتزيلات** → **العثور عليها بنفسني**.
- 5 حدد نظام التشغيل المثبت على جهاز الكمبيوتر الخاص بك.
- 6 مرر الصفحة لأسفل وقم بتوسيع **BIOS**.
- 7 انقر على أو المس **تنزيل** لتنزيل أحدث إصدار من BIOS لجهاز الكمبيوتر الخاص بك.
- 8 بعد اكتمال التنزيل، انتقل إلى المجلد الذي حفظت ملف تحديث BIOS بداخله.
- 9 انقر تقرأ مزدوجًا على أيقونة ملف تحديث BIOS أو المسها لمسًا مزدوجًا واتبع التعليمات التي تظهر على الشاشة.

التكنولوجيا والمكونات

الصوت

يتم شحن الطراز Inspiron 22-3265 مزودًا بـ Realtek ALC3661 Waves مع MaxxAudio Pro، وهي أداة لضبط مختلف إعدادات الصوت.

ملاحظة: برامج تشغيل الصوت تكون مثبتة بالفعل عند استلامك لجهاز الكمبيوتر الخاص بك. 

تنزيل برنامج تشغيل الصوت

- 1 قم بتشغيل جهاز الكمبيوتر الخاص بك.
- 2 انتقل إلى www.dell.com/support.
- 3 انقر على أو المس **دم المنتج**، وأدخل رمز الخدمة لجهاز الكمبيوتر الخاص بك، وانقر على أو المس **تقديم**.
- 4 **ملاحظة:** إذا لم يكن لديك رمز الخدمة، فاستخدم ميزة الكشف التلقائي أو استعرض يدويًا طراز جهاز الكمبيوتر الخاص بك. 
- 5 انقر على أو المس **برامج التشغيل والتنزيلات** → **العثور عليها بنفسی**.
- 6 مرر الصفحة لأسفل وتم بتوسيع الصوت.
- 7 انقر على أو المس **تنزيل** لتنزيل برنامج تشغيل الصوت.
- 8 احفظ الملف، وبعد اكتمال التنزيل، انتقل إلى المجلد الذي حفظت ملف برنامج تشغيل الصوت بداخله.
- 9 انقر تقرأ مزدوجًا على أيقونة ملف برنامج تشغيل الصوت أو المسها لمسًا مزدوجًا وتم باتباع التعليمات الظاهرة على الشاشة لتثبيت برنامج التشغيل.

التعرف على وحدة التحكم في الصوت

- 1 على شريط المهام، انقر على أو المس مربع البحث، ثم اكتب Device Manager.
- 2 انقر على أو المس **مدير الأجهزة**.
- 3 يتم عرض نافذة **مدير الأجهزة**.
- 4 قم بتوسيع **وحدات التحكم في الصوت والتبديو والألعاب** لعرض وحدة التحكم في الصوت.

بعد عملية التثبيت

قبل عملية التثبيت

Sound, video and game controllers
AMD High Definition Audio Device
Realtek High Definition Audio

Sound, video and game controllers
Audio Device on High Definition Audio Bus
Realtek High Definition Audio

تغيير إعدادات الصوت

- 1 على شريط المهام، انقر على أو المس مربع البحث، ثم اكتب Dell Audio.

2 انقر على أو المس صوت Dell وقم بتغيير إعدادات الصوت كما هو مطلوب.

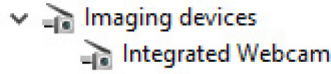
الكاميرا

يتم شحن الطراز Inspiron 22-3265 مزودًا بكاميرا مدمجة عالية السرعة بدقة 0.92 ميجابكسل بحد أقصى لدقة ذات معيار جودة HD (عالية الوضوح) 720 X 1280 بسرعة 30 إطارًا في الثانية.

ملاحظة: يجب استبدال وحدة الكاميرا إذا واجهت أي مشكلات تتعلق بالميكروفونات المدمجة.

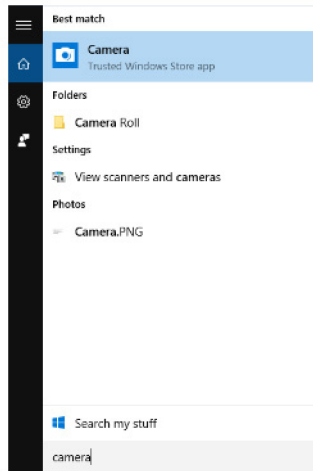
التعرف على كاميرا الويب في مدير الأجهزة

- 1 على شريط المهام، انقر على أو المس مربع البحث، ثم اكتب Device Manager.
- 2 انقر على أو المس مدير الأجهزة.
- 3 يتم عرض نافذة مدير الأجهزة.
- 3 تم بتوسيع أجهزة التصوير.




بدء تشغيل تطبيق الكاميرا

- 1 على شريط المهام، انقر على أو المس مربع البحث، ثم اكتب Camera .
- 2 انقر على أو المس الكاميرا.



الحصول على Dell Webcam Central

يتم شحن اسطوانة مدججة مع جهاز الكمبيوتر الخاص بك، والتي تحتوي على برنامج Dell Webcam Central. إذا لم يكن لديك البرنامج، يمكنك تنزيله عن طريق التسجيل عبر "حسابي" My Account على موقع شركة Dell.

ملاحظة: إن برنامج Dell Webcam Central غير متوفر للتنزيل من موقع الدعم أو اسطوانة المورد المدججة. 

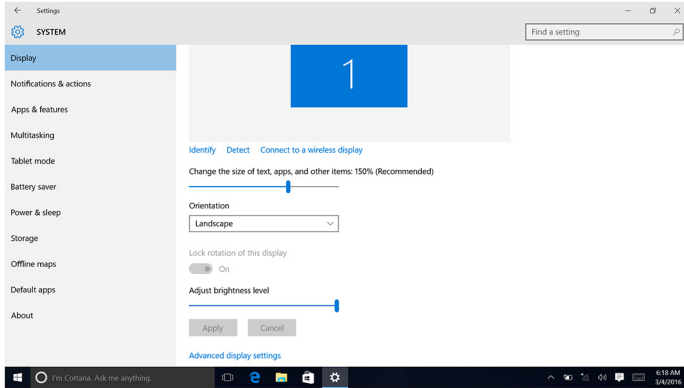
الشاشة

يتم شحن الطراز Inspiron 22-3265 مزودًا بالخيارات التالية للشاشة:

- شاشة تعمل باللمس بقياس 21.5 بوصة بمعييار جودة FHD (كاملة الوضوح) مع دقة 1080 x 1920
- شاشة عادية بقياس 21.5 بوصة بمعييار جودة FHD (كاملة الوضوح) مع معيار دقة 1080 x 1920

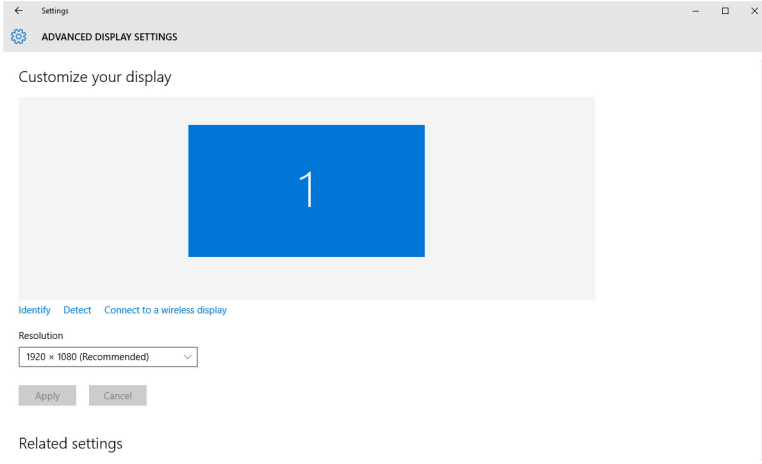
ضبط السطوع

- 1 انقر بزر الماوس الأيمن على سطح المكتب أو المسه مع الاستقرار وحدد **إعدادات الشاشة**.
- 2 اسحب أو قم بإزاحة شريط التمرير الخاص بـ **ضبط مستوى السطوع** لضبط السطوع.



تغيير دقة الشاشة

- 1 انقر بزر الماوس الأيمن على سطح المكتب أو المسه مع الاستقرار وحدد **إعدادات الشاشة**.
- 2 انقر على أو المس **إعدادات الشاشة المتقدمة**.
- 3 حدد الدقة المطلوبة من القائمة المنسدلة.



تنظيف الشاشة

تنبيه: لا تستخدم أبناً مواد مثل الكحول أو المواد الكيميائية أو المنظفات المنزلية لتنظيف الشاشة.



تنبيه: لتجنب إتلاف الشاشة، لا تستخدم القوة عند تنظيف ومسح أي سائل متبق بعد التنظيف.



ملاحظة: ينبغي استخدام طقم تنظيف تجاري للشاشة. إذا لم يكن متاحاً، فاستخدم قطعة مبللة من قماش رقيق الملمس ثم رش القليل من الماء المقطر عليها.



1 قم بإيقاف تشغيل جهاز الكمبيوتر الخاص بك والشاشة لديك قبل التنظيف.

2 امسح الشاشة برفق في حركة دائرية لإزالة أي جزيئات من الأتربة والأوساخ.

3 اترك الشاشة تجف تماماً قبل تشغيلها.

HDMI

يدعم الطراز Inspiron 22-3265 ميزة HDMI لتوصيل جهاز تلفاز أو أي جهاز آخر به ميزة HDMI-in مُمكنة. إنها توفر مخرجاً للفيديو والصوت. يوجد منفذ HDMI على الجانب الخلفي من جهاز الكمبيوتر الخاص بك.

ملاحظة: وجود المحولات المناسبة (شباع بشكل منفصل) ضروري لتوصيل الأجهزة القياسية المزودة بمنفذ DVI ومنفذ الشاشة.



توصيل أجهزة العرض الخارجية

1 قم بتوصيل كابل HDMI إلى جهاز الكمبيوتر الخاص بك وجهاز العرض الخارجي لديك.

2 ادفع زر التشغيل/إيقاف التشغيل الموجود على الجانب الأيمن من جهاز الكمبيوتر الخاص بك للتبديل بين أوضاع الشاشة.

الرسومات

يتم شحن الطراز Inspiron 22-3265 مزودًا بوحدة التحكم في الفيديو AMD Radeon R5 A330.

تنزيل برنامج تشغيل الرسومات

- 1 قم بتشغيل جهاز الكمبيوتر الخاص بك.
- 2 انتقل إلى www.dell.com/support.
- 3 انقر على أو المس **دم المنتج**، وأدخل رمز الخدمة لجهاز الكمبيوتر الخاص بك وانقر على أو المس **تقدم**.
- 4 انقر على أو المس **برنامج التشغيل والتنزيلات** → **العثور عليها بنفسك**.
- 5 مرر الصفحة لأسفل وقم بتوسيع الفيديو.
- 6 انقر على المس **تنزيل** لتنزيل برنامج تشغيل الرسومات لجهاز الكمبيوتر الخاص بك.
- 7 احفظ الملف، وبعد اكتمال التنزيل، انتقل إلى المجلد الذي حفظت ملف برنامج تشغيل الرسومات بداخله.
- 8 انقر نقرًا مزدوجًا على أيقونة ملف برنامج تشغيل الرسومات أو المسها لمسًا مزدوجًا وقم باتباع التعليمات الظاهرة على الشاشة لتنصيب برنامج التشغيل.

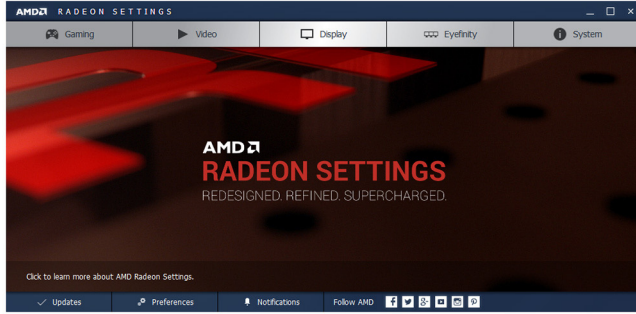
التعرف على محمول الشاشة

- 1 على شريط المهام، انقر على أو المس مربع البحث، ثم اكتب Device Manager.
- 2 انقر على أو المس **مدير الأجهزة**.
- 3 قم بتوسيع **محايل الشاشة**.

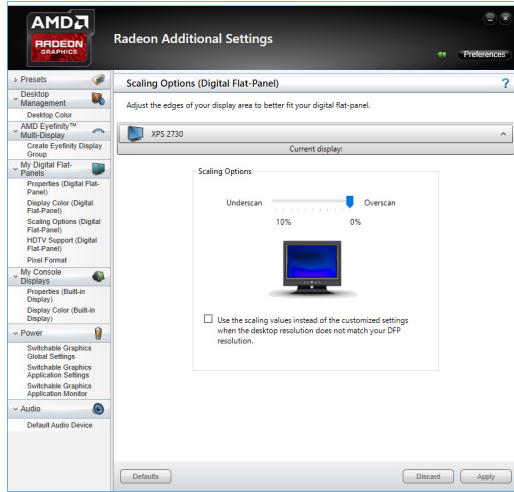
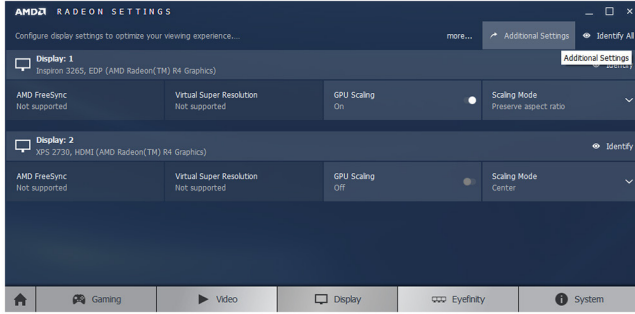


تغيير الشاشة ولوحة التحكم في الرسومات

1 انقر بزر الماوس الأيمن على سطح المكتب وانتقل إلى إعدادات AMD Radeon لتشغيل لوحة تحكم رسومات AMD.



2 انقر على أو المس الشاشة.



Intel WiDi

تتيح لك ميزة الشاشة اللاسلكية مشاركة شاشة جهاز الكمبيوتر الخاص بك مع جهاز تلفاز متوافق دون استخدام الكابلات. يجب عليك توصيل هوائي الشاشة اللاسلكية إلى جهاز التلفاز الخاص بك قبل إعداد الشاشة اللاسلكية. للتحقق مما إذا كان جهاز التلفاز الخاص بك يدعم هذه الميزة، انظر الوثائق التي تم صنعها مع جهاز التلفاز.

يوفر الجدول التالي متطلبات النظام الأساسية للشاشة اللاسلكية.

Intel Core i3, i5, i7 الجيل الثاني

المعالج

الرسومات عالية الوضوح من Intel

وحدة التحكم في الفيديو

Intel 6150 أو Intel 2230

بطاقة الشبكة المحلية اللاسلكية
(WLAN)

Windows 7 أو إصدار لاحق

نظام التشغيل

قم بتنزيل وتثبيت أحدث برنامج تشغيل لـ "مدير الاتصال لشاشة Intel اللاسلكية" والمتاح على الموقع
www.dell.com/support

برنامج التشغيل

تنزيل تطبيق WIDI

- 1 قم بتشغيل جهاز الكمبيوتر الخاص بك.
- 2 انتقل إلى www.dell.com/support.
- 3 انقر على أو المس **دعم المنتج**، وأدخل رمز الخدمة لجهاز الكمبيوتر الخاص بك وانقر على أو المس **تقدم**.
- 4 **ملاحظة:** إذا لم يكن لديك رمز الخدمة، فاستخدم ميزة الكشف التلقائي أو استعرض يدويًا طراز جهاز الكمبيوتر الخاص بك. 
- 4 انقر على أو المس **برامج التشغيل والتزيلات** → **المعور عليها بنسي**.
- 5 مرر الصفحة لأسفل وقم بتوسيع **الفيديو**.
- 6 انقر على أو المس **تنزيل** لتنزيل تطبيق Intel WiDi لجهاز الكمبيوتر الخاص بك.
- 7 بعد اكتمال التنزيل، انتقل إلى المجلد الذي حفظت التطبيق بداخله.
- 8 انقر تقرأ مزدوجًا على أيقونة ملف التطبيق أو المسها لمشا مزدوجًا واتبع التعليمات الظاهرة على الشاشة لتثبيت التطبيق.


إعداد الشاشة اللاسلكية

- 1 قم بتشغيل جهاز الكمبيوتر الخاص بك.
- 2 **ملاحظة:** تأكد من تمكين شبكة Wi-Fi. 
- 2 قم بتوصيل محامى الشاشة اللاسلكية بجهاز التلفاز.
- 3 قم بتشغيل جهاز التلفاز ومحامى الشاشة اللاسلكية.
- 4 حدد مصدر الفيديو المناسب لجهاز التلفاز الخاص بك، مثل HDMI1 أو HDMI2 أو S-Video.
- 5 انقر تقرأ مزدوجًا على أيقونة شاشة Intel اللاسلكية الموجودة على سطح المكتب أو المسها لمشا مزدوجًا.
- 6 يتم عرض نافذة **شاشة Intel اللاسلكية**.
- 6 انقر على أو المس **مسح محطًا عن الشاشات المتاحة**.
- 7 حدد محامى الشاشة اللاسلكية الخاص بك من قائمة **الشاشات اللاسلكية المكتشفة**.
- 8 أدخل الرمز الأمني المعروض على جهاز التلفاز الخاص بك.

USB

يتم شحن الطراز Inspiron 22-3265 مزودًا بمنفذ USB التالية:

الموافق	الموقع
موافق 2.0 USB (2)	الجانب الخلفي
موافق 3.0 USB (2)	الجانب الأيسر

 **ملاحظة:** يحتاج منفذ USB 3.0 لتثبيت برنامج التشغيل قبل أن يكون بإمكانه اكتشاف أي أجهزة USB.

تنزيل برنامج تشغيل USB 3.0

- 1 قم بتشغيل جهاز الكمبيوتر الخاص بك.
- 2 انتقل إلى www.dell.com/support
- 3 انقر على أو المس **دم المنتج**، وأدخل رمز الخدمة لجهاز الكمبيوتر الخاص بك وانقر على أو المس **تقديم**.
- 4  **ملاحظة:** إذا لم يكن لديك رمز الخدمة، فاستخدم ميزة الكشف التلقائي أو استعرض يدويًا طراز جهاز الكمبيوتر الخاص بك.
- 5 انقر على أو المس **برامج التشغيل والتنزيلات** → **المسور عليها بنفسى**.
- 6 مرر الصفحة لأسفل وقم بتوسيع **مجموعة الشرائح**.
- 7 انقر على أو المس **تنزيل** لتنزيل برنامج تشغيل USB 3.0.
- 8 انقر نقرا مزدوجا على أيقونة ملف برنامج تشغيل USB 3.0 أو المسها لمسا مزدوجا واتبع التعليمات التي تظهر على الشاشة.

تمكين أو تعطيل USB في برنامج إعداد BIOS

- 1 قم بتشغيل جهاز الكمبيوتر الخاص بك أو إعادة تشغيله.
- 2 اضغط على F2 عندما يظهر شعار Dell على الشاشة لدخول برنامج إعداد BIOS.
- 3 يظهر برنامج إعداد BIOS.
- 4 في اللوح الأيسر، حدد **Settings (الإعدادات) → System Configuration (تهيئة النظام) → USB Configuration (تهيئة USB)**.
- 5 تظهر تهيئة USB في اللوح الأيمن.
- 6 ضع علامة على خانة الاختيار **Enable External USB Port (تمكين منفذ USB الخارجي)** إما لتمكينه أو لتعطيله.
- 7 قم بحفظ إعدادات برنامج إعداد BIOS والخروج.

إصلاح مشكلة لا تتعلق بالتهيئة ناتجة عن محاكاة USB

أحيانًا لا يتم تهيئة جهاز الكمبيوتر إلى نظام التشغيل عند وجود أجهزة USB متصلة بجهاز الكمبيوتر أثناء بدء التشغيل. يحدث هذا السلوك لأن جهاز الكمبيوتر يبحث عنها الملفات القابلة للتهيئة في أجهزة USB. اتبع الخطوات التالية لإصلاح المشكلة التي لا تتعلق بالتهيئة:

- 1 قم بتشغيل جهاز الكمبيوتر الخاص بك أو إعادة تشغيله.
- 2 اضغط على F2 عندما يظهر شعار Dell على الشاشة لدخول برنامج إعداد BIOS.


- 3 في اللوح الأيسر، حدد **Settings (الإعدادات) → System Configuration (تهيئة النظام) → USB Configuration (تهيئة USB)**.
- تظهر تهيئة USB في اللوح الأيمن.
- 4 قم بتمكين خيار **Enable Boot Support (تمكين دعم التمهيد)** إما لتمكينها أو لتعطيلها.
- 5 احتفظ بالإعدادات وقم بالخروج.

شبكة Wi-Fi

يتم شحن الطراز Inspiron 22-3265 مزودًا بما يلي:

- Wi-Fi 802.11 ac
- Wi-Fi 802.11b/g/n

تشغيل أو إيقاف تشغيل Wi-Fi

 **ملاحظة:** لا يوجد مفتاح مادي لتمكين شبكة Wi-Fi أو تعطيلها. يجب أن يتم ذلك من خلال إعدادات جهاز الكمبيوتر.

- 1 قم بالسحب من الحافة اليمنى من الشاشة، أو انقر على أيقونة **مركز الإجراءات** أو المسها على شريط المهام للوصول إلى مركز الإجراءات.
- 2 انقر على أيقونة **Wi-Fi** لتشغيل شبكة Wi-Fi أو تعطيلها.

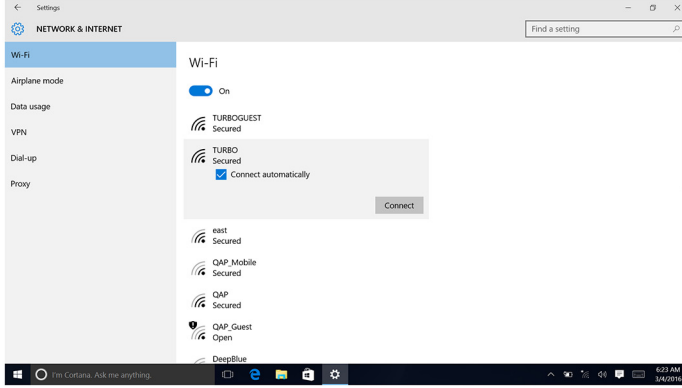
تنزيل برنامج تشغيل Wi-Fi

- 1 قم بتشغيل جهاز الكمبيوتر الخاص بك.
- 2 انتقل إلى www.dell.com/support.
- 3 انقر على أيقونة **المسحوق**، وأدخل رمز الخدمة لجهاز الكمبيوتر الخاص بك وانقر على أيقونة **تقديم**.
- 4  **ملاحظة:** إذا لم يكن لديك رمز الخدمة، فاستخدم ميزة الكشف التلقائي أو استعرض يدويًا طراز جهاز الكمبيوتر الخاص بك.
- 5 انقر على أيقونة **المسحوق** → **المسحوق عليها بنفسك**.
- 6 مرر الصفحة لأسفل وقم بتوسيع **الشبكة**.
- 7 انقر على أيقونة **تنزيل** لتنزيل برنامج تشغيل Wi-Fi لجهاز الكمبيوتر الخاص بك.
- 8 بعد اكتمال التنزيل، انتقل إلى المجلد الذي حفظت ملف برنامج تشغيل Wi-Fi بداخله.
- 9 انقر نقرًا مزدوجًا على أيقونة ملف برنامج التشغيل أو المسها لمسحوقًا مزدوجًا واتبع التعليمات التي تظهر على الشاشة.

تهيئة شبكة Wi-Fi

- 1 تشغيل شبكة Wi-Fi. لمزيد من المعلومات، انظر [تشغيل شبكة Wi-Fi أو إيقاف تشغيلها](#).
- 2 قم بالسحب من الحافة اليمنى من الشاشة، أو انقر على أيقونة **مركز الإجراءات** أو المسها الموجودة على شريط المهام للوصول إلى مركز الإجراءات.
- 3 انقر على أيقونة **Wi-Fi** ثم انقر على أيقونة **المسحوق** إلى الإعدادات. تظهر قائمة بالشبكات المتاحة.

4 حدد الشبكة الخاصة بك ثم انقر على أو المس **توصيل**.



ملاحظة: أكتب مفتاح أمان الشبكة إذا ما تمت مطالبتك بذلك.

Bluetooth

يتم شحن الطراز Inspiron 22-3265 مزودًا بـ Bluetooth 4.0.

تشغيل أو إيقاف تشغيل Bluetooth

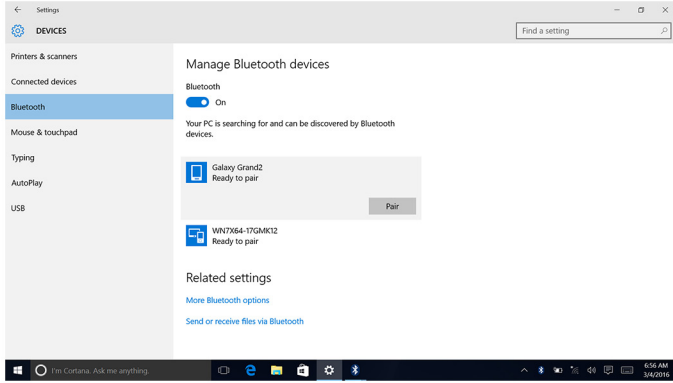
ملاحظة: لا يوجد مفتاح مادي لتمكين Bluetooth أو تعطيله. يجب أن يتم ذلك من خلال إعدادات جهاز الكمبيوتر.

- 1 تم بالسحب من الحافة اليمنى من الشاشة، أو انقر على أيقونة **مركز الإجراءات** أو المسها على شريط المهام للوصول إلى مركز الإجراءات.
- 2 انقر على أو المس **Bluetooth** لتشغيل Bluetooth أو إيقاف تشغيله.

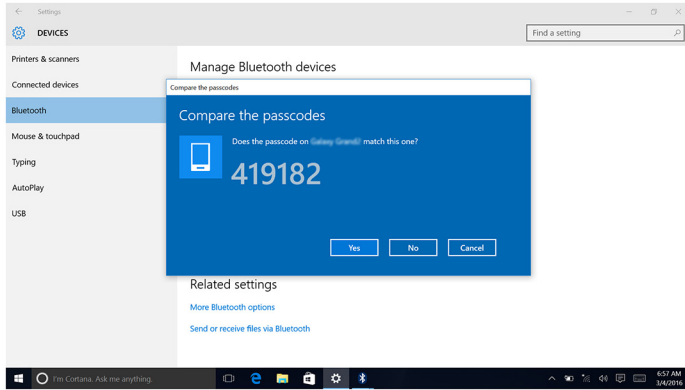
الإقران مع الأجهزة التي تم تمكين Bluetooth بها

- 1 تم بتشغيل Bluetooth. لمزيد من المعلومات، انظر [تشغيل Bluetooth أو إيقاف تشغيله](#).
- 2 تم بالسحب من الحافة اليمنى من الشاشة، أو انقر على أيقونة **مركز الإجراءات** أو المسها الموجودة على شريط المهام للوصول إلى مركز الإجراءات.
- 3 انقر على أو المس **Bluetooth**، ثم انقر على أو المس **الذهاب إلى الإعدادات**.
- 4 حدد جهاز Bluetooth المطلوب.

5 اقر على أو المس إقران أجهزة Bluetooth.



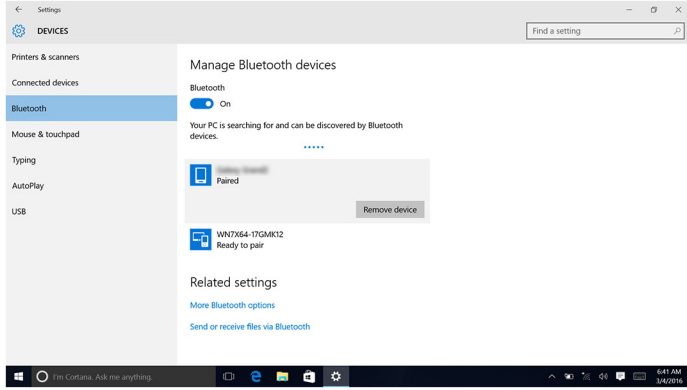
6 اقر على أو المس نعم لتأكيد رموز المرور على كلا الجهازين.



إزالة جهاز Bluetooth

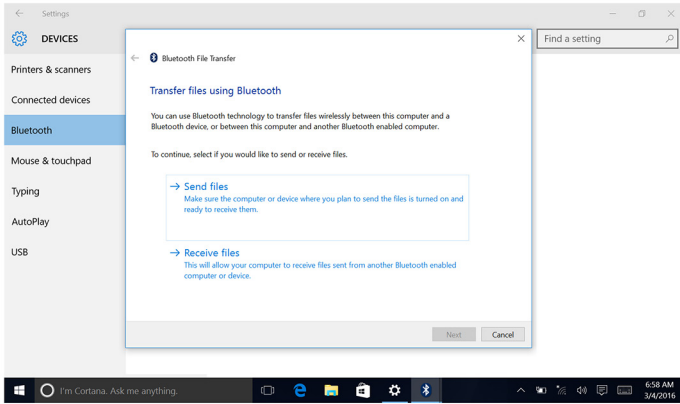
- 1 قم بالسحب من الحافة اليمنى من الشاشة، أو انقر على أيقونة مركز الإجراءات أو المسها على شريط المهام للوصول إلى مركز الإجراءات.
- 2 انقر على أو المس Bluetooth, ثم انقر على أو المس الذهاب إلى الإعدادات.

3 انقر على أو المس الجهاز التي ترغب في إزالته، ثم انقر على أو المس إزالة الجهاز.



نقل الملفات بين الأجهزة باستخدام Bluetooth

- 1 قم بالسحب من الحافة اليمنى من الشاشة، أو انقر على أيقونة مركز الإجراءات أو المسها على شريط المهام للوصول إلى مركز الإجراءات.
- 2 انقر على أو المس Bluetooth ثم انقر على أو المس الذهاب إلى الإعدادات.
- 3 حدد جهاز البلوتوث الخاص بك.
- 4 انقر على أو المس إرسال أو تلقي ملفات عبر Bluetooth.
- 5 في نافذة نقل ملف Bluetooth file، انقر على أو المس لإرسال ملفات وحدد الملف المطلوب.



محرك الأقراص الثابتة

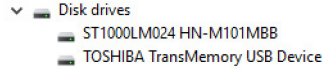
يظهر الجدول التالي خيارات محرك الأقراص الثابتة المتاحة في الطراز Inspiron 22-3265.

محرك الأقراص الثابتة (HDD)

محرك أقراص قياس 2.5 بوصة

التعرف على محرك الأقراص الثابتة.

- 1 على شريط المهام، انقر على أو المس مربع البحث، ثم اكتب Device Manager.
- 2 انقر على أو المس مدير الأجهزة.
- 3 يتم عرض نافذة مدير الأجهزة.
- 4 قم بتوسيع محركات الأقراص.



التعرف على محرك الأقراص الثابتة في برنامج إعداد BIOS

- 1 قم بتشغيل جهاز الكمبيوتر أو إعادة تشغيله.
- 2 اضغط على F2 عندما يظهر شعار Dell على الشاشة لدخول برنامج إعداد BIOS.
- 3 يتم عرض قائمة من محركات الأقراص الثابتة تحت System Information (معلومات النظام) في مجموعة General (عام).

قارئ بطاقة الوسائط

يوجد لدى الطراز Inspiron 22-3265 فتحة بطاقة SD واحدة موجودة على الجانب الأيسر من جهاز الكمبيوتر الخاص بك.

تنزيل برنامج التشغيل لقارئ بطاقة الوسائط

- 1 قم بتشغيل جهاز الكمبيوتر الخاص بك.
- 2 انتقل إلى www.dell.com/support.
- 3 انقر على أو المس **دعم المنتج**، وأدخل رمز الخدمة لجهاز الكمبيوتر الخاص بك وانقر على أو المس **تقديم**.
- 4  **ملاحظة:** إذا لم يكن لديك رمز الخدمة، فاستخدم ميزة الكشف التلقائي أو استعرض يدويًا طراز جهاز الكمبيوتر الخاص بك.
- 5 انقر على أو المس **برامج التشغيل والتنزيلات** → **العثور عليها بنفسی**.
- 6 مرر الصفحة لأسفل وتم بتوسيع مجموعة **الشرح**.
- 7 انقر على أو المس **تنزيل** لتنزيل برنامج التشغيل لقارئ بطاقة الوسائط لجهاز الكمبيوتر الخاص بك.
- 8 بعد اكتمال التنزيل، انتقل إلى المجلد الذي حفظت ملف برنامج التشغيل لقارئ بطاقة الوسائط بداخله.
- 9 انقر نقرًا مزدوجًا على أيقونة ملف برنامج تشغيل قارئ البطاقة أو المسها لمشاهدة مودمًا واتبع التعليمات التي تظهر على الشاشة.

استعراض بطاقة وسائط

- 1 أدخل بطاقة الوسائط بحيث تكون مناطق التوصيل المعدنية متجهة لأسفل.
ستعمل البطاقة بشكل تلقائي ويظهر إشعار على الشاشة.
اتبع الإرشادات الموضحة على الشاشة.
- 2

مهاي التيار

يتم شحن الطراز Inspiron 22-3265 مزودًا بمهاي للتيار قدرة 65 وات أو 90 وات.

- 1 تحذير: عندما تقوم بفصل كابل مهاي التيار من جهاز الكمبيوتر، قم بسحبه من الموصل، وليس من الكابل نفسه. عند فصل الكابل، حافظ على بقائه في وضع مستقيم لتجنب ثني أية أسنان في الموصل. عند توصيل الكابل، تأكد من توجيه المنفذ والموصل ومخازنها بشكل صحيح.
- 2 تحذير: يعمل مهاي التيار مع المتابس الكهربائية في جميع أنحاء العالم. ومع ذلك، تختلف موصلات وشراخج التيار بين البلدان. وقد يؤدي استخدام كابل غير متوافق، أو توصيل الكابل بطريقة غير صحيحة بشريحة التيار أو المتبس الكهربائي إلى اندلاع حريق أو تلف الأجهزة.

مجموعة الرقاقات

يتم تقسيم مجموعة الشراخج بشكل ظاهري إلى قسمين — Southbridge, Northbridge. تتصل جميع مكونات جهاز الكمبيوتر مع وحدة المعالجة المركزية (CPU) من خلال مجموعة الشراخج.
يتم شحن الطراز Inspiron 22-3265 مع مجموعة الشراخج المدخجة في المعالج.

تنزيل برنامج تشغيل مجموعة الشراخج

- 1 قم بتشغيل جهاز الكمبيوتر الخاص بك.
- 2 انتقل إلى www.dell.com/support.
- 3 انقر على أو المس **دم المنتج**. وأدخل رمز الخدمة لجهاز الكمبيوتر الخاص بك وانقر على أو المس **تقدم**.
- 4 **ملاحظة:** إذا لم يكن لديك رمز الخدمة، فاستخدم ميزة الكشف التلقائي أو استعرض يدويًا طراز جهاز الكمبيوتر الخاص بك.
- 5 انقر على أو المس **برامج التشغيل والتنزيلات** → **العثور عليها بنفسي**.
- 6 مرر الصفحة لأسفل وتم توسيع **مجموعة الشراخج**.
- 7 انقر على أو المس **تنزيل** لتنزيل برنامج تشغيل مجموعة الشراخج لجهاز الكمبيوتر الخاص بك.
- 8 بعد اكتمال التنزيل، انتقل إلى المجلد الذي حفظت ملف برنامج تشغيل مجموعة الشراخج بداخله.
انقر تقرأ مزدوجًا على أيقونة ملف برنامج تشغيل مجموعة التشغيل أو المسها لمشاهدة مودمًا وتم اتباع التعليمات الظاهرة على الشاشة.

التعرف على مجموعة الشراخج

- 1 على شريط المهام، انقر على أو المس مربع البحث، ثم اكتب Device Manager.
- 2 انقر على أو المس **مدير الأجهزة**.
يتم عرض نافذة **مدير الأجهزة**.

- System devices
 - ACPI Fixed Feature Button
 - AMD SMBus
 - Composite Bus Enumerator
 - Direct memory access controller
 - High Definition Audio Controller
 - High Definition Audio Controller
 - High precision event timer
 - Microsoft ACPI-Compliant System
 - Microsoft System Management BIOS Driver
 - Microsoft UEFI-Compliant System
 - Microsoft Virtual Drive Enumerator
 - Microsoft Windows Management Interface for ACPI
 - NDIS Virtual Network Adapter Enumerator
 - Pci Bus
 - PCI Express Root Port
 - PCI Express Root Port
 - PCI Express Root Port
 - PCI standard host CPU bridge
 - PCI standard host CPU bridge
 - PCI standard host CPU bridge
 - PCI standard host CPU bridge
 - PCI standard host CPU bridge
 - PCI standard host CPU bridge
 - PCI standard host CPU bridge
 - PCI standard host CPU bridge
 - PCI standard host CPU bridge
 - PCI standard ISA bridge
 - Plug and Play Software Device Enumerator
 - Programmable interrupt controller
 - Remote Desktop Device Redirector Bus
 - System CMOS/real time clock
 - System speaker
 - System timer
 - UMBus Root Bus Enumerator

الذاكرة

يوجد في الطراز Inspiron 22-3265 فتحتان SODIMM (ذاكرة وصول عشوائي (RAM))، واللذان يمكن الوصول إليها عبر إزالة الغطاء الخلفي. تهيئات الذاكرة المدعومة هي 2 جيجابايت و4 جيجابايت و6 جيجابايت و8 جيجابايت و10 جيجابايت و12 جيجابايت و16 جيجابايت.


فحص ذاكرة النظام في Windows

- 1 انقر على أو المس ابدأ .
- 2 حدد الإعدادات .
- 3 انقر على أو المس النظام → حول.

التحقق من ذاكرة النظام في برنامج إعداد BIOS

- 1 قم بتشغيل جهاز الكمبيوتر الخاص بك أو إعادة تشغيله.
 - 2 اضغط على F2 عندما يظهر شعار Dell على الشاشة لدخول برنامج إعداد BIOS.
 - 3 في اللوح الأيسر، اختر **Settings (الإعدادات) → General (عام) → System Information (معلومات النظام)**.
- يتم عرض معلومات الذاكرة في اللوح الآمين.

اختبار الذاكرة باستخدام ePSA (تقييم النظام المحسن لما قبل التمهيد)

- 1 قم بتشغيل جهاز الكمبيوتر الخاص بك أو إعادة تشغيله.
 - 2 اضغط على F12 بعد ظهور شعار Dell على الشاشة للوصول إلى قائمة التمهيد.
 - 3 قم باستخدام مفاتيح الأسهم للتمييز خيار قائمة **Diagnostics (التشخيصات)** واضغط على **Enter**.
 - 4 اتبع التعليمات على الشاشة لإكمال عملية تقييم النظام قبل التمهيد لعملية ePSA (تقييم النظام المحسن لما قبل التمهيد).
-  **ملاحظة:** إذا ظهر شعار نظام التشغيل، فانتظر حتى ترى سطح المكتب. قم بإيقاف تشغيل جهاز الكمبيوتر الخاص بك وأعد المحاولة مرة أخرى.


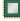
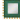
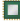
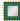
المعالجات

يتم شحن الطراز Inspiron 22-3265 مزودًا بالمعالجات التالية:

- AMD A8-7410
- AMD A6-7310
- AMD E2-7110

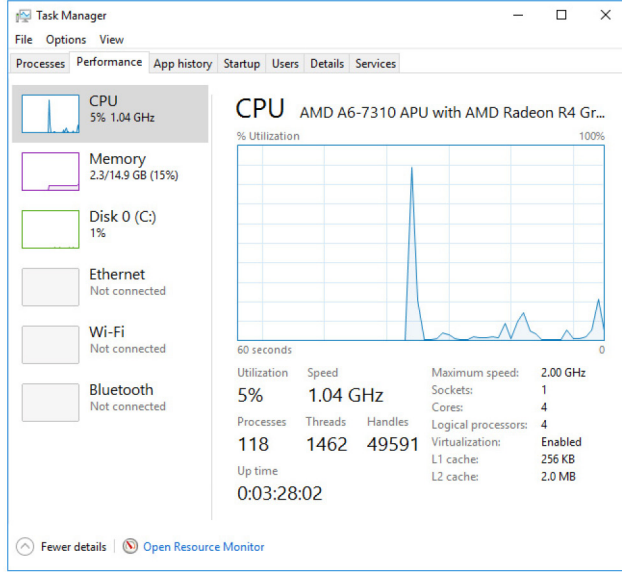
التعرف على المعالجات في Windows

- 1 على شريط المهام، انقر على أيقونة البحث، ثم اكتب **Device Manager**.
- 2 انقر على أيقونة **مدير الأجهزة**.
- 3 قم بتوسيع **المعالجات**.

- ▼  Processors
 -  AMD A6-7310 APU with AMD Radeon R4 Graphics
 -  AMD A6-7310 APU with AMD Radeon R4 Graphics
 -  AMD A6-7310 APU with AMD Radeon R4 Graphics
 -  AMD A6-7310 APU with AMD Radeon R4 Graphics

فحص استخدام المعالج في مدير المهام

- 1 انقر بزر الماوس الأيمن على شريط المهام أو المسه لمسأ مزدوجًا.
- 2 انقر على أو المس مدير المهام.
- 3 انقر على أو المس علامة تبويب الأداء لعرض تفاصيل أداء المعالج.



نظام التشغيل

يتم شحن الطراز Inspiron 22-3265 مثبتًا عليه Windows 10 بواسطة المصنع.

موقع رمز الخدمة

علامة الخدمة هي معرف فريد يتكون من حروف وأرقام والذي يتيح لفني الخدمة لدى Dell التعرف على المكونات المادية في جهاز الكمبيوتر الخاص بك والوصول إلى معلومات الضمان.

Intel Dynamic Platform and Thermal Framework

في مدير الأجهزة، تحقق من تثبيت Intel Dynamic Platform and Thermal Framework. ثم بتثبيت تحديثات برنامج التشغيل من الموقع www.dell.com/support.

- ▼ Intel(R) Dynamic Platform and Thermal Framework
 - Intel(R) Dynamic Platform and Thermal Framework Generic Participant
 - Intel(R) Dynamic Platform and Thermal Framework Generic Participant
 - Intel(R) Dynamic Platform and Thermal Framework Manager
 - Intel(R) Dynamic Platform and Thermal Framework Memory Participant
 - Intel(R) Dynamic Platform and Thermal Framework Processor Participant

أداة تثبيت برامج مجموعة شرائح Intel

في مدير الأجهزة، تحقق من تثبيت برنامج تشغيل مجموعة الشرائح. ثم بتثبيت تحديثات برنامج التشغيل من الموقع www.dell.com/support.

- ▼ System devices
 - ACPI Fixed Feature Button
 - AMD SMBus
 - Composite Bus Enumerator
 - Direct memory access controller
 - High Definition Audio Controller
 - High Definition Audio Controller
 - High precision event timer
 - Microsoft ACPI-Compliant System
 - Microsoft System Management BIOS Driver
 - Microsoft UEFI-Compliant System
 - Microsoft Virtual Drive Enumerator
 - Microsoft Windows Management Interface for ACPI
 - NDIS Virtual Network Adapter Enumerator
 - Pci Bus
 - PCI Express Root Port
 - PCI Express Root Port
 - PCI Express Root Port
 - PCI standard host CPU bridge
 - PCI standard host CPU bridge
 - PCI standard host CPU bridge
 - PCI standard host CPU bridge
 - PCI standard host CPU bridge
 - PCI standard host CPU bridge
 - PCI standard host CPU bridge
 - PCI standard host CPU bridge
 - PCI standard host CPU bridge
 - PCI standard host CPU bridge
 - PCI standard ISA bridge
 - Plug and Play Software Device Enumerator
 - Programmable interrupt controller
 - Remote Desktop Device Redirector Bus
 - System CMOS/real time clock
 - System speaker
 - System timer
 - UMBus Root Bus Enumerator






الرسومات


في مدير الأجهزة، قم بالتحقق من تثبيت برنامج تشغيل الفيديو. قم بتثبيت تحديثات برنامج تشغيل الفيديو من الموقع www.dell.com/support

- ▼  Display adapters
 -  AMD Radeon (TM) R5 A330
 -  AMD Radeon(TM) R4 Graphics

برنامج تشغيل وحدة I/O (الإدخال/الإخراج) التسلسلية من Intel

في مدير الأجهزة، تحقق من تثبيت برنامج تشغيل Intel Serial IO. قم بتثبيت تحديثات برنامج التشغيل من الموقع www.dell.com/support

- ▼  Human Interface Devices
 -  HID-compliant consumer control device
 -  HID-compliant consumer control device
 -  HID-compliant system controller
 -  HID-compliant touch screen
 -  USB Input Device
 -  USB Input Device
 -  USB Input Device
 -  USB Input Device

- ▼  Mice and other pointing devices
 -  HID-compliant mouse

- System devices
 - ACPI Fixed Feature Button
 - AMD SMBus
 - Composite Bus Enumerator
 - Direct memory access controller
 - High Definition Audio Controller
 - High Definition Audio Controller
 - High precision event timer
 - Microsoft ACPI-Compliant System
 - Microsoft System Management BIOS Driver
 - Microsoft UEFI-Compliant System
 - Microsoft Virtual Drive Enumerator
 - Microsoft Windows Management Interface for ACPI
 - NDIS Virtual Network Adapter Enumerator
 - Pci Bus
 - PCI Express Root Port
 - PCI Express Root Port
 - PCI Express Root Port
 - PCI standard host CPU bridge
 - PCI standard host CPU bridge
 - PCI standard host CPU bridge
 - PCI standard host CPU bridge
 - PCI standard host CPU bridge
 - PCI standard host CPU bridge
 - PCI standard host CPU bridge
 - PCI standard host CPU bridge
 - PCI standard host CPU bridge
 - PCI standard host CPU bridge
 - PCI standard ISA bridge
 - Plug and Play Software Device Enumerator
 - Programmable interrupt controller
 - Remote Desktop Device Redirector Bus
 - System CMOS/real time clock
 - System speaker
 - System timer
 - UMBus Root Bus Enumerator

Intel Trusted Execution Engine Interface

في مدير الأجهزة، تحقق من تثبيت برنامج تشغيل Intel Trusted Execution Engine Interface. ثم بتثبيت تحديثات برنامج التشغيل من الموقع www.dell.com/support

- System devices
 - ACPI Fixed Feature Button
 - AMD SMBus
 - Composite Bus Enumerator
 - Direct memory access controller
 - High Definition Audio Controller
 - High Definition Audio Controller
 - High precision event timer
 - Microsoft ACPI-Compliant System
 - Microsoft System Management BIOS Driver
 - Microsoft UEFI-Compliant System
 - Microsoft Virtual Drive Enumerator
 - Microsoft Windows Management Interface for ACPI
 - NDIS Virtual Network Adapter Enumerator
 - Pci Bus
 - PCI Express Root Port
 - PCI Express Root Port
 - PCI Express Root Port
 - PCI standard host CPU bridge
 - PCI standard host CPU bridge
 - PCI standard host CPU bridge
 - PCI standard host CPU bridge
 - PCI standard host CPU bridge
 - PCI standard host CPU bridge
 - PCI standard host CPU bridge
 - PCI standard host CPU bridge
 - PCI standard host CPU bridge
 - PCI standard host CPU bridge
 - PCI standard ISA bridge
 - Plug and Play Software Device Enumerator
 - Programmable interrupt controller
 - Remote Desktop Device Redirector Bus
 - System CMOS/real time clock
 - System speaker
 - System timer
 - UMBus Root Bus Enumerator

برامج التشغيل Intel Virtual Button

في مدير الأجهزة، تحقق من تثبيت برنامج التشغيل Intel Virtual Button. ثم بتثبيت تحديثات برنامج التشغيل من الموقع

www.dell.com/support

- System devices
 - ACPI Fixed Feature Button
 - AMD SMBus
 - Composite Bus Enumerator
 - Direct memory access controller
 - High Definition Audio Controller
 - High Definition Audio Controller
 - High precision event timer
 - Microsoft ACPI-Compliant System
 - Microsoft System Management BIOS Driver
 - Microsoft UEFI-Compliant System
 - Microsoft Virtual Drive Enumerator
 - Microsoft Windows Management Interface for ACPI
 - NDIS Virtual Network Adapter Enumerator
 - Pci Bus
 - PCI Express Root Port
 - PCI Express Root Port
 - PCI Express Root Port
 - PCI standard host CPU bridge
 - PCI standard host CPU bridge
 - PCI standard host CPU bridge
 - PCI standard host CPU bridge
 - PCI standard host CPU bridge
 - PCI standard host CPU bridge
 - PCI standard host CPU bridge
 - PCI standard host CPU bridge
 - PCI standard host CPU bridge
 - PCI standard host CPU bridge
 - PCI standard ISA bridge
 - Plug and Play Software Device Enumerator
 - Programmable interrupt controller
 - Remote Desktop Device Redirector Bus
 - System CMOS/real time clock
 - System speaker
 - System timer
 - UMBus Root Bus Enumerator

برامج التشغيل الخاصة بـ Bluetooth, Intel Wireless 3165 Wi-Fi

في مدير الأجهزة، قم بالتحقق من تثبيت برنامج تشغيل بطاقة الشبكة. ثم بتنصيب تحديثات برنامج التشغيل من الموقع www.dell.com/contactdell.

- Network adapters
 - Bluetooth Device (Personal Area Network)
 - Bluetooth Device (RFCOMM Protocol TDI)
 - Intel(R) Dual Band Wireless-AC 3165
 - Realtek PCIe GBE Family Controller

في مدير الأجهزة، قم بالتحقق من تثبيت برنامج تشغيل Bluetooth. ثم بتنصيب تحديثات برنامج التشغيل من الموقع www.dell.com/contactdell.

- Bluetooth
 - Intel(R) Wireless Bluetooth(R)
 - Microsoft Bluetooth Enumerator
 - Microsoft Bluetooth LE Enumerator

نظرة عامة على نظام الإدخال والإخراج الأساسي (BIOS)

يقوم BIOS بإدارة تدفق البيانات بين نظام تشغيل جهاز الكمبيوتر والأجهزة المتصلة به مثل القرص الثابت ومحامى الفيديو ولوحة المفاتيح والماوس والطابعة.

الدخول إلى برنامج إعداد BIOS

- 1 قم بتشغيل جهاز الكمبيوتر الخاص بك أو إعادة تشغيله.
- 2 اضغط على F2 عندما يظهر شعار Dell على الشاشة لدخول برنامج إعداد BIOS. يمكنك تغيير الإعدادات المهيئة بواسطة المستخدم في برنامج إعداد BIOS.

قائمة التمهيد

يتضمن الطراز Inspiron 22-3265 قائمة تمهيد لمرة واحدة. تتيح لك هذه الميزة تغيير تسلسل الأجهزة التي يحاول جهاز الكمبيوتر الخاص بك التمهيد منها، على سبيل المثال القرص المرن أو CD-ROM أو محرك الأقراص الثابتة.

تحسينات قائمة التمهيد

تحسينات قائمة التمهيد هي كما يلي:

- وصول أكثر سهولة - اضغط على F12 للوصول إلى قائمة تحديد التمهيد.
- مطالبة المستخدم - مطالبة المستخدم باستخدام المفاتيح الموجودة على شاشة BIOS.
- خيارات التشخيصات - قائمة التمهيد تتضمن خيارات التشخيص لعملية ePSA (تقييم النظام المحسن لما قبل التمهيد).

تسلسل مفتاح التوقيت

لوحة المفاتيح ليست أول جهاز يتم تمهيدته خلال الإعداد. ونتيجة لذلك، إذا قمت بالضغط على مفتاح بشكل سابق لأوانه، يتم قفل لوحة المفاتيح. في هذه الحالة، يتم عرض رسالة خطأ لوحة المفاتيح على الشاشة، ولا يمكنك إعادة تشغيل جهاز الكمبيوتر الخاص بك باستخدام تركيبة المفاتيح Ctrl+Alt+DEL. لمنع لوحة المفاتيح من القفل، انتظر حتى تهيئة لوحة المفاتيح بالكامل. تكون لوحة المفاتيح مهيبة في حالة حدوث أي مما يلي:

- تومض أضواء لوحة المفاتيح.
- تظهر رسالة التنبيه F2=Setup في الركن العلوي الأيمن من الشاشة أثناء التمهيد.

أضواء النظام التشخيصية

ضوء حالة التيار: يشير إلى حالة التيار.

كهرماني ثابت - جهاز الكمبيوتر غير قادر على التمهيد إلى نظام التشغيل. هذا يشير إلى تعطل جهاز الإمداد بالتيار أو جهاز آخر في جهاز الكمبيوتر.

كهرماني وامض - جهاز الكمبيوتر غير قادر على التمهيد إلى نظام التشغيل. هذا يشير إلى أن إمداد التيار عادي إلا أن هناك جهاز آخر في جهاز الكمبيوتر تالف أو لم يتم تركيبه بشكل مناسب.

ملاحظة: انظر أنماط الضوء لتحديد الجهاز التالف.



مطلقاً - جهاز الكمبيوتر في حالة الإسبات أو أنه مطلقاً.

ضوء حالة التيار يومض باللون الكهرماني مع رموز صوتية تشير إلى حالات التعتل.

على سبيل المثال، فإن ضوء حالة التيار يومض باللون الكهرماني مرتين ثم يتوقف، ثم يومض باللون الأبيض ثلاث مرات ثم يتوقف. يستمر نمط 3,3 هذا حتى يتم إيقاف تشغيل جهاز الكمبيوتر بما يشير إلى عدم العثور على صورة ملف الاسترداد.

يظهر الجدول التالي أنماط الضوء المختلفة، وإلى ماذا تشير، والحلول المقترحة.

نمط الضوء	وصف المشكلة	الحل المقترح
1	لوحة النظام: عطل في BIOS وذاكرة الوصول العشوائي (RAM)	تم تثبيت أحدث إصدار من BIOS. إذا استمرت المشكلة، فأعد وضع لوحة النظام.
2	لم يتم اكتشاف ذاكرة أو ذاكرة الوصول العشوائي (RAM)	تأكد من أن وحدة الذاكرة مركبة بشكل صحيح. إذا استمرت المشكلة، فأعد وضع وحدة الذاكرة.
3	خطأ في لوحة النظام أو مجموعة الشرائح	أعد وضع لوحة النظام.
3,3	لم يتم العثور على نسخ الاسترجاع الأصلية	تم باسترجاع نسخ النظام الأصلية.
3,4	تم العثور على نسخ الاسترجاع الأصلية ولكنها غير صحيحة	تم باسترجاع نسخ النظام الأصلية.
4	عطل في الذاكرة أو ذاكرة الوصول العشوائي (RAM)	أعد وضع وحدة الذاكرة.
5	عطل في بطارية CMOS	أعد وضع بطارية CMOS.
6	عطل في بطاقة الفيديو أو الشريحة	أعد وضع لوحة النظام.
7	عطل في CPU	أعد وضع لوحة النظام.
8	عطل في LCD	أعد وضع LCD.

قد يُصدر جهاز الكمبيوتر سلسلة من الأصوات أثناء بدء التشغيل إذا لم يكن بالإمكان عرض الأخطاء أو المشكلات. إن الرموز الصوتية المتكررة تساعد المستخدم على استكشاف الأخطاء وحلها بالنسبة للمشكلات في جهاز الكمبيوتر.

ضوء حالة الكاميرا: يشير إلى ما إذا كانت الكاميرا قيد الاستخدام.

- أبيض ثابت - الكاميرا قيد الاستخدام.
- مطلقاً - الكاميرا غير مستخدمة.

الحصول على المساعدة والاتصال بشركة Dell

موارد المساعدة الذاتية

يمكنك الحصول على المعلومات والمساعدة بشأن منتجات Dell وخدماتها باستخدام مصادر المساعدة الذاتية هذه:

www.dell.com

معلومات حول منتجات وخدمات Dell

تطبيق Dell Help & Support

Windows 10 و Windows 8.1



تطبيق البدء



Windows 10

تعليمات ومساعدة التطبيق



:Windows 8.1

في بحث Windows، اكتب Help and Support، واضغط على إدخال.

الوصول إلى تعليمات في Windows 8 و Windows، و Windows 10 و 8.1

اقرأ فوق **أبداً** → **المساعدة والدعم**.

الوصول إلى المساعدة في Windows 7

www.dell.com/support/windows

www.dell.com/support/linux

المساعدة عبر الإنترنت لنظام التشغيل

www.dell.com/support


معلومات استكشاف الأخطاء وإصلاحها، وأداة المستخدم، وتعليمات الإعداد، ومواصفات المنتج، ومدونات المساعدة الفنية، وبرامج التشغيل، وتحديثات البرامج، وما إلى ذلك.


راجع **أنا ومجهاز Dell** الخاص بي في www.dell.com/support/manuals

تعرف على نظام التشغيل لديك، وإعداد جهاز الكمبيوتر الخاص بك واستخدامه، والنسخ الاحتياطي للبيانات، والتشخيصات، وما إلى ذلك.

الاتصال بشركة Dell

للاتصال بشركة Dell، أو الدعم الفني، أو مشكلات خدمة العملاء، ارجع إلى www.dell.com/contactdell.

ملاحظة: وتختلف حالة التوافر وفقاً للبلد والمنتج، وقد لا تتوفر بعض الخدمات في بلدك. 

 **ملاحظة:** إذا لم يكن لديك اتصال نشط بالإنترنت، يمكنك العثور على معلومات الاتصال على فاتورة الشراء الخاصة بك أو إيصال الشحن أو الفاتورة أو كتالوج منتج Dell.