

# Inspiron 22 3000




## Configurazione e specifiche

**Modello computer:** Inspiron 22-3264  
**Modello normativo:** W17B  
**Tipo normativo:** W17B003



# Messaggi di N.B., Attenzione e Avvertenza

---

-  **N.B.:** Un messaggio di N.B. indica informazioni importanti che contribuiscono a migliorare l'utilizzo del computer.
  -  **ATTENZIONE:** Un messaggio di **ATTENZIONE** indica un danno potenziale all'hardware o la perdita di dati, e spiega come evitare il problema.
  -  **AVVERTENZA:** Un messaggio di **AVVERTENZA** indica un rischio di danni materiali, lesioni personali o morte.
- 

© 2016 Dell Inc. Tutti i diritti riservati. Questo prodotto è protetto dalle leggi sul copyright e sulla proprietà intellettuale internazionali e degli Stati Uniti. Dell e il logo Dell sono marchi registrati di Dell Inc. negli Stati Uniti e/o in altre giurisdizioni. Tutti gli altri marchi e nomi qui menzionati possono essere marchi registrati delle rispettive società.

2016-06

Rev. A00

# Sommario

<b>Impostare il computer.....</b>	<b>4</b>
<b>Viste.....</b>	<b>9</b>
Parte anteriore.....	9
Sinistra.....	10
Right.....	11
Parte posteriore.....	12
<b>Specifiche.....</b>	<b>13</b>
Dimensioni e peso.....	13
Informazioni di sistema.....	13
Memoria.....	14
Porte e connettori.....	14
Comunicazioni.....	14
Video.....	15
Audio.....	15
Archiviazione.....	15
Lettore di schede multimediali.....	15
Schermo.....	16
Fotocamera.....	16
Piedistallo.....	16
Adattatore di alimentazione.....	17
Ambiente del computer.....	17
<b>Come ottenere assistenza e contattare Dell.....</b>	<b>19</b>
Risorse di self-help.....	19
Come contattare Dell.....	19

# Impostare il computer

---

- 1 Impostare il piedistallo.

## Piedistallo a colonna



## Piedistallo a cavalletto



- 2 Impostare la tastiera e il mouse.  
Consultare la documentazione fornita con la tastiera e il mouse.

- 3 Collegare l'adattatore di alimentazione.

**Piedistallo a colonna**



**Piedistallo a cavalletto**



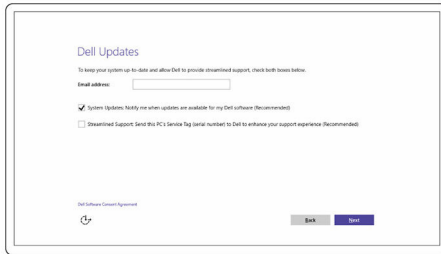
- 4 Premere il pulsante di alimentazione.



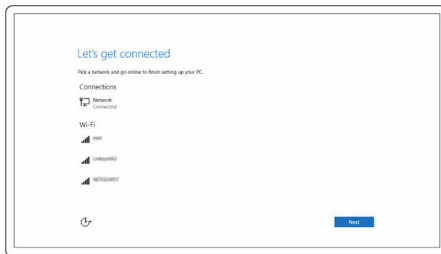
## 5 Completare l'installazione del sistema operativo.

### Per Windows:

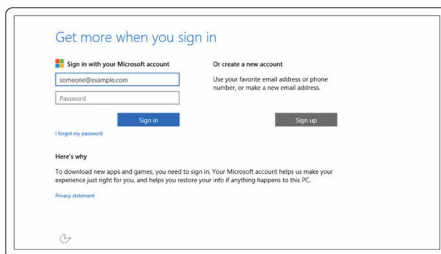
a) Attivare gli aggiornamenti di Dell.



b) Collegarsi alla rete.



c) Effettuare l'accesso all'account Microsoft o creare un account locale.



### Per Ubuntu:

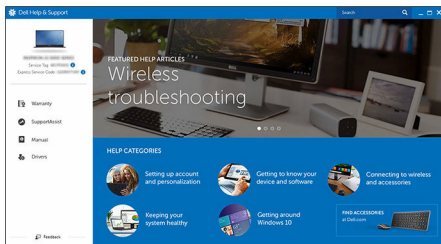
Seguire le istruzioni visualizzate sullo schermo per completare l'installazione.

6 Esplorare le risorse Dell sul desktop.



Registrare il computer

Guida e Supporto tecnico Dell

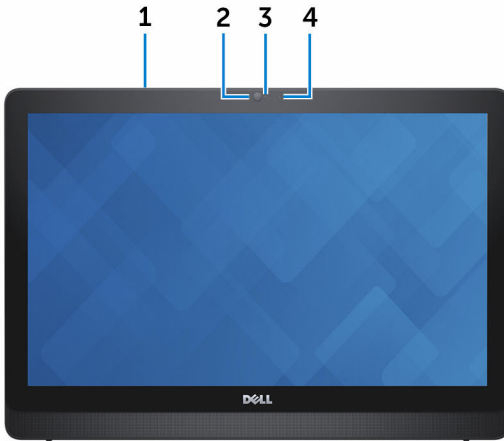


SupportAssist - Controllare e aggiornare il computer

# Viste

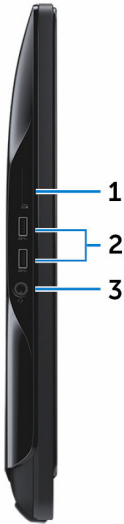
---

## Parte anteriore



- 1 Microfono (solo per il modello con schermo a sfioramento)**  
Fornisce ingresso audio digitale di qualità superiore per registrazioni audio, chiamate vocali e altro ancora.
- 2 Fotocamera**  
Consente di effettuare video chat, acquisire foto e registrare video.
- 3 Indicatore di stato della fotocamera**  
Si accende quando la fotocamera è in uso.
- 4 Microfono (solo per il modello con schermo di tipo convenzionale)**  
Fornisce ingresso audio digitale di qualità superiore per registrazioni audio, chiamate vocali e altro ancora.

# Sinistra



**1 Lettore di schede multimediali**

Consente di leggere da e scrivere su schede multimediali.

**2 Porte USB 3.0 (2)**

Collegare periferiche come dispositivi di archiviazione, stampanti e così via. Offre velocità di trasferimento dei dati fino a 5 Gbps.

**3 Porta per cuffia auricolare**

Collegare una cuffia, un microfono o una cuffia auricolare (cuffia e microfono combinati).

# Right



**1 Unità ottica (opzionale)**

Consente di leggere da e scrivere su CD e DVD.

**2 Pulsanti di aumento della luminosità (2)**

Premere per aumentare o diminuire la luminosità dello schermo.

**3 Pulsante Schermo disattivato/attivato**

Tenere premuto per disattivare lo schermo; premere nuovamente per attivarlo.

**4 Pulsante di alimentazione**

Consente di accendere il computer o cambiarne lo stato di alimentazione.

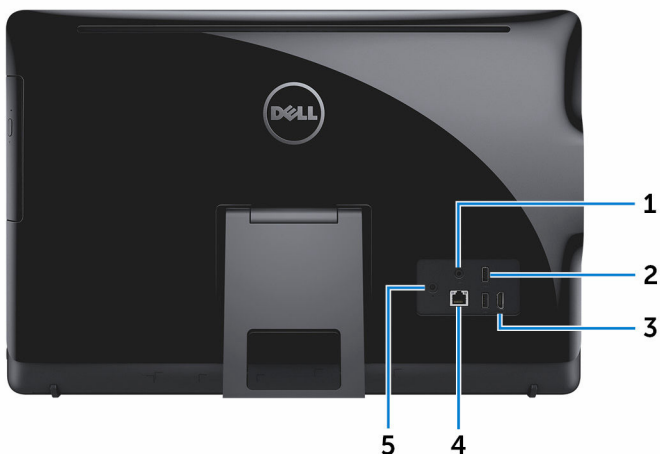
Premere per mettere il computer in stato di sospensione se è acceso.

Tenere premuto per 4 secondi per forzare l'arresto del computer.



**N.B.:** È possibile personalizzare il funzionamento del pulsante di alimentazione in Opzioni risparmio energia. Per ulteriori informazioni, consultare *Il mio Dell e io* all'indirizzo [www.dell.com/support/manuals](http://www.dell.com/support/manuals).

# Parte posteriore



**1 Porta audio in uscita**

Collegare le periferiche di uscita audio quali altoparlanti, amplificatori e così via.

**2 Porte USB 2.0 (2)**

Collegare periferiche come dispositivi di archiviazione, stampanti e così via. Offre velocità di trasferimento dei dati fino a 480 Mbps.

**3 Porta HDMI in entrata**

Collegare una console di gioco, un lettore Blu-ray o altri dispositivi abilitati HDMI-out.

**4 Porta di rete**

Collegare un cavo Ethernet (RJ45) da un router o un modem a banda larga per la rete o l'accesso a Internet.

I due indicatori accanto al connettore indicano lo stato della connettività e l'attività di rete.

**5 Porta dell'adattatore di alimentazione**

Collegare un adattatore di alimentazione per fornire alimentazione al computer.

# Specifiche

---

## Dimensioni e peso

Altezza	<ul style="list-style-type: none"><li>• Piedistallo cavalletto: 349,55 mm (13,76 pollici)</li><li>• Piedistallo a colonna: 402,54 mm (15,85 pollici)</li></ul>		
Larghezza	526,20 mm (20,72 pollici)		
Profondità	<b>Con piedistallo cavalletto</b>	<b>Con piedistallo a colonna</b>	<b>Senza piedistallo</b>
Schermo a sfioramento	55,85 mm (2,20 pollici)	205,60 mm (8,09 pollici)	33,10 mm (1,30 pollici)
Schermo di tipo convenzionale	56,95 mm (2,24 pollici)	205,60 mm (8,09 pollici)	34,20 mm (1,35 pollici)
Peso (massimo)			
Schermo a sfioramento	5,35 kg (11,78 libbre)	7,18 kg (15,81 libbre)	5,37 kg (11,80 libbre)
Schermo di tipo convenzionale	4,91 kg (10,81 libbre)	6,26 kg (13,79 libbre)	4,44 kg (9,79 libbre)



**N.B.:** Il peso del computer può variare a seconda della configurazione desiderata e della variabilità produttiva.

## Informazioni di sistema

Modello computer	Inspiron 22-3264
Processore	<ul style="list-style-type: none"><li>• Intel Core i3 di settima generazione</li><li>• Intel Core i5 di settima generazione</li></ul>
Chipset	Integrato nel processore

# Memoria

Slot	Due slot SODIMM
Tipo	DDR4
Velocità	Fino a 2133 MHz
Configurazioni supportate	2 GB, 4 GB, 6 GB, 8 GB, 10 GB, 12 GB e 16 GB

# Porte e connettori

---

## Esterna:

---

Rete	Una porta RJ45
USB	<ul style="list-style-type: none"><li>• Due porte USB 2.0</li><li>• Due porte USB 3.0</li></ul>
Audio/Video	<ul style="list-style-type: none"><li>• Una porta HDMI-in</li><li>• Una porta di linea audio in uscita</li><li>• Una porta auricolare</li></ul>

---

## Interna:

---

Scheda M. 2	Uno slot M. 2 per scheda combinata WLAN e Bluetooth
-------------	---

# Comunicazioni

Ethernet	Controller Ethernet 10/100 Mbps integrato su scheda di sistema
Wireless	<ul style="list-style-type: none"><li>• Wi-Fi 802.11 ac</li><li>• Wi-Fi 802.11 b/g/n</li><li>• Bluetooth 4.0</li><li>• Miracast</li></ul>

# Video

	<b>Integrata</b>	<b>Discreta</b>
Controller	Integrato nel processore	Nvidia GeForce 920M
Memoria	Memoria di sistema condivisa	GDDR5 da 2 GB

# Audio

Controller	Realtek ALC3661 con tecnologia Waves MaxxAudio Pro
Altoparlanti	Due
Uscita altoparlante	<ul style="list-style-type: none"><li>• Media: 3 W</li><li>• Picco: 3,5 W</li></ul>
Microfono	Microfono digitale singolo integrato
Controlli volume	Menu programma

# Archiviazione

Interfaccia	<ul style="list-style-type: none"><li>• SATA 3 Gbps per unità ottica</li><li>• SATA 6 Gbps per disco rigido</li></ul>
Disco rigido	Un'unità da 2,5 pollici
Unità ottica	Un'unità DVD+/-RW da 9,5 mm (opzionale)

# Lettore di schede multimediali

Tipo	Uno slot 4-in-1
Schede supportate	<ul style="list-style-type: none"><li>• Scheda SD</li><li>• MultiMediaCard (MMC)</li><li>• Scheda SD Extended Capacity (SDXC)</li></ul>

- Scheda SD High Capacity (SDHC)

## Schermo

Tipo	<ul style="list-style-type: none"> <li>• Schermo a sfioramento FHD+ da 546,1 mm</li> <li>• Schermo di tipo convenzionale FHD+ da 546,1 mm</li> </ul>
Risoluzione (max.)	1920 x 1080
Passo pixel	0,2479 mm x 0,2479 mm
Altezza	292,2 mm (11,50 pollici)
Larghezza	497,6 mm (19,60 pollici)
Diagonale	546,1 mm (21,5 pollici)
Frequenza d'aggiornamento	60 Hz
Controlli	Il livello di luminosità può essere controllato tramite l'apposito pulsante Aumenta/Diminuisci luminosità dello schermo.

## Fotocamera

Risoluzione	<ul style="list-style-type: none"> <li>• Immagine fissa: 0,92 megapixel</li> <li>• Video: 1280 x 720 (HD) a 30 fps (massimo)</li> </ul>
-------------	---

Angolo di visualizzazione diagonale 74 gradi

## Piedistallo

	<b>Cavalletto</b>	<b>Colonna</b>
Altezza	175 mm (6,89 pollici)	228,5 mm (9,0 pollici)
Larghezza	120 mm (4,72 pollici)	225,6 mm (8,88 pollici)
Profondità	22,76 mm (0,90 pollici)	205,6 mm (8,09 pollici)

	<b>Cavalletto</b>	<b>Colonna</b>
Peso	0,63 kg (1,39 libbre)	1,81 kg (3,99 libbre)

## Adattatore di alimentazione

<b>Tipo</b>	<b>65 W</b>	<b>90 W</b>
Tensione d'ingresso	Da 100 V c.a. a 240 V c.a.	
Frequenza d'entrata	da 50 Hz a 60 Hz	
Corrente d'ingresso (massima)	1,70 A	2,50 A
Corrente di uscita (continua)	3,34 A	4,62 A
Tensione nominale di uscita	19,50 V c.c.	
Intervallo di temperatura: in funzione	Da 0 °C a 40 °C (da 32 °F a 104 °F)	
Intervallo di temperatura: archiviazione	Da -40 °C a 70 °C (da -40 °F a 158 °F)	

## Ambiente del computer

**Livello di sostanze contaminanti trasmesse per via aerea:** G1 come definito da ISA-S71.04-1985

	<b>In funzione</b>	<b>Archiviazione</b>
Intervallo di temperatura	Da 0 °C a 35 °C (da 32 °F a 95 °F)	Da -40 °C a 65 °C (da -40 °F a 149 °F)
Umidità relativa (massima)	Dal 10% al 90% (senza condensa)	Dallo 0% al 95% (senza condensa)
Vibrazione (massima)*	0,66 GRMS	1,30 GRMS
Urto (massimo):	110 G <sup>†</sup>	160 G <sup>†</sup>
Altitudine (massima):	Da -15,2 m a 3.048 m (da -50 piedi a 10.000 piedi)	Da -15,2 m a 10.668 m (da -50 piedi a 35.000 piedi)

\* Misurata utilizzando uno spettro a vibrazione casuale che simula l'ambiente dell'utente.

† Misurato utilizzando un impulso semisinusoidale di 2 ms quando il disco rigido è in uso.

+ Misurato utilizzando un impulso semisinusoidale di 2 ms quando la testina del disco rigido è in posizione di riposo.

# Come ottenere assistenza e contattare Dell

---

## Risorse di self-help

È possibile richiedere informazioni e assistenza su prodotti e servizi Dell mediante l'utilizzo delle seguenti risorse self-help:

Informazioni su prodotti e servizi Dell [www.dell.com](http://www.dell.com)

App Guida e Supporto tecnico Dell



App Guida introduttiva



Accesso alla guida in Windows 10

In Windows Search, digitare **Guida e supporto tecnico**, quindi premere **Invio**.

Guida in linea per il sistema operativo [www.dell.com/support/windows](http://www.dell.com/support/windows)  
[www.dell.com/support/linux](http://www.dell.com/support/linux)

Informazioni su risoluzione dei problemi, manuali utente, istruzioni di installazione, specifiche del prodotto, blog assistenza tecnica, driver, aggiornamenti software e così via [www.dell.com/support](http://www.dell.com/support)

Maggiori informazioni su sistema operativo, installazione e utilizzo del computer, backup dei dati, diagnostica e così via. Consultare *Il mio Dell e io* all'indirizzo Web [www.dell.com/support/manuals](http://www.dell.com/support/manuals).

## Come contattare Dell

Per contattare Dell per problemi relativi a vendita, supporto tecnico o servizio clienti, visitare il sito Web [www.dell.com/contactdell](http://www.dell.com/contactdell).



**N.B.:** La disponibilità varia in base al Paese e al prodotto, e alcuni servizi possono non essere disponibili nel proprio Paese.



**N.B.:** Se non si dispone di una connessione Internet attiva, è possibile trovare i recapiti su ricevuta d'acquisto, distinta di imballaggio, fattura o catalogo dei prodotti Dell.