

# Inspiron 22 3000

## Setup und technische Daten

Computer-Modell: Inspiron 22-3264  
Vorschriftenmodell: W17B  
Vorschriftentyp: W17B003



# Anmerkungen, Vorsichtshinweise und Warnungen

---



**ANMERKUNG:** Eine ANMERKUNG liefert wichtige Informationen, mit denen Sie den Computer besser einsetzen können.



**VORSICHT:** Ein VORSICHTSHINWEIS macht darauf aufmerksam, dass bei Nichtbefolgung von Anweisungen eine Beschädigung der Hardware oder ein Verlust von Daten droht, und zeigt auf, wie derartige Probleme vermieden werden können.



**WARNUNG:** Durch eine WARNUNG werden Sie auf Gefahrenquellen hingewiesen, die materielle Schäden, Verletzungen oder sogar den Tod von Personen zur Folge haben können.

---

© 2016 Dell Inc. Alle Rechte vorbehalten. Dieses Produkt ist durch US-amerikanische und internationale Urheberrechtsgesetze und nach sonstigen Rechten an geistigem Eigentum geschützt. Dell und das Dell Logo sind Marken von Dell Inc. in den Vereinigten Staaten und/oder anderen Geltungsbereichen. Alle anderen in diesem Dokument genannten Marken und Handelsbezeichnungen sind möglicherweise Marken der entsprechenden Unternehmen.

2016-06

Rev. A00

# Inhaltsverzeichnis

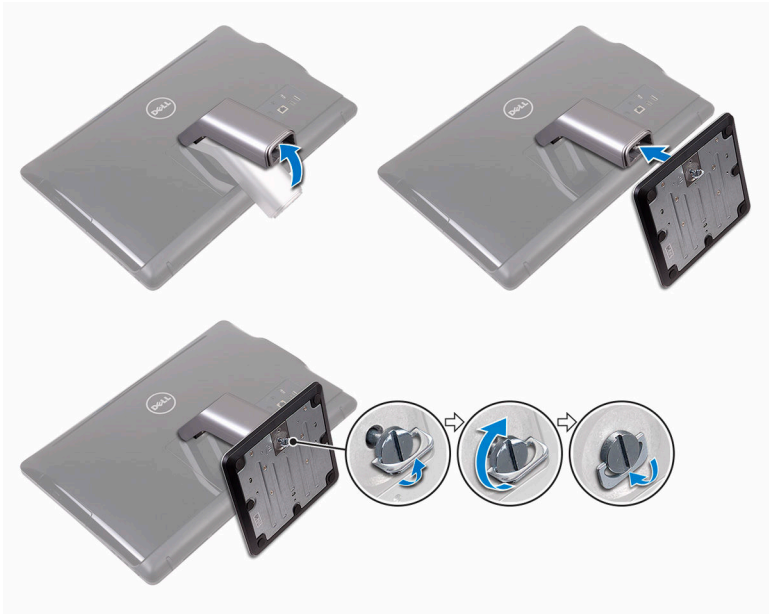
<b>Aufbau des Computers.....</b>	<b>4</b>
<b>Anzeigen.....</b>	<b>9</b>
Vorderseite.....	9
Links.....	10
Rechts.....	11
Rückseite.....	12
<b>Technische Daten.....</b>	<b>13</b>
Abmessungen und Gewicht.....	13
Systeminformationen.....	13
Speicher.....	14
Anschlüsse und Stecker.....	14
Kommunikation.....	14
Video.....	15
Audio.....	15
Bei Lagerung.....	15
Speicherkartenleser.....	15
Anzeige.....	16
Kamera.....	16
Standrahmen.....	16
Netzadapter.....	17
Computerumgebung.....	17
<b>Hilfe erhalten und Kontaktaufnahme mit Dell.....</b>	<b>18</b>
Selbsthilfe-Ressourcen.....	18
Kontaktaufnahme mit Dell.....	19

# Aufbau des Computers

---

- 1 Stellen Sie den Standrahmen auf.

## Sockelstandrahmen



## Staffeleistandrahmen



- 2 Richten Sie die Tastatur und Maus ein.  
Weitere Informationen finden Sie in der Dokumentation Ihrer Tastatur und Maus.

3 Netzadapter anschließen.

### Sockelstandrahmen



### Staffeleistandrahmen



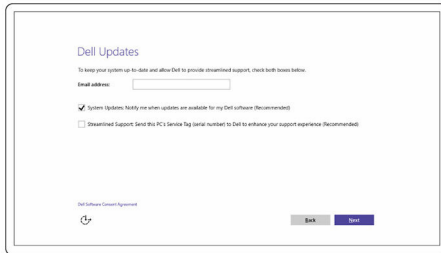
4 Drücken des Betriebsschalters.



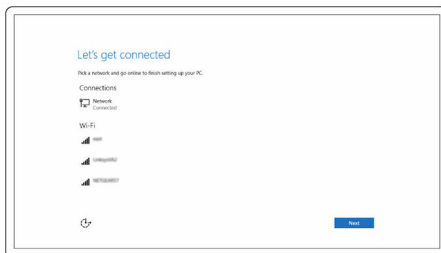
## 5 Betriebssystem-Setup fertigstellen.

### Für Windows:

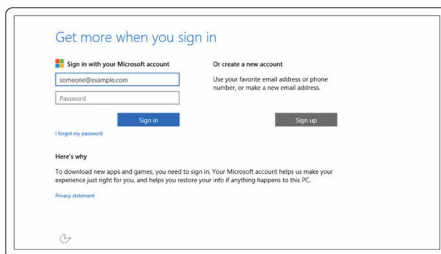
a) Aktivieren Sie Dell Aktualisierungen.



b) Stellen Sie eine Verbindung zu Ihrem Netzwerk her.



c) Melden Sie sich bei Ihrem Microsoft-Konto an oder erstellen Sie ein lokales Konto.



### Für Ubuntu:

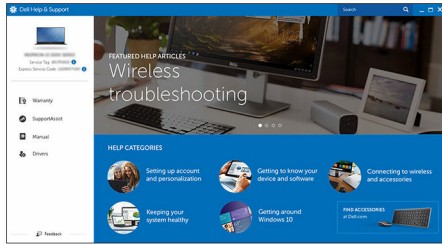
Folgen Sie den Anweisungen auf dem Bildschirm, um das Setup abzuschließen.

6 Lernen Sie die Dell-Ressourcen auf Ihrem Desktop kennen.



Computer registrieren

Dell Hilfe und Support

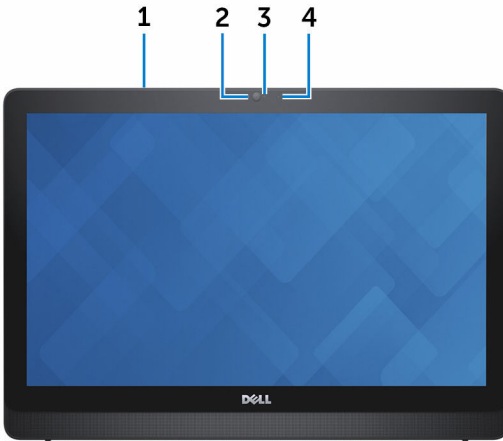


SupportAssist - Computer überprüfen und aktualisieren

# Anzeigen

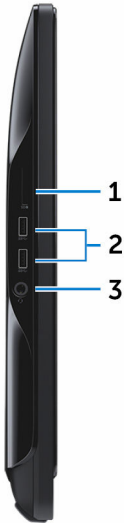
---

## Vorderseite



- 1 **Mikrofon (nur für Touchscreen-Modell)**  
Ermöglicht digitale Tonaufnahmen in hoher Qualität für Audioaufnahmen, Sprachanrufe usw.
- 2 **Kamera**  
Ermöglicht Video-Chats, Fotoaufnahmen und Videoaufzeichnungen.
- 3 **Kamerastatusanzeige**  
Leuchtet, wenn die Kamera verwendet wird.
- 4 **Mikrofon (nur für Modelle außer dem Touchscreen-Modell)**  
Ermöglicht digitale Tonaufnahmen in hoher Qualität für Audioaufnahmen, Sprachanrufe usw.

# Links



1 **Speicherkartenleser**

Führt Lese- und Schreibvorgänge von und auf Medienkarten aus.

2 **USB 3.0-Anschlüsse (2)**

Schließen Sie Peripheriegeräte wie z. B. Speichergeräte, Drucker, usw. an.  
Bietet Datenübertragungsraten von bis zu 5 Gbit/s.

3 **Headset-Anschluss**

Schließen Sie einen Kopfhörer, ein Mikrofon oder ein Headset  
(Kopfhörer-Mikrofon-Kombi) an.

# Rechts



**1 Optisches Laufwerk (optional)**

Führt Lese- und Schreibvorgänge von und auf CDs und DVDs aus.

**2 Tasten zum Einstellen der Helligkeit (2)**

Drücken Sie diese Tasten, um die Helligkeit des Bildschirms zu erhöhen oder zu verringern.

**3 Ein-/Aus-Taste des Bildschirms**


Halten Sie die Taste gedrückt, um den Bildschirm auszuschalten.  
Drücken Sie erneut die Taste, um den Bildschirm einzuschalten.

**4 Betriebsschalter**

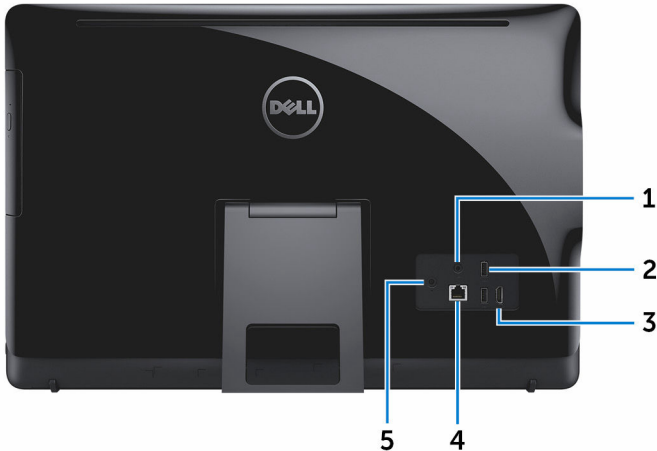
Schaltet den Computer ein oder ändert den Stromversorgungszustand des Computers.

Drücken Sie den Betriebsschalter, um den Computer in den Standby-Modus zu versetzen, wenn er eingeschaltet ist.

Drücken Sie den Betriebsschalter und halten Sie ihn für 4 Sekunden gedrückt, um ein Herunterfahren des Computers zu erzwingen.

 **ANMERKUNG:** Sie können die Funktionsweise des Betriebsschalter in den Energieoptionen individuell einrichten. Weitere Informationen finden Sie unter *Ich und mein Dell* auf [www.dell.com/support/manuals](http://www.dell.com/support/manuals).

## Rückseite



### 1 **Audio-Ausgangsanschluss**

Schließen Sie Audioausgabegeräte wie Lautsprecher, Verstärker etc. an.

### 2 **USB 2.0-Anschlüsse (2)**

Schließen Sie Peripheriegeräte wie z. B. Speichergeräte, Drucker, usw. an. Bietet Datenübertragungsraten von bis zu 480 MBit/s.

### 3 **HDMI-In-Anschluss**

Schließen Sie eine Spielekonsole, einen Blu-ray-Player oder andere HDMI-Out-fähige Geräte an.

### 4 **Netzwerkanschluss**

Zum Anschluss eines Ethernetkabels (RJ45) von einem Router oder Breitbandmodem für den Netzwerk- oder Internetzugang.

Die beiden Leuchtanzeigen neben dem Anschluss zeigen Konnektivitätsstatus und Netzwerkaktivität an.

### 5 **Netzadapteranschluss**

Zum Anschluss eines Netzadapters, um den Computer mit Strom zu versorgen.

# Technische Daten

---

## Abmessungen und Gewicht

Höhe	<ul style="list-style-type: none"><li>• Staffeleistandrahmen – 349,55 mm (13,76 Zoll)</li><li>• Sockelständer - 402,54 mm (15,85 Zoll)</li></ul>		
Breite	526,20 mm (20,72 Zoll)		
Tiefe	<b>Mit Staffeleistandrahmen</b>	<b>Mit Sockelständer</b>	<b>Ohne Standrahmen</b>
Touchscreen	55,85 mm (2,20 Zoll)	205,60 mm (8,09 Zoll)	33,10 mm (1,30 Zoll)
Ohne Touchscreen	56,95 mm (2,24 Zoll)	205,60 mm (8,09 Zoll)	34,20 mm (1,35 Zoll)
Gewicht (maximal)			
Touchscreen	5,35 kg (11,78 lb)	7,18 kg (15,81 lb)	5,37 kg (11,80 lb)
Ohne Touchscreen	4,91 kg (10,81 lb)	6,26 kg (13,79 lb)	4,44 kg (9,79 lb)



**ANMERKUNG:** Das Gewicht des Computers variiert je nach bestellter Konfiguration und Fertigungsunterschieden.

## Systeminformationen

Computermodell	Inspiron 22-3264
Prozessor	<ul style="list-style-type: none"><li>• Intel Core i3 der 7. Generation</li><li>• Intel Core i5 der 7. Generation</li></ul>
Chipsatz	In Prozessor integriert

# Speicher

Steckplätze	Zwei SODIMM-Steckplätze
Typ	DDR4
Geschwindigkeit	Bis zu 2133 MHz
Unterstützte Konfigurationen	2 GB, 4 GB, 6 GB, 8 GB, 10 GB, 12 GB und 16 GB

# Anschlüsse und Stecker

---

## Extern:

---

Netzwerk	Ein RJ45-Anschluss
USB	<ul style="list-style-type: none"><li>• Zwei USB 2.0-Anschlüsse</li><li>• Zwei USB 3.0-Anschlüsse</li></ul>
Audio/Video	<ul style="list-style-type: none"><li>• Ein HDMI-In-Anschluss</li><li>• Ein Line-Out-Audioausgangsanschluss</li><li>• Ein Headset-Anschluss</li></ul>

---

## Intern:

---

M.2-Karte	Ein M.2-Steckplatz für eine WLAN- und Bluetooth-Kombikarte
-----------	------------------------------------------------------------

# Kommunikation

Ethernet	Auf der Systemplatine integrierter 10/100-MBit/s-Ethernet-Controller
Wireless	<ul style="list-style-type: none"><li>• Wi-Fi 802.11ac</li><li>• Wi-Fi 802.11b/g/n</li><li>• Bluetooth 4.0</li><li>• Miracast</li></ul>

# Video

	<b>Integriert</b>	<b>Separat</b>
Controller	In Prozessor integriert	Nvidia GeForce 920M
Speicher	Gemeinsam genutzter Systemspeicher	2 GB GDDR5

# Audio

Controller	Realtek ALC3661 Waves MaxxAudio Pro
Lautsprecher	Zwei
Lautsprecherausgang	<ul style="list-style-type: none"><li>• Durchschnittlich - 3 W</li><li>• Maximal - 3,5 W</li></ul>
Microphone	Eingebautes digitales Einzelmikrofon
Lautstärkeregler	Programmnenüs

# Bei Lagerung

Schnittstelle	<ul style="list-style-type: none"><li>• SATA 3 Gbit/s für optisches Laufwerk</li><li>• SATA 6 Gbit/s für Festplatte</li></ul>
Festplattenlaufwerk	Eine 2,5-Zoll-Festplatte
Optisches Laufwerk	Ein 9,5-mm-DVD+/-RW-Laufwerk (optional)

# Speicherkartenleser

Typ	Ein 4-in-1-Steckplatz
Unterstützte Karten	<ul style="list-style-type: none"><li>• SD-Karte</li><li>• MultiMediaCard (MMC)</li><li>• SDXC-Karte (Secure Digital Extended Capacity)</li></ul>

- SDHC-Karte (Secure Digital High Capacity)

## Anzeige

Typ

- 21,5-Zoll-FHD+-Touchscreen
- 21,5-Zoll-FHD+-Bildschirm ohne Touchscreen

Auflösung (maximal)

1920 x 1080

Bildpunktgröße

0,2479 mm x 0,2479 mm

Höhe

292,2 mm (11,50 Zoll)

Breite

497,6 mm (19,60 Zoll)

Diagonale

546,1 mm (21,5 Zoll)

Bildwiederholfrequenz

60 Hz

Einstellungen

Die Helligkeit kann über die Taste zum Erhöhen/Verringern der Anzeigehelligkeit eingestellt werden.

## Kamera

Lösung

- Standbild: 0,92 Megapixel
- Video: 1280 x 720 (HD) bei 30 fps (maximal)

Diagonaler Betrachtungswinkel

74 Grad

## Standrahmen

	Staffeleistandrahmen	Sockel
Höhe	175 mm (6,89 Zoll)	228,5 mm (9,0 Zoll)
Breite	120 mm (4,72 Zoll)	225,6 mm (8,88 Zoll)
Tiefe	22,76 mm (0,90 Zoll)	205,6 mm (8,09 Zoll)
Gewicht	0,63 kg (1,39 lb)	1,81 kg (3,99 lb)

# Netzadapter

Typ	65 W	90 W
Eingangsspannung	100-240 V Wechselspannung	
Eingangsfrequenz	50 bis 60 Hz	
Eingangsstrom (maximal)	1,70 A	2,50 A
Ausgangsstrom (Dauerstrom)	3,34 A	4,62 A
Ausgangsnennspannung	19,50 V Gleichspannung	
Temperaturbereich: Betrieb	0 °C bis 40 °C (32 °F bis 104 °F)	
Temperaturbereich: Lagerung	-40° C bis 70° C (-40° F bis 158° F)	

# Computerumgebung

**Luftverschmutzungsstufe:** G1 gemäß ISA-S71.04-1985

	Betrieb	Speicher
Temperaturbereich	0 °C bis 35 °C (32 °F bis 95 °F)	-40 °C bis 65 °C (-40 °F bis 149 °F)
Relative Luftfeuchtigkeit (maximal)	10 % bis 90 % (nicht-kondensierend)	0 % bis 95 % (nicht-kondensierend)
Vibration (maximal)*	0,66 G Effektivbeschleunigung (GRMS)	1,30 g Effektivbeschleunigung (GRMS)
Stoß (maximal)	110 g <sup>†</sup>	160 g <sup>‡</sup>
Höhe über NN (maximal)	-15,2 m bis 3.048 m (-50 Fuß bis 10.000 Fuß)	-15,2 m bis 10.668 m (-50 Fuß bis 35.000 Fuß)

\* Gemessen über ein Vibrationsspektrum, das eine Benutzerumgebung simuliert.

† Gemessen mit einem 2-ms-Halbsinus-Impuls mit in Betrieb befindlicher Festplatte.

‡ Gemessen mit einem 2-ms-Halbsinus-Impuls mit Festplatte in Ruheposition.

# Hilfe erhalten und Kontaktaufnahme mit Dell

---

## Selbsthilfe-Ressourcen

Mithilfe dieser Selbsthilfe-Ressourcen erhalten Sie Informationen und Hilfe zu Dell-Produkten:

Informationen zu Produkten und Dienstleistungen von Dell

[www.dell.com](http://www.dell.com)

Anwendung Dell Help & Support (Dell Hilfe und Support)



Erste Schritte-Anwendung



Aufrufen der Hilfe in Windows 10

Geben Sie in der Windows-Suche **Hilfe und Support** ein und drücken Sie die **Eingabetaste**.

Onlinehilfe für Betriebssystem

[www.dell.com/support/windows](http://www.dell.com/support/windows)  
[www.dell.com/support/linux](http://www.dell.com/support/linux)

Informationen zur Behebung von Störungen, Benutzerhandbücher, Installationsanweisungen, technische Daten, Technische Hilfeblogs, Treiber und Software-Updates usw.

[www.dell.com/support](http://www.dell.com/support)

Erfahren Sie mehr über das Betriebssystem, die Einrichtung und Verwendung des Computers, Datensicherung, Diagnose und so weiter.

Siehe *Ich und mein Dell* unter [www.dell.com/support/manuals](http://www.dell.com/support/manuals).

# Kontaktaufnahme mit Dell

Informationen zur Kontaktaufnahme mit Dell für den Verkauf, den technischen Support und den Kundendienst erhalten Sie unter [www.dell.com/contactdell](http://www.dell.com/contactdell).



**ANMERKUNG:** Die Verfügbarkeit ist je nach Land und Produkt unterschiedlich, und bestimmte Dienstleistungen sind in Ihrer Region eventuell nicht verfügbar.



**ANMERKUNG:** Wenn Sie nicht über eine aktive Internetverbindung verfügen, können Sie Kontaktinformationen auch auf Ihrer Auftragsbestätigung, dem Lieferschein, der Rechnung oder im Dell-Produktkatalog finden.