

Inspiron 22 3000

Servicehåndbok

Datamaskinmodell: Inspiron 22-3264
Forskriftmessig modell: W17B
Forskriftmessig type: W17B003



Merknader, forholdsregler og advarsler



MERK: En merknad inneholder viktig informasjon som hjelper deg med å bruke ditt produkt mer effektivt.



FORSIKTIG: En **FORHOLDSREGEL** angir enten potensiell fare for maskinvaren eller for tap av data og forteller hvordan du kan unngå problemet.



ADVARSEL: En **ADVARSEL** angir potensiell fare for skade på eiendom, personskade eller død.

Copyright © 2016 Dell Inc. Med enerett. Dette produktet er beskyttet av amerikanske og internasjonale lover om copyright og opphavsrett. Dell og Dell-logoen er varemerker som tilhører Dell Inc. i USA og/eller andre jurisdiksjoner. Alle andre merker og navn som er nevnt i dette dokumentet, kan være varemerker som eies av deres respektive bedrifter.

2016 - 08

Rev. A00

Innholdsfortegnelse

Gjør følgende før du foretar arbeid inne i datamaskinen:	9
Før du begynner	9
Sikkerhetsanvisninger.....	10
Anbefalte verktøy.....	11
Skrueliste.....	11
Etter at du har arbeidet inne i datamaskinen.....	12
Teknisk oversikt.....	13
Innsiden av maskinen.....	13
Hovedkortkomponenter.....	14
Ta av stativet.....	17
Staffelistativ.....	17
Pidestallstativ.....	19
Prosedyre for å fjerne stativrammen fra stativsokkelen.....	20
Sette på stativet.....	23
Staffelistativ.....	23
Pidestallstativ.....	23
Fremgangsmåten for å bytte stativrammen til stativsokkelen.....	23
Fjerne bakdekselet.....	24
Før jobben.....	24
Fremgangsmåte.....	24



Sette på bakdekslet.....	26
Fremgangsmåte.....	26
Etter jobben.....	26
Sette inn den optiske stasjonen.....	27
Før jobben.....	27
Fremgangsmåte.....	27
Ta ut den optiske disken.....	30
Fremgangsmåte.....	30
Etter jobben.....	30
Ta ut harddisken.....	31
Før jobben.....	31
Fremgangsmåte.....	31
Sette inn harddisken.....	34
Fremgangsmåte.....	34
Etter jobben.....	34
Ta av hovedkortskjoldet.....	35
Før jobben.....	35
Fremgangsmåte.....	35
Sette på hovedkortskjoldet.....	37
Fremgangsmåte.....	37
Etter jobben.....	37
Ta ut minnemodulen.....	38
Før jobben.....	38
Fremgangsmåte.....	38

Sette inn minnemodulen.....	40
Fremgangsmåte.....	40
Etter jobben.....	42
Ta ut trådløskortet.....	43
Før jobben.....	43
Fremgangsmåte.....	43
Sette inn trådløskortet.....	45
Fremgangsmåte.....	45
Etter jobben.....	47
Fjerne kontrollknappkortet.....	48
Før jobben.....	48
Fremgangsmåte.....	48
Sette inn kontrollknappkortet.....	50
Fremgangsmåte.....	50
Etter jobben.....	50
Ta ut mikrofonen.....	51
Før jobben.....	51
Fremgangsmåte.....	51
Sette inn mikrofonen.....	53
Fremgangsmåte.....	53
Etter jobben.....	53
Fjerne kameraet.....	54
Før jobben.....	54
Fremgangsmåte.....	54



Sette inn kameraet.....	58
Fremgangsmåte.....	58
Etter jobben.....	58
Ta ut klokkebatteriet.....	59
Før jobben.....	59
Fremgangsmåte.....	59
Sette inn klokkebatteriet.....	61
Fremgangsmåte.....	61
Etter jobben.....	61
Ta ut viften.....	62
Før jobben.....	62
Fremgangsmåte.....	62
Sette inn viften.....	64
Fremgangsmåte.....	64
Etter jobben.....	64
Ta av varmeavlederen.....	65
Før jobben.....	65
Fremgangsmåte.....	65
Sette inn varmeavlederen.....	67
Fremgangsmåte.....	67
Etter jobben.....	67
Ta av høyttalerne.....	68
Før jobben.....	68
Fremgangsmåte.....	68

Sette inn høyttalerne.....	70
Fremgangsmåte.....	70
Etter jobben.....	70
Fjerne hovedkortet.....	71
Før jobben.....	71
Fremgangsmåte.....	71
Sette inn hovedkortet.....	74
Fremgangsmåte.....	74
Etter jobben.....	74
Ta av skjermenheten.....	76
Før jobben.....	76
Fremgangsmåte.....	76
Sette på skjermenheten.....	81
Fremgangsmåte.....	81
Etter jobben.....	81
Fjerne skjermkabelen.....	83
Før jobben.....	83
Fremgangsmåte.....	83
Sette inn skjermkabelen.....	85
Fremgangsmåte.....	85
Etter jobben.....	85
Ta av gummiføttene.....	86
Før jobben.....	86
Fremgangsmåte.....	86



Sette på gummiføttene.....	88
Fremgangsmåte.....	88
Etter jobben.....	88
BIOS-oppsettprogram.....	89
Oversikt over BIOS.....	89
Gå inn i BIOS-oppsettprogrammet.....	89
Slette glemte passord.....	90
Før jobben.....	90
Fremgangsmåte.....	90
Etter jobben.....	91
Slette CMOS-innstillinger.....	92
Før jobben.....	92
Fremgangsmåte.....	92
Etter jobben.....	93
Flash-oppdatere BIOS.....	94
Systemets diagnoselamper.....	95
Få hjelp og kontakte Dell.....	97
Selvhjelpsressurer.....	97
Kontakte Dell.....	98

Gjør følgende før du foretar arbeid inne i datamaskinen:





MERK: Bildene i dette dokumentet kan avvike fra datamaskinen din, og dette avhenger av konfigurasjonen du har bestilt.

Før du begynner

- 1 Lagre og lukk alle åpne filer og avslutt alle åpne programmer.
- 2 Slå av datamaskinen.

Instruksjonene om sikkerhetsstopp varierer avhengig av operativsystemet som er installert på datamaskinen.

- Windows 10: Klikk på **Start** →  **Strøm** → **Slå av**.
- Windows 8.1: På **Start**-skjermen klikk på strømikonet  → **Slå av**.
- Windows 7: Klikk på **Start** → **Slå av**.



MERK: Hvis du bruker et annet operativsystem, må du se dokumentasjonen til operativsystemet for å finne instruksjoner for hvordan du avslutter og slår av.

- 3 Koble datamaskinen og alt tilkoblet utstyr fra strømuttakene.
- 4 Koble fra alle kabler som telefonkabler, nettverkskabler, osv. fra datamaskinen.
- 5 koble fra alle tilkoblede enheter og perifert utstyr som tastatur, mus, skjerm, osv. fra datamaskinen.
- 6 Fjern eventuelle minnekort og optiske plater fra datamaskinen.
- 7 Når alt er koblet fra, trykker du på og holder inne strømknappen i ca. fem sekunder for å jorde hovedkortet.



FORSIKTIG: Sett datamaskinen på et plant, mykt og rent underlag for å unngå riper i skjermen.


- 8 Plasser datamaskinen vendt nedover.



Sikkerhetsanvisninger


Følg disse retningslinjene for sikkerhet for å verne om din egen sikkerhet og beskytte datamaskinen mot mulig skade.


 **ADVARSEL:** Før du gjør noe arbeid inne i datamaskinen, må du lese sikkerhetsinformasjonen som fulgte med datamaskinen. Se mer informasjon om gode arbeidsvaner på hjemmesiden for overholdelse av forskrifter på www.dell.com/regulatory_compliance.


 **ADVARSEL:** Koble fra alle strømkilder før du åpner datamaskindekselet eller -paneler. Når du er ferdig med arbeidet inni datamaskinen, setter du plass alle deksler, paneler og skruer før du kobler til strømkilden.

 **FORSIKTIG:** Sørg for at arbeidsflaten er jevn og ren slik at du ikke skader datamaskinen.

 **FORSIKTIG:** For å unngå å skade på komponenter og kort må du holde dem i kantene og unngå å berøre pinner og kontakter.

 **FORSIKTIG:** Du skal bare utføre feilsøking og reparasjon når Dells tekniske assistanseteam gir deg lov til å gjøre det eller gir beskjed om å gjøre det. Servicearbeid som utføres uten tillatelse fra Dell, dekkes ikke av garantien. Se sikkerhetsinstruksjonene som ble levert sammen med produktet eller på www.dell.com/regulatory_compliance.

 **FORSIKTIG:** Før du berører noe inne i datamaskinen bør du jorde deg selv ved å berøre en ulakkert metallflate, f.eks metallet på baksiden av datamaskinen. Mens du arbeider bør du ved jevne mellomrom berøre en ulakkert metallflate for å utlade statisk elektrisitet som kan skade de interne komponentene.

 **FORSIKTIG:** Når du kobler fra en kabel, må du trekke i kontakten eller uttrekkstappen, ikke i selve kabelen. Enkelte kabler har kontakter med sperretapper eller tommelskruer som må kobles fra før kabelen kobles fra. Når du kobler fra kabler, må du trekke dem rett og jevnt ut for å unngå å bøye kontaktpinnene. Når du skal koble til kabler, må du først kontrollere at portene og kontaktene er riktig orientert og innrettet.

 **FORSIKTIG:** Trykk inn og løs ut eventuelle kort fra mediekortleseren.

Anbefalte verktøy

Veiledningene i dette dokumentet kan kreve at du bruker følgende verktøy:

- En stjerneskrutrekker
- Plastspiss

Skrueliste

Komponent	Festes til	Type skrue	Antall
Staffelistativ	Bakdeksel	M4X8	2
Pidestallstativ	Bakdeksel	M4X8	4
Brakett til den optiske stasjonen	Skjermenhetsbase	M3x5	1
Brakett til den optiske stasjonen	optisk stasjon	M2x2,5	2
Harddiskenhet	Skjermenhetsbase	M3x5	1
Harddiskbrakett	Harddisk	M3x5	3
Hovedkortskjold	Skjermenhetsbase	M3x5	4
Brakett til trådløskortet	Hovedkort	M2x2,5	1
Vifte	Skjermenhetsbase	M3x5	2
Varmeavleder	Skjermenhetsbase	M3x5	1
Høyttalerteip	Skjermenhetsbase	M2x2,5	1
Hovedkort	Skjermenhetsbase	M3x5	4
VESA-monteringsbrakett	Skjermenhetsbase	M4X8	4
Skjermenhetsbase	Skjermenhet	M3x5	19
Gummiføtter	Skjermramme	M3x5	4



Etter at du har arbeidet inne i datamaskinen



FORSIKTIG: Hvis du lar løse skruer ligge igjen inne i datamaskinen din, kan dette skade datamaskinen slik at den ikke fungerer.

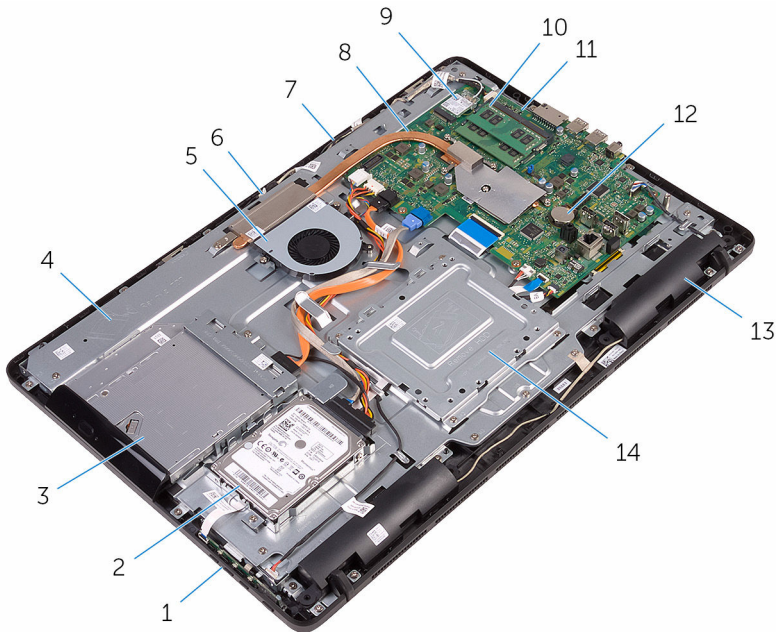
- 1 Skru inn alle skruene, og kontroller at det ikke er noen løse skruer inne i datamaskinen.
- 2 Koble til alle eksterne enheter, perifert utstyr og kabler som ble koblet fra under arbeid med datamaskinen.
- 3 Sett inn alle mediekort, plater og andre deler som ble fjernet under arbeid med datamaskinen.
- 4 Koble til datamaskinen og alle tilkoblede enheter i strømuttakene.
- 5 Slå på datamaskinen.

Teknisk oversikt



ADVARSEL: Før du gjør noe arbeid inne i datamaskinen, må du lese sikkerhetsinformasjonen som fulgte med datamaskinen og følge trinnene i [Før du gjør noe arbeid inne i datamaskinen](#). Etter at du har gjort noe arbeid inne i datamaskinen, skal du følge instruksjonene i [Etter at du har gjort noe arbeid inne i datamaskinen](#). Se mer informasjon om gode arbeidsvaner på hjemmesiden for overholdelse av forskrifter på www.dell.com/regulatory_compliance.

Innsiden av maskinen



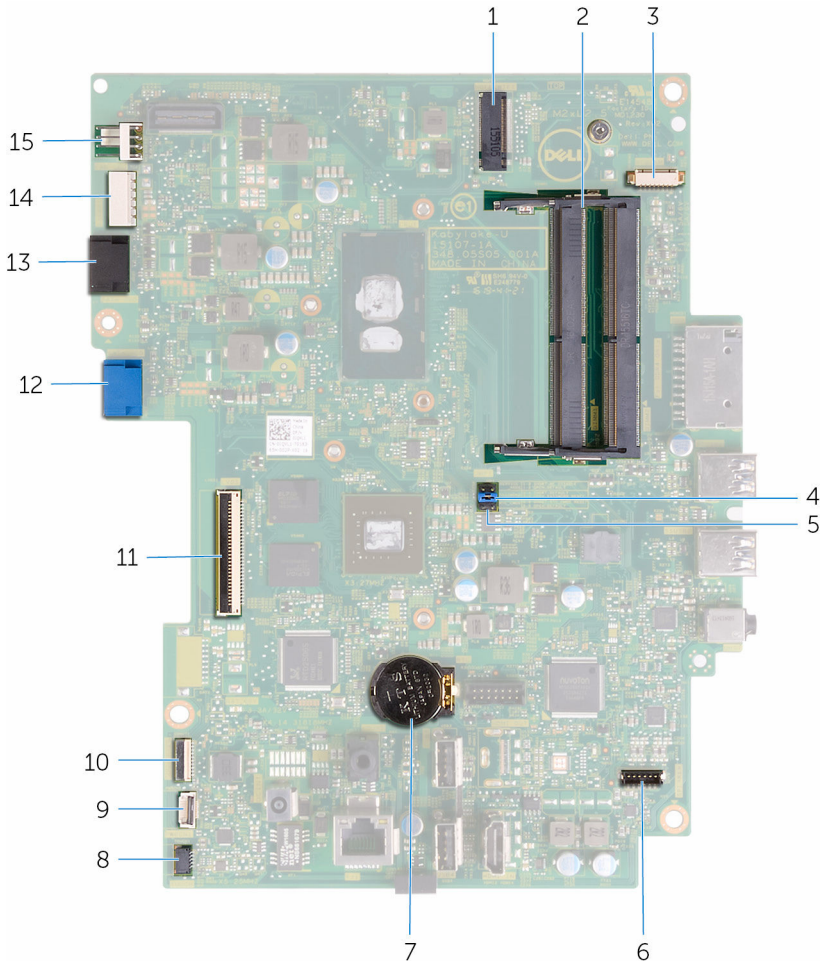
- 1 kontrollknappkort
- 3 optisk stasjonsenhet

- 2 harddiskenhet
- 4 skjermbase



5	vifte	6	kameramodul
7	mikrofonkort	8	varmeavleder
9	trådløskort	10	minnemodul
11	hovedkort	12	klokkebatteri
13	høytalere (2)	14	VESA-monteringsbrakett

Hovedkortkomponenter



- | | | | |
|---|----------------------------------|---|---|
| 1 | trådløs-kortspor (NGFF_WI-FI) | 2 | Minnemodulspor (2) |
| 3 | kamerakabelkontakt (WEBCAM) | 4 | krysskobler for tilbakestilling av CMOS (RTCIRST) |
| 5 | Passord klar krysskobling (PSWD) | 6 | kontakt til kabelene på høyttaleren (SPEAKER) |
| 7 | klokkebatteri | 8 | berøringsskjerm-kabelkontakt (TOUCH) |



9	kabelkobling til kontrollknappkort	10	strømkabelkontakt til skjermpanel (PWRCN1)
11	skjermkabelkontakt	12	kabelkontakt til harddiskdata (SATA HDD)
13	datakabelkontakt til optisk stasjon (SATA ODD)	14	strømkabelkontakt til harddisk og optisk stasjon (SATAP1)
15	viftekontakt (FAN_CPU)		

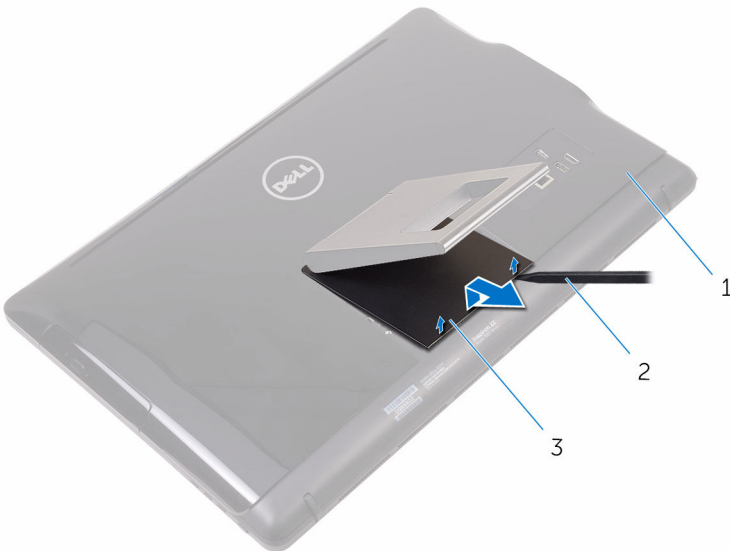
Ta av stativet



ADVARSEL: Før du gjør noe arbeid inne i datamaskinen, må du lese sikkerhetsinformasjonen som fulgte med datamaskinen og følge trinnene i [Før du gjør noe arbeid inne i datamaskinen](#). Etter at du har gjort noe arbeid inne i datamaskinen, skal du følge instruksjonene i [Etter at du har gjort noe arbeid inne i datamaskinen](#). Se mer informasjon om gode arbeidsvaner på hjemmesiden for overholdelse av forskrifter på www.dell.com/regulatory_compliance.

Staffelistativ

- 1 Bruk en plastspiss til å løsne stativet dekselet av bakdekselet.
- 2 Skyv og fjern stativdekselet fra bakdekselet.

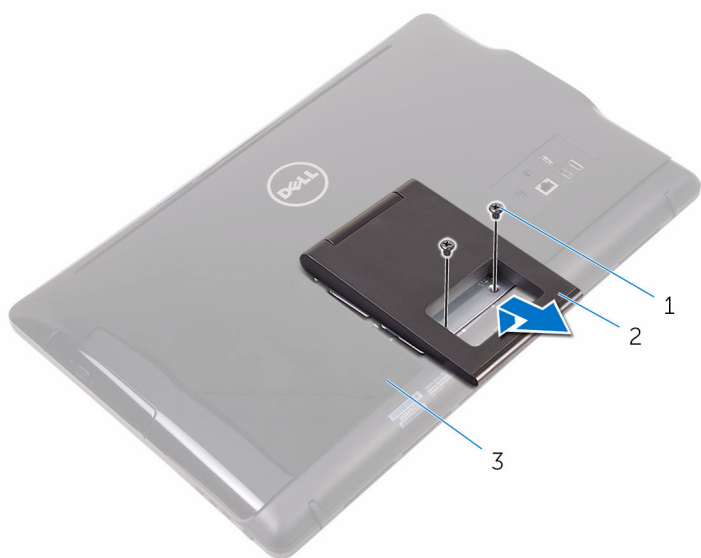


- | | | | |
|---|--------------|---|------------|
| 1 | bakdeksel | 2 | plastspiss |
| 3 | stativdeksel | | |

- 3 Lukk stativet, og fjern skruene som fester stativet til bakdekselet.



- 4 Skyv og fjern stativet fra bakdekslet.

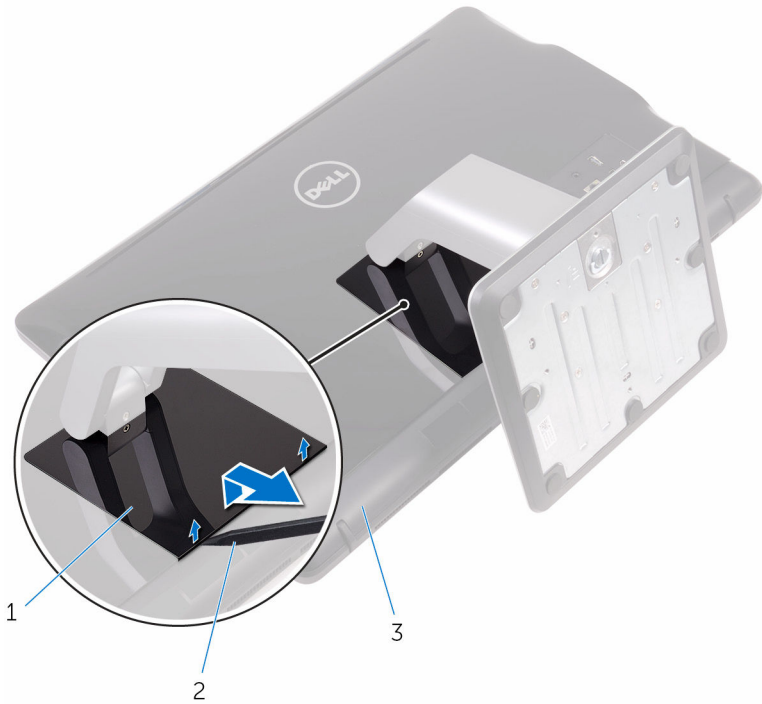


- 1 skruer (2)
3 bakdeksel

- 2 staffelistativ

Pidestallstativ

- 1 Bruk en plastspiss til å løsne stativet dekselet av bakdekselet.



1 stativdeksel

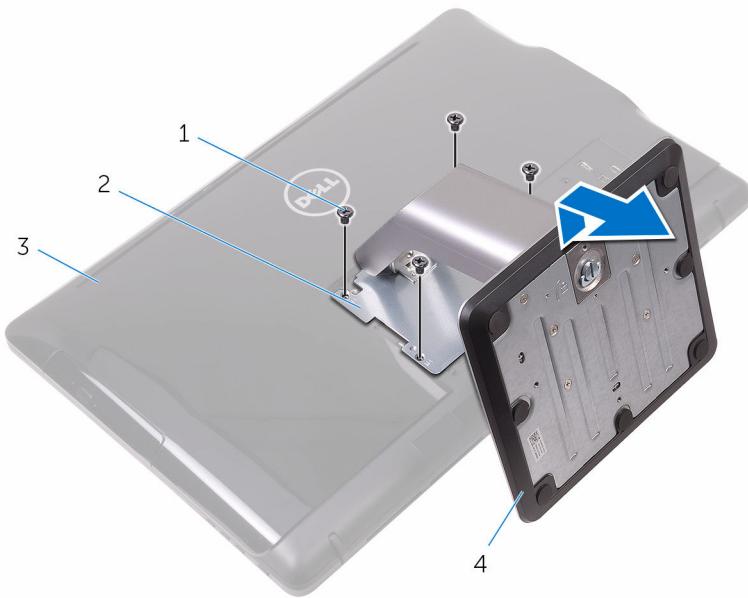
2 plastspiss

3 bakdeksel

- 2 Fjern skruene som fester stativbraketten til bakdekselet.



- 3** Løft opp håndtaket og skyv den ut fra bakdekslet.



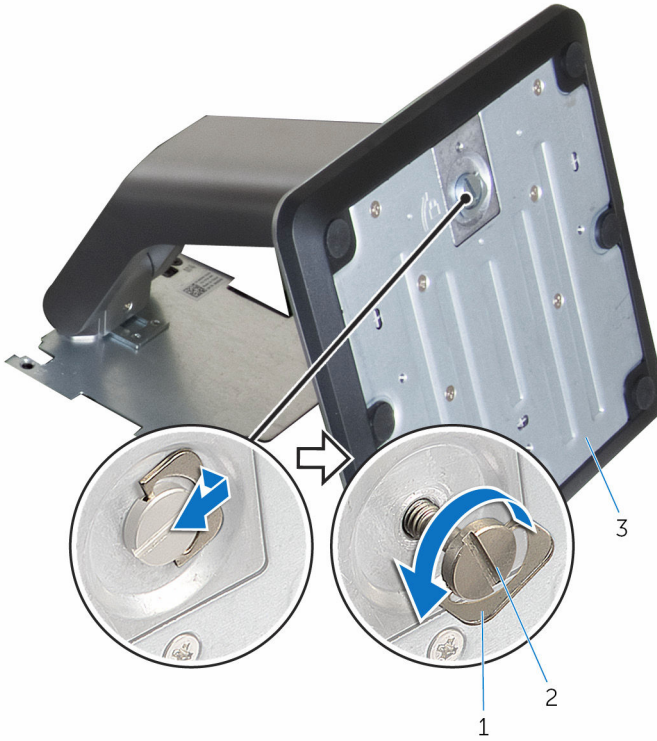
- 1 skruer (4)
3 bakdeksel

- 2 stativbrakett
4 pidestallstativ

Prosedyre for å fjerne stativrammen fra stativsokkelen

- 1** Løft skruehåndtaket på stativsokkelen.

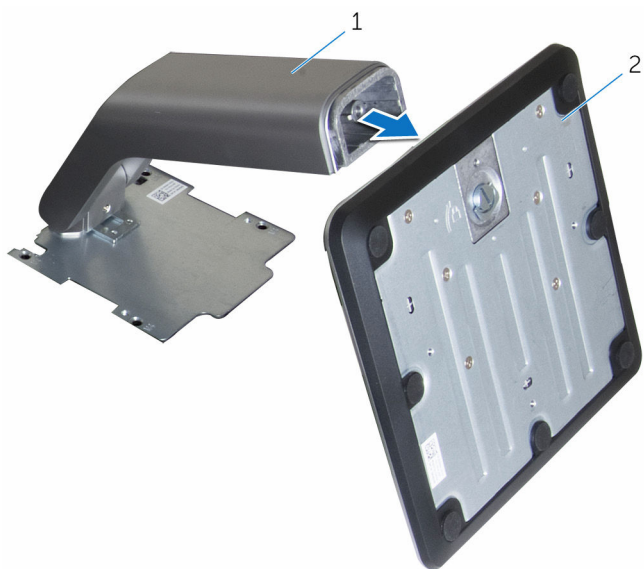
- 2 Bruk skruéhåndtaket for å løse tommelskruen som fester stativsokkelen til stativrammen.



- 1 skruéhåndtak
3 stativsokkel

- 2 tommelskrue

3 Skyv stativstokkelen av stativrammen.



1 stativramme

2 stativstokkel

Sette på stativet



ADVARSEL: Før du gjør noe arbeid inne i datamaskinen, må du lese sikkerhetsinformasjonen som fulgte med datamaskinen og følge trinnene i [Før du gjør noe arbeid inne i datamaskinen](#). Etter at du har gjort noe arbeid inne i datamaskinen, skal du følge instruksjonene i [Etter at du har gjort noe arbeid inne i datamaskinen](#). Se mer informasjon om gode arbeidsvaner på hjemmesiden for overholdelse av forskrifter på www.dell.com/regulatory_compliance.

Staffelistativ

- 1 Skyv tappene på stativbraketen inn i sporene på bakdekselet.
- 2 Juster skruehullene på stativet med skruehullene på bakdekslet.
- 3 Skru inn skruene som fester stativet til bakdekslet.
- 4 Sett på plass stativdekselet.

Pidestallstativ


- 1 Skyv tappene på stativbraketen inn i sporene på bakdekselet.
- 2 Juster skruehullene på stativet med skruehullene på bakdekslet.
- 3 Skru inn skruene som fester stativbraketten til bakdekselet.
- 4 Sett på plass stativdekselet.

Fremgangsmåten for å bytte stativrammen til stativsokkelen

- 1 Skyv stativsokkelen inn i sporet på stativrammen.
- 2 Stram til tommelskruen, og brett inn skruehåndtaket på stativsokkelen.



Fjerne bakdekselet

 **ADVARSEL:** Før du gjør noe arbeid inne i datamaskinen, må du lese sikkerhetsinformasjonen som fulgte med datamaskinen og følge trinnene i [Før du gjør noe arbeid inne i datamaskinen](#). Etter at du har gjort noe arbeid inne i datamaskinen, skal du følge instruksjonene i [Etter at du har gjort noe arbeid inne i datamaskinen](#). Se mer informasjon om gode arbeidsvaner på hjemmesiden for overholdelse av forskrifter på www.dell.com/regulatory_compliance.

Før jobben

Ta av [stativet](#).

Fremgangsmåte

 **FORSIKTIG:** Ikke fjern datamaskindekselet med mindre du må installere eller erstatte interne komponenter på datamaskinen.

- 1 Bruk tommelfingeren og trykk på sporet på bakdekselet.
- 2 Bruk fingertuppene til å løsne tappene fra bakdekselet.

3 Løft bakdekselet av skjermmonteringsbasen.



1 bakdeksel



Sette på bakdekselet



ADVARSEL: Før du gjør noe arbeid inne i datamaskinen, må du lese sikkerhetsinformasjonen som fulgte med datamaskinen og følge trinnene i [Før du gjør noe arbeid inne i datamaskinen](#). Etter at du har gjort noe arbeid inne i datamaskinen, skal du følge instruksjonene i [Etter at du har gjort noe arbeid inne i datamaskinen](#). Se mer informasjon om gode arbeidsvaner på hjemmesiden for overholdelse av forskrifter på www.dell.com/regulatory_compliance.

Fremgangsmåte

Juster tappene på bakdekselet etter sporene på skjermbasen, og trykk til bakdekselet klikker på plass.



MERK: Påse at ingen kabler er i klem mellom bakdekselet og skjermbasen.

Etter jobben

Sett på [stativet](#).

Sette inn den optiske stasjonen



ADVARSEL: Før du gjør noe arbeid inne i datamaskinen, må du lese sikkerhetsinformasjonen som fulgte med datamaskinen og følge trinnene i [Før du gjør noe arbeid inne i datamaskinen](#). Etter at du har gjort noe arbeid inne i datamaskinen, skal du følge instruksjonene i [Etter at du har gjort noe arbeid inne i datamaskinen](#). Se mer informasjon om gode arbeidsvaner på hjemmesiden for overholdelse av forskrifter på www.dell.com/regulatory_compliance.

Før jobben

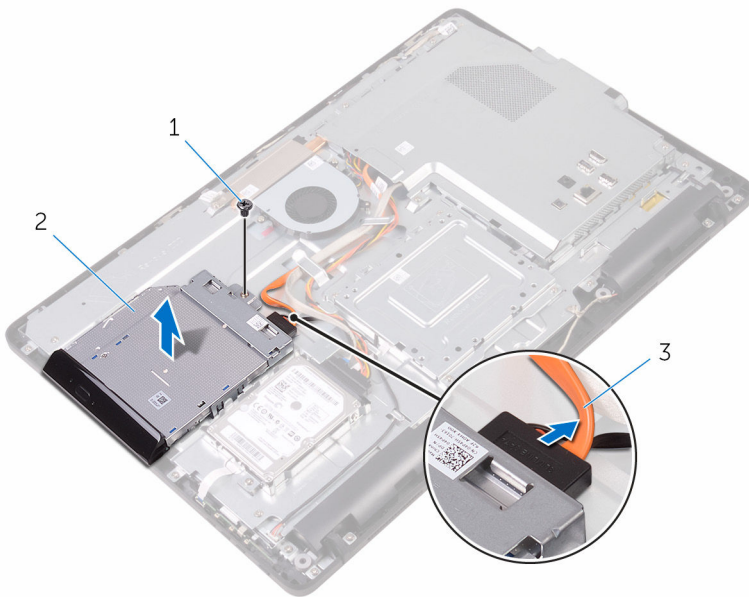
- 1 Ta av [stativet](#).
- 2 Ta av [bakdekselet](#).

Fremgangsmåte

- 1 Koble den optiske stasjonskabelen fra den optiske stasjonen.
- 2 Fjern skruen som fester den optiske stasjonsenheten til skjermbasen.



- 3** Løft den optiske stasjonsbraketten fra skjermbasen.




1 skruve

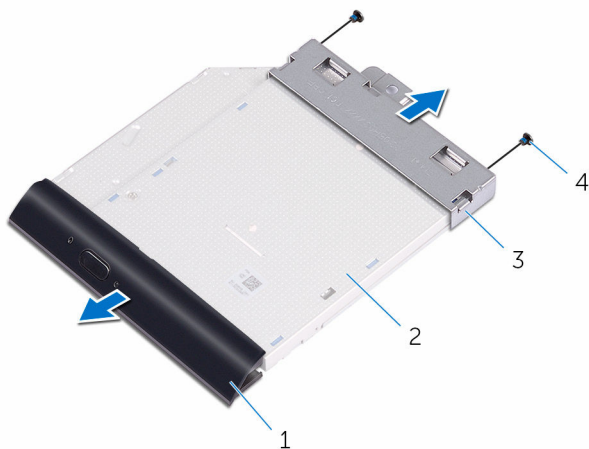
2 optisk stasjon

3 optisk stasjonskabel

- 4** Trekk forsiktig rammen til den optiske stasjonen, og ta den bort fra den optiske stasjonen.
- 5** Skru ut skruene som fester braketten til den optiske stasjonen fra den optiske stasjonen.

6 Fjern den optiske stasjonsbraketten fra den optiske stasjonen.

 **MERK:** Merk retningen på braketten til den optiske stasjonen, slik at du kan skifte den ut riktig.



1 ramme på den optiske stasjonen

2 optisk stasjon

3 brakett til den optiske stasjonen


4 skruer (2)

Ta ut den optiske disken



ADVARSEL: Før du gjør noe arbeid inne i datamaskinen, må du lese sikkerhetsinformasjonen som fulgte med datamaskinen og følge trinnene i [Før du gjør noe arbeid inne i datamaskinen](#). Etter at du har gjort noe arbeid inne i datamaskinen, skal du følge instruksjonene i [Etter at du har gjort noe arbeid inne i datamaskinen](#). Se mer informasjon om gode arbeidsvaner på hjemmesiden for overholdelse av forskrifter på www.dell.com/regulatory_compliance.

Fremgangsmåte

- 1 Juster skruehullene på den optiske stasjonsbraketten etter skruehullene på den optiske stasjonen.
 -  **MERK:** Braketten til den optiske stasjonen må justeres riktig for å sikre at den optiske stasjonen kan festes godt til datamaskinen. For riktig retning se trinn 6 i "[Ta ut den optiske stasjonen](#)".
- 2 Skru inn skruene som fester braketten til den optiske stasjonen til den optiske stasjonen.
- 3 Løsne forsiktig rammen til den optiske stasjonen på den optiske stasjonen.
- 4 Plasser braketten til den optiske stasjonen på skjermbasen.
- 5 Skru inn skruen som fester den optiske stasjonsenheten til skjermbasen.
- 6 Koblekabelen til den optiske stasjonsenheten.

Etter jobben

- 1 Sett på [bakdekselet](#).
- 2 Sett på [stativet](#).

Ta ut harddisken



ADVARSEL: Før du gjør noe arbeid inne i datamaskinen, må du lese sikkerhetsinformasjonen som fulgte med datamaskinen og følge trinnene i [Før du gjør noe arbeid inne i datamaskinen](#). Etter at du har gjort noe arbeid inne i datamaskinen, skal du følge instruksjonene i [Etter at du har gjort noe arbeid inne i datamaskinen](#). Se mer informasjon om gode arbeidsvaner på hjemmesiden for overholdelse av forskrifter på www.dell.com/regulatory_compliance.



FORSIKTIG: Harddisker er skjøre. Vær forsiktig når du håndterer harddisken.



FORSIKTIG: For å unngå tap av data må du ikke ta ut harddisken mens datamaskinen er slått på eller i hvilemodus.

Før jobben

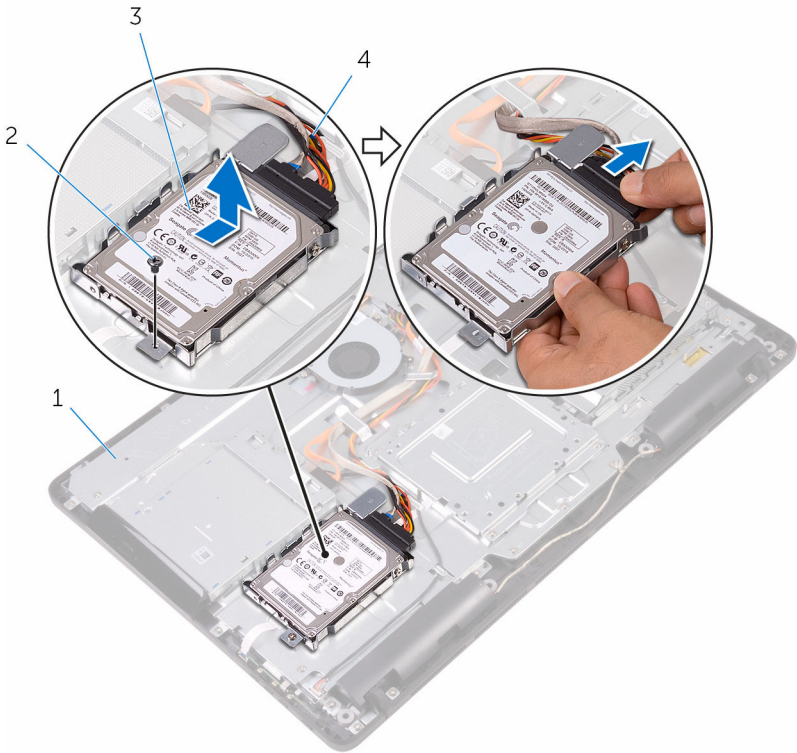
- 1 Ta av [stativet](#).
- 2 Ta av [bakdekselet](#).

Fremgangsmåte

- 1 Koble harddiskkabelen fra harddisken.
- 2 Fjern skruen som fester harddiskenheten til skjermbasen.
- 3 Skyv harddiskenheten helt til festetappene er løsnet fra sporene på skjermbasen.



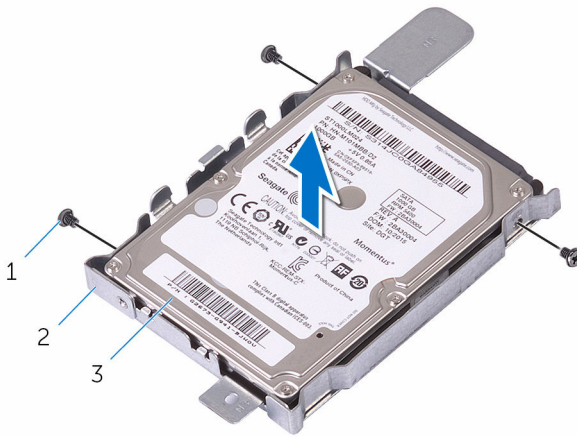
- 4** Løft harddiskenheten ut av skjermbasen.



- | | | | |
|---|---------------|---|---------------|
| 1 | skjermbase | 2 | skrue |
| 3 | harddiskenhet | 4 | harddiskkabel |

- 5** Fjern skruene som fester harddisken til harddiskbraketten.

6 Ta harddisken ut av harddiskbraketten.



1 skruer (3)

2 harddiskbrakett

3 harddisk

Sette inn harddisken



ADVARSEL: Før du gjør noe arbeid inne i datamaskinen, må du lese sikkerhetsinformasjonen som fulgte med datamaskinen og følge trinnene i [Før du gjør noe arbeid inne i datamaskinen](#). Etter at du har gjort noe arbeid inne i datamaskinen, skal du følge instruksjonene i [Etter at du har gjort noe arbeid inne i datamaskinen](#). Se mer informasjon om gode arbeidsvaner på hjemmesiden for overholdelse av forskrifter på www.dell.com/regulatory_compliance.



FORSIKTIG: Harddisker er skjøre. Vær forsiktig når du håndterer harddisken.

Fremgangsmåte

- 1 Innrett skruehullene på harddisk etter skruehullene på harddiskbraketten.
- 2 Skru inn skruene som fester harddiskbraketten til harddisken.
- 3 Juster tappene på harddiskenheten etter sporene på skjermbasen.
- 4 Skyv festetappene på harddiskenheten inn i sporene på skjermbasen.
- 5 Skru inn skruen som fester harddiskenheten til skjermbasen.
- 6 Koble harddiskkabelen til harddisken.

Etter jobben

- 1 Sett på [bakdekselet](#).
- 2 Sett på [stativet](#).

Ta av hovedkortskjoldet



ADVARSEL: Før du gjør noe arbeid inne i datamaskinen, må du lese sikkerhetsinformasjonen som fulgte med datamaskinen og følge trinnene i [Før du gjør noe arbeid inne i datamaskinen](#). Etter at du har gjort noe arbeid inne i datamaskinen, skal du følge instruksjonene i [Etter at du har gjort noe arbeid inne i datamaskinen](#). Se mer informasjon om gode arbeidsvaner på hjemmesiden for overholdelse av forskrifter på www.dell.com/regulatory_compliance.

Før jobben

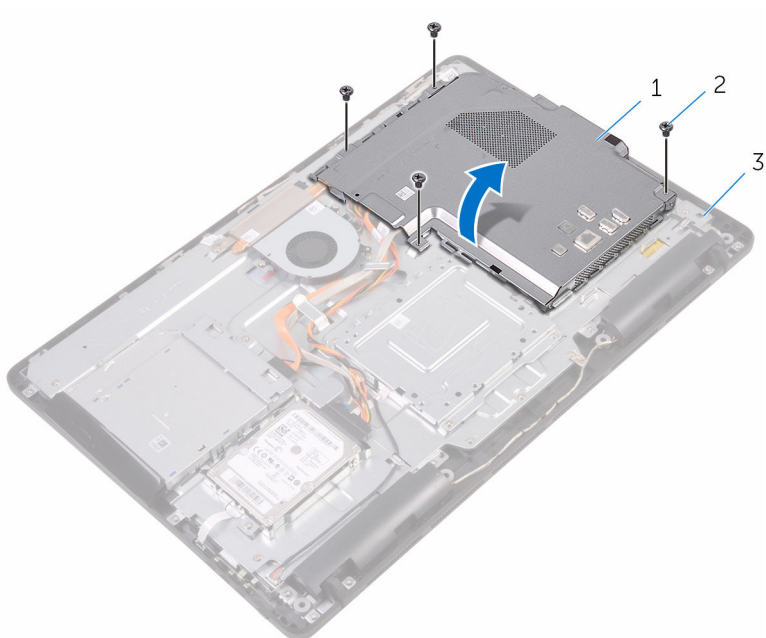
- 1 Ta av [stativet](#).
- 2 Ta av [bakdekselet](#).

Fremgangsmåte

- 1 Fjern skruene som fester hovedkortskjoldet til skjermbasen.



2 Løft hovedkortskjoldet av skjermbasen.



1 hovedkortskjold

2 skruer (4)

3 skjermbase

Sette på hovedkortskjoldet



ADVARSEL: Før du gjør noe arbeid inne i datamaskinen, må du lese sikkerhetsinformasjonen som fulgte med datamaskinen og følge trinnene i [Før du gjør noe arbeid inne i datamaskinen](#). Etter at du har gjort noe arbeid inne i datamaskinen, skal du følge instruksjonene i [Etter at du har gjort noe arbeid inne i datamaskinen](#). Se mer informasjon om gode arbeidsvaner på hjemmesiden for overholdelse av forskrifter på www.dell.com/regulatory_compliance.

Fremgangsmåte

- 1 Juster sporene på hovedkortskjermen med portene på hovedkortet, og plasser hovedkortskjoldet på skjermbasen.
- 2 Juster skruehullene på hovedkortskjoldet etter skruehullene på skjermbasen.
- 3 Skru inn skruene som fester hovedkortskjoldet til skjermbasen.

Etter jobben

- 1 Sett på [bakdekselet](#).
- 2 Sett på [stativet](#).



Ta ut minnemodulen



ADVARSEL: Før du gjør noe arbeid inne i datamaskinen, må du lese sikkerhetsinformasjonen som fulgte med datamaskinen og følge trinnene i [Før du gjør noe arbeid inne i datamaskinen](#). Etter at du har gjort noe arbeid inne i datamaskinen, skal du følge instruksjonene i [Etter at du har gjort noe arbeid inne i datamaskinen](#). Se mer informasjon om gode arbeidsvaner på hjemmesiden for overholdelse av forskrifter på www.dell.com/regulatory_compliance.

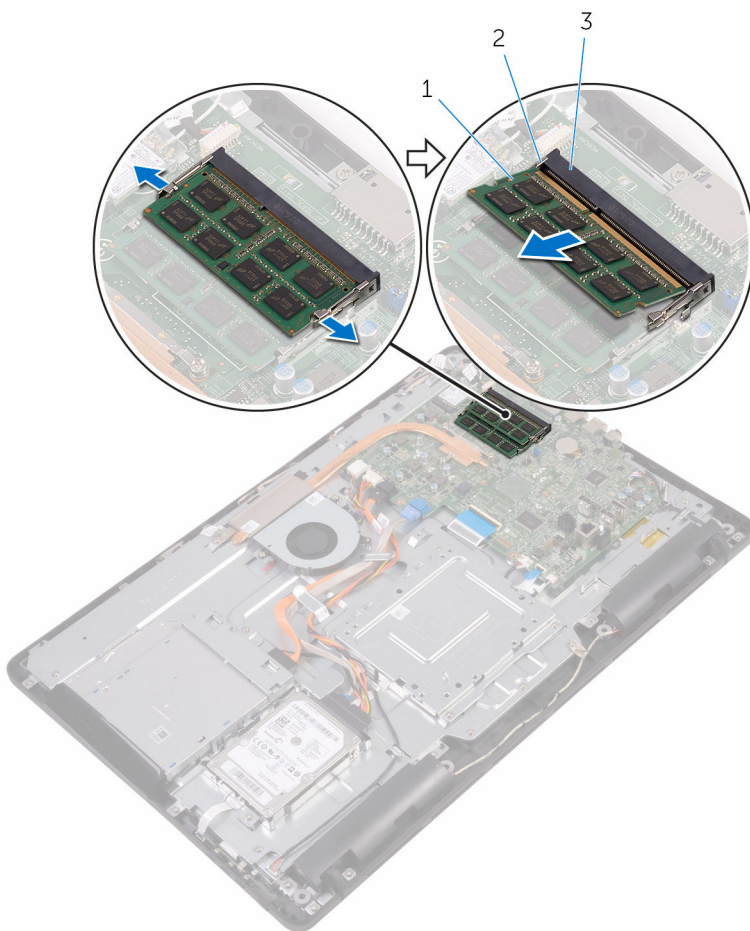
Før jobben

- 1 Ta av [stativet](#).
- 2 Ta av [bakdekselet](#).
- 3 Ta av [hovedkortskjoldet](#).

Fremgangsmåte

- 1 Bruk fingertuppene til å skille festeklemlene fra hverandre på hver ende av minnemodulsporet, helt til minnemodulen spretter opp.

2 Skyv og ta minnemodulen ut av minnemodulsporet.



1 minnemodul

2 festeklemmer (2)

3 minnemodulspor



Sette inn minnemodulen




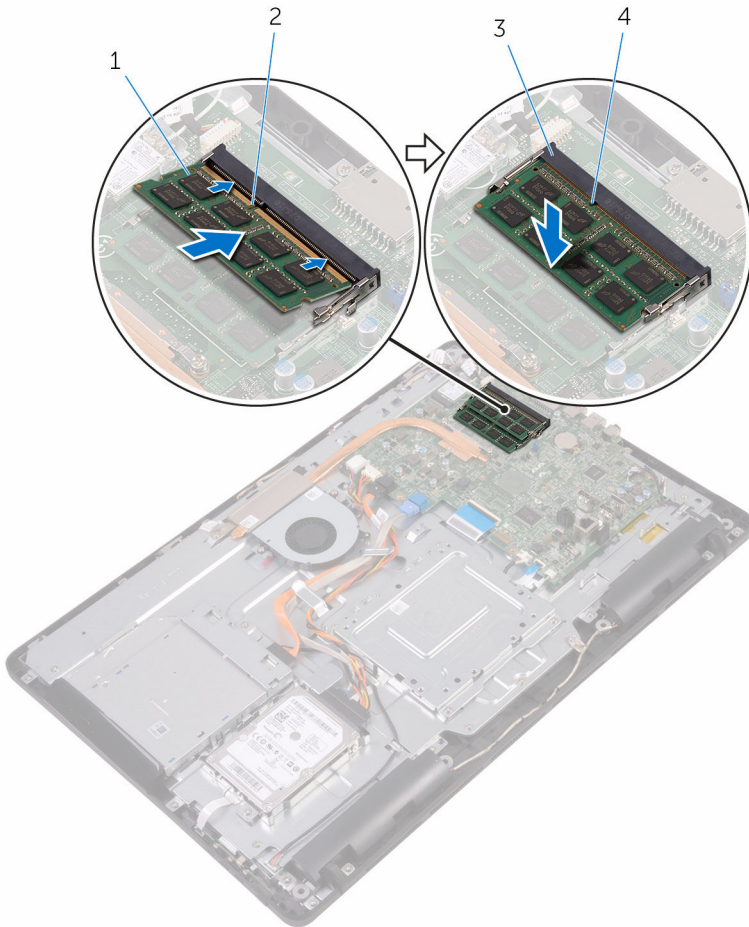
ADVARSEL: Før du gjør noe arbeid inne i datamaskinen, må du lese sikkerhetsinformasjonen som fulgte med datamaskinen og følge trinnene i [Før du gjør noe arbeid inne i datamaskinen](#). Etter at du har gjort noe arbeid inne i datamaskinen, skal du følge instruksjonene i [Etter at du har gjort noe arbeid inne i datamaskinen](#). Se mer informasjon om gode arbeidsvaner på hjemmesiden for overholdelse av forskrifter på www.dell.com/regulatory_compliance.

Fremgangsmåte

- 1 Juster hakket på minnemodulen med tappen på minnemodulsporet.

- 2 Skyv minnemodulen godt inn i kontakten i en vinkel, og trykk minnemodulen ned slik at den klikker på plass.

 **MERK:** Hvis du ikke hører et klikk, må du ta ut minikortet og sette det inn på nytt.



- 1 minnemodul
3 minnemodulspor

- 2 hakk
4 tapp



Etter jobben

- 1 Sett på [hovedkortskjoldet](#).
- 2 Sett på [bakdekselet](#).
- 3 Sett på [stativet](#).



Ta ut trådløskortet



ADVARSEL: Før du gjør noe arbeid inne i datamaskinen, må du lese sikkerhetsinformasjonen som fulgte med datamaskinen og følge trinnene i [Før du gjør noe arbeid inne i datamaskinen](#). Etter at du har gjort noe arbeid inne i datamaskinen, skal du følge instruksjonene i [Etter at du har gjort noe arbeid inne i datamaskinen](#). Se mer informasjon om gode arbeidsvaner på hjemmesiden for overholdelse av forskrifter på www.dell.com/regulatory_compliance.

Før jobben

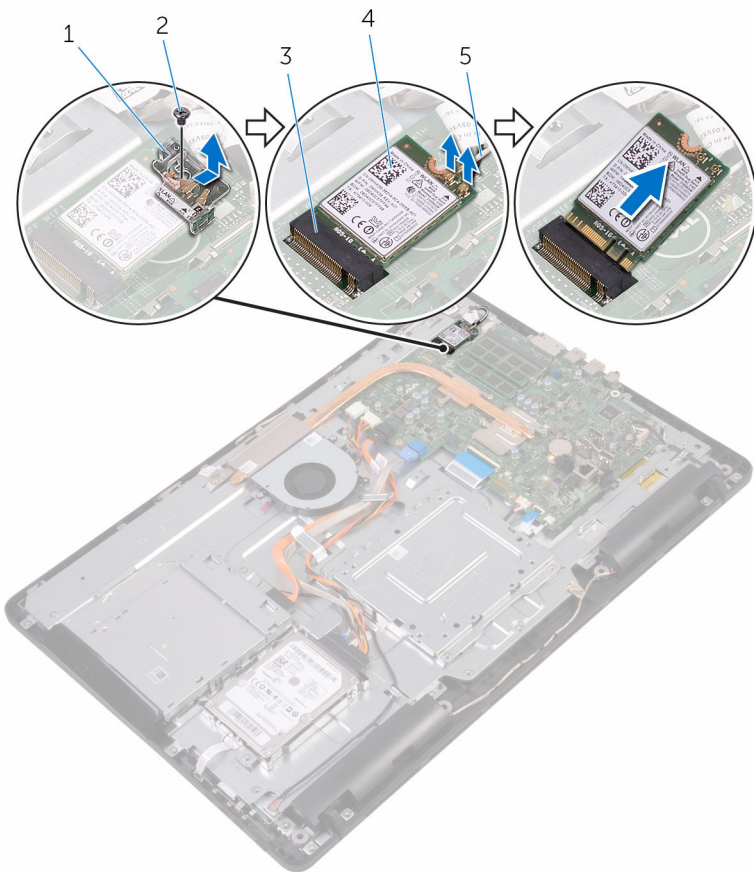
- 1 Ta av [stativet](#).
- 2 Ta av [bakdekselet](#).
- 3 Ta av [hovedkortskjoldet](#).

Fremgangsmåte

- 1 Fjern skruen som holder braketten til trådløskortet og selve trådløskortet til hovedkortet.
- 2 Løft braketten til trådløskortet av trådløskortet.
- 3 Koble antennekablene fra trådløskortet.



4 Skyv trådløskortet ut av sporet til trådløskortet.



1 brakett til trådløskortet

2 skrue

3 trådløskortspor

4 trådløskort

5 antennekabler

Sette inn trådløskortet



ADVARSEL: Før du gjør noe arbeid inne i datamaskinen, må du lese sikkerhetsinformasjonen som fulgte med datamaskinen og følge trinnene i [Før du gjør noe arbeid inne i datamaskinen](#). Etter at du har gjort noe arbeid inne i datamaskinen, skal du følge instruksjonene i [Etter at du har gjort noe arbeid inne i datamaskinen](#). Se mer informasjon om gode arbeidsvaner på hjemmesiden for overholdelse av forskrifter på www.dell.com/regulatory_compliance.

Fremgangsmåte

- 1 Juster hakket på trådløskortet etter tappene på sporet til trådløskortet.
- 2 Skyv trådløskortet inn i sporet til trådløskortet.
- 3 Koble antennekablene til det trådløskortet.

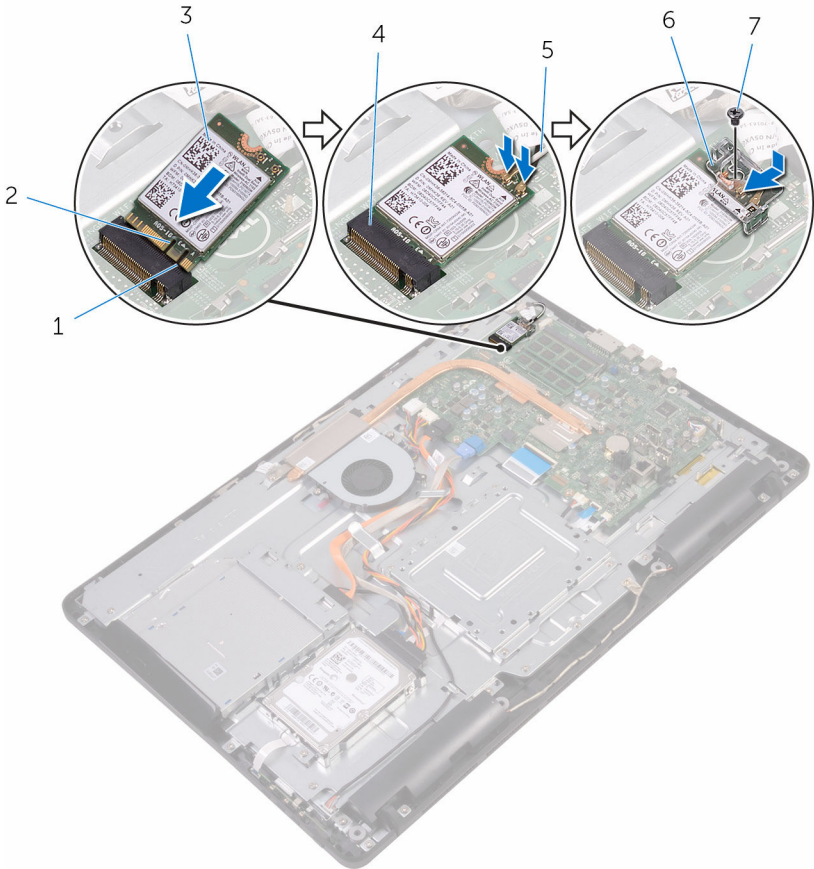
Tabellen nedenfor viser fargeplanen for antennekablene til trådløskortet datamaskinen støtter.

Kontakter på det trådløskortet	Farge antennekabel
Hoved (hvit trekant)	Hvit
Hjelpekontakt (svart trekant)	Svart

- 4 Trykk den andre enden av trådløskortet, og juster skruetaket på trådløskortbraketten og trådløskortet med skruetaket på hovedkortet.



- 5 Sett tilbake skruen som holder braketten til trådløskortet og selve trådløskortet til hovedkortet.



1 tapp

3 trådløskort

5 antennekabler

7 skrue

2 hakk

4 trådløskortspor

6 brakett til trådløskortet

Etter jobben

- 1 Sett på [hovedkortsjoldet](#).
- 2 Sett på [bakdekselet](#).
- 3 Sett på [stativet](#).



Fjerne kontrollknappkortet



ADVARSEL: Før du gjør noe arbeid inne i datamaskinen, må du lese sikkerhetsinformasjonen som fulgte med datamaskinen og følge trinnene i [Før du gjør noe arbeid inne i datamaskinen](#). Etter at du har gjort noe arbeid inne i datamaskinen, skal du følge instruksjonene i [Etter at du har gjort noe arbeid inne i datamaskinen](#). Se mer informasjon om gode arbeidsvaner på hjemmesiden for overholdelse av forskrifter på www.dell.com/regulatory_compliance.

Før jobben

- 1 Ta av [stativet](#).
- 2 Ta av [bakdekselet](#).

Fremgangsmåte

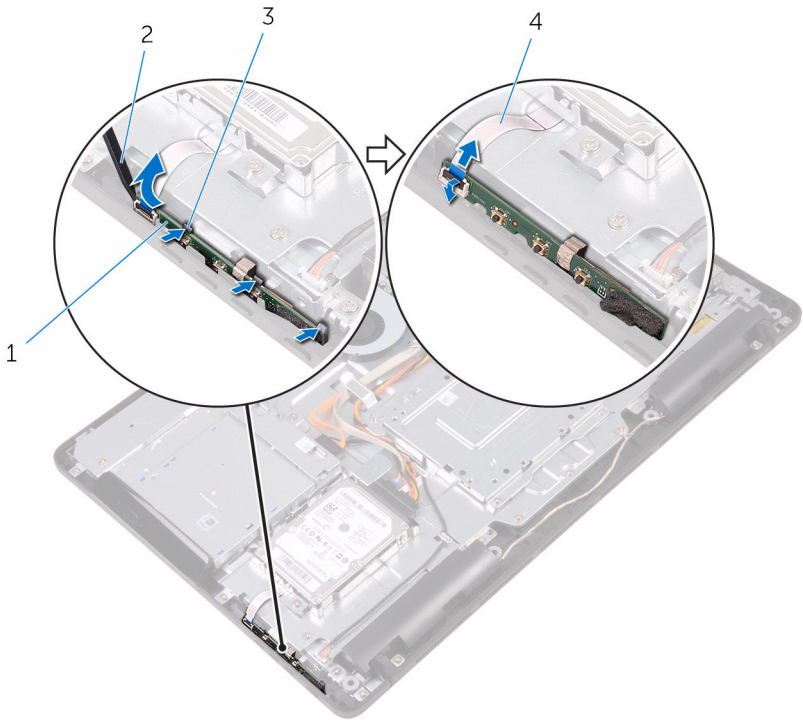
- 1 Bruk en plastspiss til å skyve festeklemmene inn i sporet på kontrollknappkortet.



MERK: Merk retningen på kontrollknappkortet slik at du kan sette det inn riktig.

- 2 Trykk på festeklemmene, og løft kontrollknappkortet av skjermbasen.

3 Åpne låsen, og koble fra kontrollknappkortkabelen fra kontrollknappkortet.



1 kontrollknappkort

3 festeklemmer (3)

2 plastspiss


4 kabel til kontrollknappkortet

Sette inn kontrollknappkortet



ADVARSEL: Før du gjør noe arbeid inne i datamaskinen, må du lese sikkerhetsinformasjonen som fulgte med datamaskinen og følge trinnene i [Før du gjør noe arbeid inne i datamaskinen](#). Etter at du har gjort noe arbeid inne i datamaskinen, skal du følge instruksjonene i [Etter at du har gjort noe arbeid inne i datamaskinen](#). Se mer informasjon om gode arbeidsvaner på hjemmesiden for overholdelse av forskrifter på www.dell.com/regulatory_compliance.

Fremgangsmåte

- 1 Skyv kabelen til kontrollknappkortet inn i kontakten på kontrollknappkortet, og lukk låsen for å feste kabelen.
 -  **MERK:** Du må justere kontrollknappkortet riktig for å sikre at det sitter godt på skjermbasen. Se trinn 1 i "[Fjerne kontrollknappkortet](#)" for å se riktig retning.
- 2 Skyv kontrollknappkortet inn i sporet på skjermbasen slik at festeklemmene låses på plass.

Etter jobben

- 1 Sett på [bakdekselet](#).
- 2 Sett på [stativet](#).

Ta ut mikrofonen



ADVARSEL: Før du gjør noe arbeid inne i datamaskinen, må du lese sikkerhetsinformasjonen som fulgte med datamaskinen og følge trinnene i [Før du gjør noe arbeid inne i datamaskinen](#). Etter at du har gjort noe arbeid inne i datamaskinen, skal du følge instruksjonene i [Etter at du har gjort noe arbeid inne i datamaskinen](#). Se mer informasjon om gode arbeidsvaner på hjemmesiden for overholdelse av forskrifter på www.dell.com/regulatory_compliance.

Før jobben

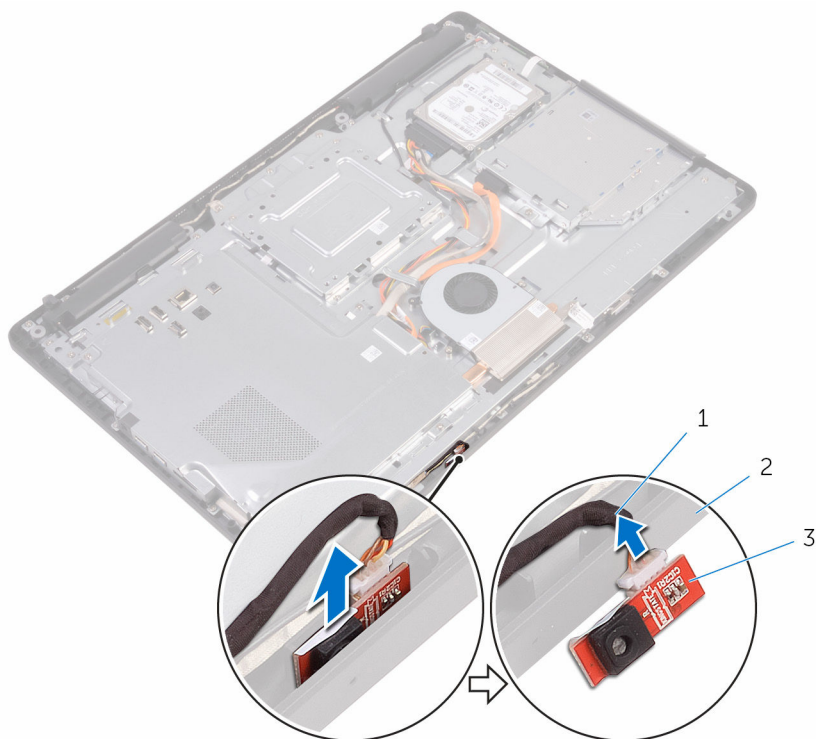
- 1 Ta av [stativet](#).
- 2 Ta av [bakdekselet](#).

Fremgangsmåte

- 1 Løft mikrofonmodulen av skjermbasen.



- 2 Koble mikrofonkabelen fra mikrofonmodulen.



- 1 mikrofonkabel
3 mikrofonmodul

- 2 skjermbase

Sette inn mikrofonen



ADVARSEL: Før du gjør noe arbeid inne i datamaskinen, må du lese sikkerhetsinformasjonen som fulgte med datamaskinen og følge trinnene i [Før du gjør noe arbeid inne i datamaskinen](#). Etter at du har gjort noe arbeid inne i datamaskinen, skal du følge instruksjonene i [Etter at du har gjort noe arbeid inne i datamaskinen](#). Se mer informasjon om gode arbeidsvaner på hjemmesiden for overholdelse av forskrifter på www.dell.com/regulatory_compliance.

Fremgangsmåte

- 1 Koble mikrofonkabelen til kontakten på mikrofonmodulen.
- 2 Skyv mikrofonmodulen inn i sporet på skjermbasen.

Etter jobben

- 1 Sett på [bakdekselet](#).
- 2 Sett på [stativet](#).



Fjerne kameraet



ADVARSEL: Før du gjør noe arbeid inne i datamaskinen, må du lese sikkerhetsinformasjonen som fulgte med datamaskinen og følge trinnene i [Før du gjør noe arbeid inne i datamaskinen](#). Etter at du har gjort noe arbeid inne i datamaskinen, skal du følge instruksjonene i [Etter at du har gjort noe arbeid inne i datamaskinen](#). Se mer informasjon om gode arbeidsvaner på hjemmesiden for overholdelse av forskrifter på www.dell.com/regulatory_compliance.

Før jobben



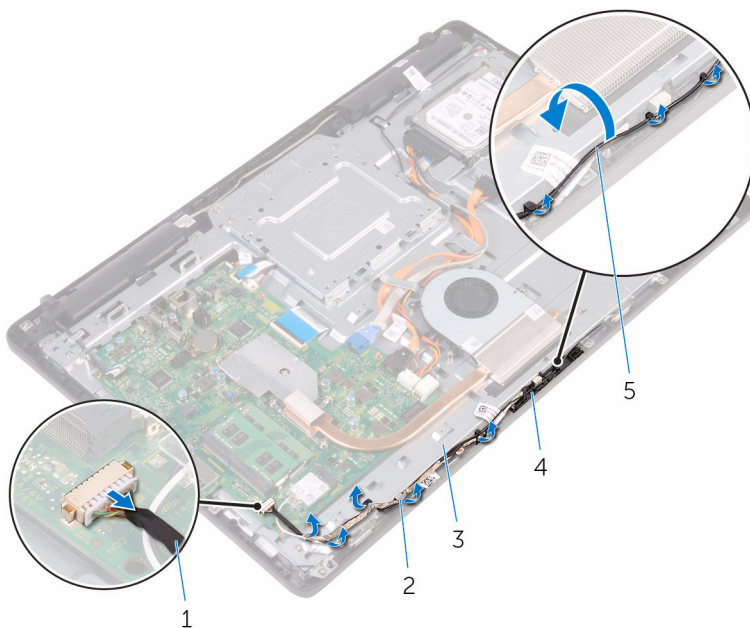
MERK: Dette kapitlet gjelder bare for systemer med en berøringsskjerm. For systemer uten berøringsskjerm, skal mikrofonene integreres på kameraenheten.

- 1 Ta av [stativet](#).
- 2 Ta av [bakdekselet](#).

Fremgangsmåte

- 1 Koble kamera- og antennekabelen fra hovedkortet.

- 2 Legg merke til føringen av kamerakabelen og antennekabelen, og ta den ut av kabelføringen.



1 kamerakabel

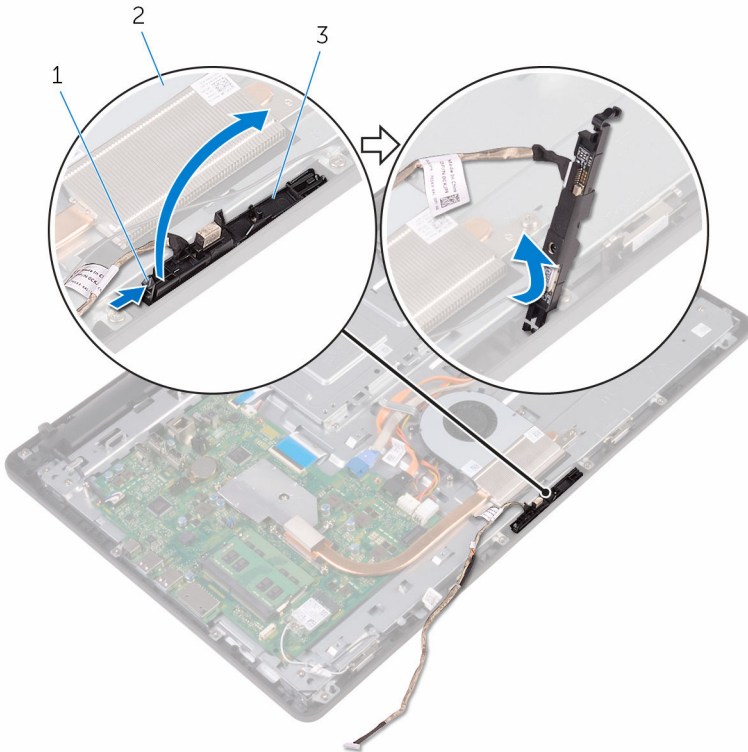
3 skjermbase

5 antennekabel

2 kabelføringer

4 Kameraramme

- 3** Trykk på festeklipsene for å løsne kamerarammen fra tappene på skjermenhetsbasen, og løft den av.

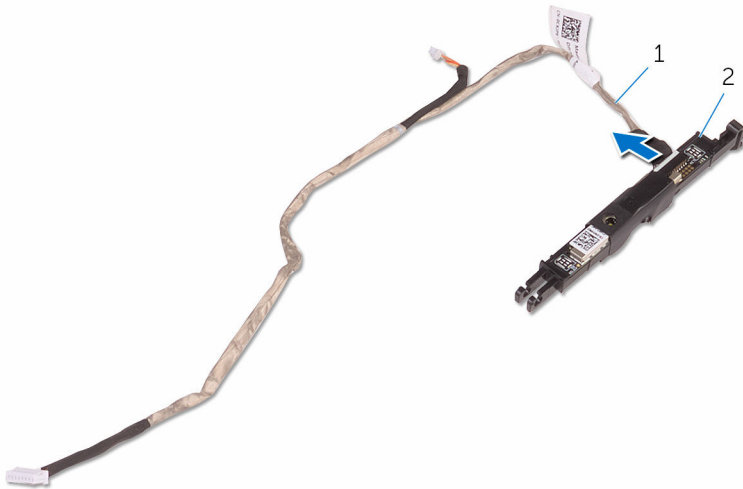


- 1 festeklips
3 Kameraramme

- 2 skjermbase

- 4** Snu kameraet opp-ned.

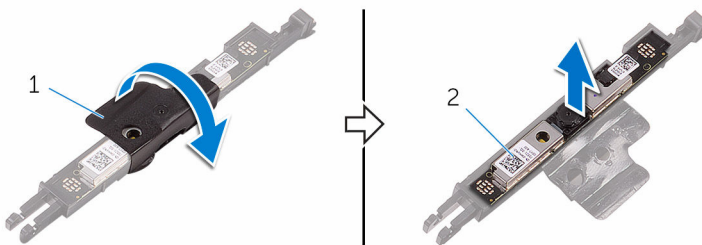
- 5** Fjern kamerakabelen fra tappen på baksiden av kamerarammen.



1 kamerakabel

2 Kameraramme

- 6** Løsne kameraet fra kamerarammen, og løft opp kameraet fra rammen.



1 Kameraramme

2 kamera

Sette inn kameraet



ADVARSEL: Før du gjør noe arbeid inne i datamaskinen, må du lese sikkerhetsinformasjonen som fulgte med datamaskinen og følge trinnene i [Før du gjør noe arbeid inne i datamaskinen](#). Etter at du har gjort noe arbeid inne i datamaskinen, skal du følge instruksjonene i [Etter at du har gjort noe arbeid inne i datamaskinen](#). Se mer informasjon om gode arbeidsvaner på hjemmesiden for overholdelse av forskrifter på www.dell.com/regulatory_compliance.

Fremgangsmåte

- 1 Plasser kameramodulen på kamerarammen, og fest kameraet.
- 2 Koble kamerakabelen til kameramodulen.
- 3 Trykk kamerarammen ned i sporet på skjermbasen slik at den låses på plass.
- 4 Før strømkabelen og antennekabelen gjennom føringssporene på skjermbasen.
- 5 Koble kamerakabelen og antennekabelen til hovedkortet.

Etter jobben

- 1 Sett på [bakdekselet](#).
- 2 Sett på [stativet](#).

Ta ut klokkebatteriet



ADVARSEL: Før du gjør noe arbeid inne i datamaskinen, må du lese sikkerhetsinformasjonen som fulgte med datamaskinen og følge trinnene i [Før du gjør noe arbeid inne i datamaskinen](#). Etter at du har gjort noe arbeid inne i datamaskinen, skal du følge instruksjonene i [Etter at du har gjort noe arbeid inne i datamaskinen](#). Se mer informasjon om gode arbeidsvaner på hjemmesiden for overholdelse av forskrifter på www.dell.com/regulatory_compliance.



FORSIKTIG: Når du tar ut klokkebatteriet, blir BIOS-innstillingene tilbakestilt til standardverdiene. Det anbefales at du noterer ned BIOS-innstillingene før du tar ut klokkebatteriet.

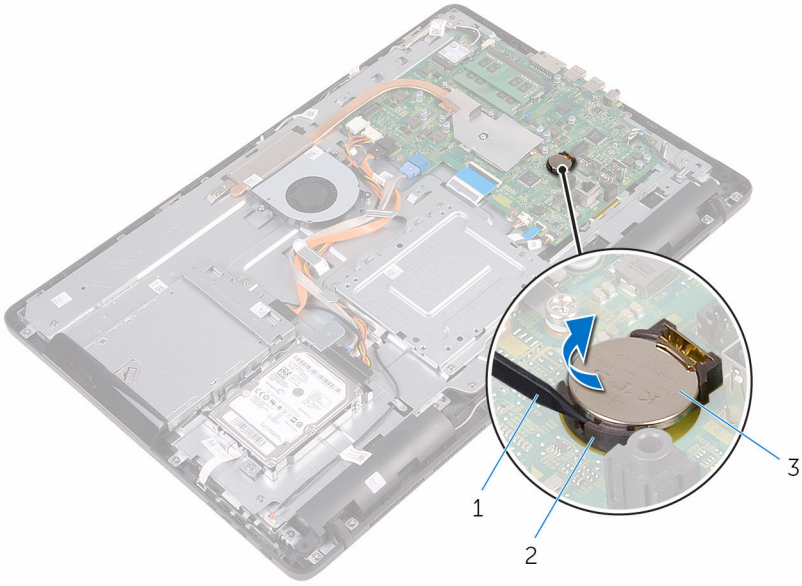
Før jobben

- 1 Ta av [stativet](#).
- 2 Ta av [bakdekselet](#).
- 3 Ta av [hovedkortskjoldet](#).

Fremgangsmåte

Bruk en plastspiss til å lirke klokkebatteriet forsiktig ut av batterikontakten på datamaskinbasen.





1 plastspiss

2 batterikontakt

3 klokkebatteri

Sette inn klokkebatteriet



ADVARSEL: Før du gjør noe arbeid inne i datamaskinen, må du lese sikkerhetsinformasjonen som fulgte med datamaskinen og følge trinnene i [Før du gjør noe arbeid inne i datamaskinen](#). Etter at du har gjort noe arbeid inne i datamaskinen, skal du følge instruksjonene i [Etter at du har gjort noe arbeid inne i datamaskinen](#). Se mer informasjon om gode arbeidsvaner på hjemmesiden for overholdelse av forskrifter på www.dell.com/regulatory_compliance.

Fremgangsmåte

Sett klokkebatteriet inn i batteristøpslet med den positive siden oppover, og trykk batteriet ned på plass.

Etter jobben

- 1 Sett på [hovedkortskjoldet](#).
- 2 Sett på [bakdekselet](#).
- 3 Sett på [stativet](#).



Ta ut viften



ADVARSEL: Før du gjør noe arbeid inne i datamaskinen, må du lese sikkerhetsinformasjonen som fulgte med datamaskinen og følge trinnene i [Før du gjør noe arbeid inne i datamaskinen](#). Etter at du har gjort noe arbeid inne i datamaskinen, skal du følge instruksjonene i [Etter at du har gjort noe arbeid inne i datamaskinen](#). Se mer informasjon om gode arbeidsvaner på hjemmesiden for overholdelse av forskrifter på www.dell.com/regulatory_compliance.

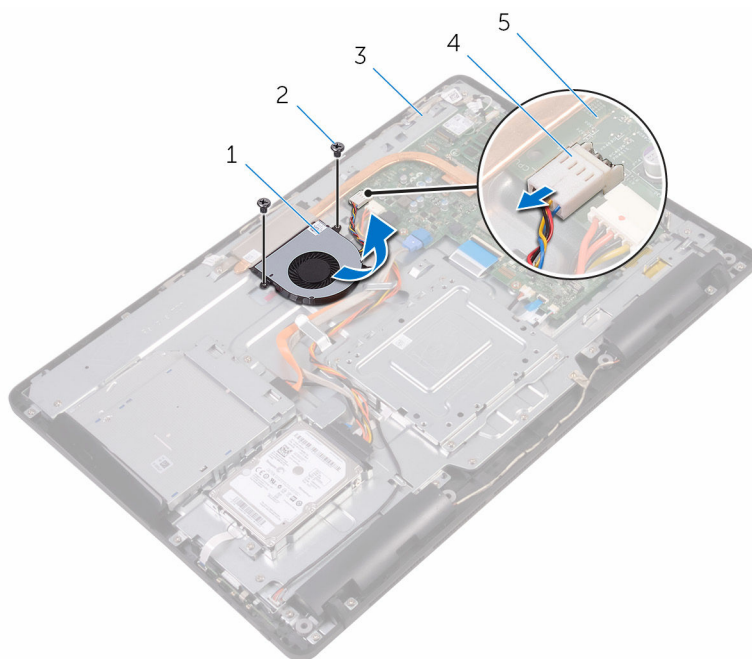
Før jobben

- 1 Ta av [stativet](#).
- 2 Ta av [bakdekselet](#).
- 3 Ta av [hovedkortskjøldet](#).

Fremgangsmåte

- 1 Koble viftekabelen fra hovedkortet.
- 2 Skru ut skruene som fester viften til skjermbasen.

3 Løft og skyv viften fra under varmeavlederen.



- 1 vifte
- 3 skjermbase
- 5 hovedkort

- 2 skruer (2)
- 4 viftekabel

Sette inn viften



ADVARSEL: Før du gjør noe arbeid inne i datamaskinen, må du lese sikkerhetsinformasjonen som fulgte med datamaskinen og følge trinnene i [Før du gjør noe arbeid inne i datamaskinen](#). Etter at du har gjort noe arbeid inne i datamaskinen, skal du følge instruksjonene i [Etter at du har gjort noe arbeid inne i datamaskinen](#). Se mer informasjon om gode arbeidsvaner på hjemmesiden for overholdelse av forskrifter på www.dell.com/regulatory_compliance.

Fremgangsmåte

- 1 Skyv viften under varmeavlederen, og plasser den på skjermbasen.
- 2 Juster skruehullene på viften etter skruehullene på skjermbasen.
- 3 Skru inn igjen skruene som fester viften til skjermbasen.
- 4 Koble viftekabelen til hovedkortet.

Etter jobben

- 1 Sett på [hovedkortskjoldet](#).
- 2 Sett på [bakdekselet](#).
- 3 Sett på [stativet](#).

Ta av varmeavlederen



ADVARSEL: Før du gjør noe arbeid inne i datamaskinen, må du lese sikkerhetsinformasjonen som fulgte med datamaskinen og følge trinnene i [Før du gjør noe arbeid inne i datamaskinen](#). Etter at du har gjort noe arbeid inne i datamaskinen, skal du følge instruksjonene i [Etter at du har gjort noe arbeid inne i datamaskinen](#). Se mer informasjon om gode arbeidsvaner på hjemmesiden for overholdelse av forskrifter på www.dell.com/regulatory_compliance.



ADVARSEL: Varmeavlederenheten kan bli svært varm under normal drift. La varmeavlederen bli kald nok før du tar på den.



FORSIKTIG: For å sikre maksimal avkjøling av prosessoren må du ikke berøre varmeoverføringsområdene på varmeavlederen. Olje fra huden din kan redusere varmeoverføringsegenskapene til kjølepastaen.

Før jobben

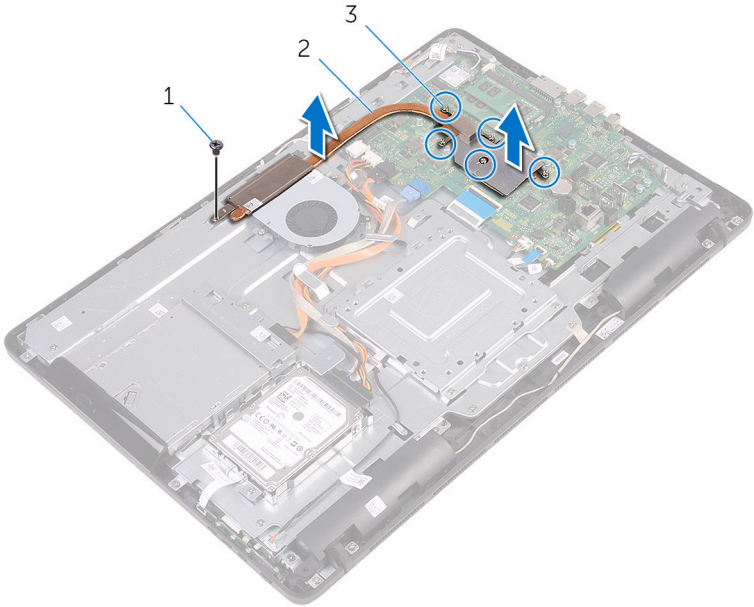
- 1 Ta av [stativet](#).
- 2 Ta av [bakdekselet](#).
- 3 Ta av [hovedkortskjoldet](#).

Fremgangsmåte

- 1 Fjern skruen som fester varmeavlederen til skjermbasen.
- 2 Løsne i rekkefølge (angitt på varmeavlederen) festeskruene som fester varmeavlederen til hovedkortet.



3 Løft varmeavlederen vekk fra hovedkortet.



1 skruer

2 varmeavleder

3 festeskruer (5)

Sette inn varmeavlederen



ADVARSEL: Før du gjør noe arbeid inne i datamaskinen, må du lese sikkerhetsinformasjonen som fulgte med datamaskinen og følge trinnene i [Før du gjør noe arbeid inne i datamaskinen](#). Etter at du har gjort noe arbeid inne i datamaskinen, skal du følge instruksjonene i [Etter at du har gjort noe arbeid inne i datamaskinen](#). Se mer informasjon om gode arbeidsvaner på hjemmesiden for overholdelse av forskrifter på www.dell.com/regulatory_compliance.



FORSIKTIG: Feil justering av varmeavlederen kan forårsake skade på hovedkortet og prosessoren.



MERK: Det opprinnelige smørefettet kan brukes på nytt hvis det opprinnelige hovedkortet og varmeavlederen installeres på nytt sammen. Hvis hovedkortet eller varmeavlederen skiftes ut, skal den termiske puten som følger med settet, brukes for å sikre at det oppnås termisk konduktivitet.

Fremgangsmåte

- 1 Juster festeskruene på varmeavlederen med skrueshullene på hovedkortet.
- 2 Stram til, i rekkefølge (angitt på varmeavlederen), festeskruene som fester varmeavlederen til hovedkortet.
- 3 Skru inn skruen som fester varmeavlederen til skjermbasen.

Etter jobben

- 1 Sett på [hovedkortskjoldet](#).
- 2 Sett på [bakdekselet](#).
- 3 Sett på [stativet](#).



Ta av høyttalerne



ADVARSEL: Før du gjør noe arbeid inne i datamaskinen, må du lese sikkerhetsinformasjonen som fulgte med datamaskinen og følge trinnene i [Før du gjør noe arbeid inne i datamaskinen](#). Etter at du har gjort noe arbeid inne i datamaskinen, skal du følge instruksjonene i [Etter at du har gjort noe arbeid inne i datamaskinen](#). Se mer informasjon om gode arbeidsvaner på hjemmesiden for overholdelse av forskrifter på www.dell.com/regulatory_compliance.

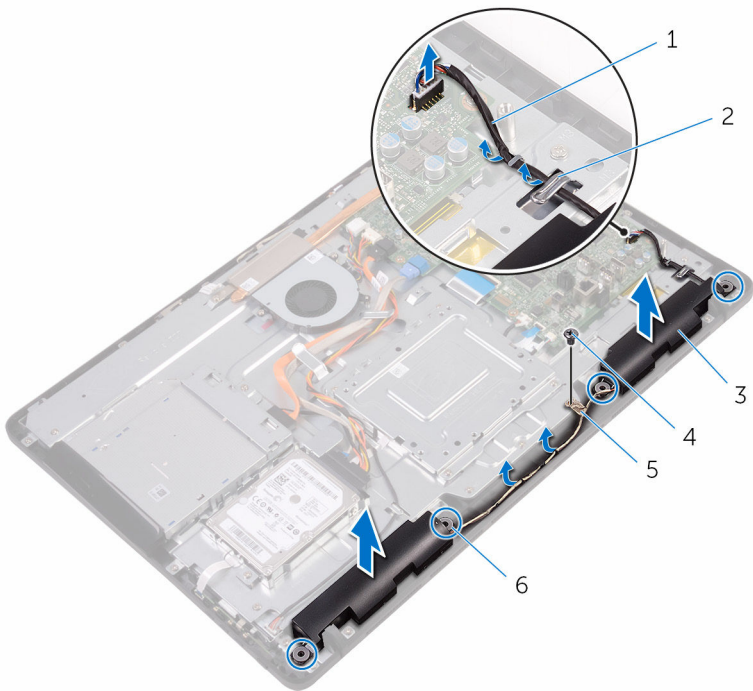
Før jobben

- 1 Ta av [stativet](#).
- 2 Ta av [bakdekselet](#).
- 3 Ta av [hovedkortskjoldet](#).

Fremgangsmåte

- 1 Koble høyttalerkabelen fra hovedkortet.
- 2 Merk deg føringen av høyttalerkabelen og plassering av gummipinnene på datamaskinrammen.
- 3 Fjern høyttalerkabelen fra føringssporene.
- 4 Fjern skruen som fester båndet til skjermbasen.
- 5 Fjern båndet som fester høyttalerkabelen til skjermenheten.

6 Løft høyttalerne sammen med høyttalerkabelen, ut av skjermenheten.



1 høyttalerkabel

3 høyttalere (2)

5 teip

2 kabelføringer

4 skrue

6 gummiringer (4)

Sette inn høyttalerne



ADVARSEL: Før du gjør noe arbeid inne i datamaskinen, må du lese sikkerhetsinformasjonen som fulgte med datamaskinen og følge trinnene i [Før du gjør noe arbeid inne i datamaskinen](#). Etter at du har gjort noe arbeid inne i datamaskinen, skal du følge instruksjonene i [Etter at du har gjort noe arbeid inne i datamaskinen](#). Se mer informasjon om gode arbeidsvaner på hjemmesiden for overholdelse av forskrifter på www.dell.com/regulatory_compliance.


Fremgangsmåte


- 1 Plasser høyttalerne på skjermbasen ved hjelp av justeringspinnene og gummipinnene på skjermbasen.
- 2 Før høyttalerkabelen gjennom kabelføringene i skjermbasen.
- 3 Fest teipen som fester høyttalerkabelen til skjermbasen.
- 4 Fest skruen som fester teipen til skjermbasen.
- 5 Koble høyttalerkabelen til hovedkortet.


Etter jobben


- 1 Sett på [hovedkortskjoldet](#).
- 2 Sett på [bakdekselet](#).
- 3 Sett på [stativet](#).

Fjerne hovedkortet

 **ADVARSEL:** Før du gjør noe arbeid inne i datamaskinen, må du lese sikkerhetsinformasjonen som fulgte med datamaskinen og følge trinnene i [Før du gjør noe arbeid inne i datamaskinen](#). Etter at du har gjort noe arbeid inne i datamaskinen, skal du følge instruksjonene i [Etter at du har gjort noe arbeid inne i datamaskinen](#). Se mer informasjon om gode arbeidsvaner på hjemmesiden for overholdelse av forskrifter på www.dell.com/regulatory_compliance.

 **MERK:** Datamaskinens servicemerke er lagret inne i hovedkortet. Servicemerket må legges inn i BIOS-oppsettprogrammet etter at hovedkortet er byttet ut.

 **MERK:** Når hovedkortet fjernes, fjernes alle endringer som er gjort til BIOS ved bruk av BIOS-installasjonsprogrammet. Endringene må gjøres på nytt etter at hovedkortet er satt inn.

 **MERK:** Før du kobler kablene fra hovedkortet, må du merke deg plasseringen av kontaktene, slik at du kan koble riktig til igjen etter at du har skiftet ut hovedkortet.

Før jobben

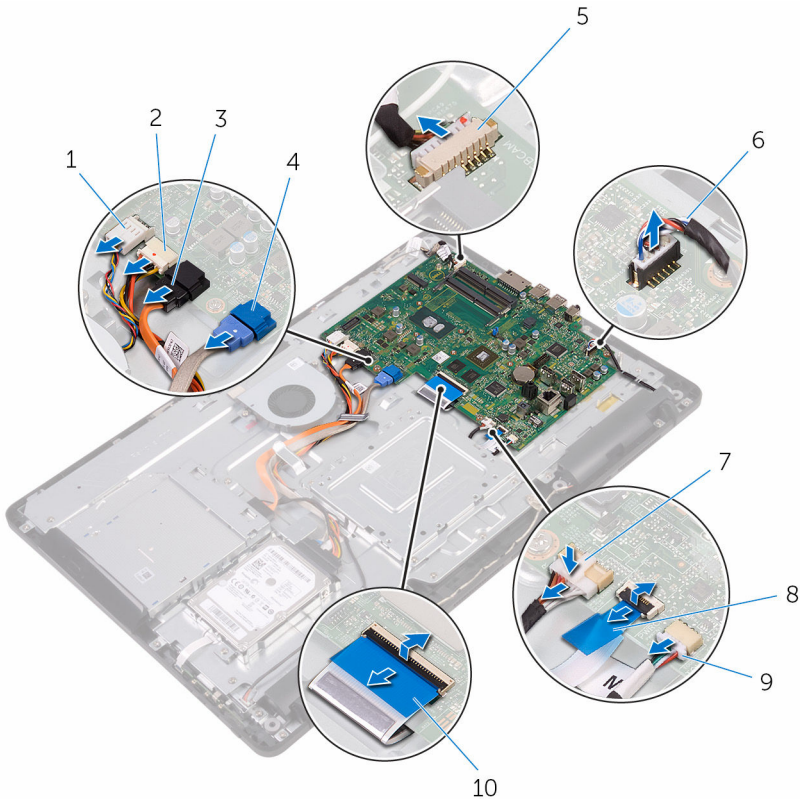
- 1 Ta av [stativet](#).
- 2 Ta av [bakdekselet](#).
- 3 Ta av [hovedkortskjoldet](#).
- 4 Ta ut [varmeavlederen](#).
- 5 Ta ut [minnemodulen](#).
- 6 Ta ut [trådløskortet](#).

Fremgangsmåte


- 1 Koble viftekabelen, strømkabel til harddisken og den optiske stasjonen, databkabelen til den optiske stasjonen og harddisken, kabelen til mikrofonen og kameraet, høyttalerkabelen, strømkabelen til skjermpanel og berøringskortkabelen fra hovedkortet.



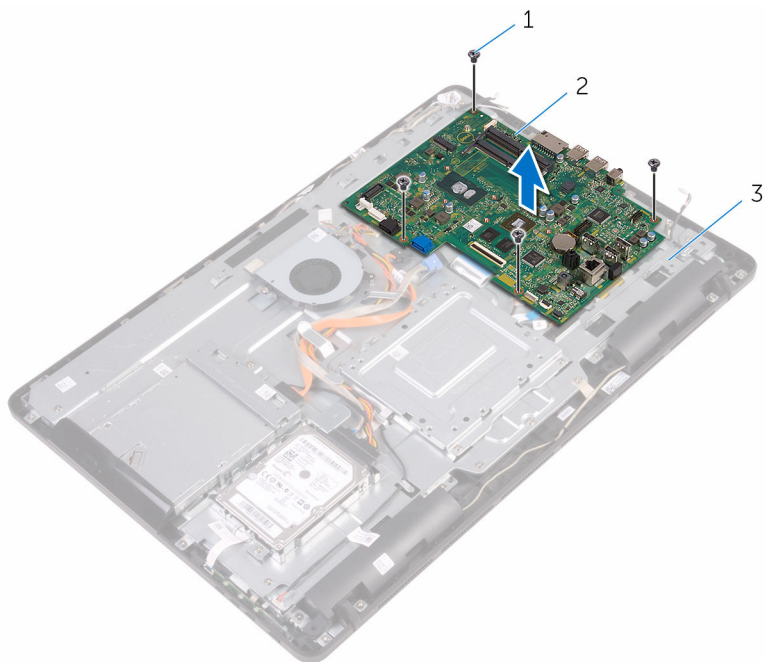
- 2 Åpne låsene og koble kontrollknappkortkabelen og skjermkabelen fra hovedkortet.



- | | | | |
|---|-------------------------------------|----|--|
| 1 | vifte-kabel | 2 | strømkabel til harddisken og den optiske stasjonen |
| 3 | datakabel til den optiske stasjonen | 4 | datakabel for harddisk |
| 5 | mikrofon- og kamerakabel | 6 | høytalerkabel |
| 7 | skjermpanelets strømkabel | 8 | kabel til kontrollknappkortet |
| 9 | kabel til styreplaten | 10 | skjermkabel |

 **MERK:** Styrekortkabelen er ikke tilgjengelig på systemer uten berøringsskjerm.

- 3 Fjern skruene som fester hovedkortet til skjermbasen.
- 4 Løft hovedkortet av skjermbasen.



- 1 skruer (4)
- 3 skjermbase

2 hovedkort

Sette inn hovedkortet



ADVARSEL: Før du gjør noe arbeid inne i datamaskinen, må du lese sikkerhetsinformasjonen som fulgte med datamaskinen og følge trinnene i [Før du gjør noe arbeid inne i datamaskinen](#). Etter at du har gjort noe arbeid inne i datamaskinen, skal du følge instruksjonene i [Etter at du har gjort noe arbeid inne i datamaskinen](#). Se mer informasjon om gode arbeidsvaner på hjemmesiden for overholdelse av forskrifter på www.dell.com/regulatory_compliance.



MERK: Datamaskinens servicemerke er lagret inne i hovedkortet. Servicemerket må legges inn i BIOS-oppsettprogrammet etter at hovedkortet er byttet ut.



MERK: Når hovedkortet fjernes, fjernes alle endringer som er gjort til BIOS ved bruk av BIOS-installasjonsprogrammet. Endringene må gjøres på nytt etter at hovedkortet er satt inn.

Fremgangsmåte

- 1 Juster skruerullene på hovedkortet etter skruerullene på skjermbasen.
- 2 Skru inn skruene som fester hovedkortet til skjermbasen.
- 3 Skyv kabelen til kontrollknappkortet og skjermkabelen inn i de respektive kontaktene på hovedkortet, og lukk låsene for å feste kablene.
- 4 Koble til styrekortkabelen, strømkabelen på skjermpanelet, høyttalerkabelen, mikrofon- og kamerakabelen, datakabelen til harddisken, datakabelen til den optiske stasjonen, strømkabelen til harddisken og den optiske stasjonen, og viften til hovedkortet.

Etter jobben

- 1 Sett inn [trådløskortet](#).
- 2 Sett inn [minnemodulen](#).
- 3 Sett inn [varmeavlederen](#).
- 4 Sett på [hovedkortskjoldet](#).
- 5 Sett på [bakdekselet](#).

6 Sett på [stativet](#).



Ta av skjermenheten



ADVARSEL: Før du gjør noe arbeid inne i datamaskinen, må du lese sikkerhetsinformasjonen som fulgte med datamaskinen og følge trinnene i [Før du gjør noe arbeid inne i datamaskinen](#). Etter at du har gjort noe arbeid inne i datamaskinen, skal du følge instruksjonene i [Etter at du har gjort noe arbeid inne i datamaskinen](#). Se mer informasjon om gode arbeidsvaner på hjemmesiden for overholdelse av forskrifter på www.dell.com/regulatory_compliance.

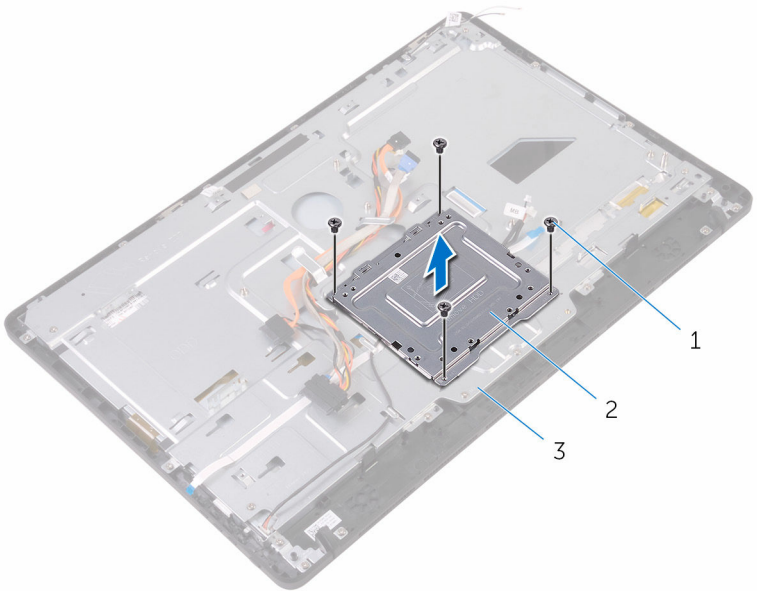
Før jobben

- 1 Ta av [stativet](#).
- 2 Ta av [bakdekselet](#).
- 3 Ta ut den [optiske stasjonen](#).
- 4 Følg fremgangsmåten fra trinn 1 til trinn 4 i "[Ta ut harddisken](#)".
- 5 Ta av [hovedkortskjødet](#).
- 6 Ta ut [minnemodulen](#).
- 7 Ta ut [trådløskortet](#).
- 8 Ta ut [kontrollpanelkortet](#).
- 9 Ta ut [mikrofonen](#).
- 10 Ta ut [kameraet](#).
- 11 Ta ut [viften](#).
- 12 Ta ut [varmeavlederen](#).
- 13 Ta av [høytalerne](#).
- 14 Ta ut [hovedkortet](#).

Fremgangsmåte

- 1 Fjern skruene som fester VESA-monteringsbraketten til skjermbasen.

- 2** Løft VESA-monteringsbraketten av skjermbasen.

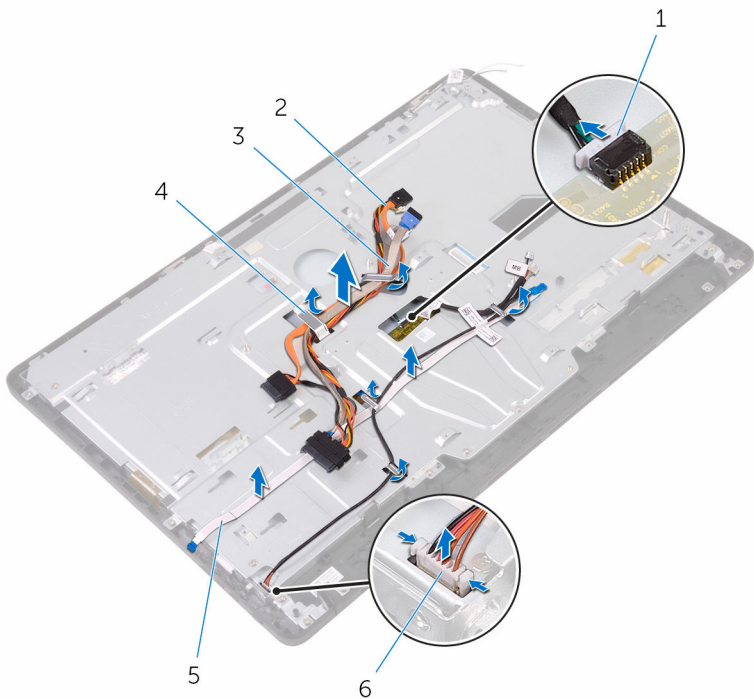


- 1 skruer (4)
3 skjermbase

- 2 VESA-monteringsbrakett

- 3** Koble kabelen til kortkabelen til berøringsskjermen og og strøm-kabelen til skjermpanelet fra kontaktene på skjermbasen.

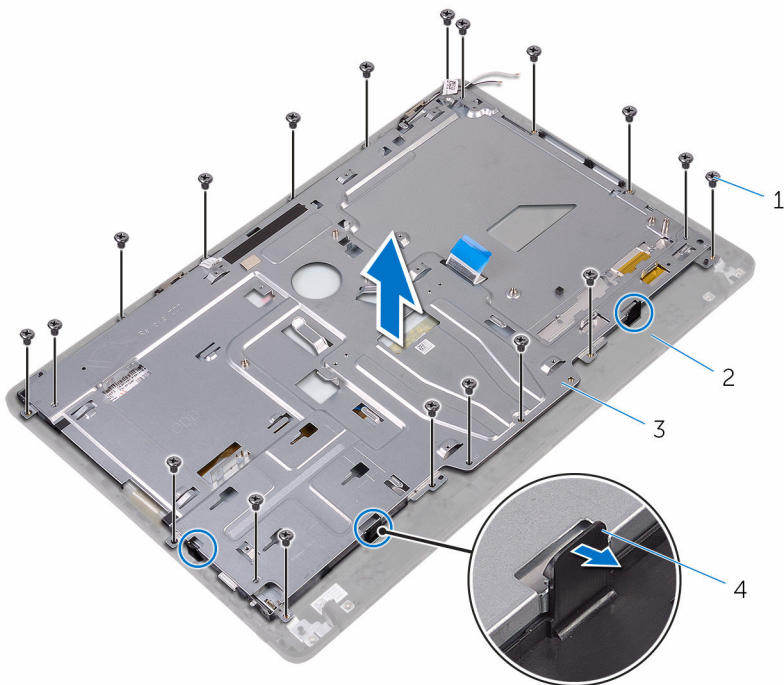
- 4** Noter deg føringen av den optiske stasjonen, styrekortet, skjermens bakgrunnsbelysning, harddisken og kablene til kontrollknappkortet, og fjern kablene fra føringssporene på skjermbasen.



- | | | | |
|---|----------------------------------|---|-------------------------------------|
| 1 | kabel til berøringskjermens kort | 2 | datakabel til den optiske stasjonen |
| 3 | harddiskkabel | 4 | kabelføring |
| 5 | kabel til kontrollknappkortet | 6 | skjermpanelets strømkabel |

- 5** Fjern skruene som fester skjermbasen til skjermenheten.

6 Løsne skjermbasen fra tappene på skjermenheten.



1 skruer (19)

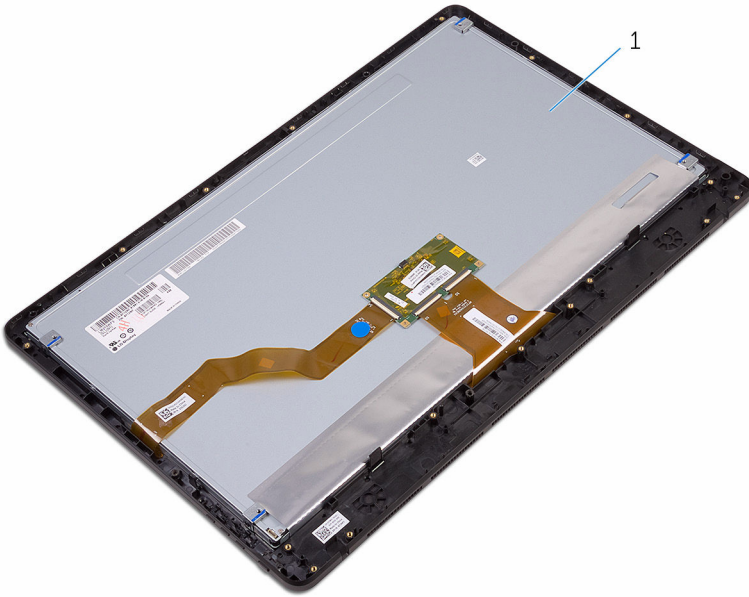
3 skjermbase

2 skjermenhet

4 tapper (3)

7 Løft skjermbasen av skjermenheten.

8 Fjern [gummiføttene](#).



1 skjermenhet

Sette på skjermenheten



ADVARSEL: Før du gjør noe arbeid inne i datamaskinen, må du lese sikkerhetsinformasjonen som fulgte med datamaskinen og følge trinnene i [Før du gjør noe arbeid inne i datamaskinen](#). Etter at du har gjort noe arbeid inne i datamaskinen, skal du følge instruksjonene i [Etter at du har gjort noe arbeid inne i datamaskinen](#). Se mer informasjon om gode arbeidsvaner på hjemmesiden for overholdelse av forskrifter på www.dell.com/regulatory_compliance.

Fremgangsmåte

- 1 Sett på [gummiføttene](#).
- 2 Skyv tappene på skjermenheten inn i sporene på skjermbasen.
- 3 Sette på skjermbasen på skjermenheten.
- 4 Sett inn skruene som fester skjermbasen til skjermenheten.
- 5 Legg den optiske stasjonskabelen, styrekortkabelen, skjermbaklyskabelen, harddiskkablene og kontrollknappkortkabelen gjennom kabelføringene på skjermbasen.
- 6 Koble kabelen til berøringsskjermkortet og strømkabelen til skjermpanelet til kontaktene på skjermbasen.
- 7 Juster skruehullene på VESA-monteringsbraketten etter skruehullene på skjermbasen.
- 8 Skru inn skruene som fester VESA-monteringsbraketten til skjermbasen.

Etter jobben

- 1 Sett inn [hovedkortet](#).
- 2 Sett inn [høytalerne](#).
- 3 Sett inn [varmeavlederen](#).
- 4 Sett inn [viften](#).
- 5 Sett inn [kameraet](#).
- 6 Sett inn [mikrofonen](#).
- 7 Sett inn [kontrollknappkortet](#).



- 8** Sett inn [trådløskortet](#).
- 9** Sett inn [minnemodulen](#).
- 10** Sett på [hovedkortskjoldet](#).
- 11** Følg fremgangsmåten fra trinn 3 til trinn 6 i "[Sette inn harddisken](#)".
- 12** Sett inn den [optiske stasjonen](#).
- 13** Sett på [bakdekselet](#).
- 14** Sett på [stativet](#).

Fjerne skjermkabelen



ADVARSEL: Før du gjør noe arbeid inne i datamaskinen, må du lese sikkerhetsinformasjonen som fulgte med datamaskinen og følge trinnene i [Før du gjør noe arbeid inne i datamaskinen](#). Etter at du har gjort noe arbeid inne i datamaskinen, skal du følge instruksjonene i [Etter at du har gjort noe arbeid inne i datamaskinen](#). Se mer informasjon om gode arbeidsvaner på hjemmesiden for overholdelse av forskrifter på www.dell.com/regulatory_compliance.

Før jobben

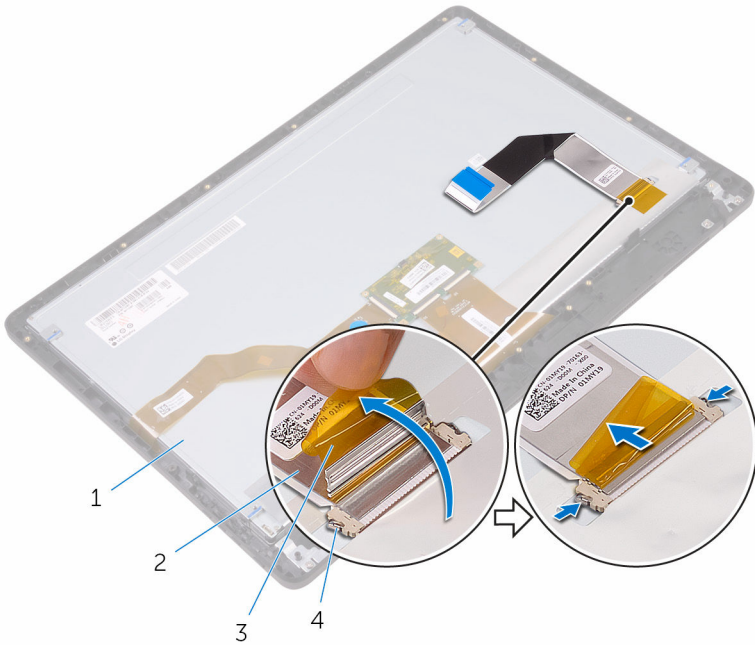
- 1 Ta av [stativet](#).
- 2 Ta av [bakdekselet](#).
- 3 Ta ut den [optiske stasjonen](#).
- 4 Følg fremgangsmåten fra trinn 1 til trinn 4 i "[Ta ut harddisken](#)".
- 5 Ta av [hovedkortskjødet](#).
- 6 Ta ut [minnemodulen](#).
- 7 Ta ut [trådløskortet](#).
- 8 Ta ut [kontrollpanelkortet](#).
- 9 Ta ut [mikrofonen](#).
- 10 Ta ut [viften](#).
- 11 Ta ut [varmeavlederen](#).
- 12 Ta av [høytalerne](#).
- 13 Ta ut [hovedkortet](#).
- 14 Ta av [skjermenheten](#).

Fremgangsmåte

- 1 Fjern teipen som fester skjermkabelen til skjermenheten.
- 2 Løftklemmene, og koble skjermkabelen fra skjermenhetene.



3 Løft skjermkabelen vekk fra skjermenheten.



- 1 skjermenhet
- 3 teip

- 2 skjermkabel
- 4 klemmer (2)

Sette inn skjermkabelen



ADVARSEL: Før du gjør noe arbeid inne i datamaskinen, må du lese sikkerhetsinformasjonen som fulgte med datamaskinen og følge trinnene i [Før du gjør noe arbeid inne i datamaskinen](#). Etter at du har gjort noe arbeid inne i datamaskinen, skal du følge instruksjonene i [Etter at du har gjort noe arbeid inne i datamaskinen](#). Se mer informasjon om gode arbeidsvaner på hjemmesiden for overholdelse av forskrifter på www.dell.com/regulatory_compliance.

Fremgangsmåte

- 1 Koble skjermkabelen til skjermenheten, og lukk låsen for å feste k'abelen.
- 2 Fest teipen som fester skjermkabelen til skjermenheten.

Etter jobben

- 1 Sett på [skjermenheten](#).
- 2 Sett inn [hovedkortet](#).
- 3 Sett inn [høytalerne](#).
- 4 Sett inn [varmeavlederen](#).
- 5 Sett inn [viften](#).
- 6 Sett inn [mikrofonen](#).
- 7 Sett inn [kontrollknappkortet](#).
- 8 Sett inn [trådløskortet](#).
- 9 Sett inn [minnemodulen](#).
- 10 Sett på [hovedkortskjoldet](#).
- 11 Følg fremgangsmåten fra trinn 3 til trinn 6 i "[Sette inn harddisken](#)".
- 12 Sett inn den [optiske stasjonen](#).
- 13 Sett på [bakdekselet](#).
- 14 Sett på [stativet](#).



Ta av gummiføttene



ADVARSEL: Før du gjør noe arbeid inne i datamaskinen, må du lese sikkerhetsinformasjonen som fulgte med datamaskinen og følge trinnene i [Før du gjør noe arbeid inne i datamaskinen](#). Etter at du har gjort noe arbeid inne i datamaskinen, skal du følge instruksjonene i [Etter at du har gjort noe arbeid inne i datamaskinen](#). Se mer informasjon om gode arbeidsvaner på hjemmesiden for overholdelse av forskrifter på www.dell.com/regulatory_compliance.

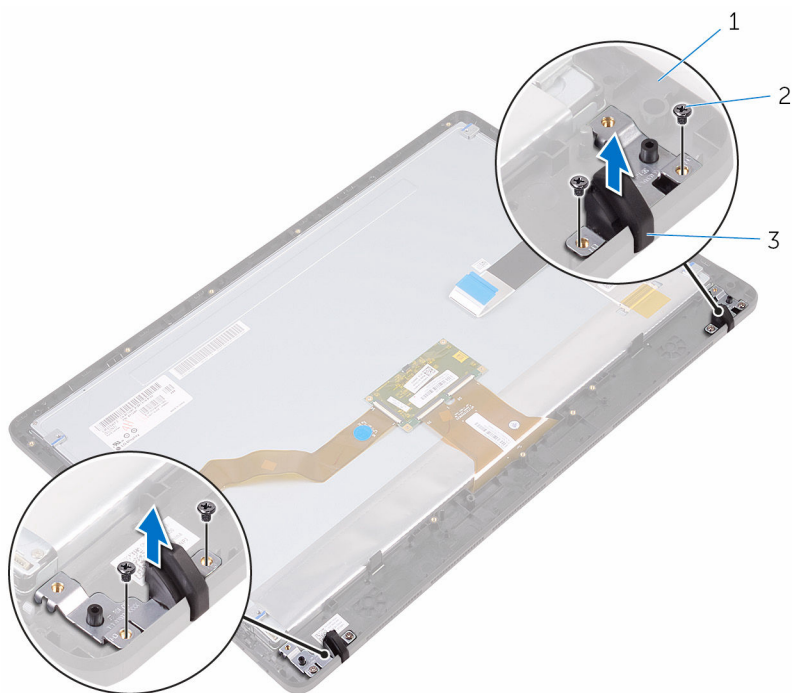
Før jobben

- 1 Ta av [stativet](#).
- 2 Ta av [bakdekselet](#).
- 3 Ta ut den [optiske stasjonen](#).
- 4 Følg fremgangsmåten fra trinn 1 til trinn 4 i "[Ta ut harddisken](#)".
- 5 Ta av [hovedkortskjødet](#).
- 6 Ta ut [minnemodulen](#).
- 7 Ta ut [trådløskortet](#).
- 8 Ta ut [kontrollpanelkortet](#).
- 9 Ta ut [viften](#).
- 10 Ta ut [varmeavlederen](#).
- 11 Ta av [høytalerne](#).
- 12 Ta ut [hovedkortet](#).
- 13 Følg prosedyren fra trinn 1 til trinn 7 i [Ta ut skjermenheten](#).

Fremgangsmåte

- 1 Fjern skruene som fester gummiføttene til skjermrammen.

2 Løft gummiføttene ut av skjermmrammen.



1 skjermmramme

2 skruer (4)

3 Gummiføtter (2)

Sette på gummiføttene



ADVARSEL: Før du gjør noe arbeid inne i datamaskinen, må du lese sikkerhetsinformasjonen som fulgte med datamaskinen og følge trinnene i [Før du gjør noe arbeid inne i datamaskinen](#). Etter at du har gjort noe arbeid inne i datamaskinen, skal du følge instruksjonene i [Etter at du har gjort noe arbeid inne i datamaskinen](#). Se mer informasjon om gode arbeidsvaner på hjemmesiden for overholdelse av forskrifter på www.dell.com/regulatory_compliance.

Fremgangsmåte

- 1 Juster skruehullene på gummiføttene etter skruehullene på skjermmrammen.
- 2 Skru inn skruene som fester gummiføttene til skjermmrammen.

Etter jobben

- 1 Følg fremgangsmåten fra trinn 2 til trinn 8 i "[Sette inn skjermenheten](#)".
- 2 Sett inn [hovedkortet](#).
- 3 Sett inn [høytalerne](#).
- 4 Sett inn [varmeavlederen](#).
- 5 Sett inn [viften](#).
- 6 Sett inn [kontrollknappkortet](#).
- 7 Sett inn [trådløskortet](#).
- 8 Sett inn [minnemodulen](#).
- 9 Sett på [hovedkortskjøldet](#).
- 10 Følg fremgangsmåten fra trinn 3 til trinn 6 i "[Sette inn harddisken](#)".
- 11 Sett inn den [optiske stasjonen](#).
- 12 Sett på [bakdekselet](#).
- 13 Sett på [stativet](#).

BIOS-oppsettprogram

Oversikt over BIOS



FORSIKTIG: Du bør ikke endre innstillingene for BIOS-oppsettprogrammet med mindre du er en virkelig erfaren databruker. Enkelte endringer kan gjøre at datamaskinen ikke fungerer slik den skal.



MERK: Før du endrer BIOS-oppsettprogrammet, anbefales du å skrive ned informasjonen på skjermbildet for BIOS-oppsettprogrammet for fremtidig referanse.

Bruk BIOS-oppsettprogrammet til å:

- Få informasjon om maskinvaren som er installert på datamaskinen, for eksempel størrelse på RAM, harddisk og så videre.
- Andre systemkonfigurasjonsinformasjon-
- Fastsette eller endre et alternativ som kan velges av brukeren, som brukerpassord, type harddisk som er installert, aktivere eller deaktivere basisenheter og så videre.

Gå inn i BIOS-oppsettprogrammet

- 1 Slå på (eller omstart) datamaskinen.
- 2 Mens DELL-logoen vises under POST venter du til F2-ledeteksten vises. Trykk deretter umiddelbart på F2.



MERK: F2-ledeteksten indikerer at tastaturet har initialisert. Denne ledeteksten kan vises svært raskt, derfor må du se etter den. Trykk deretter på F2. Hvis du trykker på F2 før F2-ledeteksten, blir dette tastetrykket borte. Hvis du venter for lenge og operativsystemlogoen vises, skal du fortsette å vente til du ser skrivebordet. Slå deretter av datamaskinen, og prøv på nytt.

Slette glemte passord




ADVARSEL: Før du gjør noe arbeid inne i datamaskinen, må du lese sikkerhetsinformasjonen som fulgte med datamaskinen og følge trinnene i [Før du gjør noe arbeid inne i datamaskinen](#). Etter at du har gjort noe arbeid inne i datamaskinen, skal du følge instruksjonene i [Etter at du har gjort noe arbeid inne i datamaskinen](#). Se mer informasjon om gode arbeidsvaner på hjemmesiden for overholdelse av forskrifter på www.dell.com/regulatory_compliance.

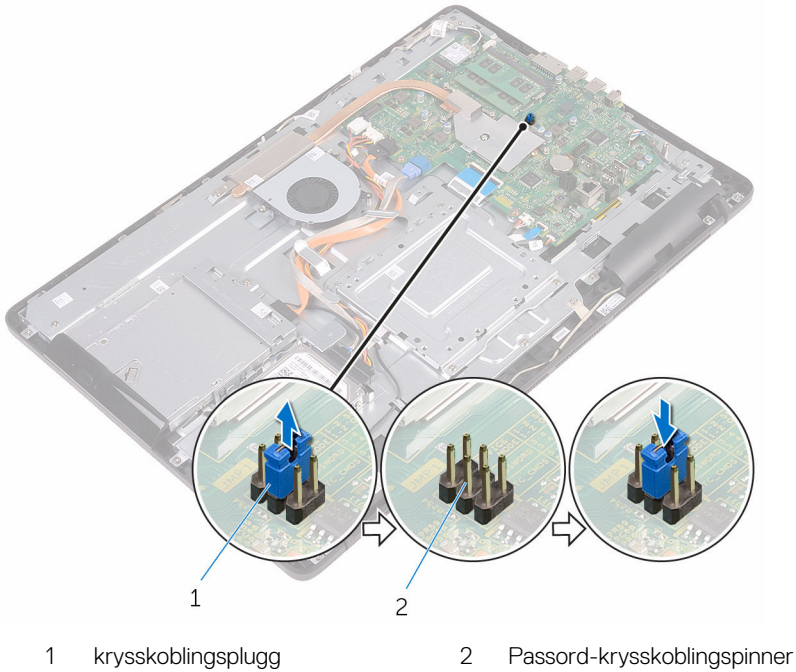
Før jobben

- 1 Ta av [stativet](#).
- 2 Ta av [bakdekselet](#).
- 3 Ta av [hovedkortskjoldet](#).

Fremgangsmåte

- 1 Finn krysskoblingen for passord (PSWD) på hovedkortet.
 -  **MERK:** Se "[System-Board Components](#)" for å finne mer informasjon om plasseringen av krysskoblingen.
- 2 Fjern krysskoblingspluggen fra krysskoblingspinnene for passordet.

- 3 Vent i 5 sekunder, og sett deretter krysskoblingspluggen inn i den opprinnelige plasseringen.



Etter jobben

- 1 Sett på [hovedkortskjoldet](#).
- 2 Sett på [bakdekselet](#).
- 3 Sett på [stativet](#).

Slette CMOS-innstillinger



ADVARSEL: Før du gjør noe arbeid inne i datamaskinen, må du lese sikkerhetsinformasjonen som fulgte med datamaskinen og følge trinnene i [Før du gjør noe arbeid inne i datamaskinen](#). Etter at du har gjort noe arbeid inne i datamaskinen, skal du følge instruksjonene i [Etter at du har gjort noe arbeid inne i datamaskinen](#). Se mer informasjon om gode arbeidsvaner på hjemmesiden for overholdelse av forskrifter på www.dell.com/regulatory_compliance.

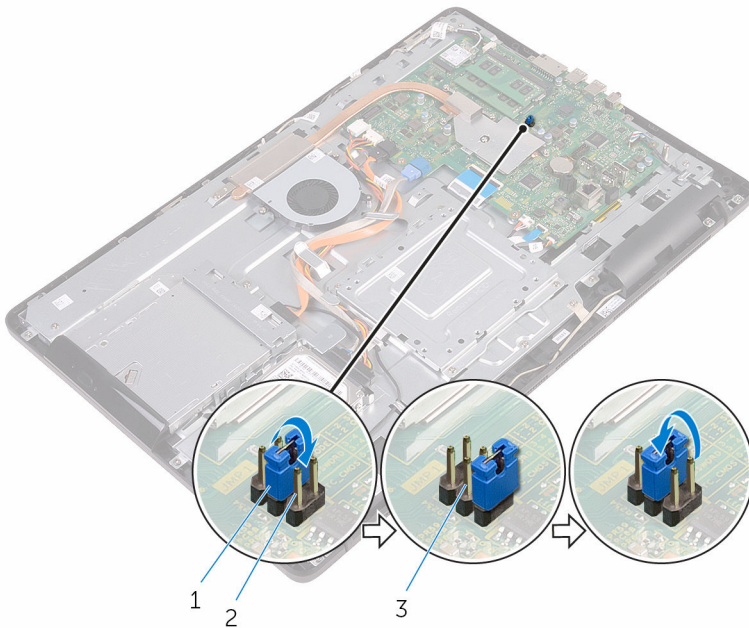
Før jobben

- 1 Ta av [stativet](#).
- 2 Ta av [bakdekselet](#).
- 3 Ta av [hovedkortskjoldet](#).

Fremgangsmåte

- 1 Finn krysskoblingen for CMOS-tilbakestillingsbryter (RTCRST) på hovedkortet.
- 2 Fjern krysskoblingspluggen fra passord-krysskoblingspinnene, og koble den til CMOS-krysskoblingspinnene.

- 3 Vent i 5 sekunder, og sett deretter krysskoblingspluggen i den opprinnelige plasseringen.



1 krysskoblingsplugg

2 CMOS-krysskoblingspinner

3 passord-krysskoblingspinner

Etter jobben

- 1 Sett på [hovedkortskjoldet](#).
- 2 Sett på [bakdekselet](#).
- 3 Sett på [stativet](#).

Flash-oppdatere BIOS

Det kan være nødvendig å flash-oppdatere BIOS når en oppdatering er tilgjengelig, eller når hovedkortet er blitt skiftet ut. Slik oppdaterer (Flasher) du BIOS:

- 1 Slå på datamaskinen.
- 2 Gå til www.dell.com/support.
- 3 Klikk på **Product Support (Produktstøtte)**, oppgi servicekoden til datamaskinen, og klikk på **Submit (Send)**.
 **MERK:** Hvis du ikke har datamaskinens servicekode, kan du bruke funksjonen automatisk påvisning eller manuelt søk etter datamaskinmodellen.
- 4 Klikk på **Drivers & downloads (Drivere og nedlastinger)** → **Find it myself (Finn det selv)**.
- 5 Velg operativsystemet som er installert på din datamaskin.
- 6 Bla nedover på siden, og utvid **BIOS**.
- 7 Klikk på **Download File (Last ned fil)** for å laste ned den siste versjonen av BIOS til datamaskinen.
- 8 Gå til mappen der du lagret BIOS-oppdateringsfilen etter at nedlastingen er ferdig.
- 9 Dobbeltklikk på ikonet til oppdateringsfilen for BIOSen, og følg veiledningen på skjermen.

Systemets diagnoselamper

Strømstatuslampe: Indikerer strømstatusen.

Lyser gult - Datamaskinen er ikke i stand til å starte opp til operativsystemet. Dette indikerer at strømforsyningen eller en annen enhet i datamaskinen mislyktes.

Blinker gult - Datamaskinen er ikke i stand til å starte opp til operativsystemet. Dette indikerer at strømforsyningen er normal, men en annen enhet i datamaskinen er sviktende eller ikke installert riktig.



MERK: Se lysmønstrene for å avgjøre hvilken enhet som er defekt.

Av - Datamaskinen er i dvalemodus eller slått av.

Strøm og batteri-statuslampen blinker gult sammen med pipekoder som indikerer feil.

Strømstatuslampen blinker f.eks. gult to ganger etterfulgt av en pause, og deretter blinker hvitt tre ganger etterfulgt av en pause. Dette versjon 3,3-mønsteret fortsetter til datamaskinen er slått av som indikerer at gjenoppretingskopi er ikke funnet.

Følgende tabell viser ulike lysmønstre og hva de angir:

Lysmønster	Problembeskrivelse
1	Hovedkort: BIOS- og ROM-feil
2	Finner ikke noe minne eller RAM
3	Hovedkort- eller brikkesettfeil
3,3	Gjenoppretingsbilde ikke funnet
3,4	Gjenoppretingsbilde funnet, men ugyldig
4	Minne- eller RAM-feil
5	CMOS-batterifeil
6	Skjermkort- eller brikkefeil
7	CPU-feil
8	LCD-feil

Datamaskinen kan avgi en serie med lydsignaler under oppstart hvis feil eller problemer ikke kan vises. De gjentatte signalkodene kan hjelpe brukeren til å feilsøke problemer med datamaskinen.



Statuslampe for kamera: Indikerer om kameraet er i bruk.

- Lyser hvit - Kameraet er i bruk.
- Av - Kameraet er ikke i bruk.

Få hjelp og kontakte Dell

Selvhjelpsressurer

Du kan finne informasjon og få hjelp om Dells produkter og tjenester ved bruk av disse elektroniske selvhjelpsressursene:

Informasjon om Dells produkter og tjenester

www.dell.com

Windows 8.1 og Windows 10

Dell Help & Support (hjelp og støtte)-app



Windows 10

Komme i gang app



Windows 8.1

Hjelp + Tips app



Få tilgang til hjelp i Windows 8, Windows 8.1 og Windows 10

Skriv `Help and Support` i Windows-søket, og trykk på Enter.

Få tilgang til hjelp i Windows 7

Klikk på **Start** → **Hjelp og støtte**.

Online-hjelp for operativsystemet

www.dell.com/support/windows

www.dell.com/support/linux

Feilsøkinginformasjon, bruksanvisninger, oppsettsinstruksjoner, produktspesifikasjoner, tekniske hjelpeblokker, drivere, programvareoppdateringer osv.

www.dell.com/support



Lær om operativsystemet, oppsett og bruk av datamaskinen, sikkerhetskopiering av data, diagnostikk, osv.

Se *Me and My Dell (Meg og min Dell)* på www.dell.com/support/manuals.

Kontakte Dell

Se www.dell.com/contactdell for å kontakte Dell om salg, teknisk støtte eller problemer i forbindelse med kundetjenester.



MERK: Tilgjengelighet varierer etter land og produkt, og noen tjenester er kanskje ikke tilgjengelige i ditt land.



MERK: Hvis du ikke har en aktiv Internett-tilkobling, kan du finne kontaktinformasjon på fakturaen, følgeseddelen, regningen eller i Dells produktkatalog.