

# Inspiron 22 3263

Servis El Kitabı



## Notlar, dikkat edilecek noktalar ve uyarılar

**NOT:** NOT, ürününüzü daha iyi kullanmanıza yardımcı olacak önemli bilgiler sağlar.

**DİKKAT:** DİKKAT, donanım hasarı veya veri kaybı olasılığını gösterir ve sorunu nasıl önleyeceğinizi bildirir.

**UYARI:** UYARI, mülk hasarı, kişisel yaralanma veya ölüm potansiyeline işaret eder.

**Telif Hakkı © 2017 Dell Inc. veya bağlı kuruluşları. Tüm hakları saklıdır.** Dell, EMC ve diğer ticari markalar, Dell Inc. veya bağlı kuruluşlarının ticari markalarıdır. Diğer ticari markalar ilgili sahiplerinin ticari markaları olabilir.

|   |           |
|---|-----------|
| <b>1 Bilgisayarınızın içinde çalışmaya başlamadan önce.....</b> | <b>9</b>  |
| Başlamadan önce .....   | 9         |
| Güvenlik talimatları.....                                       | 9         |
| Önerilen araçlar.....   | 10        |
| Vida listesi.....   | 10        |
| <b>2 Bilgisayarınızın içinde çalıştıktan sonra.....</b>         | <b>11</b> |
| <b>3 Teknik özelliklere genel bakış.....</b>                    | <b>12</b> |
| Bilgisayarınızın iç görünüşü.....                               | 12        |
| Sistem Kartı Bileşenleri.....                                   | 13        |
| <b>4 Standı çıkarma.....</b>                                    | <b>14</b> |
| Ayaklı stand.....   | 14        |
| Sabit stand.....  | 15        |
| Stand yükselticiyi stand tabanından çıkarma prosedürü.....      | 16        |
| <b>5 Standı yerine takma.....</b>                               | <b>18</b> |
| Ayaklı stand.....   | 18        |
| Sabit stand.....  | 18        |
| Stand yükselticiyi stand tabanıyla değiştirme prosedürü.....    | 18        |
| <b>6 Arka kapağı çıkarma.....</b>                               | <b>19</b> |
| Ön koşullar.....  | 19        |
| Yordam.....   | 19        |
| <b>7 Arka kapağı yerine takma.....</b>                          | <b>20</b> |
| Yordam.....   | 20        |
| Son koşullar.....   | 20        |
| <b>8 Optik sürücüyü yerine takma.....</b>                       | <b>21</b> |
| Ön koşullar.....  | 21        |
| Yordam.....   | 21        |
| <b>9 Optik sürücünün çıkarılması.....</b>                       | <b>23</b> |
| Yordam.....   | 23        |
| Son koşullar.....   | 23        |
| <b>10 Sabit sürücüyü çıkarma.....</b>                           | <b>24</b> |
| Ön koşullar.....  | 24        |
| Yordam.....   | 24        |
| <b>11 Sabit sürücüyü yerine takma.....</b>                      | <b>26</b> |

|   |           |
|---|-----------|
| Yordam.....   | 26        |
| Son koşullar.....                                     | 26        |
| <b>12 Sistem kartı korumasını çıkarma.....</b>        | <b>27</b> |
| Ön koşullar.....                                      | 27        |
| Yordam.....   | 27        |
| <b>13 Sistem kartı korumasını yerine takma.....</b>   | <b>28</b> |
| Yordam.....   | 28        |
| Son koşullar.....                                     | 28        |
| <b>14 Bellek modülünü çıkarma.....</b>                | <b>29</b> |
| Ön koşullar.....                                      | 29        |
| Yordam.....   | 29        |
| <b>15 Bellek modülünü yerine takma.....</b>           | <b>31</b> |
| Yordam.....   | 31        |
| Son koşullar.....                                     | 32        |
| <b>16 Kablosuz kartı çıkarma.....</b>                 | <b>33</b> |
| Ön koşullar.....                                      | 33        |
| Yordam.....   | 33        |
| <b>17 Kablosuz kartı takma.....</b>                   | <b>35</b> |
| Yordam.....   | 35        |
| Son koşullar.....                                     | 36        |
| <b>18 Kontrol düğmeleri kartını çıkarma.....</b>      | <b>37</b> |
| Ön koşullar.....                                      | 37        |
| Yordam.....   | 37        |
| <b>19 Kontrol düğmeleri kartını yerine takma.....</b> | <b>38</b> |
| Yordam.....   | 38        |
| Son koşullar.....                                     | 38        |
| <b>20 Mikrofonu çıkarma.....</b>                      | <b>39</b> |
| Ön koşullar.....                                      | 39        |
| Yordam.....   | 39        |
| <b>21 Mikrofonu takma.....</b>                        | <b>40</b> |
| Yordam.....   | 40        |
| Son koşullar.....                                     | 40        |
| <b>22 Kamerayı çıkarma.....</b>                       | <b>41</b> |
| Ön koşullar.....                                      | 41        |
| Yordam.....   | 41        |
| <b>23 Kamerayı yerine takma.....</b>                  | <b>43</b> |

|  |           |
|--|-----------|
| Yordam.....                                | 43        |
| Son koşullar.....                          | 43        |
| <b>24 Düğme pili çıkarma.....</b>          | <b>44</b> |
| Ön koşullar.....                           | 44        |
| Yordam.....                                | 44        |
| <b>25 Düğme pili yerine takma.....</b>     | <b>45</b> |
| Yordam.....                                | 45        |
| Son koşullar.....                          | 45        |
| <b>26 Fanı çıkarma.....</b>                | <b>46</b> |
| Ön koşullar.....                           | 46        |
| Yordam.....                                | 46        |
| <b>27 Fanı yerine takma.....</b>           | <b>47</b> |
| Yordam.....                                | 47        |
| Son koşullar.....                          | 47        |
| <b>28 Isı emicisini çıkarma.....</b>       | <b>48</b> |
| Ön koşullar.....                           | 48        |
| Yordam.....                                | 48        |
| <b>29 Isı emiciyi yerine takma.....</b>    | <b>50</b> |
| Yordam.....                                | 50        |
| Son koşullar.....                          | 50        |
| <b>30 Hoparlörleri çıkarma.....</b>        | <b>51</b> |
| Ön koşullar.....                           | 51        |
| Yordam.....                                | 51        |
| <b>31 Hoparlörleri yerine takma.....</b>   | <b>53</b> |
| Yordam.....                                | 53        |
| Son koşullar.....                          | 53        |
| <b>32 Sistem kartını çıkarma.....</b>      | <b>54</b> |
| Ön koşullar.....                           | 54        |
| Yordam.....                                | 54        |
| <b>33 Sistem kartını yerine takma.....</b> | <b>57</b> |
| Yordam.....                                | 57        |
| Son koşullar.....                          | 57        |
| <b>34 Ekran aksamını çıkarma.....</b>      | <b>58</b> |
| Ön koşullar.....                           | 58        |
| Yordam.....                                | 58        |
| <b>35 Ekran aksamını yerine takma.....</b> | <b>61</b> |

|  |           |
|--|-----------|
| Yordam.....                                      | 61        |
| Son koşullar.....                                | 61        |
| <b>36 Ekran kablosunu çıkarma.....</b>           | <b>62</b> |
| Ön koşullar.....                                 | 62        |
| Yordam.....                                      | 62        |
| <b>37 Ekran kablosunun yerine takılması.....</b> | <b>64</b> |
| Yordam.....                                      | 64        |
| Son koşullar.....                                | 64        |
| <b>38 Lastik ayağı çıkarma.....</b>              | <b>65</b> |
| Ön koşullar.....                                 | 65        |
| Yordam.....                                      | 65        |
| <b>39 Lastik ayağı takma.....</b>                | <b>67</b> |
| Yordam.....                                      | 67        |
| Son koşullar.....                                | 67        |
| <b>40 BIOS kurulum programı.....</b>             | <b>68</b> |
| BIOS genel bakış.....                            | 68        |
| BIOS kurulum programına girme.....               | 68        |
| Unutulmuş parolaları temizleme.....              | 68        |
| Ön koşullar.....                                 | 68        |
| Yordam.....                                      | 68        |
| Son koşullar.....                                | 69        |
| CMOS ayarlarını silme.....                       | 69        |
| Ön koşullar.....                                 | 69        |
| Yordam.....                                      | 69        |
| Son koşullar.....                                | 70        |
| <b>41 BIOS'u Sıfırlama.....</b>                  | <b>71</b> |
| <b>42 Teknoloji ve bileşenler.....</b>           | <b>72</b> |
| Audio.....                                       | 72        |
| Ses sürücüsünü indirme.....                      | 72        |
| Ses denetleyicisinin belirlenmesi.....           | 72        |
| Ses ayarlarını değiştirme.....                   | 73        |
| Kamera.....                                      | 73        |
| Aygıt yöneticisi'nde web kamerası tanımlama..... | 73        |
| Kamera uygulama başlatma.....                    | 73        |
| Dell Webcam Central Alma.....                    | 74        |
| Ekran.....                                       | 74        |
| Parlaklık ayarlama.....                          | 74        |
| Ekran çözünürlüğünü değiştirme.....              | 74        |
| Ekranı temizleme.....                            | 75        |
| HDMI.....  | 75        |
| Grafik Kartı.....                                | 75        |
| Grafik sürücüsünü indirme.....                   | 75        |

|  |    |
|--|----|
| Ekran adaptörünü tanımlama.....  | 75 |
| Ekranı ve Grafik Kontrol Panelini değiştirme.....                      | 75 |
| Intel WiDi.....  | 76 |
| WiDi uygulamasını indirme.....   | 76 |
| Kablosuz ekranı ayarlama.....  | 77 |
| USB.....   | 77 |
| USB 3.0 sürücüsünü indirme.....  | 77 |
| USB BIOS Kurulum programını etkinleştirme veya devre dışı bırakma..... | 78 |
| USB emülasyonundan kaynaklanan sabitleme önyükleme yok sorunu .....    | 78 |
| Wi-Fi.....   | 78 |
| Wi-Fi'yi Açma veya Kapama.....   | 78 |
| Wi-Fi sürücüsünü indirme.....  | 78 |
| Wi-Fi Yapılandırma.....  | 79 |
| Bluetooth.....   | 79 |
| Bluetooth'u Açma veya Kapatma.....                                     | 79 |
| Bluetooth özellikli aygıtlar ile eşleştirme.....                       | 79 |
| Bluetooth cihazını çıkarma.....  | 80 |
| Bluetooth kullanarak cihazları arasında dosya aktarma.....             | 80 |
| Sabit Sürücü.....  | 81 |
| Sabit sürücü tanımlama.....  | 81 |
| BIOS Kurulum programında sabit sürücü tanımlama.....                   | 81 |
| Ortam kartı okuyucusu.....   | 81 |
| Ortam kart okuyucusunu sürücüsünü indirme.....                         | 81 |
| Bir ortam kartı tarama.....  | 82 |
| Güç adaptörü.....  | 82 |
| Chipsetler.....  | 82 |
| Chipset sürücüsünü indirme.....  | 82 |
| Yonga setinin belirlenmesi.....  | 82 |
| Bellek.....  | 83 |
| Windows sistem belleğinin kontrol edilmesi.....                        | 83 |
| Sistem bellek BIOS kurulum programını doğrulama.....                   | 83 |
| ePSA kullanarak belleği test etme.....                                 | 83 |
| İşlemciler.....  | 84 |
| Görev yöneticisinde işlemci kullanımının kontrol edilmesi.....         | 84 |
| Windows'ta işlemcileri tanımlama.....                                  | 84 |
| İşletim sistemi.....   | 84 |
| Servis Etiket konumu.....  | 84 |
| Aygıt sürücülerini.....  | 85 |
| Dinamik Platform ve Termal Framework Intel.....                        | 85 |
| Intel Chipset Yazılımı Yükleme Programı.....                           | 85 |
| Grafik Kartı.....  | 85 |
| Intel Seri GÇ Sürücü.....  | 86 |
| Intel Trusted Execution Motor Arabirimi.....                           | 86 |
| Intel Sanal Sürücü Düğmesi.....  | 87 |
| Intel Kablosuz 3165 Wi-Fi ve Bluetooth sürücülerini.....               | 88 |
| BIOS genel bakış.....  | 88 |
| BIOS Kurulum Yardımcı Programına Girme.....                            | 88 |
| Önyükleme menüsü.....  | 89 |
| Önyükleme menüsü geliştirmeleri.....                                   | 89 |
| Zamanlama tuşu sıraları.....   | 89 |

|   |           |
|---|-----------|
| <b>43 Sistem tanılama ışıkları.....</b>       | <b>90</b> |
| <b>44 Yardım alma ve Dell'e başvurma.....</b> | <b>91</b> |

# Bilgisayarınızın içinde çalışmaya başlamadan önce

**i** **NOT:** Sipariş ettiğiniz yapılandırmaya bağlı olarak bu belgedeki resimler sizin bilgisayarınızdan farklı olabilir.

## Konular:

- Başlamadan önce
- Güvenlik talimatları
- Önerilen araçlar
- Vida listesi

## Başlamadan önce

1. Tüm açık dosyaları kaydedip kapatın ve tüm açık uygulamalardan çıkın.
2. Bilgisayarınızı kapatın.  
Durdurma talimatı bilgisayarınızda yüklü işletim sistemine bağlı olarak değişir.
  - Windows 10: **Başlat** > **Güç** > **Kapat** öğelerini tıklayın.
  - Windows 8.1: **Başlat** ekranında güç simgesine **Güç** > **Kapat** öğelerini tıklayın.
  - Windows 7 — **Başlat** > **Kapat** öğelerini tıklayın.

**i** **NOT:** Farklı bir işletim sistemi kullanıyorsanız, kapatma ile ilgili talimatlar için, işletim sisteminizin dokümanlarına bakın.

3. Bilgisayarınızı ve tüm bağlı aygıtları elektrik prizlerinden çıkarın.
4. Klavye, fare ve monitör gibi bağlı olan tüm ağ aygıtlarının ve çevre birimlerinin bilgisayarınızla bağlantısını kesin.
5. Bilgisayarınızda bulunan ortam kartlarını ve optik sürücülerini çıkarın.
6. Bilgisayarın fişini çektikten sonra, sistem kartını topraklamak için güç düğmesine basın ve yaklaşık 5 saniye basılı tutun.

**⚠** **DİKKAT:** Ekranın çizilmesini önlemek için bilgisayarı yumuşak ve temiz bir yüzeye yerleştirin.

7. Bilgisayarı ters çevirin.

## Güvenlik talimatları

Bilgisayarınızı olası hasarlardan korumak ve kendi kişisel güvenliğinizi sağlamak için aşağıdaki güvenlik ilkelerini kullanın.

**i** **NOT:** Bilgisayarınızın içinde çalışmadan önce, bilgisayarınızla birlikte verilen güvenlik bilgilerini okuyun. Ek güvenlik en iyi uygulama bilgileri için [www.dell.com/regulatory\\_compliance](http://www.dell.com/regulatory_compliance) adresindeki Regulatory Compliance (Yasal Uygunluk) Ana Sayfasına bakın.

**i** **NOT:** Bilgisayarın kapağını veya panelleri açmadan önce, tüm güç kaynaklarının bağlantısını kesin. Bilgisayarın içinde çalışmayı tamamladıktan sonra, güç kaynağına bağlamadan önce, tüm kapakları, panelleri ve vidaları yerlerine takın.

**⚠** **DİKKAT:** Bilgisayarınıza zarar gelmesini önlemek için, çalışma düzeyinin düz ve temiz olduğuna emin olun.

**⚠** **DİKKAT:** Bileşenlere ve kartlara zarar gelmesini önlemek için, bunları kenarlarından tutun ve pimlere ve kontaklara dokunmaktan kaçının.

**⚠** **DİKKAT:** Yalnızca sorun giderme ve onarım tarafından yetkilendirilmeniz veya Dell teknik destek ekibi. Dell tarafından yetkilendirilmemiş servislerden kaynaklanan zararlar garantinizin kapsamında değildir. Güvenlik talimatlarına bakın. ile birlikte gönderilen ürün veya [www.dell.com/regulatory\\_compliance](http://www.dell.com/regulatory_compliance).

**⚠ DİKKAT:** Bilgisayarınızın içindeki herhangi bir şeye dokunmadan önce, bilgisayarınızın arkasındaki metal kısım gibi boyanmamış bir metal yüzeye dokunarak kendinizi topraklayın. Çalışırken, iç bileşenlere zarar verebilecek statik elektriği boşaltmak için, boyanmamış metal yüzeye belirli aralıklarla dokununuz.

**⚠ DİKKAT:** Bir kabloyu çıkarırken kablonun kendisinden değil, konektör kısmından veya çekme yerinden tutarak çekin. Bazı kablolarda, kabloyu çıkarmadan önce açmanız gereken kilitleme tırnaklı veya kelebek vidalı konektörler bulunur. Kabloların bağlantısını keserken, konektör pimlerinin eğilmesini önlemek için, bunları düzgün şekilde hizalanmış tutun. Kabloları takarken, konektörlerin ve bağlantı noktalarının yönlerinin doğru olduğundan ve doğru hizalandıklarından emin olun.

**⚠ DİKKAT:** Takılı kartı ortam kartı okuyucusundan basarak çıkarın.

## Önerilen araçlar

Bu belgedeki prosedürler için aşağıdaki araçlar gerekebilir:

- Phillips tornavida
- Plastik çubuk

## Vida listesi

| Bileşen        | Sabitlenme hedefi: | Vida tipi              | Miktar |
|----------------|--------------------|------------------------|--------|
| MB Desteği     | Ana Destek         | M3X5                   | 4      |
| Ana Kart       | Ana Destek         | M3X5                   | 4      |
| Fan            | Ana Destek         | M3X5                   | 2      |
| Altlık Levhası | Ana Destek         | M3X5                   | 4      |
| HDD Desteği    | Ana Destek         | M3X5                   | 1      |
| ODD Desteği    | Ana Destek         | M3X5                   | 1      |
| HDD            | HDD Desteği        | M3X5                   | 3      |
| Ana Destek     | Orta Çerçeve       | M3X5                   | 15     |
| Ana Destek     | Panel Desteği      | M3X5                   | 4      |
| Termal Modül   | Ana Destek         | M3X5                   | 1      |
| Ayak Desteği   | Orta Çerçeve       | M3X5                   | 4      |
| Ayaklı Stand   | Altlık Levhası     | M4X8                   | 2      |
| Sabit Stand    | Altlık Levhası     | M4X8                   | 4      |
| Panel Desteği  | Panel              | M3X3                   | 4      |
| ODD Desteği    | ODD                | M2X2,5                 | 2      |
| NGFF           | Ana Kart           | M2X2,5                 | 1      |
| İŞLEVSİZ ODD   | ARKA KAPAK         | M3X6(UCU İNCELEN VİDA) | 2      |

## Bilgisayarınızın içinde çalıştıktan sonra

**⚠ DİKKAT:** Serbest kalmış veya gevşemiş vidaları bilgisayarınızın içinde bırakmak bilgisayarınıza ciddi şekilde zarar verebilir.

1. Tüm vidaları yerlerine takın ve bilgisayarınızın içine kaçmış vida kalmadığından emin olun.
2. Bilgisayarınızda çalışmadan önce çıkardığınız tüm harici cihazları, çevre birimlerini veya kabloları yerlerine takın.
3. Bilgisayarınızda çalışmadan önce çıkardığınız tüm ortam kartlarını, diskleri veya diğer parçaları yerlerine takın.
4. Bilgisayarınızı ve tüm bağlı aygıtları elektrik prizlerine takın.
5. Bilgisayarınızı açın.

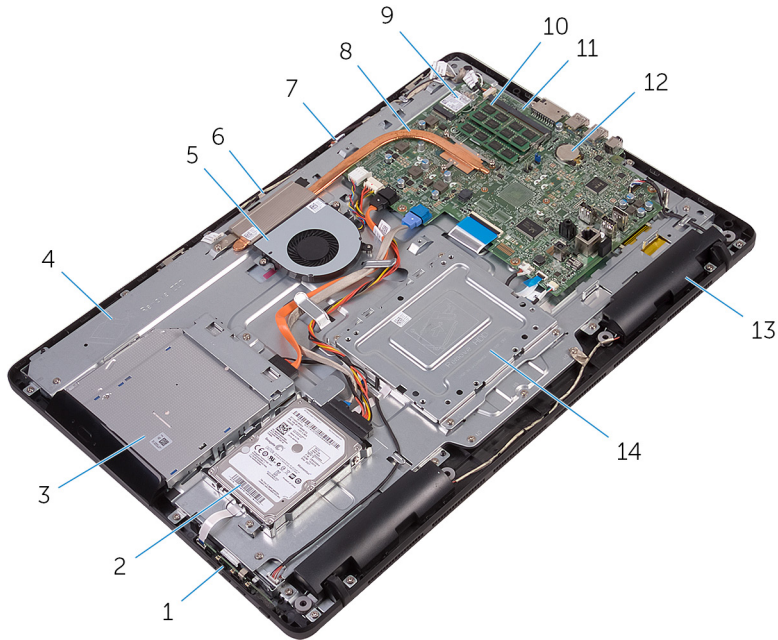
## Teknik özelliklere genel bakış

**NOT:** Bilgisayarınızın içerisinde çalışmadan önce, bilgisayarınızla birlikte gönderilen emniyet bilgilerini okuyun ve içerisinde belirtilen adımları izleyin. Sisteminizin içinde çalıştıktan sonra, bölümündeki talimatları **içinde çalıştıktan sonra**. Ek güvenlik en iyi uygulama bilgileri için [www.dell.com/regulatory\\_compliance](http://www.dell.com/regulatory_compliance) adresindeki Regulatory Compliance (Yasal Uygunluk) Ana Sayfasına bakın.

### Konular:

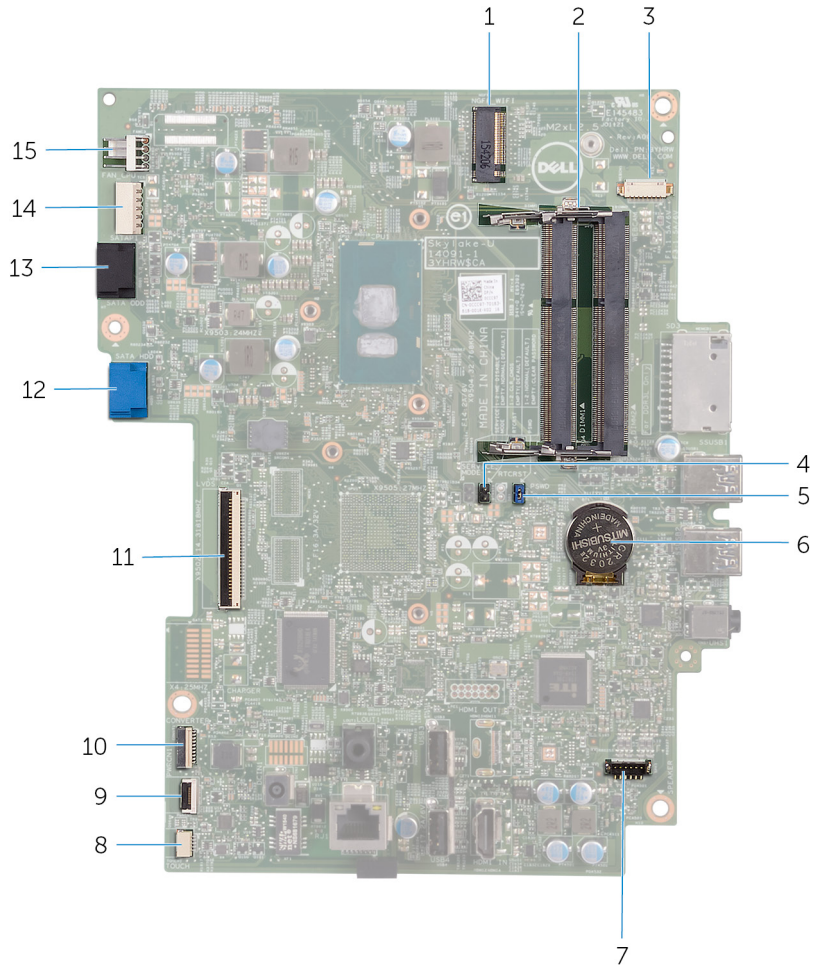
- Bilgisayarınızın iç görünüşü
- Sistem Kartı Bileşenleri

## Bilgisayarınızın iç görünüşü



- |                            |                         |
|----------------------------|-------------------------|
| 1. kontrol düğmeleri kartı | 2. sabit sürücü aksamı  |
| 3. optik sürücü aksamı     | 4. ekran paneli tabanı  |
| 5. fan                     | 6. kamera modülü        |
| 7. mikrofon kartı          | 8. ısı emicisi          |
| 9. kablosuz kart           | 10. bellek modülü       |
| 11. sistem kartı           | 12. düğme pil           |
| 13. hoparlörler (2)        | 14. VESA montaj braketi |

# Sistem Kartı Bileşenleri



1. kablosuz kart yuvası (NGFF\_WI-FI)
2. bellek modülü yuvaları (2)
3. kamera kablosu konektörü (WEBCAM)
4. CMOS temizleme atlatıcısı (RTCRTST)
5. Şifre silme atlama teli (PSWD)
6. düğme pil
7. hoparlör kablosu konektörü (SPEAKER)
8. dokunmatik ekran kablosu konektörü (TOUCH)
9. kontrol düğmeleri kartı kablosu konektörü
10. ekran panel güç kablosu konektörü (PWRCN1)
11. ekran kablosu konektörü
12. sabit sürücü veri kablosu konektörü (SATA)
13. optik sürücü kablosu konektörü (SATA)
14. sabit sürücü ve optik sürücü güç kablosu konektörü (SATAP1)
15. fan kablosu konektörü (FAN\_CPU)

## Standı çıkarma

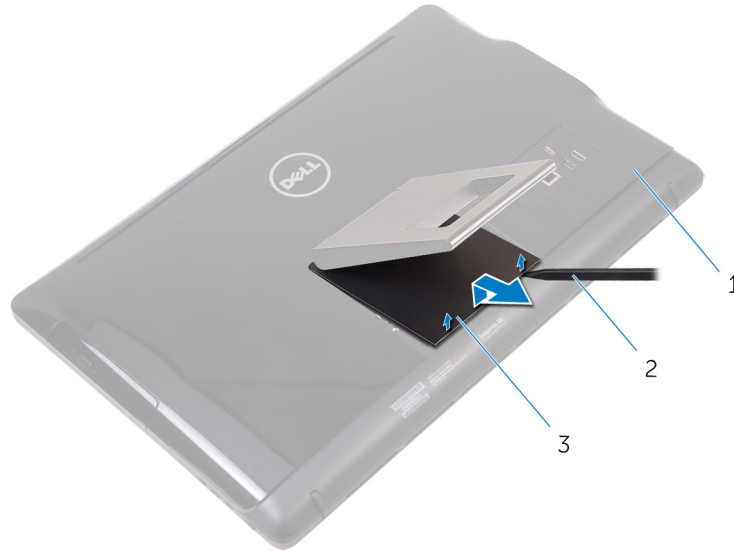
**NOT:** Bilgisayarınızın içerisinde çalışmadan önce, bilgisayarınızla birlikte gönderilen emniyet bilgilerini okuyun ve içerisinde belirtilen adımları izleyin. Sisteminizin içinde çalıştıktan sonra, bölümündeki talimatları **İçinde çalıştıktan sonra**. Ek güvenlik en iyi uygulama bilgileri için [www.dell.com/regulatory\\_compliance](http://www.dell.com/regulatory_compliance) adresindeki Regulatory Compliance (Yasal Uygunluk) Ana Sayfasına bakın.

### Konular:

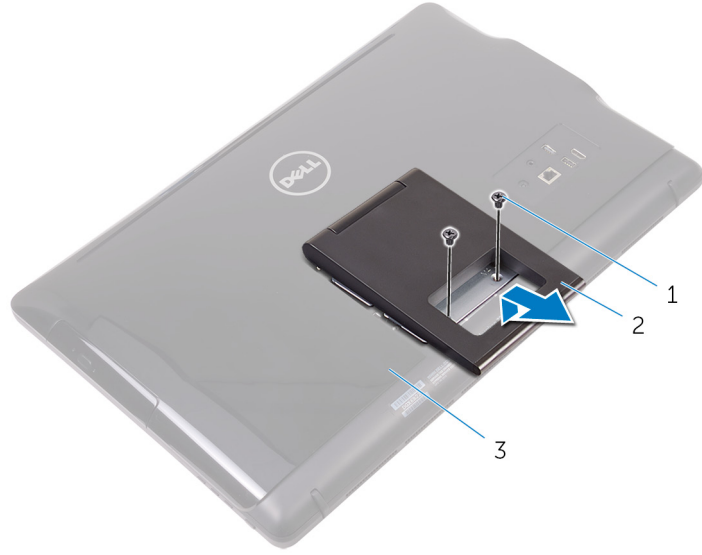
- Ayaklı stand
- Sabit stand

## Ayaklı stand

1. Plastik bir çubuk kullanarak, stand kapağını arka kapaktan çıkarın.
2. Stand kapağını kaydırarak arka kapaktan çıkarın.



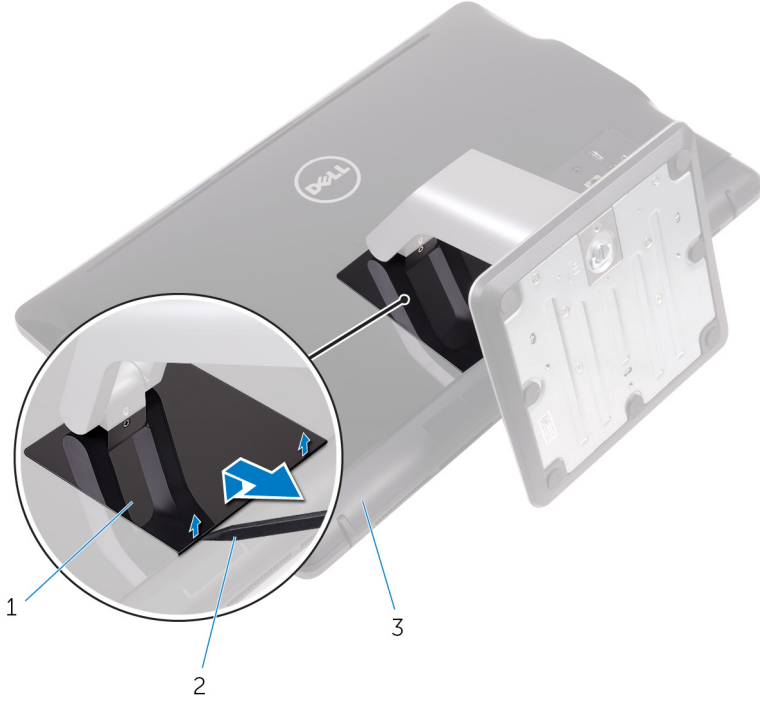
- a. arka kapak
  - b. plastik çubuk
  - c. stand kapağı
3. Standı kapatın ve standı arka kapağa sabitleyen vidaları sökün.
  4. Standı kaydırarak arka kapaktan çıkarın.



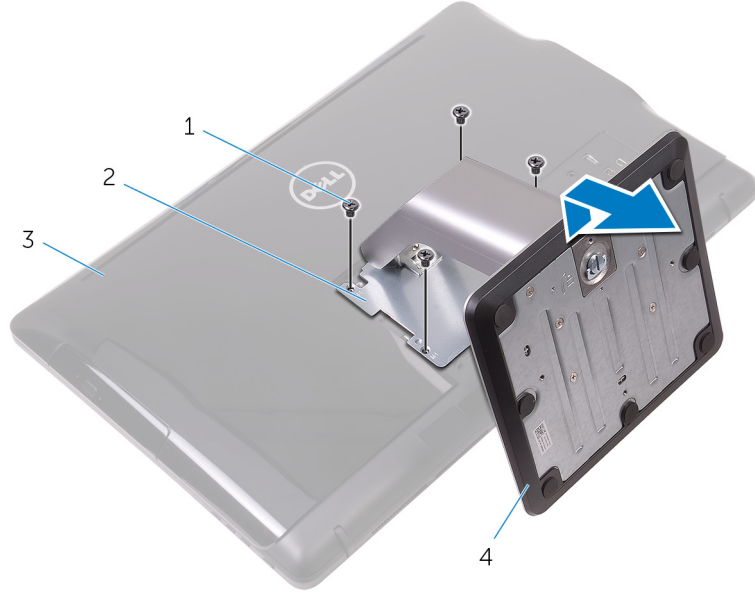
- a. vidalar (2)
- b. ayaklı stand
- c. arka kapak

## Sabit stand

1. Plastik bir çubuk kullanarak, stand kapağını arka kapaktan çıkarın.



- a. stand kapağı
  - b. plastik çubuk
  - c. arka kapak
2. Stand braketini arka kapağa sabitleyen vidaları sökün.
  3. Kolu kaldırın ve arka kapaktan dışarı doğru kaydırın.

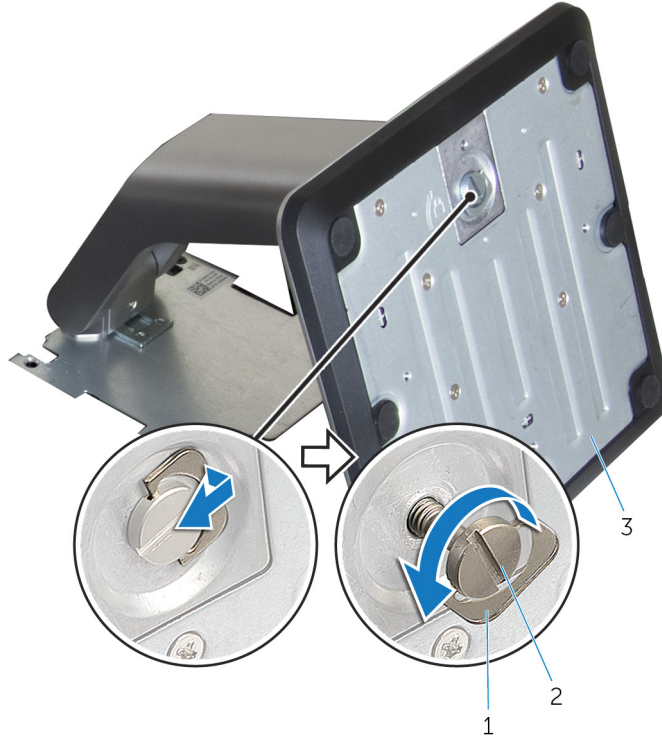


1. vidalar (4)
3. arka kapak

2. Stand braketini
4. sabit stand

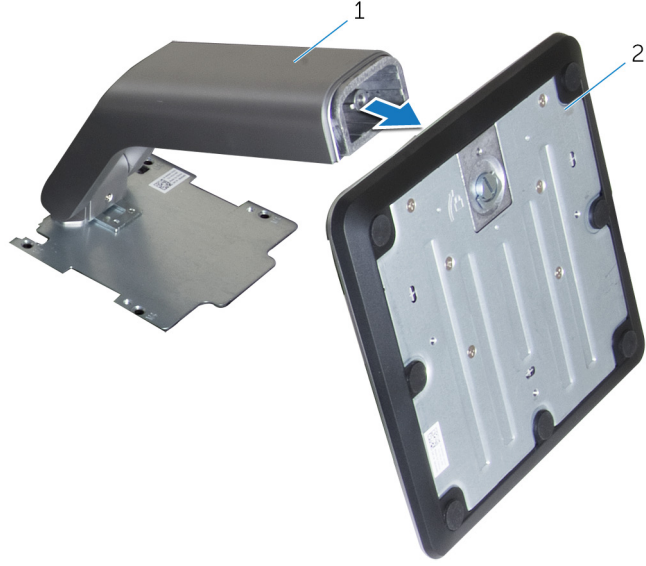
## Stand yükselticiyi stand tabanından çıkarma prosedürü

1. Stand tabanındaki vida kolunu kaldırın.
2. Vida kolunu kullanarak, stand tabanını stand yükselticiye sabitleyen tutucu vidayı gevşetin.



- a. vida kolu
- b. tutucu vida
- c. stand tabanı

3. Stand tabanını stand yükselticiden kaydırarak çıkarın.



- a. stand yükseltici
- b. stand tabanı

## Standı yerine takma

**NOT:** Bilgisayarınızın içerisinde çalışmadan önce, bilgisayarınızla birlikte gönderilen emniyet bilgilerini okuyun ve içerisinde belirtilen adımları izleyin. Sisteminizin içinde çalıştıktan sonra, bölümündeki talimatları **İçinde çalıştıktan sonra**. Ek güvenlik en iyi uygulama bilgileri için [www.dell.com/regulatory\\_compliance](http://www.dell.com/regulatory_compliance) adresindeki Regulatory Compliance (Yasal Uygunluk) Ana Sayfasına bakın.

### Konular:

- [Ayaklı stand](#)
- [Sabit stand](#)

## Ayaklı stand

1. Stand braketinin üzerindeki tırnakları arka kapaktaki yuvalara yerleştirin.
2. Standın üzerindeki vida deliklerini arka kapaktaki vida delikleriyle hizalayın.
3. Standı arka kapağa sabitleyen vidaları yerine takın.
4. Stand kapağını yerine takın.

## Sabit stand

1. Stand braketinin üzerindeki tırnakları arka kapaktaki yuvalara yerleştirin.
2. Standın üzerindeki vida deliklerini arka kapaktaki vida delikleriyle hizalayın.
3. Stand braketini arka kapağa sabitleyen vidaları takın.
4. Stand kapağını yerine takın.

## Stand yükselticiyi stand tabanıyla değiştirme prosedürü

1. Stand tabanını stand yükseltici üzerindeki yuvaya kaydırarak takın.
2. Tutucu vidayı sıkıştırın ve stand tabanındaki vida kolunu çevirin.

## Arka kapağı çıkarma

**NOT:** Bilgisayarınızın içerisinde çalışmadan önce, bilgisayarınızla birlikte gönderilen emniyet bilgilerini okuyun ve içerisinde belirtilen adımları izleyin. Sisteminizin içinde çalıştıktan sonra, bölümündeki talimatları **İçinde çalıştıktan sonra**. Ek güvenlik en iyi uygulama bilgileri için [www.dell.com/regulatory\\_compliance](http://www.dell.com/regulatory_compliance) adresindeki Regulatory Compliance (Yasal Uygunluk) Ana Sayfasına bakın.

### Konular:

- Ön koşullar
- Yordam

## Ön koşullar

Standı çıkarın.

## Yordam

**⚠ DİKKAT:** Dahili bileşen takmanız veya değiştirmeniz gerekmediği sürece bilgisayarınızın kapağını çıkarmayın.

1. Başparmağınızı kullanarak arka kapaktaki yuvaya basın.
2. Parmak uçlarınızı kullanarak tırnakları yukarı kaldırın ve arka kapaktan serbest bırakın.
3. Ekran aksam tabanının arka kapağını kaldırın.



a. arka kapak

# Arka kapağı yerine takma

**NOT:** Bilgisayarınızın içerisinde çalışmadan önce, bilgisayarınızla birlikte gönderilen emniyet bilgilerini okuyun ve içerisinde belirtilen adımları izleyin. Sisteminizin içinde çalıştıktan sonra, bölümündeki talimatları **içinde çalıştıktan sonra**. Ek güvenlik en iyi uygulama bilgileri için [www.dell.com/regulatory\\_compliance](http://www.dell.com/regulatory_compliance) adresindeki Regulatory Compliance (Yasal Uygunluk) Ana Sayfasına bakın.

## Konular:

- [Yordam](#)
- [Son koşullar](#)

## Yordam

Arka kapaktaki sekmeleri ekran aksamı tabanındaki yuvalarla hizalayın ve ardından arka kapağı yerine oturtun.

**NOT:** Arka kapak ve ekran aksamı tabanının arasında kablo sıkışmadığından emin olun.

## Son koşullar

[Standı](#) yerine takın.

## Optik sürücüyü yerine takma

**NOT:** Bilgisayarınızın içerisinde çalışmadan önce, bilgisayarınızla birlikte gönderilen emniyet bilgilerini okuyun ve içerisinde belirtilen adımları izleyin. Sisteminizin içinde çalıştıktan sonra, bölümündeki talimatları **İçinde çalıştıktan sonra**. Ek güvenlik en iyi uygulama bilgileri için [www.dell.com/regulatory\\_compliance](http://www.dell.com/regulatory_compliance) adresindeki Regulatory Compliance (Yasal Uygunluk) Ana Sayfasına bakın.

### Konular:

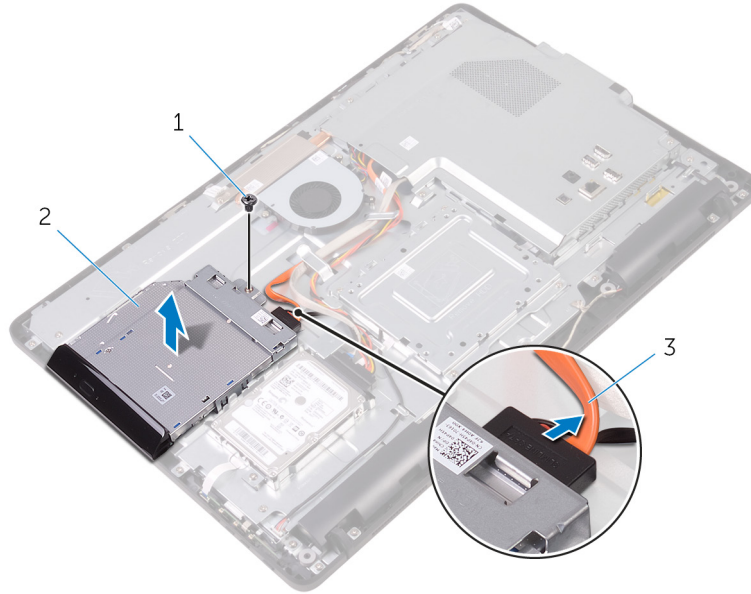
- Ön koşullar
- Yordam

## Ön koşullar

1. Standı çıkarın.
2. Arka kapağı çıkarın.

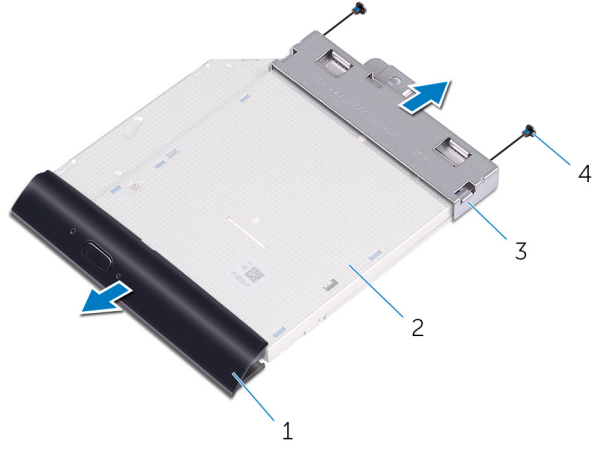
## Yordam

1. Optik sürücü kablosunu optik sürücüden çıkarın.
2. Optik sürücü braketini ekran aksam tabanına sabitleyen vidayı çıkarın.
3. Optik sürücü braketini ekran aksam tabanından kaldırın.



- a. vida
  - b. optik sürücü
  - c. optik sürücü kablosu
4. Optik sürücü çerçevesini dikkatle kaldırın ve optik sürücüden çıkarın.
  5. Optik sürücü dirseğini optik sürücüye sabitleyen vidaları sökün.
  6. Optik sürücü braketini optik sürücüden çıkarın.

**NOT:** Optik sürücü braketinin yönünü not edin, böylece doğru şekilde değiştirebilirsiniz.



1. optik sürücü çerçevesi
3. optik sürücü braketi

2. optik sürücü
4. vidalar (2)

# Optik sürücünün çıkarılması

**i** **NOT:** Bilgisayarınızın içerisinde çalışmadan önce, bilgisayarınızla birlikte gönderilen emniyet bilgilerini okuyun ve içerisinde belirtilen adımları izleyin. Sisteminizin içinde çalıştıktan sonra, bölümündeki talimatları **içinde çalıştıktan sonra**. Ek güvenlik en iyi uygulama bilgileri için [www.dell.com/regulatory\\_compliance](http://www.dell.com/regulatory_compliance) adresindeki Regulatory Compliance (Yasal Uygunluk) Ana Sayfasına bakın.

## Konular:

- [Yordam](#)
- [Son koşullar](#)

## Yordam

1. Optik sürücü braketindeki vida deliklerini optik sürücü üzerindeki vida delikleriyle hizalayın.

**i** **NOT:** Optik sürücünün bilgisayara düzgün bir şekilde sabitlendiğinden emin olmak için optik sürücü braketini doğru hizalayın. Doğru yönlendirme için, "[Optik sürücüyü çıkarma](#)" bölümündeki 6. adıma bakın.

2. Optik sürücü braketini optik sürücüye sabitleyen vidaları yerine takın.
3. Dikkatli bir şekilde optik sürücü çerçevesini optik sürücüsüne itin.
4. Optik sürücü braketini ekran aksamı tabanının üzerine yerleştirin.
5. Optik sürücü braketini ekran aksamı tabanına sabitleyen vidayı yerine takın.
6. Optik sürücü kablosunu optik sürücüsüne takın.

## Son koşullar

1. [Arka kapağı](#) yerine takın.
2. [Standı](#) yerine takın.

## Sabit sürücüyü çıkarma

**NOT:** Bilgisayarınızın içerisinde çalışmadan önce, bilgisayarınızla birlikte gönderilen emniyet bilgilerini okuyun ve içerisinde belirtilen adımları izleyin. Sisteminizin içinde çalıştıktan sonra, bölümündeki talimatları **İçinde çalıştıktan sonra**. Ek güvenlik en iyi uygulama bilgileri için [www.dell.com/regulatory\\_compliance](http://www.dell.com/regulatory_compliance) adresindeki Regulatory Compliance (Yasal Uygunluk) Ana Sayfasına bakın.

**DİKKAT:** Sabit sürücüler aşırı derecede naziktir. Sabit sürücüyü çok dikkatli tutun.

**DİKKAT:** Veri kaybını önlemek için, sabit sürücüyü bilgisayar açıkken veya Uyku modundayken çıkarmayın.

### Konular:

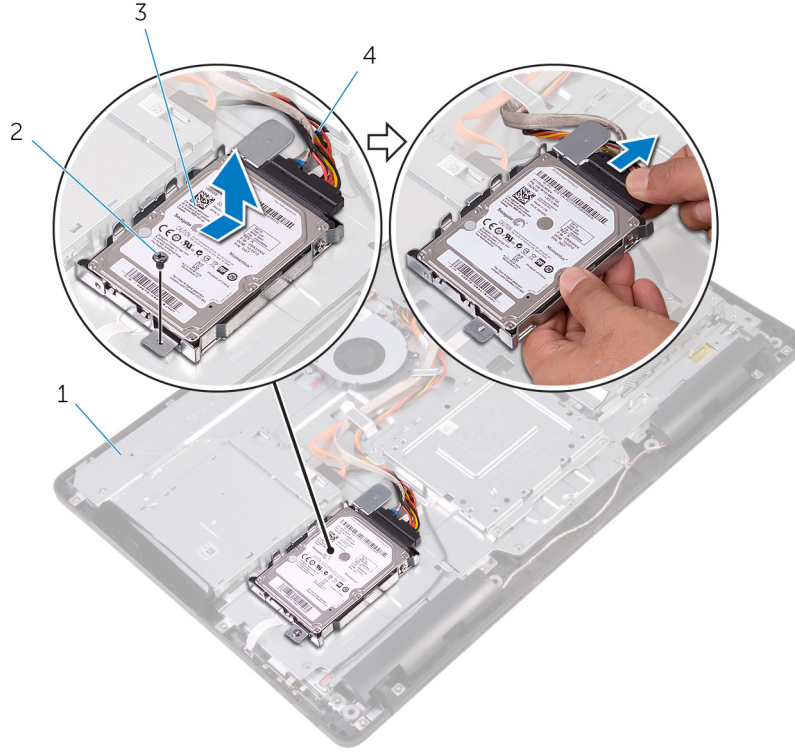
- [Ön koşullar](#)
- [Yordam](#)

## Ön koşullar

1. [Standı](#) çıkarın.
2. [Arka kapağı](#) çıkarın.

## Yordam

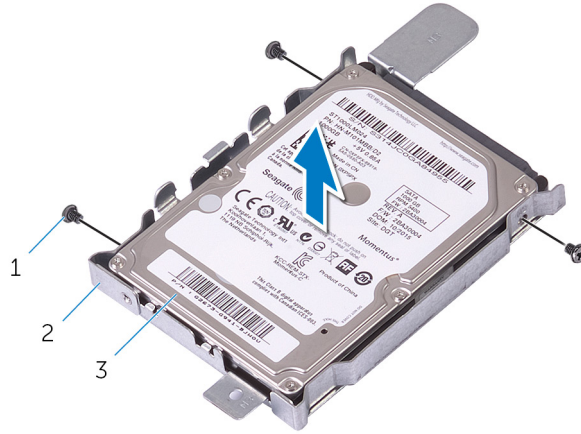
1. Sabit sürücü kablosunu sabit sürücüden çıkarın.
2. Sabit sürücü aksamını ekran paneli tabanına sabitleyen vidayı çıkarın.
3. Sabitleme sekmeleri ekran aksamının üzerindeki yuvalardan serbest bırakılana kadar sabit sürücü aksamını kaydırın.
4. Sabit sürücü aksamını ekran montaj aksamından kaldırın.



1. ekran paneli tabanı
3. sabit sürücü aksamı

2. vida
4. sabit sürücü kablosu

5. Sabit sürücü dirseğini sabit sürücüye bağlayan vidaları çıkarın.
6. Sabit sürücüyü sabit sürücü braketinden çıkarın.



- a. vidalar (3)
- b. sabit sürücü dirseği
- c. sabit sürücü

# Sabit sürücüyü yerine takma

**NOT:** Bilgisayarınızın içerisinde çalışmadan önce, bilgisayarınızla birlikte gönderilen emniyet bilgilerini okuyun ve içerisinde belirtilen adımları izleyin. Sisteminizin içinde çalıştıktan sonra, bölümündeki talimatları **İçinde çalıştıktan sonra**. Ek güvenlik en iyi uygulama bilgileri için [www.dell.com/regulatory\\_compliance](http://www.dell.com/regulatory_compliance) adresindeki Regulatory Compliance (Yasal Uygunluk) Ana Sayfasına bakın.

**DİKKAT:** Sabit sürücüler aşırı derecede naziktir. Sabit sürücüyü çok dikkatli tutun.

## Konular:

- [Yordam](#)
- [Son koşullar](#)

## Yordam

1. Sabit sürücü üzerindeki vida deliklerini sabit sürücü braketindeki deliklerle hizalayın.
2. Sabit sürücü dirseğini sabit sürücüye sabitleyen vidaları yerine takın.
3. Sabit sürücü aksamının üzerindeki tırnakları ekran paneli tabanı üzerindeki yuvalara hizalayın.
4. Sabit sürücü aksamının üzerindeki kilitleme tırnaklarını ekran aksamı tabanı üzerindeki yuvalara kaydırın.
5. Sabit sürücü aksamını ekran paneli tabanına sabitleyen vidayı yerine takın.
6. Sabit sürücü kablosunu sabit sürücüye bağlayın.

## Son koşullar

1. [Arka kapağı](#) yerine takın.
2. [Standı](#) yerine takın.

## Sistem kartı korumasını çıkarma

**NOT:** Bilgisayarınızın içerisinde çalışmadan önce, bilgisayarınızla birlikte gönderilen emniyet bilgilerini okuyun ve içerisinde belirtilen adımları izleyin. Sisteminizin içinde çalıştıktan sonra, bölümündeki talimatları **içinde çalıştıktan sonra**. Ek güvenlik en iyi uygulama bilgileri için [www.dell.com/regulatory\\_compliance](http://www.dell.com/regulatory_compliance) adresindeki Regulatory Compliance (Yasal Uygunluk) Ana Sayfasına bakın.

### Konular:

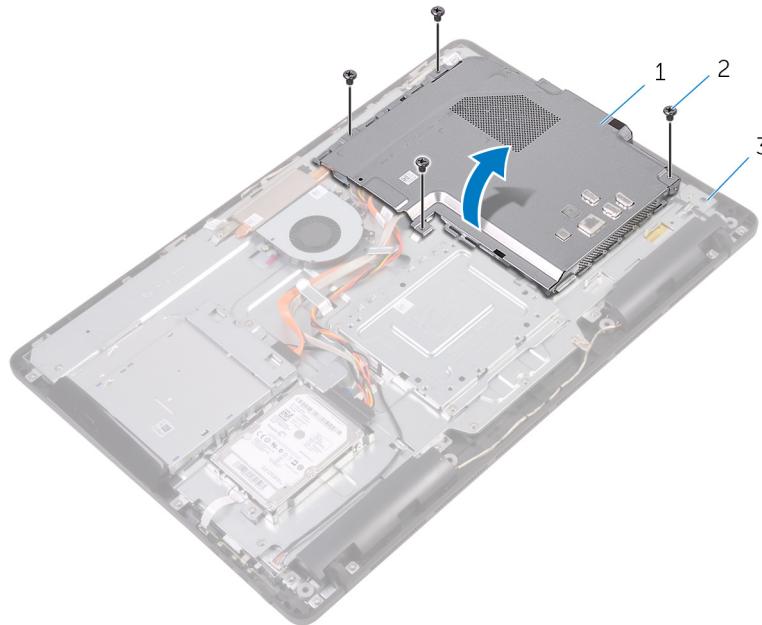
- Ön koşullar
- Yordam

## Ön koşullar

1. Standı çıkarın.
2. Arka kapağı çıkarın.

## Yordam

1. Sistem kartını koruyucusunu ekran paneli tabanına sabitleyen vidaları sökün.
2. Sistem kartı koruyucusunu kaldırarak ekran paneli tabanından çıkarın.



- a. sistem kartı koruyucu
- b. vidalar (4)
- c. ekran paneli tabanı

# Sistem kartı korumasını yerine takma

**NOT:** Bilgisayarınızın içerisinde çalışmadan önce, bilgisayarınızla birlikte gönderilen emniyet bilgilerini okuyun ve içerisinde belirtilen adımları izleyin. Sisteminizin içinde çalıştıktan sonra, bölümündeki talimatları **içinde çalıştıktan sonra**. Ek güvenlik en iyi uygulama bilgileri için [www.dell.com/regulatory\\_compliance](http://www.dell.com/regulatory_compliance) adresindeki Regulatory Compliance (Yasal Uygunluk) Ana Sayfasına bakın.

## Konular:

- [Yordam](#)
- [Son koşullar](#)

## Yordam

1. Sistem kartı koruyucusu üzerindeki yuvalarını sistem kartı üzerindeki bağlantı noktalarıyla hizalayın ve sistem kartı koruyucusunu ekran paneli tabanına yerleştirin.
2. Sistem kartı koruyucusundaki vida deliklerini ekran paneli tabanındaki vida delikleriyle hizalayın.
3. Sistem kartı koruyucusunu ekran paneli tabanına sabitleyen vidaları yerine takın.

## Son koşullar

1. [Arka kapağı](#) yerine takın.
2. [Standı](#) yerine takın.

# Bellek modülünü çıkarma

**NOT:** Bilgisayarınızın içerisinde çalışmadan önce, bilgisayarınızla birlikte gönderilen emniyet bilgilerini okuyun ve içerisinde belirtilen adımları izleyin. Sisteminizin içinde çalıştıktan sonra, bölümündeki talimatları **İçinde çalıştıktan sonra**. Ek güvenlik en iyi uygulama bilgileri için [www.dell.com/regulatory\\_compliance](http://www.dell.com/regulatory_compliance) adresindeki Regulatory Compliance (Yasal Uygunluk) Ana Sayfasına bakın.

## Konular:

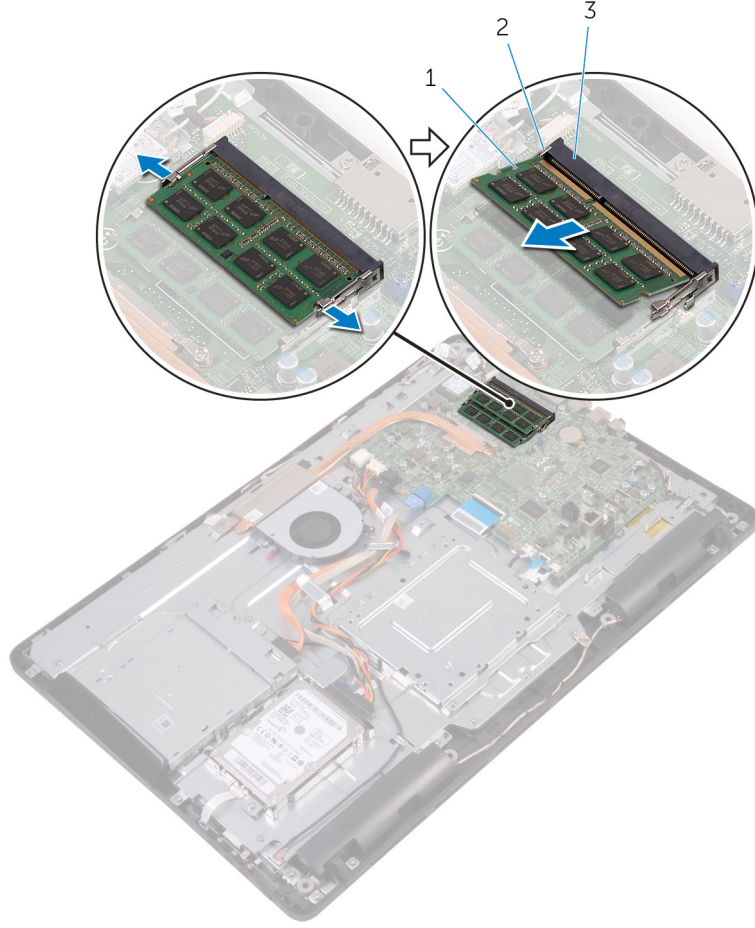
- [Ön koşullar](#)
- [Yordam](#)

## Ön koşullar

1. [Standı çıkarın](#).
2. [Arka kapağı çıkarın](#).
3. [Sistem kartı korumasını çıkarın](#).

## Yordam

1. Parmak uçlarınızı kullanarak, bellek modülü yuvasının her ucundaki emniyet klipslerini bellek modülü yerinden çıkana kadar ayırın.
2. Bellek modülünü bellek modülü yuvasından kaydırarak çıkarın.



- a. bellek modülü
- b. sabitleme klipsleri (2)
- c. bellek modülü yuvası

## Bellek modülünü yerine takma

**NOT:** Bilgisayarınızın içerisinde çalışmadan önce, bilgisayarınızla birlikte gönderilen emniyet bilgilerini okuyun ve içerisinde belirtilen adımları izleyin. Sisteminizin içinde çalıştıktan sonra, bölümündeki talimatları **İçinde çalıştıktan sonra**. Ek güvenlik en iyi uygulama bilgileri için [www.dell.com/regulatory\\_compliance](http://www.dell.com/regulatory_compliance) adresindeki Regulatory Compliance (Yasal Uygunluk) Ana Sayfasına bakın.

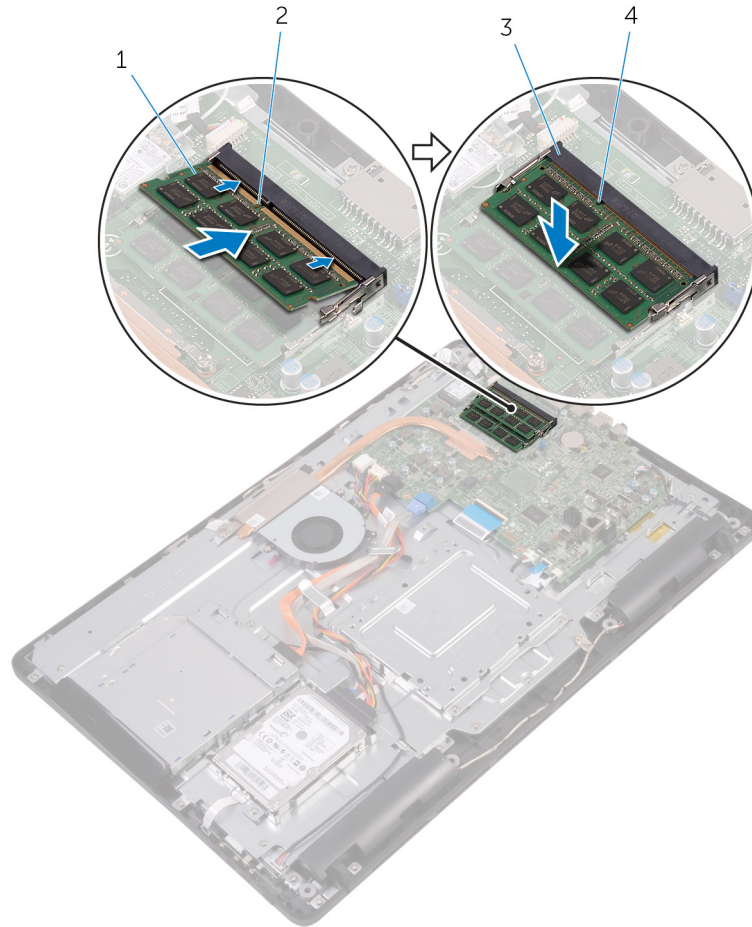
### Konular:

- Yordam
- Son koşullar

## Yordam

1. Bellek modülünün üstündeki çentiği, bellek modülü yuvasındaki tırnakla hizalayın.
2. Bellek modülünü açılı bir şekilde yuvaya kaydırın ve yerine oturana kadar bellek modülünü aşağıya doğru bastırın.

**NOT:** Tık sesi duymazsanız, bellek modülünü çıkarıp yeniden takın.



1. bellek modülü
3. bellek modülü yuvası

2. çentik
4. tırnak

# Son kořullar

1. Sistem kartı korumasını yerine takın.
2. Arka kapađı yerine takın.
3. Standı yerine takın.

# Kablosuz kartı çıkarma

**NOT:** Bilgisayarınızın içerisinde çalışmadan önce, bilgisayarınızla birlikte gönderilen emniyet bilgilerini okuyun ve içerisinde belirtilen adımları izleyin. Sisteminizin içinde çalıştıktan sonra, bölümündeki talimatları **içinde çalıştıktan sonra**. Ek güvenlik en iyi uygulama bilgileri için [www.dell.com/regulatory\\_compliance](http://www.dell.com/regulatory_compliance) adresindeki Regulatory Compliance (Yasal Uygunluk) Ana Sayfasına bakın.

## Konular:

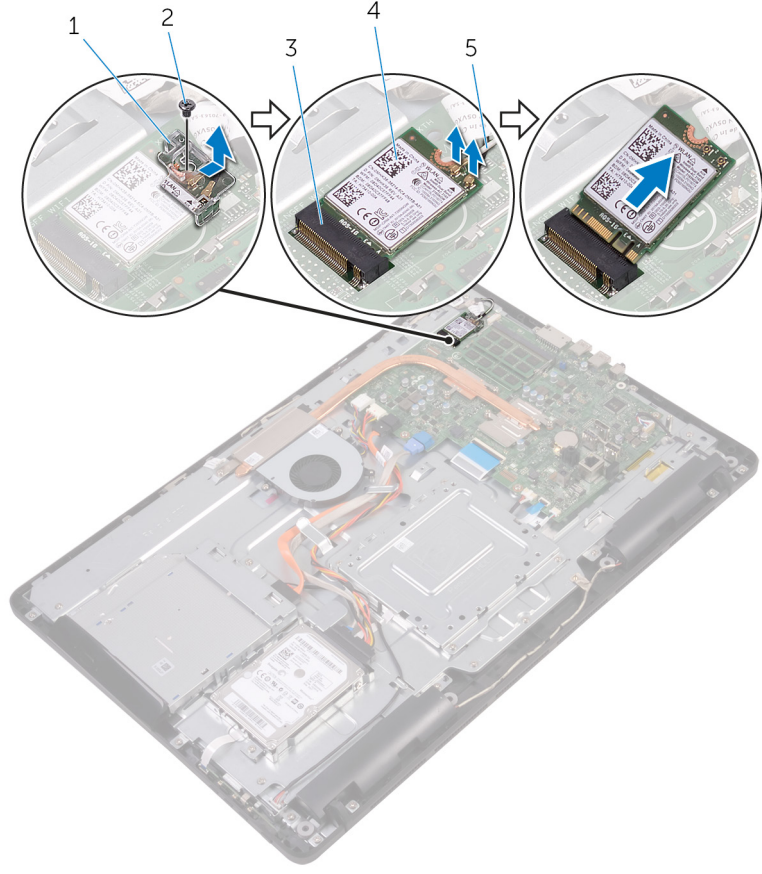
- [Ön koşullar](#)
- [Yordam](#)

## Ön koşullar

1. [Standı](#) çıkarın.
2. [Arka kapağı](#) çıkarın.
3. [Sistem kartı korumasını](#) çıkarın.

## Yordam

1. Kablosuz kart braketini ve kablosuz kartı sistem kartına sabitleyen vidayı sökün.
2. Kablosuz kart braketini kablosuz karttan kaldırın.
3. Anten kablolarını kablosuz karttan ayırın.
4. Kablosuz kartı kablosuz kart yuvasından kaydırarak çıkarın.



1. kablosuz kart desteđi
3. kablosuz kartı yuvası
5. anten kabloları

2. vida
4. kablosuz kart

## Kablosuz kartı takma.

**NOT:** Bilgisayarınızın içerisinde çalışmadan önce, bilgisayarınızla birlikte gönderilen emniyet bilgilerini okuyun ve içerisinde belirtilen adımları izleyin. Sisteminizin içinde çalıştıktan sonra, bölümündeki talimatları **İçinde çalıştıktan sonra**. Ek güvenlik en iyi uygulama bilgileri için [www.dell.com/regulatory\\_compliance](http://www.dell.com/regulatory_compliance) adresindeki Regulatory Compliance (Yasal Uygunluk) Ana Sayfasına bakın.

### Konular:

- [Yordam](#)
- [Son koşullar](#)

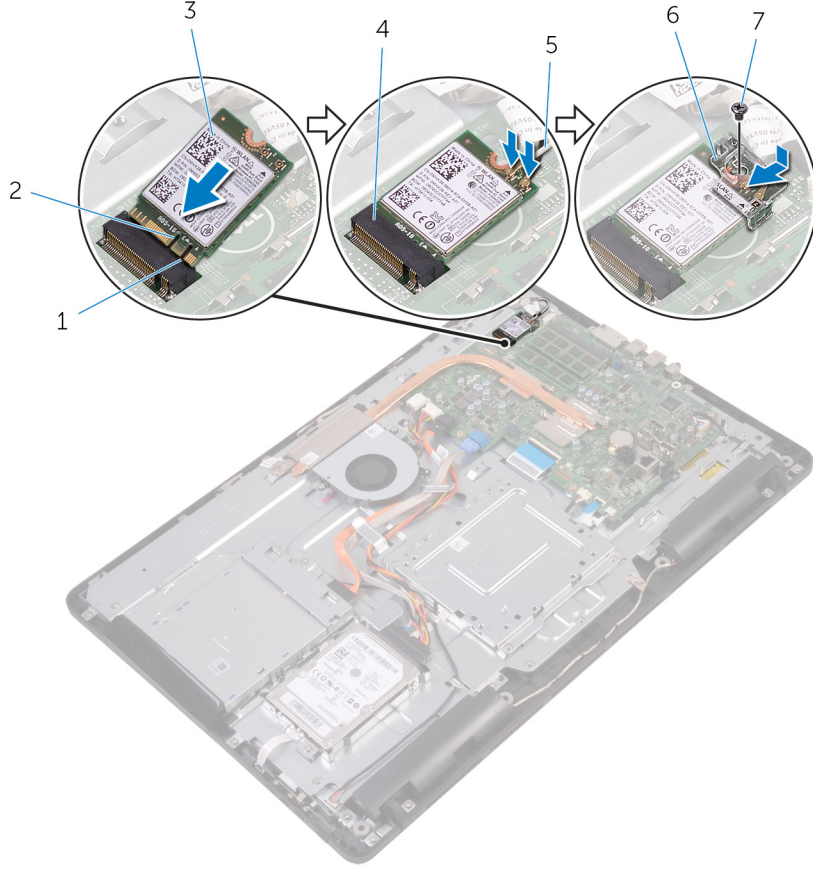
## Yordam

1. Kablosuz kartın üzerindeki çentik ile kablosuz kartı yuvası üzerindeki tırnağı hizalayın.
2. Kablosuz kartı kablosuz kart yuvasına takın.
3. Anten kablolarını kablosuz karta takın.

Aşağıdaki tablo, bilgisayarınızın desteklediği kablosuz bağlantı kartı için anten kablosu renk şemasını içerir:

| Kablosuz kart üzerindeki konnektörler | Anten kablosu rengi |
|---------------------------------------|---------------------|
| Ana (beyaz üçgen)                     | Beyaz               |
| Yardımcı (siyah üçgen)                | Siyah               |

4. Kablosuz kartın diğer ucunu aşağı doğru bastırın ve kablosuz kart braketini üzerindeki vida delikleri ile sistem kartındaki vida delikli kablosuz kartıyla hizalayın.
5. Kablosuz kart braketini ve kablosuz kartı sistem kartına sabitleyen vidayı yerine takın.



1. tırnak
3. kablosuz kart
5. anten kabloları
7. vida
2. çentik
4. kablosuz kartı yuvası
6. kablosuz kart desteği

## Son koşullar

1. Sistem kartı korumasını yerine takın.
2. Arka kapağı yerine takın.
3. Standı yerine takın.

## Kontrol düğmeleri kartını çıkarma

**NOT:** Bilgisayarınızın içerisinde çalışmadan önce, bilgisayarınızla birlikte gönderilen emniyet bilgilerini okuyun ve içerisinde belirtilen adımları izleyin. Sisteminizin içinde çalıştıktan sonra, bölümündeki talimatları **İçinde çalıştıktan sonra**. Ek güvenlik en iyi uygulama bilgileri için [www.dell.com/regulatory\\_compliance](http://www.dell.com/regulatory_compliance) adresindeki Regulatory Compliance (Yasal Uygunluk) Ana Sayfasına bakın.

### Konular:

- Ön koşullar
- Yordam

## Ön koşullar

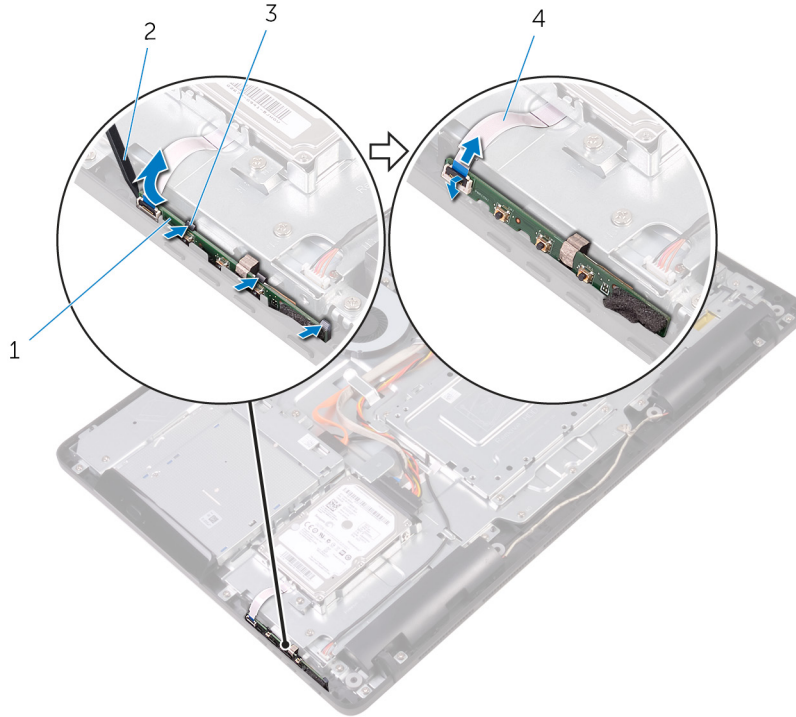
1. Standı çıkarın.
2. Arka kapağı çıkarın.

## Yordam

1. Plastik bir çubuk kullanarak, kontrol düğmeleri kartı yuvasına emniyet klipslerini itin.

**NOT:** Kontrol düğmeleri kartının yönünü not edin, böylece doğru şekilde değiştirebilirsiniz.

2. Sabitleme klipslerine basın ve kontrol düğmeleri kartını ekran montaj aksamı tabanından kaldırın.
3. Mandalı açın ve kontrol düğmeleri kartı kablosunu kontrol düğmeleri kartından çıkarın.



1. kontrol düğmeleri kartı
3. sabitleme klipsleri (3)

2. plastik çubuk
4. kontrol düğmeleri kartı kablosu

# Kontrol düğmeleri kartını yerine takma

**NOT:** Bilgisayarınızın içerisinde çalışmadan önce, bilgisayarınızla birlikte gönderilen emniyet bilgilerini okuyun ve içerisinde belirtilen adımları izleyin. Sisteminizin içinde çalıştıktan sonra, bölümündeki talimatları **İçinde çalıştıktan sonra**. Ek güvenlik en iyi uygulama bilgileri için [www.dell.com/regulatory\\_compliance](http://www.dell.com/regulatory_compliance) adresindeki Regulatory Compliance (Yasal Uygunluk) Ana Sayfasına bakın.

## Konular:

- [Yordam](#)
- [Son koşullar](#)

## Yordam

1. Kontrol düğmeleri kartı kablosunu kontrol düğmeleri kartındaki konnektöre kaydırın ve kabloyu sabitlemek için mandalı kapatın.

**NOT:** Ekranın aksamı tabanına doğru ve güvenli şekilde takıldığından emin olmak için kontrol düğmeleri kartını doğru hizalayın. Doğru yönlendirme için, bkz. "[Kontrol düğmeleri kartını çıkarma](#)" içinde adım 1.

2. Sabitleme klipsleri kilitlenene kadar kontrol düğmeleri kartını ekran aksamı tabanının üzerindeki yuvasına kaydırın.

## Son koşullar

1. [Arka kapağı](#) yerine takın.
2. [Standı](#) yerine takın.

## Mikrofonu çıkarma

**NOT:** Bilgisayarınızın içerisinde çalışmadan önce, bilgisayarınızla birlikte gönderilen emniyet bilgilerini okuyun ve içerisinde belirtilen adımları izleyin. Sisteminizin içinde çalıştıktan sonra, bölümündeki talimatları **İçinde çalıştıktan sonra**. Ek güvenlik en iyi uygulama bilgileri için [www.dell.com/regulatory\\_compliance](http://www.dell.com/regulatory_compliance) adresindeki Regulatory Compliance (Yasal Uygunluk) Ana Sayfasına bakın.

### Konular:

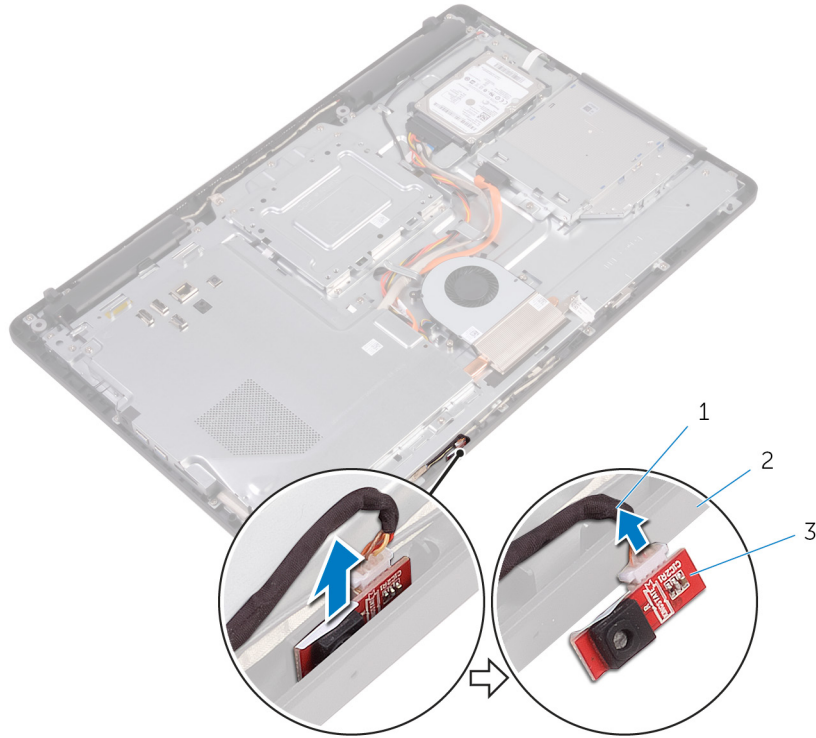
- Ön koşullar
- Yordam

## Ön koşullar

1. Standı çıkarın.
2. Arka kapağı çıkarın.

## Yordam

1. Mikrofon modülünü kaldırarak ekran paneli tabanından çıkarın.
2. Mikrofon kablosunu, mikrofon modülünden çıkarın.



- a. mikrofon kablosu
- b. ekran paneli tabanı
- c. mikrofon modülü

# Mikrofonu takma

**NOT:** Bilgisayarınızın içerisinde çalışmadan önce, bilgisayarınızla birlikte gönderilen emniyet bilgilerini okuyun ve içerisinde belirtilen adımları izleyin. Sisteminizin içinde çalıştıktan sonra, bölümündeki talimatları **İçinde çalıştıktan sonra**. Ek güvenlik en iyi uygulama bilgileri için [www.dell.com/regulatory\\_compliance](http://www.dell.com/regulatory_compliance) adresindeki Regulatory Compliance (Yasal Uygunluk) Ana Sayfasına bakın.

## Konular:

- [Yordam](#)
- [Son koşullar](#)

## Yordam

1. Mikrofon kablosunu mikrofon modülüne bağlayın.
2. Mikrofon modülünü ekran paneli tabanı üzerindeki yuvaya kaydırın.

## Son koşullar

1. [Arka kapağı](#) yerine takın.
2. [Standı](#) yerine takın.

## Kamerayı çıkarma

**NOT:** Bilgisayarınızın içerisinde çalışmadan önce, bilgisayarınızla birlikte gönderilen emniyet bilgilerini okuyun ve içerisinde belirtilen adımları izleyin. Sisteminizin içinde çalıştıktan sonra, bölümündeki talimatları **içinde çalıştıktan sonra**. Ek güvenlik en iyi uygulama bilgileri için [www.dell.com/regulatory\\_compliance](http://www.dell.com/regulatory_compliance) adresindeki Regulatory Compliance (Yasal Uygunluk) Ana Sayfasına bakın.

### Konular:

- Ön koşullar
- Yordam

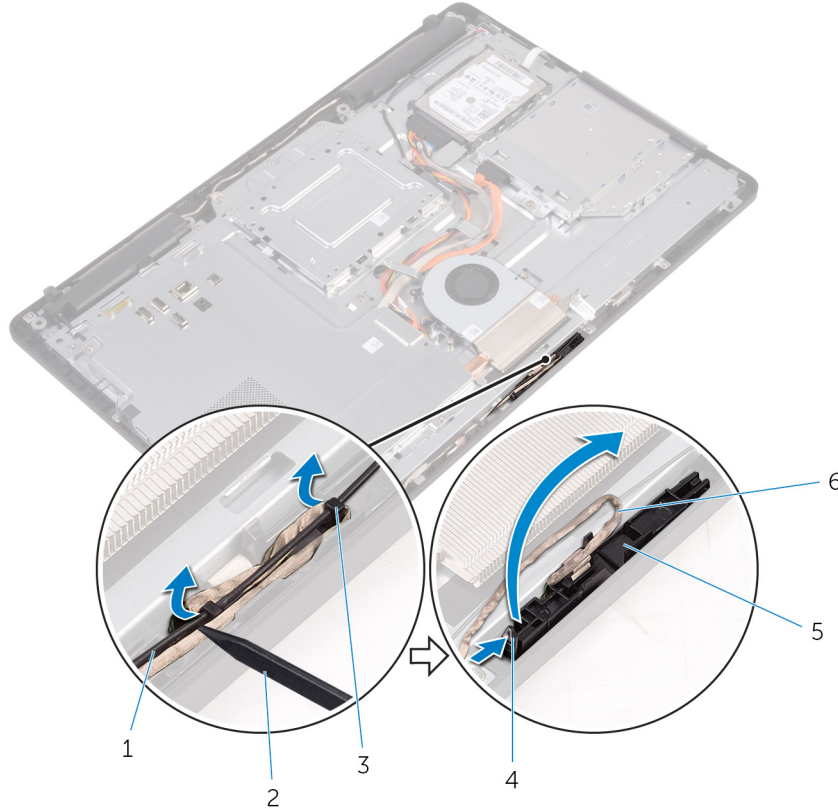
## Ön koşullar

**NOT:** Bu bölüm, dokunmatik bir ekrana sahip olan sistemler için geçerlidir. Dokunmatik ekrana sahip olmayan sistemlerde, mikrofonlar kamera aksamı üzerine entegre edilir.

1. Standı çıkarın.
2. Arka kapağı çıkarın.

## Yordam

1. Kamera ve anten kablolarının yolunu not edin ve plastik bir çubuk kullanarak yönlendirme kılavuzlarından çıkarın.
2. Kamera çerçevesini ekran aksamı zemini üzerindeki sekmeden serbest bırakmak için sabitleme klipsine bastırın ve yukarı kaldırın.



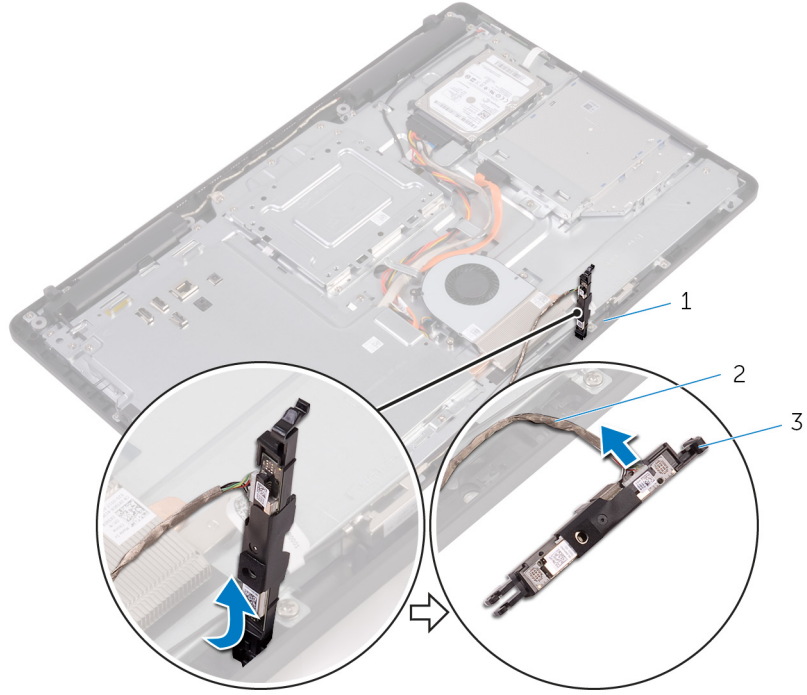
1. anten kablosu

2. plastik çubuk

3. yönlendirme kılavuzları
5. kamera çerçevesi

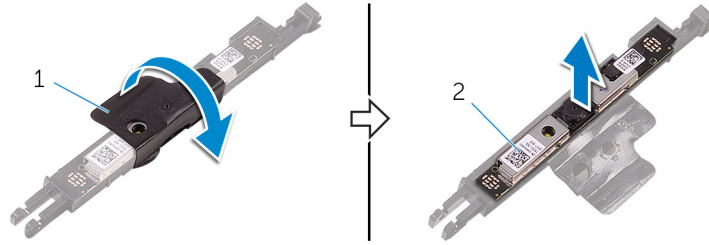
4. sabitleme klipsi
6. kamera kablosu

3. Kamerayı ters çevirin ve kamera kablosunu kamera çerçevesinin arkasında bulunan tırnaktan ayırın.



- a. tırnak
- b. kamera kablosu
- c. kamera çerçevesi

4. Kamerayı kamera çerçevesinden parça parça çıkarın ve kamerayı çerçevesinden kaldırıp ayırın.



- a. kamera çerçevesi
- b. kamera

## Kamerayı yerine takma

**NOT:** Bilgisayarınızın içerisinde çalışmadan önce, bilgisayarınızla birlikte gönderilen emniyet bilgilerini okuyun ve içerisinde belirtilen adımları izleyin. Sisteminizin içinde çalıştıktan sonra, bölümündeki talimatları **içinde çalıştıktan sonra**. Ek güvenlik en iyi uygulama bilgileri için [www.dell.com/regulatory\\_compliance](http://www.dell.com/regulatory_compliance) adresindeki Regulatory Compliance (Yasal Uygunluk) Ana Sayfasına bakın.

### Konular:

- [Yordam](#)
- [Son koşullar](#)

## Yordam

1. Kamerayı kamera çerçevesine yerleştirin ve kamerayı sağlamlaştırın.
2. Kamera kablosunu kamera modülüne bağlayın.
3. Kamera çerçevesini ekran aksamı tabanının üzerindeki yuvaya yerine oturuncaya kadar bastırın.
4. Kamera ve anten kablosunu ekran paneli tabanındaki yönlendirme kılavuzlarından yönlendirin.

## Son koşullar

1. [Arka kapağı](#) yerine takın.
2. [Standı](#) yerine takın.

## Düğme pili çıkarma

**NOT:** Bilgisayarınızın içerisinde çalışmadan önce, bilgisayarınızla birlikte gönderilen emniyet bilgilerini okuyun ve içerisinde belirtilen adımları izleyin. Sisteminizin içinde çalıştıktan sonra, bölümündeki talimatları **İçinde çalıştıktan sonra**. Ek güvenlik en iyi uygulama bilgileri için [www.dell.com/regulatory\\_compliance](http://www.dell.com/regulatory_compliance) adresindeki Regulatory Compliance (Yasal Uygunluk) Ana Sayfasına bakın.

**DİKKAT:** Düğme pilin çıkarılması, BIOS ayarlarını varsayılan sınırlara sıfırlar. Düğme pili çıkarmadan önce, BIOS ayarlarını not etmeniz önerilir.

### Konular:

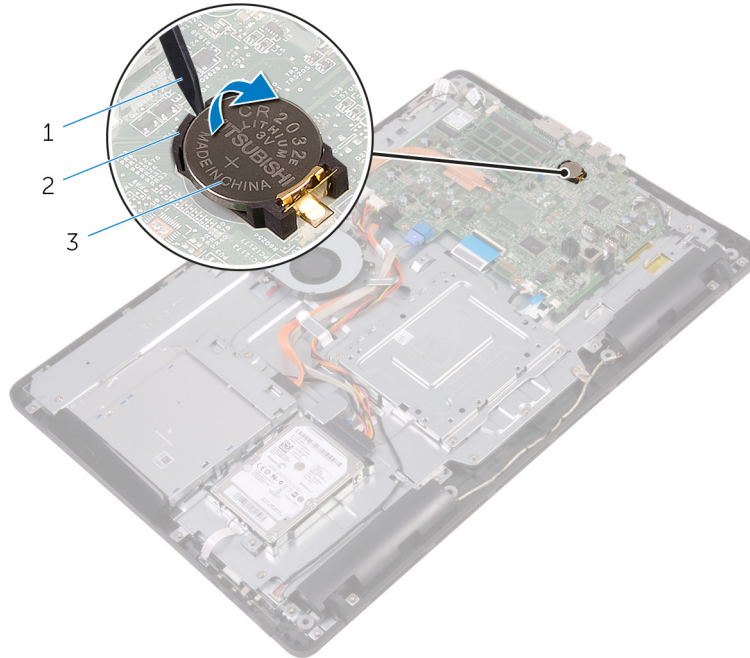
- Ön koşullar
- Yordam

## Ön koşullar

1. Standı çıkarın.
2. Arka kapağı çıkarın.
3. Sistem kartı korumasını çıkarın.

## Yordam

Plastik çubuğu kullanarak, düğme pili sistem kartındaki pil yuvasının dışına doğru hafifçe kaldırın.



1. plastik çubuk
2. düğme pil
3. pil soketi

# Düğme pili yerine takma

**NOT:** Bilgisayarınızın içerisinde çalışmadan önce, bilgisayarınızla birlikte gönderilen emniyet bilgilerini okuyun ve içerisinde belirtilen adımları izleyin. Sisteminizin içinde çalıştıktan sonra, bölümündeki talimatları **İçinde çalıştıktan sonra**. Ek güvenlik en iyi uygulama bilgileri için [www.dell.com/regulatory\\_compliance](http://www.dell.com/regulatory_compliance) adresindeki Regulatory Compliance (Yasal Uygunluk) Ana Sayfasına bakın.

## Konular:

- [Yordam](#)
- [Son koşullar](#)

## Yordam

Pozitif yönü yukarı bakacak şekilde, düğme pili sistem kartındaki pil yuvasına yerleştirin ve bastırarak pili yerine oturtun.

## Son koşullar

1. [Sistem kartı korumasını](#) yerine takın.
2. [Arka kapağı](#) yerine takın.
3. [Standı](#) yerine takın.

# Fanı çıkarma

**NOT:** Bilgisayarınızın içerisinde çalışmadan önce, bilgisayarınızla birlikte gönderilen emniyet bilgilerini okuyun ve içerisinde belirtilen adımları izleyin. Sisteminizin içinde çalıştıktan sonra, bölümündeki talimatları **İçinde çalıştıktan sonra**. Ek güvenlik en iyi uygulama bilgileri için [www.dell.com/regulatory\\_compliance](http://www.dell.com/regulatory_compliance) adresindeki Regulatory Compliance (Yasal Uygunluk) Ana Sayfasına bakın.

## Konular:

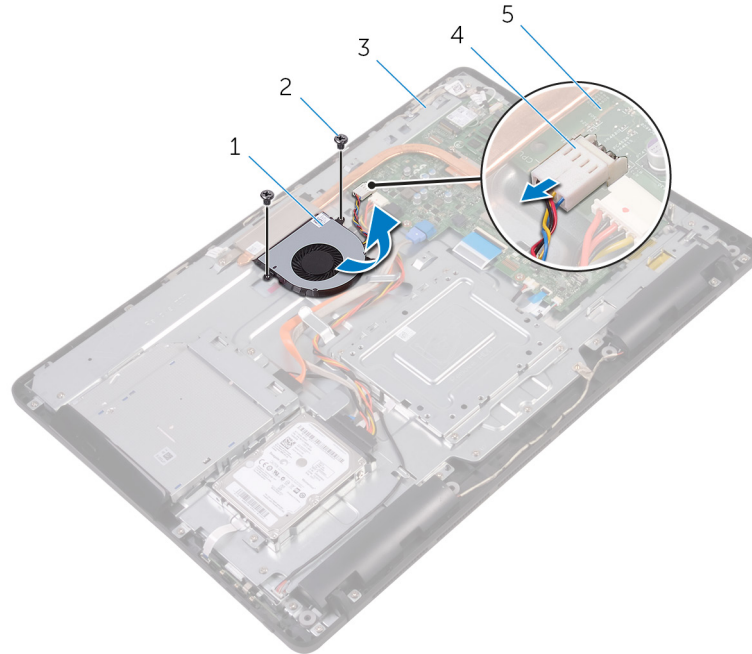
- Ön koşullar
- Yordam

## Ön koşullar

1. Standı çıkarın.
2. Arka kapağı çıkarın.
3. Sistem kartı korumasını çıkarın.

## Yordam

1. Sistem kartından fan kablosunu çıkarın.
2. Fanı ekran paneli tabanına sabitleyen vidaları çıkarın.
3. Fanı ısı emicisinin altından kaldırın ve kaydırın.



1. fan
2. vidalar (2)
3. ekran paneli tabanı
4. fan kablosu
5. sistem kartı

## Fanı yerine takma

**NOT:** Bilgisayarınızın içerisinde çalışmadan önce, bilgisayarınızla birlikte gönderilen emniyet bilgilerini okuyun ve içerisinde belirtilen adımları izleyin. Sisteminizin içinde çalıştıktan sonra, bölümündeki talimatları **içinde çalıştıktan sonra**. Ek güvenlik en iyi uygulama bilgileri için [www.dell.com/regulatory\\_compliance](http://www.dell.com/regulatory_compliance) adresindeki Regulatory Compliance (Yasal Uygunluk) Ana Sayfasına bakın.

### Konular:

- [Yordam](#)
- [Son koşullar](#)

## Yordam

1. Fanı ısı emicinin altına kaydırın ve ekran paneli tabanının üzerine yerleştirin.
2. Fandaki vida deliklerini ekran paneli tabanındaki vida delikleriyle hizalayın.
3. Fanı ekran paneli tabanına sabitleyen vidaları yerine takın.
4. Fan kablosunu sistem kartına takın.

## Son koşullar

1. [Sistem kartı korumasını](#) yerine takın.
2. [Arka kapağı](#) yerine takın.
3. [Standı](#) yerine takın.

## Isı emicisini çıkarma

**NOT:** Bilgisayarınızın içerisinde çalışmadan önce, bilgisayarınızla birlikte gönderilen emniyet bilgilerini okuyun ve içerisinde belirtilen adımları izleyin. Sisteminizin içinde çalıştıktan sonra, bölümündeki talimatları **İçinde çalıştıktan sonra**. Ek güvenlik en iyi uygulama bilgileri için [www.dell.com/regulatory\\_compliance](http://www.dell.com/regulatory_compliance) adresindeki Regulatory Compliance (Yasal Uygunluk) Ana Sayfasına bakın.

**NOT:** Normal çalışma sırasında ısı emici aksamı çok ısınabilir. Dokunmadan önce ısı emici aksamın soğuması için yeterince bekleyin.

**DİKKAT:** İşlemci için maksimum soğutma sağlamak üzere işlemci termal soğutma aksamının ısı aktarım alanlarına dokunmayın. Cildinizdeki yağlar, ısı yüzeylerinin termal gres ısı iletim kapasitesini düşürebilir.

### Konular:

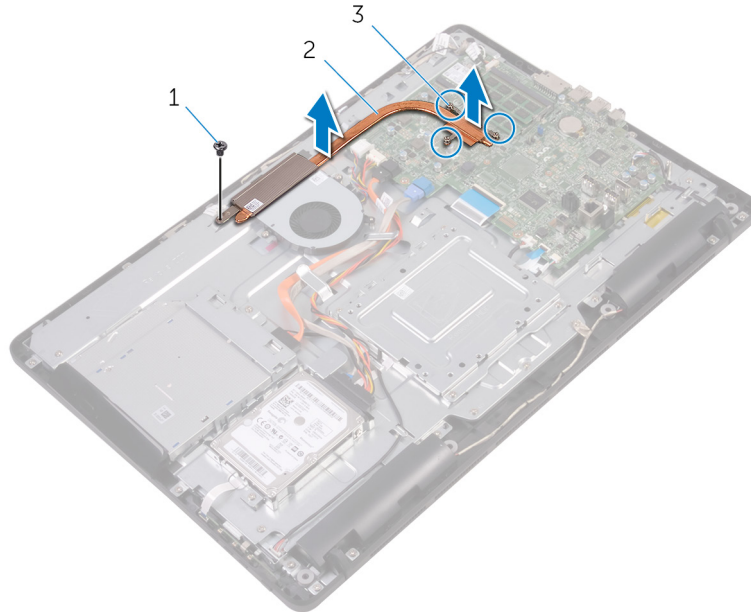
- Ön koşullar
- Yordam

## Ön koşullar

1. Standı çıkarın.
2. Arka kapağı çıkarın.
3. Sistem kartı korumasını çıkarın.

## Yordam

1. Isı emicisini ekran paneli tabanına bağlayan vidayı çıkarın.
2. Sıralı bir şekilde (ısı emicisi üzerinde gösterilen), ısı emicisini sistem kartına sabitleyen tutucu vidaları gevşetin.
3. Isı emicisini kaldırarak sistem kartından çıkarın.



- a. vida
- b. ısı emicisi

c. tutucu vidalar (3)

## Isı emiciyi yerine takma

**NOT:** Bilgisayarınızın içerisinde çalışmadan önce, bilgisayarınızla birlikte gönderilen emniyet bilgilerini okuyun ve içerisinde belirtilen adımları izleyin. Sisteminizin içinde çalıştıktan sonra, bölümündeki talimatları **İçinde çalıştıktan sonra**. Ek güvenlik en iyi uygulama bilgileri için [www.dell.com/regulatory\\_compliance](http://www.dell.com/regulatory_compliance) adresindeki Regulatory Compliance (Yasal Uygunluk) Ana Sayfasına bakın.

**DİKKAT:** Isı emicisinin yanlış hizalanması sistem kartına ve işlemciye zarar verebilir.

**NOT:** Orijinal sistem kartı ve ısı emicisi birlikte takılıyorsa, orijinal termal gres yeniden kullanılabilir. Sistem kartı veya ısı emicisinden biri yerine takılıyorsa, ısı iletkenliğini sağlamak için sette bulunan sıcaklık pedini kullanın.

### Konular:

- [Yordam](#)
- [Son koşullar](#)

## Yordam

1. Isı emicisi üzerindeki tutucu vidaları sistem kartındaki vida delikleriyle aynı hizaya getirin.
2. Sıralı bir şekilde (ısı emicisi üzerinde gösterildiği gibi), ısı emicisini sistem kartına sabitleyen tutucu vidaları gevşetin.
3. Isı emicisini ekran paneli tabanına bağlayan vidayı yerine takın.

## Son koşullar

1. [Sistem kartı korumasını](#) yerine takın.
2. [Arka kapağı](#) yerine takın.
3. [Standı](#) yerine takın.

## Hoparlörleri çıkarma

**NOT:** Bilgisayarınızın içerisinde çalışmadan önce, bilgisayarınızla birlikte gönderilen emniyet bilgilerini okuyun ve içerisinde belirtilen adımları izleyin. Sisteminizin içinde çalıştıktan sonra, bölümündeki talimatları **İçinde çalıştıktan sonra**. Ek güvenlik en iyi uygulama bilgileri için [www.dell.com/regulatory\\_compliance](http://www.dell.com/regulatory_compliance) adresindeki Regulatory Compliance (Yasal Uygunluk) Ana Sayfasına bakın.

### Konular:

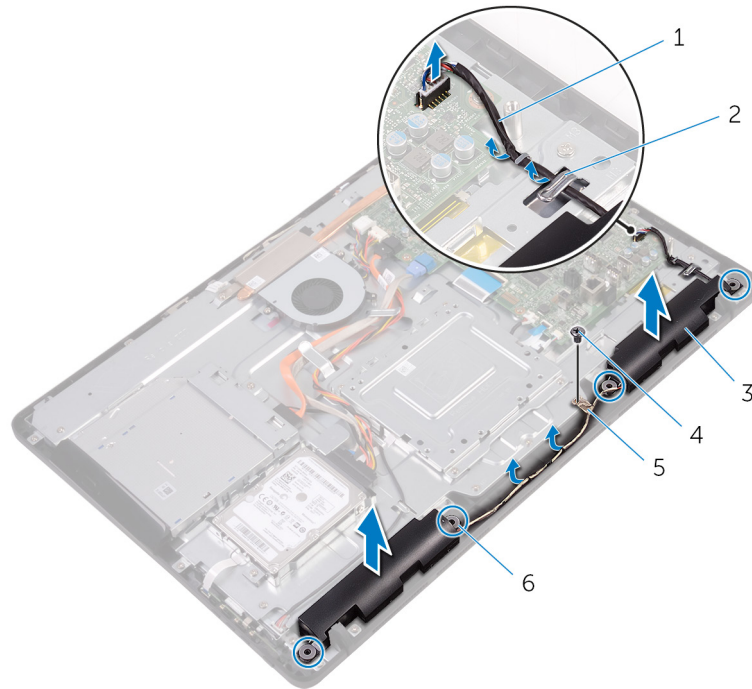
- Ön koşullar
- Yordam

## Ön koşullar

1. Standı çıkarın.
2. Arka kapağı çıkarın.
3. Sistem kartı korumasını çıkarın.

## Yordam

1. Hoparlör kablosunu sistem kartından çıkarın.
2. Hoparlör kablosunun yönlendirme yolunu ve kauçuk grometlerin bilgisayar çerçeve üzerindeki konumunu not edin.
3. Yönlendirme kılavuzlarından hoparlör kablosunu çıkarın.
4. Bandı ekran aksamı tabanına bağlayan vidayı çıkarın.
5. Hoparlör kablosunu ekran aksamı tabanına sabitleyen bandı çıkarın.
6. Hoparlörleri kablosuyla birlikte kaldırarak ekran aksamından çıkarın.



1. hoparlör kablosu
3. hoparlörler (2)

2. yönlendirme kılavuzları
4. vida

5. bant

6. kauçuk grometler (4)

# Hoparlörleri yerine takma

**NOT:** Bilgisayarınızın içerisinde çalışmadan önce, bilgisayarınızla birlikte gönderilen emniyet bilgilerini okuyun ve içerisinde belirtilen adımları izleyin. Sisteminizin içinde çalıştıktan sonra, bölümündeki talimatları **İçinde çalıştıktan sonra**. Ek güvenlik en iyi uygulama bilgileri için [www.dell.com/regulatory\\_compliance](http://www.dell.com/regulatory_compliance) adresindeki Regulatory Compliance (Yasal Uygunluk) Ana Sayfasına bakın.

## Konular:

- [Yordam](#)
- [Son koşullar](#)

## Yordam

1. Ekran çerçevesi üzerindeki hizalama direkleri ve kauçuk grometleri kullanarak, hoparlörleri ekran aksamı tabanına yerleştirin.
2. Hoparlör kablosunu, ekran aksamı tabanındaki yönlendirme kılavuzlarından geçirin.
3. Hoparlör kablosunu ekran aksamı tabanına sabitleyen bandı yapıştırın.
4. Bantı ekran aksamı tabanına sabitleyen vidayı yerine takın.
5. Hoparlör kablosunu sistem kartına bağlayın.

## Son koşullar

1. [Sistem kartı korumasını](#) yerine takın.
2. [Arka kapağı](#) yerine takın.
3. [Standı](#) yerine takın.

## Sistem kartını çıkarma

- NOT:** Bilgisayarınızın içerisinde çalışmadan önce, bilgisayarınızla birlikte gönderilen emniyet bilgilerini okuyun ve içerisinde belirtilen adımları izleyin. Sisteminizin içinde çalıştıktan sonra, bölümündeki talimatları **İçinde çalıştıktan sonra**. Ek güvenlik en iyi uygulama bilgileri için [www.dell.com/regulatory\\_compliance](http://www.dell.com/regulatory_compliance) adresindeki Regulatory Compliance (Yasal Uygunluk) Ana Sayfasına bakın.
- NOT:** Bilgisayarınızın Servis Etiketini sistem kartında yer alır. Sistem kartını yerine taktıktan sonra Servis Etiketini sistem kurulumuna girmelisiniz.
- NOT:** Sistem kartını yerine takma yüklediğiniz tüm yaptığınız değişiklikleri BIOS BIOS kurulum programı. Yapmanız gerekir. uygun değişiklikleri yeniden sonra sistem kartını yerine takın.
- NOT:** Kabloları sistem kartından çıkarmadan önce, sistem kartını yerine geri taktıktan sonra doğru şekilde bağlayabilmeniz için, konnektörlerin yerlerini not edin.

### Konular:

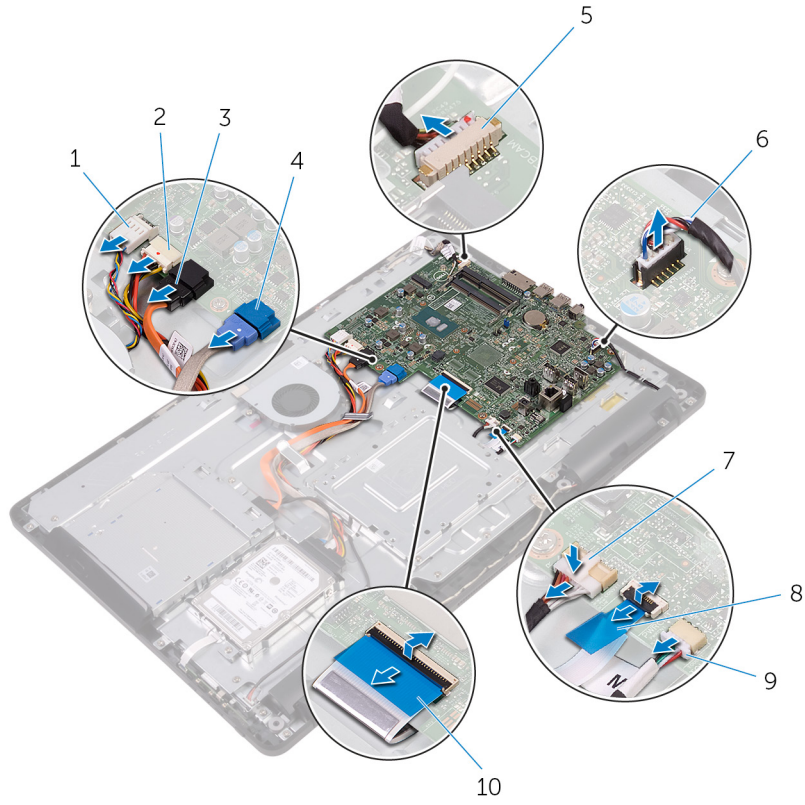
- Ön koşullar
- Yordam

## Ön koşullar

1. Standı çıkarın.
2. Arka kapağı çıkarın.
3. Sistem kartı korumasını çıkarın.
4. Isı emiciyi çıkarın.
5. Bellek modülünü çıkarın.
6. Kablosuz kartı çıkarın.

## Yordam

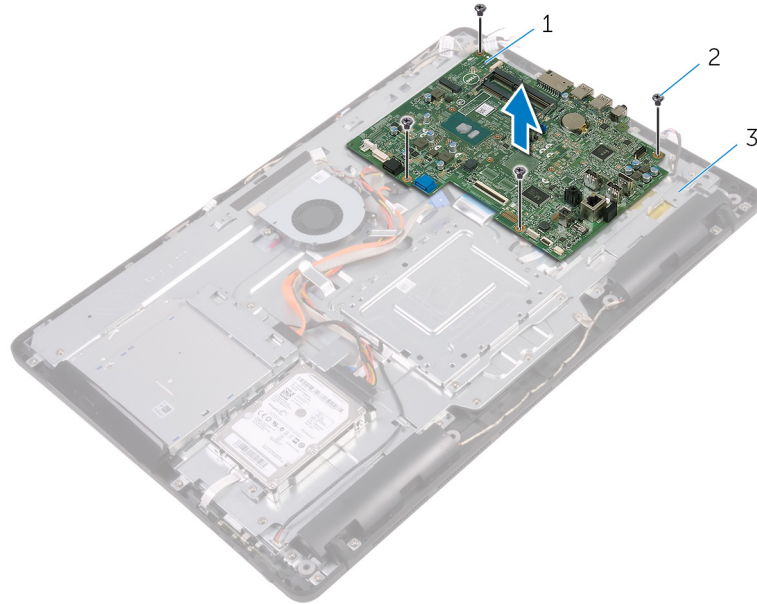
1. Fan kablosunu, sabit sürücü ve optik sürücü güç kablosunu, optik sürücü veri kablosunu, sabit sürücü veri kablosunu, mikrofon ve kamera kablosunun, hoparlör kablosunu, ekran aksamı güç kablosunu ve dokunma ekran kartı kablosunu sistem kartından çıkarın.
2. Mandalları açın ve kontrol düğmeleri kartı kablosu ve ekran kablosunu sistem kartından çıkarın.



- |                               |   |
|-------------------------------|---|
| 1. fan kablosu                | 2. sabit sürücü ve optik sürücü güç kablosu |
| 3. optik sürücü veri kablosu  | 4. sabit sürücü veri kablosu                |
| 5. Mikrofon ve kamera kablosu | 6. hoparlör kablosu                         |
| 7. ekran paneli güç kablosu   | 8. kontrol düğmeleri kartı kablosu          |
| 9. dokunmatik kart kablosu    | 10. ekran kablosu                           |

**NOT: Dokunmatik ekran kartı dokunmatik olmayan sistemler için mevcut değildir.**

3. Sistem kartını ekran paneli tabanına sabitleyen vidaları sökün.
4. Sistem kartını kaldırarak ekran paneli tabanından çıkarın.



- a. sistem kartı
- b. vidalar (4)

c. ekran paneli tabanı

## Sistem kartını yerine takma

- i** **NOT:** Bilgisayarınızın içerisinde çalışmadan önce, bilgisayarınızla birlikte gönderilen emniyet bilgilerini okuyun ve içerisinde belirtilen adımları izleyin. Sisteminizin içinde çalıştıktan sonra, bölümündeki talimatları **içinde çalıştıktan sonra**. Ek güvenlik en iyi uygulama bilgileri için [www.dell.com/regulatory\\_compliance](http://www.dell.com/regulatory_compliance) adresindeki Regulatory Compliance (Yasal Uygunluk) Ana Sayfasına bakın.
- i** **NOT:** Bilgisayarınızın Servis Etiketini sistem kartında yer alır. Sistem kartını yerine taktıktan sonra Servis Etiketini sistem kurulumuna girmelisiniz.
- i** **NOT:** Sistem kartını yerine takma yüklediğiniz tüm yaptığınız değişiklikleri BIOS BIOS kurulum programı. Yapmanız gerekir. uygun değişiklikleri yeniden sonra sistem kartını yerine takın.

### Konular:

- [Yordam](#)
- [Son koşullar](#)

## Yordam

1. Sistem kartındaki vida deliklerini ekran paneli tabanındaki vida delikleriyle hizalayın.
2. Sistem kartını ekran paneli tabanına sabitleyen vidaları yerine takın.
3. Klavye kablosu ile kontrol düğmeleri kartı kablosunu sistem kartındaki ilgili konektörlerine kaydırın ve kabloları sabitlemek için mandalları kapatın.
4. Dokunmatik ekran kablosu, ekran paneli güç kablosu, hoparlör kablosu, mikrofon ve kamera kablosu, sabit sürücü veri kablosu, optik sürücü veri kablosu, sabit sürücü ve optik sürücü güç kablosu ve fan kablosunu sistem kartına bağlayın.

## Son koşullar

1. [Kablosuz kartı](#) yerine takın.
2. [Bellek modülünü](#) yerine takın.
3. [Isı emicisini](#) yerine takın.
4. [Sistem kartı korumasını](#) yerine takın.
5. [Arka kapağı](#) yerine takın.
6. [Standı](#) yerine takın.

## Ekran aksamını çıkarma

**NOT:** Bilgisayarınızın içerisinde çalışmadan önce, bilgisayarınızla birlikte gönderilen emniyet bilgilerini okuyun ve içerisinde belirtilen adımları izleyin. Sisteminizin içinde çalıştıktan sonra, bölümündeki talimatları **İçinde çalıştıktan sonra**. Ek güvenlik en iyi uygulama bilgileri için [www.dell.com/regulatory\\_compliance](http://www.dell.com/regulatory_compliance) adresindeki Regulatory Compliance (Yasal Uygunluk) Ana Sayfasına bakın.

### Konular:

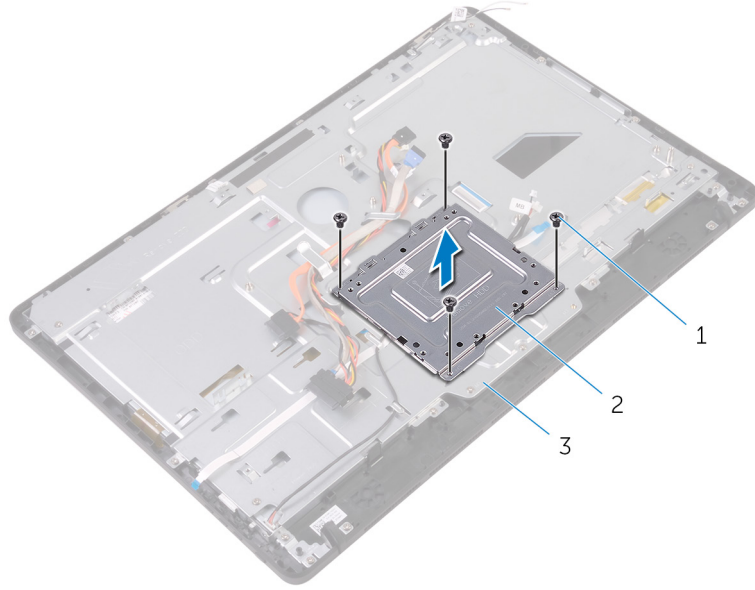
- Ön koşullar
- Yordam

## Ön koşullar

1. Standı çıkarın.
2. Arka kapağı çıkarın.
3. Optik sürücüyü çıkarın.
4. "Sabit sürücüyü çıkarma" bölümündeki adım 1'den adım 4'e kadar olan prosedürü izleyin.
5. Sistem kartı korumasını çıkarın.
6. Bellek modülünü çıkarın.
7. Kablosuz kartı çıkarın.
8. Kontrol düğmeleri kartını çıkarın.
9. Mikrofonu çıkarın.
10. Kamerayı çıkarın.
11. Fanı çıkarın.
12. Isı emiciyi çıkarın.
13. Hoparlörleri çıkarın.
14. Sistem kartını çıkarın.

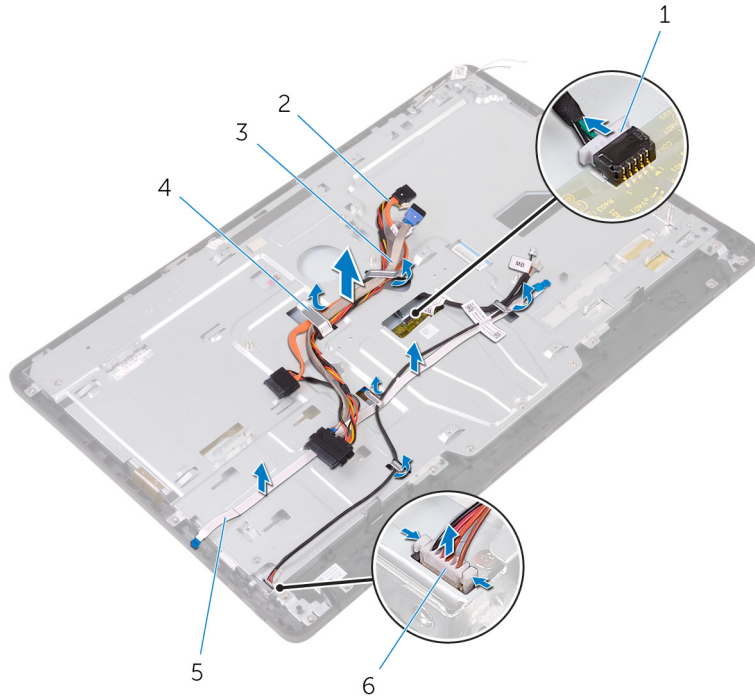
## Yordam

1. VESA montaj braketini ekran paneli tabanına sabitleyen vidaları çıkarın.
2. VESA montaj braketini kaldırarak ekran paneli tabanından çıkarın.



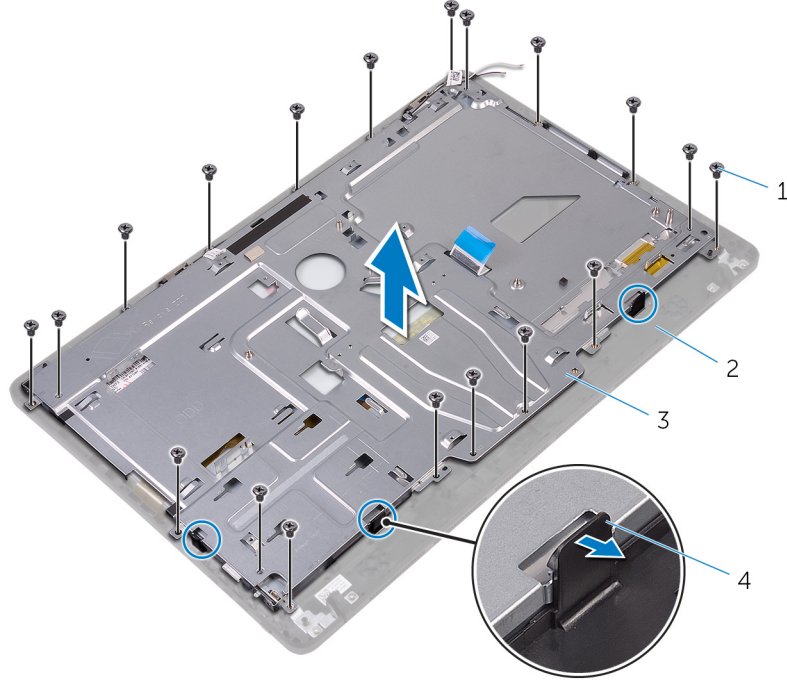
- a. vidalar (4)
- b. VESA montaj braketi
- c. ekran paneli tabanı

3. Dokunmatik ekran kartı kablosu ve ekran paneli güç kablosunu ekran paneli tabanındaki konektörlerinden çıkarın.
4. Optik sürücü veri kablosu, dokunmatik yüzey kablosu, ekran arka ışığı kablosu, sabit sürücü ve kontrol düğmeleri kartı kablolarının yönlendirme yoluna dikkat edin ve kabloları yönlendirme ekran paneli tabanındaki yönlendirme kılavuzlarından çıkarın.



- 1. dokunmatik ekran kartı kablosu
- 2. optik sürücü veri kablosu
- 3. sabit sürücü kablosu
- 4. yönlendirme kılavuzu
- 5. kontrol düğmeleri kartı kablosu
- 6. ekran paneli güç kablosu

5. Ekran paneli tabanını ekran paneline sabitleyen vidaları çıkarın.
6. Ekran paneli tabanını ekran çerçevesi tırnaklarından serbest bırakın.



1. vidalar (19)

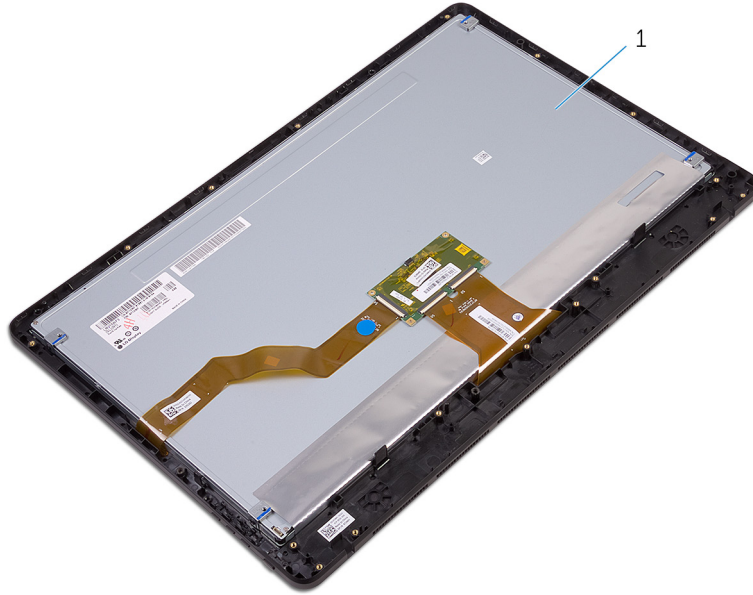
3. ekran paneli tabanı

2. ekran aksamı

4. tırnaklar (3)

7. Ekran paneli tabanını kaldırarak ekran çerçevesinden çıkarın.

8. Lastik ayağı çıkarın.



1. ekran aksamı

## Ekran aksamını yerine takma

**NOT:** Bilgisayarınızın içerisinde çalışmadan önce, bilgisayarınızla birlikte gönderilen emniyet bilgilerini okuyun ve içerisinde belirtilen adımları izleyin. Sisteminizin içinde çalıştıktan sonra, bölümündeki talimatları **İçinde çalıştıktan sonra**. Ek güvenlik en iyi uygulama bilgileri için [www.dell.com/regulatory\\_compliance](http://www.dell.com/regulatory_compliance) adresindeki Regulatory Compliance (Yasal Uygunluk) Ana Sayfasına bakın.

### Konular:

- [Yordam](#)
- [Son koşullar](#)

## Yordam

1. [Lastik ayağı](#) takın.
2. Ekran paneli üzerindeki tırnakları ekran paneli üzerindeki yuvalara kaydırın.
3. Ekran panelini ekran paneli tabanına takın.
4. Ekran paneli tabanını ekran paneline sabitleyen vidaları takın.
5. Optik sürücü veri kablosu, dokunmatik ekran kablosu, ekran arka ışık kablosu, sabit sürücü kablolarını ve kontrol düğmesi kartı kablolarını ekran aksamı tabanındaki yönlendirme kılavuzlarından geçirin.
6. Dokunmatik ekran kartı kablosu ve ekran paneli güç kablosunu ekran aksamı tabanındaki konektörlerine takın.
7. VESA montaj braketi üzerindeki vida deliklerini ekran paneli tabanındaki vida delikleriyle aynı hizaya getirin.
8. VESA montaj braketi ekran paneli tabanına sabitleyen vidaları yerine takın.

## Son koşullar

1. [Sistem kartını](#) yerine takın.
2. [Hoparlörleri](#) yerine takın.
3. [Isı emicisini](#) yerine takın.
4. [Fanı](#) yerine takın.
5. [Kamerayı](#) yerine takın.
6. [Mikrofonu](#) yerine takın.
7. [Kontrol düğmeleri kartını](#) yerine takın.
8. [Kablosuz kartı](#) yerine takın.
9. [Bellek modülünü](#) yerine takın.
10. [Sistem kartı korumasını](#) yerine takın.
11. "[Sabit sürücüyü değiştirme](#)" bölümündeki yordamı 3. adımdan 6. adıma kadar takip edin.
12. [Optik sürücüyü](#) yerine takın.
13. [Arka kapağı](#) yerine takın.
14. [Standı](#) yerine takın.

## Ekran kablosunu çıkarma

**NOT:** Bilgisayarınızın içerisinde çalışmadan önce, bilgisayarınızla birlikte gönderilen emniyet bilgilerini okuyun ve içerisinde belirtilen adımları izleyin. Sisteminizin içinde çalıştıktan sonra, bölümündeki talimatları **İçinde çalıştıktan sonra**. Ek güvenlik en iyi uygulama bilgileri için [www.dell.com/regulatory\\_compliance](http://www.dell.com/regulatory_compliance) adresindeki Regulatory Compliance (Yasal Uygunluk) Ana Sayfasına bakın.

### Konular:

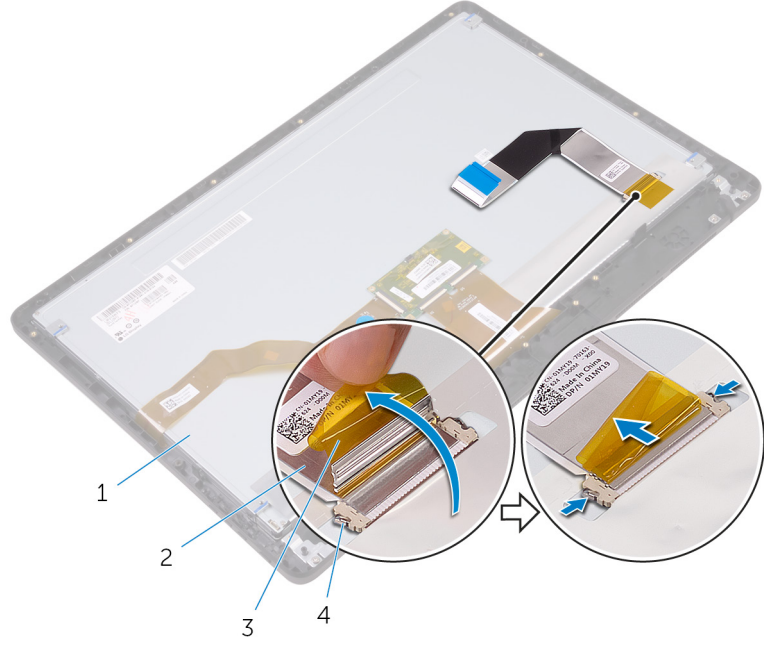
- Ön koşullar
- Yordam

## Ön koşullar

1. Standı çıkarın.
2. Arka kapağı çıkarın.
3. Optik sürücüyü çıkarın.
4. "Sabit sürücüyü çıkarma" bölümündeki adım 1'den adım 4'e kadar olan prosedürü izleyin.
5. Sistem kartı korumasını çıkarın.
6. Bellek modülünü çıkarın.
7. Kablosuz kartı çıkarın.
8. Kontrol düğmeleri kartını çıkarın.
9. Mikrofonu çıkarın.
10. Fanı çıkarın.
11. Isı emiciyi çıkarın.
12. Hoparlörleri çıkarın.
13. Sistem kartını çıkarın.
14. Ekran aksamını çıkarın.

## Yordam

1. Ekran kablosunu ekran paneline sabitleyen bandı çıkarın.
2. Sabitleme klipslerine bastırın ve ekran kablosunu ekran panelinden çıkarın.
3. Ekran kablosunu ekran çerçevesinden kaldırarak çıkarın.



1. ekran aksamı
3. bant

2. ekran kablosu
4. klips (2)

## Ekran kablosunun yerine takılması

**NOT:** Bilgisayarınızın içerisinde çalışmadan önce, bilgisayarınızla birlikte gönderilen emniyet bilgilerini okuyun ve içerisinde belirtilen adımları izleyin. Sisteminizin içinde çalıştıktan sonra, bölümündeki talimatları **İçinde çalıştıktan sonra**. Ek güvenlik en iyi uygulama bilgileri için [www.dell.com/regulatory\\_compliance](http://www.dell.com/regulatory_compliance) adresindeki Regulatory Compliance (Yasal Uygunluk) Ana Sayfasına bakın.

### Konular:

- [Yordam](#)
- [Son koşullar](#)

## Yordam

1. Ekran kablosunu ekran aksamına bağlayın ve kabloyu sabitlemek için mandalı kapatın.
2. Ekran kablosunu ekran aksamına sabitleyen bandı yapıştırın.

## Son koşullar

1. [Ekran aksamını](#) yerine takın.
2. [Sistem kartını](#) yerine takın.
3. [Hoparlörleri](#) yerine takın.
4. [Isı emicisini](#) yerine takın.
5. [Fanı](#) yerine takın.
6. [Mikrofonu](#) yerine takın.
7. [Kontrol düğmeleri kartını](#) yerine takın.
8. [Kablosuz kartı](#) yerine takın.
9. [Bellek modülünü](#) yerine takın.
10. [Sistem kartı korumasını](#) yerine takın.
11. "Sabit sürücüyü değiştirme" bölümündeki yordamı 3. adımdan 6. adıma kadar takip edin.
12. [Optik sürücüyü](#) yerine takın.
13. [Arka kapağı](#) yerine takın.
14. [Standı](#) yerine takın.

## Lastik ayađı çıkarma

**NOT:** Bilgisayarınızın içerisinde çalışmadan önce, bilgisayarınızla birlikte gönderilen emniyet bilgilerini okuyun ve içerisinde belirtilen adımları izleyin. Sisteminizin içinde çalıştıktan sonra, bölümündeki talimatları **İçinde çalıştıktan sonra**. Ek güvenlik en iyi uygulama bilgileri için [www.dell.com/regulatory\\_compliance](http://www.dell.com/regulatory_compliance) adresindeki Regulatory Compliance (Yasal Uygunluk) Ana Sayfasına bakın.

### Konular:

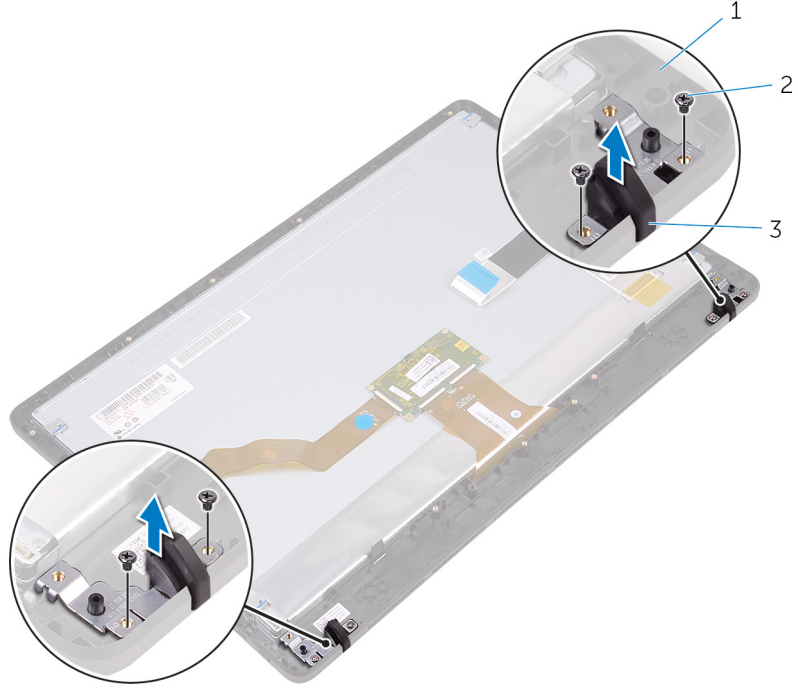
- Ön koşullar
- Yordam

## Ön koşullar

1. Standı çıkarın.
2. Arka kapađı çıkarın.
3. Optik sürücüyü çıkarın.
4. "Sabit sürücüyü çıkarma" bölümündeki adım 1'den adım 4'e kadar olan prosedürü izleyin.
5. Sistem kartı korumasını çıkarın.
6. Bellek modülünü çıkarın.
7. Kablosuz kartı çıkarın.
8. Kontrol düğmeleri kartını çıkarın.
9. Fanı çıkarın.
10. Isı emiciyi çıkarın.
11. Hoparlörleri çıkarın.
12. Sistem kartını çıkarın.
13. Ekran aksamını çıkarma kısmında adım 1'den adım 7'ye kadar olan prosedüre uyun.

## Yordam

1. Lastik ayađı ekran çerçevesine sabitleyen vidaları sökün.
2. Lastik ayađı ekran çerçevesinden kaldırın.



- a. ekran çerçevesi
- b. vidalar (4)
- c. Lastik ayak (2)

## Lastik ayađı takma

**NOT:** Bilgisayarınızın içerisinde alıřmadan nce, bilgisayarınızla birlikte gnderilen emniyet bilgilerini okuyun ve içerisinde belirtilen adımları izleyin. Sisteminizin iinde alıřtıktan sonra, blmndeki talimatları iinde alıřtıktan sonra. Ek gvenlik en iyi uygulama bilgileri iin [www.dell.com/regulatory\\_compliance](http://www.dell.com/regulatory_compliance) adresindeki Regulatory Compliance (Yasal Uygunluk) Ana Sayfasına bakın.

### Konular:

- Yordam
- Son kořullar

## Yordam

1. Lastik ayađındaki vida deliklerini ekran erevesindeki vida delikleri ile hizalayın.
2. Lastik ayađını ekran erevesine sabitleyen vidaları yerine takın.

## Son kořullar

1. "Ekran aksamını deđiřtirme" blmndeki yordamı 2. adımdan 8. adıma kadar takip edin.
2. Sistem kartını yerine takın.
3. Hoparlrleri yerine takın.
4. Isı emicisini yerine takın.
5. Fanı yerine takın.
6. Kontrol dđmeleri kartını yerine takın.
7. Kablosuz kartı yerine takın.
8. Bellek modln yerine takın.
9. Sistem kartı korumasını yerine takın.
10. "Sabit srcy deđiřtirme" blmndeki yordamı 3. adımdan 6. adıma kadar takip edin.
11. Optik srcy yerine takın.
12. Arka kapađı yerine takın.
13. Standı yerine takın.

## BIOS kurulum programı

### BIOS genel bakış

**⚠ DİKKAT:** Uzman bir bilgisayar kullanıcısı değilseniz, BIOS Setup (BIOS Kurulum) programındaki ayarları değiştirmeyin. Bazı değişiklikler bilgisayarınızın doğru çalışmamasına neden olabilir.

**i NOT:** BIOS Setup programını değiştirmeden önce, ileride kullanmak üzere BIOS Setup programı ekran bilgilerini bir yere not etmeniz önerilir.

BIOS Setup programını aşağıdaki amaçlarla kullanabilirsiniz:

- Bilgisayarınıza kurulu donanım konusunda, RAM miktarı ve sabit sürücü boyutu gibi bilgiler alın.
- Sistem yapılandırma bilgilerini değiştirin.
- Kullanıcı parolası, takılan sabit sürücü türü ve temel aygıtların etkinleştirilmesi veya devreden çıkarılması gibi kullanıcının belirleyebildiği bir seçenek ayarlayın veya bunu değiştirin.

### BIOS kurulum programına girme

1. Bilgisayarınızı açın (veya yeniden başlatın).
2. POST sırasında DELL logosu görüntülendiğinde, F2 isteminin görünmesini bekleyin ve sonra hemen F2'ye basın.

**i NOT:** F2 istemi klavyenin başlatıldığını belirtir. Bu istem çok hızlı görünebileceğinden buna dikkat etmeniz ve F2'ye basmanız gerekir. F2'ye F2 istemi öncesi basarsanız, bu basış kaybolur. Çok uzun süre bekler ve işletim sistemi logosunu görürseniz, masaüstü görünene kadar beklemeye devam edin ve sonra bilgisayarınızı kapatıp yeniden deneyin.

### Unutulmuş parolaları temizleme

**i NOT:** Bilgisayarınızın içerisinde çalışmadan önce, bilgisayarınızla birlikte gönderilen emniyet bilgilerini okuyun ve içerisinde belirtilen adımları izleyin. Sisteminizin içinde çalıştıktan sonra, bölümündeki talimatları **İçinde çalıştıktan sonra**. Ek güvenlik en iyi uygulama bilgileri için [www.dell.com/regulatory\\_compliance](http://www.dell.com/regulatory_compliance) adresindeki Regulatory Compliance (Yasal Uygunluk) Ana Sayfasına bakın.

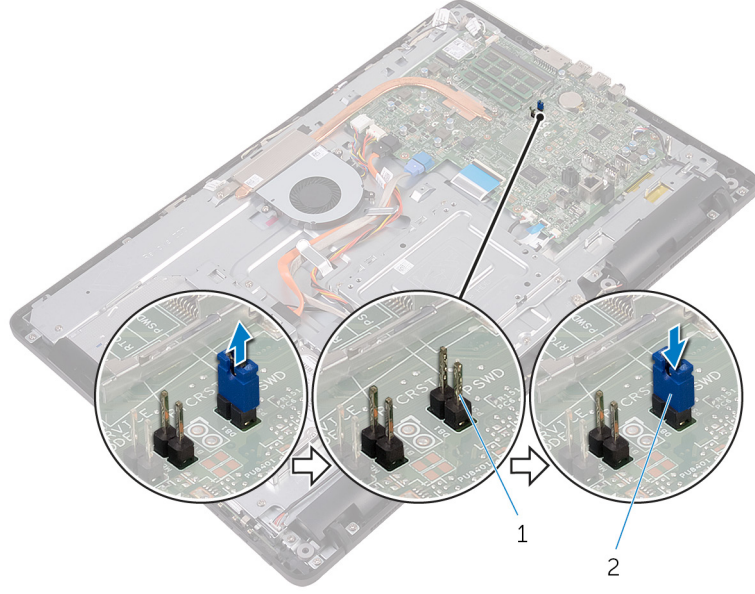
### Ön koşullar

1. Standı çıkarın.
2. Arka kapağı çıkarın.
3. Sistem kartı korumasını çıkarın.

### Yordam

1. Sistem kartındaki parola sıfırmala anahtarını (PSWD) bulun.
 

**i NOT:** Atlama teli konumu hakkında daha fazla bilgi için, bkz. "**Sistem kartı bileşenleri**".
2. Atlama teli prizini parola atlama telinden çıkarın.
3. 5 saniye bekleyin ve daha sonra atlama teli fişini orijinal konumuna takın.



- a. parola atlama teli pimi
- b. Atlama fişii

## Son koşullar

1. Sistem kartı korumasını yerine takın.
2. Arka kapağı yerine takın.
3. Standı yerine takın.

## CMOS ayarlarını silme

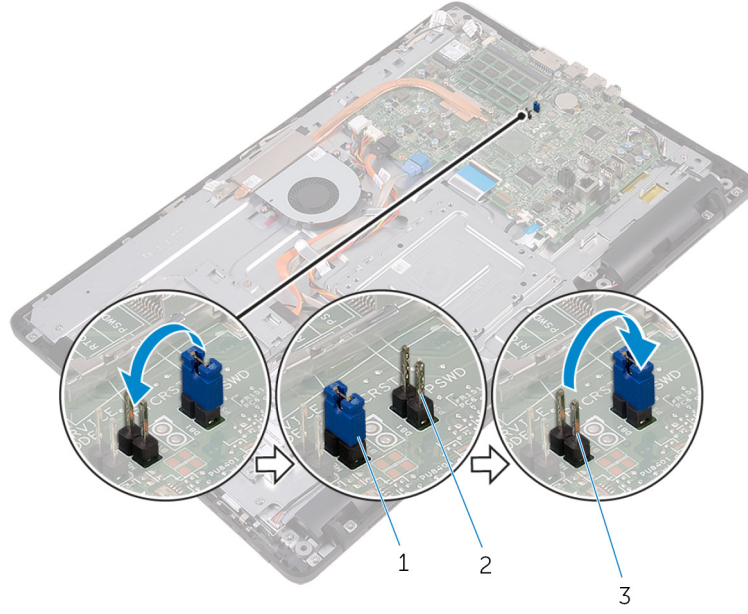
**NOT:** Bilgisayarınızın içerisinde çalışmadan önce, bilgisayarınızla birlikte gönderilen emniyet bilgilerini okuyun ve içerisinde belirtilen adımları izleyin. Sisteminizin içinde çalıştıktan sonra, bölümündeki talimatları içinde çalıştıktan sonra. Ek güvenlik en iyi uygulama bilgileri için [www.dell.com/regulatory\\_compliance](http://www.dell.com/regulatory_compliance) adresindeki Regulatory Compliance (Yasal Uygunluk) Ana Sayfasına bakın.

## Ön koşullar

1. Standı çıkarın.
2. Arka kapağı çıkarın.
3. Sistem kartı korumasını çıkarın.

## Yordam

1. Sistem kartındaki CMOS sıfırlama atlama telini (RTCRST) bulun.
2. Parola atlama teli piminden atlama teli fişini çıkarın ve CMOS atlama teli pimine bağlayın.
3. 5 saniye bekleyin ve daha sonra atlama teli fişini orijinal konumuna takın.



- a. Atlama fişii
- b. parola atlama pimleri
- c. CMOS atlama teli pimi

## Son koşullar

1. Sistem kartı korumasını yerine takın.
2. Arka kapağı yerine takın.
3. Standı yerine takın.

## BIOS'u Sıfırlama

Güncelleştirme mevcut olduğunda veya sistem kartını değiştirirken BIOS'u flash yazma ile yüklemeniz (güncelleştirmeniz) gerekebilir. BIOS'u sıfırlamak için:

1. Bilgisayarınızı açın.
2. [www.dell.com/support](http://www.dell.com/support) adresine gidin.
3. **Product support (Ürün desteği)** seçeneğine tıklayın, bilgisayarınızın Servis Etiketini girin ve ardından **Submit (Gönder)** düğmesine tıklayın.

 **NOT: Servis Etiketiniz yoksa, otomatik algılama özelliği veya manuel olarak bilgisayar modelinize gözetme seçeneğini kullanın.**

4. **Drivers & downloads (Sürücüler ve indirmeler) > Find it myself (Kendin bul)** seçeneğine tıklayın.
5. Bilgisayarınızda yüklü olan işletim sistemini seçin.
6. Sayfayı aşağı doğru kaydırın ve **BIOS'u** genişletin.
7. En son BIOS sürümünü bilgisayarınıza indirmek için **Download (İndir)** düğmesine tıklayın.
8. İndirme işlemi tamamlandıktan sonra, BIOS güncelleştirme dosyasını kaydettiğiniz klasöre gidin.
9. BIOS güncelleştirme dosya simgesini çift tıklayın ve ekrandaki talimatları izleyin.

## Teknoloji ve bileşenler

**NOT:** Bilgisayarınızdaki aygıt yöneticisinin ekran görüntüleri, sipariş edilen yapılandırmaya göre farklılık gösterebilir.

### Konular:

- Audio
- Kamera
- Ekran
- HDMI
- Grafik Kartı
- Intel WiDi
- USB
- Wi-Fi
- Bluetooth
- Sabit Sürücü
- Ortam kartı okuyucusu
- Güç adaptörü
- Chipsetler
- Bellek
- İşlemciler
- İşletim sistemi
- Servis Etiket konumu
- Aygıt sürücüler
- BIOS genel bakış

## Audio

Bu bilgisayar, çeşitli ses ayarlarını kontrol etmek için kullanılan Waves MaxxAudio Pro özellikli Realtek ALC3661 ile gönderilir.

**NOT:** Ses sürücülerini bilgisayarınızı aldığınızda yüklenmiş olarak gelir.

## Ses sürücüsünü indirme

1. Bilgisayarınızı açın.
2. [www.dell.com/support](http://www.dell.com/support) adresine gidin.
3. **Product support (Ürün desteği)** seçeneğine tıklayın, bilgisayarınızın Servis Etiketini girin ve ardından **Submit (Gönder)** düğmesine tıklayın.

**NOT:** Servis Etiketiniz yoksa, otomatik algılama özelliği veya manuel olarak bilgisayar modelinize gözetme seçeneğini kullanın.

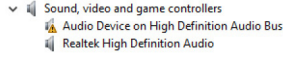
4. **Drivers & downloads (Sürücüler ve indirmeler) > Find it myself (Kendin bul)** seçeneğine tıklayın.
5. Sayfayı aşağı doğru kaydırın ve **Audio (Ses)** seçeneğini genişletin.
6. Ses sürücüsünü indirmek için **Download'a** (İndir) tıklayın.
7. Dosyayı kaydedin ve indirme işlemi tamamlandıktan sonra ses sürücü dosyasını kaydettiğiniz klasöre gidin.
8. Ses sürücüsü dosya simgesine çift tıklayın ve sürücüyü yüklemek için ekrandaki talimatları izleyin.

## Ses denetleyicisinin belirlenmesi

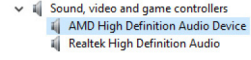
1. Görev çubuğunda arama kutusuna tıklayın ve `Device Manager`. (Aygıt Yöneticisi) yazın.

2. **Aygıt Yöneticisi**'ni tıklatın.  
**Device Manager (Aygıt Yöneticisi)** penceresi görüntülenir.
3. Ses denetleyicisini görüntülemek için **ses, video ve oyun denetleyicilerini** genişletin.

#### Kurulumdan önce



#### Kurulumdan sonra



## Ses ayarlarını değiştirme

1. Görev çubuğunda arama kutusuna tıklayın ve **Dell Audio**. (Dell Ses) yazın.
2. **Dell Audio** (Dell Ses) seçeneğine tıklayın ve ses ayarlarını gerektiği gibi değiştirin.

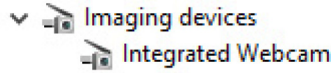
## Kamera

Bu bilgisayar, tümleşik bir 0,92 megapiksel ve 30 FPS'de maksimum 1280 X 720 HD çözünürlüğe sahip yüksek hızlı kamera ile gönderilir.

**NOT: Dahili mikrofon ile bir sorun yaşarsanız, kamera modülünü değiştirmeniz gerekir.**

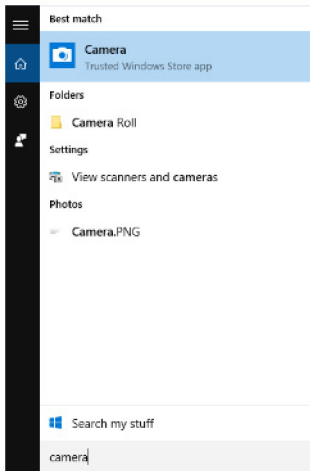
## Aygıt yöneticisi'nde web kamerası tanımlama

1. Görev çubuğunda arama kutusuna tıklayın ve **Device Manager**. (Aygıt Yöneticisi) yazın.
2. **Aygıt Yöneticisi**'ni tıklatın.  
**Device Manager** (Aygıt Yöneticisi) penceresi görüntülenir.
3. **Görüntüleme aygıtlarını** genişletin.



## Kamera uygulama başlatma

1. Görev çubuğunda arama kutusuna tıklayın ve **Camera**. (Kamera) yazın.
2. **Camera**'ya (Kamera) tıklayın.



# Dell Webcam Central Alma

Bilgisayarınız Dell Webcam Central yazılımı içeren bir CD ile birlikte gönderilir. Yazılımınız yoksa, Dell web sitesinde My Account (Hesabım) üzerinden kayıt olarak yazılımı yükleyebilirsiniz.

**NOT: Dell Webcam Central destek sitesinden veya kaynak CD'den indirilemez.**

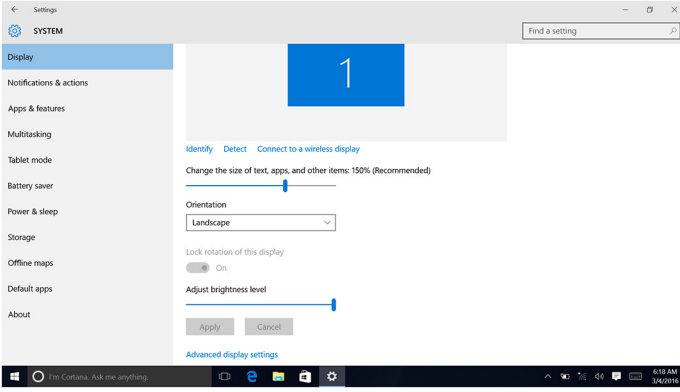
## Ekran

Bu bilgisayar, aşağıdaki ekran seçenekleri ile gönderilir:

- 21,5 inç FHD + dokunmatik ekran, 1920 x 1080 çözünürlük
- 21,5 inç FHD + dokunmatik olmayan ekran, 1920 x 1080 çözünürlük

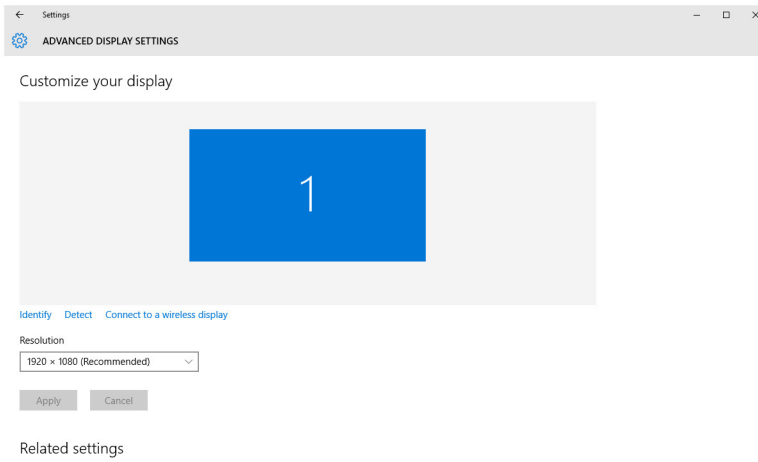
## Parlaklık ayarlama

1. Masaüstünüze sağ tıklayın ve **Ekran ayarları** öğesini seçin.
2. Parlaklığı ayarlamak için **Adjust brightness level** (Parlaklık seviyesini ayarla) kaydırıcısını sürükleyin.



## Ekran çözünürlüğünü değiştirme

1. Masaüstünüze sağ tıklayıp basılı tutun ve **Display settings** (Ekran ayarları) öğesini seçin.
2. **Gelişmiş ekran ayarları** seçeneğine dokununuz.
3. Açılır listeden istenen çözünürlüğü seçin.
4. **Uygula**'yı tıklayın.



## Ekranı temizleme

**⚠ DİKKAT:** Ekranı temizlemek için alkol, kimyasal maddeler veya ev temizlik ürünleri gibi maddeler kullanmayın.

**⚠ DİKKAT:** Ekranı zarar vermemek için, ekranı temizlerken ekrana kuvvet uygulamayın ve temizlik sonrası kalan sıvıları temizleyin.

**ⓘ NOT:** Temizlik için ticari bir ekran temizleme kiti kullanılmalıdır. Böyle bir kit mevcut değilse, hafif bir şekilde saf su ile ıslatılmış yumuşak nemli bir miktofiber bez kullanın.

1. Temizlemeden önce bilgisayarınızı ve ekranı kapatın.
2. Herhangi bir toz veya kir kalıntısını temizlemek için ekranı dairesel hareketlerle nazikçe silin.
3. Açmadan önce ekranı iyice kurulayın.

## HDMI

Bu bilgisayar, bilgisayarınızın arka tarafında bulunan bir HDMI giriş bağlantı noktasına sahiptir. HDMI giriş bağlantı noktası bir oyun konsolu, Blu-ray oynatıcısı veya HDMI çıkışı özellikli diğer aygıtları bağlamanıza izin verir.

## Grafik Kartı

Bu bilgisayar AMD Radeon R5 A335 video denetleyicisi ile gönderilir.

## Grafik sürücüsünü indirme

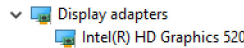
1. Bilgisayarınızı açın.
2. [www.dell.com/support](http://www.dell.com/support) adresine gidin.
3. **Product support** (Ürün desteği) seçeneğine tıklayın, bilgisayarınızın Servis Etiketini girin ve **Submit** (Gönder) düğmesine tıklayın.

**ⓘ NOT:** Servis Etiketiniz yoksa, otomatik algılama özelliği veya manuel olarak bilgisayar modelinize gözetme seçeneğini kullanın.

4. **Drivers & downloads (Sürücüler ve indirmeler) > Find it myself (Kendin bul)** seçeneğine tıklayın.
5. Sayfayı aşağı doğru kaydırın ve **Video (Video)** seçeneğini genişletin.
6. Bilgisayarınız için grafik sürücüsü indirmek üzere **Download** (İndir) seçeneğine tıklayın.
7. Dosyayı kaydedin ve indirme tamamlandıktan sonra grafik sürücü dosyasını kaydettiğiniz klasöre gidin.
8. Grafik sürücüsü dosya simgesine çift tıklayın ve sürücüyü yüklemek için ekrandaki talimatları izleyin.

## Ekran adaptörünü tanımlama

1. Görev çubuğunda arama kutusuna tıklayın ve **Device Manager**. (Aygıt Yöneticisi) yazın.
2. **Aygıt Yöneticisi**'ni tıklayın.  
**Device Manager** (Aygıt Yöneticisi) penceresi görüntülenir.
3. **Display adapters (Ekran adaptörleri)** seçeneğini genişletin.

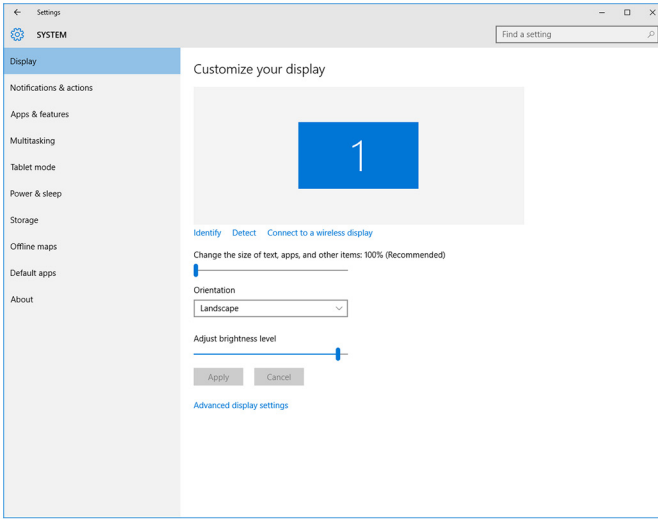


## Ekranı ve Grafik Kontrol Panelini değiştirme

1. Masaüstünüze sağ tıklayın ve **Intel HD Graphics Control Panel**'i (Intel HD Graphics Kontrol Paneli) açmak için **Graphics Properties** (Grafik Özellikleri) öğesini seçin.



2. **Display (Ekran)**'ı tıklatın.
3. Ekran ayarlarını gerektiği gibi değiştirin.



## Intel WiDi

Kablosuz ekran özelliği, kablo kullanmadan bilgisayarınızın ekranını uyumlu bir TV ile paylaşmanızı sağlar. Kablosuz ekranı kurmadan önce TV'nize bir kablosuz ekran adaptörü bağlamanız gerekir. TV'nizin bu özelliği destekleyip desteklemediğini öğrenmek için TV ile birlikte gönderilen belgelere bakın.

Aşağıdaki tabloda, kablosuz bir ekran için temel sistem gereksinimleri gösterilir.

|                  |   |
|------------------|---|
| İşlemci          | 2. nesil Intel Core i3/i5/i7  |
| Video Controller | Intel HD Grafik   |
| WLAN kartı       | Intel 2230 veya Intel 6150  |
| İşletim Sistemi  | Windows 7 veya üzeri  |
| Sürücü           | "Intel Kablosuz Ekran Bağlantısı Yöneticisi" için <a href="http://www.dell.com/support">www.dell.com/support</a> adresinden en yeni sürücüyü indirin veya yükleyin. |

## WiDi uygulamasını indirme

1. Bilgisayarınızı açın.

2. [www.dell.com/support](http://www.dell.com/support) adresine gidin.
3. **Product Support** (Ürün Desteği) seçeneğine tıklayın, dizüstü bilgisayarınızın Servis Etiketini girin ve **Submit** (Gönder) düğmesine tıklayın.  
**NOT: Servis Etiketiniz yoksa, otomatik algılama özelliği veya manuel olarak bilgisayar modelinize gözetme seçeneğini kullanın.**
4. **Drivers & downloads (Sürücüler ve indirmeler) > Find it myself (Kendin bul)** seçeneğine tıklayın.
5. Sayfayı aşağı doğru kaydırın ve **Video (Video)** seçeneğini genişletin.
6. Bilgisayarınız için Intel WiDi uygulamasını indirmek amacıyla **Download** (İndir) seçeneğine tıklayın.
7. Yükleme tamamlandıktan sonra, uygulamayı kaydettiğiniz klasöre gidin.
8. Uygulama dosyası simgesine çift tıklayın ve uygulamayı yüklemek için ekrandaki yönergeleri izleyin.

## Kablosuz ekranı ayarlama

1. Bilgisayarınızı açın.  
**NOT: Wi-Fi seçeneğinin etkin olduğundan emin olun.**
2. Kablosuz ekran adaptörünü TV'ye bağlayın.
3. TV'yi ve kablosuz ekran adaptörünü açın.
4. TV'niz için HDMI1, HDMI2 veya S-Video gibi uygun video kaynağını seçin.
5. Masaüstünde Intel Kablosuz Ekran simgesine çift dokununuz veya çift tıklayın.  
**Intel Wireless Display (Intel Kablosuz Ekran)** penceresi görüntülenir.
6. **Scan for available displays (Kullanılabilir ekranları tara)** seçeneğine tıklayın veya dokununuz.
7. **Detected Wireless Displays (Algılanan Kablosuz Ekranlar)** listesinden kablosuz ekran adaptörünüzü seçin.
8. TV'nizde görüntülenirken, güvenlik kodunu girin.

## USB

Bu bilgisayar aşağıdaki USB bağlantı noktaları ile gönderilir:

| Bağlantı Noktaları             | Konum      |
|--------------------------------|------------|
| USB 2.0 bağlantı noktaları (2) | Arka taraf |
| USB 3.0 bağlantı noktası (2)   | Sol taraf  |

**NOT: USB 3.0 herhangi bir USB aygıtını algılamadan önce kurulması gereken bir sürücü gerektirir.**

## USB 3.0 sürücüsünü indirme

1. Bilgisayarınızı açın.
2. [www.dell.com/support](http://www.dell.com/support) adresine gidin.
3. **Product Support** (Ürün Desteği) seçeneğine tıklayın, dizüstü bilgisayarınızın Servis Etiketini girin ve **Submit** (Gönder) düğmesine tıklayın.  
**NOT: Servis Etiketiniz yoksa, otomatik algılama özelliği veya manuel olarak bilgisayar modelinize gözetme seçeneğini kullanın.**
4. **Sürücüler ve indirmeler > Kendin bul** seçeneğine tıklayın.
5. Sayfayı aşağı doğru kaydırın ve **Chipset (Chipset)** seçeneğini genişletin.
6. USB 3.0 sürücüsünü indirmek için **Download** (İndir) seçeneğine tıklayın.
7. İndirme işlemi tamamlandıktan sonra, USB 3.0 sürücüsü dosyasını kaydettiğiniz klasöre gidin.
8. USB 3.0 sürücüsü dosyası simgesini çift tıklayın ve ekrandaki talimatları uygulayın.

# USB BIOS Kurulum programını etkinleştirme veya devre dışı bırakma

1. Bilgisayarınızı açın veya yeniden başlatın.
2. BIOS kurulum programına girmek için ekranda DELL logosu görüntülediğinde F2 tuşuna basın. BIOS kurulum programı görüntülenir.
3. Sol bölmede, **Settings (Ayarlar) > System Configuration (Sistem Yapılandırma) > USB Configuration (USB Yapılandırma)** seçeneğini seçin. Sağ panelde USB yapılandırması görüntülenir.
4. Etkinleştirmek veya devre dışı bırakmak için **Enable External USB Port (Harici USB Bağlantı Noktasını Etkinleştir)** onay kutusunu seçin.
5. BIOS Setup programı ayarlarını kaydet ve çık.

# USB emülasyonundan kaynaklanan sabitleme önyükleme yok sorunu

Bazen bilgisayar başlatma sırasında USB aygıtları bilgisayara bağlanmış haldeyken işletim sistemine önyükleme yapmaz. Bu davranış bilgisayar USB aygıtları içerisinde önyüklenebilir dosyaları aradığı için oluşur. Önyükleme sorununu düzeltmek için aşağıdaki adımları uygulayın.

1. Bilgisayarınızı açın veya yeniden başlatın.
2. BIOS kurulum programına girmek için ekranda DELL logosu görüntülediğinde F2 tuşuna basın.
3. Sol bölmede, **Settings (Ayarlar) > System Configuration (Sistem Yapılandırma) > USB Configuration (USB Yapılandırma)** seçeneğini seçin. Sağ panelde USB yapılandırması görüntülenir.
4. Önyükleme Desteğini etkinleştirmek veya devre dışı bırakmak için **Enable Boot Support (Önyükleme Desteğini Etkinleştir)** onay kutusunu işaretleyin.
5. Ayarları kaydedin ve çıkın.

# Wi-Fi

Bu bilgisayar aşağıdakilerle gönderilir:

- Wi-Fi 802.11 ac
- Wi-Fi 802.11b/g/n

# Wi-Fi'yi Açma veya Kapama

**NOT: Wi-Fi bağlantısını etkinleştirmek veya devre dışı bırakmak için fiziksel bir düğme bulunmaz. Bu işlem bilgisayar ayarlarından yapılır.**

1. İşlem Merkezine erişmek için ekranın sağ kenarından kaydırın veya görev çubuğunda **Action center** (İşlem Merkezi) simgesine tıklayın.
2. Wi-Fi'yi açmak ya da kapatmak için **Wi-Fi** seçeneğini belirleyin.

# Wi-Fi sürücüsünü indirme

1. Bilgisayarınızı açın.
2. [www.dell.com/support](http://www.dell.com/support) adresine gidin.
3. **Product Support** (Ürün Desteği) seçeneğine tıklayın, dizüstü bilgisayarınızın Servis Etiketini girin ve **Submit** (Gönder) düğmesine tıklayın.

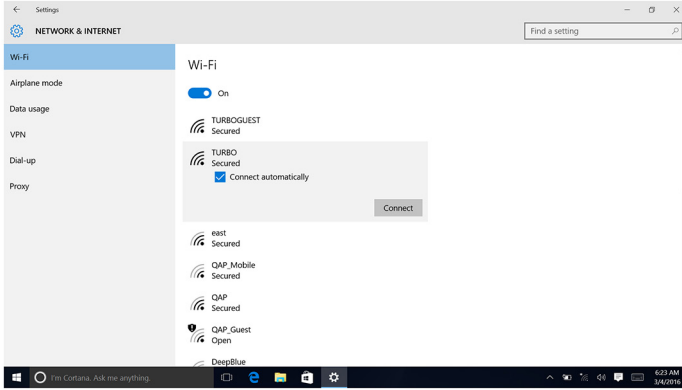
**NOT: Servis Etiketiniz yoksa, otomatik algılama özelliği veya manuel olarak bilgisayar modelinize gözatma seçeneğini kullanın.**

4. **Drivers & downloads (Sürücüler ve indirmeler) > Find it myself (Kendin bul)** seçeneğine tıklayın.
5. Sayfayı aşağı doğru kaydırın ve **Network (Ağ)** seçeneğini genişletin.

6. Bilgisayarınız için Wi-Fi sürücüsünü indirmek üzere **Download** (İndir) seçeneğine tıklayın.
7. İndirme işlemi tamamlandıktan sonra, Wi-Fi sürücü dosyasını kaydettiğiniz klasöre gidin.
8. Sürücü dosyası simgesine çift tıklayın ve ekrandaki talimatları uygulayın.

## Wi-Fi Yapılandırma

1. Wi-Fi'yi açın. Daha fazla bilgi için bkz. [Wi-Fi'yi Açma/Kapatma](#).
2. İşlem Merkezine erişmek için ekranın sağ kenarından kaydırın veya görev çubuğunda **Action Center** (İşlem Merkezi) simgesine tıklayın.
3. **Wi-Fi**'a ve **Go to settings** (Ayarlara git) seçeneğine tıklayın. Kullanılabilir ağ listesi görüntülenir.
4. Ağınızı seçin ve **Bağlan** seçeneğine tıklayın.



**NOT:** Ağ güvenlik anahtarı istenirse yazın.

## Bluetooth

Bu bilgisayar Bluetooth 4.0 ile birlikte gönderilir.

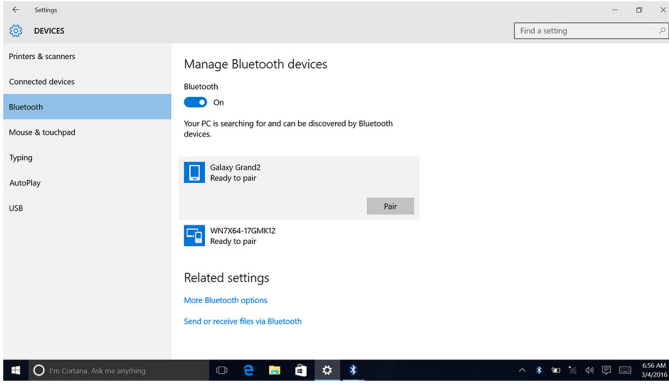
## Bluetooth'u Açma veya Kapatma

**NOT:** Bluetooth bağlantısını etkinleştirmek veya devre dışı bırakmak için fiziksel bir düğme bulunmaz. Bu işlem bilgisayar ayarlarından yapılmalıdır.

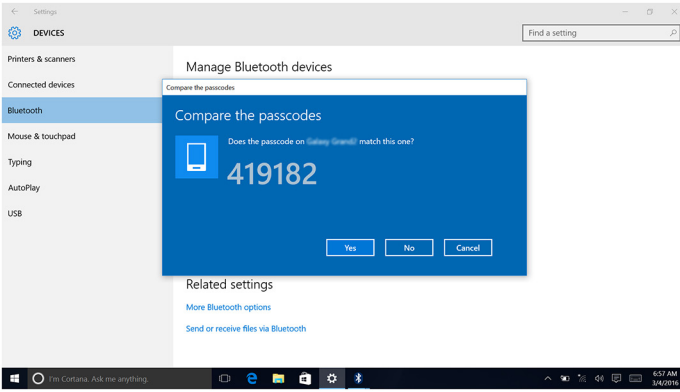
1. İşlem Merkezine erişmek için ekranın sağ kenarından kaydırın veya görev çubuğunda **Action Center** (İşlem Merkezi) simgesine tıklayın.
2. Bluetooth seçeneğini açmak veya kapatmak için **Bluetooth** seçeneğine tıklayın.

## Bluetooth özellikli aygıtlar ile eşleştirme

1. Bluetooth'u açın.  
Daha fazla bilgi için bkz. [Bluetooth'u Açma/Kapatma](#).
2. İşlem Merkezine erişmek için ekranın sağ kenarından kaydırın veya görev çubuğunda **Action Center** (İşlem Merkezi) simgesine tıklayın.
3. **Bluetooth**'a ve **Go to settings** (Ayarlara git) seçeneğine tıklayın.
4. İstedığınız Bluetooth cihazı seçin.
5. Bluetooth aygıtlarını eşleştirmek için **Pair** (Eşleştir) seçeneğine tıklayın.

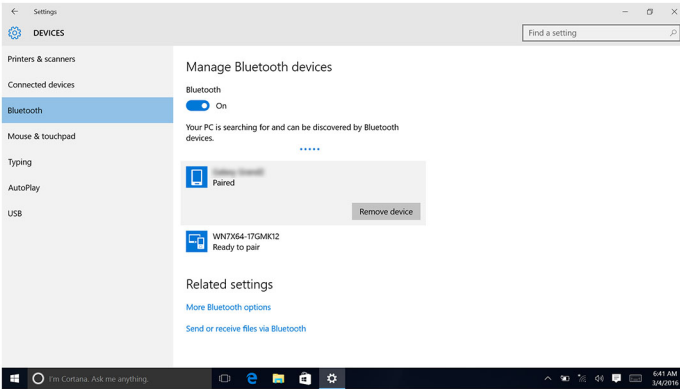


- Her iki aygıttaki geçiş kodlarını doğrulamak için **Yes** (Evet) seçeneğine tıklayın.



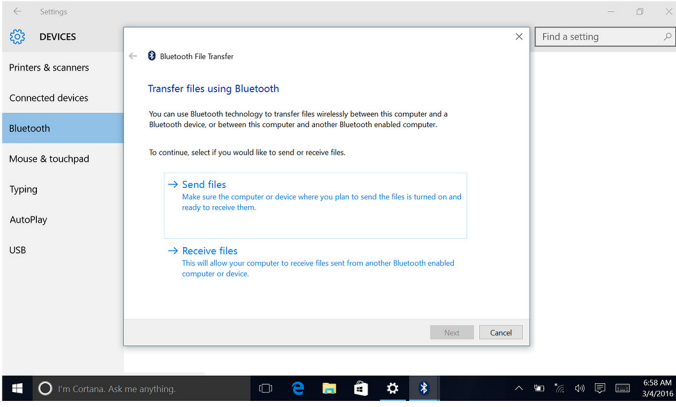
## Bluetooth cihazını çıkarma

- İşlem Merkezine erişmek için ekranın sağ kenarından kaydırın veya görev çubuğunda **Action Center** (İşlem Merkezi) simgesine tıklayın.
- Bluetooth**'a ve **Go to settings** (Ayarlara git) seçeneğine tıklayın.
- Çıkarmak istediğiniz aygıtı tıklayın ve ardından **Aygıtı kaldır** seçeneğine tıklayın.



## Bluetooth kullanarak cihazları arasında dosya aktarma

- İşlem Merkezine erişmek için ekranın sağ kenarından kaydırın veya görev çubuğunda **Action Center** (İşlem Merkezi) simgesine tıklayın.
- Bluetooth**'a ve **Go to settings** (Ayarlara git) seçeneğine tıklayın.
- Bluetooth aygıtınızı seçin.
- Dosyaları Bluetooth üzerinden gönder veya al** seçeneğine tıklayın.
- Bluetooth file transfer** (Bluetooth dosya aktarımı) penceresinde, **Send files**'a (Dosyaları gönder) tıklayın ve istediğiniz dosyayı seçin.



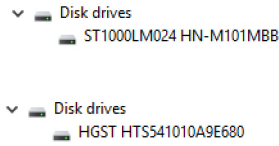
## Sabit Sürücü

Aşağıdaki tabloda, bu bilgisayarda kullanılabilen sabit sürücü seçenekleri gösterilir:

| Seçenekler | Boyutlar       |
|------------|----------------|
| HDD        | 2,5 inç sürücü |

## Sabit sürücü tanımlama

1. Görev çubuğunda arama kutusuna tıklayın ve **Device Manager** yazın.
2. **Aygıt Yöneticisi**'ni tıklayın.  
**Device Manager** (Aygıt Yöneticisi) penceresi görüntülenir.
3. **Disk sürücülerini** genişletin.



## BIOS Kurulum programında sabit sürücü tanımlama

1. Bilgisayarınızı açın veya yeniden başlatın.
2. BIOS kurulum programına girmek için ekranda DELL logosu görüntülendiğinde F2 tuşuna basın.  
Bir sabit sürücü listesi **General (Genel)** grubunda **System Information (Sistem Bilgileri)** bölümü altında görüntülenir.

## Ortam kartı okuyucusu

Bu bilgisayar, bilgisayarınızın sağ tarafında bulunan bir SD kart yuvasına sahiptir.

## Ortam kart okuyucusunu sürücüsünü indirme

1. Bilgisayarınızı açın.
2. [www.dell.com/support](http://www.dell.com/support) adresine gidin.
3. **Product Support** (Ürün Desteği) seçeneğine tıklayın, dizüstü bilgisayarınızın Servis Etiketini girin ve **Submit** (Gönder) düğmesine tıklayın.



**NOT: Servis Etiketiniz yoksa, otomatik algılama özelliği veya manuel olarak bilgisayar modelinize gözatma seçeneğini kullanın.**

4. **Drivers & downloads (Sürücüler ve indirmeler) > Find it myself (Kendin bul)** seçeneğine tıklayın.

5. Sayfayı aşağı doğru kaydırın ve **Chipset (Chipset)** seçeneğini genişletin.
6. Bilgisayarınız için ortam kartı okuyucu sürücüsünü indirmek üzere **Download (İndir)** seçeneğine tıklayın.
7. İndirme işlemi tamamlandıktan sonra, ortam kartı okuyucu sürücüsü dosyasını kaydettiğiniz klasöre gidin.
8. Kart okuyucu dosyası simgesine çift tıklayın ve ekrandaki talimatları uygulayın.

## Bir ortam kartı tarama

1. Ortam kartını metal kontakları aşağı bakacak şekilde takın.  
Kartı otomatik olarak çalar ve bir bildirim ekranda görüntülenir.
2. Ekrandaki yönergeleri izleyin.

## Güç adaptörü

Bu bilgisayar 65 W veya 90 W güç adaptörüyle gönderilir.

**UYARI:** Güç adaptörü kablosunun bilgisayarla bağlantısını keserken, kabloyu değil konektörünü çekin. Kablonun bağlantısını keserken, konektör pimlerinin eğilmesini önlemek için kabloyu eşit şekilde hizalanmış olarak tutun. Kabloyu bağlarken, bağlantı noktası ve konektörün yönlerinin doğru olduğundan ve doğru hizalandıklarından emin olun.

**UYARI:** Güç adaptörü tüm dünyadaki elektrik prizlerinde çalışır. Ancak güç konektörleri ve anahtarlı uzatma kabloları ülkelere göre farklılık gösterir. Uyumsuz bir kablo kullanılması veya kablonun anahtarlı uzatma kablosuna veya elektrik prizine yanlış bağlanması yangına veya ekipmanın zarar görmesine neden olabilir.

## Chipsetler

Yonga seti sanal olarak iki bölüme ayrılmıştır: Kuzey köprüsü ve Güney köprüsü. Tüm bilgisayar bileşenleri, CPU ile yonga seti üzerinden iletişime geçer.

Bu bilgisayar, işlemciyle tümleşik yonga seti ile gönderilir.

## Chipset sürücüsünü indirme

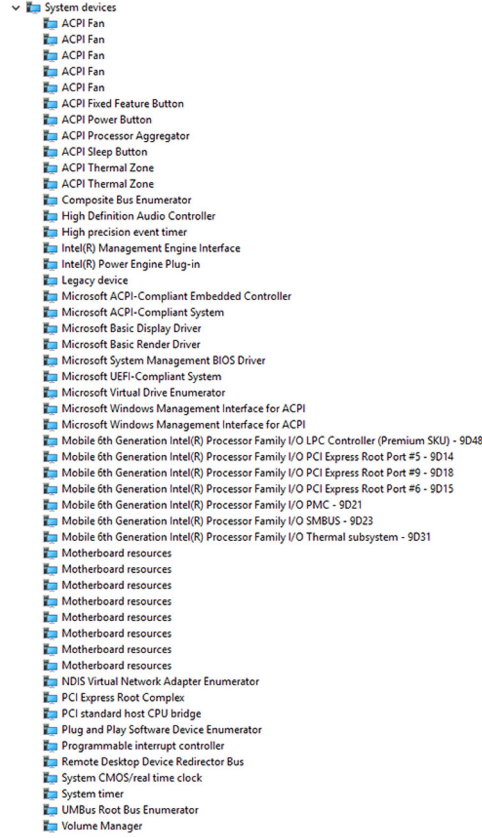
1. Bilgisayarınızı açın.
2. [www.dell.com/support](http://www.dell.com/support) adresine gidin.
3. **Product Support (Ürün Desteği)** seçeneğine tıklayın, dizüstü bilgisayarınızın Servis Etiketini girin ve **Submit (Gönder)** düğmesine tıklayın.

**NOT:** Servis Etiketiniz yoksa, otomatik algılama özelliği veya manuel olarak bilgisayar modelinize gözetme seçeneğini kullanın.

4. **Drivers & downloads (Sürücüler ve indirmeler) > Find it myself (Kendin bul)** seçeneğine tıklayın.
5. Sayfayı aşağı doğru kaydırın ve **Chipset (Chipset)** seçeneğini genişletin.
6. Bilgisayarınız için yonga seti sürücüsünü indirmek amacıyla **Download (İndir)** seçeneğine tıklayın.
7. İndirme işlemi tamamlandıktan sonra, chipset sürücü dosyasını kaydettiğiniz klasöre gidin.
8. Chipset sürücü dosyası simgesine çift tıklayın ve ekrandaki talimatları izleyin.

## Yonga setinin belirlenmesi

1. Görev çubuğunda arama kutusuna tıklayın ve `Device Manager` yazın.
2. **Aygıt Yöneticisi**'ni tıklayın.  
**Device Manager (Aygıt Yöneticisi)** penceresi görüntülenir.
3. **Sistem aygıtlarını** genişletin.



## Bellek

Bu bilgisayar, arka kapağı çıkartarak erişebileceğiniz iki adet SODIMM (RAM) yuvasına sahiptir. Desteklenen bellek yapılandırmaları: 2 GB, 4 GB, 6 GB, 8 GB, 10 GB, 12 GB ve 16 GB.

## Windows sistem belleğinin kontrol edilmesi

1. **Start** 'a (Başlat) tıklayın .
2. **Settings** 'i (Ayarlar) seçin .
3. **System (Sistem) > About (Hakkında)** seçeneğine tıklayın.

## Sistem bellek BIOS kurulum programını doğrulama

1. Bilgisayarınızı açın veya yeniden başlatın.
2. BIOS kurulum programına girmek için ekranda DELL logosu görüntülediğinde F2 tuşuna basın.
3. Sol panelde, **Settings (Ayarlar) > General (Genel) > System Information (Sistem Bilgisi)** seçeneklerini seçin. Sağ panelde bellek bilgileri görüntülenir.

## ePSA kullanarak belleği test etme

1. Bilgisayarınızı açın veya yeniden başlatın.
2. Önyükleme menüsüne erişmek için ekranda Dell logosu görüldükten sonra F12 tuşuna basın.
3. **Diagnostics (Tanılama)** menü seçeneğini vurgulamak için ok tuşlarını kullanın ve **Enter** tuşuna basın.
4. ePSA Ön Yükleme Sistemi Değerlendirmesini (PSA) tamamlamak için ekrandaki talimatları izleyin.



**NOT:** İşletim sistemi logosu görünürse, masaüstü görünene kadar bekleyin. Bilgisayarınızı kapatın ve yeniden deneyin.

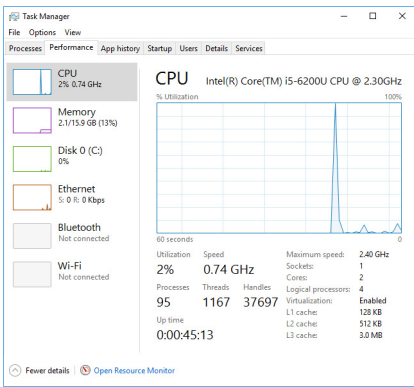
## İşlemciler

Bu bilgisayar aşağıdaki işlemciler ile birlikte gelir:

- 6. Nesil Intel Core i3/i5

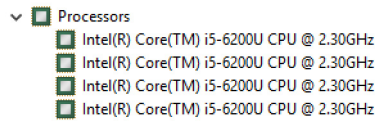
## Görev yöneticisinde işlemci kullanımının kontrol edilmesi

1. Görev çubuğuna sağ tıklayın.
2. **Görev Yöneticisi**'ne tıklayın.  
**Task Manager** (Görev Yöneticisi) penceresi görüntülenir.
3. İşlemci performansı ayrıntılarını görüntülemek için **Performance** (Performans) sekmesine tıklayın.



## Windows'ta işlemcileri tanımlama

1. Görev çubuğunda arama kutusuna tıklayın ve **Device Manager** yazın.
2. **Aygıt Yöneticisi**'ni tıklayın.  
**Device Manager** (Aygıt Yöneticisi) penceresi görüntülenir.
3. **İşlemcileri** genişletin.



## İşletim sistemi

Bu bilgisayar, Windows 10 fabrika yüklemesi ile gönderilir.

## Servis Etiketi konumu

Servis etiketi, Dell servis teknisyenlerinin, bilgisayarınızın donanım bileşenleri tanımlamak ve garanti bilgilerine erişebilmeleri için benzersiz bir alfanümerik tanımlayıcıdır.

# Aygıt sürücüleri

## Dinamik Platform ve Termal Framework Intel

Aygıt Yöneticisi'nde Intel Dinamik Platform ve Termal Framework yüklü olup olmadığını kontrol edin. Sürücü güncelleştirmelerini yüklemek için [www.dell.com/support](http://www.dell.com/support) sayfasını ziyaret edin.

- Intel(R) Dynamic Platform and Thermal Framework
  - Intel(R) Dynamic Platform and Thermal Framework Generic Participant
  - Intel(R) Dynamic Platform and Thermal Framework Generic Participant
  - Intel(R) Dynamic Platform and Thermal Framework Manager
  - Intel(R) Dynamic Platform and Thermal Framework Memory Participant
  - Intel(R) Dynamic Platform and Thermal Framework Processor Participant

## Intel Chipset Yazılımı Yükleme Programı

Aygıt Yöneticisi'nde chipset sürücüsünün yüklü olup olmadığını kontrol edin. Sürücü güncelleştirmelerini yüklemek için [www.dell.com/support](http://www.dell.com/support) sayfasını ziyaret edin.

- System devices
  - ACPI Fan
  - ACPI Fan
  - ACPI Fan
  - ACPI Fan
  - ACPI Fan
  - ACPI Fan
  - ACPI Fixed Feature Button
  - ACPI Power Button
  - ACPI Processor Aggregator
  - ACPI Sleep Button
  - ACPI Thermal Zone
  - ACPI Thermal Zone
  - Composite Bus Enumerator
  - High Definition Audio Controller
  - High precision event timer
  - Intel(R) Management Engine Interface
  - Intel(R) Power Engine Plug-in
  - Legacy device
  - Microsoft ACPI-Compliant Embedded Controller
  - Microsoft ACPI-Compliant System
  - Microsoft Basic Display Driver
  - Microsoft Basic Render Driver
  - Microsoft System Management BIOS Driver
  - Microsoft UEFI-Compliant System
  - Microsoft Virtual Drive Enumerator
  - Microsoft Windows Management Interface for ACPI
  - Microsoft Windows Management Interface for ACPI
  - Mobile 6th Generation Intel(R) Processor Family I/O LPC Controller (Premium SKU) - 9D48
  - Mobile 6th Generation Intel(R) Processor Family I/O PCI Express Root Port #5 - 9D14
  - Mobile 6th Generation Intel(R) Processor Family I/O PCI Express Root Port #9 - 9D18
  - Mobile 6th Generation Intel(R) Processor Family I/O PCI Express Root Port #6 - 9D15
  - Mobile 6th Generation Intel(R) Processor Family I/O PMC - 9D21
  - Mobile 6th Generation Intel(R) Processor Family I/O SMBUS - 9D23
  - Mobile 6th Generation Intel(R) Processor Family I/O Thermal subsystem - 9D31
  - Motherboard resources
  - Motherboard resources
  - Motherboard resources
  - Motherboard resources
  - Motherboard resources
  - Motherboard resources
  - Motherboard resources
  - Motherboard resources
  - NDIS Virtual Network Adapter Enumerator
  - PCI Express Root Complex
  - PCI standard host CPU bridge
  - Plug and Play Software Device Enumerator
  - Programmable interrupt controller
  - Remote Desktop Device Redirector Bus
  - System CMOS/real time clock
  - System timer
  - UMBus Root Bus Enumerator
  - Volume Manager

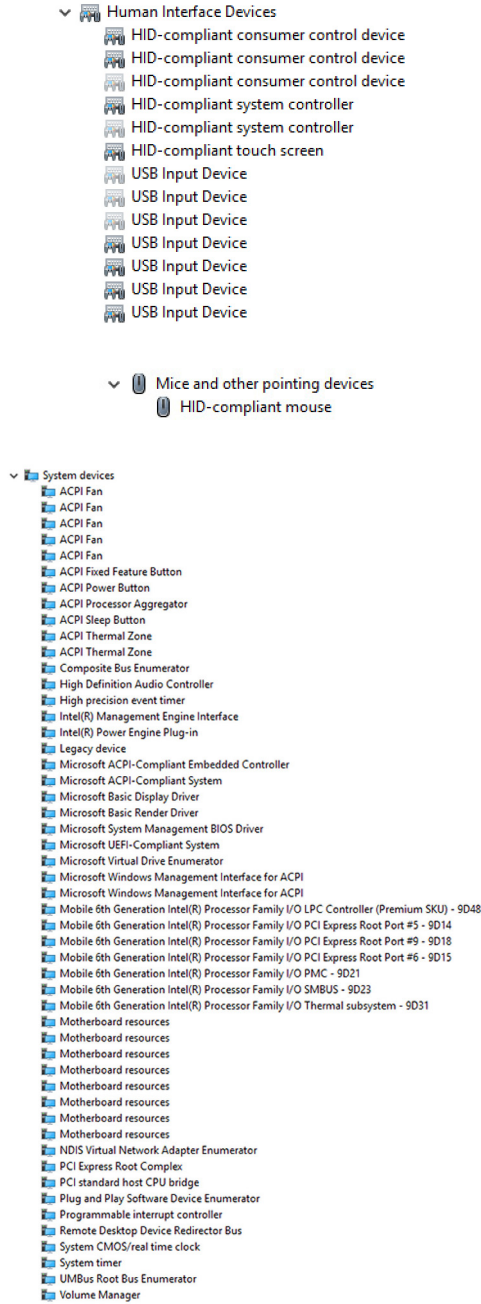
## Grafik Kartı

Aygıt Yöneticisi'nde video sürücüsünün yüklü olup olmadığını kontrol edin. Sürücü güncelleştirmelerini yüklemek için [www.dell.com/support](http://www.dell.com/support) sayfasını ziyaret edin.

- Display adapters
  - Intel(R) HD Graphics 520

## Intel Seri GÇ Sürücü

Aygıt Yöneticisi'nde Intel Seri GÇ Sürücüsü takılı olup olmadığını kontrol edin. Sürücü güncelleştirmelerini yüklemek için [www.dell.com/support](http://www.dell.com/support) sayfasını ziyaret edin.



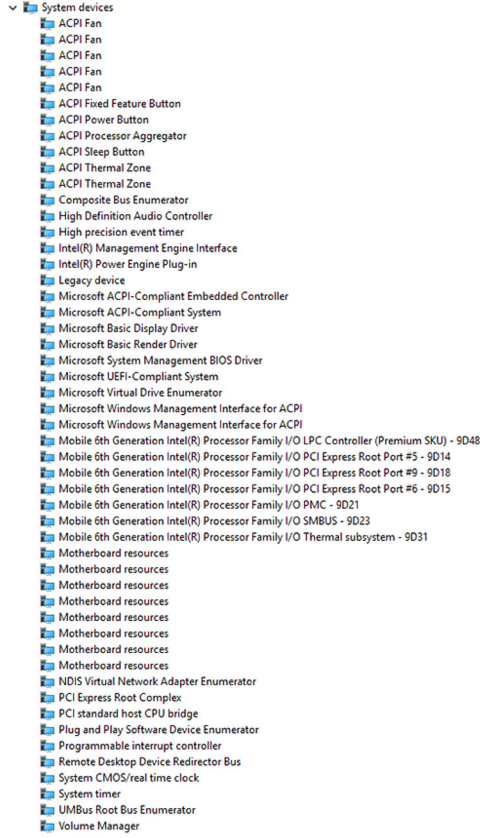
## Intel Trusted Execution Motor Arabirimi

Aygıt yöneticisi'nde Intel Güvenilir Yürütme Motoru Arabirimi sürücüsünün takılı olup olmadığını kontrol edin. Sürücü güncelleştirmelerini yüklemek için [www.dell.com/support](http://www.dell.com/support) sayfasını ziyaret edin.

- System devices
  - ACPI Fan
  - ACPI Fan
  - ACPI Fan
  - ACPI Fan
  - ACPI Fan
  - ACPI Fixed Feature Button
  - ACPI Power Button
  - ACPI Processor Aggregator
  - ACPI Sleep Button
  - ACPI Thermal Zone
  - ACPI Thermal Zone
  - Composite Bus Enumerator
  - High Definition Audio Controller
  - High precision event timer
  - Intel(R) Management Engine Interface
  - Intel(R) Power Engine Plug-in
  - Legacy device
  - Microsoft ACPI-Compliant Embedded Controller
  - Microsoft ACPI-Compliant System
  - Microsoft Basic Display Driver
  - Microsoft Basic Render Driver
  - Microsoft System Management BIOS Driver
  - Microsoft UEFI-Compliant System
  - Microsoft Virtual Drive Enumerator
  - Microsoft Windows Management Interface for ACPI
  - Microsoft Windows Management Interface for ACPI
  - Mobile 6th Generation Intel(R) Processor Family I/O LPC Controller (Premium SKU) - 9D48
  - Mobile 6th Generation Intel(R) Processor Family I/O PCI Express Root Port #5 - 9D14
  - Mobile 6th Generation Intel(R) Processor Family I/O PCI Express Root Port #9 - 9D18
  - Mobile 6th Generation Intel(R) Processor Family I/O PCI Express Root Port #6 - 9D15
  - Mobile 6th Generation Intel(R) Processor Family I/O PMIC - 9D21
  - Mobile 6th Generation Intel(R) Processor Family I/O SMBUS - 9D23
  - Mobile 6th Generation Intel(R) Processor Family I/O Thermal subsystem - 9D31
  - Motherboard resources
  - Motherboard resources
  - Motherboard resources
  - Motherboard resources
  - Motherboard resources
  - Motherboard resources
  - Motherboard resources
  - Motherboard resources
  - NDIS Virtual Network Adapter Enumerator
  - PCI Express Root Complex
  - PCI standard host CPU bridge
  - Plug and Play Software Device Enumerator
  - Programmable interrupt controller
  - Remote Desktop Device Redirector Bus
  - System CMOS/real time clock
  - System timer
  - UMBus Root Bus Enumerator
  - Volume Manager

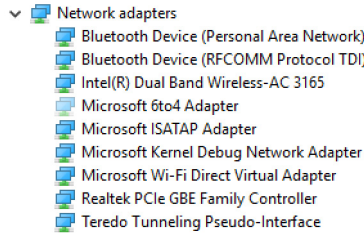
## Intel Sanal Sürücü Düğmesi

Aygıt Yöneticisi'nde Intel Sanal Düğme sürücüsü yüklü olup olmadığını kontrol edin. Sürücü güncelleştirmelerini yüklemek için [www.dell.com/support](http://www.dell.com/support) sayfasını ziyaret edin.



## Intel Kablosuz 3165 Wi-Fi ve Bluetooth sürücülerini

Aygıt Yöneticisi'nde ağ kartı sürücüsü yüklü olup olmadığını kontrol edin. Sürücü güncelleştirmelerini yüklemek için [www.dell.com/support](http://www.dell.com/support) sayfasını ziyaret edin.



Aygıt Yöneticisi'nde Bluetooth sürücüsü yüklü olup olmadığını kontrol edin. Sürücü güncelleştirmelerini yüklemek için [www.dell.com/support](http://www.dell.com/support) sayfasını ziyaret edin.



## BIOS genel bakış

**BIOS** sabit disk, video adaptörü, klavye, fare ve yazıcı gibi takılı aygıtlar ve bilgisayar işletim sistemi arasındaki veri akışını yönetir.

## BIOS Kurulum Yardımcı Programına Girme

1. Bilgisayarınızı açın veya yeniden başlatın.
2. BIOS kurulum programına girmek için ekranda DELL logosu görüntülediğinde F2 tuşuna basın.

BIOS kurulum programında kullanıcı tanımlı ayarları deęiřtirebilirsiniz.

## Önyükleme menüsü

Bu bilgisayar, tek seferlik önyükleme menüsü içerir. Bu özellik bilgisayarınızın önyükleme yapmayı denedięi disket, CD-ROM veya sabit sürücü gibi aygıtların sırasını deęiřtirmenize izin verir.

## Önyükleme menüsü geliřtirmeleri

Önyükleme menüsü geliřtirmeleri ařaęıdaki gibidir:

- **Daha kolay erişim** - önyükleme seçme menüsüne erişmek için F12 tuşuna basın.
- **Kullanıcı Yöneltili** - Kullanıcının, BIOS ekranı üzerindeki tuş vuruşunu kullanması istenir.
- **Tanılama seçenekleri** - Önyükleme menüsü ePSA tanılama seçenekleri içerir.

## Zamanlama tuşu sıraları

Klavye, Kurulum tarafından başlatılan ilk aygıt deęildir. Sonuç olarak bir tuşa çok erken basarsanız klavye kilitlenir. Bu durumda ekranda bir klavye hata mesajı görüntülenir ve bilgisayarınızı Ctrl+Alt+Del tuşu kombinasyonu ile yeniden başlatamazsınız.

Klavyenin kilitlenmesini önlemek için klavye tamamen başlatılana kadar bekleyin. Ařaęıdakilerden biri gerçekleşirse klavye başlatılmıştır:

- Klavyenin ışıkları yanıp söner.
- Önyükleme sırasında ekranın saę üst köşesinde F2=Setup (F2=Kurulum) komutu belirir.

## Sistem tanılama ışıkları

**Güç durum ışığı:** güç durumunu belirtir.

**Aralıksız Sarı** – Bilgisayar işletim sistemi önyüklemesi yapılamıyor. Bu, güç kaynağı veya bilgisayardaki başka bir cihazın arızalı olduğunu gösterir.

**Yanıp Sönen Sarı Işık** – Bilgisayar işletim sistemi önyüklemesi yapılamıyor. Bu güç kaynağının normal olduğunu ancak bilgisayarda başka bir cihazın arızalı olduğunu veya düzgün şekilde kurulmadığını belirtir.

**NOT:** Arızalı cihazı belirlemek için ışık desenlerine bakın.

**Kapalı** – Bilgisayar hazırda bekliyor veya kapalı.

Güç durumu ışığı sarı yanıp söner ve sesli uyarı kodları arızaları gösterir.

Örneğin, güç durum ışığı sarı renkte yanıp sönüyorsa, iki kez ve ardından bir duraklama olur ve ardından üç kez beyaz renkte yanıp söner ve ardından bir duraklama olur. Bu 3,3 deseni bilgisayar kapatılana kadar Kurtarma görüntüsü bulunamadığını belirtir.

Aşağıdaki tabloda farklı ışık modelleri, bu ışık modellerinin neyi ifade ettikleri ve önerilen çözümler gösterilmektedir:

| Işık modeli | Problem tanımı                            | Önerilen çözüm   |
|-------------|---|--|
| 1           | Sistem kartı: BIOS ve ROM hatası          | Flash en son BIOS sürümü. Sorun devam ederse, sistem kartını değiştirin.   |
| 2           | Bellek veya RAM algılanmadı               | Bellek modülünün düzgün bir şekilde takılı olduğundan emin olun. Sorun devam ederse, bellek modülünü değiştirin. |
| 3           | Sistem kartı veya yonga seti hatası       | Sistem kartını yerine takın.   |
| 3,3         | Kurtarma görüntüsü bulunamadı             | Sistemi yeniden şekillendirin.   |
| 3,4         | Kurtarma görüntüsü bulundu ancak geçersiz | Sistemi yeniden şekillendirin.   |
| 4           | Bellek veya RAM hatası                    | Bellek modülünü yerine takın.  |
| 5           | CMOS pil arızası                          | CMOS pilini değiştirin.  |
| 6           | Video kartı veya yonga arızası            | Sistem kartını yerine takın.   |
| 7           | CPU arızası                               | Sistem kartını yerine takın.   |
| 8           | LCD arızası                               | LCD'yi değiştirin.   |

Hatalı veya sorunlar görüntülenmiyorsa bilgisayar başlatma sırasında bir dizi uyarı sesi çıkarılabilir. Tekrarlı sesli uyarı kodları kullanıcının bilgisayarı ile sorunları gidermesine yardım eder.

**Kamera durum ışığı:** Kameranın kullanımda olup olmadığını gösterir.

- Sabit beyaz - Kamera kullanılıyor.
- Kapalı - Kamera kullanımda değil.

## Yardım alma ve Dell'e başvurma

### Kendi kendine yardım kaynakları

Bu çevrimiçi kendi kendine yardım kaynaklarını kullanarak Dell ürünleri ve hizmetleri hakkında bilgi ve yardım alabilirsiniz:

**Tablo 1. Kendi kendine yardım kaynakları.**

|   |  |
|---|--|
| Dell ürün ve hizmetleri ile ilgili bilgiler   | <a href="http://www.dell.com">www.dell.com</a>   |
| Windows 8.1 ve Windows 10   | Dell Yardım ve Destek uygulaması    |
| Windows 10  | Başlarken uygulaması    |
| Windows 8.1   | Yardım ve İpuçları uygulaması   |
| Windows 8, Windows 8.1 ve Windows 10'da yardım seçeneğine erişme  | Windows arama alanında, Help and Support yazın ve Gir öğesine basın.   |
| Windows 7'de yardıma erişme   | <b>Başlat &gt; Yardım ve Destek</b> öğelerine tıklayın.  |
| İşletim sistemi için çevrimiçi yardım   | <a href="http://www.dell.com/support/windows">www.dell.com/support/windows</a><br><a href="http://www.dell.com/support/linux">www.dell.com/support/linux</a> |
| Sorun giderme bilgileri, kullanım kılavuzları, kurulum talimatları, ürün özellikleri, teknik yardım blog'ları, sürücüler, yazılım güncelleştirmeleri, vb. | <a href="http://www.dell.com/support">www.dell.com/support</a>   |
| İşletim sisteminiz, bilgisayarınızın kurulumu ve kullanımı, veri yedekleme, tanılama vb. ile ilgili bilgi edinin.   | <a href="http://www.dell.com/support/manuals">www.dell.com/support/manuals</a> adresindeki <i>Me and My Dell (Ben ve Dell Bilgisayarım)</i> bölümüne bakın.  |

### Dell'e Başvurma

Satış, teknik destek veya müşteri hizmetleri ile ilgili konularda Dell ile irtibat kurmak için [www.dell.com/contactdell](http://www.dell.com/contactdell) adresini ziyaret edin.

- NOT:** Bu hizmetlerin kullanılabilirliği ülkeye ve ürüne göre değişir ve bölgenizde bazı hizmetler verilemiyor olabilir.
- NOT:** Etkin bir Internet bağlantınız yoksa, başvuru bilgilerinizi satış faturanızda, irsaliyede, fişte veya Dell ürün kataloğunda bulabilirsiniz.