

# Inspiron 22 3263

Servisni priručnik



## Napomene, mere opreza i upozorenja

 **NAPOMENA:** Oznaka NAPOMENA ukazuje na važne informacije koje vam pomažu da bolje koristite proizvod.

 **OPREZ:** Oznaka OPREZ ukazuje na potencijalno oštećenje hardvera ili gubitak podataka i objašnjava vam kako da izbegnete problem.

 **UPOZORENJE:** UPOZORENJE ukazuje na opasnost od oštećenja opreme, telesnih povreda ili smrti.

**Autorska prava © 2017 Dell Inc. ili njegove podružnice. Sva prava zadržana.** Dell, EMC, i drugi žigovi su žigovi Dell Inc. ili njegovih podružnica. Drugi žigovi su vlasništvo njihovih vlasnika.

<b>1 Pre rada u unutrašnjosti računara.....</b>	<b>9</b>
Pre početka rada .....	9
Bezbednosna uputstva.....	9
Preporučeni alati.....	10
Lista zavrtnja.....	10
<b>2 Nakon rada u unutrašnjosti računara.....</b>	<b>11</b>
<b>3 Tehnički pregled.....</b>	<b>12</b>
Prikaz unutrašnjosti računara.....	12
Komponente matične ploče.....	13
<b>4 Uklanjanje postolja.....</b>	<b>14</b>
Potporni stalak.....	14
Stalak sa postoljem.....	15
Procedura za uklanjanje podizača postolja sa osnove postolja.....	16
<b>5 Postavljanje postolja.....</b>	<b>18</b>
Potporni stalak.....	18
Stalak sa postoljem.....	18
Procedura za postavljanje podizača postolja na osnovu postolja.....	18
<b>6 Uklanjanje zadnjeg poklopca.....</b>	<b>19</b>
Pripremni koraci.....	19
Procedura.....	19
<b>7 Postavljanje zadnjeg poklopca.....</b>	<b>20</b>
Procedura.....	20
Dopunski koraci.....	20
<b>8 Postavljanje optičke disk jedinice.....</b>	<b>21</b>
Pripremni koraci.....	21
Procedura.....	21
<b>9 Uklanjanje optičke disk jedinice.....</b>	<b>23</b>
Procedura.....	23
Dopunski koraci.....	23
<b>10 Uklanjanje čvrstog diska.....</b>	<b>24</b>
Pripremni koraci.....	24
Procedura.....	24
<b>11 Postavljanje čvrstog diska.....</b>	<b>26</b>

Procedura.....	26
Dopunski koraci.....	26
<b>12 Uklanjanje štitnika matične ploče.....</b>	<b>27</b>
Pripremni koraci.....	27
Procedura.....	27
<b>13 Postavljanje štitnika matične ploče.....</b>	<b>28</b>
Procedura.....	28
Dopunski koraci.....	28
<b>14 Uklanjanje memorijskog modula.....</b>	<b>29</b>
Pripremni koraci.....	29
Procedura.....	29
<b>15 Postavljanje memorijskog modula.....</b>	<b>31</b>
Procedura.....	31
Dopunski koraci.....	32
<b>16 Uklanjanje bežične kartice.....</b>	<b>33</b>
Pripremni koraci.....	33
Procedura.....	33
<b>17 Postavljanje bežične kartice.....</b>	<b>35</b>
Procedura.....	35
Dopunski koraci.....	36
<b>18 Uklanjanje ploče sa kontrolnim tasterima.....</b>	<b>37</b>
Pripremni koraci.....	37
Procedura.....	37
<b>19 Postavljanje ploče sa kontrolnim tasterima.....</b>	<b>38</b>
Procedura.....	38
Dopunski koraci.....	38
<b>20 Uklanjanje mikrofona.....</b>	<b>39</b>
Pripremni koraci.....	39
Procedura.....	39
<b>21 Postavljanje mikrofona.....</b>	<b>40</b>
Procedura.....	40
Dopunski koraci.....	40
<b>22 Uklanjanje kamere.....</b>	<b>41</b>
Pripremni koraci.....	41
Procedura.....	41
<b>23 Postavljanje kamere.....</b>	<b>43</b>

Procedura.....	43
Dopunski koraci.....	43
<b>24 Uklanjanje dugmaste baterije.....</b>	<b>44</b>
Pripremni koraci.....	44
Procedura.....	44
<b>25 Postavljanje dugmaste baterije.....</b>	<b>45</b>
Procedura.....	45
Dopunski koraci.....	45
<b>26 Uklanjanje ventilatora.....</b>	<b>46</b>
Pripremni koraci.....	46
Procedura.....	46
<b>27 Postavljanje ventilatora.....</b>	<b>47</b>
Procedura.....	47
Dopunski koraci.....	47
<b>28 Uklanjanje rashladnog elementa.....</b>	<b>48</b>
Pripremni koraci.....	48
Procedura.....	48
<b>29 Postavljanje rashladnog elementa.....</b>	<b>50</b>
Procedura.....	50
Dopunski koraci.....	50
<b>30 Uklanjanje zvučnika.....</b>	<b>51</b>
Pripremni koraci.....	51
Procedura.....	51
<b>31 Postavljanje zvučnika.....</b>	<b>53</b>
Procedura.....	53
Dopunski koraci.....	53
<b>32 Uklanjanje matične ploče.....</b>	<b>54</b>
Pripremni koraci.....	54
Procedura.....	54
<b>33 Postavljanje matične ploče.....</b>	<b>57</b>
Procedura.....	57
Dopunski koraci.....	57
<b>34 Uklanjanje sklopa ekrana.....</b>	<b>58</b>
Pripremni koraci.....	58
Procedura.....	58
<b>35 Postavljanje sklopa ekrana.....</b>	<b>61</b>

Procedura.....	61
Dopunski koraci.....	61
<b>36 Uklanjanje kabela ekrana.....</b>	<b>62</b>
Pripremni koraci.....	62
Procedura.....	62
<b>37 Postavljanje kabela ekrana.....</b>	<b>64</b>
Procedura.....	64
Dopunski koraci.....	64
<b>38 Uklanjanje gumenih nožica.....</b>	<b>65</b>
Pripremni koraci.....	65
Procedura.....	65
<b>39 Postavljanje gumenih nožica.....</b>	<b>67</b>
Procedura.....	67
Dopunski koraci.....	67
<b>40 Program za podešavanje BIOS-a.....</b>	<b>68</b>
Pregled BIOS-a.....	68
Otvaranje programa za podešavanje BIOS-a.....	68
Brisanje zaboravljenih lozinki.....	68
Pripremni koraci.....	68
Procedura.....	68
Dopunski koraci.....	69
Brisanje CMOS podešavanja.....	69
Pripremni koraci.....	69
Procedura.....	69
Dopunski koraci.....	70
<b>41 Ažuriranje BIOS-a.....</b>	<b>71</b>
<b>42 Tehnologija i komponente.....</b>	<b>72</b>
Audio.....	72
Preuzimanje upravljačkog programa za zvuk.....	72
Identifikacija audio kontrolera.....	73
Promena audio postavki.....	73
Kamera.....	73
Identifikacija web kamere u upravljaču uređajima.....	73
Pokretanje aplikacije kamere.....	73
Preuzimanje softvera Dell Webcam Central.....	74
Ekran.....	74
Podešavanje svetline ekrana.....	74
Promena rezolucije ekrana.....	74
Čišćenje ekrana.....	75
HDMI.....	75
Grafička kartica.....	75
Preuzimanje upravljačkog programa grafičke kartice.....	75

Identifikacija adaptera prikaza.....	76
Promena ekrana i kontrolne table grafičke kartice.....	76
Intel WiDi.....	76
Preuzimanje aplikacije WiDi.....	77
Podešavanje bežičnog prikaza.....	77
USB.....	77
Preuzimanje upravljačkog programa za USB 3.0.....	77
Omogućavanje ili onemogućavanje funkcije USB u programu za podešavanje BIOS-a.....	78
Rešavanje problema neuspešnog pokretanja sistema čiji je uzrok USB emulacija.....	78
Wi-Fi.....	78
Uključivanje ili isključivanje Wi-Fi funkcije.....	78
Preuzimanje upravljačkog programa za funkciju Wi-Fi.....	79
Konfigurisanje Wi-Fi funkcije.....	79
Bluetooth.....	79
Uključivanje ili isključivanje Bluetooth funkcije.....	79
Uparivanje uređaja sa Bluetooth funkcijom.....	79
Uklanjanje Bluetooth uređaja.....	80
Prenošenje datoteka između uređaja pomoću funkcije Bluetooth.....	81
Tvrđi disk.....	81
Identifikacija čvrstog diska.....	81
Identifikacija čvrstog diska u programu za podešavanje BIOS-a.....	81
Čitač medijskih kartica.....	82
Preuzimanje upravljačkog programa za čitač medijskih kartica.....	82
Pretraživanje memorijske kartice.....	82
Adapter za napajanje.....	82
Skupovi čipova.....	82
Preuzimanje upravljačkog programa za skup čipova.....	82
Identifikacija skupa čipova.....	83
Memorija.....	83
Provera memorije sistema u sistemu Windows.....	83
Provera memorije sistema u programu za podešavanje BIOS-a.....	83
Testiranje memorije pomoću ePSA procene.....	84
Procesori.....	84
Provera upotrebe procesora u upravljaču zadacima.....	84
Identifikacija procesora u sistemu Windows.....	84
Operativni sistem.....	84
Lokacija servisne oznake.....	85
Upravljački programi uređaja.....	85
Intel Dynamic Platform and Thermal Framework.....	85
Uslužni program za instalaciju softvera za Intel skup čipova.....	85
Grafička kartica.....	85
Upravljački program za Intel serijski IO.....	86
Interfejs Intel mehanizma za pouzdano pokretanje.....	86
Upravljački program za Intel Virtual Button.....	87
Upravljački programi za Intel Wireless 3165 Wi-Fi i Bluetooth funkcije.....	88
Pregled BIOS-a.....	88
Ulazak u program za podešavanje BIOS-a.....	89
Meni za pokretanje sistema.....	89
Poboljšanja menija za pokretanje sistema.....	89
Sekvence vremenskog ključa.....	89

<b>43 Svetla za dijagnostiku sistema.....</b>	<b>90</b>
<b>44 Dobijanje pomoći i kontaktiranje kompanije Dell.....</b>	<b>91</b>

# Pre rada u unutrašnjosti računara

**NAPOMENA:** Slike u ovom dokumentu se mogu razlikovati u odnosu na vaš računar u zavisnosti od poručene konfiguracije.

## Teme:

- Pre početka rada
- Bezbednosna uputstva
- Preporučeni alati
- Lista zavrtnja

## Pre početka rada

1. Sačuvajte i zatvorite sve otvorene datoteke i zatvorite sve otvorene programe.
2. Isključite računar.

Uputstva za isključivanje se razlikuju u zavisnosti od operativnog sistema koji je instaliran na vašem računaru.

- Windows 10: Kliknite na **Start** > **Napajanje** > **Isključi**.
- Windows 8.1: Na ekranu **Početak**, kliknite na ikonu za napajanje **Isključi**.
- Windows 7: Kliknite na **Start** > **Isključi**.

**NAPOMENA:** Ako koristite različite operativne sisteme, pogledajte dokumentaciju vašeg operativnog sistema u vezi uputstava za isključivanje.

3. Isključite računar i sve priključene uređaje iz pripadajućih električnih utičnica.
4. Odspojite sve priključene mrežne uređaje i periferne uređaje, kao što su tastatura, miš i monitor, sa svog računara.
5. Uklonite medijsku karticu ili optički disk iz računara, ako je moguće.
6. Nakon isključivanja računara iz napajanja, pritisnite i držite dugme za napajanje 5 sekundi da biste uzemljili matičnu ploču.

**OPREZ:** Postavite računar na ravnu, mekanu i čistu površinu da biste sprečili grebanje ekrana.

7. Postavite računar sa ekranom okrenutim dole.

## Bezbednosna uputstva

Koristite sledeće bezbednosne smernice kako biste zaštitili računar od mogućih oštećenja i osigurali vašu ličnu bezbednost.

**NAPOMENA:** Pre rada u unutrašnjosti računara, pročitajte bezbednosne informacije koje su isporučene sa vašim računarem. Dodatne najbolje bezbednosne prakse potražite na početnoj stranici za usklađenost sa propisima na stranici [www.dell.com/regulatory\\_compliance](http://www.dell.com/regulatory_compliance).

**NAPOMENA:** Isključite sve izvore napajanja pre otvaranja poklopca računara ili ploča. Nakon što završite sa radom u unutrašnjosti računara, postavite sve poklopce, ploče i zavrtnje pre priključivanja na izvor napajanja.

**OPREZ:** Da biste izbegli oštećenje računara, uverite se da je radna površina ravna i čista.

**OPREZ:** Da biste sprečili oštećenje komponenti i kartica, držite ih za ivice i izbegavajte da dodirujete pinove i kontakte.

**OPREZ:** Rešavanje problema i popravke treba da obavljate samo u okviru ovlašćenja ili smernica Dell tima za tehničku pomoć. Šteta usled servisiranja koje nije ovlastila kompanija Dell nije pokrivena vašom garancijom. Pogledajte bezbednosna uputstva koja ste dobili uz proizvod ili ih pronađite na stranici [www.dell.com/regulatory\\_compliance](http://www.dell.com/regulatory_compliance).

**OPREZ:** Pre nego što dodirnete bilo koji deo unutar vašeg računara, uzemljite telo dodirivanjem nebojene metalne površine, kao što je metal na zadnjoj strani računara. Dok radite, povremeno dodirujte nebojenu metalnu površinu da biste rasipali statički elektricitet, koji bi mogao oštetiti unutrašnje komponente.

**OPREZ:** Kada odspajate kabl, povucite njegov konektor ili jezičak za izvlačenje, a ne sam kabl. Neki kablovi imaju konektore sa držačima za zaključavanje ili zavrtnjima koje morate skinuti pre odspajanja kabla. Prilikom odspajanja kablova vodite računa o poravnanju kako bi se izbeglo savijanje pinova konektora. Prilikom povezivanja kablova proverite da li su portovi i konektori pravilno orijentisani i poravnati.

**OPREZ:** Pritisnite i izvadite instaliranu karticu iz čitača medijskih kartica.

## Preporučeni alati

Za procedure u ovom dokumentu mogu se zahtevati sledeći alati:

- Phillips odvrtlač
- Plastična olovka

## Lista zavrtnja

Komponenta	Pričvršćena za	Tip zavrtnja	Količina
Nosač monitora	Glavni nosač	M3X5	4
Glavna ploča	Glavni nosač	M3X5	4
Ventilator	Glavni nosač	M3X5	2
Postolje sa pločom	Glavni nosač	M3X5	4
Nosač HDD diska	Glavni nosač	M3X5	1
Nosač ODD diska	Glavni nosač	M3X5	1
HDD	Nosač HDD diska	M3X5	3
Glavni nosač	Srednji okvir	M3X5	15
Glavni nosač	Nosač ploče	M3X5	4
Termalni modul	Glavni nosač	M3X5	1
Nosač sa stopom	Srednji okvir	M3X5	4
Potporni stalak	Postolje sa pločom	M4X8	2
Stalak sa postoljem	Postolje sa pločom	M4X8	4
Nosač ploče	Ploča	M3X3	4
Nosač ODD diska	ODD	M2x2,5	2
NGFF	Glavna ploča	M2x2,5	1
PSEUDO ODD	BACL poklopac	M3X6 (SAMOVODEĆI ZAVRTANJ)	2

## Nakon rada u unutrašnjosti računara

 **OPREZ:** Zaostali ili slobodni zavrtnji ostavljeni u računaru mogu ozbiljno oštetiti računar.

1. Postavite sve zavrtnje i uverite se da se unutar računara ne nalaze zaostali zavrtnji.
2. Priključite sve eksterne uređaje, periferne uređaje ili kablove koje ste uklonili pre rada na računaru.
3. Postavite medijske kartice, diskove ili druge delove koje ste uklonili pre rada na računaru.
4. Priključite računar i sve povezane uređaje u odgovarajuće električne utičnice.
5. Uključite računar.

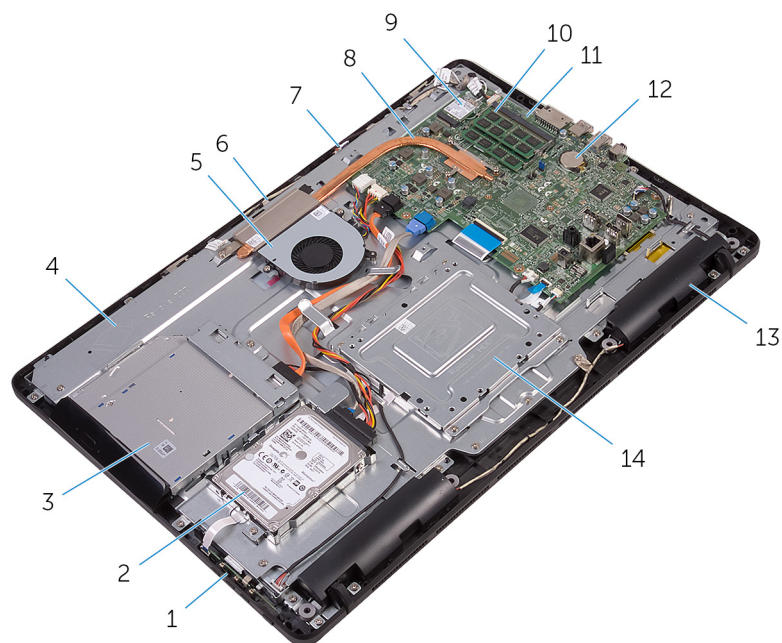
## Tehnički pregled

**NAPOMENA:** Pre rada u unutrašnjosti računara, pročitajte bezbednosne informacije koje ste dobili uz računar i pratite korake navedene u delu **Pre rada u unutrašnjosti računara**. Nakon rada u unutrašnjosti računara, pratite uputstva u delu **Nakon rada u unutrašnjosti računara**. Dodatne najbolje bezbednosne prakse potražite na početnoj stranici za usklađenost sa propisima na stranici [www.dell.com/regulatory\\_compliance](http://www.dell.com/regulatory_compliance).

### Teme:

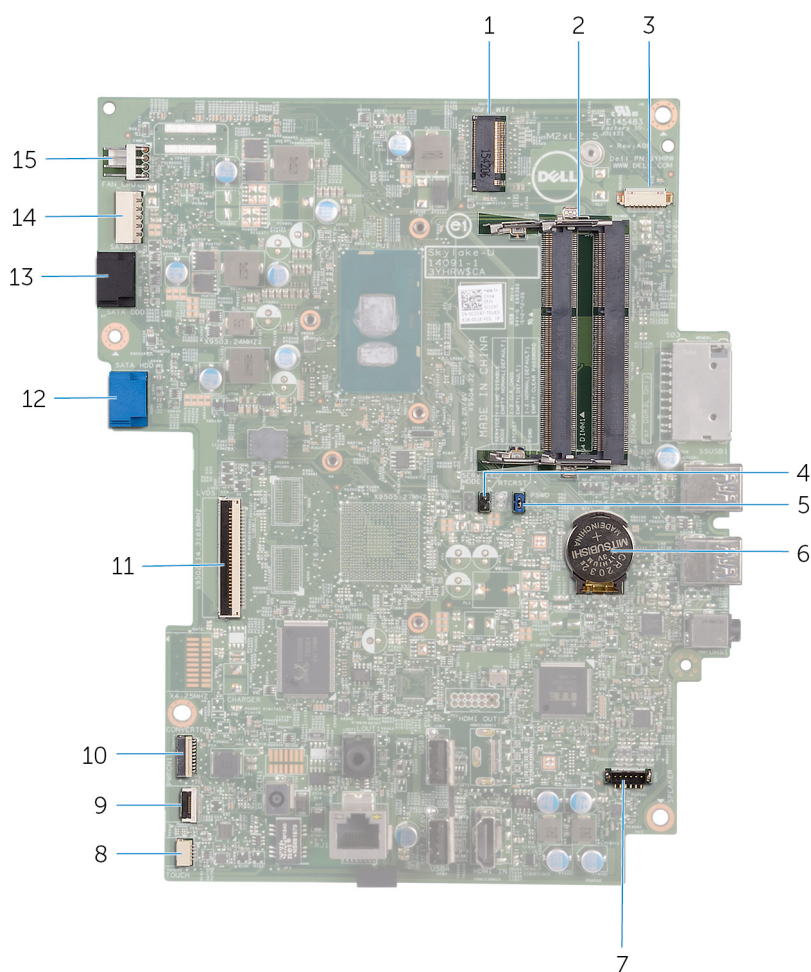
- Prikaz unutrašnjosti računara
- Komponente matične ploče

## Prikaz unutrašnjosti računara



- |                                  |                           |
|----------------------------------|---------------------------|
| 1. ploča sa kontrolnim tasterima | 2. sklop čvrstog diska    |
| 3. sklop optičke disk jedinice   | 4. osnova sklopa ekrana   |
| 5. ventilator                    | 6. modul kamere           |
| 7. ploča mikrofona               | 8. rashladni element      |
| 9. bežična kartica               | 10. memorijski modul      |
| 11. matična ploča                | 12. dugmasta baterija     |
| 13. zvučnici (2)                 | 14. VESA montažna konzola |

# Komponente matične ploče



1. priključak za bežičnu karticu (NGFF\_WI-FI)
2. priključci za memorijski modul (2)
3. konektor kabla kamere (WEBCAM)
4. kratkospajач za brisanje CMOS (RTCST)
5. kratkospajач za brisanje lozinke (PSWD)
6. dugmasta baterija
7. konektor kabla zvučnika (SPEAKER)
8. konektor kabla ploče dodirnog ekrana (TOUCH)
9. konektor kabla ploče sa kontrolnim tasterima
10. konektor kabla za napajanje ploče ekrana (PWRCN1)
11. konektor kabla ekrana
12. konektor kabla za prenos podataka čvrstog diska (SATA HDD)
13. konektor kabla za prenos podataka optičke disk jedinice (SATA ODD)
14. konektor kabla za napajanje čvrstog diska i optičke disk jedinice (SATAP1)
15. konektor kabla ventilatora (FAN\_CPU)

## Uklanjanje postolja

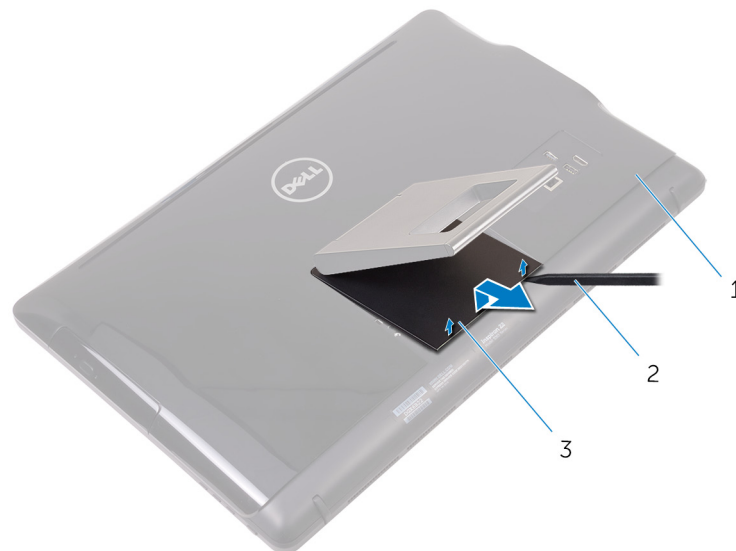
**NAPOMENA:** Pre rada u unutrašnjosti računara, pročitajte bezbednosne informacije koje ste dobili uz računar i pratite korake navedene u delu **Pre rada u unutrašnjosti računara**. Nakon rada u unutrašnjosti računara, pratite uputstva u delu **Nakon rada u unutrašnjosti računara**. Dodatne najbolje bezbednosne prakse potražite na početnoj stranici za usklađenost sa propisima na stranici [www.dell.com/regulatory\\_compliance](http://www.dell.com/regulatory_compliance).

### Teme:

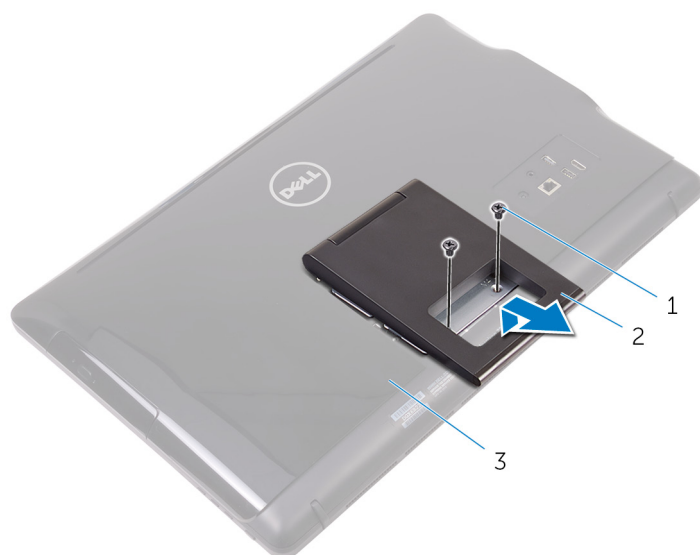
- Potporni stalak
- Stalac sa postoljem

## Potporni stalak

1. Plastičnom olovkom odvojite poklopac postolja od zadnjeg poklopca.
2. Gurnite i uklonite poklopac postolja sa zadnjeg poklopca.



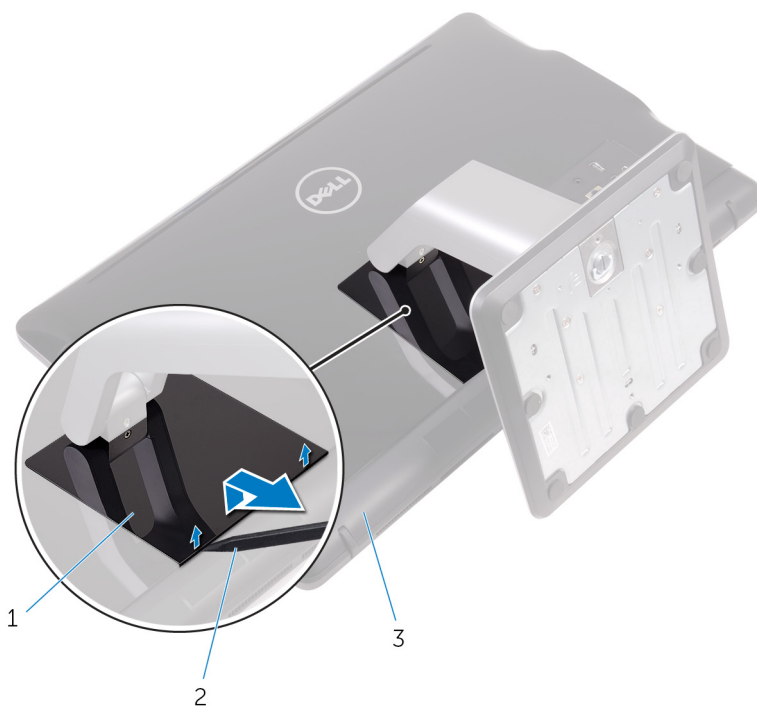
- a. zadnji poklopac
  - b. plastična olovka
  - c. poklopac postolja
3. Zatvorite postolje i uklonite zavrtnje kojima je postolje pričvršćeno za zadnji poklopac.
  4. Gurnite i uklonite postolje sa zadnjeg poklopca.



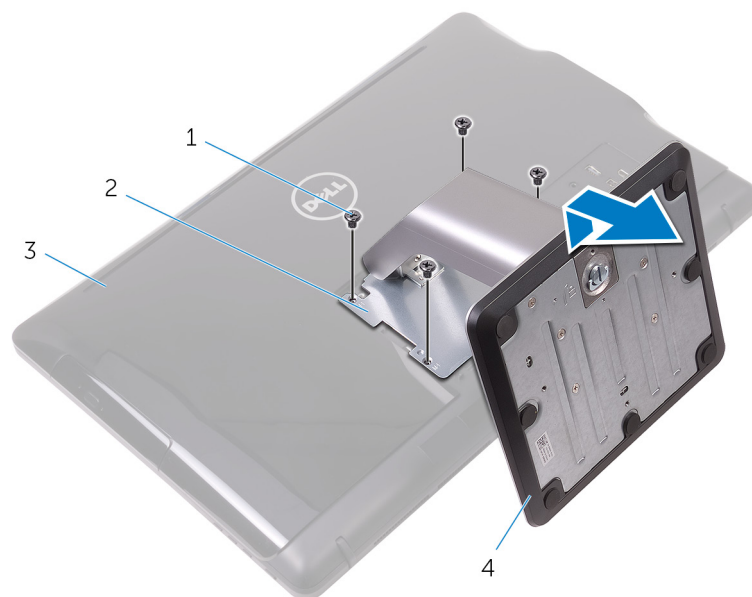
- a. zavrtnji (2)
- b. potporni stalak
- c. zadnji poklopac

## Stalak sa postoljem

1. Plastičnom olovkom odvojite poklopac postolja od zadnjeg poklopca.



- a. poklopac postolja
  - b. plastična olovka
  - c. zadnji poklopac
2. Uklonite zavrtnje kojima je nosač postolja pričvršćen za zadnji poklopac.
  3. Podignite ručicu i izvadite je sa zadnjeg poklopca.

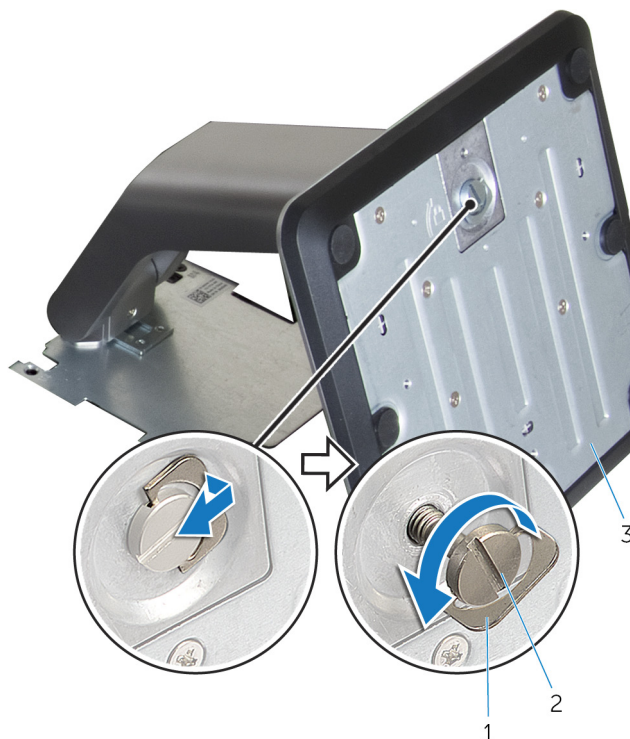


- 1. zavrtnji (4)
- 3. zadnji poklopac

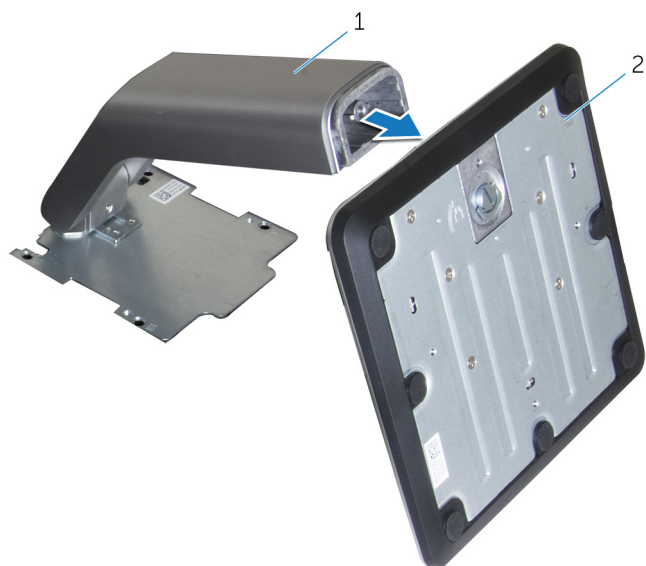
- 2. nosač postolja
- 4. stalak sa postoljem

## Procedura za uklanjanje podizača postolja sa osnove postolja

1. Podignite ručicu zavrtnja na osnovi postolja.
2. Pomoću ručice zavrtnja olabavite pričvrtni zavrtnj kojim je osnova postolja pričvršćena za podizač postolja.



- a. ručica zavrtnja
  - b. pričvrtni zavrtnj
  - c. osnova postolja
3. Skinite osnovu postolja sa podizača postolja.



- a. podizač postolja
- b. osnova postolja

# Postavljanje postolja

**i** **NAPOMENA:** Pre rada u unutrašnjosti računara, pročitajte bezbednosne informacije koje ste dobili uz računar i pratite korake navedene u delu [Pre rada u unutrašnjosti računara](#). Nakon rada u unutrašnjosti računara, pratite uputstva u delu [Nakon rada u unutrašnjosti računara](#). Dodatne najbolje bezbednosne prakse potražite na početnoj stranici za usklađenost sa propisima na stranici [www.dell.com/regulatory\\_compliance](http://www.dell.com/regulatory_compliance).

## Teme:

- [Potporni stalak](#)
- [Stalac sa postoljem](#)

## Potporni stalak

1. Umetnite držače na nosaču postolja u otvore na zadnjem poklopcu.
2. Poravnajte otvore za zavrtnje na postolju sa otvorima za zavrtnje na zadnjem poklopcu.
3. Postavite zavrtnje kojima je postolje pričvršćeno za zadnji poklopac.
4. Postavite poklopac postolja.

## Stalac sa postoljem

1. Umetnite držače na nosaču postolja u otvore na zadnjem poklopcu.
2. Poravnajte otvore za zavrtnje na postolju sa otvorima za zavrtnje na zadnjem poklopcu.
3. Postavite zavrtnje kojima je nosač postolja pričvršćen za zadnji poklopac.
4. Postavite poklopac postolja.

## Procedura za postavljanje podizača postolja na osnovu postolja

1. Gurnite osnovu postolja u priključak na podizaču postolja.
2. Pritegnite pričvrtni zavrtnj i sklopite ručicu zavrtnja na osnovi postolja.

# Uklanjanje zadnjeg poklopca

**NAPOMENA:** Pre rada u unutrašnjosti računara, pročitajte bezbednosne informacije koje ste dobili uz računar i pratite korake navedene u delu **Pre rada u unutrašnjosti računara**. Nakon rada u unutrašnjosti računara, pratite uputstva u delu **Nakon rada u unutrašnjosti računara**. Dodatne najbolje bezbednosne prakse potražite na početnoj stranici za usklađenost sa propisima na stranici [www.dell.com/regulatory\\_compliance](http://www.dell.com/regulatory_compliance).

## Teme:

- Pripremni koraci
- Procedura

## Pripremni koraci

Uklonite *postolje*.

## Procedura

**OPREZ:** Ne skidajte poklopac računara osim ako morate da instalirate ili zamenite unutrašnje komponente na svom računaru.

1. Palcem pritisnite priključak na zadnjem poklopcu.
2. Vrhovima prstiju odvojite i otpustite držače sa zadnjeg poklopca.
3. Podignite zadnji poklopac sa osnove sklopa ekrana.



- a. zadnji poklopac

# Postavljanje zadnjeg poklopca

**NAPOMENA:** Pre rada u unutrašnjosti računara, pročitajte bezbednosne informacije koje ste dobili uz računar i pratite korake navedene u delu [Pre rada u unutrašnjosti računara](#). Nakon rada u unutrašnjosti računara, pratite uputstva u delu [Nakon rada u unutrašnjosti računara](#). Dodatne najbolje bezbednosne prakse potražite na početnoj stranici za usklađenost sa propisima na stranici [www.dell.com/regulatory\\_compliance](http://www.dell.com/regulatory_compliance).

## Teme:

- [Procedura](#)
- [Dopunski koraci](#)

## Procedura

Poravnajte držače na zadnjem poklopcu sa priključcima na osnovi sklopa ekrana i utisnite zadnji poklopac na mesto.

**NAPOMENA:** Vodite računa da ne dođe do ukleštenja kablova između zadnjeg poklopca i osnove sklopa ekrana.

## Dopunski koraci

Postavite [postolje](#).

# Postavljanje optičke disk jedinice

**NAPOMENA:** Pre rada u unutrašnjosti računara, pročitajte bezbednosne informacije koje ste dobili uz računar i pratite korake navedene u delu **Pre rada u unutrašnjosti računara**. Nakon rada u unutrašnjosti računara, pratite uputstva u delu **Nakon rada u unutrašnjosti računara**. Dodatne najbolje bezbednosne prakse potražite na početnoj stranici za usklađenost sa propisima na stranici [www.dell.com/regulatory\\_compliance](http://www.dell.com/regulatory_compliance).

## Teme:

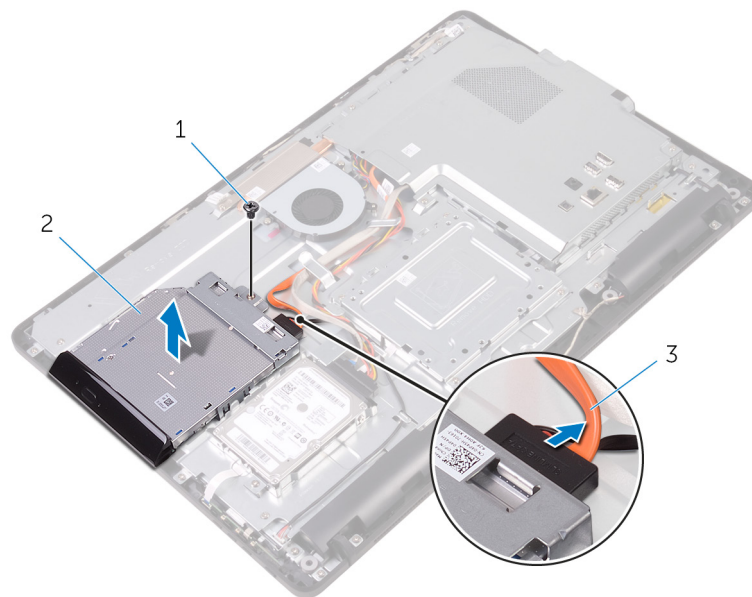
- Pripremni koraci
- Procedura

## Pripremni koraci

1. Uklonite **postolje**.
2. Uklonite **zadnji poklopac**.

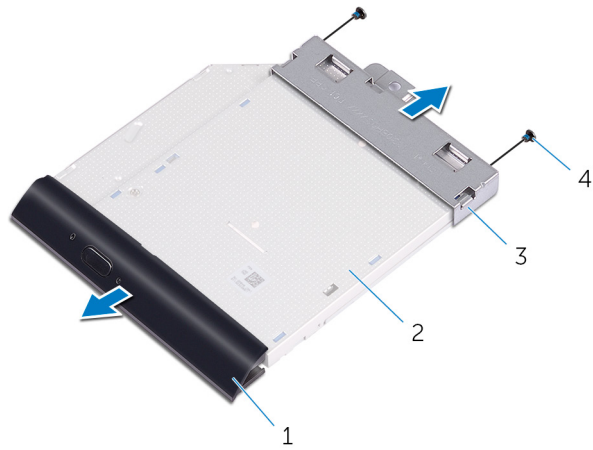
## Procedura

1. Odspojite kabl optičke disk jedinice sa optičke disk jedinice.
2. Uklonite zavrtnanj koji učvršćuje nosač optičke disk jedinice za osnovu sklopa ekrana.
3. Podignite nosač optičke disk jedinice sa osnove sklopa ekrana.



- a. zavrtnanj
  - b. optička disk jedinica
  - c. kabl optičke disk jedinice
4. Pažljivo povucite masku optičke disk jedinice i skinite je sa optičke disk jedinice.
  5. Uklonite zavrtnje koji učvršćuju nosač optičke disk jedinice za optičku disk jedinicu.
  6. Uklonite nosač optičke disk jedinice sa optičkog diska.

**NAPOMENA:** Pribeležite orijentaciju nosača optičke disk jedinice tako da je možete pravilno vratiti.



1. okno optičke disk jedinice
3. nosač optičke disk jedinice

2. optička disk jedinica
4. zavrtnji (2)

# Uklanjanje optičke disk jedinice

**i** **NAPOMENA:** Pre rada u unutrašnjosti računara, pročitajte bezbednosne informacije koje ste dobili uz računar i pratite korake navedene u delu [Pre rada u unutrašnjosti računara](#). Nakon rada u unutrašnjosti računara, pratite uputstva u delu [Nakon rada u unutrašnjosti računara](#). Dodatne najbolje bezbednosne prakse potražite na početnoj stranici za usklađenost sa propisima na stranici [www.dell.com/regulatory\\_compliance](http://www.dell.com/regulatory_compliance).

## Teme:

- [Procedura](#)
- [Dopunski koraci](#)

## Procedura

1. Poravnajte otvore za zavrtnje na nosaču optičke disk jedinice sa otvorima za zavrtnje na optičkoj disk jedinici.

**i** **NAPOMENA:** Nosač optičke disk jedinice morate poravnati pravilno da biste omogućili pravilno pričvršćivanje optičke disk jedinice za računar. Informacije o pravilnoj orijentaciji potražite u koraku 6 u delu "[Uklanjanje optičke disk jedinice](#)".

2. Postavite zavrtnje koji učvršćuju nosač optičke disk jedinice za optičku disk jedinicu.
3. Pažljivo gurnite okno optičke disk jedinice u optičku disk jedinicu.
4. Postavite nosač optičke disk jedinice na osnovu sklopa ekrana.
5. Postavite zavrtnj koji učvršćuje nosač optičke disk jedinice za osnovu sklopa ekrana.
6. Povežite kabl optičke disk jedinice na optičku disk jedinicu.

## Dopunski koraci

1. Postavite [zadnji poklopac](#).
2. Postavite [postolje](#).

# Uklanjanje čvrstog diska

**NAPOMENA:** Pre rada u unutrašnjosti računara, pročitajte bezbednosne informacije koje ste dobili uz računar i pratite korake navedene u delu [Pre rada u unutrašnjosti računara](#). Nakon rada u unutrašnjosti računara, pratite uputstva u delu [Nakon rada u unutrašnjosti računara](#). Dodatne najbolje bezbednosne prakse potražite na početnoj stranici za usklađenost sa propisima na stranici [www.dell.com/regulatory\\_compliance](http://www.dell.com/regulatory_compliance).

**OPREZ:** Čvrsti diskovi su lomljivi. Budite pažljivi pri rukovanju čvrstim diskom.

**OPREZ:** Da biste izbegli gubitak podataka, nemojte uklanjati čvrsti disk kada je računar uključen ili u režimu spavanja.

## Teme:

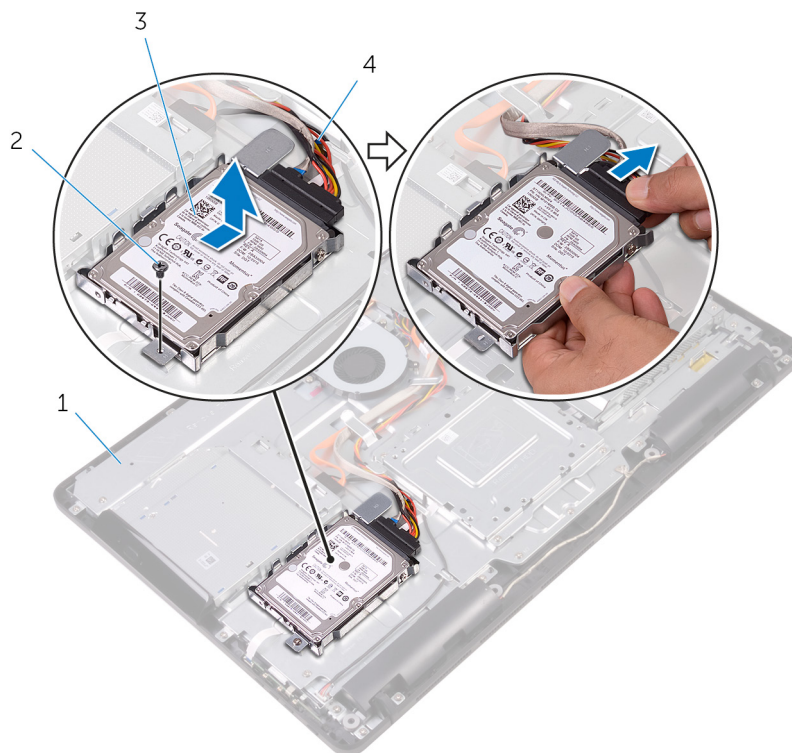
- [Pripremni koraci](#)
- [Procedura](#)

## Pripremni koraci

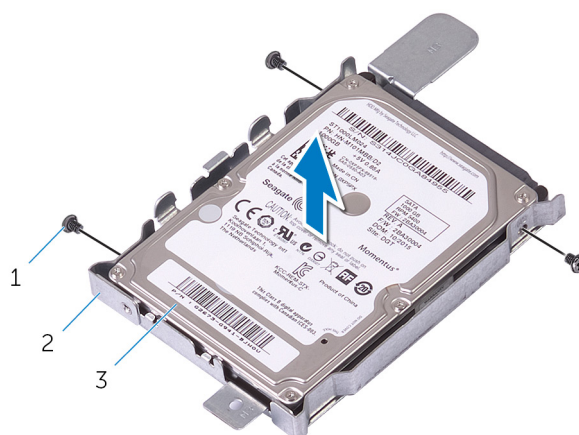
1. Uklonite [postolje](#).
2. Uklonite [zadnji poklopac](#).

## Procedura

1. Odspojite kabl čvrstog diska sa čvrstog diska.
2. Uklonite zavrtanj kojim je sklop čvrstog diska pričvršćen za osnovu sklopa ekrana.
3. Gurnite sklop čvrstog diska tako da se zaštitni držači otpuste iz priključaka na osnovi sklopa ekrana.
4. Podignite sklop čvrstog diska sa osnove sklopa ekrana.



- 1. osnova sklopa ekrana
  - 2. zavrtnanj
  - 3. sklop čvrstog diska
  - 4. kabl čvrstog diska
5. Uklonite zavrtnje koji učvršćuju nosač čvrstog diska za čvrsti disk.
6. Uklonite čvrsti disk sa nosača čvrstog diska.



- a. zavrtnji (3)
- b. nosač čvrstog diska
- c. čvrsti disk

# Postavljanje čvrstog diska

**NAPOMENA:** Pre rada u unutrašnjosti računara, pročitajte bezbednosne informacije koje ste dobili uz računar i pratite korake navedene u delu [Pre rada u unutrašnjosti računara](#). Nakon rada u unutrašnjosti računara, pratite uputstva u delu [Nakon rada u unutrašnjosti računara](#). Dodatne najbolje bezbednosne prakse potražite na početnoj stranici za usklađenost sa propisima na stranici [www.dell.com/regulatory\\_compliance](http://www.dell.com/regulatory_compliance).

**OPREZ:** Čvrsti diskovi su lomljivi. Budite pažljivi pri rukovanju čvrstim diskom.

## Teme:

- [Procedura](#)
- [Dopunski koraci](#)

## Procedura

1. Poravnajte otvore za zavrtnje na čvrstom disku sa otvorima za zavrtnje na nosaču čvrstog diska.
2. Postavite zavrtnje kojima je nosač čvrstog diska pričvršćen za čvrsti disk.
3. Poravnajte držače na sklopu čvrstog diska sa otvorima na osnovi sklopa ekrana.
4. Gurnite zaštitne držače na sklopu čvrstog diska u priključke na osnovi sklopa ekrana.
5. Postavite zavrtnj kojim je sklop čvrstog diska pričvršćen za osnovu sklopa ekrana.
6. Povežite kabl čvrstog diska na čvrsti disk.

## Dopunski koraci

1. Postavite [zadnji poklopac](#).
2. Postavite [postolje](#).

## Uklanjanje štitnika matične ploče

**NAPOMENA:** Pre rada u unutrašnjosti računara, pročitajte bezbednosne informacije koje ste dobili uz računar i pratite korake navedene u delu **Pre rada u unutrašnjosti računara**. Nakon rada u unutrašnjosti računara, pratite uputstva u delu **Nakon rada u unutrašnjosti računara**. Dodatne najbolje bezbednosne prakse potražite na početnoj stranici za usklađenost sa propisima na stranici [www.dell.com/regulatory\\_compliance](http://www.dell.com/regulatory_compliance).

### Teme:

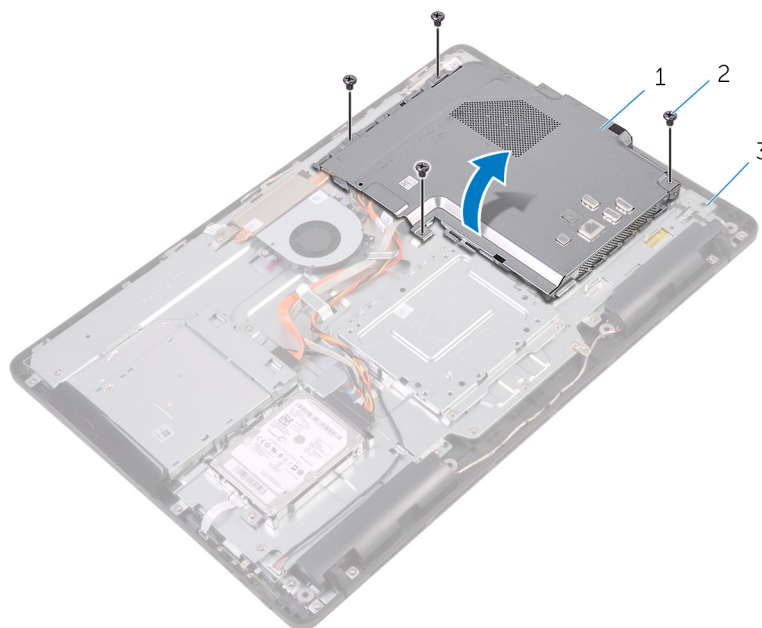
- Pripremni koraci
- Procedura

## Pripremni koraci

1. Uklonite [postolje](#).
2. Uklonite [zadnji poklopac](#).

## Procedura

1. Uklonite zavrtnje kojima je štitnik matične ploče pričvršćen za osnovu sklopa ekrana.
2. Podignite štitnik matične ploče sa osnove sklopa ekrana.



- a. štitnik matične ploče
- b. zavrtnji (4)
- c. osnova sklopa ekrana

# Postavljanje štitnika matične ploče

**NAPOMENA:** Pre rada u unutrašnjosti računara, pročitajte bezbednosne informacije koje ste dobili uz računar i pratite korake navedene u delu [Pre rada u unutrašnjosti računara](#). Nakon rada u unutrašnjosti računara, pratite uputstva u delu [Nakon rada u unutrašnjosti računara](#). Dodatne najbolje bezbednosne prakse potražite na početnoj stranici za usklađenost sa propisima na stranici [www.dell.com/regulatory\\_compliance](http://www.dell.com/regulatory_compliance).

## Teme:

- [Procedura](#)
- [Dopunski koraci](#)

## Procedura

1. Poravnajte otvore na štitniku matične ploče da priključcima na matičnoj ploči i postavite štitnik matične ploče na osnovu sklopa ekrana.
2. Poravnajte otvore za zavrtnje na štitniku matične ploče sa otvorima za zavrtnje na osnovi sklopa ekrana.
3. Postavite zavrtnje kojima je štitnik matične ploče pričvršćen za osnovu sklopa ekrana.

## Dopunski koraci

1. Postavite [zadnji poklopac](#).
2. Postavite [postolje](#).

# Uklanjanje memorijskog modula

**NAPOMENA:** Pre rada u unutrašnjosti računara, pročitajte bezbednosne informacije koje ste dobili uz računar i pratite korake navedene u delu [Pre rada u unutrašnjosti računara](#). Nakon rada u unutrašnjosti računara, pratite uputstva u delu [Nakon rada u unutrašnjosti računara](#). Dodatne najbolje bezbednosne prakse potražite na početnoj stranici za usklađenost sa propisima na stranici [www.dell.com/regulatory\\_compliance](http://www.dell.com/regulatory_compliance).

## Teme:

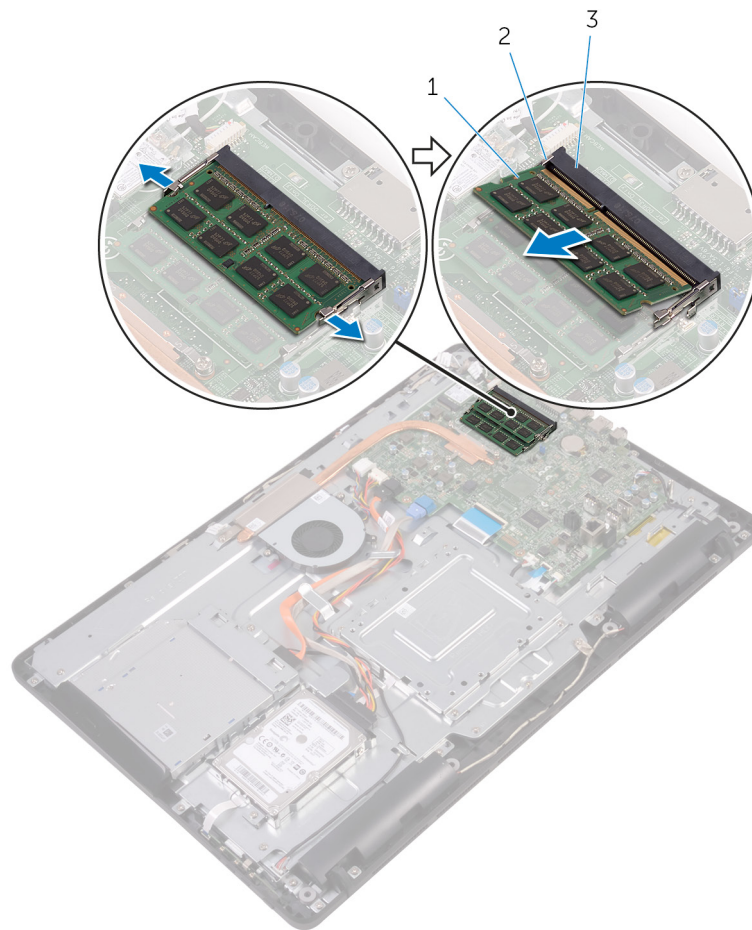
- [Pripremni koraci](#)
- [Procedura](#)

## Pripremni koraci

1. Uklonite [postolje](#).
2. Uklonite [zadnji poklopac](#).
3. Uklonite [štitnik matične ploče](#).

## Procedura

1. Vrhovima prstiju razdvojite pričvrzne spone na stranama priključka memorijskog modula tako da memorijski modul iskoči.
2. Gurnite i uklonite memorijski modul iz priključka memorijskog modula.



- a. memorijski modul
- b. pričvrzne spone (2)
- c. priključak memorijskog modula

## Postavljanje memorijskog modula

**NAPOMENA:** Pre rada u unutrašnjosti računara, pročitajte bezbednosne informacije koje ste dobili uz računar i pratite korake navedene u delu **Pre rada u unutrašnjosti računara**. Nakon rada u unutrašnjosti računara, pratite uputstva u delu **Nakon rada u unutrašnjosti računara**. Dodatne najbolje bezbednosne prakse potražite na početnoj stranici za usklađenost sa propisima na stranici [www.dell.com/regulatory\\_compliance](http://www.dell.com/regulatory_compliance).

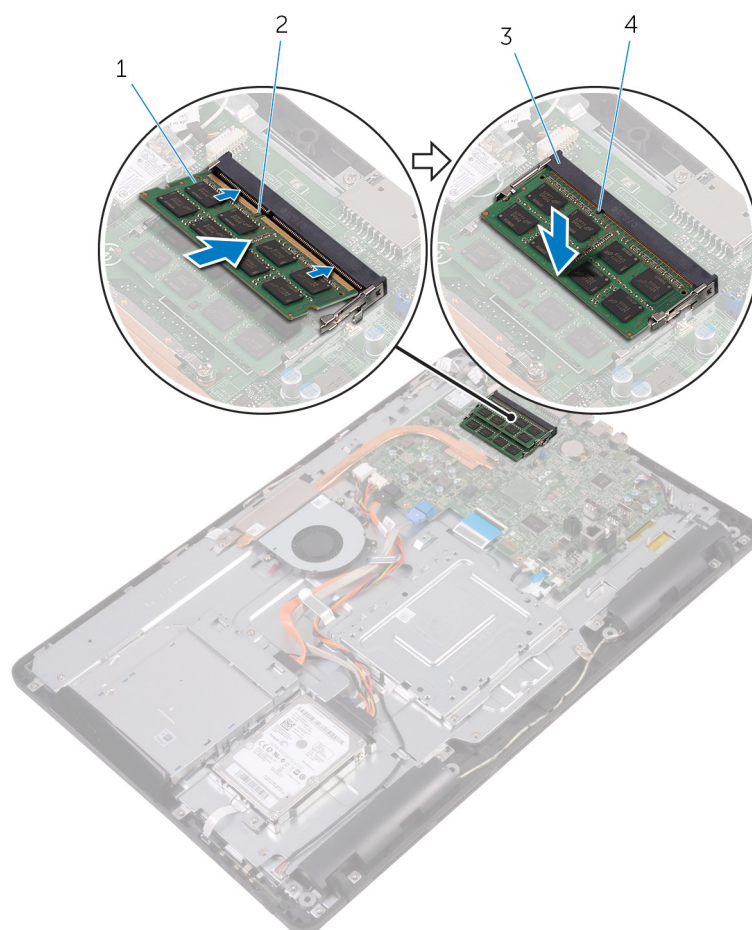
### Teme:

- Procedura
- Dopunski koraci

## Procedura

1. Poravnajte zarez na memorijskom modulu sa držačem na priključku memorijskog modula.
2. Gurnite čvrsto memorijski modul u utičnicu pod uglom i pritisnite memorijski modul nadole tako da "klikne" u ležište.

**NAPOMENA:** Ako ne čujete klik, uklonite memorijski modul i ponovo ga instalirajte.



1. memorijski modul
3. priključak memorijskog modula

2. zarez
4. držač

# Dopunski koraci

1. Postavite [štitnik matične ploče](#).
2. Postavite [zadnji poklopac](#).
3. Postavite [postolje](#).

# Uklanjanje bežične kartice

**NAPOMENA:** Pre rada u unutrašnjosti računara, pročitajte bezbednosne informacije koje ste dobili uz računar i pratite korake navedene u delu [Pre rada u unutrašnjosti računara](#). Nakon rada u unutrašnjosti računara, pratite uputstva u delu [Nakon rada u unutrašnjosti računara](#). Dodatne najbolje bezbednosne prakse potražite na početnoj stranici za usklađenost sa propisima na stranici [www.dell.com/regulatory\\_compliance](http://www.dell.com/regulatory_compliance).

## Teme:

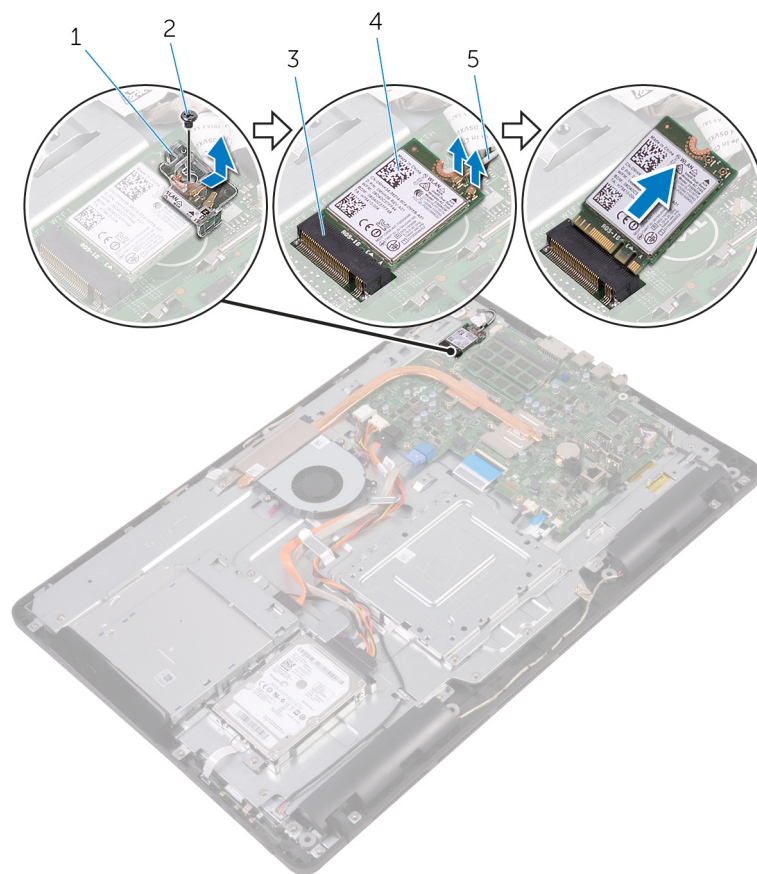
- [Pripremni koraci](#)
- [Procedura](#)

## Pripremni koraci

1. Uklonite [postolje](#).
2. Uklonite [zadnji poklopac](#).
3. Uklonite [štitnik matične ploče](#).

## Procedura

1. Uklonite zavrtnanj kojim su nosač bežične kartice i bežična kartica pričvršćeni za matičnu ploču.
2. Skinite nosač bežične kartice sa bežične kartice.
3. Odvojite kablove antene sa bežične kartice.
4. Gurnite i izvadite bežičnu karticu iz priključka za bežičnu karticu.



1. nosač bežične kartice
3. priključak za bežičnu karticu
5. kablovi antene

2. zavrtnaj
4. bežična kartica

# Postavljanje bežične kartice.

**NAPOMENA:** Pre rada u unutrašnjosti računara, pročitajte bezbednosne informacije koje ste dobili uz računar i pratite korake navedene u delu [Pre rada u unutrašnjosti računara](#). Nakon rada u unutrašnjosti računara, pratite uputstva u delu [Nakon rada u unutrašnjosti računara](#). Dodatne najbolje bezbednosne prakse potražite na početnoj stranici za usklađenost sa propisima na stranici [www.dell.com/regulatory\\_compliance](http://www.dell.com/regulatory_compliance).

## Teme:

- [Procedura](#)
- [Dopunski koraci](#)

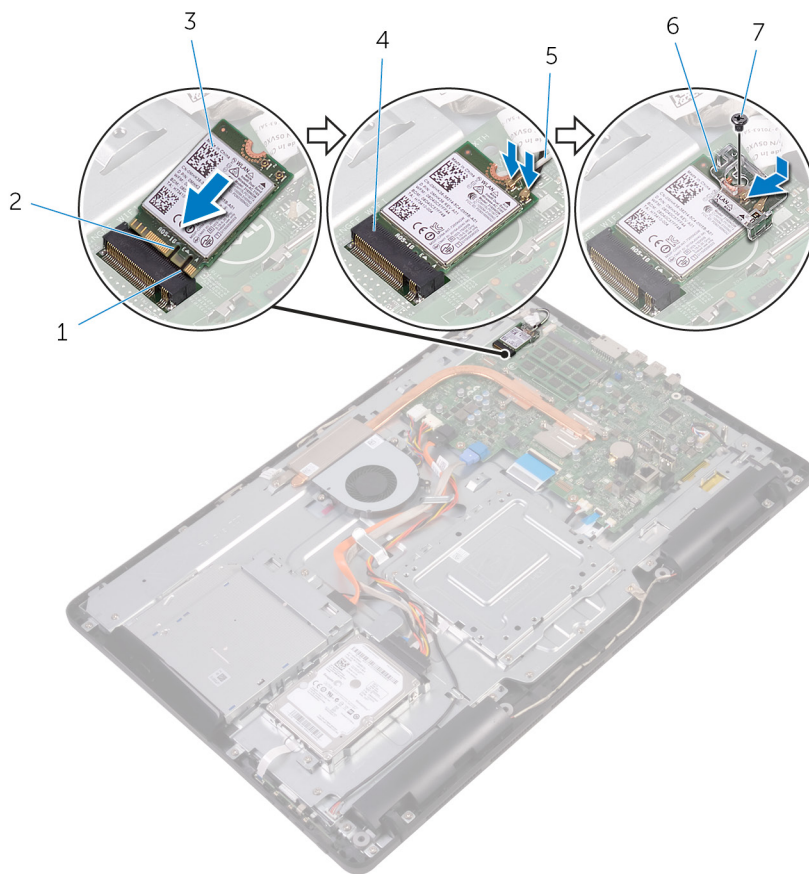
## Procedura

1. Poravnajte zarez na bežičnoj kartici sa držačem na priključku bežične kartice.
2. Umetnite bežičnu karticu u priključak za bežičnu karticu.
3. Povežite kablove antene sa bežičnom karticom.

Sledeća tabela obezbeđuje šeme boja kablova antene za bežičnu karticu koju podržava vaš računar.

Konektori na bežičnoj kartici	Boja kabla antene
Glavni (beli trougao)	Bela
Pomoćni (crni trougao)	Crna

4. Pritisnite drugi kraj bežične kartice na dole i poravnajte otvor za zavrtanj na nosaču bežične kartice i bežičnoj kartici sa otvorom za zavrtanj na matičnoj ploči.
5. Postavite zavrtanj kojim su nosač bežične kartice i bežična kartica pričvršćeni za matičnu ploču.



- |                    |                                  |
|--------------------|----------------------------------|
| 1. držač           | 2. zarez                         |
| 3. bežična kartica | 4. priključak za bežičnu karticu |
| 5. kablovi antene  | 6. nosač bežične kartice         |
| 7. zavrtanj        |                                  |

## Dopunski koraci

1. Postavite [štitnik matične ploče](#).
2. Postavite [zadnji poklopac](#).
3. Postavite [postolje](#).

# Uklanjanje ploče sa kontrolnim tasterima

**NAPOMENA:** Pre rada u unutrašnjosti računara, pročitajte bezbednosne informacije koje ste dobili uz računar i pratite korake navedene u delu **Pre rada u unutrašnjosti računara**. Nakon rada u unutrašnjosti računara, pratite uputstva u delu **Nakon rada u unutrašnjosti računara**. Dodatne najbolje bezbednosne prakse potražite na početnoj stranici za usklađenost sa propisima na stranici [www.dell.com/regulatory\\_compliance](http://www.dell.com/regulatory_compliance).

## Teme:

- Pripremni koraci
- Procedura

## Pripremni koraci

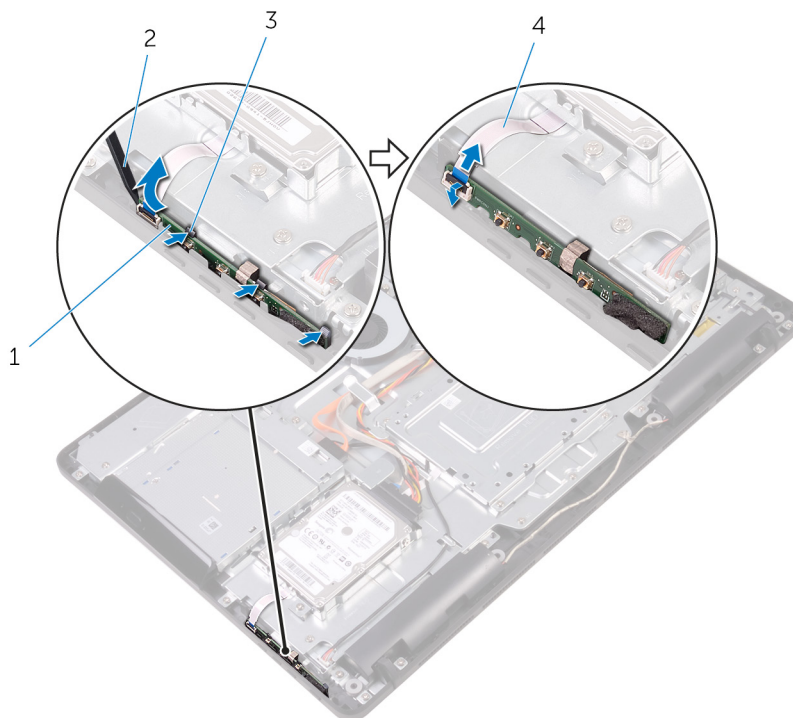
1. Uklonite [postolje](#).
2. Uklonite [zadnji poklopac](#).

## Procedura

1. Plastičnom olovkom pritisnite spone za pričvršćivanje na priključku ploče sa kontrolnim tasterima.

**NAPOMENA:** Pribeležite orijentaciju ploče za kontrolnim tasterima tako da je možete pravilno vratiti.

2. Pritisnite spone za pričvršćivanje i podignite ploču sa kontrolnim tasterima sa osnove sklopa ekrana.
3. Podignite rezu i odspojite kabl ploče sa kontrolnim tasterima od ploče sa kontrolnim tasterima.



- |                                  |                                       |
|----------------------------------|---------------------------------------|
| 1. ploča sa kontrolnim tasterima | 2. plastična olovka                   |
| 3. spone za pričvršćivanje (3)   | 4. kabl ploče sa kontrolnim tasterima |

# Postavljanje ploče sa kontrolnim tasterima

**i** **NAPOMENA:** Pre rada u unutrašnjosti računara, pročitajte bezbednosne informacije koje ste dobili uz računar i pratite korake navedene u delu [Pre rada u unutrašnjosti računara](#). Nakon rada u unutrašnjosti računara, pratite uputstva u delu [Nakon rada u unutrašnjosti računara](#). Dodatne najbolje bezbednosne prakse potražite na početnoj stranici za usklađenost sa propisima na stranici [www.dell.com/regulatory\\_compliance](http://www.dell.com/regulatory_compliance).

## Teme:

- [Procedura](#)
- [Dopunski koraci](#)

## Procedura

1. Gurnite kabl ploče sa kontrolnim tasterima u konektor na ploči sa kontrolnim tasterima i zatvorite rezu konektora da biste učvrstili kabl.  
**i** **NAPOMENA:** Morate ispravno poravnati ploču sa kontrolnim tasterima da biste obezbedili njeno pravilno fiksiranje za osnovu sklopa ekrana. Za pravilno usmerenje pogledajte 1. koraku delu "[Uklanjanje ploče sa kontrolnim tasterima](#)".
2. Gurnite ploču sa kontrolnim tasterima u priključak na osnovi sklopa ekrana tako da se pričvrstne spone zaključaju u ležištu.

## Dopunski koraci

1. Postavite [zadnji poklopac](#).
2. Postavite [postolje](#).

## Uklanjanje mikrofona

**NAPOMENA:** Pre rada u unutrašnjosti računara, pročitajte bezbednosne informacije koje ste dobili uz računar i pratite korake navedene u delu **Pre rada u unutrašnjosti računara**. Nakon rada u unutrašnjosti računara, pratite uputstva u delu **Nakon rada u unutrašnjosti računara**. Dodatne najbolje bezbednosne prakse potražite na početnoj stranici za usklađenost sa propisima na stranici [www.dell.com/regulatory\\_compliance](http://www.dell.com/regulatory_compliance).

### Teme:

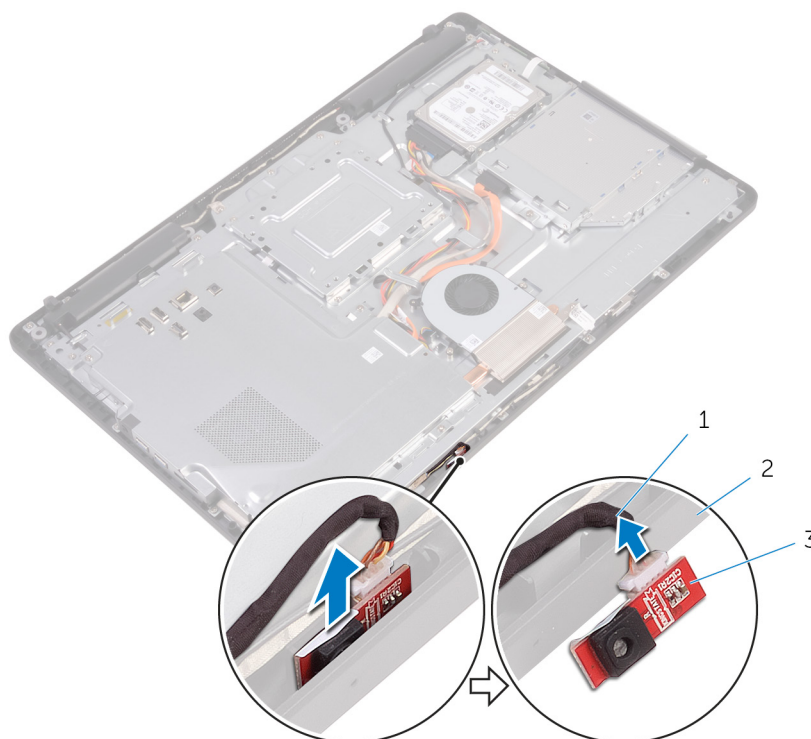
- [Pripremni koraci](#)
- [Procedura](#)

## Pripremni koraci

1. Uklonite [postolje](#).
2. Uklonite [zadnji poklopac](#).

## Procedura

1. Podignite modul mikrofona sa osnove sklopa ekrana.
2. Odspojite kabl mikrofona sa modula mikrofona.



- a. kabl mikrofona
- b. osnova sklopa ekrana
- c. modul mikrofona

# Postavljanje mikrofona

**NAPOMENA:** Pre rada u unutrašnjosti računara, pročitajte bezbednosne informacije koje ste dobili uz računar i pratite korake navedene u delu [Pre rada u unutrašnjosti računara](#). Nakon rada u unutrašnjosti računara, pratite uputstva u delu [Nakon rada u unutrašnjosti računara](#). Dodatne najbolje bezbednosne prakse potražite na početnoj stranici za usklađenost sa propisima na stranici [www.dell.com/regulatory\\_compliance](http://www.dell.com/regulatory_compliance).

## Teme:

- [Procedura](#)
- [Dopunski koraci](#)

## Procedura

1. Povežite kabl mikrofona na modul mikrofona.
2. Gurnite modul mikrofona u otvor na osnovi sklopa ekrana.

## Dopunski koraci

1. Postavite [zadnji poklopac](#).
2. Postavite [postolje](#).

## Uklanjanje kamere

**NAPOMENA:** Pre rada u unutrašnjosti računara, pročitajte bezbednosne informacije koje ste dobili uz računar i pratite korake navedene u delu **Pre rada u unutrašnjosti računara**. Nakon rada u unutrašnjosti računara, pratite uputstva u delu **Nakon rada u unutrašnjosti računara**. Dodatne najbolje bezbednosne prakse potražite na početnoj stranici za usklađenost sa propisima na stranici [www.dell.com/regulatory\\_compliance](http://www.dell.com/regulatory_compliance).

### Teme:

- Pripremni koraci
- Procedura

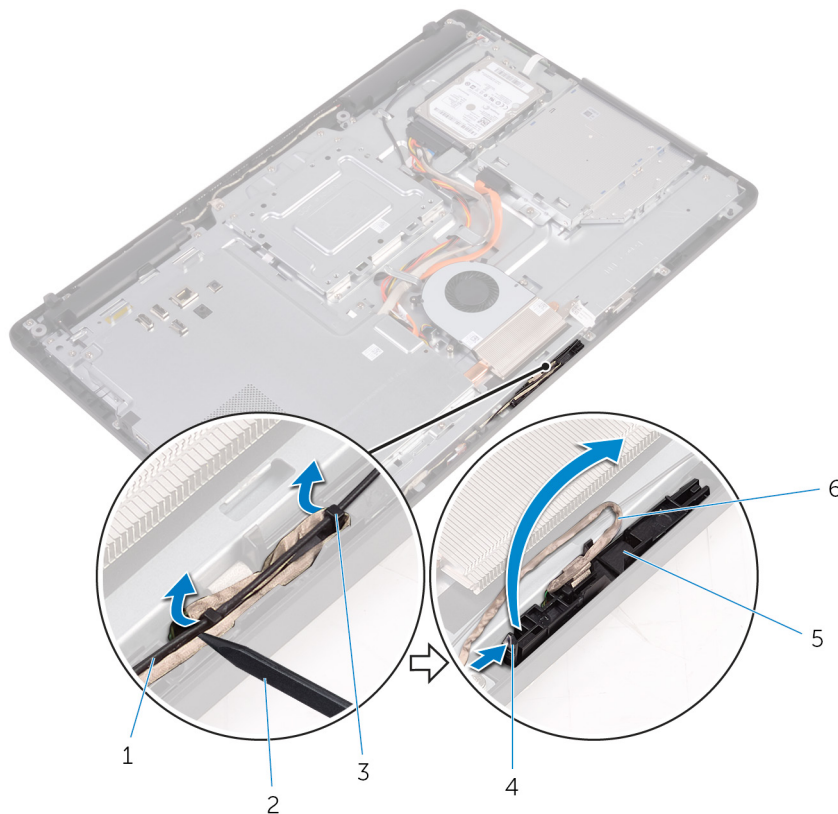
## Pripremni koraci

**NAPOMENA:** Ovo poglavlje se odnosi samo na sisteme sa ekranom osetljivim na dodir. Za sisteme koji nemaju ekran osetljiv na dodir, mikrofoni će biti integrisani na sklopu kamere.

1. Uklonite **postolje**.
2. Uklonite **zadnji poklopac**.

## Procedura

1. Pribeležite putanju kabl kamere i kabl antene i uklonite ih iz vodiča za usmeravanje pomoću plastične olovke.
2. Pritisnite sponu za pričvršćivanje da biste otpustili okvir kamere iz držača na osnovi sklopa ekrana i podigli je iz ležišta.



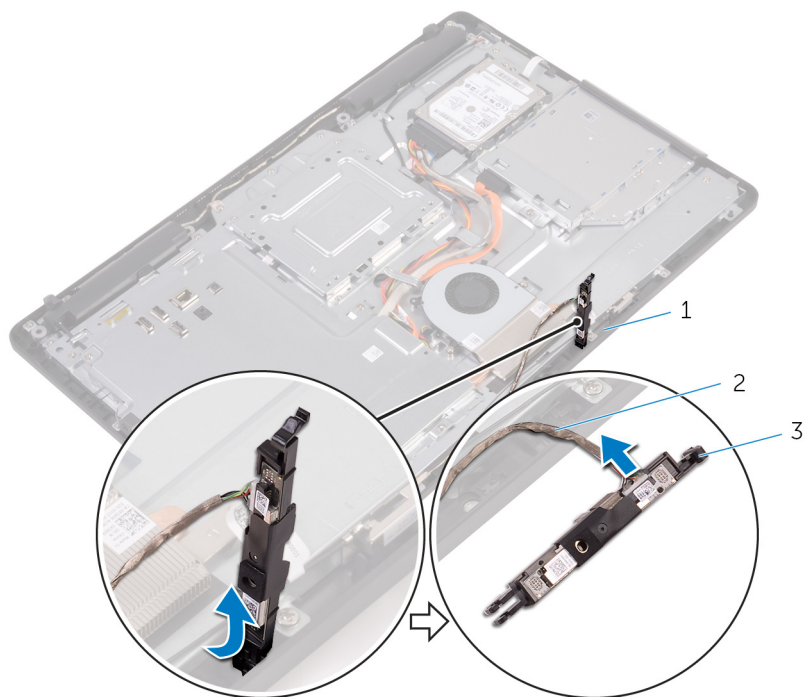
1. kabl antene

2. plastična olovka

- 3. vodíče za usmeravanje
- 5. okvir kamere

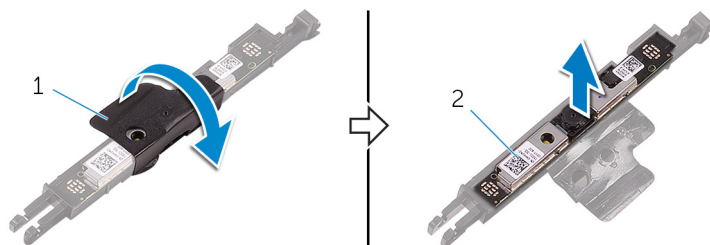
- 4. spona za pričvršćivanje
- 6. kabl kamere

3. Preokrenite kameru i izvadite kabl kamere iz držača na zadnjoj strani okvira kamere.



- a. držač
- b. kabl kamere
- c. okvir kamere

4. Odlepite kameru sa okvira kamere i podignite kameru sa okvira.



- a. okvir kamere
- b. kamera

# Postavljanje kamere

**NAPOMENA:** Pre rada u unutrašnjosti računara, pročitajte bezbednosne informacije koje ste dobili uz računar i pratite korake navedene u delu [Pre rada u unutrašnjosti računara](#). Nakon rada u unutrašnjosti računara, pratite uputstva u delu [Nakon rada u unutrašnjosti računara](#). Dodatne najbolje bezbednosne prakse potražite na početnoj stranici za usklađenost sa propisima na stranici [www.dell.com/regulatory\\_compliance](http://www.dell.com/regulatory_compliance).

## Teme:

- [Procedura](#)
- [Dopunski koraci](#)

## Procedura

1. Postavite kameru na okvir kamere i učvrstite kameru.
2. Povežite kabl kamere na modul kamere.
3. Pritisnite okvir kamere u priključak na osnovi sklopa ekrana tako da klikne u ležište.
4. Provucite kabl kamere i kabl antene kroz vođice za usmeravanje na osnovi sklopa ekrana.

## Dopunski koraci

1. Postavite [zadnji poklopac](#).
2. Postavite [postolje](#).

## Uklanjanje dugmaste baterije

**NAPOMENA:** Pre rada u unutrašnjosti računara, pročitajte bezbednosne informacije koje ste dobili uz računar i pratite korake navedene u delu **Pre rada u unutrašnjosti računara**. Nakon rada u unutrašnjosti računara, pratite uputstva u delu **Nakon rada u unutrašnjosti računara**. Dodatne najbolje bezbednosne prakse potražite na početnoj stranici za usklađenost sa propisima na stranici [www.dell.com/regulatory\\_compliance](http://www.dell.com/regulatory_compliance).

**OPREZ:** Uklanjanje dugmaste baterije resetuje postavke programa za podešavanje BIOS-a na podrazumevane vrednosti. Preporučuje se da pre uklanjanja dugmaste baterije pribeležite postavke programa za podešavanje BIOS-a.

### Teme:

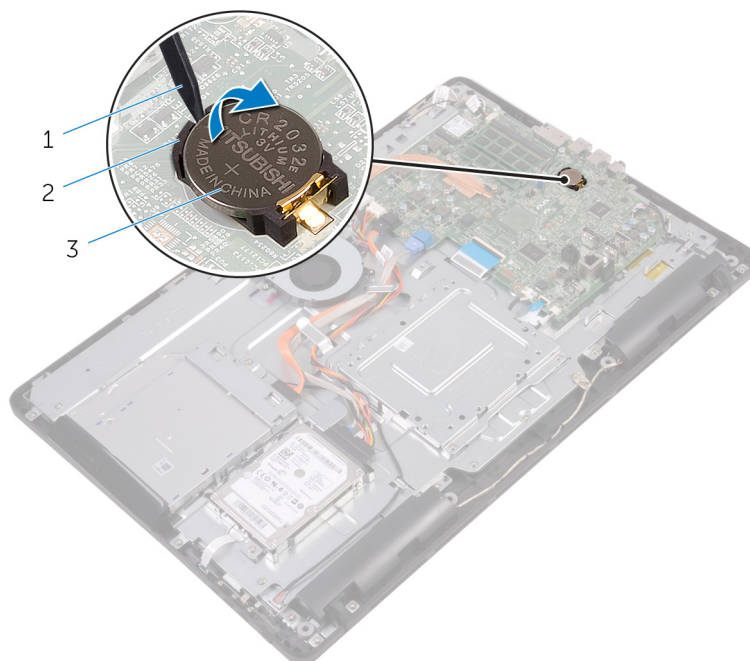
- [Pripremni koraci](#)
- [Procedura](#)

## Pripremni koraci

1. Uklonite [postolje](#).
2. Uklonite [zadnji poklopac](#).
3. Uklonite [štitnik matične ploče](#).

## Procedura

Pomoću plastične olovke pažljivo odvojite dugmastu bateriju iz utičnice za bateriju na matičnoj ploči.



1. plastična olovka
2. dugmasta baterija
3. utičnica za bateriju

# Postavljanje dugmaste baterije

**NAPOMENA:** Pre rada u unutrašnjosti računara, pročitajte bezbednosne informacije koje ste dobili uz računar i pratite korake navedene u delu [Pre rada u unutrašnjosti računara](#). Nakon rada u unutrašnjosti računara, pratite uputstva u delu [Nakon rada u unutrašnjosti računara](#). Dodatne najbolje bezbednosne prakse potražite na početnoj stranici za usklađenost sa propisima na stranici [www.dell.com/regulatory\\_compliance](http://www.dell.com/regulatory_compliance).

## Teme:

- [Procedura](#)
- [Dopunski koraci](#)

## Procedura

Okrenite pozitivnu stranu baterije prema gore i ubacite dugmastu bateriju u ležište za bateriju, a zatim pritisnite bateriju u ležište.

## Dopunski koraci

1. Postavite [štitnik matične ploče](#).
2. Postavite [zadnji poklopac](#).
3. Postavite [postolje](#).

## Uklanjanje ventilatora

**NAPOMENA:** Pre rada u unutrašnjosti računara, pročitajte bezbednosne informacije koje ste dobili uz računar i pratite korake navedene u delu **Pre rada u unutrašnjosti računara**. Nakon rada u unutrašnjosti računara, pratite uputstva u delu **Nakon rada u unutrašnjosti računara**. Dodatne najbolje bezbednosne prakse potražite na početnoj stranici za usklađenost sa propisima na stranici [www.dell.com/regulatory\\_compliance](http://www.dell.com/regulatory_compliance).

### Teme:

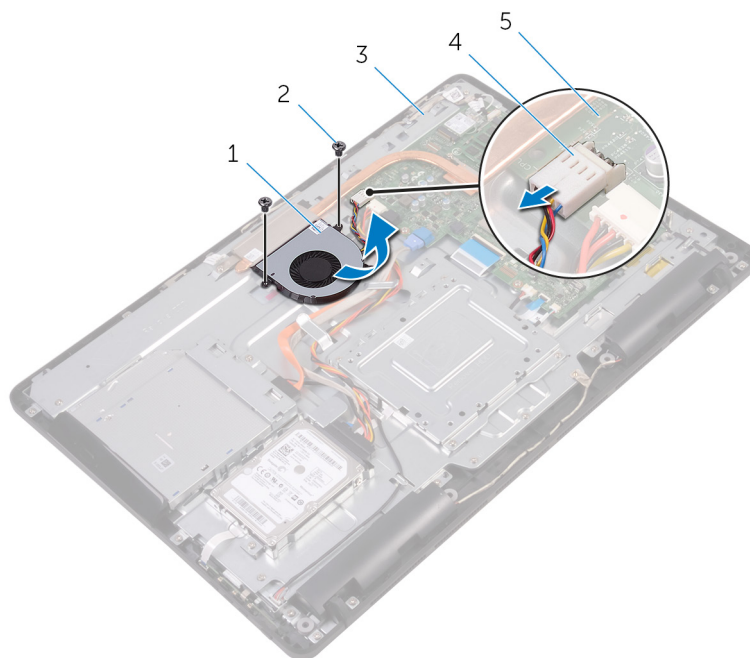
- Pripremni koraci
- Procedura

## Pripremni koraci

1. Uklonite **postolje**.
2. Uklonite **zadnji poklopac**.
3. Uklonite **štitnik matične ploče**.

## Procedura

1. Isključite kabl ventilatora iz matične ploče.
2. Uklonite zavrtnje kojima je ventilator pričvršćen za osnovu sklopa ekrana.
3. Podignite i gurnite ventilator iz ležišta ispod rashladnog elementa.



- |                         |                     |
|-------------------------|---------------------|
| 1. ventilator           | 2. zavrtnji (2)     |
| 3. osnova sklopa ekrana | 4. kabl ventilatora |
| 5. matična ploča        |                     |

# Postavljanje ventilatora

**NAPOMENA:** Pre rada u unutrašnjosti računara, pročitajte bezbednosne informacije koje ste dobili uz računar i pratite korake navedene u delu [Pre rada u unutrašnjosti računara](#). Nakon rada u unutrašnjosti računara, pratite uputstva u delu [Nakon rada u unutrašnjosti računara](#). Dodatne najbolje bezbednosne prakse potražite na početnoj stranici za usklađenost sa propisima na stranici [www.dell.com/regulatory\\_compliance](http://www.dell.com/regulatory_compliance).

## Teme:

- [Procedura](#)
- [Dopunski koraci](#)

## Procedura

1. Gurnite ventilator ispod rashladnog elementa i postavite ga na osnovu sklopa ekrana.
2. Poravnajte otvore za zavrtnje na ventilatoru sa otvorima za zavrtnje na osnovi sklopa ekrana.
3. Postavite zavrtnje kojima je ventilator pričvršćen za osnovu sklopa ekrana.
4. Povežite kabl ventilatora na matičnu ploču.

## Dopunski koraci

1. Postavite [štitnik matične ploče](#).
2. Postavite [zadnji poklopac](#).
3. Postavite [postolje](#).

## Uklanjanje rashladnog elementa

**NAPOMENA:** Pre rada u unutrašnjosti računara, pročitajte bezbednosne informacije koje ste dobili uz računar i pratite korake navedene u delu [Pre rada u unutrašnjosti računara](#). Nakon rada u unutrašnjosti računara, pratite uputstva u delu [Nakon rada u unutrašnjosti računara](#). Dodatne najbolje bezbednosne prakse potražite na početnoj stranici za usklađenost sa propisima na stranici [www.dell.com/regulatory\\_compliance](http://www.dell.com/regulatory_compliance).

**NAPOMENA:** Rashladni element može postati vreo tokom normalnog rada. Ostavite dovoljno vremena da se rashladni element ohladi pre nego što ga dodirnete.

**OPREZ:** Radi maksimalnog hlađenja procesora, ne dodirujte površine za prenos toplote na rashladnom elementu. Ulja u vašoj koži mogu smanjiti sposobnost prenosa toplote termalne masti.

### Teme:

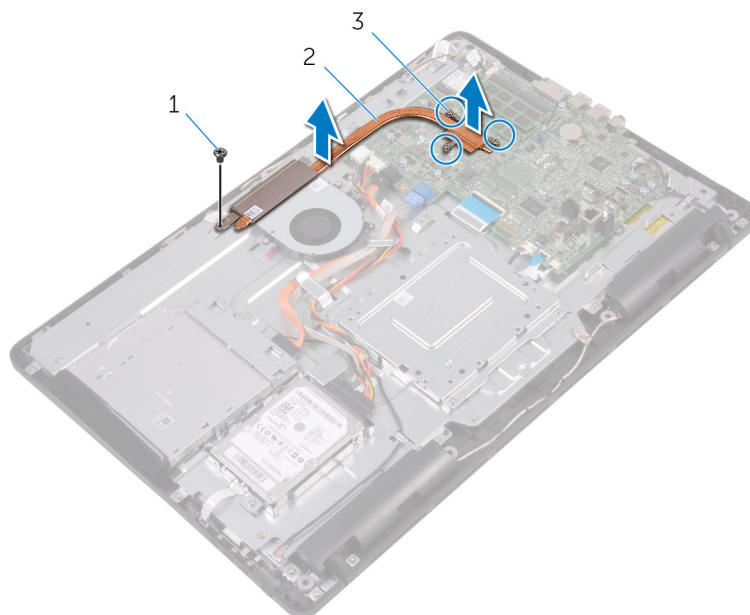
- [Pripremni koraci](#)
- [Procedura](#)

## Pripremni koraci

1. Uklonite [postolje](#).
2. Uklonite [zadnji poklopac](#).
3. Uklonite [štitnik matične ploče](#).

## Procedura

1. Uklonite zavrtnj kojim je čvrsti disk pričvršćen za osnovu sklopa ekrana.
2. Prema određenom redosledu (naznačenom na rashladnom elementu) olabavite neispadajuće zavrtnje kojim je rashladni element pričvršćen za matičnu ploču.
3. Podignite rashladni element sa matične ploče.



- a. zavrtnj
- b. rashladni element

c. neispadajući zavrtnji (3)

# Postavljanje rashladnog elementa

**NAPOMENA:** Pre rada u unutrašnjosti računara, pročitajte bezbednosne informacije koje ste dobili uz računar i pratite korake navedene u delu [Pre rada u unutrašnjosti računara](#). Nakon rada u unutrašnjosti računara, pratite uputstva u delu [Nakon rada u unutrašnjosti računara](#). Dodatne najbolje bezbednosne prakse potražite na početnoj stranici za usklađenost sa propisima na stranici [www.dell.com/regulatory\\_compliance](http://www.dell.com/regulatory_compliance).

**OPREZ:** Nepravilno poravnanje rashladnog elementa može oštetiti matičnu ploču i procesor.

**NAPOMENA:** Originalna termalna mast se može ponovo koristiti ako se originalna matična ploča i rashladni element instaliraju zajedno. Ako se menja matična ploča ili rashladni element, koristite termalnu traku koja se nalazi u kompletu da biste obezbedili postizanje termičke provodnosti.

## Teme:

- [Procedura](#)
- [Dopunski koraci](#)

## Procedura

1. Poravnajte neispadajuće zavrtnje na rashladnom elementu sa otvorima za zavrtnje na matičnoj ploči.
2. Prema određenom redosledu (naznačenom na rashladnom elementu) pritegnite neispadajuće zavrtnje kojima je rashladni element pričvršćen za matičnu ploču.
3. Postavite zavrtnj kojim je rashladni element pričvršćen za osnovu sklopa ekrana.

## Dopunski koraci

1. Postavite [štitnik matične ploče](#).
2. Postavite [zadnji poklopac](#).
3. Postavite [postolje](#).

## Uklanjanje zvučnika

**NAPOMENA:** Pre rada u unutrašnjosti računara, pročitajte bezbednosne informacije koje ste dobili uz računar i pratite korake navedene u delu **Pre rada u unutrašnjosti računara**. Nakon rada u unutrašnjosti računara, pratite uputstva u delu **Nakon rada u unutrašnjosti računara**. Dodatne najbolje bezbednosne prakse potražite na početnoj stranici za usklađenost sa propisima na stranici [www.dell.com/regulatory\\_compliance](http://www.dell.com/regulatory_compliance).

### Teme:

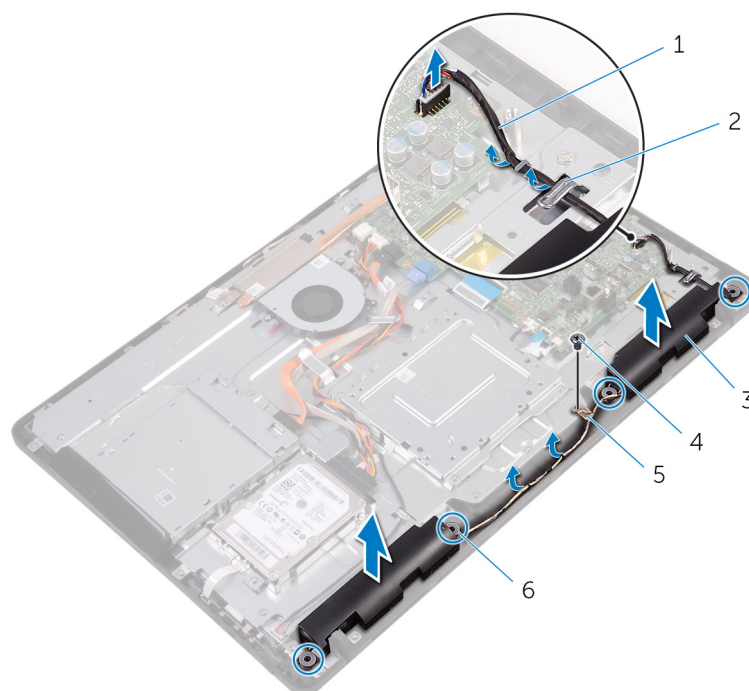
- Pripremni koraci
- Procedura

## Pripremni koraci

1. Uklonite **postolje**.
2. Uklonite **zadnji poklopac**.
3. Uklonite **štitnik matične ploče**.

## Procedura

1. Odspojite kabl zvučnika sa matične ploče.
2. Pribeležite putanju kabla zvučnika i položaj gumenih uvodnica na maski računara.
3. Izvadite kabl zvučnika iz vođica za usmeravanje.
4. Uklonite zavrtanj koji učvršćuje traku za osnovu sklopa ekrana.
5. Odlepite traku koja učvršćuje kabl zvučnika za osnovu sklopa ekrana.
6. Podignite zvučnike zajedno sa kablom zvučnika sa sklopa ekrana.



1. kabl za zvučnik
3. zvučnici (2)

2. vođice za usmeravanje
4. zavrtanj

5. traka

6. gumene uvodnice (4)

# Postavljanje zvučnika

**NAPOMENA:** Pre rada u unutrašnjosti računara, pročitajte bezbednosne informacije koje ste dobili uz računar i pratite korake navedene u delu [Pre rada u unutrašnjosti računara](#). Nakon rada u unutrašnjosti računara, pratite uputstva u delu [Nakon rada u unutrašnjosti računara](#). Dodatne najbolje bezbednosne prakse potražite na početnoj stranici za usklađenost sa propisima na stranici [www.dell.com/regulatory\\_compliance](http://www.dell.com/regulatory_compliance).

## Teme:

- [Procedura](#)
- [Dopunski koraci](#)

## Procedura

1. Pomoću stubića za poravnanje i gumenih uvodnica na osnovi sklopa ekrana, postavite zvučnike na osnovu sklopa ekrana.
2. Provucite kabl zvučnika kroz vođice za usmeravanje na osnovi sklopa ekrana.
3. Zalepite traku koja učvršćuje kabl zvučnika za osnovu sklopa ekrana.
4. Postavite zavrtanj koj učvršćuje traku za osnovu sklopa ekrana.
5. Povežite kabl zvučnika na matičnu ploču.

## Dopunski koraci

1. Postavite [štitnik matične ploče](#).
2. Postavite [zadnji poklopac](#).
3. Postavite [postolje](#).

## Uklanjanje matične ploče

- i** **NAPOMENA:** Pre rada u unutrašnjosti računara, pročitajte bezbednosne informacije koje ste dobili uz računar i pratite korake navedene u delu [Pre rada u unutrašnjosti računara](#). Nakon rada u unutrašnjosti računara, pratite uputstva u delu [Nakon rada u unutrašnjosti računara](#). Dodatne najbolje bezbednosne prakse potražite na početnoj stranici za usklađenost sa propisima na stranici [www.dell.com/regulatory\\_compliance](http://www.dell.com/regulatory_compliance).
- i** **NAPOMENA:** Servisna oznaka vašeg računara nalazi se na matičnoj ploči. Nakon zamene matične ploče morate uneti servisnu oznaku u program za podešavanje BIOS-a.
- i** **NAPOMENA:** Zamenom matične ploče poništavaju se bilo koje promene koje ste izvršili u BIOS-u korišćenjem programa za podešavanje BIOS-a. Nakon zamene matične ploče morate ponovo izvršiti odgovarajuće izmene.
- i** **NAPOMENA:** Pre odspajanja kablova sa matične ploče, zabeležite lokaciju konektora da biste mogli da ispravno ponovo povežete kablove nakon zamene matične ploče.

### Teme:

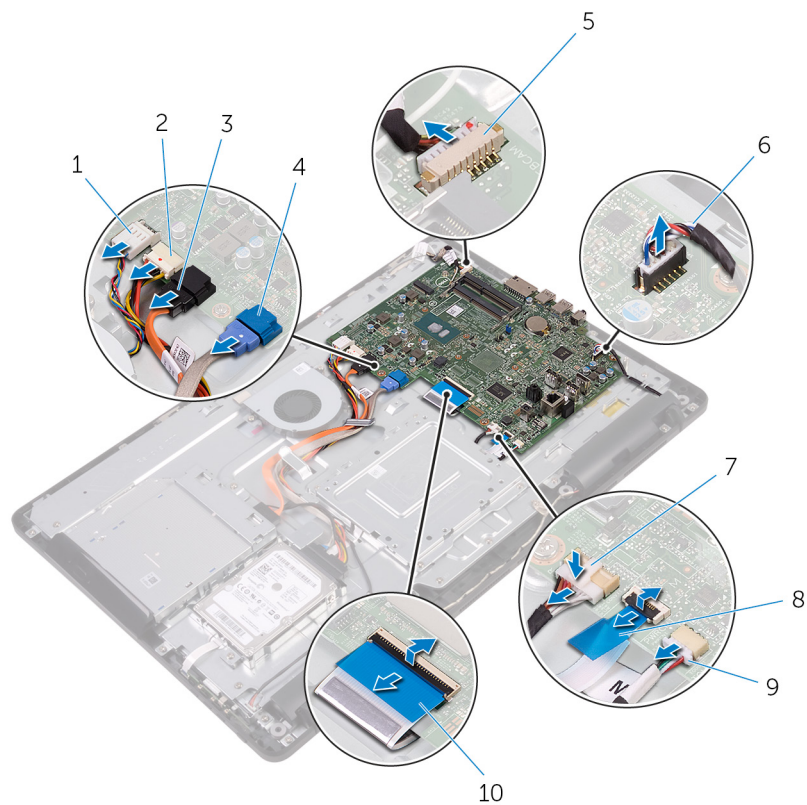
- [Pripremni koraci](#)
- [Procedura](#)

## Pripremni koraci

1. Uklonite [postolje](#).
2. Uklonite [zadnji poklopac](#).
3. Uklonite [štitnik matične ploče](#).
4. Uklonite [rashladni element](#).
5. Uklonite [memorijski modul](#).
6. Uklonite [bežičnu karticu](#).

## Procedura

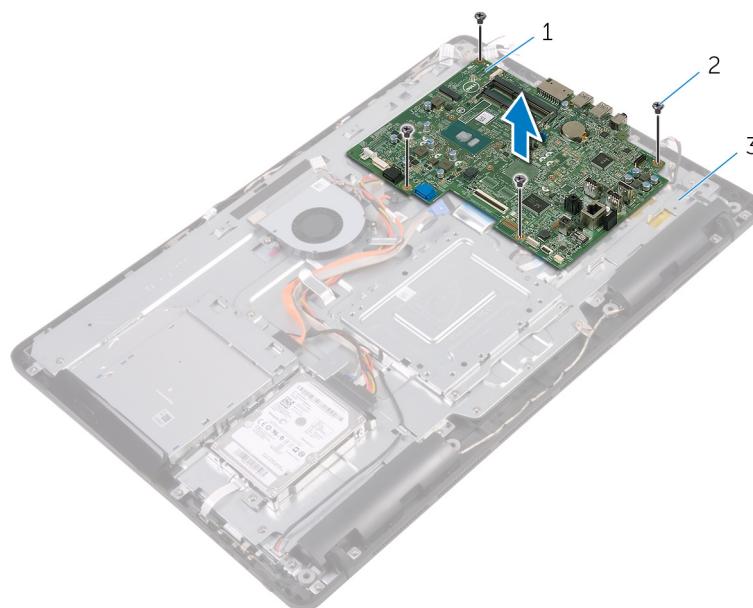
1. Odspojite kabl ventilatora, kabl za napajanje čvrstog diska i optičke disk jedinice, kabl za prenos podataka optičke disk jedinice, kabl za prenos podataka čvrstog diska, kabl mikrofona i kamere, kabl zvučnika, kabl za napajanje ploče ekrana i kabl table osetljive na dodir sa matične ploče.
2. Podignite reze i odspojite kabl ploče sa kontrolnim tasterima i kabl ekrana sa matične ploče.



- |  |  |
|--|--|
| 1. kabl ventilatora                              | 2. kabl za napajanje čvrstog diska i optičke disk jedinice |
| 3. kabl za prenos podataka optičke disk jedinice | 4. kabl za prenos podataka čvrstog diska                   |
| 5. kabl mikrofona i kamere                       | 6. kabl za zvučnik   |
| 7. kabl za napajanje ploče ekrana                | 8. kabl ploče sa kontrolnim tasterima                      |
| 9. kabl ploče osetljive na dodir                 | 10. kabl ekrana  |

**NAPOMENA:** Kabl ploče osetljive na dodir nije dostupan na sistemima koji nisu osetljivi na dodir.

3. Uklonite zavrtnje kojima je matična ploča pričvršćena za osnovu sklopa ekrana.
4. Podignite matičnu ploču sa osnove sklopa ekrana.



- a. matična ploča
- b. zavrtnji (4)

c. osnova sklopa ekrana

# Postavljanje matične ploče

- i** **NAPOMENA:** Pre rada u unutrašnjosti računara, pročitajte bezbednosne informacije koje ste dobili uz računar i pratite korake navedene u delu [Pre rada u unutrašnjosti računara](#). Nakon rada u unutrašnjosti računara, pratite uputstva u delu [Nakon rada u unutrašnjosti računara](#). Dodatne najbolje bezbednosne prakse potražite na početnoj stranici za usklađenost sa propisima na stranici [www.dell.com/regulatory\\_compliance](http://www.dell.com/regulatory_compliance).
- i** **NAPOMENA:** Servisna oznaka vašeg računara nalazi se na matičnoj ploči. Nakon zamene matične ploče morate uneti servisnu oznaku u program za podešavanje BIOS-a.
- i** **NAPOMENA:** Zamenom matične ploče poništavaju se bilo koje promene koje ste izvršili u BIOS-u korišćenjem programa za podešavanje BIOS-a. Nakon zamene matične ploče morate ponovo izvršiti odgovarajuće izmene.

## Teme:

- [Procedura](#)
- [Dopunski koraci](#)

## Procedura

1. Poravnajte otvore za zavrtnje na matičnoj ploči sa otvorima za zavrtnje na osnovi sklopa ekrana.
2. Postavite zavrtnje kojima je matična ploča pričvršćena za osnovu sklopa ekrana.
3. Gurnite kabl ploče sa kontrolnim tasterima i kabl ekrana u odgovarajuće konektore na matičnoj ploči i zatvorite reze da biste učvrstili kablove.
4. Povežite ploče osetljive na dodir, kabl za napajanje ploče ekrana, kabl zvučnika, kabl mikrofona i kamere, kabl za prenos podataka čvrstog diska, kabl za prenos podataka optičke disk jedinice, kabl za napajanje čvrstog diska i optičke disk jedinice i kabl ventilatora sa matičnom pločom.

## Dopunski koraci

1. Postavite [bežičnu karticu](#).
2. Postavite [memorijski modul](#).
3. Postavite [rashladni element](#).
4. Postavite [štitnik matične ploče](#).
5. Postavite [zadnji poklopac](#).
6. Postavite [postolje](#).

# Uklanjanje sklopa ekrana

**i** **NAPOMENA:** Pre rada u unutrašnjosti računara, pročitajte bezbednosne informacije koje ste dobili uz računar i pratite korake navedene u delu [Pre rada u unutrašnjosti računara](#). Nakon rada u unutrašnjosti računara, pratite uputstva u delu [Nakon rada u unutrašnjosti računara](#). Dodatne najbolje bezbednosne prakse potražite na početnoj stranici za usklađenost sa propisima na stranici [www.dell.com/regulatory\\_compliance](http://www.dell.com/regulatory_compliance).

## Teme:

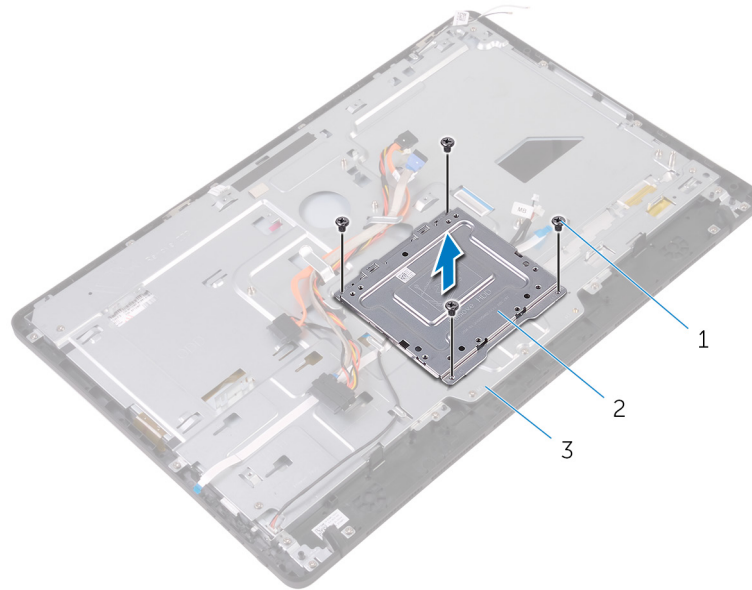
- [Pripremni koraci](#)
- [Procedura](#)

## Pripremni koraci

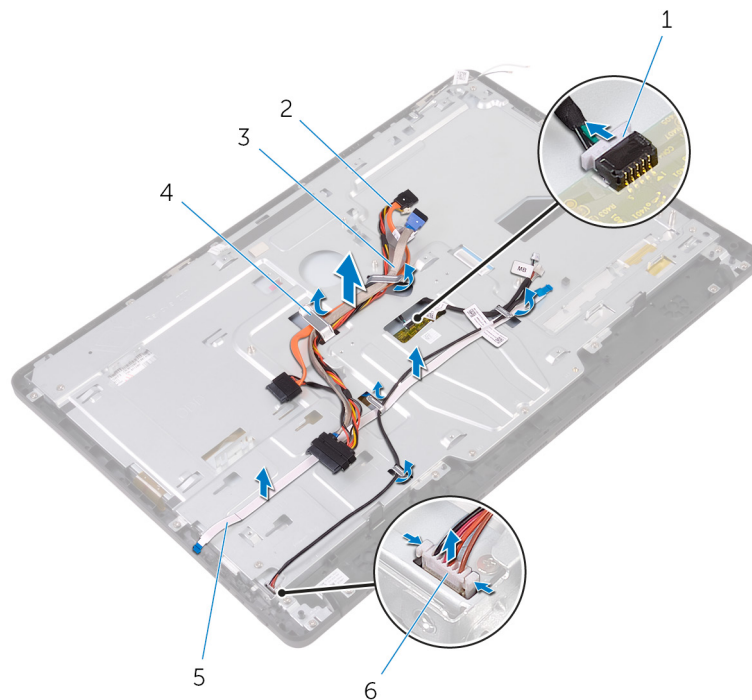
1. Uklonite [postolje](#).
2. Uklonite [zadnji poklopac](#).
3. Uklonite [optički disk](#).
4. Sledite proceduru od koraka 1 do koraka 4 u delu "[Uklanjanje čvrstog diska](#)".
5. Uklonite [štitnik matične ploče](#).
6. Uklonite [memorijski modul](#).
7. Uklonite [bežičnu karticu](#).
8. Uklonite [ploču sa kontrolnim tasterima](#).
9. Uklonite [mikrofon](#).
10. Uklonite [kameru](#).
11. Uklonite [ventilator](#).
12. Uklonite [rashladni element](#).
13. Uklonite [zvučnike](#).
14. Uklonite [matičnu ploču](#).

## Procedura

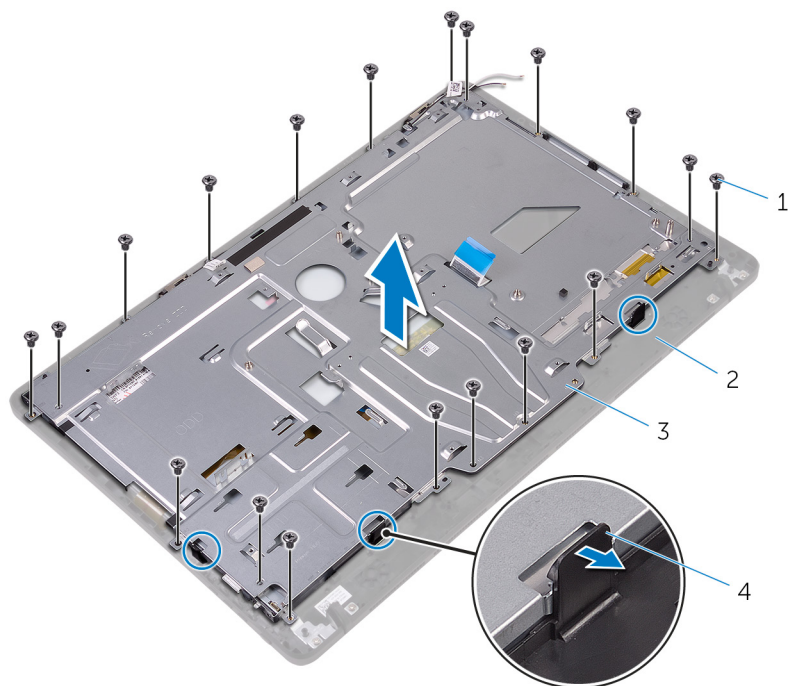
1. Uklonite zavrtnje kojima je VESA montažna konzola pričvršćena za osnovu sklopa ekrana.
2. Podignite VESA montažnu konzolu sa osnove sklopa ekrana.



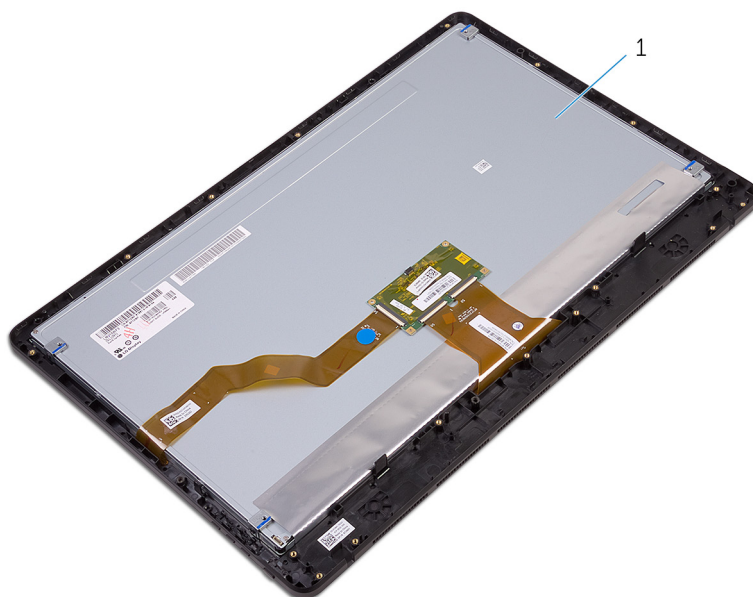
- a. zavrtnji (4)
  - b. VESA montažna konzola
  - c. osnova sklopa ekrana
3. Odspojite kabl ploče dodirnog ekrana i kabl za napajanje ploče ekrana iz odgovarajućih konektora na osnovi sklopa ekrana.
  4. Pribeležite putanju kabla za prenos podataka optičke disk jedinice, kabla ploče dodirnog ekrana, kabl pozadinskog osvetljenja ekrana, kabl čvrstog diska i kabl ploče sa kontrolnim tasterima i izvadite kablove iz vodiča za usmeravanje na osnovi sklopa ekrana.



- |  |  |
|--|--|
| 1. kabl ploče ekrana osetljivog na dodir | 2. kabl za prenos podataka optičke disk jedinice |
| 3. kabl čvrstog diska                    | 4. vodiča za usmeravanje                         |
| 5. kabl ploče sa kontrolnim tasterima    | 6. kabl za napajanje ploče ekrana                |
5. Uklonite zavrtnje kojima je osnova sklopa ekrana pričvršćena za sklop ekrana.
  6. Otpustite osnovu sklopa ekrana iz držača na sklopu ekrana.



- 1. zavrtnji (19)
- 3. osnova sklopa ekrana
- 7. Podignite osnovu sklopa ekrana sa sklopa ekrana.
- 8. Uklonite **gumene nožice**.
- 2. sklop ekrana
- 4. držači (3)



- 1. sklop ekrana

## Postavljanje sklopa ekrana

**i** **NAPOMENA:** Pre rada u unutrašnjosti računara, pročitajte bezbednosne informacije koje ste dobili uz računar i pratite korake navedene u delu **Pre rada u unutrašnjosti računara**. Nakon rada u unutrašnjosti računara, pratite uputstva u delu **Nakon rada u unutrašnjosti računara**. Dodatne najbolje bezbednosne prakse potražite na početnoj stranici za usklađenost sa propisima na stranici [www.dell.com/regulatory\\_compliance](http://www.dell.com/regulatory_compliance).

### Teme:

- [Procedura](#)
- [Dopunski koraci](#)

## Procedura

1. Postavite [gumene nožice](#).
2. Gurnite držače na sklopu ekrana u otvore na osnovi sklopa ekrana.
3. Postavite osnovu sklopa ekrana na sklop ekrana.
4. Postavite zavrtnje kojima je osnova sklopa ekrana pričvršćena za sklop ekrana.
5. Provučite kabl za prenos podataka optičke disk jedinice, kabl table osetljive na dodir, kabl pozadinskog osvetljenja ekrana, kablove čvrstog diska i kabl ploče sa kontrolnim tasterima kroz vodice za usmeravanje na osnovi sklopa ekrana.
6. Povežite kabl ploče ekrana osetljivog na dodir i kabl za napajanje ploče ekrana i odgovarajuće konektore na osnovi sklopa ekrana.
7. Poravnajte otvore za zavrtnje na VESA montažnoj konzoli sa otvorima za zavrtnje na osnovi sklopa ekrana.
8. Postavite zavrtnje kojima je VESA montažna konzola pričvršćena za osnovu sklopa ekrana.

## Dopunski koraci

1. Postavite [matičnu ploču](#).
2. Postavite [zvučnike](#).
3. Postavite [rashladni element](#).
4. Postavite [ventilator](#).
5. Postavite [kameru](#).
6. Postavite [mikrofon](#).
7. Postavite [ploču sa kontrolnim tasterima](#).
8. Postavite [bežičnu karticu](#).
9. Postavite [memorijski modul](#).
10. Postavite [štitnik matične ploče](#).
11. Sledite proceduru od koraka 3 do koraka 6 u delu "[Postavljanje čvrstog diska](#)".
12. Postavite [optički disk](#).
13. Postavite [zadnji poklopac](#).
14. Postavite [postolje](#).

# Uklanjanje kabla ekrana

**NAPOMENA:** Pre rada u unutrašnjosti računara, pročitajte bezbednosne informacije koje ste dobili uz računar i pratite korake navedene u delu [Pre rada u unutrašnjosti računara](#). Nakon rada u unutrašnjosti računara, pratite uputstva u delu [Nakon rada u unutrašnjosti računara](#). Dodatne najbolje bezbednosne prakse potražite na početnoj stranici za usklađenost sa propisima na stranici [www.dell.com/regulatory\\_compliance](http://www.dell.com/regulatory_compliance).

## Teme:

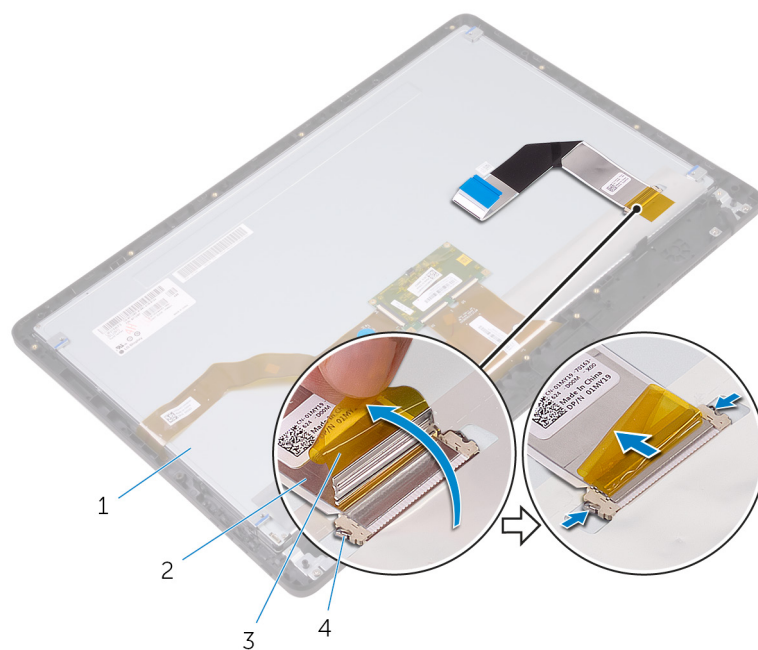
- [Pripremni koraci](#)
- [Procedura](#)

## Pripremni koraci

1. Uklonite [postolje](#).
2. Uklonite [zadnji poklopac](#).
3. Uklonite [optički disk](#).
4. Sledite proceduru od koraka 1 do koraka 4 u delu "[Uklanjanje čvrstog diska](#)".
5. Uklonite [štitnik matične ploče](#).
6. Uklonite [memorijski modul](#).
7. Uklonite [bežičnu karticu](#).
8. Uklonite [ploču sa kontrolnim tasterima](#).
9. Uklonite [mikrofon](#).
10. Uklonite [ventilator](#).
11. Uklonite [rashladni element](#).
12. Uklonite [zvučnike](#).
13. Uklonite [matičnu ploču](#).
14. Uklonite [sklop ekrana](#).

## Procedura

1. Odlepite traku kojom je kabl ekrana pričvršćen za sklop ekrana.
2. Pritisnite spone i odspojite kabl ekrana sa sklopa ekrana.
3. Podignite kabl ekrana sa sklopa ekrana.



1. sklop ekrana
3. traka

2. kabl ekrana
4. spone (2)

# Postavljanje kabla ekrana

**i** **NAPOMENA:** Pre rada u unutrašnjosti računara, pročitajte bezbednosne informacije koje ste dobili uz računar i pratite korake navedene u delu [Pre rada u unutrašnjosti računara](#). Nakon rada u unutrašnjosti računara, pratite uputstva u delu [Nakon rada u unutrašnjosti računara](#). Dodatne najbolje bezbednosne prakse potražite na početnoj stranici za usklađenost sa propisima na stranici [www.dell.com/regulatory\\_compliance](http://www.dell.com/regulatory_compliance).

## Teme:

- [Procedura](#)
- [Dopunski koraci](#)

## Procedura

1. Povežite kabl ekrana na sklop ekrana i zatvorite rezu da biste osigurali kabl.
2. Zalepite traku kojom je kabl ekrana pričvršćen za sklop ekrana.

## Dopunski koraci

1. Postavite [sklop ekrana](#).
2. Postavite [matičnu ploču](#).
3. Postavite [zvučnike](#).
4. Postavite [rashladni element](#).
5. Postavite [ventilator](#).
6. Postavite [mikrofon](#).
7. Postavite [ploču sa kontrolnim tasterima](#).
8. Postavite [bežičnu karticu](#).
9. Postavite [memorijski modul](#).
10. Postavite [štitnik matične ploče](#).
11. Sledite proceduru od koraka 3 do koraka 6 u delu "[Postavljanje čvrstog diska](#)".
12. Postavite [optički disk](#).
13. Postavite [zadnji poklopac](#).
14. Postavite [postolje](#).

# Uklanjanje gumenih nožica

**NAPOMENA:** Pre rada u unutrašnjosti računara, pročitajte bezbednosne informacije koje ste dobili uz računar i pratite korake navedene u delu [Pre rada u unutrašnjosti računara](#). Nakon rada u unutrašnjosti računara, pratite uputstva u delu [Nakon rada u unutrašnjosti računara](#). Dodatne najbolje bezbednosne prakse potražite na početnoj stranici za usklađenost sa propisima na stranici [www.dell.com/regulatory\\_compliance](http://www.dell.com/regulatory_compliance).

## Teme:

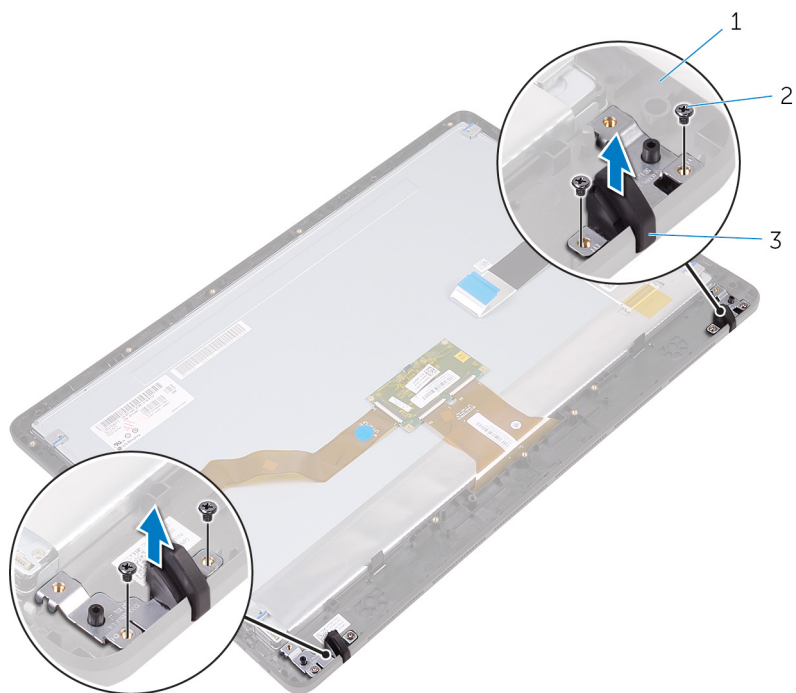
- [Pripremni koraci](#)
- [Procedura](#)

## Pripremni koraci

1. Uklonite [postolje](#).
2. Uklonite [zadnji poklopac](#).
3. Uklonite [optički disk](#).
4. Sledite proceduru od koraka 1 do koraka 4 u delu "[Uklanjanje čvrstog diska](#)".
5. Uklonite [štitnik matične ploče](#).
6. Uklonite [memorijski modul](#).
7. Uklonite [bežičnu karticu](#).
8. Uklonite [ploču sa kontrolnim tasterima](#).
9. Uklonite [ventilator](#).
10. Uklonite [rashladni element](#).
11. Uklonite [zvučnike](#).
12. Uklonite [matičnu ploču](#).
13. Sledite proceduru od koraka 1 do koraka 7 u delu "[Uklanjanje sklopa ekrana](#)".

## Procedura

1. Uklonite zavrtnje koji pričvršćuju gumene nožice za okno ekrana.
2. Podignite gumene nožice sa okna ekrana.



- a. okno ekrana
- b. zavrtnji (4)
- c. gumene nožice (2)

# Postavljanje gumenih nožica

**NAPOMENA:** Pre rada u unutrašnjosti računara, pročitajte bezbednosne informacije koje ste dobili uz računar i pratite korake navedene u delu [Pre rada u unutrašnjosti računara](#). Nakon rada u unutrašnjosti računara, pratite uputstva u delu [Nakon rada u unutrašnjosti računara](#). Dodatne najbolje bezbednosne prakse potražite na početnoj stranici za usklađenost sa propisima na stranici [www.dell.com/regulatory\\_compliance](http://www.dell.com/regulatory_compliance).

## Teme:

- [Procedura](#)
- [Dopunski koraci](#)

## Procedura

1. Poravnajte otvore za zavrtnje na gumenim nožicama sa otvorima za zavrtnje na oknu ekrana.
2. Postavite zavrtnje koji pričvršćuju gumene nožice za okno ekrana.

## Dopunski koraci

1. Sledite proceduru od koraka 2 do koraka 8 u delu "[Postavljanje sklopa ekrana](#)".
2. Postavite [matičnu ploču](#).
3. Postavite [zvučnike](#).
4. Postavite [rashladni element](#).
5. Postavite [ventilator](#).
6. Postavite [ploču sa kontrolnim tasterima](#).
7. Postavite [bežičnu karticu](#).
8. Postavite [memorijski modul](#).
9. Postavite [štitnik matične ploče](#).
10. Sledite proceduru od koraka 3 do koraka 6 u delu "[Postavljanje čvrstog diska](#)".
11. Postavite [optički disk](#).
12. Postavite [zadnji poklopac](#).
13. Postavite [postolje](#).

# Program za podešavanje BIOS-a

## Pregled BIOS-a

**OPREZ:** Ako niste iskusni korisnik računara, ne menjajte postavke u BIOS programu za podešavanje. Neke promene mogu uzrokovati nepravilan rad vašeg računara.

**NAPOMENA:** Pre nego što promenite program za podešavanje BIOS-a, preporučuje se da zabeležite ekran sa informacijama o BIOS programu za podešavanje radi naknadne upotrebe.

Koristite BIOS program za podešavanje za sledeće namene:

- Dobijanje informacija o hardveru instaliranom na vašem računaru, kao što je količina RAM memorije i veličina čvrstog diska.
- Promenu informacija o konfiguraciji sistema.
- Postavljanje ili promenu opcije koje korisnici mogu birati, kao što su šifra korisnika, tip instaliranog čvrstog diska i omogućavanje ili onemogućavanje osnovnih uređaja.

## Otvaranje programa za podešavanje BIOS-a

1. Uključite (ili restartujte) vaš računar.
2. Tokom POST procedure, kada se prikaže DELL logotip, sačekajte da se pojavi odzivnik F2 a zatim odmah pritisnite taster F2.

**NAPOMENA:** Odzivnik F2 pokazuje da je tastatura uključena. Ovaj odzivnik se može pojaviti veoma brzo, tako da morate voditi računa kada će se pojaviti, a zatim pritisnuti F2. Ako taster F2 pritisnete pre odzivnika F2, ovaj pritisak na taster biće izgubljen. Ako čekate predugo i pojavi se logotip operativnog sistema, nastavite da čekate dok ne ugledate radnu površinu. Zatim isključite računar i pokušajte ponovo.

## Brisanje zaboravljenih lozinki

**NAPOMENA:** Pre rada u unutrašnjosti računara, pročitajte bezbednosne informacije koje ste dobili uz računar i pratite korake navedene u delu **Pre rada u unutrašnjosti računara**. Nakon rada u unutrašnjosti računara, pratite uputstva u delu **Nakon rada u unutrašnjosti računara**. Dodatne najbolje bezbednosne prakse potražite na početnoj stranici za usklađenost sa propisima na stranici [www.dell.com/regulatory\\_compliance](http://www.dell.com/regulatory_compliance).

## Pripremni koraci

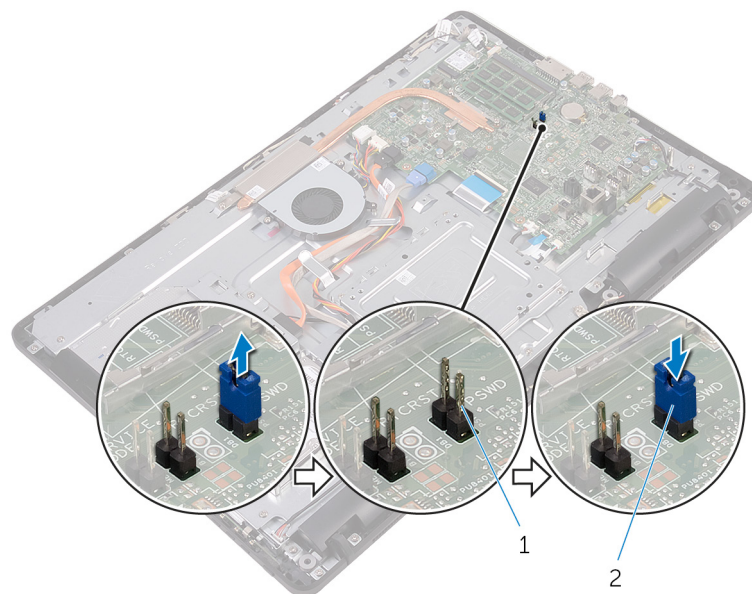
1. Uklonite **postolje**.
2. Uklonite **zadnji poklopac**.
3. Uklonite **štitnik matične ploče**.

## Procedura

1. Pronađite kratkospajč za resetovanje lozinke (PSWD) na matičnoj ploči.

**NAPOMENA:** Dodatne informacije o lokaciji kratkospajča potražite u delu **“Komponente matične ploče”**.

2. Izvadite priključak kratkospajča iz pinova kratkospajča lozinke.
3. Sačekajte 5 sekundi i postavite priključak kratkospajča na prvobitno mesto.



- a. pinovi kratkospajča lozinke
- b. priključak kratkospajča

## Dopunski koraci

1. Postavite štitnik matične ploče.
2. Postavite zadnji poklopac.
3. Postavite postolje.

## Brisanje CMOS podešavanja

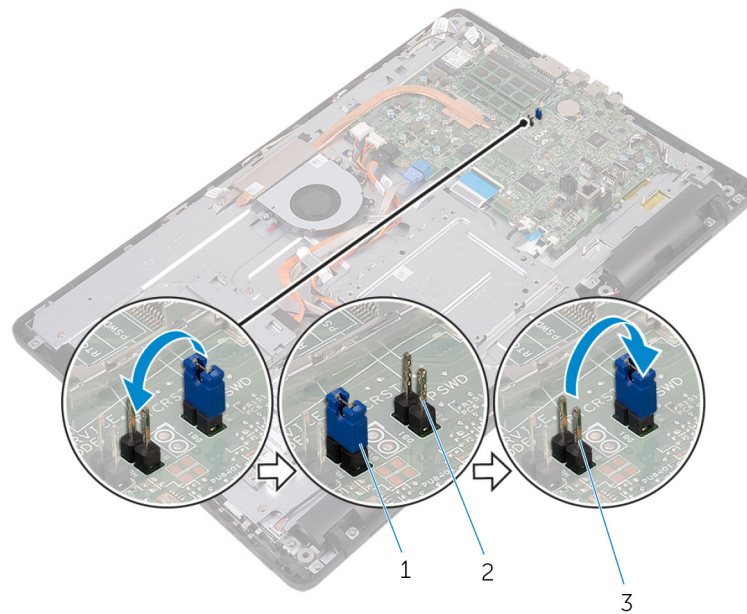
**NAPOMENA:** Pre rada u unutrašnjosti računara, pročitajte bezbednosne informacije koje ste dobili uz računar i pratite korake navedene u delu **Pre rada u unutrašnjosti računara**. Nakon rada u unutrašnjosti računara, pratite uputstva u delu **Nakon rada u unutrašnjosti računara**. Dodatne najbolje bezbednosne prakse potražite na početnoj stranici za usklađenost sa propisima na stranici [www.dell.com/regulatory\\_compliance](http://www.dell.com/regulatory_compliance).

## Pripremni koraci

1. Uklonite postolje.
2. Uklonite zadnji poklopac.
3. Uklonite štitnik matične ploče.

## Procedura

1. Pronađite kratkospajč za resetovanje CMOS (RTCRST) na matičnoj ploči.
2. Uklonite priključak kratkospajča iz pinova kratkospajča lozinke i povežite ga na pinove kratkospajča za CMOS.
3. Sačekajte 5 sekundi a zatim postavite priključak kratkospajča na prvobitno mesto.



- a. priključak kratkospajača
- b. pinovi kratkospajača lozinke
- c. pinovi kratkospajača za CMOS

## Dopunski koraci

1. Postavite [štitnik matične ploče](#).
2. Postavite [zadnji poklopac](#).
3. Postavite [postolje](#).

## Ažuriranje BIOS-a

Možda ćete morati da flešujete (ažurirate) BIOS kada bude dostupna njegova ispravka ili kada menjate matičnu ploču. Da biste flešovali BIOS:

1. Uključite računar.
2. Idite na [www.dell.com/support](http://www.dell.com/support).
3. Kliknite na stavku **Product support** (Podrška za proizvode), unesite servisnu oznaku svog računara, a zatim kliknite na **Submit** (Prosledi).

 **NAPOMENA:** Ako nemate servisnu oznaku, koristite funkciju automatskog pronalaženja ili ručno potražite model računara.

4. Kliknite na **Drivers & downloads (Upravljački programi i preuzimanja) > Find it myself (Pronađi sam)**.
5. Izaberite operativni sistem koji je instaliran na vašem računaru.
6. Pomerite klizač ka dnu stranice i proširite **BIOS**.
7. Kliknite na **Download (Preuzimanje)** da biste preuzeli najnoviju verziju BIOS-a za svoj računar.
8. Kada se preuzimanje završi, pronađite fasciklu u kojoj ste sačuvali datoteku za ažuriranje BIOS-a.
9. Dvaput kliknite na ikonu datoteke za ažuriranje BIOS-a i sledite uputstva koja se pojavljuju na ekranu.

## Tehnologija i komponente

 **NAPOMENA:** Snimci ekrana za Upravljač uređajima mogu da se razlikuju u zavisnosti od poručene konfiguracije.

### Teme:

- Audio
- Kamera
- Ekran
- HDMI
- Grafička kartica
- Intel WiDi
- USB
- Wi-Fi
- Bluetooth
- Tvrdi disk
- Čitač medijskih kartica
- Adapter za napajanje
- Skupovi čipova
- Memorija
- Procesori
- Operativni sistem
- Lokacija servisne oznake
- Upravljački programi uređaja
- Pregled BIOS-a

## Audio

Ovaj računar se isporučuje sa Realtek ALC3661 sa Waves MaxxAudio Pro uslužnim programom koji se koristi za podešavanje različitih postavki zvuka.

 **NAPOMENA:** Upravljački programi za zvuk su već instalirani kada dobijete računar.

## Preuzimanje upravljačkog programa za zvuk

1. Uključite računar.
2. Idite na [www.dell.com/support](http://www.dell.com/support).
3. Kliknite na stavku **Product support** (Podrška za proizvode), unesite servisnu oznaku svog računara, a zatim kliknite na **Submit** (Proslediti).

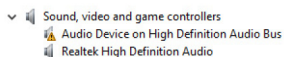
 **NAPOMENA:** Ako nemate servisnu oznaku, koristite funkciju automatskog pronalaženja ili ručno potražite model računara.

4. Kliknite na **Drivers & downloads (Upravljački programi i preuzimanja) > Find it myself (Pronađi sam)**.
5. Pomerite klizač ka dnu stranice i proširite opciju **Audio (Zvuk)**.
6. Kliknite na **Download (Preuzmi)** da biste preuzeli upravljački program za zvuk.
7. Sačuvajte datoteku i kada se preuzimanje završi pronađite fasciklu u kojoj ste sačuvali datoteku upravljačkog programa za zvuk.
8. Dvaput kliknite na ikonu datoteke upravljačkog programa za zvuk i sledite uputstva za instalaciju upravljačkog programa na ekranu.

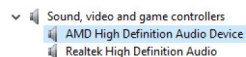
## Identifikacija audio kontrolera

1. Na traci zadataka kliknite na ili dodirnite polje za pretragu, a zatim upišite `Device Manager`.
2. Unesite **Upravljač uređajima**.  
Prikazuje se prozor **Upravljač uređajima**.
3. Proširite opciju **Kontroleri za zvuk, video i igre** da biste prikazali audio kontroler.

### Pre instalacije



### Posle instalacije



## Promena audio postavki

1. Na traci zadataka kliknite na ili dodirnite polje za pretragu, a zatim upišite `Dell Audio`.
2. Kliknite na ili dodirnite opciju **Dell Audio** i promenite audio postavke prema potrebama.

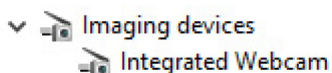
## Kamera

Ovaj računar se isporučuje sa integrisanom kamerom velike brzine od 0,92 megapiksela maksimalne HD rezolucije od 1280 X 720 pri 30 FPS.

**NAPOMENA:** Ako nađete na bilo kakve probleme sa ugrađenim mikrofonom morate zameniti modul kamere.

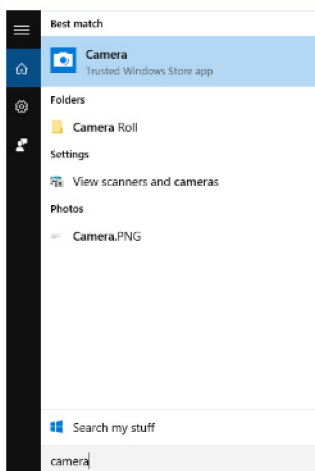
## Identifikacija web kamere u upravljaču uređajima

1. Na traci zadataka kliknite na ili dodirnite polje za pretragu, a zatim upišite `Device Manager`.
2. Unesite **Upravljač uređajima**.  
Prikazuje se prozor **Upravljač uređajima**.
3. Proširite opciju **Uređaji za obradu slika**.



## Pokretanje aplikacije kamere

1. Na traci zadataka kliknite na ili dodirnite polje za pretragu, a zatim upišite `Camera`.
2. Kliknite na **Kamera**.



## Preuzimanje softvera Dell Webcam Central

Uz računar se isporučuje CD koji sadrži softver Dell Webcam Central. Ako nemate softver, možete da ga preuzmete ako se registrujete preko opcije My Account na veb lokaciji kompanije Dell.

**NAPOMENA:** Softver Dell Webcam Central se ne može preuzeti putem veb lokacije za podršku ili sa izvornog CD-a.

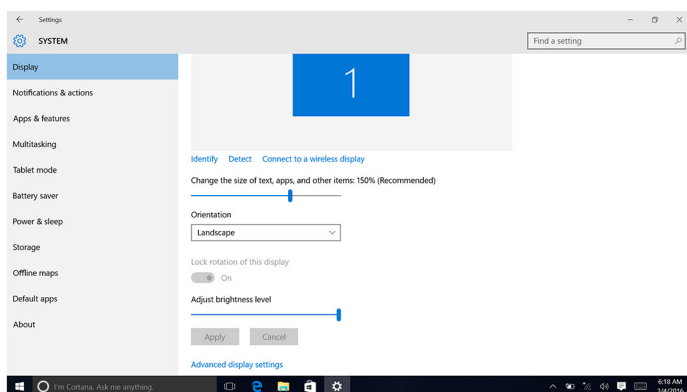
## Ekran

Ovaj računar se isporučuje sa sledećim opcijama ekrana:

- FHD + ekran osetljiv na dodir od 21,5 inča rezolucije 1920 x 1080
- FHD + ekran neosetljiv na dodir od 21,5 inča rezolucije 1920 x 1080

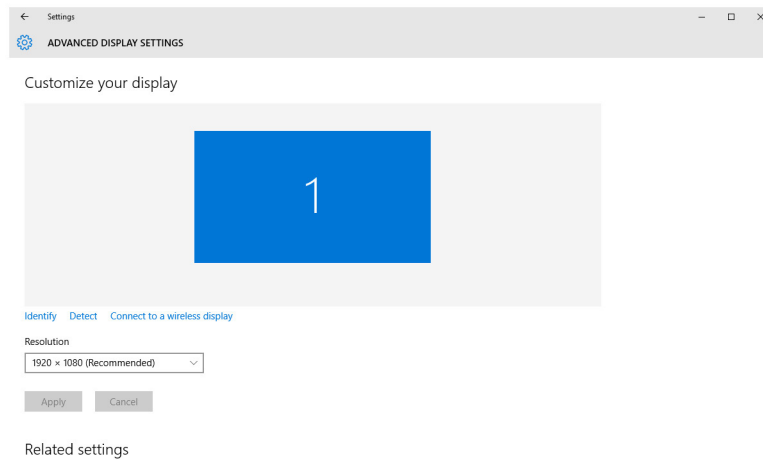
## Podešavanje svetline ekrana

1. Kliknite desnim tasterom na radnu površinu i izaberite **Postavke za prikaz**.
2. Povucite klizač **Podesi nivo osvetljenosti** da biste podesili osvetljenost.



## Promena rezolucije ekrana

1. Kliknite desnim tasterom na radnu površinu, držite i izaberite **Postavke za prikaz**.
2. Kliknite na **Napredne postavke za prikaz**.
3. Izaberite željenu rezoluciju iz padajuće liste.
4. Kliknite na **Apply (Primeni)**.



## Čišćenje ekrana

**OPREZ:** Za čišćenje ekrana ne koristite supstance kao što su alkohol, hemikalije ili kućna sredstva za čišćenje.

**OPREZ:** Da biste sprečili oštećenje ekrana, prilikom čišćenja ne primenjujte silu i obrišite svu preostalu tečnost nakon čišćenja.

**NAPOMENA:** Za čišćenje treba koristiti komercijalno sredstvo za čišćenje ekrana. Ako ono nije dostupno, koristite meku, vlažnu krpku od mikrofibera koja je malo naprskana destilovanom vodom.

1. Pre čišćenja isključite računar i ekran.
2. Pažljivo obrišite ekran kružnim pokretima da biste uklonili sve čestice prašine ili prljavštine.
3. Sačekajte da se ekran potpuno osuši pre nego što ga uključite.

## HDMI

Ovaj računar ima jedan ulazni HDMI port koji se nalazi na zadnjoj strani računara. Ulazni HDMI port vam dozvoljava da povežete konzolu za igre, Blu-ray plejer ili druge uređaje sa izlaznom HDMI funkcijom.

## Grafička kartica

Ovaj računar se isporučuje sa AMD Radeon R5 A335 video kontrolerom.

## Preuzimanje upravljačkog programa grafičke kartice

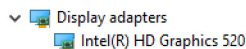
1. Uključite računar.
2. Idite na [www.dell.com/support](http://www.dell.com/support).
3. Kliknite na **Product Support (Podrška za proizvod)**, unesite servisnu oznaku vašeg računara i kliknite na **Submit (Pošalji)**.

**NAPOMENA:** Ako nemate servisnu oznaku, koristite funkciju automatskog pronalaženja ili ručno potražite model računara.

4. Kliknite na **Drivers & downloads (Upravljački programi i preuzimanja) > Find it myself (Pronađi sam)**.
5. Pomerite klizač ka dnu stranice i proširite opciju **Video (Video)**.
6. Kliknite na **Download (Preuzmi)** da biste preuzeli upravljački program za grafičku karticu za vaš računar.
7. Sačuvajte datoteku i kada se preuzimanje završi pronađite fasciklu u kojoj ste sačuvali datoteku upravljačkog programa grafičke kartice.
8. Dvaput kliknite na ikonu datoteke upravljačkog programa za grafičku karticu i sledite uputstva za instalaciju upravljačkog programa na ekranu.

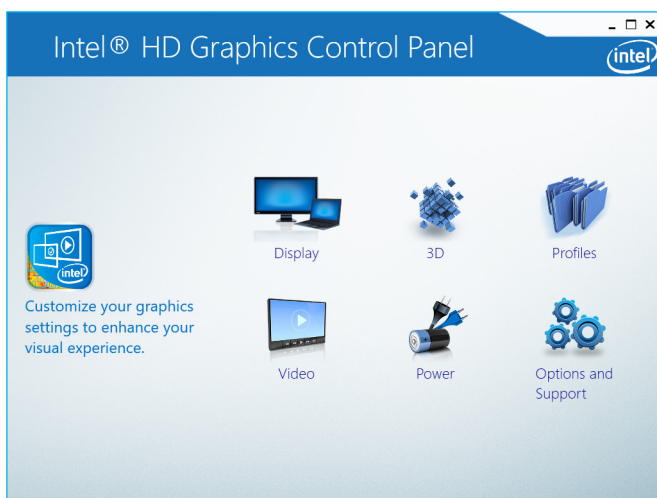
## Identifikacija adaptera prikaza

1. Na traci zadataka kliknite na ili dodirnite polje za pretragu, a zatim upišite `Device Manager`.
2. Kliknite na **Upravljač uređajima**.  
Prikazuje se prozor **Upravljač uređajima**.
3. Proširite opciju **Adapteri prikaza**.

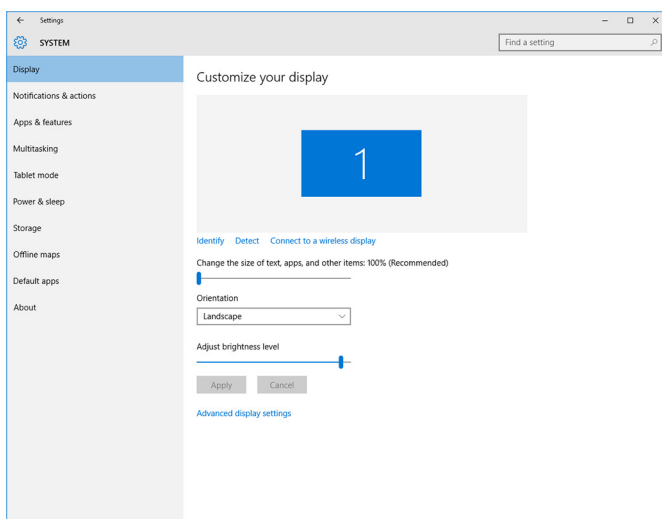


## Promena ekrana i kontrolne table grafičke kartice

1. Kliknite desnim tasterom na radnu površinu i izaberite **Svojstva grafike** da biste otvorili **kontrolnu tablu Intel HD grafičke kartice**.



2. Kliknite na **Ekran**.
3. Promenite postavke ekrana prema potrebama.



## Intel WiDi

Funkcija bežičnog ekrana omogućava deljenje ekrana vašeg računara sa kompatibilnim televizorom bez korišćenja kablova. Pre podešavanja bežičnog ekrana morate prvo povezati adapter za bežični ekran sa vašim televizorom. Da biste proverili da li vaš televizor podržava ovu funkciju, pogledajte dokumentaciju isporučenu uz televizor.

U sledećoj tabeli su navedeni osnovni sistemski zahtevi za bežični prikaz.

Processor	Intel Core i3/ i5/ i7 procesor druge generacije
Video kontroler	Intel HD Graphics
WLAN kartica	Intel 2230 ili Intel 6150
Operativni sistem	Windows 7 ili noviji
Upravljački program	Preuzmite i instalirajte najnoviji upravljački program za "Intel Wireless Display Connection Manager" koji je dostupan na veb lokaciji <a href="http://www.dell.com/support">www.dell.com/support</a>

## Preuzimanje aplikacije WiDi

1. Uključite računar.
2. Idite na [www.dell.com/support](http://www.dell.com/support).
3. Kliknite na **Product Support (Podrška za proizvod)**, unesite servisnu oznaku vašeg računara i kliknite na **Submit (Pošalji)**.  
**i** **NAPOMENA: Ako nemate servisnu oznaku, koristite funkciju automatskog pronalaženja ili ručno potražite model računara.**
4. Kliknite na **Drivers & downloads (Upravljački programi i preuzimanja) > Find it myself (Pronađi sam)**.
5. Pomerite klizač ka dnu stranice i proširite opciju **Video (Video)**.
6. Kliknite na **Download (Preuzmi)** da biste preuzeli aplikaciju Intel WiDi za svoj računar.
7. Kada se preuzimanje završi, pronađite fasciklu u kojoj ste sačuvali aplikaciju
8. Dvaput kliknite na ikonu datoteke aplikacije i sledite uputstva na ekranu za instalaciju aplikacije.

## Podешavanje bežičnog prikaza

1. Uključite računar.  
**i** **NAPOMENA: Proverite da li je Wi-Fi funkcija omogućena.**
2. Povežite adapter za bežični prikaz sa televizorom.
3. Uključite televizor i adapter za bežični prikaz.
4. Izaberite odgovarajući video izvor za televizor, kao što je HDMI1, HDMI2 ili S-Video.
5. Dvaput dodirnite ili dvaput kliknite na ikonu Intel Wireless Display (Intel bežični prikaz) na radnoj površini. Prikazaće se prozor **Intel Wireless Display (Intel bežični prikaz)**.
6. Dodirnite ili kliknite na opciju **Scan for available displays (Pretraži dostupne prikaze)**.
7. Izaberite adapter za bežični prikaz sa liste **Detected Wireless Displays (Otkriveni bežični ekrani)**.
8. Unesite bezbednosni kod koji se prikazuje na vašem televizoru.

## USB

Ovaj računar se isporučuje sa sledećim USB portovima:

Portovi	Mesto
USB 2.0 portovi (2)	Zadnja strana
USB 3.0 portovi (2)	Leva strana

**i** **NAPOMENA: Da bi USB 3.0 funkcija detektovala bilo koji USB uređaj potrebno je instalirati upravljački program.**

## Preuzimanje upravljačkog programa za USB 3.0

1. Uključite računar.
2. Idite na [www.dell.com/support](http://www.dell.com/support).
3. Kliknite na **Product Support (Podrška za proizvod)**, unesite servisnu oznaku vašeg računara i kliknite na **Submit (Pošalji)**.



**NAPOMENA:** Ako nemate servisnu oznaku, koristite funkciju automatskog pronalaženja ili ručno potražite model računara.

4. Kliknite na **Drivers & downloads (Upravljački programi i preuzimanja) > Find it myself (Pronađi sam)**.
5. Pomerite klizač ka dnu stranice i proširite opciju **Chipset (Skup čipova)**.
6. Kliknite na **Download (Preuzmi)** da biste preuzeli upravljački program za USB 3.0.
7. Kada se preuzimanje završi, pronađite fasciklu u kojoj ste sačuvali datoteku upravljačkog programa za USB 3.0.
8. Dvaput kliknite na ikonu datoteke upravljačkog programa za USB 3.0 i sledite uputstva na ekranu.

## Omogućavanje ili onemogućavanje funkcije USB u programu za podešavanje BIOS-a

1. Uključite ili restartujte računar.
2. Pritisnite taster F2 kada se na ekranu prikaže logotip Dell da biste ušli u program za podešavanje BIOS-a. Prikazuje se program za podešavanje BIOS-a.
3. U levom oknu izaberite **Settings (Postavke) > System Configuration (Konfiguracija sistema) > USB Configuration (USB konfiguracija)**.  
USB konfiguracija je prikazana u desnom oknu.
4. Označite polje za potvrdu **Enable External USB Port (Omogući spoljašnji USB port)** da biste omogućili ili onemogućili funkciju.
5. Sačuvajte postavke programa za podešavanje BIOS-a i izađite iz opcije.

## Rešavanje problema neuspešnog pokretanja sistema čiji je uzrok USB emulacija

Ponekad računar ne pokrene operativni sistem kada su USB uređaji povezani sa računarom prilikom pokretanja. Ovo ponašanje se javlja jer računar na USB uređaju traži datoteke koje mogu pokrenuti računar. Sledite ove korake da biste rešili problem neuspešnog pokretanja sistema.

1. Uključite ili restartujte računar.
2. Pritisnite taster F2 kada se na ekranu prikaže logotip Dell da biste ušli u program za podešavanje BIOS-a.
3. U levom oknu izaberite **Settings (Postavke) > System Configuration (Konfiguracija sistema) > USB Configuration (USB konfiguracija)**.  
USB konfiguracija je prikazana u desnom oknu.
4. Poništite izbor u polju za potvrdu **Enable Boot Support (Omogući podršku za pokretanje)** da biste omogućili ili onemogućili funkciju.
5. Sačuvajte postavke i izađite iz programa.

## Wi-Fi

Ovaj računar se isporučuje sa:

- Wi-Fi 802.11 ac
- Wi-Fi 802.11b/g/n

## Uključivanje ili isključivanje Wi-Fi funkcije



**NAPOMENA:** Ne postoji fizički prekidač za omogućavanje ili onemogućavanje Wi-Fi funkcije. To treba uraditi preko računarskih postavki.

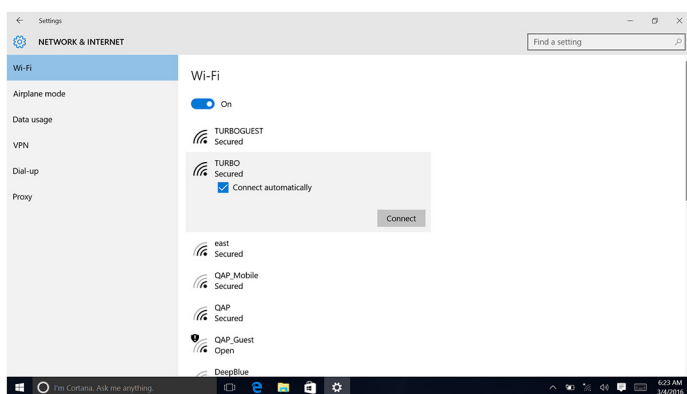
1. Prevucite od desne ivice prema sredini ekrana ili kliknite na ikonu **Centar aktivnosti** na traci zadataka da biste pristupili centru aktivnosti.
2. Kliknite na **Wi-Fi** da biste uključili ili isključili funkciju Wi-Fi.

## Preuzimanje upravljačkog programa za funkciju Wi-Fi

1. Uključite računar.
2. Idite na [www.dell.com/support](http://www.dell.com/support).
3. Kliknite na **Product Support (Podrška za proizvod)**, unesite servisnu oznaku vašeg računara i kliknite na **Submit (Pošalji)**.  
**i** **NAPOMENA:** Ako nemate servisnu oznaku, koristite funkciju automatskog pronalaženja ili ručno potražite model računara.
4. Kliknite na **Drivers & downloads (Upravljački programi i preuzimanja) > Find it myself (Pronadi sam)**.
5. Pomerite klizač ka dnu stranice i proširite opciju **Network (Mreža)**.
6. Kliknite na **Download (Preuzmi)** da biste preuzeli upravljački program za funkciju Wi-Fi za svoj računar.
7. Kada se preuzimanje završi, pronađite fasciklu u kojoj ste sačuvali datoteku upravljačkog programa za Wi-Fi.
8. Dvaput kliknite na ikonu datoteke upravljačkog programa i pratite uputstva na ekranu.

## Konfigurisanje Wi-Fi funkcije

1. Uključite Wi-Fi funkciju. Za više informacija, pogledajte [Uključivanje ili isključivanje Wi-Fi funkcije](#).
2. Prevucite od desne ivice prema sredini ekrana ili kliknite na ikonu **Centar aktivnosti** na traci zadataka da biste pristupili centru aktivnosti.
3. Kliknite na **Wi-Fi** a zatim kliknite na **Idi na postavke**. Prikazaće se lista dostupnih mreža.
4. Izaberite svoju mrežu i kliknite na **Poveži**.



**i** **NAPOMENA:** Unesite bezbednosni ključ mreže ako se to od vas zatraži.

## Bluetooth

Ovaj računar se isporučuje sa Bluetooth 4.0.

## Uključivanje ili isključivanje Bluetooth funkcije

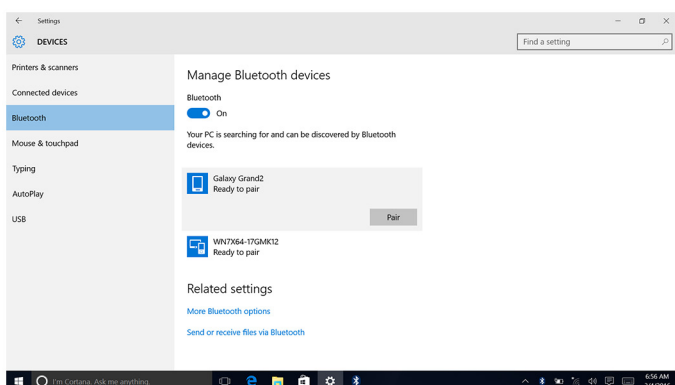
**i** **NAPOMENA:** Ne postoji fizički prekidač za omogućavanje ili onemogućavanje Bluetooth funkcije. To treba učiniti preko računarskih postavki.

1. Prevucite od desne ivice prema sredini ekrana ili kliknite na ikonu **Centar aktivnosti** na traci zadataka da biste pristupili centru aktivnosti.
2. Kliknite na **Bluetooth** da biste uključili ili isključili Bluetooth funkciju.

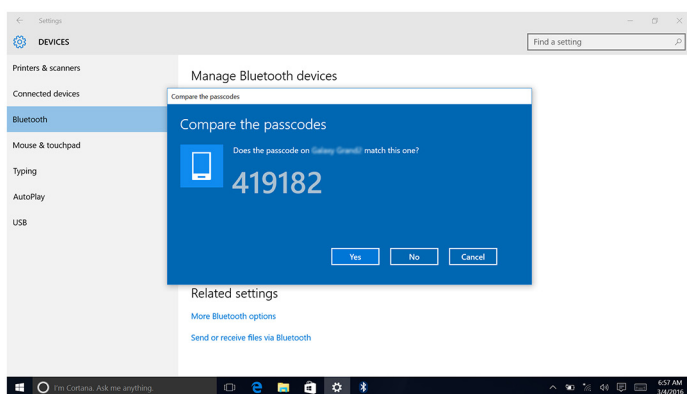
## Uparivanje uređaja sa Bluetooth funkcijom

1. Uključite Bluetooth funkciju.  
Za više informacija, pogledajte [Uključivanje ili isključivanje bluetooth funkcije](#).

2. Prevcite od desne ivice prema sredini ekrana ili kliknite na ikonu **Centar aktivnosti** na traci zadataka da biste pristupili centru aktivnosti.
3. Kliknite na **Bluetooth** a zatim kliknite na **Idi na postavke**.
4. Izaberite željeni Bluetooth uređaj.
5. Kliknite na **Upari** da biste uparili Bluetooth uređaje.

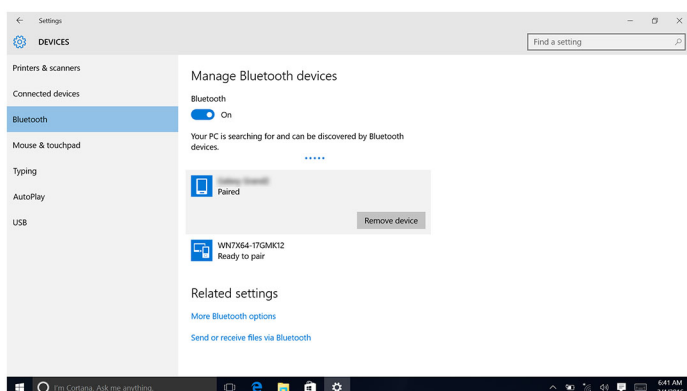


6. Kliknite na **Da** da biste potvrdili kodove za pristup na oba uređaja.



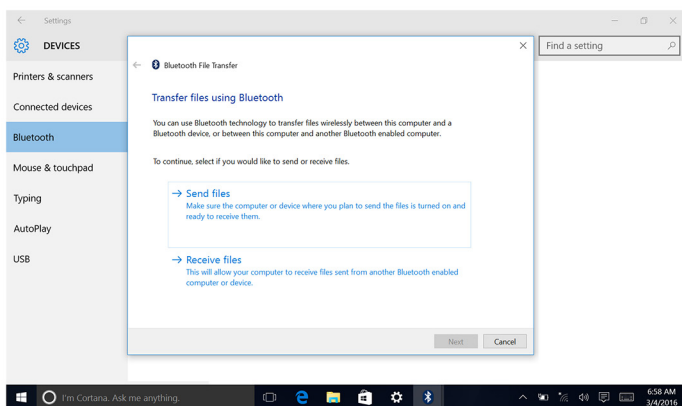
## Uklanjanje Bluetooth uređaja

1. Prevcite od desne ivice prema sredini ekrana ili kliknite na ikonu **Centar aktivnosti** na traci zadataka da biste pristupili centru aktivnosti.
2. Kliknite na **Bluetooth** a zatim kliknite na **Idi na postavke**.
3. Kliknite na uređaj koji želite da uklonite, a zatim kliknite na **Ukloni uređaj**.



# Prenošenje datoteka između uređaja pomoću funkcije Bluetooth

1. Prevucite od desne ivice prema sredini ekrana ili kliknite na ikonu **Centar aktivnosti** na traci zadataka da biste pristupili centru aktivnosti.
2. Kliknite na **Bluetooth** a zatim kliknite na **Idi na postavke**.
3. Izaberite svoj Bluetooth uređaj.
4. Kliknite na **Slanje ili primanje datoteka preko funkcije Bluetooth**.
5. U prozoru **Bluetooth prenos datoteka**, kliknite na **Pošalji datoteke** i izaberite željenu datoteku.



## Tvrđi disk

U sledećoj tabeli su prikazane opcije čvrstih diskova koje su dostupne na ovom računaru:

### Opcije

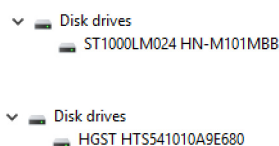
HDD

### Dimenzije

Disk od 2,5 inča

## Identifikacija čvrstog diska

1. Na traci zadataka kliknite na ili dodirnite polje za pretragu, a zatim upišite `Device Manager`.
2. Unesite **Upravljač uređajima**. Prikazuje se prozor **Upravljač uređajima**.
3. Proširite opciju **Disk jedinice**.




## Identifikacija čvrstog diska u programu za podešavanje BIOS-a

1. Uključite ili restartujte računar.
2. Pritisnite taster F2 kada se na ekranu prikaže logotip Dell da biste ušli u program za podešavanje BIOS-a. Lista čvrstih diskova se prikazuje u opciji **System Information (Informacije o sistemu)** u grupi **General (Opšte)**.

# Čitač medijskih kartica

Ovaj računar ima jedan priključak za SD karticu koji se nalazi na levoj strani računara.

## Preuzimanje upravljačkog programa za čitač medijskih kartica


1. Uključite računar.
2. Idite na [www.dell.com/support](http://www.dell.com/support).
3. Kliknite na **Product Support (Podrška za proizvod)**, unesite servisnu oznaku vašeg računara i kliknite na **Submit (Pošalji)**.  
 **NAPOMENA:** Ako nemate servisnu oznaku, koristite funkciju automatskog pronalaženja ili ručno potražite model računara.
4. Kliknite na **Drivers & downloads (Upravljački programi i preuzimanja) > Find it myself (Pronađi sam)**.
5. Pomerite klizač ka dnu stranice i proširite opciju **Chipset (Skup čipova)**.
6. Kliknite na **Download (Preuzmi)** da biste preuzeli upravljački program za čitač medijskih kartica za svoj računar.
7. Kada se preuzimanje završi, pronađite fasciklu u kojoj ste sačuvali datoteku upravljačkog programa za čitač medijskih kartica.
8. Dvaput kliknite na ikonu datoteke upravljačkog programa za čitač kartice i sledite uputstva na ekranu.


## Pretraživanje memorijske kartice

1. Umetnite medijsku karticu sa metalnim kontaktima okrenutim prema dole. Kartica će se automatski reprodukovati i na ekranu će se prikazati obaveštenje.
2. Sledite uputstva na ekranu.

## Adapter za napajanje

Ovaj računar se isporučuje sa adapterom za napajanje od 65 W ili 90 W.

 **UPOZORENJE:** Prilikom isključivanja kabela adaptera za napajanje iz računara, povucite njegov konektor, a ne sam kabl. Prilikom isključivanja kabela, držite ga ravno kako bi se izbeglo savijanje pinova konektora. Prilikom povezivanja kabela, proverite da li su portovi i konektori pravilno orijentisani i poravnati.


 **UPOZORENJE:** Adapter za napajanje funkcioniše sa električnim utičnicama širom sveta. Međutim, konektori za napajanje i produžni kablovi se mogu razlikovati od zemlje do zemlje. Korišćenjem nekompatibilnog kabela ili nepravilnim povezivanjem kabela na produžni kabl ili utičnicu možete da uzrokuje požar ili oštećenje opreme.

## Skupovi čipova

Skup čipova je virtualno podeljen na dve sekcije — severni most i južni most. Sve komponente računara komuniciraju sa procesorom preko skupa čipova.

Ovaj računar se isporučuje sa skupom čipova koji je integrisan u procesor.

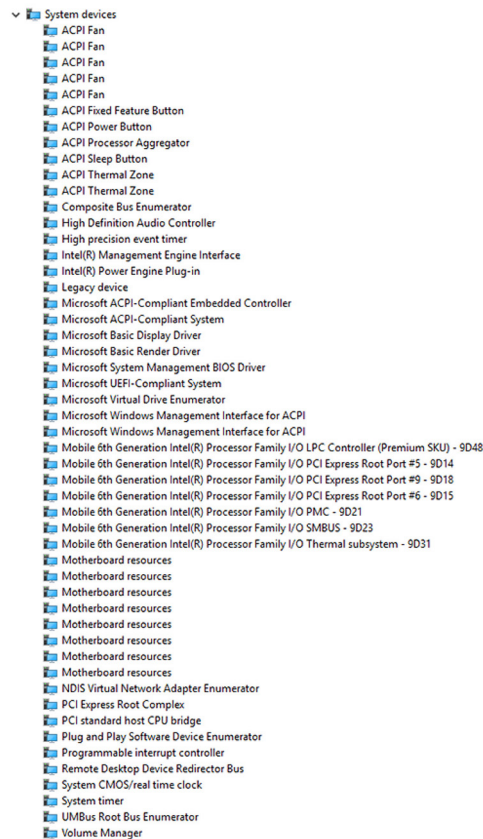
## Preuzimanje upravljačkog programa za skup čipova

1. Uključite računar.
2. Idite na [www.dell.com/support](http://www.dell.com/support).
3. Kliknite na **Product Support (Podrška za proizvod)**, unesite servisnu oznaku vašeg računara i kliknite na **Submit (Pošalji)**.  
 **NAPOMENA:** Ako nemate servisnu oznaku, koristite funkciju automatskog pronalaženja ili ručno potražite model računara.
4. Kliknite na **Drivers & downloads (Upravljački programi i preuzimanja) > Find it myself (Pronađi sam)**.
5. Pomerite klizač ka dnu stranice i proširite opciju **Chipset (Skup čipova)**.

6. Kliknite na **Download (Preuzmi)** da biste preuzeli upravljački program za skup čipova za svoj računar.
7. Kada se preuzimanje završi, pronađite fasciklu u kojoj ste sačuvali datoteku upravljačkog programa za skup čipova.
8. Dvaput kliknite na ikonu datoteke upravljačkog programa za skup čipova i sledite uputstva na ekranu.

## Identifikacija skupa čipova


1. Na traci zadataka kliknite na ili dodirnite polje za pretragu, a zatim upišite Device Manager.
2. Unesite **Upravljač uređajima**.  
Prikazuje se prozor **Upravljač uređajima**.
3. Proširite opciju **Sistemski uređaji**.



## Memorija

Ovaj računar ima dva SODIMM (RAM) priključka, kojima se pristupa uklanjanjem zadnjeg poklopca. Podržane memorijske konfiguracije su 2 GB, 4 GB, 6 GB, 8 GB, 10 GB, 12 GB i 16 GB.

## Provera memorije sistema u sistemu Windows

1. Kliknite na **Start** .
2. Izaberite **Podešavanja** .
3. Kliknite na **Sistem** > **O sistemu**.

## Provera memorije sistema u programu za podešavanje BIOS-a

1. Uključite ili restartujte računar.

2. Pritisnite taster F2 kada se na ekranu prikaže logotip Dell da biste ušli u program za podešavanje BIOS-a.
3. U levom oknu izaberite **Settings (Postavke) > General (Opšte) > System Information (Informacije o sistemu)**. Informacije o memoriji su prikazane u desnom oknu.

## Testiranje memorije pomoću ePSA procene

1. Uključite ili restartujte računar.
2. Pritisnite taster F12 kada se na ekranu prikaže Dell logotip da biste pristupili meniju za pokretanje sistema.
3. Koristite tastere sa strelicama da označite opciju menija **Diagnostics (Dijagnostika)** i pritisnite **Enter**.
4. Sledite uputstva na ekranu da biste završili ePSA procenu sistema pre pokretanja (PSA).

**NAPOMENA:** Ako se prikaže logotip operativnog sistema, sačekajte dok ne vidite radnu površinu. Isključite računar i pokušajte ponovo.

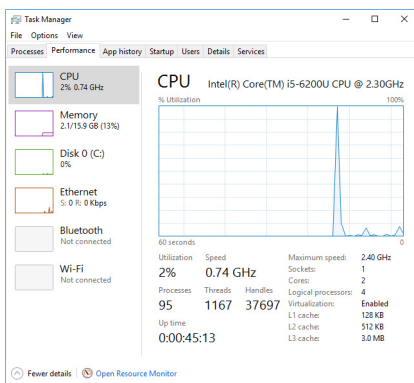
## Procesori

Ovaj računar se isporučuje sa sledećim procesorima:

- Intel core i3/i5 šeste generacije

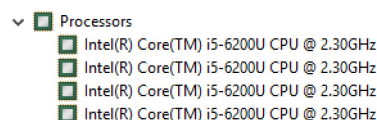
## Provera upotrebe procesora u upravljaču zadacima

1. Kliknite desnim tasterom na traku zadataka.
2. Kliknite na **Upravljač zadacima**. Prikazuje se prozor **Upravljač zadacima**.
3. Kliknite na **Performanse** da biste prikazali detalje o performansama procesora.



## Identifikacija procesora u sistemu Windows

1. Na traci zadataka kliknite na ili dodirnite polje za pretragu, a zatim upišite `Device Manager`.
2. Unesite **Upravljač uređajima**. Prikazuje se prozor **Upravljač uređajima**.
3. Proširite opciju **Procesori**.



## Operativni sistem

Ovaj računar se isporučuje sa fabrički instaliranim sistemom Windows 10.

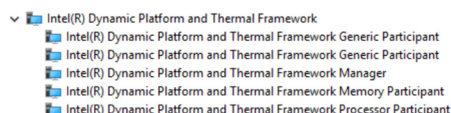
# Lokacija servisne oznake

Servisna oznaka je jedinstveni alfanumerički identifikator koji omogućava tehničarima kompanije Dell da identifikuju hardverske komponente u vašem računaru i pristupe informacijama o garanciji.

# Upravljački programi uređaja

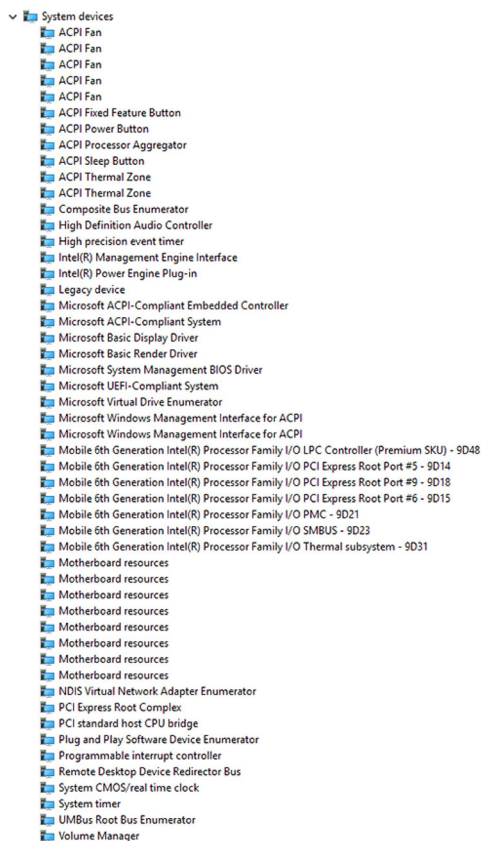
## Intel Dynamic Platform and Thermal Framework

U opciji Upravljač uređajima proverite da li je instaliran program Intel Dynamic Platform and Thermal Framework. Instalirajte ispravke upravljačkog programa sa veb lokacije [www.dell.com/support](http://www.dell.com/support).



## Uslužni program za instalaciju softvera za Intel skup čipova

U opciji Upravljač uređajima proverite da li je instaliran upravljački program za skup čipova. Instalirajte ispravke upravljačkog programa sa veb lokacije [www.dell.com/support](http://www.dell.com/support).



## Grafička kartica

U opciji Upravljač uređajima proverite da li je instaliran upravljački program za video. Instalirajte ispravke upravljačkog programa za video sa veb lokacije [www.dell.com/support](http://www.dell.com/support).

- ▼ Display adapters
  - Intel(R) HD Graphics 520

## Upravljački program za Intel serijski IO

U opciji Upravljač uređajima proverite da li je instaliran upravljački program za Intel serijski IO. Instalirajte ispravke upravljačkog programa sa veb lokacije [www.dell.com/support](http://www.dell.com/support).

- ▼ Human Interface Devices
  - HID-compliant consumer control device
  - HID-compliant consumer control device
  - HID-compliant consumer control device
  - HID-compliant system controller
  - HID-compliant system controller
  - HID-compliant touch screen
  - USB Input Device
  - USB Input Device
  - USB Input Device
  - USB Input Device
  - USB Input Device
  - USB Input Device
  - USB Input Device
  - USB Input Device
- ▼ Mice and other pointing devices
  - HID-compliant mouse
- ▼ System devices
  - ACPI Fan
  - ACPI Fan
  - ACPI Fan
  - ACPI Fan
  - ACPI Fan
  - ACPI Fixed Feature Button
  - ACPI Power Button
  - ACPI Processor Aggregator
  - ACPI Sleep Button
  - ACPI Thermal Zone
  - ACPI Thermal Zone
  - Composite Bus Enumerator
  - High Definition Audio Controller
  - High precision event timer
  - Intel(R) Management Engine Interface
  - Intel(R) Power Engine Plug-in
  - Legacy device
  - Microsoft ACPI-Compliant Embedded Controller
  - Microsoft ACPI-Compliant System
  - Microsoft Basic Display Driver
  - Microsoft Basic Render Driver
  - Microsoft System Management BIOS Driver
  - Microsoft UEFI-Compliant System
  - Microsoft Virtual Drive Enumerator
  - Microsoft Windows Management Interface for ACPI
  - Microsoft Windows Management Interface for ACPI
  - Mobile 6th Generation Intel(R) Processor Family I/O LPC Controller (Premium SKU) - 9D48
  - Mobile 6th Generation Intel(R) Processor Family I/O PCI Express Root Port #5 - 9D14
  - Mobile 6th Generation Intel(R) Processor Family I/O PCI Express Root Port #9 - 9D18
  - Mobile 6th Generation Intel(R) Processor Family I/O PCI Express Root Port #6 - 9D15
  - Mobile 6th Generation Intel(R) Processor Family I/O PMC - 9D21
  - Mobile 6th Generation Intel(R) Processor Family I/O SMBUS - 9D23
  - Mobile 6th Generation Intel(R) Processor Family I/O Thermal subsystem - 9D31
  - Motherboard resources
  - Motherboard resources
  - Motherboard resources
  - Motherboard resources
  - Motherboard resources
  - Motherboard resources
  - Motherboard resources
  - Motherboard resources
  - Motherboard resources
  - NDIS Virtual Network Adapter Enumerator
  - PCI Express Root Complex
  - PCI standard host CPU bridge
  - Plug and Play Software Device Enumerator
  - Programmable interrupt controller
  - Remote Desktop Device Redirector Bus
  - System CMOS/real time clock
  - System timer
  - UMBus Root Bus Enumerator
  - Volume Manager

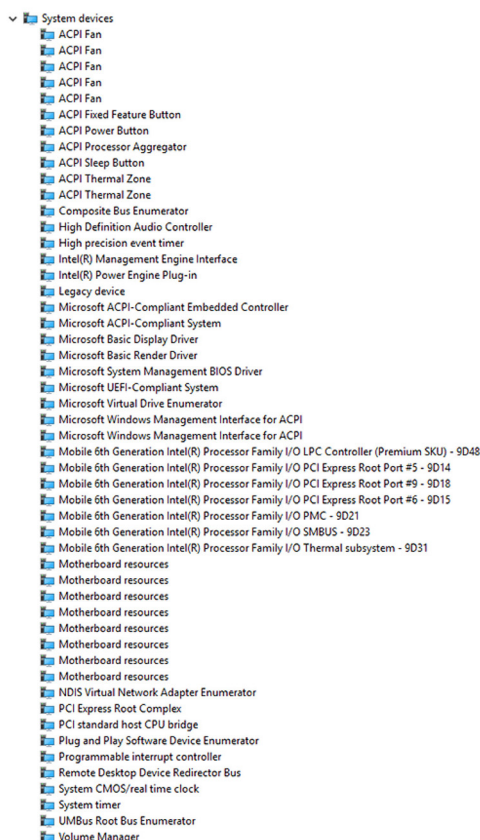
## Interfejs Intel mehanizma za pouzdano pokretanje

U programu Upravljač uređajima, proverite da li je instaliran upravljački program za Intel Trusted Execution Engine Interface (Interfejs Intel mehanizma za pouzdano pokretanje). Instalirajte ispravke upravljačkog programa sa veb lokacije [www.dell.com/support](http://www.dell.com/support).

- System devices
  - ACPI Fan
  - ACPI Fan
  - ACPI Fan
  - ACPI Fan
  - ACPI Fan
  - ACPI Fixed Feature Button
  - ACPI Power Button
  - ACPI Processor Aggregator
  - ACPI Sleep Button
  - ACPI Thermal Zone
  - ACPI Thermal Zone
  - Composite Bus Enumerator
  - High Definition Audio Controller
  - High precision event timer
  - Intel(R) Management Engine Interface
  - Intel(R) Power Engine Plug-in
  - Legacy device
  - Microsoft ACPI-Compliant Embedded Controller
  - Microsoft ACPI-Compliant System
  - Microsoft Basic Display Driver
  - Microsoft Basic Render Driver
  - Microsoft System Management BIOS Driver
  - Microsoft UEFI-Compliant System
  - Microsoft Virtual Drive Enumerator
  - Microsoft Windows Management Interface for ACPI
  - Microsoft Windows Management Interface for ACPI
  - Mobile 6th Generation Intel(R) Processor Family I/O LPC Controller (Premium SKU) - 9D48
  - Mobile 6th Generation Intel(R) Processor Family I/O PCI Express Root Port #5 - 9D14
  - Mobile 6th Generation Intel(R) Processor Family I/O PCI Express Root Port #9 - 9D18
  - Mobile 6th Generation Intel(R) Processor Family I/O PCI Express Root Port #6 - 9D15
  - Mobile 6th Generation Intel(R) Processor Family I/O PMIC - 9D21
  - Mobile 6th Generation Intel(R) Processor Family I/O SMBUS - 9D23
  - Mobile 6th Generation Intel(R) Processor Family I/O Thermal subsystem - 9D31
  - Motherboard resources
  - Motherboard resources
  - Motherboard resources
  - Motherboard resources
  - Motherboard resources
  - Motherboard resources
  - Motherboard resources
  - Motherboard resources
  - Motherboard resources
  - NDIS Virtual Network Adapter Enumerator
  - PCI Express Root Complex
  - PCI standard host CPU bridge
  - Plug and Play Software Device Enumerator
  - Programmable interrupt controller
  - Remote Desktop Device Redirector Bus
  - System CMOS/real time clock
  - System timer
  - UMBus Root Bus Enumerator
  - Volume Manager

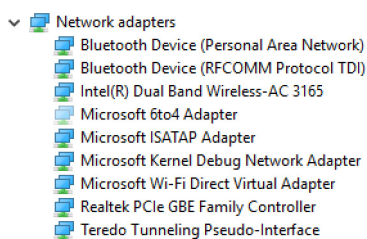
## Upravljački program za Intel Virtual Button

U opciji Upravljač uređajima proverite da li je instaliran upravljački program za Intel Virtual Button. Instalirajte ispravke upravljačkog programa sa veb lokacije [www.dell.com/support](http://www.dell.com/support).



## Upravljački programi za Intel Wireless 3165 Wi-Fi i Bluetooth funkcije

U opciji Upravljač uređajima proverite da li je instaliran upravljački program za mrežnu karticu. Instalirajte ispravke upravljačkog programa sa veb lokacije [www.dell.com/support](http://www.dell.com/support).



U opciji Upravljač uređajima proverite da li je instaliran upravljački program za Bluetooth. Instalirajte ispravke upravljačkog programa sa veb lokacije [www.dell.com/support](http://www.dell.com/support).



## Pregled BIOS-a

**BIOS** upravlja protokom podataka između operativnog sistema računara i povezanih uređaja kao što su čvrsti disk, video adapter, tastatura, miš i štampač.

## Ulazak u program za podešavanje BIOS-a

1. Uključite ili restartujte računar.
2. Pritisnite taster F2 kada se na ekranu prikaže logotip Dell da biste ušli u program za podešavanje BIOS-a. U programu za podešavanje BIOS-a možete da promenite postavke koje definiše korisnik.

## Meni za pokretanje sistema

Ovaj računar obuhvata meni za jedno pokretanje sistema. Ova funkcija vam dozvoljava da promenite redosled uređaja sa kojih računar pokušava da pokrene sistem, na primer, disketa, CD-ROM ili čvrsti disk.

## Poboljšanja menija za pokretanje sistema

Poboljšanja menija za pokretanje sistema su sledeća:

- **Easier Access (Jednostavniji pristup)** - Pritisnite taster F12 da biste pristupili meniju za izbor pokretanja sistema.
- **User Prompting (Obaveštavanje korisnika)** - Korisnik se obaveštava da koristi pritisak na taster na BIOS ekranu.
- **Diagnostics Options (Opcije za dijagnostiku)** - Meni za pokretanje sistema uključuje opcije ePSA dijagnostike.

## Sekvence vremenskog ključa

Tastatura nije prvi uređaj koji se pokreće programom za podešavanje. Kao rezultat toga, ako taster pritisnete prerano, tastatura će se zaključati. U tom slučaju, na ekranu se prikazuje poruka o grešci tastature i ne možete da restartujete svoj računar kombinacijom tastera Ctrl+Alt+Del.

Da biste sprečili zaključavanje tastature, sačekajte da se tastatura u potpunosti pokrene. Tastatura se pokreće ako se dogodi nešto od sledećeg:

- Lampice na tastaturi trepere.
- Odzivnik "F2=Setup" se pojavljuje u gornjem desnom uglu ekrana tokom pokretanja sistema.

## Svetla za dijagnostiku sistema

**Svetlo za status napajanja:** Pokazuje status napajanja.

**Neprekidno žuto** – Računar ne može da pokrene operativni sistem. To pokazuje da napajanje ili drugi uređaj u računaru ne radi.

**Trepćuće žuto** – Računar ne može da pokrene operativni sistem. To pokazuje da je napajanje normalno ali da drugi uređaj na računaru ne radi ili da nije pravilno instaliran.

 **NAPOMENA:** Pogledajte svetlosne šablone da biste odredili uređaj koji ne radi.

**Isključeno** – Računar je u hibernaciji ili je isključen.

Svetlo za status napajanja treperi žuto uz trepćuće kodove koji ukazuju na kvar.

Na primer, svetlo za status napajanja treperi žuto dva puta nakon čega sledi pauza, a zatim treperi belo tri puta, nakon čega sledi pauza. Ovaj šablon 3,3 se nastavlja dok se računar ne isključi čime se pokazuje da slika sistema za oporavak nije pronađena.

U sledećoj tabeli su prikazani različiti svetlosni šabloni, šta oni znače i preporučena rešenja:

Svetlosni šablon	Opis problema	Preporučeno rešenje
1	Matična ploča: Greška BIOS-a i ROM-a	Ažurirajte najnoviju verziju BIOS-a. Ako se problem nastavi, zamenite matičnu ploču.
2	Nije detektovana memorija ili RAM memorija	Proverite da li je memorijski modul pravilno instaliran. Ako se problem nastavi, zamenite memorijski modul.
3	Greška matične ploče ili skupa čipova	Postavite matičnu ploču.
3,3	Slika za oporavak nije pronađena	Ponovo postavite sliku sistema.
3,4	Slika za oporavak je pronađena ali je nevažeća	Ponovo postavite sliku sistema.
4	Otkaz memorije ili RAM memorije	Postavite memorijski modul.
5	Otkaz CMOS baterije	Zamenite CMOS bateriju.
6	Greška video kartice ili čipa	Postavite matičnu ploču.
7	Otkaz CPU	Postavite matičnu ploču.
8	Otkaz LCD-a	Zamenite LCD.

Računar može emitovati seriju tonova tokom pokretanja ako se greške ili problemi ne mogu prikazati. Kodovi tonova koji se ponavljaju pomažu korisniku da reši probleme sa računarem.

**Svetlo statusa kamere:** Pokazuje da li se kamere koristi.



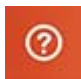
- Neprekidno belo - Kamera se koristi.
- Isključeno - Kamera se ne koristi.

# Dobijanje pomoći i kontaktiranje kompanije Dell

## Resursi za samostalnu pomoć

Možete dobiti informacije i pomoć o proizvodima i uslugama kompanije Dell korišćenjem ovih resursa za samostalnu pomoć:

**Tabela 1. Resursi za samostalnu pomoć.**

Informacije o proizvodima i uslugama kompanije Dell	<a href="http://www.dell.com">www.dell.com</a>	
Windows 8.1 i Windows 10		
Windows 10		
Windows 8.1		
Pristupanje pomoći u sistemima Windows 8, Windows 8.1 i Windows 10	U pretrazi sistema Windows, unesite <code>Help and Support</code> i pritisnite Enter.	
Pristupanje pomoći u sistemu Windows 7	Kliknite na <b>Početak &gt; Pomoć i podrška</b> .	
Pomoć na mreži za operativni sistem	<a href="http://www.dell.com/support/windows">www.dell.com/support/windows</a> <a href="http://www.dell.com/support/linux">www.dell.com/support/linux</a>	
Informacije o rešavanju problema, korisnička uputstva, uputstva za konfigurisanje, specifikacije proizvoda, blogovi za tehničku pomoć, upravljački programi, ispravke softvera itd.	<a href="http://www.dell.com/support">www.dell.com/support</a>	
Saznajte više o svom operativnom sistemu, podešavanju i korišćenju računara, rezervnom kopiranju podataka, dijagnostici itd.	Pogledajte <i>Me and my Dell</i> (Ja i moj Dell) na stranici <a href="http://www.dell.com/support/manuals">www.dell.com/support/manuals</a> .	

## Kontaktiranje kompanije Dell

Da biste kompaniju Dell kontaktirali u vezi sa prodajom, tehničkom podrškom ili korisničkom podrškom, posetite [www.dell.com/contactdell](http://www.dell.com/contactdell).

 **NAPOMENA:** Dostupnost se razlikuje u zavisnosti od zemlje i proizvoda, a neke usluge ne moraju biti dostupne u vašoj zemlji.

 **NAPOMENA:** Ako nemate aktivnu vezu sa Internetom, kontakt informacije možete pronaći na fakturi, otpremnici, računaru ili katalogu Dell proizvoda.