

Inspiron 22 3263

Priročnik za servisiranje



Opombe, svarila in opozorila

 **OPOMBA:** OPOMBA označuje pomembne informacije, ki vam pomagajo bolje izkoristiti računalnik.

 **POZOR:** SVARILO označuje možnost poškodb strojne opreme ali izgube podatkov in svetuje, kako se izogniti težavi.

 **OPOZORILO:** OPOZORILO označuje možnost poškodb lastnine, osebnih poškodb ali smrti.

Copyright © 2017 družba Dell Inc. ali njene hčerinske družbe. Vse pravice pridržane. Dell, EMC in druge blagovne znamke so blagovne znamke družbe Dell Inc. ali njenih hčerinskih družb. Druge blagovne znamke so lahko blagovne znamke njihovih lastnikov.

1 Preden začnete delo v notranjosti računalnika.....	9
Preden začnete	9
Varnostna navodila.....	9
Priporočena orodja.....	10
Seznam vijakov.....	10
2 Ko končate delo v notranjosti računalnika.....	11
3 Tehnični pregled.....	12
Pogled v notranjost vašega računalnika.....	12
Komponente sistemske plošče.....	13
4 Odstranjevanje stojala.....	14
Slikarsko stojalo.....	14
Stojalo s podstavkom.....	15
Postopek odstranjevanja dvižnega elementa stojala s podstavka stojala.....	16
5 Ponovna namestitev stojala.....	18
Slikarsko stojalo.....	18
Stojalo s podstavkom.....	18
Postopek namestitve dvižnega elementa stojala na podstavek stojala.....	18
6 Odstranjevanje hrbtnege pokrova.....	19
Pred postopkom.....	19
Postopek.....	19
7 Ponovna namestitev hrbtnege pokrova.....	20
Postopek.....	20
Po postopku.....	20
8 Ponovna namestitev optičnega pogona.....	21
Pred postopkom.....	21
Postopek.....	21
9 Odstranjevanje optičnega pogona.....	23
Postopek.....	23
Po postopku.....	23
10 Odstranjevanje trdega diska.....	24
Pred postopkom.....	24
Postopek.....	24
11 Ponovna namestitev trdega diska.....	26

Postopek.....	26
Po postopku.....	26
12 Odstranjevanje zaščite matične plošče.....	27
Pred postopkom.....	27
Postopek.....	27
13 Ponovna namestitev zaščite matične plošče.....	28
Postopek.....	28
Po postopku.....	28
14 Odstranjevanje pomnilniškega modula.....	29
Pred postopkom.....	29
Postopek.....	29
15 Ponovna namestitev pomnilniškega modula.....	31
Postopek.....	31
Po postopku.....	32
16 Odstranjevanje brezžične kartice.....	33
Pred postopkom.....	33
Postopek.....	33
17 Ponovna namestitev brezžične kartice.....	35
Postopek.....	35
Po postopku.....	36
18 Odstranjevanje plošče z gumbi za nastavitve.....	37
Pred postopkom.....	37
Postopek.....	37
19 Ponovna namestitev plošče z gumbi za nastavitve.....	38
Postopek.....	38
Po postopku.....	38
20 Odstranitev mikrofona.....	39
Pred postopkom.....	39
Postopek.....	39
21 Ponovna namestitev mikrofona.....	40
Postopek.....	40
Po postopku.....	40
22 Odstranjevanje kamere.....	41
Pred postopkom.....	41
Postopek.....	41
23 Ponovna namestitev kamere.....	43

Postopek.....	43
Po postopku.....	43
24 Odstranjevanje gumbne baterije.....	44
Pred postopkom.....	44
Postopek.....	44
25 Ponovna namestitev gumbne baterije.....	45
Postopek.....	45
Po postopku.....	45
26 Odstranjevanje ventilatorja.....	46
Pred postopkom.....	46
Postopek.....	46
27 Ponovna namestitev ventilatorja.....	47
Postopek.....	47
Po postopku.....	47
28 Odstranjevanje hladilnika.....	48
Pred postopkom.....	48
Postopek.....	48
29 Ponovna namestitev hladilnika.....	50
Postopek.....	50
Po postopku.....	50
30 Odstranjevanje zvočnikov.....	51
Pred postopkom.....	51
Postopek.....	51
31 Ponovna namestitev zvočnikov.....	53
Postopek.....	53
Po postopku.....	53
32 Odstranjevanje matične plošče.....	54
Pred postopkom.....	54
Postopek.....	54
33 Ponovna namestitev matične plošče.....	57
Postopek.....	57
Po postopku.....	57
34 Odstranjevanje sklopa zaslona.....	58
Pred postopkom.....	58
Postopek.....	58
35 Ponovna namestitev sklopa zaslona.....	61

Postopek.....	61
Po postopku.....	61
36 Odstranjevanje kabla zaslona.....	62
Pred postopkom.....	62
Postopek.....	62
37 Ponovna namestitev kabla zaslona.....	64
Postopek.....	64
Po postopku.....	64
38 Odstranjevanje gumijastih nog.....	65
Pred postopkom.....	65
Postopek.....	65
39 Ponovna namestitev gumijastih nog.....	67
Postopek.....	67
Po postopku.....	67
40 Program za nastavitve BIOS.....	68
Pregled BIOS-a.....	68
Odpiranje programa za nastavitve BIOS-a.....	68
Čiščenje pozabljenih gesel.....	68
Pred postopkom.....	68
Postopek.....	68
Po postopku.....	69
Čiščenje nastavitve CMOS.....	69
Pred postopkom.....	69
Postopek.....	69
Po postopku.....	70
41 Posodobitev BIOS-a.....	71
42 Tehnologija in komponente.....	72
Zvok.....	72
Ponovno namestite gonilnik zvoka.....	72
Identifikacija krmilnika zvoka.....	72
Sprememba nastavitve zvoka.....	73
Kamera.....	73
Identifikacija spletne kamere in upravitelja naprav.....	73
Zagon aplikacije kamere.....	73
Pridobitev Dell Webcam Central.....	74
Zaslon.....	74
Prilagajanje svetlosti.....	74
Spreminjanje resolucije zaslona.....	74
Čiščenje zaslona.....	75
HDMI.....	75
Grafika.....	75
Prenašanje grafičnega gonilnika.....	75

Identifikacija grafične kartice.....	75
Spreminjanje prikaza in Graphics Control Panel.....	75
Intel WiDi.....	76
Prenos WiDi aplikacije.....	76
Nastavitev brezžičnega zaslona.....	77
USB.....	77
Prenos gonilnika za USB 3.0.....	77
Omogočanje ali onemogočanje USB-ja v programu za nastavitve BIOS.....	78
Popravljanje težave z zagonom, in je povzročena z USB emulacijo.....	78
Brezžično omrežje.....	78
Vklop ali izklop omrežja Wi-Fi.....	78
Prenos gonilnika za brezžično omrežje.....	78
Nastavljanje brezžičnega omrežja.....	79
Bluetooth.....	79
Vklop ali izklop povezave Bluetooth.....	79
Vzpostavljanje povezave med napravami z omogočeno povezavo Bluetooth.....	79
Odstranjevanje naprave Bluetooth.....	80
Prenašanje datotek med napravami, ki uporabljajo povezavo Bluetooth.....	80
Trdi disk.....	81
Identifikacija trdega diska.....	81
Identifikacija trdega diska v programu za nastavitve BIOS.....	81
Bralnik pomnilniške kartice.....	81
Prenašanje gonilnika za bralnik pomnilniških kartic.....	81
Brskanje po multimedijski kartici.....	82
Napajalnik.....	82
Nabori vezij.....	82
Prenašanje gonilnika za nabor vezij.....	82
Identifikacija nabora vezij.....	82
Pomnilnik.....	83
Preverjanje sistemskega pomnilnika v Windows.....	83
Preverjanje sistemskega pomnilnika v programu za nastavitve BIOS.....	83
Testiranje pomnilnika z ePSA.....	83
Procesorji.....	84
Preverjanje uporabe procesorja v upravitelju opravil.....	84
Identifikacija procesorjev v Windows.....	84
Operacijski sistem.....	84
Mesto servisne oznake.....	84
Gonilniki naprave.....	85
Intel Dynamic Platform in Thermal Framework.....	85
Pripomoček Intel Chipset Software Installation Utility.....	85
Grafika.....	85
Gonilnik Intel Serial IO.....	86
Vmesnik Intel Trusted Execution Engine Interface.....	86
Gonilnik Intel Virtual Button.....	87
Gonilniki za Intel Wireless 3165 brezžično omrežje in Bluetooth.....	88
Pregled BIOS-a.....	88
Odpiranje programa za nastavitve BIOS.....	89
Zagonski meni.....	89
Razširitve zagonskega menija.....	89
Časovno zaporedje tipk.....	89

43	Sistemska diagnostična lučka.....	90
44	Iskanje pomoči in stik z družbo Dell.....	91

Preden začnete delo v notranjosti računalnika

OPOMBA: Slike v tem dokumentu se lahko razlikujejo od vašega računalnika, kar je odvisno od naročene konfiguracije.

Teme:

- Preden začnete
- Varnostna navodila
- Priporočena orodja
- Seznam vijakov

Preden začnete

1. Shranite in zaprite vse odprte datoteke ter zaprite vse odprte programe.
 2. Zaustavite računalnik.
- Navodila za zaustavitev se razlikujejo glede na operacijski sistem, ki je nameščen v računalniku.

- Windows 10: Kliknite **Start** > **Napajanje** > **Zaustavitev sistema**.
- Windows 8.1: Na **začetnem** zaslonu kliknite ikono za napajanje > **Zaustavitev sistema**.
- Windows 7: Kliknite **Start** > **Zaustavitev sistema**.

OPOMBA: Če uporabljate drug operacijski sistem, navodila za izklop poiščite v dokumentaciji vašega operacijskega sistema.

3. Računalnik in vse priključene izključite naprave iz električnih vtičnic.
4. Iz računalnika izključite vse priključene omrežne naprave in zunanje naprave, kot so tipkovnica, miška in monitor.
5. Iz računalnika odstranite vse pomnilniške kartice in optične pogone.
6. Potem ko izklopite računalnik, pritisnite gumb za vklop in ga držite 5 sekund, da vzpostavite delovanje systemske plošče.

POZOR: Računalnik položite na ravno, mehko in čisto površino, da preprečite praske na zaslonu.

7. Računalnik položite s sprednjim delom navzdol.

Varnostna navodila

Uporabite naslednja varnostna navodila, da zaščitite računalnik pred morebitnimi poškodbami in zagotovite svojo lastno varnost.

OPOMBA: Preden začnete delo v notranjosti računalnika, preberite varnostna navodila, ki so priložena računalniku. Dodatne informacije o varnem delu najdete na domači strani za skladnost s predpisi na naslovu www.dell.com/regulatory_compliance.

OPOMBA: Preden odprete pokrov ali plošče računalnika, odklopite vse vire napajanja. Ko končate delo v notranjosti računalnika, ponovno namestite vse pokrove, plošče in vijake, preden priključite računalnik na vir napajanja.

POZOR: Če želite preprečiti poškodbe računalnika, poskrbite, da je delovna površina ravna in čista.

POZOR: Če želite preprečiti poškodbe komponent in kartic, jih držite za robove ter se ne dotikajte nožic in stikov.

POZOR: Odpravljanje težav in popravila lahko izvajate le, če vam to dovoli oziroma naroči ekipa za tehnično pomoč pri podjetju Dell. Škode zaradi servisiranja, ki ga Dell ni pooblastil, garancija ne pokriva. Oglejte si varnostna navodila, ki so priložena izdelku oziroma so na voljo na spletnem mestu www.dell.com/regulatory_compliance.

POZOR: Preden se dotaknete česar koli znotraj računalnika, se ozemljite tako, da se dotaknete nebarvane kovinske površine, kot je kovina na hrbtni strani računalnika. Med delom se občasno dotaknite nepobarvane kovinske površine, da sprostite statično elektriko, ki lahko poškoduje notranje komponente.

POZOR: Ko izključite kabel, ne vlecite samega kabla, temveč priključek na njem ali jeziček. Nekateri kabli imajo priključke z zaklopnimi jezički ali krilatimi vijaki, ki jih morate odstraniti, preden odklopite kabel. Pri odklapanju kablov poskrbite, da bodo poravnani in se zato nožice na priključkih ne bodo zvile. Pri priključitvi kablov poskrbite, da bodo vrsta in priključki pravilno obrnjeni ter poravnani.

POZOR: Pritisnite in izvzrite nameščene kartice iz bralnika pomnilniških kartic.

Priporočena orodja

Za postopke, navedene v tem dokumentu, boste potrebovali naslednja orodja:

- Izvijač Phillips
- Plastično pero

Seznam vijakov

Komponenta	Pričvrščena na	Vrsta vijaka	Količina
nosilec MB	glavni nosilec	M3x5	4
glavna plošča	glavni nosilec	M3x5	4
Ventilator	glavni nosilec	M3x5	2
plošča stojala	glavni nosilec	M3x5	4
nosilec trdega diska	glavni nosilec	M3x5	1
nosilec pogona ODD	glavni nosilec	M3x5	1
HDD	nosilec trdega diska	M3x5	3
glavni nosilec	Srednji okvir	M3x5	15
glavni nosilec	nosilec plošče	M3x5	4
hladilni modul	glavni nosilec	M3x5	1
nosilec noge	Srednji okvir	M3x5	4
Slikarsko stojalo	plošča stojala	M4X8	2
Podstavek	plošča stojala	M4X8	4
nosilec plošče	Plošča	M3X3	4
nosilec pogona ODD	ODD	M2x2.5	2
NGFF	glavna plošča	M2x2.5	1
DUMMY ODD	POKROV BACL	M3X6 (SAMOVREZNI VIJAK)	2

Ko končate delo v notranjosti računalnika

 **POZOR:** Če v notranjosti računalnika pustite neprivite ali raztresene vijake, ti lahko resno poškodujejo računalnik.

1. Ponovno namestite vse vijake in se prepričajte, da v notranjosti računalnika niso ostali odvečni vijaki.
2. Preden začnete z delom na računalniku, priključite vse zunanje in periferne naprave ter kable, ki ste jih odstranili.
3. Preden začnete z delom na računalniku, ponovno namestite vse medijske kartice, diske in druge dele, ki ste jih odstranili.
4. Računalnik in vse priključene naprave priključite v električne vtičnice.
5. Vključite računalnik.

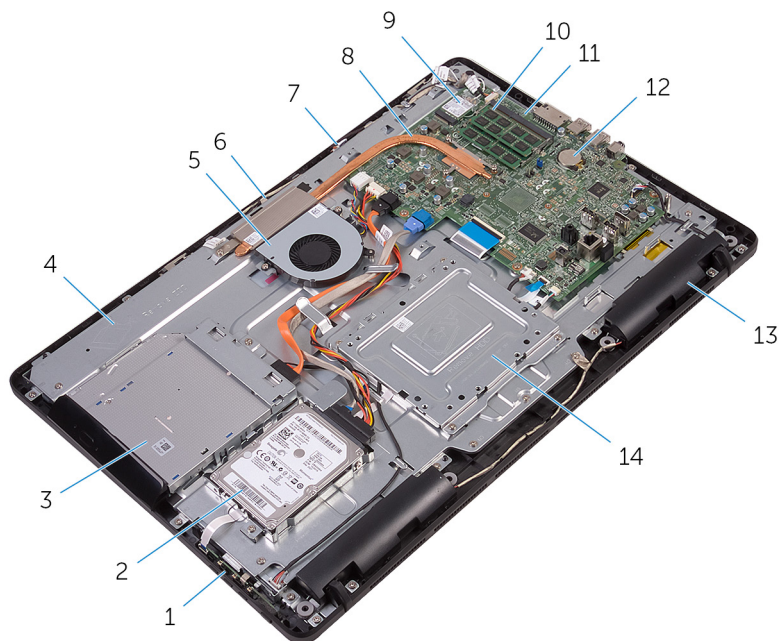
Tehnični pregled

OPOMBA: Preden začnete delo v notranjosti računalnika, preberite varnostne informacije, ki so bile priložene računalniku, in upoštevajte navodila v poglavju **Preden začnete delo v notranjosti računalnika**. Ko končate delo v notranjosti računalnika, upoštevajte navodila v poglavju **Ko končate delo v notranjosti računalnika**. Dodatne informacije o varnem delu najdete na domači strani za skladnost s predpisi na naslovu www.dell.com/regulatory_compliance.

Teme:

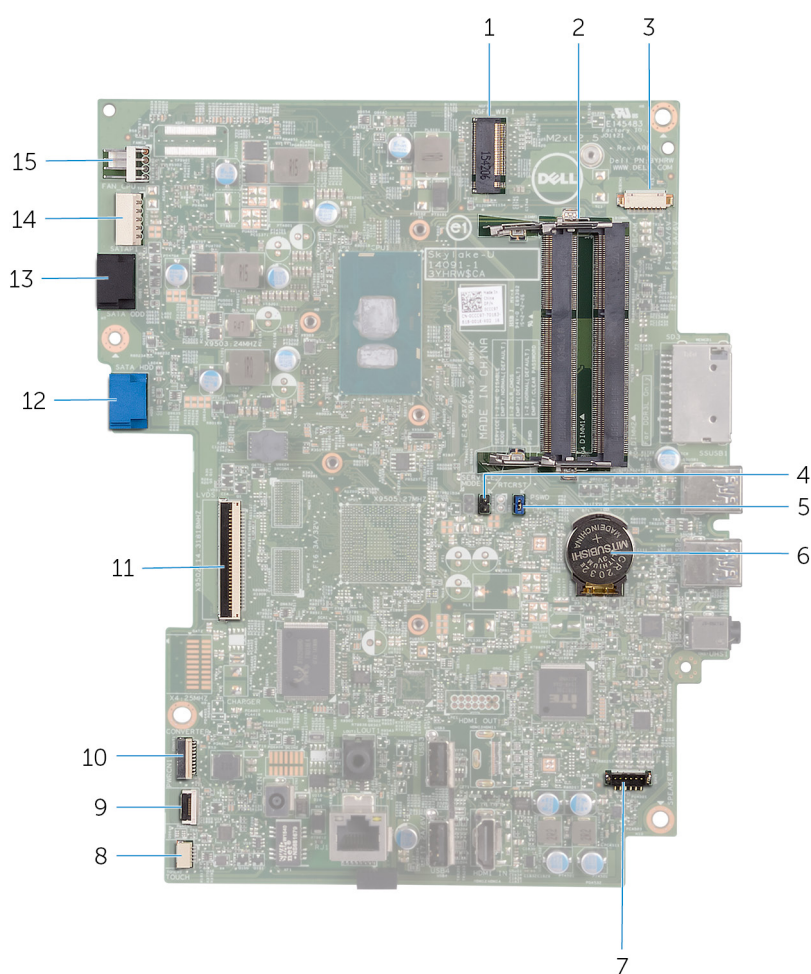
- Pogled v notranjost vašega računalnika
- Komponente sistemske plošče

Pogled v notranjost vašega računalnika



- | | |
|----------------------------------|-----------------------------|
| 1. plošča z gumbi za nastavitvev | 2. sklop trdega diska |
| 3. sklop optičnega pogona | 4. podstavek sklopa zaslona |
| 5. Ventilator | 6. Modul kamere |
| 7. mikrofonska plošča | 8. hladilnik |
| 9. Brezžična kartica | 10. Pomnilniški modul |
| 11. sistemska ploščo | 12. Gumbasta baterija |
| 13. Zvočnika (2) | 14. okvir nosilca VESA |

Komponente sistemske plošče



1. reža za brezžično kartico (NGFF_WI-FI)
2. Reži pomnilniškega modula (2)
3. priključek za kabel kamere (WEBCAM)
4. mostiček za brisanje CMOS (RTCRST)
5. mostiček za brisanje gesla (PSWD)
6. Gumbasta baterija
7. priključek za kabel zvočnika (SPEAKER)
8. kabelski priključek plošče zaslona na dotik (TOUCH)
9. priključek za kabel plošče z gumbi za nastavitvev
10. priključek napajalnega kabla plošče zaslona (PWRCN1)
11. priključek kabla zaslona
12. priključek za podatkovni kabel trdega diska (SATA HDD)
13. priključek za podatkovni kabel optičnega pogona (SATA ODD)
14. priključek za napajalni kabel trdega diska in optičnega pogona (SATAP1)
15. priključek za kabel ventilatorja (FAN_CPU)

Odstranjevanje stojala

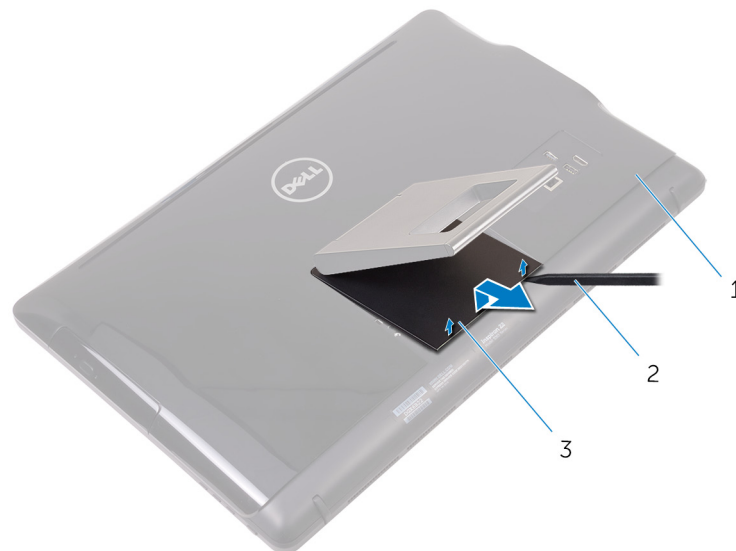
OPOMBA: Preden začnete delo v notranjosti računalnika, preberite varnostne informacije, ki so bile priložene računalniku, in upoštevajte navodila v poglavju **Preden začnete delo v notranjosti računalnika**. Ko končate delo v notranjosti računalnika, upoštevajte navodila v poglavju **Ko končate delo v notranjosti računalnika**. Dodatne informacije o varnem delu najdete na domači strani za skladnost s predpisi na naslovu www.dell.com/regulatory_compliance.

Teme:

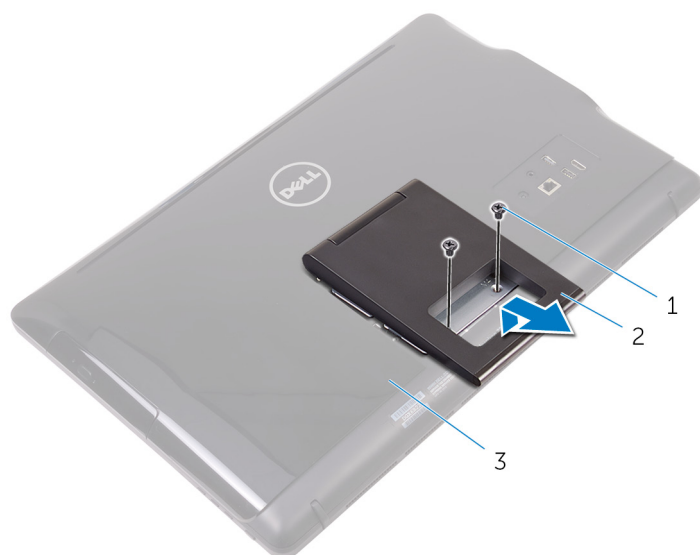
- Slikarsko stojalo
- Stojalo s podstavkom

Slikarsko stojalo

1. S plastičnim peresom dvignite pokrov stojala s hrbtnega pokrova.
2. Potisnite in odstranite pokrov stojala stran od hrbtnega pokrova.



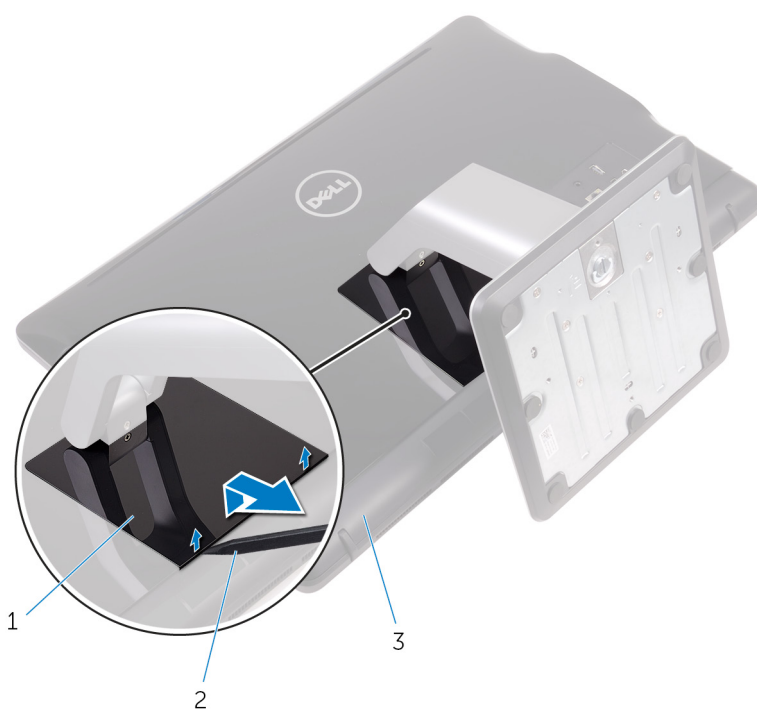
- a. hrbtni pokrov
 - b. Plastično pero
 - c. pokrov stojala
3. Zaprite stojalo in odstranite vijake, s katerimi je stojalo pritrjeno na hrbtni pokrov.
 4. Potisnite in odstranite stojalo s hrbtnega pokrova.



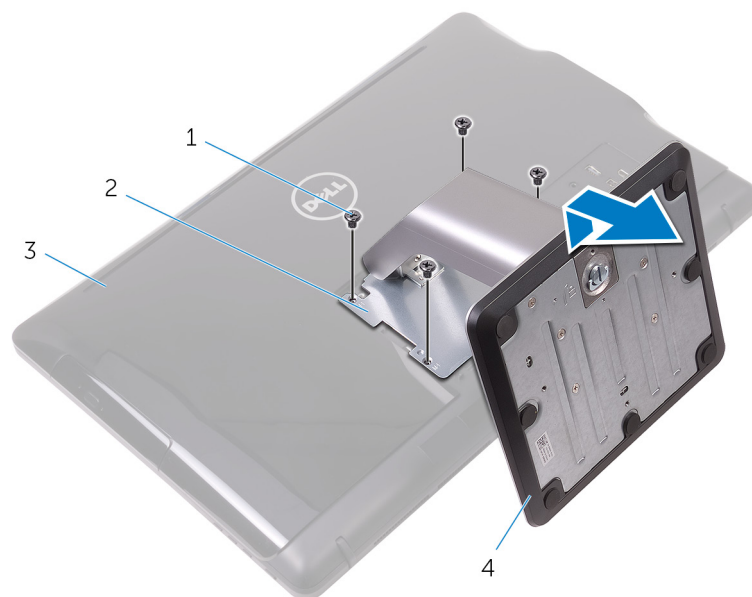
- a. Vijaka (2)
- b. slikarsko stojalo
- c. hrbtni pokrov

Stojalo s podstavkom

1. S plastičnim peresom dvignite pokrov stojala s hrbtnega pokrova.



- a. pokrov stojala
 - b. Plastično pero
 - c. hrbtni pokrov
2. Odstranite vijake, s katerimi je okvir stojala pritrjena na hrbtni pokrov.
 3. Dvignite ročaj in ga zadržite iz hrbtnega pokrova.

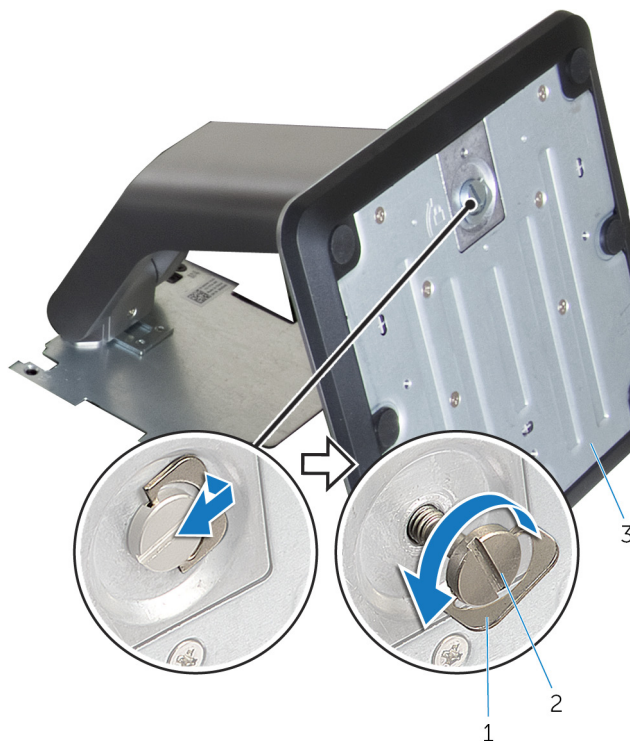


1. Vijaki (4)
3. hrbtni pokrov

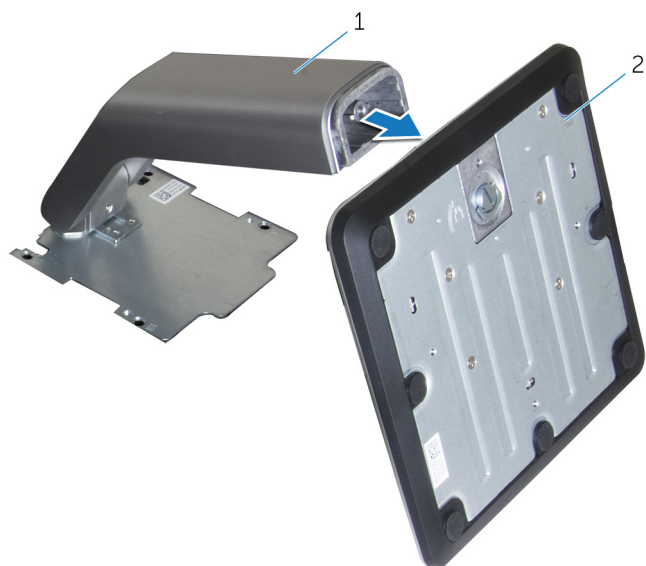
2. okvir stojala
4. stojalo s podstavkom

Postopek odstranjevanja dvižnega elementa stojala s podstavka stojala

1. Dvignite ročico vijaka na podstavku stojala.
2. Z uporabo ročice vijaka odvijte zaskočni vijak, s katerim je podstavek stojala pritrjen na držalo stojala.



- a. ročica vijaka
- b. Zaskočni vijak
- c. podstavek stojala
3. Potisnite podstavek stojala z držala stojala.



- a. držalo stojala
- b. podstavek stojala

Ponovna namestitev stojala

OPOMBA: Preden začnete delo v notranjosti računalnika, preberite varnostne informacije, ki so bile priložene računalniku, in upoštevajte navodila v poglavju [Preden začnete delo v notranjosti računalnika](#). Ko končate delo v notranjosti računalnika, upoštevajte navodila v poglavju [Ko končate delo v notranjosti računalnika](#). Dodatne informacije o varnem delu najdete na domači strani za skladnost s predpisi na naslovu www.dell.com/regulatory_compliance.

Teme:

- [Slikarsko stojalo](#)
- [Stojalo s podstavkom](#)

Slikarsko stojalo

1. Jezičke na nosilcu stojala vstavite v reže na hrbtnem pokrovu.
2. Poravnajte odprtine za vijake na stojalu z odprtinami za vijake na hrbtnem pokrovu.
3. Ponovno namestite vijake, s katerimi je stojalo pritrjena na hrbtni pokrov.
4. Ponovno namestite pokrov stojala.

Stojalo s podstavkom

1. Jezičke na nosilcu stojala vstavite v reže na hrbtnem pokrovu.
2. Poravnajte odprtine za vijake na stojalu z odprtinami za vijake na hrbtnem pokrovu.
3. Ponovno namestite vijake, s katerimi je okvir stojala pritrjen na hrbtni pokrov.
4. Ponovno namestite pokrov stojala.

Postopek namestitve dvížnega elementa stojala na podstavek stojala

1. Podstavek stojala potisnite v režo na držalu stojala.
2. Privijte zaskočni vijak in ročico vijaka pritrdite na podstavek stojala.

Odstranjevanje hrbtnega pokrova

OPOMBA: Preden začnete delo v notranjosti računalnika, preberite varnostne informacije, ki so bile priložene računalniku, in upoštevajte navodila v poglavju **Preden začnete delo v notranjosti računalnika**. Ko končate delo v notranjosti računalnika, upoštevajte navodila v poglavju **Ko končate delo v notranjosti računalnika**. Dodatne informacije o varnem delu najdete na domači strani za skladnost s predpisi na naslovu www.dell.com/regulatory_compliance.

Teme:

- Pred postopkom
- Postopek

Pred postopkom

Odstranite stojalo.

Postopek

POZOR: Pokrova računalnika ne odstranite, razen če morate namestiti ali zamenjati notranje komponente računalnika.

1. S palcem pritisnite na režo na hrbtnem pokrovu.
2. S konicami prstov dvignite in sprostite jezičke na hrbtnem pokrovu.
3. Dvignite hrbtni pokrov s podstavka sklopa zaslona.



a. hrbtni pokrov

Ponovna namestitev hrbtnege pokrova

OPOMBA: Preden začnete delo v notranjosti računalnika, preberite varnostne informacije, ki so bile priložene računalniku, in upoštevajte navodila v poglavju [Preden začnete delo v notranjosti računalnika](#). Ko končate delo v notranjosti računalnika, upoštevajte navodila v poglavju [Ko končate delo v notranjosti računalnika](#). Dodatne informacije o varnem delu najdete na domači strani za skladnost s predpisi na naslovu www.dell.com/regulatory_compliance.

Teme:

- [Postopek](#)
- [Po postopku](#)

Postopek

Poravnajte jezičke na hrbtnem pokrovu z režami na podstavku sklopa zaslona, nato pa hrbtni pokrov potisnite na mesto.

OPOMBA: Prepričajte se, da kabli niso ujeti med hrbtni pokrov in podstavek sklopa zaslona.

Po postopku

Ponovno namestite [stojalo](#).

Ponovna namestitev optičnega pogona

OPOMBA: Preden začnete delo v notranjosti računalnika, preberite varnostne informacije, ki so bile priložene računalniku, in upoštevajte navodila v poglavju [Preden začnete delo v notranjosti računalnika](#). Ko končate delo v notranjosti računalnika, upoštevajte navodila v poglavju [Ko končate delo v notranjosti računalnika](#). Dodatne informacije o varnem delu najdete na domači strani za skladnost s predpisi na naslovu www.dell.com/regulatory_compliance.

Teme:

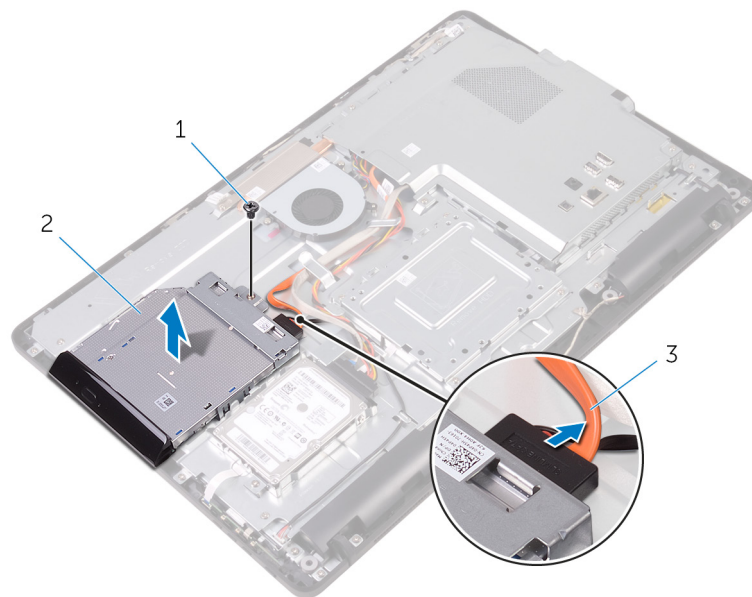
- [Pred postopkom](#)
- [Postopek](#)

Pred postopkom

1. Odstranite [stojalo](#).
2. Odstranite [hrbtni pokrov](#).

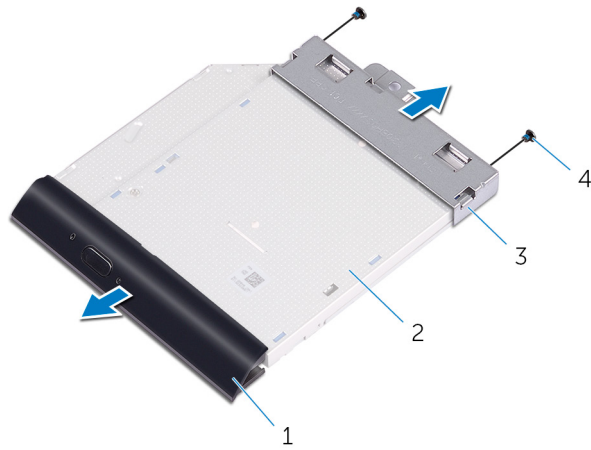
Postopek

1. Izklopite kabel optičnega pogona iz optičnega pogona.
2. Odstranite vijak, s katerim je nosilec optičnega pogona pritrjen na podstavek sklopa zaslona.
3. Dvignite nosilec optičnega pogona iz podstavka sklopa zaslona.



- a. Vijak
 - b. optični pogon
 - c. kabel optičnega pogona
4. Nežno povlecite okvir optičnega pogona in ga odstranite iz optičnega pogona.
 5. Odstranite vijaka, s katerima je nosilec optičnega pogona pritrjen na optični pogon.
 6. Iz optičnega pogona odstranite nosilec.

OPOMBA: Zapomnite si, kako je usmerjen nosilec optičnega pogona, da ga boste znali ponovno pravilno namestiti.



1. Okvir optičnega pogona
3. Nosilec optičnega pogona

2. optični pogon
4. Vijaka (2)

Odstranjevanje optičnega pogona

OPOMBA: Preden začnete delo v notranjosti računalnika, preberite varnostne informacije, ki so bile priložene računalniku, in upoštevajte navodila v poglavju [Preden začnete delo v notranjosti računalnika](#). Ko končate delo v notranjosti računalnika, upoštevajte navodila v poglavju [Ko končate delo v notranjosti računalnika](#). Dodatne informacije o varnem delu najdete na domači strani za skladnost s predpisi na naslovu www.dell.com/regulatory_compliance.

Teme:

- [Postopek](#)
- [Po postopku](#)

Postopek

1. Poravnajte odprtini za vijaka na nosilcu optičnega pogona z odprtinama za vijaka na optičnem pogonu.

OPOMBA: Nosilec optičnega pogona morate pravilno poravnati, da je mogoče optični pogon pravilno pritrditi v računalnik. Za pravilno usmerjenost glejte korak 6 v poglavju »[Odstranjevanje optičnega pogona](#)«.

2. Ponovno namestite vijaka, s katerima je nosilec optičnega pogona pritrjen na optični pogon.
3. Previdno potisnite okvir optičnega pogona v optični pogon.
4. Postavite nosilec optičnega pogona na podstavek sklopa zaslona.
5. Ponovno privijte vijak, s katerim je nosilec optičnega pogona pritrjen na podstavek sklopa zaslona.
6. Kabel optičnega pogona priklopite na optični pogon.

Po postopku

1. Ponovno namestite [hrbtni pokrov](#).
2. Ponovno namestite [stojalo](#).

Odstranjevanje trdega diska

OPOMBA: Preden začnete delo v notranjosti računalnika, preberite varnostne informacije, ki so bile priložene računalniku, in upoštevajte navodila v poglavju [Preden začnete delo v notranjosti računalnika](#). Ko končate delo v notranjosti računalnika, upoštevajte navodila v poglavju [Ko končate delo v notranjosti računalnika](#). Dodatne informacije o varnem delu najdete na domači strani za skladnost s predpisi na naslovu www.dell.com/regulatory_compliance.

POZOR: Trdi diski so občutljivi. Kadar delate z njimi, bodite zelo previdni.

POZOR: Trdega diska ne odstranjajte, ko je računalnik vključen ali v stanju spanja, saj lahko v nasprotnem primeru izgubite podatke.

Teme:

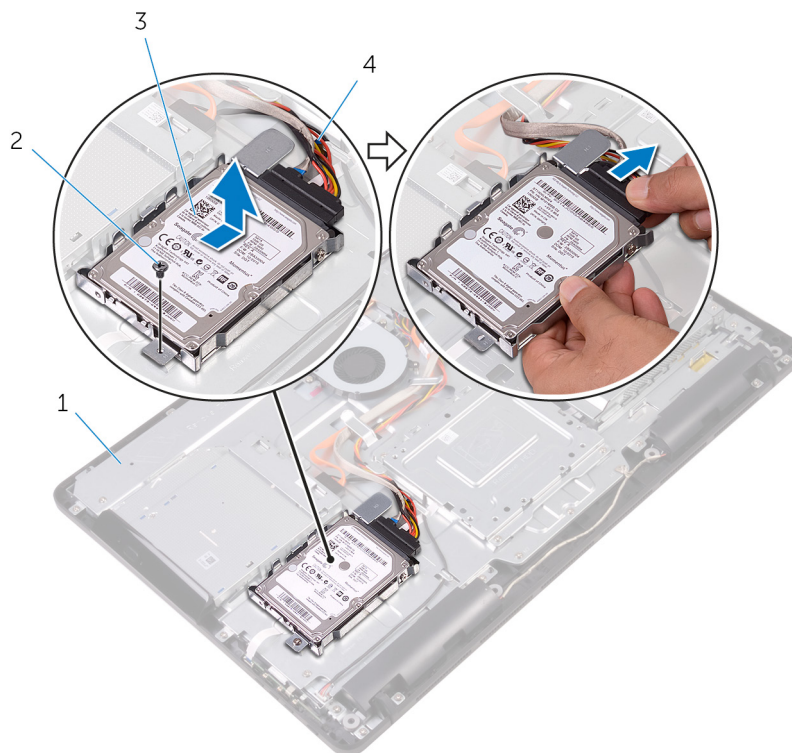
- [Pred postopkom](#)
- [Postopek](#)

Pred postopkom

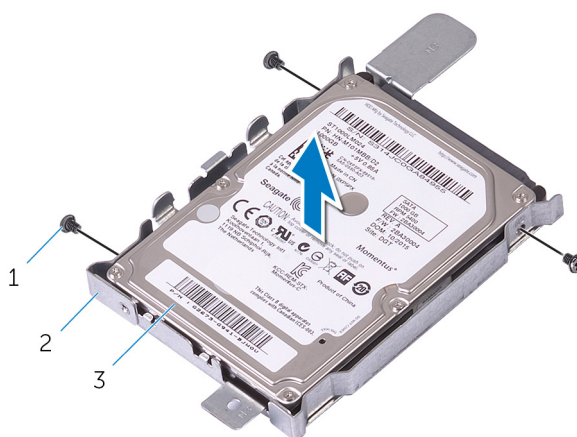
1. Odstranite [stojalo](#).
2. Odstranite [hrbtni pokrov](#).

Postopek

1. Kabel trdega diska odklopite iz trdega diska.
2. Odstranite vijak, s katerim je sklop trdega diska pritrjen na podstavek sklopa zaslona.
3. Zadrinite sklop trdega diska, dokler en sprostite varovalnih zatičev in rež na podstavku sklopa zaslona.
4. Dvignite sklop trdega diska s podstavka sklopa zaslona.



- | | |
|-----------------------------|-----------------------|
| 1. podstavek sklopa zaslona | 2. Vijak |
| 3. sklop trdega diska | 4. Kabel trdega diska |
5. Odstranite vijake, s katerimi je nosilec trdega diska pritrjen na trdi disk.
6. Odstranite trdi disk iz nosilca trdega diska.



- a. Vijaki (3)
- b. Nosilec trdega diska
- c. trdi disk

Ponovna namestitev trdega diska

OPOMBA: Preden začnete delo v notranjosti računalnika, preberite varnostne informacije, ki so bile priložene računalniku, in upoštevajte navodila v poglavju [Preden začnete delo v notranjosti računalnika](#). Ko končate delo v notranjosti računalnika, upoštevajte navodila v poglavju [Ko končate delo v notranjosti računalnika](#). Dodatne informacije o varnem delu najdete na domači strani za skladnost s predpisi na naslovu www.dell.com/regulatory_compliance.

POZOR: Trdi diski so občutljivi. Kadar delate z njimi, bodite zelo previdni.

Teme:

- [Postopek](#)
- [Po postopku](#)

Postopek

1. Odprtine za vijake na trdem disku poravnajte z luknjami za vijake na nosilcu trdega diska.
2. Ponovno namestite vijake, s katerimi je nosilec trdega diska pritrjen na trdi disk.
3. Poravnajte jezičke na sklopu trdega diska z režami na podstavku sklopa zaslona.
4. Zadrinite varnostne jezičke na sklopu trdega diska v reže na podstavku sklopa zaslona.
5. Ponovno namestite vijak, s katerim je sklop trdega diska pritrjen na podstavek sklopa zaslona.
6. Priključite kabel trdega diska na trdi disk.

Po postopku

1. Ponovno namestite [hrbtni pokrov](#).
2. Ponovno namestite [stojalo](#).

Odstranjevanje zaščite matične plošče

OPOMBA: Preden začnete delo v notranjosti računalnika, preberite varnostne informacije, ki so bile priložene računalniku, in upoštevajte navodila v poglavju **Preden začnete delo v notranjosti računalnika**. Ko končate delo v notranjosti računalnika, upoštevajte navodila v poglavju **Ko končate delo v notranjosti računalnika**. Dodatne informacije o varnem delu najdete na domači strani za skladnost s predpisi na naslovu www.dell.com/regulatory_compliance.

Teme:

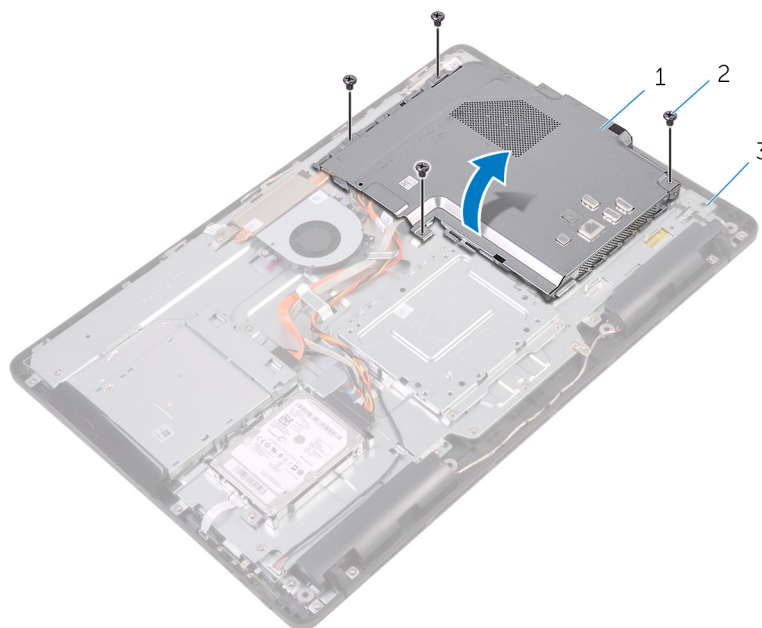
- [Pred postopkom](#)
- [Postopek](#)

Pred postopkom

1. Odstranite [stojalo](#).
2. Odstranite [hrbtni pokrov](#).

Postopek

1. Odstranite vijake, s katerimi je zaščita systemske plošče pritrjena na podstavek plošče zaslona.
2. Dvignite zaščito systemske plošče s podstavka sklopa zaslona.



- a. zaščito systemske plošče
- b. Vijaki (4)
- c. podstavek sklopa zaslona

Ponovna namestitev zaščite matične plošče

OPOMBA: Preden začnete delo v notranjosti računalnika, preberite varnostne informacije, ki so bile priložene računalniku, in upoštevajte navodila v poglavju [Preden začnete delo v notranjosti računalnika](#). Ko končate delo v notranjosti računalnika, upoštevajte navodila v poglavju [Ko končate delo v notranjosti računalnika](#). Dodatne informacije o varnem delu najdete na domači strani za skladnost s predpisi na naslovu www.dell.com/regulatory_compliance.

Teme:

- [Postopek](#)
- [Po postopku](#)

Postopek

1. Reže na zaščiti systemske plošče poravnajte z vhodi na sistemski plošči in zaščito systemske plošče namestite na podstavek sklopa zaslona.
2. Poravnajte odprtine za vijake na zaščiti systemske plošče z odprtinami za vijake na podstavku sklopa zaslona.
3. Ponovno namestite vijake, s katerimi je zaščita systemske plošče pritrjena na podstavek sklopa zaslona.

Po postopku

1. Ponovno namestite [hrbtni pokrov](#).
2. Ponovno namestite [stojalo](#).

Odstranjevanje pomnilniškega modula

OPOMBA: Preden začnete delo v notranjosti računalnika, preberite varnostne informacije, ki so bile priložene računalniku, in upoštevajte navodila v poglavju [Preden začnete delo v notranjosti računalnika](#). Ko končate delo v notranjosti računalnika, upoštevajte navodila v poglavju [Ko končate delo v notranjosti računalnika](#). Dodatne informacije o varnem delu najdete na domači strani za skladnost s predpisi na naslovu www.dell.com/regulatory_compliance.

Teme:

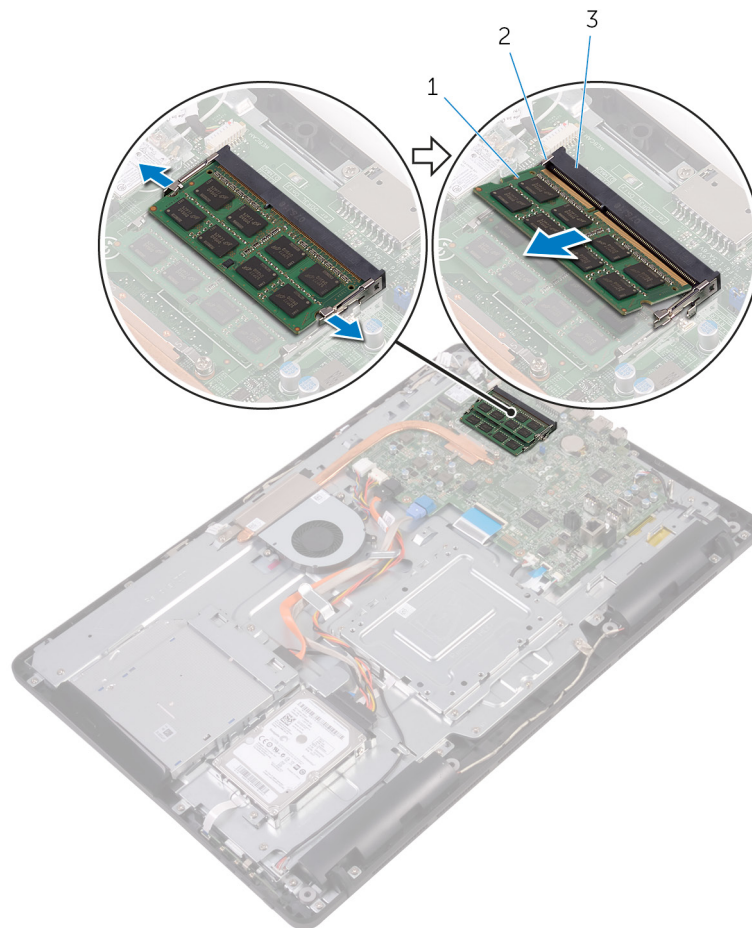
- [Pred postopkom](#)
- [Postopek](#)

Pred postopkom

1. Odstranite [stojalo](#).
2. Odstranite [hrbtni pokrov](#).
3. Odstranite [zaščito systemske plošče](#).

Postopek

1. S konicami prstov razširite pritrdilni sponki na vsaki strani reže pomnilniškega modula, dokler pomnilniški modul ne izskoči.
2. Pomnilniški modul potisnite in odklopite iz reže pomnilniškega modula.



- a. Pomnilniški modul
- b. Pritrdilni sponki (2)
- c. Reža pomnilniškega modula

Ponovna namestitev pomnilniškega modula

OPOMBA: Preden začnete delo v notranjosti računalnika, preberite varnostne informacije, ki so bile priložene računalniku, in upoštevajte navodila v poglavju **Preden začnete delo v notranjosti računalnika**. Ko končate delo v notranjosti računalnika, upoštevajte navodila v poglavju **Ko končate delo v notranjosti računalnika**. Dodatne informacije o varnem delu najdete na domači strani za skladnost s predpisi na naslovu www.dell.com/regulatory_compliance.

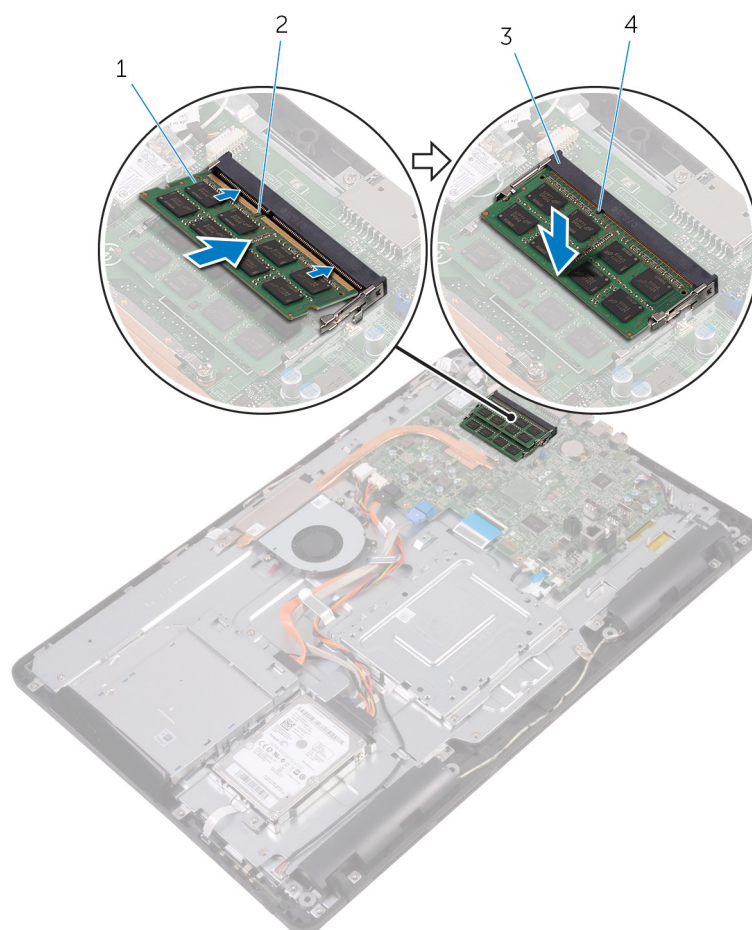
Teme:

- Postopek
- Po postopku

Postopek

1. Poravnajte zarezo na pomnilniškem modulu z jezičkom na reži pomnilniškega modula.
2. Pomnilniški modul trdno in pod kotom potisnite v režo ter ga pritisnite navzdol, da se zaskoči na mestu.

OPOMBA: Če ne slišite klika, pomnilniški modul odstranite in ga ponovno namestite.



1. Pomnilniški modul
3. Reža pomnilniškega modula

2. Zareza
4. Jeziček

Po postopku

1. Ponovno namestite [zaščito sistemske plošče](#).
2. Ponovno namestite [hrbtni pokrov](#).
3. Ponovno namestite [stojalo](#).

Odstranjevanje brezžične kartice

OPOMBA: Preden začnete delo v notranjosti računalnika, preberite varnostne informacije, ki so bile priložene računalniku, in upoštevajte navodila v poglavju [Preden začnete delo v notranjosti računalnika](#). Ko končate delo v notranjosti računalnika, upoštevajte navodila v poglavju [Ko končate delo v notranjosti računalnika](#). Dodatne informacije o varnem delu najdete na domači strani za skladnost s predpisi na naslovu www.dell.com/regulatory_compliance.

Teme:

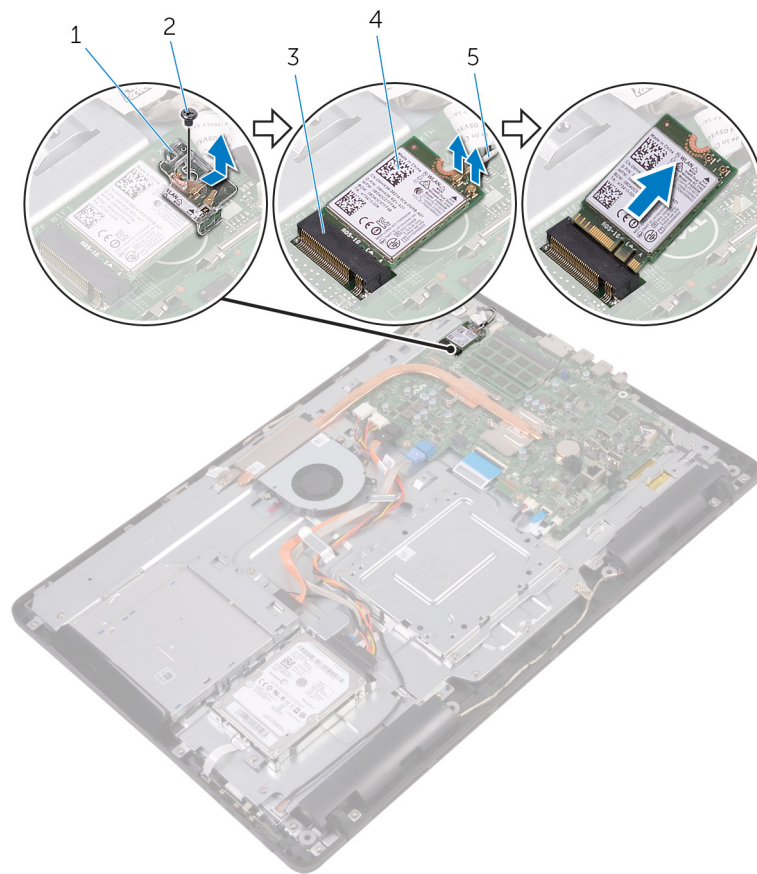
- [Pred postopkom](#)
- [Postopek](#)

Pred postopkom

1. Odstranite [stojalo](#).
2. Odstranite [hrbtni pokrov](#).
3. Odstranite [zaščito systemske plošče](#).

Postopek

1. Odstranite vijak, s katerim je nosilec brezžične kartice pritrjen na sistemsko ploščo.
2. Nosilec brezžične kartice potisnite z brezžične kartice.
3. Antenska kabla izključite iz brezžične kartice.
4. Izvlecite brezžično kartico iz reže za brezžično kartico.



1. Nosilec brezžične kartice
3. Reža za brezžično kartico
5. Kabla antene

2. Vijak
4. Brezžična kartica

Ponovna namestitev brezžične kartice

OPOMBA: Preden začnete delo v notranjosti računalnika, preberite varnostne informacije, ki so bile priložene računalniku, in upoštevajte navodila v poglavju [Preden začnete delo v notranjosti računalnika](#). Ko končate delo v notranjosti računalnika, upoštevajte navodila v poglavju [Ko končate delo v notranjosti računalnika](#). Dodatne informacije o varnem delu najdete na domači strani za skladnost s predpisi na naslovu www.dell.com/regulatory_compliance.

Teme:

- [Postopek](#)
- [Po postopku](#)

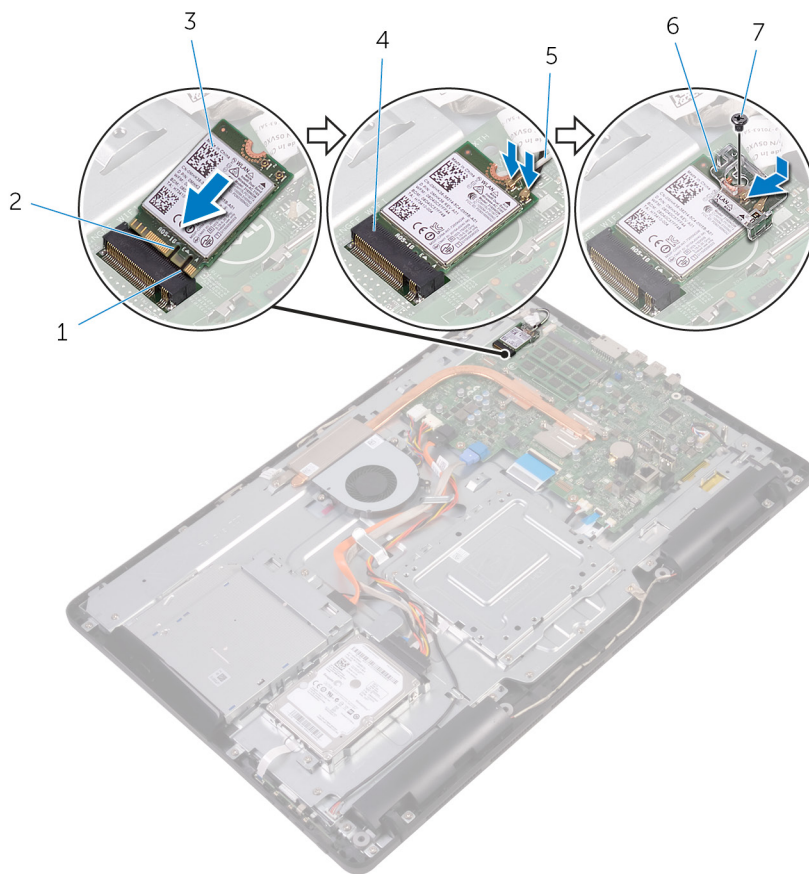
Postopek

1. Zarezo na brezžični kartici poravnajte z jezičkom na reži za brezžično kartico.
2. Brezžično kartico vstavite v režo za brezžično kartico.
3. Antenske kable priključite na brezžično kartico.

Spodnja tabela prikazuje barve antenskih kablov za brezžično kartico, ki jo podpira vaš računalnik:

Priključki na brezžični kartici	Barva antenskega kabla
Glavni (bel trikotnik)	Bela
Pomožni (črn trikotnik)	Črna

4. Pritisnite drugi konec brezžične kartice in poravnajte odprtino za vijak na nosilcu brezžični kartici in brezžično kartico z odprtino za vijak na sistemski plošči.
5. Ponovno privijte vijak, s katerim je nosilec brezžične kartice pritrjen na sistemsko ploščo.



- | | |
|---------------------|------------------------------|
| 1. Jeziček | 2. Zareza |
| 3. Brežična kartica | 4. Reža za brezžično kartico |
| 5. Kabla antene | 6. Nosilec brezžične kartice |
| 7. Vijak | |

Po postopku

1. Ponovno namestite [zaščito sistemske plošče](#).
2. Ponovno namestite [hrbtni pokrov](#).
3. Ponovno namestite [stojalo](#).

Odstranjevanje plošče z gumbi za nastavitve

OPOMBA: Preden začnete delo v notranjosti računalnika, preberite varnostne informacije, ki so bile priložene računalniku, in upoštevajte navodila v poglavju **Predn začnete delo v notranjosti računalnika**. Ko končate delo v notranjosti računalnika, upoštevajte navodila v poglavju **Ko končate delo v notranjosti računalnika**. Dodatne informacije o varnem delu najdete na domači strani za skladnost s predpisi na naslovu www.dell.com/regulatory_compliance.

Teme:

- Pred postopkom
- Postopek

Pred postopkom

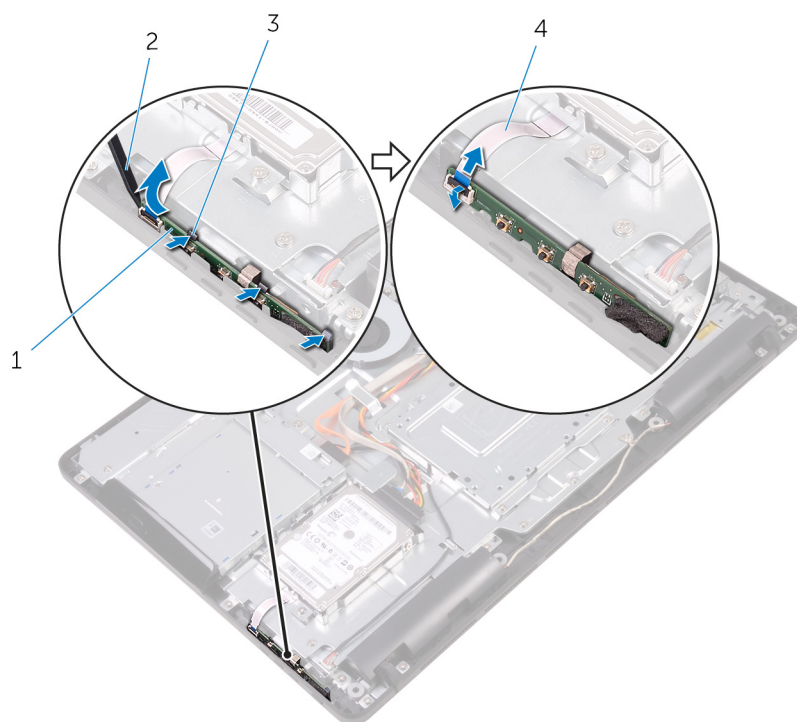
1. Odstranite stojalo.
2. Odstranite hrbtni pokrov.

Postopek

1. S plastičnim peresom potisnite pritrdilni sponki v reže na plošči z gumbi za nastavitve.

OPOMBA: Zapomnite si, kako je usmerjena plošča z gumbi za nastavitve, da jo boste znali ponovno pravilno namestiti.

2. Pritisnite pritrdilni sponki in dvignite ploščo z gumbi za nastavitve s podstavka sklopa zaslona.
3. Odprite zapah in odklopite kabel plošče z gumbi za nastavitve s plošče z gumbi za nastavitve.



- | | |
|---------------------------------|---------------------------------------|
| 1. plošča z gumbi za nastavitve | 2. Plastično pero |
| 3. Pritrdilni sponki (3) | 4. kabel plošče z gumbi za nastavitve |

Ponovna namestitev plošče z gumbi za nastavitvev

OPOMBA: Preden začnete delo v notranjosti računalnika, preberite varnostne informacije, ki so bile priložene računalniku, in upoštevajte navodila v poglavju [Preden začnete delo v notranjosti računalnika](#). Ko končate delo v notranjosti računalnika, upoštevajte navodila v poglavju [Ko končate delo v notranjosti računalnika](#). Dodatne informacije o varnem delu najdete na domači strani za skladnost s predpisi na naslovu www.dell.com/regulatory_compliance.

Teme:

- [Postopek](#)
- [Po postopku](#)

Postopek

1. Kabel plošče z gumbi za nastavitvev potisnite v priključek na plošči z gumbi za nastavitvev ter zaprite zapah, da ga pritrdite.

OPOMBA: Ploščo z gumbi za nastavitvev morate pravilno poravnati, da je spravno pritrjena na podstavek sklopa zaslona. Za pravilno usmerjenost glejte 1. korak v poglavju »[Odstranjevanje plošče z gumbi za nastavitvev](#)«.

2. Ploščo z gumbi za nastavitvev potisnite v režo na podstavku sklopa zaslona, da namestite pritrdilne sponke.

Po postopku

1. Ponovno namestite [hrbtni pokrov](#).
2. Ponovno namestite [stojalo](#).

Odstranitev mikrofona

OPOMBA: Preden začnete delo v notranjosti računalnika, preberite varnostne informacije, ki so bile priložene računalniku, in upoštevajte navodila v poglavju **Preden začnete delo v notranjosti računalnika**. Ko končate delo v notranjosti računalnika, upoštevajte navodila v poglavju **Ko končate delo v notranjosti računalnika**. Dodatne informacije o varnem delu najdete na domači strani za skladnost s predpisi na naslovu www.dell.com/regulatory_compliance.

Teme:

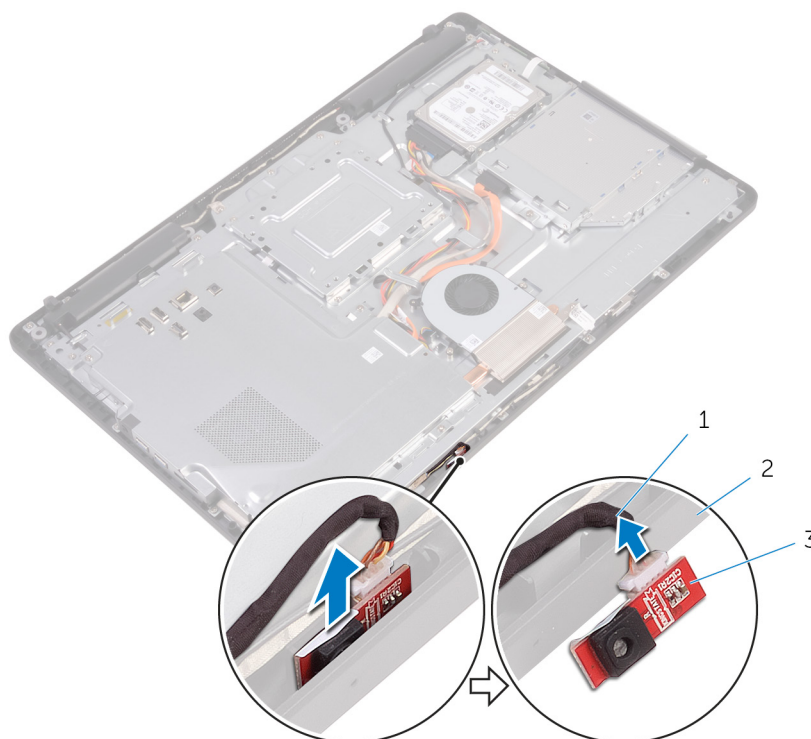
- Pred postopkom
- Postopek

Pred postopkom

1. Odstranite stojalo.
2. Odstranite hrbtni pokrov.

Postopek

1. Dvignite modul mikrofona s podstavka sklopa zaslona.
2. Kabel mikrofona odklopite z modula mikrofona.



- a. kabel mikrofona
- b. podstavek sklopa zaslona
- c. modul mikrofona

Ponovna namestitev mikrofona

OPOMBA: Preden začnete delo v notranjosti računalnika, preberite varnostne informacije, ki so bile priložene računalniku, in upoštevajte navodila v poglavju [Preden začnete delo v notranjosti računalnika](#). Ko končate delo v notranjosti računalnika, upoštevajte navodila v poglavju [Ko končate delo v notranjosti računalnika](#). Dodatne informacije o varnem delu najdete na domači strani za skladnost s predpisi na naslovu www.dell.com/regulatory_compliance.

Teme:

- [Postopek](#)
- [Po postopku](#)

Postopek

1. Priključite kabel mikrofona na modul mikrofona.
2. Potisnite modul mikrofona v režo na podstavku sklopa zaslona.

Po postopku

1. Ponovno namestite [hrbtni pokrov](#).
2. Ponovno namestite [stojalo](#).

Odstranjevanje kamere

OPOMBA: Preden začnete delo v notranjosti računalnika, preberite varnostne informacije, ki so bile priložene računalniku, in upoštevajte navodila v poglavju **Preden začnete delo v notranjosti računalnika**. Ko končate delo v notranjosti računalnika, upoštevajte navodila v poglavju **Ko končate delo v notranjosti računalnika**. Dodatne informacije o varnem delu najdete na domači strani za skladnost s predpisi na naslovu www.dell.com/regulatory_compliance.

Teme:

- Pred postopkom
- Postopek

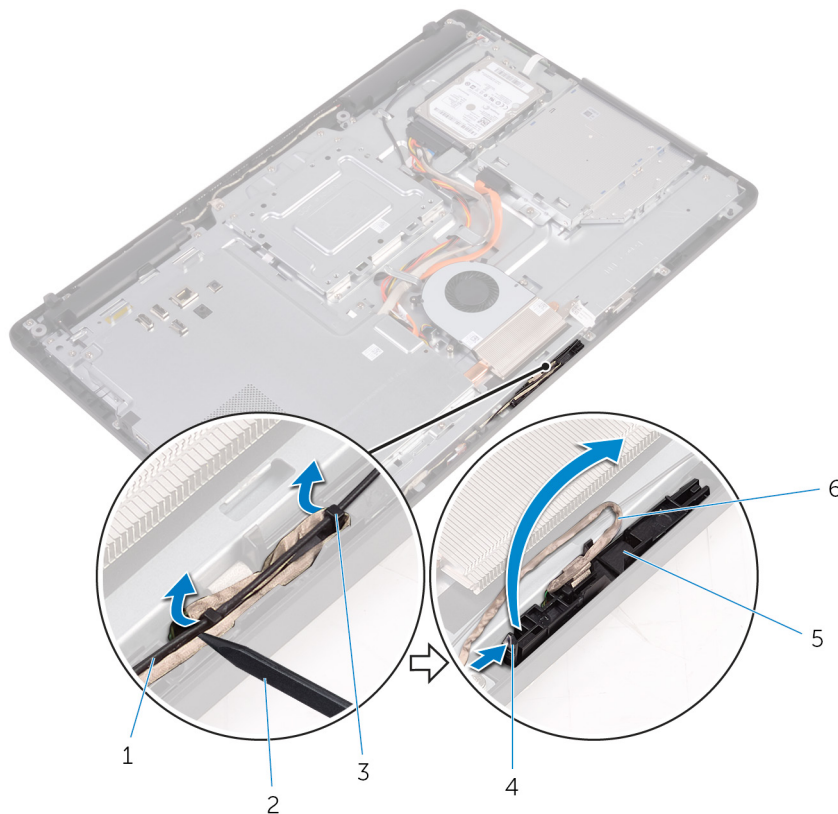
Pred postopkom

OPOMBA: To poglavje je uporabno le za sisteme z zaslonom na dotik. Pri sistemih brez zaslona na dotik so mikrofoni vgrajeni v sklop kamere.

1. Odstranite [stojalo](#).
2. Odstranite [hrbtni pokrov](#).

Postopek

1. Oglejte si potek kabla kamere in kabla antene ter ju odstranite iz vodil s pomočjo plastičnega peresa.
2. Pritisnite pritrdilno sponko, da sprostite okvir kamere iz jezička na podstavku sklopa zaslona, ter ga dvignite.



1. Antenski kabel

2. Plastično pero

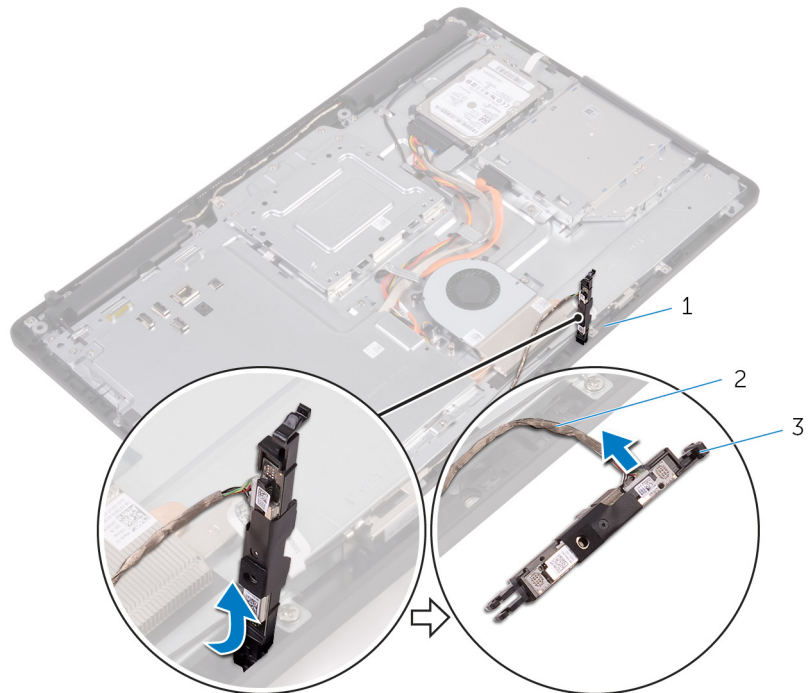
3. Vodila

5. okvir kamere

4. pritrdilna sponka

6. Kabel kamere

3. Obrnite kamero in odstranite kabel kamere iz jezička na zadnji strani okvirja kamere.

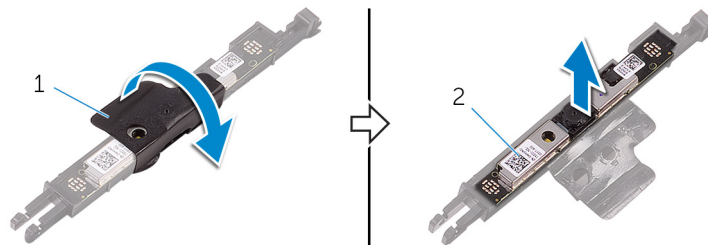


a. Jeziček

b. Kabel kamere

c. okvir kamere

4. Kamero odlepite z okvirja kamere ter kamero dvignite z okvirja.



a. okvir kamere

b. kamera

Ponovna namestitev kamere

OPOMBA: Preden začnete delo v notranjosti računalnika, preberite varnostne informacije, ki so bile priložene računalniku, in upoštevajte navodila v poglavju [Preden začnete delo v notranjosti računalnika](#). Ko končate delo v notranjosti računalnika, upoštevajte navodila v poglavju [Ko končate delo v notranjosti računalnika](#). Dodatne informacije o varnem delu najdete na domači strani za skladnost s predpisi na naslovu www.dell.com/regulatory_compliance.

Teme:

- [Postopek](#)
- [Po postopku](#)

Postopek

1. Kamero namestite na okvir kamere ter kamero pričvrstite.
2. Priključite kabel kamere na modul kamere.
3. Okvir kamere potisnite v režo na podstavku sklopa zaslona, da se zaskoči.
4. Kabel kamere in antenski kabel napeljite skozi vodila na podstavku sklopa zaslona.

Po postopku

1. Ponovno namestite [hrbtni pokrov](#).
2. Ponovno namestite [stojalo](#).

Odstranjevanje gumbne baterije

OPOMBA: Preden začnete delo v notranjosti računalnika, preberite varnostne informacije, ki so bile priložene računalniku, in upoštevajte navodila v poglavju **Predn začnete delo v notranjosti računalnika**. Ko končate delo v notranjosti računalnika, upoštevajte navodila v poglavju **Ko končate delo v notranjosti računalnika**. Dodatne informacije o varnem delu najdete na domači strani za skladnost s predpisi na naslovu www.dell.com/regulatory_compliance.

POZOR: Ko odstranite gumbasto baterijo, vse nastavitve programa za nastavitve BIOS ponastavite na privzete nastavitve. Priporočamo, da pred odstranitvijo gumbaste baterije zabeležite nastavitve programa za nastavitve BIOS.

Teme:

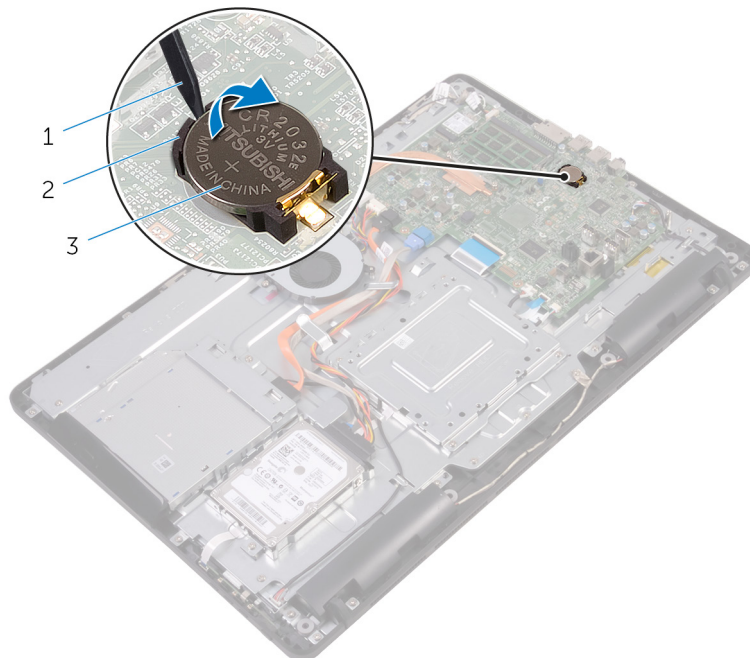
- Pred postopkom
- Postopek

Pred postopkom

1. Odstranite stojalo.
2. Odstranite hrbtni pokrov.
3. Odstranite zaščito systemske plošče.

Postopek

S plastičnim peresom gumbno baterijo nežno potisnite iz ležišča za baterijo na sistemski plošči.



1. Plastično pero
2. Gumbasta baterija
3. Ležišče za baterijo

Ponovna namestitev gumbne baterije

OPOMBA: Preden začnete delo v notranjosti računalnika, preberite varnostne informacije, ki so bile priložene računalniku, in upoštevajte navodila v poglavju [Preden začnete delo v notranjosti računalnika](#). Ko končate delo v notranjosti računalnika, upoštevajte navodila v poglavju [Ko končate delo v notranjosti računalnika](#). Dodatne informacije o varnem delu najdete na domači strani za skladnost s predpisi na naslovu www.dell.com/regulatory_compliance.

Teme:

- [Postopek](#)
- [Po postopku](#)

Postopek

Novo gumbno baterijo vstavite v ležišče za baterijo tako, da je pozitivna stran obrnjena navzgor, in nato baterijo pritisnite na mesto.

Po postopku

1. Ponovno namestite [zaščitno sistemske plošče](#).
2. Ponovno namestite [hrbtni pokrov](#).
3. Ponovno namestite [stojalo](#).

Odstranjevanje ventilatorja

OPOMBA: Preden začnete delo v notranjosti računalnika, preberite varnostne informacije, ki so bile priložene računalniku, in upoštevajte navodila v poglavju **Preden začnete delo v notranjosti računalnika**. Ko končate delo v notranjosti računalnika, upoštevajte navodila v poglavju **Ko končate delo v notranjosti računalnika**. Dodatne informacije o varnem delu najdete na domači strani za skladnost s predpisi na naslovu www.dell.com/regulatory_compliance.

Teme:

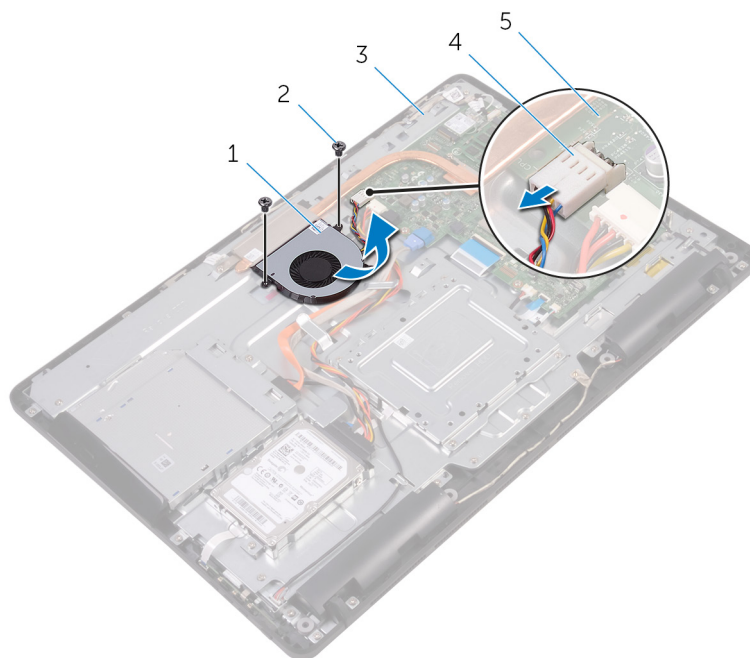
- Pred postopkom
- Postopek

Pred postopkom

1. Odstranite stojalo.
2. Odstranite hrbtni pokrov.
3. Odstranite zaščito sistemske plošče.

Postopek

1. Kabel ventilatorja odklopite s sistemske plošče.
2. Odstranite vijake, ki pritrjujejo ventilator na podstavek plošče zaslona.
3. Dvignite in potisnite ventilator stran izpod hladilnika.



- | | |
|-----------------------------|-----------------------|
| 1. Ventilator | 2. Vijaka (2) |
| 3. podstavek sklopa zaslona | 4. Kabel ventilatorja |
| 5. sistemsko ploščo | |

Ponovna namestitev ventilatorja

OPOMBA: Preden začnete delo v notranjosti računalnika, preberite varnostne informacije, ki so bile priložene računalniku, in upoštevajte navodila v poglavju [Preden začnete delo v notranjosti računalnika](#). Ko končate delo v notranjosti računalnika, upoštevajte navodila v poglavju [Ko končate delo v notranjosti računalnika](#). Dodatne informacije o varnem delu najdete na domači strani za skladnost s predpisi na naslovu www.dell.com/regulatory_compliance.

Teme:

- [Postopek](#)
- [Po postopku](#)

Postopek

1. Potisnite ventilator pod hladilnik in ga namestite na podstavek plošče zaslona.
2. Poravnajte odprtine za vijake na ventilatorju z odprtinami za vijake na podstavku plošče zaslona.
3. Ponovno namestite vijake, s katerimi je ventilator pritrjen na podstavek plošče zaslona.
4. Priključite kabel ventilatorja na sistemsko ploščo.

Po postopku

1. Ponovno namestite [zaščitno sistemске plošče](#).
2. Ponovno namestite [hrbtni pokrov](#).
3. Ponovno namestite [stojalo](#).

Odstranjevanje hladilnika

OPOMBA: Preden začnete delo v notranjosti računalnika, preberite varnostne informacije, ki so bile priložene računalniku, in upoštevajte navodila v poglavju **Predn začnete delo v notranjosti računalnika**. Ko končate delo v notranjosti računalnika, upoštevajte navodila v poglavju **Ko končate delo v notranjosti računalnika**. Dodatne informacije o varnem delu najdete na domači strani za skladnost s predpisi na naslovu www.dell.com/regulatory_compliance.

OPOMBA: Hladilnik se lahko med običajnim delovanjem segreje. Preden se ga dotaknete, nekoliko počakajte, da se ohladi.

POZOR: Če želite, da bo hlajenje procesorja čim bolj učinkovito, se ne dotikajte območja za odvajanje toplote na hladilnem telesu procesorja. Olja na vaši koži lahko zmanjšajo sposobnost termalne paste za odvajanje toplote.

Teme:

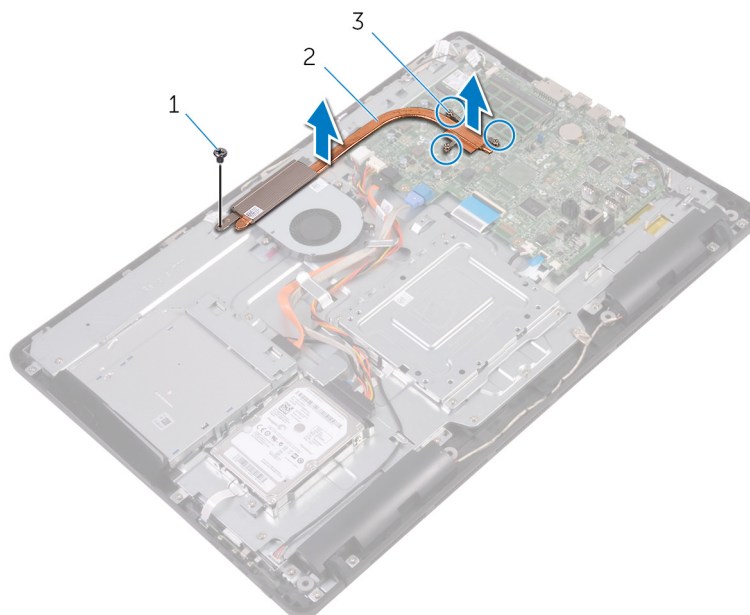
- Pred postopkom
- Postopek

Pred postopkom

1. Odstranite [stojalo](#).
2. Odstranite [hrbtni pokrov](#).
3. Odstranite [zaščito sistemske plošče](#).

Postopek

1. Odstranite vijak, s katerim je hladilnik pritrjen na podstavek plošče zaslona.
2. Po vrsti (kot je označeno na hladilniku) odvijte zaskočne vijake, s katerimi je hladilnik pritrjen na sistemsko ploščo.
3. Dvignite hladilnik s sistemske plošče.



- a. Vijak
- b. hladilnik

c. Zaskočni vijaki (3)

Ponovna namestitev hladilnika

OPOMBA: Preden začnete delo v notranjosti računalnika, preberite varnostne informacije, ki so bile priložene računalniku, in upoštevajte navodila v poglavju [Preden začnete delo v notranjosti računalnika](#). Ko končate delo v notranjosti računalnika, upoštevajte navodila v poglavju [Ko končate delo v notranjosti računalnika](#). Dodatne informacije o varnem delu najdete na domači strani za skladnost s predpisi na naslovu www.dell.com/regulatory_compliance.

POZOR: Zaradi nepravilne namestitve hladilnika lahko pride do poškodb sistemske plošče in procesorja.

OPOMBA: Originalno termalno pasto lahko znova uporabite, če na matično ploščo ponovno namestite originalni hladilnik. Če zamenjate matično ploščo ali hladilnik, s priloženim termalnim trakom zagotovite toplotno prevodnost.

Teme:

- [Postopek](#)
- [Po postopku](#)

Postopek

1. Poravnajte zaskočne vijake na hladilniku z odprtini za vijake na matični plošči.
2. Po vrsti (kot je označeno na hladilniku) privijte zaskočne vijake, s katerimi je hladilnik pritrjen na matično ploščo.
3. Ponovno namestite vijak, s katerim je hladilnik pritrjen na podstavek plošče zaslona.

Po postopku

1. Ponovno namestite [zaščitno sistemske plošče](#).
2. Ponovno namestite [hrbtni pokrov](#).
3. Ponovno namestite [stojalo](#).

Odstranjevanje zvočnikov

OPOMBA: Preden začnete delo v notranjosti računalnika, preberite varnostne informacije, ki so bile priložene računalniku, in upoštevajte navodila v poglavju **Preden začnete delo v notranjosti računalnika**. Ko končate delo v notranjosti računalnika, upoštevajte navodila v poglavju **Ko končate delo v notranjosti računalnika**. Dodatne informacije o varnem delu najdete na domači strani za skladnost s predpisi na naslovu www.dell.com/regulatory_compliance.

Teme:

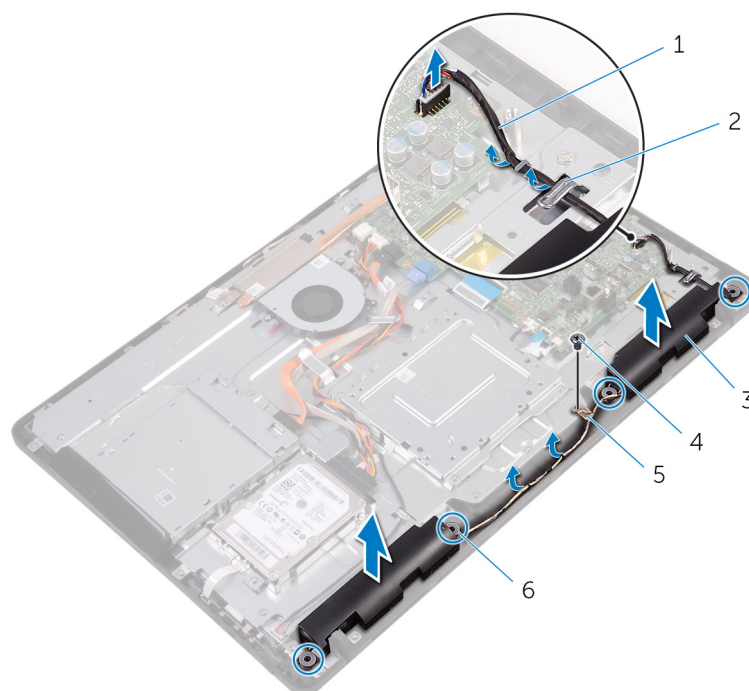
- Pred postopkom
- Postopek

Pred postopkom

1. Odstranite stojalo.
2. Odstranite hrbtni pokrov.
3. Odstranite zaščito systemske plošče.

Postopek

1. Kabel zvočnika odklopite s systemske plošče.
2. Zapomnite si, kako poteka kabel zvočnika in položaj gumijastih nog na okvirju računalnika.
3. Odstranite kabel zvočnika iz vodil.
4. Odstranite vijak, s katerim je trak pritrjen na podstavek sklopa zaslona.
5. Odlepите trak, s katerim je kabel zvočnika pritrjen na podstavek sklopa zaslona.
6. Zvočnike skupaj s kablom zvočnika dvignite s sklopa zaslona.



1. Kabel zvočnika
3. Zvočnika (2)

2. Vodila
4. Vijak

5. Trak

6. Gumijasti skozičiki (4)

Ponovna namestitev zvočnikov

OPOMBA: Preden začnete delo v notranjosti računalnika, preberite varnostne informacije, ki so bile priložene računalniku, in upoštevajte navodila v poglavju [Preden začnete delo v notranjosti računalnika](#). Ko končate delo v notranjosti računalnika, upoštevajte navodila v poglavju [Ko končate delo v notranjosti računalnika](#). Dodatne informacije o varnem delu najdete na domači strani za skladnost s predpisi na naslovu www.dell.com/regulatory_compliance.

Teme:

- [Postopek](#)
- [Po postopku](#)

Postopek

1. Z uporabo poravnalnih stebričkov in gumijastih skoznjikov na podstavku sklopa zaslona zvočnike namestite na podstavek sklopa zaslona.
2. Kabel zvočnikov napeljite skozi vodila na podstavku sklopa zaslona.
3. Prilepite trak, s katerim je kabel zvočnikov pritrjen na podstavek sklopa zaslona.
4. Ponovno namestite vijak, s katerim je trak pritrjen na podstavek sklopa zaslona.
5. Kabel zvočnika priključite na sistemsko ploščo.

Po postopku

1. Ponovno namestite [zaščito sistemske plošče](#).
2. Ponovno namestite [hrbtni pokrov](#).
3. Ponovno namestite [stojalo](#).

Odstranjevanje matične plošče

- OPOMBA:** Preden začnete delo v notranjosti računalnika, preberite varnostne informacije, ki so bile priložene računalniku, in upoštevajte navodila v poglavju [Preden začnete delo v notranjosti računalnika](#). Ko končate delo v notranjosti računalnika, upoštevajte navodila v poglavju [Ko končate delo v notranjosti računalnika](#). Dodatne informacije o varnem delu najdete na domači strani za skladnost s predpisi na naslovu www.dell.com/regulatory_compliance.
- OPOMBA:** Servisna številka vašega računalnika je shranjena v matični plošči. Po ponovni namestitvi matične plošče morate servisno oznako v program za nastavitve BIOS.
- OPOMBA:** Z zamenjavo matične plošče odstranite vse spremembe, ki ste jih naredili v BIOS-u s programom za nastavitve BIOS-a. Po zamenjavi matične plošče morate znova spremeniti ustrezne nastavitve.
- OPOMBA:** Preden odklopite kable s sistemske plošče, si zapomnite mesto priključkov, da jih boste lahko pozneje, ko boste ponovno namestili sistemsko ploščo, spet pravilno priključili.

Teme:

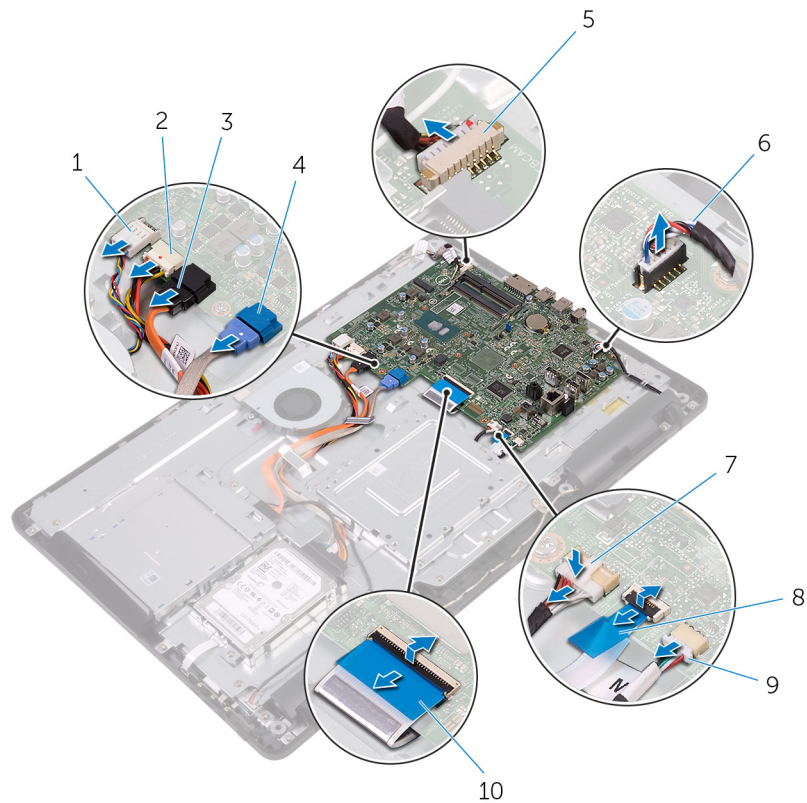
- [Pred postopkom](#)
- [Postopek](#)

Pred postopkom

1. Odstranite [stojalo](#).
2. Odstranite [hrbtni pokrov](#).
3. Odstranite [zaščito sistemske plošče](#).
4. Odstranite [hladilnik](#).
5. Odstranite [pomnilniški modul](#).
6. Odstranite [brezžično kartico](#).

Postopek

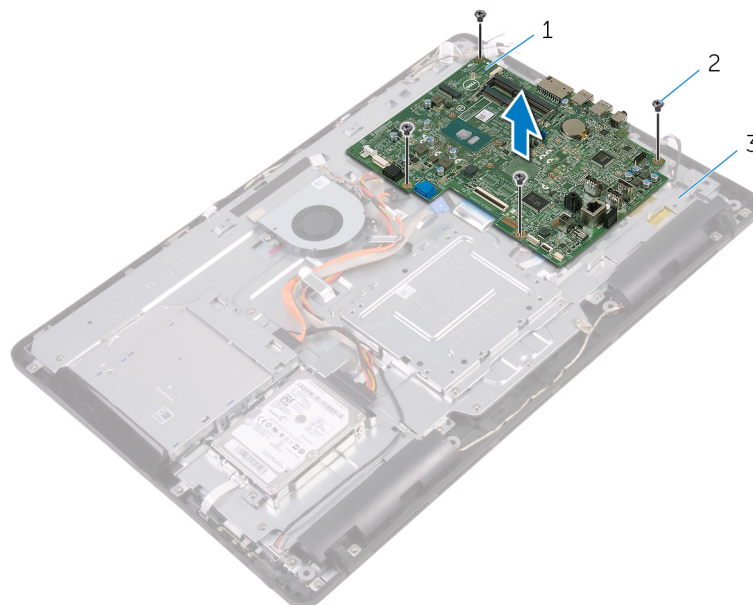
1. S sistemske plošče odklopite kabel ventilatorja, kabel trdega diska in napajalni kabel optičnega pogona, kabel mikrofona in kamere, kabel zvočnika, napajalni kabel plošče zaslona in kabel nadzorne plošče na dotik.
2. Dvignite zapave in izključite kabel plošče z gumbi za nastavitve in kabel zaslona s sistemske plošče.



- | | |
|--------------------------------------|---|
| 1. Kabel ventilatorja | 2. napajalni kabel trdega diska in optičnega pogona |
| 3. podatkovni kabel za optični pogon | 4. podatkovni kabel trdega diska |
| 5. kabel mikrofona in kamere | 6. Kabel zvočnika |
| 7. napajalni kabel plošče zaslona | 8. kabel plošče z gumbi za nastavitvev |
| 9. Kabel plošče za dotik | 10. kabel zaslona |

OPOMBA: Kabel nadzorne plošče na dotik ni na voljo za sisteme, ki niso na dotik.

3. Odstranite vijake, s katerimi je sistemska plošča pritrjena na podstavek plošče zaslona.
4. Dvignite sistemska ploščo s podstavka sklopa zaslona.



- a. sistemska ploščo
- b. Vijaki (4)

c. podstavek sklopa zaslona

Ponovna namestitev matične plošče

- OPOMBA:** Preden začnete delo v notranjosti računalnika, preberite varnostne informacije, ki so bile priložene računalniku, in upoštevajte navodila v poglavju [Preden začnete delo v notranjosti računalnika](#). Ko končate delo v notranjosti računalnika, upoštevajte navodila v poglavju [Ko končate delo v notranjosti računalnika](#). Dodatne informacije o varnem delu najdete na domači strani za skladnost s predpisi na naslovu www.dell.com/regulatory_compliance.
- OPOMBA:** Servisna številka vašega računalnika je shranjena v matični plošči. Po ponovni namestitvi matične plošče morate servisno oznako v program za nastavitve BIOS.
- OPOMBA:** Z zamenjavo matične plošče odstranite vse spremembe, ki ste jih naredili v BIOS-u s programom za nastavitve BIOS-a. Po zamenjavi matične plošče morate znova spremeniti ustrezne nastavitve.

Teme:

- [Postopek](#)
- [Po postopku](#)

Postopek

1. Poravnajte odprtine za vijake na sistemski plošči z odprtinami za vijake na podstavku sklopa zaslona.
2. Ponovno namestite vijake, s katerimi je sistemska plošča pritrjena na podstavek sklopa zaslona.
3. Kabel plošče z gumbi za nastavitve in kabel zaslona priključite na ustrezne priključke na sistemski plošči ter zaprite zapahe, da pritrdite kable.
4. Kabel nadzorne plošče za dotik, napajalni kabel plošče zaslona, kabel zvočnika, kabel mikrofona in kamere, podatkovni kabel trdega diska, podatkovni kabel optičnega pogona, napajalni kabel trdega diska in optičnega pogona in kabel hladilnika priklopite na matično ploščo.

Po postopku

1. Ponovno namestite [brezžično kartico](#).
2. Ponovno namestite [pomnilniški modul](#).
3. Ponovno namestite [hladilnik](#).
4. Ponovno namestite [zaščitno sistemске plošče](#).
5. Ponovno namestite [hrbtni pokrov](#).
6. Ponovno namestite [stojalo](#).

Odstranjevanje sklopa zaslona

OPOMBA: Preden začnete delo v notranjosti računalnika, preberite varnostne informacije, ki so bile priložene računalniku, in upoštevajte navodila v poglavju [Preden začnete delo v notranjosti računalnika](#). Ko končate delo v notranjosti računalnika, upoštevajte navodila v poglavju [Ko končate delo v notranjosti računalnika](#). Dodatne informacije o varnem delu najdete na domači strani za skladnost s predpisi na naslovu www.dell.com/regulatory_compliance.

Teme:

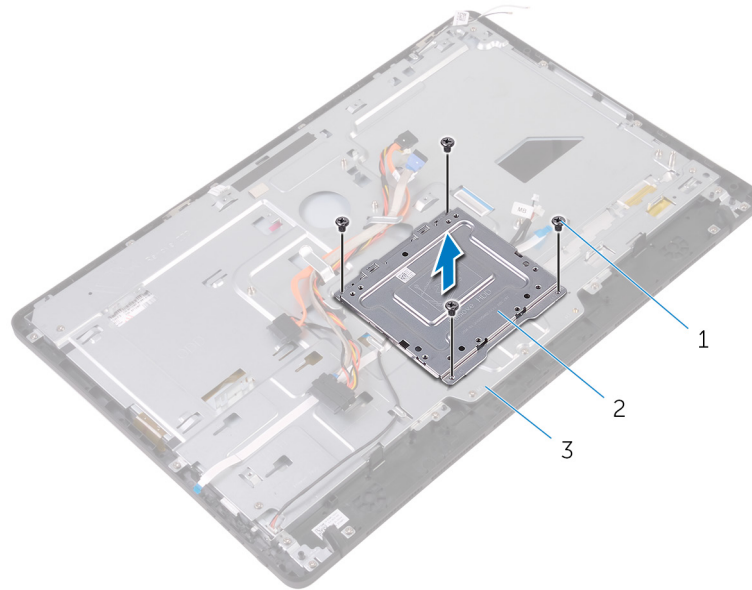
- [Pred postopkom](#)
- [Postopek](#)

Pred postopkom

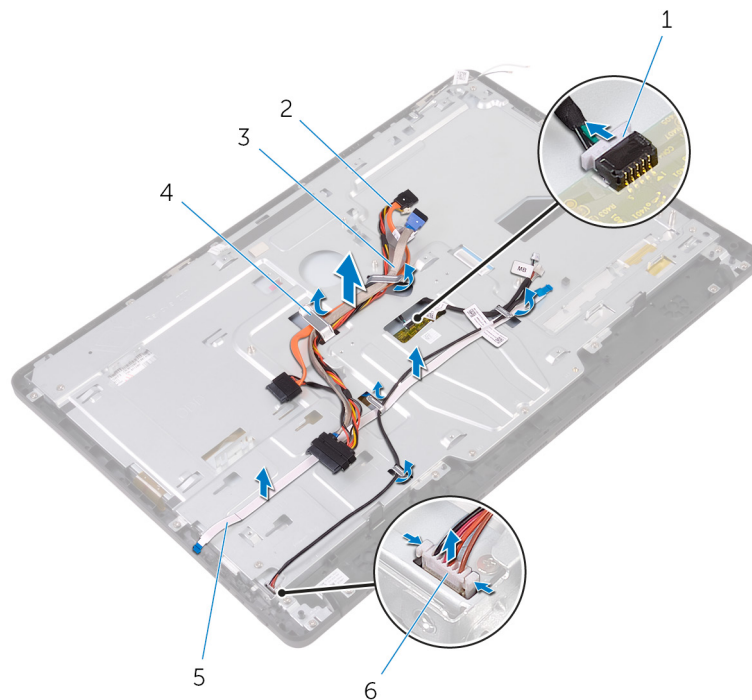
1. Odstranite [stojalo](#).
2. Odstranite [hrbtni pokrov](#).
3. Odstranite [optični pogon](#).
4. Sledite postopku od koraka 1 do 4 v poglavju »[Odstranjevanje trdega diska](#)«.
5. Odstranite [zaščito systemske plošče](#).
6. Odstranite [pomnilniški modul](#).
7. Odstranite [brezžično kartico](#).
8. Odstranite [ploščo z gumbi za nastavitve](#).
9. Odstranite [mikrofon](#).
10. Odstranite [kamaro](#).
11. Odstranite [ventilator](#).
12. Odstranite [hladilnik](#).
13. Odstranite [zvočnika](#).
14. Odstranite [systemska ploščo](#).

Postopek

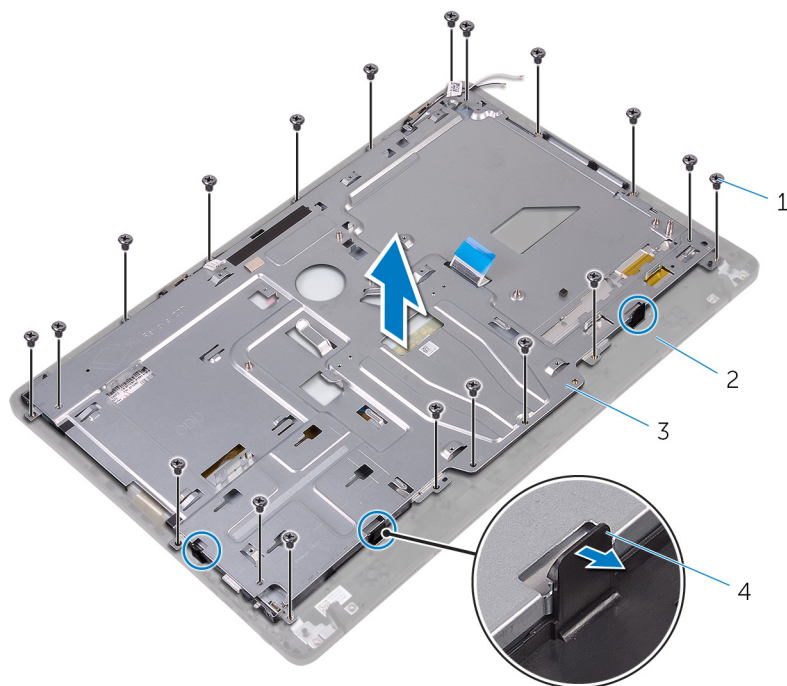
1. Odstranite vijake, s katerimi je okvir nosilca VESA pritrjen na podstavek plošče zaslona.
2. Dvignite okvir nosilca VESA s podstavka plošče zaslona.



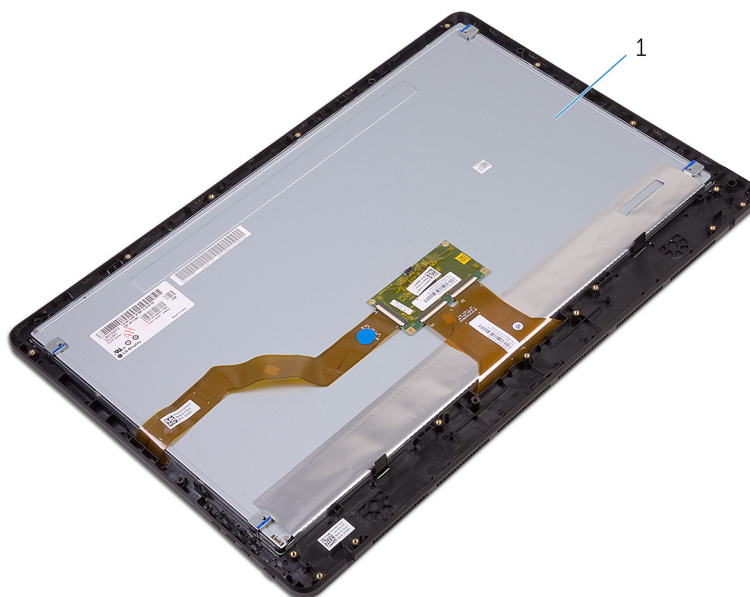
- a. Vijaki (4)
 - b. okvir nosilca VESA
 - c. podstavek sklopa zaslona
3. Odklopite kabel plošče zaslona na dotik in napajalni kabel plošče zaslona s priključkov na podstavku sklopa zaslona.
 4. Zapomnite si, kako potekajo kablji optičnega pogona, nadzorne plošče na dotik, za osvetlitev ozadja, trdi disk in plošče z gumbi za nastavitvev ter odstranite kable iz vodil na podstavku plošče zaslona.



- | | |
|--|--------------------------------------|
| 1. kabel plošče zaslona na dotik | 2. podatkovni kabel za optični pogon |
| 3. Kabel trdega diska | 4. Vodilo za napeljavo |
| 5. kabel plošče z gumbi za nastavitvev | 6. napajalni kabel plošče zaslona |
5. Odstranite vijake, s katerimi je podstavek plošče zaslona pritrjen na sklop zaslona.
 6. Sprostite podstavek sklopa zaslona z jezičkov na sklopu zaslona.



- 1. vijaki (19)
 - 2. sklop zaslona
 - 3. podstavek sklopa zaslona
 - 4. Jezički (3)
7. Podstavek plošče zaslona dvignite s sklopa zaslona.
8. Odstranite gumijaste noge.



- 1. sklop zaslona

Ponovna namestitev sklopa zaslona

OPOMBA: Preden začnete delo v notranjosti računalnika, preberite varnostne informacije, ki so bile priložene računalniku, in upoštevajte navodila v poglavju [Preden začnete delo v notranjosti računalnika](#). Ko končate delo v notranjosti računalnika, upoštevajte navodila v poglavju [Ko končate delo v notranjosti računalnika](#). Dodatne informacije o varnem delu najdete na domači strani za skladnost s predpisi na naslovu www.dell.com/regulatory_compliance.

Teme:

- [Postopek](#)
- [Po postopku](#)

Postopek

1. Ponovno namestite [gumijaste noge](#).
2. Potisnite jezičke na sklopu zaslona v reže na podstavku sklopa zaslona.
3. Ponovno namestite podstavek plošče zaslona na sklop zaslona.
4. Ponovno privijte vijake, s katerimi je podstavek plošče zaslona pritrjen na sklop zaslona.
5. Kable optičnega pogona, kabel plošče na dotik, za osvetlitev ozadja, trdi disk in plošče z gumbi za nastavitev speljite skozi vodila na podstavku sklopa zaslona.
6. Priklopite podatkovni kabel plošče zaslona na dotik in napajalni kabel plošče zaslona na priključke na podstavku sklopa zaslona.
7. Poravnajte odprtine za vijake na okvirju nosilca VESA z odprtinami za vijake na podstavku plošče zaslona.
8. Ponovno namestite vijake, s katerimi je okvir nosilca VESA pritrjen na podstavek plošče zaslona.

Po postopku

1. Ponovno namestite [sistemsko ploščo](#).
2. Ponovno namestite [zvočnika](#).
3. Ponovno namestite [hladilnik](#).
4. Ponovno namestite [ventilator](#).
5. Ponovno namestite [kamero](#).
6. Ponovno namestite [mikrofon](#).
7. Ponovno namestite [ploščo z gumbi za nastavitev](#).
8. Ponovno namestite [brezžično kartico](#).
9. Ponovno namestite [pomnilniški modul](#).
10. Ponovno namestite [zaščito systemske plošče](#).
11. Sledite postopku od 3. do 6. koraka v poglavju »[Ponovna namestitev trdega diska](#)«.
12. Ponovno namestite [optični pogon](#).
13. Ponovno namestite [hrbtni pokrov](#).
14. Ponovno namestite [stojalo](#).

Odstranjevanje kabla zaslona

OPOMBA: Preden začnete delo v notranjosti računalnika, preberite varnostne informacije, ki so bile priložene računalniku, in upoštevajte navodila v poglavju [Preden začnete delo v notranjosti računalnika](#). Ko končate delo v notranjosti računalnika, upoštevajte navodila v poglavju [Ko končate delo v notranjosti računalnika](#). Dodatne informacije o varnem delu najdete na domači strani za skladnost s predpisi na naslovu www.dell.com/regulatory_compliance.

Teme:

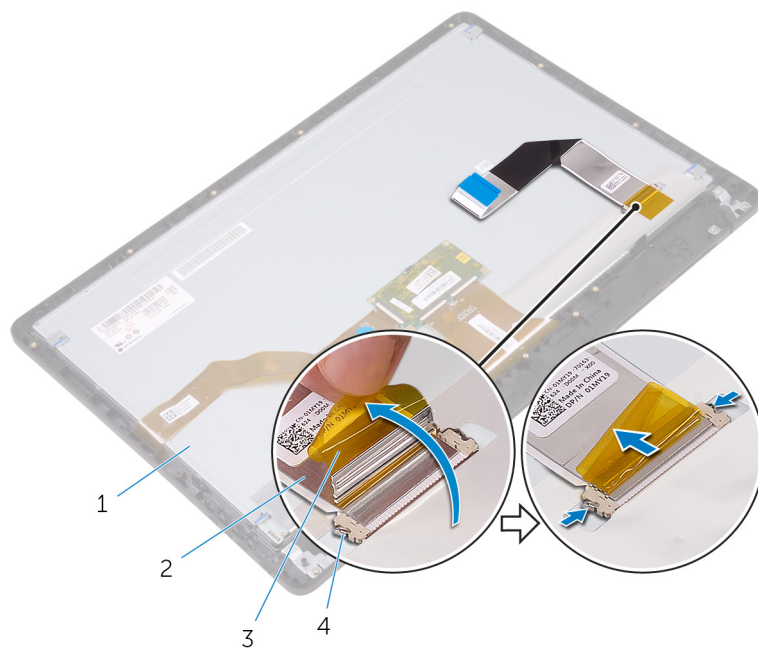
- [Pred postopkom](#)
- [Postopek](#)

Pred postopkom

1. Odstranite [stojalo](#).
2. Odstranite [hrbtni pokrov](#).
3. Odstranite [optični pogon](#).
4. Sledite postopku od koraka 1 do 4 v poglavju »[Odstranjevanje trdega diska](#)«.
5. Odstranite [zaščito systemske plošče](#).
6. Odstranite [pomnilniški modul](#).
7. Odstranite [brezžično kartico](#).
8. Odstranite [ploščo z gumbi za nastavitve](#).
9. Odstranite [mikrofon](#).
10. Odstranite [ventilator](#).
11. Odstranite [hladilnik](#).
12. Odstranite [zvočnika](#).
13. Odstranite [systemske ploščo](#).
14. Odstranite [sklop zaslona](#).

Postopek

1. Odlepiti trak, s katerim je kabel zaslona pritrjen na sklop zaslona.
2. Pritisnite sponke in odklopite kabel zaslona s sklopa zaslona.
3. Kabel zaslona dvignite s sklopa zaslona.



1. sklop zaslona
3. Trak

2. kabel zaslona
4. sponki (2)

Ponovna namestitev kabla zaslona

OPOMBA: Preden začnete delo v notranjosti računalnika, preberite varnostne informacije, ki so bile priložene računalniku, in upoštevajte navodila v poglavju [Preden začnete delo v notranjosti računalnika](#). Ko končate delo v notranjosti računalnika, upoštevajte navodila v poglavju [Ko končate delo v notranjosti računalnika](#). Dodatne informacije o varnem delu najdete na domači strani za skladnost s predpisi na naslovu www.dell.com/regulatory_compliance.

Teme:

- [Postopek](#)
- [Po postopku](#)

Postopek

1. Kabel zaslona priključite na sklop zaslona, nato pa zaprite zapah, da pritrdite kabel.
2. Prilepite trak, s katerim je kabel zaslona pritrjen na sklop zaslona.

Po postopku

1. Ponovno namestite [sklop zaslona](#).
2. Ponovno namestite [sistemsko ploščo](#).
3. Ponovno namestite [zvočnika](#).
4. Ponovno namestite [hladilnik](#).
5. Ponovno namestite [ventilator](#).
6. Ponovno namestite [mikrofon](#).
7. Ponovno namestite [ploščo z gumbi za nastavitve](#).
8. Ponovno namestite [brežžično kartico](#).
9. Ponovno namestite [pomnilniški modul](#).
10. Ponovno namestite [zaščito sistemske plošče](#).
11. Sledite postopku od 3. do 6. koraka v poglavju »[Ponovna namestitev trdega diska](#)«.
12. Ponovno namestite [optični pogon](#).
13. Ponovno namestite [hrbtni pokrov](#).
14. Ponovno namestite [stojalo](#).

Odstranjevanje gumijastih nog

OPOMBA: Preden začnete delo v notranjosti računalnika, preberite varnostne informacije, ki so bile priložene računalniku, in upoštevajte navodila v poglavju [Preden začnete delo v notranjosti računalnika](#). Ko končate delo v notranjosti računalnika, upoštevajte navodila v poglavju [Ko končate delo v notranjosti računalnika](#). Dodatne informacije o varnem delu najdete na domači strani za skladnost s predpisi na naslovu www.dell.com/regulatory_compliance.

Teme:

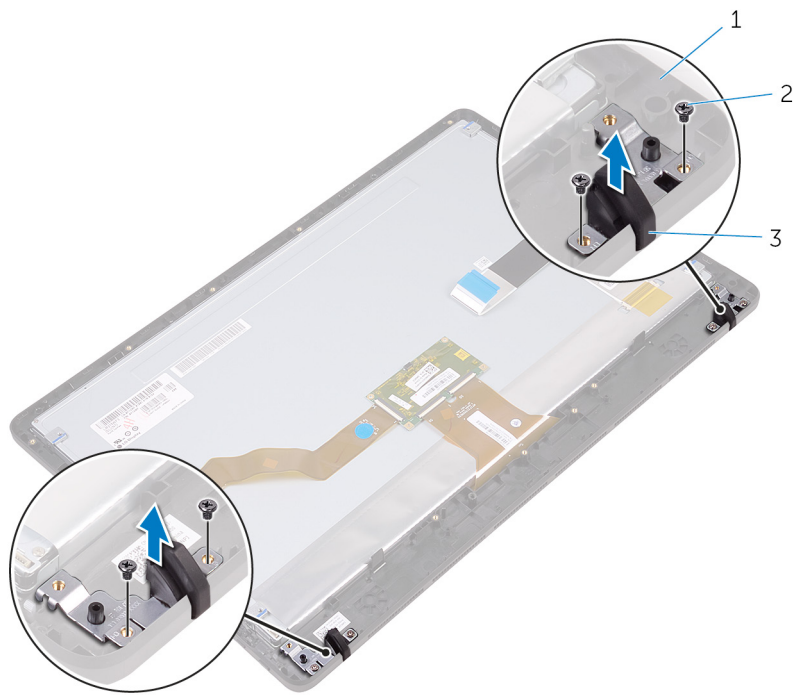
- [Pred postopkom](#)
- [Postopek](#)

Pred postopkom

1. Odstranite [stojalo](#).
2. Odstranite [hrbtni pokrov](#).
3. Odstranite [optični pogon](#).
4. Sledite postopku od koraka 1 do 4 v poglavju »[Odstranjevanje trdega diska](#)«.
5. Odstranite [zaščito systemske plošče](#).
6. Odstranite [pomnilniški modul](#).
7. Odstranite [brezžično kartico](#).
8. Odstranite [ploščo z gumbi za nastavitve](#).
9. Odstranite [ventilator](#).
10. Odstranite [hladilnik](#).
11. Odstranite [zvočnika](#).
12. Odstranite [systemska ploščo](#).
13. Sledite postopku od 1. do 7. koraka v poglavju »[Odstranjevanje sklopa zaslona](#)«.

Postopek

1. Odstranite vijake, s katerimi so gumijaste noge pritrjene na okvir zaslona.
2. Gumijaste noge dvignite z okvirja zaslona.



- a. okvir zaslona
- b. Vijaki (4)
- c. gumijaste noge (2)

Ponovna namestitev gumijastih nog

OPOMBA: Preden začnete delo v notranjosti računalnika, preberite varnostne informacije, ki so bile priložene računalniku, in upoštevajte navodila v poglavju [Preden začnete delo v notranjosti računalnika](#). Ko končate delo v notranjosti računalnika, upoštevajte navodila v poglavju [Ko končate delo v notranjosti računalnika](#). Dodatne informacije o varnem delu najdete na domači strani za skladnost s predpisi na naslovu www.dell.com/regulatory_compliance.

Teme:

- [Postopek](#)
- [Po postopku](#)

Postopek

1. Poravnajte odprtine za vijake na gumijastih nogah z odprtinami za vijake na okvirju zaslona.
2. Ponovno namestite vijake, s katerimi so gumijaste noge pritrjene na okvir zaslona.

Po postopku

1. Sledite postopku od 2. do 8. koraka v poglavju »[Ponovna namestitev sklopa zaslona](#)«.
2. Ponovno namestite [sistemsko ploščo](#).
3. Ponovno namestite [zvočnika](#).
4. Ponovno namestite [hladilnik](#).
5. Ponovno namestite [ventilator](#).
6. Ponovno namestite [ploščo z gumbi za nastavitve](#).
7. Ponovno namestite [brežžično kartico](#).
8. Ponovno namestite [pomnilniški modul](#).
9. Ponovno namestite [zaščito systemske plošče](#).
10. Sledite postopku od 3. do 6. koraka v poglavju »[Ponovna namestitev trdega diska](#)«.
11. Ponovno namestite [optični pogon](#).
12. Ponovno namestite [hrbtni pokrov](#).
13. Ponovno namestite [stojalo](#).

Program za nastavitve BIOS

Pregled BIOS-a

POZOR: Nastavitve programa za nastavitve BIOS-a spreminjajte le, če imate strokovno znanje s področja računalništva. Nekatere spremembe lahko povzročijo nepravilno delovanje računalnika.

OPOMBA: Pred uporabo programa za nastavitve BIOS-a priporočamo, da si zapišete podatke o programu za nastavitve BIOS-a za poznejšo uporabo.

Program za nastavitve BIOS-a se uporablja za naslednje namene:

- Pridobite informacije o strojni opremi, ki je nameščena v računalniku, kot npr. količina RAM-a in velikost trdega diska.
- Spreminjanje informacij o konfiguraciji sistema.
- Nastavitev ali spreminjanje možnosti, ki jih izbira uporabnik, kot so uporabniška gesla, vrsta nameščenega trdega diska in omogočanje oz. onemogočanje osnovnih naprav.

Odpiranje programa za nastavitve BIOS-a

1. Vključite (ali znova zaženite) računalnik.
2. Ko se med preizkusom POST prikaže logotip DELL, bodite pozorni na pozivnik F2, in ko se pojavi, takoj pritisnite F2.

OPOMBA: Pozivnik F2 označuje, da je tipkovnica inicializirana. Ta pozivnik se lahko pojavi zelo hitro, zato morate biti pozorni nanj in potem pritisniti F2. Če F2 pritisnete, preden se pojavi pozivnik F2, se to dejanje izgubi. Če čakate predolgo in se pojavi logotip operacijskega sistema, počakajte tako dolgo, dokler ne zagledate namizja. Potem izklopite računalnik in poskusite znova.

Čiščenje pozabljenih gesel

OPOMBA: Preden začnete delo v notranjosti računalnika, preberite varnostne informacije, ki so bile priložene računalniku, in upoštevajte navodila v poglavju [Preden začnete delo v notranjosti računalnika](#). Ko končate delo v notranjosti računalnika, upoštevajte navodila v poglavju [Ko končate delo v notranjosti računalnika](#). Dodatne informacije o varnem delu najdete na domači strani za skladnost s predpisi na naslovu www.dell.com/regulatory_compliance.

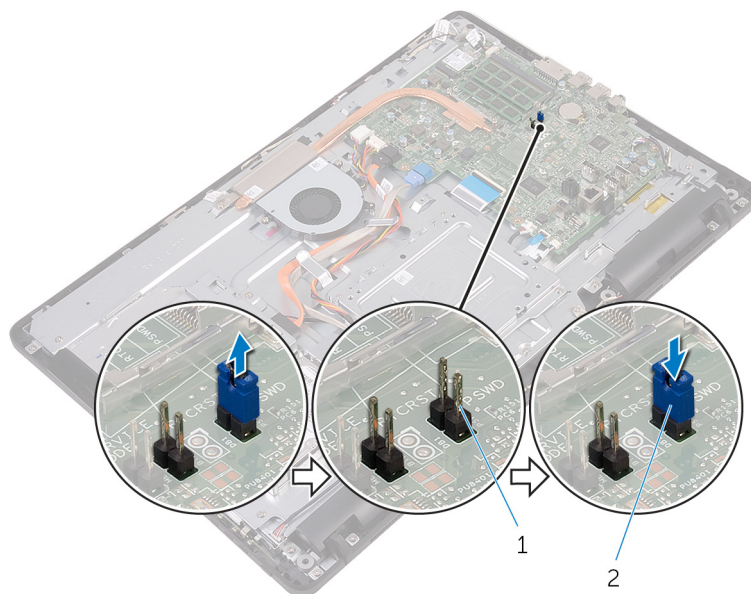
Pred postopkom

1. Odstranite [stojalo](#).
2. Odstranite [hrbtni pokrov](#).
3. Odstranite [zaščito systemske plošče](#).

Postopek

1. Na sistemski plošči poiščite ponastavitveni mostiček za gesla (PSWD).

OPOMBA: Za več informacij o lokaciji mostička glejte »[Komponente systemske plošče](#)«.
2. Odstranite mostni vtič z zatičev mostička za geslo.
3. Počakajte 5 sekund in potem ponovno namestite priključek mostička v prvotni položaj.



- a. zatiči mostička za gesla
- b. priključek mostička

Po postopku

1. Ponovno namestite [zaščito systemske plošče](#).
2. Ponovno namestite [hrbtni pokrov](#).
3. Ponovno namestite [stojalo](#).

Čiščenje nastavitev CMOS

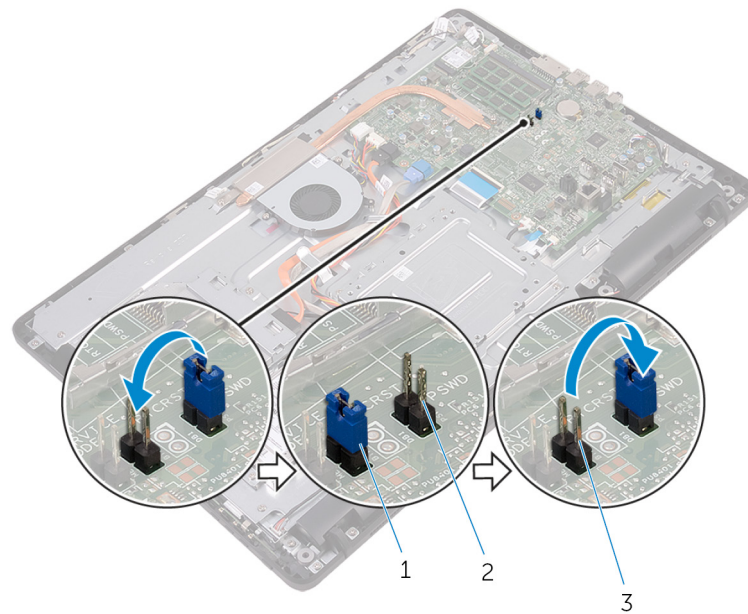
OPOMBA: Preden začnete delo v notranjosti računalnika, preberite varnostne informacije, ki so bile priložene računalniku, in upoštevajte navodila v poglavju [Preden začnete delo v notranjosti računalnika](#). Ko končate delo v notranjosti računalnika, upoštevajte navodila v poglavju [Ko končate delo v notranjosti računalnika](#). Dodatne informacije o varnem delu najdete na domači strani za skladnost s predpisi na naslovu www.dell.com/regulatory_compliance.

Pred postopkom

1. Odstranite [stojalo](#).
2. Odstranite [hrbtni pokrov](#).
3. Odstranite [zaščito systemske plošče](#).

Postopek

1. Na systemski plošči poiščite mostiček CMOS (RTCRST).
2. Odstranite priključek mostička z zatičev mostička za geslo in ga priklopite na zatiče mostička CMOS.
3. Počakajte 5 sekund in potem ponovno namestite priključek mostička v prvotni položaj.




- a. priključek mostička
- b. zatiči mostička za geslo
- c. zatiči mostička CMOS

Po postopku

1. Ponovno namestite [zaščito sistemske plošče](#).
2. Ponovno namestite [hrbtni pokrov](#).
3. Ponovno namestite [stojalo](#).

Posodobitev BIOS-a

Ko je na voljo posodobitev ali po ponovni namestitvi sistemske plošče boste morda morali posodobiti BIOS. Za posodobitev BIOS-a:

1. Vključite računalnik.
2. Obiščite spletno mesto www.dell.com/support.
3. Kliknite **Product Support (Podpora za izdelek)**, vnesite servisno oznako svojega računalnika in kliknite **Submit (Pošlji)**.
 **OPOMBA: Če nimate servisne oznake, uporabite funkcijo samodejnega zaznavanja ali pa ročno poiščite model svojega računalnika.**
4. Kliknite **Drivers & downloads (Gonilniki & prenosi) > Find it myself (Poišči sam)**.
5. Izberite operacijski sistem, nameščen na vašem računalniku.
6. Pomaknite se navzdol po strani in razširite razdelek **BIOS**.
7. Kliknite **Download (Prenos)**, da se prenese najnovejša različica BIOS-a za vaš računalnik.
8. Po končanem prenosu poiščite mapo, v katero ste shranili datoteko s posodobljenim BIOS-om.
9. Dvokliknite ikono datoteke za posodobitev BIOS-a in upoštevajte navodila na zaslonu.

Tehnologija in komponente

OPOMBA: Posnetki zaslona v upravitelju naprav se lahko razlikujejo, odvisno od naročene konfiguracije.

Teme:

- Zvok
- Kamera
- Zaslona
- HDMI
- Grafika
- Intel WiDi
- USB
- Brežžično omrežje
- Bluetooth
- Trdi disk
- Bralnik pomnilniške kartice
- Napajalnik
- Nabori vezij
- Pomnilnik
- Procesorji
- Operacijski sistem
- Mesto servisne oznake
- Gonilniki naprave
- Pregled BIOS-a

Zvok

Ta računalnik je opremljen z Realtek ALC3661 z Waves MaxxAudio Pro, ki je pripomoček za prilagajanje številnih nastavitev zvoka.

OPOMBA: Gonilniki za zvok so nameščeni, ko prejmete računalnik.

Ponovno namestite gonilnik zvoka

1. Vključite računalnik.
2. Obiščite spletno mesto www.dell.com/support.
3. Kliknite **Product Support (Podpora za izdelek)**, vnesite servisno oznako svojega računalnika in kliknite **Submit (Pošlji)**.

OPOMBA: Če nimate servisne oznake, uporabite funkcijo samodejnega zaznavanja ali pa ročno poiščite model svojega računalnika.
4. Kliknite **Drivers & downloads (Gonilniki & prenosi) > Find it myself (Poišči sam)**.
5. Pomaknite se navzdol po strani in razširite **Audio (Zvok)**.
6. Kliknite **Download (Prenos)**, da prenesete gonilnik zvoka.
7. Shranite datoteko in ko je prenos dokončan, poiščite mapo, kamor ste shranili datoteko z gonilnikom zvoka.
8. Dvokliknite ikono za datoteko z gonilnikom zvoka in sledite navodilom na zaslonu za namestitev gonilnika.

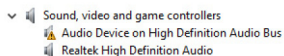
Identifikacija krmilnika zvoka

1. V opravilni vrstici kliknite iskalno polje in nato vtipkajte `Device Manager`.
2. Kliknite **Device Manager** (Upravitelj naprav).

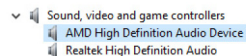
Prikaže se okno **Device Manager (Upravitelj naprav)**.

3. Razširi **Sound, video and game controllers (Krmilniki zvoka, videa in igrice)** za ogled krmilnika zvoka.

Pred namestitvijo



Po namestitvi



Sprememba nastavitev zvoka

1. V opravilni vrstici kliknite iskalno polje in nato vtipkajte `Dell Audio`.
2. Kliknite **Dell Audio (Dell zvok)** in spremenite nastavitve zvoka kot je zahtevano.

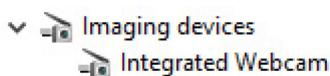
Kamera

Ta računalnik ima vgrajeno visokohitrostno kamero z 0,92 milijona slikovnih pik in največjo HD ločljivostjo 1280 x 720 pri 30 sličicah/s.

OPOMBA: Modul kamere morate zamenjati, če naletite na kakršno koli težavo z vgrajenimi mikrofoni.

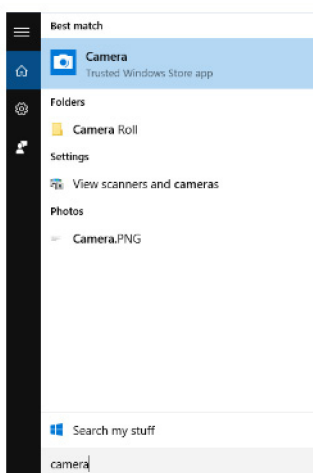
Identifikacija spletne kamere in upravitelja naprav

1. V opravilni vrstici kliknite iskalno polje in nato vtipkajte `Device Manager`.
2. Kliknite **Device Manager (Upravitelj naprav)**.
Prikaže se okno **Device Manager (Upravitelj naprav)**.
3. Razširi **Imaging Devices (Zajemanje slik)**.



Zagon aplikacije kamere

1. V opravilni vrstici kliknite iskalno polje in nato vtipkajte `Camera`.
2. Kliknite **Camera (Kamera)**.



Pridobitev Dell Webcam Central

Z vašim računalnikom je dobavljen CD, na katerem je programska oprema Dell Webcam Central. Če programske opreme nimate, jo lahko prenesete tako, da se registrirate na My Account na Dellovi spletni strani.

OPOMBA: Programska oprema Dell Webcam Central ni na voljo za prenos s strani za podporo ali s CD.

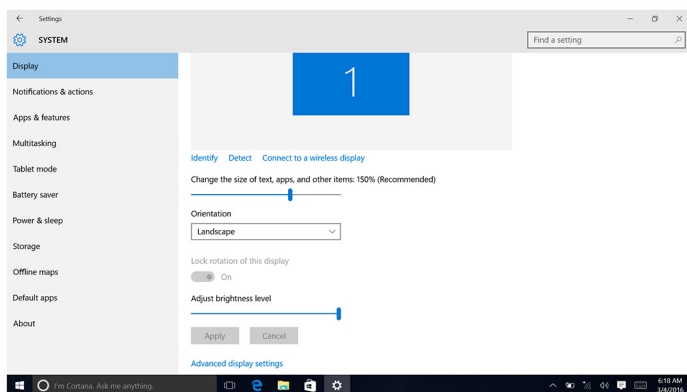
Zaslon

Za ta računalnik so na voljo možnosti zaslona:

- 21,5-palčni FHD + zaslon na dotik z resolucijo 1920 x 1080
- 21,5-palčni FHD + zaslon, ki ni na dotik, z resolucijo 1920 x 1080

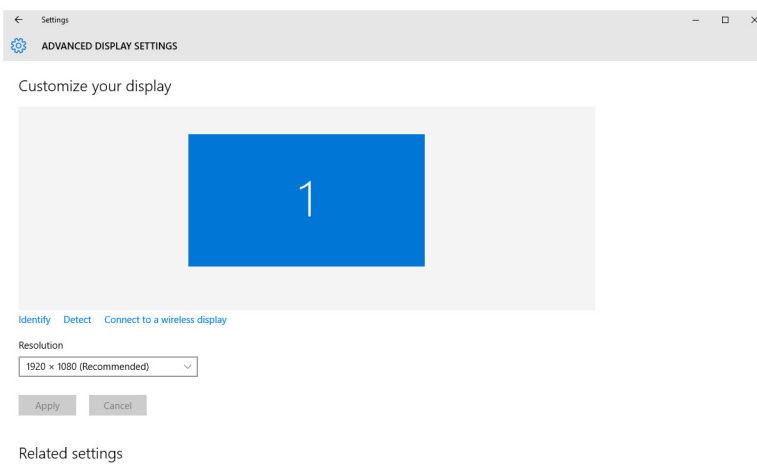
Prilagajanje svetlosti

1. Desno kliknite na namizju ter izberite **Display settings (Nastavitve zaslona)**.
2. Povlecite drsnik **Adjust brightness level (Prilagodi nivo svetlosti)** za prilagoditev svetlosti.



Spreminjanje resolucije zaslona

1. Z desnim miškinim gumbom kliknite in držite na namizju ter izberite **Display settings (Nastavitve zaslona)**.
2. Kliknite **Advanced display settings (Napredne nastavitve zaslona)**.
3. S spustnega seznama izberite želeno resolucijo.
4. Kliknite **Uporabi**.



Čiščenje zaslona

POZOR: Za čiščenje zaslona ne uporabljajte sredstev, kot so alkohol, kemikalije ali čistila za gospodinjstvo.

POZOR: Da se izognete poškodbam zaslona, pri čiščenju ne uporabljajte sile ter po čiščenju obrišite vso preostalo tekočino.

OPOMBA: Za čiščenje je priporočljivo uporabljati komplet za čiščenje, ki je na voljo v prodaji. Če ni na voljo, uporabite mehko in vlažno krpo z mikrovlakni, ki jo rahlo poškopite z destilirano vodo.

1. Pred čiščenjem izklopite računalnik in zaslon.
2. S krožnimi gibi nežno obrišite zaslon in odstranite prah ali delce umazanije.
3. Preden zaslon vključite, pustite, da se popolnoma posuši.

HDMI

Vhod HDMI je na zadnji strani računalnika. Prek vhoda HDMI lahko priključite igralno konzolo, predvajalnik diskov Blu-ray in drugih naprav, ki podpirajo izhodni priključek HDMI.

Grafika

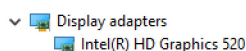
Ta računalnik je opremljen z grafično kartico AMD Radeon R5 A335.

Prenašanje grafičnega gonilnika

1. Vključite računalnik.
2. Obiščite spletno mesto www.dell.com/support.
3. Kliknite **Product Support (Podpora za izdelek)**, vnesite servisno oznako svojega prenosnika in kliknite **Submit (Pošlji)**.
OPOMBA: Če nimate servisne oznake, uporabite funkcijo samodejnega zaznavanja ali pa ročno poiščite model svojega računalnika.
4. Kliknite **Drivers & downloads (Gonilniki & prenosi) > Find it myself (Poišči sam)**.
5. Pomaknite se navzdol po strani in razširite **Video**.
6. Kliknite **Download (Prenos)**, da prenesete grafični gonilnik za vaš računalnik.
7. Shranite datoteko in ko je prenos dokončan, poiščite mapo, kamor ste shranili datoteko z grafičnim gonilnikom.
8. Dvokliknite ikono za datoteko z grafičnim gonilnikom in sledite navodilom na zaslonu za namestitev gonilnika.

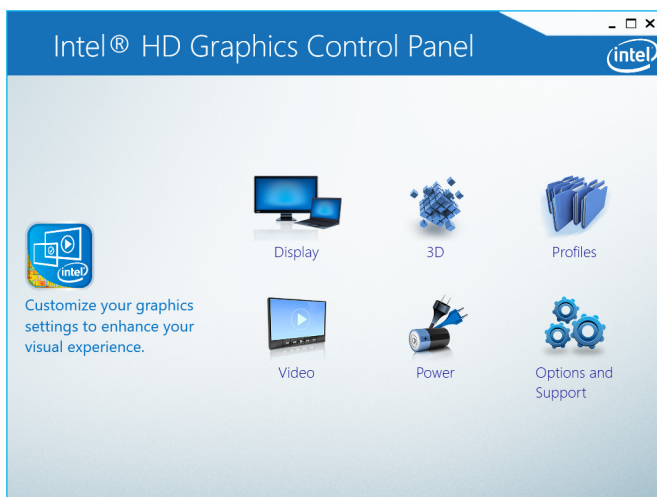
Identifikacija grafične kartice

1. V opravilni vrstici kliknite iskalno polje in nato vtipkajte `Device Manager`.
2. Kliknite **Device Manager (Upravitelj naprav)**.
Prikaže se okno **Device Manager (Upravitelj naprav)**.
3. Razširi **Display adapters (Grafične kartice)**.

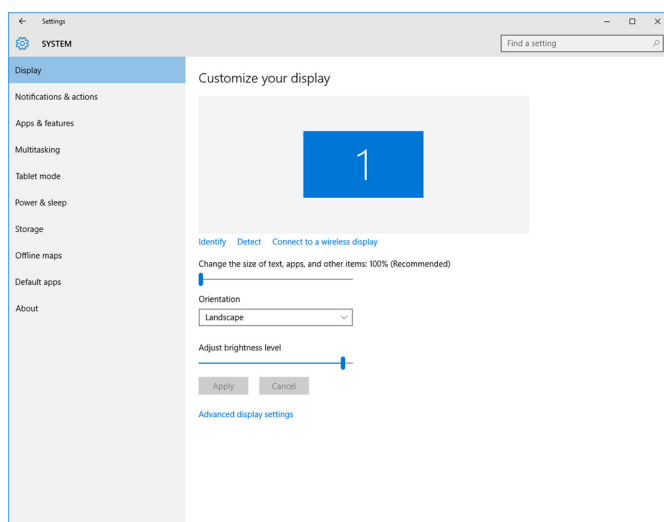


Spreminjanje prikaza in Graphics Control Panel

1. Z desno tipko miške na namizju ter izberite **Graphics Properties (Lastnosti grafike)** za zagon **Nadzorne plošče grafične kartice Intel HD Graphics**.



2. Kliknite **Display** (zaslon).
3. Spremenite nastavitve zaslona, kot je zahtevano.



Intel WiDi

Funkcija brezžičnega zaslona omogoča skupno rabo vsebine na računalniškem zaslonu s TV-sprejemnikom brez kablov. Pred namestitvijo brezžičnega zaslona morate priključiti brezžični zaslon, ki je združljiv s TV-sprejemnikom. Če želite preveriti, ali vaš TV-sprejemnik podpira to funkcijo, si oglejte dokumentacijo za TV-sprejemnik.

Naslednja tabela vsebuje osnovne sistemske zahteve za brezžični zaslon.

Procesor	Intel Core i3/i5/i7 2. generacije
Video Controller	Grafična kartica Intel HD
Kartica WLAN	Intel 2230 ali Intel 6150
Operacijski sistem	Windows 7 ali novejši
Gonilnik	Prenesite in namestite najnovejši gonilnik za »Intel Wireless Display Connection Manager (Upravitelj brezžične povezave zaslona Intel)«, ki je na voljo na spletni strani www.dell.com/support .

Prenos WiDi aplikacije

1. Vključite računalnik.

2. Obiščite spletno mesto www.dell.com/support.
3. Kliknite **Product Support** (Podpora za izdelek), vnesite servisno oznako svojega prenosnika in kliknite **Submit** (Pošlji).
- OPOMBA:** Če nimate servisne oznake, uporabite funkcijo samodejnega zaznavanja ali pa ročno poiščite model svojega računalnika.
4. Kliknite **Drivers & downloads (Gonilniki & prenosi) > Find it myself (Poišči sam)**.
5. Pomaknite se navzdol po strani in razširite **Video**.
6. Kliknite **Download (Prenos)**, da prenesete aplikacijo Intel WiDi za vaš računalnik.
7. Po končanem prenosu poiščite mapo, v katero ste shranili datoteko z aplikacijo.
8. Dvojno kliknite ikono aplikacije in sledite navodilom na zaslonu za namestitev aplikacije.

Nastavitev brezžičnega zaslona

1. Vključite računalnik.
- OPOMBA:** Zagotovite, da je omogočena brezžična povezava.
2. Priključite vmesnik brezžičnega zaslona na televizor.
3. Vključite televizor in vmesnik brezžičnega zaslona.
4. Izberite ustrezen video vir za svoj televizor (npr. HDMI1, HDMI2 ali S-Video).
5. Na namizju dvojno kliknite ikono Intelovega brezžičnega zaslona. Pojavi se okno brezžičnega zaslona **Intel Wireless Display (Intel brezžični zaslon)**.
6. Kliknite ali tapnite **Scan for available displays (Preišči za zaslone, ki so na voljo)**.
7. S seznama **Detected wireless displays (Zaznani brezžični zasloni)** izberite svojo grafično kartico brezžičnega zaslona.
8. Vnesite varnostno kodo, ki je prikazana na vašem televizorju.

USB

Ta računalnik ima ta vrata USB:

Vrata	Mesto
Vrata USB 2.0 (2)	Hrbtna stran
Vrata USB 3,0 (2)	Leva stran

OPOMBA: Preden USB 3.0 zazna katero izmed USB naprav, mora biti nameščen gonilnik.

Prenos gonilnika za USB 3.0

1. Vključite računalnik.
2. Obiščite spletno mesto www.dell.com/support.
3. Kliknite **Product Support** (Podpora za izdelek), vnesite servisno oznako svojega prenosnika in kliknite **Submit** (Pošlji).
- OPOMBA:** Če nimate servisne oznake, uporabite funkcijo samodejnega zaznavanja ali pa ročno poiščite model svojega računalnika.
4. Kliknite **Drivers & downloads (Gonilniki & prenosi) > Find it myself (Poišči sam)**.
5. Pomaknite se navzdol po strani in razširite **Chipset (Nabor vezij)**.
6. Kliknite **Download (Prenos)**, da prenesete gonilnik za USB 3.0.
7. Po končanem prenosu poiščite mapo, v katero ste shranili datoteko z gonilnikom za USB 3.0.
8. Dvokliknite ikono datoteke za gonilnik za USB 3.0 in upoštevajte navodila na zaslonu.

Omogočanje ali onemogočanje USB-ja v programu za nastavitve BIOS

1. Vključite ali znova zaženite računalnik.
2. Pritisnite tipko F2, ko se na zaslonu prikaže logotip DELL, da odprete program za nastavitve BIOS. Prikaže se program za nastavitve BIOS.
3. V levem podoknu izberite **Settings (Nastavitve) > System Configuration (Konfiguracija sistema) > USB Configuration (Konfiguracija USB)**. Konfiguracija USB se prikaže v desnem podoknu.
4. Obkljukajte polje **Enable External USB Port (Omogoči zunanja vrata USB)**, da omogočite ali onemogočite to možnost.
5. Shranite nastavitve programa za nastavitve BIOS in izstopite.

Popravljanje težave z zagonom, in je povzročena z USB emulacijo.

Včasih računalnik ne zažene operacijskega sistema, ko so USB naprave priključene na računalnik med zagonom. To se pojavi, ker računalnik išče zagonске datoteke v USB napravah. Sledite naslednjim korakom, da popravite težavo z zagonom.

1. Vključite ali znova zaženite računalnik.
2. Pritisnite tipko F2, ko se na zaslonu prikaže logotip DELL, da odprete program za nastavitve BIOS.
3. V levem podoknu izberite **Settings (Nastavitve) > System Configuration (Konfiguracija sistema) > USB Configuration (Konfiguracija USB)**. Konfiguracija USB se prikaže v desnem podoknu.
4. Odkljukajte polje **Enable Boot Support (Omogoči podporo zagona)**, da jo omogočite ali onemogočite.
5. Shranite nastavitve in izstopite.

Brezžično omrežje

Za ta računalnik so na voljo možnosti:

- Wi-Fi 802.11 ac
- Wi-Fi 802.11b/g/n

Vklop ali izklop omrežja Wi-Fi

OPOMBA: Za vklop ali izklop brezžične povezave ni fizičnega gumba. Vklop ali izklop lahko opravite v nastavitvah računalnika.

1. Povlecite z desne strani zaslona ali kliknite ikono **Action Center (Središče za opravila)** v opravilni vrstici, če želite dostopati do Središča za opravila.
2. Kliknite **Wi-Fi**, da vklopite ali izklopite omrežje Wi-Fi.

Prenos gonilnika za brezžično omrežje

1. Vključite računalnik.
2. Obiščite spletno mesto www.dell.com/support.
3. Kliknite **Product Support** (Podpora za izdelek), vnesite servisno oznako svojega prenosnika in kliknite **Submit** (Pošlji).

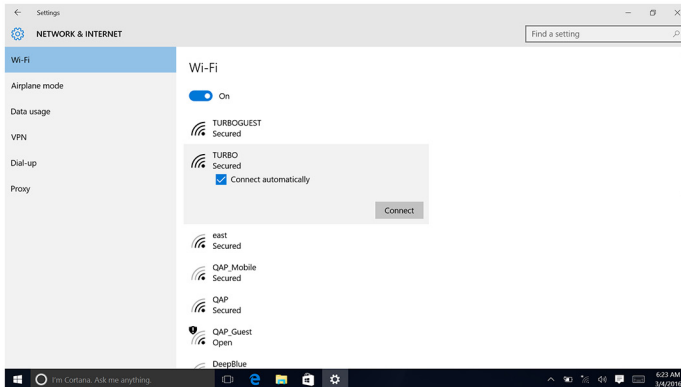
OPOMBA: Če nimate servisne oznake, uporabite funkcijo samodejnega zaznavanja ali pa ročno poiščite model svojega računalnika.

4. Kliknite **Drivers & downloads (Gonilniki in prenosi) > Find it myself (Poiskal bom sam(-a))**.
5. Pomaknite se navzdol po strani in razširite **Network (Omrežje)**.
6. Kliknite **Download (Prenos)**, da prenesete gonilnik za brezžično kartico.
7. Po končanem prenosu poiščite mapo, v katero ste shranili datoteko z gonilnikom za brezžično omrežje.

8. Dvokliknite ikono datoteke za gonilnik in upoštevajte navodila na zaslonu.

Nastavljanje brezžičnega omrežja

1. Vključite brezžično omrežje. Za več informacij glejte poglavje [Vkllop ali izklop brezžičnega omrežja](#).
2. Povlecite z desne strani zaslona ali kliknite ikono **Action Center (Središče za opravila)** v opravilni vrstici, če želite dostopati do Središča za opravila.
3. Kliknite **Wi-Fi** in nato kliknite **Go to settings (Pojd na nastavitve)**. Prikaže se seznam omrežij, ki so na voljo.
4. Izberite vaše omrežje ter kliknite **Connect (Poveži)**.



OPOMBA: Če ste pozvani, vtipkajte geslo omrežja.

Bluetooth

Ta računalnik je opremljen z Bluetooth 4.0.

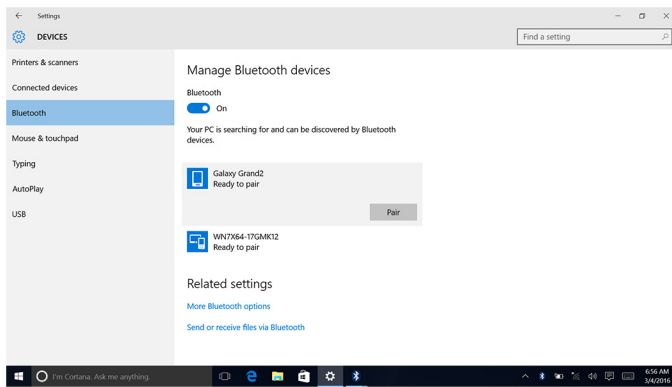
Vkllop ali izklop povezave Bluetooth

OPOMBA: Za vkllop ali izklop povezave Bluetooth ni fizičnega gumba. Vkllop ali izklop lahko opravite v nastavitvah računalnika.

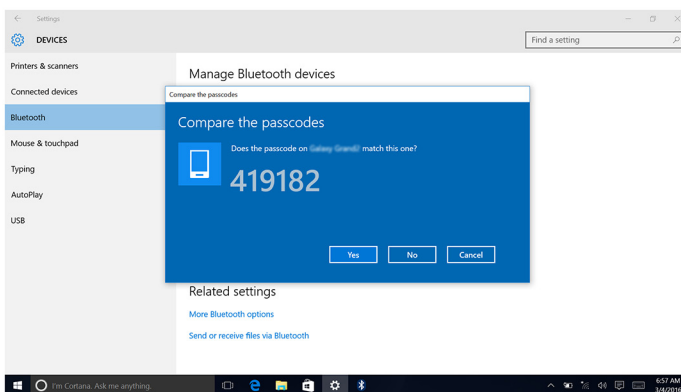
1. Povlecite z desne strani zaslona ali kliknite ikono **Action Center (Središče za opravila)** v opravilni vrstici, če želite dostopati do Središča za opravila.
2. Kliknite **Bluetooth** za vkllop ali izklop povezave Bluetooth.

Vzpostavljanje povezave med napravami z omogočeno povezavo Bluetooth

1. Vključite povezavo Bluetooth.
Več informacij najdete v poglavju [Vkllop ali izklop povezave Bluetooth](#).
2. Povlecite z desne strani zaslona ali kliknite ikono **Action Center (Središče za opravila)** v opravilni vrstici, če želite dostopati do Središča za opravila.
3. Kliknite **Bluetooth**, nato **Go to settings (Pojd na nastavitve)**.
4. Izberite želeno Bluetooth napravo.
5. Kliknite **Pair (Vzpostavi povezavo)** za vzpostavitev povezave med napravami s povezavo Bluetooth.

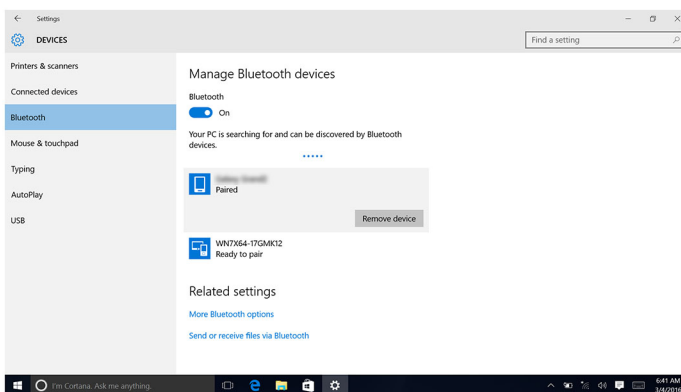


6. Kliknite **Yes (Da)**, da potrdite vstopna gesla na obeh napravah.



Odstranjevanje naprave Bluetooth

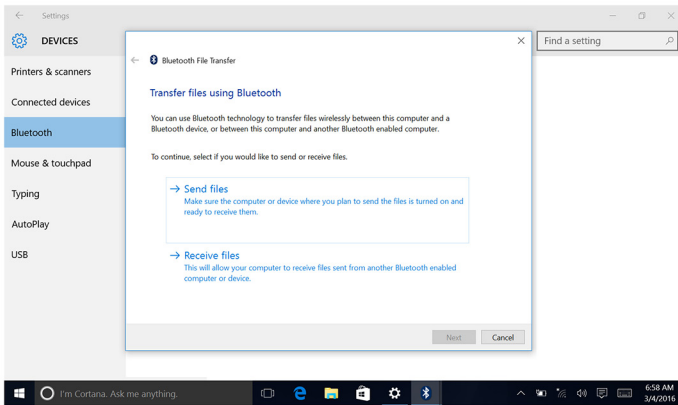
1. Povlecite z desne strani zaslona ali kliknite ikono **Action Center (Središče za opravila)** v opravilni vrstici, če želite dostopati do Središča za opravila.
2. Kliknite **Bluetooth**, nato **Go to settings (Pojdi na nastavitve)**.
3. Kliknite napravo, ki jo želite odstraniti, in nato kliknite **Remove device (Odstrani napravo)**.



Prenašanje datotek med napravami, ki uporabljajo povezavo Bluetooth

1. Povlecite z desne strani zaslona ali kliknite ikono **Action Center (Središče za opravila)** v opravilni vrstici, če želite dostopati do Središča za opravila.
2. Kliknite **Bluetooth**, nato **Go to settings (Pojdi na nastavitve)**.
3. Izberite napravo s povezavo Bluetooth

4. Kliknite **Send or receive files via Bluetooth (Pošlji ali prejmi datoteke preko povezave Bluetooth)**.
5. V oknu **Bluetooth file transfer (Prenos datoteke preko povezave Bluetooth)** kliknite **Send files (Pošlji datoteke)** in izberite želeno datoteko.



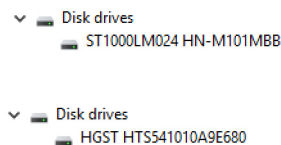
Trdi disk

Naslednje tabela prikazuje možnosti trdega diska, ki so na voljo v tem računalniku:

Nastavitve	Mere
HDD	2,5-palčni pogon

Identifikacija trdega diska

1. V opravilni vrstici kliknite iskalno polje in nato vtipkajte `Device Manager`.
2. Kliknite **Device Manager (Upravitelj naprav)**. Prikaže se okno **Device Manager (Upravitelj naprav)**.
3. Razširi **Disk drives (Diskovni pogoni)**.



Identifikacija trdega diska v programu za nastavitve BIOS

1. Vključite ali znova zaženite računalnik.
2. Pritisnite tipko F2, ko se na zaslonu prikaže logotip DELL, da odprete program za nastavitve BIOS. Pod oznako **System Information (Informacije o sistemu)** v skupini **General (Splošno)** se prikaže seznam trdih diskov.

Bralnik pomnilniške kartice

Na levi strani računalnika je reža za kartice SD.

Prenašanje gonilnika za bralnik pomnilniških kartic

1. Vključite računalnik.
2. Obiščite spletno mesto www.dell.com/support.
3. Kliknite **Product Support (Podpora za izdelek)**, vnesite servisno oznako svojega prenosnika in kliknite **Submit (Pošlji)**.

 **OPOMBA:** Če nimate servisne oznake, uporabite funkcijo samodejnega zaznavanja ali pa ročno poiščite model svojega računalnika.


4. Kliknite **Drivers & downloads (Gonilniki & prenosi) > Find it myself (Poišči sam)**.
5. Pomaknite se navzdol po strani in razširite **Chipset (Nabor vezij)**.
6. Kliknite **Download (Prenos)**, da prenesete gonilnik za bralnik pomnilniških kartic za vaš računalnik.
7. Po končanem prenosu poiščite mapo, v katero ste shranili datoteko gonilnika za bralnik pomnilniških kartic.
8. Dvokliknite ikono datoteke za bralnik pomnilniških kartic in sledite navodilom na zaslonu.


Brskanje po multimedijski kartici

1. Vstavite multimedijško kartico tako, da so kovinski kontakti obrnjeni navzdol. Kartica se bo samodejno zagnala in na zaslonu se bo prikazalo obvestilo.
2. Upoštevajte navodila na zaslonu.

Napajalnik

Ta računalnik je dobavljen s 65 W ali 90 W napajalnikom.

 **OPOZORILO:** Pri odklapanju kabla napajalnika iz prenosnega računalnika povlecite priključek in ne kabla. Pri odklapanju kabla poskrbite, da bo poravnán in se zato nožice na priključkih ne bodo zvile. Pri priklopljanju kabla poskrbite, da bodo vrata in priključki pravilno obrnjeni ter poravnani.

 **OPOZORILO:** Napajalnik lahko priključite na vse električne vtičnice po svetu. Vendar se lahko priključki za napajanje in razdelilniki razlikujejo med državami. Uporaba nezdružljivega kabla ali nepravilna priključitev kabla v razdelilnik ali električno vtičnico lahko povzroči požar ali poškoduje opremo.

Nabori vezij

Nabor vezij je virtualno razdeljen v dva odseka — Northbridge in Southbridge. Vse računalniške komponente s CPE komunicirajo preko nabora vezij.

Ta računalnik je opremljen z naborom vezij, ki je vgrajen v procesor.

Prenašanje gonilnika za nabor vezij

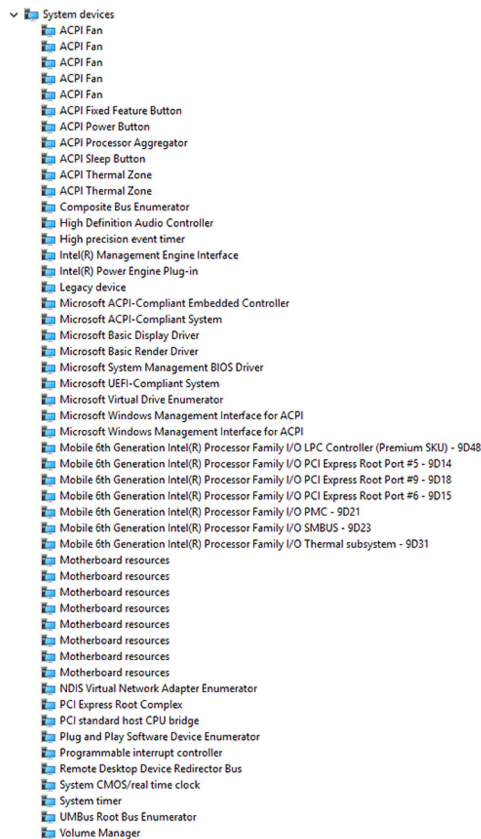
1. Vklopite računalnik.
2. Obiščite spletno mesto www.dell.com/support.
3. Kliknite **Product Support** (Podpora za izdelek), vnesite servisno oznako svojega prenosnika in kliknite **Submit** (Pošlji).

 **OPOMBA:** Če nimate servisne oznake, uporabite funkcijo samodejnega zaznavanja ali pa ročno poiščite model svojega računalnika.

4. Kliknite **Drivers & downloads (Gonilniki & prenosi) > Find it myself (Poišči sam)**.
5. Pomaknite se navzdol po strani in razširite **Chipset (Nabor vezij)**.
6. Kliknite **Download (Prenos)**, da prenesete gonilnik zvoka za vaš računalnik.
7. Po končanem prenosu poiščite mapo, v katero ste shranili datoteko gonilnika za nabor vezij.
8. Dvokliknite ikono datoteke za gonilnik nabora vezij in sledite navodilom na zaslonu.

Identifikacija nabora vezij



1. V opravilni vrstici kliknite iskalno polje in nato vtipkajte `Device Manager`.
2. Kliknite **Device Manager** (Upravitelj naprav). Prikaže se okno **Device Manager (Upravitelj naprav)**.
3. Razširi **System Devices (Sistemske naprave)**.



Pomnilnik

Ta računalnik ima dve reži za pomnilnik SODIMM (RAM), do katerih za lahko dostopate tako, da odstranite hrbtni pokrov računalnika. Računalnik podpira 2 GB, 4 GB, 6 GB, 8 GB, 10 GB, 12 GB in 16 GB pomnilnika.

Preverjanje sistemskega pomnilnika v Windows

1. Kliknite gumb **Start** .
2. Kliknite **Settings (Nastavitve)** .
3. Kliknite **System (Sistem) > About (Vizitka)**.

Preverjanje sistemskega pomnilnika v programu za nastavitve BIOS

1. Vključite ali znova zaženite računalnik.
2. Pritisnite tipko F2, ko se na zaslону prikaže logotip DELL, da odprete program za nastavitve BIOS.
3. V levem podoknu izberite **Settings (Nastavitve) > General (Splošno) > System Information (Sistemske informacije)**. Sistemske informacije se prikažejo v desnem podoknu.

Testiranje pomnilnika z ePSA

1. Vključite ali znova zaženite računalnik.
2. Pritisnite tipko F2, ko se na zaslону prikaže logotip DELL, da odprete zagonski meni.
3. S puščicami označite možnost **Diagnostics (Diagnostika)** in pritisnite **Enter**.
4. Sledite navodilom na zaslону, da dokončate oceno ePSA Pre-boot System Assessment (PSA).

OPOMBA: Če se pojavi logotip operacijskega sistema, počakajte, da se naloži namizje, izklopite računalnik ter poskusite znova.

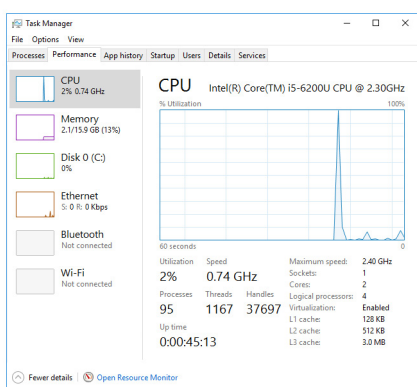
Procesorji

Ta prenosni računalnik je na voljo z naslednjimi procesorji:

- Intel Core i3/i5 6. generacije

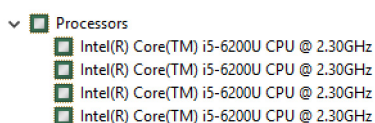
Preverjanje uporabe procesorja v upravitelju opravil

1. Z desnim miškinim gumbom kliknite vrstico z opravili.
2. Kliknite **Task Manager (Upravitelj opravil)**. Prikaže se okno **Task Manager (Upravitelj opravil)**.
3. Kliknite zavihek **Performance (Učinkovitost delovanja)**, da prikažete podrobnosti o delovanju procesorja.



Identifikacija procesorjev v Windows

1. V opravilni vrstici kliknite iskalo polje in nato vtipkajte `Device Manager`.
2. Kliknite **Device Manager (Upravitelj naprav)**. Prikaže se okno **Device Manager (Upravitelj naprav)**.
3. Razširi **Processors (Procesorji)**.



Operacijski sistem

Ta računalnik je opremljen s tovarniško nameščenim sistemom Windows 10.

Mesto servisne oznake

Servisna oznaka je edinstven alfanumeričen identifikator, ki Dellovim servisnim tehnikom omogoča identifikacijo komponent strojne opreme v vašem računalniku in dostopa do informacij o garanciji.

Gonilniki naprave

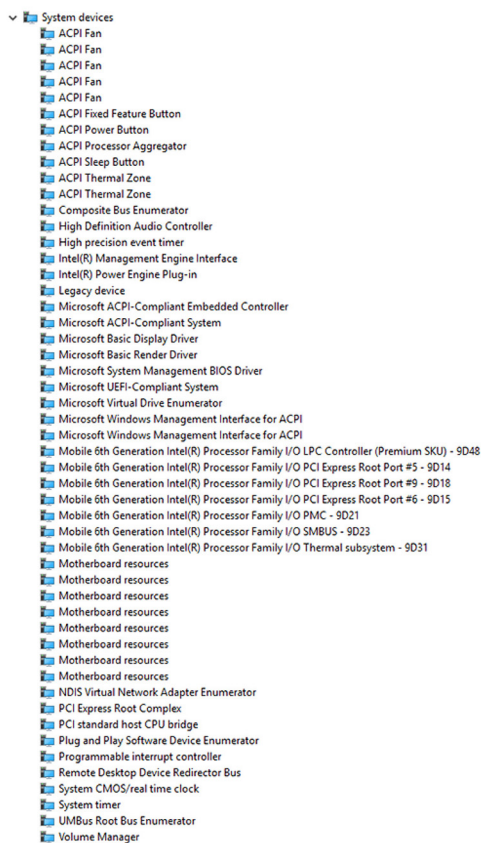
Intel Dynamic Platform in Thermal Framework

V upravitelju naprav preverite, če sta Intel Dynamic Platform in Thermal Framework nameščena. Namestite posodobitve gonilnika s spletne strani www.dell.com/support.



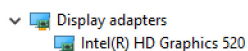
Pripomoček Intel Chipset Software Installation Utility

V upravitelju naprav preverite, če je gonilnik za nabor vezij nameščen. Namestite posodobitve gonilnika s spletne strani www.dell.com/support.



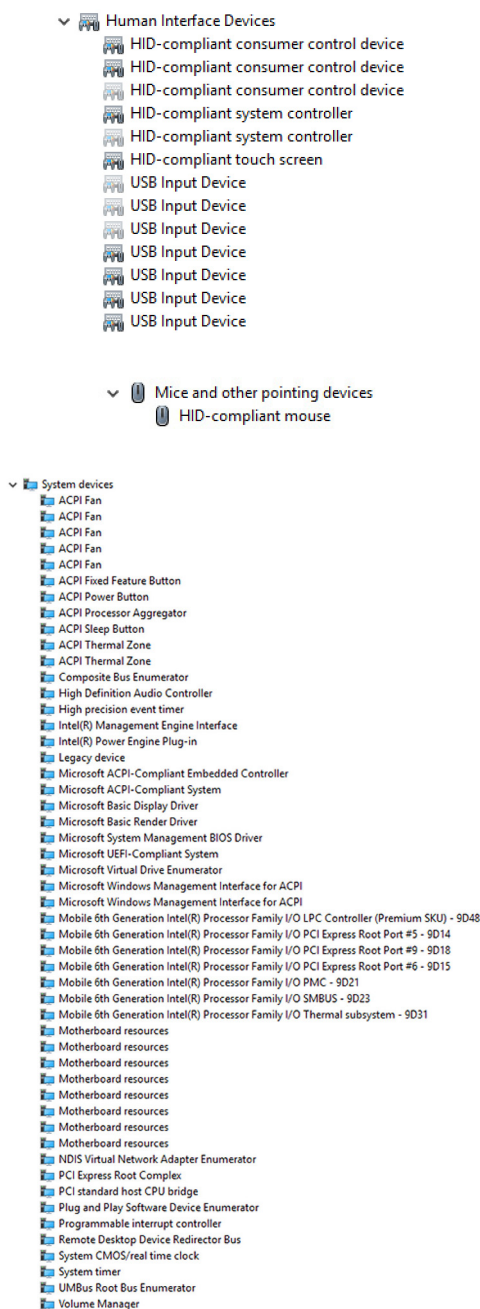
Grafika

V upravitelju naprav preverite, če je video gonilnik nameščen. Namestite posodobitev video gonilnika s spletne strani www.dell.com/support.



Gonilnik Intel Serial IO

V upravitelju naprav preverite, če je gonilnik Intel Serial IO nameščen. Namestite posodobitve gonilnika s spletne strani www.dell.com/support.



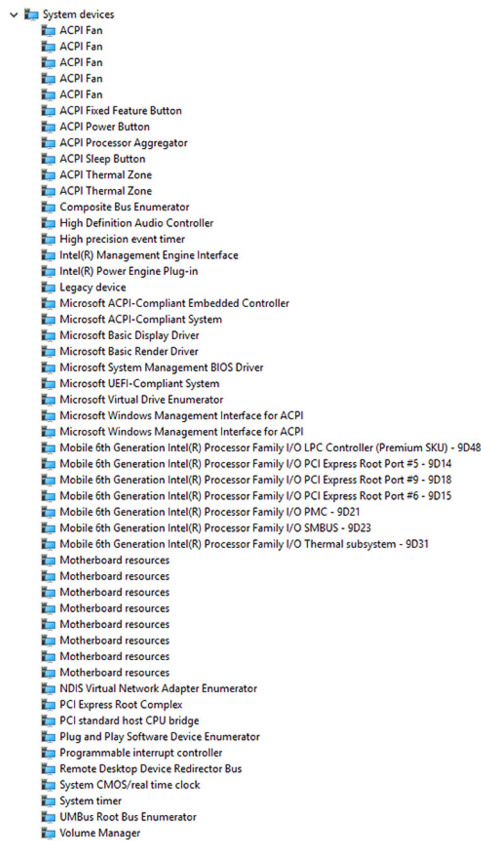
Vmesnik Intel Trusted Execution Engine Interface

V upravitelju naprav preverite, če je nameščen gonilnik za vmesnik Intel Trusted Execution Engine Interface. Namestite posodobitve gonilnika s spletne strani www.dell.com/support.

- System devices
 - ACPI Fan
 - ACPI Fan
 - ACPI Fan
 - ACPI Fan
 - ACPI Fan
 - ACPI Fixed Feature Button
 - ACPI Power Button
 - ACPI Processor Aggregator
 - ACPI Sleep Button
 - ACPI Thermal Zone
 - ACPI Thermal Zone
 - Composite Bus Enumerator
 - High Definition Audio Controller
 - High precision event timer
 - Intel(R) Management Engine Interface
 - Intel(R) Power Engine Plug-in
 - Legacy device
 - Microsoft ACPI-Compliant Embedded Controller
 - Microsoft ACPI-Compliant System
 - Microsoft Basic Display Driver
 - Microsoft Basic Render Driver
 - Microsoft System Management BIOS Driver
 - Microsoft UEFI-Compliant System
 - Microsoft Virtual Drive Enumerator
 - Microsoft Windows Management Interface for ACPI
 - Microsoft Windows Management Interface for ACPI
 - Mobile 6th Generation Intel(R) Processor Family I/O LPC Controller (Premium SKU) - 9D48
 - Mobile 6th Generation Intel(R) Processor Family I/O PCI Express Root Port #5 - 9D14
 - Mobile 6th Generation Intel(R) Processor Family I/O PCI Express Root Port #9 - 9D18
 - Mobile 6th Generation Intel(R) Processor Family I/O PCI Express Root Port #6 - 9D15
 - Mobile 6th Generation Intel(R) Processor Family I/O PMIC - 9D21
 - Mobile 6th Generation Intel(R) Processor Family I/O SMBUS - 9D23
 - Mobile 6th Generation Intel(R) Processor Family I/O Thermal subsystem - 9D31
 - Motherboard resources
 - Motherboard resources
 - Motherboard resources
 - Motherboard resources
 - Motherboard resources
 - Motherboard resources
 - Motherboard resources
 - Motherboard resources
 - Motherboard resources
 - NDIS Virtual Network Adapter Enumerator
 - PCI Express Root Complex
 - PCI standard host CPU bridge
 - Plug and Play Software Device Enumerator
 - Programmable interrupt controller
 - Remote Desktop Device Redirector Bus
 - System CMOS/real time clock
 - System timer
 - UMBus Root Bus Enumerator
 - Volume Manager

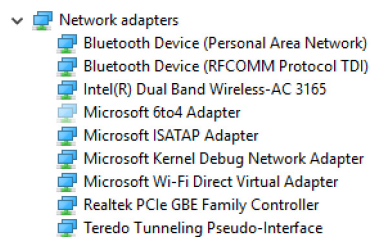
Gonilnik Intel Virtual Button

V upravitelju naprav preverite, če je gonilnik Intel Virtual Button nameščen. Namestite posodobitve gonilnika s spletne strani www.dell.com/support.



Gonilniki za Intel Wireless 3165 brezžično omrežje in Bluetooth

V upravitelju naprav preverite, če je gonilnik omrežne kartice nameščen. Namestite posodobitve gonilnika s spletne strani www.dell.com/support.



V upravitelju naprav preverite, če je gonilnik za Bluetooth nameščen. Namestite posodobitve gonilnika s spletne strani www.dell.com/support.



Pregled BIOS-a

BIOS upravlja tok podatkov med računalnikovim operacijskim sistemom in priključenimi napravami, kot so trdi disk, grafična kartica, tipkovnica, miška in tiskalnik.

Odpiranje programa za nastavitve BIOS

1. Vključite ali znova zaženite računalnik.
2. Pritisnite tipko F2, ko se na zaslonu prikaže logotip DELL, da odprete program za nastavitve BIOS. V programu za nastavitve BIOS lahko spremenite uporabniško določene nastavitve.

Zagonski meni

Ta računalnik vključuje enkratni zagonski meni. Z uporabo te funkcije lahko spremenite vrstni red naprav, s katerih se poskuša vaš računalnik zagnati (npr. disketni pogon, CR-ROM ali trdi disk).

Razširitve zagonskega menija

Razširitve zagonskega menija so naslednje:

- **Easier Access (Enostavnejši dostop)** – Pritisnite F12 za dostop do izbinega zagonskega menija.
- **User Prompting (Pozivnik za uporabnika)** – Uporabnik je pozvan, da uporabi tipko na zaslonu BIOS.
- **Diagnostics Options (Možnosti diagnosticiranja)** – Zagonski meni vključuje možnost diagnosticiranja ePSA.

Časovno zaporedje tipk

Tipkovnica ni prva naprava, ki je inicializirana z osnovno namestitvijo.. Posledično, če kombinacijo tipk pritisnete pre zgodaj, se tipkovnica zaklene. V takšnem primeru se na zaslonu pojavi obvestilo o napaki tipkovnice in računalnika ne morete ponovno zagnati s kombinacijo tipk Ctrl+Alt+Del.

Da preprečite zaklepanje tipkovnice, počakajte, da se tipkovnica popolnoma inicializira. Tipkovnica je inicializirana, če se zgodi kaj izmed naslednjega:

- Lučke na tipkovnici utripajo.
- Med zagonom se v zgornjem desnem kotu prikaže poziv F2=Setup (F2=Nastavitev).

Sistemska diagnostična lučka

Lučka napajanja: nakazuje, ali je računalnik vklopljen ali izklopljen.

Stalna rumena – Računalnik se ne more zagnati do operacijskega sistema. Ta lučka nakazuje napako na napajanju ali drugi napravi v računalniku.

Utripajoča rumena – Računalnik se ne more zagnati do operacijskega sistema. Ta lučka nakazuje, da napajanje deluje, vendar je druga naprava v računalniku okvarjena ali nepravilno nameščena.

OPOMBA: Opazujte svetlobne vzorce, da ugotovite, katera naprava je okvarjena.

Izklopljena – Računalnik je v stanju mirovanja ali izklopljen.

Lučka napajanja utripa rumeno in pojavljajo se kode piskov, ki nakazujejo napake.

Lučka napajanja na primer dvakrat rumeno zasveti, sledi pavza, nato zasveti še trikrat belo, sledi ponovna pavza. Ta 3,3 vzorec se nadaljuje, dokler računalnika ne izklopite, kar nakazuje, da posnetka za obnovitev ni mogoče najti.

V sledeči tabeli so prikazani različni vzorci lučke, kaj nakazujejo in predlaga rešitve:

Vzorec lučke	Opis težave	Predlagana rešitev
1	Sistemska plošča: napaka BIOS in ROM	Namestite najnovejšo različico BIOS-a. Če problem ostaja, ponovno namestite sistemsko ploščo.
2	Pomnilnika ali RAM-a ni mogoče zaznati	Prepričajte se, da je pomnilniški modul pravilno nameščen. Če problem ostaja, ponovno namestite pomnilniški modul.
3	Napaka sistemske plošče ali napaka nabora vezij	Ponovno namestite sistemsko ploščo.
3,3	Posnetka za obnovitev ni mogoče najti	Formatirajte sistem.
3,4	Posnetek za obnovitev je najden, vendar je neveljaven.	Formatirajte sistem.
4	Napaka pomnilnika ali RAM-a	Ponovno namestite pomnilniški modul.
5	Napaka baterije za CMOS	Ponovno namestite baterijo CMOS.
6	Napaka grafične kartice ali čipa	Ponovno namestite sistemsko ploščo.
7	Napaka CPE-ja	Ponovno namestite sistemsko ploščo.
8	Napaka zaslona LCD.	Zamenjajte zaslon LCD.

Računalnik lahko med zagonom oddaja vrsto piskov, če napake ali težave ne morejo biti prikazane. Ponavljajoče kode piskov pomagajo uporabniku odpraviti težave z računalnikom.

Lučka stanja kamere: nakazuje, če je kamera v uporabi.

- Bela sveti – kamera je v uporabi.
- Ne sveti – kamera ni v uporabi.

Iskanje pomoči in stik z družbo Dell

Viri samopomoči



Informacije ter pomoč v zvezi z izdelki in storitvami Dell so na voljo v teh virih samopomoči:

Tabela 1. Viri samopomoči.

Informacije o izdelkih in storitvah Dell	www.dell.com
Windows 8.1 in Windows 10	Aplikacija Dell Help & Support (Podpora in pomoč Dell) 
Windows 10	Aplikacija Začnite 
Windows 8.1	Aplikacija Help + Tips (Pomoč in namigi) 
Dostop do pomoči v sistemih Windows 8, Windows 8.1 in Windows 10	V iskalno polje sistema Windows vnesite Help and Support (Pomoč in podpora) ter pritisnite tipko Enter.
Dostop do pomoči v sistemu Windows 7	Kliknite Start > Pomoč in podpora .
Spletna pomoč za operacijski sistem	www.dell.com/support/windows www.dell.com/support/linux www.dell.com/support .
Informacije o odpravljanju težav, uporabniški priročniki, navodila za namestitvev, tehnični podatki o izdelku, spletni dnevniki s tehnično pomočjo, gonilniki, posodobitve programske opreme in tako naprej.	Glejte <i>Me and My Dell (Jaz in moj Dell)</i> na spletni strani www.dell.com/support/manuals .
Oglejte si več informacij o operacijskem sistemu, namestitvi in uporabi računalnika, varnostnem kopiranju podatkov, diagnostiki in drugih možnostih.	

Stik z družbo Dell

Če želite vzpostaviti stik z družbo Dell za prodajo, tehnično podporo ali podporo uporabnikom, obiščite www.dell.com/contactdell.

-  **OPOMBA:** Razpoložljivost je odvisna od države in izdelka, nekatere storitve pa morda niso na voljo v vaši državi.
-  **OPOMBA:** Če povezava z internetom ni na voljo, lahko podatke za stik najdete na računu o nakupu, embalaži, blagajniškemu izpisku ali katalogu izdelkov Dell.