

Inspiron 22 3263

Servisná příručka



Poznámky, upozornenia a výstrahy

 **POZNÁMKA:** POZNÁMKA uvádza dôležité informácie, ktoré vám umožnia využívať váš produkt lepšie.

 **VAROVANIE:** UPOZORNENIE naznačuje, že existuje riziko poškodenia hardvéru alebo straty údajov a ponúka vám spôsob, ako sa tomuto problému vyhnúť.

 **VÝSTRAHA:** VÝSTRAHA označuje potenciálne riziko vecných škôd, zranení osôb alebo smrti.

Autorské práva © 2017 Spoločnosť Dell Inc. alebo jej dcérske spoločnosti. Všetky práva vyhradené. Dell, EMC a iné ochranné známky sú ochranné známky spoločnosti Dell Inc. alebo jej dcérske spoločnosti. Ostatné ochranné známky môžu byť ochranné známky ich príslušných vlastníkov.

1 Pred servisným úkonom v počítači.....	9
Skôr než začnete	9
Bezpečnostné pokyny.....	9
Odporúčané nástroje.....	10
Zoznam skratiek.....	10
2 Po dokončení práce v počítači.....	11
3 Technický prehľad.....	12
Pohľad do vnútra vášho počítača.....	12
Komponenty systémovej dosky.....	13
4 Demontáž stojana.....	14
Stojan.....	14
Stĺpik.....	15
Postup demontáže nadstavby podstavca zo základne podstavca.....	16
5 Spätná montáž stojana.....	18
Stojan.....	18
Stĺpik.....	18
Postup spätnej montáže nadstavby podstavca na základňu podstavca.....	18
6 Demontáž zadného krytu.....	19
Prípravné úkony.....	19
Postup.....	19
7 Spätná montáž zadného krytu.....	20
Postup.....	20
Finálne úkony.....	20
8 Spätná montáž optickej jednotky.....	21
Prípravné úkony.....	21
Postup.....	21
9 Demontáž optickej jednotky.....	23
Postup.....	23
Finálne úkony.....	23
10 Demontáž pevného disku.....	24
Prípravné úkony.....	24
Postup.....	24
11 Spätná montáž pevného disku.....	26

Postup.....	26
Finálne úkony.....	26
12 Demontáž štítu systémovej dosky.....	27
Prípravné úkony.....	27
Postup.....	27
13 Spätná montáž štítu systémovej dosky.....	28
Postup.....	28
Finálne úkony.....	28
14 Demontáž pamäťového modulu.....	29
Prípravné úkony.....	29
Postup.....	29
15 Spätná montáž pamäťového modulu.....	31
Postup.....	31
Finálne úkony.....	32
16 Demontáž karty bezdrôtovej komunikácie.....	33
Prípravné úkony.....	33
Postup.....	33
17 Spätná montáž karty bezdrôtovej komunikácie.....	35
Postup.....	35
Finálne úkony.....	36
18 Demontáž dosky s ovládacími tlačidlami.....	37
Prípravné úkony.....	37
Postup.....	37
19 Spätná montáž dosky s ovládacími tlačidlami.....	38
Postup.....	38
Finálne úkony.....	38
20 Demontáž mikrofónu.....	39
Prípravné úkony.....	39
Postup.....	39
21 Spätná montáž mikrofónu.....	40
Postup.....	40
Finálne úkony.....	40
22 Demontáž kamery.....	41
Prípravné úkony.....	41
Postup.....	41
23 Spätná montáž kamery.....	43

Postup.....	43
Finálne úkony.....	43
24 Demontáž gombíkovej batérie.....	44
Prípravné úkony.....	44
Postup.....	44
25 Spätná montáž gombíkovej batérie.....	45
Postup.....	45
Finálne úkony.....	45
26 Demontáž ventilátora.....	46
Prípravné úkony.....	46
Postup.....	46
27 Spätná montáž ventilátora.....	47
Postup.....	47
Finálne úkony.....	47
28 Demontáž chladiča.....	48
Prípravné úkony.....	48
Postup.....	48
29 Spätná montáž chladiča.....	50
Postup.....	50
Finálne úkony.....	50
30 Demontáž reproduktorov.....	51
Prípravné úkony.....	51
Postup.....	51
31 Spätná montáž reproduktorov.....	53
Postup.....	53
Finálne úkony.....	53
32 Demontáž systémovej dosky.....	54
Prípravné úkony.....	54
Postup.....	54
33 Spätná montáž systémovej dosky.....	57
Postup.....	57
Finálne úkony.....	57
34 Demontáž zostavy displeja.....	58
Prípravné úkony.....	58
Postup.....	58
35 Spätná montáž zostavy displeja.....	61

Postup.....	61
Finálne úkony.....	61
36 Demontáž kábla displeja.....	62
Prípravné úkony.....	62
Postup.....	62
37 Spätná montáž kábla displeja.....	64
Postup.....	64
Finálne úkony.....	64
38 Demontáž gumených pätiiek.....	65
Prípravné úkony.....	65
Postup.....	65
39 Spätná montáž gumených pätiiek.....	67
Postup.....	67
Finálne úkony.....	67
40 Program nastavenia systému BIOS.....	68
Prehľad systému BIOS.....	68
Otvorenie programu nastavenia systému BIOS.....	68
Vymazanie zabudnutých hesiel.....	68
Prípravné úkony.....	68
Postup.....	68
Finálne úkony.....	69
Vymazanie nastavení CMOS.....	69
Prípravné úkony.....	69
Postup.....	69
Finálne úkony.....	70
41 Aktualizácia systému BIOS.....	71
42 Technológia a komponenty.....	72
Audio.....	72
Prevzatie zvukového ovládača.....	72
Identifikácia zvukového radiča.....	72
Zmena nastavení zvuku.....	73
Kamera.....	73
Identifikácia webovej kamery nástrojom Správca zariadení.....	73
Spustenie aplikácie kamery.....	73
Prístup k programu Dell Webcam Central.....	74
Displej.....	74
Nastavenie jasů.....	74
Zmena rozlíšenia obrazovky.....	74
Čistenie displeja.....	75
HDMI.....	75
Grafika.....	75
Prevzatie ovládača grafiky.....	75

Identifikácia zobrazovacieho adaptéra.....	75
Zmena nastavení displeja v ovládacom paneli grafiky.....	75
Intel WiDi.....	76
Prevzatie aplikácie WiDi.....	76
Nastavenie bezdrôtovej obrazovky.....	77
USB.....	77
Prevzatie ovládača USB 3.0.....	77
Povolenie alebo zakázanie zásuviek USB v nástroji na nastavovanie systému BIOS.....	78
Odstránenie problému nezavedenia systému spôsobeného emuláciou USB.....	78
Wi-Fi.....	78
Zapnutie alebo vypnutie siete Wi-Fi.....	78
Prevzatie ovládača Wi-Fi.....	78
Konfigurácia Wi-Fi.....	79
Bluetooth.....	79
Zapnutie a vypnutie siete Bluetooth.....	79
Párovanie zariadení s podporou Bluetooth.....	79
Demontáž zariadenia Bluetooth.....	80
Prenos súborov medzi zariadeniami pomocou pripojenia Bluetooth.....	80
Pevný disk.....	81
Identifikácia pevného disku.....	81
Identifikácia pevného disku v nástroji pre nastavovanie systému BIOS.....	81
Čítačka pamäťových kariet.....	81
Prevzatie ovládača snímača pamäťových kariet.....	81
Prehľadávanie pamätevej karty.....	82
Napájací adaptér.....	82
Čipové sady.....	82
Prevzatie ovládača čipovej sady.....	82
Identifikácia čipovej sady.....	82
Pamäť.....	83
Kontrola systémovej pamäte v systéme Windows.....	83
Kontrola systémovej pamäte v programe na nastavenie systému BIOS.....	83
Testovanie pamäte nástrojom ePSA.....	83
Procesory.....	84
Kontrolovanie využitia procesora nástrojom Správca úloh.....	84
Identifikácia procesorov v systéme Windows.....	84
Operačný systém.....	84
Umiestnenie servisného štítka.....	84
Ovládače zariadení.....	85
Intel Dynamic Platform a Thermal Framework.....	85
Nástroj na inštaláciu softvéru pre čipovú sadu Intel.....	85
Grafika.....	85
Ovládač sériového vstupno-výstupného rozhrania Intel.....	86
Rozhranie Intel Trusted Execution Engine.....	86
Ovládač Intel Virtual Button.....	87
Ovládače Intel Wireless 3165 Wi-Fi a Bluetooth.....	88
Prehľad systému BIOS.....	88
Spustenie pomôcky Nastavenie systému BIOS.....	88
Ponuka zavádzania systému.....	89
Vylepšenia ponuky zavádzania systému.....	89
Časovanie postupnosti klávesov.....	89

43	Kontrolky diagnostiky systému.....	90
44	Získavanie pomoci a kontaktovanie spoločnosti Dell.....	91

Pred servisným úkonom v počítači

POZNÁMKA: Ilustrácie v tomto dokumente na môžu líšiť od vášho počítača v závislosti od vami objednanej konfigurácie.

Témy:

- Skôr než začnete
- Bezpečnostné pokyny
- Odporúčané nástroje
- Zoznam skrutiek

Skôr než začnete

1. Uložte a zatvorte všetky otvorené súbory a ukončíte všetky otvorené aplikácie.
2. Vypnite počítač.

Návod na vypnutie závisí od operačného systému nainštalovaného v počítači.

- Windows 10: Kliknite na tlačidlo **Štart** > **Napájanie** > **Vypnúť**.
- Windows 8.1: Na obrazovke **Štart** kliknite na ikonu napájania > **Vypnúť**.
- Windows 7: Kliknite na tlačidlo **Štart** > **Vypnúť**.

POZNÁMKA: Ak používate iný operačný systém, pokyny na vypnutie nájdete v dokumentácii k operačnému systému.

3. Odpojte počítač a všetky pripojené zariadenia z elektrických zásuviek.
4. Odpojte všetky pripojené sieťové a periférne zariadenia, ako sú klávesnica, myš a monitor od svojho počítača.
5. Vyberte všetky pamäťové karty a optické jednotky z počítača, ak sú prítomné.
6. Po odpojení počítača stlačte a podržte tlačidlo napájania na 5 sekúnd, aby ste uzemnili systémovú dosku.

VAROVANIE: Položte počítač na rovný, mäkký a čistý povrch, aby sa nepoškriabal displej.

7. Položte počítač lícom nadol.

Bezpečnostné pokyny

Dodržiavaním nasledujúcich bezpečnostných pokynov sa vyhnete prípadnému poškodeniu počítača a zaistíte aj svoju osobnú bezpečnosť.

POZNÁMKA: Pred prácou vnútri počítača si prečítajte bezpečnostné pokyny, ktoré ste dostali s vaším počítačom. Ďalšie bezpečnostné overené postupy nájdete na domovskej stránke zákonných požiadaviek na adrese www.dell.com/regulatory_compliance.

POZNÁMKA: Pred otvorením krytu a panelov počítača odpojte všetky zdroje napájania. Po dokončení práce vo vnútri počítača znova nainštalujte všetky kryty, panely a skrutky pred tým, než počítač pripojíte k elektrickej zásuvke.

VAROVANIE: Zabezpečte, aby bola pracovná plocha rovná a čistá, aby sa počítač nepoškodil.

VAROVANIE: Komponenty a karty uchopte za hrany a nedotýkajte sa kolíkov ani kontaktov, aby ste predišli ich poškodeniu.

VAROVANIE: Riešenie problémov a opravy by ste mali vykonávať len tak, ako to povolil alebo nariadil tím technickej asistencie spoločnosti Dell. Poškodenie v dôsledku servisu, ktorý nie je oprávnený spoločnosťou Dell, nespadá pod ustanovenia záruky. Pozrite si bezpečnostné pokyny, ktoré sa dodali s produktom, prípadne na stránke www.dell.com/regulatory_compliance.

VAROVANIE: Než sa dotknete akéhokoľvek komponentu vo vnútri počítača, uzemnite sa dotykom nenatretého kovového povrchu - napríklad sa dotknite kovovej zadnej časti počítača. Počas práce sa opakovane dotýkajte nenatretého kovového povrchu, aby sa rozptýlila statická elektrina, ktorá by mohla poškodiť vnútorné súčiastky.

VAROVANIE: Ak odpájate kábel, potiahnite ho za prípojku alebo pevný ťahací jazýček, ale nie za samotný kábel. Niektoré káble majú konektory s poistnými západkami alebo ručnými skrútkami, ktoré je potrebné uvoľniť pred odpojením kábla. Konektory od seba odpájajte rovným smerom – zabránite tým ohnutiu kolíkov konektora. Počas pripájania káblov sa presvedčite, či sú porty a konektory správne orientované a vyrovnané.

VAROVANIE: Stlačte a vysuňte všetky karty z čítačky pamäťových kariet.

Odporúčané nástroje

Postupy uvedené v tomto dokumente môžu vyžadovať použitie nasledujúcich nástrojov:

- Krížový skrutkovač
- Plastové páčidlo

Zoznam skrutiiek

Komponentový	Prichytené k	Typ skrutičky	Množstvo
Konzola MB	Hlavná konzola	M3X5	4
Hlavná doska	Hlavná konzola	M3X5	4
Ventilátor	Hlavná konzola	M3X5	2
Doska na stojan	Hlavná konzola	M3X5	4
Konzola pevného disku	Hlavná konzola	M3X5	1
Konzola optickej jednotky	Hlavná konzola	M3X5	1
Pevný disk	Konzola pevného disku	M3X5	3
Hlavná konzola	Stredný rám	M3X5	15
Hlavná konzola	Konzola panela	M3X5	4
Tepelný modul	Hlavná konzola	M3X5	1
Konzola na nožičku	Stredný rám	M3X5	4
Stojan s podperou	Doska na stojan	M4X8	2
Stojan s podstavcom	Doska na stojan	M4X8	4
Konzola panela	Panel	M3X3	4
Konzola optickej jednotky	Optická jednotka	M2X2,5	2
NGFF	Hlavná doska	M2X2,5	1
PRÁZDNA OPTICKÁ JEDNOTKA	KRYT BACL	M3X6 (SKRUTKA)	2

Po dokončení práce v počítači

 **VAROVANIE:** Volné alebo uvoľnené skrutky vo vnútri počítača môžu vážne poškodiť počítač.

1. Zaskrutkujte späť všetky skrutky a skontrolujte, či v počítači nezostali žiadne voľné skrutky.
2. Pripojte všetky externé zariadenia, periférie a káble, ktoré ste odpojili pred začatím práce na počítači.
3. Zasuňte späť pamäťové karty, disky a ostatné súčasti, ktoré ste odstránili pred začatím práce na počítači.
4. Pripojte počítač a všetky pripojené zariadenia k ich elektrickým zásuvkám.
5. Zapnite počítač.

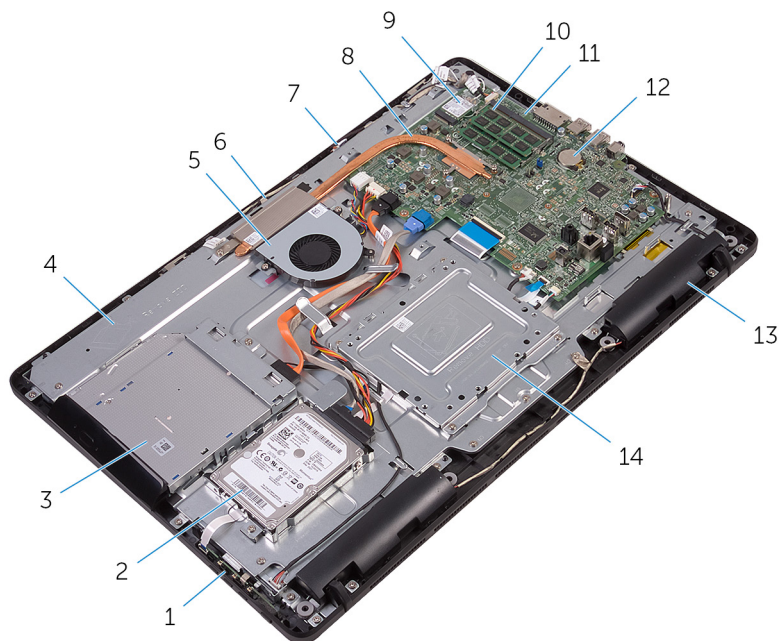
Technický prehľad

POZNÁMKA: Pred prácou vo vnútri počítača si prečítajte bezpečnostné pokyny, ktoré ste dostali s vaším počítačom, a postupujte podľa krokov uvedených v časti **Pred prácou vo vnútri počítača**. Po práci vo vnútri počítača dodržujte pokyny uvedené v časti **Po práci vo vnútri počítača**. Ďalšie bezpečnostné overené postupy nájdete na domovskej stránke zákonných požiadaviek na adrese www.dell.com/regulatory_compliance.

Témy:

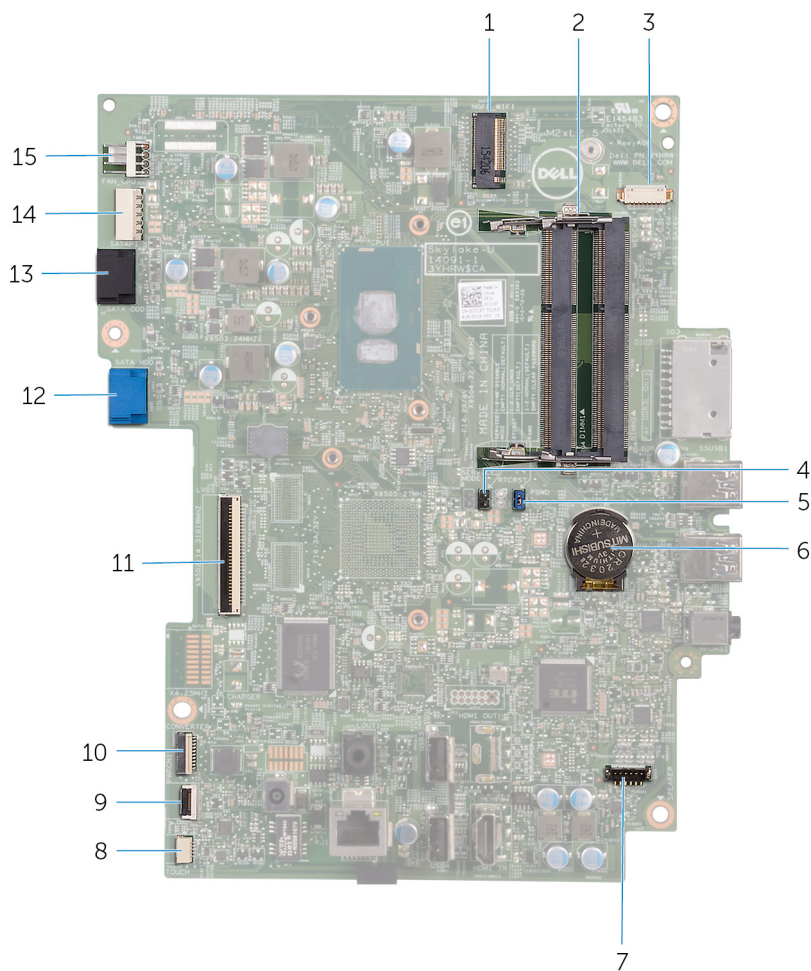
- Pohľad do vnútra vášho počítača
- Komponenty systémovej dosky

Pohľad do vnútra vášho počítača



- | | |
|----------------------------------|------------------------------|
| 1. doska s ovládacími tlačidlami | 2. zostava pevného disku |
| 3. zostava optickej jednotky | 4. základňa zostavy displeja |
| 5. ventilátor | 6. modul kamery |
| 7. doska mikrofónu | 8. chladič |
| 9. karta bezdrôtovej komunikácie | 10. pamäťový modul |
| 11. systémovej dosky | 12. gombíková batéria |
| 13. reproduktory (2) | 14. upevňovacia konzola VESA |

Komponenty systémovej dosky



1. zásuvka karty bezdrôtovej komunikácie (NGFF_WI-FI)
2. zásuvky pamäťových modulov (2)
3. konektor kábla kamery (WEBCAM)
4. prepojka vymazania CMOS (RTCST)
5. prepojka vymazania hesla (PSWD)
6. gombíková batéria
7. konektor kábla reproduktora (SPEAKER)
8. konektor kábla dosky dotykovej obrazovky (TOUCH)
9. konektor kábla dosky s ovládacími tlačidlami
10. konektor napájacieho kábla panelu displeja (PWRCN1)
11. konektor kábla displeja
12. konektor dátového kábla pevného disku (SATA HDD)
13. konektor kábla optickej jednotky (SATA ODD)
14. konektor napájacieho kábla pevného disku a optickej jednotky (SATAP1)
15. konektor kábla ventilátora (FAN_CPU)

Demontáž stojana

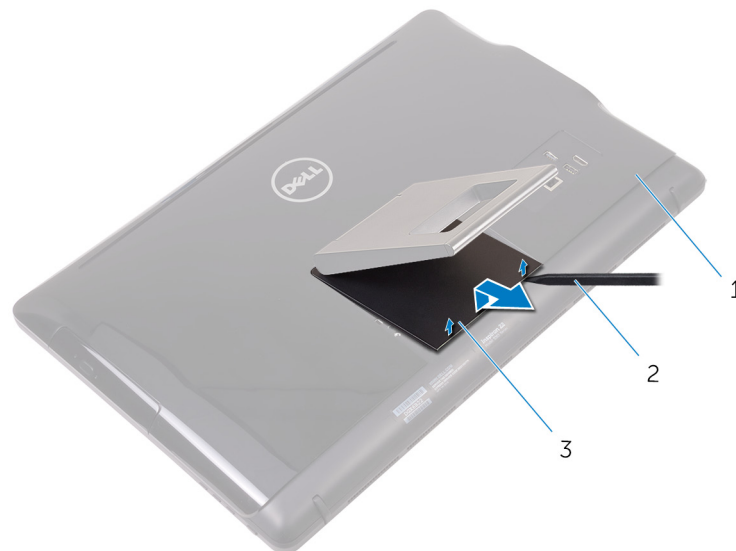
POZNÁMKA: Pred prácou vo vnútri počítača si prečítajte bezpečnostné pokyny, ktoré ste dostali s vaším počítačom, a postupujte podľa krokov uvedených v časti **Pred prácou vo vnútri počítača**. Po práci vo vnútri počítača dodržujte pokyny uvedené v časti **Po práci vo vnútri počítača**. Ďalšie bezpečnostné overené postupy nájdete na domovskej stránke zákonných požiadaviek na adrese www.dell.com/regulatory_compliance.

Témy:

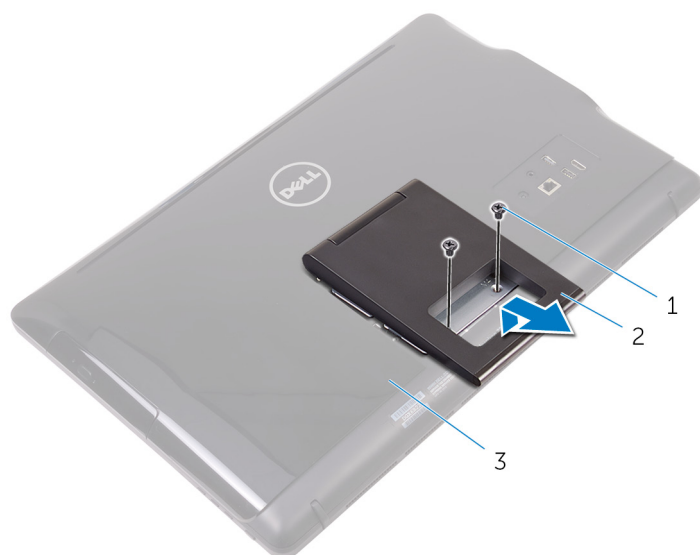
- Stojan
- Stĺpik

Stojan

1. Pomocou plastového páčidla oddel'te kryt stojana od zadného krytu.
2. Vysuňte a demontujte kryt stojana zo zadného krytu.



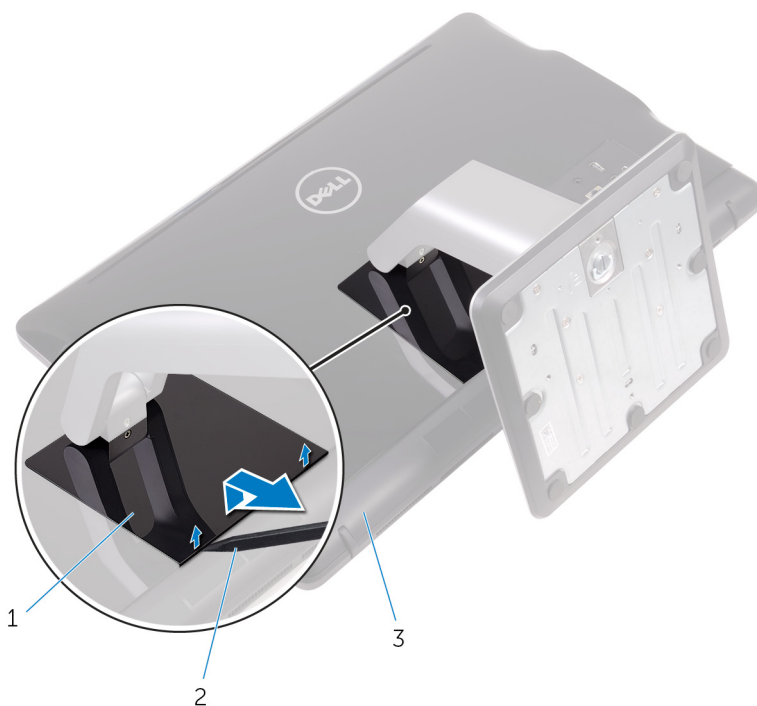
- a. zadný kryt
 - b. plastové páčidlo
 - c. kryt stojana
3. Zaklapnite stojan a odskrutkujte skrutky, ktoré upevňujú stojan k zadnému krytu.
 4. Vysuňte a demontujte stojan zo zadného krytu.



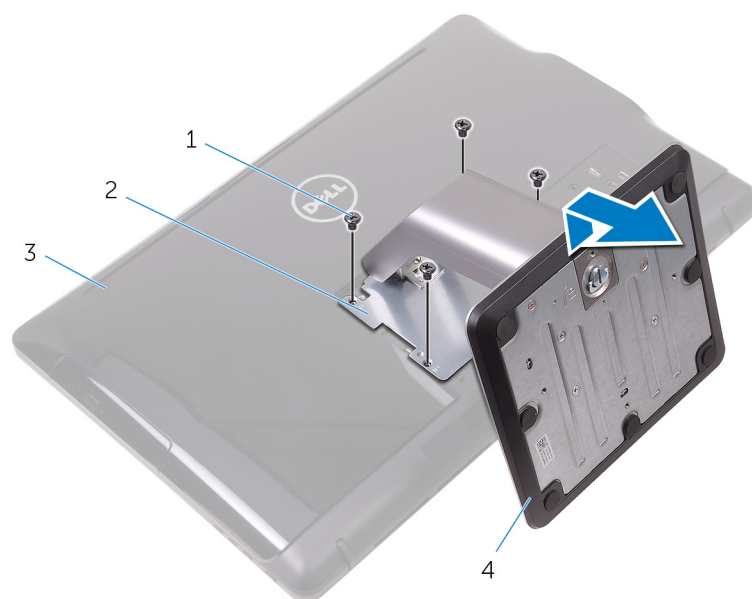
- a. skrutky (2)
- b. výklopný stojan
- c. zadný kryt

Stípek

1. Pomocou plastového páčidla oddelíte kryt stojana od zadného krytu.



- a. kryt stojana
 - b. plastové páčidlo
 - c. zadný kryt
2. Vyberte skrutky, ktoré držia konzolu podstavca na zadnom kryte.
 3. Nadvihnite páčku a vysuňte ju zo zadného krytu.

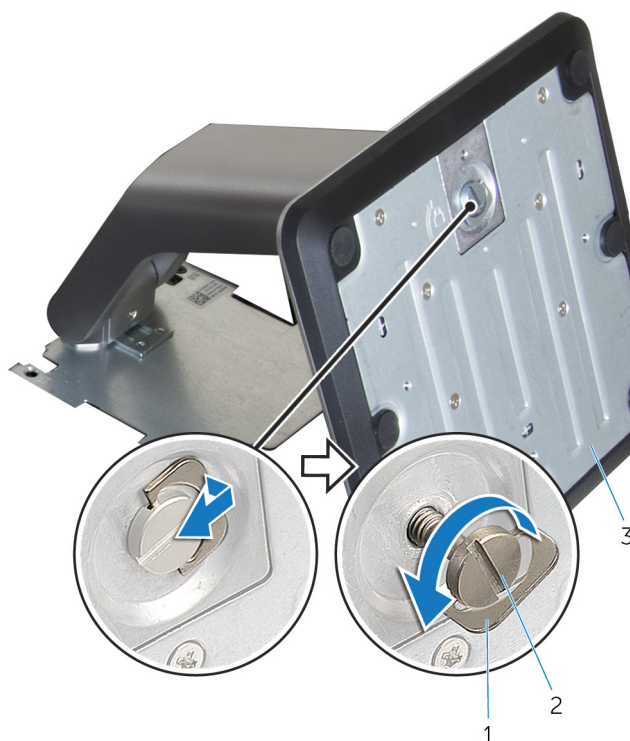


1. skrutky (4)
3. zadný kryt

2. konzola podstavca
4. podstavec

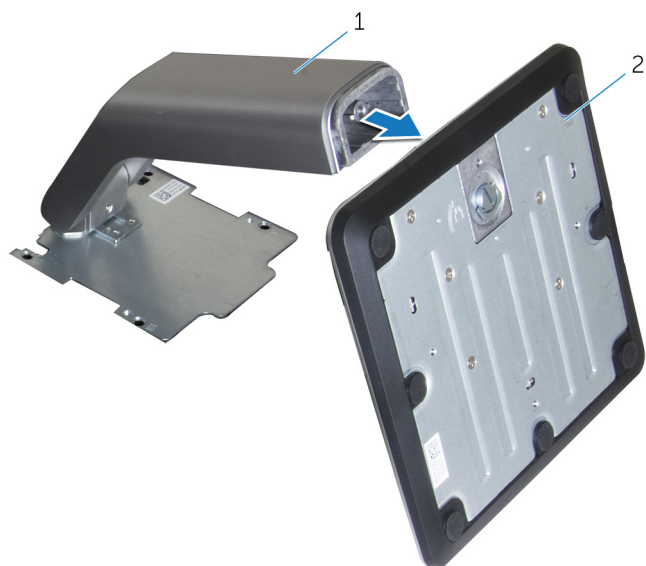
Postup demontáže nastavby podstavca zo základne podstavca

1. Nadvihnite úchytka skrutky na základni podstavca.
2. Pomocou úchytka skrutky povoľte ručnú skrutku so zapustenou hlavou, ktorá drží základňu podstavca k nastavbe podstavca.



- a. úchytka skrutky
- b. prichytávacia krídlová matica
- c. základňa podstavca

3. Vysuňte základňu podstavca z nastavby podstavca.



- a. nadstavba podstavca
- b. základňa podstavca

Spätná montáž stojana

POZNÁMKA: Pred prácou vo vnútri počítača si prečítajte bezpečnostné pokyny, ktoré ste dostali s vaším počítačom, a postupujte podľa krokov uvedených v časti **Pred prácou vo vnútri počítača**. Po práci vo vnútri počítača dodržujte pokyny uvedené v časti **Po práci vo vnútri počítača**. Ďalšie bezpečnostné overené postupy nájdete na domovskej stránke zákonných požiadaviek na adrese www.dell.com/regulatory_compliance.

Témy:

- [Stojan](#)
- [Stípič](#)

Stojan

1. Zasuňte západky na konzole stojana do otvorov na zadnom kryte.
2. Zarovnajzte otvory na skrutky na stojane s otvormi na skrutky na zadnom kryte.
3. Priskrutkujte skrutky, ktoré upevňujú stojan k zadnému krytu.
4. Namontujte späť kryt stojana.

Stípič

1. Zasuňte západky na konzole stojana do otvorov na zadnom kryte.
2. Zarovnajzte otvory na skrutky na stojane s otvormi na skrutky na zadnom kryte.
3. Zaskrutkujte späť skrutky, ktoré držia konzolu podstavca na zadnom kryte.
4. Namontujte späť kryt stojana.

Postup spätnej montáže nadstavby podstavca na základňu podstavca

1. Zasuňte základňu podstavca do otvoru na nadstavbe podstavca.
2. Utiahnite skrutku so zapustenou hlavou a sklopte úchytku skrutky k základni podstavca.

Demontáž zadného krytu

POZNÁMKA: Pred prácou vo vnútri počítača si prečítajte bezpečnostné pokyny, ktoré ste dostali s vaším počítačom, a postupujte podľa krokov uvedených v časti **Pred prácou vo vnútri počítača**. Po práci vo vnútri počítača dodržujte pokyny uvedené v časti **Po práci vo vnútri počítača**. Ďalšie bezpečnostné overené postupy nájdete na domovskej stránke zákonných požiadaviek na adrese www.dell.com/regulatory_compliance.

Témy:

- Prípravné úkony
- Postup

Prípravné úkony

Demontujte [stojan](#).

Postup

VAROVANIE: Kryt počítača demontujte iba v prípade, že potrebujete vymeniť niektoré hardvérové súčasti alebo chcete do vášho počítača namontovať nové hardvérové súčasti.

1. Palcom pritlačte zásuvku na zadný kryt.
2. Končekmi prstov vypáčte a uvoľnite západky zo zadného krytu.
3. Nadvihnite zadný kryt zo základne zostavy displeja.



a. zadný kryt

Spätná montáž zadného krytu

POZNÁMKA: Pred prácou vo vnútri počítača si prečítajte bezpečnostné pokyny, ktoré ste dostali s vaším počítačom, a postupujte podľa krokov uvedených v časti **Pred prácou vo vnútri počítača**. Po práci vo vnútri počítača dodržujte pokyny uvedené v časti **Po práci vo vnútri počítača**. Ďalšie bezpečnostné overené postupy nájdete na domovskej stránke zákonných požiadaviek na adrese www.dell.com/regulatory_compliance.

Témy:

- [Postup](#)
- [Finálne úkony](#)

Postup

Zarovnajzte zarážky na zadnom kryte s otvormi na základni zostavy displeja a zacvaknite zadný kryt na miesto.

POZNÁMKA: Uistite sa, že žiadne káble sa nezachytili medzi zadným krytom a základňou zostavy displeja.

Finálne úkony

Namontujte späť [stojan](#).

Spätná montáž optickej jednotky

POZNÁMKA: Pred prácou vo vnútri počítača si prečítajte bezpečnostné pokyny, ktoré ste dostali s vaším počítačom, a postupujte podľa krokov uvedených v časti **Pred prácou vo vnútri počítača**. Po práci vo vnútri počítača dodržujte pokyny uvedené v časti **Po práci vo vnútri počítača**. Ďalšie bezpečnostné overené postupy nájdete na domovskej stránke zákonných požiadaviek na adrese www.dell.com/regulatory_compliance.

Témy:

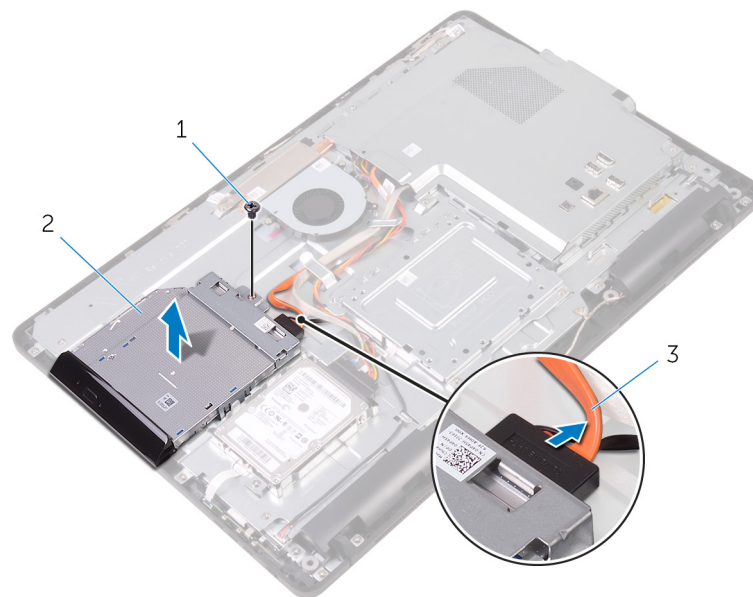
- [Prípravné úkony](#)
- [Postup](#)

Prípravné úkony

1. Demontujte [stojan](#).
2. Demontujte [zadný kryt](#).

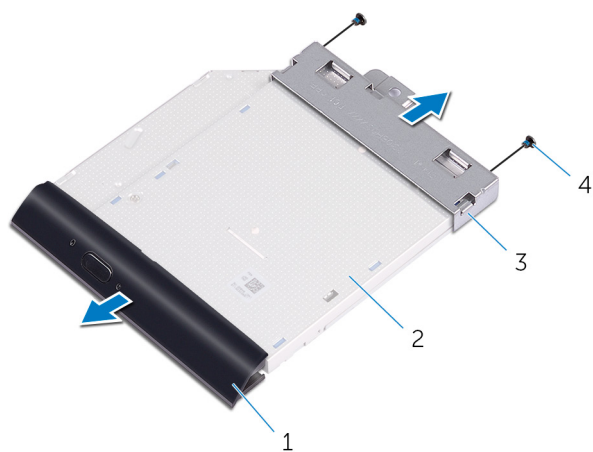
Postup

1. Odpojte kábel optickej jednotky od optickej jednotky.
2. Odskrutkujte skrutku, ktorá drží konzolu optickej jednotky na základni zostavy displeja.
3. Nadvihnite konzolu optickej jednotky zo základne zostavy displeja.



- a. skrutka
 - b. optická jednotka
 - c. kábel optickej jednotky
4. Opatrne vytiahnite rám optickej jednotky a odnímate ho z optickej jednotky.
 5. Odskrutkujte skrutky, ktoré držia konzolu optickej jednotky na optickej jednotke.
 6. Odmontujte konzolu optickej jednotky od optickej jednotky.

POZNÁMKA: Poznačte si orientáciu konzoly optickej jednotky, aby ste ju mohli správne nasadiť.



1. rám optickej jednotky
3. konzola optickej jednotky

2. optická jednotka
4. skrutky (2)

Demontáž optickej jednotky

- i** **POZNÁMKA:** Pred prácou vo vnútri počítača si prečítajte bezpečnostné pokyny, ktoré ste dostali s vaším počítačom, a postupujte podľa krokov uvedených v časti **Pred prácou vo vnútri počítača**. Po práci vo vnútri počítača dodržujte pokyny uvedené v časti **Po práci vo vnútri počítača**. Ďalšie bezpečnostné overené postupy nájdete na domovskej stránke zákonných požiadaviek na adrese www.dell.com/regulatory_compliance.

Témy:

- [Postup](#)
- [Finálne úkony](#)

Postup

1. Zarovnajzte otvory pre skrutky na konzole optickej jednotky s otvormi pre skrutky na optickej jednotke.

i **POZNÁMKA:** Konzolu optickej jednotky musíte zarovnať správne, aby bola optická jednotka správne pripevnená k počítaču. Správnu orientáciu zistíte z kroku 6 v postupe „**Demontáž optickej jednotky**“.

2. Zaskrutkujte späť skrutky, ktoré pripevňujú konzolu optickej jednotky k optickej jednotke.
3. Opatrne zatlačte rám optickej jednotky do optickej jednotky.
4. Umiestnite konzolu optickej jednotky na základňu zostavy displeja.
5. Zaskrutkujte späť skrutku, ktorá drží konzolu optickej jednotky na základni zostavy displeja.
6. Zapojte kábel optickej jednotky do optickej jednotky.

Finálne úkony

1. Namontujte späť [zadný kryt](#).
2. Namontujte späť [stojan](#).

Demontáž pevného disku

POZNÁMKA: Pred prácou vo vnútri počítača si prečítajte bezpečnostné pokyny, ktoré ste dostali s vaším počítačom, a postupujte podľa krokov uvedených v časti **Pred prácou vo vnútri počítača**. Po práci vo vnútri počítača dodržujte pokyny uvedené v časti **Po práci vo vnútri počítača**. Ďalšie bezpečnostné overené postupy nájdete na domovskej stránke zákonných požiadaviek na adrese www.dell.com/regulatory_compliance.

VAROVANIE: Pevné disky sú krehké. Počas manipulácie s pevným diskom buďte opatrní.

VAROVANIE: Nedemontujte pevný disk, ak je počítač v režime spánku alebo je zapnutý, aby nedošlo k strate údajov.

Témy:

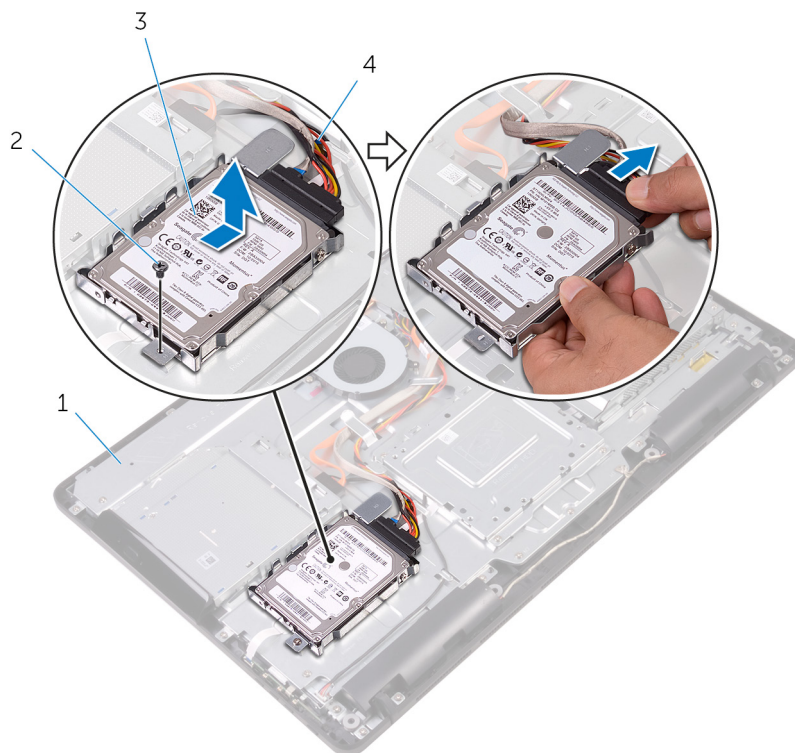
- [Prípravné úkony](#)
- [Postup](#)

Prípravné úkony

1. Demontujte [stojan](#).
2. Demontujte [zadný kryt](#).

Postup

1. Odpojte kábel pevného disku od pevného disku.
2. Odskrutkujte skrutku, ktorá drží zostavu pevného disku na základni zostavy displeja.
3. Posúvajte zostavu pevného disku, kým sa istiace západky neuvoľnia z otvorov na základni zostavy displeja.
4. Nadvihnite zostavu pevného disku zo základne zostavy displeja.



1. základňa zostavy displeja

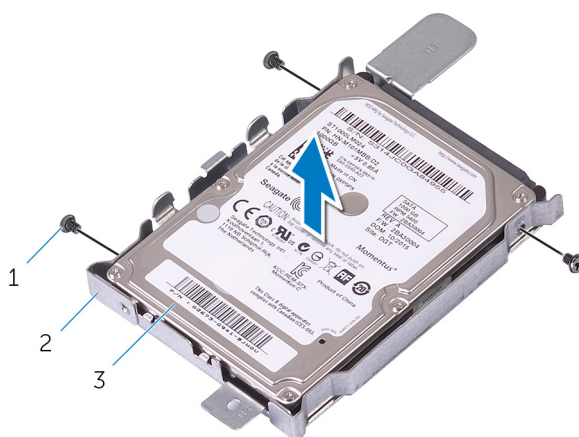
3. zostava pevného disku

2. skrutka

4. kábel pevného disku

5. Vyberte skrutky, ktoré upevňujú konzolu pevného disku k pevnému disku.

6. Vyberte pevný disk z konzoly pevného disku.



a. skrutky (3)

b. konzola pevného disku

c. pevný disk

Spätná montáž pevného disku

POZNÁMKA: Pred prácou vo vnútri počítača si prečítajte bezpečnostné pokyny, ktoré ste dostali s vaším počítačom, a postupujte podľa krokov uvedených v časti **Pred prácou vo vnútri počítača**. Po práci vo vnútri počítača dodržujte pokyny uvedené v časti **Po práci vo vnútri počítača**. Ďalšie bezpečnostné overené postupy nájdete na domovskej stránke zákonných požiadaviek na adrese www.dell.com/regulatory_compliance.

VAROVANIE: Pevné disky sú krehké. Počas manipulácie s pevným diskom buďte opatrní.

Témy:

- [Postup](#)
- [Finálne úkony](#)

Postup

1. Zarovnajte otvory pre skrutky na pevnom disku s otvormi pre skrutky na konzole pevného disku.
2. Zaskrutkujte skrutky, ktoré upevňujú konzolu pevného disku k pevnému disku.
3. Zarovnajte západky na zostave pevného disku s otvormi na základni zostavy displeja.
4. Zasuňte istiace západky na zostave pevného disku do otvorov na základni zostavy displeja.
5. Priskrutkujte späť skrutku, ktorá upevňuje zostavu pevného disku k základni zostavy displeja.
6. Pripojte kábel pevného disku k pevnému disku.

Finálne úkony

1. Namontujte späť [zadný kryt](#).
2. Namontujte späť [stojan](#).

Demontáž štítu systémovej dosky

POZNÁMKA: Pred prácou vo vnútri počítača si prečítajte bezpečnostné pokyny, ktoré ste dostali s vaším počítačom, a postupujte podľa krokov uvedených v časti **Pred prácou vo vnútri počítača**. Po práci vo vnútri počítača dodržujte pokyny uvedené v časti **Po práci vo vnútri počítača**. Ďalšie bezpečnostné overené postupy nájdete na domovskej stránke zákonných požiadaviek na adrese www.dell.com/regulatory_compliance.

Témy:

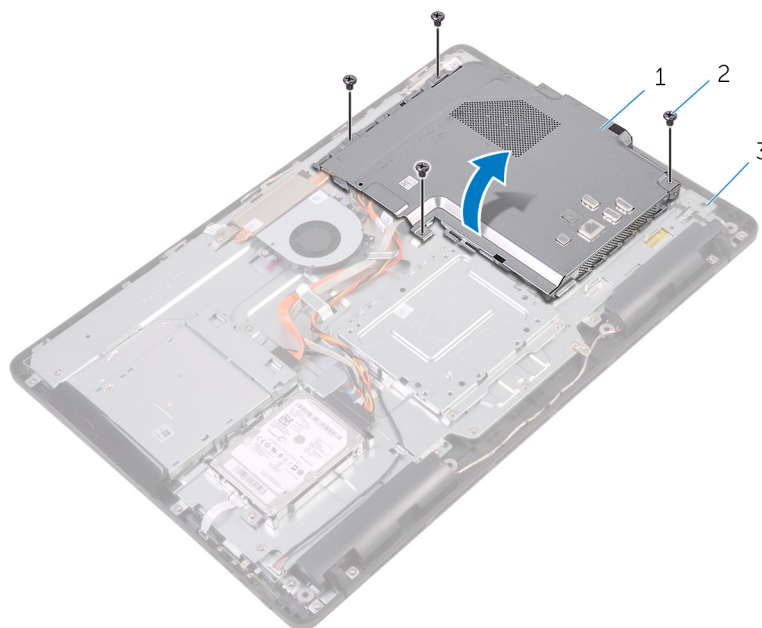
- [Prípravné úkony](#)
- [Postup](#)

Prípravné úkony

1. Demontujte [stojan](#).
2. Demontujte [zadný kryt](#).

Postup

1. Odskrutkujte skrutky, ktoré upevňujú štít systémovej dosky k základni zostavy displeja.
2. Oddel'te štít systémovej dosky od základne zostavy displeja.



- a. štít systémovej dosky
- b. skrutky (4)
- c. základňa zostavy displeja

Spätná montáž štítu systémovej dosky

POZNÁMKA: Pred prácou vo vnútri počítača si prečítajte bezpečnostné pokyny, ktoré ste dostali s vaším počítačom, a postupujte podľa krokov uvedených v časti **Pred prácou vo vnútri počítača**. Po práci vo vnútri počítača dodržujte pokyny uvedené v časti **Po práci vo vnútri počítača**. Ďalšie bezpečnostné overené postupy nájdete na domovskej stránke zákonných požiadaviek na adrese www.dell.com/regulatory_compliance.

Témy:

- [Postup](#)
- [Finálne úkony](#)

Postup

1. Zarovnajte otvory na štíte systémovej dosky s portami na systémovej doske a umiestnite štít systémovej dosky na základňu zostavy displeja.
2. Zarovnajte otvory na skrutky na štíte systémovej dosky s otvormi na skrutky v základni zostavy displeja.
3. Priskrutkujte späť skrutky, ktoré upevňujú štít systémovej dosky k základni zostavy displeja.

Finálne úkony

1. Namontujte späť **zadný kryt**.
2. Namontujte späť **stojan**.

Demontáž pamäťového modulu

POZNÁMKA: Pred prácou vo vnútri počítača si prečítajte bezpečnostné pokyny, ktoré ste dostali s vaším počítačom, a postupujte podľa krokov uvedených v časti **Pred prácou vo vnútri počítača**. Po práci vo vnútri počítača dodržujte pokyny uvedené v časti **Po práci vo vnútri počítača**. Ďalšie bezpečnostné overené postupy nájdete na domovskej stránke zákonných požiadaviek na adrese www.dell.com/regulatory_compliance.

Témy:

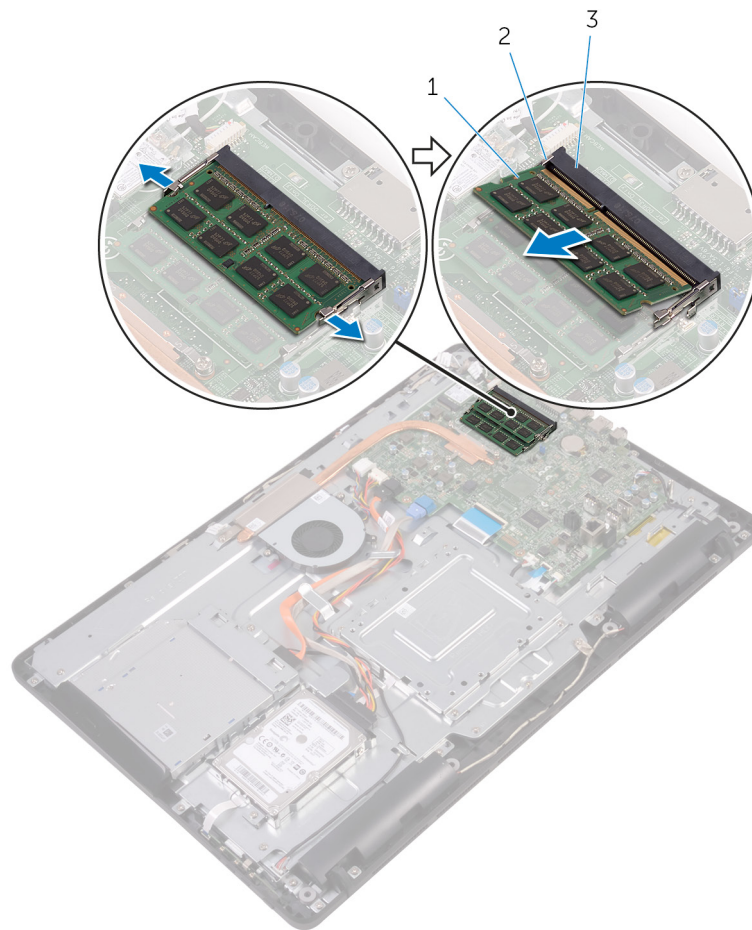
- [Prípravné úkony](#)
- [Postup](#)

Prípravné úkony

1. Demontujte [stojan](#).
2. Demontujte [zadný kryt](#).
3. Demontujte [štít systémovej dosky](#).

Postup

1. Končekmi prstov roztiahnite zaisťovacie svorky na každej strane zásuvky pamäťového modulu, až kým pamäťový modul nevyskočí von.
2. Posuňte a vyberte pamäťový modul zo slotu pamäťového modulu.



- a. pamäťový modul
- b. zaistovacie svorky (2)
- c. slot pamäťového modulu

Spätná montáž pamäťového modulu

POZNÁMKA: Pred prácou vo vnútri počítača si prečítajte bezpečnostné pokyny, ktoré ste dostali s vaším počítačom, a postupujte podľa krokov uvedených v časti **Pred prácou vo vnútri počítača**. Po práci vo vnútri počítača dodržujte pokyny uvedené v časti **Po práci vo vnútri počítača**. Ďalšie bezpečnostné overené postupy nájdete na domovskej stránke zákonných požiadaviek na adrese www.dell.com/regulatory_compliance.

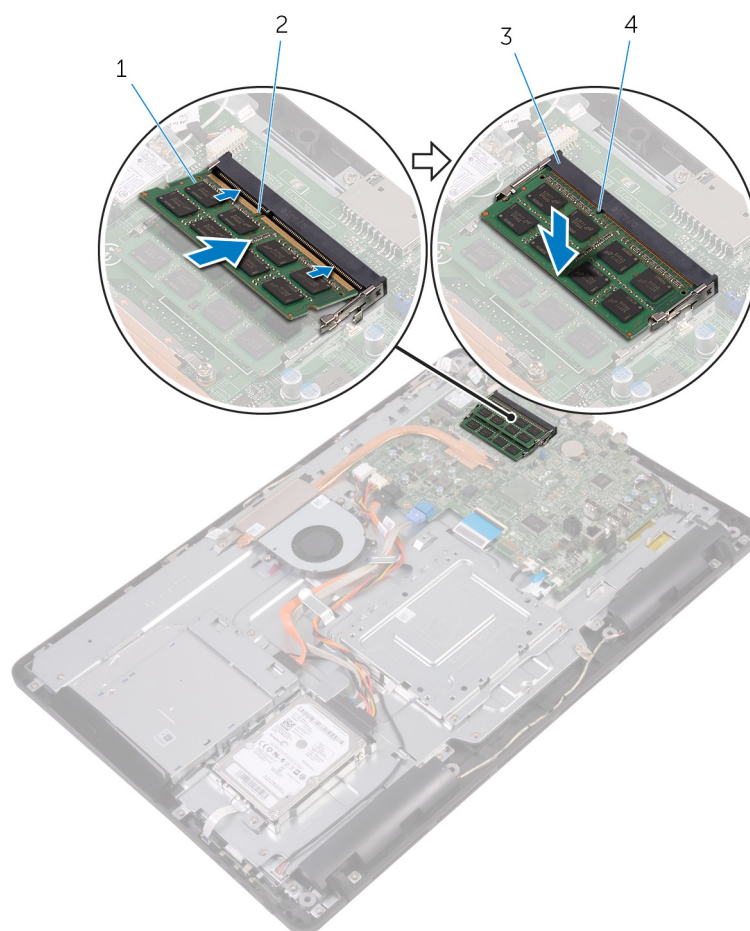
Témy:

- Postup
- Finálne úkony

Postup

1. Zarovnajte drážku pamäťového modulu so západkou na zásuvke pamäťového modulu.
2. Zasuňte pevne pamäťový modul do zásuvky pod daným uhlom a potom ho zatlačte smerom nadol, až kým s cvaknutím nezapadne na miesto.

POZNÁMKA: Ak nepočujete cvaknutie, vyberte pamäťový modul a znova ho nainštalujte.



1. pamäťový modul
3. slot pamäťového modulu

2. zárez
4. západka

Finálne úkony

1. Namontujte späť [štít systémovej dosky](#).
2. Namontujte späť [zadný kryt](#).
3. Namontujte späť [stojan](#).

Demontáž karty bezdrôtovej komunikácie

POZNÁMKA: Pred prácou vo vnútri počítača si prečítajte bezpečnostné pokyny, ktoré ste dostali s vaším počítačom, a postupujte podľa krokov uvedených v časti **Pred prácou vo vnútri počítača**. Po práci vo vnútri počítača dodržujte pokyny uvedené v časti **Po práci vo vnútri počítača**. Ďalšie bezpečnostné overené postupy nájdete na domovskej stránke zákonných požiadaviek na adrese www.dell.com/regulatory_compliance.

Témy:

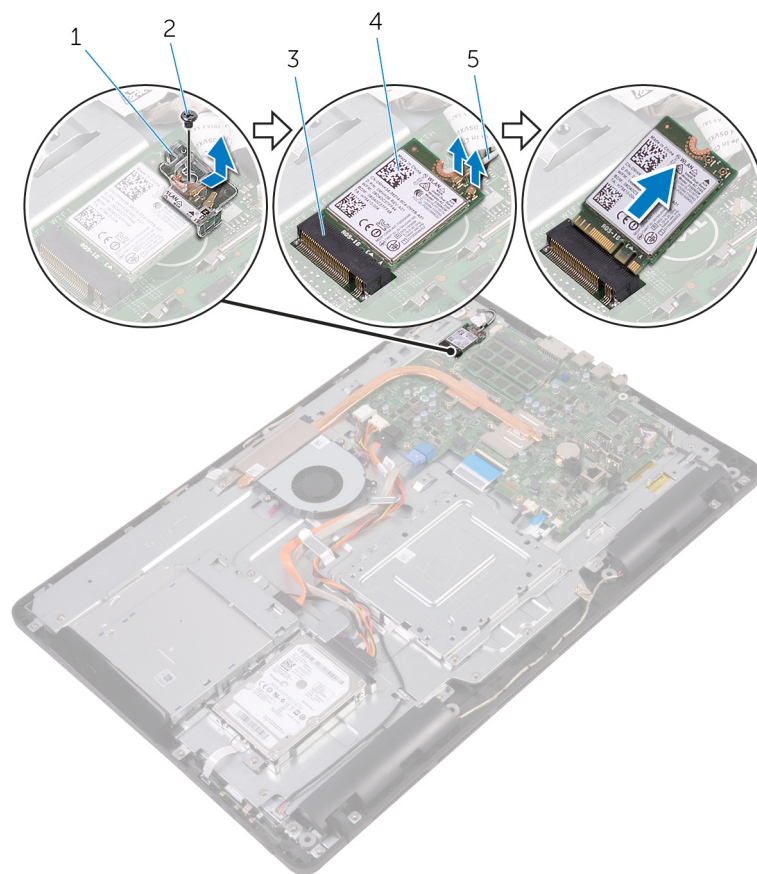
- [Prípravné úkony](#)
- [Postup](#)

Prípravné úkony

1. Demontujte [stojan](#).
2. Demontujte [zadný kryt](#).
3. Demontujte [štít systémovej dosky](#).

Postup

1. Odskrutkujte skrutku, ktorá drží konzolu karty bezdrôtovej komunikácie a kartu bezdrôtovej komunikácie na systémovej doske.
2. Odsuňte konzolu karty bezdrôtovej komunikácie z karty bezdrôtovej komunikácie.
3. Odpojte anténne káble od bezdrôtovej karty.
4. Vysuňte kartu bezdrôtovej komunikácie zo zásuvky karty bezdrôtovej komunikácie.



1. konzola karty bezdrôtovej komunikácie
3. zásuvka karty bezdrôtovej komunikácie
5. anténne káble

2. skrutka
4. karta bezdrôtovej komunikácie

Spätná montáž karty bezdrôtovej komunikácie

POZNÁMKA: Pred prácou vo vnútri počítača si prečítajte bezpečnostné pokyny, ktoré ste dostali s vaším počítačom, a postupujte podľa krokov uvedených v časti **Pred prácou vo vnútri počítača**. Po práci vo vnútri počítača dodržujte pokyny uvedené v časti **Po práci vo vnútri počítača**. Ďalšie bezpečnostné overené postupy nájdete na domovskej stránke zákonných požiadaviek na adrese www.dell.com/regulatory_compliance.

Témy:

- [Postup](#)
- [Finálne úkony](#)

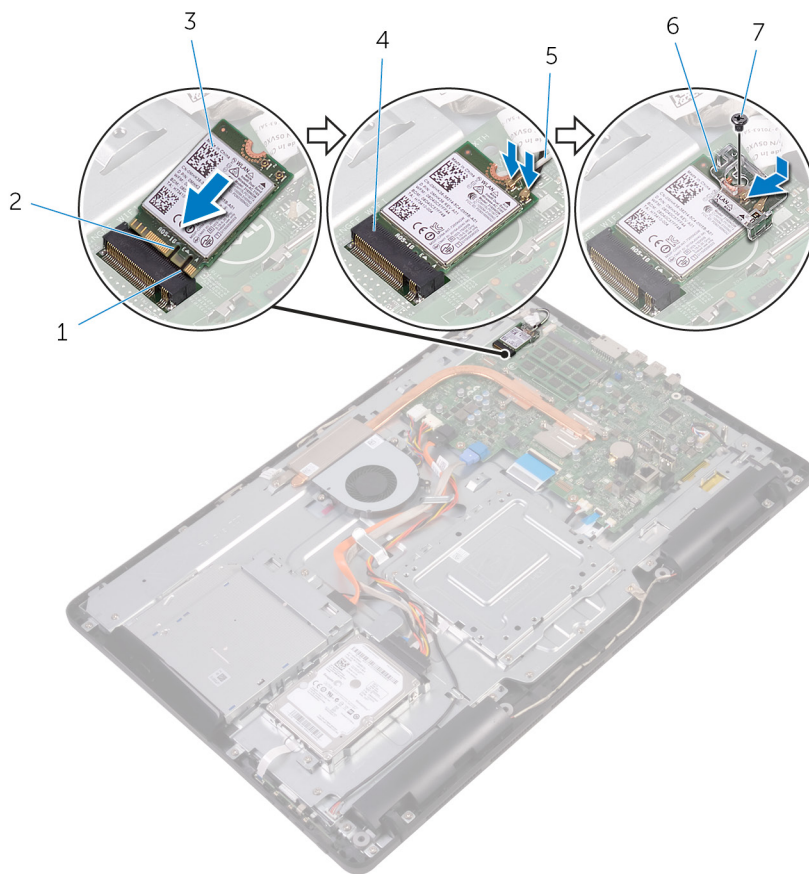
Postup

1. Zarovnajete drážku na bezdrôtovej karte so západkou na zásuvke karty bezdrôtovej komunikácie.
2. Zasuňte kartu bezdrôtovej komunikácie do zásuvky karty bezdrôtovej komunikácie.
3. Pripojte anténne káble ku karte bezdrôtovej komunikácie.

V nasledujúcej tabuľke nájdete farebnú schému anténnych káblov pre kartu bezdrôtovej komunikácie podporovanú vaším počítačom:

Konektory na karte bezdrôtovej komunikácie	Farba anténneho kábla
Hlavný (biely trojuholník)	Biela
Doplňkový (čierny trojuholník)	Čierna

4. Pritlačte opačný koniec karty bezdrôtovej komunikácie a zarovnajete otvor na skrutku na konzole karty bezdrôtovej komunikácie a karte bezdrôtovej komunikácie s otvorom na skrutku na systémovej doske.
5. Zaskrutkujte skrutku, ktorá drží konzolu bezdrôtovej karty a bezdrôtovú kartu na systémovej doske.



- | | |
|----------------------------------|--|
| 1. západka | 2. zárez |
| 3. karta bezdrôtovej komunikácie | 4. zásuvka karty bezdrôtovej komunikácie |
| 5. anténne káble | 6. konzola karty bezdrôtovej komunikácie |
| 7. skrutka | |

Finálne úkony

1. Namontujte späť štít systémovej dosky.
2. Namontujte späť zadný kryt.
3. Namontujte späť stojan.

Demontáž dosky s ovládacími tlačídkami

POZNÁMKA: Před pracou ve vnútri počítača si prečítajte bezpečnostné pokyny, ktoré ste dostali s vaším počítačom, a postupujte podľa krokov uvedených v časti **Před pracou vo vnútri počítača**. Po práci vo vnútri počítača dodržujte pokyny uvedené v časti **Po práci vo vnútri počítača**. Ďalšie bezpečnostné overené postupy nájdete na domovskej stránke zákonných požiadaviek na adrese www.dell.com/regulatory_compliance.

Témy:

- Přípravné úkony
- Postup

Přípravné úkony

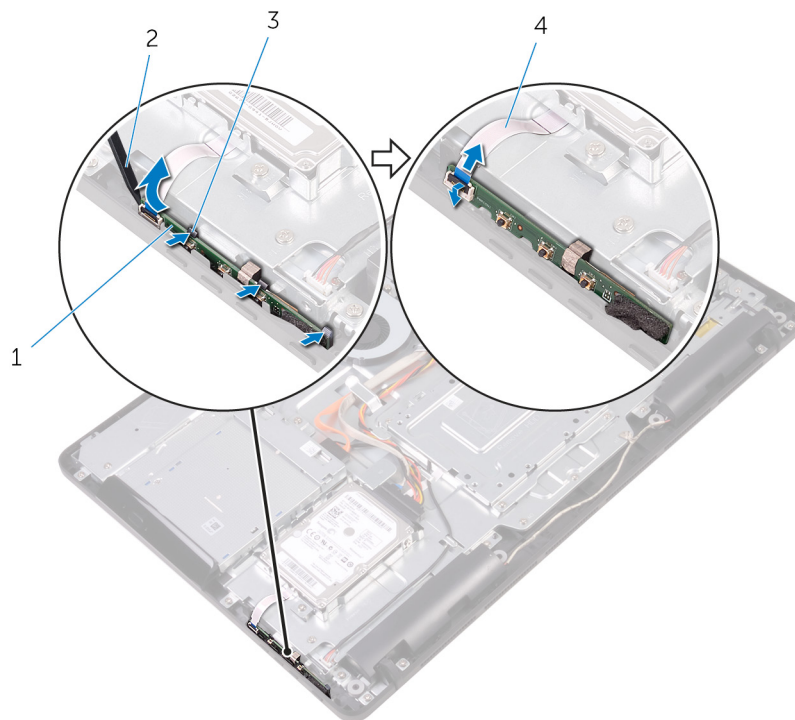
1. Demontujte [stojan](#).
2. Demontujte [zadný kryt](#).

Postup

1. Pomocou plastového páčidla zatlačte na istiace spony na zásuvke dosky s ovládacími tlačídkami.

POZNÁMKA: Zapamätajte si orientáciu dosky s ovládacími tlačídkami, aby ste ju mohli správne nasadiť.

2. Stlačte istiace spony a nadvihnite dosku s ovládacími tlačídkami zo základne zostavy displeja.
3. Uvoľnite západku a odpojte kábel dosky s ovládacími tlačídkami od dosky s ovládacími tlačídkami.



- | | |
|----------------------------------|--|
| 1. doska s ovládacími tlačídkami | 2. plastové páčidlo |
| 3. istiace spony (3) | 4. kábel dosky s ovládacími tlačídkami |

Spätná montáž dosky s ovládacími tlačidlami

POZNÁMKA: Pred prácou vo vnútri počítača si prečítajte bezpečnostné pokyny, ktoré ste dostali s vaším počítačom, a postupujte podľa krokov uvedených v časti **Pred prácou vo vnútri počítača**. Po práci vo vnútri počítača dodržujte pokyny uvedené v časti **Po práci vo vnútri počítača**. Ďalšie bezpečnostné overené postupy nájdete na domovskej stránke zákonných požiadaviek na adrese www.dell.com/regulatory_compliance.

Témy:

- [Postup](#)
- [Finálne úkony](#)

Postup

1. Zasuňte kábel dosky s ovládacími tlačidlami do konektora na doske s ovládacími tlačidlami a zaistite západku, aby ste upevnili kábel.

POZNÁMKA: Dosku s ovládacími tlačidlami musíte zarovnať správne, aby bola správne pripevnená k základni zostavy displeja. Správnu orientáciu zistíte z kroku 1 návodu „**Demontáž dosky s ovládacími tlačidlami**“.

2. Zasúvajte dosku s ovládacími tlačidlami do otvoru na základni zostavy displeja, až kým ju zaistovacie svorky neuchytia na mieste.

Finálne úkony

1. Namontujte späť **zadný kryt**.
2. Namontujte späť **stojan**.

Demontáž mikrofónu

POZNÁMKA: Pred prácou vo vnútri počítača si prečítajte bezpečnostné pokyny, ktoré ste dostali s vaším počítačom, a postupujte podľa krokov uvedených v časti **Pred prácou vo vnútri počítača**. Po práci vo vnútri počítača dodržujte pokyny uvedené v časti **Po práci vo vnútri počítača**. Ďalšie bezpečnostné overené postupy nájdete na domovskej stránke zákonných požiadaviek na adrese www.dell.com/regulatory_compliance.

Témy:

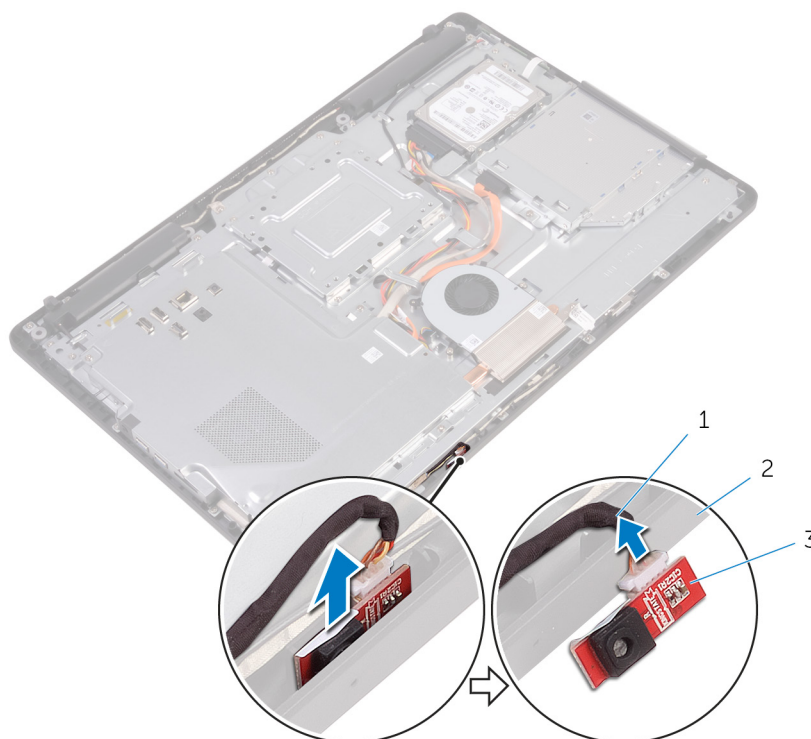
- [Prípravné úkony](#)
- [Postup](#)

Prípravné úkony

1. Demontujte [stojan](#).
2. Demontujte [zadný kryt](#).

Postup

1. Oddel'te modul mikrofónu od základne zostavy displeja.
2. Odpojte kábel mikrofónu od modulu mikrofónu.



- a. kábel mikrofónu
- b. základňa zostavy displeja
- c. modul mikrofónu

Spätná montáž mikrofónu

POZNÁMKA: Pred prácou vo vnútri počítača si prečítajte bezpečnostné pokyny, ktoré ste dostali s vaším počítačom, a postupujte podľa krokov uvedených v časti **Pred prácou vo vnútri počítača**. Po práci vo vnútri počítača dodržujte pokyny uvedené v časti **Po práci vo vnútri počítača**. Ďalšie bezpečnostné overené postupy nájdete na domovskej stránke zákonných požiadaviek na adrese www.dell.com/regulatory_compliance.

Témy:

- [Postup](#)
- [Finálne úkony](#)

Postup

1. Pripojte kábel mikrofónu k modulu mikrofónu.
2. Zasuňte modul mikrofónu do otvoru v základni zostavy displeja.

Finálne úkony

1. Namontujte späť [zadný kryt](#).
2. Namontujte späť [stojan](#).

Demontáž kamery

POZNÁMKA: Pred prácou vo vnútri počítača si prečítajte bezpečnostné pokyny, ktoré ste dostali s vaším počítačom, a postupujte podľa krokov uvedených v časti **Pred prácou vo vnútri počítača**. Po práci vo vnútri počítača dodržujte pokyny uvedené v časti **Po práci vo vnútri počítača**. Ďalšie bezpečnostné overené postupy nájdete na domovskej stránke zákonných požiadaviek na adrese www.dell.com/regulatory_compliance.

Témy:

- [Prípravné úkony](#)
- [Postup](#)

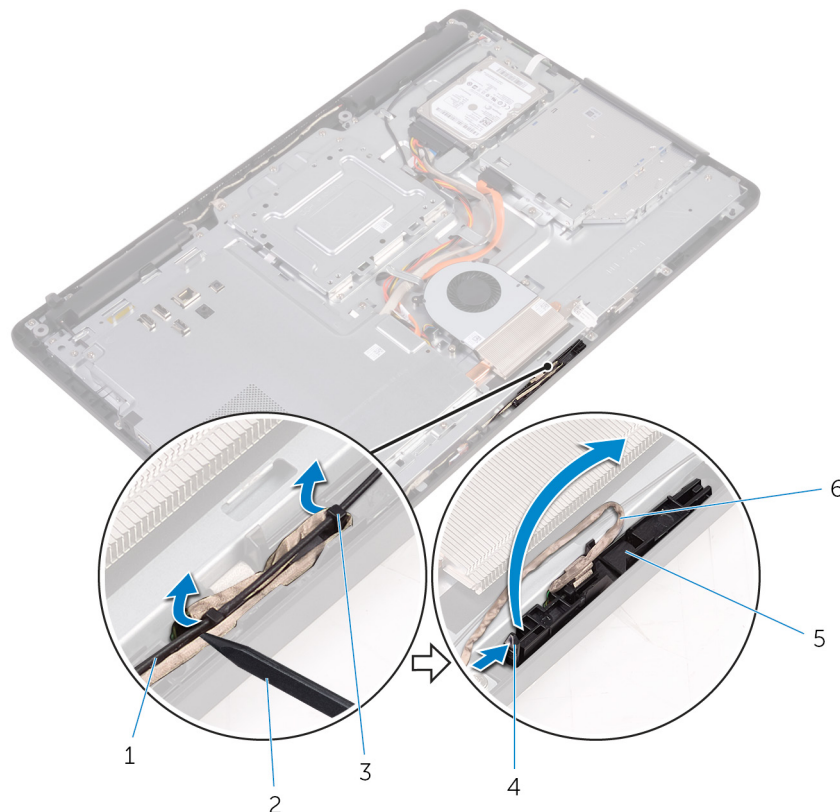
Prípravné úkony

POZNÁMKA: Táto kapitola sa vzťahuje iba na systémy s displejom s dotykovou obrazovkou. Ak vlastníte systém s displejom bez dotykovej obrazovky, mikrofóny sú integrované v zostave kamery.

1. Demontujte [stojan](#).
2. Demontujte [zadný kryt](#).

Postup

1. Poznačte si trasu kábla kamery a kábla antény a vyberte ho z vodiacich úchytiak pomocou plastového páčidla.
2. Zatlačte zaisťovaciu svorku a uvoľnite rám kamery zo západky na základni zostavy displeja. Následne ho nadvihnite.



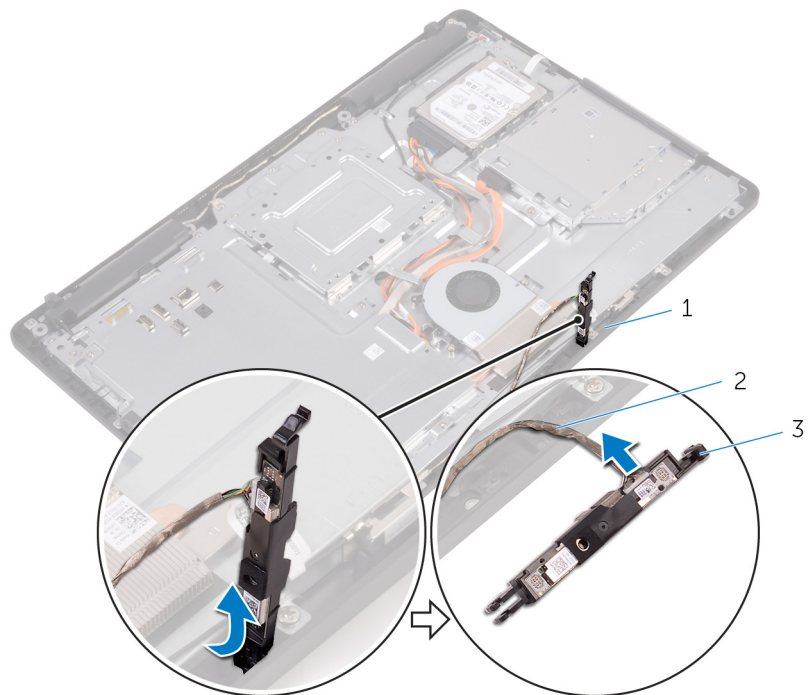
1. anténny kábel

2. plastové páčidlo

- 3. vodiace úchytky
- 5. rám kamery

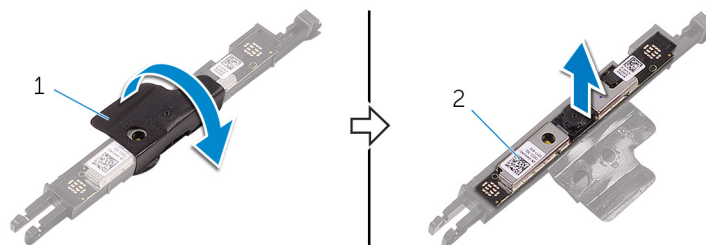
- 4. zaistovacia svorka
- 6. kábel kamery

3. Obráťte kameru a odstráňte kábel kamery z úchytky na zadnej strane rámu kamery.



- a. západka
- b. kábel kamery
- c. rám kamery

4. Odlepte kameru z rámu kamery a potom ju z neho zdvihnite.



- a. rám kamery
- b. kamera

Spätná montáž kamery

POZNÁMKA: Pred prácou vo vnútri počítača si prečítajte bezpečnostné pokyny, ktoré ste dostali s vaším počítačom, a postupujte podľa krokov uvedených v časti **Pred prácou vo vnútri počítača**. Po práci vo vnútri počítača dodržujte pokyny uvedené v časti **Po práci vo vnútri počítača**. Ďalšie bezpečnostné overené postupy nájdete na domovskej stránke zákonných požiadaviek na adrese www.dell.com/regulatory_compliance.

Témy:

- [Postup](#)
- [Finálne úkony](#)

Postup

1. Kameru umiestnite na rám kamery a potom ju upevnite.
2. Pripojte kábel kamery k modulu kamery.
3. Zatlačte rám kamery nadol do zásuvky na základni zostavy displeja, až kým nezapadne na svoje miesto.
4. Umiestnite kábel kamery a kábel antény do vodiacich úchytiak na základni zostavy displeja.

Finálne úkony

1. Namontujte späť [zadný kryt](#).
2. Namontujte späť [stojan](#).

Demontáž gombíkovej batérie

POZNÁMKA: Pred prácou vo vnútri počítača si prečítajte bezpečnostné pokyny, ktoré ste dostali s vaším počítačom, a postupujte podľa krokov uvedených v časti **Pred prácou vo vnútri počítača**. Po práci vo vnútri počítača dodržujte pokyny uvedené v časti **Po práci vo vnútri počítača**. Ďalšie bezpečnostné overené postupy nájdete na domovskej stránke zákonných požiadaviek na adrese www.dell.com/regulatory_compliance.

VAROVANIE: Ak sa vyberie gombíková batéria, nastavenia nastavovacieho programu BIOS sa nastaví na predvolené hodnoty. Odporúčame, aby ste si pred vybratím gombíkovej batérie zaznamenali nastavenia nastavovacieho programu BIOS.

Témy:

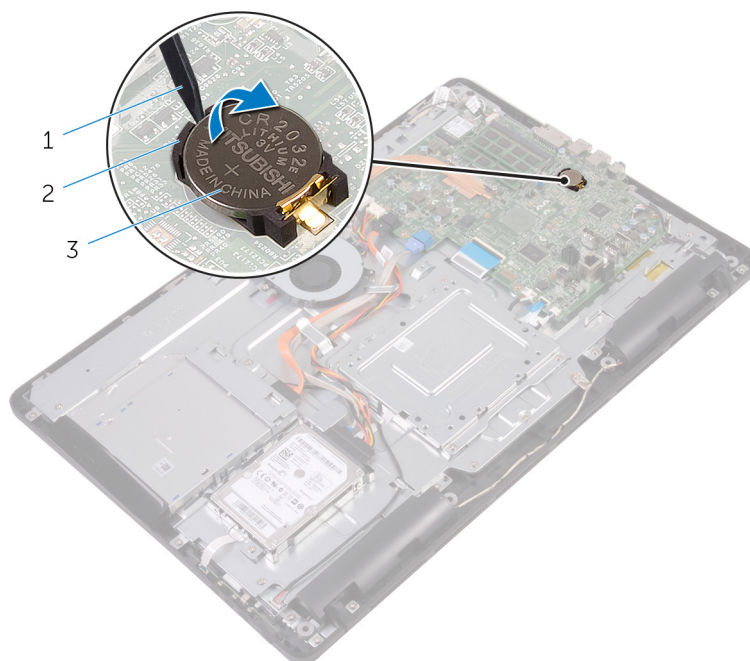
- [Prípravné úkony](#)
- [Postup](#)

Prípravné úkony

1. Demontujte [stojan](#).
2. Demontujte [zadný kryt](#).
3. Demontujte [štít systémovej dosky](#).

Postup

Na jemné vypáčenie gombíkovej batérie z objímky batérie na systémovej doske použite plastové páčidlo.



1. plastové páčidlo
2. gombíková batéria
3. objímka batérie

Spätná montáž gombíkovej batérie

POZNÁMKA: Pred prácou vo vnútri počítača si prečítajte bezpečnostné pokyny, ktoré ste dostali s vaším počítačom, a postupujte podľa krokov uvedených v časti **Pred prácou vo vnútri počítača**. Po práci vo vnútri počítača dodržujte pokyny uvedené v časti **Po práci vo vnútri počítača**. Ďalšie bezpečnostné overené postupy nájdete na domovskej stránke zákonných požiadaviek na adrese www.dell.com/regulatory_compliance.

Témy:

- [Postup](#)
- [Finálne úkony](#)

Postup

Vložte gombíkovú batériu kladnou stranou nahor do objímky batérie a zatlačte ju na jej pôvodné miesto.

Finálne úkony

1. Namontujte späť [štít systémovej dosky](#).
2. Namontujte späť [zadný kryt](#).
3. Namontujte späť [stojan](#).

Demontáž ventilátora

POZNÁMKA: Pred prácou vo vnútri počítača si prečítajte bezpečnostné pokyny, ktoré ste dostali s vaším počítačom, a postupujte podľa krokov uvedených v časti **Pred prácou vo vnútri počítača**. Po práci vo vnútri počítača dodržujte pokyny uvedené v časti **Po práci vo vnútri počítača**. Ďalšie bezpečnostné overené postupy nájdete na domovskej stránke zákonných požiadaviek na adrese www.dell.com/regulatory_compliance.

Témy:

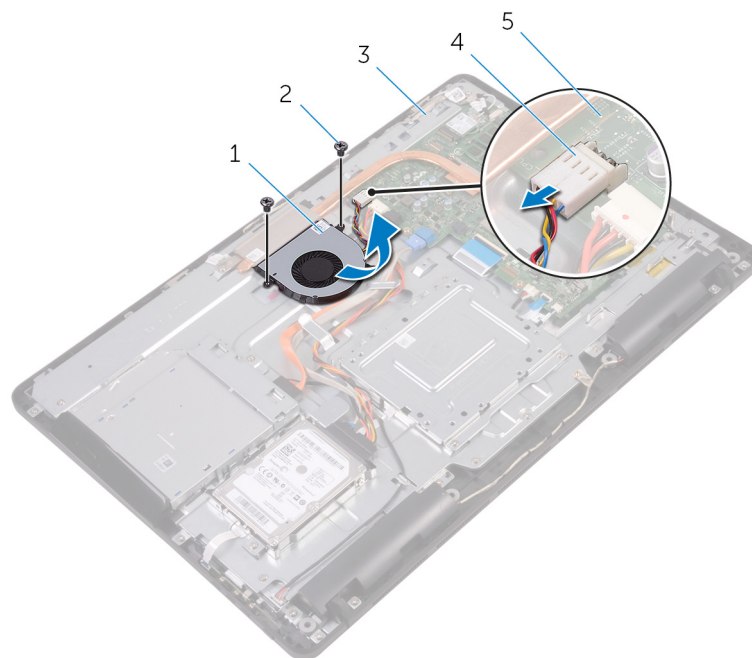
- [Prípravné úkony](#)
- [Postup](#)

Prípravné úkony

1. Demontujte [stojan](#).
2. Demontujte [zadný kryt](#).
3. Demontujte [štít systémovej dosky](#).

Postup

1. Odpojte kábel ventilátora od systémovej dosky.
2. Odskrutkujte skrutky, ktoré upevňujú ventilátor k základni zostavy displeja.
3. Nadvihnite a vysuňte ventilátor spod chladiča.



- | | |
|------------------------------|----------------------|
| 1. ventilátor | 2. skrutky (2) |
| 3. základňa zostavy displeja | 4. kábel ventilátora |
| 5. systémová doska | |

Spätná montáž ventilátora

POZNÁMKA: Pred prácou vo vnútri počítača si prečítajte bezpečnostné pokyny, ktoré ste dostali s vaším počítačom, a postupujte podľa krokov uvedených v časti **Pred prácou vo vnútri počítača**. Po práci vo vnútri počítača dodržujte pokyny uvedené v časti **Po práci vo vnútri počítača**. Ďalšie bezpečnostné overené postupy nájdete na domovskej stránke zákonných požiadaviek na adrese www.dell.com/regulatory_compliance.

Témy:

- [Postup](#)
- [Finálne úkony](#)

Postup

1. Zasuňte ventilátor pod chladič a umiestnite ho na základňu zostavy displeja.
2. Zarovnajte otvory na skrutky na ventilátore s otvormi na skrutky v základni zostavy displeja.
3. Zaskrutkujte späť skrutky, ktoré upevňujú ventilátor k základni zostavy displeja.
4. Pripojte kábel ventilátora k systémovej doske.

Finálne úkony

1. Namontujte späť **štít systémovej dosky**.
2. Namontujte späť **zadný kryt**.
3. Namontujte späť **stojan**.

Demontáž chladiča

POZNÁMKA: Pred prácou vo vnútri počítača si prečítajte bezpečnostné pokyny, ktoré ste dostali s vaším počítačom, a postupujte podľa krokov uvedených v časti **Pred prácou vo vnútri počítača**. Po práci vo vnútri počítača dodržujte pokyny uvedené v časti **Po práci vo vnútri počítača**. Ďalšie bezpečnostné overené postupy nájdete na domovskej stránke zákonných požiadaviek na adrese www.dell.com/regulatory_compliance.

POZNÁMKA: Chladič sa môže počas normálnej prevádzky zahriať. Skôr, než sa chladiča dotknete, nechajte ho dostatočne dlhý čas vychladnúť.

VAROVANIE: Za účelom zaistenia maximálneho chladenia procesora sa nedotýkajte oblastí prenosu tepla na chladiči. Masnota vašej pokožky môže obmedziť schopnosť prenosu tepla teplovodivou pastou.

Témy:

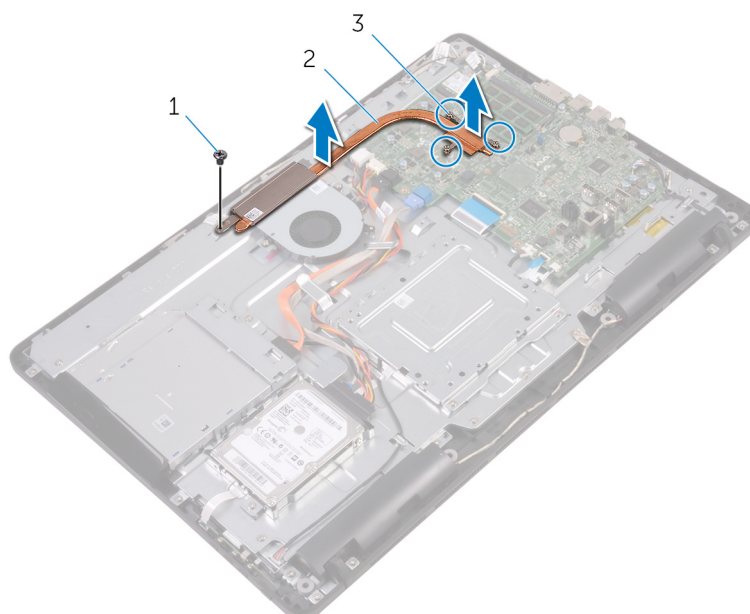
- [Prípravné úkony](#)
- [Postup](#)

Prípravné úkony

1. Demontujte [stojan](#).
2. Demontujte [zadný kryt](#).
3. Demontujte [štít systémovej dosky](#).

Postup

1. Odskrutkujte skrutku, ktorá upevňuje chladič k základni zostavy displeja.
2. Postupne (poradie je vyznačené na chladiči) uvoľnite skrutky so zapustenou hlavou, ktoré zaisťujú chladič na systémovej doske.
3. Nadvihnutím zložte chladič zo systémovej dosky.



- a. skrutka
- b. chladič

c. skrutky so zapustenou hlavou (3)

Spätná montáž chladiča

POZNÁMKA: Pred prácou vo vnútri počítača si prečítajte bezpečnostné pokyny, ktoré ste dostali s vaším počítačom, a postupujte podľa krokov uvedených v časti **Pred prácou vo vnútri počítača**. Po práci vo vnútri počítača dodržujte pokyny uvedené v časti **Po práci vo vnútri počítača**. Ďalšie bezpečnostné overené postupy nájdete na domovskej stránke zákonných požiadaviek na adrese www.dell.com/regulatory_compliance.

VAROVANIE: Nesprávne zarovnanie chladiča môže poškodiť systémovú dosku a procesor.

POZNÁMKA: Pôvodnú teplovodivú pastu môžete použiť znova, ak inštalujete pôvodnú systémovú dosku aj chladič. Ak vymieňate systémovú dosku alebo chladič, použite tepelnú podložku, ktorá je dodaná v súprave, aby ste zabezpečili tepelnú vodivosť.

Témy:

- [Postup](#)
- [Finálne úkony](#)

Postup

1. Zarovnajtie skrutky so zapustenou hlavou na chladiči s otvormi na skrutky v systémovej doske.
2. V poradí vyznačenom na chladiči priskrutkujte skrutky so zapustenou hlavou, ktoré upevňujú chladič k systémovej doske.
3. Zaskrutkujte späť skrutku, ktorá upevňuje chladič k základni zostavy displeja.

Finálne úkony

1. Namontujte späť [štít systémovej dosky](#).
2. Namontujte späť [zadný kryt](#).
3. Namontujte späť [stojan](#).

Demontáž reproduktorov

POZNÁMKA: Pred prácou vo vnútri počítača si prečítajte bezpečnostné pokyny, ktoré ste dostali s vaším počítačom, a postupujte podľa krokov uvedených v časti **Pred prácou vo vnútri počítača**. Po práci vo vnútri počítača dodržujte pokyny uvedené v časti **Po práci vo vnútri počítača**. Ďalšie bezpečnostné overené postupy nájdete na domovskej stránke zákonných požiadaviek na adrese www.dell.com/regulatory_compliance.

Témy:

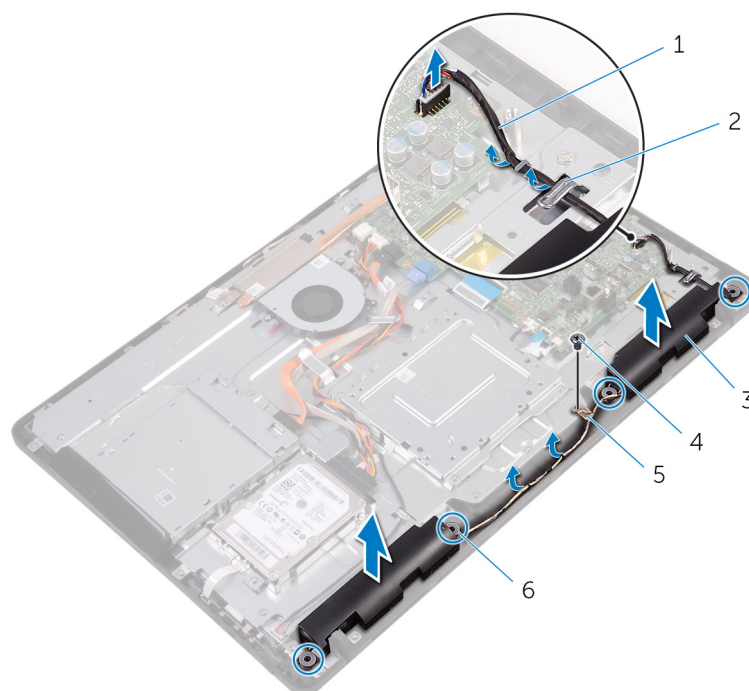
- [Prípravné úkony](#)
- [Postup](#)

Prípravné úkony

1. Demontujte [stojan](#).
2. Demontujte [zadný kryt](#).
3. Demontujte [štít systémovej dosky](#).

Postup

1. Odpojte kábel reproduktora od systémovej dosky.
2. Zaznačte si umiestnenie kábla reproduktora a gumových priechodiek na ráme počítača.
3. Vyberte kábel reproduktora z vodiacich príchytiek.
4. Odskrutkujte skrutku, ktorá drží pásku na základni zostavy displeja.
5. Odlepte pásku, ktorá drží kábel reproduktora na základni zostavy displeja.
6. Vyberte reproduktory spolu s káblom reproduktora zo zostavy displeja.



1. kábel reproduktora
3. reproduktory (2)

2. vodiace úchytky
4. skrutka

5. páska

6. gumové priechodky (4)

Spätná montáž reproduktorov

POZNÁMKA: Pred prácou vo vnútri počítača si prečítajte bezpečnostné pokyny, ktoré ste dostali s vaším počítačom, a postupujte podľa krokov uvedených v časti **Pred prácou vo vnútri počítača**. Po práci vo vnútri počítača dodržujte pokyny uvedené v časti **Po práci vo vnútri počítača**. Ďalšie bezpečnostné overené postupy nájdete na domovskej stránke zákonných požiadaviek na adrese www.dell.com/regulatory_compliance.

Témy:

- [Postup](#)
- [Finálne úkony](#)

Postup

1. Použitím zarovnávacích kolíkov a gumených priechodiek na základni zostavy displeja umiestnite reproduktory na základňu zostavy displeja.
2. Presuňte kábel reproduktora cez vodiace úchytky na základni zostavy displeja.
3. Nalepte pásku, ktorá drží kábel reproduktora na základni zostavy displeja.
4. Zaskrutkujte skrutku, ktorá drží pásku na základni zostavy displeja.
5. Pripojte kábel reproduktora k systémovej doske.

Finálne úkony

1. Namontujte späť **štít systémovej dosky**.
2. Namontujte späť **zadný kryt**.
3. Namontujte späť **stojan**.

Demontáž systémovej dosky

- POZNÁMKA:** Pred prácou vo vnútri počítača si prečítajte bezpečnostné pokyny, ktoré ste dostali s vaším počítačom, a postupujte podľa krokov uvedených v časti **Pred prácou vo vnútri počítača**. Po práci vo vnútri počítača dodržujte pokyny uvedené v časti **Po práci vo vnútri počítača**. Ďalšie bezpečnostné overené postupy nájdete na domovskej stránke zákonných požiadaviek na adrese www.dell.com/regulatory_compliance.
- POZNÁMKA:** Servisný štítok počítača sa nachádza na systémovej doske. Servisný štítok musíte zadať v nastaveniach nastavovacieho programu BIOS po výmene systémovej dosky.
- POZNÁMKA:** Výmena systémovej dosky odstráni akékoľvek vykonané zmeny v BIOS pomocou nastavovacieho programu BIOS. Po výmene systémovej dosky musíte opätovne vykonať príslušné zmeny.
- POZNÁMKA:** Pred odpojením káblov od systémovej dosky si zaznačte ich umiestnenie, aby ste ich po výmene systémovej dosky správne zapojili.

Témy:

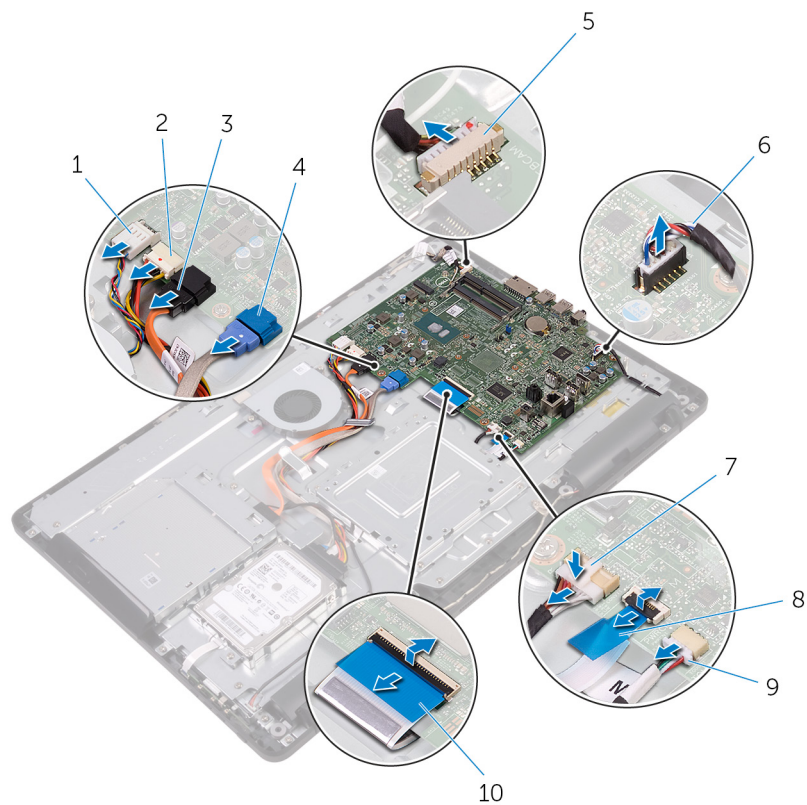
- [Prípravné úkony](#)
- [Postup](#)

Prípravné úkony

1. Demontujte [stojan](#).
2. Demontujte [zadný kryt](#).
3. Demontujte [štít systémovej dosky](#).
4. Demontujte [chladič](#).
5. Demontujte [pamäťový modul](#).
6. Demontujte kartu [bezdrôtovej komunikácie](#).

Postup

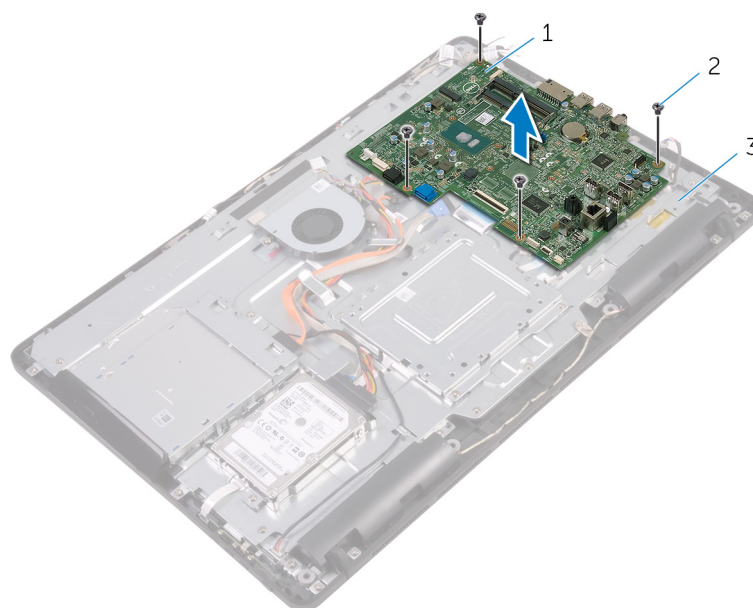
1. Odpojte od systémovej dosky kábel ventilátora, napájací kábel pevného disku a optickej jednotky, dátový kábel optickej jednotky, dátový kábel pevného disku, kábel mikrofónu a kamery, kábel reproduktora, napájací kábel panelu displeja a kábel dotykového panelu.
2. Uvoľnite západky a odpojte kábel dosky s ovládacími tlačidlami a kábel displeja od systémovej dosky.



- | | |
|-----------------------------------|---|
| 1. kábel ventilátora | 2. napájací kábel pevného disku a optickej jednotky |
| 3. dátový kábel optickej jednotky | 4. dátový kábel pevného disku |
| 5. kábel mikrofónu a kamery | 6. kábel reproduktora |
| 7. napájací kábel panelu displeja | 8. kábel dosky s ovládacími tlačidlami |
| 9. kábel dotykového panelu | 10. kábel displeja |

POZNÁMKA: Na zariadeniach bez dotykovej technológie sa kábel dotykového panelu nenachádza.

3. Odskrutkujte skrutky, ktoré upevňujú systémovú dosku k základni zostavy displeja.
4. Oddel'te systémovú dosku od základne zostavy displeja.



- a. systémová doska
- b. skrutky (4)

c. základňa zostavy displeja

Spätná montáž systémovej dosky

- i **POZNÁMKA:** Pred prácou vo vnútri počítača si prečítajte bezpečnostné pokyny, ktoré ste dostali s vaším počítačom, a postupujte podľa krokov uvedených v časti **Pred prácou vo vnútri počítača**. Po práci vo vnútri počítača dodržujte pokyny uvedené v časti **Po práci vo vnútri počítača**. Ďalšie bezpečnostné overené postupy nájdete na domovskej stránke zákonných požiadaviek na adrese www.dell.com/regulatory_compliance.
- i **POZNÁMKA:** Servisný štítok počítača sa nachádza na systémovej doske. Servisný štítok musíte zadať v nastaveniach nastavovacieho programu BIOS po výmene systémovej dosky.
- i **POZNÁMKA:** Výmena systémovej dosky odstráni akékoľvek vykonané zmeny v BIOS pomocou nastavovacieho programu BIOS. Po výmene systémovej dosky musíte opätovne vykonať príslušné zmeny.

Témy:

- [Postup](#)
- [Finálne úkony](#)

Postup

1. Zarovnajte otvory na skrutky na systémovej doske s otvormi na skrutky v základni zostavy displeja.
2. Priskrutkujte späť skrutky, ktoré upevňujú systémovú dosku k základni panelu displeja.
3. Zasuňte kábel dosky s ovládacími tlačidlami a kábel displeja do príslušných konektorov na systémovej doske a zatvorením poistiek zaistite káble.
4. Pripojte k systémovej doske kábel dotykového panelu, napájací kábel panelu displeja, kábel reproduktora, kábel mikrofónu a kamery, dátový kábel pevného disku, dátový kábel optickej jednotky, napájací kábel pevného disku a optickej jednotky a kábel ventilátora.

Finálne úkony

1. Namontujte späť [kartu bezdrôtovej komunikácie](#).
2. Namontujte späť [pamäťový modul](#).
3. Namontujte späť [chladič](#).
4. Namontujte späť [štít systémovej dosky](#).
5. Namontujte späť [zadný kryt](#).
6. Namontujte späť [stojan](#).

Demontáž zostavy displeja

POZNÁMKA: Pred prácou vo vnútri počítača si prečítajte bezpečnostné pokyny, ktoré ste dostali s vaším počítačom, a postupujte podľa krokov uvedených v časti **Pred prácou vo vnútri počítača**. Po práci vo vnútri počítača dodržujte pokyny uvedené v časti **Po práci vo vnútri počítača**. Ďalšie bezpečnostné overené postupy nájdete na domovskej stránke zákonných požiadaviek na adrese www.dell.com/regulatory_compliance.

Témy:

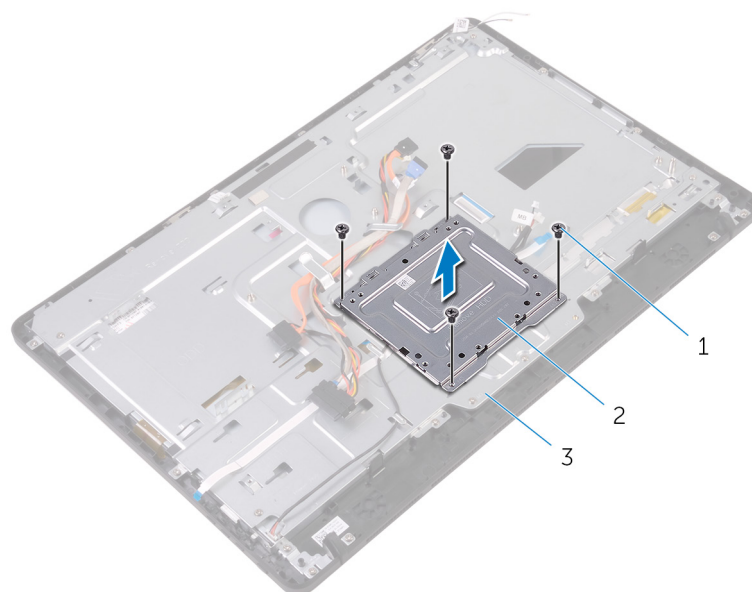
- [Prípravné úkony](#)
- [Postup](#)

Prípravné úkony

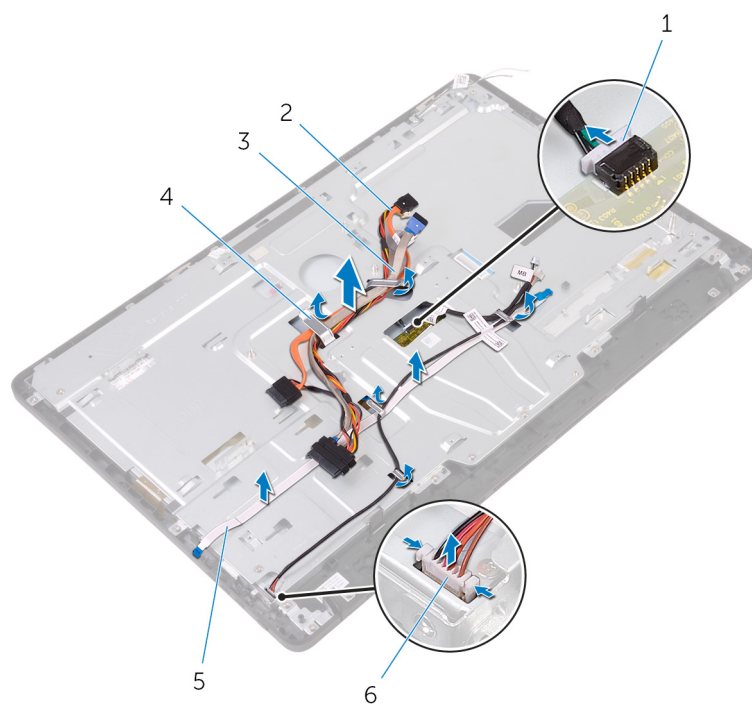
1. Demontujte [stojan](#).
2. Demontujte [zadný kryt](#).
3. Demontujte [optickú jednotku](#).
4. Postupujte podľa krokov 1 až 4 návodu „[Demontáž pevného disku](#)“.
5. Demontujte [štít systémovej dosky](#).
6. Demontujte [pamäťový modul](#).
7. Demontujte kartu [bezdrôtovej komunikácie](#).
8. Demontujte [dosku ovládacieho panelu](#).
9. Demontujte [mikrofón](#).
10. Demontujte [kameru](#).
11. Demontujte [ventilátor](#).
12. Demontujte [chladič](#).
13. Demontujte [reproduktory](#).
14. Demontujte [systémovú dosku](#).

Postup

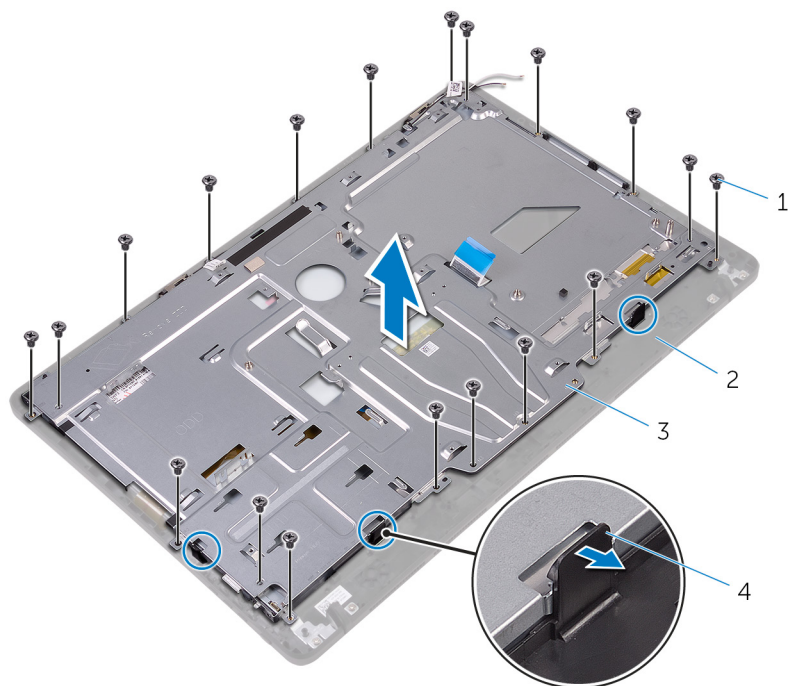
1. Odskrutkujte skrutky, ktoré držia upevňovaciu konzolu VESA na základni zostavy displeja.
2. Vyberte upevňovaciu konzolu VESA zo základne panela displeja.



- a. skrutky (4)
 - b. upevňovacia konzola VESA
 - c. základňa zostavy displeja
3. Odpojte kábel dosky dotykovej obrazovky a napájací kábel panelu displeja od konektorov v základni zostavy displeja.
 4. Poznačte si, ako je vedený dátový kábel optickej jednotky, kábel dotykovej dosky, kábel podsvietenia displeja, kábel pevného disku a kábel dosky s ovládacími tlačidlami a vyberte ich z vodiacich úchytiek na základni zostavy displeja.



- | | |
|--|-----------------------------------|
| 1. kábel dosky dotykovej obrazovky | 2. dátový kábel optickej jednotky |
| 3. kábel pevného disku | 4. vodiaca úchytka |
| 5. kábel dosky s ovládacími tlačidlami | 6. napájací kábel panelu displeja |
5. Odskrutkujte skrutky, ktoré upevňujú základňu zostavy displeja k zostave displeja.
 6. Uvoľnite základňu zostavy displeja zo západiek na zostave displeja.



1. skrutky (19)

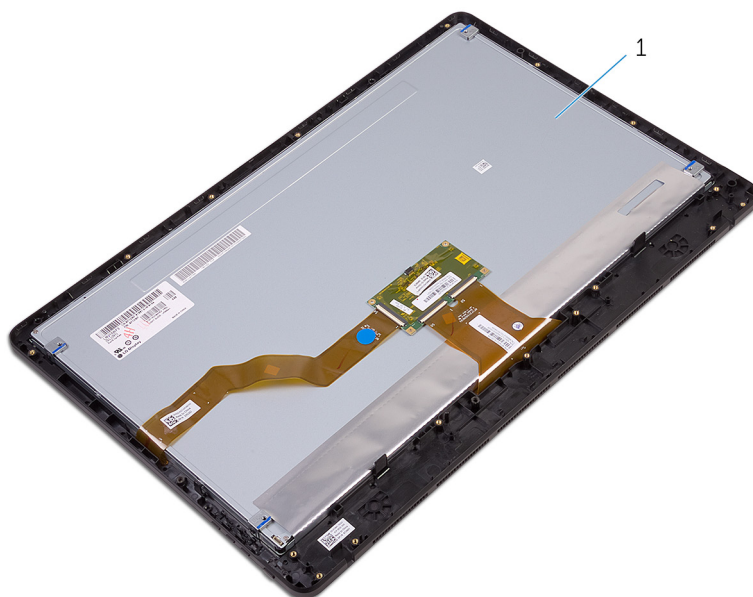
3. základňa zostavy displeja

2. zostava displeja

4. západky (3)

7. Oddel'te základňu zostavy displeja od zostavy displeja.

8. Odmontujte **gumené nožičky**.



1. zostava displeja

Spätná montáž zostavy displeja

POZNÁMKA: Pred prácou vo vnútri počítača si prečítajte bezpečnostné pokyny, ktoré ste dostali s vaším počítačom, a postupujte podľa krokov uvedených v časti **Pred prácou vo vnútri počítača**. Po práci vo vnútri počítača dodržujte pokyny uvedené v časti **Po práci vo vnútri počítača**. Ďalšie bezpečnostné overené postupy nájdete na domovskej stránke zákonných požiadaviek na adrese www.dell.com/regulatory_compliance.

Témy:

- Postup
- Finálne úkony

Postup

1. Namontujte späť **gumené nožičky**.
2. Zasuňte západky na zostave displeja do otvorov v základni zostavy displeja.
3. Namontujte späť základňu zostavy displeja na zostavu displeja.
4. Priskrutkujte späť skrutky, ktoré upevňujú základňu zostavy displeja k zostave displeja.
5. Umiestnite dátový kábel optickej jednotky, kábel dotykovej dosky, kábel podsvietenia displeja, káble pevného disku a kábel dosky s ovládacími tlačidlami do vodiacich úchytiak na základni zostavy displeja.
6. Zapojte kábel dosky dotykovej obrazovky a napájací kábel panela displeja do konektorov na základni zostavy displeja.
7. Zarovnajtie otvory na skrutky na upevňovacej konzole VESA s otvormi na skrutky v základni zostavy displeja.
8. Zaskrutkujte skrutky, ktoré držia upevňovaciu konzolu VESA na základni zostavy displeja.

Finálne úkony

1. Namontujte späť **systémovú dosku**.
2. Namontujte späť **reproduktory**.
3. Namontujte späť **chladič**.
4. Namontujte späť **ventilátor**.
5. Namontujte späť **kameru**.
6. Namontujte späť **mikrofón**.
7. Namontujte späť **dosku s ovládacími tlačidlami**.
8. Namontujte späť **kartu bezdrôtovej komunikácie**.
9. Namontujte späť **pamäťový modul**.
10. Namontujte späť **štít systémovej dosky**.
11. Postupujte podľa krokov 3 až 6 návodu „**Spätná montáž pevného disku**“.
12. Namontujte späť **optickú jednotku**.
13. Namontujte späť **zadný kryt**.
14. Namontujte späť **stojan**.

Demontáž kábla displeja

POZNÁMKA: Pred prácou vo vnútri počítača si prečítajte bezpečnostné pokyny, ktoré ste dostali s vaším počítačom, a postupujte podľa krokov uvedených v časti **Pred prácou vo vnútri počítača**. Po práci vo vnútri počítača dodržujte pokyny uvedené v časti **Po práci vo vnútri počítača**. Ďalšie bezpečnostné overené postupy nájdete na domovskej stránke zákonných požiadaviek na adrese www.dell.com/regulatory_compliance.

Témy:

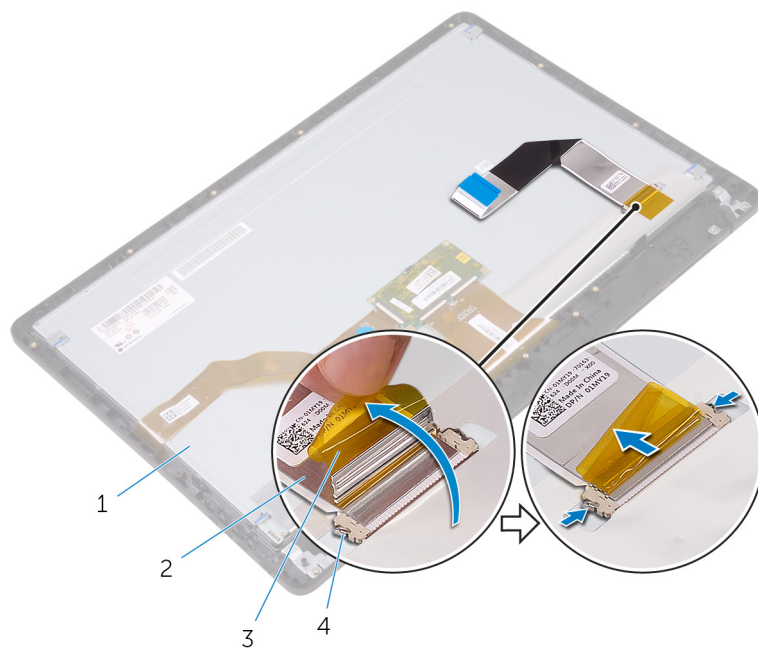
- [Prípravné úkony](#)
- [Postup](#)

Prípravné úkony

1. Demontujte [stojan](#).
2. Demontujte [zadný kryt](#).
3. Demontujte [optickú jednotku](#).
4. Postupujte podľa krokov 1 až 4 návodu „[Demontáž pevného disku](#)“.
5. Demontujte [štít systémovej dosky](#).
6. Demontujte [pamäťový modul](#).
7. Demontujte kartu [bezdrôtovej komunikácie](#).
8. Demontujte [dosku ovládacieho panelu](#).
9. Demontujte [mikrofón](#).
10. Demontujte [ventilátor](#).
11. Demontujte [chladič](#).
12. Demontujte [reproduktory](#).
13. Demontujte [systémovú dosku](#).
14. Demontujte [zostavu displeja](#).

Postup

1. Odlepte pásku, ktorá upevňuje kábel displeja k zostave displeja.
2. Zatlačte svorky a odpojte kábel displeja od zostavy displeja.
3. Vyberte kábel displeja zo zostavy displeja.



1. zostava displeja
3. páska

2. kábel displeja
4. svorky (2)

Spätná montáž kábla displeja

POZNÁMKA: Pred prácou vo vnútri počítača si prečítajte bezpečnostné pokyny, ktoré ste dostali s vaším počítačom, a postupujte podľa krokov uvedených v časti **Pred prácou vo vnútri počítača**. Po práci vo vnútri počítača dodržujte pokyny uvedené v časti **Po práci vo vnútri počítača**. Ďalšie bezpečnostné overené postupy nájdete na domovskej stránke zákonných požiadaviek na adrese www.dell.com/regulatory_compliance.

Témy:

- [Postup](#)
- [Finálne úkony](#)

Postup

1. Pripojte kábel displeja k zostave displeja a zaistite západku, aby ste upevnili kábel.
2. Prilepte pásku, ktorá upevňuje kábel displeja k zostave displeja.

Finálne úkony

1. Namontujte späť [montáž displeja](#).
2. Namontujte späť [systémovú dosku](#).
3. Namontujte späť [reproduktory](#).
4. Namontujte späť [chladič](#).
5. Namontujte späť [ventilátor](#).
6. Namontujte späť [mikrofón](#).
7. Namontujte späť [dosku s ovládacími tlačidlami](#).
8. Namontujte späť [kartu bezdrôtovej komunikácie](#).
9. Namontujte späť [pamäťový modul](#).
10. Namontujte späť [štít systémovej dosky](#).
11. Postupujte podľa krokov 3 až 6 návodu „[Spätná montáž pevného disku](#)“.
12. Namontujte späť [optickú jednotku](#).
13. Namontujte späť [zadný kryt](#).
14. Namontujte späť [stojan](#).

Demontáž gumených pätiiek

POZNÁMKA: Pred prácou vo vnútri počítača si prečítajte bezpečnostné pokyny, ktoré ste dostali s vaším počítačom, a postupujte podľa krokov uvedených v časti **Pred prácou vo vnútri počítača**. Po práci vo vnútri počítača dodržujte pokyny uvedené v časti **Po práci vo vnútri počítača**. Ďalšie bezpečnostné overené postupy nájdete na domovskej stránke zákonných požiadaviek na adrese www.dell.com/regulatory_compliance.

Témy:

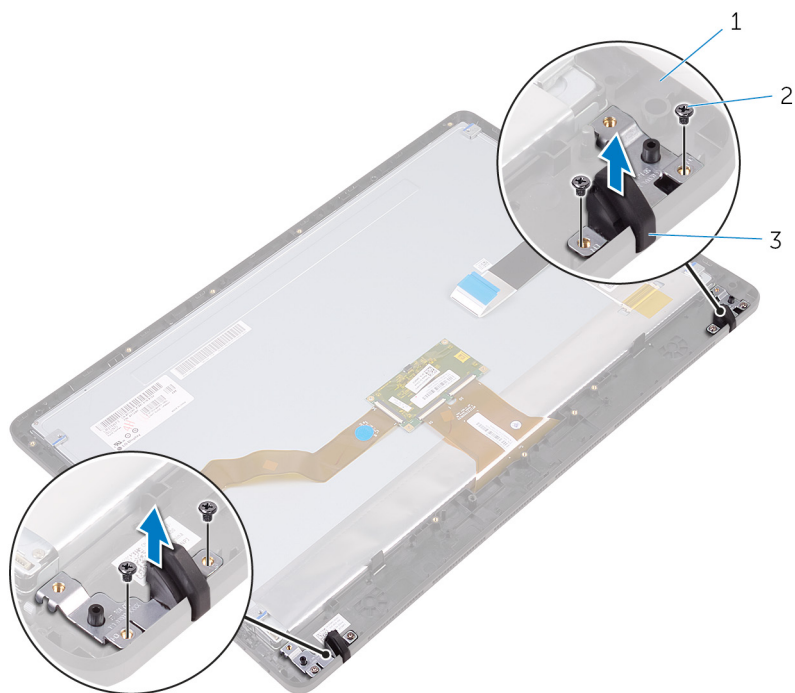
- [Prípravné úkony](#)
- [Postup](#)

Prípravné úkony

1. Demontujte [stojan](#).
2. Demontujte [zadný kryt](#).
3. Demontujte [optickú jednotku](#).
4. Postupujte podľa krokov 1 až 4 návodu „[Demontáž pevného disku](#)“.
5. Demontujte [štít systémovej dosky](#).
6. Demontujte [pamäťový modul](#).
7. Demontujte kartu [bezdrôtovej komunikácie](#).
8. Demontujte [dosku ovládacieho panelu](#).
9. Demontujte [ventilátor](#).
10. Demontujte [chladič](#).
11. Demontujte [reproduktory](#).
12. Demontujte [systémovú dosku](#).
13. Postupujte podľa krokov 1 až 7 návodu [Demontáž zostavy displeja](#).

Postup

1. Odstráňte skrutky, ktoré upevňujú gumové nožičky k rámu displeja.
2. Oddel'te gumové nožičky od rámu displeja.



- a. rám displeja
- b. skrutky (4)
- c. gumové nožičky (2)

Spätná montáž gumených pätiiek

POZNÁMKA: Pred prácou vo vnútri počítača si prečítajte bezpečnostné pokyny, ktoré ste dostali s vaším počítačom, a postupujte podľa krokov uvedených v časti **Pred prácou vo vnútri počítača**. Po práci vo vnútri počítača dodržujte pokyny uvedené v časti **Po práci vo vnútri počítača**. Ďalšie bezpečnostné overené postupy nájdete na domovskej stránke zákonných požiadaviek na adrese www.dell.com/regulatory_compliance.

Témy:

- [Postup](#)
- [Finálne úkony](#)

Postup

1. Zarovnajzte otvory pre skrutky na gumených nožičkách s otvormi na skrutky na ráme displeja.
2. Priskrutkujte späť skrutky, ktoré upevňujú gumené nožičky k rámu displeja.

Finálne úkony

1. Postupujte podľa krokov 2 až 8 návodu „[Spätná montáž zostavy displeja](#)“.
2. Namontujte späť [systémovú dosku](#).
3. Namontujte späť [reproduktory](#).
4. Namontujte späť [chladič](#).
5. Namontujte späť [ventilátor](#).
6. Namontujte späť [dosku s ovládacími tlačidlami](#).
7. Namontujte späť [kartu bezdrôtovej komunikácie](#).
8. Namontujte späť [pamäťový modul](#).
9. Namontujte späť [štít systémovej dosky](#).
10. Postupujte podľa krokov 3 až 6 návodu „[Spätná montáž pevného disku](#)“.
11. Namontujte späť [optickú jednotku](#).
12. Namontujte späť [zadný kryt](#).
13. Namontujte späť [stojan](#).

Program nastavenia systému BIOS

Prehľad systému BIOS

VAROVANIE: Ak nie ste pokročilý používateľ počítača, nemeňte nastavenia systému BIOS. Niektoré zmeny môžu spôsobiť, že počítač nebude správne fungovať.

POZNÁMKA: Pred zmenou nastavení systému BIOS sa odporúča, aby ste si zapísali informácie na obrazovke programu nastavenia systému BIOS pre prípad ich použitia v budúcnosti.

Program nastavenia systému BIOS možno použiť na:

- Získanie informácií o hardvéri nainštalovanom vo vašom počítači, napríklad o veľkosti pamäte RAM, kapacite pevného disku atď;
- Zmenu informácií o konfigurácii systému;
- Nastavenie alebo zmenu používateľských možností, napríklad používateľského hesla, typu nainštalovaného pevného disku, zapnutie alebo vypnutie základných zariadení a podobne.

Otvorenie programu nastavenia systému BIOS

1. Zapnite (alebo reštartujte) počítač.
2. Počas režimu POST, keď sa zobrazí logo DELL, sledujte výzvu na stlačenie klávesu F2, a potom ihneď stlačte kláves F2.

POZNÁMKA: Výzva na stlačenie klávesu F2 znamená, že sa klávesnica inicializovala. Táto výzva sa môže zobrazit iba na krátky čas, preto ju treba pozorne sledovať a hneď pri jej zobrazení stlačiť kláves F2. Ak stlačíte kláves F2 pred zobrazením výzvy, stlačenie klávesu nebude zaznamenané. Ak budete čakať prídlho a zobrazí sa logo operačného systému, vyčkajte až kým nevidíte pracovnú plochu. Potom vypnite počítač a skúste to znovu.

Vymazanie zabudnutých hesiel

POZNÁMKA: Pred prácou vo vnútri počítača si prečítajte bezpečnostné pokyny, ktoré ste dostali s vaším počítačom, a postupujte podľa krokov uvedených v časti **Pred prácou vo vnútri počítača**. Po práci vo vnútri počítača dodržujte pokyny uvedené v časti **Po práci vo vnútri počítača**. Ďalšie bezpečnostné overené postupy nájdete na domovskej stránke zákonných požiadaviek na adrese www.dell.com/regulatory_compliance.

Prípravné úkony

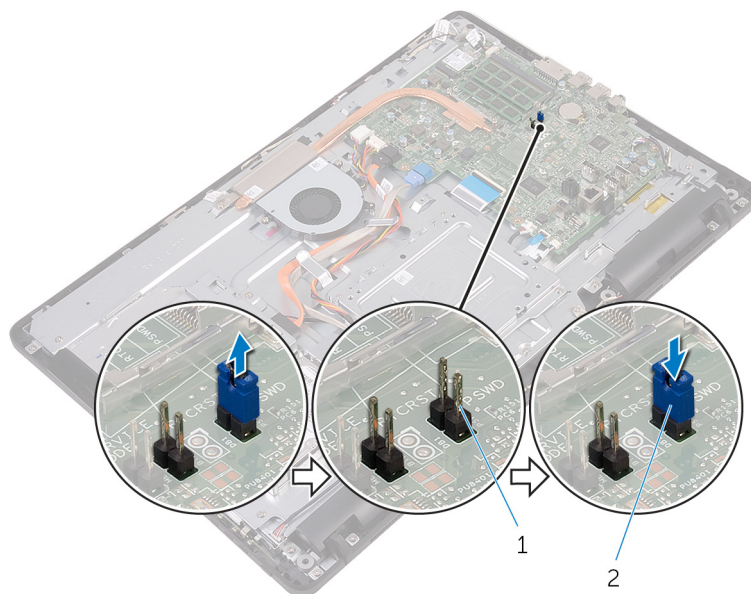
1. Demontujte [stojan](#).
2. Demontujte [zadný kryt](#).
3. Demontujte [štít systémovej dosky](#).

Postup

1. Na systémovej doske nájdite prepojkú na resetovanie hesla (PSWD).

POZNÁMKA: Ďalšie informácie o umiestnení prepojký nájdete v časti **„Komponenty systémovej dosky“**.

2. Vytiahnite konektor prepojký z kolíkov prepojký hesla.
3. Počkajte 5 sekúnd, a potom zapojte konektor prepojký späť na jeho pôvodné miesto.



- a. kolíky prepojky hesla
- b. konektor prepojky

Finálne úkony

1. Namontujte späť štít systémovej dosky.
2. Namontujte späť zadný kryt.
3. Namontujte späť stojan.

Vymazanie nastavení CMOS

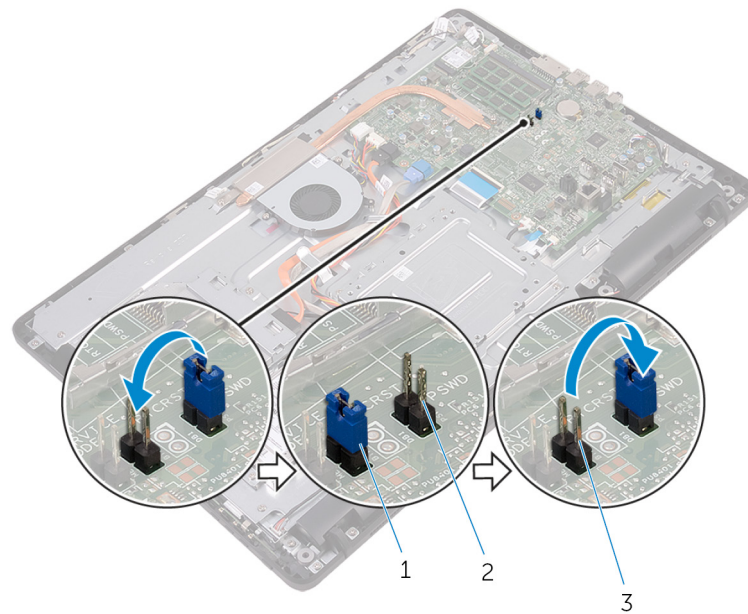
POZNÁMKA: Pred prácou vo vnútri počítača si prečítajte bezpečnostné pokyny, ktoré ste dostali s vaším počítačom, a postupujte podľa krokov uvedených v časti **Pred prácou vo vnútri počítača**. Po práci vo vnútri počítača dodržujte pokyny uvedené v časti **Po práci vo vnútri počítača**. Ďalšie bezpečnostné overené postupy nájdete na domovskej stránke zákonných požiadaviek na adrese www.dell.com/regulatory_compliance.

Prípravné úkony

1. Demontujte stojan.
2. Demontujte zadný kryt.
3. Demontujte štít systémovej dosky.

Postup

1. Na systémovej doske nájdite prepojku (RTCRST) na resetovanie CMOS.
2. Odnímate konektor prepojky z prepojky hesla a pripojte ho ku kolíkom prepojky CMOS.
3. Počkajte 5 sekúnd, a potom zapojte konektor prepojky späť na jeho pôvodné miesto.



- a. konektor prepójky
- b. kolíky prepójky hesla
- c. kolíky prepójky CMOS

Finálne úkony

1. Namontujte späť [štít systémovej dosky](#).
2. Namontujte späť [zadný kryt](#).
3. Namontujte späť [stojan](#).

Aktualizácia systému BIOS

Je možné, že budete musieť aktualizovať systém BIOS, keď bude aktualizácia k dispozícii alebo pri výmene systémovej dosky. Ak chcete aktualizovať systém BIOS:

1. Zapnite počítač.
2. Navštívte stránku www.dell.com/support.
3. Kliknite na možnosť **Product Support (Podpora produktu)**, zadajte servisný štítok svojho počítača a kliknite na možnosť **Submit (Odoslať)**.

 **POZNÁMKA:** Ak nemáte servisný štítok, použite funkciu autodetekcie alebo vyhľadajte model svojho počítača manuálne.

4. Kliknite na položku **Drivers & downloads (Ovládače a prevzatia) > Find it myself (Nájdem sám)**.
5. Zvoľte operačný systém, ktorý máte nainštalovaný vo svojom počítači.
6. Posuňte stránku nadol a rozbaľte možnosť **BIOS**.
7. Kliknutím na prepojenie **Download (Prevziať)** preberiete najnovšiu verziu systému BIOS pre váš počítač.
8. Po dokončení preberania prejdite do priečinka, do ktorého ste uložili aktualizovaný súbor systému BIOS.
9. Dvakrát kliknite na ikonu aktualizáčného súboru systému BIOS a postupujte podľa pokynov na obrazovke.

Technológia a komponenty

POZNÁMKA: Snímky obrazovky správcu zariadenia na vašom počítači sa môžu líšiť v závislosti od objednanej konfigurácie.

Témy:

- Audio
- Kamera
- Displej
- HDMI
- Grafika
- Intel WiDi
- USB
- Wi-Fi
- Bluetooth
- Pevný disk
- Čítačka pamäťových kariet
- Napájací adaptér
- Čipové sady
- Pamäť
- Procesory
- Operačný systém
- Umiestnenie servisného štítka
- Ovládače zariadení
- Prehľad systému BIOS

Audio

Tento počítač sa dodáva s modulom Realtek ALC3661 s technológiou Waves MaxxAudio Pro na nastavovanie rozličných nastavení zvuku.

POZNÁMKA: Ovládače zvuku sú už nainštalované v čase preberania počítača.

Prevzatie zvukového ovládača

1. Zapnite počítač.
2. Navštívte stránku www.dell.com/support.
3. Kliknite na možnosť **Product Support (Podpora produktu)**, zadajte servisný štítok svojho počítača a kliknite na možnosť **Submit (Odoslať)**.

POZNÁMKA: Ak nemáte servisný štítok, použite funkciu autodetekcie alebo vyhľadajte model svojho počítača manuálne.

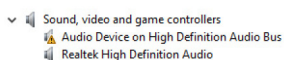
4. Kliknite na položku **Drivers & downloads (Ovládače a prevzatia) > Find it myself (Nájdem sám)**.
5. Posuňte sa na stránke nadol a rozbaľte možnosť **Audio (Zvuk)**.
6. Kliknutím na prepojenie **Download (Prevziať)** prevezmite ovládač zvuku.
7. Uložte súbor a po dokončení preberania prejdite do priečinka, do ktorého ste prevzali súbor s ovládačom zvuku.
8. Dvakrát kliknite na ikonu súboru s ovládačom zvuku a nainštalujte ovládač postupom podľa pokynov na obrazovke.

Identifikácia zvukového radiča

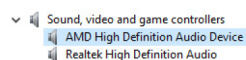
1. Na paneli úloh kliknite do vyhľadávacieho poľa a napíšte výraz `Device Manager`..

2. Kliknite na položku **Správca zariadení**.
Zobrazí sa okno **Správca zariadení**.
3. Rozbaľte zoznam **Zvuk, video a hracie zariadenia** a nájdite radič zvuku.

Pred inštaláciou



Po inštalácii



Zmena nastavení zvuku

1. Na paneli úloh kliknite do vyhľadávacieho poľa a napíšte výraz `Dell Audio..`
2. Kliknite na položku **Dell Audio** a podľa potreby zmeňte nastavenia zvuku.

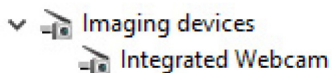
Kamera

Tento počítač sa dodáva s integrovanou vysokorýchlostnou 0,92 megapixelovou kamerou HD s maximálnym rozlíšením 1 280 x 720 pri rýchlosti 30 fps.

POZNÁMKA: Ak nastanú problémy so vstavanými mikrofónmi, musíte vymeniť modul kamery.

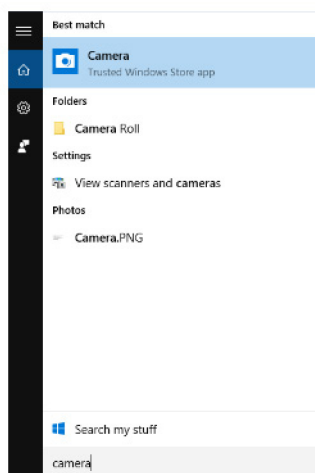
Identifikácia webovej kamery nástrojom Správca zariadení

1. Na paneli úloh kliknite do vyhľadávacieho poľa a napíšte výraz `Device Manager..`
2. Kliknite na položku **Správca zariadení**.
Zobrazí sa okno **Správca zariadení**.
3. Rozbaľte položku **Zariadenia na spracovanie obrázkov**.



Spustenie aplikácie kamery

1. Na paneli úloh kliknite do vyhľadávacieho poľa a napíšte výraz `Camera..`
2. Kliknite na položku **Kamera**.



Prístup k programu Dell Webcam Central

Váš počítač je dodávaný spolu s diskom CD obsahujúcim softvér Dell Webcam Central. Ak nemáte tento softvér, môžete si ho prevziať zaregistrovaním cez stránku Moje konto na webovej stránke Dell.

POZNÁMKA: Nástroj Dell Webcam Central nie je k dispozícii na prevzatie zo stránok podpory alebo z disku CD so zdrojmi.

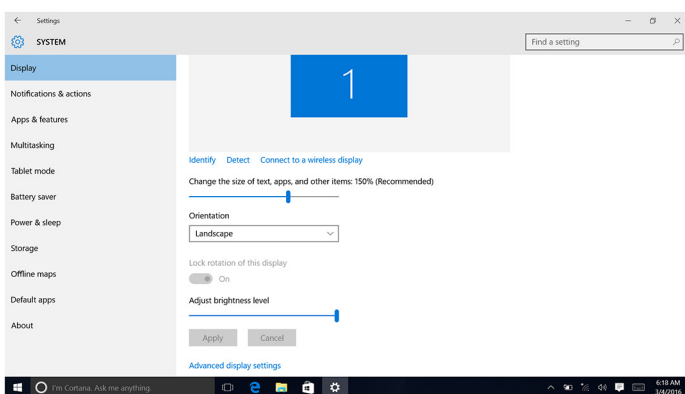
Displej

Tento počítač sa dodáva s nasledujúcimi obrazovkami:

- 21,5" FHD + dotyková obrazovka s rozlíšením 1920 x 1080
- 21,5" FHD + nie dotyková obrazovka s rozlíšením 1920 x 1080

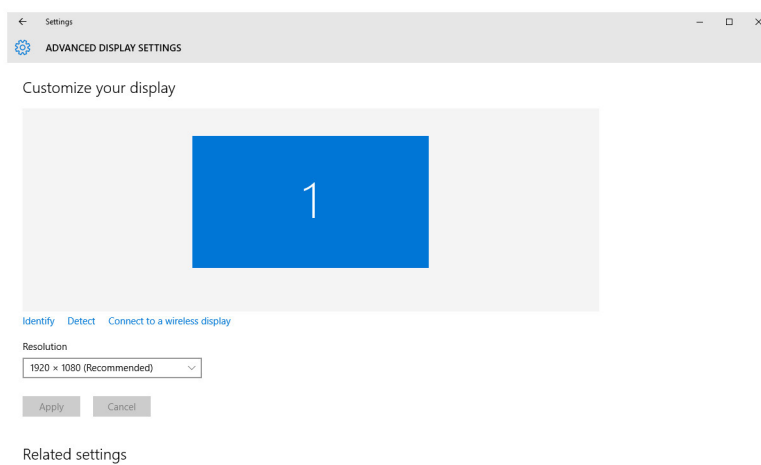
Nastavenie jasu

1. Kliknite pravým tlačidlom na pracovnú plochu a vyberte položku **Nastavenie zobrazenia**.
2. Pre manuálne nastavenie jasu posúvajte posúvač **Nastaviť úroveň jasu**.



Zmena rozlíšenia obrazovky

1. Kliknite pravým tlačidlom myši a podržte stlačenú pracovnú plochu a vyberte položku **Nastavenie zobrazenia**.
2. Kliknite na položku **Pokročilé nastavenia zobrazenia**.
3. Vyberte želané rozlíšenie z rozbaľovacieho zoznamu.
4. Kliknite na **Apply (Použiť)**.



Čistenie displeja

VAROVANIE: Na čistenie obrazovky nepoužívajte lieh, chemikálie, čistiace prostriedky pre domácnosť a podobné prípravky.

VAROVANIE: Pri čistení a následnom utieraní zvyšných kvapalín nevyvíjajte silu, aby ste predišli poškodeniam obrazovky.

POZNÁMKA: Na čistenie používajte komerčnú súpravu na čistenie obrazovky. Ak nie je k dispozícii, použite mäkkú, vlhkú utierku z mikrovlákná, na ktorú jemne nastriekate destilovanú vodu.

1. Pred čistením vypnite počítač a displej.
2. Pri odstraňovaní prachu a čiastočky nečistôt obrazovku jemne utierajte krúživým pohybom.
3. Pred zapnutím displeja ho nechajte dôkladne uschnúť.

HDMI

Tento počítač je vybavený vstupným portom HDMI, ktorý sa nachádza na zadnej strane. Vstupný port HDMI slúži na pripojenie hernej konzoly, Blu-ray prehrávača alebo iných zariadení s výstupným rozhraním HDMI.

Grafika

Tento počítač sa dodáva s radičom videa AMD Radeon R5 A335.

Prevzatie ovládača grafiky

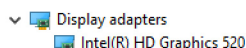
1. Zapnite počítač.
2. Navštívte stránku www.dell.com/support.
3. Kliknite na možnosť **Product Support (Podpora produktu)**, zadajte servisný štítok svojho počítača a kliknite na možnosť **Submit (Odoslať)**.

POZNÁMKA: Ak nemáte servisný štítok, použite funkciu autodetekcie alebo vyhľadajte model svojho počítača manuálne.

4. Kliknite na položku **Drivers & downloads (Ovládače a prevzatia) > Find it myself (Nájdem sám)**.
5. Posuňte sa na stránke nadol a rozbaľte možnosť **Video**.
6. Kliknutím na položku **Download (Prevziať)** preberte ovládač grafiky pre svoj počítač.
7. Uložte súbor a po dokončení preberania prejdite do priečinka, do ktorého ste prevzali súbor s ovládačom grafiky.
8. Dvakrát kliknite na ikonu súboru s grafickým ovládačom a nainštalujte ovládač podľa pokynov na obrazovke.

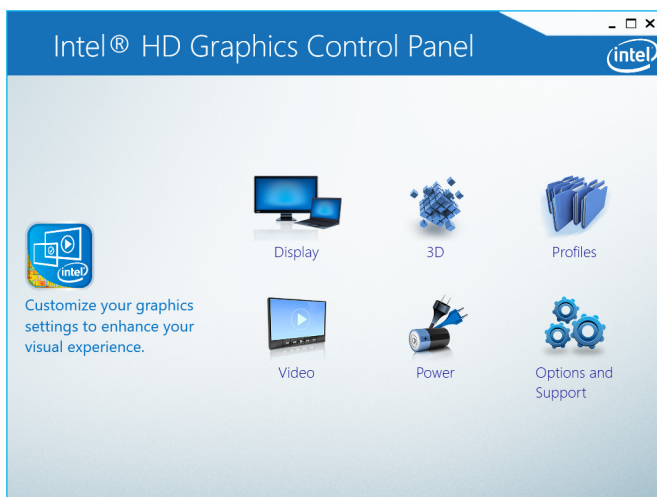
Identifikácia zobrazovacieho adaptéra

1. Na paneli úloh kliknite do vyhľadávacieho poľa a napíšte výraz `Device Manager`..
2. Kliknite na položku **Správca zariadení**.
Zobrazí sa okno **Správca zariadení**.
3. Rozbaľte zoznam **Zobrazovacie adaptéry**.

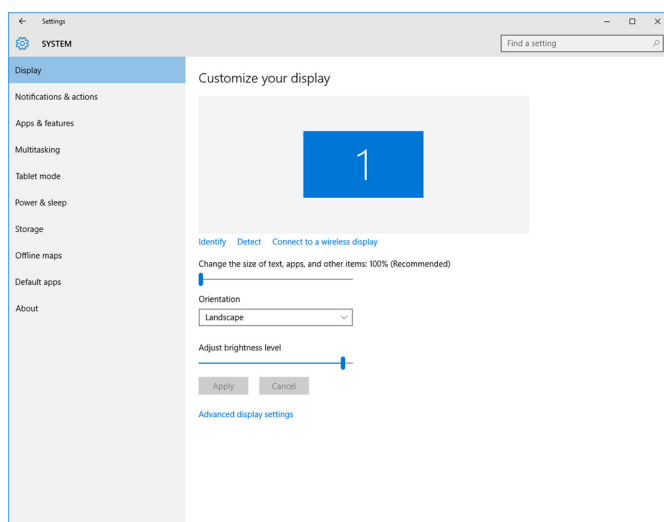


Zmena nastavení displeja v ovládacom paneli grafiky

1. Kliknite pravým tlačidlom myši na pracovnú plochu a vyberte položku **Vlastnosti grafiky** na spustenie nástroja **Intel HD Graphics Control Panel**.



2. Kliknite na položku **Obrazovka**.
3. Nastavenia displeja zmeňte podľa potreby.



Intel WiDi

Funkcia bezdrôtovej obrazovky umožní zdieľanie obrazovky vášho počítača s kompatibilným televízorom bez použitia káblov. Pred nastavením bezdrôtovej obrazovky musíte pripojiť adaptér bezdrôtovej obrazovky k svojmu televízoru. Ak chcete zistiť, či váš TV prijímač podporuje túto funkciu, pozrite si dokumentáciu, ktorá bola súčasťou balenia.

V nasledujúcej tabuľke nájdete základné systémové požiadavky pre bezdrôtovú obrazovku.

Procesor	Intel Core i3/i5/i7 2. generácie
Video Controller	Intel HD Graphics
Karta WLAN	Intel 2230 alebo Intel 6150
Operačný systém	Windows 7 alebo novší
Ovládač	Prevezmite a nainštalujte najnovší ovládač pre aplikáciu „Intel Wireless Display Connection Manager“ z adresy www.dell.com/support

Prevzatie aplikácie WiDi

1. Zapnite počítač.


2. Navštívte stránku www.dell.com/support.
3. Kliknite na možnosť **Product Support (Podpora produktu)**, zadajte servisný štítok svojho počítača a kliknite na možnosť **Submit (Odoslať)**.

 **POZNÁMKA:** Ak nemáte servisný štítok, použite funkciu autodetekcie alebo vyhľadajte model svojho počítača manuálne.

4. Kliknite na položku **Drivers & downloads (Ovládače a prevzatia) > Find it myself (Nájdem sám)**.
5. Posuňte sa na stránke nadol a rozbaľte možnosť **Video**.
6. Kliknutím na položku **Download (Prevziať)** preberte aplikáciu Intel WiDi pre svoj počítač.
7. Po dokončení preberania prejdite do priečinka, do ktorého ste uložili aplikáciu.
8. Dvakrát kliknite na ikonu súboru aplikácie a nainštalujte aplikáciu podľa pokynov na obrazovke.

Nastavenie bezdrôtovej obrazovky

1. Zapnite počítač.

 **POZNÁMKA:** Uistite sa, že sieť Wi-Fi je povolená.

2. K televízoru pripojte adaptér bezdrôtovej obrazovky.
3. Zapnite televízor a adaptér bezdrôtovej obrazovky.
4. Vyberte príslušný zdroj videa pre svoj televízor ako napríklad HDMI1, HDMI2 alebo S-Video.
5. Dvakrát kliknite alebo dvakrát ťuknite na ikonu Intel Wireless Display na pracovnej ploche. Zobrazí sa okno programu **Intel Wireless Display**.
6. Kliknite alebo ťuknite na možnosť **Scan for available displays (Vyhľadávať dostupné obrazovky)**.
7. Vyberte svoj adaptér bezdrôtovej obrazovky zo zoznamu **Detected Wireless Displays (Zistené bezdrôtové obrazovky)**.
8. Zadajte bezpečnostný kód, ktorý sa objaví na vašom televízore.

USB

Tento počítač sa dodáva s nasledujúcimi portmi USB:

Porty	Umiestnenie
Porty USB 2.0 (2)	Zadná strana
porty USB 3.0 (2)	Ľavá strana

 **POZNÁMKA:** Port USB 3.0 musí mať nainštalovaný ovládač, aby rozpoznával zariadenia USB.

Prevzatie ovládača USB 3.0

1. Zapnite počítač.
2. Navštívte stránku www.dell.com/support.
3. Kliknite na možnosť **Product Support (Podpora produktu)**, zadajte servisný štítok svojho počítača a kliknite na možnosť **Submit (Odoslať)**.

 **POZNÁMKA:** Ak nemáte servisný štítok, použite funkciu autodetekcie alebo vyhľadajte model svojho počítača manuálne.

4. Kliknite na položku **Drivers & downloads (Ovládače a prevzatia) > Find it myself (Nájdem sám)**.
5. Posuňte sa na stránke nadol a rozbaľte možnosť **Chipset (Čipová sada)**.
6. Kliknutím na položku **Download (Prevziať)** preberte ovládač USB 3.0.
7. Po dokončení preberania prejdite do priečinka, do ktorého ste uložili súbor s ovládačom USB 3.0.
8. Dvakrát kliknite na ikonu súboru s ovládačom USB 3.0 a postupujte podľa pokynov na obrazovke.

Povolenie alebo zakázanie zásuviek USB v nástroji na nastavovanie systému BIOS

1. Zapnite (alebo reštartujte) počítač.
2. Po zobrazení loga spoločnosti Dell na obrazovke stlačte tlačidlo F2, aby ste sa dostali do programu nastavenia BIOS. Otvorí sa program pre nastavovanie systému BIOS.
3. Na ľavom paneli vyberte možnosť **Settings (Nastavenia)**, > **System Configuration (Konfigurácia systému)** > **a USB Configuration (Konfigurácia USB)**.
Na pravom paneli sa zobrazia informácie o konfigurácii USB.
4. Pre zapnutie alebo vypnutie začiarknite políčko **Enable External USB Port (Povoliť externý port USB)**.
5. Uložte nastavenia v nástroji pre nastavenia systému BIOS a ukončíte program.

Odstránenie problému nezavedenia systému spôsobeného emuláciou USB

Niekedy sa stane, že počítač nezavedie operačný systém, keď sú počas spúšťania k počítaču pripojené zariadenia USB. Stáva sa to preto, lebo počítač hľadá zavádzacie súbory v zariadeniach USB. Pre odstránenie problému nezavedenia systému postupujte podľa nasledujúcich krokov:

1. Zapnite (alebo reštartujte) počítač.
2. Po zobrazení loga spoločnosti Dell na obrazovke stlačte tlačidlo F2, aby ste sa dostali do programu nastavenia BIOS.
3. Na ľavom paneli vyberte možnosť **Settings (Nastavenia)**, > **System Configuration (Konfigurácia systému)** > **a USB Configuration (Konfigurácia USB)**.
Na pravom paneli sa zobrazia informácie o konfigurácii USB.
4. Pre vypnutie zrušte začiarknutie políčka **Enable Boot Support (Povoliť podporu zavádzania systému)**.
5. Uložte nastavenia a ukončíte program.

Wi-Fi

Tento počítač sa dodáva s nasledujúcimi procesormi:

- Wi-Fi 802.11 ac
- Wi-Fi 802.11b/g/n

Zapnutie alebo vypnutie siete Wi-Fi

POZNÁMKA: Počítač nie je vybavený žiadnym tlačidlom na zapnutie alebo vypnutie rozhrania Wi-Fi. Zapnúť alebo vypnúť ho môžete len v nastaveniach počítača.

1. Potiahnite prstom od pravého okraja obrazovky alebo kliknite na ikonu **Centrum akcií** na paneli úloh, aby sa otvorilo Centrum akcií.
2. Kliknutím na možnosť **Wi-Fi** sa zapne alebo vypne Wi-Fi.

Prevzatie ovládača Wi-Fi

1. Zapnite počítač.
2. Navštívte stránku www.dell.com/support.
3. Kliknite na možnosť **Product Support** (Podpora produktu), zadajte servisný štítok svojho počítača a kliknite na možnosť **Submit** (Odoslať).

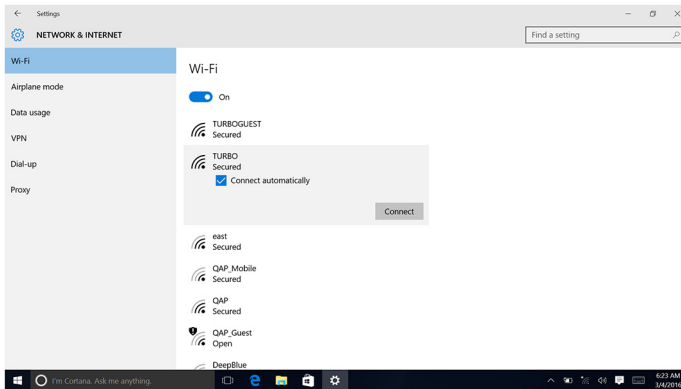
POZNÁMKA: Ak nemáte servisný štítok, použite funkciu autodekcie alebo vyhľadajte model svojho počítača manuálne.

4. Kliknite na položku **Drivers & downloads (Ovládače a prevzatia)** > **Find it myself (Nájdem sám)**.
5. Posuňte sa na stránke nadol a rozbaľte zoznam **Sieť**.
6. Kliknutím na položku **Download (Prevziať)** preberte ovládač Wi-Fi pre svoj počítač.

- Po dokončení preberania prejdite do priečinka, do ktorého ste uložili súbor s ovládačom Wi-Fi.
- Dvakrát kliknite na ikonu súboru s ovládačom a postupujte podľa pokynov na obrazovke.

Konfigurácia Wi-Fi

- Zapnite sieť Wi-Fi. Viac informácií nájdete v časti [Zapnutie alebo vypnutie siete Wi-Fi](#).
- Potiahnite prstom od pravého okraja obrazovky alebo kliknite na ikonu **Centrum akcií** na paneli úloh, aby sa otvorilo Centrum akcií.
- Kliknite na položku **Wi-Fi** a potom na položku **Prejsť na nastavenia**. Zobrazí sa zoznam dostupných sietí.
- Vyberte svoju sieť a kliknite na položku **Pripojiť**.



POZNÁMKA: V prípade výzvy zadajte heslo zabezpečenia siete.

Bluetooth

Tento počítač sa dodáva s Bluetooth 4.0.

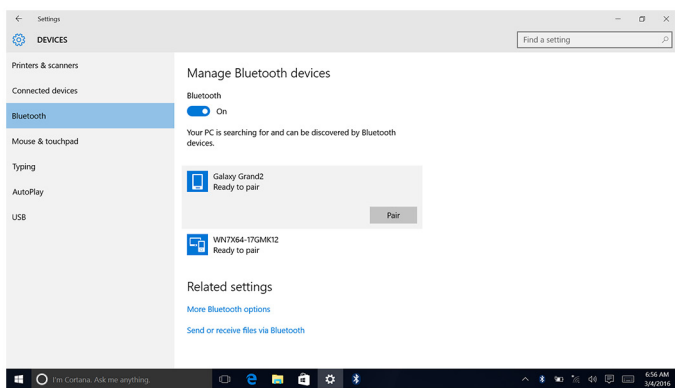
Zapnutie a vypnutie siete Bluetooth

POZNÁMKA: Počítač nie je vybavený žiadnym tlačidlom na zapnutie alebo vypnutie rozhrania Bluetooth. Zapnúť alebo vypnúť ho môžete len v nastaveniach počítača.

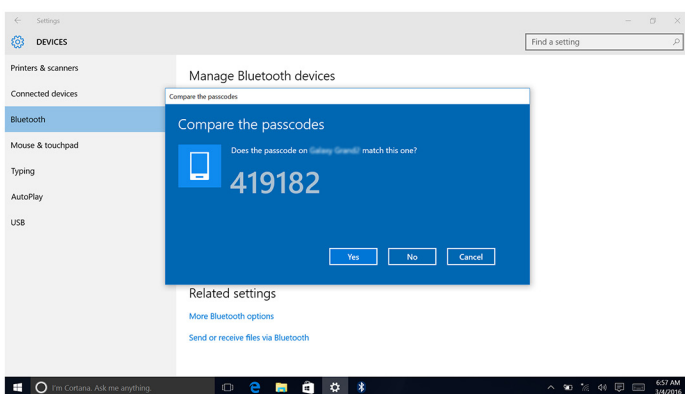
- Potiahnite prstom od pravého okraja obrazovky alebo kliknite na ikonu **Centrum akcií** na paneli úloh, aby sa otvorilo Centrum akcií.
- Kliknutím na položku **Bluetooth** sa rozhranie Bluetooth zapne alebo vypne.

Párovanie zariadení s podporou Bluetooth

- Zapnite Bluetooth.
Viac informácií nájdete v časti [Zapnutie alebo vypnutie pripojenia Bluetooth](#).
- Potiahnite prstom od pravého okraja obrazovky alebo kliknite na ikonu **Centrum akcií** na paneli úloh, aby sa otvorilo Centrum akcií.
- Kliknite na položku **Bluetooth** a potom na položku **Prejsť na nastavenia**.
- Vyberte želané zariadenie Bluetooth.
- Kliknutím na položku **Spárovať** spárujte zariadenia Bluetooth.

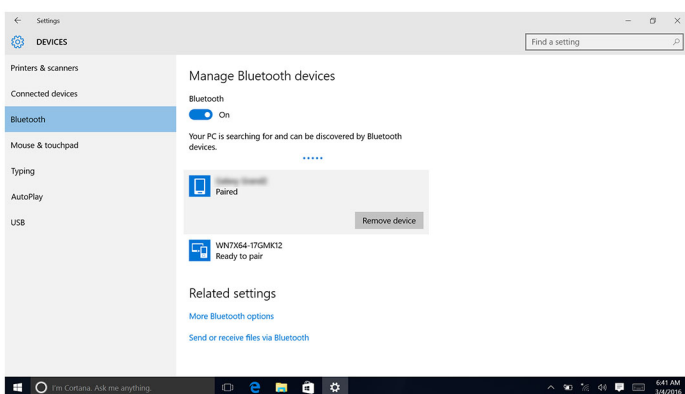


6. Kliknutím na položku **Áno** potvrdíte heslá na oboch zariadeniach.



Demontáž zariadenia Bluetooth

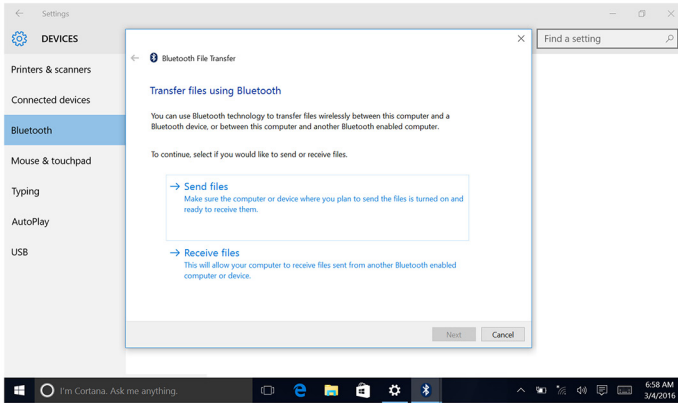
1. Potiahnite prstom od pravého okraja obrazovky alebo kliknite na ikonu **Centrum akcií** na paneli úloh, aby sa otvorilo Centrum akcií.
2. Kliknite na položku **Bluetooth** a potom na položku **Prejsť na nastavenia**.
3. Kliknite na zariadenie, ktoré chcete odstrániť, a následne kliknite na položku **Odobrať zariadenie**.



Prenos súborov medzi zariadeniami pomocou pripojenia Bluetooth

1. Potiahnite prstom od pravého okraja obrazovky alebo kliknite na ikonu **Centrum akcií** na paneli úloh, aby sa otvorilo Centrum akcií.
2. Kliknite na položku **Bluetooth** a potom na položku **Prejsť na nastavenia**.
3. Vyberte svoje zariadenie Bluetooth.
4. Kliknite na položku **Odoslať alebo prijať súbory cez Bluetooth**.

5. V okne **Prenos súborov prostredníctvom rozhrania Bluetooth** kliknite na možnosť **Odosielanie súborov** a vyberte želaný súbor.



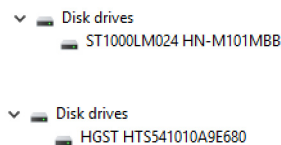
Pevný disk

Nasledujúca tabuľka zobrazuje možnosti pevného disku v tomto počítači.

Možnosti	Rozmery
Pevný disk	2,5" jednotka

Identifikácia pevného disku

1. Na paneli úloh kliknite na vyhľadávacie políčko a napíšte výraz `Device Manager`.
2. Kliknite na položku **Správca zariadení**.
Zobrazí sa okno **Správca zariadení**.
3. Rozbaľte položku **Diskové jednotky**.



Identifikácia pevného disku v nástroji pre nastavovanie systému BIOS

1. Zapnite alebo reštartujte počítač.
2. Po zobrazení loga spoločnosti Dell na obrazovke stlačte tlačidlo F2, aby ste sa dostali do programu nastavenia BIOS.
Zoznam pevných diskov je uvedený v skupine **Systémové informácie** v skupine **Všeobecné**.

Čítačka pamäťových kariet

Tento počítač má jednu zásuvku na pamäťové karty SD, ktorá je umiestnená na ľavej strane.

Prevzatie ovládača snímača pamäťových kariet

1. Zapnite počítač.
2. Navštívte stránku www.dell.com/support.
3. Kliknite na možnosť **Product Support** (Podpora produktu), zadajte servisný štítko svojho počítača a kliknite na možnosť **Submit** (Odoslať).



POZNÁMKA: Ak nemáte servisný štítok, použite funkciu autodetekcie alebo vyhľadajte model svojho počítača manuálne.

4. Kliknite na položku **Drivers & downloads (Ovládače a prevzatia) > Find it myself (Nájdem sám)**.
5. Posuňte sa na stránke nadol a rozbaľte možnosť **Chipset (Čipová sada)**.
6. Kliknutím na položku **Download (Prevziať)** preberte ovládač snímača pamäťových kariet pre svoj počítač.
7. Po dokončení preberania prejdite do priečinka, do ktorého ste uložili súbor s ovládačom snímača pamäťových kariet.
8. Dvakrát kliknite na ikonu súboru s ovládačom čítačky kariet a postupujte podľa pokynov na obrazovke.

Prehľadávanie pamäťovej karty

1. Pamäťovú kartu vložte kovovými kontaktmi smerom nadol. Automaticky sa spustí prehrávanie karty a na obrazovke sa zobrazí oznámenie.
2. Postupujte podľa pokynov na obrazovke.

Napájací adaptér

Tento počítač sa dodáva s 65 W alebo 90 W napájacím adaptérom.

⚠ VÝSTRAHA: Pri odpájaní napájacieho kábla od počítača ťahajte za konektor, nie kábel. Konektory od seba odpájajte rovným smerom – zabránite tým ohnutiu kolíkov konektora. Počas pripájania káblov sa presvedčíte, či sú port a konektor správne orientované a zarovnané.

⚠ VÝSTRAHA: Napájací adaptér funguje s elektrickými zásuvkami na celom svete. Elektrické zásuvky a rozvodky sa však v jednotlivých krajinách líšia. Používanie nekompatibilného kábla alebo nevhodné pripojenie kábla na elektrickú rozvodku alebo zásuvku môže spôsobiť požiar alebo poškodenie zariadenia.

Čipové sady

Čipová sada je virtuálne rozdelená do dvoch častí — Northbridge a Southbridge. Všetky počítačové komponenty komunikujú s CPU cez čipovú sadu.

Tento počítač sa dodáva s čipovou sadou integrovanou v procesore.

Prevzatie ovládača čipovej sady

1. Zapnite počítač.
2. Navštívte stránku www.dell.com/support.
3. Kliknite na možnosť **Product Support** (Podpora produktu), zadajte servisný štítok svojho počítača a kliknite na možnosť **Submit** (Odoslať).

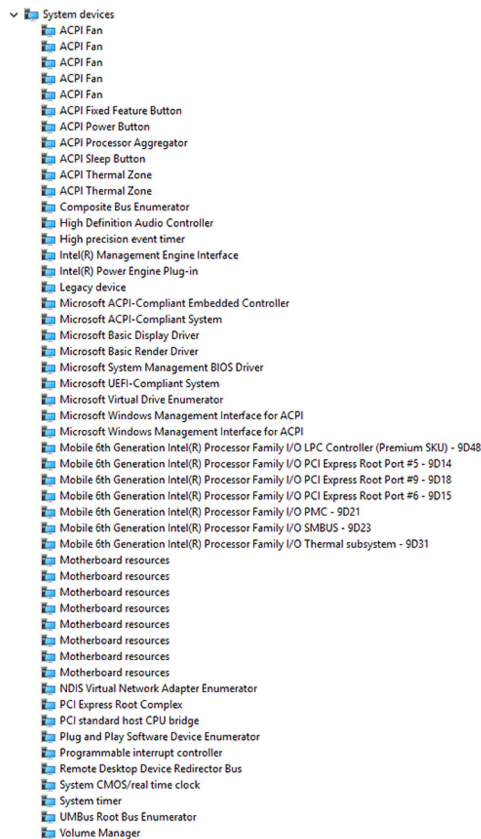


POZNÁMKA: Ak nemáte servisný štítok, použite funkciu autodetekcie alebo vyhľadajte model svojho počítača manuálne.

4. Kliknite na položku **Drivers & downloads (Ovládače a prevzatia) > Find it myself (Nájdem sám)**.
5. Posuňte sa na stránke nadol a rozbaľte možnosť **Chipset (Čipová sada)**.
6. Kliknutím na položku **Download (Prevziať)** preberte ovládač čipovej sady pre svoj počítač.
7. Po dokončení preberania prejdite do priečinka, do ktorého ste uložili súbor s ovládačom čipovej sady.
8. Dvakrát kliknite na ikonu súboru s ovládačom čipovej sady a postupujte podľa pokynov na obrazovke.

Identifikácia čipovej sady

1. Na paneli úloh kliknite na vyhľadávacie políčko a napíšte výraz `Device Manager`.
2. Kliknite na položku **Správca zariadení**. Zobrazí sa okno **Správca zariadení**.
3. Rozbaľte položku **Systémové zariadenia**.



Pamäť

Tento počítač je vybavený dvomi zásuvkami na pamäťové moduly SODIMM (RAM), ku ktorým možno získať prístup po odmontovaní zadného krytu. Podporované konfigurácie pamäte sú 2 GB, 4 GB, 6 GB, 8 GB, 10 GB, 12 GB a 16 GB.

Kontrola systémovej pamäte v systéme Windows

1. Kliknite na ikonu **Štart** .
2. Vyberte položku **Nastavenia** .
3. Kliknite na položku **Systém > O systéme**.

Kontrola systémovej pamäte v programe na nastavenie systému BIOS

1. Zapnite (alebo reštartujte) počítač.
2. Po zobrazení loga spoločnosti Dell na obrazovke stlačte tlačidlo F2, aby ste sa dostali do programu nastavenia BIOS.
3. Na ľavom paneli vyberte možnosť **Nastavenia > Všeobecné > Systémové informácie**. Na pravom paneli sa zobrazia informácie o pamäti.

Testovanie pamäte nástrojom ePSA

1. Zapnite (alebo reštartujte) počítač.
2. Po zobrazení loga spoločnosti Dell na obrazovke stlačte tlačidlo F12, aby ste sa dostali do ponuky zavádzania systému.
3. Pomocou klávesov so šípkami vyznačte položku ponuky **Diagnostics (Diagnostika)** a stlačte kláves **Enter**.
4. Na dokončenie procesu hodnotenia systému pred zavedením (PSA) postupujte podľa pokynov na obrazovke.

POZNÁMKA: Keď sa zobrazí logo operačného systému, čakajte, kým sa nezobrazí pracovná plocha. Vypnite počítač a skúste znova.

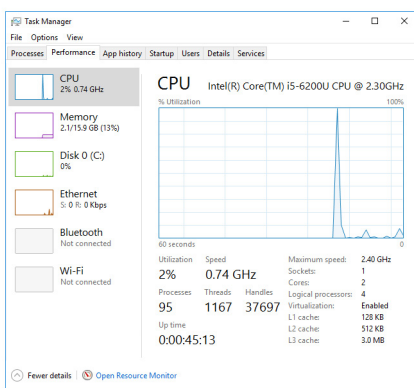
Procesory

Tento počítač sa dodáva s nasledujúcimi procesormi:

- Intel Core i3/i5 6. generácie

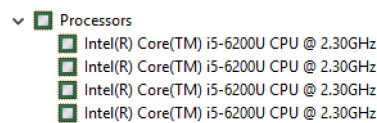
Kontrolovanie využitia procesora nástrojom Správca úloh

1. Kliknite pravým tlačidlom na panel úloh.
2. Kliknite na položku **Správca úloh**.
Zobrazí sa okno **Správca úloh**.
3. Kliknutím na kartu **Výkon** zobrazíte údaje o výkone procesora.



Identifikácia procesorov v systéme Windows

1. Na paneli úloh kliknite na vyhľadávacie políčko a napíšte výraz `Device Manager`.
2. Kliknite na položku **Správca zariadení**.
Zobrazí sa okno **Správca zariadení**.
3. Rozbaľte zoznam **Procesory**.



Operačný systém

Tento počítač sa dodáva so systémom Windows 10 nainštalovaným vo výrobe.

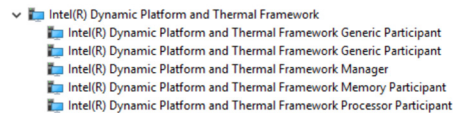
Umiestnenie servisného štítku

Servisný štítok je jedinečný identifikátor, ktorý umožňuje servisným technikom spoločnosti Dell identifikovať hardvérové komponenty vášho počítača a získať záručné informácie.

Ovládače zariadení

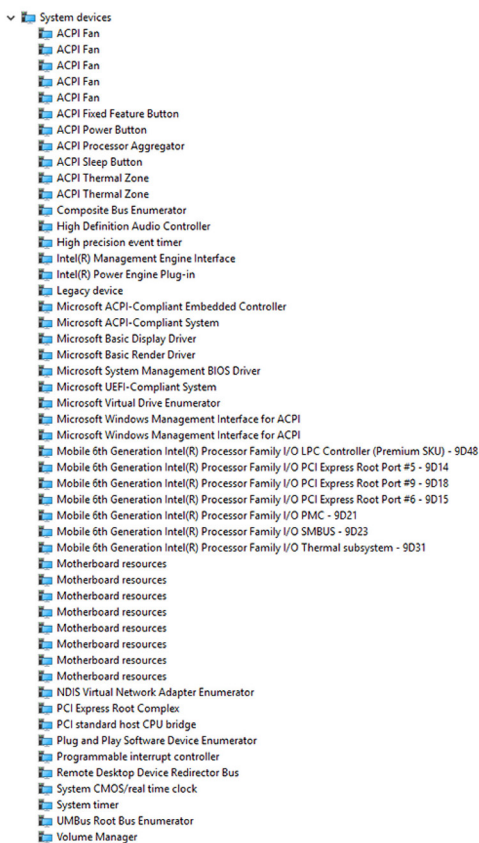
Intel Dynamic Platform a Thermal Framework

V nástroji Správca zariadení skontrolujte, či sú programy Intel Dynamic Platform a Thermal Framework nainštalované. Nainštalujte aktualizácie ovládača z adresy www.dell.com/support.



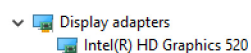
Nástroj na inštaláciu softvéru pre čipovú sadu Intel

V nástroji Správca zariadení skontrolujte, či je ovládač čipovej sady nainštalovaný. Nainštalujte aktualizácie ovládača z adresy www.dell.com/support.



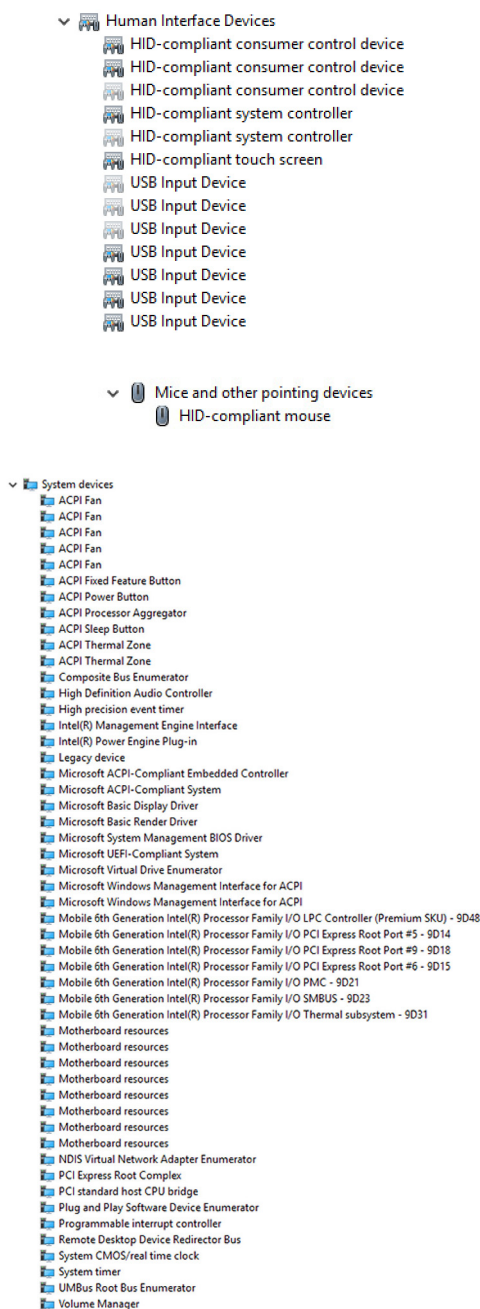
Grafika

V nástroji Správca zariadení skontrolujte, či je ovládač videa nainštalovaný. Nainštalujte aktualizácie ovládača videa z adresy www.dell.com/support.



Ovládač sériového vstupno-výstupného rozhrania Intel

V nástroji Správca zariadení skontrolujte, či je ovládač sériového vstupno-výstupného rozhrania Intel nainštalovaný. Nainštalujte aktualizácie ovládača z adresy www.dell.com/support.



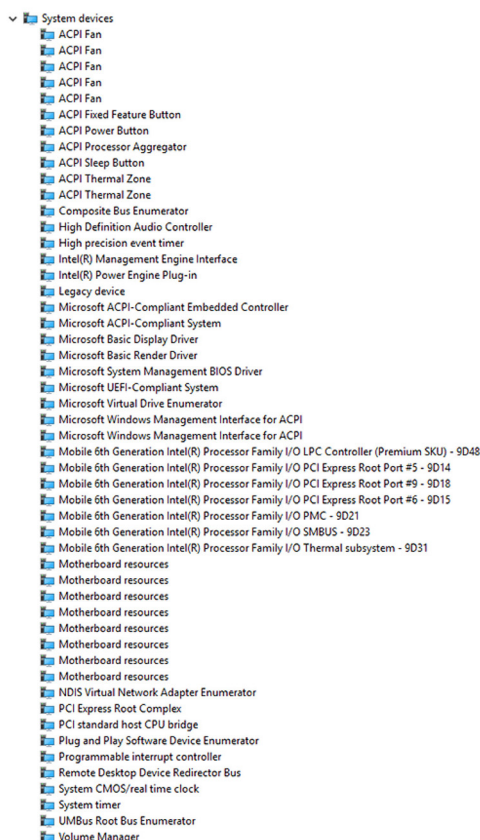
Rozhranie Intel Trusted Execution Engine

V nástroji Správca zariadení skontrolujte, či je ovládač Intel Trusted Execution Engine Interface nainštalovaný. Nainštalujte aktualizácie ovládača z adresy www.dell.com/support.

- System devices
 - ACPI Fan
 - ACPI Fan
 - ACPI Fan
 - ACPI Fan
 - ACPI Fan
 - ACPI Fixed Feature Button
 - ACPI Power Button
 - ACPI Processor Aggregator
 - ACPI Sleep Button
 - ACPI Thermal Zone
 - ACPI Thermal Zone
 - Composite Bus Enumerator
 - High Definition Audio Controller
 - High precision event timer
 - Intel(R) Management Engine Interface
 - Intel(R) Power Engine Plug-in
 - Legacy device
 - Microsoft ACPI-Compliant Embedded Controller
 - Microsoft ACPI-Compliant System
 - Microsoft Basic Display Driver
 - Microsoft Basic Render Driver
 - Microsoft System Management BIOS Driver
 - Microsoft UEFI-Compliant System
 - Microsoft Virtual Drive Enumerator
 - Microsoft Windows Management Interface for ACPI
 - Microsoft Windows Management Interface for ACPI
 - Mobile 6th Generation Intel(R) Processor Family I/O LPC Controller (Premium SKU) - 9D48
 - Mobile 6th Generation Intel(R) Processor Family I/O PCI Express Root Port #5 - 9D14
 - Mobile 6th Generation Intel(R) Processor Family I/O PCI Express Root Port #9 - 9D18
 - Mobile 6th Generation Intel(R) Processor Family I/O PCI Express Root Port #6 - 9D15
 - Mobile 6th Generation Intel(R) Processor Family I/O PMC - 9D21
 - Mobile 6th Generation Intel(R) Processor Family I/O SMBUS - 9D23
 - Mobile 6th Generation Intel(R) Processor Family I/O Thermal subsystem - 9D31
 - Motherboard resources
 - Motherboard resources
 - Motherboard resources
 - Motherboard resources
 - Motherboard resources
 - Motherboard resources
 - Motherboard resources
 - Motherboard resources
 - Motherboard resources
 - NDIS Virtual Network Adapter Enumerator
 - PCI Express Root Complex
 - PCI standard host CPU bridge
 - Plug and Play Software Device Enumerator
 - Programmable interrupt controller
 - Remote Desktop Device Redirector Bus
 - System CMOS/real time clock
 - System timer
 - UMBus Root Bus Enumerator
 - Volume Manager

Ovládač Intel Virtual Button

V nástroji Správca zariadení skontrolujte, či je ovládač Intel Virtual Button nainštalovaný. Nainštalujte aktualizácie ovládača z adresy www.dell.com/support.



Ovládače Intel Wireless 3165 Wi-Fi a Bluetooth

V nástroji Správca zariadení skontrolujte, či je ovládač sieťovej karty nainštalovaný. Nainštalujte aktualizácie ovládača z adresy www.dell.com/support.



V nástroji Správca zariadení skontrolujte, či je ovládač Bluetooth nainštalovaný. Nainštalujte aktualizácie ovládača z adresy www.dell.com/support.



Prehľad systému BIOS

Systém **BIOS** spravuje tok údajov medzi operačným systémom počítača a pripojenými zariadeniami ako sú pevný disk, adaptér videa, klávesnica, myš a tlačiareň.

Spustenie pomôcky Nastavenie systému BIOS

1. Zapnite (alebo reštartujte) počítač.

2. Po zobrazení loga společnosti Dell na obrazovce stlačte tlačidlo F2, aby ste sa dostali do programu nastavenia BIOS. V programe nastavení systému BIOS můžete změnit používatelem definované nastavenia.

Ponuka zavádzania systému

Tento počítač obsahuje ponuku na jednorazové zavedenie. Pomocou tejto funkcie môžete zmeniť poradie zariadení, v ktorom sa počítač pokúsi zaviesť systém, napríklad disketa, CD-ROM alebo pevný disk.

Vylepšenia ponuky zavádzania systému

Vylepšenia ponuky zavedenia systému sú nasledovné:

- **Jednoduchší prístup** – Pre prístup do ponuky voľby zavádzania systému stlačte kláves F12.
- **Výzva pre používateľa** – Používateľ dostane výzvu na stlačenie klávesu na obrazovke systému BIOS.
- **Možnosti diagnostiky** – Ponuka zavádzania systému obsahuje aj možnosti diagnostiky ePSA.

Časovanie postupnosti klávesov

Klávesnica nie je prvé zariadenie inicializované pomocou nastavenia. Výsledkom toho sa pri príliš skorom stlačení klávesy uzamkne klávesnica. V takomto prípade sa na obrazovke zobrazí správa o chybe klávesnice a počítač nebudete môcť reštartovať pomocou kombinácie klávesov Ctrl+Alt+Del.

Aby ste predišli uzamknutiu klávesnice, počkajte na kompletnú inicializáciu klávesnice. Klávesnica sa inicializuje, ak sa vyskytne jedna z nasledujúcich udalostí:

- Kontrolky klávesnice blikajú.
- Počas zavádzania systému sa v pravom hornom rohu obrazovky zobrazí hlásenie F2=Setup (Nastavenie).

Kontrolky diagnostiky systému

Kontrolka stavu napájania: Ukazuje stav napájania.

Neprerušované oranžové – Počítač nemôže spustiť operačný systém. Znamená to, že napájanie alebo iné zariadenie v počítači zlyhalo.

Blikajúce oranžové – Počítač nemôže spustiť operačný systém. Znamená to, že napájanie je v poriadku, ale iné zariadenie v počítači zlyhalo alebo nie je správne nainštalované.

 **POZNÁMKA:** Sledujte svetelné vzory a zistite, ktoré zariadenie zlyháva.

Nesvieti – Počítač je v režime hlbokého spánku alebo je vypnutý.

Indikátor stavu napájania bliká oranžovo a spolu so zvukovými kódmi signalizuje poruchy.

Napríklad indikátor stavu napájania dvakrát zabliká oranžovo, urobí pauzu, trikrát zabliká bielo a urobí pauzu. Tento vzor 3-3 pokračuje, kým sa počítač nevypne, a signalizuje, že nebol nájdený obraz na obnovenie.

Nasledujúca tabuľka uvádza rôzne svetelné vzory, ich význam a odporúčané riešenia:

Svetelné vzory	Popis problému	Odporúčané riešenie
1	Systémová doska: chyba BIOS a ROM	Aktualizujte BIOS na najnovšiu verziu. Ak problém pretrváva, vymeňte systémovú dosku.
2	Nebola detegovaná pamäť alebo RAM	Presvedčte sa, či je pamäťový modul správne nainštalovaný. Ak problém pretrváva, vymeňte pamäťový modul.
3	Porucha systémovej dosky alebo čipovej sady	Namontujte späť systémovú dosku.
3,3	Obraz na obnovenie sa nenašiel	Vytvorte obraz o systéme znova.
3,4	Obraz na obnovenie sa našiel, ale je neplatný	Vytvorte obraz o systéme znova.
4	Chyba pamäte alebo RAM	Namontujte späť pamäťový modul.
5	Zlyhanie batérie CMOS	Vymeňte batériu CMOS.
6	Zlyhanie grafickej karty alebo čipu	Namontujte späť systémovú dosku.
7	Zlyhanie CPU	Namontujte späť systémovú dosku.
8	Porucha LCD	Vymeňte LCD.

Počítač môže vydávať sériu pípnutí počas spúšťania, ak nie je možné zobrazíť chyby alebo problémy. Opakujúce sa zvukové kódy vám pomôžu vyriešiť problémy s počítačom.

Indikátor stavu kamery: Ukazuje, či sa kamera používa.

- Neprerušované biele – Kamera sa používa.
- Nesvieti – Kamera sa nepoužíva.

Získavanie pomoci a kontaktovanie spoločnosti Dell

Zdroje svojpomoci

Ďalšie informácie a pomoc k výrobkom a službám Dell môžete získať z týchto zdrojov svojpomoci:

Tabuľka1. Zdroje svojpomoci

Informácie o výrobkoch a službách Dell

www.dell.com

Windows 8.1 a Windows 10



Aplikácia Pomoc a technická podpora firmy Dell

Windows 10



Aplikácia Začíname

Windows 8.1



Aplikácia Pomoc a tipy

Prístup k pomocným materiálom v systémoch Windows 8, Windows 8.1 a Windows 10

Do políčka vyhľadávania systému Windows zadajte **Help** a **Support** a stlačte kláves **Enter**.

Prístup k pomocným materiálom v systéme Windows 7

Kliknite na možnosť **Štart > Pomoc a technická podpora**.

Online pomocník pre operačný systém

www.dell.com/support/windows

www.dell.com/support/linux

Informácie o odstraňovaní problémov, príručky používateľa, inšalačné pokyny, technické údaje výrobkov, blogy pre technickú pomoc, ovládače, aktualizácie softvéru a podobné.

www.dell.com/support

Zistíte viac o svojom operačnom systéme, nastavovaní a používaní svojho počítača, zálohovaní údajov, diagnostike a podobne.

Pozri *Me and My Dell (Ja a môj Dell)* na stránke www.dell.com/support/manuals.

Kontaktovanie spoločnosti Dell

Kontakt na spoločnosť Dell v súvislosti s predajom, technickou podporou alebo službami zákazníkom nájdete na adrese www.dell.com/contactdell.

POZNÁMKA: Dostupnosť sa však odlišuje v závislosti od danej krajiny a produktu, a niektoré služby nemusia byť vo vašej krajine dostupné.

POZNÁMKA: Ak nemáte aktívne pripojenie na internet, kontaktné informácie nájdete vo faktúre, dodacom liste, účtenke alebo v produktovom katalógu spoločnosti Dell.