

Inspiron 22 3263

Manual de service



Note, atenționări și avertismente

 **NOTIFICARE:** O NOTĂ indică informații importante care vă ajută să optimizați utilizarea produsului.

 **AVERTIZARE:** O ATENȚIONARE indică un pericol potențial de deteriorare a hardware-ului sau de pierdere de date și vă arată cum să evitați problema.

 **AVERTISMENT:** Un AVERTISMENT indică un pericol potențial de deteriorare a bunurilor, de vătămare corporală sau de deces.

Copyright © 2017 Dell Inc. sau filialele sale. Toate drepturile rezervate. Dell, EMC și alte mărci comerciale sunt mărci comerciale ale Dell Inc. sau ale filialelor sale. Alte mărci comerciale pot fi mărci comerciale deținute de proprietarii respectivi.

1 Înainte de a efectua lucrări în interiorul computerului.....	9
Înainte de a începe	9
Instrucțiuni de siguranță.....	9
Instrumente recomandate.....	10
Lista șuruburilor.....	10
2 După efectuarea lucrărilor în interiorul computerului.....	11
3 Prezentare generală a caracteristicilor tehnice.....	12
Vedere din interior a computerului dvs.....	12
Componentele plăcii de sistem.....	13
4 Scoaterea suportului.....	14
Suport tip șevalet.....	14
Suport tip piedestal.....	15
Procedura de scoatere a extensorului suportului de pe baza suportului.....	16
5 Remontarea suportului.....	18
Suport tip șevalet.....	18
Suport tip piedestal.....	18
Procedura de remontare a extensorului suportului de pe baza suportului.....	18
6 Scoaterea capacului din spate.....	19
Cerințe prealabile.....	19
Procedură.....	19
7 Remontarea capacului din spate.....	20
Procedură.....	20
Cerințe ulterioare.....	20
8 Remontarea unității optice.....	21
Cerințe prealabile.....	21
Procedură.....	21
9 Scoaterea unității optice.....	23
Procedură.....	23
Cerințe ulterioare.....	23
10 Scoaterea hard diskului.....	24
Cerințe prealabile.....	24
Procedură.....	24
11 Remontarea hard diskului.....	26

Procedură.....	26
Cerințe ulterioare.....	26
12 Scoaterea protecției plăcii de sistem.....	27
Cerințe prealabile.....	27
Procedură.....	27
13 Remontarea protecției plăcii de sistem.....	28
Procedură.....	28
Cerințe ulterioare.....	28
14 Scoaterea modului de memorie.....	29
Cerințe prealabile.....	29
Procedură.....	29
15 Remontarea modului de memorie.....	31
Procedură.....	31
Cerințe ulterioare.....	32
16 Scoaterea cardului wireless.....	33
Cerințe prealabile.....	33
Procedură.....	33
17 Remontarea cardului wireless.....	35
Procedură.....	35
Cerințe ulterioare.....	36
18 Scoaterea plăcii butoanelor de control.....	37
Cerințe prealabile.....	37
Procedură.....	37
19 Remontarea plăcii butoanelor de control.....	38
Procedură.....	38
Cerințe ulterioare.....	38
20 Scoaterea microfonului.....	39
Cerințe prealabile.....	39
Procedură.....	39
21 Remontarea microfonului.....	40
Procedură.....	40
Cerințe ulterioare.....	40
22 Scoaterea camerei.....	41
Cerințe prealabile.....	41
Procedură.....	41
23 Remontarea camerei.....	44

Procedură.....	44
Cerințe ulterioare.....	44
24 Scoaterea bateriei rotunde.....	45
Cerințe prelabile.....	45
Procedură.....	45
25 Remontarea bateriei rotunde.....	46
Procedură.....	46
Cerințe ulterioare.....	46
26 Scoaterea ventilatorului.....	47
Cerințe prelabile.....	47
Procedură.....	47
27 Remontarea ventilatorului.....	48
Procedură.....	48
Cerințe ulterioare.....	48
28 Scoaterea radiatorului.....	49
Cerințe prelabile.....	49
Procedură.....	49
29 Remontarea radiatorului.....	51
Procedură.....	51
Cerințe ulterioare.....	51
30 Scoaterea boxelor.....	52
Cerințe prelabile.....	52
Procedură.....	52
31 Remontarea boxelor.....	54
Procedură.....	54
Cerințe ulterioare.....	54
32 Scoaterea plăcii de sistem.....	55
Cerințe prelabile.....	55
Procedură.....	55
33 Remontarea plăcii de sistem.....	58
Procedură.....	58
Cerințe ulterioare.....	58
34 Scoaterea ansamblului afișajului.....	59
Cerințe prelabile.....	59
Procedură.....	59
35 Remontarea ansamblului afișajului.....	62

Procedură.....	62
Cerințe ulterioare.....	62
36 Scoaterea cablului afișajului.....	63
Cerințe prealabile.....	63
Procedură.....	63
37 Remontarea cablului afișajului.....	65
Procedură.....	65
Cerințe ulterioare.....	65
38 Scoaterea picioarelor din cauciuc.....	66
Cerințe prealabile.....	66
Procedură.....	66
39 Remontarea picioarelor din cauciuc.....	68
Procedură.....	68
Cerințe ulterioare.....	68
40 Programul de configurare BIOS.....	69
Prezentare generală BIOS.....	69
Accesarea programului de configurare BIOS.....	69
Ștergerea parolilor uitate.....	69
Cerințe prealabile.....	69
Procedură.....	69
Cerințe ulterioare.....	70
Ștergerea setărilor CMOS.....	70
Cerințe prealabile.....	70
Procedură.....	70
Cerințe ulterioare.....	71
41 Actualizarea sistemului BIOS.....	72
42 Tehnologie și componente.....	73
Audio.....	73
Descărcarea driverului audio.....	73
Identificarea controlerului audio.....	74
Modificarea setărilor audio.....	74
Cameră.....	74
Identificarea camerei web în Manager dispozitive.....	74
Pornirea aplicației camerei.....	74
Obținerea software-ului central al camerei web Dell.....	75
Afișaj.....	75
Reglarea luminozității.....	75
Modificarea rezoluției ecranului.....	75
Curățarea afișajului.....	76
HDMI.....	76
Placa video.....	76
Descărcarea driverului pentru placa grafică.....	76

Identificarea adaptorului de afișare.....	77
Modificarea setărilor afișajului în Graphics Control Panel (Panou de control al plăcii grafice).....	77
Intel WiDi.....	78
Descărcarea aplicației WiDi.....	78
Configurarea afișajului wireless.....	78
USB.....	78
Descărcarea driverului USB 3.0.....	79
Activarea sau dezactivarea funcției USB în programul de configurare BIOS.....	79
Remediarea unei probleme de încărcare nereușită cauzate de o emulare USB.....	79
Wi-Fi.....	79
Activarea sau dezactivarea funcției Wi-Fi.....	79
Descărcarea driverului Wi-Fi.....	80
Configurarea funcției Wi-Fi.....	80
Bluetooth.....	80
Activarea sau dezactivarea funcției Bluetooth.....	80
Asocierea dispozitivelor cu capacitate Bluetooth.....	81
Eliminarea dispozitivului Bluetooth.....	81
Transferul fișierelor între dispozitive cu ajutorul funcției Bluetooth.....	82
Hard diskul.....	82
Identificarea hard diskului.....	82
Identificarea hard diskului în programul de configurare BIOS.....	82
Cititor de carduri multimedia.....	83
Descărcarea driverului pentru cititorul de cartele de stocare.....	83
Răsfoirea unei cartele de stocare.....	83
Adaptor de alimentare.....	83
Chipseturi.....	83
Descărcarea driverului pentru chipset.....	83
Identificarea chipsetului.....	84
Memorie.....	84
Verificarea memoriei de sistem în Windows.....	84
Verificarea memoriei de sistem în programul de configurare BIOS.....	85
Testarea memoriei cu ajutorul utilitarului ePSA.....	85
Procesoare.....	85
Verificarea utilizării procesorului în Manager activități.....	85
Identificarea procesoarelor în Windows.....	85
Sistem de operare.....	86
Localizarea etichetei de service.....	86
drivere pentru dispozitive.....	86
Intel Dynamic Platform and Thermal Framework.....	86
Utilitarul de instalare a software-ului pentru chipsetul Intel.....	86
Placa video.....	87
Driverul I/O serial Intel.....	87
Interfața motorului Intel Trusted Execution (Executare de încredere).....	88
Driverul pentru Intel Virtual Button (Buton virtual Intel).....	89
drivere Wi-Fi și Bluetooth Intel Wireless 3165.....	90
Prezentare generală BIOS.....	90
Accesarea programului de configurare BIOS.....	90
Meniul de încărcare.....	91
Îmbunătățirile meniului de încărcare.....	91
Sincronizarea combinațiilor de taste.....	91

43	Indicatoarele luminoase de diagnosticare a sistemului.....	92
44	Obținerea asistenței și cum se poate contacta Dell.....	93

Înainte de a efectua lucrări în interiorul computerului

NOTIFICARE: Este posibil ca imaginile din acest document să difere față de computer în funcție de configurația comandată.

Subiecte:

- Înainte de a începe
- Instrucțiuni de siguranță
- Instrumente recomandate
- Lista șuruburilor

Înainte de a începe

1. Salvați și închideți toate fișierele deschise și ieșiți din toate aplicațiile deschise.
2. Închideți computerul.
Instrucțiunile de închidere diferă în funcție de sistemul de operare instalat pe computer.

- Windows 10: Faceți clic pe **Start** > **Alimentare** > **Închidere**.
- Windows 8.1: În ecranul **Start**, faceți clic pe pictograma de alimentare > **Închidere**.
- Windows 7: Faceți clic pe **Start** > **Închidere**.

NOTIFICARE: Dacă utilizați un alt sistem de operare, consultați documentația sistemului de operare pentru instrucțiuni privind închiderea.

3. Deconectați computerul și toate dispozitivele atașate de la prizele electrice.
4. Deconectați toate dispozitivele de rețea și echipamentele periferice atașate, cum ar fi tastatura, mouse-ul și monitorul, de la computer.
5. Scoateți orice carduri de stocare și discuri optice din computer, dacă este cazul.
6. După ce computerul este decuplat, apăsați și mențineți apăsat butonul de alimentare timp de 5 secunde pentru a împământa placa de sistem.

AVERTIZARE: Așezați computerul pe o suprafață plană, moale și curată pentru a evita zgârierea afișajului.

7. Așezați computerul cu partea frontală în jos.

Instrucțiuni de siguranță

Utilizați următoarele instrucțiuni de siguranță pentru a vă proteja computerul împotriva eventualelor deteriorări și a vă asigura siguranța personală.

NOTIFICARE: Înainte de a efectua lucrări în interiorul computerului, citiți instrucțiunile de siguranță livrate împreună cu computerul. Pentru informații suplimentare despre cele mai bune practici privind siguranța, consultați pagina de start pentru conformitatea cu reglementările de la adresa www.dell.com/regulatory_compliance.

NOTIFICARE: Deconectați toate sursele de alimentare înainte de a deschide capacul sau panourile computerului. După ce terminați lucrările în interiorul computerului, remontați toate capacele, panourile și șuruburile înainte de conectarea la priza electrică.

AVERTIZARE: Pentru a evita deteriorarea computerului, asigurați-vă că suprafața de lucru este plană și curată.

AVERTIZARE: Pentru a evita deteriorarea componentelor și a cardurilor, țineți-le de margini și evitați atingerea pinilor și a contactelor.

AVERTIZARE: Trebuie să efectuați operații de depanare și reparații numai cu autorizația sau la indicațiile echipei de asistență tehnică Dell. Deteriorările cauzate de lucrările de service neautorizate de către Dell nu sunt acoperite de garanția dvs. Consultați instrucțiunile privind siguranța livrate împreună cu produsul sau de la adresa www.dell.com/regulatory_compliance.

AVERTIZARE: Înainte de a atinge orice componentă din interiorul computerului, conectați-vă la împământare atingând o suprafață metalică nevopsită, cum ar fi metalul din partea din spate a computerului. În timp ce lucrați, atingeți periodic o suprafață de metal nevopsită pentru a disipa electricitatea statică ce ar putea dăuna componentelor interne.

AVERTIZARE: Atunci când deconectați un cablu, trageți de conectorul său sau de lamela de tragere, nu de cablul propriu-zis. Unele cabluri au conectori cu lamele de blocare sau șuruburi cu cap striat pe care trebuie să le decuplați înainte de a deconecta cablul. Atunci când deconectați cablurile, țineți-le aliniate drept pentru a evita îndoirea pinilor conectorilor. Atunci când conectați cablurile, asigurați-vă că porturile și conectorii sunt orientați și aliniați corect.

AVERTIZARE: Apăsați și scoateți toate cardurile instalate din cititorul de carduri de stocare.

Instrumente recomandate

Procedurile din acest document pot necesita următoarele instrumente:

- Șurubelniță Phillips
- Știft de plastic

Lista șuruburilor

Componentă	Fixată pe	Tip de șurub	Cantitate
Suportul MB	Suportul principal	M3X5	4
Placa principală	Suportul principal	M3X5	4
Ventilatorul	Suportul principal	M3X5	2
Placa stativului	Suportul principal	M3X5	4
Suportul pentru hard disk	Suportul principal	M3X5	1
Suportul pentru unitate optică	Suportul principal	M3X5	1
hard disk	Suportul pentru hard disk	M3X5	3
Suportul principal	Cadrul intermediar	M3X5	15
Suportul principal	Suportul pentru panou	M3X5	4
Modulul termic	Suportul principal	M3X5	1
Suportul pentru picior	Cadrul intermediar	M3X5	4
Suport tip șevalet	Placa stativului	M4X8	2
Suport tip pedestal	Placa stativului	M4X8	4
Suportul pentru panou	Panou	M3X3	4
Suportul pentru unitate optică	ODD	M2X2,5	2
NGFF	Placa principală	M2X2,5	1
Unitate optică falsă	Capacul din spate	M3X6 (șurub apăsător)	2

După efectuarea lucrărilor în interiorul computerului

 **AVERTIZARE:** Dacă lăsați șuruburi rătăcite sau desprinse în interiorul computerului, acesta poate suferi deteriorări grave.

1. Remontați toate șuruburile și asigurați-vă că nu rămâne niciun șurub rătăcit în interiorul computerului.
2. Conectați orice dispozitiv, periferic sau cablu extern pe care l-ați scos înainte de a lucra la computer.
3. Remontați orice card media, disc sau orice altă componentă pe care ați scos-o înainte de a lucra la computer.
4. Conectați computerul și toate dispozitivele atașate la prizele electrice.
5. Porniți computerul.

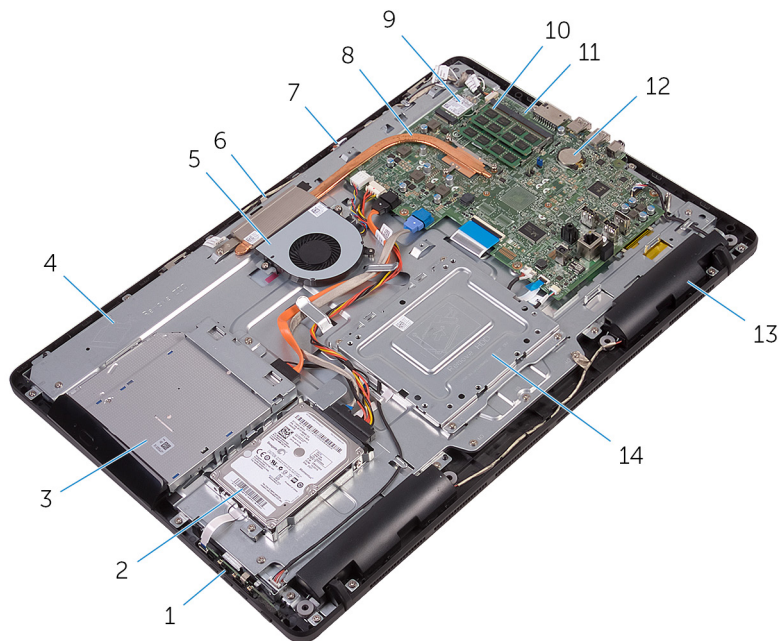
Prezentare generală a caracteristicilor tehnice

NOTIFICARE: Înainte de a efectua lucrări în interiorul computerului citiți instrucțiunile de siguranță livrate împreună cu computerul și urmați pașii din secțiunea **Înainte de a efectua lucrări în interiorul computerului**. După ce efectuați lucrări în interiorul computerului, urmați instrucțiunile din secțiunea **După efectuarea unor operații în interiorul computerului**. Pentru informații suplimentare despre cele mai bune practici privind siguranța, consultați pagina de start pentru conformitatea cu reglementările de la adresa www.dell.com/regulatory_compliance.

Subiecte:

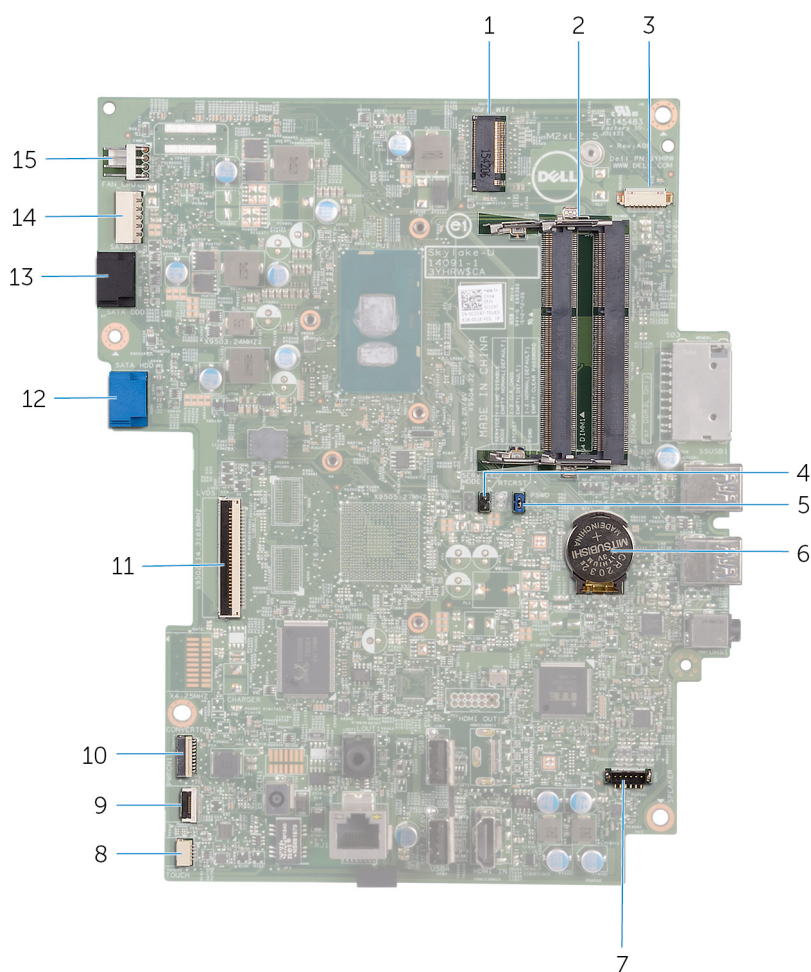
- Vedere din interior a computerului dvs.
- Componentele plăcii de sistem

Vedere din interior a computerului dvs.



- | | |
|--------------------------------|--------------------------------|
| 1. placa butoanelor de control | 2. ansamblul hard diskului |
| 3. ansamblul unității optice | 4. baza ansamblului afișajului |
| 5. ventilatorul | 6. modul cameră |
| 7. placa microfonului | 8. radiatorul |
| 9. cardul wireless | 10. modulul de memorie |
| 11. placă de sistem | 12. baterie rotundă |
| 13. difuzoarele (2) | 14. consola de montare VESA |

Componentele plăcii de sistem



1. fantă pentru cardul wireless (NGFF_WI-FI)
2. sloturi pentru modulele de memorie (2)
3. conector pentru cablul camerei (WEBCAM)
4. conector jumper de golire CMOS (RTCRST)
5. conector jumper de golire a parolei (PSWD)
6. baterie rotundă
7. conector pentru cablul difuzoarelor (SPEAKER)
8. conector pentru cablul plăcii ecranului tactil (TOUCH)
9. conector pentru cablul plăcii butoanelor de control
10. conector pentru cablul de alimentare a panoului afișajului (PWRCN1)
11. conector pentru cablul afișajului
12. conector pentru cablul de date al hard diskului (SATA HDD)
13. conector pentru cablul unității optice (SATA ODD)
14. conector pentru cablul de alimentare a hard diskului și a unității optice (SATAP1)
15. conector pentru cablul ventilatorului (FAN_CPU)

Scoaterea suportului

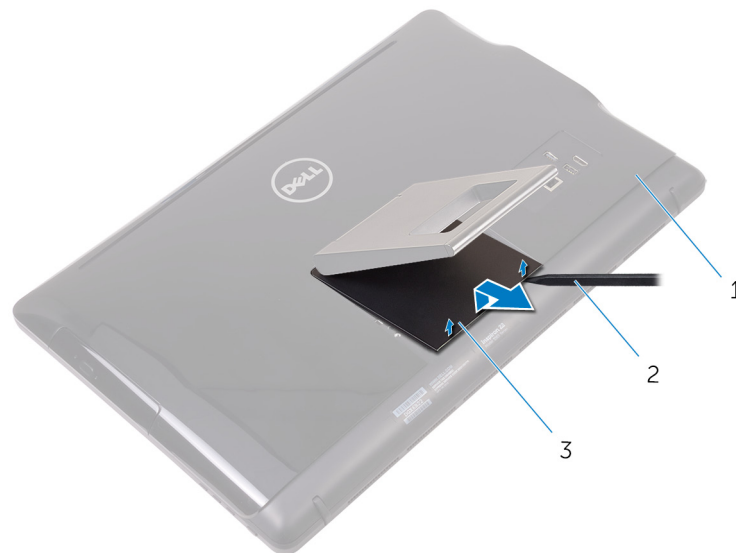
NOTIFICARE: Înainte de a efectua lucrări în interiorul computerului citiți instrucțiunile de siguranță livrate împreună cu computerul și urmați pașii din secțiunea **Înainte de a efectua lucrări în interiorul computerului**. După ce efectuați lucrări în interiorul computerului, urmați instrucțiunile din secțiunea **După efectuarea unor operații în interiorul computerului**. Pentru informații suplimentare despre cele mai bune practici privind siguranța, consultați pagina de start pentru conformitatea cu reglementările de la adresa www.dell.com/regulatory_compliance.

Subiecte:

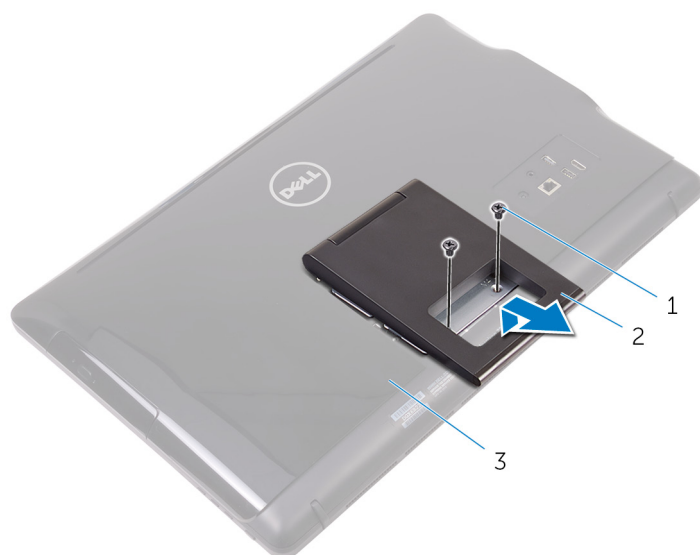
- Suport tip șevalet
- Suport tip piedestal

Suport tip șevalet

1. Utilizând un știft de plastic, desprindeți capacul suportului de pe capacul din spate.
2. Glisați și scoateți capacul suportului de pe capacul din spate.



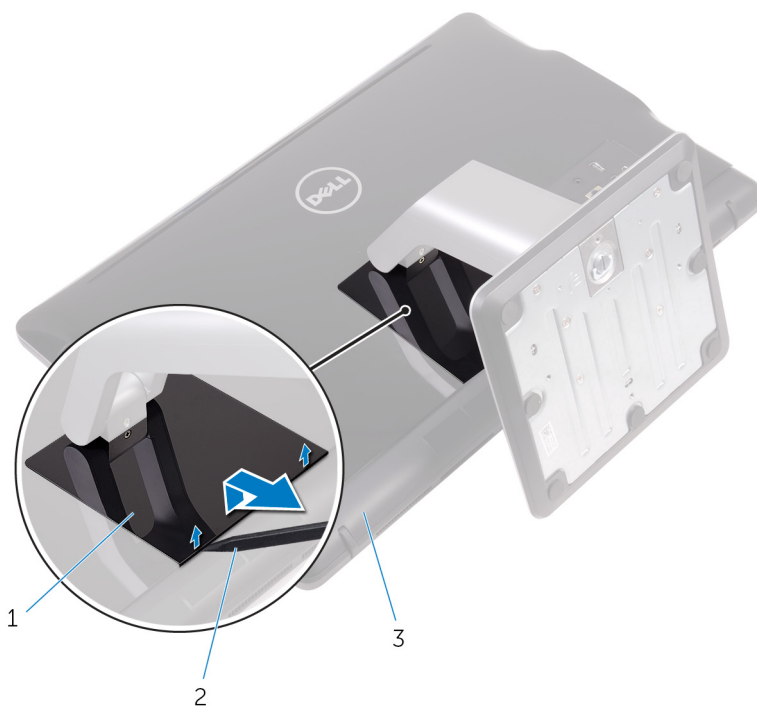
- a. capacul din spate
 - b. știftul de plastic
 - c. capacul suportului
3. Închideți suportul și scoateți șuruburile care fixează suportul pe capacul din spate.
 4. Glisați și scoateți suportul de pe capacul din spate.



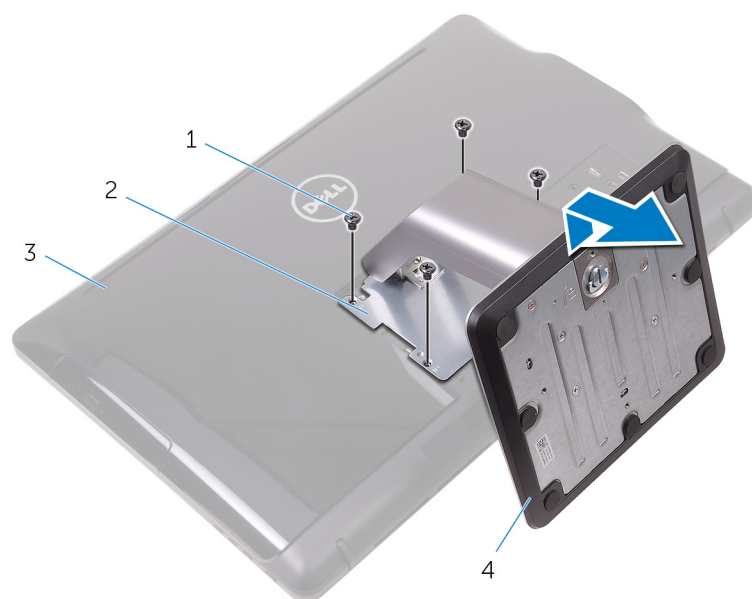
- a. șuruburile (2)
- b. suport tip șevalet
- c. capacul din spate

Suport tip pedestal

1. Utilizând un știft de plastic, desprindeți capacul suportului de pe capacul din spate.



- a. capacul suportului
 - b. știftul de plastic
 - c. capacul din spate
2. Demontați șuruburile care fixează consola suportului pe capacul din spate.
 3. Ridicați mânerul și scoateți-l prin glisare de pe capacul din spate.

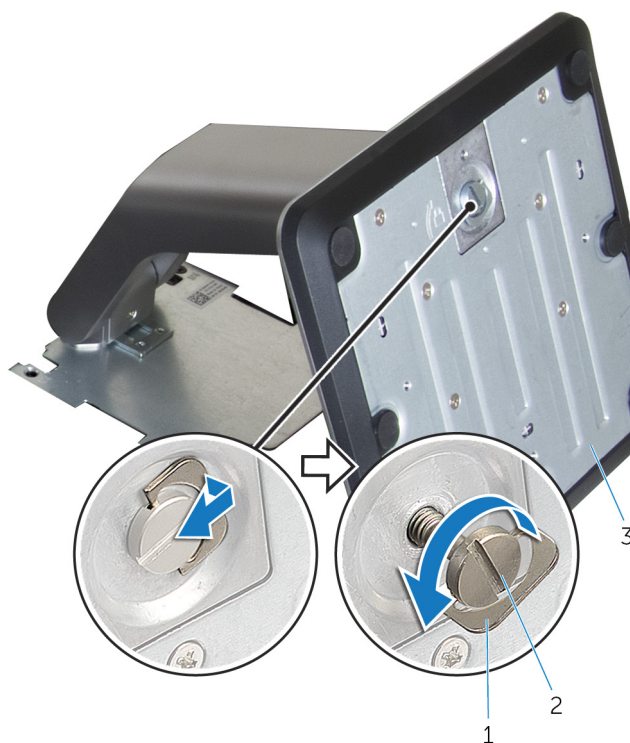


1. șuruburi (4)
3. capacul din spate

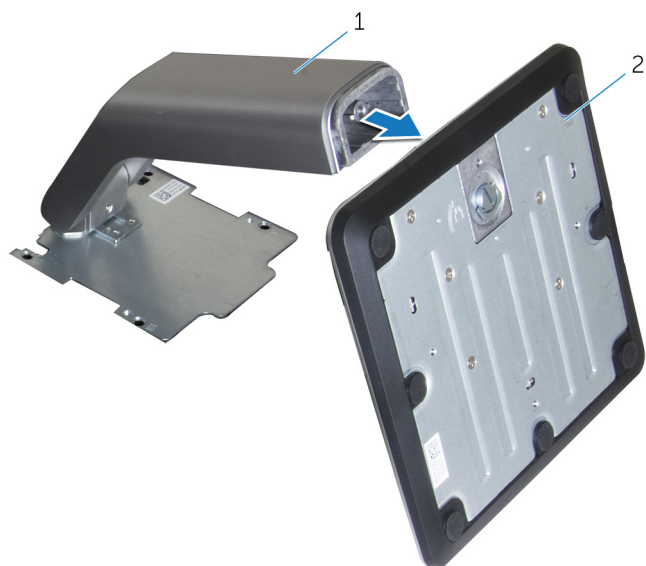
2. consola suportului
4. suport tip piedestal

Procedura de scoatere a extensorului suportului de pe baza suportului

1. Ridicați mânerul cu șurub de pe baza suportului.
2. Utilizând mânerul cu șurub, slăbiți șurubul cu piuliță fluture care fixează baza suportului pe extensorul suportului.



- a. mâner cu șurub
 - b. șurub cu piuliță fluture
 - c. baza suportului
3. Ridicați prin glisare baza suportului de pe extensorul suportului.



- a. extensorul suportului
- b. baza suportului

Remontarea suportului

NOTIFICARE: Înainte de a efectua lucrări în interiorul computerului citiți instrucțiunile de siguranță livrate împreună cu computerul și urmați pașii din secțiunea **Înainte de a efectua lucrări în interiorul computerului**. După ce efectuați lucrări în interiorul computerului, urmați instrucțiunile din secțiunea **După efectuarea unor operații în interiorul computerului**. Pentru informații suplimentare despre cele mai bune practici privind siguranța, consultați pagina de start pentru conformitatea cu reglementările de la adresa www.dell.com/regulatory_compliance.

Subiecte:

- Suport tip șevalet
- Suport tip piedestal

Suport tip șevalet

1. Introduceți lamelele de pe consola suportului în fantele de pe capacul din spate.
2. Aliniați orificiile pentru șuruburi de pe suport cu orificiile pentru șuruburi de pe capacul din spate.
3. Remontați șuruburile care fixează suportul pe capacul din spate.
4. Remontați capacul suportului.

Suport tip piedestal

1. Introduceți lamelele de pe consola suportului în fantele de pe capacul din spate.
2. Aliniați orificiile pentru șuruburi de pe suport cu orificiile pentru șuruburi de pe capacul din spate.
3. Remontați șuruburile care fixează consola suportului pe capacul din spate.
4. Remontați capacul suportului.

Procedura de remontare a extensorului suportului de pe baza suportului

1. Glisați baza suportului în slotul de pe extensorul suportului.
2. Strângeți șurubul cu piuliță fluture și pliați mânerul cu șurub pe baza suportului.

Scoaterea capacului din spate

NOTIFICARE: Înainte de a efectua lucrări în interiorul computerului citiți instrucțiunile de siguranță livrate împreună cu computerul și urmați pașii din secțiunea **Înainte de a efectua lucrări în interiorul computerului**. După ce efectuați lucrări în interiorul computerului, urmați instrucțiunile din secțiunea **După efectuarea unor operații în interiorul computerului**. Pentru informații suplimentare despre cele mai bune practici privind siguranța, consultați pagina de start pentru conformitatea cu reglementările de la adresa www.dell.com/regulatory_compliance.

Subiecte:

- Cerințe prealabile
- Procedură

Cerințe prealabile

Scoateți suportul.

Procedură

AVERTIZARE: Nu scoateți capacul computerului decât dacă trebuie să instalați sau să remontați accesorii interne pentru computer.

1. Folosind degetul mare, apăsați pe fanta de pe capacul din spate.
2. Folosind vârful degetelor, desprindeți și eliberați lamelele de pe capacul din spate.
3. Ridicați capacul din spate de pe baza ansamblului afișajului.



- a. capacul din spate

Remontarea capacului din spate

NOTIFICARE: Înainte de a efectua lucrări în interiorul computerului citiți instrucțiunile de siguranță livrate împreună cu computerul și urmați pașii din secțiunea **Înainte de a efectua lucrări în interiorul computerului**. După ce efectuați lucrări în interiorul computerului, urmați instrucțiunile din secțiunea **După efectuarea unor operații în interiorul computerului**. Pentru informații suplimentare despre cele mai bune practici privind siguranța, consultați pagina de start pentru conformitatea cu reglementările de la adresa www.dell.com/regulatory_compliance.

Subiecte:

- [Procedură](#)
- [Cerințe ulterioare](#)

Procedură

Aliniați lamelele de pe capacul din spate cu fantele de pe baza ansamblului afișajului și fixați capacul din spate în poziție.

NOTIFICARE: Asigurați-vă că niciun cablu nu este prins între capacul din spate și baza ansamblului afișajului.

Cerințe ulterioare

Remontați suportul.

Remontarea unității optice

NOTIFICARE: Înainte de a efectua lucrări în interiorul computerului citiți instrucțiunile de siguranță livrate împreună cu computerul și urmați pașii din secțiunea **Înainte de a efectua lucrări în interiorul computerului**. După ce efectuați lucrări în interiorul computerului, urmați instrucțiunile din secțiunea **După efectuarea unor operații în interiorul computerului**. Pentru informații suplimentare despre cele mai bune practici privind siguranța, consultați pagina de start pentru conformitatea cu reglementările de la adresa www.dell.com/regulatory_compliance.

Subiecte:

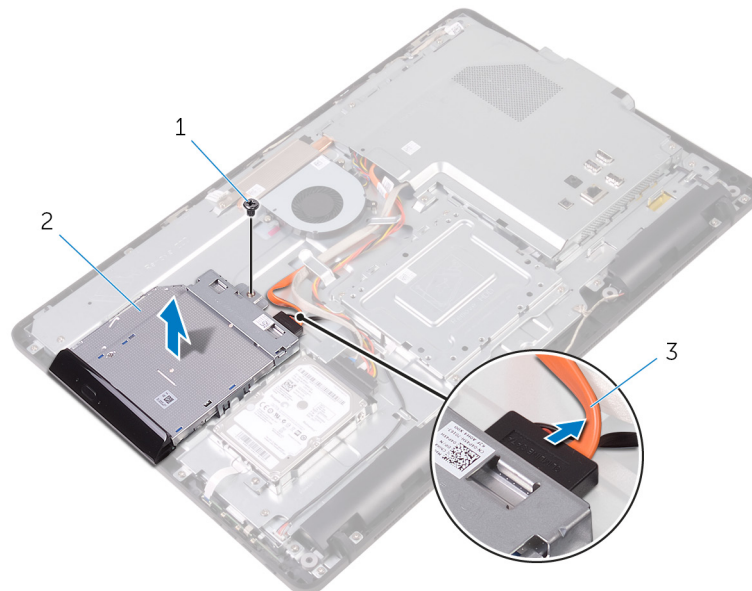
- Cerințe prealabile
- Procedură

Cerințe prealabile

1. Scoateți suportul.
2. Scoateți capacul din spate.

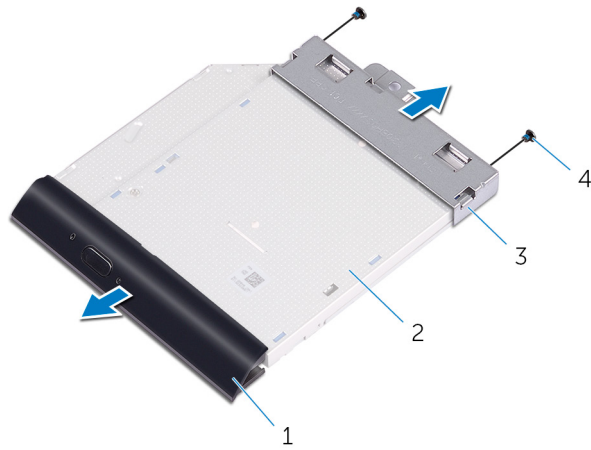
Procedură

1. Deconectați cablul unității optice de la unitatea optică.
2. Scoateți șurubul care fixează suportul unității optice pe baza ansamblului afișajului.
3. Ridicați suportul unității optice de pe baza ansamblului afișajului.



- a. șurubul
 - b. unitate optică
 - c. cablul unității optice
4. Desprindeți cu atenție cadrul unității optice și scoateți-l de pe unitatea optică.
 5. Scoateți șuruburile care fixează suportul unității optice pe unitatea optică.
 6. Scoateți suportul unității optice de pe unitatea optică.

NOTIFICARE: Rețineți orientarea suportului unității optice, ca să îl puteți remonta corect.



1. cadrul unității optice
3. suportul unității optice

2. unitate optică
4. șuruburile (2)

Scoaterea unității optice

NOTIFICARE: Înainte de a efectua lucrări în interiorul computerului citiți instrucțiunile de siguranță livrate împreună cu computerul și urmați pașii din secțiunea **Înainte de a efectua lucrări în interiorul computerului**. După ce efectuați lucrări în interiorul computerului, urmați instrucțiunile din secțiunea **După efectuarea unor operații în interiorul computerului**. Pentru informații suplimentare despre cele mai bune practici privind siguranța, consultați pagina de start pentru conformitatea cu reglementările de la adresa www.dell.com/regulatory_compliance.

Subiecte:

- Procedură
- Cerințe ulterioare

Procedură

1. Aliniați orificiile pentru șuruburi de pe suportul unității optice cu orificiile pentru șuruburi de pe unitatea optică.

NOTIFICARE: Trebuie să aliniați corect suportul unității optice pentru ca unitatea optică să se poată fixa corespunzător pe computer. Pentru orientarea corectă, consultați pasul 6 din secțiunea „**Scoaterea unității optice**”.

2. Remontați șuruburile care fixează suportul unității optice pe unitatea optică.
3. Împingeți cu grijă cadrul unității optice în unitatea optică.
4. Așezați suportul unității optice pe baza ansamblului afișajului.
5. Remontați șurubul care fixează suportul unității optice pe baza ansamblului afișajului.
6. Conectați cablul unității optice la unitatea optică.

Cerințe ulterioare

1. Remontați [capacul din spate](#).
2. Remontați [suportul](#).

Scoaterea hard diskului

NOTIFICARE: Înainte de a efectua lucrări în interiorul computerului citiți instrucțiunile de siguranță livrate împreună cu computerul și urmați pașii din secțiunea **Înainte de a efectua lucrări în interiorul computerului**. După ce efectuați lucrări în interiorul computerului, urmați instrucțiunile din secțiunea **După efectuarea unor operații în interiorul computerului**. Pentru informații suplimentare despre cele mai bune practici privind siguranța, consultați pagina de start pentru conformitatea cu reglementările de la adresa www.dell.com/regulatory_compliance.

AVERTIZARE: Hard diskurile sunt fragile. Manipulați hard diskul cu atenție.

AVERTIZARE: Pentru a evita pierderea datelor, nu scoateți hard diskul în timp ce computerul este pornit sau se află în stare de repaus.

Subiecte:

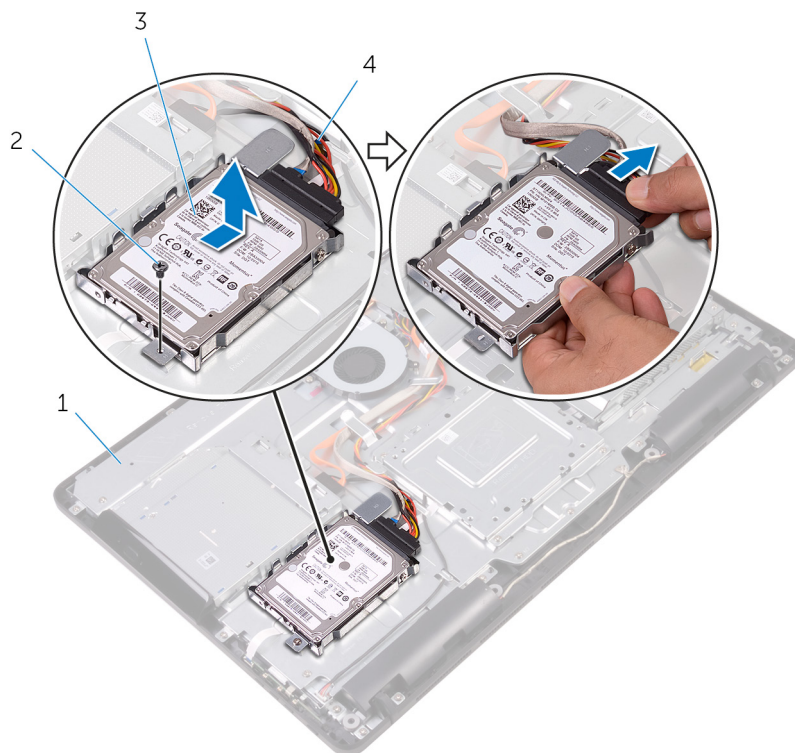
- [Cerințe prealabile](#)
- [Procedură](#)

Cerințe prealabile

1. Scoateți [suportul](#).
2. Scoateți [capacul din spate](#).

Procedură

1. Deconectați cablul hard diskului de la hard disk.
2. Scoateți șurubul care fixează ansamblul hard diskului pe baza ansamblului afișajului.
3. Glisați ansamblul hard diskului până când lamelele de fixare sunt eliberate din fantele de pe baza ansamblului afișajului.
4. Ridicați ansamblul hard diskului de pe baza ansamblului afișajului.



1. baza ansamblului afișajului

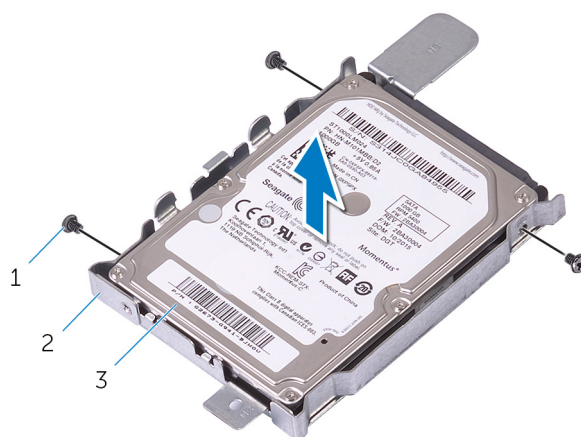
3. ansamblul hard diskului

2. șurubul

4. cablul hard diskului

5. Scoateți șuruburile care fixează suportul hard diskului pe hard disk.

6. Scoateți hard diskul din suport.



a. șuruburile (3)

b. suportul hard diskului

c. hard diskul

Remontarea hard diskului

NOTIFICARE: Înainte de a efectua lucrări în interiorul computerului citiți instrucțiunile de siguranță livrate împreună cu computerul și urmați pașii din secțiunea **Înainte de a efectua lucrări în interiorul computerului**. După ce efectuați lucrări în interiorul computerului, urmați instrucțiunile din secțiunea **După efectuarea unor operații în interiorul computerului**. Pentru informații suplimentare despre cele mai bune practici privind siguranța, consultați pagina de start pentru conformitatea cu reglementările de la adresa www.dell.com/regulatory_compliance.

AVERTIZARE: Hard diskurile sunt fragile. Manipulați hard diskul cu atenție.

Subiecte:

- [Procedură](#)
- [Cerințe ulterioare](#)

Procedură

1. Aliniați orificiile pentru șuruburi de pe hard disk cu orificiile pentru șuruburi de pe suportul hard diskului.
2. Remontați șuruburile care fixează suportul hard diskului pe hard disk.
3. Aliniați lamelele de pe ansamblul hard diskului cu fantele de pe baza ansamblului afișajului.
4. Glisați lamelele de pe ansamblul hard diskului în fantele de pe baza ansamblului afișajului.
5. Remontați șurubul care fixează ansamblul hard diskului pe baza ansamblului afișajului.
6. Conectați cablul hard diskului la hard disk.

Cerințe ulterioare

1. Remontați [capacul din spate](#).
2. Remontați [suportul](#).

Scoaterea protecției plăcii de sistem

NOTIFICARE: Înainte de a efectua lucrări în interiorul computerului citiți instrucțiunile de siguranță livrate împreună cu computerul și urmați pașii din secțiunea **Înainte de a efectua lucrări în interiorul computerului**. După ce efectuați lucrări în interiorul computerului, urmați instrucțiunile din secțiunea **După efectuarea unor operații în interiorul computerului**. Pentru informații suplimentare despre cele mai bune practici privind siguranța, consultați pagina de start pentru conformitatea cu reglementările de la adresa www.dell.com/regulatory_compliance.

Subiecte:

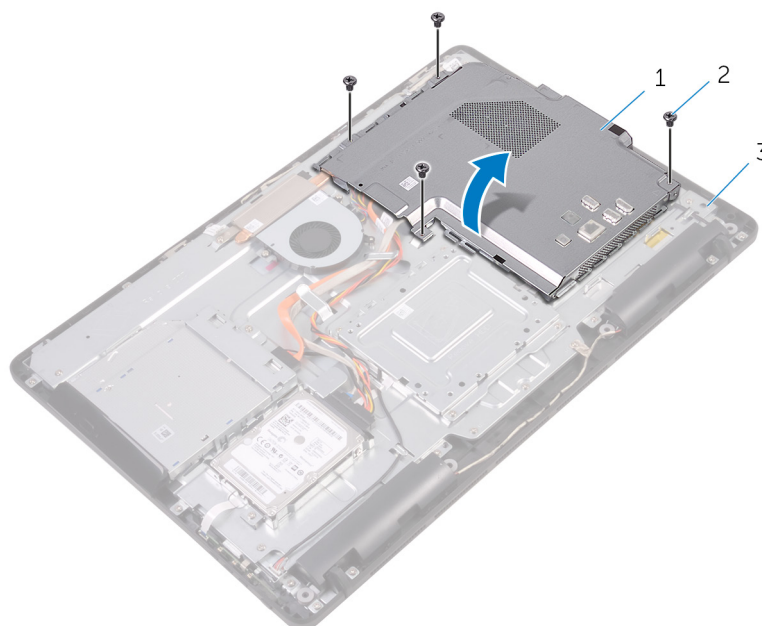
- Cerințe prealabile
- Procedură

Cerințe prealabile

1. Scoateți suportul.
2. Scoateți capacul din spate.

Procedură

1. Scoateți șuruburile care fixează protecția plăcii de sistem pe baza ansamblului afișajului.
2. Ridicați protecția plăcii de sistem de pe baza ansamblului afișajului.



- a. protecția plăcii de sistem
- b. șuruburi (4)
- c. baza ansamblului afișajului

Remontarea protecției plăcii de sistem

NOTIFICARE: Înainte de a efectua lucrări în interiorul computerului citiți instrucțiunile de siguranță livrate împreună cu computerul și urmați pașii din secțiunea **Înainte de a efectua lucrări în interiorul computerului**. După ce efectuați lucrări în interiorul computerului, urmați instrucțiunile din secțiunea **După efectuarea unor operații în interiorul computerului**. Pentru informații suplimentare despre cele mai bune practici privind siguranța, consultați pagina de start pentru conformitatea cu reglementările de la adresa www.dell.com/regulatory_compliance.

Subiecte:

- [Procedură](#)
- [Cerințe ulterioare](#)

Procedură

1. Aliniați fantele de pe protecția plăcii de sistem cu porturile de pe placa de sistem și așezați protecția plăcii de sistem pe baza ansamblului afișajului.
2. Aliniați orificiile pentru șuruburi de pe protecția plăcii de sistem cu orificiile pentru șuruburi de pe baza ansamblului afișajului.
3. Remontați șuruburile care fixează protecția plăcii de sistem pe baza ansamblului afișajului.

Cerințe ulterioare

1. Remontați [capacul din spate](#).
2. Remontați [suportul](#).

Scoaterea modului de memorie

NOTIFICARE: Înainte de a efectua lucrări în interiorul computerului citiți instrucțiunile de siguranță livrate împreună cu computerul și urmați pașii din secțiunea **Înainte de a efectua lucrări în interiorul computerului**. După ce efectuați lucrări în interiorul computerului, urmați instrucțiunile din secțiunea **După efectuarea unor operații în interiorul computerului**. Pentru informații suplimentare despre cele mai bune practici privind siguranța, consultați pagina de start pentru conformitatea cu reglementările de la adresa www.dell.com/regulatory_compliance.

Subiecte:

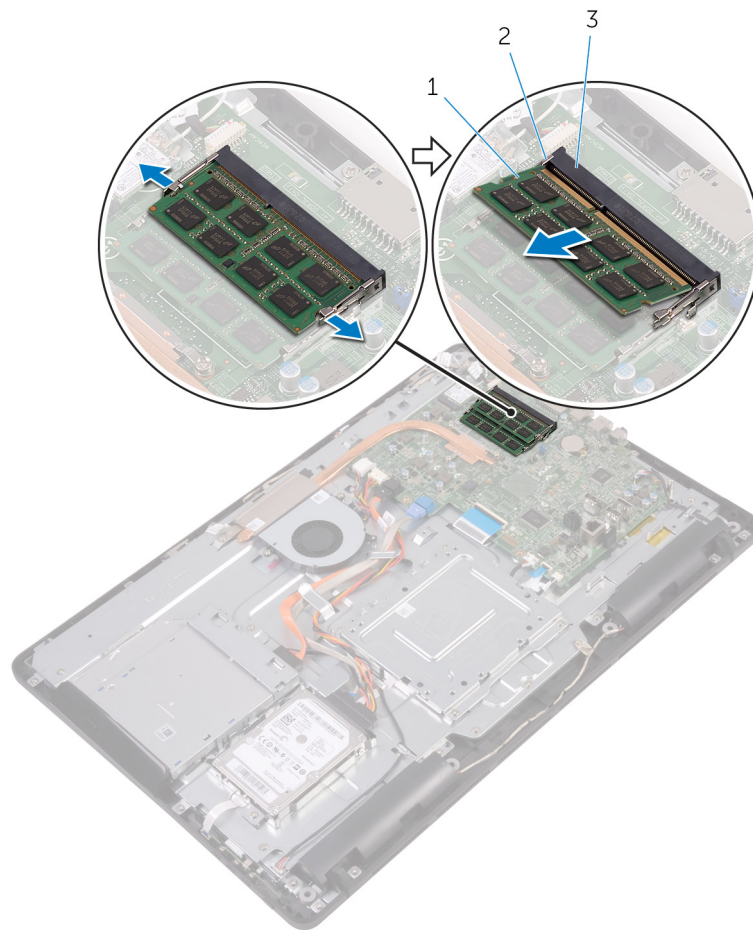
- Cerințe prealabile
- Procedură

Cerințe prealabile

1. Scoateți suportul.
2. Scoateți capacul din spate.
3. Scoateți protecția plăcii de sistem.

Procedură

1. Folosind vârfurile degetelor, desfaceți clemele de fixare de la fiecare capăt al fantei modului de memorie până când modulul de memorie sare din poziție.
2. Glisați și scoateți modulul de memorie din fanta modului de memorie.



- a. modulul de memorie
- b. cleme de fixare (2)
- c. slotul modului de memorie

Remontarea modului de memorie

NOTIFICARE: Înainte de a efectua lucrări în interiorul computerului citiți instrucțiunile de siguranță livrate împreună cu computerul și urmați pașii din secțiunea **Înainte de a efectua lucrări în interiorul computerului**. După ce efectuați lucrări în interiorul computerului, urmați instrucțiunile din secțiunea **După efectuarea unor operații în interiorul computerului**. Pentru informații suplimentare despre cele mai bune practici privind siguranța, consultați pagina de start pentru conformitatea cu reglementările de la adresa www.dell.com/regulatory_compliance.

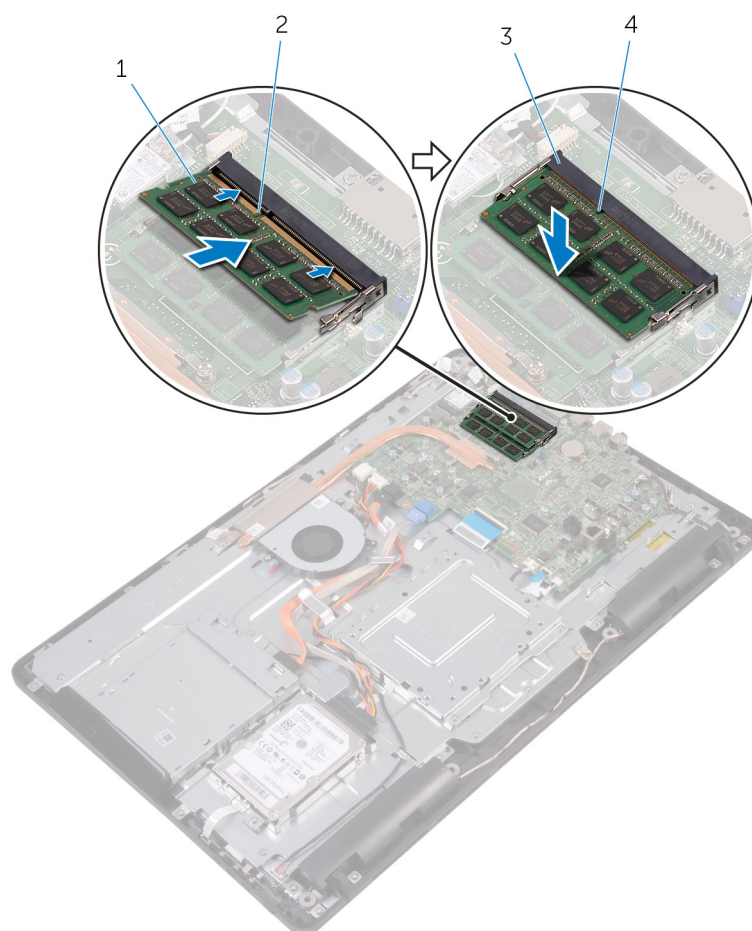
Subiecte:

- Procedură
- Cerințe ulterioare

Procedură

1. Aliniați canelura de pe modulul de memorie cu lamela de pe slotul modului de memorie.
2. Glisați ferm modulul de memorie în slot la un anumit unghi și apăsați modulul de memorie până când acesta se fixează cu un sunet specific în poziție.

NOTIFICARE: Dacă nu auziți sunetul, scoateți modulul de memorie și reinstalați-l.



1. modulul de memorie
3. slotul modului de memorie

2. canelură
4. lamelă

Cerințe ulterioare

1. Remontați protecția plăcii de sistem.
2. Remontați capacul din spate.
3. Remontați suportul.

Scoaterea cardului wireless

NOTIFICARE: Înainte de a efectua lucrări în interiorul computerului citiți instrucțiunile de siguranță livrate împreună cu computerul și urmați pașii din secțiunea **Înainte de a efectua lucrări în interiorul computerului**. După ce efectuați lucrări în interiorul computerului, urmați instrucțiunile din secțiunea **După efectuarea unor operații în interiorul computerului**. Pentru informații suplimentare despre cele mai bune practici privind siguranța, consultați pagina de start pentru conformitatea cu reglementările de la adresa www.dell.com/regulatory_compliance.

Subiecte:

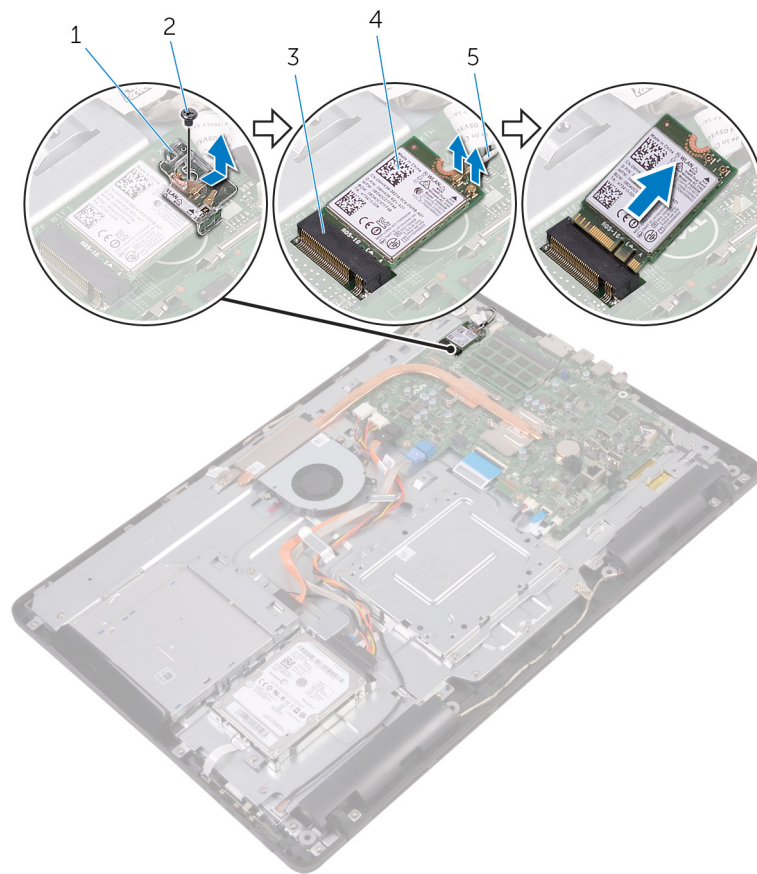
- Cerințe prealabile
- Procedură

Cerințe prealabile

1. Scoateți suportul.
2. Scoateți capacul din spate.
3. Scoateți protecția plăcii de sistem.

Procedură

1. Scoateți șurubul care fixează suportul cardului wireless și cardul wireless pe placa de sistem.
2. Glisați și scoateți suportul cardului wireless de pe cardul wireless.
3. Deconectați cablurile de antenă de la cardul wireless.
4. Glisați și scoateți cardul wireless din slotul cardului wireless.



1. suportul cardului wireless
3. slotul cardului wireless
5. cablurile antenei

2. șurubul
4. cardul wireless

Remontarea cardului wireless

NOTIFICARE: Înainte de a efectua lucrări în interiorul computerului citiți instrucțiunile de siguranță livrate împreună cu computerul și urmați pașii din secțiunea **Înainte de a efectua lucrări în interiorul computerului**. După ce efectuați lucrări în interiorul computerului, urmați instrucțiunile din secțiunea **După efectuarea unor operații în interiorul computerului**. Pentru informații suplimentare despre cele mai bune practici privind siguranța, consultați pagina de start pentru conformitatea cu reglementările de la adresa www.dell.com/regulatory_compliance.

Subiecte:

- [Procedură](#)
- [Cerințe ulterioare](#)

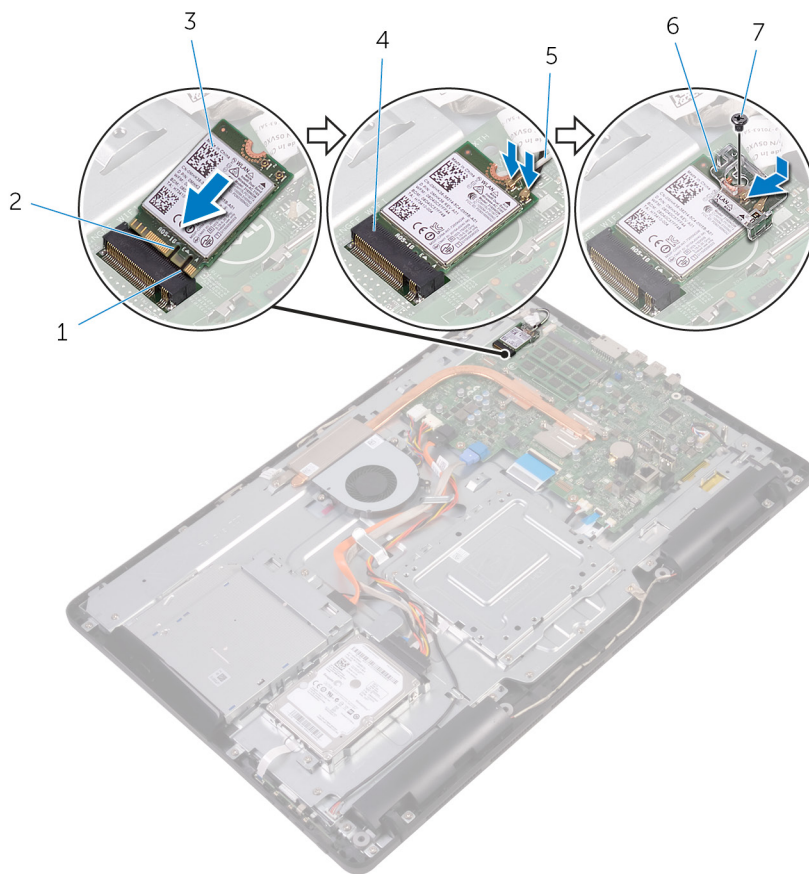
Procedură

1. Aliniați canelura de pe cardul wireless cu lamela de pe slotul cardului wireless.
2. Introduceți cardul wireless în fanta cardului wireless.
3. Conectați cablurile de antenă la cardul wireless.

Tabelul următor prezintă codul de culori al cablurilor de antenă pentru cardul wireless acceptat de computerul dvs.:

Conectori pe cardul wireless	Culoare cablu de antenă
Principal (triunghi alb)	Alb
Auxiliar (triunghi negru)	Negru

4. Apăsați pe celălalt capăt al cardului wireless și aliniați orificiul pentru șuruburi de pe suportul cardului wireless și de pe cardul wireless cu orificiul pentru șuruburi de pe placa de sistem.
5. Remontați șurubul care fixează suportul cardului wireless și cardul wireless pe placa de sistem.



- | | |
|----------------------|-------------------------------|
| 1. lamelă | 2. canelură |
| 3. cardul wireless | 4. slotul cardului wireless |
| 5. cablurile antenei | 6. suportul cardului wireless |
| 7. șurubul | |

Cerințe ulterioare

1. Remontați [protecția plăcii de sistem](#).
2. Remontați [capacul din spate](#).
3. Remontați [suportul](#).

Scoaterea plăcii butoanelor de control

NOTIFICARE: Înainte de a efectua lucrări în interiorul computerului citiți instrucțiunile de siguranță livrate împreună cu computerul și urmați pașii din secțiunea **Înainte de a efectua lucrări în interiorul computerului**. După ce efectuați lucrări în interiorul computerului, urmați instrucțiunile din secțiunea **După efectuarea unor operații în interiorul computerului**. Pentru informații suplimentare despre cele mai bune practici privind siguranța, consultați pagina de start pentru conformitatea cu reglementările de la adresa www.dell.com/regulatory_compliance.

Subiecte:

- Cerințe prealabile
- Procedură

Cerințe prealabile

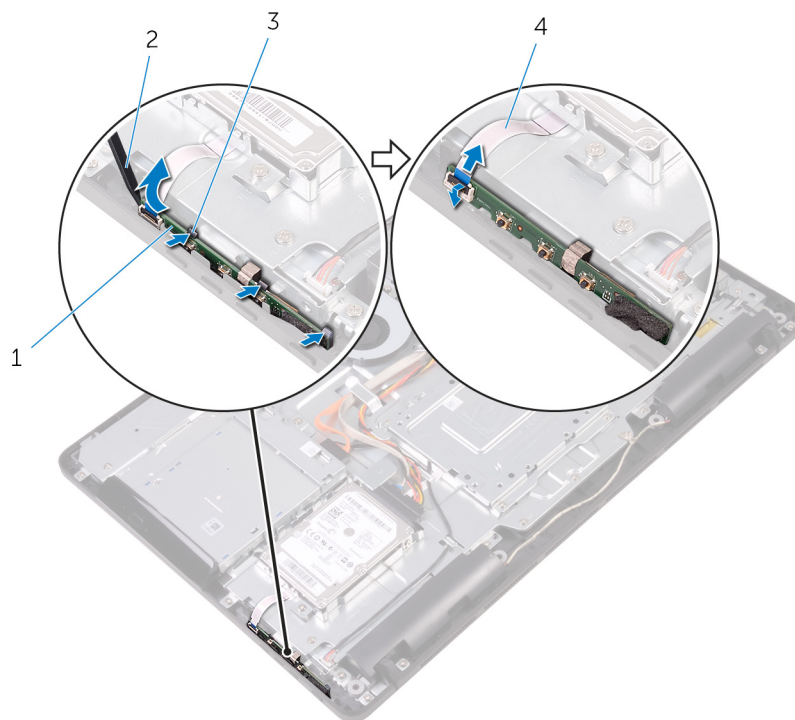
1. Scoateți suportul.
2. Scoateți capacul din spate.

Procedură

1. Utilizând un știft de plastic, împingeți clemele de fixare din fanta plăcii butoanelor de control.

NOTIFICARE: Rețineți orientarea plăcii butoanelor de control, ca să o puteți remonta corect.

2. Apăsați pe clemele de fixare și ridicați placa butoanelor de control de pe baza ansamblului afișajului.
3. Deschideți dispozitivul de blocare și deconectați cablul plăcii butoanelor de control de la placa butoanelor de control.



- | | |
|--------------------------------|--|
| 1. placa butoanelor de control | 2. știftul de plastic |
| 3. cleme de fixare (3) | 4. cablul plăcii butoanelor de control |

Remontarea plăcii butoanelor de control

NOTIFICARE: Înainte de a efectua lucrări în interiorul computerului citiți instrucțiunile de siguranță livrate împreună cu computerul și urmați pașii din secțiunea **Înainte de a efectua lucrări în interiorul computerului**. După ce efectuați lucrări în interiorul computerului, urmați instrucțiunile din secțiunea **După efectuarea unor operații în interiorul computerului**. Pentru informații suplimentare despre cele mai bune practici privind siguranța, consultați pagina de start pentru conformitatea cu reglementările de la adresa www.dell.com/regulatory_compliance.

Subiecte:

- Procedură
- Cerințe ulterioare

Procedură

1. Glisați cablul plăcii butoanelor de control în conectorul de pe placa butoanelor de control și închideți dispozitivul de blocare pentru a fixa cablul.
NOTIFICARE: Trebuie să aliniați corect placa butoanelor de control pentru a vă asigura că este fixată corespunzător pe baza ansamblului afișajului. Pentru orientarea corectă, consultați pasul 1 din secțiunea „Scoaterea plăcii butoanelor de control”.
2. Glisați placa butoanelor de control în fanta de pe baza ansamblului afișajului până când clemele de fixare se blochează în poziție.

Cerințe ulterioare

1. Remontați **capacul din spate**.
2. Remontați **suportul**.

Scoaterea microfonului

NOTIFICARE: Înainte de a efectua lucrări în interiorul computerului citiți instrucțiunile de siguranță livrate împreună cu computerul și urmați pașii din secțiunea **Înainte de a efectua lucrări în interiorul computerului**. După ce efectuați lucrări în interiorul computerului, urmați instrucțiunile din secțiunea **După efectuarea unor operații în interiorul computerului**. Pentru informații suplimentare despre cele mai bune practici privind siguranța, consultați pagina de start pentru conformitatea cu reglementările de la adresa www.dell.com/regulatory_compliance.

Subiecte:

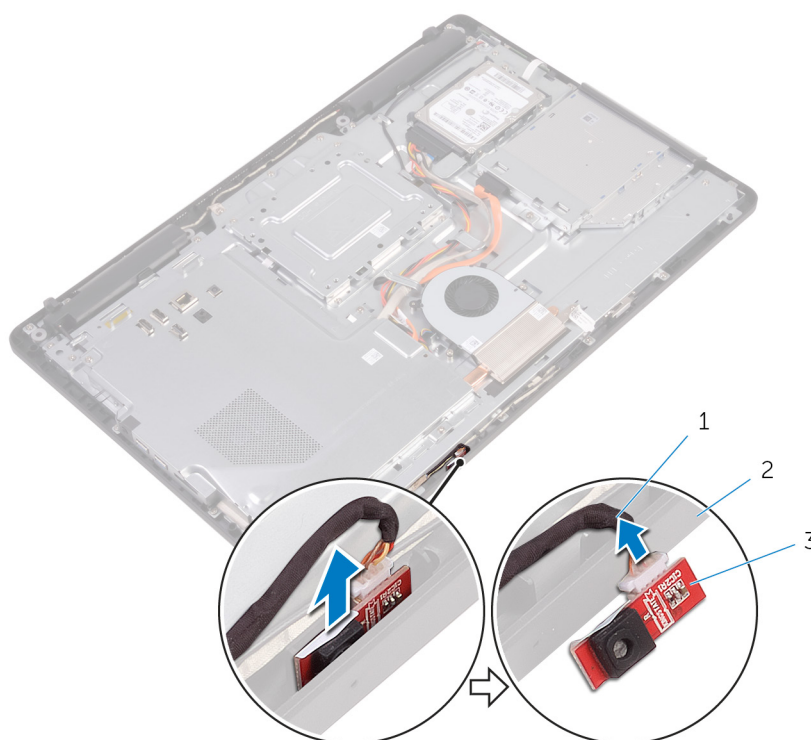
- Cerințe prealabile
- Procedură

Cerințe prealabile

1. Scoateți suportul.
2. Scoateți capacul din spate.

Procedură

1. Ridicați modulul microfonului de pe baza ansamblului afișajului.
2. Deconectați cablul microfonului de la modulul microfonului.



- a. cablul microfonului
- b. baza ansamblului afișajului
- c. modulul microfonului

Remontarea microfonului

NOTIFICARE: Înainte de a efectua lucrări în interiorul computerului citiți instrucțiunile de siguranță livrate împreună cu computerul și urmați pașii din secțiunea **Înainte de a efectua lucrări în interiorul computerului**. După ce efectuați lucrări în interiorul computerului, urmați instrucțiunile din secțiunea **După efectuarea unor operații în interiorul computerului**. Pentru informații suplimentare despre cele mai bune practici privind siguranța, consultați pagina de start pentru conformitatea cu reglementările de la adresa www.dell.com/regulatory_compliance.

Subiecte:

- [Procedură](#)
- [Cerințe ulterioare](#)

Procedură

1. Conectați cablul microfonului la modulul microfonului.
2. Glisați modulul microfonului în fanta de pe baza ansamblului afișajului.

Cerințe ulterioare

1. Remontați [capacul din spate](#).
2. Remontați [suportul](#).

Scoaterea camerei

NOTIFICARE: Înainte de a efectua lucrări în interiorul computerului citiți instrucțiunile de siguranță livrate împreună cu computerul și urmați pașii din secțiunea **Înainte de a efectua lucrări în interiorul computerului**. După ce efectuați lucrări în interiorul computerului, urmați instrucțiunile din secțiunea **După efectuarea unor operații în interiorul computerului**. Pentru informații suplimentare despre cele mai bune practici privind siguranța, consultați pagina de start pentru conformitatea cu reglementările de la adresa www.dell.com/regulatory_compliance.

Subiecte:

- Cerințe prealabile
- Procedură

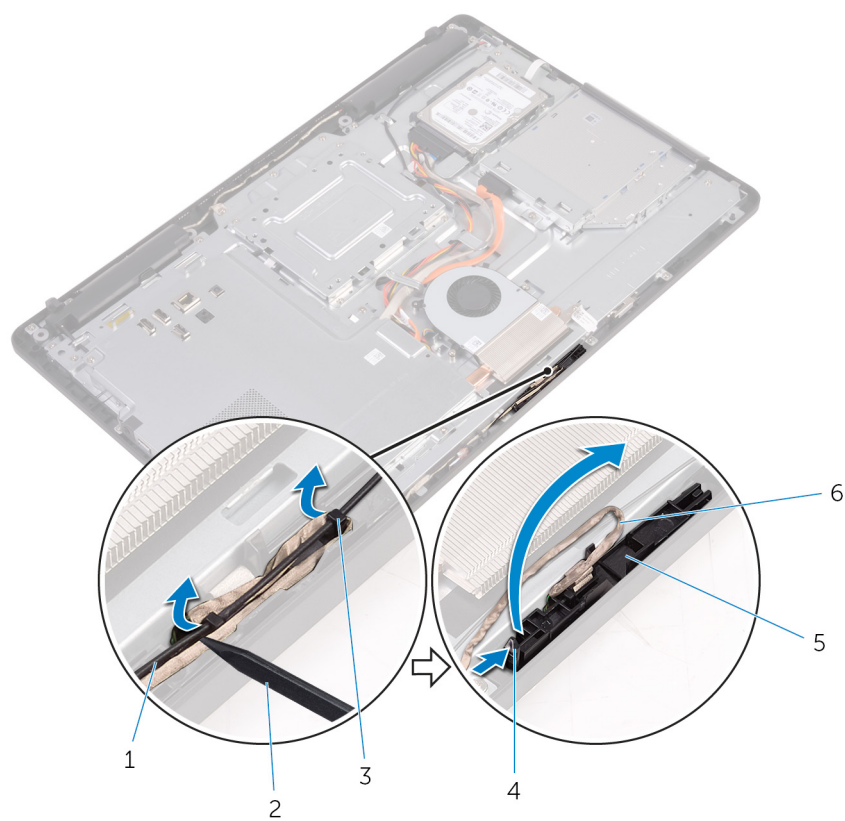
Cerințe prealabile

NOTIFICARE: Acest capitol se aplică doar sistemelor cu afișaj cu ecran tactil. În cazul sistemelor cu afișaj fără ecran tactil, microfoanele sunt integrate în ansamblul camerei.

1. Scoateți suportul.
2. Scoateți capacul din spate.

Procedură

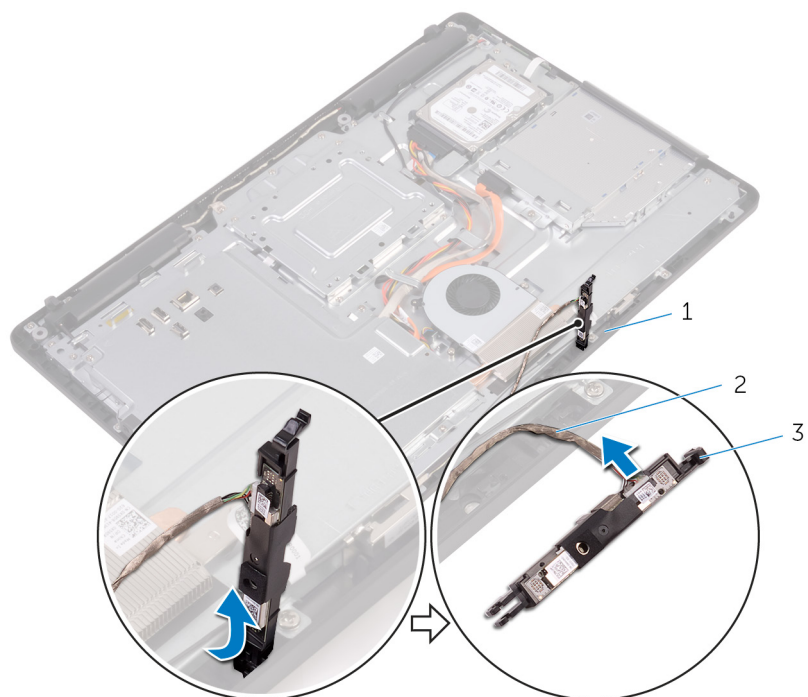
1. Rețineți traseul cablului camerei și al cablului antenei și scoateți-le din ghidajele de orientare utilizând un știft de plastic.
2. Apăsăți pe clema de fixare pentru a elibera cadrul camerei din lamela de pe baza ansamblului afișajului și apoi scoateți-l prin ridicare.



- 1. cablul antenei
- 3. ghidajele de orientare
- 5. cadrul camerei

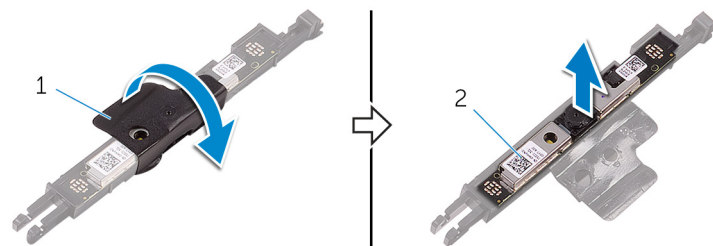
- 2. știftul de plastic
- 4. clemă de fixare
- 6. cablul camerei

3. Întoarceți camera invers și scoateți cablul camerei din lamela de pe partea din spate a cadrului camerei.



- a. lamelă
- b. cablul camerei
- c. cadrul camerei

4. Desprindeți camera din cadrul acesteia și scoateți camera prin ridicare din cadru.



- a. cadrul camerei
- b. camera

Remontarea camerei

NOTIFICARE: Înainte de a efectua lucrări în interiorul computerului citiți instrucțiunile de siguranță livrate împreună cu computerul și urmați pașii din secțiunea **Înainte de a efectua lucrări în interiorul computerului**. După ce efectuați lucrări în interiorul computerului, urmați instrucțiunile din secțiunea **După efectuarea unor operații în interiorul computerului**. Pentru informații suplimentare despre cele mai bune practici privind siguranța, consultați pagina de start pentru conformitatea cu reglementările de la adresa www.dell.com/regulatory_compliance.

Subiecte:

- [Procedură](#)
- [Cerințe ulterioare](#)

Procedură

1. Așezați camera pe cadrul acesteia și fixați camera.
2. Conectați cablul pentru cameră la modulul camerei.
3. Apăsați cadrul camerei în fanta de pe baza ansamblului afișajului până când se fixează în poziție.
4. Direcționați cablul camerei și cablul de antene prin ghidajele de orientare de pe baza ansamblului afișajului.

Cerințe ulterioare

1. Remontați [capacul din spate](#).
2. Remontați [suportul](#).

Scoaterea bateriei rotunde

NOTIFICARE: Înainte de a efectua lucrări în interiorul computerului citiți instrucțiunile de siguranță livrate împreună cu computerul și urmați pașii din secțiunea **Înainte de a efectua lucrări în interiorul computerului**. După ce efectuați lucrări în interiorul computerului, urmați instrucțiunile din secțiunea **După efectuarea unor operații în interiorul computerului**. Pentru informații suplimentare despre cele mai bune practici privind siguranța, consultați pagina de start pentru conformitatea cu reglementările de la adresa www.dell.com/regulatory_compliance.

AVERTIZARE: Scoaterea bateriei rotunde reinițializează setările programului de configurare a BIOS-ului la valorile implicite. Se recomandă să notați setările programului de configurare a BIOS-ului înainte de a scoate bateria rotundă.

Subiecte:

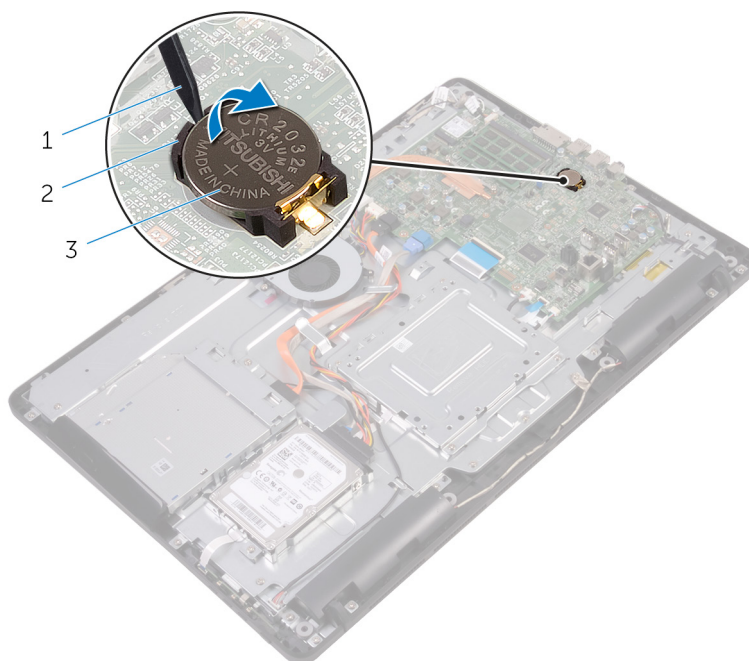
- Cerințe prealabile
- Procedură

Cerințe prealabile

1. Scoateți suportul.
2. Scoateți capacul din spate.
3. Scoateți protecția plăcii de sistem.

Procedură

Utilizând un traser de plastic, desprindeți ușor bateria de tip pastilă din soclul bateriei de pe placa de sistem.



1. știftul de plastic
2. baterie rotundă
3. soclul bateriei

Remontarea bateriei rotunde

NOTIFICARE: Înainte de a efectua lucrări în interiorul computerului citiți instrucțiunile de siguranță livrate împreună cu computerul și urmați pașii din secțiunea **Înainte de a efectua lucrări în interiorul computerului**. După ce efectuați lucrări în interiorul computerului, urmați instrucțiunile din secțiunea **După efectuarea unor operații în interiorul computerului**. Pentru informații suplimentare despre cele mai bune practici privind siguranța, consultați pagina de start pentru conformitatea cu reglementările de la adresa www.dell.com/regulatory_compliance.

Subiecte:

- [Procedură](#)
- [Cerințe ulterioare](#)

Procedură

Cu borna pozitivă orientată în sus, introduceți bateria rotundă în soclul bateriei și fixați bateria în poziție.

Cerințe ulterioare

1. Remontați [protecția plăcii de sistem](#).
2. Remontați [capacul din spate](#).
3. Remontați [suportul](#).

Scoaterea ventilatorului

NOTIFICARE: Înainte de a efectua lucrări în interiorul computerului citiți instrucțiunile de siguranță livrate împreună cu computerul și urmați pașii din secțiunea **Înainte de a efectua lucrări în interiorul computerului**. După ce efectuați lucrări în interiorul computerului, urmați instrucțiunile din secțiunea **După efectuarea unor operații în interiorul computerului**. Pentru informații suplimentare despre cele mai bune practici privind siguranța, consultați pagina de start pentru conformitatea cu reglementările de la adresa www.dell.com/regulatory_compliance.

Subiecte:

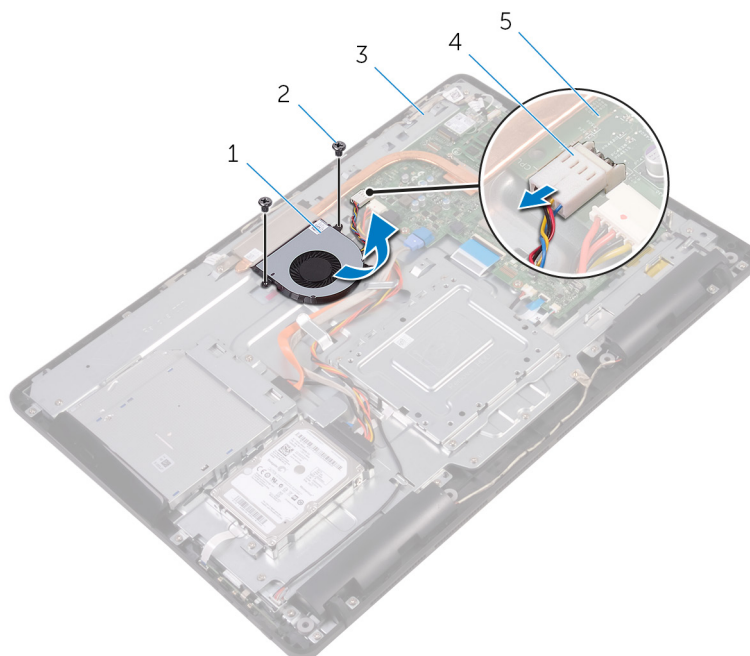
- Cerințe prealabile
- Procedură

Cerințe prealabile

1. Scoateți suportul.
2. Scoateți capacul din spate.
3. Scoateți protecția plăcii de sistem.

Procedură

1. Deconectați cablul ventilatorului de la placa de sistem.
2. Scoateți șuruburile care fixează ventilatorul pe baza ansamblului afișajului.
3. Ridicați și glisați ventilatorul de sub radiator.



- | | |
|--------------------------------|--------------------------|
| 1. ventilatorul | 2. șuruburile (2) |
| 3. baza ansamblului afișajului | 4. cablul ventilatorului |
| 5. placă de sistem | |

Remontarea ventilatorului

NOTIFICARE: Înainte de a efectua lucrări în interiorul computerului citiți instrucțiunile de siguranță livrate împreună cu computerul și urmați pașii din secțiunea **Înainte de a efectua lucrări în interiorul computerului**. După ce efectuați lucrări în interiorul computerului, urmați instrucțiunile din secțiunea **După efectuarea unor operații în interiorul computerului**. Pentru informații suplimentare despre cele mai bune practici privind siguranța, consultați pagina de start pentru conformitatea cu reglementările de la adresa www.dell.com/regulatory_compliance.

Subiecte:

- [Procedură](#)
- [Cerințe ulterioare](#)

Procedură

1. Glisați ventilatorul sub radiator și așezați-l pe baza ansamblului afișajului.
2. Aliniați orificiile pentru șuruburi de pe ventilator cu orificiile pentru șuruburi de pe baza ansamblului afișajului.
3. Remontați șuruburile care fixează ventilatorul pe baza ansamblului afișajului.
4. Conectați cablul ventilatorului la placa de sistem.

Cerințe ulterioare

1. Remontați [protecția plăcii de sistem](#).
2. Remontați [capacul din spate](#).
3. Remontați [suportul](#).

Scoaterea radiatorului

NOTIFICARE: Înainte de a efectua lucrări în interiorul computerului citiți instrucțiunile de siguranță livrate împreună cu computerul și urmați pașii din secțiunea **Înainte de a efectua lucrări în interiorul computerului**. După ce efectuați lucrări în interiorul computerului, urmați instrucțiunile din secțiunea **După efectuarea unor operații în interiorul computerului**. Pentru informații suplimentare despre cele mai bune practici privind siguranța, consultați pagina de start pentru conformitatea cu reglementările de la adresa www.dell.com/regulatory_compliance.

NOTIFICARE: Radiatorul procesorului poate deveni fierbinte în timpul funcționării normale. Lăsați suficient timp pentru răcirea radiatorului înainte de a-l atinge.

AVERTIZARE: Pentru a asigura o răcire maximă a procesorului, nu atingeți zonele de transfer de căldură de pe radiator. Uleiurile din pielea dvs. pot reduce capacitatea de transfer de căldură a pastei termice.

Subiecte:

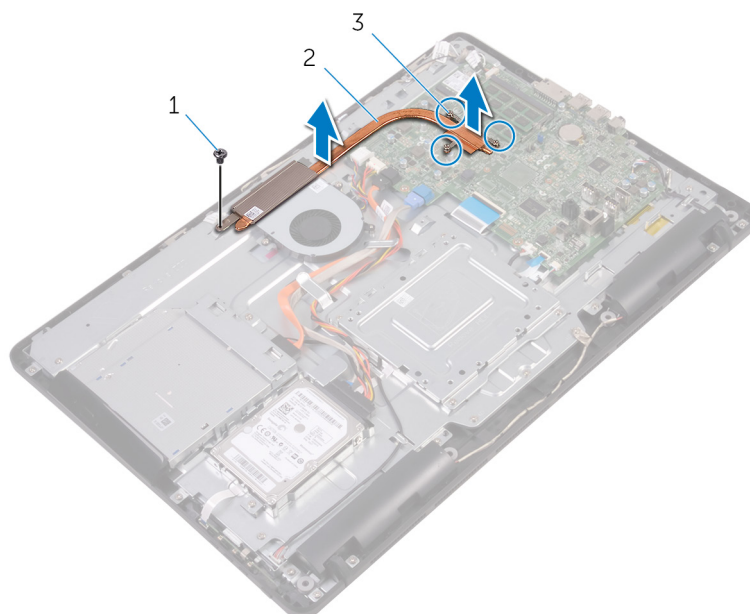
- [Cerințe prealabile](#)
- [Procedură](#)

Cerințe prealabile

1. Scoateți [suportul](#).
2. Scoateți [capacul din spate](#).
3. Scoateți [protecția plăcii de sistem](#).

Procedură

1. Scoateți șurubul care fixează radiatorul pe baza ansamblului afișajului.
2. Succesiv (în ordinea indicată pe radiator), slăbiți șuruburile prizoniere care fixează radiatorul pe placa de sistem.
3. Ridicați radiatorul de pe placa de sistem.



- a. șurubul

- b. radiatorul
- c. șuruburile prizonier (3)

Remontarea radiatorului

NOTIFICARE: Înainte de a efectua lucrări în interiorul computerului citiți instrucțiunile de siguranță livrate împreună cu computerul și urmați pașii din secțiunea **Înainte de a efectua lucrări în interiorul computerului**. După ce efectuați lucrări în interiorul computerului, urmați instrucțiunile din secțiunea **După efectuarea unor operații în interiorul computerului**. Pentru informații suplimentare despre cele mai bune practici privind siguranța, consultați pagina de start pentru conformitatea cu reglementările de la adresa www.dell.com/regulatory_compliance.

AVERTIZARE: Alinierea incorectă a radiatorului poate deteriora placa de sistem și procesorul.

NOTIFICARE: Pasta de transfer termic originală poate fi reutilizată dacă placa de sistem și radiatorul originale sunt reinstalate împreună. Dacă se înlocuiește placa de sistem sau radiatorul, utilizați plăcuța termică furnizată în set pentru a asigura obținerea unei bune conductivități termice.

Subiecte:

- [Procedură](#)
- [Cerințe ulterioare](#)

Procedură

1. Aliniați șuruburile prizoniere de pe radiator cu orificiile pentru șuruburi de pe placa de sistem.
2. Succesiv (în ordinea indicată pe radiator), strângeți șuruburile prizoniere care fixează radiatorul pe placa de sistem.
3. Remontați șurubul care fixează radiatorul pe baza ansamblului afișajului.

Cerințe ulterioare

1. Remontați [protecția plăcii de sistem](#).
2. Remontați [capacul din spate](#).
3. Remontați [suportul](#).

Scoaterea boxelor

NOTIFICARE: Înainte de a efectua lucrări în interiorul computerului citiți instrucțiunile de siguranță livrate împreună cu computerul și urmați pașii din secțiunea **Înainte de a efectua lucrări în interiorul computerului**. După ce efectuați lucrări în interiorul computerului, urmați instrucțiunile din secțiunea **După efectuarea unor operații în interiorul computerului**. Pentru informații suplimentare despre cele mai bune practici privind siguranța, consultați pagina de start pentru conformitatea cu reglementările de la adresa www.dell.com/regulatory_compliance.

Subiecte:

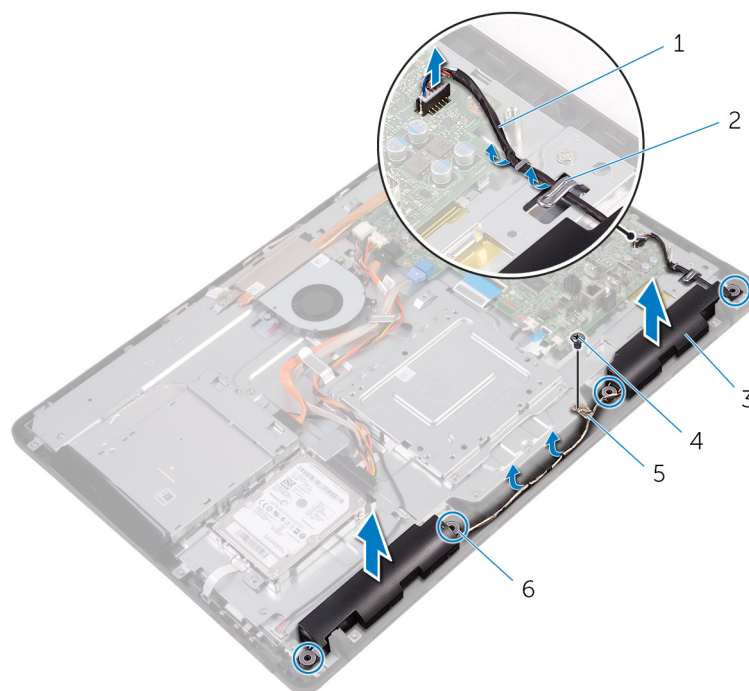
- Cerințe prealabile
- Procedură

Cerințe prealabile

1. Scoateți suportul.
2. Scoateți capacul din spate.
3. Scoateți protecția plăcii de sistem.

Procedură

1. Deconectați cablul difuzoarelor de la placa de sistem.
2. Rețineți traseul cablului difuzoarelor și poziția garniturilor din cauciuc de pe cadrul computerului.
3. Scoateți cablul boxelor din ghidajele de orientare.
4. Scoateți șurubul care fixează banda pe baza ansamblului afișajului.
5. Dezlipiți banda care fixează cablul boxelor pe baza ansamblului afișajului.
6. Ridicați boxele împreună cu cablul acestora de pe ansamblul afișajului.



1. cablul difuzoarelor

2. ghidajele de orientare

- 3. difuzoarele (2)
- 5. banda

- 4. șurubul
- 6. garnituri din cauciuc (4)

Remontarea boxelor

NOTIFICARE: Înainte de a efectua lucrări în interiorul computerului citiți instrucțiunile de siguranță livrate împreună cu computerul și urmați pașii din secțiunea **Înainte de a efectua lucrări în interiorul computerului**. După ce efectuați lucrări în interiorul computerului, urmați instrucțiunile din secțiunea **După efectuarea unor operații în interiorul computerului**. Pentru informații suplimentare despre cele mai bune practici privind siguranța, consultați pagina de start pentru conformitatea cu reglementările de la adresa www.dell.com/regulatory_compliance.

Subiecte:

- [Procedură](#)
- [Cerințe ulterioare](#)

Procedură

1. Utilizând picioarele de aliniere și manșoanele din cauciuc de pe baza ansamblului afișajului, așezați boxele pe baza ansamblului afișajului.
2. Direcționați cablul boxelor prin ghidajele de orientare de pe baza ansamblului afișajului.
3. Lipiți banda care fixează cablul boxelor pe baza ansamblului afișajului.
4. Remontați șurubul care fixează banda pe baza ansamblului afișajului.
5. Conectați cablul difuzoarelor la placa de sistem.

Cerințe ulterioare

1. Remontați [protecția plăcii de sistem](#).
2. Remontați [capacul din spate](#).
3. Remontați [suportul](#).

Scoaterea plăcii de sistem

- NOTIFICARE:** Înainte de a efectua lucrări în interiorul computerului citiți instrucțiunile de siguranță livrate împreună cu computerul și urmați pașii din secțiunea **Înainte de a efectua lucrări în interiorul computerului**. După ce efectuați lucrări în interiorul computerului, urmați instrucțiunile din secțiunea **După efectuarea unor operații în interiorul computerului**. Pentru informații suplimentare despre cele mai bune practici privind siguranța, consultați pagina de start pentru conformitatea cu reglementările de la adresa www.dell.com/regulatory_compliance.
- NOTIFICARE:** Eticheta de service a computerului este stocată în placa de bază. Trebuie să introduceți eticheta de service în programul de configurare a BIOS-ului după ce înlocuiți placa de sistem.
- NOTIFICARE:** Înlocuirea plăcii de sistem elimină toate modificările pe care le-ați efectuat în BIOS utilizând programul de configurare a BIOS-ului. Trebuie să efectuați din nou modificările corespunzătoare după ce înlocuiți placa de sistem.
- NOTIFICARE:** Înainte de deconectarea cablurilor de la placa de sistem, rețineți locația conectorilor astfel încât să puteți reconecta corect cablurile după ce remontați placa de sistem.

Subiecte:

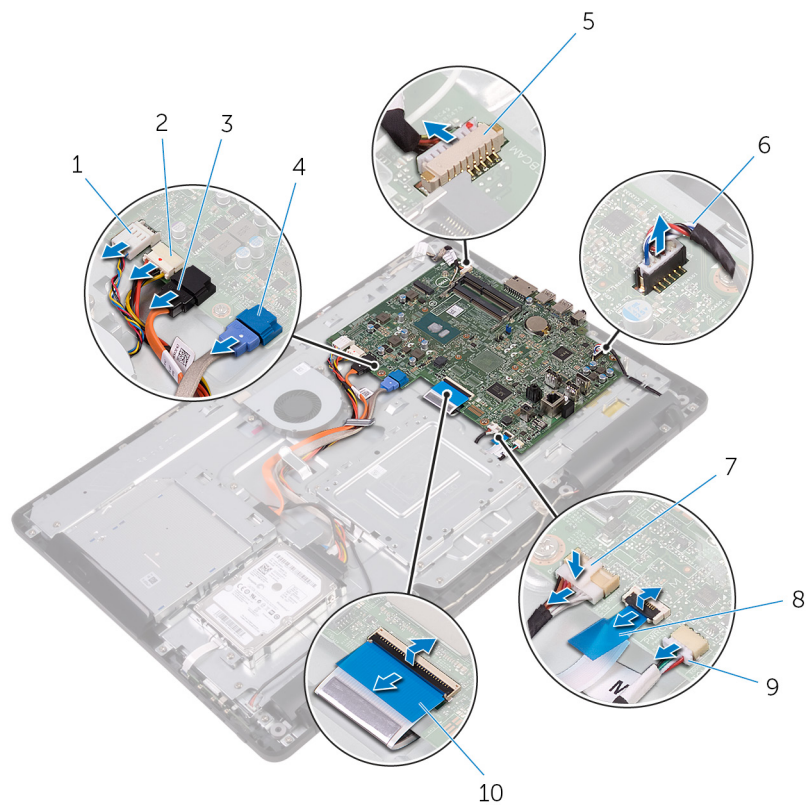
- [Cerințe prealabile](#)
- [Procedură](#)

Cerințe prealabile

1. Scoateți suportul.
2. Scoateți capacul din spate.
3. Scoateți protecția plăcii de sistem.
4. Scoateți radiatorul.
5. Scoateți modulul de memorie.
6. Scoateți cardul wireless.

Procedură

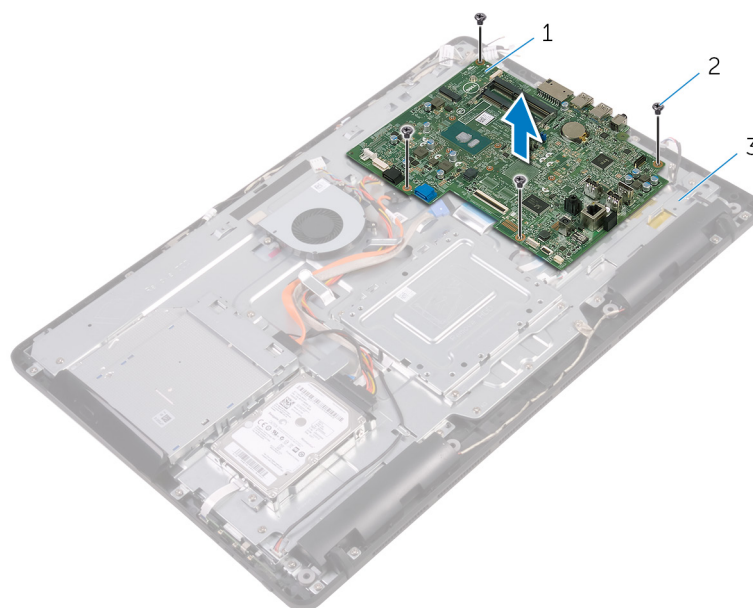
1. Deconectați cablul ventilatorului, cablul de alimentare a hard diskului și a unității optice, cablul de date pentru unitatea optică, cablul de date pentru hard disk, cablul pentru microfon și cameră, cablul boxelor, cablul de alimentare a panoului afișajului și cablul plăcii ecranului tactil de la placa de sistem.
2. Deschideți dispozitivele de blocare și deconectați cablul plăcii butoanelor de control și cablul afișajului de la placa de sistem.



- | | |
|--|--|
| 1. cablul ventilatorului | 2. cablul de alimentare a hard diskului și a unității optice |
| 3. cablul de date pentru unitatea optică | 4. cablul de date pentru hard disk |
| 5. cablul pentru microfon și cameră | 6. cablul difuzoarelor |
| 7. conectorul cablului de alimentare a panoului afișajului | 8. cablul plăcii butoanelor de control |
| 9. cablul plăcii ecranului tactil | 10. cablul afișajului |

NOTIFICARE: Cablul plăcii ecranului tactil nu este disponibil pe sistemele fără ecran tactil.

3. Scoateți șuruburile care fixează placa de sistem pe baza ansamblului afișajului.
4. Ridicați placa de sistem de pe baza ansamblului afișajului.



- a. placă de sistem
- b. șuruburi (4)

c. baza ansamblului afișajului

Remontarea plăcii de sistem

- NOTIFICARE:** Înainte de a efectua lucrări în interiorul computerului citiți instrucțiunile de siguranță livrate împreună cu computerul și urmați pașii din secțiunea **Înainte de a efectua lucrări în interiorul computerului**. După ce efectuați lucrări în interiorul computerului, urmați instrucțiunile din secțiunea **După efectuarea unor operații în interiorul computerului**. Pentru informații suplimentare despre cele mai bune practici privind siguranța, consultați pagina de start pentru conformitatea cu reglementările de la adresa www.dell.com/regulatory_compliance.
- NOTIFICARE:** Eticheta de service a computerului este stocată în placa de bază. Trebuie să introduceți eticheta de service în programul de configurare a BIOS-ului după ce înlocuiți placa de sistem.
- NOTIFICARE:** Înlocuirea plăcii de sistem elimină toate modificările pe care le-ați efectuat în BIOS utilizând programul de configurare a BIOS-ului. Trebuie să efectuați din nou modificările corespunzătoare după ce înlocuiți placa de sistem.

Subiecte:

- [Procedură](#)
- [Cerințe ulterioare](#)

Procedură

1. Aliniați orificiile pentru șuruburi de pe placa de sistem cu orificiile pentru șuruburi de pe baza ansamblului afișajului.
2. Remontați șuruburile care fixează placa de sistem pe baza ansamblului afișajului.
3. Glisați cablurile pentru placa butoanelor de control și pentru afișaj în conectorii acestora de pe placa de sistem și închideți dispozitivele de blocare pentru a fixa cablurile.
4. Conectați cablul plăcii ecranului tactil, cablul de alimentare a panoului afișajului, cablul boxelor, cablul pentru microfon și cameră, cablul de date pentru hard disk, cablul de date pentru unitatea optică, cablul de alimentare a hard diskului și a unității optice și cablul ventilatorului la placa de sistem.

Cerințe ulterioare

1. Remontați [cardul wireless](#).
2. Remontați [modulul de memorie](#).
3. Remontați [radiatorul](#).
4. Remontați [protecția plăcii de sistem](#).
5. Remontați [capacul din spate](#).
6. Remontați [suportul](#).

Scoaterea ansamblului afișajului

NOTIFICARE: Înainte de a efectua lucrări în interiorul computerului citiți instrucțiunile de siguranță livrate împreună cu computerul și urmați pașii din secțiunea **Înainte de a efectua lucrări în interiorul computerului**. După ce efectuați lucrări în interiorul computerului, urmați instrucțiunile din secțiunea **După efectuarea unor operații în interiorul computerului**. Pentru informații suplimentare despre cele mai bune practici privind siguranța, consultați pagina de start pentru conformitatea cu reglementările de la adresa www.dell.com/regulatory_compliance.

Subiecte:

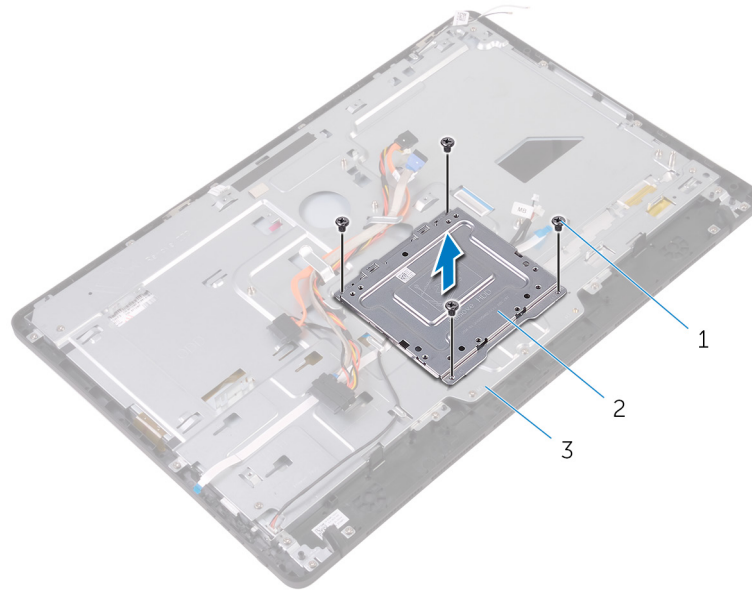
- Cerințe prealabile
- Procedură

Cerințe prealabile

1. Scoateți suportul.
2. Scoateți capacul din spate.
3. Scoateți unitatea optică.
4. Urmăriți procedura de la pasul 1 la pasul 4 din secțiunea „Scoaterea hard diskului”.
5. Scoateți protecția plăcii de sistem.
6. Scoateți modulul de memorie.
7. Scoateți cardul wireless.
8. Scoateți placa butoanelor de control.
9. Scoateți microfonul.
10. Scoateți camera.
11. Scoateți ventilatorul.
12. Scoateți radiatorul.
13. Scoateți boxele.
14. Scoateți placa de sistem.

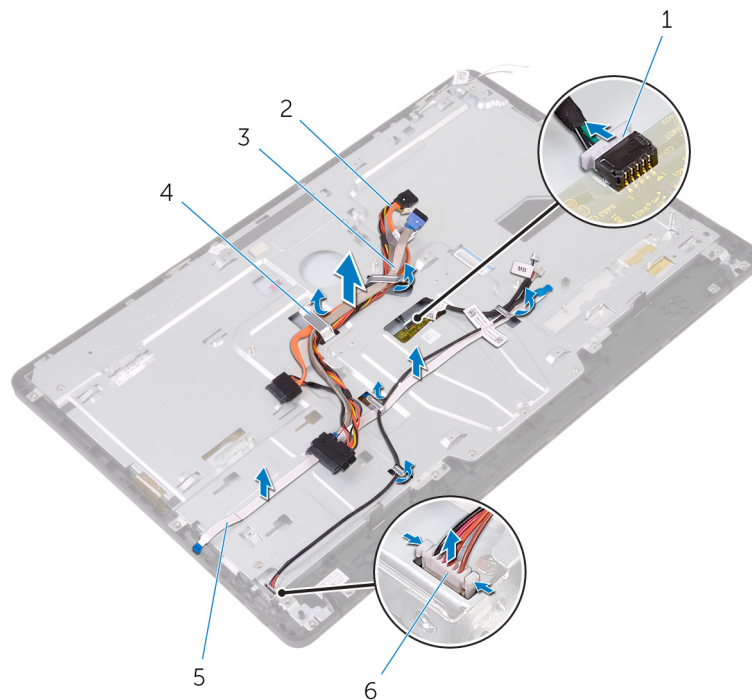
Procedură

1. Scoateți șuruburile care fixează consola de montare VESA pe baza ansamblului afișajului.
2. Ridicați consola de montare VESA de pe baza ansamblului afișajului.



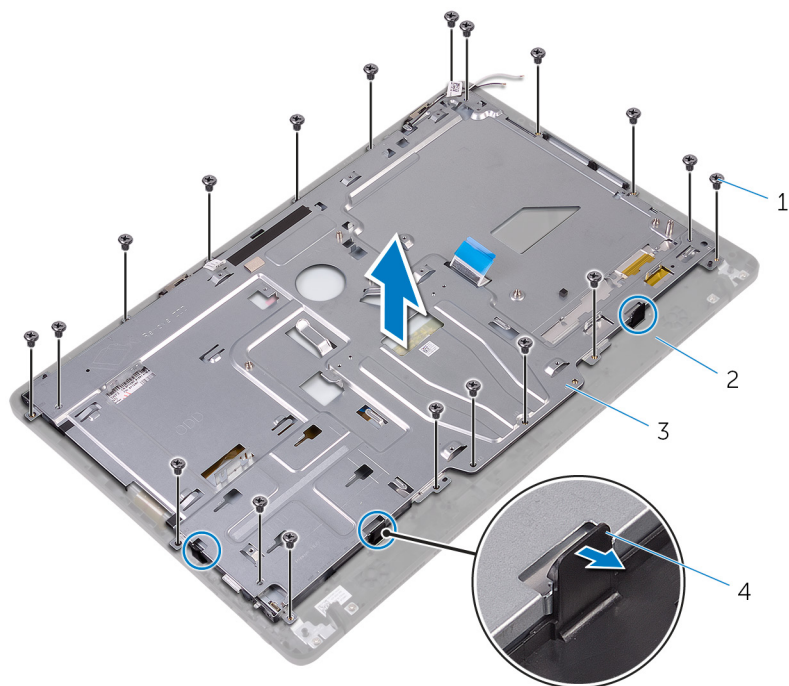
- a. șuruburi (4)
- b. consola de montare VESA
- c. baza ansamblului afișajului

3. Deconectați cablul plăcii ecranului tactil și cablul de alimentare a panoului afișajului de la conectorii acestora de pe baza ansamblului afișajului.
4. Rețineți traseul cablurilor de date pentru unitatea optică, pentru placa ecranului tactil, de retroiluminare a afișajului, pentru hard disk și pentru placa butoanelor de control și scoateți cablurile din ghidajele de orientare de pe baza ansamblului afișajului.



- | | |
|--|--|
| 1. cablul plăcii ecranului tactil | 2. cablul de date pentru unitatea optică |
| 3. cablul hard diskului | 4. ghidaj de orientare |
| 5. cablul plăcii butoanelor de control | 6. conectorul cablului de alimentare a panoului afișajului |

5. Scoateți șuruburile care fixează baza ansamblului afișajului pe ansamblul afișajului.
6. Eliberați baza ansamblului afișajului din lamelele de pe ansamblul afișajului.



1. șuruburi (19)

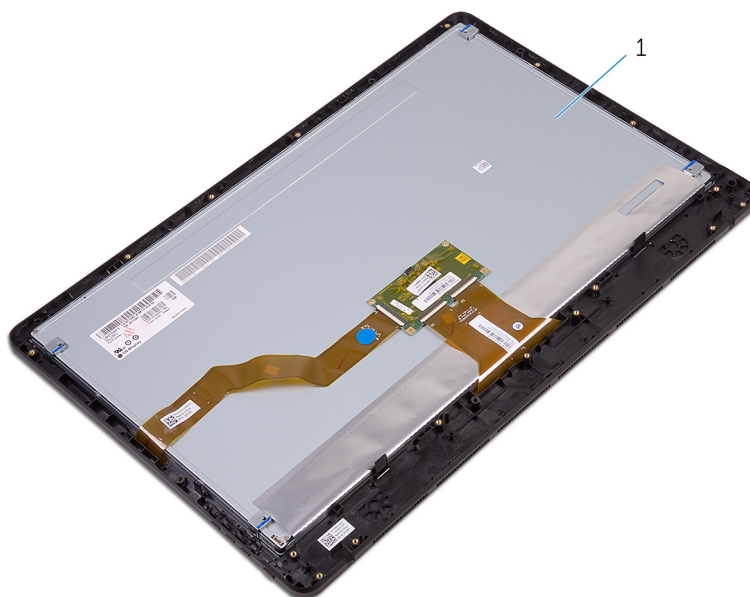
3. baza ansamblului afișajului

2. ansamblul afișajului

4. lamele (3)

7. Ridicați baza ansamblului afișajului de pe ansamblul afișajului.

8. Scoateți picioarele din cauciuc.



1. ansamblul afișajului

Remontarea ansamblului afișajului

NOTIFICARE: Înainte de a efectua lucrări în interiorul computerului citiți instrucțiunile de siguranță livrate împreună cu computerul și urmați pașii din secțiunea **Înainte de a efectua lucrări în interiorul computerului**. După ce efectuați lucrări în interiorul computerului, urmați instrucțiunile din secțiunea **După efectuarea unor operații în interiorul computerului**. Pentru informații suplimentare despre cele mai bune practici privind siguranța, consultați pagina de start pentru conformitatea cu reglementările de la adresa www.dell.com/regulatory_compliance.

Subiecte:

- [Procedură](#)
- [Cerințe ulterioare](#)

Procedură

1. Remontați picioarele din cauciuc.
2. Glisați lamelele de pe ansamblul afișajului în fantele de pe baza ansamblului afișajului.
3. Remontați baza ansamblului afișajului pe ansamblul afișajului.
4. Remontați șuruburile care fixează baza ansamblului afișajului pe ansamblul afișajului.
5. Direcționați cablul de date pentru unitatea optică, cablul plăcii ecranului tactil, cablul de retroiluminare a afișajului, cablurile hard diskului și cablul plăcii butoanelor de control prin ghidajele de orientare de pe baza ansamblului afișajului.
6. Conectați cablul plăcii ecranului tactil și cablul de alimentare a panoului afișajului la conectorii acestora de pe baza ansamblului afișajului.
7. Aliniați orificiile pentru șuruburi de pe consola de montare VESA cu orificiile pentru șuruburi de pe baza ansamblului afișajului.
8. Remontați șuruburile care fixează consola de montare VESA pe baza ansamblului afișajului.

Cerințe ulterioare

1. Remontați [placa de sistem](#).
2. Remontați [boxele](#).
3. Remontați [radiatorul](#).
4. Remontați [ventilatorul](#).
5. Remontați [camera](#).
6. Remontați [microfonul](#).
7. Remontați [placa butoanelor de control](#).
8. Remontați [cardul wireless](#).
9. Remontați [modulul de memorie](#).
10. Remontați [protecția plăcii de sistem](#).
11. Urmăriți procedura de la pasul 3 la pasul 6 din secțiunea „[Remontarea hard diskului](#)”.
12. Remontați [unitatea optică](#).
13. Remontați [capacul din spate](#).
14. Remontați [suportul](#).

Scoaterea cablului afișajului

NOTIFICARE: Înainte de a efectua lucrări în interiorul computerului citiți instrucțiunile de siguranță livrate împreună cu computerul și urmați pașii din secțiunea **Înainte de a efectua lucrări în interiorul computerului**. După ce efectuați lucrări în interiorul computerului, urmați instrucțiunile din secțiunea **După efectuarea unor operații în interiorul computerului**. Pentru informații suplimentare despre cele mai bune practici privind siguranța, consultați pagina de start pentru conformitatea cu reglementările de la adresa www.dell.com/regulatory_compliance.

Subiecte:

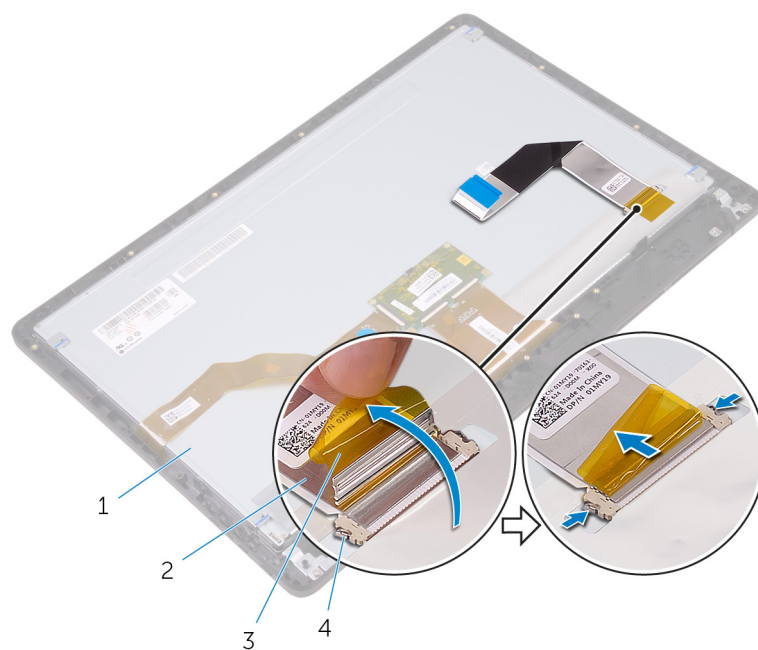
- Cerințe prealabile
- Procedură

Cerințe prealabile

1. Scoateți suportul.
2. Scoateți capacul din spate.
3. Scoateți unitatea optică.
4. Urmăriți procedura de la pasul 1 la pasul 4 din secțiunea „Scoaterea hard diskului”.
5. Scoateți protecția plăcii de sistem.
6. Scoateți modulul de memorie.
7. Scoateți cardul wireless.
8. Scoateți placa butoanelor de control.
9. Scoateți microfonul.
10. Scoateți ventilatorul.
11. Scoateți radiatorul.
12. Scoateți boxele.
13. Scoateți placa de sistem.
14. Scoateți ansamblul afișajului.

Procedură

1. Dezlipiți banda care fixează cablul afișajului pe ansamblul afișajului.
2. Apăsăți pe cleme și deconectați cablul afișajului de la ansamblul afișajului.
3. Ridicați cablul afișajului de pe ansamblul afișajului.



1. ansamblul afișajului
3. banda

2. cablul afișajului
4. cleme (2)

Remontarea cablului afișajului

NOTIFICARE: Înainte de a efectua lucrări în interiorul computerului citiți instrucțiunile de siguranță livrate împreună cu computerul și urmați pașii din secțiunea **Înainte de a efectua lucrări în interiorul computerului**. După ce efectuați lucrări în interiorul computerului, urmați instrucțiunile din secțiunea **După efectuarea unor operații în interiorul computerului**. Pentru informații suplimentare despre cele mai bune practici privind siguranța, consultați pagina de start pentru conformitatea cu reglementările de la adresa www.dell.com/regulatory_compliance.

Subiecte:

- [Procedură](#)
- [Cerințe ulterioare](#)

Procedură

1. Conectați cablul afișajului la ansamblul afișajului și închideți dispozitivul de blocare pentru a fixa cablul.
2. Lipiți banda care fixează cablul afișajului pe ansamblul afișajului.

Cerințe ulterioare

1. Remontați [ansamblul afișajului](#).
2. Remontați [placa de sistem](#).
3. Remontați [boxele](#).
4. Remontați [radiatorul](#).
5. Remontați [ventilatorul](#).
6. Remontați [microfonul](#).
7. Remontați [placa butoanelor de control](#).
8. Remontați [cardul wireless](#).
9. Remontați [modulul de memorie](#).
10. Remontați [protecția plăcii de sistem](#).
11. Urmăriți procedura de la pasul 3 la pasul 6 din secțiunea „[Remontarea hard diskului](#)”.
12. Remontați [unitatea optică](#).
13. Remontați [capacul din spate](#).
14. Remontați [suportul](#).

Scoaterea picioarelor din cauciuc

NOTIFICARE: Înainte de a efectua lucrări în interiorul computerului citiți instrucțiunile de siguranță livrate împreună cu computerul și urmați pașii din secțiunea **Înainte de a efectua lucrări în interiorul computerului**. După ce efectuați lucrări în interiorul computerului, urmați instrucțiunile din secțiunea **După efectuarea unor operații în interiorul computerului**. Pentru informații suplimentare despre cele mai bune practici privind siguranța, consultați pagina de start pentru conformitatea cu reglementările de la adresa www.dell.com/regulatory_compliance.

Subiecte:

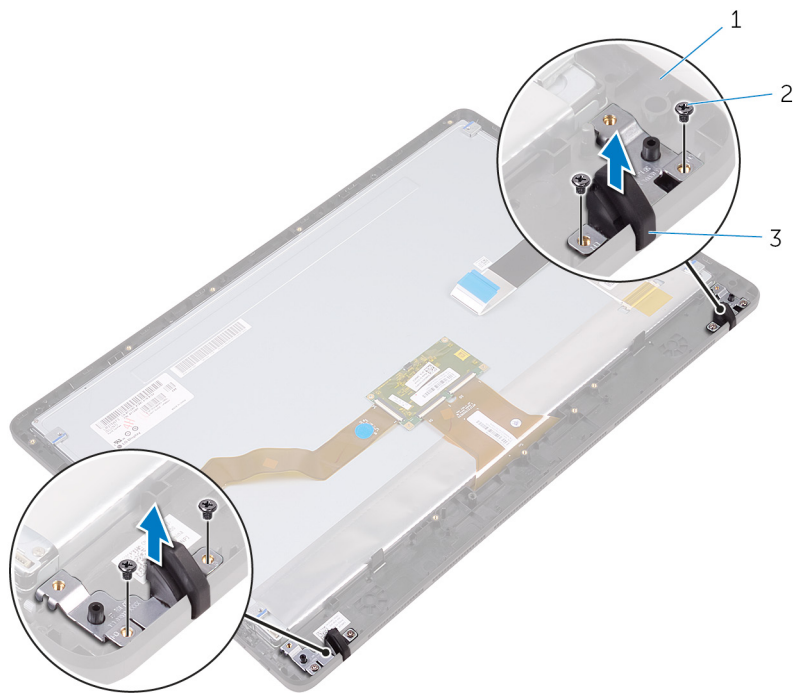
- Cerințe prealabile
- Procedură

Cerințe prealabile

1. Scoateți suportul.
2. Scoateți capacul din spate.
3. Scoateți unitatea optică.
4. Urmăriți procedura de la pasul 1 la pasul 4 din secțiunea „Scoaterea hard diskului”.
5. Scoateți protecția plăcii de sistem.
6. Scoateți modulul de memorie.
7. Scoateți cardul wireless.
8. Scoateți placa butoanelor de control.
9. Scoateți ventilatorul.
10. Scoateți radiatorul.
11. Scoateți boxele.
12. Scoateți placa de sistem.
13. Urmăriți procedura de la pasul 1 la pasul 7 din secțiunea Scoaterea ansamblului afișajului.

Procedură

1. Scoateți șuruburile care fixează picioarele din cauciuc pe cadrul afișajului.
2. Ridicați picioarele din cauciuc de pe cadrul afișajului.



- a. cadrul afișajului
- b. șuruburi (4)
- c. picioare din cauciuc (2)

Remontarea picioarelor din cauciuc

NOTIFICARE: Înainte de a efectua lucrări în interiorul computerului citiți instrucțiunile de siguranță livrate împreună cu computerul și urmați pașii din secțiunea **Înainte de a efectua lucrări în interiorul computerului**. După ce efectuați lucrări în interiorul computerului, urmați instrucțiunile din secțiunea **După efectuarea unor operații în interiorul computerului**. Pentru informații suplimentare despre cele mai bune practici privind siguranța, consultați pagina de start pentru conformitatea cu reglementările de la adresa www.dell.com/regulatory_compliance.

Subiecte:

- [Procedură](#)
- [Cerințe ulterioare](#)

Procedură

1. Aliniați orificiile pentru șuruburi de pe picioarele din cauciuc cu orificiile pentru șuruburi de pe cadrul afișajului.
2. Remontați șuruburile care fixează picioarele din cauciuc pe cadrul afișajului.

Cerințe ulterioare

1. Urmăriți procedura de la pasul 2 la pasul 8 din secțiunea „Remontarea [ansamblului afișajului](#)”.
2. Remontați [placa de sistem](#).
3. Remontați [boxele](#).
4. Remontați [radiatorul](#).
5. Remontați [ventilatorul](#).
6. Remontați [placa butoanelor de control](#).
7. Remontați [cardul wireless](#).
8. Remontați [modulul de memorie](#).
9. Remontați [protecția plăcii de sistem](#).
10. Urmăriți procedura de la pasul 3 la pasul 6 din secțiunea „[Remontarea hard diskului](#)”.
11. Remontați [unitatea optică](#).
12. Remontați [capacul din spate](#).
13. Remontați [suportul](#).

Programul de configurare BIOS

Prezentare generală BIOS

AVERTIZARE: Dacă nu sunteți un expert în utilizarea computerului, nu modificați setările din programul de configurare BIOS. Anumite modificări pot conduce la funcționarea incorectă a computerului.

NOTIFICARE: Înainte de a modifica programul de configurare BIOS, este recomandat să notați informațiile din ecranul de configurare BIOS pentru a le consulta mai târziu.

Utilizați programul de configurare BIOS în următoarele scopuri:

- Pentru a obține informații despre componentele hardware instalate în computer, cum ar fi volumul de memorie RAM și dimensiunea hard diskului.
- Pentru a modifica informațiile de configurare a sistemului.
- Pentru a seta sau a modifica o opțiune selectabilă de către utilizator, cum ar fi parola utilizatorului, tipul hard diskului instalat, activarea sau dezactivarea dispozitivelor de bază.

Accesarea programului de configurare BIOS

1. Porniți (sau reporniți) computerul.
2. În timpul secvenței POST, după afișarea siglei DELL, așteptați afișarea solicitării de a apăsa pe tasta F2 și apăsați imediat pe tasta F2.

NOTIFICARE: Solicitarea de a apăsa pe tasta F2 indică faptul că tastatura este inițializată. Deoarece această solicitare poate apărea foarte rapid, trebuie să fiți pregătit pentru aceasta și apoi să apăsați pe tasta F2. Dacă apăsați pe tasta F2 înainte de solicitare, se pierde oportunitatea apăsării corecte. Dacă așteptați prea mult și apare sigla sistemului de operare, așteptați în continuare până când apare desktopul. Apoi, opriți computerul și încercați din nou.

Ștergerea parolelor uitate

NOTIFICARE: Înainte de a efectua lucrări în interiorul computerului citiți instrucțiunile de siguranță livrate împreună cu computerul și urmați pașii din secțiunea **Înainte de a efectua lucrări în interiorul computerului**. După ce efectuați lucrări în interiorul computerului, urmați instrucțiunile din secțiunea **După efectuarea unor operații în interiorul computerului**. Pentru informații suplimentare despre cele mai bune practici privind siguranța, consultați pagina de start pentru conformitatea cu reglementările de la adresa www.dell.com/regulatory_compliance.

Cerințe prealabile

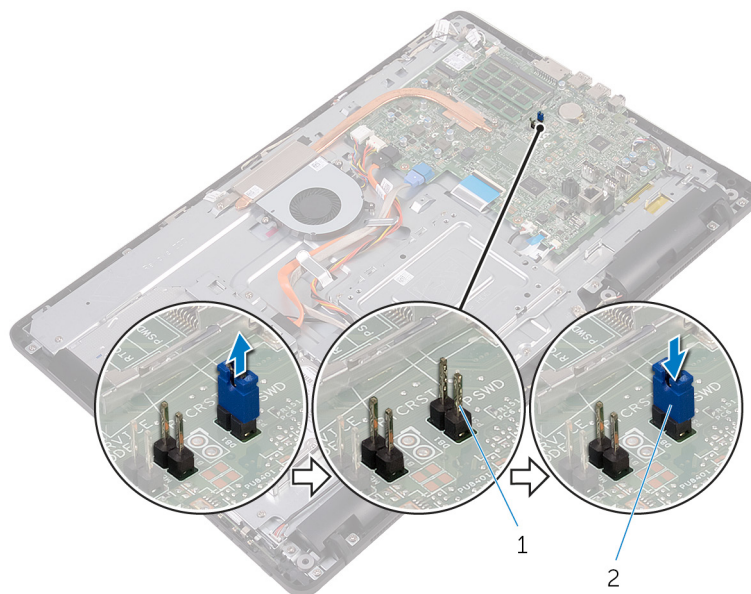
1. Scoateți suportul.
2. Scoateți capacul din spate.
3. Scoateți protecția plăcii de sistem.

Procedură

1. Localizați conectorul de resetare a parolei (PSWD) de pe placa de sistem.

NOTIFICARE: Pentru mai multe informații privind localizarea punții, consultați secțiunea „Componentele plăcii de sistem”.

2. Scoateți fișa punții de pe pini punții pentru parolă.
3. Așteptați timp de 5 secunde și apoi remontați fișa punții în locația inițială.



- a. pinii punții pentru parolă
- b. fișa punții

Cerințe ulterioare

1. Remontați [protecția plăcii de sistem](#).
2. Remontați [capacul din spate](#).
3. Remontați [suportul](#).

Ștergerea setărilor CMOS

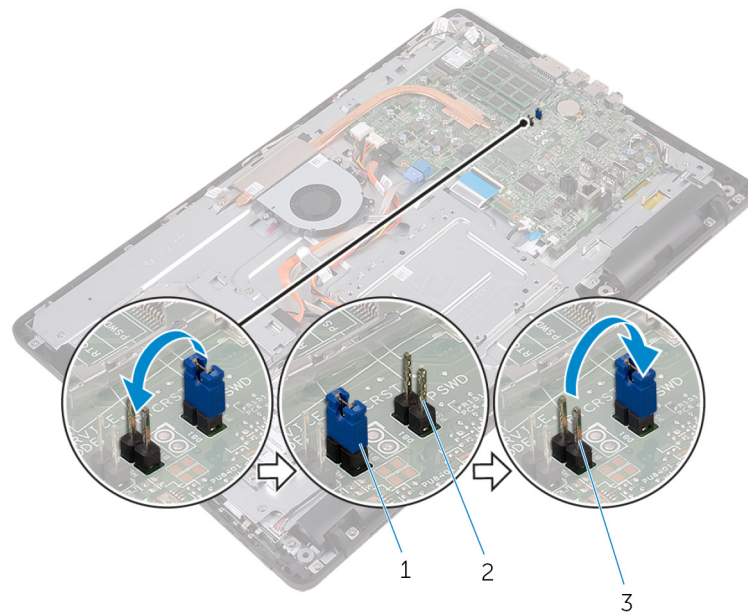
NOTIFICARE: Înainte de a efectua lucrări în interiorul computerului citiți instrucțiunile de siguranță livrate împreună cu computerul și urmați pașii din secțiunea **Înainte de a efectua lucrări în interiorul computerului**. După ce efectuați lucrări în interiorul computerului, urmați instrucțiunile din secțiunea **După efectuarea unor operații în interiorul computerului**. Pentru informații suplimentare despre cele mai bune practici privind siguranța, consultați pagina de start pentru conformitatea cu reglementările de la adresa www.dell.com/regulatory_compliance.

Cerințe prelabile

1. Scoateți [suportul](#).
2. Scoateți [capacul din spate](#).
3. Scoateți [protecția plăcii de sistem](#).

Procedură

1. Localizați conectorul jumper de resetare CMOS (RTCRST) de pe placa de sistem.
2. Scoateți fișa punții de pe pinii punții pentru parolă și conectați-o la pinii punții CMOS.
3. Așteptați timp de 5 secunde și apoi remontați fișa punții în locația inițială.



- a. fișa punții
- b. pinii conectorului jumper pentru parolă
- c. pinii punții CMOS

Cerințe ulterioare

1. Remontați [protecția plăcii de sistem](#).
2. Remontați [capacul din spate](#).
3. Remontați [suportul](#).

Actualizarea sistemului BIOS

Poate fi necesar să actualizați sistemul BIOS când este disponibilă o actualizare sau după înlocuirea plăcii de sistem. Pentru a actualiza sistemul BIOS:

1. Porniți computerul.
2. Accesați www.dell.com/support.
3. Faceți clic pe **Product Support (Asistență produs)**, introduceți eticheta de service aferentă computerului și faceți clic pe **Submit (Remitere)**.

 **NOTIFICARE:** Dacă nu aveți eticheta de service, utilizați caracteristica de detectare automată sau răsfoiți manual după modelul computerului.

4. Faceți clic pe **Drivers & downloads (Drivele și descărcări) > Find it myself (Îl găsesc singur)**.
5. Selectați sistemul de operare instalat pe computerul dvs.
6. Derulați în josul paginii și extindeți secțiunea **BIOS**.
7. Faceți clic pe **Download (Descărcare)** pentru a descărca cea mai nouă versiune de BIOS pentru computerul dvs.
8. După ce se termină descărcarea, accesați folderul în care ați salvat fișierul de actualizare a BIOS-ului.
9. Faceți dublu clic pe pictograma fișierului de actualizare pentru BIOS și urmați instrucțiunile de pe ecran.

Tehnologie și componente

NOTIFICARE: Capturile de ecran ale managerului de dispozitive din computerul dvs. pot varia în funcție de configurația comandată.

Subiecte:

- Audio
- Cameră
- Afișaj
- HDMI
- Placa video
- Intel WiDi
- USB
- Wi-Fi
- Bluetooth
- Hard diskul
- Cititor de carduri multimedia
- Adaptor de alimentare
- Chipseturi
- Memorie
- Procesoare
- Sistem de operare
- Localizarea etichetei de service
- Drivere pentru dispozitive
- Prezentare generală BIOS

Audio

Acest computer este livrat cu controler Realtek ALC3661 cu Waves MaxxAudio Pro, care este un utilitar pentru reglarea diverselor setări audio.

NOTIFICARE: Driverul audio sunt instalate deja la momentul primirii computerului.

Descărcarea driverului audio

1. Porniți computerul.
2. Accesați www.dell.com/support.
3. Faceți clic pe **Product Support (Asistență produs)**, introduceți eticheta de service aferentă computerului și faceți clic pe **Submit (Remitere)**.

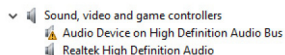
NOTIFICARE: Dacă nu aveți eticheta de service, utilizați caracteristica de detectare automată sau răsfoiți manual după modelul computerului.

4. Faceți clic pe **Drivers & downloads (Drivere și descărcări) > Find it myself (Îl găsesc singur)**.
5. Derulați în josul paginii și extindeți secțiunea **Audio (Audio)**.
6. Faceți clic pe **Download (Descărcare)** pentru a descărca driverul audio.
7. Salvați fișierul și, după ce se încheie descărcarea, navigați la folderul în care ați salvat fișierul driverului audio.
8. Faceți dublu clic pe pictograma fișierului driverului audio și urmați instrucțiunile de pe ecran pentru a instala driverul.

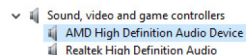
Identificarea controlerului audio

1. În bara de activități, faceți clic pe caseta de căutare, apoi tastați `Device Manager`.
2. Faceți clic pe **Device Manager** (Gestionare dispozitive).
Se afișează fereastra **Manager dispozitive**.
3. **Extindeți Controlere de sunet, video și de jocuri** pentru a vizualiza controlerul audio.

Înainte de instalare



După instalare



Modificarea setărilor audio

1. În bara de activități, faceți clic pe caseta de căutare, apoi tastați `Dell Audio`.
2. Faceți clic pe **Dell Audio** și modificați setările audio după cum este necesar.

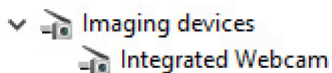
Cameră

Acest computer este livrat cu o cameră integrată de 0,92 megapixeli cu viteză ridicată, cu o rezoluție maximă de 1280 X 720 HD, la 30 cps.

NOTIFICARE: Trebuie să înlocuiți modulul camerei dacă întâmpinați orice fel de probleme cu microfoanele încorporate.

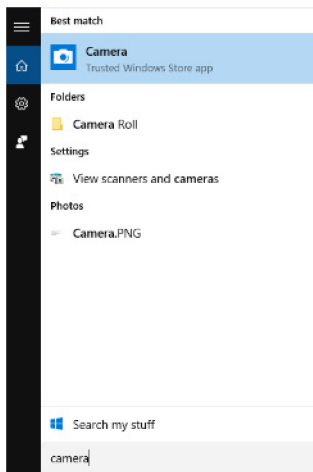
Identificarea camerei web în Manager dispozitive

1. În bara de activități, faceți clic pe caseta de căutare, apoi tastați `Device Manager`.
2. Faceți clic pe **Device Manager** (Gestionare dispozitive).
Se afișează fereastra **Manager dispozitive**.
3. Extindeți **Dispozitive de imagini**.



Pornirea aplicației camerei

1. În bara de activități, faceți clic pe caseta de căutare, apoi tastați `Camera`.
2. Faceți clic pe **Camera**.



Obținerea software-ului central al camerei web Dell

Un CD este livrat împreună cu computerul, conținând software-ul central al camerei web Dell. Dacă nu aveți software-ul, îl puteți descărca înregistrându-vă prin My Account (Contul meu) pe site-ul web Dell.

NOTIFICARE: Software-ul central al camerei web Dell nu este disponibil pentru descărcare de pe site-ul de asistență sau de pe CD-ul cu resurse.

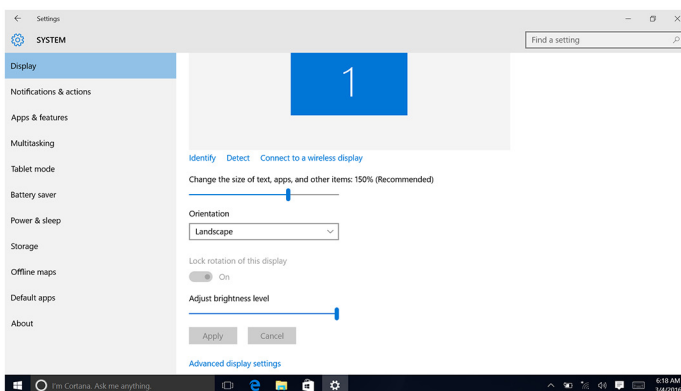
Afișaj

Acest computer este livrat cu următoarele opțiuni de afișaj:

- Afișaj cu ecran tactil FHD + de 21,5 inchi cu rezoluție de 1 920 x 1 080
- Afișaj fără ecran tactil FHD + de 21,5 inchi cu rezoluție de 1 920 x 1 080

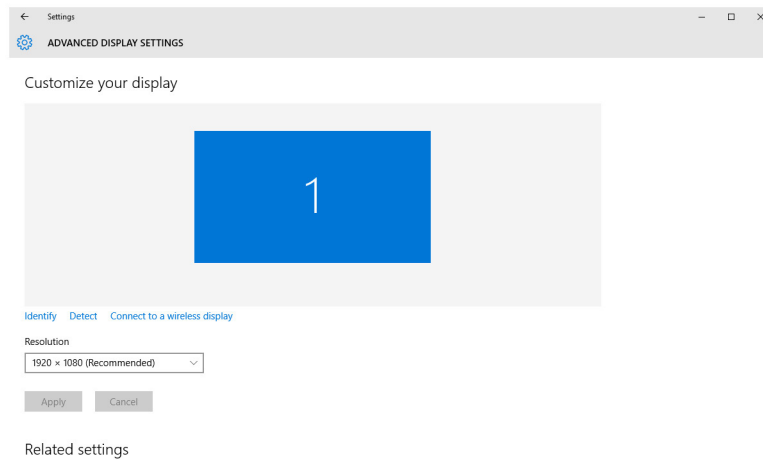
Reglarea luminozității

1. Faceți clic dreapta pe desktop și selectați **Display settings (Setări afișaj)**.
2. Trageți cu mouse-ul cursorul **Adjust brightness level (Reglare nivel de luminozitate)** pentru a regla luminozitatea.



Modificarea rezoluției ecranului

1. Faceți clic dreapta pe desktop și selectați **Display settings (Setări afișaj)**.
2. Faceți clic pe **Advanced display settings (Setări avansate pentru afișaj)**.
3. Selectați rezoluția dorită din lista verticală.
4. Faceți clic pe **Apply (Aplicare)**.



Curățarea afișajului

- AVERTIZARE:** Nu utilizați substanțe cum ar fi alcool, substanțe chimice sau substanțe de curățare menajere pentru curățarea afișajului.
 - AVERTIZARE:** Pentru a evita deteriorarea afișajului, nu aplicați forță în timpul curățării și ștergeți complet lichidul rămas după curățare.
 - NOTIFICARE:** Pentru curățare trebuie utilizat un set de curățare a afișajului disponibil în comerț. Dacă nu este disponibil, utilizați o cârpă din microfibre moale și umedă, pulverizată ușor cu apă distilată.
1. Opriți computerul și afișajul înainte de curățare.
 2. Ștergeți cu atenție ecranul cu mișcări circulare pentru a îndepărta praful și particulele de murdărie.
 3. Permiteți uscarea completă a afișajului înainte de a-l porni.

HDMI

Acest computer are un port HDMI-in, amplasat în partea din spate. Portul HDMI-in vă permite să conectați o consolă de jocuri, un player Blu-ray sau alte dispozitive dotate cu un port HDMI-out.

Placa video

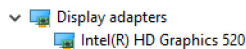
Acest computer este livrat cu controlerul video AMD Radeon R5 A335.

Descărcarea driverului pentru placa grafică

1. Porniți computerul.
2. Accesați www.dell.com/support.
3. Faceți clic pe **Product support (Asistență produs)**, introduceți eticheta de service aferentă computerului și faceți clic pe **Submit (Remitere)**.
 - NOTIFICARE:** Dacă nu aveți eticheta de service, utilizați caracteristica de detectare automată sau răsfoiți manual după modelul computerului.
4. Faceți clic pe **Drivers & downloads (Driveri și descărcări) > Find it myself (Îl găsesc singur)**.
5. Derulați în josul paginii și extindeți secțiunea **Video (Video)**.
6. Faceți clic pe **Download (Descărcare)** pentru a descărca driverul pentru placa grafică aferent computerului.
7. Salvați fișierul și, după ce se încheie descărcarea, navigați la folderul în care ați salvat fișierul driverului pentru placa grafică.
8. Faceți dublu clic pe pictograma fișierului driverului pentru placa grafică și urmați instrucțiunile de pe ecran pentru a instala driverul.

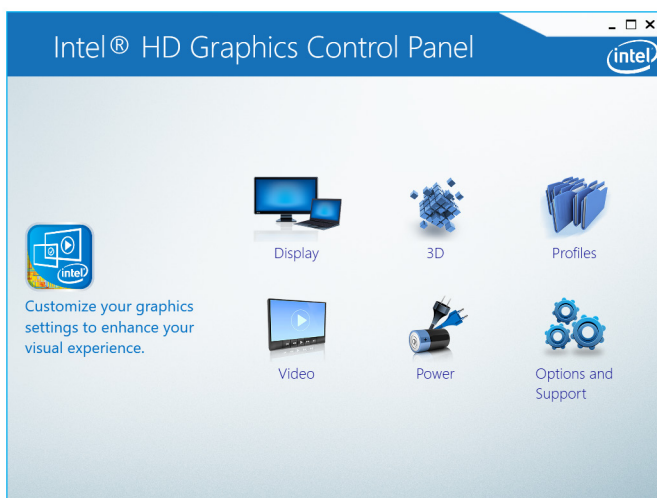
Identificarea adaptorului de afișare

1. În bara de activități, faceți clic pe caseta de căutare, apoi tastați `Device Manager`.
2. Faceți clic pe **Device Manager** (Gestionare dispozitive).
Se afișează fereastra **Manager dispozitive**.
3. Extindeți **Adaptoare afișare**.

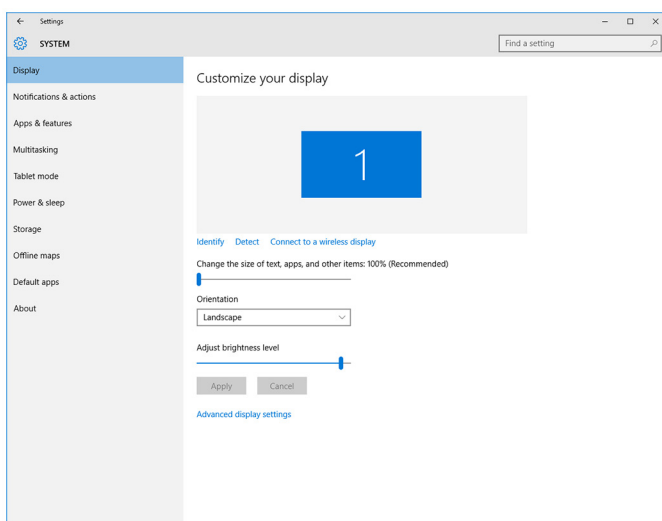


Modificarea setărilor afișajului în Graphics Control Panel (Panou de control al plăcii grafice)

1. Faceți clic dreapta pe desktop și selectați **Graphics Properties (Proprietăți placă grafică)** pentru a lansa **Intel HD Graphics Control Panel (Panou de control al plăcii grafice Intel HD)**.



2. Faceți clic pe **Display (Afișaj)**.
3. Modificați setările afișajului după cum este necesar.



Intel WiDi

Caracteristica de afișaj wireless vă permite să partajați afișajul computerului cu un televizor compatibil, fără a utiliza cabluri. Trebuie să conectați un adaptor pentru afișajul wireless la televizor înainte de a instala afișajul wireless. Pentru a vedea dacă televizorul dvs. acceptă această caracteristică, consultați documentația livrată împreună cu televizorul.

Tabelul următor prezintă cerințele de bază ale sistemului pentru un afișaj wireless.

Procesor	Intel Core i3/i5/i7 din a doua generație
Controler video	Placă grafică Intel HD
placă WLAN	Intel 2230 sau Intel 6150
Sistem de operare	Windows 7 sau o versiune ulterioară
Driver	Descărcați și instalați cel mai recent driver pentru „Intel Wireless Display Connection Manager” (Manager conectare afișaj wireless Intel), disponibil la adresa www.dell.com/support

Descărcarea aplicației WiDi

1. Porniți computerul.
2. Accesați www.dell.com/support.
3. Faceți clic pe **Product Support (Asistență produs)**, introduceți eticheta de service aferentă computerului și faceți clic pe **Submit (Remitere)**.

NOTIFICARE: Dacă nu aveți eticheta de service, utilizați caracteristica de detectare automată sau răsfoiți manual după modelul computerului.

4. Faceți clic pe **Drivers & downloads (Driveri și descărcări) > Find it myself (Îl găsesc singur)**.
5. Derulați în josul paginii și extindeți secțiunea **Video (Video)**.
6. Faceți clic pe **Download (Descărcare)** pentru a descărca aplicația Intel WiDi aferentă computerului.
7. După ce se încheie descărcarea, navigați la folderul în care ați salvat aplicația.
8. Faceți dublu clic pe pictograma fișierului aplicației și urmați instrucțiunile de pe ecran pentru a instala aplicația.

Configurarea afișajului wireless

1. Porniți computerul.

NOTIFICARE: Asigurați-vă că funcția Wi-Fi este activată.

2. Conectați adaptorul de afișaj wireless la televizor.
3. Porniți televizorul și adaptorul de afișaj wireless.
4. Selectați sursa video corespunzătoare pentru televizor, cum ar fi HDMI1, HDMI2 sau S-Video.
5. Faceți dublu clic sau atingeți de două ori pictograma Intel Wireless Display (Afișaj wireless Intel) de pe desktop. Se afișează fereastra **Intel Wireless Display (Afișaj wireless Intel)**.
6. Faceți clic sau atingeți **Scan for available displays (Căutare afișaje disponibile)**.
7. Selectați adaptorul de afișaj wireless din lista **Detected Wireless Displays (Afișaje wireless detectate)**.
8. Introduceți codul de securitate afișat pe televizor.


USB

Acest computer este livrat cu următoarele porturi USB:

Porturi	Amplasare
Porturi USB 2.0 (2)	Pe partea din spate
Porturi USB 3.0 (2)	Pe partea stângă

NOTIFICARE: USB 3.0 necesită instalarea driverului înainte de a putea detecta dispozitive USB.

Descărcarea driverului USB 3.0

1. Porniți computerul.
2. Accesați www.dell.com/support.
3. Faceți clic pe **Product Support (Asistență produs)**, introduceți eticheta de service aferentă computerului și faceți clic pe **Submit (Remitere)**.
 **NOTIFICARE:** Dacă nu aveți eticheta de service, utilizați caracteristica de detectare automată sau răsfoiți manual după modelul computerului.
4. Faceți clic pe **Drivers & downloads (Drivele și descărcări) > Find it myself (Îl găsesc singur)**.
5. Derulați în josul paginii și extindeți secțiunea **Chipset (Chipset)**.
6. Faceți clic pe **Download (Descărcare)** pentru a descărca driverul USB 3.0.
7. După ce se încheie descărcarea, navigați la folderul în care ați salvat fișierul driverului USB 3.0.
8. Faceți dublu clic pe pictograma fișierului driverului USB 3.0 și urmați instrucțiunile de pe ecran.

Activarea sau dezactivarea funcției USB în programul de configurare BIOS

1. Porniți sau reporniți computerul.
2. Apăsăți pe F2 atunci când se afișează sigla Dell pentru a accesa programul de configurare BIOS. Se afișează programul de configurare BIOS.
3. În panoul din stânga, selectați **Settings (Setări) > System Configuration (Configurație sistem) > USB Configuration (Configurație USB)**. Configurația USB este afișată în panoul din dreapta.
4. Bifați caseta de selectare **Enable External USB Port (Activare port USB extern)** pentru a o activa sau a o dezactiva.
5. Salvați setările programului de configurare BIOS și ieșiți.

Remedierea unei probleme de încărcare nereușită cauzate de o emulare USB

Uneori, computerul nu încarcă sistemul de operare atunci când la computer sunt conectate dispozitive USB în timpul pornirii. Acest comportament apare deoarece computerul caută fișiere de încărcare pe dispozitivele USB. Uurmați acești pași pentru a remedia problema de încărcare nereușită:

1. Porniți sau reporniți computerul.
2. Apăsăți pe F2 atunci când se afișează sigla Dell pentru a accesa programul de configurare BIOS.
3. În panoul din stânga, selectați **Settings (Setări) > System Configuration (Configurație sistem) > USB Configuration (Configurație USB)**. Configurația USB este afișată în panoul din dreapta.
4. Goliți caseta de selectare **Enable Boot Support (Activare suport de încărcare)** pentru a o activa sau a o dezactiva.
5. Salvați setările și ieșiți.

Wi-Fi

Acest computer este livrat cu următoarele componente:

- Wi-Fi 802.11ac
- Wi-Fi 802.11b/g/n

Activarea sau dezactivarea funcției Wi-Fi

-  **NOTIFICARE:** Nu există un comutator fizic care să activeze sau să dezactiveze funcția Wi-Fi. Acest lucru se realizează prin setările computerului.

1. Trageți cu degetul din marginea din dreapta a afișajului sau faceți clic pe **Action Center (Centru de acțiune)** de pe bara de activități pentru a accesa aplicația Action Center (Centru de acțiune).
2. Faceți clic pe **Wi-Fi** pentru a activa sau a dezactiva funcția Wi-Fi.

Descărcarea driverului Wi-Fi

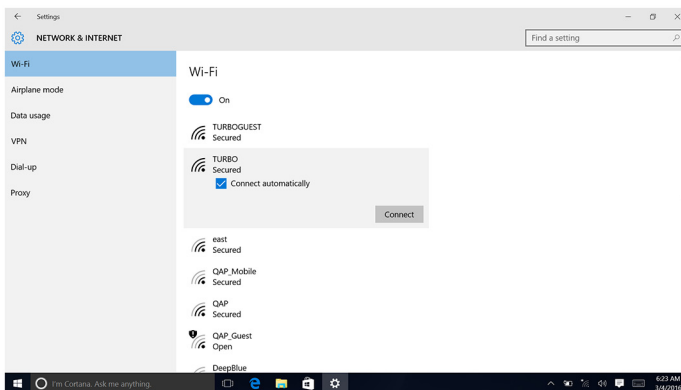
1. Porniți computerul.
2. Accesați www.dell.com/support.
3. Faceți clic pe **Product Support (Asistență produs)**, introduceți eticheta de service aferentă computerului și faceți clic pe **Submit (Remitere)**.

NOTIFICARE: Dacă nu aveți eticheta de service, utilizați caracteristica de detectare automată sau răsfoiți manual după modelul computerului.

4. Faceți clic pe **Drivers & downloads (Drivele și descărcări) > Find it myself (Îl găsesc singur)**.
5. Derulați în josul paginii și extindeți secțiunea **Network (Rețea)**.
6. Faceți clic pe **Download (Descărcare)** pentru a descărca driverul Wi-Fi aferent computerului.
7. După ce se încheie descărcarea, navigați la folderul în care ați salvat fișierul driverului Wi-Fi.
8. Faceți dublu clic pe pictograma fișierului driverului și urmați instrucțiunile de pe ecran.

Configurarea funcției Wi-Fi

1. Activați funcția Wi-Fi. Pentru mai multe informații, consultați secțiunea [Activarea sau dezactivarea funcției Wi-Fi](#).
2. Trageți cu degetul din marginea din dreapta a afișajului sau faceți clic pe pictograma **Action Center (Centru de acțiune)** de pe bara de activități pentru a accesa aplicația Action Center (Centru de acțiune).
3. Faceți clic pe **Wi-Fi**, apoi faceți clic pe **Go to settings (Salt la setări)**. Se afișează o listă cu rețelele disponibile.
4. Selectați rețeaua și faceți clic pe **Connect (Conectare)**.



NOTIFICARE: Tastați cheia de securitate a rețelei, dacă vi se solicită.

Bluetooth

Acest computer este livrat cu Bluetooth 4.0.

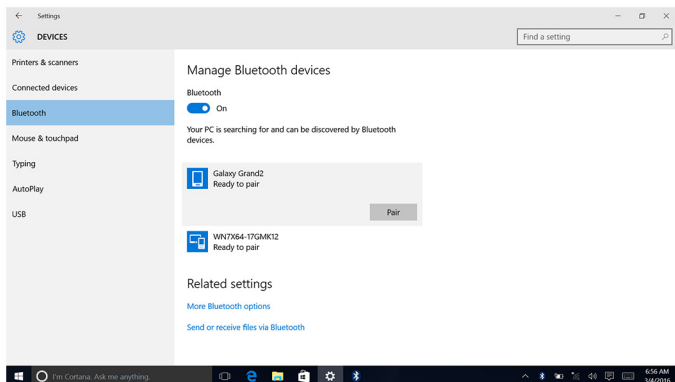
Activarea sau dezactivarea funcției Bluetooth

NOTIFICARE: Nu există un comutator fizic care să activeze sau să dezactiveze funcția Bluetooth. Acest lucru se realizează prin setările computerului.

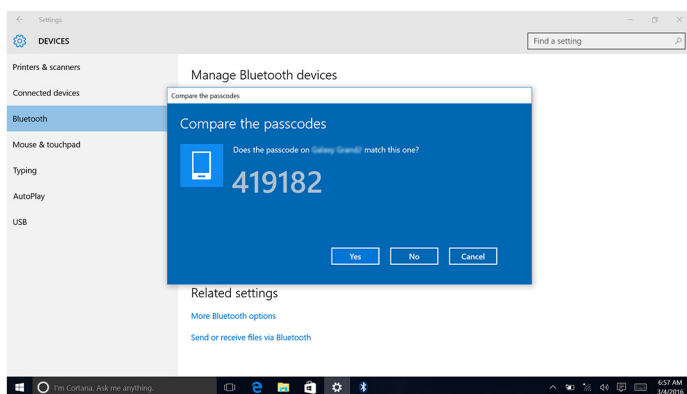
1. Trageți cu degetul din marginea din dreapta a afișajului sau faceți clic pe pictograma **Action Center (Centru de acțiune)** de pe bara de activități pentru a accesa aplicația Action Center (Centru de acțiune).
2. Faceți clic pe **Bluetooth** pentru a activa sau a dezactiva funcția Bluetooth.

Asocierea dispozitivelor cu capacitate Bluetooth

1. Activați funcția Bluetooth.
Pentru informații suplimentare, consultați [Activarea/dezactivarea funcției Bluetooth](#).
2. Trageți cu degetul din marginea din dreapta a afișajului sau faceți clic pe pictograma **Action Center (Centru de acțiune)** de pe bara de activități pentru a accesa aplicația Action Center (Centru de acțiune).
3. Faceți clic pe **Bluetooth**, apoi faceți clic pe **Go to settings (Salt la setări)**.
4. Selectați dispozitivul Bluetooth dorit.
5. Faceți clic pe **Pair (Asociere)** pentru a asocia dispozitivele Bluetooth.

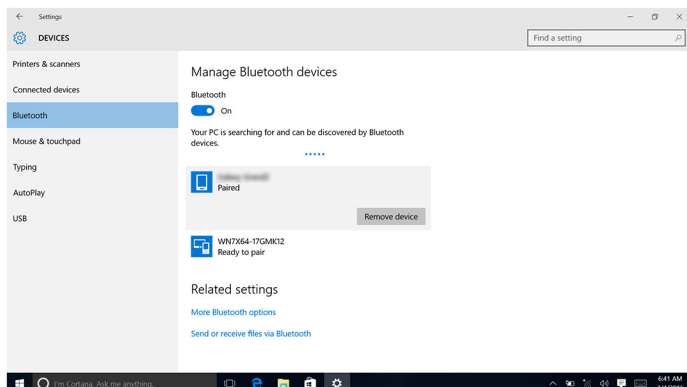


6. Faceți clic pe **Yes (Da)** pentru a confirma codurile de acces pe ambele dispozitive.



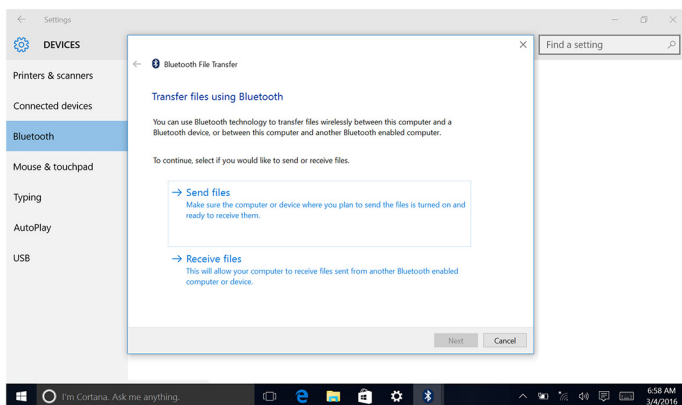
Eliminarea dispozitivului Bluetooth

1. Trageți cu degetul din marginea din dreapta a afișajului sau faceți clic pe pictograma **Action Center (Centru de acțiune)** de pe bara de activități pentru a accesa aplicația Action Center (Centru de acțiune).
2. Faceți clic pe **Bluetooth**, apoi faceți clic pe **Go to settings (Salt la setări)**.
3. Faceți clic pe dispozitivul pe care doriți să îl eliminați, apoi faceți clic pe **Remove device (Eliminare dispozitiv)**.



Transferul fișierelor între dispozitive cu ajutorul funcției Bluetooth

1. Trageți cu degetul din marginea din dreapta a afișajului sau faceți clic pe pictograma **Action Center (Centru de acțiune)** de pe bara de activități pentru a accesa aplicația Action Center (Centru de acțiune).
2. Faceți clic pe **Bluetooth**, apoi faceți clic pe **Go to settings (Salt la setări)**.
3. Selectați dispozitivul Bluetooth.
4. Faceți clic pe **Send or receive files via Bluetooth (Trimitere sau primire fișiere prin Bluetooth)**.
5. În fereastra **Bluetooth file transfer (Transfer fișiere prin Bluetooth)**, faceți clic pe **Send files (Trimitere fișiere)** și selectați fișierul dorit.



Hard diskul

Tabelul următor prezintă opțiunile de hard disk disponibile pentru acest computer:

Opțiuni

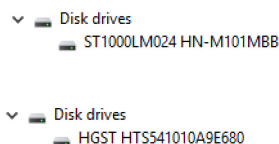
hard disk

Dimensiuni

Unitate de 2,5 inci

Identificarea hard diskului

1. În bara de activități, faceți clic pe caseta de căutare, apoi tastați **Device Manager**.
2. Faceți clic pe **Device Manager (Gestionare dispozitive)**. Se afișează fereastra **Manager dispozitive**.
3. Extindeți **Unități de disc**.



Identificarea hard diskului în programul de configurare BIOS

1. Porniți sau reporniți computerul.
2. Apăsați pe F2 atunci când se afișează sigla Dell pentru a accesa programul de configurare BIOS. O listă de hard diskuri este afișată în **System Information (Informații sistem)** din grupul **General (Generalități)**.

Cititor de carduri multimedia

Acest computer are o fantă de cartelă SD amplasată pe partea stângă a computerului.

Descărcarea driverului pentru cititorul de cartele de stocare

1. Porniți computerul.
2. Accesați www.dell.com/support.
3. Faceți clic pe **Product Support (Asistență produs)**, introduceți eticheta de service aferentă computerului și faceți clic pe **Submit (Remitere)**.

 **NOTIFICARE:** Dacă nu aveți eticheta de service, utilizați caracteristica de detectare automată sau răsfoiți manual după modelul computerului.


4. Faceți clic pe **Drivers & downloads (Drivele și descărcări) > Find it myself (Îl găsesc singur)**.
5. Derulați în josul paginii și extindeți secțiunea **Chipset (Chipset)**.
6. Faceți clic pe **Download (Descărcare)** pentru a descărca driverul pentru cititorul de cartele de stocare aferent computerului.
7. După ce se încheie descărcarea, navigați la folderul în care ați salvat fișierul driverului pentru cititorul de cartele de stocare.
8. Faceți dublu clic pe pictograma fișierului driverului pentru cititorul de cartele și urmați instrucțiunile de pe ecran.


Răsfoirea unei cartele de stocare

1. Introduceți cartela de stocare cu contactele din metal orientate în jos.
Cartela se va reda automat și pe ecran apare o notificare.
2. Urmăriți instrucțiunile de pe ecran.

Adaptor de alimentare

Acest computer se livrează cu un adaptor de alimentare de 65 W sau de 90 W.

 **AVERTISMENT:** Când deconectați cablul de alimentare de la computer, trageți de conector, nu de cablu. Când deconectați cablul, țineți-l aliniat drept pentru a evita îndoirea pinilor conectorului. Când conectați cablul, asigurați-vă că portul și conectorul sunt orientate și aliniate corect.

 **AVERTISMENT:** Adaptorul de alimentare poate fi conectat la prize electrice din întreaga lume. Cu toate acestea, tipurile de conectori și prelungitoare variază de la o țară la alta. Utilizarea unui cablu incompatibil sau conectarea incorectă a unui cablu la un prelungitor multiplu sau la o priză electrică poate provoca incendii sau deteriorarea echipamentului.

Chipseturi

Chipsetul este împărțit virtual în două secțiuni — Northbridge și Southbridge. Toate componentele computerului comunică cu procesorul prin intermediul chipsetului.

Acest computer este livrat cu chipsetul integrat în procesor.

Descărcarea driverului pentru chipset

1. Porniți computerul.
2. Accesați www.dell.com/support.
3. Faceți clic pe **Product Support (Asistență produs)**, introduceți eticheta de service aferentă computerului și faceți clic pe **Submit (Remitere)**.

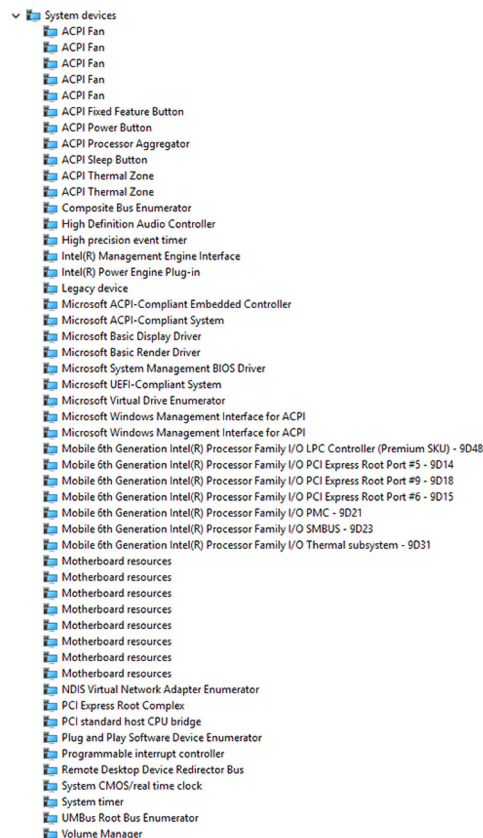
 **NOTIFICARE:** Dacă nu aveți eticheta de service, utilizați caracteristica de detectare automată sau răsfoiți manual după modelul computerului.

4. Faceți clic pe **Drivers & downloads (Drivele și descărcări) > Find it myself (Îl găsesc singur)**.

- Derulați în josul paginii și extindeți secțiunea **Chipset (Chipset)**.
- Faceți clic pe **Download (Descărcare)** pentru a descărca driverul pentru chipset aferent computerului.
- După ce se încheie descărcarea, navigați la folderul în care ați salvat fișierul driverului pentru chipset.
- Faceți dublu clic pe pictograma fișierului driverului pentru chipset și urmați instrucțiunile de pe ecran.

Identificarea chipsetului



- În bara de activități, faceți clic pe caseta de căutare, apoi tastați **Device Manager**.
- Faceți clic pe **Device Manager (Gestionare dispozitive)**. Se afișează fereastra **Manager dispozitive**.
- Extindeți **Dispozitive de sistem**.



Memorie

Acest computer are două sloturi de memorie SODIMM (RAM), accesibile prin scoaterea capacului din spate. Configurațiile de memorie acceptate sunt 2 GB, 4 GB, 6 GB, 8 GB, 10 GB, 12 GB și 16 GB.

Verificarea memoriei de sistem în Windows

- Faceți clic pe **Start** .
- Selectați **Settings (Setări)** .
- Faceți clic pe **System (Sistem) > About (Despre)**.

Verificarea memoriei de sistem în programul de configurare BIOS

1. Porniți sau reporniți computerul.
2. Apăsați pe F2 atunci când se afișează sigla Dell pentru a accesa programul de configurare BIOS.
3. În panoul din stânga, selectați **Settings (Setări) > General (Generalități) > System Information (Informații sistem)**. Informațiile privind memoria sunt afișate în panoul din dreapta.

Testarea memoriei cu ajutorul utilitarului ePSA

1. Porniți sau reporniți computerul.
2. Apăsați pe F12 după ce se afișează pe ecran sigla Dell pentru a accesa meniul de încărcare.
3. Utilizați tastele săgeți pentru a evidenția opțiunea de meniu **Diagnostics (Diagnosticare)** și apăsați pe **Enter**.
4. Urmați instrucțiunile de pe ecran pentru a finaliza secvența PSA (Pre-boot System Assessment - Evaluare sistem în secvența de preîncărcare).

NOTIFICARE: Dacă apare sigla sistemului de operare, așteptați până când vedeți desktopul. Opriți computerul și încercați din nou.

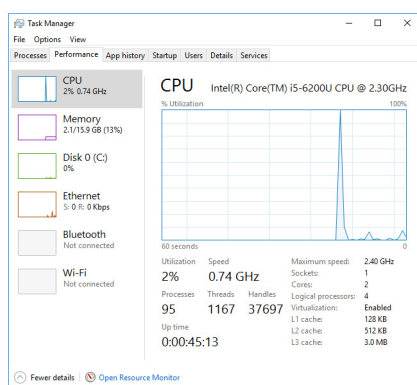
Procesoare

Acest computer este livrat cu următoarele procesoare:

- Intel Core i3/i5 din a șasea generație

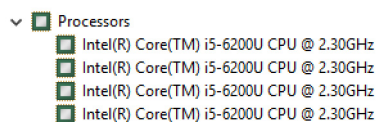
Verificarea utilizării procesorului în Manager activități

1. Faceți clic dreapta pe bara de activități.
2. Faceți clic pe **Manager activități**. Se afișează fereastra **Manager activități**.
3. Faceți clic pe fila **Performance (Performanțe)** pentru a afișa detaliile privind performanțele procesorului.



Identificarea procesoarelor în Windows

1. În bara de activități, faceți clic pe caseta de căutare, apoi tastați **Device Manager**.
2. Faceți clic pe **Device Manager** (Gestionare dispozitive). Se afișează fereastra **Manager dispozitive**.
3. Extindeți **secțiunea Procesoare**.



Sistem de operare

Acest computer este livrat cu Windows 10 instalat din fabrică.

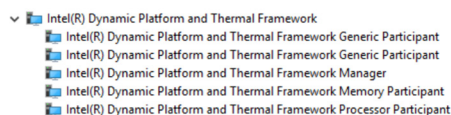
Localizarea etichetei de service

Eticheta de service reprezintă un identificator alfanumeric unic care permite tehnicienilor de service Dell să identifice componentele hardware din computer și să acceseze informațiile privind garanția.

Drivere pentru dispozitive

Intel Dynamic Platform and Thermal Framework

În Manager dispozitive, verificați dacă este instalat Intel Dynamic Platform and Thermal Framework. Instalați actualizările driverului de la www.dell.com/support.



Utilitarul de instalare a software-ului pentru chipsetul Intel

În Manager dispozitive, verificați dacă este instalat driverul pentru chipset. Instalați actualizările driverului de la www.dell.com/support.

- System devices
 - ACPI Fan
 - ACPI Fan
 - ACPI Fan
 - ACPI Fan
 - ACPI Fan
 - ACPI Fan
 - ACPI Fixed Feature Button
 - ACPI Power Button
 - ACPI Processor Aggregator
 - ACPI Sleep Button
 - ACPI Thermal Zone
 - ACPI Thermal Zone
 - Composite Bus Enumerator
 - High Definition Audio Controller
 - High precision event timer
 - Intel(R) Management Engine Interface
 - Intel(R) Power Engine Plug-in
 - Legacy device
 - Microsoft ACPI-Compliant Embedded Controller
 - Microsoft ACPI-Compliant System
 - Microsoft Basic Display Driver
 - Microsoft Basic Render Driver
 - Microsoft System Management BIOS Driver
 - Microsoft UEFI-Compliant System
 - Microsoft Virtual Drive Enumerator
 - Microsoft Windows Management Interface for ACPI
 - Microsoft Windows Management Interface for ACPI
 - Mobile 6th Generation Intel(R) Processor Family I/O LPC Controller (Premium SKU) - 9D48
 - Mobile 6th Generation Intel(R) Processor Family I/O PCI Express Root Port #5 - 9D14
 - Mobile 6th Generation Intel(R) Processor Family I/O PCI Express Root Port #9 - 9D18
 - Mobile 6th Generation Intel(R) Processor Family I/O PCI Express Root Port #6 - 9D15
 - Mobile 6th Generation Intel(R) Processor Family I/O PMC - 9D21
 - Mobile 6th Generation Intel(R) Processor Family I/O SMBUS - 9D23
 - Mobile 6th Generation Intel(R) Processor Family I/O Thermal subsystem - 9D31
 - Motherboard resources
 - Motherboard resources
 - Motherboard resources
 - Motherboard resources
 - Motherboard resources
 - Motherboard resources
 - Motherboard resources
 - Motherboard resources
 - Motherboard resources
 - NDIS Virtual Network Adapter Enumerator
 - PCI Express Root Complex
 - PCI standard host CPU bridge
 - Plug and Play Software Device Enumerator
 - Programmable interrupt controller
 - Remote Desktop Device Redirector Bus
 - System CMOS/real time clock
 - System timer
 - UMBus Root Bus Enumerator
 - Volume Manager

Placa video

În Manager dispozitive, verificați dacă este instalat driverul video. Instalați actualizarea driverului de la www.dell.com/support.

- Display adapters
 - Intel(R) HD Graphics 520

Driverul I/O serial Intel

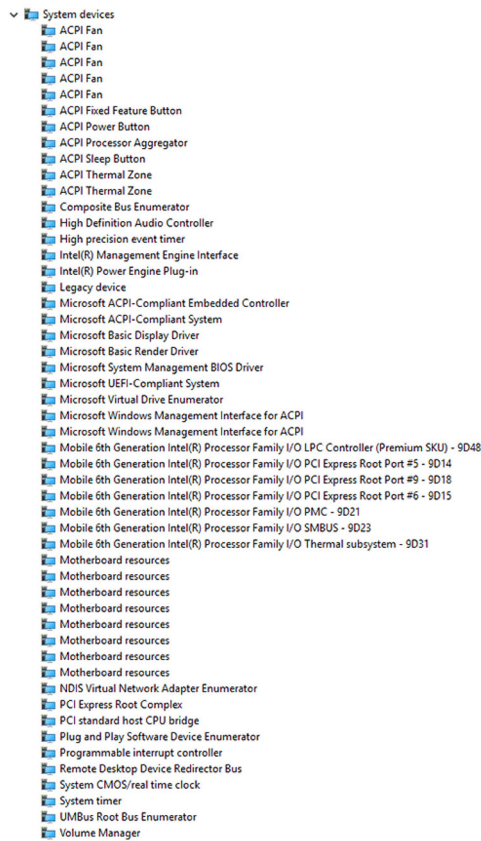
În Manager dispozitive, verificați dacă este instalat driverul Intel Serial IO. Instalați actualizările driverului de la www.dell.com/support.

- Human Interface Devices
 - HID-compliant consumer control device
 - HID-compliant consumer control device
 - HID-compliant consumer control device
 - HID-compliant system controller
 - HID-compliant system controller
 - HID-compliant touch screen
 - USB Input Device
 - USB Input Device
 - USB Input Device
 - USB Input Device
 - USB Input Device
 - USB Input Device
 - USB Input Device
- Mice and other pointing devices
 - HID-compliant mouse

- System devices
 - ACPI Fan
 - ACPI Fan
 - ACPI Fan
 - ACPI Fan
 - ACPI Fan
 - ACPI Fixed Feature Button
 - ACPI Power Button
 - ACPI Processor Aggregator
 - ACPI Sleep Button
 - ACPI Thermal Zone
 - ACPI Thermal Zone
 - Composite Bus Enumerator
 - High Definition Audio Controller
 - High precision event timer
 - Intel(R) Management Engine Interface
 - Intel(R) Power Engine Plug-in
 - Legacy device
 - Microsoft ACPI-Compliant Embedded Controller
 - Microsoft ACPI-Compliant System
 - Microsoft Basic Display Driver
 - Microsoft Basic Render Driver
 - Microsoft System Management BIOS Driver
 - Microsoft UEFI-Compliant System
 - Microsoft Virtual Drive Enumerator
 - Microsoft Windows Management Interface for ACPI
 - Microsoft Windows Management Interface for ACPI
 - Mobile 6th Generation Intel(R) Processor Family I/O LPC Controller (Premium SKU) - 9D48
 - Mobile 6th Generation Intel(R) Processor Family I/O PCI Express Root Port #5 - 9D14
 - Mobile 6th Generation Intel(R) Processor Family I/O PCI Express Root Port #9 - 9D18
 - Mobile 6th Generation Intel(R) Processor Family I/O PCI Express Root Port #6 - 9D15
 - Mobile 6th Generation Intel(R) Processor Family I/O PMC - 9D21
 - Mobile 6th Generation Intel(R) Processor Family I/O SMBUS - 9D23
 - Mobile 6th Generation Intel(R) Processor Family I/O Thermal subsystem - 9D31
 - Motherboard resources
 - Motherboard resources
 - Motherboard resources
 - Motherboard resources
 - Motherboard resources
 - Motherboard resources
 - Motherboard resources
 - Motherboard resources
 - NDIS Virtual Network Adapter Enumerator
 - PCI Express Root Complex
 - PCI standard host CPU bridge
 - Plug and Play Software Device Enumerator
 - Programmable interrupt controller
 - Remote Desktop Device Redirector Bus
 - System CMOS/real time clock
 - System timer
 - UMBus Root Bus Enumerator
 - Volume Manager

Driverul pentru Intel Virtual Button (Buton virtual Intel)

În Manager dispozitive, verificați dacă este instalat driverul Intel Virtual Button. Instalați actualizările driverului de la www.dell.com/support.



Drivere Wi-Fi și Bluetooth Intel Wireless 3165

În Manager dispozitive, verificați dacă este instalat driverul plăcii de rețea. Instalați actualizările driverului de la www.dell.com/support.



În Manager dispozitive, verificați dacă este instalat driverul Bluetooth. Instalați actualizările driverului de la www.dell.com/support.



Prezentare generală BIOS

Sistemul **BIOS** gestionează fluxul de date între sistemul de operare al computerului și dispozitivele atașate, cum ar fi hard diskul, adaptorul video, tastatura, mouse-ul și imprimanta.

Accesarea programului de configurare BIOS

1. Porniți sau reporniți computerul.
2. Apăsați pe F2 atunci când se afișează sigla Dell pentru a accesa programul de configurare BIOS. Puteți modifica setările definite de utilizator în programul de configurare BIOS.

Meniul de încărcare

Acest computer include un meniul de încărcare o singură dată. Această caracteristică vă permite să modificați secvența dispozitivelor de pe care computerul încearcă să încarce un sistem, de exemplu, floppy, CD-ROM sau hard disk.

Îmbunătățirile meniului de încărcare

Îmbunătățirile meniului de încărcare sunt următoarele:

- **Acces mai ușor** - apăsați pe F12 pentru a accesa meniul de selectare a încărcării.
- **Solicitare pentru utilizator** - utilizatorului i se solicită să utilizeze combinația de taste pe ecranul BIOS.
- **Opțiuni de diagnosticare** - meniul de încărcare include opțiuni de diagnosticare ePSA.

Sincronizarea combinațiilor de taste

Tastatura nu este primul dispozitiv inițializat de procesul de configurare. În consecință, dacă apăsați o tastă prea devreme, tastatura va fi blocată. Într-o astfel de situație, pe ecran se afișează un mesaj de eroare legat de tastatură și nu veți putea reporni computerul cu combinația de taste Ctrl+Alt+Del.

Pentru a împiedica blocarea tastaturii, așteptați până când tastatura este inițializată complet. Tastatura este inițializată când survine una din următoarele situații:

- indicatoarele luminoase ale tastaturii clipesc;
- se afișează mesajul F2=Setup (F2 = Configurare) în colțul din dreapta sus al ecranului în timpul încărcării.

Indicatoarele luminoase de diagnosticare a sistemului

Indicator luminos de stare a alimentării: indică starea alimentării.

Portocaliu constant - computerul nu poate să încarce sistemul de operare. Aceasta indică faptul că sursa de alimentare sau un alt dispozitiv din computer este defect.

Portocaliu intermitent - computerul nu poate să încarce sistemul de operare. Aceasta indică faptul că sursa de alimentare se comportă normal, dar un alt dispozitiv din computer este defect sau nu este instalat corect.

 **NOTIFICARE:** Consultați schemele de lumini pentru a determina dispozitivul care este defect.

Stins - computer este în stare de hibernare sau este oprit.

Indicatorul luminos de stare a alimentării iluminează portocaliu intermitent concomitent cu coduri sonore care indică defecțiuni.

De exemplu, indicatorul luminos de stare a alimentării iluminează portocaliu intermitent de două ori urmat de o pauză, iar apoi iluminează alb intermitent de trei ori urmat de o pauză. Această schemă 3,3 continuă până când computerul este oprit, ceea ce indică faptul că nu s-a găsit imaginea de recuperare.

Tabelul următor prezintă diversele scheme de lumini, ce indică și soluțiile sugerate:

Schema de lumini	Descriere problemă	Soluție sugerată
1	Placă de sistem: Eroare BIOS și ROM	Actualizați la cea mai recentă versiune BIOS. Dacă problema persistă, remontați placa de sistem.
2	Nu a fost detectată nicio memorie/memorie RAM	Confirmați faptul că modulul de memorie este instalat corect. Dacă problema persistă, remontați modulul de memorie.
3	Eroare placă de sistem sau chipset	Remontați placa de sistem.
3,3	Nu s-a găsit imaginea de recuperare	Înregistrați din nou imaginea sistemului.
3,4	S-a găsit imaginea de recuperare, dar este nevalidă	Înregistrați din nou imaginea sistemului.
4	Eroare memorie sau memorie RAM	Remontați modulul de memorie.
5	Eroare baterie CMOS	Remontați bateria CMOS.
6	Eroare placă video sau chip	Remontați placa de sistem.
7	Eroare procesor	Remontați placa de sistem.
8	Eroare LCD	Remontați modulul LCD.

Computerul poate să emită o serie de coduri sonore în timpul pornirii dacă erorile sau problemele nu pot fi afișate. Codurile sonore repetitive ajută utilizatorul la depanarea problemelor computerului.

Indicator luminos de stare a camerei: indică dacă este în uz camera.

- Alb constant - camera este în uz.
- Stins - camera nu este în uz.

Obținerea asistenței și cum se poate contacta Dell

Resurse automate de asistență

Puteți obține informații și asistență privind produsele și serviciile Dell utilizând aceste resurse automate de asistență:

Tabel 1. Resurse automate de asistență.

Informații despre produsele și serviciile Dell Windows 8.1 și Windows 10	www.dell.com	
Windows 10	Aplicația Dell Help & Support (Ajutor și asistență)	
Windows 8.1	Aplicația Get started (Introducere)	
Accesarea secțiunii de ajutor în Windows 8, Windows 8.1 și Windows 10	Aplicația Help + Tips (Ajutor și sfaturi)	
Accesarea secțiunii de ajutor în Windows 7	În căutarea Windows, tastați Help and Support și apăsați pe Enter .	
Ajutor online pentru sistemul de operare	Faceți clic pe Start > Ajutor și Asistență .	
Informații privind depanarea, manuale de utilizare, instrucțiuni de configurare, specificații de produs, bloguri de asistență tehnică, drivere, actualizări software și multe altele.	www.dell.com/support/windows www.dell.com/support/linux www.dell.com/support	
Aflați mai multe despre sistemul de operare, configurarea și utilizarea computerului, backupul de date, diagnosticare și multe altele.	Consultați <i>Me and My Dell (Eu și computerul meu Dell)</i> la adresa www.dell.com/support/manuals .	

Cum se poate contacta Dell

Pentru a contacta Dell pentru vânzări, asistență tehnică sau probleme privind serviciile pentru clienți, consultați adresa www.dell.com/contactdell.

NOTIFICARE: Disponibilitatea diferă în funcție de țară și produs și este posibil ca unele servicii să nu fie disponibile în țara dvs.

NOTIFICARE: Dacă nu dispuneți de o conexiune activă la Internet, puteți găsi informații de contact pe factura de achiziție, bonul de livrare, foaia de expediție sau catalogul de produse Dell.