

Inspiron 22 3263

Manual de serviço



Notas, avisos e advertências

 **NOTA:** Uma NOTA indica informações importantes que ajudam você a usar melhor o seu produto.

 **CUIDADO:** um AVISO indica possíveis danos ao hardware ou a possibilidade de perda de dados e informa como evitar o problema.

 **ATENÇÃO:** uma ADVERTÊNCIA indica possíveis danos à propriedade, lesões corporais ou risco de morte.

Direitos autorais © 2017 Dell Inc. ou suas subsidiárias. Todos os direitos reservados. A Dell, a EMC, e outras marcas são marcas comerciais da Dell Inc. ou suas subsidiárias. Outras marcas podem ser marcas comerciais de seus respectivos proprietários.

1 Antes de trabalhar na parte interna do computador.....	9
Antes de começar	9
Instruções de segurança.....	9
Ferramentas recomendadas.....	10
Lista de parafusos.....	10
2 Após trabalhar na parte interna do computador.....	12
3 Visão geral técnica.....	13
Vista interna do computador.....	13
Componentes da placa de sistema.....	14
4 Como remover o suporte.....	15
Suporte de cavalete.....	15
Suporte de pedestal.....	16
Procedimento para remover o riser do suporte da base do suporte.....	17
5 Como recolocar o suporte.....	19
Suporte de cavalete.....	19
Suporte de pedestal.....	19
Procedimento para recolocar o riser do suporte na base do suporte.....	19
6 Como remover a tampa traseira.....	20
Pré-requisitos.....	20
Procedimento.....	20
7 Como recolocar a tampa traseira.....	21
Procedimento.....	21
Pós-requisitos.....	21
8 Como substituir a unidade ótica.....	22
Pré-requisitos.....	22
Procedimento.....	22
9 Como remover a unidade óptica.....	24
Procedimento.....	24
Pós-requisitos.....	24
10 Como remover o disco rígido.....	25
Pré-requisitos.....	25
Procedimento.....	25
11 Como recolocar a unidade de disco rígido.....	27

Procedimento.....	27
Pós-requisitos.....	27
12 Como remover a blindagem da placa de sistema.....	28
Pré-requisitos.....	28
Procedimento.....	28
13 Como recolocar a blindagem da placa do sistema.....	29
Procedimento.....	29
Pós-requisitos.....	29
14 Como remover o módulo de memória.....	30
Pré-requisitos.....	30
Procedimento.....	30
15 Como recolocar o módulo de memória.....	32
Procedimento.....	32
Pós-requisitos.....	33
16 Como remover a placa sem fio.....	34
Pré-requisitos.....	34
Procedimento.....	34
17 Como recolocar a placa sem fio.....	36
Procedimento.....	36
Pós-requisitos.....	37
18 Como remover a placa dos botões de controle.....	38
Pré-requisitos.....	38
Procedimento.....	38
19 Como recolocar a placa dos botões de controle.....	39
Procedimento.....	39
Pós-requisitos.....	39
20 Como remover o microfone.....	40
Pré-requisitos.....	40
Procedimento.....	40
21 Como recolocar o microfone.....	41
Procedimento.....	41
Pós-requisitos.....	41
22 Como remover a câmera.....	42
Pré-requisitos.....	42
Procedimento.....	42
23 Como recolocar a câmera.....	45

Procedimento.....	45
Pós-requisitos.....	45
24 Como remover a bateria de célula tipo moeda.....	46
Pré-requisitos.....	46
Procedimento.....	46
25 Como recolocar a bateria de célula tipo moeda.....	47
Procedimento.....	47
Pós-requisitos.....	47
26 Como remover o ventilador.....	48
Pré-requisitos.....	48
Procedimento.....	48
27 Como recolocar o ventilador.....	49
Procedimento.....	49
Pós-requisitos.....	49
28 Como remover o dissipador de calor.....	50
Pré-requisitos.....	50
Procedimento.....	50
29 Como recolocar o dissipador de calor.....	52
Procedimento.....	52
Pós-requisitos.....	52
30 Como remover os alto-falantes.....	53
Pré-requisitos.....	53
Procedimento.....	53
31 Como recolocar os alto-falantes.....	55
Procedimento.....	55
Pós-requisitos.....	55
32 Como remover a placa de sistema.....	56
Pré-requisitos.....	56
Procedimento.....	56
33 Como recolocar a placa de sistema.....	59
Procedimento.....	59
Pós-requisitos.....	59
34 Como remover o conjunto da tela.....	60
Pré-requisitos.....	60
Procedimento.....	60
35 Como recolocar o conjunto da tela.....	63

Procedimento.....	63
Pós-requisitos.....	63
36 Como remover o cabo da tela.....	64
Pré-requisitos.....	64
Procedimento.....	64
37 Como substituir o cabo da tela.....	66
Procedimento.....	66
Pós-requisitos.....	66
38 Como remover os pés de borracha.....	67
Pré-requisitos.....	67
Procedimento.....	67
39 Como recolocar os pés de borracha.....	69
Procedimento.....	69
Pós-requisitos.....	69
40 Programa de configuração do BIOS.....	70
Visão geral do BIOS.....	70
Como entrar no programa de configuração do BIOS.....	70
Como eliminar senhas esquecidas.....	70
Pré-requisitos.....	70
Procedimento.....	70
Pós-requisitos.....	71
Como limpar as configurações do CMOS.....	71
Pré-requisitos.....	71
Procedimento.....	71
Pós-requisitos.....	72
41 Como atualizar o BIOS.....	73
42 Tecnologia e componentes.....	74
Áudio.....	74
Como baixar o driver de áudio.....	74
Como identificar o controlador de áudio.....	74
Como alterar as configurações de áudio.....	75
Câmera.....	75
Como identificar a webcam no gerenciador de dispositivos.....	75
Como iniciar o aplicativo da câmera.....	75
Introdução ao Dell Webcam Central.....	76
Tela.....	76
Como ajustar o brilho.....	76
Como alterar a resolução da tela.....	76
Como limpar a tela.....	77
HDMI.....	77
Gráficos.....	77
Como fazer o download do driver gráfico.....	77

Como identificar o adaptador de vídeo.....	77
Como alterar a tela e o Graphics Control Panel (Painel de controle de placa gráfica).....	77
Intel WiDi.....	78
Como fazer o download do aplicativo WiDi.....	78
Como configurar o vídeo sem fio.....	79
USB.....	79
Como fazer o download do driver de USB 3.0.....	79
Como habilitar ou desabilitar a porta USB no programa de configuração do BIOS.....	80
Como corrigir um problema de não-inicialização causado por emulação de USB.....	80
Wi-Fi.....	80
Como ligar ou desligar o Wi-Fi.....	80
Como fazer o download do driver de Wi-Fi.....	80
Como configurar o Wi-Fi.....	81
Bluetooth.....	81
Como ligar ou desligar o Bluetooth.....	81
Como emparelhar dispositivos habilitados para Bluetooth.....	81
Como remover o dispositivo Bluetooth.....	82
Como transferir arquivos entre dispositivos usando Bluetooth.....	82
Disco rígido.....	83
Como identificar o disco rígido.....	83
Como identificar o disco rígido no programa de configuração do BIOS.....	83
Leitor de cartão de mídia.....	83
Como fazer o download do driver do leitor de cartão de mídia.....	83
Como navegar um cartão de mídia.....	84
Adaptador de energia.....	84
Chipsets.....	84
Como fazer o download do driver de chipset.....	84
Como identificar o chipset.....	84
Memória.....	85
Como verificar a memória do sistema no Windows.....	85
Como verificar a memória do sistema no programa de configuração do BIOS.....	85
Como testar a memória usando o ePSA.....	85
Processadores.....	86
Como verificar o uso do processador no gerenciador de tarefas.....	86
Como identificar os processadores no Windows.....	86
Sistema operacional.....	86
Localização da etiqueta de serviço.....	86
Drivers de dispositivo.....	87
Intel Dynamic Platform and Thermal Framework (Plataforma dinâmica e estrutura térmica da Intel).....	87
Utilitário de instalação de software para chipset da Intel.....	87
Gráficos.....	87
Driver de E/S serial Intel.....	88
Interface do Intel Trusted Execution Engine (Mecanismo de execução confiável da Intel).....	88
Driver do Intel Virtual Button.....	89
Drivers para Wi-Fi e Bluetooth Intel Wireless 3165.....	90
Visão geral do BIOS.....	90
Como entrar no programa de configuração do BIOS.....	90
Menu de inicialização.....	91
Melhorias no menu de inicialização.....	91
Como temporizar as sequências de teclas.....	91

43 Luzes de diagnóstico do sistema.....	92
44 Como obter ajuda e como entrar em contato com a Dell.....	93

Antes de trabalhar na parte interna do computador



 **NOTA:** As imagens neste documento podem diferir do seu computador, dependendo da configuração que você encomendou.

Tópicos:


- [Antes de começar](#)
- [Instruções de segurança](#)
- [Ferramentas recomendadas](#)
- [Lista de parafusos](#)

Antes de começar

1. Salve e feche todos os arquivos abertos e saia de todos os programas abertos.
2. Desligue o computador.
A instrução de desligamento varia, dependendo do sistema operacional instalado no seu computador.


- Windows 10: clique em **Iniciar** >  **Energia** > **Desligar**.
- Windows 8.1: na tela **Iniciar**, clique no ícone de energia  > **Desligar**.
- Windows 7: clique em **Iniciar** > **Desligar**.


 **NOTA:** Se estiver usando um sistema operacional diferente, consulte a documentação de seu sistema operacional para obter instruções de desligamento.

3. Desconecte o computador e todos os dispositivos conectados de suas tomadas elétricas.
4. Desconecte todos os dispositivos de rede e periféricos conectados ao computador, como o teclado, mouse, monitor e assim por diante.
5. Remova qualquer placa de mídia e de disco óptico do computador, se aplicável.
6. Depois que o computador estiver desligado, pressione e mantenha pressionado o botão liga/desliga por 5 segundos para aterrar a placa de sistema.
 **CAUIDADO:** Coloque o computador sobre uma superfície plana, macia e limpa para evitar arranhões na tela.
7. Coloque o computador voltado para baixo.

Instruções de segurança

Use as diretrizes de segurança a seguir para proteger o computador contra possíveis danos e garantir sua segurança pessoal.

 **NOTA:** Antes de trabalhar na parte interna do computador, leia as instruções de segurança fornecidas com o computador. Para obter informações adicionais sobre as melhores práticas de segurança, consulte a página inicial de Conformidade de normalização em www.dell.com/regulatory_compliance.

 **NOTA:** Desconecte todas as fontes de energia antes de abrir a tampa ou os painéis do computador. Depois que terminar de trabalhar na parte interna do computador, recoloque todas as tampas, painéis, e parafusos antes de conectar o computador à fonte de alimentação.

 **CAUIDADO:** Para evitar danos ao computador, certifique-se de que a superfície de trabalho seja plana e esteja limpa.

 **CAUIDADO:** Para evitar danos aos componentes e placas, segure-os pelas bordas e evite tocar nos pinos e contatos.

- ⚠ CUIDADO:** Você deve somente resolver problemas ou efetuar consertos simples conforme autorizado ou direcionado pela equipe de assistência técnica da Dell. Danos decorrentes de mão-de-obra não autorizada pela Dell não serão cobertos pela garantia. Consulte as instruções de segurança fornecidas com o produto ou em www.dell.com/regulatory_compliance.
- ⚠ CUIDADO:** Antes de tocar em qualquer componente na parte interna do computador, elimine a eletricidade estática de seu corpo tocando em uma superfície metálica sem pintura, como o metal da parte traseira do computador. No decorrer do trabalho, toque periodicamente em uma superfície metálica sem pintura para dissipar a eletricidade estática, que pode danificar os componentes internos.
- ⚠ CUIDADO:** Ao desconectar um cabo, puxe-o pelo conector ou pela respectiva aba de puxar e nunca pelo próprio cabo. Alguns cabos têm conectores com presilhas ou parafusos de orelha que deverão ser soltos antes de desconectar o cabo. Ao desconectar os cabos, mantenha-os alinhados para evitar entortar os pinos do conector. Ao conectar cabos, certifique-se de que as portas e conectores estão corretamente orientados e alinhados.
- ⚠ CUIDADO:** Pressione e ejeete os cartões instalados no leitor de cartão de mídia.

Ferramentas recomendadas

Os procedimentos descritos neste documento podem exigir as seguintes ferramentas:

- Chave Phillips
- Haste plástica

Lista de parafusos

Componente	Preso a(o)	Tipo do parafuso	Quantidade
Suporte do MB	Suporte principal	M3X5	4
Placa principal	Suporte principal	M3X5	4
Ventilador	Suporte principal	M3X5	2
Placa de suporte	Suporte principal	M3X5	4
Suporte da HDD	Suporte principal	M3X5	1
Suporte da ODD	Suporte principal	M3X5	1
HDD	Suporte da HDD	M3X5	3
Suporte principal	Moldura intermediária	M3X5	15
Suporte principal	Suporte do painel	M3X5	4
Módulo térmico	Suporte principal	M3X5	1
Suporte de pé	Moldura intermediária	M3X5	4
Suporte tipo cavalete	Placa de suporte	M4X8	2
Suporte tipo pedestal	Placa de suporte	M4X8	4
Suporte do painel	Painel	M3 X 3	4
Suporte da ODD	ODD	M2X2.5	2
NGFF	Placa principal	M2X2.5	1

Componente	Preso a(o)	Tipo do parafuso	Quantidade
ODD FICTÍCIA	TAMPA TRASEIRA	M3 X 6 (PARAFUSO COM ROSCA)	2

Após trabalhar na parte interna do computador

 **CUIDADO:** Deixar parafusos soltos na parte interna do computador pode danificar gravemente o computador.

1. Recoloque todos os parafusos e verifique se nenhum parafuso foi esquecido dentro do computador.
2. Conecte todos os dispositivos externos, periféricos e cabos que removeu antes de trabalhar no computador.
3. Recoloque todas as placas de mídia, discos e quaisquer outras peças que tenham sido removidas antes de trabalhar no computador.
4. Conecte o computador e todos os dispositivos conectados às suas tomadas elétricas.
5. Ligue o computador.

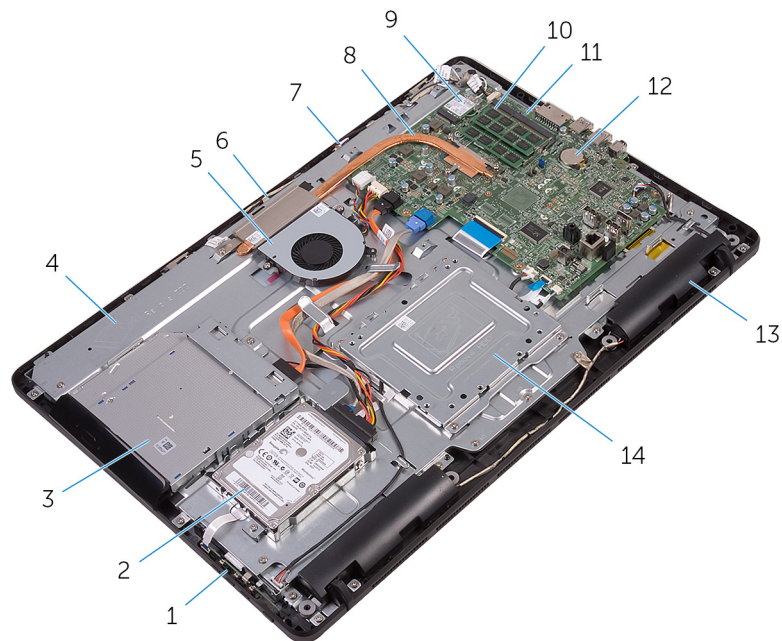
Visão geral técnica

NOTA: Antes de trabalhar na parte interna do computador, leia as instruções de segurança fornecidas com seu computador e siga as instruções em [Antes de trabalhar na parte interna do computador](#). Depois de trabalhar na parte interna do computador, siga as instruções fornecidas em [Após trabalhar na parte interna do computador](#). Para obter informações adicionais sobre as melhores práticas de segurança, consulte a página inicial de Conformidade de normalização em www.dell.com/regulatory_compliance.

Tópicos:

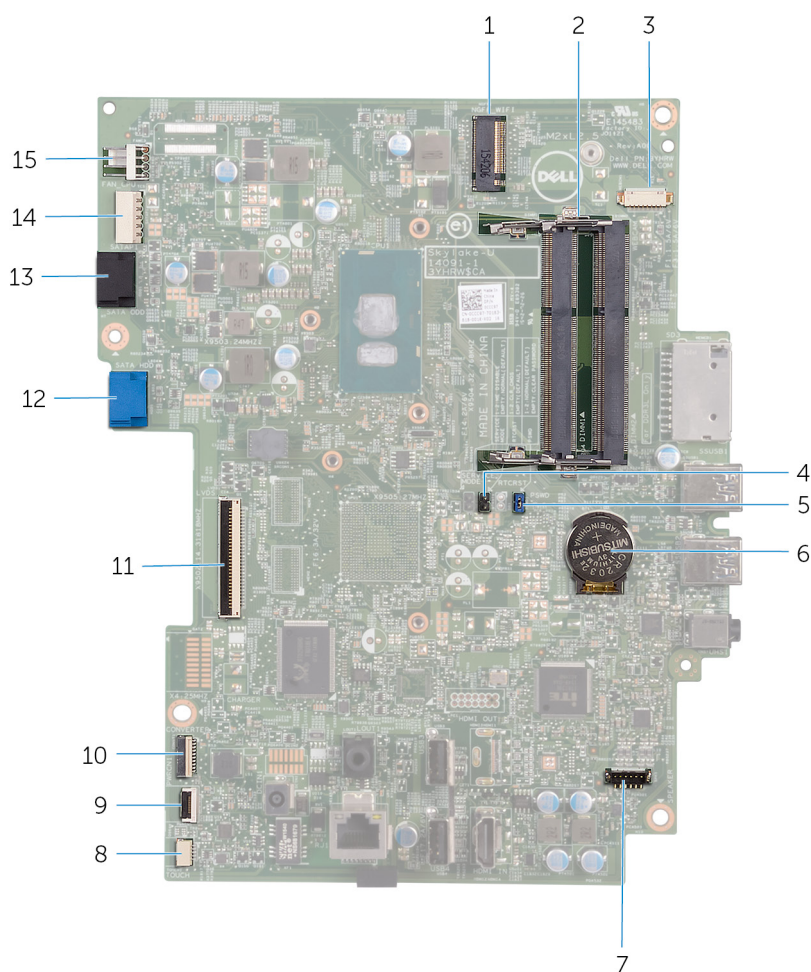
- [Vista interna do computador](#)
- [Componentes da placa de sistema](#)

Vista interna do computador



- | | |
|---------------------------------|----------------------------------|
| 1. placa dos botões de controle | 2. conjunto do disco rígido |
| 3. conjunto da unidade ótica | 4. Base do conjunto da tela |
| 5. ventilador | 6. módulo da câmera |
| 7. placa do microfone | 8. dissipador de calor |
| 9. placa de rede sem fio | 10. módulo de memória |
| 11. placa do sistema | 12. bateria de célula tipo moeda |
| 13. alto-falantes (2) | 14. suporte de montagem VESA |

Componentes da placa de sistema



1. slot de placa de rede sem fio (NGFF_WI-FI)
2. slots de módulo de memória (2)
3. conector do cabo da câmera (WEBCAM)
4. jumper de apagamento de CMOS (RTCRST)
5. jumper de apagamento de senha (PSWD)
6. bateria de célula tipo moeda
7. conector do cabo dos alto-falantes (SPEAKER)
8. conector do cabo da placa dos botões de controle
9. conector do cabo da placa dos botões de controle
10. conector do cabo de alimentação do painel da tela (PWRCN1)
11. conector do cabo da tela
12. conector do cabo de dados da unidade de disco rígido (SATA HDD)
13. conector do cabo da unidade óptica (SATA ODD)
14. conector do cabo da unidade de disco rígido e de alimentação da unidade óptica (SATAP1)
15. conector do cabo do ventilador (FAN_CPU)

Como remover o suporte

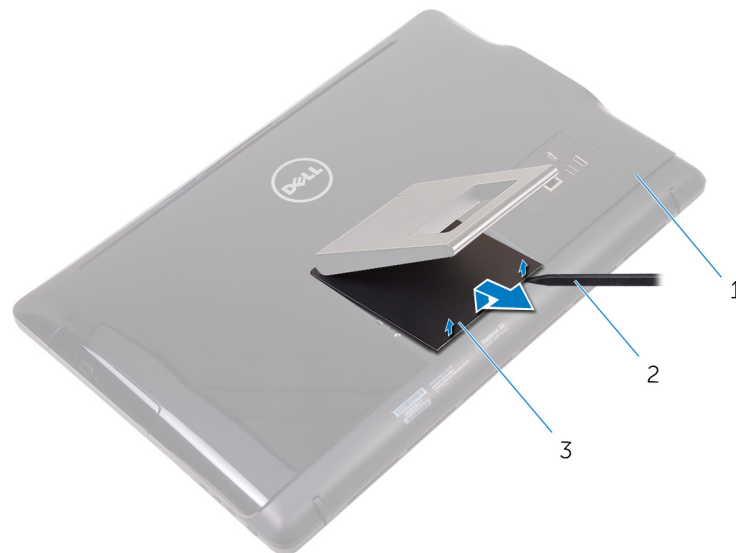
NOTA: Antes de trabalhar na parte interna do computador, leia as instruções de segurança fornecidas com seu computador e siga as instruções em [Antes de trabalhar na parte interna do computador](#). Depois de trabalhar na parte interna do computador, siga as instruções fornecidas em [Após trabalhar na parte interna do computador](#). Para obter informações adicionais sobre as melhores práticas de segurança, consulte a página inicial de Conformidade de normalização em www.dell.com/regulatory_compliance.

Tópicos:

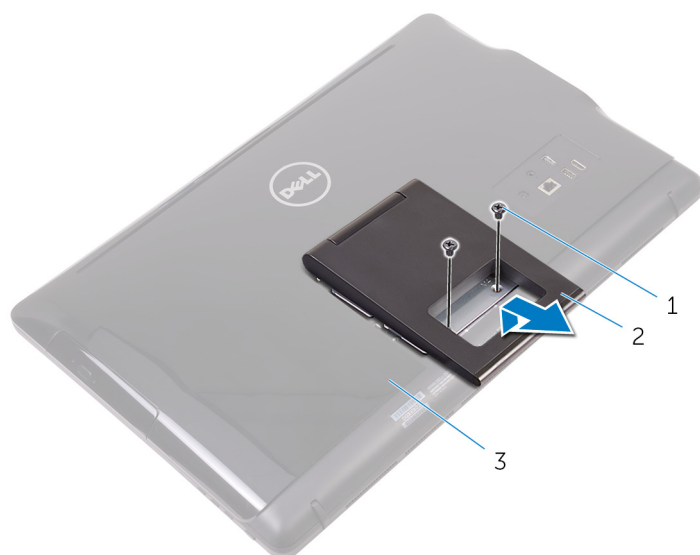
- [Suporte de cavalete](#)
- [Suporte de pedestal](#)

Suporte de cavalete

1. Usando uma haste plástica, retire a tampa do suporte da tampa traseira.
2. Deslize e remova a tampa do suporte da tampa traseira.



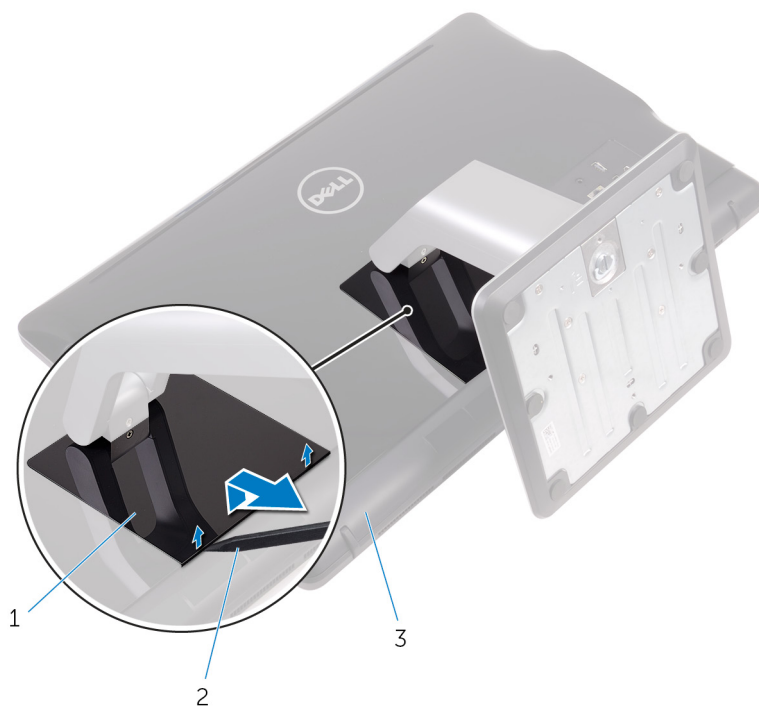
- a. tampa traseira
 - b. haste plástica
 - c. tampa do suporte
3. Feche o suporte e remova os parafusos que fixam o suporte à tampa traseira.
 4. Deslize e remova o suporte da tampa traseira.



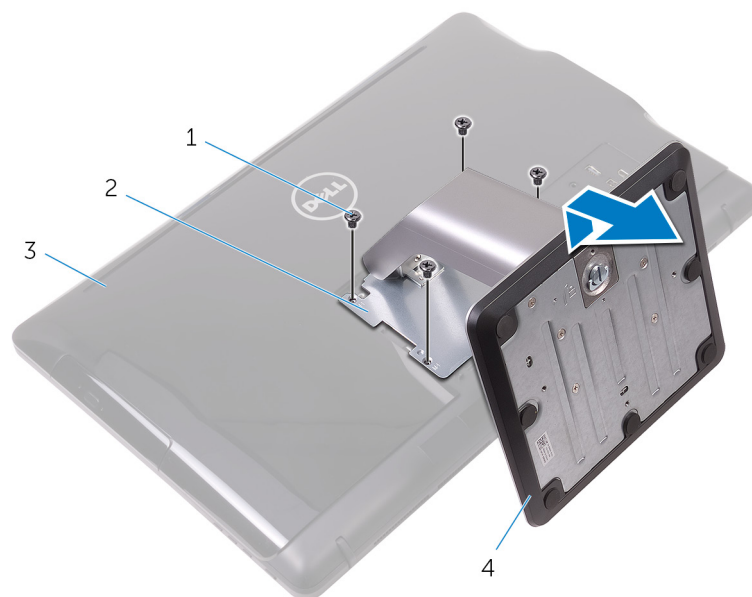
- a. parafusos (2)
- b. suporte de cavalete
- c. tampa traseira

Suporte de pedestal

1. Usando uma haste plástica, retire a tampa do suporte da tampa traseira.



- a. tampa do suporte
 - b. haste plástica
 - c. tampa traseira
2. Remova os parafusos que prendem o apoio do suporte à tampa traseira.
 3. Levante a alça e deslize-o para fora da tampa traseira.

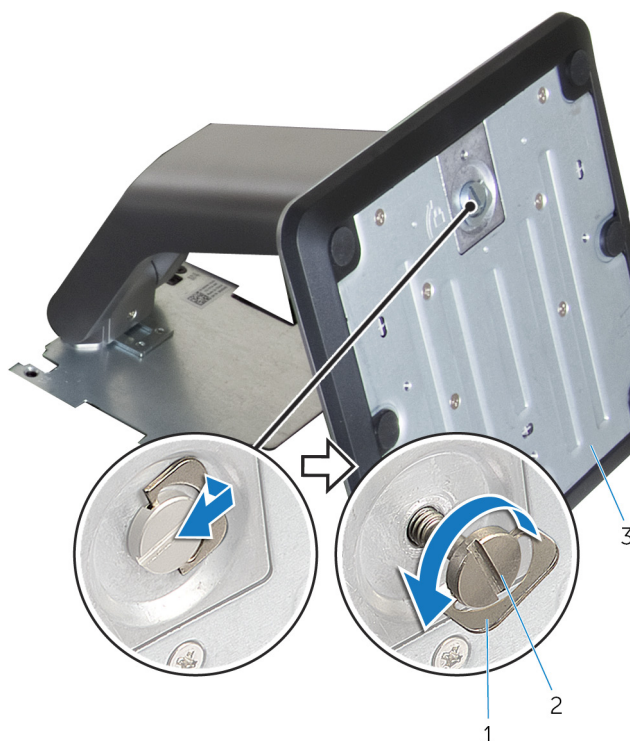


1. parafusos (4)
3. tampa traseira

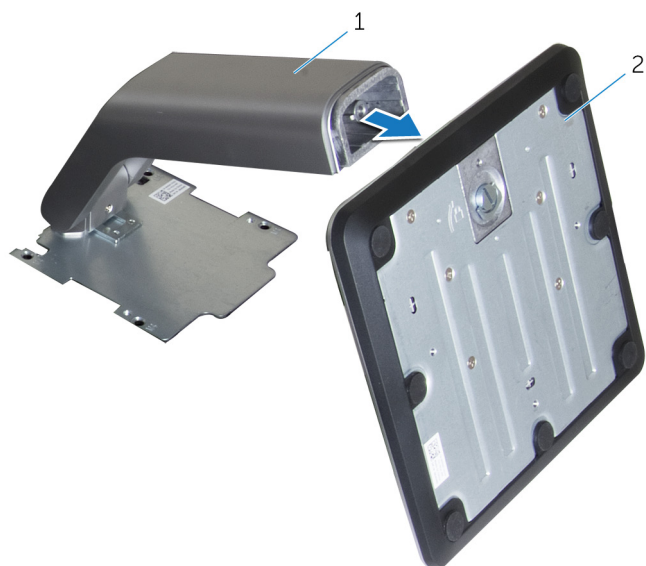
2. apoio do suporte
4. suporte de pedestal

Procedimento para remover o riser do suporte da base do suporte

1. Levante a alça do parafuso na base do suporte.
2. Usando a alça do parafuso, libere o parafuso prisioneiro que fixa a base do suporte no riser do suporte.



- a. alça do parafuso
 - b. parafuso prisioneiro de aperto manual
 - c. base do suporte
3. Deslize a base do suporte para fora do riser do suporte.



- a. riser do suporte
- b. base do suporte

Como recolocar o suporte

NOTA: Antes de trabalhar na parte interna do computador, leia as instruções de segurança fornecidas com seu computador e siga as instruções em [Antes de trabalhar na parte interna do computador](#). Depois de trabalhar na parte interna do computador, siga as instruções fornecidas em [Após trabalhar na parte interna do computador](#). Para obter informações adicionais sobre as melhores práticas de segurança, consulte a página inicial de Conformidade de normalização em www.dell.com/regulatory_compliance.

Tópicos:

- [Suporte de cavalete](#)
- [Suporte de pedestal](#)

Suporte de cavalete

1. Insira as abas no suporte para dentro dos slots na tampa traseira.
2. Alinhe os orifícios dos parafusos no suporte com aqueles na tampa traseira.
3. Recoloque os parafusos que prendem o suporte à tampa traseira.
4. Recoloque a tampa do suporte.

Suporte de pedestal

1. Insira as abas no suporte para dentro dos slots na tampa traseira.
2. Alinhe os orifícios dos parafusos no suporte com aqueles na tampa traseira.
3. Recoloque os parafusos que prendem o apoio do suporte à tampa traseira.
4. Recoloque a tampa do suporte.

Procedimento para recolocar o riser do suporte na base do suporte

1. Deslize a base do suporte no slot no riser do suporte.
2. Aperte o parafuso prisioneiro e dobre a respectiva alça na base do suporte.

Como remover a tampa traseira

NOTA: Antes de trabalhar na parte interna do computador, leia as instruções de segurança fornecidas com seu computador e siga as instruções em [Antes de trabalhar na parte interna do computador](#). Depois de trabalhar na parte interna do computador, siga as instruções fornecidas em [Após trabalhar na parte interna do computador](#). Para obter informações adicionais sobre as melhores práticas de segurança, consulte a página inicial de Conformidade de normalização em www.dell.com/regulatory_compliance.

Tópicos:

- [Pré-requisitos](#)
- [Procedimento](#)

Pré-requisitos

Remova o suporte.

Procedimento

CAUIDADO: Não remova a tampa do computador, a menos que você precise instalar ou substituir componentes internos.

1. Com o uso do polegar, pressione o slot na tampa traseira.
2. Com as pontas dos dedos, retire e libere as abas da tampa traseira.
3. Retire a tampa traseira da base do conjunto da tela.



a. tampa traseira

Como recolocar a tampa traseira

NOTA: Antes de trabalhar na parte interna do computador, leia as instruções de segurança fornecidas com seu computador e siga as instruções em [Antes de trabalhar na parte interna do computador](#). Depois de trabalhar na parte interna do computador, siga as instruções fornecidas em [Após trabalhar na parte interna do computador](#). Para obter informações adicionais sobre as melhores práticas de segurança, consulte a página inicial de Conformidade de normalização em www.dell.com/regulatory_compliance.

Tópicos:

- [Procedimento](#)
- [Pós-requisitos](#)

Procedimento

Alinhe as abas da tampa traseira com os encaixes na base do conjunto da tela e encaixe a tampa traseira no lugar.

NOTA: Certifique-se de que não há cabos presos entre a tampa traseira e a base do conjunto da tela.

Pós-requisitos

Recoloque o suporte.

Como substituir a unidade ótica

NOTA: Antes de trabalhar na parte interna do computador, leia as instruções de segurança fornecidas com seu computador e siga as instruções em [Antes de trabalhar na parte interna do computador](#). Depois de trabalhar na parte interna do computador, siga as instruções fornecidas em [Após trabalhar na parte interna do computador](#). Para obter informações adicionais sobre as melhores práticas de segurança, consulte a página inicial de Conformidade de normalização em www.dell.com/regulatory_compliance.

Tópicos:

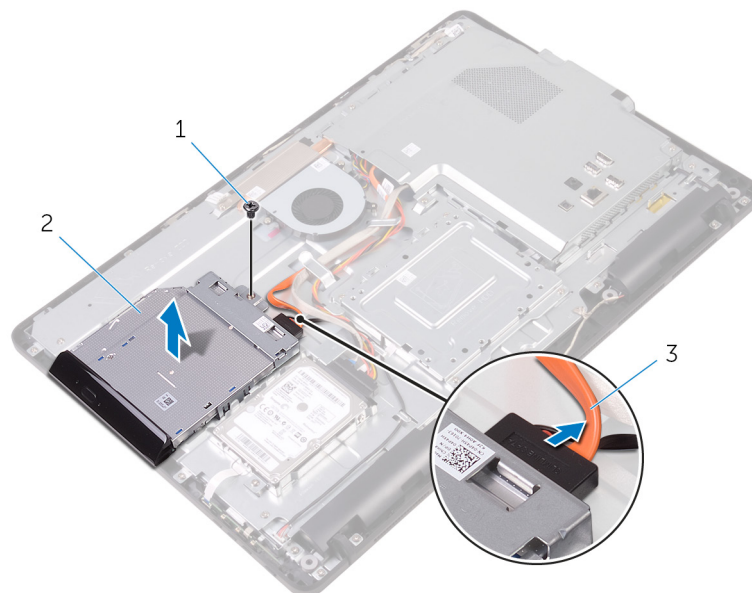
- [Pré-requisitos](#)
- [Procedimento](#)

Pré-requisitos

1. Remova o [suporte](#).
2. Remova a [tampa traseira](#).

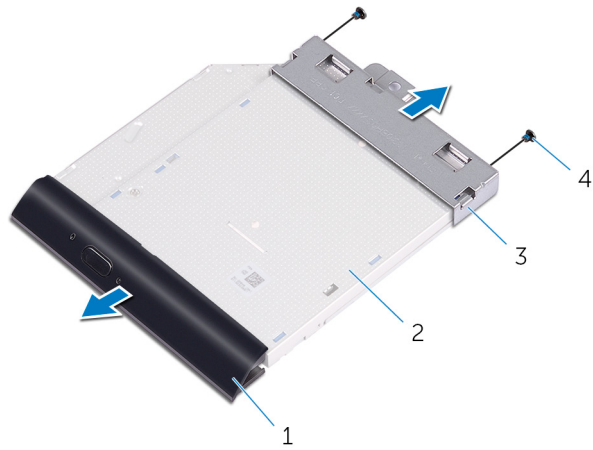
Procedimento

1. Desconecte o cabo da unidade ótica da respectiva unidade.
2. Remova o parafuso que prende o suporte da unidade ótica na base do conjunto da tela.
3. Levante o suporte da unidade ótica da base do conjunto da tela.



- a. parafuso
 - b. unidade ótica
 - c. cabo da unidade ótica
4. Puxe cuidadosamente a tampa frontal da unidade ótica e remova-a da unidade ótica.
 5. Remova os parafusos que prendem o suporte da unidade ótica.
 6. Remova o suporte da unidade ótica da unidade ótica.

NOTA: Observe a orientação do suporte da unidade ótica para que você possa recolocá-lo corretamente.



1. tampa frontal da unidade óptica
3. suporte da unidade ótica

2. unidade óptica
4. parafusos (2)

Como remover a unidade óptica

NOTA: Antes de trabalhar na parte interna do computador, leia as instruções de segurança fornecidas com seu computador e siga as instruções em [Antes de trabalhar na parte interna do computador](#). Depois de trabalhar na parte interna do computador, siga as instruções fornecidas em [Após trabalhar na parte interna do computador](#). Para obter informações adicionais sobre as melhores práticas de segurança, consulte a página inicial de Conformidade de normalização em www.dell.com/regulatory_compliance.

Tópicos:

- [Procedimento](#)
- [Pós-requisitos](#)

Procedimento

1. Alinhe os orifícios dos parafusos no suporte da unidade óptica com os orifícios dos parafusos na unidade óptica.

NOTA: É preciso alinhar corretamente o suporte da unidade óptica para garantir que ela esteja adequadamente presa ao computador. Para obter a orientação correta, consulte a etapa 6 em "[Como remover a unidade óptica](#)".

2. Recoloque os parafusos que prendem o suporte da unidade óptica nela.
3. Insira cuidadosamente a tampa frontal da unidade óptica na respectiva unidade.
4. Coloque o suporte da unidade óptica na base do conjunto da tela.
5. Recoloque o parafuso que prende o suporte da unidade óptica à base do conjunto da tela.
6. Conecte o cabo da unidade óptica à respectiva unidade.

Pós-requisitos

1. Recoloque a [tampa traseira](#).
2. Recoloque o [suporte](#).

Como remover o disco rígido

NOTA: Antes de trabalhar na parte interna do computador, leia as instruções de segurança fornecidas com seu computador e siga as instruções em [Antes de trabalhar na parte interna do computador](#). Depois de trabalhar na parte interna do computador, siga as instruções fornecidas em [Após trabalhar na parte interna do computador](#). Para obter informações adicionais sobre as melhores práticas de segurança, consulte a página inicial de Conformidade de normalização em www.dell.com/regulatory_compliance.

CAUIDADO: Os discos rígidos são extremamente frágeis. Manuseie-os com cuidado.

CAUIDADO: Para evitar a perda de dados, não remova o disco rígido quando o computador estiver no estado de suspensão ou ligado.

Tópicos:

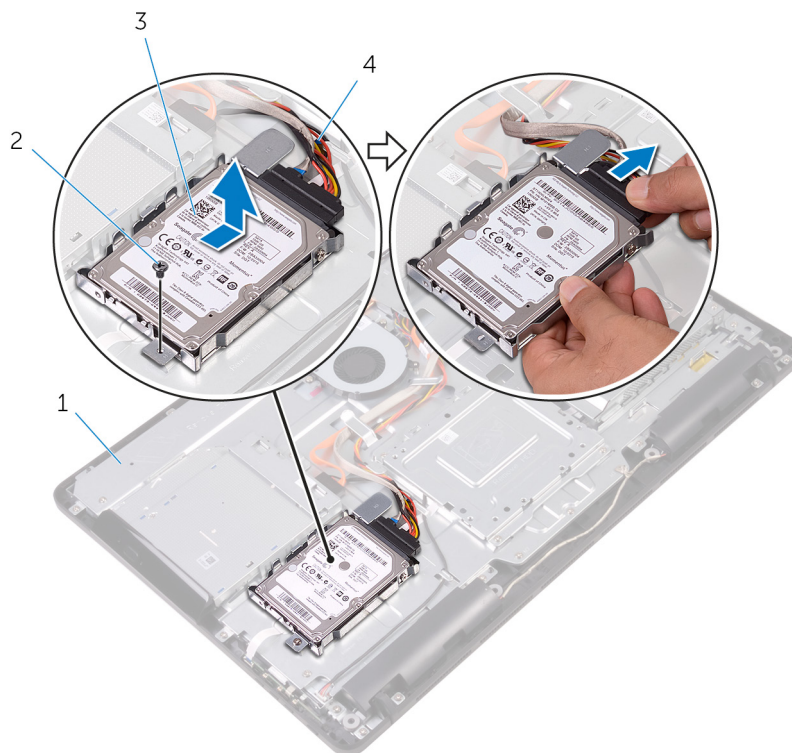
- [Pré-requisitos](#)
- [Procedimento](#)

Pré-requisitos

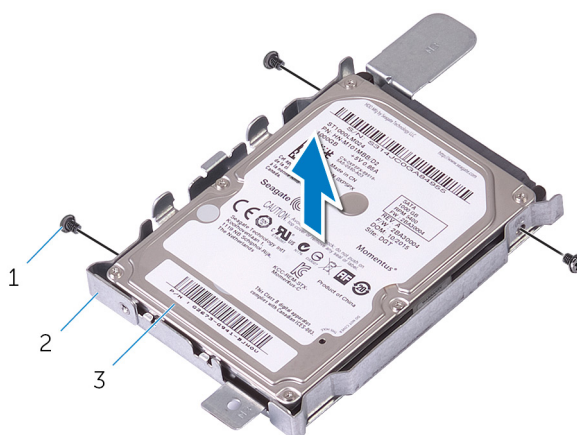
1. Remova o [suporte](#).
2. Remova a [tampa traseira](#).

Procedimento

1. Desconecte o cabo do disco rígido da unidade.
2. Remova o parafuso que prende o conjunto do disco rígido à base do conjunto da tela.
3. Deslize o conjunto do disco rígido até que as abas de fixação tenham sido liberadas dos encaixes na base do conjunto da tela.
4. Retire o conjunto do disco rígido da base do conjunto da tela.



- 1. Base do conjunto da tela
 - 2. parafuso
 - 3. conjunto do disco rígido
 - 4. cabo do disco rígido
5. Remova os parafusos que prendem o suporte do disco rígido ao disco rígido.
6. Remova o disco rígido do respectivo suporte.



- a. parafusos (3)
- b. suporte do disco rígido
- c. disco rígido

Como recolocar a unidade de disco rígido

NOTA: Antes de trabalhar na parte interna do computador, leia as instruções de segurança fornecidas com seu computador e siga as instruções em [Antes de trabalhar na parte interna do computador](#). Depois de trabalhar na parte interna do computador, siga as instruções fornecidas em [Após trabalhar na parte interna do computador](#). Para obter informações adicionais sobre as melhores práticas de segurança, consulte a página inicial de Conformidade de normalização em www.dell.com/regulatory_compliance.

CAUIDADO: Os discos rígidos são extremamente frágeis. Manuseie-os com cuidado.

Tópicos:

- [Procedimento](#)
- [Pós-requisitos](#)

Procedimento

1. Alinhe os orifícios dos parafusos no disco rígido com os orifícios correspondentes no suporte.
2. Recoloque os parafusos que prendem o suporte do disco rígido ao disco rígido.
3. Alinhe as abas do conjunto do disco rígido com os slots na base do conjunto da tela.
4. Insira as abas de fixação no conjunto do disco rígido nos encaixes da base do conjunto da tela.
5. Recoloque o parafuso que prende o conjunto do disco rígido à base do conjunto da tela.
6. Conecte o cabo do disco rígido à unidade.

Pós-requisitos

1. Recoloque a [tampa traseira](#).
2. Recoloque o [suporte](#).

Como remover a blindagem da placa de sistema

NOTA: Antes de trabalhar na parte interna do computador, leia as instruções de segurança fornecidas com seu computador e siga as instruções em [Antes de trabalhar na parte interna do computador](#). Depois de trabalhar na parte interna do computador, siga as instruções fornecidas em [Após trabalhar na parte interna do computador](#). Para obter informações adicionais sobre as melhores práticas de segurança, consulte a página inicial de Conformidade de normalização em www.dell.com/regulatory_compliance.

Tópicos:

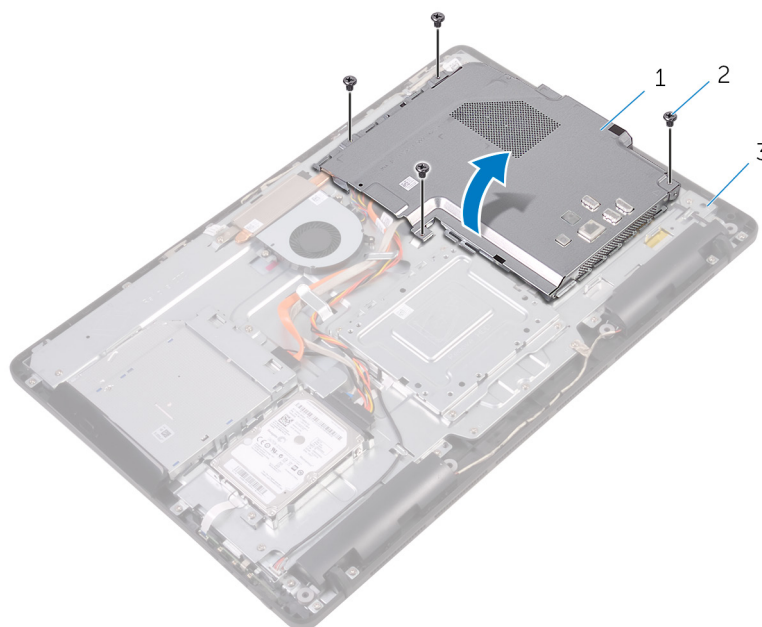
- [Pré-requisitos](#)
- [Procedimento](#)

Pré-requisitos

1. Remova o [suporte](#).
2. Remova a [tampa traseira](#).

Procedimento

1. Remova os parafusos que fixam a blindagem da placa do sistema à base do conjunto da tela.
2. Levante a blindagem da placa do sistema da base do conjunto da tela.



- a. blindagem da placa de sistema
- b. parafusos (4)
- c. Base do conjunto da tela

Como recolocar a blindagem da placa do sistema

NOTA: Antes de trabalhar na parte interna do computador, leia as instruções de segurança fornecidas com seu computador e siga as instruções em [Antes de trabalhar na parte interna do computador](#). Depois de trabalhar na parte interna do computador, siga as instruções fornecidas em [Após trabalhar na parte interna do computador](#). Para obter informações adicionais sobre as melhores práticas de segurança, consulte a página inicial de Conformidade de normalização em www.dell.com/regulatory_compliance.

Tópicos:

- [Procedimento](#)
- [Pós-requisitos](#)

Procedimento

1. Alinhe os slots na blindagem da placa de sistema com as portas na placa do sistema e coloque a blindagem da placa de sistema na base do conjunto da tela.
2. Alinhe os orifícios dos parafusos na blindagem da placa do sistema com os orifícios na base do conjunto da tela.
3. Recoloque os parafusos que fixam a blindagem da placa do sistema na base do conjunto da tela.

Pós-requisitos

1. Recoloque a [tampa traseira](#).
2. Recoloque o [suporte](#).

Como remover o módulo de memória

NOTA: Antes de trabalhar na parte interna do computador, leia as instruções de segurança fornecidas com seu computador e siga as instruções em [Antes de trabalhar na parte interna do computador](#). Depois de trabalhar na parte interna do computador, siga as instruções fornecidas em [Após trabalhar na parte interna do computador](#). Para obter informações adicionais sobre as melhores práticas de segurança, consulte a página inicial de Conformidade de normalização em www.dell.com/regulatory_compliance.

Tópicos:

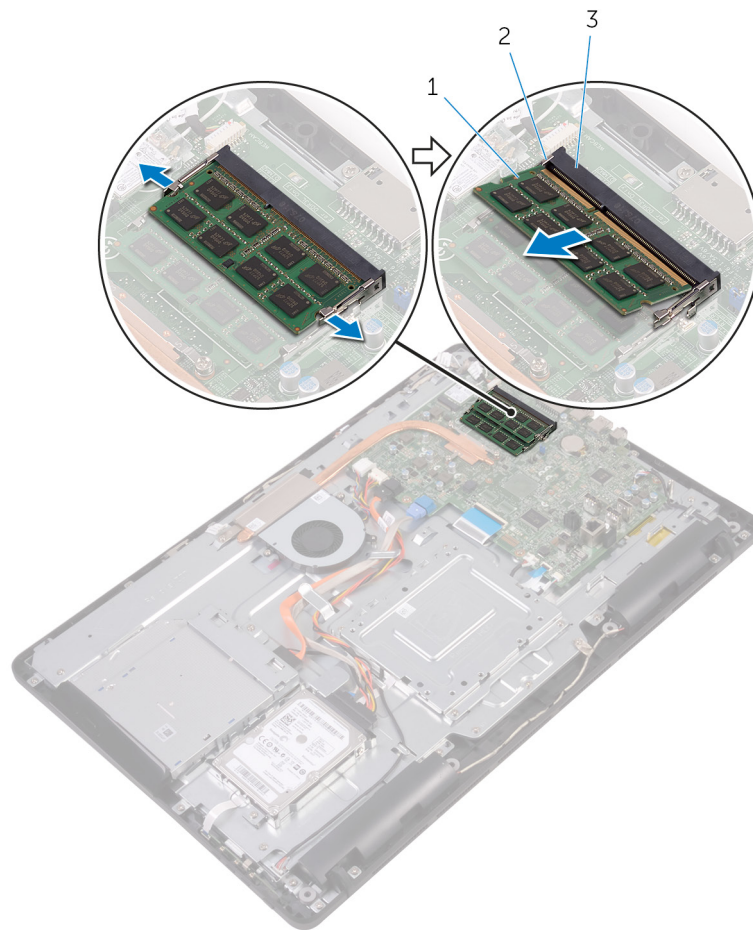
- [Pré-requisitos](#)
- [Procedimento](#)

Pré-requisitos

1. Remova o [suporte](#).
2. Remova a [tampa traseira](#).
3. Remova a [blindagem da placa de sistema](#).

Procedimento

1. Usando as pontas dos dedos, afaste os cliques de fixação em cada extremidade do slot do módulo de memória até que o módulo de memória se solte.
2. Deslize e remova o módulo de memória do slot módulo-memória.



- a. módulo de memória
- b. cliques de segurança (2)
- c. slot módulo-memória

Como recolocar o módulo de memória

NOTA: Antes de trabalhar na parte interna do computador, leia as instruções de segurança fornecidas com seu computador e siga as instruções em [Antes de trabalhar na parte interna do computador](#). Depois de trabalhar na parte interna do computador, siga as instruções fornecidas em [Após trabalhar na parte interna do computador](#). Para obter informações adicionais sobre as melhores práticas de segurança, consulte a página inicial de Conformidade de normalização em www.dell.com/regulatory_compliance.

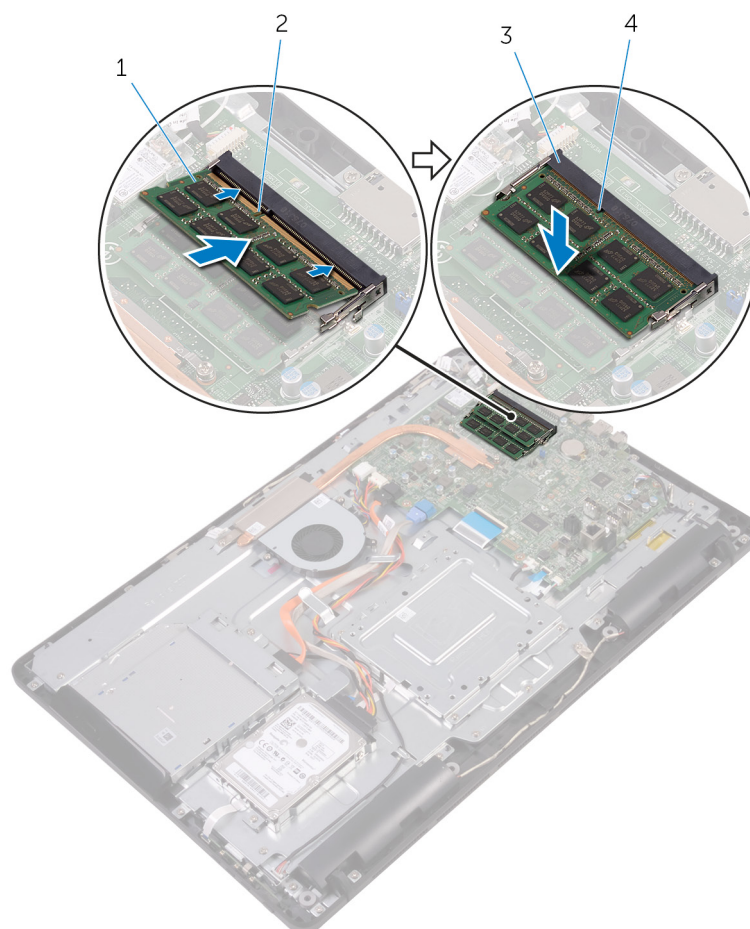
Tópicos:

- Procedimento
- Pós-requisitos

Procedimento

1. Alinhe o entalhe do módulo de memória com a aba do slot módulo-memória.
2. Deslize em ângulo o módulo de memória com firmeza no conector e pressione-o até ouvir um clique de encaixe.

NOTA: Se não ouvir o clique, remova o módulo de memória e reinstale-o.



1. módulo de memória
3. slot módulo-memória

2. entalhe
4. aba

Pós-requisitos

1. Recoloque a [blindagem da placa de sistema](#).
2. Recoloque a [tampa traseira](#).
3. Recoloque o [suporte](#).

Como remover a placa sem fio

NOTA: Antes de trabalhar na parte interna do computador, leia as instruções de segurança fornecidas com seu computador e siga as instruções em [Antes de trabalhar na parte interna do computador](#). Depois de trabalhar na parte interna do computador, siga as instruções fornecidas em [Após trabalhar na parte interna do computador](#). Para obter informações adicionais sobre as melhores práticas de segurança, consulte a página inicial de Conformidade de normalização em www.dell.com/regulatory_compliance.

Tópicos:

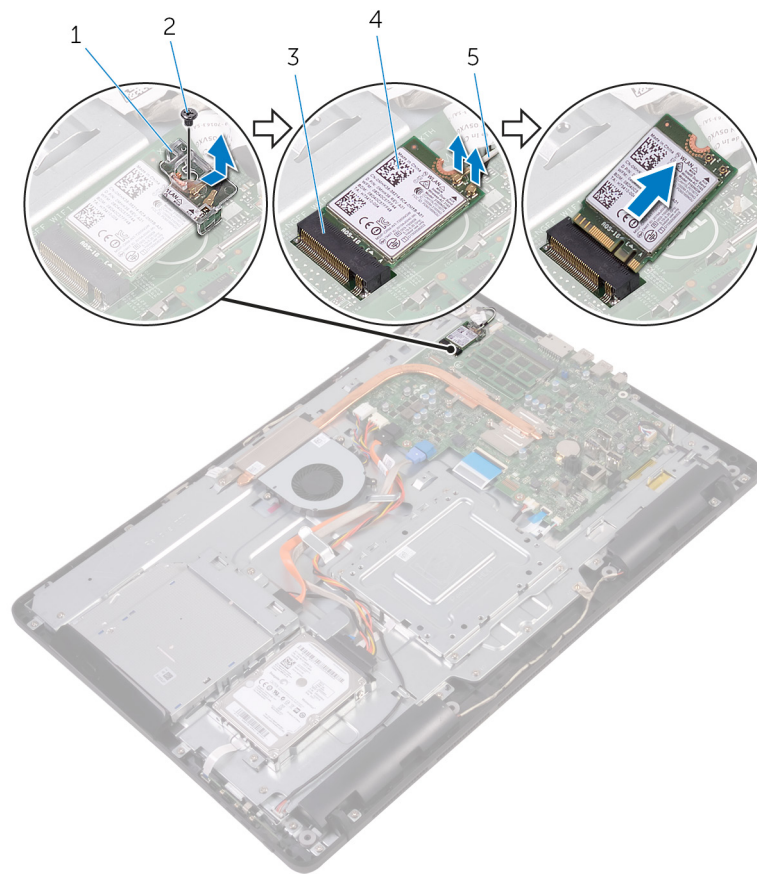
- [Pré-requisitos](#)
- [Procedimento](#)

Pré-requisitos

1. Remova o [suporte](#).
2. Remova a [tampa traseira](#).
3. Remova a [blindagem da placa de sistema](#).

Procedimento

1. Remova o parafuso que prende o suporte da placa de rede sem fio e a placa de rede sem fio à placa de sistema.
2. Deslize o suporte da placa de rede sem fio da placa sem fio.
3. Desconecte os cabos da antena da placa sem fio.
4. Deslize e remova a placa sem fio do respectivo slot.



1. suporte da placa de rede sem fio
3. slot da placa sem fio
5. cabos da antena

2. parafuso
4. placa sem fio

Como recolocar a placa sem fio

NOTA: Antes de trabalhar na parte interna do computador, leia as instruções de segurança fornecidas com seu computador e siga as instruções em [Antes de trabalhar na parte interna do computador](#). Depois de trabalhar na parte interna do computador, siga as instruções fornecidas em [Após trabalhar na parte interna do computador](#). Para obter informações adicionais sobre as melhores práticas de segurança, consulte a página inicial de Conformidade de normalização em www.dell.com/regulatory_compliance.

Tópicos:

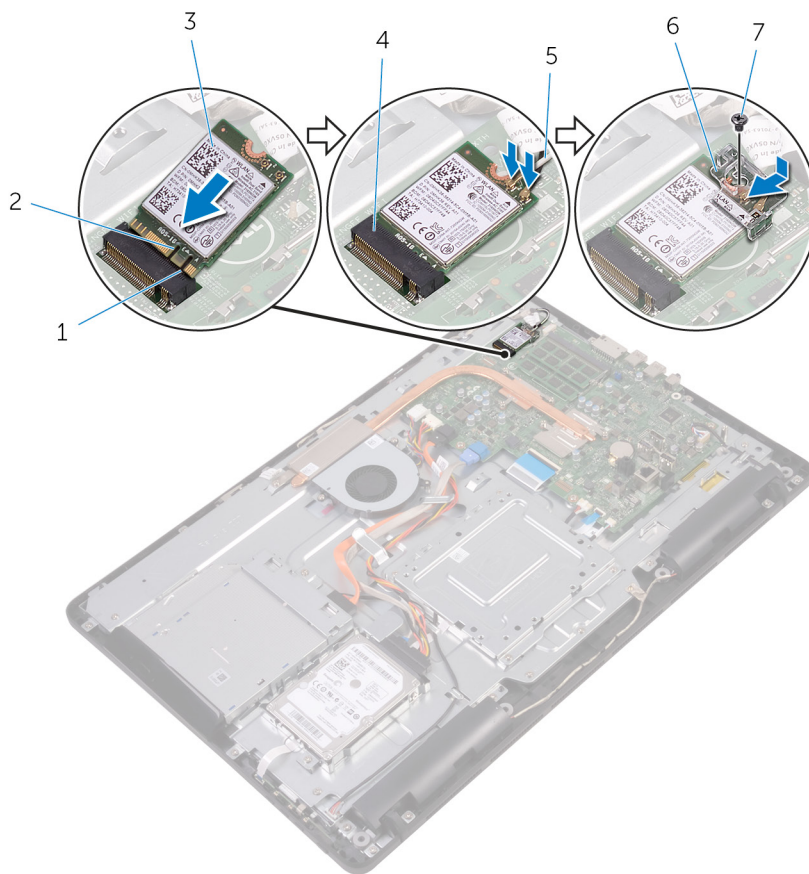
- [Procedimento](#)
- [Pós-requisitos](#)

Procedimento

1. Alinhe o entalhe na placa de rede sem fio com a aba no slot da placa de rede sem fio.
2. Insira a placa sem fio no slot de placa sem fio.
3. Conecte os cabos da antena à placa sem fio.
A tabela a seguir mostra o esquema de cores do cabo da antena para a placa de rede sem fio suportada pelo seu computador.

Conectores na placa sem fio	Cor do cabo da antena
Principal (triângulo branco)	Branco
Auxiliar (triângulo preto)	Preto

4. Pressione para baixo a outra extremidade da placa de rede sem fio e alinhe o orifício do parafuso no suporte da placa de rede sem fio e na placa de rede sem fio com o orifício do parafuso na placa de sistema.
5. Recoloque o parafuso que prende o suporte da placa de rede sem fio e a placa de rede sem fio à placa de sistema.



1. aba
2. entalhe
3. placa sem fio
4. slot da placa sem fio
5. cabos da antena
6. suporte da placa de rede sem fio
7. parafuso

Pós-requisitos

1. Recoloque a [blindagem da placa de sistema](#).
2. Recoloque a [tampa traseira](#).
3. Recoloque o [suporte](#).

Como remover a placa dos botões de controle

NOTA: Antes de trabalhar na parte interna do computador, leia as instruções de segurança fornecidas com seu computador e siga as instruções em [Antes de trabalhar na parte interna do computador](#). Depois de trabalhar na parte interna do computador, siga as instruções fornecidas em [Após trabalhar na parte interna do computador](#). Para obter informações adicionais sobre as melhores práticas de segurança, consulte a página inicial de Conformidade de normalização em www.dell.com/regulatory_compliance.

Tópicos:

- [Pré-requisitos](#)
- [Procedimento](#)

Pré-requisitos

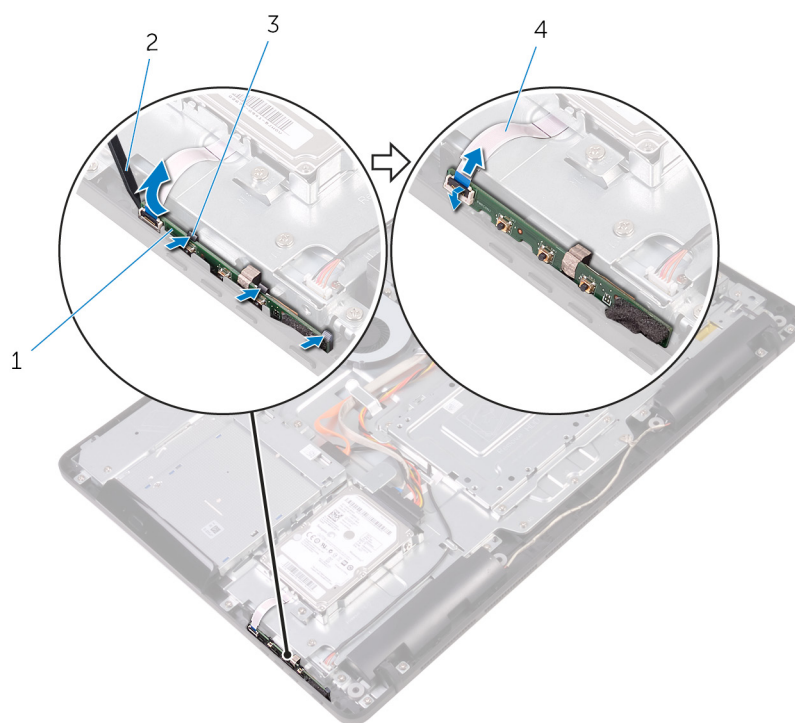
1. Remova o [suporte](#).
2. Remova a [tampa traseira](#).

Procedimento

1. Usando um estilete plástico, empurre os cliques de fixação no encaixe da placa dos botões de controle.

NOTA: Observe a orientação da placa dos botões de controle para que você possa recolocá-la corretamente.

2. Pressione os cliques de fixação e remova a placa dos botões de controle da base do conjunto da tela.
3. Abra a trava e desconecte o cabo da placa dos botões de controle.



- | | |
|---------------------------------|---|
| 1. placa dos botões de controle | 2. haste plástica |
| 3. cliques de segurança (3) | 4. cabo da placa dos botões de controle |

Como recolocar a placa dos botões de controle

NOTA: Antes de trabalhar na parte interna do computador, leia as instruções de segurança fornecidas com seu computador e siga as instruções em [Antes de trabalhar na parte interna do computador](#). Depois de trabalhar na parte interna do computador, siga as instruções fornecidas em [Após trabalhar na parte interna do computador](#). Para obter informações adicionais sobre as melhores práticas de segurança, consulte a página inicial de Conformidade de normalização em www.dell.com/regulatory_compliance.

Tópicos:

- [Procedimento](#)
- [Pós-requisitos](#)

Procedimento

1. Deslize o cabo da placa dos botões de controle para dentro do conector na placa dos botões de controle e feche a trava para prendê-lo.

NOTA: É preciso alinhar corretamente a placa dos botões de controle para garantir que ela esteja adequadamente presa à base do conjunto da tela. Para obter a orientação correta, consulte a etapa 1 em "[Como remover a placa de botões de controle](#)".

2. Insira a placa dos botões de controle no encaixe na base do conjunto da tela até que os cliques de fixação travem no lugar.

Pós-requisitos

1. Recoloque a [tampa traseira](#).
2. Recoloque o [suporte](#).

Como remover o microfone

NOTA: Antes de trabalhar na parte interna do computador, leia as instruções de segurança fornecidas com seu computador e siga as instruções em [Antes de trabalhar na parte interna do computador](#). Depois de trabalhar na parte interna do computador, siga as instruções fornecidas em [Após trabalhar na parte interna do computador](#). Para obter informações adicionais sobre as melhores práticas de segurança, consulte a página inicial de Conformidade de normalização em www.dell.com/regulatory_compliance.

Tópicos:

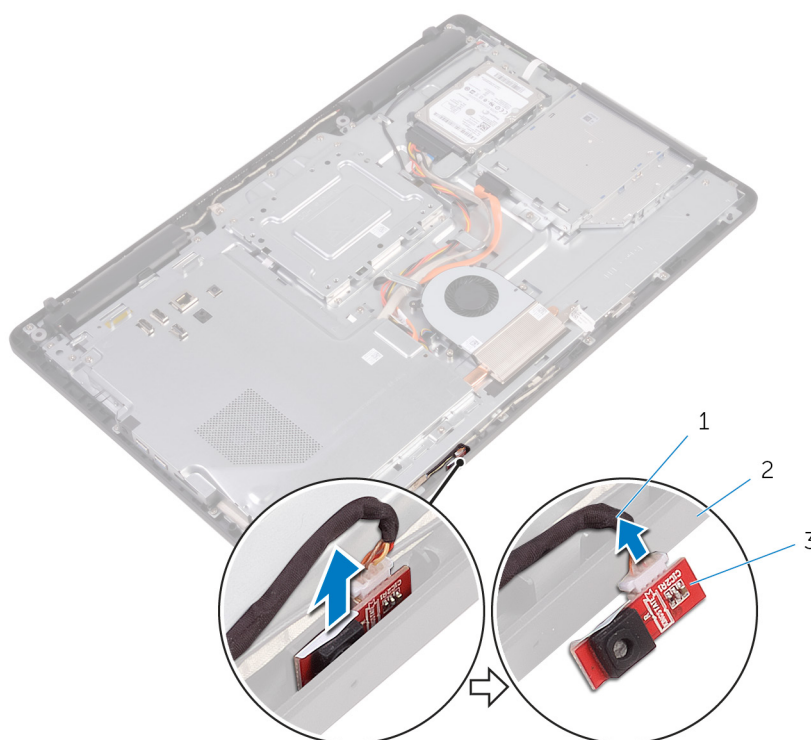
- [Pré-requisitos](#)
- [Procedimento](#)

Pré-requisitos

1. Remova o [suporte](#).
2. Remova a [tampa traseira](#).

Procedimento

1. Retire o módulo do microfone da base do conjunto da tela.
2. Desconecte o cabo do microfone do módulo do microfone.



- a. cabo do microfone
- b. Base do conjunto da tela
- c. módulo do microfone

Como recolocar o microfone

NOTA: Antes de trabalhar na parte interna do computador, leia as instruções de segurança fornecidas com seu computador e siga as instruções em [Antes de trabalhar na parte interna do computador](#). Depois de trabalhar na parte interna do computador, siga as instruções fornecidas em [Após trabalhar na parte interna do computador](#). Para obter informações adicionais sobre as melhores práticas de segurança, consulte a página inicial de Conformidade de normalização em www.dell.com/regulatory_compliance.

Tópicos:

- [Procedimento](#)
- [Pós-requisitos](#)

Procedimento

1. Conecte o cabo do microfone ao módulo do microfone.
2. Deslize o módulo do microfone para o slot na base do conjunto da tela.

Pós-requisitos

1. Recoloque a [tampa traseira](#).
2. Recoloque o [suporte](#).

Como remover a câmera

NOTA: Antes de trabalhar na parte interna do computador, leia as instruções de segurança fornecidas com seu computador e siga as instruções em [Antes de trabalhar na parte interna do computador](#). Depois de trabalhar na parte interna do computador, siga as instruções fornecidas em [Após trabalhar na parte interna do computador](#). Para obter informações adicionais sobre as melhores práticas de segurança, consulte a página inicial de Conformidade de normalização em www.dell.com/regulatory_compliance.

Tópicos:

- [Pré-requisitos](#)
- [Procedimento](#)

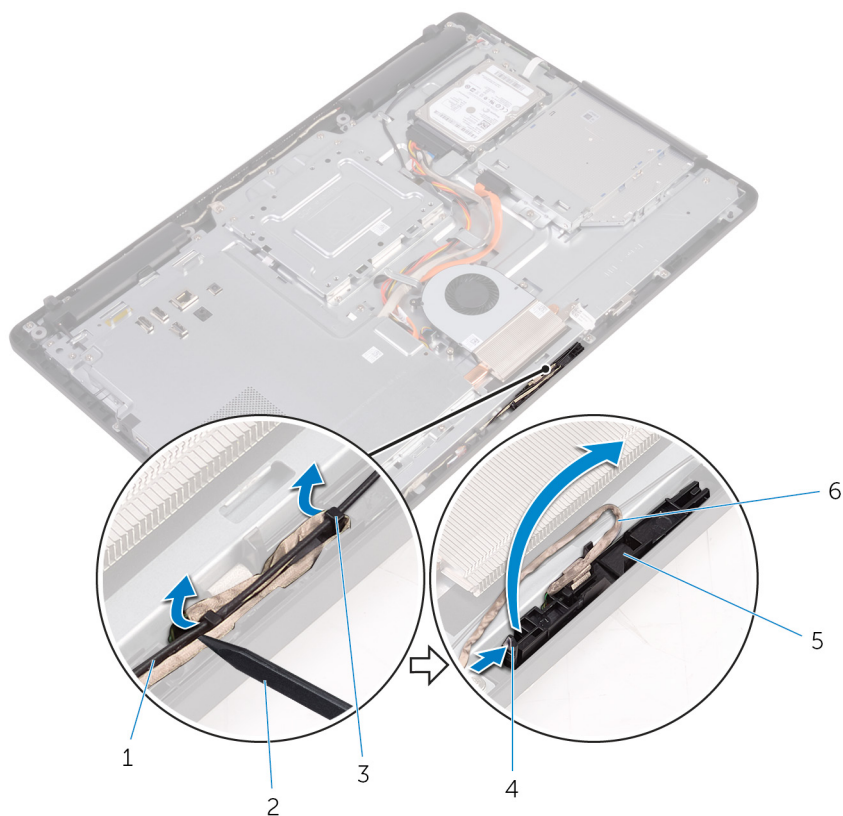
Pré-requisitos

NOTA: Este capítulo se aplica apenas aos sistemas com uma tela sensível ao toque. Nos sistemas com tela não sensível ao toque, os microfones serão integrados ao conjunto da câmera.

1. Remova o [suporte](#).
2. Remova a [tampa traseira](#).

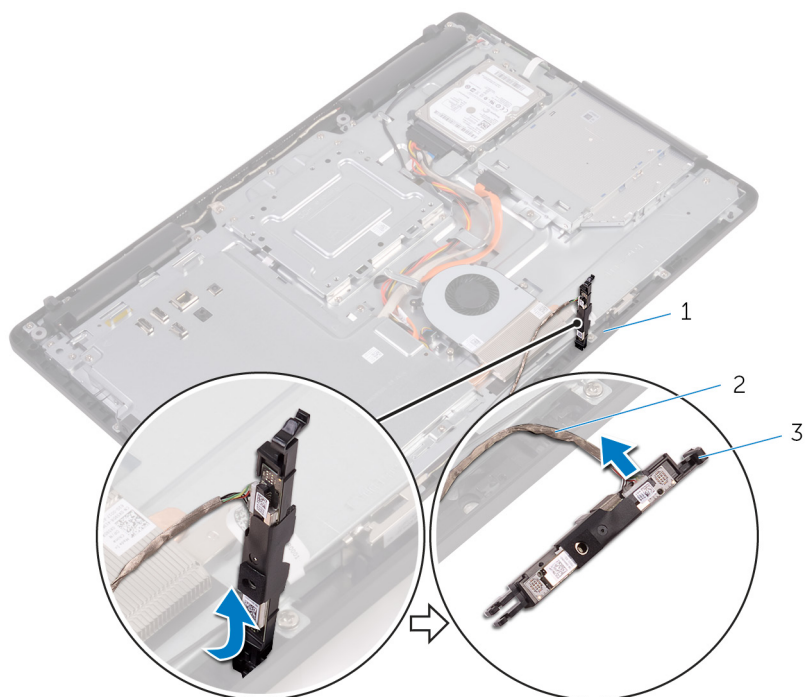
Procedimento

1. Tome nota do encaminhamento do cabo da câmera e do cabo da antena e remova-os das guias de encaminhamento com um estilete plástico.
2. Pressione o clipe de fixação para soltar a moldura da câmera da aba do conjunto da tela da base e levante-o para removê-lo.



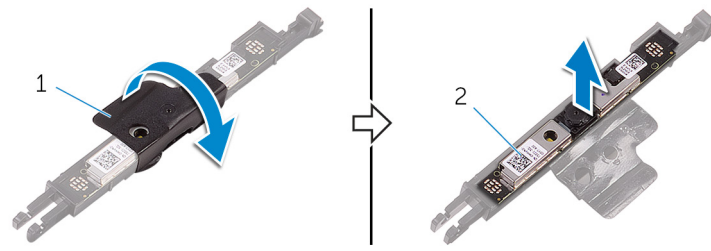
- | | |
|----------------------------|--------------------|
| 1. cabo da antena | 2. haste plástica |
| 3. guias de encaminhamento | 4. clip de fixação |
| 5. estrutura da câmera | 6. cabo da câmera |

3. Vire a câmera e remova o seu cabo da aba na parte traseira da estrutura da câmera.



- | |
|------------------------|
| a. aba |
| b. cabo da câmera |
| c. estrutura da câmera |

4. Retire a câmera da moldura da câmera e levante a câmera.



- a. estrutura da câmera
- b. câmera

Como recolocar a câmera

NOTA: Antes de trabalhar na parte interna do computador, leia as instruções de segurança fornecidas com seu computador e siga as instruções em [Antes de trabalhar na parte interna do computador](#). Depois de trabalhar na parte interna do computador, siga as instruções fornecidas em [Após trabalhar na parte interna do computador](#). Para obter informações adicionais sobre as melhores práticas de segurança, consulte a página inicial de Conformidade de normalização em www.dell.com/regulatory_compliance.

Tópicos:

- [Procedimento](#)
- [Pós-requisitos](#)

Procedimento

1. Coloque a câmera na moldura da câmera e prenda a câmera.
2. Conecte o cabo da câmera ao respectivo módulo.
3. Pressione a estrutura da câmera para dentro do slot na base do conjunto da tela até encaixá-la no lugar com um estalo.
4. Passe o cabo da câmera e o cabo da antena através das guias de roteamento na base do conjunto da tela.

Pós-requisitos

1. Recoloque a [tampa traseira](#).
2. Recoloque o [suporte](#).

Como remover a bateria de célula tipo moeda

NOTA: Antes de trabalhar na parte interna do computador, leia as instruções de segurança fornecidas com seu computador e siga as instruções em [Antes de trabalhar na parte interna do computador](#). Depois de trabalhar na parte interna do computador, siga as instruções fornecidas em [Após trabalhar na parte interna do computador](#). Para obter informações adicionais sobre as melhores práticas de segurança, consulte a página inicial de Conformidade de normalização em www.dell.com/regulatory_compliance.

CAUIDADO: Ao remover a bateria de célula tipo moeda, as configurações do programa de configuração do BIOS são restauradas para o padrão. É recomendável que você anote as configurações do programa de configuração do BIOS antes de remover a bateria de célula tipo moeda.

Tópicos:

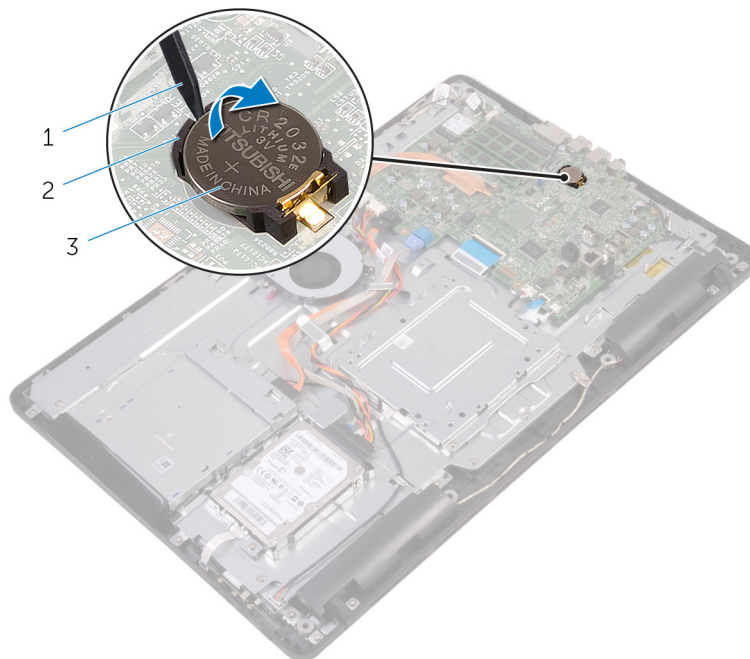
- [Pré-requisitos](#)
- [Procedimento](#)

Pré-requisitos

1. Remova o [suporte](#).
2. Remova a [tampa traseira](#).
3. Remova a [blindagem da placa de sistema](#).

Procedimento

Usando um estilete plástico, force delicadamente a bateria de célula tipo moeda para fora do soquete na placa de sistema.



1. haste plástica
2. bateria de célula tipo moeda
3. soquete da bateria

Como recolocar a bateria de célula tipo moeda

NOTA: Antes de trabalhar na parte interna do computador, leia as instruções de segurança fornecidas com seu computador e siga as instruções em [Antes de trabalhar na parte interna do computador](#). Depois de trabalhar na parte interna do computador, siga as instruções fornecidas em [Após trabalhar na parte interna do computador](#). Para obter informações adicionais sobre as melhores práticas de segurança, consulte a página inicial de Conformidade de normalização em www.dell.com/regulatory_compliance.

Tópicos:

- [Procedimento](#)
- [Pós-requisitos](#)

Procedimento

Com o lado positivo voltado para cima, insira a bateria de célula tipo moeda no soquete da bateria e pressione-a no lugar.

Pós-requisitos

1. Recoloque a [blindagem da placa de sistema](#).
2. Recoloque a [tampa traseira](#).
3. Recoloque o [suporte](#).

Como remover o ventilador

NOTA: Antes de trabalhar na parte interna do computador, leia as instruções de segurança fornecidas com seu computador e siga as instruções em [Antes de trabalhar na parte interna do computador](#). Depois de trabalhar na parte interna do computador, siga as instruções fornecidas em [Após trabalhar na parte interna do computador](#). Para obter informações adicionais sobre as melhores práticas de segurança, consulte a página inicial de Conformidade de normalização em www.dell.com/regulatory_compliance.

Tópicos:

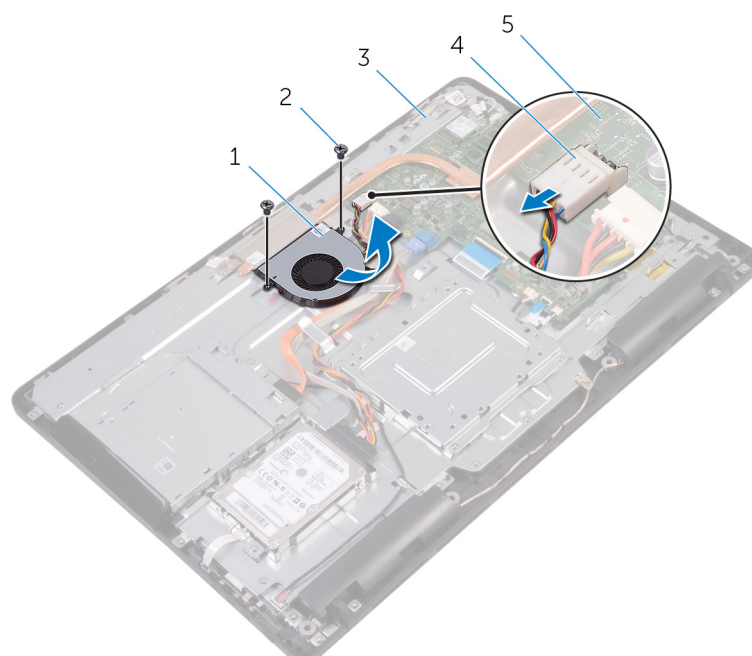
- [Pré-requisitos](#)
- [Procedimento](#)

Pré-requisitos

1. Remova o [suporte](#).
2. Remova a [tampa traseira](#).
3. Remova a [blindagem da placa de sistema](#).

Procedimento

1. Desconecte o cabo do ventilador da placa do sistema.
2. Remova os parafusos que prendem o ventilador à base do conjunto da tela.
3. Levante e deslize o ventilador sob o dissipador de calor.



- | | |
|-----------------------------|-----------------------|
| 1. ventilador | 2. parafusos (2) |
| 3. Base do conjunto da tela | 4. cabo do ventilador |
| 5. placa do sistema | |

Como recolocar o ventilador

NOTA: Antes de trabalhar na parte interna do computador, leia as instruções de segurança fornecidas com seu computador e siga as instruções em [Antes de trabalhar na parte interna do computador](#). Depois de trabalhar na parte interna do computador, siga as instruções fornecidas em [Após trabalhar na parte interna do computador](#). Para obter informações adicionais sobre as melhores práticas de segurança, consulte a página inicial de Conformidade de normalização em www.dell.com/regulatory_compliance.

Tópicos:

- [Procedimento](#)
- [Pós-requisitos](#)

Procedimento

1. Deslize o ventilador sob o dissipador de calor e coloque-o sobre a base do conjunto da tela.
2. Alinhe os orifícios dos parafusos no ventilador com os orifícios dos parafusos na base do conjunto da tela.
3. Recoloque os parafusos que prendem o ventilador à base do conjunto da tela.
4. Conecte o cabo do ventilador à placa do sistema.

Pós-requisitos

1. Recoloque a [blindagem da placa de sistema](#).
2. Recoloque a [tampa traseira](#).
3. Recoloque o [suporte](#).

Como remover o dissipador de calor

NOTA: Antes de trabalhar na parte interna do computador, leia as instruções de segurança fornecidas com seu computador e siga as instruções em [Antes de trabalhar na parte interna do computador](#). Depois de trabalhar na parte interna do computador, siga as instruções fornecidas em [Após trabalhar na parte interna do computador](#). Para obter informações adicionais sobre as melhores práticas de segurança, consulte a página inicial de Conformidade de normalização em www.dell.com/regulatory_compliance.

NOTA: O dissipador de calor pode esquentar durante a operação normal. Aguarde tempo suficiente para o resfriamento do dissipador de calor antes de tocá-lo.

CAUIDADO: Para garantir o máximo resfriamento do processador, não toque nas áreas de transferência de calor do dissipador. A oleosidade da pele pode reduzir a capacidade de transferência de calor da graxa térmica.

Tópicos:

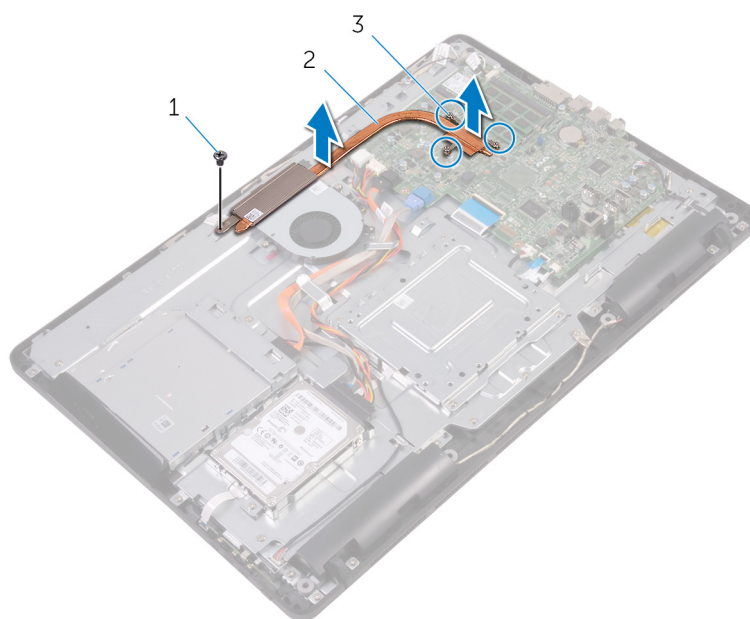
- [Pré-requisitos](#)
- [Procedimento](#)

Pré-requisitos

1. Remova o [suporte](#).
2. Remova a [tampa traseira](#).
3. Remova a [blindagem da placa de sistema](#).

Procedimento

1. Remova o parafuso que fixa o dissipador de calor na base do conjunto da tela.
2. Em ordem sequencial (indicada no dissipador de calor), solte os parafusos prisioneiros que fixam o dissipador de calor a placa do sistema.
3. Levante o dissipador de calor da placa de sistema.



- a. parafuso

- b. dissipador de calor
- c. parafusos prisioneiros (3)

Como recolocar o dissipador de calor

NOTA: Antes de trabalhar na parte interna do computador, leia as instruções de segurança fornecidas com seu computador e siga as instruções em [Antes de trabalhar na parte interna do computador](#). Depois de trabalhar na parte interna do computador, siga as instruções fornecidas em [Após trabalhar na parte interna do computador](#). Para obter informações adicionais sobre as melhores práticas de segurança, consulte a página inicial de Conformidade de normalização em www.dell.com/regulatory_compliance.

CAUIDADO: O alinhamento incorreto do dissipador de calor pode danificar a placa de sistema e o processador.

NOTA: A graxa térmica original pode ser reutilizada se a placa do sistema e o dissipador de calor originais forem reinstalados juntos. Se a placa de sistema ou o dissipador de calor for trocado, use a almofada térmica fornecida no kit para garantir que haja condutividade térmica.

Tópicos:

- [Procedimento](#)
- [Pós-requisitos](#)

Procedimento

1. Alinhe os parafusos prisioneiros no dissipador de calor com os orifícios na placa de sistema.
2. Em ordem sequencial (indicada no dissipador de calor), aperte os parafusos presos que fixam o dissipador de calor à placa do sistema.
3. Recoloque o parafuso que fixa o dissipador de calor à base do conjunto da tela.

Pós-requisitos

1. Recoloque a [blindagem da placa de sistema](#).
2. Recoloque a [tampa traseira](#).
3. Recoloque o [suporte](#).

Como remover os alto-falantes

NOTA: Antes de trabalhar na parte interna do computador, leia as instruções de segurança fornecidas com seu computador e siga as instruções em [Antes de trabalhar na parte interna do computador](#). Depois de trabalhar na parte interna do computador, siga as instruções fornecidas em [Após trabalhar na parte interna do computador](#). Para obter informações adicionais sobre as melhores práticas de segurança, consulte a página inicial de Conformidade de normalização em www.dell.com/regulatory_compliance.

Tópicos:

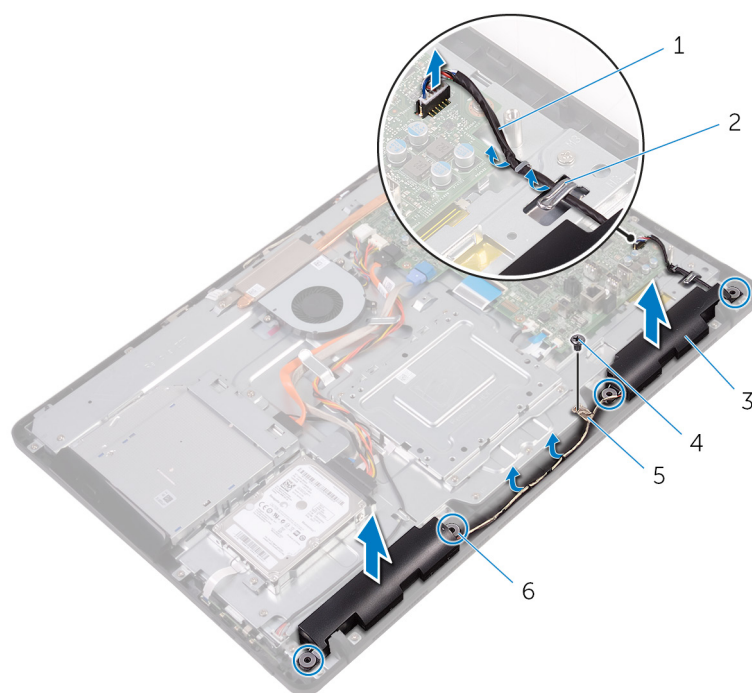
- [Pré-requisitos](#)
- [Procedimento](#)

Pré-requisitos

1. Remova o [suporte](#).
2. Remova a [tampa traseira](#).
3. Remova a [blindagem da placa de sistema](#).

Procedimento

1. Desconecte o cabo do alto-falante da placa de sistema.
2. Observe o roteamento do cabo do alto-falante e a posição dos anéis de borracha na tampa frontal do computador.
3. Remova o cabo do alto-falante das guias de encaminhamento.
4. Remova o parafuso que prende a fita à base do conjunto da tela.
5. Retire a fita que prende o cabo do alto-falante à base do conjunto da tela.
6. Remova os alto-falantes, juntamente com o cabo, do conjunto da tela.



1. cabo do alto-falante

2. guias de encaminhamento

3. alto-falantes (2)
5. fita

4. parafuso
6. anéis isolantes de borracha (4)

Como recolocar os alto-falantes

NOTA: Antes de trabalhar na parte interna do computador, leia as instruções de segurança fornecidas com seu computador e siga as instruções em [Antes de trabalhar na parte interna do computador](#). Depois de trabalhar na parte interna do computador, siga as instruções fornecidas em [Após trabalhar na parte interna do computador](#). Para obter informações adicionais sobre as melhores práticas de segurança, consulte a página inicial de Conformidade de normalização em www.dell.com/regulatory_compliance.

Tópicos:

- [Procedimento](#)
- [Pós-requisitos](#)

Procedimento

1. Usando as hastes de alinhamento e os pinos de borracha na base do conjunto da tela, coloque os alto-falantes na base do conjunto da tela.
2. Passe o cabo do alto-falante pelas guias de encaminhamento na base do conjunto da tela.
3. Cole a fita que prende o cabo do alto-falante à base do conjunto da tela.
4. Recoloque o parafuso que prende a fita à base do conjunto da tela.
5. Conecte o cabo do alto-falante à placa de sistema.

Pós-requisitos

1. Recoloque a [blindagem da placa de sistema](#).
2. Recoloque a [tampa traseira](#).
3. Recoloque o [suporte](#).

Como remover a placa de sistema

- NOTA:** Antes de trabalhar na parte interna do computador, leia as instruções de segurança fornecidas com seu computador e siga as instruções em [Antes de trabalhar na parte interna do computador](#). Depois de trabalhar na parte interna do computador, siga as instruções fornecidas em [Após trabalhar na parte interna do computador](#). Para obter informações adicionais sobre as melhores práticas de segurança, consulte a página inicial de Conformidade de normalização em www.dell.com/regulatory_compliance.
- NOTA:** A etiqueta de serviço do seu computador está armazenada na placa do sistema. Você deve inserir a etiqueta de serviço no programa de configuração do BIOS após recolocar a placa de sistema.
- NOTA:** Recolocar a placa do sistema remove quaisquer alterações feitas ao BIOS usando o programa de configuração BIOS. Você deve fazer as alterações apropriadas novamente depois de recolocar a placa de sistema.
- NOTA:** Antes de desconectar os cabos da placa de sistema, observe a localização dos conectores para reconectá-los corretamente após recolocar a placa de sistema.

Tópicos:

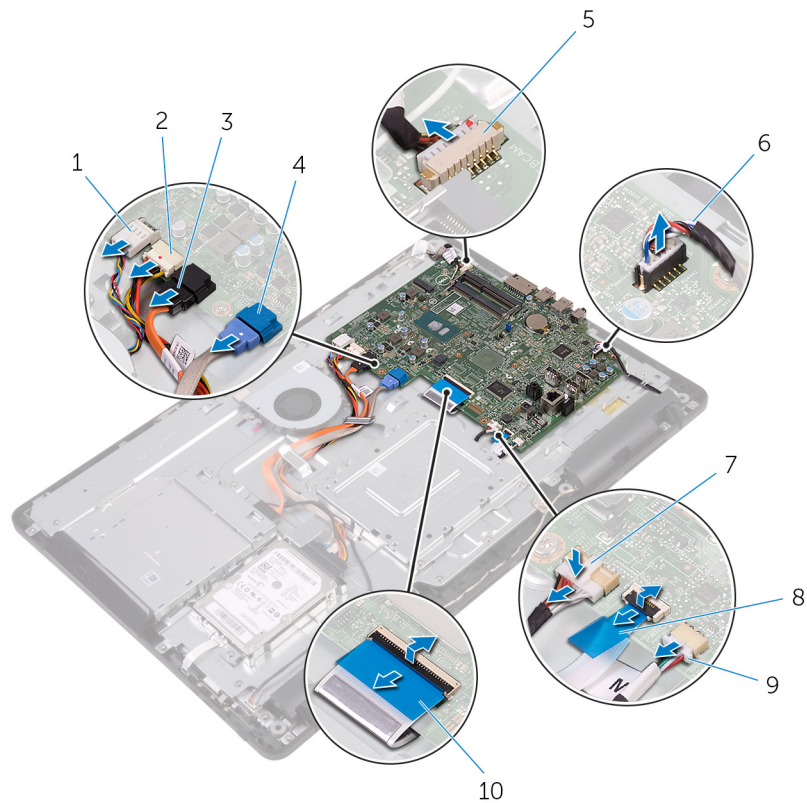
- [Pré-requisitos](#)
- [Procedimento](#)

Pré-requisitos

1. Remova o [suporte](#).
2. Remova a [tampa traseira](#).
3. Remova a [blindagem da placa de sistema](#).
4. Remova o [dissipador de calor](#).
5. Remova o [módulo de memória](#).
6. Remova a [placa sem fio](#).

Procedimento

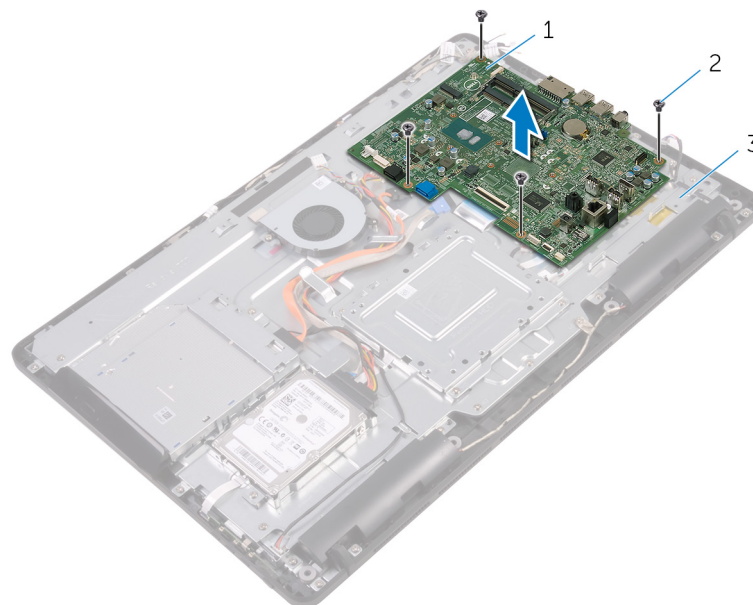
1. Desconecte o cabo do ventilador, o cabo de alimentação do disco rígido e da unidade óptica, o cabo de dados da unidade óptica, o cabo de dados do disco rígido, o cabo do microfone e da câmera, o cabo do alto-falante, o cabo de alimentação do painel da tela e o cabo do touchpad da placa do sistema.
2. Abra as travas e desconecte o cabo da placa dos botões de controle e o cabo da tela da placa do sistema.



- | | |
|--|---|
| 1. cabo do ventilador | 2. cabo de energia da unidade de disco rígido e da unidade óptica |
| 3. cabo de dados da unidade óptica | 4. cabo de dados da unidade de disco rígido |
| 5. cabos do microfone e da câmera | 6. cabo do alto-falante |
| 7. cabo de alimentação do painel da tela | 8. cabo da placa dos botões de controle |
| 9. cabo da placa do touchpad | 10. cabo da tela |

NOTA: O cabo da placa do touchpad não está disponível em sistemas não sensível ao toque.

3. Remova os parafusos que prendem a placa de sistema à base do conjunto da tela.
4. Levante a placa de sistema da base do conjunto da tela.



- a. placa do sistema
- b. parafusos (4)

c. Base do conjunto da tela

Como recolocar a placa de sistema

- NOTA:** Antes de trabalhar na parte interna do computador, leia as instruções de segurança fornecidas com seu computador e siga as instruções em [Antes de trabalhar na parte interna do computador](#). Depois de trabalhar na parte interna do computador, siga as instruções fornecidas em [Após trabalhar na parte interna do computador](#). Para obter informações adicionais sobre as melhores práticas de segurança, consulte a página inicial de Conformidade de normalização em www.dell.com/regulatory_compliance.
- NOTA:** A etiqueta de serviço do seu computador está armazenada na placa do sistema. Você deve inserir a etiqueta de serviço no programa de configuração do BIOS após recolocar a placa de sistema.
- NOTA:** Recolocar a placa do sistema remove quaisquer alterações feitas ao BIOS usando o programa de configuração BIOS. Você deve fazer as alterações apropriadas novamente depois de recolocar a placa de sistema.

Tópicos:

- [Procedimento](#)
- [Pós-requisitos](#)

Procedimento

1. Alinhe os orifícios dos parafusos na placa do sistema com os orifícios dos parafusos na base do conjunto da tela.
2. Recoloque os parafusos que prendem a placa do sistema à base do conjunto da tela.
3. Conecte os cabos da placa dos botões de controle e da tela aos seus respectivos conectores na placa de sistema e feche as travas para prender os cabos.
4. Conecte o cabo da placa do touchpad, o cabo de alimentação do painel da tela, o cabo do alto-falante, os cabos do microfone e da câmera, o cabo de dados do disco rígido, o cabo de dados da unidade óptica, o cabo de alimentação do disco rígido e da unidade óptica e o cabo do ventilador à placa do sistema.

Pós-requisitos

1. Recoloque a [placa de rede sem fio](#).
2. Recoloque o [módulo da memória](#).
3. Recoloque o [dissipador de calor](#).
4. Recoloque a [blindagem da placa de sistema](#).
5. Recoloque a [tampa traseira](#).
6. Recoloque o [suporte](#).

Como remover o conjunto da tela

NOTA: Antes de trabalhar na parte interna do computador, leia as instruções de segurança fornecidas com seu computador e siga as instruções em [Antes de trabalhar na parte interna do computador](#). Depois de trabalhar na parte interna do computador, siga as instruções fornecidas em [Após trabalhar na parte interna do computador](#). Para obter informações adicionais sobre as melhores práticas de segurança, consulte a página inicial de Conformidade de normalização em www.dell.com/regulatory_compliance.

Tópicos:

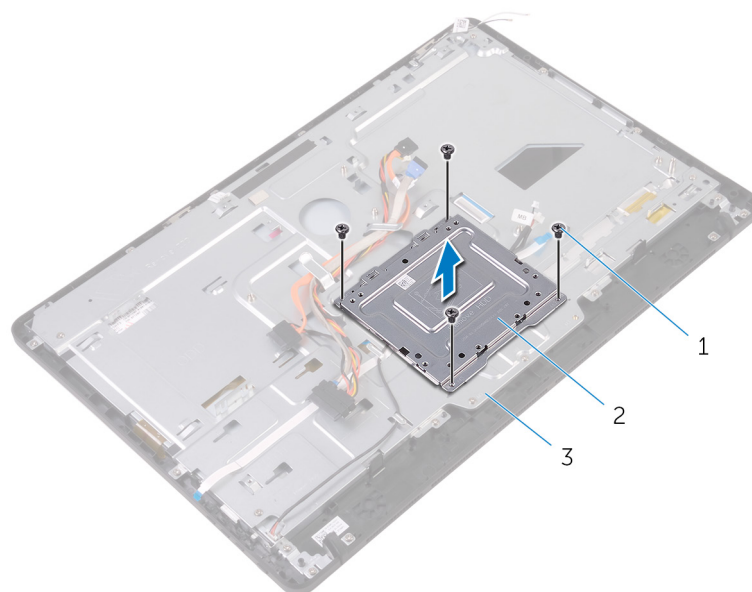
- [Pré-requisitos](#)
- [Procedimento](#)

Pré-requisitos

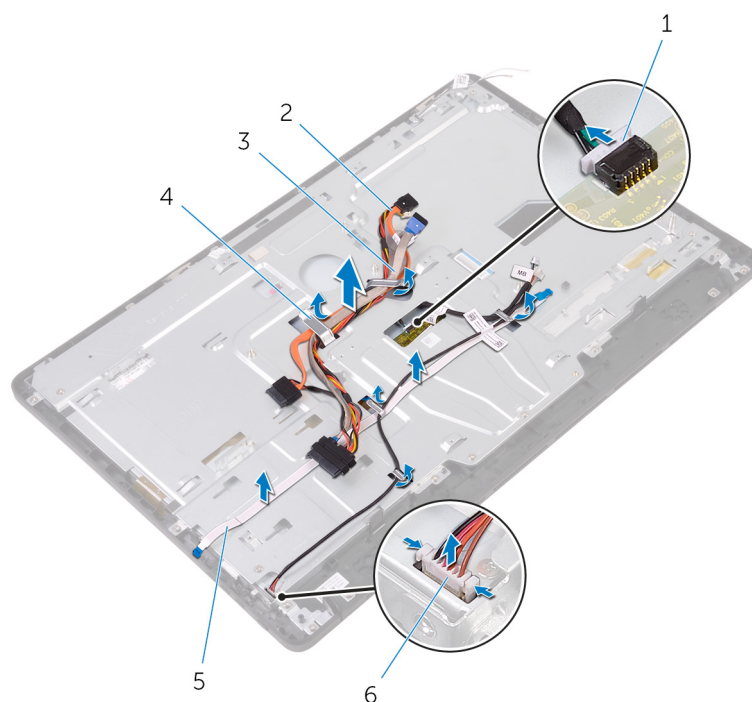
1. Remova o [suporte](#).
2. Remova a [tampa traseira](#).
3. Remova a [unidade óptica](#).
4. Siga as etapas 1 a 4 do procedimento "[Como remover o disco rígido](#)".
5. Remova a [blindagem da placa de sistema](#).
6. Remova o [módulo de memória](#).
7. Remova a [placa sem fio](#).
8. Remova a [placa dos botões de controle](#).
9. Remova o [microfone](#).
10. Remova a [câmera](#).
11. Remova o [ventilador](#).
12. Remova o [dissipador de calor](#).
13. Remova os [alto-falantes](#).
14. Remova a [placa de sistema](#).

Procedimento

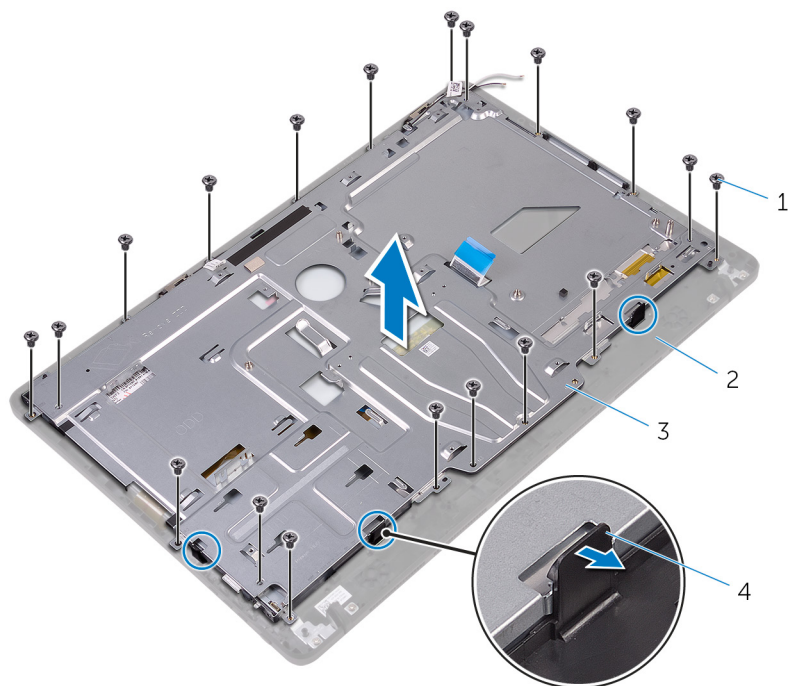
1. Remova os parafusos que fixam o suporte de montagem VESA à base do conjunto da tela.
2. Levante o suporte de montagem VESA e remova-o da base do conjunto da tela.



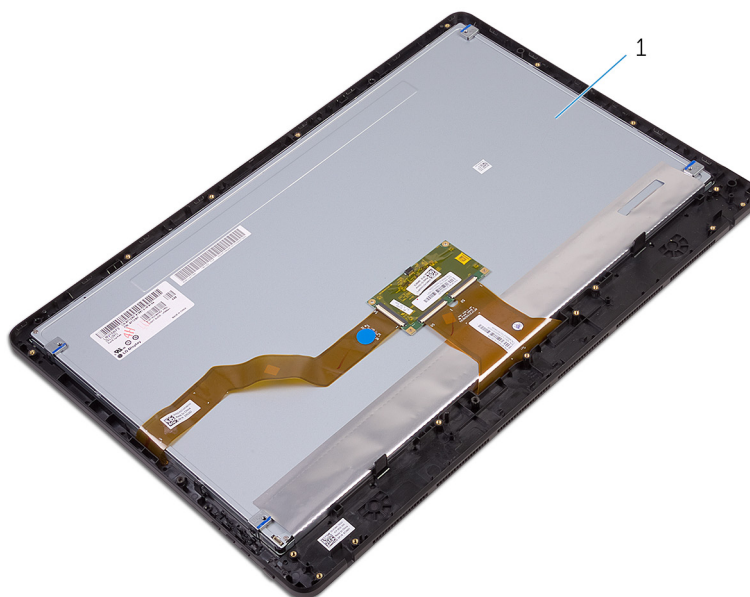
- a. parafusos (4)
 - b. suporte de montagem VESA
 - c. Base do conjunto da tela
3. Desconecte o cabo da placa da tela sensível ao toque e o cabo de alimentação do painel da tela de seus conectores na base do conjunto da tela.
 4. Observe o roteamento dos cabos de dados da unidade óptica, da placa do touchpad, luz de fundo da tela, do disco rígido e da placa dos botões de controle e remova-os das guias de roteamento na base do conjunto da tela.



- 1. cabo da placa da tela sensível ao toque
 - 2. cabo de dados da unidade óptica
 - 3. cabo do disco rígido
 - 4. guia de roteamento
 - 5. cabo da placa dos botões de controle
 - 6. cabo de alimentação do painel da tela
5. Remova os parafusos que fixam a base do conjunto da tela ao conjunto da tela.
 6. Solte a base do conjunto da tela das abas no conjunto da tela.



- 1. parafusos (19)
- 3. Base do conjunto da tela
- 7. Levante a base do conjunto da tela do conjunto da tela.
- 8. Remova os **pés de borracha**.
- 2. conjunto da tela
- 4. abas (3)



- 1. conjunto da tela

Como recolocar o conjunto da tela

NOTA: Antes de trabalhar na parte interna do computador, leia as instruções de segurança fornecidas com seu computador e siga as instruções em [Antes de trabalhar na parte interna do computador](#). Depois de trabalhar na parte interna do computador, siga as instruções fornecidas em [Após trabalhar na parte interna do computador](#). Para obter informações adicionais sobre as melhores práticas de segurança, consulte a página inicial de Conformidade de normalização em www.dell.com/regulatory_compliance.

Tópicos:

- [Procedimento](#)
- [Pós-requisitos](#)

Procedimento

1. Recoloque os [pés de borracha](#).
2. Deslize as abas no conjunto da tela para os slots na base do conjunto da tela.
3. Recoloque a base do conjunto da tela no conjunto da tela.
4. Recoloque os parafusos que fixam a base do conjunto da tela ao conjunto da tela.
5. Passe o cabo de dados da unidade óptica, o cabo do touchpad, o cabo da luz de fundo da tela, os cabos do disco rígido e o cabo da placa dos botões de controle através das guias de encaminhamento na base do conjunto da tela.
6. Conecte o cabo da placa da tela sensível ao toque e o cabo de alimentação do painel da tela aos seus conectores na base do conjunto da tela.
7. Alinhe os orifícios dos parafusos no suporte de montagem VESA com os orifícios correspondentes na base do conjunto da tela.
8. Recoloque os parafusos que fixam o suporte de montagem VESA na base do conjunto da tela.

Pós-requisitos

1. Recoloque a [placa de sistema](#).
2. Recoloque os [alto-falantes](#).
3. Recoloque o [dissipador de calor](#).
4. Recoloque o [ventilador](#).
5. Recoloque a [câmera](#).
6. Recoloque o [microfone](#).
7. Recoloque a [placa dos botões de controle](#).
8. Recoloque a [placa de rede sem fio](#).
9. Recoloque o [módulo da memória](#).
10. Recoloque a [blindagem da placa de sistema](#).
11. Siga o procedimento da etapa 3 à etapa 6 em "[Como recolocar o disco rígido](#)".
12. Recoloque a [unidade óptica](#).
13. Recoloque a [tampa traseira](#).
14. Recoloque o [suporte](#).

Como remover o cabo da tela

NOTA: Antes de trabalhar na parte interna do computador, leia as instruções de segurança fornecidas com seu computador e siga as instruções em [Antes de trabalhar na parte interna do computador](#). Depois de trabalhar na parte interna do computador, siga as instruções fornecidas em [Após trabalhar na parte interna do computador](#). Para obter informações adicionais sobre as melhores práticas de segurança, consulte a página inicial de Conformidade de normalização em www.dell.com/regulatory_compliance.

Tópicos:

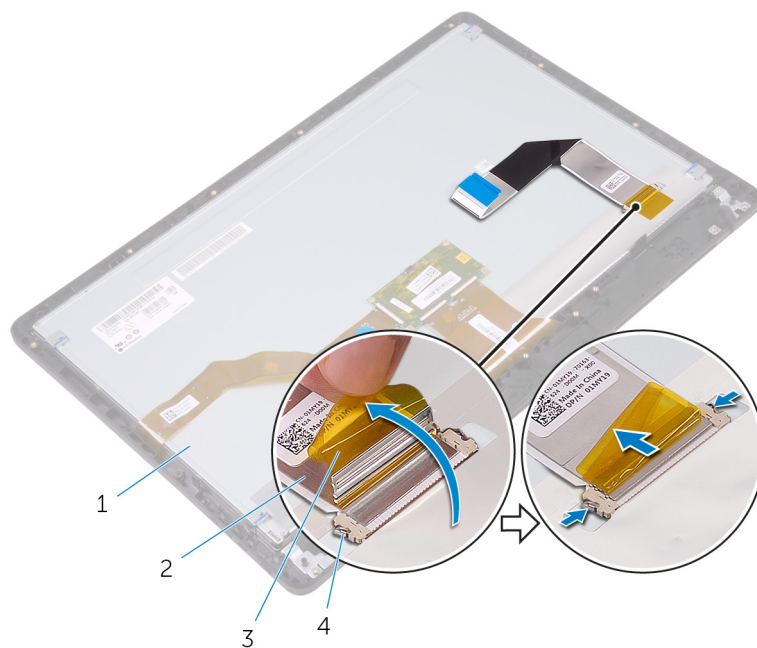
- [Pré-requisitos](#)
- [Procedimento](#)

Pré-requisitos

1. Remova o [suporte](#).
2. Remova a [tampa traseira](#).
3. Remova a [unidade óptica](#).
4. Siga as etapas 1 a 4 do procedimento "[Como remover o disco rígido](#)".
5. Remova a [blindagem da placa de sistema](#).
6. Remova o [módulo de memória](#).
7. Remova a [placa sem fio](#).
8. Remova a [placa dos botões de controle](#).
9. Remova o [microfone](#).
10. Remova o [ventilador](#).
11. Remova o [dissipador de calor](#).
12. Remova os [alto-falantes](#).
13. Remova a [placa de sistema](#).
14. Remova o [conjunto da tela](#).

Procedimento

1. Retire a fita que prende o cabo da tela no respectivo conjunto.
2. Pressione os cliques e desconecte o cabo da tela do conjunto da tela.
3. Levante o cabo da tela e remova-o do conjunto da tela.



- 1. conjunto da tela
- 3. fita

- 2. cabo da tela
- 4. cliques (2)

Como substituir o cabo da tela

NOTA: Antes de trabalhar na parte interna do computador, leia as instruções de segurança fornecidas com seu computador e siga as instruções em [Antes de trabalhar na parte interna do computador](#). Depois de trabalhar na parte interna do computador, siga as instruções fornecidas em [Após trabalhar na parte interna do computador](#). Para obter informações adicionais sobre as melhores práticas de segurança, consulte a página inicial de Conformidade de normalização em www.dell.com/regulatory_compliance.

Tópicos:

- [Procedimento](#)
- [Pós-requisitos](#)

Procedimento

1. Conecte o cabo da tela ao conjunto da tela e feche a trava para prender o cabo.
2. Cole a fita que prende o cabo da tela ao conjunto da tela.

Pós-requisitos

1. Recoloque o [conjunto da tela](#).
2. Recoloque a [placa de sistema](#).
3. Recoloque os [alto-falantes](#).
4. Recoloque o [dissipador de calor](#).
5. Recoloque o [ventilador](#).
6. Recoloque o [microfone](#).
7. Recoloque a [placa dos botões de controle](#).
8. Recoloque a [placa de rede sem fio](#).
9. Recoloque o [módulo da memória](#).
10. Recoloque a [blindagem da placa de sistema](#).
11. Siga o procedimento da etapa 3 à etapa 6 em "[Como recolocar o disco rígido](#)".
12. Recoloque a [unidade ótica](#).
13. Recoloque a [tampa traseira](#).
14. Recoloque o [suporte](#).

Como remover os pés de borracha

NOTA: Antes de trabalhar na parte interna do computador, leia as instruções de segurança fornecidas com seu computador e siga as instruções em [Antes de trabalhar na parte interna do computador](#). Depois de trabalhar na parte interna do computador, siga as instruções fornecidas em [Após trabalhar na parte interna do computador](#). Para obter informações adicionais sobre as melhores práticas de segurança, consulte a página inicial de Conformidade de normalização em www.dell.com/regulatory_compliance.

Tópicos:

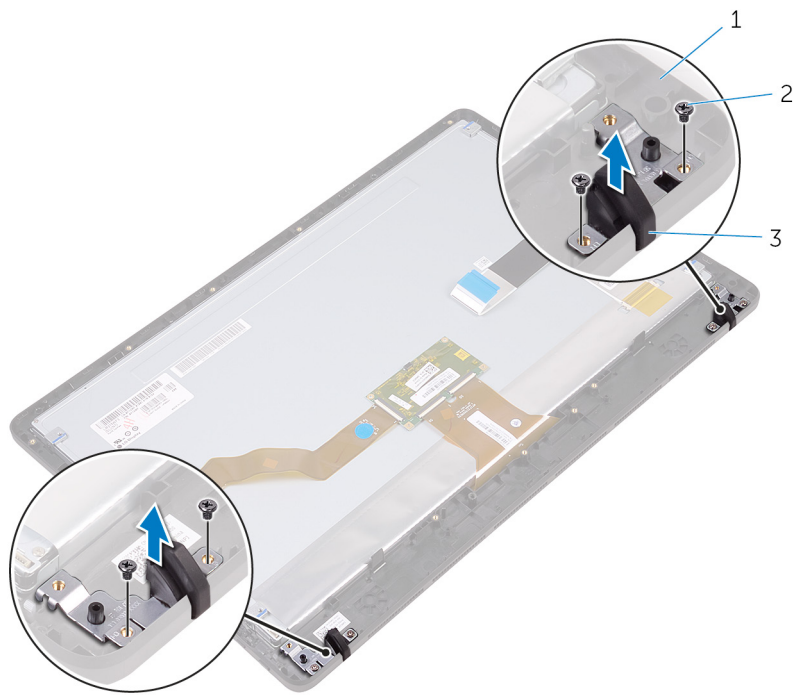
- [Pré-requisitos](#)
- [Procedimento](#)

Pré-requisitos

1. Remova o [suporte](#).
2. Remova a [tampa traseira](#).
3. Remova a [unidade óptica](#).
4. Siga as etapas 1 a 4 do procedimento "[Como remover o disco rígido](#)".
5. Remova a [blindagem da placa de sistema](#).
6. Remova o [módulo de memória](#).
7. Remova a [placa sem fio](#).
8. Remova a [placa dos botões de controle](#).
9. Remova o [ventilador](#).
10. Remova o [dissipador de calor](#).
11. Remova os [alto-falantes](#).
12. Remova a [placa de sistema](#).
13. Siga o procedimento da etapa 1 à etapa 7 em "[Como remover o conjunto da tela](#)".

Procedimento

1. Remova os parafusos que prendem os pés de borracha à tampa frontal da tela.
2. Levante os pés de borracha da tampa frontal da tela.



- a. tampa frontal da tela
- b. parafusos (4)
- c. pés de borracha (2)

Como recolocar os pés de borracha

NOTA: Antes de trabalhar na parte interna do computador, leia as instruções de segurança fornecidas com seu computador e siga as instruções em [Antes de trabalhar na parte interna do computador](#). Depois de trabalhar na parte interna do computador, siga as instruções fornecidas em [Após trabalhar na parte interna do computador](#). Para obter informações adicionais sobre as melhores práticas de segurança, consulte a página inicial de Conformidade de normalização em www.dell.com/regulatory_compliance.

Tópicos:

- [Procedimento](#)
- [Pós-requisitos](#)

Procedimento

1. Alinhe os orifícios dos parafusos nos pés de borracha aos orifícios dos parafusos na tampa frontal da tela.
2. Recoloque os parafusos que prendem os pés de borracha à tampa frontal da tela.

Pós-requisitos

1. Siga o procedimento da etapa 2 à etapa 8 em "[Como recolocar o conjunto da tela](#)".
2. Recoloque a [placa de sistema](#).
3. Recoloque os [alto-falantes](#).
4. Recoloque o [dissipador de calor](#).
5. Recoloque o [ventilador](#).
6. Recoloque a [placa dos botões de controle](#).
7. Recoloque a [placa de rede sem fio](#).
8. Recoloque o [módulo da memória](#).
9. Recoloque a [blindagem da placa de sistema](#).
10. Siga o procedimento da etapa 3 à etapa 6 em "[Como recolocar o disco rígido](#)".
11. Recoloque a [unidade ótica](#).
12. Recoloque a [tampa traseira](#).
13. Recoloque o [suporte](#).

Programa de configuração do BIOS

Visão geral do BIOS

⚠ CUIDADO: A menos que você seja um usuário experiente, não altere as configurações no programa de configuração do BIOS. Certas alterações podem causar o funcionamento incorreto do computador.

i NOTA: Antes de alterar o programa de configuração do BIOS, recomenda-se que você anote as informações da tela do programa de configuração do BIOS para referência futura.

Use o programa de configuração do BIOS para os seguintes fins:

- Obter informações sobre o hardware instalado em seu computador, como a quantidade de memória RAM e o tamanho da unidade de disco rígido.
- Alterar as informações de configuração do sistema.
- Definir ou alterar uma opção selecionável pelo usuário, como a senha do usuário, tipo da unidade de disco rígido instalada e habilitar ou desabilitar os dispositivos de base.

Como entrar no programa de configuração do BIOS

1. Ligue (ou reinicie) o computador.
2. Durante o POST, quando o logotipo da DELL for exibido, aguarde o prompt F2 aparecer e, então, pressione F2 imediatamente.

i NOTA: O prompt F2 indica que o teclado foi inicializado. Esse prompt pode aparecer muito rapidamente, portanto, você deve esperar atentamente sua exibição e pressionar F2. Se você pressionar F2 antes de ser solicitado a fazê-lo, esta ação será perdida. Se esperar muito tempo e o logotipo do sistema operacional aparecer, aguarde até visualizar a área de trabalho do sistema operacional. Em seguida, desligue o computador e tente novamente.

Como eliminar senhas esquecidas

i NOTA: Antes de trabalhar na parte interna do computador, leia as instruções de segurança fornecidas com seu computador e siga as instruções em [Antes de trabalhar na parte interna do computador](#). Depois de trabalhar na parte interna do computador, siga as instruções fornecidas em [Após trabalhar na parte interna do computador](#). Para obter informações adicionais sobre as melhores práticas de segurança, consulte a página inicial de Conformidade de normalização em www.dell.com/regulatory_compliance.

Pré-requisitos

1. Remova o [suporte](#).
2. Remova a [tampa traseira](#).
3. Remova a [blindagem da placa de sistema](#).

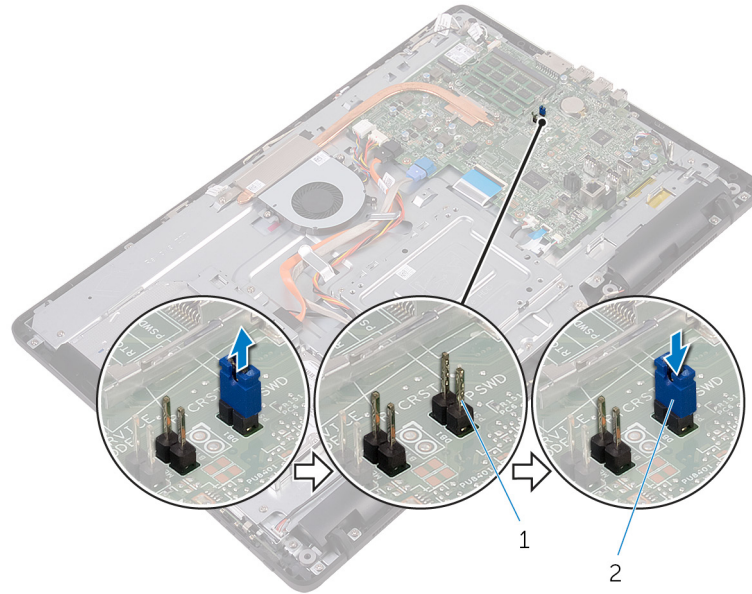
Procedimento

1. Localize o jumper de reinicialização de senha (PSWD) na placa do sistema.

i NOTA: Para obter mais informações sobre a localização do jumper, consulte "[Componentes da placa de sistema](#)".

2. Remova o plugue do jumper dos pinos do jumper de senha.

3. Aguarde 5 segundos e, em seguida, recoloque o plugue do jumper no local original.



- a. pinos de senha do jumper
- b. plugue do jumper

Pós-requisitos

1. Recoloque a [blindagem da placa de sistema](#).
2. Recoloque a [tampa traseira](#).
3. Recoloque o [suporte](#).

Como limpar as configurações do CMOS

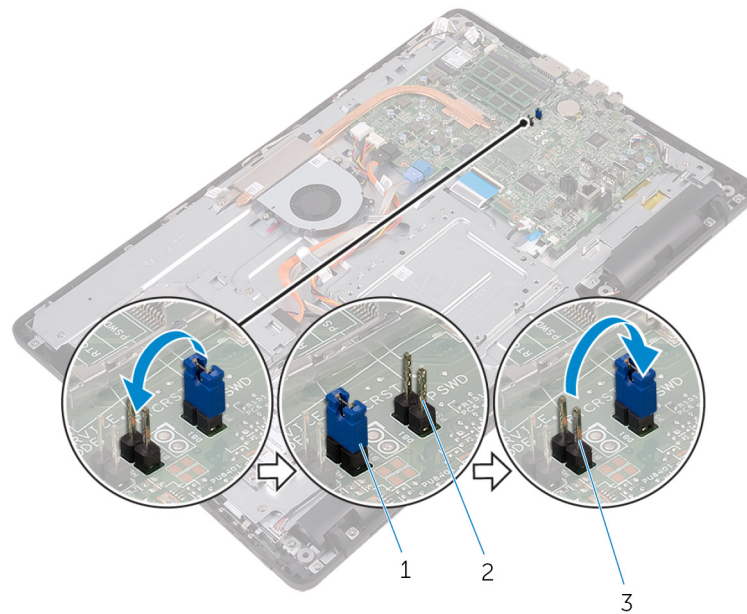
NOTA: Antes de trabalhar na parte interna do computador, leia as instruções de segurança fornecidas com seu computador e siga as instruções em [Antes de trabalhar na parte interna do computador](#). Depois de trabalhar na parte interna do computador, siga as instruções fornecidas em [Após trabalhar na parte interna do computador](#). Para obter informações adicionais sobre as melhores práticas de segurança, consulte a página inicial de Conformidade de normalização em www.dell.com/regulatory_compliance.

Pré-requisitos

1. Remova o [suporte](#).
2. Remova a [tampa traseira](#).
3. Remova a [blindagem da placa de sistema](#).

Procedimento

1. Localize o jumper de redefinição do CMOS (RTCRST) na placa de sistema.
2. Remova o plugue do jumper dos pinos do jumper de senha e conecte-o aos pinos do jumper do CMOS.
3. Aguarde 5 segundos e, em seguida, recoloque o plugue do jumper no local original.



- a. plugue do jumper
- b. pinos do jumper de senha
- c. pinos do jumper do CMOS

Pós-requisitos

1. Recoloque a [blindagem da placa de sistema](#).
2. Recoloque a [tampa traseira](#).
3. Recoloque o [suporte](#).

Como atualizar o BIOS

Pode ser preciso atualizar o BIOS quando uma atualização estiver disponível ou após a substituição da placa do sistema. Para atualizar o BIOS:

1. Ligue o computador.
2. Acesse www.dell.com/support (em inglês).
3. Clique em **Product Support (Suporte ao produto)**, digite a Etiqueta de Serviço do seu notebook e clique em **Submit (Enviar)**.

 **NOTA: Se você não tiver a etiqueta de serviço, use o recurso de detecção automática ou procure manualmente no seu modelo de computador.**

4. Clique em **Drivers & downloads (Drivers e downloads) > Find it myself (Encontrar sozinho)**.
5. Selecione o sistema operacional instalado no computador.
6. Role a página para baixo e expanda o **BIOS**.
7. Clique em **Download** para fazer download da versão mais recente do BIOS do computador.
8. Depois que o download estiver concluído, navegue até a pasta onde salvou o arquivo de atualização do BIOS.
9. Clique duas vezes no ícone do arquivo de atualização do BIOS e siga as instruções na tela.

Tecnologia e componentes

NOTA: As capturas de tela do gerenciador de dispositivos do seu computador podem variar de acordo com a configuração solicitada.

Tópicos:

- [Áudio](#)
- [Câmera](#)
- [Tela](#)
- [HDMI](#)
- [Gráficos](#)
- [Intel WiDi](#)
- [USB](#)
- [Wi-Fi](#)
- [Bluetooth](#)
- [Disco rígido](#)
- [Leitor de cartão de mídia](#)
- [Adaptador de energia](#)
- [Chipsets](#)
- [Memória](#)
- [Processadores](#)
- [Sistema operacional](#)
- [Localização da etiqueta de serviço](#)
- [Drivers de dispositivo](#)
- [Visão geral do BIOS](#)

Áudio

Este computador é fornecido com o Realtek ALC3661 com Waves MaxxAudio Pro, que é o utilitário para ajustar várias configurações de áudio.

NOTA: Os drivers de áudio já estão instalados no computador que você recebe.

Como baixar o driver de áudio

1. Ligue o computador.
2. Acesse www.dell.com/support (em inglês).
3. Clique em **Product support (Suporte ao produto)**, digite a Etiqueta de Serviço do seu notebook e clique em **Submit (Enviar)**.

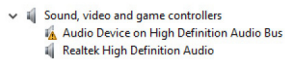
NOTA: Se você não tiver a etiqueta de serviço, use o recurso de detecção automática ou procure manualmente no seu modelo de computador.
4. Clique em **Drivers & downloads (Drivers e downloads) > Find it myself (Encontrar sozinho)**.
5. Role para baixo na página e expanda **Audio (Áudio)**.
6. Clique em **Download** para fazer download do driver de áudio.
7. Salve o arquivo, e assim que o download estiver concluído, navegue até a pasta onde salvou o arquivo do driver de áudio.
8. Clique duas vezes no ícone do arquivo do driver de áudio e siga as instruções na tela para instalar o driver.

Como identificar o controlador de áudio

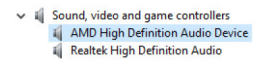
1. Na barra de tarefas, clique na caixa de pesquisa e, em seguida, digite Device Manager.

2. Clique em **Device Manager (Gerenciador de Dispositivos)**.
A janela do **Gerenciador de dispositivos** é exibida.
3. Expanda **Controladores de som, vídeo e jogos** para exibir o controlador de áudio.

Antes da instalação



Após a instalação



Como alterar as configurações de áudio

1. Na barra de tarefas, clique na caixa de pesquisa e, em seguida, digite **Dell Audio**.
2. Clique em **Dell Audio** e altere as definições de áudio, conforme necessário.

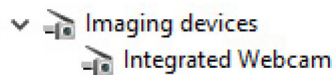
Câmera

Este computador é fornecido com uma câmera integrada de alta velocidade de 0,92 megapixels com uma resolução HD máxima de 1.280 X 720 a 30 FPS.

NOTA: Será preciso substituir o módulo da câmera caso ocorram quaisquer problemas com os microfones integrados.

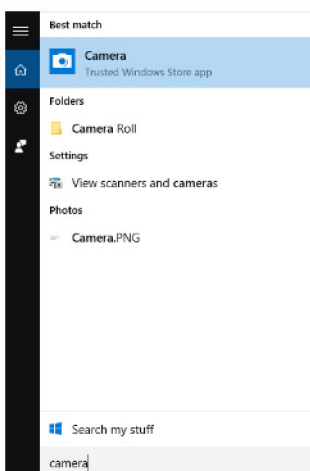
Como identificar a webcam no gerenciador de dispositivos

1. Na barra de tarefas, clique na caixa de pesquisa e, em seguida, digite **Device Manager**.
2. Clique em **Device Manager (Gerenciador de Dispositivos)**.
A janela do **Gerenciador de dispositivos** é exibida.
3. Expanda **Dispositivos de imagem**.



Como iniciar o aplicativo da câmera

1. Na barra de tarefas, clique na caixa de pesquisa e, em seguida, digite **Camera**.
2. Clique em **Camera (Câmera)**.



Introdução ao Dell Webcam Central

Um CD é fornecido juntamente com o computador, o qual contém o software Dell Webcam Central. Caso você não tenha o software, pode fazer download do mesmo ao registrar-se em My Account (Minha Conta) no site da Dell.

NOTA: O Dell Webcam Central não está disponível para download a partir do site de suporte ou do Resource CD (CD de recursos).

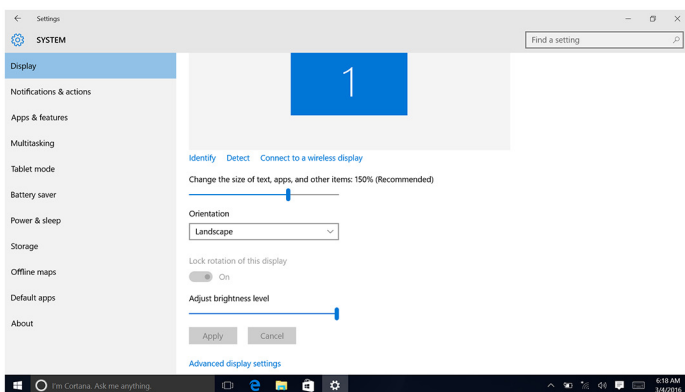
Tela

Este computador é fornecido com as seguintes opções de visualização:

- FHD+ de 21,5 polegadas, sensível ao toque com resolução de 1.920 X 1.080
- FHD+ de 21,5 polegadas, não sensível ao toque com resolução de 1.920 X 1.080

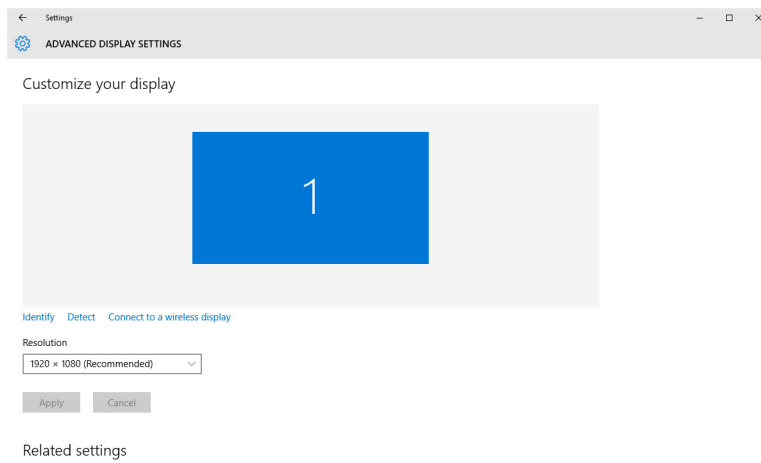
Como ajustar o brilho

1. Clique com o botão direito na área de trabalho e selecione **Display settings (Configurações de vídeo)**.
2. Arraste ou passe o dedo no controle deslizante **Ajustar o nível do brilho** para ajustar o brilho.



Como alterar a resolução da tela

1. Clique com o botão direito e segure na área de trabalho e selecione **Display settings (Configurações de vídeo)**.
2. Clique em **Advanced display settings (Configurações de vídeo avançada)**.
3. Selecione a resolução desejada na lista suspensa.
4. Clique em **Apply (Aplicar)**.



Como limpar a tela

⚠ CUIDADO: Não use substâncias como álcool, produtos químicos, ou limpadores para uso doméstico na limpeza da tela.

⚠ CUIDADO: Para evitar danificar a tela, não aplique força ao limpar e remova qualquer líquido restante após a limpeza.

i NOTA: Pode ser usado um kit comercial para limpeza da tela. Se não estiver disponível, use um pano macio e úmido de microfibra pulverizado levemente com água destilada.

1. Desligue o computador e o monitor antes de limpá-lo.
2. Com cuidado, limpe a tela em movimentos circulares para remover todas as partículas de poeira e sujeira.
3. Espere a tela secar completamente antes de ligá-la.

HDMI

Este computador tem uma porta de entrada HDMI localizada na parte traseira do seu computador. A porta de entrada HDMI permite que você conecte um console de jogos, Blu-ray Player ou outros dispositivos com saída HDMI.

Gráficos

Este computador é fornecido com um controlador de vídeo AMD Radeon R5 A335.

Como fazer o download do driver gráfico

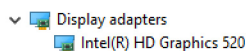
1. Ligue o computador.
2. Acesse www.dell.com/support (em inglês).
3. Clique em **Product support (Suporte a produtos)**, digite a Etiqueta de serviço do seu computador e clique em **Submit (Enviar)**.

i NOTA: Se você não tiver a etiqueta de serviço, use o recurso de detecção automática ou procure manualmente no seu modelo de computador.

4. Clique em **Drivers & downloads (Drivers e downloads) > Find it myself (Encontrar sozinho)**.
5. Role para baixo na página e expanda **Video (Vídeo)**.
6. Clique em **Download** para fazer download do driver gráfico para o seu computador.
7. Salve o arquivo, e assim que o download estiver concluído, navegue até a pasta onde salvou o arquivo do driver gráfico.
8. Clique duas vezes no ícone do arquivo do driver gráfico e siga as instruções na tela para instalar o driver.

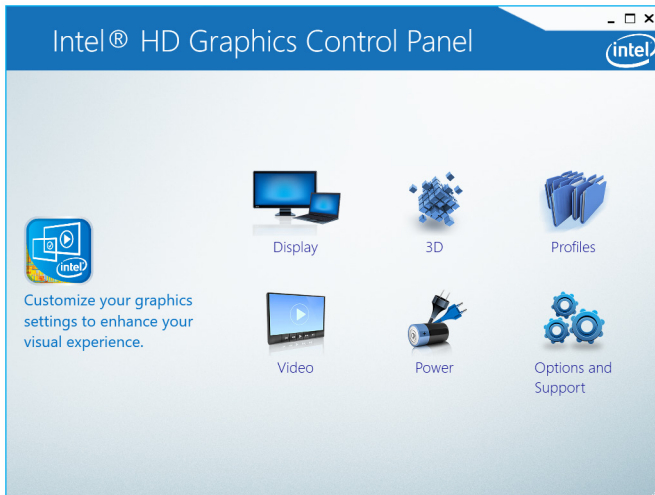
Como identificar o adaptador de vídeo

1. Na barra de tarefas, clique na caixa de pesquisa e, em seguida, digite Device Manager.
2. Clique em **Device Manager (Gerenciador de Dispositivos)**.
A janela do **Gerenciador de dispositivos** é exibida.
3. Expanda **Adaptadores de vídeo**.

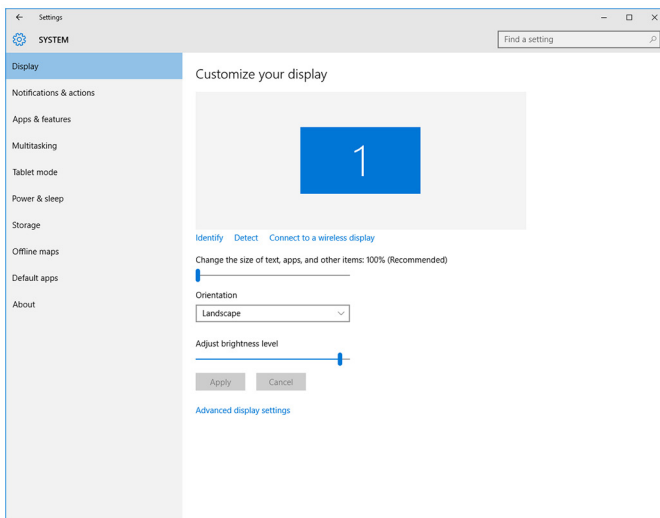


Como alterar a tela e o Graphics Control Panel (Painel de controle de placa gráfica)

1. Clique com o botão direito na área de trabalho e selecione **Propriedades gráficas** para abrir o **Painel de controle de gráficos HD Intel**.



2. Clique em **Display (Monitor)**.
3. Altere as configurações de vídeo, conforme necessário.



Intel WiDi


O recurso de tela sem fio permite compartilhar a tela de seu computador com uma TV compatível, sem usar cabos. É preciso conectar um adaptador do Wireless Display à TV antes de configurar o recurso. Para verificar se a sua TV é compatível com esse recurso, consulte a documentação fornecida com a TV.

A tabela a seguir fornece os requisitos básicos do sistema para um vídeo sem fio.


Processador	Intel Core i3/i5/i7 de 2ª geração
Video Controller	Intel HD Graphics
placa WLAN	Intel 2230 ou Intel 6150
Sistema operacional	Windows 7 ou posterior
Driver	Faça o download e instale o driver mais recente para o "Intel Wireless Display Connection Manager" disponível em site www.dell.com/support

Como fazer o download do aplicativo WiDi

1. Ligue o computador.

2. Acesse www.dell.com/support (em inglês).
3. Clique em **Product support (Suporte a produtos)**, digite a Etiqueta de serviço do seu computador e clique em **Submit (Enviar)**.
 **NOTA: Se você não tiver a etiqueta de serviço, use o recurso de detecção automática ou procure manualmente no seu modelo de computador.**
4. Clique em **Drivers & downloads (Drivers e downloads) > Find it myself (Encontrar sozinho)**.
5. Role para baixo na página e expanda **Vídeo**.
6. Clique em **Download (Download)** para fazer download do aplicativo do Intel WiDi para o seu computador.
7. Depois que o download estiver concluído, navegue até a pasta onde salvou o aplicativo.
8. Clique duas vezes no ícone do arquivo do aplicativo e siga as instruções na tela para instalar o aplicativo.

Como configurar o vídeo sem fio

1. Ligue o computador.
 **NOTA: Certifique-se de que o Wi-Fi está habilitado.**
2. Conecte o adaptador de vídeo sem fio à TV.
3. Ligue a TV e o adaptador de vídeo sem fio.
4. Selecione a fonte de vídeo apropriada para a TV tal como HDMI1, HDMI2 ou S-Video.
5. Clique ou toque duas vezes no ícone do Intel Wireless Display na área de trabalho. A janela do **Intel Wireless Display** é exibida.
6. Clique ou toque em **Scan for available displays (Verificar telas disponíveis)**.
7. Selecione o adaptador de vídeo sem fio da lista **Detected Wireless Displays (Telas sem fio detectadas)**.
8. Insira o código de segurança exibido na TV.


USB

Este computador é fornecido com as seguintes portas USB:

Portas	Local
Portas USB 2.0 (2)	Traseira
Portas USB 3.0 (2)	Lado esquerdo

 **NOTA: USB 3.0 necessita que o driver seja instalado antes que se possa detectar quaisquer dispositivos USB.**

Como fazer o download do driver de USB 3.0

1. Ligue o computador.
2. Acesse www.dell.com/support (em inglês).
3. Clique em **Product support (Suporte a produtos)**, digite a Etiqueta de serviço do seu computador e clique em **Submit (Enviar)**.
 **NOTA: Se você não tiver a etiqueta de serviço, use o recurso de detecção automática ou procure manualmente no seu modelo de computador.**
4. Clique em **Drivers & downloads (Drivers e downloads) > Find it myself (Encontrar sozinho)**.
5. Role para baixo na página e expanda **Chipset**.
6. Clique em **Download** para fazer download do driver de USB 3.0.
7. Depois que o download estiver concluído, navegue até a pasta onde salvou o arquivo do driver de USB 3.0.
8. Clique duas vezes no ícone do arquivo do driver de USB 3.0 e siga as instruções na tela.

Como habilitar ou desabilitar a porta USB no programa de configuração do BIOS

1. Ligue ou reinicie o computador.
2. Pressione F2 quando o logotipo da DELL for exibido na tela para entrar no programa de configuração do BIOS. O programa de configuração do BIOS é exibido.
3. No painel esquerdo, selecione **Settings (Configurações) > System Configuration (Configuração do sistema) > USB Configuration (Configuração de USB)**.
A configuração de USB é exibida no painel direito.
4. Marque a caixa de seleção **Enable External USB Port (Habilitar porta USB externa)** para habilitá-la ou desabilitá-la.
5. Salve as definições do programa de configuração do BIOS e saia.

Como corrigir um problema de não-inicialização causado por emulação de USB

Às vezes, o computador não inicializa a partir do sistema operacional quando há dispositivos USB conectados ao computador durante a inicialização. Este comportamento ocorre porque o computador procura por arquivos inicializáveis nos dispositivos USB. Siga estas etapas para corrigir o problema de não-inicialização:

1. Ligue ou reinicie o computador.
2. Pressione F2 quando o logotipo da DELL for exibido na tela para entrar no programa de configuração do BIOS.
3. No painel esquerdo, selecione **Settings (Configurações) > System Configuration (Configuração do sistema) > USB Configuration (Configuração de USB)**.
A configuração de USB é exibida no painel direito.
4. Desmarque a caixa de seleção **Enable Boot Support (Habilitar suporte à inicialização)** para habilitá-la ou desabilitá-la.
5. Salve as configurações e saia.

Wi-Fi

Este computador é fornecido com o seguinte:


- Wi-Fi 802.11 ac
- Wi-Fi 802.11b/g/n

Como ligar ou desligar o Wi-Fi

 **NOTA:** Não há nenhum interruptor físico para habilitar ou desabilitar o Wi-Fi. Isso precisa ser feito através das configurações do computador.

1. Passe o dedo a partir da borda direita da tela, ou clique no ícone **Action Center (Central de Ações)** na barra de tarefas para acessar a Central de Ações.
2. Clique em **Wi-Fi** para ligar ou desligar Wi-Fi.

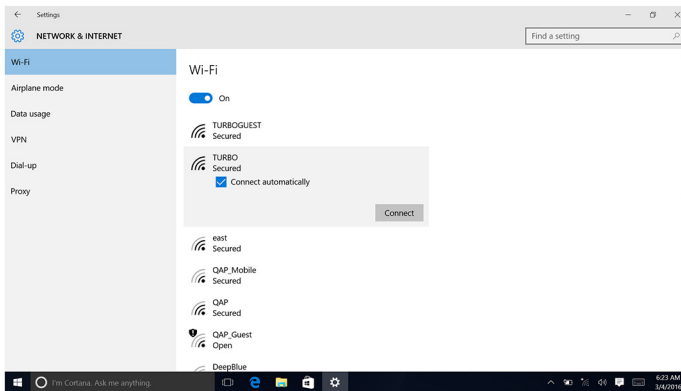
Como fazer o download do driver de Wi-Fi

1. Ligue o computador.
2. Acesse www.dell.com/support (em inglês).
3. Clique em **Product support (Suporte a produtos)**, digite a Etiqueta de serviço do seu computador e clique em **Submit (Enviar)**.
 **NOTA:** Se você não tiver a etiqueta de serviço, use o recurso de detecção automática ou procure manualmente no seu modelo de computador.
4. Clique em **Drivers & downloads (Drivers e downloads) > Find it myself (Encontrar sozinho)**.
5. Role para baixo na página e expanda **Network (Rede)**.
6. Clique em **Download** para fazer download do driver de Wi-Fi para o seu computador.

7. Depois que o download estiver concluído, navegue até a pasta onde salvou o arquivo do driver do Wi-Fi.
8. Clique duas vezes no ícone do arquivo do driver e siga as instruções na tela.

Como configurar o Wi-Fi

1. Ligue o Wi-Fi. Para obter mais informações, consulte [Como ligar ou desligar o Wi-Fi](#).
2. Passe o dedo a partir da borda direita da tela, ou clique no ícone **Action Center (Central de Ações)** na barra de tarefas para acessar a Central de Ações.
3. Clique em **Wi-Fi** e, em seguida, clique em **Go to settings (Ir para configurações)**. Uma lista de redes disponíveis é exibida.
4. Selecione a rede e clique em **Connect (Conectar-se)**.



NOTA: Digite a chave de segurança da rede, se for solicitado a fazê-lo.

Bluetooth

Este computador é fornecido com Bluetooth 4.0.

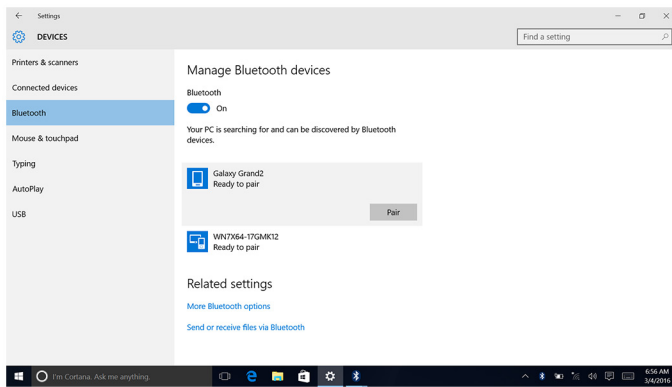
Como ligar ou desligar o Bluetooth

NOTA: Não há nenhum interruptor físico para habilitar ou desabilitar o Bluetooth. Isso precisa ser feito através das configurações do computador.

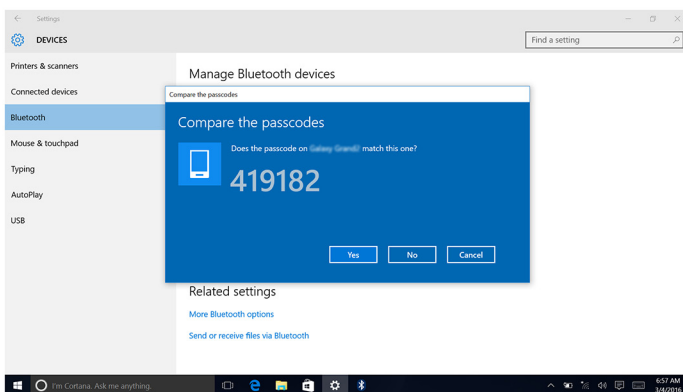
1. Passe o dedo a partir da borda direita da tela, ou clique no ícone **Action Center (Central de Ações)** na barra de tarefas para acessar a Central de Ações.
2. Clique em **Bluetooth** para ligar ou desligar o Bluetooth.

Como emparelhar dispositivos habilitados para Bluetooth

1. Ligue o Bluetooth.
Para obter mais informações, consulte [Como ligar ou desligar o Bluetooth](#).
2. Passe o dedo a partir da borda direita da tela, ou clique no ícone **Action Center (Central de Ações)** na barra de tarefas para acessar a Central de Ações.
3. Clique em **Bluetooth**, e, em seguida, clique em **Go to settings (Ir para configurações)**.
4. Selecione o dispositivo Bluetooth desejado.
5. Clique em **Pair (Emparelhar)** para emparelhar os dispositivos Bluetooth.

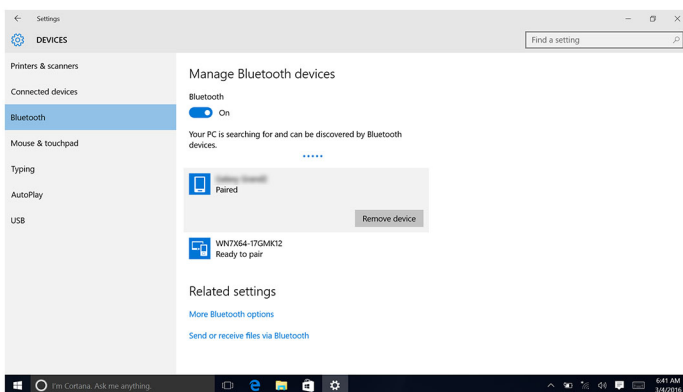


6. Clique ou toque em **Yes (Sim)** para confirmar as senhas em ambos os dispositivos.



Como remover o dispositivo Bluetooth

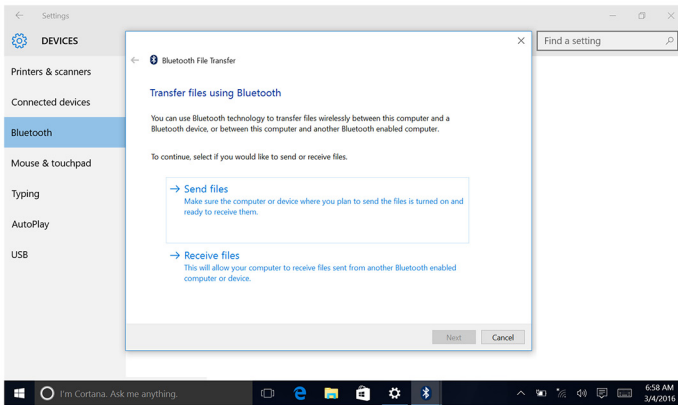
1. Passe o dedo a partir da borda direita da tela, ou clique no ícone **Action Center (Central de Ações)** na barra de tarefas para acessar a Central de Ações.
2. Clique em **Bluetooth**, e, em seguida, clique em **Go to settings (Ir para configurações)**.
3. Clique no dispositivo que você deseja remover e, em seguida, clique em **Remove device (Remover dispositivo)**.



Como transferir arquivos entre dispositivos usando Bluetooth

1. Passe o dedo a partir da borda direita da tela, ou clique no ícone **Action Center (Central de Ações)** na barra de tarefas para acessar a Central de Ações.
2. Clique em **Bluetooth** e, em seguida, clique em **Go to settings (Ir para configurações)**.
3. Selecione o seu dispositivo Bluetooth.

4. Clique em **Send or receive files via Bluetooth (Enviar ou receber arquivos através do Bluetooth)**.
5. Na janela **Transferência de arquivo via Bluetooth**, clique ou toque em **Send files (Enviar arquivos)** e selecione o arquivo desejado.



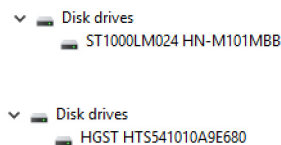
Disco rígido

A tabela a seguir mostra as opções de discos rígidos disponíveis neste computador:

Opção	Dimensões
HDD	Unidade de 2,5 polegadas

Como identificar o disco rígido

1. Na barra de tarefas, clique na caixa de pesquisa e, em seguida, digite **Device Manager**.
2. Clique em **Device Manager (Gerenciador de Dispositivos)**. A janela do **Gerenciador de dispositivos** é exibida.
3. Expanda **Unidades de disco**.



Como identificar o disco rígido no programa de configuração do BIOS


1. Ligue ou reinicie o computador.
2. Pressione F2 quando o logotipo da DELL for exibido na tela para entrar no programa de configuração do BIOS. É exibida uma lista de discos rígidos sob as **System Information (Informações do sistema)** no grupo **General (Gerais)**.

Leitor de cartão de mídia

Este computador tem um slot de cartão SD localizada no lado esquerdo do seu computador.

Como fazer o download do driver do leitor de cartão de mídia

1. Ligue o computador.


2. Acesse www.dell.com/support (em inglês).
3. Clique em **Product support (Suporte a produtos)**, digite a Etiqueta de serviço do seu computador e clique em **Submit (Enviar)**.
 **NOTA: Se você não tiver a etiqueta de serviço, use o recurso de detecção automática ou procure manualmente no seu modelo de computador.**
4. Clique em **Drivers & downloads (Drivers e downloads) > Find it myself (Encontrar sozinho)**.
5. Role para baixo na página e expanda **Chipset**.
6. Clique em **Download** para fazer download do driver do leitor de cartão de mídia para o seu computador.
7. Depois que o download estiver concluído, navegue até a pasta onde salvou o arquivo do driver do leitor de cartão de mídia.
8. Clique duas vezes no ícone driver do leitor de cartão de mídia e siga as instruções na tela.


Como navegar um cartão de mídia

1. Insira o cartão de mídia com os contatos metálicos voltado para baixo.
Ocorrerá a reprodução automática do cartão e uma notificação será mostrada na tela.
2. Siga as instruções na tela.

Adaptador de energia

O computador é fornecido com um adaptador de energia de 65 W ou de 90 W.

 **ATENÇÃO: Ao desconectar o cabo do adaptador de energia do computador, puxe-o pelo conector e não pelo próprio cabo. Ao desconectar o cabo, mantenha-o alinhado para evitar entortar os pinos do conector. Ao conectar o cabo, certifique-se de que a porta e o conector estão orientados e alinhados corretamente.**


 **ATENÇÃO: O adaptador de energia funciona com tomadas elétricas do mundo todo. No entanto, os conectores de energia e os filtros de linha variam de país para país. O uso de um cabo incompatível ou uma conexão incorreta ao filtro de linha ou à tomada elétrica poderá causar incêndio ou danos no equipamento.**

Chipsets

O chipset é virtualmente dividido em duas seções - Northbridge e Southbridge. Todos os componentes do computador se comunicam com a CPU através do chipset.

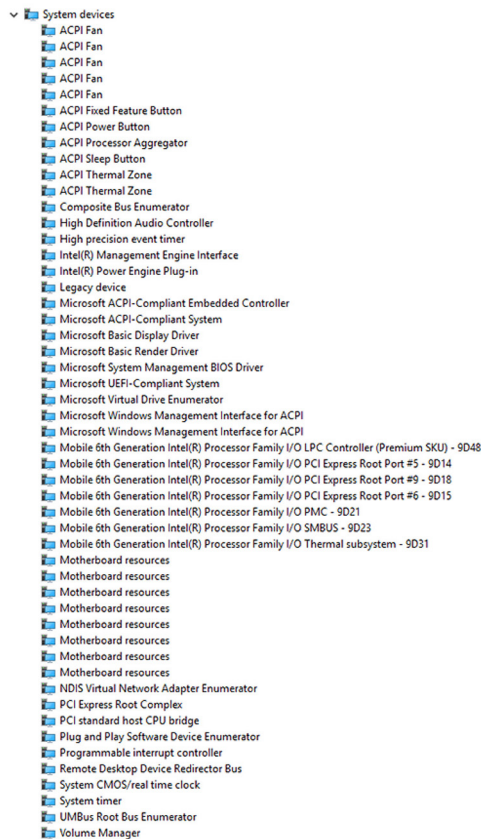
Este computador é fornecido com o chipset integrado no processador.

Como fazer o download do driver de chipset

1. Ligue o computador.
2. Acesse www.dell.com/support (em inglês).
3. Clique em **Product support (Suporte a produtos)**, digite a Etiqueta de serviço do seu computador e clique em **Submit (Enviar)**.
 **NOTA: Se você não tiver a etiqueta de serviço, use o recurso de detecção automática ou procure manualmente no seu modelo de computador.**
4. Clique em **Drivers & downloads (Drivers e downloads) > Find it myself (Encontrar sozinho)**.
5. Role para baixo na página e expanda **Chipset**.
6. Clique em **Download** para fazer download do driver de chipset para o seu computador.
7. Depois que o download estiver concluído, navegue até a pasta onde salvou o arquivo do driver de chipset.
8. Clique duas vezes no ícone do arquivo do driver de chipset e siga as instruções na tela.

Como identificar o chipset



1. Na barra de tarefas, clique ou toque na caixa de pesquisa e, em seguida, digite `Device Manager`.
2. Clique em **Device Manager (Gerenciador de Dispositivos)**.
A janela do **Gerenciador de dispositivos** é exibida.
3. Expanda **Dispositivos do sistema**.



Memória

Este computador tem dois slots SODIMM (RAM) que são acessíveis pela remoção da tampa traseira. As configurações de memória suportadas são de 2 GB, 4 GB, 6 GB, 8 GB, 10 GB, 12 GB e 16 GB.

Como verificar a memória do sistema no Windows

1. Clique em **Iniciar** .
2. Selecione **Configurações** .
3. Clique em **System (Sistema) > About (Sobre)**.

Como verificar a memória do sistema no programa de configuração do BIOS

1. Ligue ou reinicie o computador.
2. Pressione F2 quando o logotipo da DELL for exibido na tela para entrar no programa de configuração do BIOS.
3. No painel esquerdo, selecione **Settings (Configurações) > General (Gerais) > System Information (Informações do sistema)**. As informações sobre a memória são exibidas no painel à direita.

Como testar a memória usando o ePSA

1. Ligue ou reinicie o computador.
2. Pressione F12 após o logotipo da Dell ser exibido na tela para acessar o menu de inicialização.
3. Use as teclas de seta para realçar a opção de menu **Diagnostics (Diagnóstico)** e pressione **Enter**.
4. Siga as instruções na tela para concluir a Avaliação de pré-inicialização do sistema ePSA (PSA).



NOTA: Se o logotipo do sistema operacional aparecer, aguarde até visualizar a área de trabalho. Desligue o computador e tente novamente.

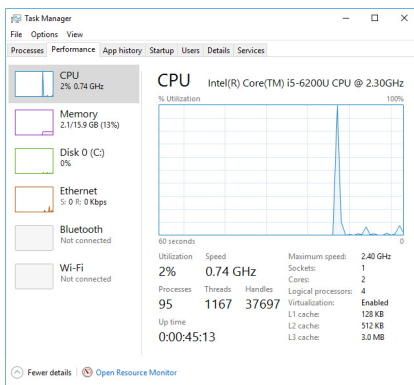
Processadores

Este computador é fornecido com os seguintes processadores:

- Intel Core i3/i5 de 6ª geração

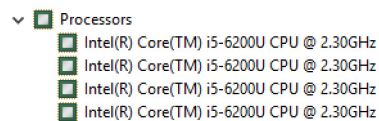
Como verificar o uso do processador no gerenciador de tarefas

1. Clique com o botão direito na Barra de tarefas.
2. Clique em **Gerenciador de tarefas**.
A janela do **Gerenciador de Tarefas** é exibida.
3. Clique na guia **Performance (Desempenho)** para exibir detalhes de desempenho do processador.



Como identificar os processadores no Windows

1. Na barra de tarefas, clique ou toque na caixa de pesquisa e, em seguida, digite Device Manager.
2. Clique em **Device Manager (Gerenciador de Dispositivos)**.
A janela do **Gerenciador de dispositivos** é exibida.
3. Expanda **Processadores**.



Sistema operacional

Este computador é fornecido com o Windows 10.

Localização da etiqueta de serviço

A etiqueta de serviço é um identificador alfanumérico exclusivo que permite aos técnicos de serviço da Dell identificar os componentes de hardware no computador e acessar informações de garantia.

Drivers de dispositivo

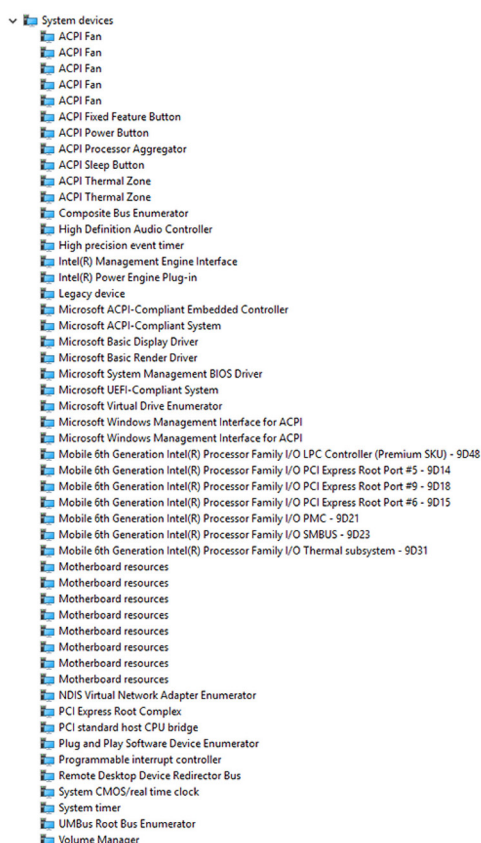
Intel Dynamic Platform and Thermal Framework (Plataforma dinâmica e estrutura térmica da Intel)

No Gerenciador de dispositivos, verifique se o Intel Dynamic Platform and Thermal Framework está instalado. Instale as atualizações de drivers de site www.dell.com/support.



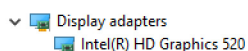
Utilitário de instalação de software para chipset da Intel

No Gerenciador de dispositivos, verifique se o driver de chipset está instalado. Instale as atualizações de driver de www.dell.com/support.



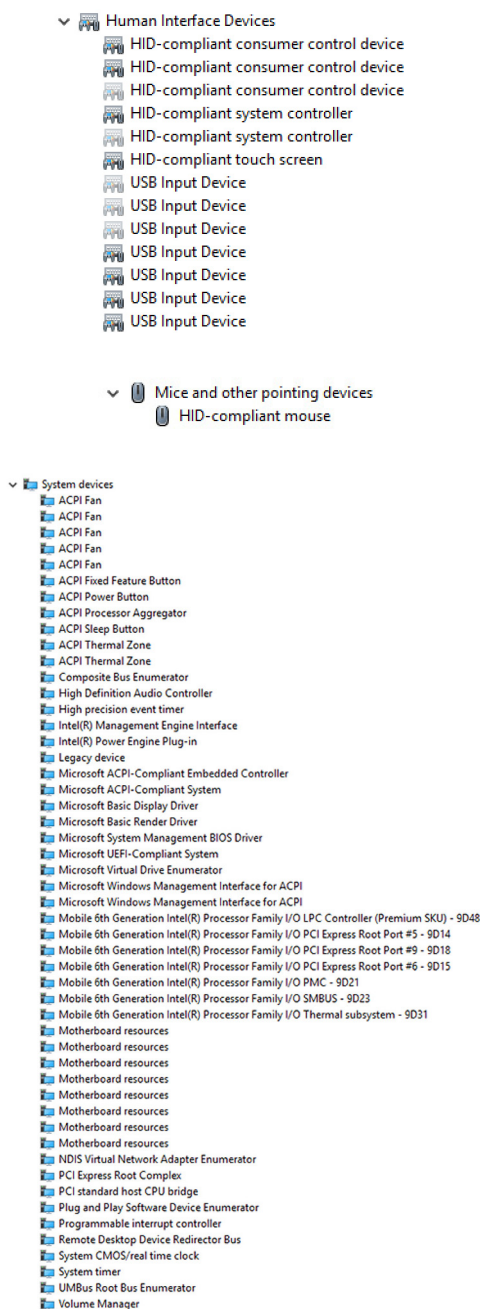
Gráficos

No Gerenciador de dispositivos, verifique se o driver de vídeo está instalado. Instale as atualizações de driver de www.dell.com/support.



Driver de E/S serial Intel

No Gerenciador de dispositivos, verifique se o Driver de E/S serial Intel está instalado. Instale as atualizações de driver de www.dell.com/support.



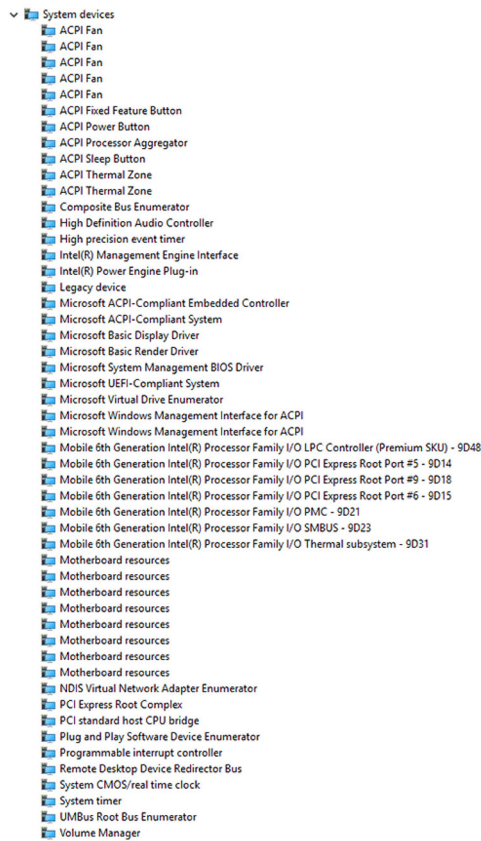
Interface do Intel Trusted Execution Engine (Mecanismo de execução confiável da Intel)

No Gerenciador de dispositivos, verifique se o driver da Interface do Intel Trusted Execution Engine está instalado. Instale as atualizações de driver de www.dell.com/support.

- System devices
 - ACPI Fan
 - ACPI Fan
 - ACPI Fan
 - ACPI Fan
 - ACPI Fan
 - ACPI Fixed Feature Button
 - ACPI Power Button
 - ACPI Processor Aggregator
 - ACPI Sleep Button
 - ACPI Thermal Zone
 - ACPI Thermal Zone
 - Composite Bus Enumerator
 - High Definition Audio Controller
 - High precision event timer
 - Intel(R) Management Engine Interface
 - Intel(R) Power Engine Plug-in
 - Legacy device
 - Microsoft ACPI-Compliant Embedded Controller
 - Microsoft ACPI-Compliant System
 - Microsoft Basic Display Driver
 - Microsoft Basic Render Driver
 - Microsoft System Management BIOS Driver
 - Microsoft UEFI-Compliant System
 - Microsoft Virtual Drive Enumerator
 - Microsoft Windows Management Interface for ACPI
 - Microsoft Windows Management Interface for ACPI
 - Mobile 6th Generation Intel(R) Processor Family I/O LPC Controller (Premium SKU) - 9D48
 - Mobile 6th Generation Intel(R) Processor Family I/O PCI Express Root Port #5 - 9D14
 - Mobile 6th Generation Intel(R) Processor Family I/O PCI Express Root Port #9 - 9D18
 - Mobile 6th Generation Intel(R) Processor Family I/O PCI Express Root Port #6 - 9D15
 - Mobile 6th Generation Intel(R) Processor Family I/O PMIC - 9D21
 - Mobile 6th Generation Intel(R) Processor Family I/O SMBUS - 9D23
 - Mobile 6th Generation Intel(R) Processor Family I/O Thermal subsystem - 9D31
 - Motherboard resources
 - Motherboard resources
 - Motherboard resources
 - Motherboard resources
 - Motherboard resources
 - Motherboard resources
 - Motherboard resources
 - Motherboard resources
 - Motherboard resources
 - NDIS Virtual Network Adapter Enumerator
 - PCI Express Root Complex
 - PCI standard host CPU bridge
 - Plug and Play Software Device Enumerator
 - Programmable interrupt controller
 - Remote Desktop Device Redirector Bus
 - System CMOS/real time clock
 - System timer
 - UMBus Root Bus Enumerator
 - Volume Manager

Driver do Intel Virtual Button

No Gerenciador de dispositivos, verifique se o driver do Intel Virtual Button está instalado. Instale as atualizações de drivers de www.dell.com/support.



Drivers para Wi-Fi e Bluetooth Intel Wireless 3165

No Gerenciador de dispositivos, verifique se o driver da placa de rede está instalado. Instale as atualizações de drivers de www.dell.com/support.



No Gerenciador de dispositivos, verifique se o driver de Bluetooth está instalado. Instale as atualizações de drivers de www.dell.com/support.



Visão geral do BIOS

O **BIOS** gerencia o fluxo de dados entre o sistema operacional do computador e os dispositivos conectados como, por exemplo, disco rígido, adaptador de vídeo, teclado, mouse e impressora.

Como entrar no programa de configuração do BIOS

1. Ligue ou reinicie o computador.

2. Pressione F2 quando o logotipo da DELL for exibido na tela para entrar no programa de configuração do BIOS. Você pode alterar as configurações definidas pelo usuário no programa de configuração do BIOS.

Menu de inicialização

Esse computador inclui um menu de inicialização único. Com esse recurso, você pode alterar a sequência dos dispositivos a partir dos quais o computador tenta inicializar como, por exemplo, unidade de disquete, CD-ROM ou disco rígido.

Melhorias no menu de inicialização

As melhorias no Menu de inicialização são as seguintes:

- **Acesso mais fácil** - Pressione F12 para acessar o menu de seleção de inicialização.
- **Alerta ao usuário** - O usuário é solicitado a pressionar a tecla na tela do BIOS.
- **Opções de diagnóstico** - O menu de inicialização inclui opções de diagnóstico ePSA.

Como temporizar as sequências de teclas

O teclado não é o primeiro dispositivo inicializado pelo programa de configuração. Como resultado, se você pressionar uma tecla cedo demais, o teclado será bloqueado. Nesse caso, uma mensagem de erro do teclado é exibida na tela e você não pode reiniciar o computador com a combinação de teclas Ctrl+Alt+Del.

Para evitar o travamento do teclado, aguarde até que o teclado seja inicializado completamente. O teclado é inicializado se ocorrer uma das seguintes opções:

- As luzes do teclado piscam.
- O prompt "F2=Setup" é exibido no canto superior direito da tela durante a inicialização.

Luzes de diagnóstico do sistema

Luz de status de alimentação: indica o status de energia.

Luz âmbar contínua - O computador não consegue inicializar no sistema operacional. Isso indica que a fonte de alimentação ou um outro dispositivo no computador está com falha.

Luz âmbar piscante - O computador não consegue inicializar no sistema operacional. Isso indica que a fonte de alimentação está normal, mas um outro dispositivo no computador está falhando ou não está instalado corretamente.

NOTA: Consulte os padrões de luz para determinar o dispositivo que está falhando.

Luz apagada - O computador está em modo de hibernação ou desligado.

A luz de status de alimentação pisca em âmbar juntamente com códigos de bipe indicando falhas.

Por exemplo, a luz de status de alimentação pisca em âmbar duas vezes seguidas por uma pausa e, em seguida, pisca em branco três vezes seguidas por uma pausa. Este padrão (3,3) continua até que o computador seja desligado indicando que a imagem de recuperação não foi encontrada.

A tabela a seguir mostra diferentes padrões das luzes, o que eles indicam, e as soluções sugeridas.

Padrão da luz	Descrição do problema	Solução sugerida
1	Placa de sistema: falha do BIOS e da ROM	Flash com a versão mais recente do BIOS. Se o problema persistir, troque a placa de sistema.
2	Nenhuma memória ou RAM detectada	Confirme que o módulo de memória está instalado corretamente. Se o problema persistir, substitua o módulo de memória.
3	Erro na placa de sistema ou no chipset	Recoloque a placa de sistema.
3,3	Imagem para recuperação não encontrada	Refaça a imagem do sistema.
3,4	Imagem para recuperação encontrada, mas inválida	Refaça a imagem do sistema.
4	Falha de memória ou da RAM	Recoloque o módulo da memória.
5	Falha da bateria do CMOS	Troque a bateria do CMOS.
6	Falha na placa de vídeo ou no chip	Recoloque a placa de sistema.
7	Falha na CPU	Recoloque a placa de sistema.
8	Falha do LCD	Substitua o LCD.

O computador pode emitir uma série de bipes durante a inicialização em caso de erros ou problemas que não podem ser exibidos. Os códigos de bipe repetitivos ajudam o usuário a solucionar problemas com o computador.

Luz de status da câmera: indica se a câmera está em uso.

- Branca contínua - Câmera está em uso.
- Apagada - Câmera não está em uso.

Como obter ajuda e como entrar em contato com a Dell

Recursos de auto-ajuda



Você pode obter informações e ajuda sobre produtos e serviços da Dell, usando estes recursos de auto-ajuda:

Tabela 1. Recursos de auto-ajuda.

Informações sobre produtos e serviços da Dell	www.dell.com
Windows 8.1 e Windows 10	Aplicativo Ajuda e Suporte da Dell 
Windows 10	Aplicativo Introdução 
Windows 8.1	Aplicativo Ajuda + Dicas 
Como acessar a ajuda no Windows 8, no Windows 8.1 e no Windows 10	Na pesquisa do Windows, digite Help and Support , e pressione Enter .
Como acessar a ajuda no Windows 7	Clique em Iniciar > Ajuda e suporte .
Ajuda online para sistema operacional	www.dell.com/support/windows www.dell.com/support/linux www.dell.com/support
Informações sobre solução de problemas, manuais de usuário, instruções de configuração, especificações do produto, blogs de ajuda técnica, drivers, atualizações de software, etc.	
Saiba mais sobre o sistema operacional, configurar e usar o computador, backup de dados, diagnóstico, e assim por diante.	Consulte <i>Me and My Dell (Eu e meu Dell)</i> em www.dell.com/support/manuals (em inglês).

Como entrar em contato com a Dell

Para entrar em contato com a Dell para tratar de assuntos de vendas, suporte técnico ou questões de atendimento ao cliente, consulte www.dell.com/contactdell.

-  **NOTA: A disponibilidade varia de acordo com o país e com o produto, e alguns serviços podem não estar disponíveis em seu país.**
-  **NOTA: Se não tiver uma conexão Internet ativa, você pode encontrar as informações de contato na sua fatura, nota de expedição, nota de compra ou no catálogo de produtos Dell.**