


Inspiron 22 3263


Instrukcja serwisowa



Uwagi, przestrogi i ostrzeżenia

 **UWAGA:** Napis UWAGA oznacza ważną wiadomość, która pomoże lepiej wykorzystać komputer.

 **OSTRZEŻENIE:** Napis PRZESTROGA informuje o sytuacjach, w których występuje ryzyko uszkodzenia sprzętu lub utraty danych, i przedstawia sposoby uniknięcia problemu.

 **PRZESTROGA:** Napis OSTRZEŻENIE informuje o sytuacjach, w których występuje ryzyko uszkodzenia sprzętu, obrażeń ciała lub śmierci.

Copyright © 2017 Dell Inc. lub jej spółki zależne. Wszelkie prawa zastrzeżone. Dell, EMC i inne znaki towarowe są znakami towarowymi firmy Dell Inc. lub jej spółek zależnych. Inne znaki towarowe mogą być znakami towarowymi ich właścicieli.

1 Przed przystąpieniem do serwisowania komputera.....	9
Przed rozpoczęciem pracy	9
Instrukcje dotyczące bezpieczeństwa.....	9
Zalecane narzędzia.....	10
Wykaz śrub.....	10
2 Po zakończeniu serwisowania komputera.....	12
3 Opis techniczny.....	13
Widok wnętrza komputera.....	13
Elementy płyty systemowej.....	14
4 Wymontowywanie podstawki.....	15
Podstawka wychylna.....	15
Podstawka płaska.....	16
Odłączanie płyty nośnej od bazy podstawki.....	17
5 Instalowanie podstawki.....	19
Podstawka wychylna.....	19
Podstawka płaska.....	19
Instalowanie płyty nośnej na bazie podstawki.....	19
6 Wymontowywanie pokrywy tylnej.....	20
Przed wykonaniem procedury.....	20
Procedura.....	20
7 Instalowanie pokrywy tylnej.....	21
Procedura.....	21
Po wykonaniu procedury.....	21
8 Instalowanie napędu dysków optycznych.....	22
Przed wykonaniem procedury.....	22
Procedura.....	22
9 Wymontowywanie napędu dysków optycznych.....	24
Procedura.....	24
Po wykonaniu procedury.....	24
10 Wymontowywanie dysku twardego.....	25
Przed wykonaniem procedury.....	25
Procedura.....	25
11 Instalowanie dysku twardego.....	27

Procedura.....	27
Po wykonaniu procedury.....	27
12 Wymontowywanie osłony płyty systemowej.....	28
Przed wykonaniem procedury.....	28
Procedura.....	28
13 Instalowanie osłony płyty systemowej.....	29
Procedura.....	29
Po wykonaniu procedury.....	29
14 Wymontowywanie modułu pamięci.....	30
Przed wykonaniem procedury.....	30
Procedura.....	30
15 Instalowanie modułu pamięci.....	32
Procedura.....	32
Po wykonaniu procedury.....	33
16 Wymontowywanie karty sieci bezprzewodowej.....	34
Przed wykonaniem procedury.....	34
Procedura.....	34
17 Instalowanie karty sieci bezprzewodowej.....	36
Procedura.....	36
Po wykonaniu procedury.....	37
18 Wymontowywanie płyty przycisków sterujących.....	38
Przed wykonaniem procedury.....	38
Procedura.....	38
19 Instalowanie płyty przycisków sterujących.....	40
Procedura.....	40
Po wykonaniu procedury.....	40
20 Wymontowywanie mikrofonu.....	41
Przed wykonaniem procedury.....	41
Procedura.....	41
21 Instalowanie mikrofonu.....	42
Procedura.....	42
Po wykonaniu procedury.....	42
22 Wymontowywanie kamery.....	43
Przed wykonaniem procedury.....	43
Procedura.....	43
23 Instalowanie kamery.....	46

Procedura.....	46
Po wykonaniu procedury.....	46
24 Wymontowywanie baterii pastylkowej.....	47
Przed wykonaniem procedury.....	47
Procedura.....	47
25 Instalowanie baterii pastylkowej.....	49
Procedura.....	49
Po wykonaniu procedury.....	49
26 Wymontowywanie wentylatora.....	50
Przed wykonaniem procedury.....	50
Procedura.....	50
27 Instalowanie wentylatora.....	51
Procedura.....	51
Po wykonaniu procedury.....	51
28 Wymontowywanie radiatora.....	52
Przed wykonaniem procedury.....	52
Procedura.....	52
29 Instalowanie radiatora.....	54
Procedura.....	54
Po wykonaniu procedury.....	54
30 Wymontowywanie głośników.....	55
Przed wykonaniem procedury.....	55
Procedura.....	55
31 Instalowanie głośników.....	57
Procedura.....	57
Po wykonaniu procedury.....	57
32 Wymontowywanie płyty systemowej.....	58
Przed wykonaniem procedury.....	58
Procedura.....	58
33 Instalowanie płyty systemowej.....	61
Procedura.....	61
Po wykonaniu procedury.....	61
34 Wymontowywanie zestawu wyświetlacza.....	62
Przed wykonaniem procedury.....	62
Procedura.....	62
35 Instalowanie zestawu wyświetlacza.....	65

Procedura.....	65
Po wykonaniu procedury.....	65
36 Wymontowywanie kabla wyświetlacza.....	66
Przed wykonaniem procedury.....	66
Procedura.....	66
37 Instalowanie kabla wyświetlacza.....	68
Procedura.....	68
Po wykonaniu procedury.....	68
38 Wymontowywanie gumowych nóżek.....	69
Przed wykonaniem procedury.....	69
Procedura.....	69
39 Instalowanie gumowych nóżek.....	71
Procedura.....	71
Po wykonaniu procedury.....	71
40 Program konfiguracji systemu BIOS.....	72
Przegląd systemu BIOS.....	72
Uruchamianie programu konfiguracji systemu BIOS.....	72
Czyszczenie zapomnianych haseł.....	72
Przed wykonaniem procedury.....	72
Procedura.....	72
Po wykonaniu procedury.....	73
Czyszczenie ustawień CMOS.....	73
Przed wykonaniem procedury.....	73
Procedura.....	73
Po wykonaniu procedury.....	74
41 Ładowanie systemu BIOS.....	75
42 Technologia i podzespoły.....	76
Dźwięk.....	76
Pobieranie sterownika karty dźwiękowej.....	76
Identyfikowanie kontrolera dźwięku.....	77
Zmianie ustawień dźwięku.....	77
Kamera.....	77
Identyfikowanie kamery internetowej w Menedżerze urządzeń.....	77
Uruchamianie aplikacji kamery.....	77
Pozyskiwanie oprogramowania Dell Webcam Central.....	78
Wyświetlacz.....	78
Dostosowywanie jasności ekranu.....	78
Zmianie rozdzielczości ekranu.....	78
Czyszczenie wyświetlacza.....	79
Interfejs HDMI.....	79
Karta graficzna.....	79
Pobieranie sterownika karty graficznej.....	79

Identyfikowanie karty graficznej.....	80
Zmianie ustawień ekranu i grafiki.....	80
Intel WiDi.....	80
Pobieranie aplikacji WiDi.....	81
Konfigurowanie wyświetlacza bezprzewodowego.....	81
USB.....	81
Pobieranie sterownika USB 3.0.....	82
Włączanie i wyłączanie funkcji USB w programie konfiguracji systemu BIOS.....	82
Rozwiązywanie problemu z niemożnością uruchomienia systemu spowodowanego emulacją USB.....	82
Wi-Fi.....	82
Włączanie lub wyłączanie sieci Wi-Fi.....	82
Pobieranie sterownika sieci Wi-Fi.....	83
Konfiguracja sieci Wi-Fi.....	83
Bluetooth.....	83
Włączanie lub wyłączanie technologii Bluetooth.....	83
Kojarzenie z urządzeniami obsługującymi technologię Bluetooth.....	84
Usuwanie urządzenia Bluetooth.....	84
Przesyłanie plików między urządzeniami za pomocą technologii Bluetooth.....	85
Dysk twardy.....	85
Identyfikowanie dysku twardego.....	85
Identyfikowanie dysku twardego w programie konfiguracji systemu BIOS.....	85
Czytnik kart pamięci.....	86
Pobieranie sterownika czytnika kart pamięci.....	86
Przeglądanie karty multimedialnej.....	86
Zasilacz.....	86
Mikroukłady.....	86
Pobieranie sterownika mikroukładu.....	86
Identyfikowanie mikroukładu.....	87
Pamięć.....	87
Sprawdzanie pamięci systemowej w systemie Windows.....	87
Sprawdzanie pamięci systemowej w systemie BIOS.....	87
Testowanie pamięci za pomocą programu diagnostycznego ePSA.....	88
Procesory.....	88
Sprawdzanie wykorzystania procesora w Menedżerze zadań.....	88
Identyfikowanie procesorów w systemie Windows.....	88
System operacyjny.....	89
Umieszczenie znacznika serwisowego.....	89
Sterowniki urządzeń.....	89
Technologia Intel Dynamic Platform and Thermal Framework.....	89
Narzędzie instalacji programu Intel Chipset Software.....	89
Karta graficzna.....	90
Sterownik seryjnego we/wy Intel.....	90
Interfejs Intel Trusted Execution Engine Interface.....	91
Sterownik wirtualnego przycisku Intel (Intel Virtual Button).....	91
Sterowniki Intel Wireless 3165 Wi-Fi i Bluetooth.....	92
Przegląd systemu BIOS.....	92
Wprowadzanie programu do konfiguracji systemu BIOS.....	92
Menu startowe.....	93
Rozszerzenia menu startowego.....	93
Timing sekwencji naciskania klawiszy.....	93

43 Systemowe lampki diagnostyczne.....	94
44 Uzyskiwanie pomocy i kontakt z firmą Dell.....	95

Przed przystąpieniem do serwisowania komputera

UWAGA: W zależności od zamówionej konfiguracji posiadany komputer może wyglądać nieco inaczej niż na ilustracjach w tym dokumencie.

Tematy:

- Przed rozpoczęciem pracy
- Instrukcje dotyczące bezpieczeństwa
- Zalecane narzędzia
- Wykaz śrub

Przed rozpoczęciem pracy

1. Zapisz i zamknij wszystkie otwarte pliki, a także zamknij wszystkie otwarte aplikacje.
2. Wyłącz komputer.
Procedura wyłączenia komputera zależy od zainstalowanego na komputerze systemu operacyjnego.

- Windows 10: Kliknij kolejno opcje **Start** > **Zasilanie** > **Wyłącz**.
- Windows 8.1: Na ekranie **Start** kliknij ikonę zasilania > **Zamknij**.
- Windows 7: Kliknij kolejno polecenia **Start** > **Zamknij**.

UWAGA: Jeśli używasz innego systemu operacyjnego, wyłącz urządzenie zgodnie z instrukcjami odpowiednimi dla tego systemu.

3. Odłącz komputer i wszystkie urządzenia peryferyjne od gniazdek elektrycznych.
4. Odłącz od komputera wszystkie urządzenia sieciowe i peryferyjne, np. klawiaturę, mysz, monitor itd.
5. Wyjmij z komputera wszystkie karty pamięci i dyski optyczne.
6. Po odłączeniu komputera od źródła zasilania naciśnij przycisk zasilania i przytrzymaj przez ok. 5 sekund, aby odprowadzić ładunki elektryczne z płyty systemowej.

OSTRZEŻENIE: Umieść komputer na płaskiej, miękkiej i czystej powierzchni, aby uniknąć zarysowania ekranu.

7. Połóż komputer spodem do góry.

Instrukcje dotyczące bezpieczeństwa

Aby uchronić komputer przed uszkodzeniem i zapewnić sobie bezpieczeństwo, należy przestrzegać następujących zaleceń dotyczących bezpieczeństwa.

UWAGA: Przed przystąpieniem do wykonywania czynności wymagających otwarcia obudowy komputera należy zapoznać się z instrukcjami dotyczącymi bezpieczeństwa, dostarczonymi z komputerem. Więcej informacji na temat postępowania zgodnego z zasadami bezpieczeństwa znajduje się na stronie dotyczącej przestrzegania przepisów pod adresem www.dell.com/regulatory_compliance.

UWAGA: Przed otwarciem jakichkolwiek pokryw lub paneli należy odłączyć komputer od wszystkich źródeł zasilania. Po zakończeniu pracy wewnątrz komputera należy zainstalować pokrywy i panele oraz wkręcić śruby, a dopiero potem podłączyć komputer do gniazdka.

OSTRZEŻENIE: Aby uniknąć uszkodzenia komputera, należy pracować na płaskiej i czystej powierzchni.

OSTRZEŻENIE: Karty i podzespoły należy trzymać za krawędzie i unikać dotykania wtyków i złączy.

- OSTRZEŻENIE:** Użytkownik powinien wykonać tylko czynności rozwiązywania problemów i naprawy, które zespół pomocy technicznej firmy Dell autoryzował, lub, o które poprosił. Uszkodzenia wynikające z napraw serwisowych nieautoryzowanych przez firmę Dell nie są objęte gwarancją. Należy zapoznać się z instrukcjami dotyczącymi bezpieczeństwa dostarczonymi z produktem lub dostępnymi pod adresem www.dell.com/regulatory_compliance.
- OSTRZEŻENIE:** Przed dotknięciem dowolnego elementu wewnątrz komputera należy pozbyć się ładunków elektrostatycznych z ciała, dotykając dowolnej nielakierowanej powierzchni komputera, np. metalowych elementów z tyłu komputera. W trakcie pracy należy od czasu do czasu dotykać nielakierowanej powierzchni metalowej, aby odprowadzić ładunki elektrostatyczne, które mogłyby uszkodzić wewnętrzne podzespoły.
- OSTRZEŻENIE:** Przy odłączaniu kabla należy pociągnąć za wtyczkę lub uchwyt, a nie za sam kabel. Niektóre kable mają złącza z zatrzaskami lub pokrętła, które przed odłączeniem kabla należy otworzyć lub odkręcić. Podczas odłączania kabli, należy je trzymać prosto, aby uniknąć wygięcia styków w złączach. Podczas podłączania kabli należy zwrócić uwagę na prawidłowe zorientowanie i wyrównanie złączy i portów.
- OSTRZEŻENIE:** Jeśli w czytniku kart pamięci znajduje się karta, należy ją nacisnąć i wyjąć.

Zalecane narzędzia

Procedury przedstawione w tym dokumencie mogą wymagać użycia następujących narzędzi:

- Wkrętak krzyżakowy
- Rysik z tworzywa sztucznego

Wykaz śrub

Element	do czego mocowany	Typ śruby	Ilość
Wspornik płyty głównej	Wspornik główny	M3X5	4
Płyta główna	Wspornik główny	M3X5	4
Wentylator	Wspornik główny	M3X5	2
Płyta podstawki	Wspornik główny	M3X5	4
Wspornik dysku twardego	Wspornik główny	M3X5	1
Wspornik napędu dysków optycznych	Wspornik główny	M3X5	1
Dysk twardy (HDD)	Wspornik dysku twardego	M3X5	3
Wspornik główny	Rama środkowa	M3X5	15
Wspornik główny	Wspornik panelu	M3X5	4
Moduł chłodzący	Wspornik główny	M3X5	1
Wspornik stopki	Rama środkowa	M3X5	4
Podstawka	Płyta podstawki	M4X8	2
Statyw	Płyta podstawki	M4X8	4
Wspornik panelu	Panel	M3X3	4
Wspornik napędu dysków optycznych	napęd dysków optycznych	M2X2,5	2

Element	do czego mocowany	Typ śruby	Ilość
NGFF	Płyta główna	M2X2,5	1
ZASŁEPKA NAPĘDU DYSKÓW OPTYCZNYCH	POKRYWA TYLNA	M3X6 (ŚRUBA SAMOGWINTUJĄCA)	2

Po zakończeniu serwisowania komputera

 **OSTRZEŻENIE:** Pozostawienie nieużywanych lub nieprzykręconych śrub wewnątrz komputera może poważnie uszkodzić komputer.

1. Przykręć wszystkie śruby i sprawdź, czy wewnątrz komputera nie pozostały żadne nieużywane śruby.
2. Podłącz do komputera wszelkie urządzenia zewnętrzne, peryferyjne i kable odłączone przed rozpoczęciem pracy.
3. Zainstaluj karty pamięci, dyski i wszelkie inne elementy wymontowane przed rozpoczęciem pracy.
4. Podłącz komputer i wszystkie urządzenia peryferyjne do gniazdek elektrycznych.
5. Włącz komputer.

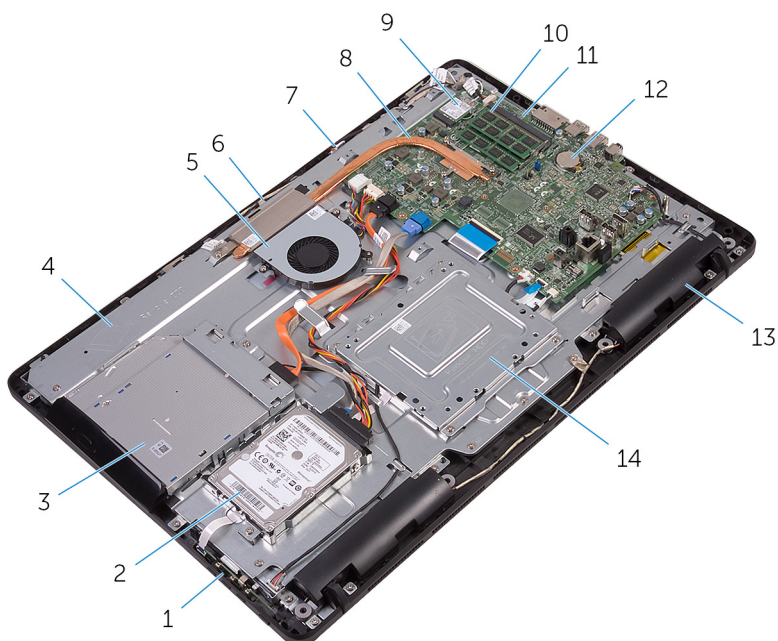
Opis techniczny

UWAGA: Przed przystąpieniem do wykonywania czynności wymagających otwarcia obudowy komputera należy zapoznać się z instrukcjami dotyczącymi bezpieczeństwa dostarczonymi z komputerem i wykonać procedurę przedstawioną w sekcji [na temat czynności przed otwarciem obudowy komputera](#). Po zakończeniu pracy wewnątrz komputera należy postępować zgodnie z instrukcjami w sekcji [na temat czynności po zakończeniu pracy wewnątrz komputera](#). Więcej informacji na temat postępowania zgodnego z zasadami bezpieczeństwa znajduje się na stronie dotyczącej przestrzegania przepisów pod adresem www.dell.com/regulatory_compliance.

Tematy:

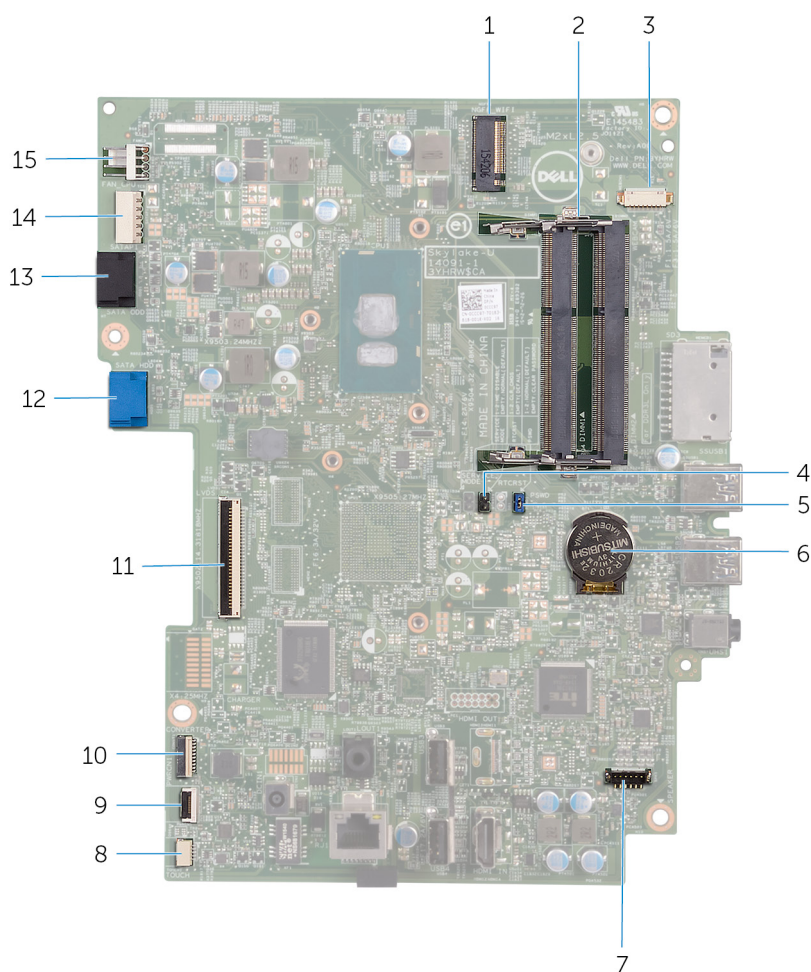
- Widok wnętrza komputera
- Elementy płyty systemowej

Widok wnętrza komputera



- | | |
|------------------------------------|----------------------------------|
| 1. płyta przycisków sterowania | 2. zestaw dysku twardego |
| 3. zestaw napędu dysków optycznych | 4. podstawa zestawu wyświetlacza |
| 5. wentylator | 6. moduł kamery |
| 7. płyta mikrofonu | 8. radiator |
| 9. karta sieci bezprzewodowej | 10. moduł pamięci |
| 11. płyta systemowa | 12. bateria pastylkowa |
| 13. głośniki (2) | 14. wspornik uchwyty VESA |

Elementy płyty systemowej



1. gniazdo karty sieci bezprzewodowej (NGFF_WI-FI)
2. gniazda modułów pamięci (2)
3. złącze kabla kamery (WEBCAM)
4. zwornik czyszczenia pamięci CMOS (RTCRST)
5. zwornik czyszczenia hasła (PSWD)
6. bateria pastylkowa
7. złącze kabla głośników (SPEAKER)
8. złącze kabla płyty funkcji dotykowych (TOUCH)
9. złącze kabla płyty przycisków sterujących
10. złącze kabla zasilania panelu wyświetlacza (PWRCN1)
11. złącze kabla wyświetlacza
12. złącze kabla danych dysku twardego (SATA HDD)
13. złącze kabla danych napędu dysków optycznych (SATA ODD)
14. złącze kabla zasilania dysku twardego i napędu dysków optycznych (SATAP1)
15. złącze kabla wentylatora (FAN_CPU)

Wymontowywanie podstawki

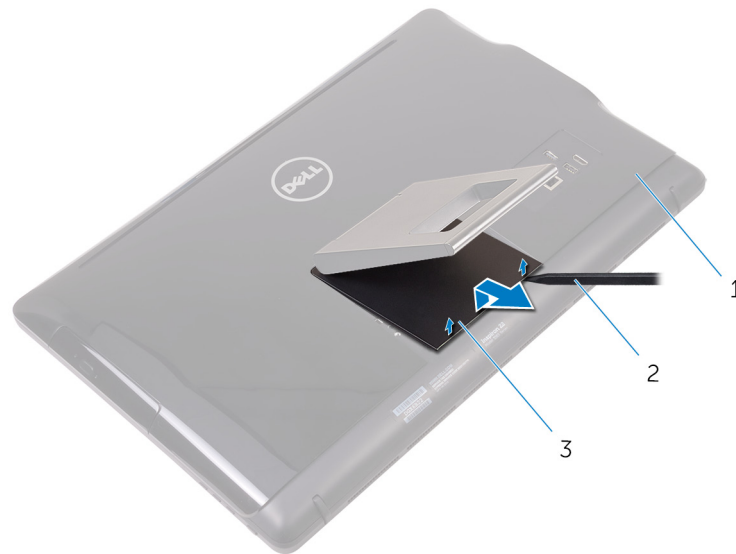
UWAGA: Przed przystąpieniem do wykonywania czynności wymagających otwarcia obudowy komputera należy zapoznać się z instrukcjami dotyczącymi bezpieczeństwa dostarczonymi z komputerem i wykonać procedurę przedstawioną w sekcji [na temat czynności przed otwarciem obudowy komputera](#). Po zakończeniu pracy wewnątrz komputera należy postępować zgodnie z instrukcjami w sekcji [na temat czynności po zakończeniu pracy wewnątrz komputera](#). Więcej informacji na temat postępowania zgodnego z zasadami bezpieczeństwa znajduje się na stronie dotyczącej przestrzegania przepisów pod adresem www.dell.com/regulatory_compliance.

Tematy:

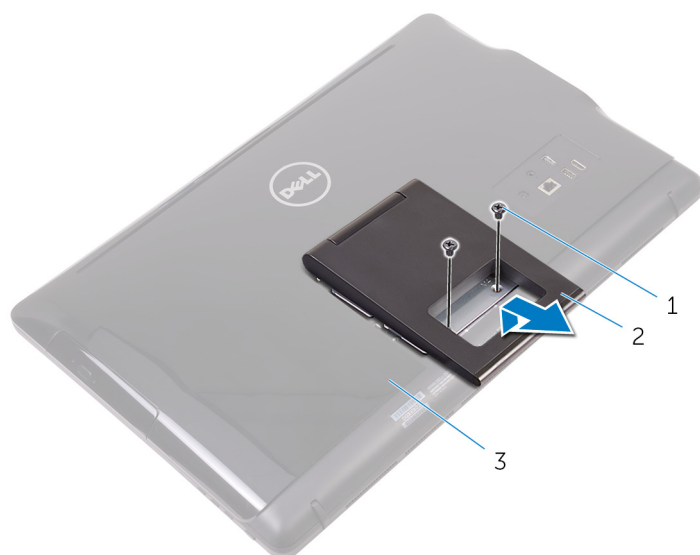
- [Podstawka wychylna](#)
- [Podstawka płaska](#)

Podstawka wychylna

1. Rysikiem z tworzywa sztucznego podważ pokrywę podstawki, aby ją oddzielić od pokrywy tylnej.
2. Przesuń i zdejmij pokrywę podstawki z pokrywy tylnej.



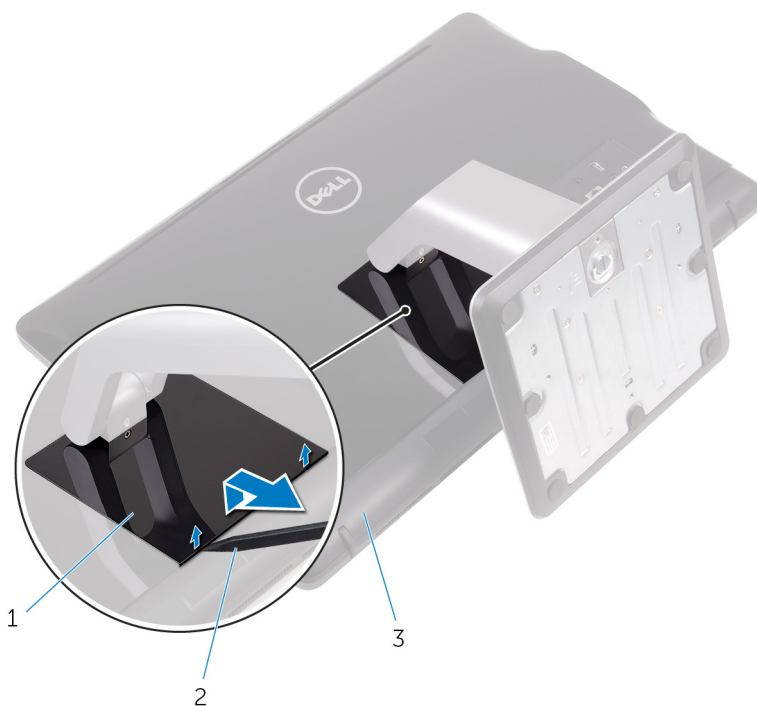
- a. pokrywa tylna
 - b. rysik z tworzywa sztucznego
 - c. pokrywa podstawki
3. Zamknij podstawkę i wykręć śruby mocujące podstawkę do pokrywy tylnej.
 4. Przesuń i zdejmij podstawkę z pokrywy tylnej.



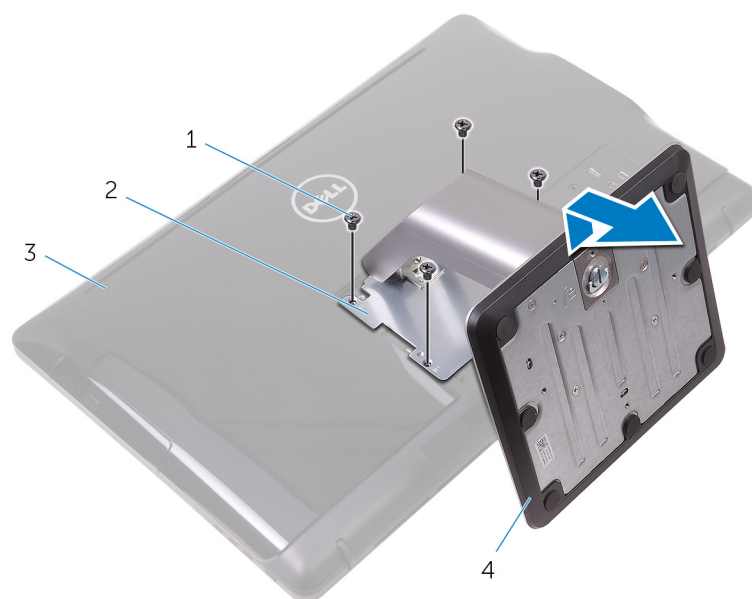
- a. śruby (2)
- b. podstawka wychylna
- c. pokrywa tylna

Podstawka płaska

1. Rysikiem z tworzywa sztucznego podważ pokrywę podstawki, aby ją oddzielić od pokrywy tylnej.



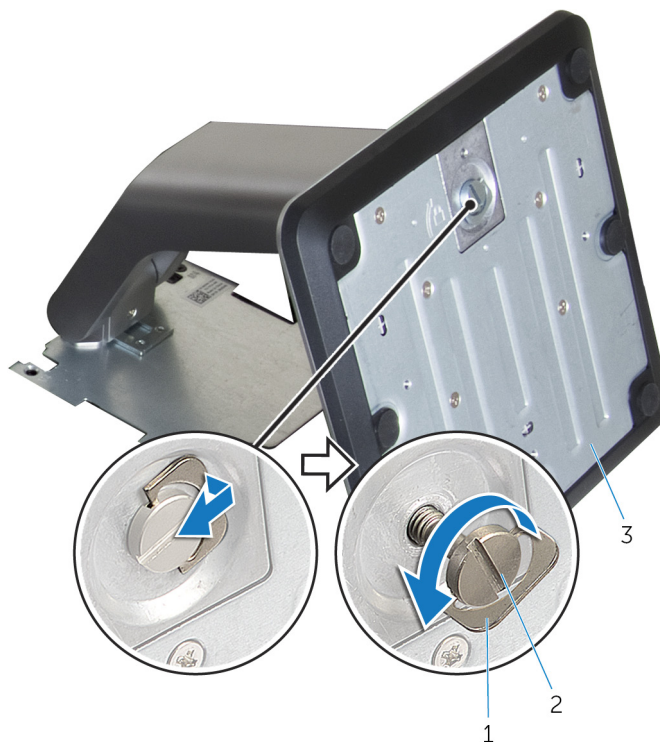
- a. pokrywa podstawki
 - b. rysik z tworzywa sztucznego
 - c. pokrywa tylna
2. Wykręć śruby mocujące wspornik podstawki do pokrywy tylnej.
 3. Unieś uchwyt i zsuń go z pokrywy tylnej.



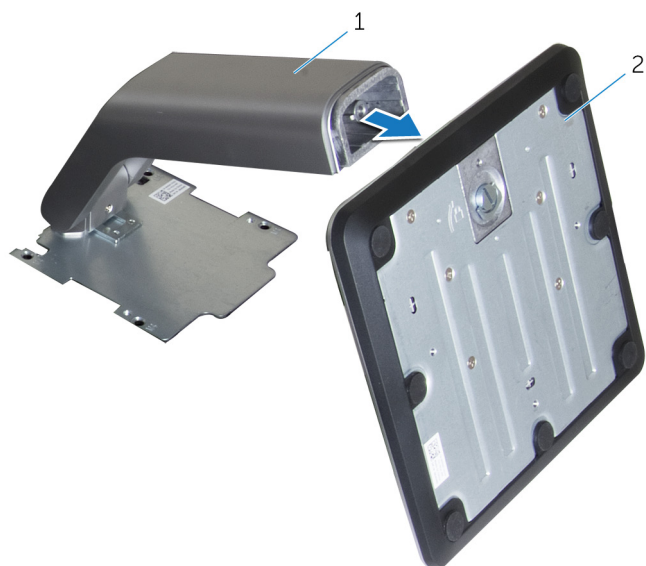
- | | |
|------------------|-----------------------|
| 1. śruby (4) | 2. wspornik podstawki |
| 3. pokrywa tylna | 4. podstawka płaska |

Odłączanie płyty nośnej od bazy podstawki

1. Podnieś uchwyt śruby na bazie podstawki.
2. Poluzuj śrubę skrzydełkową mocującą bazę podstawki do płyty nośnej podstawki.



- | |
|-----------------------|
| a. uchwyt śruby |
| b. śruba skrzydełkowa |
| c. baza podstawki |
3. Zsuń bazę podstawki z płyty nośnej podstawki.



- a. płyta nośna podstawki
- b. baza podstawki

Instalowanie podstawki

UWAGA: Przed przystąpieniem do wykonywania czynności wymagających otwarcia obudowy komputera należy zapoznać się z instrukcjami dotyczącymi bezpieczeństwa dostarczonymi z komputerem i wykonać procedurę przedstawioną w sekcji [na temat czynności przed otwarciem obudowy komputera](#). Po zakończeniu pracy wewnątrz komputera należy postępować zgodnie z instrukcjami w sekcji [na temat czynności po zakończeniu pracy wewnątrz komputera](#). Więcej informacji na temat postępowania zgodnego z zasadami bezpieczeństwa znajduje się na stronie dotyczącej przestrzegania przepisów pod adresem www.dell.com/regulatory_compliance.

Tematy:

- [Podstawa wychylna](#)
- [Podstawa płaska](#)

Podstawa wychylna

1. Umieść zaczepy wspornika podstawki w szczelinach w pokrywie tylnej.
2. Dopasuj otwory na śruby w podstawce do otworów w pokrywie tylnej.
3. Wkręć śruby mocujące podstawkę do pokrywy tylnej.
4. Zainstaluj pokrywę podstawki.

Podstawa płaska

1. Umieść zaczepy wspornika podstawki w szczelinach w pokrywie tylnej.
2. Dopasuj otwory na śruby w podstawce do otworów w pokrywie tylnej.
3. Wkręć śruby mocujące wspornik podstawki do pokrywy tylnej.
4. Zainstaluj pokrywę podstawki.

Instalowanie płyty nośnej na bazie podstawki

1. Wsuń bazę podstawki do szczeliny w płycie nośnej podstawki.
2. Dokręć śrubę skrzydełkową i złóż uchwyt śruby na bazie podstawki.

Wymontowywanie pokrywy tylnej

UWAGA: Przed przystąpieniem do wykonywania czynności wymagających otwarcia obudowy komputera należy zapoznać się z instrukcjami dotyczącymi bezpieczeństwa dostarczonymi z komputerem i wykonać procedurę przedstawioną w sekcji [na temat czynności przed otwarciem obudowy komputera](#). Po zakończeniu pracy wewnątrz komputera należy postępować zgodnie z instrukcjami w sekcji [na temat czynności po zakończeniu pracy wewnątrz komputera](#). Więcej informacji na temat postępowania zgodnego z zasadami bezpieczeństwa znajduje się na stronie dotyczącej przestrzegania przepisów pod adresem www.dell.com/regulatory_compliance.

Tematy:

- [Przed wykonaniem procedury](#)
- [Procedura](#)

Przed wykonaniem procedury

Wymontuj podstawkę.

Procedura

OSTRZEŻENIE: Nie należy zdejmować pokrywy komputera, o ile nie będą instalowane lub wymieniane komponenty wewnętrzne.

1. Kciukiem naciśnij szczelinę w pokrywie tylnej.
2. Palcami podważ zaczepy i uwolnij je z pokrywy tylnej.
3. Zdejmij pokrywę tylną z podstawy zestawu wyświetlacza.



a. pokrywa tylna

Instalowanie pokrywy tylnej

UWAGA: Przed przystąpieniem do wykonywania czynności wymagających otwarcia obudowy komputera należy zapoznać się z instrukcjami dotyczącymi bezpieczeństwa dostarczonymi z komputerem i wykonać procedurę przedstawioną w sekcji [na temat czynności przed otwarciem obudowy komputera](#). Po zakończeniu pracy wewnątrz komputera należy postępować zgodnie z instrukcjami w sekcji [na temat czynności po zakończeniu pracy wewnątrz komputera](#). Więcej informacji na temat postępowania zgodnego z zasadami bezpieczeństwa znajduje się na stronie dotyczącej przestrzegania przepisów pod adresem www.dell.com/regulatory_compliance.

Tematy:

- [Procedura](#)
- [Po wykonaniu procedury](#)

Procedura

Dopasuj zaczepy w pokrywie tylnej do szczelin w podstawie zestawu wyświetlacza i wciśnij pokrywę tylną na miejsce.

UWAGA: Upewnij się, że między pokrywą tylną a podstawą zestawu wyświetlacza nie ma żadnych kabli.

Po wykonaniu procedury

Zainstaluj [podstawkę](#).

Instalowanie napędu dysków optycznych

UWAGA: Przed przystąpieniem do wykonywania czynności wymagających otwarcia obudowy komputera należy zapoznać się z instrukcjami dotyczącymi bezpieczeństwa dostarczonymi z komputerem i wykonać procedurę przedstawioną w sekcji [na temat czynności przed otwarciem obudowy komputera](#). Po zakończeniu pracy wewnątrz komputera należy postępować zgodnie z instrukcjami w sekcji [na temat czynności po zakończeniu pracy wewnątrz komputera](#). Więcej informacji na temat postępowania zgodnego z zasadami bezpieczeństwa znajduje się na stronie dotyczącej przestrzegania przepisów pod adresem www.dell.com/regulatory_compliance.

Tematy:

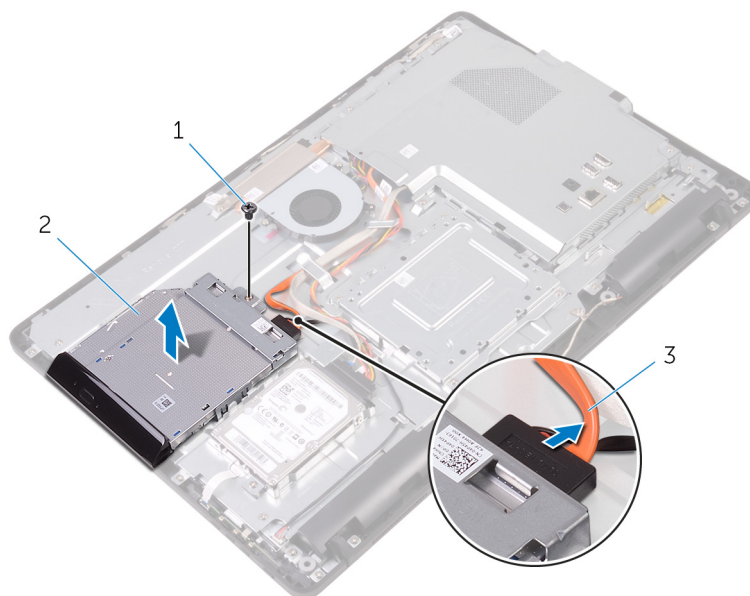
- [Przed wykonaniem procedury](#)
- [Procedura](#)

Przed wykonaniem procedury

1. Wymontuj [podstawkę](#).
2. Wymontuj [pokrywę tylną](#).

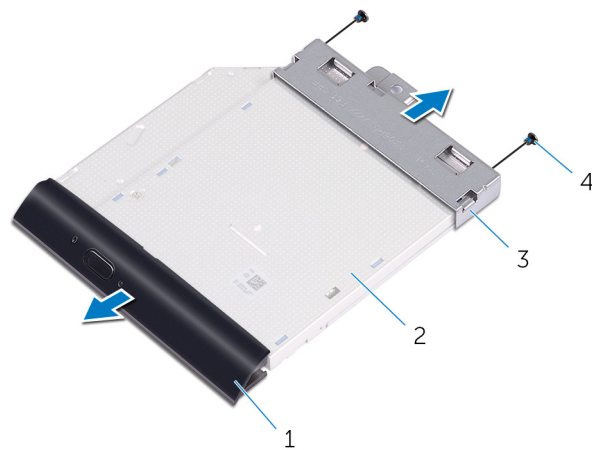
Procedura

1. Odłącz kabel od napędu dysków optycznych.
2. Wykręć śrubę mocującą wspornik napędu dysków optycznych do podstawy zestawu wyświetlacza.
3. Zdejmij wspornik napędu dysków optycznych z podstawy zestawu wyświetlacza.



- a. śruba
 - b. napęd dysków optycznych
 - c. kabel napędu dysków optycznych
4. Ostrożnie pociągnij osłonę napędu dysków optycznych i zdejmij ją z napędu dysków optycznych.
 5. Wykręć śruby mocujące wspornik napędu dysków optycznych do napędu.
 6. Zdejmij wspornik z napędu dysków optycznych.

i UWAGA: Zwróć uwagę na orientację wspornika napędu dysków optycznych, aby móc go poprawnie zainstalować.



1. osłona napędu dysków optycznych
3. wspornik napędu dysków optycznych

2. napęd dysków optycznych
4. śruby (2)

Wymontowywanie napędu dysków optycznych

UWAGA: Przed przystąpieniem do wykonywania czynności wymagających otwarcia obudowy komputera należy zapoznać się z instrukcjami dotyczącymi bezpieczeństwa dostarczonymi z komputerem i wykonać procedurę przedstawioną w sekcji [na temat czynności przed otwarciem obudowy komputera](#). Po zakończeniu pracy wewnątrz komputera należy postępować zgodnie z instrukcjami w sekcji [na temat czynności po zakończeniu pracy wewnątrz komputera](#). Więcej informacji na temat postępowania zgodnego z zasadami bezpieczeństwa znajduje się na stronie dotyczącej przestrzegania przepisów pod adresem www.dell.com/regulatory_compliance.

Tematy:

- [Procedura](#)
- [Po wykonaniu procedury](#)

Procedura

1. Dopasuj otwory na śruby we wsporniku napędu dysków optycznych do otworów w napędzie dysków optycznych.

UWAGA: Wspornik napędu dysków optycznych musi być prawidłowo dopasowany, aby można było stabilnie zamocować napęd dysków optycznych do komputera. Prawidłowa orientacja jest przedstawiona w punkcie 6 procedury „[Wymontowywanie napędu dysków optycznych](#)”.

2. Wkręć śruby mocujące wspornik napędu dysków optycznych do napędu.
3. Ostrożnie podważ osłonę napędu dysków optycznych i zdejmij ją z napędu dysków optycznych.
4. Umieść wspornik napędu dysków optycznych na podstawie zestawu wyświetlacza.
5. Wkręć śrubę mocującą wspornik napędu dysków optycznych do podstawy zestawu wyświetlacza.
6. Podłącz kabel do napędu dysków optycznych.

Po wykonaniu procedury

1. Zainstaluj [pokrywę tylną](#).
2. Zainstaluj [podstawkę](#).

Wymontowywanie dysku twardego

UWAGA: Przed przystąpieniem do wykonywania czynności wymagających otwarcia obudowy komputera należy zapoznać się z instrukcjami dotyczącymi bezpieczeństwa dostarczonymi z komputerem i wykonać procedurę przedstawioną w sekcji [na temat czynności przed otwarciem obudowy komputera](#). Po zakończeniu pracy wewnątrz komputera należy postępować zgodnie z instrukcjami w sekcji [na temat czynności po zakończeniu pracy wewnątrz komputera](#). Więcej informacji na temat postępowania zgodnego z zasadami bezpieczeństwa znajduje się na stronie dotyczącej przestrzegania przepisów pod adresem www.dell.com/regulatory_compliance.

OSTRZEŻENIE: Dyski twarde są delikatne. Z dyskiem twardym należy obchodzić się bardzo ostrożnie.

OSTRZEŻENIE: Nie należy wyjmować dysku twardego, gdy komputer jest włączony lub w stanie uśpienia, ponieważ może to spowodować utratę danych.

Tematy:

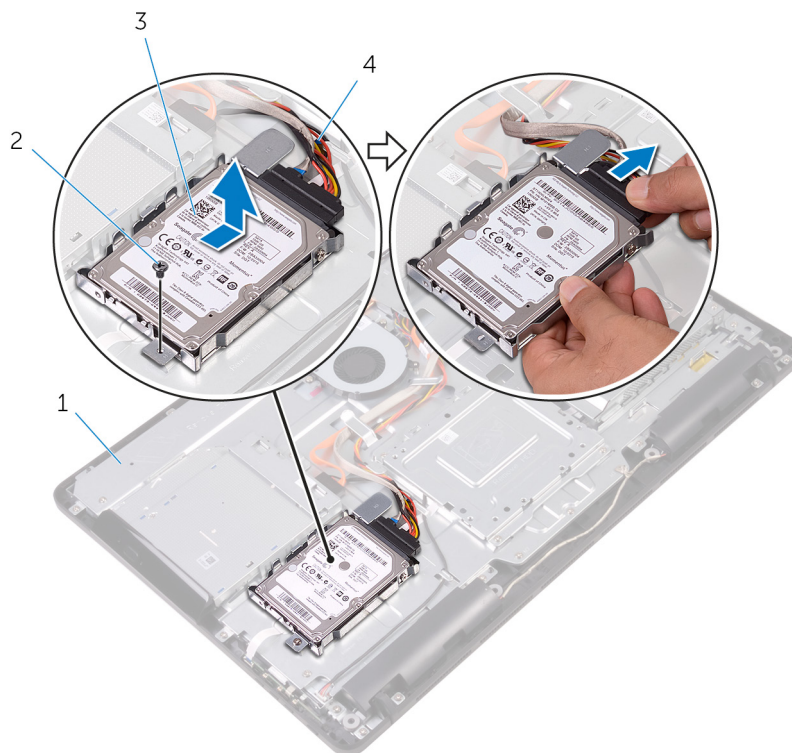
- [Przed wykonaniem procedury](#)
- [Procedura](#)

Przed wykonaniem procedury

1. Wymontuj [podstawkę](#).
2. Wymontuj [pokrywę tylną](#).

Procedura

1. Odłącz kabel od dysku twardego.
2. Wykręć śrubę mocującą zestaw dysku twardego do podstawy zestawu wyświetlacza.
3. Przesuń zestaw dysku twardego, aby uwolnić zaczepy ze szczelin w podstawie zestawu wyświetlacza.
4. Wyjmij zestaw dysku twardego z podstawy zestawu wyświetlacza.



1. podstawa zestawu wyświetlacza

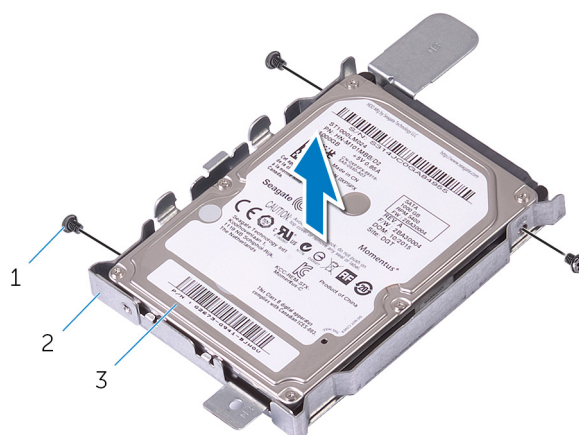
3. zestaw dysku twardego

2. śruba

4. kabel dysku twardego

5. Wykręć śruby mocujące wspornik do dysku twardego.

6. Wymij dysk twardy ze wspornika.



a. śruby (3)

b. wspornik dysku twardego

c. dysk twardy

Instalowanie dysku twardego

UWAGA: Przed przystąpieniem do wykonywania czynności wymagających otwarcia obudowy komputera należy zapoznać się z instrukcjami dotyczącymi bezpieczeństwa dostarczonymi z komputerem i wykonać procedurę przedstawioną w sekcji [na temat czynności przed otwarciem obudowy komputera](#). Po zakończeniu pracy wewnątrz komputera należy postępować zgodnie z instrukcjami w sekcji [na temat czynności po zakończeniu pracy wewnątrz komputera](#). Więcej informacji na temat postępowania zgodnego z zasadami bezpieczeństwa znajduje się na stronie dotyczącej przestrzegania przepisów pod adresem www.dell.com/regulatory_compliance.

OSTRZEŻENIE: Dyski twarde są delikatne. Z dyskiem twardym należy obchodzić się bardzo ostrożnie.

Tematy:

- [Procedura](#)
- [Po wykonaniu procedury](#)

Procedura

1. Dopasuj otwory na śruby w dysku twardym do otworów we wsporniku dysku twardego.
2. Wkręć śruby mocujące wspornik do dysku twardego.
3. Dopasuj zaczepy w zestawie dysku twardego do szczelin w podstawie zestawu wyświetlacza.
4. Dopasuj zaczepy w zestawie dysku twardego do szczelin w podstawie zestawu wyświetlacza.
5. Wkręć śrubę mocującą zestaw dysku twardego do podstawy zestawu wyświetlacza.
6. Podłącz kabel do dysku twardego.

Po wykonaniu procedury

1. Zainstaluj [pokrywę tylną](#).
2. Zainstaluj [podstawkę](#).

Wymontowywanie osłony płyty systemowej

UWAGA: Przed przystąpieniem do wykonywania czynności wymagających otwarcia obudowy komputera należy zapoznać się z instrukcjami dotyczącymi bezpieczeństwa dostarczonymi z komputerem i wykonać procedurę przedstawioną w sekcji [na temat czynności przed otwarciem obudowy komputera](#). Po zakończeniu pracy wewnątrz komputera należy postępować zgodnie z instrukcjami w sekcji [na temat czynności po zakończeniu pracy wewnątrz komputera](#). Więcej informacji na temat postępowania zgodnego z zasadami bezpieczeństwa znajduje się na stronie dotyczącej przestrzegania przepisów pod adresem www.dell.com/regulatory_compliance.

Tematy:

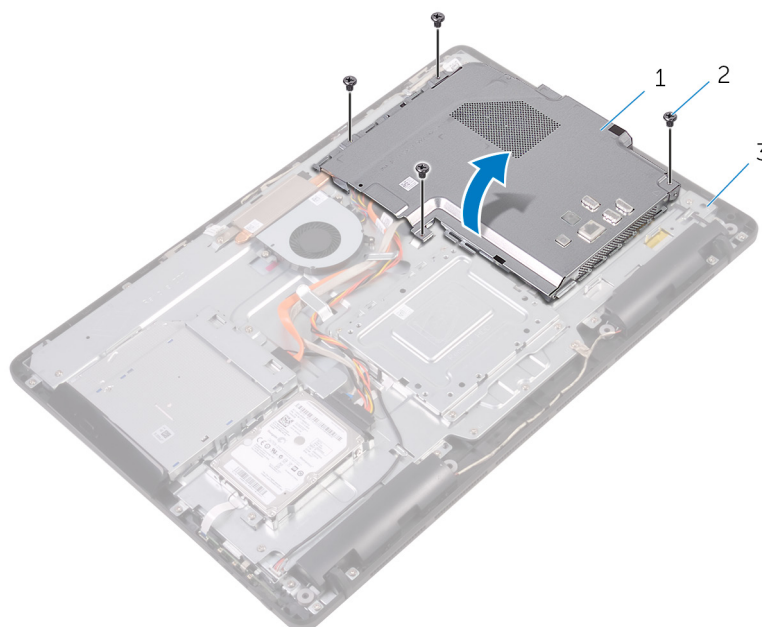
- [Przed wykonaniem procedury](#)
- [Procedura](#)

Przed wykonaniem procedury

1. Wymontuj podstawkę.
2. Wymontuj pokrywę tylną.

Procedura

1. Wykręć śruby mocujące osłonę płyty systemowej do podstawy zestawu wyświetlacza.
2. Unieś osłonę płyty systemowej podstawy zestawu wyświetlacza.



- a. osłona płyty systemowej
- b. śruby (4)
- c. podstawa zestawu wyświetlacza

Instalowanie osłony płyty systemowej

UWAGA: Przed przystąpieniem do wykonywania czynności wymagających otwarcia obudowy komputera należy zapoznać się z instrukcjami dotyczącymi bezpieczeństwa dostarczonymi z komputerem i wykonać procedurę przedstawioną w sekcji [na temat czynności przed otwarciem obudowy komputera](#). Po zakończeniu pracy wewnątrz komputera należy postępować zgodnie z instrukcjami w sekcji [na temat czynności po zakończeniu pracy wewnątrz komputera](#). Więcej informacji na temat postępowania zgodnego z zasadami bezpieczeństwa znajduje się na stronie dotyczącej przestrzegania przepisów pod adresem www.dell.com/regulatory_compliance.

Tematy:

- [Procedura](#)
- [Po wykonaniu procedury](#)

Procedura

1. Dopasuj szczeliny w osłonie płyty systemowej do portów na płycie systemowej, a następnie włóż osłonę płyty systemowej do podstawy zestawu wyświetlacza.
2. Dopasuj otwory na śruby w osłonie płyty systemowej do otworów w podstawie zestawu wyświetlacza.
3. Wkręć śruby mocujące osłonę płyty systemowej do podstawy zestawu wyświetlacza.

Po wykonaniu procedury

1. Zainstaluj [pokrywę tylną](#).
2. Zainstaluj [podstawkę](#).

Wymontowywanie modułu pamięci

UWAGA: Przed przystąpieniem do wykonywania czynności wymagających otwarcia obudowy komputera należy zapoznać się z instrukcjami dotyczącymi bezpieczeństwa dostarczonymi z komputerem i wykonać procedurę przedstawioną w sekcji [na temat czynności przed otwarciem obudowy komputera](#). Po zakończeniu pracy wewnątrz komputera należy postępować zgodnie z instrukcjami w sekcji [na temat czynności po zakończeniu pracy wewnątrz komputera](#). Więcej informacji na temat postępowania zgodnego z zasadami bezpieczeństwa znajduje się na stronie dotyczącej przestrzegania przepisów pod adresem www.dell.com/regulatory_compliance.

Tematy:

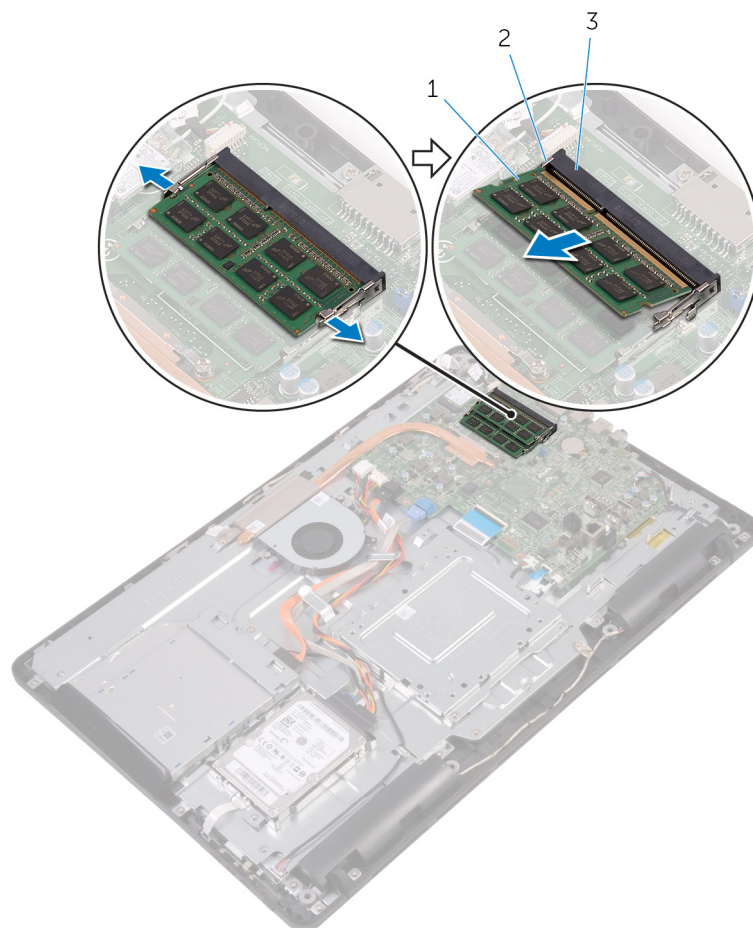
- [Przed wykonaniem procedury](#)
- [Procedura](#)

Przed wykonaniem procedury

1. Wymontuj [podstawkę](#).
2. Wymontuj [pokrywę tylną](#).
3. Wymontuj [osłonę płyty systemowej](#).

Procedura

1. Rozciągnij palcami zaciski mocujące po obu stronach każdego gniazda modułu pamięci, aż moduł odskoczy.
2. Przesuń i wyjmij moduł pamięci z gniazda.



- a. moduł pamięci
- b. zaciski mocujące (2)
- c. gniazdo modułu pamięci

Instalowanie modułu pamięci

UWAGA: Przed przystąpieniem do wykonywania czynności wymagających otwarcia obudowy komputera należy zapoznać się z instrukcjami dotyczącymi bezpieczeństwa dostarczonymi z komputerem i wykonać procedurę przedstawioną w sekcji [na temat czynności przed otwarciem obudowy komputera](#). Po zakończeniu pracy wewnątrz komputera należy postępować zgodnie z instrukcjami w sekcji [na temat czynności po zakończeniu pracy wewnątrz komputera](#). Więcej informacji na temat postępowania zgodnego z zasadami bezpieczeństwa znajduje się na stronie dotyczącej przestrzegania przepisów pod adresem www.dell.com/regulatory_compliance.

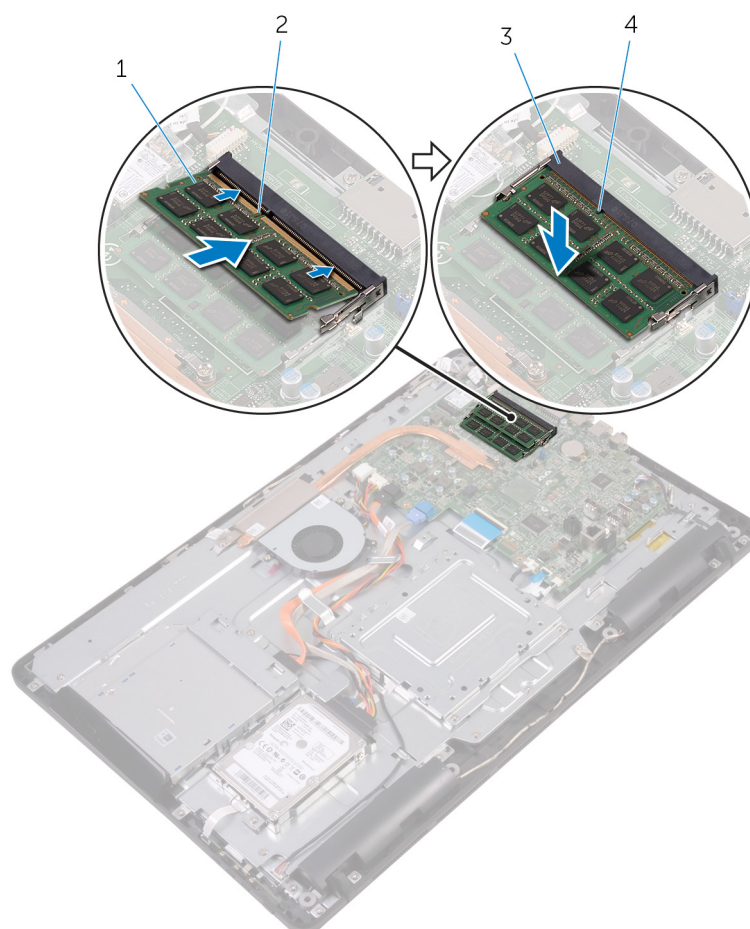
Tematy:

- [Procedura](#)
- [Po wykonaniu procedury](#)

Procedura

1. Dopasuj wycięcie w module pamięci do wypustki w gnieździe.
2. Włóż moduł pamięci do gniazda pod kątem i dociśnij, aż zostanie osadzony.

UWAGA: Jeśli nie usłyszysz kliknięcia, wyjmij moduł pamięci i zainstaluj go ponownie.



1. moduł pamięci

2. wycięcie

3. gniazdo modułu pamięci

4. zaczepek

Po wykonaniu procedury

1. Zainstaluj osłonę płyty systemowej.
2. Zainstaluj pokrywę tylną.
3. Zainstaluj podstawkę.

Wymontowywanie karty sieci bezprzewodowej

UWAGA: Przed przystąpieniem do wykonywania czynności wymagających otwarcia obudowy komputera należy zapoznać się z instrukcjami dotyczącymi bezpieczeństwa dostarczonymi z komputerem i wykonać procedurę przedstawioną w sekcji [na temat czynności przed otwarciem obudowy komputera](#). Po zakończeniu pracy wewnątrz komputera należy postępować zgodnie z instrukcjami w sekcji [na temat czynności po zakończeniu pracy wewnątrz komputera](#). Więcej informacji na temat postępowania zgodnego z zasadami bezpieczeństwa znajduje się na stronie dotyczącej przestrzegania przepisów pod adresem www.dell.com/regulatory_compliance.

Tematy:

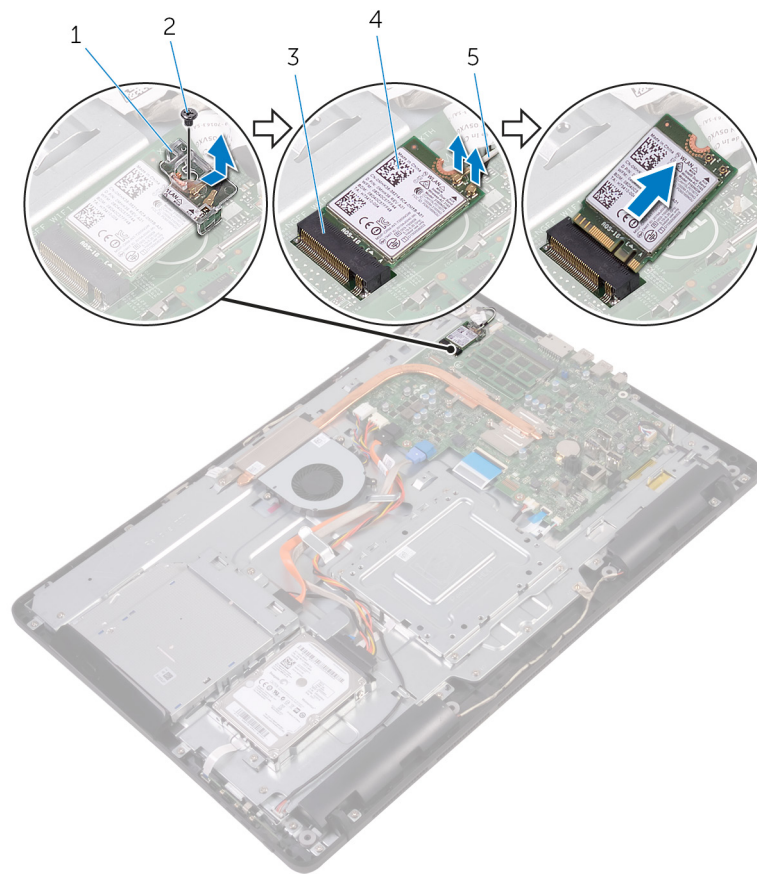
- [Przed wykonaniem procedury](#)
- [Procedura](#)

Przed wykonaniem procedury

1. Wymontuj [podstawkę](#).
2. Wymontuj [pokrywę tylną](#).
3. Wymontuj [osłonę płyty systemowej](#).

Procedura

1. Wykręć śrubę mocującą wspornik karty sieci bezprzewodowej i kartę do płyty systemowej.
2. Zsuń wspornik karty sieci bezprzewodowej z karty sieci bezprzewodowej.
3. Odłącz kable antenowe od karty sieci bezprzewodowej.
4. Wymij kartę sieci bezprzewodowej z gniazda.



- 1. wspornik karty sieci bezprzewodowej
- 3. gniazdo karty sieci bezprzewodowej
- 5. kable antenowe

- 2. śruba
- 4. karta sieci bezprzewodowej

Instalowanie karty sieci bezprzewodowej

UWAGA: Przed przystąpieniem do wykonywania czynności wymagających otwarcia obudowy komputera należy zapoznać się z instrukcjami dotyczącymi bezpieczeństwa dostarczonymi z komputerem i wykonać procedurę przedstawioną w sekcji [na temat czynności przed otwarciem obudowy komputera](#). Po zakończeniu pracy wewnątrz komputera należy postępować zgodnie z instrukcjami w sekcji [na temat czynności po zakończeniu pracy wewnątrz komputera](#). Więcej informacji na temat postępowania zgodnego z zasadami bezpieczeństwa znajduje się na stronie dotyczącej przestrzegania przepisów pod adresem www.dell.com/regulatory_compliance.

Tematy:

- [Procedura](#)
- [Po wykonaniu procedury](#)

Procedura

1. Dopasuj wycięcie na karcie sieci bezprzewodowej do wypustki w gnieździe karty.
2. Włóż kartę sieci bezprzewodowej do gniazda.
3. Podłącz kable antenowe do karty sieci bezprzewodowej.
W poniższej tabeli przedstawiono schemat kolorów kabli antenowych poszczególnych kart sieci bezprzewodowej obsługiwanych w komputerze:

Złącza na karcie sieci bezprzewodowej

Kolor kabla antenowego

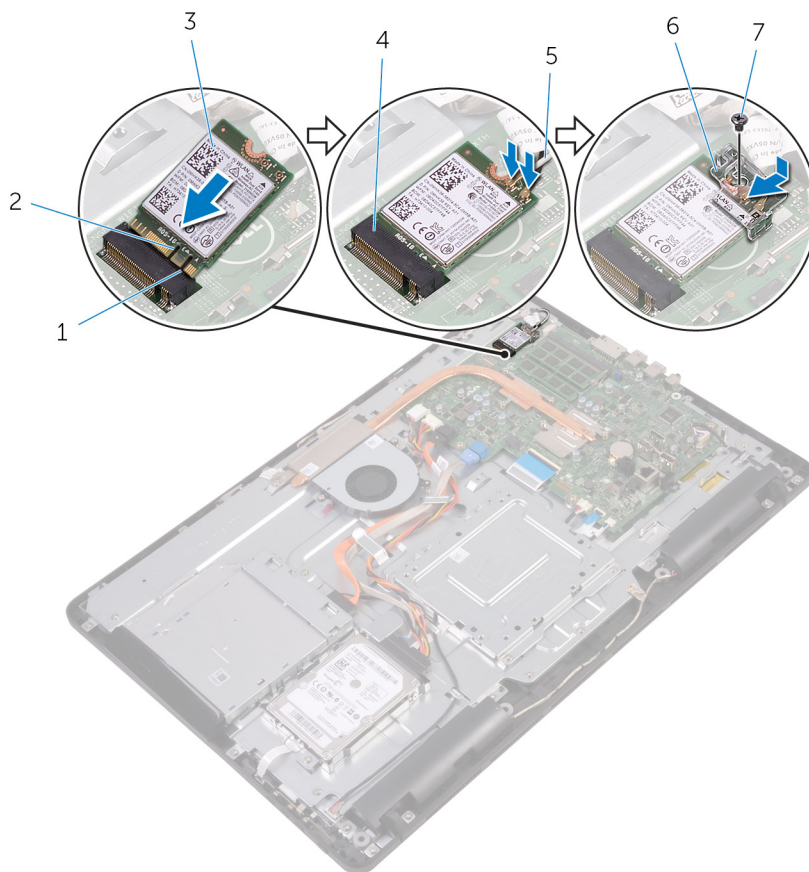
Kabel główny (biały trójkąt)

Biały

Kabel pomocniczy (czarny trójkąt)

Czarny

4. Dociśnij drugi koniec karty sieci bezprzewodowej i dopasuj otwór na śrubę we wsporniku karty sieci bezprzewodowej i w karcie do otworu w płycie systemowej.
5. Wkręć śrubę mocującą wspornik karty sieci bezprzewodowej i kartę do płyty systemowej.



- | | |
|-------------------------------|--|
| 1. zaczep | 2. wycięcie |
| 3. karta sieci bezprzewodowej | 4. gniazdo karty sieci bezprzewodowej |
| 5. kable antenowe | 6. wspornik karty sieci bezprzewodowej |
| 7. śruba | |

Po wykonaniu procedury

1. Zainstaluj osłonę płyty systemowej.
2. Zainstaluj pokrywę tylną.
3. Zainstaluj podstawkę.

Wymontowywanie płyty przycisków sterujących

i UWAGA: Przed przystąpieniem do wykonywania czynności wymagających otwarcia obudowy komputera należy zapoznać się z instrukcjami dotyczącymi bezpieczeństwa dostarczonymi z komputerem i wykonać procedurę przedstawioną w sekcji [na temat czynności przed otwarciem obudowy komputera](#). Po zakończeniu pracy wewnątrz komputera należy postępować zgodnie z instrukcjami w sekcji [na temat czynności po zakończeniu pracy wewnątrz komputera](#). Więcej informacji na temat postępowania zgodnego z zasadami bezpieczeństwa znajduje się na stronie dotyczącej przestrzegania przepisów pod adresem www.dell.com/regulatory_compliance.

Tematy:

- [Przed wykonaniem procedury](#)
- [Procedura](#)

Przed wykonaniem procedury

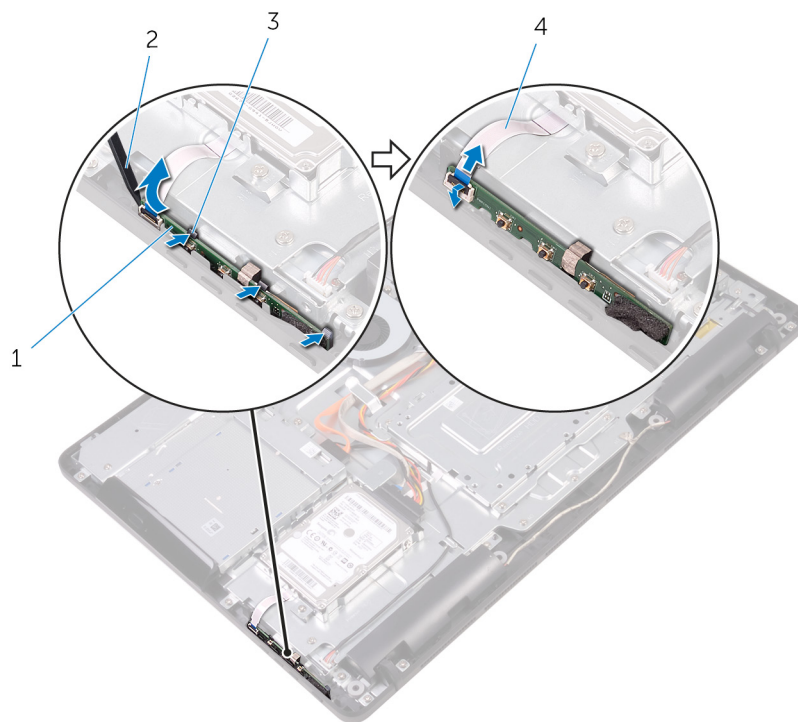
1. Wymontuj podstawkę.
2. Wymontuj pokrywę tylną.

Procedura

1. Rysikiem z tworzywa sztucznego naciśnij zatrzaski mocujące na szczelinie płyty przycisków sterowania.

i UWAGA: Zwróć uwagę na orientację płyty przycisków sterowania, aby móc ją poprawnie zainstalować.

2. Naciśnij zatrzaski i wyjmij płytę przycisków sterowania z podstawy zestawu wyświetlacza.
3. Otwórz zatrzask i odłącz kabel płyty przycisków sterowania od płyty przycisków sterowania.



1. płyta przycisków sterowania
3. zatrzaski mocujące (3)

2. rysik z tworzywa sztucznego
4. kabel płyty przycisków sterowania

Instalowanie płyty przycisków sterujących

UWAGA: Przed przystąpieniem do wykonywania czynności wymagających otwarcia obudowy komputera należy zapoznać się z instrukcjami dotyczącymi bezpieczeństwa dostarczonymi z komputerem i wykonać procedurę przedstawioną w sekcji [na temat czynności przed otwarciem obudowy komputera](#). Po zakończeniu pracy wewnątrz komputera należy postępować zgodnie z instrukcjami w sekcji [na temat czynności po zakończeniu pracy wewnątrz komputera](#). Więcej informacji na temat postępowania zgodnego z zasadami bezpieczeństwa znajduje się na stronie dotyczącej przestrzegania przepisów pod adresem www.dell.com/regulatory_compliance.

Tematy:

- [Procedura](#)
- [Po wykonaniu procedury](#)

Procedura

1. Podłącz kabel płyty przycisków sterowania do płyty przycisków sterowania i naciśnij zatrzask złącza, aby zamocować kabel.

UWAGA: Płytę przycisków sterowania należy prawidłowo dopasować, tak aby została poprawnie zamocowana w podstawie zestawu wyświetlacza. Prawidłową orientację płyty przedstawia punkt 1 procedury w sekcji [„Wymontowywanie płyty przycisków sterowania”](#).

2. Włóż płytę przycisków sterowania do szczeliny w podstawie zestawu wyświetlacza, aż zaciski mocujące zablokują płytę.

Po wykonaniu procedury

1. Zainstaluj [pokrywę tylną](#).
2. Zainstaluj [podstawkę](#).

Wymontowywanie mikrofonu

UWAGA: Przed przystąpieniem do wykonywania czynności wymagających otwarcia obudowy komputera należy zapoznać się z instrukcjami dotyczącymi bezpieczeństwa dostarczonymi z komputerem i wykonać procedurę przedstawioną w sekcji [na temat czynności przed otwarciem obudowy komputera](#). Po zakończeniu pracy wewnątrz komputera należy postępować zgodnie z instrukcjami w sekcji [na temat czynności po zakończeniu pracy wewnątrz komputera](#). Więcej informacji na temat postępowania zgodnego z zasadami bezpieczeństwa znajduje się na stronie dotyczącej przestrzegania przepisów pod adresem www.dell.com/regulatory_compliance.

Tematy:

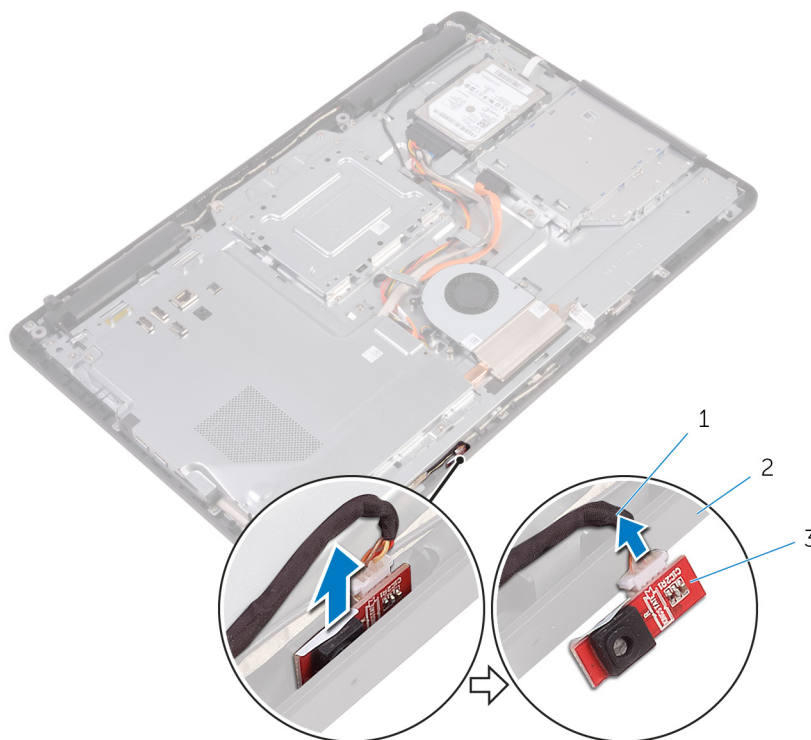
- [Przed wykonaniem procedury](#)
- [Procedura](#)

Przed wykonaniem procedury

1. Wymontuj [podstawkę](#).
2. Wymontuj [pokrywę tylną](#).

Procedura

1. Wyjmij moduł mikrofonu z podstawy zestawu wyświetlacza.
2. Odłącz kabel mikrofonu od modułu mikrofonu.



- a. kabel mikrofonu
- b. podstawa zestawu wyświetlacza
- c. moduł mikrofonu

Instalowanie mikrofonu

UWAGA: Przed przystąpieniem do wykonywania czynności wymagających otwarcia obudowy komputera należy zapoznać się z instrukcjami dotyczącymi bezpieczeństwa dostarczonymi z komputerem i wykonać procedurę przedstawioną w sekcji [na temat czynności przed otwarciem obudowy komputera](#). Po zakończeniu pracy wewnątrz komputera należy postępować zgodnie z instrukcjami w sekcji [na temat czynności po zakończeniu pracy wewnątrz komputera](#). Więcej informacji na temat postępowania zgodnego z zasadami bezpieczeństwa znajduje się na stronie dotyczącej przestrzegania przepisów pod adresem www.dell.com/regulatory_compliance.

Tematy:

- [Procedura](#)
- [Po wykonaniu procedury](#)

Procedura

1. Podłącz kabel mikrofonu do modułu mikrofonu.
2. Wsuń moduł mikrofonu do gniazda na podstawie zestawu wyświetlacza.

Po wykonaniu procedury

1. Zainstaluj [pokrywę tylną](#).
2. Zainstaluj [podstawkę](#).

Wymontowywanie kamery

UWAGA: Przed przystąpieniem do wykonywania czynności wymagających otwarcia obudowy komputera należy zapoznać się z instrukcjami dotyczącymi bezpieczeństwa dostarczonymi z komputerem i wykonać procedurę przedstawioną w sekcji [na temat czynności przed otwarciem obudowy komputera](#). Po zakończeniu pracy wewnątrz komputera należy postępować zgodnie z instrukcjami w sekcji [na temat czynności po zakończeniu pracy wewnątrz komputera](#). Więcej informacji na temat postępowania zgodnego z zasadami bezpieczeństwa znajduje się na stronie dotyczącej przestrzegania przepisów pod adresem www.dell.com/regulatory_compliance.

Tematy:

- [Przed wykonaniem procedury](#)
- [Procedura](#)

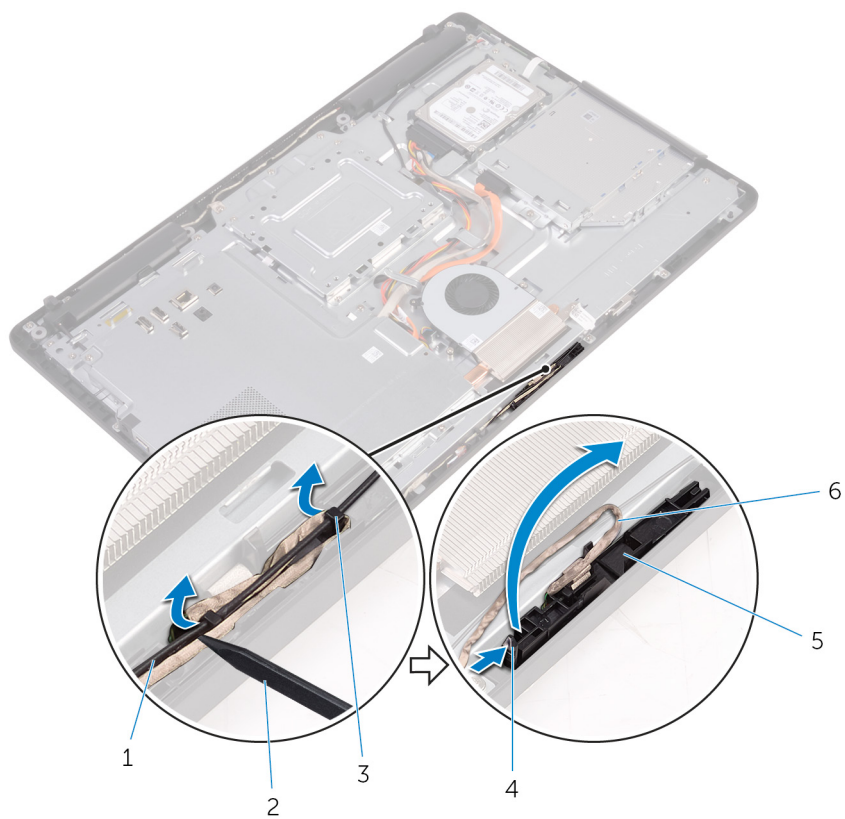
Przed wykonaniem procedury

UWAGA: Niniejszy rozdział ma zastosowanie tylko do systemów wyposażonych w ekran dotykowy. W systemach bez ekranu dotykowego mikrofony są zintegrowane w zestawie kamery.

1. Wymontuj [podstawkę](#).
2. Wymontuj [pokrywę tylną](#).

Procedura

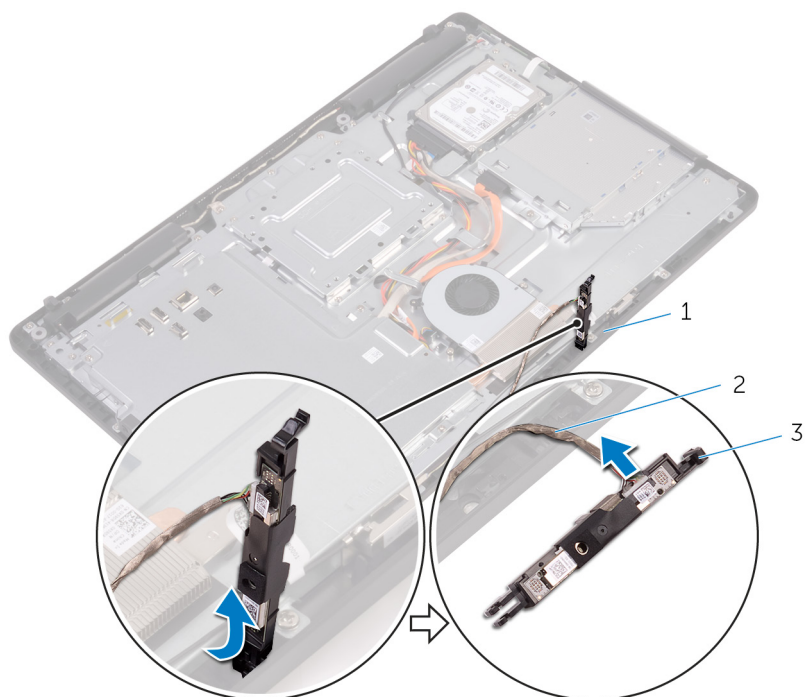
1. Zanotuj sposób poprowadzenia kabla kamery i anteny, a następnie wyjmij kabel z prowadnic przy użyciu rysika z tworzywa sztucznego
2. Naciśnij zacisk mocujący, by wyjąć ramkę kamery z zaczepu na podstawie zestawu wyświetlacza i unieś ją,



- 1. kabel antenowy
- 3. prowadnice
- 5. ramka kamery

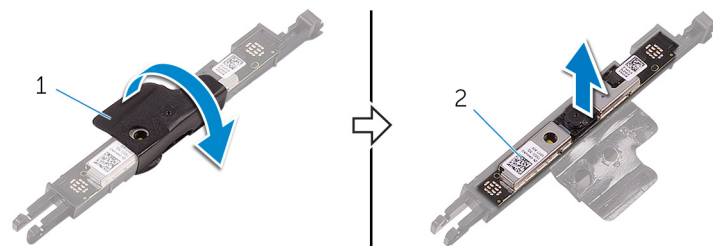
- 2. rysik z tworzywa sztucznego
- 4. zacisk mocujący
- 6. kabel kamery

3. Odwróć kamerę i wyjmij kabel kamery z zaczepu z tyłu ramki kamery.



- a. zaczep
- b. kabel kamery
- c. ramka kamery

4. Odłącz kamerę od jej ramki i wyjmij ją.



- a. ramka kamery
- b. kamera

Instalowanie kamery

UWAGA: Przed przystąpieniem do wykonywania czynności wymagających otwarcia obudowy komputera należy zapoznać się z instrukcjami dotyczącymi bezpieczeństwa dostarczonymi z komputerem i wykonać procedurę przedstawioną w sekcji [na temat czynności przed otwarciem obudowy komputera](#). Po zakończeniu pracy wewnątrz komputera należy postępować zgodnie z instrukcjami w sekcji [na temat czynności po zakończeniu pracy wewnątrz komputera](#). Więcej informacji na temat postępowania zgodnego z zasadami bezpieczeństwa znajduje się na stronie dotyczącej przestrzegania przepisów pod adresem www.dell.com/regulatory_compliance.

Tematy:

- [Procedura](#)
- [Po wykonaniu procedury](#)

Procedura

1. Umieść kamerę w ramce kamery i przymocuj.
2. Podłącz kabel kamery do modułu kamery.
3. Wciśnij ramkę kamery do szczeliny w podstawie zestawu wyświetlacza, aby ją osadzić.
4. Umieść kabel kamery i kabel antenowy w prowadnicach w podstawie zestawu wyświetlacza.

Po wykonaniu procedury

1. Zainstaluj [pokrywę tylną](#).
2. Zainstaluj [podstawkę](#).

Wymontowywanie baterii pastylkowej

UWAGA: Przed przystąpieniem do wykonywania czynności wymagających otwarcia obudowy komputera należy zapoznać się z instrukcjami dotyczącymi bezpieczeństwa dostarczonymi z komputerem i wykonać procedurę przedstawioną w sekcji [na temat czynności przed otwarciem obudowy komputera](#). Po zakończeniu pracy wewnątrz komputera należy postępować zgodnie z instrukcjami w sekcji [na temat czynności po zakończeniu pracy wewnątrz komputera](#). Więcej informacji na temat postępowania zgodnego z zasadami bezpieczeństwa znajduje się na stronie dotyczącej przestrzegania przepisów pod adresem www.dell.com/regulatory_compliance.

OSTRZEŻENIE: Wyjęcie baterii pastylkowej spowoduje przywrócenie domyślnych ustawień programu konfiguracyjnego systemu BIOS. Zalecane jest zanotowanie aktualnych ustawień programu konfiguracyjnego systemu BIOS przed wyjęciem baterii pastylkowej.

Tematy:

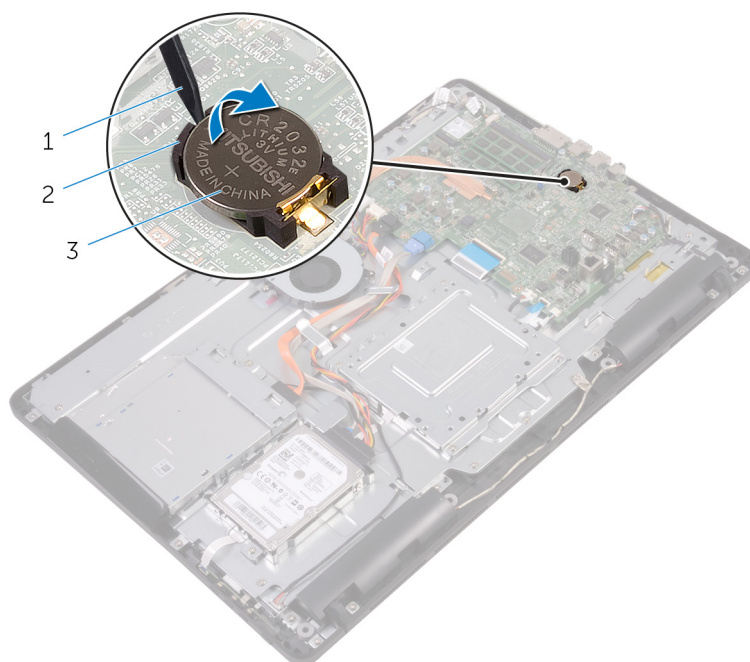
- [Przed wykonaniem procedury](#)
- [Procedura](#)

Przed wykonaniem procedury

1. Wymontuj [podstawkę](#).
2. Wymontuj [pokrywę tylną](#).
3. Wymontuj [osłonę płyty systemowej](#).

Procedura

Rysikiem z tworzywa sztucznego delikatnie podważ baterię pastylkową i wyjmij ją z gniazda na płycie systemowej.



1. rysik z tworzywa sztucznego
2. bateria pastylkowa

3. gniazdo baterii

Instalowanie baterii pastylkowej

UWAGA: Przed przystąpieniem do wykonywania czynności wymagających otwarcia obudowy komputera należy zapoznać się z instrukcjami dotyczącymi bezpieczeństwa dostarczonymi z komputerem i wykonać procedurę przedstawioną w sekcji [na temat czynności przed otwarciem obudowy komputera](#). Po zakończeniu pracy wewnątrz komputera należy postępować zgodnie z instrukcjami w sekcji [na temat czynności po zakończeniu pracy wewnątrz komputera](#). Więcej informacji na temat postępowania zgodnego z zasadami bezpieczeństwa znajduje się na stronie dotyczącej przestrzegania przepisów pod adresem www.dell.com/regulatory_compliance.

Tematy:

- [Procedura](#)
- [Po wykonaniu procedury](#)

Procedura

Włóż baterię pastylkową do gniazda biegunem dodatnim skierowanym do góry i dociśnij.

Po wykonaniu procedury

1. Zainstaluj [osłonę płyty systemowej](#).
2. Zainstaluj [pokrywę tylną](#).
3. Zainstaluj [podstawkę](#).

Wymontowywanie wentylatora

UWAGA: Przed przystąpieniem do wykonywania czynności wymagających otwarcia obudowy komputera należy zapoznać się z instrukcjami dotyczącymi bezpieczeństwa dostarczonymi z komputerem i wykonać procedurę przedstawioną w sekcji [na temat czynności przed otwarciem obudowy komputera](#). Po zakończeniu pracy wewnątrz komputera należy postępować zgodnie z instrukcjami w sekcji [na temat czynności po zakończeniu pracy wewnątrz komputera](#). Więcej informacji na temat postępowania zgodnego z zasadami bezpieczeństwa znajduje się na stronie dotyczącej przestrzegania przepisów pod adresem www.dell.com/regulatory_compliance.

Tematy:

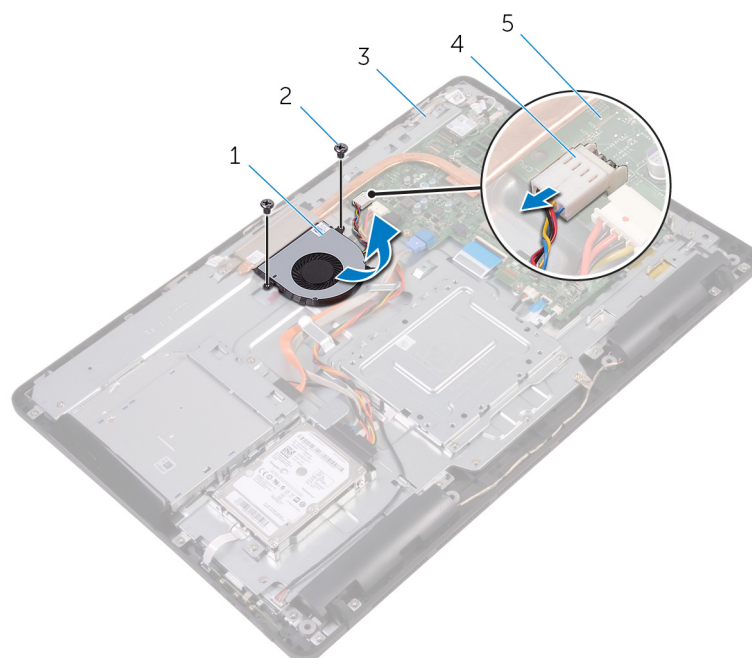
- [Przed wykonaniem procedury](#)
- [Procedura](#)

Przed wykonaniem procedury

1. Wymontuj [podstawkę](#).
2. Wymontuj [pokrywę tylną](#).
3. Wymontuj [osłonę płyty systemowej](#).

Procedura

1. Odłącz kabel wentylatora od płyty systemowej.
2. Wykręć śruby mocujące wentylator do podstawy zestawu wyświetlacza.
3. Unieś i wyjmij wentylator spod radiatora.



- | | |
|----------------------------------|----------------------|
| 1. wentylator | 2. śruby (2) |
| 3. podstawa zestawu wyświetlacza | 4. kabel wentylatora |
| 5. płyta systemowa | |

Instalowanie wentylatora

UWAGA: Przed przystąpieniem do wykonywania czynności wymagających otwarcia obudowy komputera należy zapoznać się z instrukcjami dotyczącymi bezpieczeństwa dostarczonymi z komputerem i wykonać procedurę przedstawioną w sekcji [na temat czynności przed otwarciem obudowy komputera](#). Po zakończeniu pracy wewnątrz komputera należy postępować zgodnie z instrukcjami w sekcji [na temat czynności po zakończeniu pracy wewnątrz komputera](#). Więcej informacji na temat postępowania zgodnego z zasadami bezpieczeństwa znajduje się na stronie dotyczącej przestrzegania przepisów pod adresem www.dell.com/regulatory_compliance.

Tematy:

- [Procedura](#)
- [Po wykonaniu procedury](#)

Procedura

1. Wsuń wentylator pod radiator i umieść go w podstawie zestawu wyświetlacza.
2. Dopasuj otwory na śruby w wentylatorze do otworów w podstawie zestawu wyświetlacza.
3. Wkręć śruby mocujące wentylator do podstawy zestawu wyświetlacza.
4. Podłącz kabel wentylatora do złącza na płycie systemowej.

Po wykonaniu procedury

1. Zainstaluj [osłonę płyty systemowej](#).
2. Zainstaluj [pokrywę tylną](#).
3. Zainstaluj [podstawkę](#).

Wymontowywanie radiatora

- UWAGA:** Przed przystąpieniem do wykonywania czynności wymagających otwarcia obudowy komputera należy zapoznać się z instrukcjami dotyczącymi bezpieczeństwa dostarczonymi z komputerem i wykonać procedurę przedstawioną w sekcji [na temat czynności przed otwarciem obudowy komputera](#). Po zakończeniu pracy wewnątrz komputera należy postępować zgodnie z instrukcjami w sekcji [na temat czynności po zakończeniu pracy wewnątrz komputera](#). Więcej informacji na temat postępowania zgodnego z zasadami bezpieczeństwa znajduje się na stronie dotyczącej przestrzegania przepisów pod adresem www.dell.com/regulatory_compliance.
- UWAGA:** Radiator może się silnie nagrzewać podczas pracy komputera. Przed dotknięciem radiatora należy poczekać aż wystarczająco ostygnie.
- OSTRZEŻENIE:** Aby zapewnić maksymalne chłodzenie procesora, nie należy dotykać powierzchni termoprzewodzących na radiatorze procesora. Substancje oleiste na skórze dłoni mogą zmniejszyć przewodność cieplną pasty termoprzewodzącej.

Tematy:

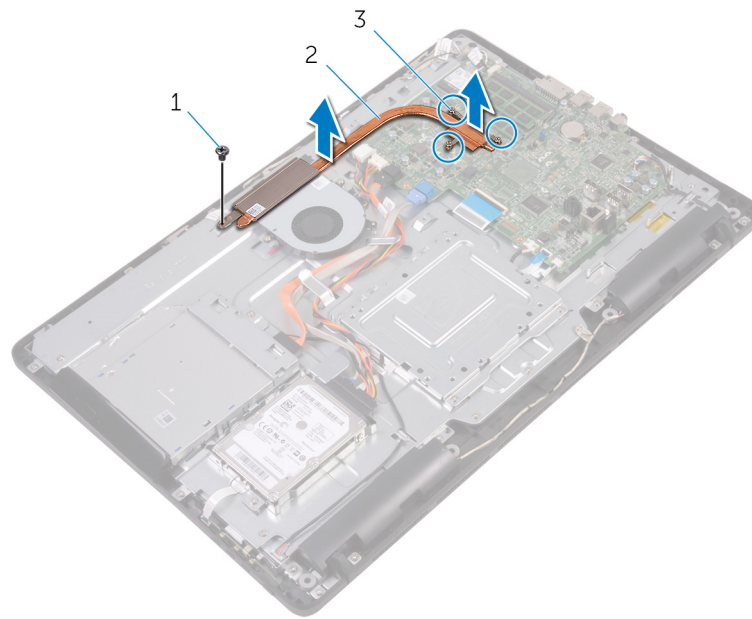
- [Przed wykonaniem procedury](#)
- [Procedura](#)

Przed wykonaniem procedury

1. Wymontuj [podstawkę](#).
2. Wymontuj [pokrywę tylną](#).
3. Wymontuj [osłonę płyty systemowej](#).

Procedura

1. Wykręć śrubę mocującą radiator do podstawy zestawu wyświetlacza.
2. W kolejności wskazanej na radiatorze poluzuj śruby mocujące radiator do płyty systemowej.
3. Zdejmij radiator z płyty systemowej.



- a. śruba
- b. radiator
- c. śruby mocujące (3)

Instalowanie radiatora

UWAGA: Przed przystąpieniem do wykonywania czynności wymagających otwarcia obudowy komputera należy zapoznać się z instrukcjami dotyczącymi bezpieczeństwa dostarczonymi z komputerem i wykonać procedurę przedstawioną w sekcji [na temat czynności przed otwarciem obudowy komputera](#). Po zakończeniu pracy wewnątrz komputera należy postępować zgodnie z instrukcjami w sekcji [na temat czynności po zakończeniu pracy wewnątrz komputera](#). Więcej informacji na temat postępowania zgodnego z zasadami bezpieczeństwa znajduje się na stronie dotyczącej przestrzegania przepisów pod adresem www.dell.com/regulatory_compliance.

OSTRZEŻENIE: Nieprawidłowe zainstalowanie radiatora może spowodować uszkodzenie płyty systemowej i procesora.

UWAGA: W przypadku instalowania wcześniej używanej płyty systemowej i tego samego radiatora można ponownie wykorzystać tę samą pastę termoprzewodzącą. W przypadku wymiany płyty systemowej lub radiatora na nowy należy użyć podkładki termoprzewodzącej dostarczonej w zestawie, aby zapewnić właściwe odprowadzanie ciepła.

Tematy:

- [Procedura](#)
- [Po wykonaniu procedury](#)

Procedura

1. Dopasuj śruby mocujące w radiatorze procesora do otworów na płycie systemowej.
2. W kolejności wskazanej na radiatorze dokręć śruby mocujące radiator do płyty systemowej.
3. Wkręć śrubę mocującą radiator do podstawy zestawu wyświetlacza.

Po wykonaniu procedury

1. Zainstaluj [osłonę płyty systemowej](#).
2. Zainstaluj [pokrywę tylną](#).
3. Zainstaluj [podstawkę](#).

Wymontowywanie głośników

UWAGA: Przed przystąpieniem do wykonywania czynności wymagających otwarcia obudowy komputera należy zapoznać się z instrukcjami dotyczącymi bezpieczeństwa dostarczonymi z komputerem i wykonać procedurę przedstawioną w sekcji [na temat czynności przed otwarciem obudowy komputera](#). Po zakończeniu pracy wewnątrz komputera należy postępować zgodnie z instrukcjami w sekcji [na temat czynności po zakończeniu pracy wewnątrz komputera](#). Więcej informacji na temat postępowania zgodnego z zasadami bezpieczeństwa znajduje się na stronie dotyczącej przestrzegania przepisów pod adresem www.dell.com/regulatory_compliance.

Tematy:

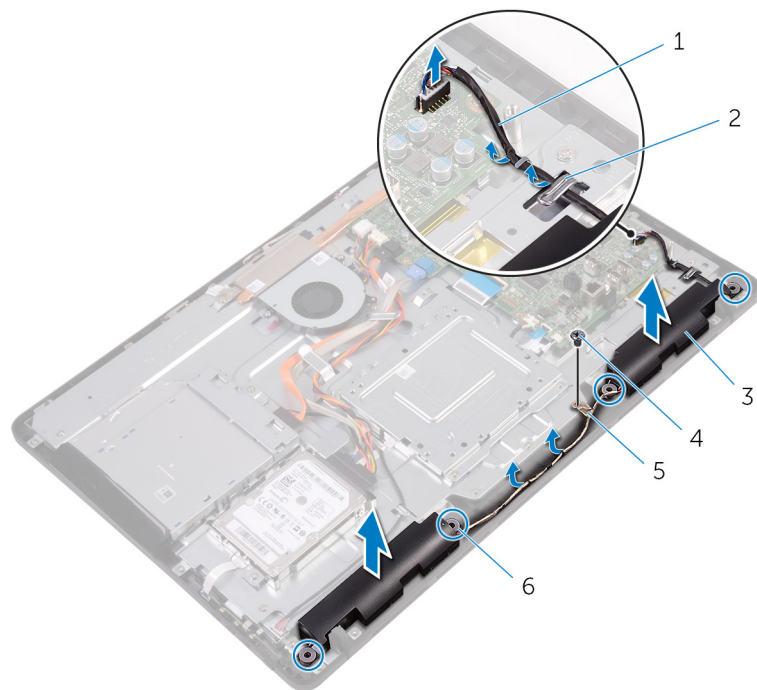
- [Przed wykonaniem procedury](#)
- [Procedura](#)

Przed wykonaniem procedury

1. Wymontuj [podstawkę](#).
2. Wymontuj [pokrywę tylną](#).
3. Wymontuj [osłonę płyty systemowej](#).

Procedura

1. Odłącz kabel głośnika od płyty systemowej.
2. Zapamiętaj ułożenie kabla głośników i położenie gumowych pierścieni uszczelniających w osłonie komputera.
3. Wyjmij kabel głośników z prowadnic.
4. Wykręć śrubę mocującą taśmę do podstawy zestawu wyświetlacza.
5. Zdejmij taśmę mocującą kabel głośników do zestawu wyświetlacza.
6. Wyjmij głośniki razem z kablem z zestawu wyświetlacza.



1. kabel głośników
3. głośniki (2)
5. taśma

2. prowadnice
4. śruba
6. gumowe pierścienie uszczelniające (4)

Instalowanie głośników

UWAGA: Przed przystąpieniem do wykonywania czynności wymagających otwarcia obudowy komputera należy zapoznać się z instrukcjami dotyczącymi bezpieczeństwa dostarczonymi z komputerem i wykonać procedurę przedstawioną w sekcji [na temat czynności przed otwarciem obudowy komputera](#). Po zakończeniu pracy wewnątrz komputera należy postępować zgodnie z instrukcjami w sekcji [na temat czynności po zakończeniu pracy wewnątrz komputera](#). Więcej informacji na temat postępowania zgodnego z zasadami bezpieczeństwa znajduje się na stronie dotyczącej przestrzegania przepisów pod adresem www.dell.com/regulatory_compliance.

Tematy:

- [Procedura](#)
- [Po wykonaniu procedury](#)

Procedura

1. Za pomocą wypustek i gumowych pierścieni uszczelniających w podstawie zestawu wyświetlacza umieść głośniki w podstawie zestawu wyświetlacza.
2. Umieść kabel głośników w prowadnicach w podstawie zestawu wyświetlacza.
3. Przyklej taśmę mocującą kabel głośników do podstawy zestawu wyświetlacza.
4. Wkręć śrubę mocującą taśmę do podstawy zestawu wyświetlacza.
5. Podłącz kabel głośników do płyty systemowej.

Po wykonaniu procedury

1. Zainstaluj [osłonę płyty systemowej](#).
2. Zainstaluj [pokrywę tylną](#).
3. Zainstaluj [podstawkę](#).

Wymontowywanie płyty systemowej

- UWAGA:** Przed przystąpieniem do wykonywania czynności wymagających otwarcia obudowy komputera należy zapoznać się z instrukcjami dotyczącymi bezpieczeństwa dostarczonymi z komputerem i wykonać procedurę przedstawioną w sekcji [na temat czynności przed otwarciem obudowy komputera](#). Po zakończeniu pracy wewnątrz komputera należy postępować zgodnie z instrukcjami w sekcji [na temat czynności po zakończeniu pracy wewnątrz komputera](#). Więcej informacji na temat postępowania zgodnego z zasadami bezpieczeństwa znajduje się na stronie dotyczącej przestrzegania przepisów pod adresem www.dell.com/regulatory_compliance.
- UWAGA:** Kod Service Tag komputera jest przechowywany w pamięci płyty systemowej. Po wymianie płyty systemowej należy wprowadzić kod Service Tag w programie konfiguracyjnym systemu BIOS.
- UWAGA:** Wymiana płyty systemowej powoduje usunięcie wszystkich zmian wprowadzonych w programie konfiguracji systemu BIOS. Odpowiednie zmiany należy wprowadzić ponownie po wymianie płyty systemowej.
- UWAGA:** Przed odłączeniem kabli od płyty systemowej należy zanotować rozmieszczenie złączy, tak aby móc poprawnie podłączyć kable po wymianie płyty systemowej.

Tematy:

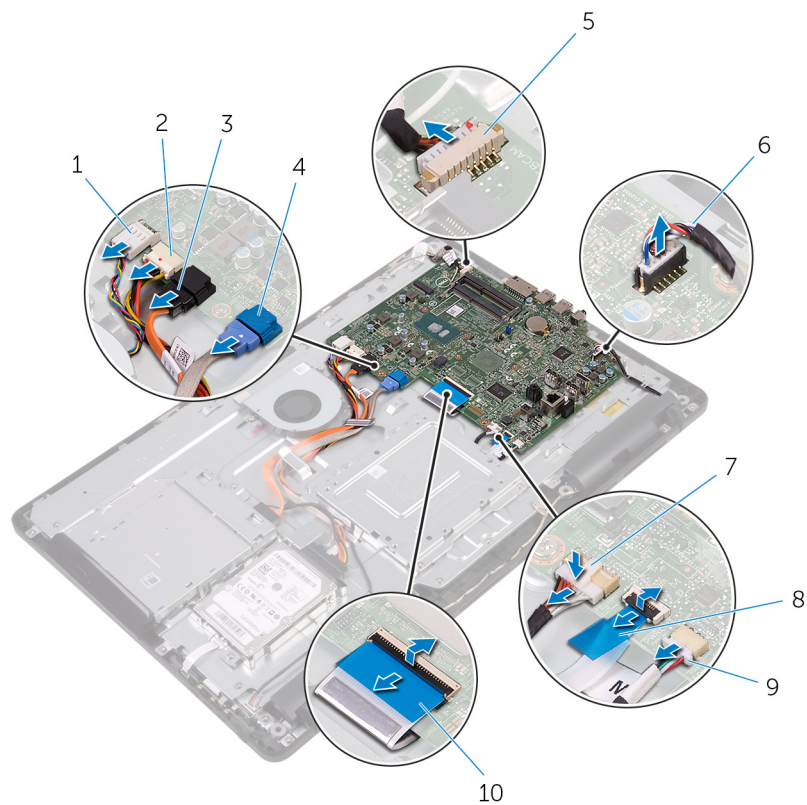
- [Przed wykonaniem procedury](#)
- [Procedura](#)

Przed wykonaniem procedury

1. Wymontuj [podstawkę](#).
2. Wymontuj [pokrywę tylną](#).
3. Wymontuj [osłonę płyty systemowej](#).
4. Wymontuj [radiator](#).
5. Wymontuj [moduł pamięci](#).
6. Wymontuj [kartę sieci bezprzewodowej](#).

Procedura

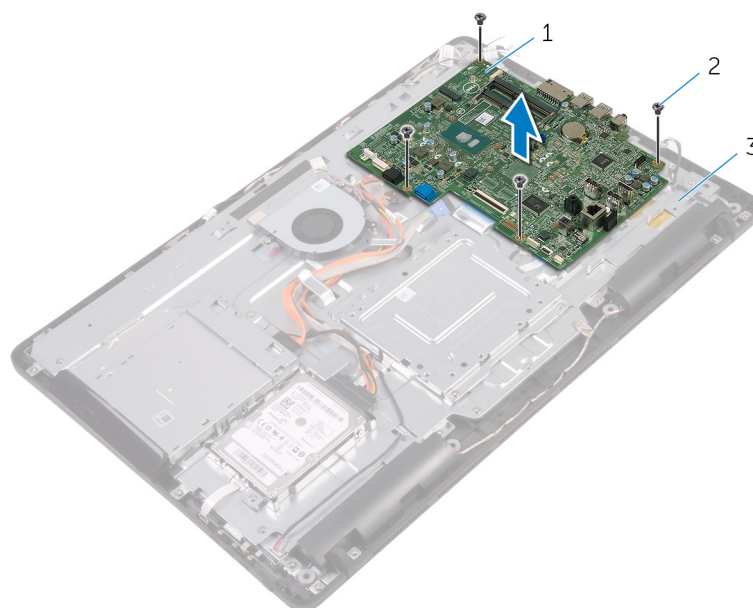
1. Odłącz kabel wentylatora, kabel zasilania dysku twardego i napędu dysków optycznych, kabel danych napędu dysków optycznych, kabel danych dysku twardego, kabel mikrofonu i kabel, kabel głośników, kabel zasilania panelu wyświetlacza i kabel płyty funkcji dotykowych od płyty systemowej.
2. Otwórz zatrzaski i odłącz kabel płyty przycisków sterowania i kabel wyświetlacza od płyty systemowej.



- | | |
|--|--|
| 1. kabel wentylatora | 2. kabel zasilania dysku twardego i napędu dysków optycznych |
| 3. kabel danych napędu dysków optycznych | 4. kabel danych dysku twardego |
| 5. kabel mikrofonu i kamery | 6. kabel głośników |
| 7. kabel zasilania panelu wyświetlacza | 8. kabel płyty przycisków sterowania |
| 9. kabel tabliczki dotykowej | 10. kabel wyświetlacza |

UWAGA: kabel płyty funkcji dotykowych nie jest dostępny w systemach bez ekranu dotykowego.

3. Wykręć śruby mocujące płytę systemową do podstawy zestawu wyświetlacza.
4. Wymij płytę systemową z podstawy zestawu wyświetlacza.



- a. płyta systemowa
- b. śruby (4)

c. podstawa zestawu wyświetlacza

Instalowanie płyty systemowej

- UWAGA:** Przed przystąpieniem do wykonywania czynności wymagających otwarcia obudowy komputera należy zapoznać się z instrukcjami dotyczącymi bezpieczeństwa dostarczonymi z komputerem i wykonać procedurę przedstawioną w sekcji [na temat czynności przed otwarciem obudowy komputera](#). Po zakończeniu pracy wewnątrz komputera należy postępować zgodnie z instrukcjami w sekcji [na temat czynności po zakończeniu pracy wewnątrz komputera](#). Więcej informacji na temat postępowania zgodnego z zasadami bezpieczeństwa znajduje się na stronie dotyczącej przestrzegania przepisów pod adresem www.dell.com/regulatory_compliance.
- UWAGA:** Kod Service Tag komputera jest przechowywany w pamięci płyty systemowej. Po wymianie płyty systemowej należy wprowadzić kod Service Tag w programie konfiguracyjnym systemu BIOS.
- UWAGA:** Wymiana płyty systemowej powoduje usunięcie wszystkich zmian wprowadzonych w programie konfiguracji systemu BIOS. Odpowiednie zmiany należy wprowadzić ponownie po wymianie płyty systemowej.

Tematy:

- [Procedura](#)
- [Po wykonaniu procedury](#)

Procedura

1. Dopasuj otwory na śruby w płycie systemowej do otworów w podstawie zestawu wyświetlacza.
2. Wkręć śruby mocujące płytę systemową do podstawy zestawu wyświetlacza.
3. Podłącz kabel płyty przycisków sterowania i kabel wyświetlacza do złączy na płycie systemowej i naciśnij zatrzaski złączy, aby zamocować kable.
4. Podłącz kabel płyty funkcji dotykowych, kabel zasilania panelu wyświetlacza, kabel głośników, kabel mikrofonu i kamery, kabel danych dysku twardego, kabel danych napędu dysków optycznych, kabel zasilania dysku twardego, kabel zasilania napędu dysków optycznych i kabel wentylatora do płyty systemowej.

Po wykonaniu procedury

1. Zainstaluj [kartę sieci bezprzewodowej](#).
2. Zainstaluj [moduł pamięci](#).
3. Zainstaluj [radiator](#).
4. Zainstaluj [osłonę płyty systemowej](#).
5. Zainstaluj [pokrywę tylną](#).
6. Zainstaluj [podstawkę](#).

Wymontowywanie zestawu wyświetlacza

UWAGA: Przed przystąpieniem do wykonywania czynności wymagających otwarcia obudowy komputera należy zapoznać się z instrukcjami dotyczącymi bezpieczeństwa dostarczonymi z komputerem i wykonać procedurę przedstawioną w sekcji [na temat czynności przed otwarciem obudowy komputera](#). Po zakończeniu pracy wewnątrz komputera należy postępować zgodnie z instrukcjami w sekcji [na temat czynności po zakończeniu pracy wewnątrz komputera](#). Więcej informacji na temat postępowania zgodnego z zasadami bezpieczeństwa znajduje się na stronie dotyczącej przestrzegania przepisów pod adresem www.dell.com/regulatory_compliance.

Tematy:

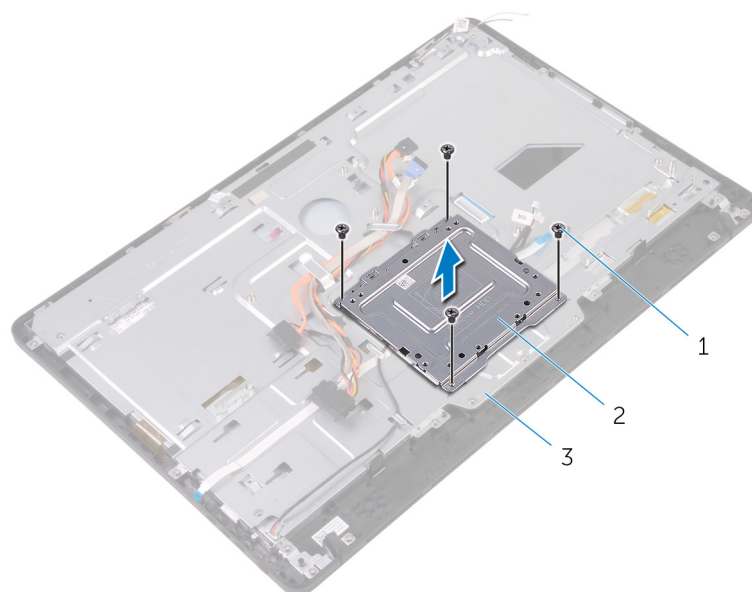
- [Przed wykonaniem procedury](#)
- [Procedura](#)

Przed wykonaniem procedury

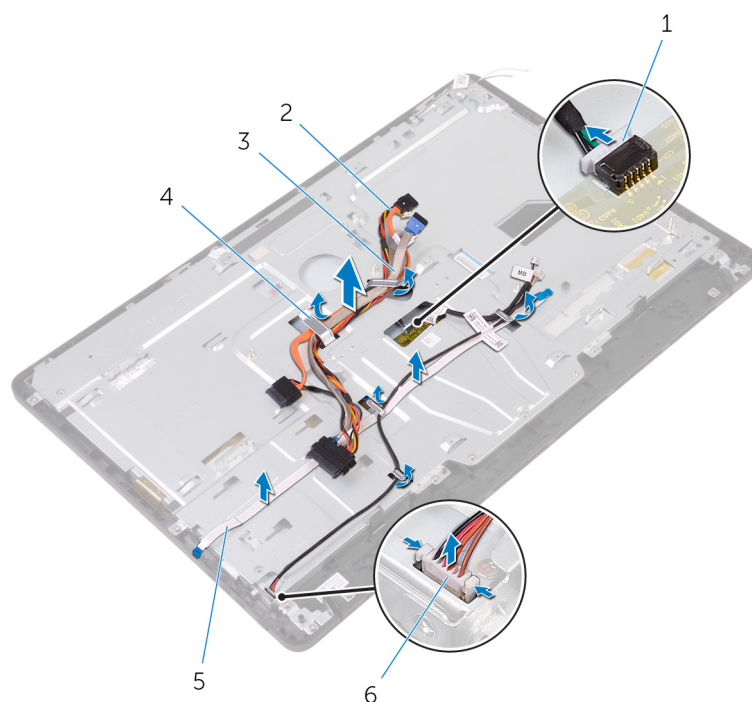
1. Wymontuj podstawkę.
2. Wymontuj pokrywę tylną.
3. Wymontuj napęd dysków optycznych.
4. Wykonaj punkty od 1 do 4 procedury „Wymontowywanie dysku twardego”.
5. Wymontuj osłonę płyty systemowej.
6. Wymontuj moduł pamięci.
7. Wymontuj kartę sieci bezprzewodowej.
8. Wymontuj płytę przycisków sterujących.
9. Wymontuj mikrofon.
10. Wymontuj kamerę.
11. Wymontuj wentylator.
12. Wymontuj radiator.
13. Wymontuj głośniki.
14. Wymontuj płytę systemową.

Procedura

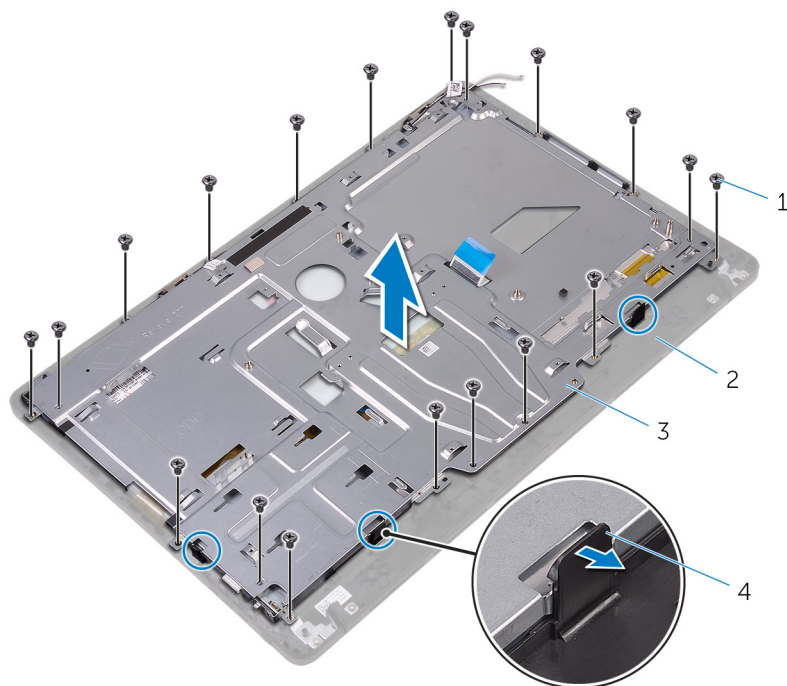
1. Wykręć śruby mocujące wspornik uchwyty VESA do podstawy zestawu wyświetlacza.
2. Zdejmij wspornik uchwyty VESA z podstawy zestawu wyświetlacza.



- a. śruby (4)
 - b. wspornik uchwyty VESA
 - c. podstawa zestawu wyświetlacza
3. Odłącz kabel płyty funkcji dotykowych i kabel zasilania panelu wyświetlacza od złączy w podstawie zestawu wyświetlacza.
 4. Zanotuj sposób poprowadzenia kabla danych napędu dysków optycznych, płyty funkcji dotykowych, podświetlenia ekranu, dysku twardego i płyty przycisków sterowania, a następnie wyjmij kable z prowadnic w podstawie zestawu wyświetlacza.



- | | |
|--------------------------------------|--|
| 1. kabel płyty ekranu dotykowego | 2. kabel danych napędu dysków optycznych |
| 3. kabel dysku twardego | 4. prowadnica kabla |
| 5. kabel płyty przycisków sterowania | 6. kabel zasilania panelu wyświetlacza |
5. Wykręć śruby mocujące podstawę zestawu wyświetlacza do zestawu wyświetlacza.
 6. Uwolnij podstawę zestawu wyświetlacza z zaczeń w zestawie wyświetlacza.



1. śruby (19)

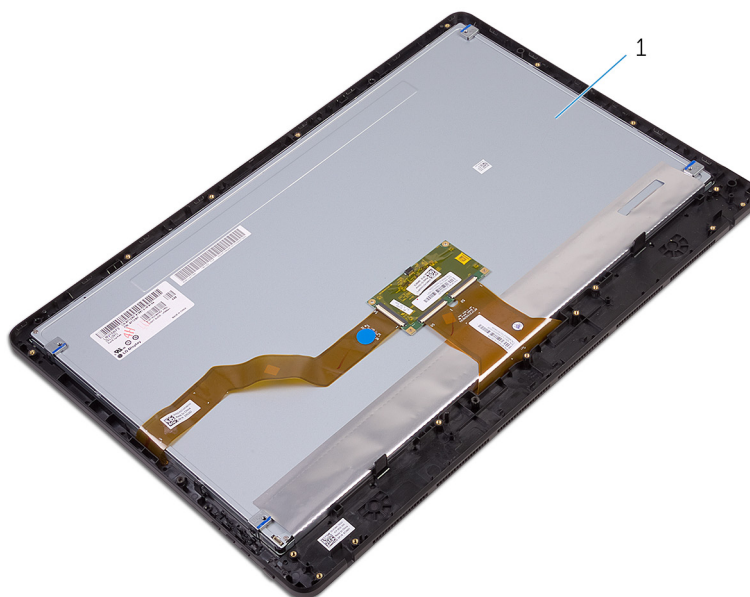
3. podstawa zestawu wyświetlacza

2. zestaw wyświetlacza

4. zaczepy (3)

7. Wymij podstawę zestawu wyświetlacza z zestawu wyświetlacza.

8. Wymontuj gumowe nóżki.



1. zestaw wyświetlacza

Instalowanie zestawu wyświetlacza

UWAGA: Przed przystąpieniem do wykonywania czynności wymagających otwarcia obudowy komputera należy zapoznać się z instrukcjami dotyczącymi bezpieczeństwa dostarczonymi z komputerem i wykonać procedurę przedstawioną w sekcji [na temat czynności przed otwarciem obudowy komputera](#). Po zakończeniu pracy wewnątrz komputera należy postępować zgodnie z instrukcjami w sekcji [na temat czynności po zakończeniu pracy wewnątrz komputera](#). Więcej informacji na temat postępowania zgodnego z zasadami bezpieczeństwa znajduje się na stronie dotyczącej przestrzegania przepisów pod adresem www.dell.com/regulatory_compliance.

Tematy:

- [Procedura](#)
- [Po wykonaniu procedury](#)

Procedura

1. Zainstaluj [gumowe nóżki](#).
2. Wsuń zaczepy w zestawie wyświetlacza do szczelin w podstawie zestawu wyświetlacza.
3. Zainstaluj podstawę zestawu wyświetlacza w zestawie wyświetlacza.
4. Wkręć śruby mocujące podstawę zestawu wyświetlacza do zestawu wyświetlacza.
5. Umieść kabel danych napędu dysków optycznych, kabel płyty funkcji dotykowych, kabel podświetlenia ekranu, kable dysku twardego i kabel płyty przycisków sterowania w prowadnicach w podstawie zestawu wyświetlacza.
6. Podłącz kabel płyty funkcji dotykowych i kabel zasilania panelu wyświetlacza do złączy w podstawie zestawu wyświetlacza.
7. Dopasuj otwory na śruby we wsporniku uchwytu VESA do otworów w podstawie zestawu wyświetlacza.
8. Wkręć śruby mocujące wspornik uchwytu VESA do podstawy zestawu wyświetlacza.

Po wykonaniu procedury

1. Zainstaluj [płytę systemową](#).
2. Zainstaluj [głośniki](#).
3. Zainstaluj [radiator](#).
4. Zainstaluj [wentylator](#).
5. Zainstaluj [kamerę](#).
6. Zainstaluj [mikrofon](#).
7. Zainstaluj [płytę przycisków sterowania](#).
8. Zainstaluj [kartę sieci bezprzewodowej](#).
9. Zainstaluj [moduł pamięci](#).
10. Zainstaluj [osłonę płyty systemowej](#).
11. Wykonaj punkty od 3 do 6 procedury „[Instalowanie dysku twardego](#)”.
12. Zainstaluj [napęd dysków optycznych](#).
13. Zainstaluj [pokrywę tylną](#).
14. Zainstaluj [podstawkę](#).

Wymontowywanie kabla wyświetlacza

UWAGA: Przed przystąpieniem do wykonywania czynności wymagających otwarcia obudowy komputera należy zapoznać się z instrukcjami dotyczącymi bezpieczeństwa dostarczonymi z komputerem i wykonać procedurę przedstawioną w sekcji [na temat czynności przed otwarciem obudowy komputera](#). Po zakończeniu pracy wewnątrz komputera należy postępować zgodnie z instrukcjami w sekcji [na temat czynności po zakończeniu pracy wewnątrz komputera](#). Więcej informacji na temat postępowania zgodnego z zasadami bezpieczeństwa znajduje się na stronie dotyczącej przestrzegania przepisów pod adresem www.dell.com/regulatory_compliance.

Tematy:

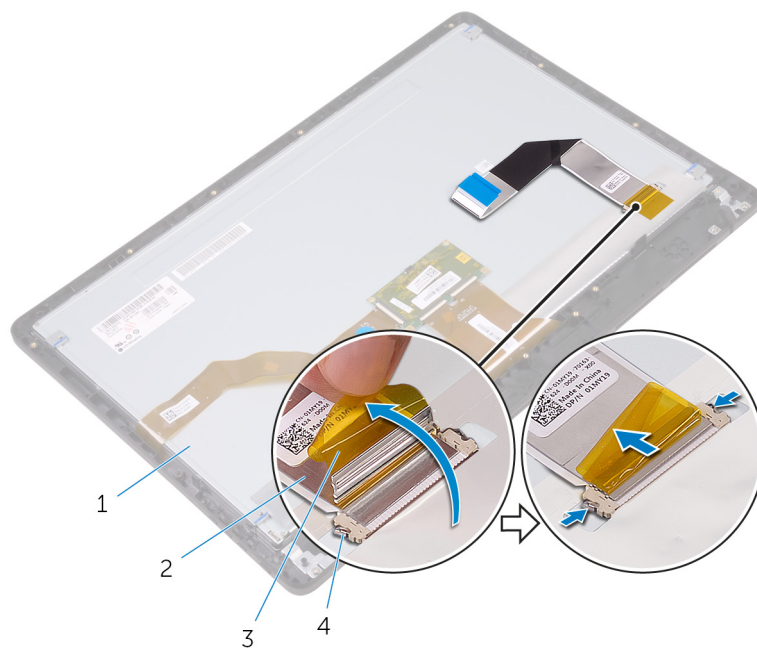
- [Przed wykonaniem procedury](#)
- [Procedura](#)

Przed wykonaniem procedury

1. Wymontuj [podstawkę](#).
2. Wymontuj [pokrywę tylną](#).
3. Wymontuj [napęd dysków optycznych](#).
4. Wykonaj punkty od 1 do 4 procedury „[Wymontowywanie dysku twardego](#)”.
5. Wymontuj [osłonę płyty systemowej](#).
6. Wymontuj [moduł pamięci](#).
7. Wymontuj [kartę sieci bezprzewodowej](#).
8. Wymontuj [płytę przycisków sterujących](#).
9. Wymontuj [mikrofon](#).
10. Wymontuj [wentylator](#).
11. Wymontuj [radiator](#).
12. Wymontuj [głośniki](#).
13. Wymontuj [płytę systemową](#).
14. Wymontuj [zestaw wyświetlacza](#).

Procedura

1. Zdejmij taśmę mocującą kabel wyświetlacza do zestawu wyświetlacza.
2. Naciśnij zaciski i odłącz kabel wyświetlacza od zestawu wyświetlacza.
3. Wyjmij kabel wyświetlacza z zestawu wyświetlacza.



- 1. zestaw wyświetlacza
- 3. taśma

- 2. kabel wyświetlacza
- 4. zaciski (2)

Instalowanie kabla wyświetlacza

UWAGA: Przed przystąpieniem do wykonywania czynności wymagających otwarcia obudowy komputera należy zapoznać się z instrukcjami dotyczącymi bezpieczeństwa dostarczonymi z komputerem i wykonać procedurę przedstawioną w sekcji [na temat czynności przed otwarciem obudowy komputera](#). Po zakończeniu pracy wewnątrz komputera należy postępować zgodnie z instrukcjami w sekcji [na temat czynności po zakończeniu pracy wewnątrz komputera](#). Więcej informacji na temat postępowania zgodnego z zasadami bezpieczeństwa znajduje się na stronie dotyczącej przestrzegania przepisów pod adresem www.dell.com/regulatory_compliance.

Tematy:

- [Procedura](#)
- [Po wykonaniu procedury](#)

Procedura

1. Podłącz kabel wyświetlacza do zestawu wyświetlacza i zamknij zatrzask złącza, aby zamocować kabel.
2. Przyklej taśmę mocującą kabel wyświetlacza do zestawu wyświetlacza.

Po wykonaniu procedury

1. Zainstaluj [zestaw wyświetlacza](#).
2. Zainstaluj [płytkę systemową](#).
3. Zainstaluj [głośniki](#).
4. Zainstaluj [radiator](#).
5. Zainstaluj [wentylator](#).
6. Zainstaluj [mikrofon](#).
7. Zainstaluj [płytkę przycisków sterowania](#).
8. Zainstaluj [kartę sieci bezprzewodowej](#).
9. Zainstaluj [moduł pamięci](#).
10. Zainstaluj [osłonę płyty systemowej](#).
11. Wykonaj punkty od 3 do 6 procedury „[Instalowanie dysku twardego](#)”.
12. Zainstaluj [napęd dysków optycznych](#).
13. Zainstaluj [pokrywę tylną](#).
14. Zainstaluj [podstawkę](#).

Wymontowywanie gumowych nóżek

UWAGA: Przed przystąpieniem do wykonywania czynności wymagających otwarcia obudowy komputera należy zapoznać się z instrukcjami dotyczącymi bezpieczeństwa dostarczonymi z komputerem i wykonać procedurę przedstawioną w sekcji [na temat czynności przed otwarciem obudowy komputera](#). Po zakończeniu pracy wewnątrz komputera należy postępować zgodnie z instrukcjami w sekcji [na temat czynności po zakończeniu pracy wewnątrz komputera](#). Więcej informacji na temat postępowania zgodnego z zasadami bezpieczeństwa znajduje się na stronie dotyczącej przestrzegania przepisów pod adresem www.dell.com/regulatory_compliance.

Tematy:

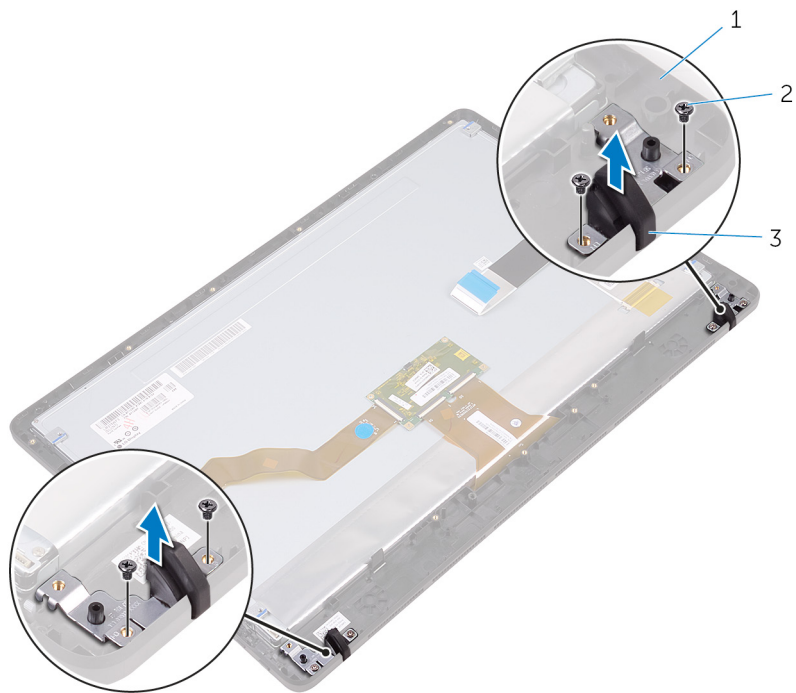
- [Przed wykonaniem procedury](#)
- [Procedura](#)

Przed wykonaniem procedury

1. Wymontuj [podstawkę](#).
2. Wymontuj [pokrywę tylną](#).
3. Wymontuj [napęd dysków optycznych](#).
4. Wykonaj punkty od 1 do 4 procedury „[Wymontowywanie dysku twardego](#)”.
5. Wymontuj [osłonę płyty systemowej](#).
6. Wymontuj [moduł pamięci](#).
7. Wymontuj [kartę sieci bezprzewodowej](#).
8. Wymontuj [płytę przycisków sterujących](#).
9. Wymontuj [wentylator](#).
10. Wymontuj [radiator](#).
11. Wymontuj [głośniki](#).
12. Wymontuj [płytę systemową](#).
13. Wykonaj punkty od 1 do 7 procedury „[Wymontowywanie zestawu wyświetlacza](#)”.

Procedura

1. Wykręć śruby mocujące gumowe nóżki do osłony wyświetlacza.
2. Wyjmij gumowe nóżki z osłony wyświetlacza.



- a. osłona wyświetlacza
- b. śruby (4)
- c. gumowe nóżki (2)

Instalowanie gumowych nóżek

UWAGA: Przed przystąpieniem do wykonywania czynności wymagających otwarcia obudowy komputera należy zapoznać się z instrukcjami dotyczącymi bezpieczeństwa dostarczonymi z komputerem i wykonać procedurę przedstawioną w sekcji [na temat czynności przed otwarciem obudowy komputera](#). Po zakończeniu pracy wewnątrz komputera należy postępować zgodnie z instrukcjami w sekcji [na temat czynności po zakończeniu pracy wewnątrz komputera](#). Więcej informacji na temat postępowania zgodnego z zasadami bezpieczeństwa znajduje się na stronie dotyczącej przestrzegania przepisów pod adresem www.dell.com/regulatory_compliance.

Tematy:

- [Procedura](#)
- [Po wykonaniu procedury](#)

Procedura

1. Dopasuj otwory na śruby w gumowych nóżkach do otworów w osłonie wyświetlacza.
2. Wkręć śruby mocujące gumowe nóżki do osłony wyświetlacza.

Po wykonaniu procedury

1. Wykonaj punkty od 2 do 8 procedury „[Instalowanie zestawu wyświetlacza](#)”.
2. Zainstaluj [płytę systemową](#).
3. Zainstaluj [głośniki](#).
4. Zainstaluj [radiator](#).
5. Zainstaluj [wentylator](#).
6. Zainstaluj [płytę przycisków sterowania](#).
7. Zainstaluj [kartę sieci bezprzewodowej](#).
8. Zainstaluj [moduł pamięci](#).
9. Zainstaluj [osłonę płyty systemowej](#).
10. Wykonaj punkty od 3 do 6 procedury „[Instalowanie dysku twardego](#)”.
11. Zainstaluj [napęd dysków optycznych](#).
12. Zainstaluj [pokrywę tylną](#).
13. Zainstaluj [podstawkę](#).

Program konfiguracji systemu BIOS

Przegląd systemu BIOS

OSTRZEŻENIE: Ustawienia w programie konfiguracji systemu BIOS powinni zmieniać tylko doświadczeni użytkownicy. Niektóre zmiany mogą spowodować nieprawidłową pracę komputera.

UWAGA: Przed skorzystaniem z programu konfiguracji systemu BIOS zalecane jest zapisanie informacji wyświetlanych na ekranie, aby można je było wykorzystać w przyszłości.

Programu konfiguracji systemu BIOS używa się w następujących celach:

- Wyświetlanie informacji o sprzęcie zainstalowanym w komputerze, takich jak ilość pamięci operacyjnej (RAM) i rozmiar dysku twardego.
- Modyfikowanie konfiguracji systemu.
- Ustawianie i modyfikowanie opcji, takich jak hasło i typ zainstalowanego dysku twardego, oraz włączanie i wyłączanie urządzeń.

Uruchamianie programu konfiguracji systemu BIOS

1. Włącz (albo uruchom ponownie) komputer.
2. Podczas testu POST, po wyświetleniu logo DELL zaczekaj na wyświetlenie monitu o naciśnięcie klawisza F2, a następnie niezwłocznie naciśnij klawisz F2.

UWAGA: Monit o naciśnięcie klawisza F2 sygnalizuje, że klawiatura została zainicjowana. Monit ten może być wyświetlany przez bardzo krótką chwilę, dlatego należy uważnie czekać na jego pojawienie się, a następnie szybko nacisnąć klawisz F2. Naciśnięcie klawisza F2 przed wyświetleniem monitu nie odniesie żadnego skutku. W przypadku zbyt długiego oczekiwania i pojawienia się logo systemu operacyjnego należy poczekać, aż pojawi się pulpit systemu operacyjnego. Następnie należy wyłączyć komputer i ponowić próbę.

Czyszczenie zapomnianych haseł

UWAGA: Przed przystąpieniem do wykonywania czynności wymagających otwarcia obudowy komputera należy zapoznać się z instrukcjami dotyczącymi bezpieczeństwa dostarczonymi z komputerem i wykonać procedurę przedstawioną w sekcji [na temat czynności przed otwarciem obudowy komputera](#). Po zakończeniu pracy wewnątrz komputera należy postępować zgodnie z instrukcjami w sekcji [na temat czynności po zakończeniu pracy wewnątrz komputera](#). Więcej informacji na temat postępowania zgodnego z zasadami bezpieczeństwa znajduje się na stronie dotyczącej przestrzegania przepisów pod adresem www.dell.com/regulatory_compliance.

Przed wykonaniem procedury

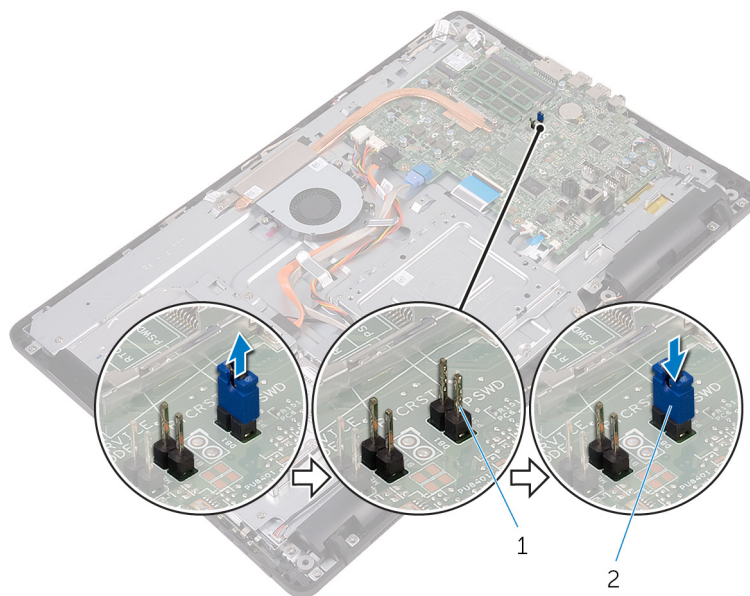
1. Wymontuj podstawkę.
2. Wymontuj pokrywę tylną.
3. Wymontuj osłonę płyty systemowej.

Procedura

1. Odszukaj zwornik resetowania hasła (PSWD) na płycie systemowej.

UWAGA: Aby uzyskać więcej informacji na temat położenia zwornika, zobacz „Elementy płyty systemowej”.

2. Zdejmij wtyk ze styków zwornika hasła.
3. Zaczekaj 5 sekund, a następnie załóż wtyk zwornika w pierwotnym położeniu.



- a. styki zwornika hasła
- b. wtyk zwornika

Po wykonaniu procedury

1. Zainstaluj osłonę płyty systemowej.
2. Zainstaluj pokrywę tylną.
3. Zainstaluj podstawkę.

Czyszczenie ustawień CMOS

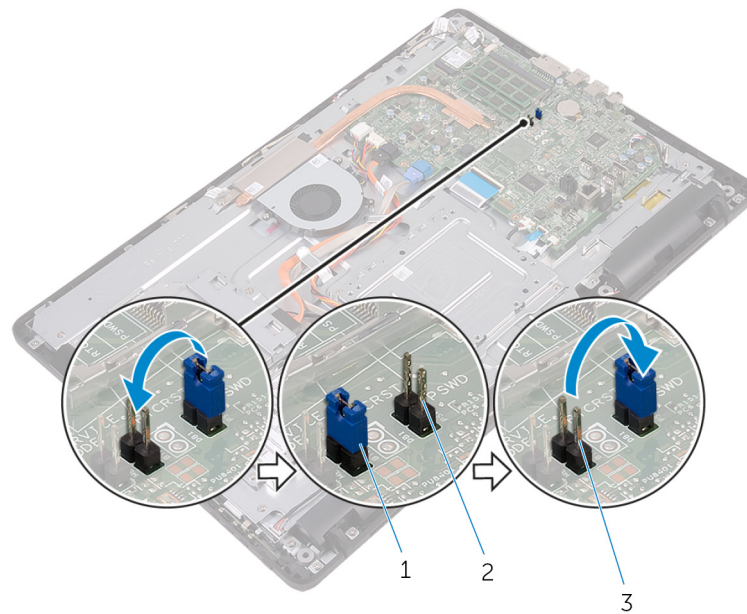
UWAGA: Przed przystąpieniem do wykonywania czynności wymagających otwarcia obudowy komputera należy zapoznać się z instrukcjami dotyczącymi bezpieczeństwa dostarczonymi z komputerem i wykonać procedurę przedstawioną w sekcji [na temat czynności przed otwarciem obudowy komputera](#). Po zakończeniu pracy wewnątrz komputera należy postępować zgodnie z instrukcjami w sekcji [na temat czynności po zakończeniu pracy wewnątrz komputera](#). Więcej informacji na temat postępowania zgodnego z zasadami bezpieczeństwa znajduje się na stronie dotyczącej przestrzegania przepisów pod adresem www.dell.com/regulatory_compliance.

Przed wykonaniem procedury

1. Wymontuj podstawkę.
2. Wymontuj pokrywę tylną.
3. Wymontuj osłonę płyty systemowej.

Procedura

1. Odszukaj zwornik resetowania pamięci (RTCST) na płycie systemowej.
2. Wyjmij wtyk zwornika ze styków zwornika hasła i załóż go na styki zwornika CMOS.
3. Zaczekaj 5 sekund, a następnie załóż wtyk zwornika w pierwotnym położeniu.



- a. wtyk zwornika
- b. styki zwornika hasła
- c. styki zwornika CMOS

Po wykonaniu procedury

1. Zainstaluj osłonę płyty systemowej.
2. Zainstaluj pokrywę tylną.
3. Zainstaluj podstawkę.

Ładowanie systemu BIOS

Ładowanie systemu BIOS może być konieczne, kiedy jest dostępna aktualizacja lub po wymianie płyty systemowej. Wykonaj następujące czynności, aby załadować system BIOS:

1. Włącz komputer.
2. Przejdź do strony internetowej www.dell.com/support.
3. Kliknij pozycję **Product Support (Wsparcie dla produktu)**, wprowadź znacznik serwisowy komputera, a następnie kliknij przycisk **Submit (Prześlij)**.

 **UWAGA:** Jeśli nie masz znacznika serwisowego, skorzystaj z funkcji automatycznego wykrywania znacznika albo ręcznie wyszukaj model swojego komputera.

4. Kliknij pozycję **Drivers & downloads (Sterowniki i pliki do pobrania) > Find it myself (Znajdę samodzielnie)**.
5. Wybierz system operacyjny zainstalowany na komputerze.
6. Przewiń stronę w dół i rozwiń pozycję **BIOS**.
7. Kliknij przycisk **Download (Pobierz)**, aby pobrać najnowszą wersję systemu BIOS dla komputera.
8. Po zakończeniu pobierania przejdź do folderu, w którym plik aktualizacji systemu BIOS został zapisany.
9. Kliknij dwukrotnie ikonę pliku aktualizacji systemu BIOS i postępuj zgodnie z instrukcjami wyświetlanymi na ekranie.

Technologia i podzespoły

i UWAGA: Zrzuty ekranu menedżera urządzeń komputera mogą się różnić w zależności od zamówionej konfiguracji.

Tematy:

- Dźwięk
- Kamera
- Wyświetlacz
- Interfejs HDMI
- Karta graficzna
- Intel WiDi
- USB
- Wi-Fi
- Bluetooth
- Dysk twardy
- Czytnik kart pamięci
- Zasilacz
- Mikroukłady
- Pamięć
- Procesory
- System operacyjny
- Umieszczenie znacznika serwisowego
- Sterowniki urządzeń
- Przegląd systemu BIOS

Dźwięk

Ten komputer jest dostarczany z kartą dźwiękową Realtek ALC3661 oraz z oprogramowaniem Waves MaxxAudio Pro, które umożliwia dostosowywanie ustawień dźwięku.

i UWAGA: Sterowniki dźwięku są fabrycznie zainstalowane na dostarczonym komputerze.

Pobieranie sterownika karty dźwiękowej

1. Włącz komputer.
2. Przejdź do strony internetowej www.dell.com/support.
3. Kliknij pozycję **Product Support (Wsparcie dla produktu)**, wprowadź znacznik serwisowy komputera, a następnie kliknij przycisk **Submit (Prześlij)**.

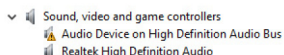
i UWAGA: Jeśli nie masz znacznika serwisowego, skorzystaj z funkcji automatycznego wykrywania znacznika albo ręcznie wyszukaj model swojego komputera.

4. Kliknij pozycję **Drivers & downloads > Find it myself** (Sterowniki i pliki do pobrania > Znajdę samodzielnie).
5. Przewiń stronę w dół i rozwiń pozycję **Audio (Dźwięk)**.
6. Kliknij przycisk **Download** (Pobierz), aby pobrać sterownik karty dźwiękowej.
7. Zapisz plik. Po zakończeniu pobierania przejdź do folderu, w którym plik sterownika karty dźwiękowej został zapisany.
8. Kliknij dwukrotnie ikonę pliku sterownika karty dźwiękowej i postępuj zgodnie z instrukcjami wyświetlanymi na ekranie w celu zainstalowania sterownika.

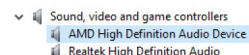
Identyfikowanie kontrolera dźwięku

1. Na pasku zadań kliknij pole wyszukiwania, a następnie wpisz Menedżer urządzeń.
2. Kliknij kartę **Device Manager (Menedżer urządzeń)**.
Zostanie wyświetlone okno **Menedżer urządzeń**.
3. Rozwiń pozycję **Kontrolery dźwięku, wideo i gier**, aby wyświetlić kontroler dźwięku.

Przed rozpoczęciem instalacji



Po zakończeniu instalacji



Zmianie ustawień dźwięku

1. Na pasku zadań kliknij pole wyszukiwania, a następnie wpisz Dell Audio.
2. Kliknij opcję **Dell Audio** i w razie potrzeby zmień ustawienia dźwięku.

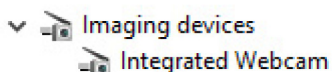
Kamera

Ten komputer jest dostarczany ze zintegrowaną kamerą 0,92 megapiksela o wysokiej czułości i maksymalnej rozdzielczości HD 1280 X 720 przy szybkości 30 kl./s.

UWAGA: W przypadku wystąpienia jakichkolwiek problemów z wbudowanymi mikrofonami należy wymienić moduł kamery.

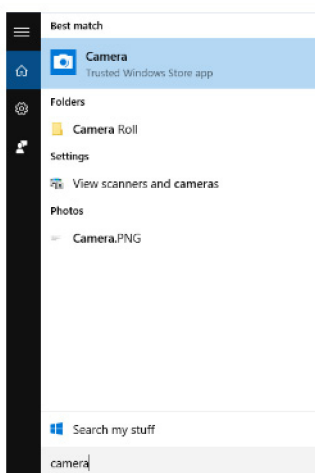
Identyfikowanie kamery internetowej w Menedżerze urządzeń

1. Na pasku zadań kliknij pole wyszukiwania, a następnie wpisz Menedżer urządzeń.
2. Kliknij kartę **Device Manager (Menedżer urządzeń)**.
Zostanie wyświetlone okno **Menedżer urządzeń**.
3. Rozwiń pozycję **Urządzenia do obrazowania**.



Uruchamianie aplikacji kamery

1. Na pasku zadań kliknij pole wyszukiwania, a następnie wpisz Menedżer urządzeń.
2. Kliknij opcję **Camera (Kamera)**.



Pozyskiwanie oprogramowania Dell Webcam Central

Z komputerem jest dostarczany dysk CD zawierający oprogramowanie Dell Webcam Central. Jeśli nie masz tego oprogramowania, możesz je pobrać, rejestrując się na stronie My Account (Moje konto) w witrynie firmy Dell.

UWAGA: Program Dell Webcam Central nie jest dostępny do pobrania w witrynie pomocy technicznej ani na dysku CD z zasobami.

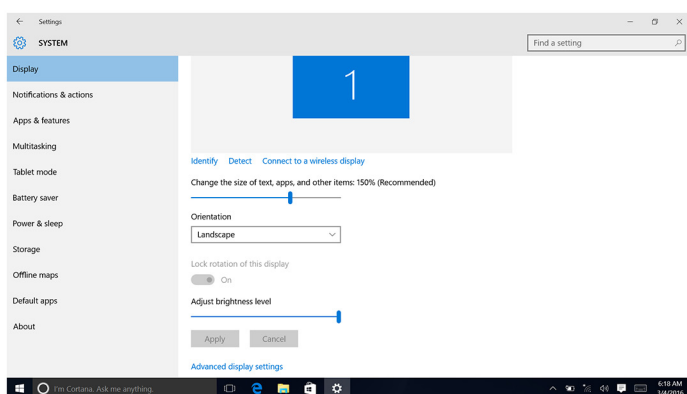
Wyświetlacz

Komputer jest dostarczany z następującymi opcjami wyświetlaczy:

- FHD 21,5" z ekranem dotykowym, rozdzielczość 1920 x 1080
- FHD 21,5" bez ekranu dotykowego, rozdzielczość 1920 x 1080

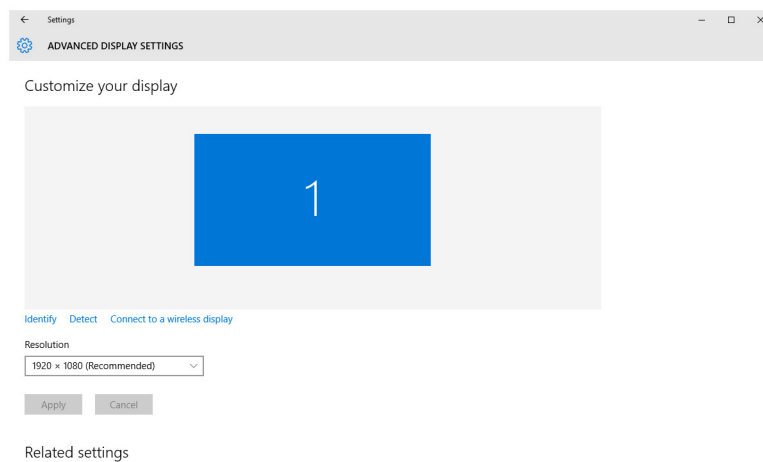
Dostosowywanie jasności ekranu

1. Kliknij prawym przyciskiem myszy na pulpicie i wybierz pozycję **Display settings** (Ustawienia wyświetlacza).
2. Przeciwnij suwak **regulacji poziomej jasności**, aby ustawić jasność ekranu.



Zmianianie rozdzielczości ekranu

1. Kliknij prawym przyciskiem myszy i przytrzymaj na pulpicie, a następnie wybierz polecenie **Ustawienia ekranu**.
2. Kliknij opcję **Advanced display settings (Zaawansowane ustawienia ekranu)**.
3. Wybierz rozdzielczość z listy rozwijanej.
4. Kliknij przycisk **Apply (Zastosuj)**.



Czyszczenie wyświetlacza

OSTRZEŻENIE: Do czyszczenia wyświetlacza nie należy używać substancji takich jak alkohol, środki chemiczne lub inne domowe środki czyszczące.

OSTRZEŻENIE: Aby uniknąć uszkodzenia wyświetlacza, nie należy wywierać nacisku podczas czyszczenia, a wszelkie pozostałości płynów należy wytrzeć.

UWAGA: Do czyszczenia wyświetlacza należy zastosować dostępny w handlu zestaw czyszczący. Można także użyć miękkiej wilgotnej ściereczki z mikrovlakien, lekko zwilżonej wodą destylowaną.

1. Przed przystąpieniem do czyszczenia wyłącz komputer i wyświetlacz.
2. Delikatnie wytrzyj wyświetlacz ruchami okrężnymi w celu usunięcia kurzu i zabrudzeń.
3. Ekran należy dokładnie osuszyć przed włączeniem.

Interfejs HDMI

Ten komputer jest wyposażony w port wejściowy HDMI, umieszczony z tyłu urządzenia. Port wejściowy HDMI umożliwia podłączanie konsoli do gier, odtwarzaczy Blu-ray i innych urządzeń wyposażonych w wyjście HDMI.

Karta graficzna

Ten komputer jest dostarczany z kartą graficzną AMD Radeon R5 A335.

Pobieranie sterownika karty graficznej

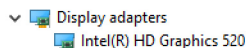
1. Włącz komputer.
2. Przejdź do strony internetowej www.dell.com/support.
3. Kliknij pozycję **Product Support** (Wsparcie dla produktu), wprowadź znacznik serwisowy komputera, a następnie kliknij przycisk **Submit** (Prześlij).

UWAGA: Jeśli nie masz znacznika serwisowego, skorzystaj z funkcji automatycznego wykrywania znacznika albo ręcznie wyszukaj model swojego komputera.

4. Kliknij pozycję **Drivers & downloads > Find it myself** (Sterowniki i pliki do pobrania > Znajdę samodzielnie).
5. Przewiń stronę w dół i rozwiń pozycję **Video (Grafika)**.
6. Kliknij pozycję **Download** (Pobierz), aby pobrać sterownik karty graficznej komputera.
7. Zapisz plik. Po zakończeniu pobierania przejdź do folderu, w którym plik sterownika karty graficznej został zapisany.
8. Kliknij dwukrotnie ikonę pliku sterownika karty graficznej i postępuj zgodnie z instrukcjami wyświetlanymi na ekranie, aby zainstalować sterownik.

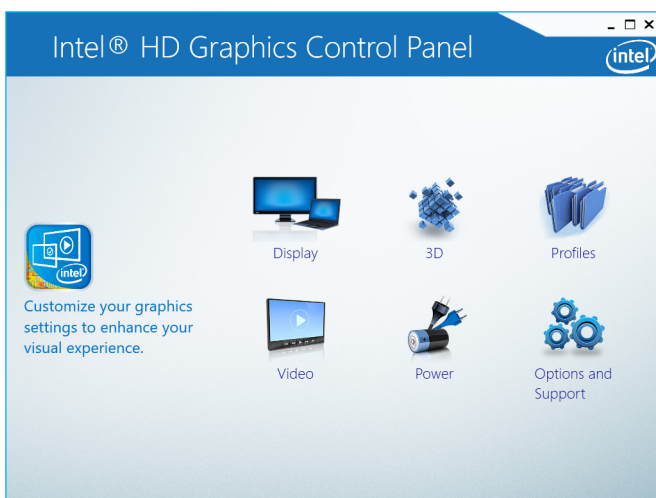
Identyfikowanie karty graficznej

1. Na pasku zadań kliknij pole wyszukiwania, a następnie wpisz Menedżer urządzeń.
2. Kliknij kartę **Device Manager (Menedżer urządzeń)**.
Zostanie wyświetlone okno **Menedżer urządzeń**.
3. Rozwiń pozycję **Karty graficzne**.

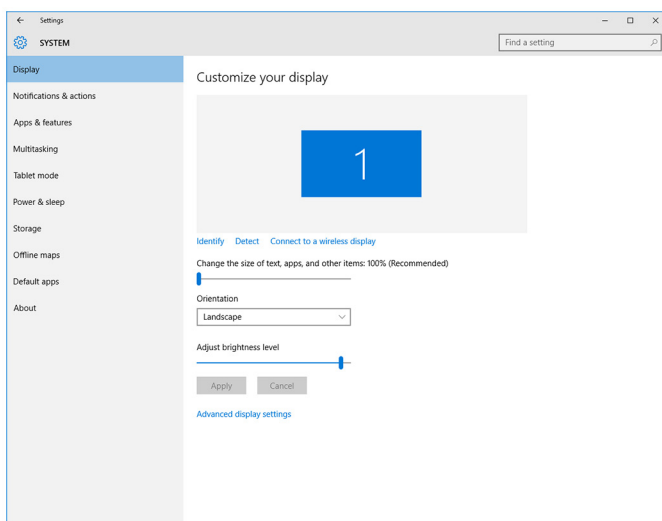


Zmianie ustawień ekranu i grafiki

1. Kliknij prawym przyciskiem myszy, a następnie wybierz opcję **Graphics Properties (Właściwości grafiki)**, aby otworzyć aplikację **Intel HD Graphics Control Panel**.



2. Kliknij przycisk **Display (Wyświetlacz)**.
3. Zmień ustawienia ekranu odpowiednio do wymagań.



Intel WiDi

Funkcja wyświetlacza bezprzewodowego umożliwia wyświetlanie obrazu z komputera w odbiorniku TV bez użycia kabli połączeniowych. Przed skonfigurowaniem wyświetlacza bezprzewodowego należy podłączyć moduł wyświetlacza bezprzewodowego do odbiornika TV. Aby sprawdzić, czy odbiornik TV obsługuje tę funkcję, przeczytaj dostarczoną wraz z nim dokumentację.

W poniższej tabeli przedstawiono podstawowe wymagania systemowe dla wyświetlacza bezprzewodowego.

Procesor	Intel Core i3/i5/i7 drugiej generacji
Video Controller	Intel HD Graphics
Karta sieci WLAN	Intel 2230 lub Intel 6150
System operacyjny	Windows 7 lub nowszy
Sterownik	Pobierz i zainstaluj najnowszą wersję sterownika dla „Menedżera połączenia wyświetlacza bezprzewodowego” (Intel Wireless Display Connection Manager) ze strony internetowej www.dell.com/support

Pobieranie aplikacji WiDi

1. Włącz komputer.
2. Przejdź do strony internetowej www.dell.com/support.
3. Kliknij pozycję **Product Support** (Wsparcie dla produktu), wprowadź znacznik serwisowy komputera, a następnie kliknij przycisk **Submit** (Prześlij).
i UWAGA: Jeśli nie masz znacznika serwisowego, skorzystaj z funkcji automatycznego wykrywania znacznika albo ręcznie wyszukaj model swojego komputera.
4. Kliknij pozycję **Drivers & downloads > Find it myself** (Sterowniki i pliki do pobrania > Znajdę samodzielnie).
5. Przewiń stronę w dół i rozwiń pozycję **Video (Grafika)**.
6. Kliknij pozycję **Download** (Pobierz), aby pobrać aplikację Intel WiDi na komputer.
7. Po zakończeniu pobierania przejdź do folderu, w którym został zapisany plik aplikacji.
8. Kliknij dwukrotnie ikonę pliku aplikacji i postępuj zgodnie z instrukcjami wyświetlanymi na ekranie w celu zainstalowania aplikacji.

Konfigurowanie wyświetlacza bezprzewodowego

1. Włącz komputer.
i UWAGA: Sprawdź, czy sieć Wi-Fi jest włączona.
2. Podłącz moduł wyświetlacza bezprzewodowego do telewizora.
3. Włącz telewizor i moduł wyświetlacza bezprzewodowego.
4. Wybierz odpowiednie źródło sygnału wideo w telewizorze, np. HDMI1, HDMI2 lub S-Video.
5. Kliknij lub stuknij dwukrotnie ikonę Intel Wireless Display na pulpicie.
Zostanie wyświetlone okno **Intel Wireless Display (Wyświetlacz bezprzewodowy Intel)**.
6. Kliknij lub stuknij pozycję **Scan for available displays (Znajdź dostępne wyświetlacze)**.
7. Wybierz wyświetlacz bezprzewodowy z listy **Detected wireless displays (Wykryte wyświetlacze bezprzewodowe)**.
8. Wprowadź kod zabezpieczeń wyświetlany na ekranie telewizora.


USB

Komputer jest dostarczany z następującymi portami USB:

Porty	Umiejscowienie
Porty USB 2.0 (2)	z tyłu
Porty USB 3.0 (2)	z lewej strony

i UWAGA: Interfejs USB 3.0 wymaga zainstalowania sterownika, bez którego wykrywanie urządzeń USB nie będzie możliwe.

Pobieranie sterownika USB 3.0

1. Włącz komputer.
2. Przejdź do strony internetowej www.dell.com/support.
3. Kliknij pozycję **Product Support** (Wsparcie dla produktu), wprowadź znacznik serwisowy komputera, a następnie kliknij przycisk **Submit** (Prześlij).
 **UWAGA:** Jeśli nie masz znacznika serwisowego, skorzystaj z funkcji automatycznego wykrywania znacznika albo ręcznie wyszukaj model swojego komputera.
4. Kliknij pozycję **Drivers & downloads** > **Find it myself** (Sterowniki i pliki do pobrania > Znajdę samodzielnie).
5. Przewiń stronę w dół i rozwiń pozycję **Chipset (Mikroukład)**.
6. Kliknij pozycję **Download** (Pobierz), aby pobrać sterownik USB 3.0.
7. Po zakończeniu pobierania przejdź do folderu, w którym plik sterownika USB 3.0 został zapisany.
8. Kliknij dwukrotnie ikonę pliku sterownika USB 3.0 i postępuj zgodnie z instrukcjami wyświetlanymi na ekranie.

Włączanie i wyłączanie funkcji USB w programie konfiguracji systemu BIOS.

1. Włącz albo uruchom ponownie komputer.
2. Po wyświetleniu logo DELL naciśnij klawisz F2, aby otworzyć program konfiguracji systemu BIOS. Zostanie wyświetlony ekran konfiguracji systemu BIOS.
3. W lewym okienku wybierz kolejno polecenia **Settings (Ustawienia)** > **System Configuration (Konfiguracja systemu)** > **USB Configuration (Konfiguracja USB)**.
W okienku z prawej strony zostaną wyświetlone informacje o konfiguracji USB.
4. Zaznacz lub wyczyść pole wyboru **Enable External USB Port (Włącz zewnętrzny port USB)**.
5. Zapisz ustawienia systemu BIOS i zamknij program konfiguracji systemu.

Rozwiązywanie problemu z niemożnością uruchomienia systemu spowodowanego emulacją USB

Czasami komputer nie może uruchomić systemu operacyjnego, kiedy do komputera są podłączone urządzenia USB. Zjawisko to występuje, ponieważ komputer poszukuje plików startowych na urządzeniach USB. Wykonaj poniższe czynności, aby usunąć ten problem.


1. Włącz albo uruchom ponownie komputer.
2. Po wyświetleniu logo DELL naciśnij klawisz F2, aby otworzyć program konfiguracji systemu BIOS.
3. W lewym okienku wybierz kolejno polecenia **Settings (Ustawienia)** > **System Configuration (Konfiguracja systemu)** > **USB Configuration (Konfiguracja USB)**.
W okienku z prawej strony zostaną wyświetlone informacje o konfiguracji USB.
4. Wyczyść pole wyboru **Enable Boot Support (Włącz obsługę uruchamiania z urządzeń USB)**.
5. Zapisz ustawienia i zamknij program konfiguracji systemu.

Wi-Fi

Komputer obsługuje następujące standardy Wi-Fi:

- Wi-Fi 802.11 ac
- Wi-Fi 802.11b/g/n

Włączanie lub wyłączanie sieci Wi-Fi

 **UWAGA:** Nie ma fizycznego przełącznika do włączania lub wyłączania sieci Wi-Fi. Tę czynność należy wykonać za pomocą ustawień komputera.

1. Przeciągnij palcem od prawej krawędzi ekranu albo kliknij ikonę **Centrum akcji** na pasku zadań, aby uzyskać dostęp do Centrum akcji.

- Wybierz opcję **Wi-Fi**, aby włączyć lub wyłączyć sieć Wi-Fi.

Pobieranie sterownika sieci Wi-Fi

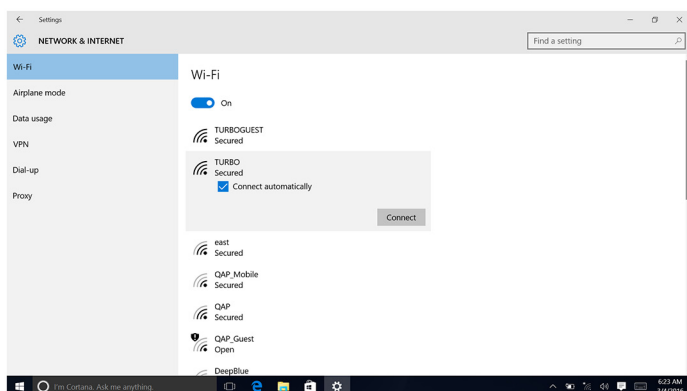
- Włącz komputer.
- Przejdź do strony internetowej www.dell.com/support.
- Kliknij pozycję **Product Support** (Wsparcie dla produktu), wprowadź znacznik serwisowy komputera, a następnie kliknij przycisk **Submit** (Prześlij).

UWAGA: Jeśli nie masz znacznika serwisowego, skorzystaj z funkcji automatycznego wykrywania znacznika albo ręcznie wyszukaj model swojego komputera.

- Kliknij pozycję **Drivers & downloads** > **Find it myself** (Sterowniki i pliki do pobrania > Znajdę samodzielnie).
- Przewiń stronę w dół i rozwiń pozycję **Network (Sieć)**.
- Kliknij pozycję **Download** (Pobierz), aby pobrać sterownik karty Wi-Fi na komputer.
- Po zakończeniu pobierania przejdź do folderu, w którym został zapisany plik sterownika sieci Wi-Fi.
- Kliknij dwukrotnie ikonę pliku sterownika i postępuj zgodnie z instrukcjami wyświetlanymi na ekranie.

Konfiguracja sieci Wi-Fi

- Włącz sieć Wi-Fi. Aby uzyskać więcej informacji, patrz [Włączanie lub wyłączanie sieci Wi-Fi](#).
- Przeciśnij palcem od prawej krawędzi ekranu albo kliknij ikonę **Centrum akcji** na pasku zadań, aby uzyskać dostęp do Centrum akcji.
- Kliknij ikonę **Wi-Fi**, a następnie kliknij pozycję **Go to Settings** (Przejdź do ustawień). Wyświetla się lista dostępnych sieci.
- Wybierz sieć i kliknij przycisk **Connect (Połącz)**



UWAGA: Jeśli zostanie wyświetlony monit, wpisz klucz zabezpieczeń sieci.

Bluetooth

Ten komputer obsługuje technologię Bluetooth 4.0.

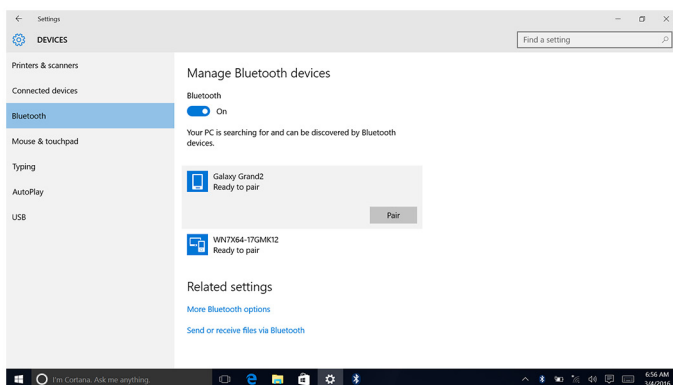
Włączanie lub wyłączanie technologii Bluetooth

UWAGA: Nie ma fizycznego przełącznika do włączania lub wyłączania komunikacji Bluetooth. Tę czynność należy wykonać za pomocą ustawień komputera.

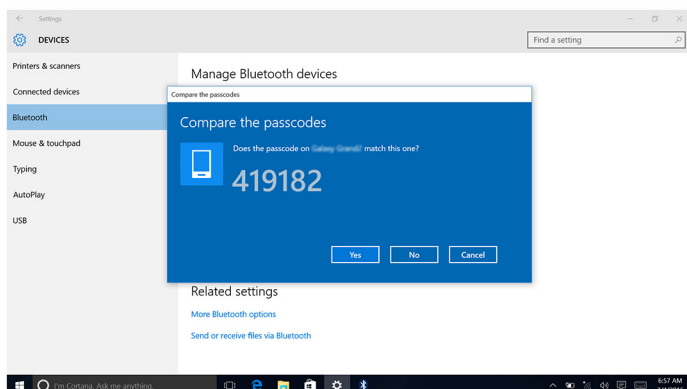
- Przeciśnij palcem od prawej krawędzi ekranu albo kliknij ikonę **Centrum akcji** na pasku zadań, aby uzyskać dostęp do Centrum akcji.
- Kliknij pozycję **Bluetooth** w celu włączenia lub wyłączenia technologii Bluetooth.

Kojarzenie z urządzeniami obsługującymi technologię Bluetooth

1. Włącz komunikację Bluetooth.
Aby uzyskać więcej informacji, patrz [Włączanie lub wyłączanie technologii Bluetooth](#).
2. Przeciągnij palcem od prawej krawędzi ekranu albo kliknij ikonę **Centrum akcji** na pasku zadań, aby uzyskać dostęp do Centrum akcji.
3. Kliknij pozycję **Bluetooth**, a następnie kliknij pozycję **Go to Settings** (Przejdź do ustawień).
4. Wybierz żądane urządzenie Bluetooth.
5. Kliknij pozycję **Pair** (Skojarz), aby skojarzyć urządzenia Bluetooth.

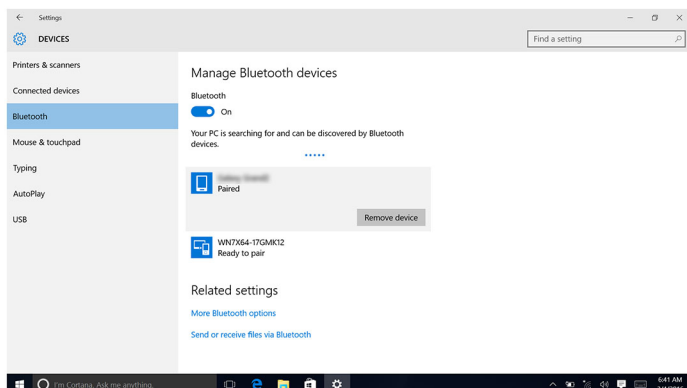


6. Kliknij pozycję **Yes** (Tak), aby potwierdzić hasła dostępu na obu urządzeniach.



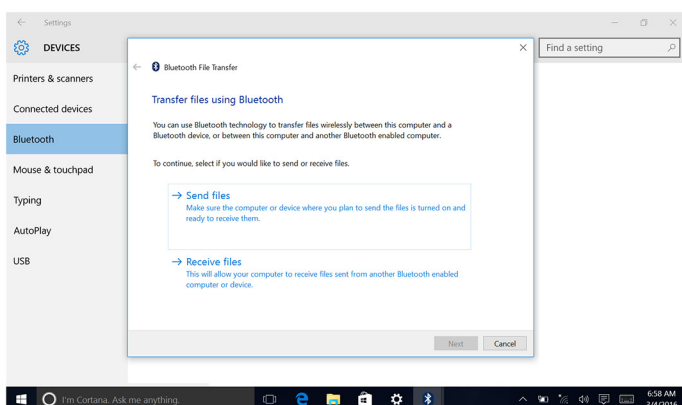
Usuwanie urządzenia Bluetooth

1. Przeciągnij palcem od prawej krawędzi ekranu albo kliknij ikonę **Centrum akcji** na pasku zadań, aby uzyskać dostęp do Centrum akcji.
2. Kliknij pozycję **Bluetooth**, a następnie kliknij pozycję **Go to Settings** (Przejdź do ustawień).
3. Kliknij urządzenie, które chcesz usunąć, a następnie kliknij przycisk **Remove device** (Usuń urządzenie).



Przesyłanie plików między urządzeniami za pomocą technologii Bluetooth

1. Przeciągnij palcem od prawej krawędzi ekranu albo kliknij ikonę **Centrum akcji** na pasku zadań, aby uzyskać dostęp do Centrum akcji.
2. Kliknij pozycję **Bluetooth**, a następnie kliknij pozycję **Go to Settings** (Przejdź do ustawień).
3. Wybierz urządzenie Bluetooth.
4. Kliknij przycisk **Send or receive files via Bluetooth (Przesyłanie lub odbieranie plików za pomocą połączenia Bluetooth)**.
5. W oknie **Bluetooth File Transfer** (Przesyłanie plików za pomocą połączenia Bluetooth) kliknij pozycję **Send files** (Wyślij pliki) i wybierz odpowiedni plik.



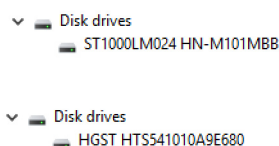
Dysk twardy

W poniższej tabeli przedstawiono opcje dysku twardego dostępne dla tego komputera:

Opcje	Wymiary
Dysk twardy (HDD)	Dysk 2,5"

Identyfikowanie dysku twardego

1. Na pasku zadań kliknij pole wyszukiwania, a następnie wpisz Menedżer urządzeń. `Device Manager`
2. Kliknij kartę **Device Manager (Menedżer urządzeń)**. Zostanie wyświetlone okno **Menedżer urządzeń**.
3. Rozwiń listę **Stacje dysków**.



Identyfikowanie dysku twardego w programie konfiguracji systemu BIOS

1. Włącz lub uruchom ponownie komputer.
2. Po wyświetleniu logo DELL naciśnij klawisz F2, aby otworzyć program konfiguracji systemu BIOS. Lista dysków twardego jest wyświetlana w obszarze **System Information (Informacje o systemie)** w grupie **General (Ogólne)**.

Czytnik kart pamięci

Ten komputer ma jedno gniazdo na kartę SD umieszczone po lewej stronie.

Pobieranie sterownika czytnika kart pamięci

1. Włącz komputer.
2. Przejdź do strony internetowej www.dell.com/support.
3. Kliknij pozycję **Product Support** (Wsparcie dla produktu), wprowadź znacznik serwisowy komputera, a następnie kliknij przycisk **Submit** (Prześlij).

 **UWAGA:** Jeśli nie masz znacznika serwisowego, skorzystaj z funkcji automatycznego wykrywania znacznika albo ręcznie wyszukaj model swojego komputera.


4. Kliknij pozycję **Drivers & downloads** > **Find it myself** (Sterowniki i pliki do pobrania > Znajdę samodzielnie).
5. Przewiń stronę w dół i rozwiń pozycję **Chipset (Mikroukład)**.
6. Kliknij pozycję **Download** (Pobierz), aby pobrać sterownik czytnika kart pamięci na komputer.
7. Po zakończeniu pobierania przejdź do folderu, w którym plik sterownika czytnika kart pamięci został zapisany.
8. Kliknij dwukrotnie ikonę pliku sterownika czytnika kart pamięci i postępuj zgodnie z instrukcjami wyświetlanymi na ekranie.


Przeglądanie karty multimedialnej

1. Włóż kartę multimedialną metalowymi stykami do dołu. Karta wgra się automatycznie, a na ekranie wyświetli się powiadomienie.
2. Postępuj zgodnie z instrukcjami wyświetlanymi na ekranie.

Zasilacz

Ten komputer jest dostarczany z zasilaczem o mocy 65 W lub 90 W.

 **PRZESTROGA:** Podczas odłączania kabla zasilacza od komputera należy ciągnąć za wtyczkę kabla, a nie za sam kabel. Podczas odłączania kabla należy go trzymać prosto, aby uniknąć wygięcia styków w złączach. Podczas podłączania kabla należy zwrócić uwagę na prawidłowe zorientowanie i wyrównanie portu i złącza.

 **PRZESTROGA:** Zasilacz współpracuje z gniazdami sieci elektrycznej używanymi na całym świecie. W różnych krajach stosowane są jednak różne wtyczki i listwy zasilania. Użycie nieodpowiedniego kabla, nieprawidłowe podłączenie kabla do listwy zasilającej lub gniazda elektrycznego może spowodować pożar lub uszkodzenie sprzętu.

Mikroukłady

Mikroukład jest podzielony na dwie części — mostek północny i mostek południowy. Wszystkie komponenty komputera mogą komunikować się z procesorem przez mikroukład.

Komputer jest wyposażony w mikroukład wbudowany w procesor.

Pobieranie sterownika mikroukładu

1. Włącz komputer.
2. Przejdź do strony internetowej www.dell.com/support.
3. Kliknij pozycję **Product Support** (Wsparcie dla produktu), wprowadź znacznik serwisowy komputera, a następnie kliknij przycisk **Submit** (Prześlij).

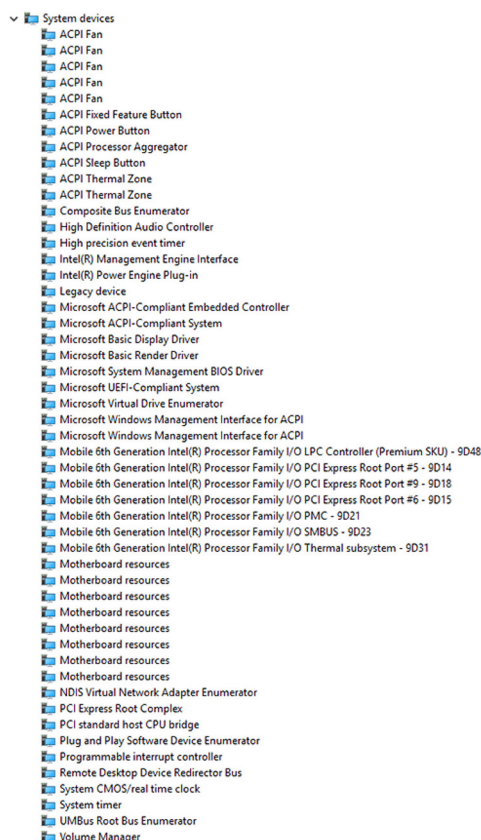
 **UWAGA:** Jeśli nie masz znacznika serwisowego, skorzystaj z funkcji automatycznego wykrywania znacznika albo ręcznie wyszukaj model swojego komputera.

4. Kliknij pozycję **Drivers & downloads** > **Find it myself** (Sterowniki i pliki do pobrania > Znajdę samodzielnie).
5. Przewiń stronę w dół i rozwiń pozycję **Chipset (Mikroukład)**.

6. Kliknij pozycję **Download** (Pobierz), aby pobrać sterownik mikroukładu do tego komputera.
7. Po zakończeniu pobierania przejdź do folderu, w którym plik sterownika mikroukładu został zapisany.
8. Kliknij dwukrotnie ikonę pliku sterownika mikroukładu i postępuj zgodnie z instrukcjami wyświetlanymi na ekranie.

Identyfikowanie mikroukładu

1. Na pasku zadań kliknij pole wyszukiwania, a następnie wpisz Menedżer urządzeń. `Device Manager`
2. Kliknij kartę **Device Manager (Menedżer urządzeń)**.
Zostanie wyświetlone okno **Menedżer urządzeń**.
3. Rozwiń pozycję **Urządzenia systemowe**.



Pamięć

Komputer jest wyposażony w dwa gniazda SODIMM (RAM), dostępne po zdjęciu pokrywy tylnej. Obsługiwane są następujące konfiguracje pamięci: 2 GB, 4 GB, 6 GB, 8 GB, 10 GB, 12 GB i 16 GB.

Sprawdzanie pamięci systemowej w systemie Windows

1. Kliknij przycisk **Start** .
2. Wybierz pozycję **Ustawienia** .
3. Kliknij kolejno pozycje **System** > **Informacje**.

Sprawdzanie pamięci systemowej w systemie BIOS.

1. Włącz albo uruchom ponownie komputer.
2. Po wyświetleniu logo DELL naciśnij klawisz F2, aby otworzyć program konfiguracji systemu BIOS.

3. W lewym okienku wybierz kolejno polecenia **Settings (Ustawienia)** > **General (Ogólne)** > **System Information (Informacje o systemie)**.

W okienku z prawej strony zostaną wyświetlone informacje o pamięci.

Testowanie pamięci za pomocą programu diagnostycznego ePSA

1. Włącz albo uruchom ponownie komputer.
2. Po wyświetleniu się na ekranie logo Dell naciśnij klawisz F12 w celu otworzenia menu startowego.
3. Użyj klawiszy kierunkowych w celu podświetlenia opcji menu **Diagnostyka (Diagnostics)** i naciśnij klawisz **Enter**.
4. Postępuj zgodnie z instrukcjami wyświetlanymi na ekranie, aby zakończyć test ePSA Pre-boot System Assessment (PSA).

UWAGA: W przypadku pojawienia się logo systemu musisz zaczekać do wyświetlenia się pulpitu. Wyłącz komputer i spróbuj ponownie.

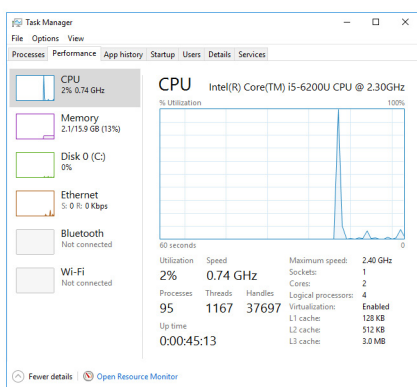
Procesory

Komputer jest dostarczany z następującymi procesorami:

- Intel Core i3/i5 szóstej generacji

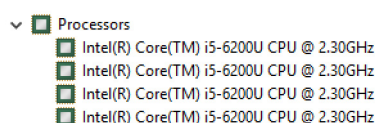
Sprawdzanie wykorzystania procesora w Menedżerze zadań

1. Kliknij prawym przyciskiem myszy pasek zadań.
2. Kliknij pozycję **Task Manager** (Menedżer zadań). Zostanie wyświetlone okno **Menedżera zadań**.
3. Kliknij kartę **Wydajność**, aby wyświetlić informacje o wykorzystaniu procesora.



Identyfikowanie procesorów w systemie Windows

1. Na pasku zadań kliknij pole wyszukiwania, a następnie wpisz Menedżer urządzeń. `Device Manager`
2. Kliknij kartę **Device Manager (Menedżer urządzeń)**. Zostanie wyświetlone okno **Menedżer urządzeń**.
3. Rozwiń pozycję **Procesory**.



System operacyjny

Ten komputer ma fabrycznie zainstalowany system Windows 10.

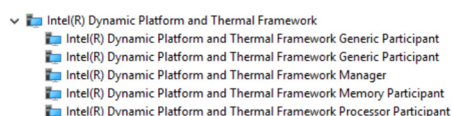
Umiejscowienie znacznika serwisowego

Znacznik serwisowy (ang. Service Tag) jest unikalnym, alfanumerycznym identyfikatorem, który umożliwia pracownikom serwisowym firmy Dell identyfikowanie składników sprzętowych w komputerach klientów i uzyskiwanie dostępu do informacji o gwarancji.

Sterowniki urządzeń

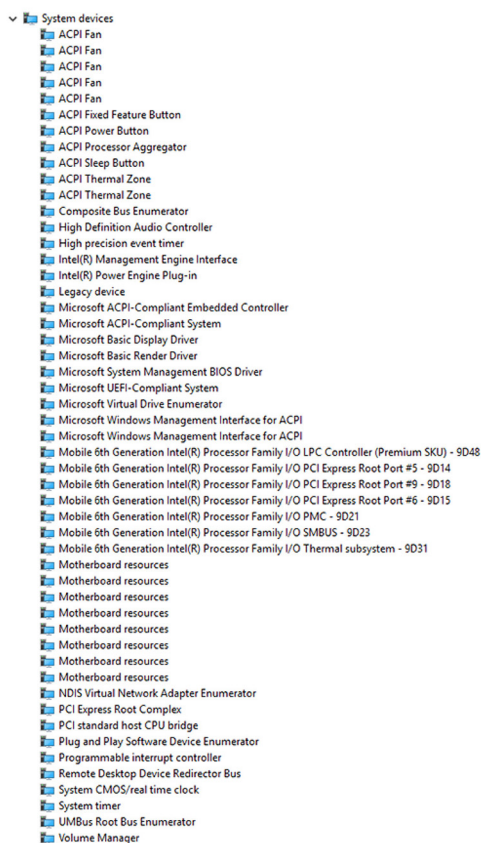
Technologia Intel Dynamic Platform and Thermal Framework

W Menedżerze urządzeń (Device Manager), sprawdź, czy jest zainstalowana Platforma dynamiczna Intel (Intel Dynamic Platform) i Struktura Termiczna (Thermal Framework). Zainstaluj aktualizacje sterowników z witryny www.dell.com/support.



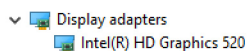
Narzędzie instalacji programu Intel Chipset Software

W Menedżerze urządzeń (Device Manager), sprawdź, czy jest zainstalowany sterownik chipsetu. Zainstaluj aktualizacje sterowników z witryny www.dell.com/support.



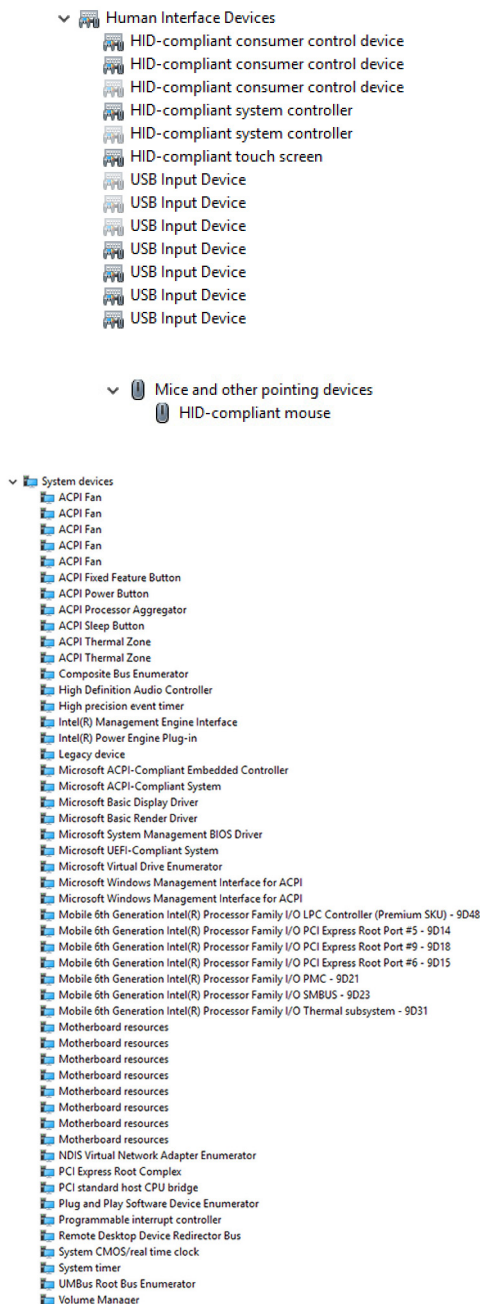
Karta graficzna

W Menedżerze urządzeń (Device Manager), sprawdź, czy jest zainstalowany sterownik wideo. Zainstaluj aktualizację sterownika wideo z witryny www.dell.com/support.



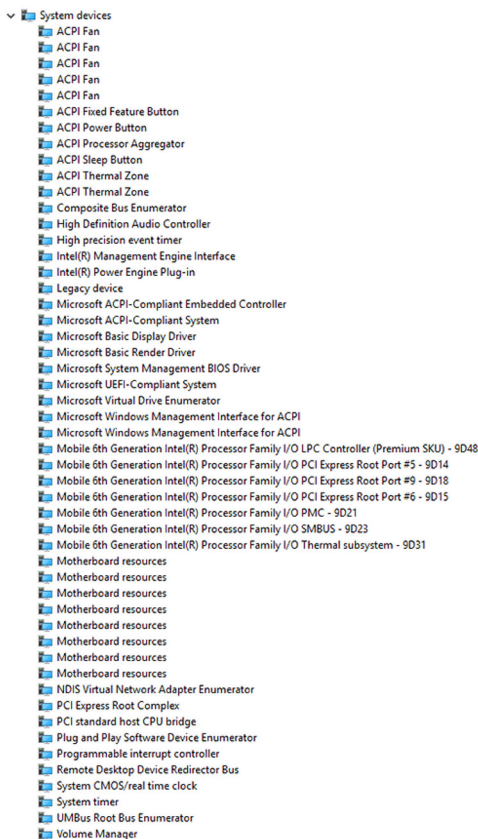
Sterownik seryjnego we/wy Intel

W Menedżerze urządzeń (Device Manager) sprawdź, czy jest zainstalowany sterownik szeregowych we/wy (Serial I/O). Zainstaluj aktualizacje sterowników z witryny www.dell.com/support.



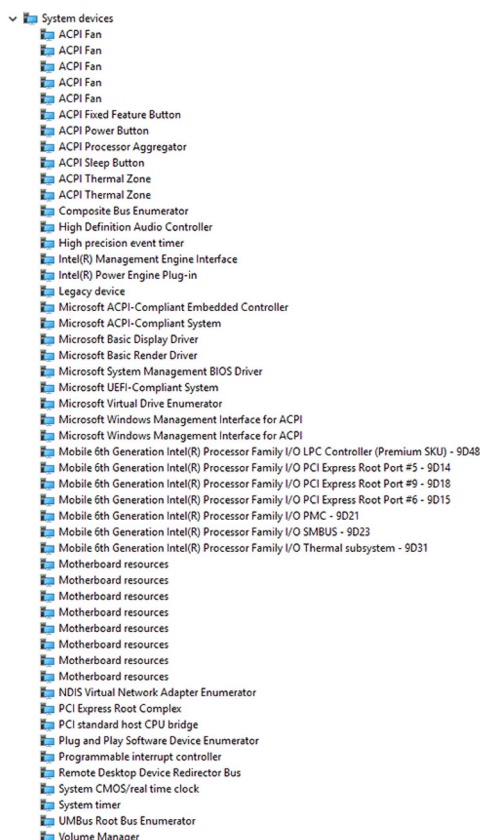
Interfejs Intel Trusted Execution Engine Interface

W Menedżerze urządzeń (Device Manager) sprawdź, czy jest zainstalowany Interfejs sterownika interfejsu niezawodnego silnika wykonawczego (Intel Trusted Execution Engine Interface). Zainstaluj aktualizacje sterowników z witryny www.dell.com/support.



Sterownik wirtualnego przycisku Intel (Intel Virtual Button)

W Menedżerze urządzeń (Device Manager) sprawdź, czy jest zainstalowany sterownik Przycisku wirtualnego Intel (Intel Virtual Button). Zainstaluj aktualizacje sterowników z witryny www.dell.com/support.



Sterowniki Intel Wireless 3165 Wi-Fi i Bluetooth

W Menedżerze urządzeń (Device Manager), sprawdź, czy jest zainstalowany sterownik karty sieciowej. Zainstaluj aktualizacje sterowników z witryny www.dell.com/support.



W Menedżerze urządzeń (Device Manager), sprawdź, czy jest zainstalowany sterownik Bluetooth. Zainstaluj aktualizacje sterowników z witryny www.dell.com/support.



Przegląd systemu BIOS

System **BIOS** zarządza przepływem danych między systemem operacyjnym komputera a podłączonymi urządzeniami, takimi jak dysk twardy, karta graficzna, klawiatura, mysz i drukarka.

Wprowadzanie programu do konfiguracji systemu BIOS

1. Włącz albo uruchom ponownie komputer.

2. Po wyświetleniu logo DELL naciśnij klawisz F2, aby otworzyć program konfiguracji BIOS.
Można zmienić definiowane przez użytkownika ustawienia w programie konfiguracyjnym BIOS.

Menu startowe

Ten komputer jest wyposażony w menu opcji jednorazowego rozruchu. Dzięki tej funkcji można w nim zmienić kolejność urządzeń, przy użyciu których komputer próbuje wykonać rozruch, takich jak dyskietka, CD-ROM lub dysk twardy.

Rozszerzenia menu startowego

System udostępnia następujące rozszerzenia menu startowego:

- **Łatwiejszy dostęp** - Naciśnij klawisz F12, aby uzyskać dostęp do menu wyboru rozruchu.
- **Monit (User Prompting)** - użytkownik zostanie wezwany do naciśnięcia klawisza na ekranie systemu BIOS.
- **Opcje diagnostyki (Diagnostics Options)** - Menu startowe zawiera opcje diagnostyczne ePSA.

Timing sekwencji naciskania klawiszy

Klawiatura nie jest pierwszym urządzeniem inicjowanym przez program konfiguracji systemu. Oznacza to, że po naciśnięciu klawisza zbyt wcześnie klawiatura zostaje zablokowana. W takim przypadku komunikat o błędzie klawiatury jest wyświetlany na ekranie i nie można uruchomić ponownie komputera przy użyciu kombinacji klawiszy Ctrl+Alt+Del.

Aby temu zapobiec poczekaj aż klawiatura zostanie zainicjowana całkowicie. Klawiatura jest inicjowana w jednej z następujących sytuacji:

- Mignięcie lampek na klawiaturze.
- Wyświetlenie komunikatu „F2=Setup” w prawym górnym rogu ekranu podczas uruchamiania komputera.

Systemowe lampki diagnostyczne

Lampka stanu zasilania: wskazuje stan zasilania.

Ciągłe bursztynowe światło: komputer nie może uruchomić systemu operacyjnego. Wskazuje to na awarię zasilacza lub innego urządzenia w komputerze.

Przerwane bursztynowe światło: komputer nie może uruchomić systemu operacyjnego. Wskazuje to, że zasilacz działa prawidłowo, ale inne urządzenie w komputerze jest uszkodzone lub nie zostało poprawnie zainstalowane.

UWAGA: Na podstawie stanu lampek określ, które urządzenie uległo awarii.

Nie świeci: komputer jest w stanie hibernacji lub wyłączony.

Bursztynowa, migająca lampka stanu zasilania oraz sygnały dźwiękowe sygnalizują błędy.

Przykład: trzy bursztynowe mignięcia lampki stanu zasilania, przerwa, trzy białe mignięcia, przerwa (3,3). Ten sygnał jest powtarzany do chwili wyłączenia komputera, jeśli w komputerze nie odnaleziono obrazu przywracania systemu.

Poniższa tabela przedstawia możliwe stany lampek, ich znaczenie oraz sugerowane rozwiązania:

Stan lampek	Opis problemu	Sugerowane rozwiązanie
1	Płyta systemowa: uszkodzona pamięć ROM i system BIOS	Zainstaluj najnowszą wersję systemu BIOS. Jeśli problem nie ustąpi, wymień płytę systemową.
2	Nie wykryto pamięci operacyjnej (RAM)	Sprawdź, czy moduł pamięci jest zainstalowany poprawnie. Jeśli problem nie ustąpi, wymień moduł pamięci.
3	Błąd płyty systemowej lub mikroukładu	Wymień płytę systemową.
3,3	Nie odnaleziono obrazu przywracania	Ponownie utwórz obraz systemu.
3,4	Obraz przywracania systemu jest nieprawidłowy	Ponownie utwórz obraz systemu.
4	Awaria pamięci operacyjnej (RAM)	Wymień moduł pamięci.
5	Awaria baterii CMOS	Wymień baterię CMOS.
6	Awaria karty graficznej lub mikroukładu graficznego	Wymień płytę systemową.
7	Awaria procesora	Wymień płytę systemową.
8	Awaria wyświetlacza LCD	Wymień wyświetlacz LCD.

Podczas uruchamiania komputer może wyemitować serię sygnałów dźwiękowych, jeśli nie jest możliwe wyświetlenie informacji o napotkanych błędach lub problemach. Kody dźwiękowe ułatwiają rozwiązywanie problemów z komputerem.

Lampka stanu kamery: wskazuje, czy kamera jest używana.




- Ciągłe białe światło: kamera jest w użyciu.
- Nie świeci: kamera nie jest używana.

Uzyskiwanie pomocy i kontakt z firmą Dell

Narzędzia pomocy technicznej do samodzielnego wykorzystania

Aby uzyskać informacje i pomoc dotyczącą korzystania z produktów i usług firmy Dell, można skorzystać z następujących zasobów internetowych:

Tabela 1. Narzędzia pomocy technicznej do samodzielnego wykorzystania.

Informacje o produktach i usługach firmy Dell	www.dell.com
Windows 8.1 i Windows 10	 Aplikacja pomocy i obsługa technicznej firmy Dell
Windows 10	 Aplikacja Get started (Wprowadzenie)
Windows 8.1	 Aplikacja Help + Tips (Pomoc i wskazówki)
Uzyskiwanie pomocy w systemie Windows 8, Windows 8.1 i Windows 10	W systemie Windows wpisz Help and Support, a następnie naciśnij klawisz Enter.
Uzyskiwanie pomocy w systemie Windows 7	Kliknij kolejno pozycje Start > Pomoc (Help) i Wspomaganie (Support) .
Pomoc online dla systemu operacyjnego	www.dell.com/support/windows www.dell.com/support/linux
Informacje o rozwiązywaniu problemów, podręczniki, instrukcje konfiguracji, dane techniczne produktów, blogi pomocy technicznej, sterowniki, aktualizacje oprogramowania itd.	www.dell.com/support
Informacje o systemie operacyjnym, konfigurowaniu i użytkowaniu komputera, tworzeniu kopii zapasowych danych, wykonywaniu procedur diagnostycznych itd.	Zobacz <i>Me and My Dell (Ja i mój Dell)</i> na stronie internetowej www.dell.com/support/manuals .

Kontakt z firmą Dell

Aby skontaktować się z działem sprzedaży, pomocy technicznej lub obsługi klienta firmy Dell, zobacz www.dell.com/contactdell.

 **UWAGA:** Dostępność usług różni się w zależności od produktu i kraju, a niektóre z nich mogą być niedostępne w Twoim regionie.

 **UWAGA:** W przypadku braku aktywnego połączenia z Internetem informacje kontaktowe można znaleźć na fakturze, w dokumencie dostawy, na rachunku lub w katalogu produktów firmy Dell.