

Inspiron 22 3263

Servicehåndbok



Merknader, forholdsregler og advarsler

 **MERK:** En merknad inneholder viktig informasjon som hjelper deg med å bruke ditt produkt mer effektivt.

 **FORSIKTIG:** Angir enten potensiell fare for maskinvaren eller tap av data, og forteller hvordan du kan unngå problemet.

 **ADVARSEL:** ADVARSEL angir potensiell fare for skade på eiendom, personskade eller død.

Copyright © 2017 Dell Inc. eller dets datterselskaper. Med enerett. Dell og EMC og andre varemerker er varemerker for Dell Inc. eller dets datterselskaper. Andre varemerker kan være varemerker for deres respektive eiere.

Innholdsfortegnelse

1 Gjør følgende før du foretar arbeid inne i datamaskinen.....	9
Før du begynner	9
Sikkerhetsanvisninger.....	9
Anbefalte verktøy.....	10
Skrueliste.....	10
2 Etter at du har arbeidet inne i datamaskinen.....	11
3 Teknisk oversikt.....	12
Innsiden av maskinen.....	12
Hovedkortkomponenter.....	13
4 Ta av stativet.....	14
Staffelistativ.....	14
Pidestallstativ.....	15
Prosedyre for å fjerne stativrammen fra stativsockelen.....	16
5 Sette på stativet.....	18
Staffelistativ.....	18
Pidestallstativ.....	18
Fremgangsmåten for å bytte stativrammen til stativsockelen.....	18
6 Fjerne bakdekselet.....	19
Før jobben.....	19
Fremgangsmåte.....	19
7 Sette på bakdekselet.....	20
Fremgangsmåte.....	20
Etter jobben.....	20
8 Sette inn den optiske stasjonen.....	21
Før jobben.....	21
Fremgangsmåte.....	21
9 Ta ut den optiske disken.....	23
Fremgangsmåte.....	23
Etter jobben.....	23
10 Ta ut harddisken.....	24
Før jobben.....	24
Fremgangsmåte.....	24
11 Sette inn harddisken.....	26

Fremgangsmåte.....	26
Etter jobben.....	26
12 Ta av hovedkortskjoldet.....	27
Før jobben.....	27
Fremgangsmåte.....	27
13 Sette på hovedkortskjoldet.....	28
Fremgangsmåte.....	28
Etter jobben.....	28
14 Ta ut minnemodulen.....	29
Før jobben.....	29
Fremgangsmåte.....	29
15 Sette inn minnemodulen.....	31
Fremgangsmåte.....	31
Etter jobben.....	32
16 Ta ut trådløskortet.....	33
Før jobben.....	33
Fremgangsmåte.....	33
17 Sette inn trådløskortet.....	35
Fremgangsmåte.....	35
Etter jobben.....	36
18 Fjerne kontrollknappkortet.....	37
Før jobben.....	37
Fremgangsmåte.....	37
19 Sette inn kontrollknappkortet.....	38
Fremgangsmåte.....	38
Etter jobben.....	38
20 Ta ut mikrofonen.....	39
Før jobben.....	39
Fremgangsmåte.....	39
21 Sette inn mikrofonen.....	40
Fremgangsmåte.....	40
Etter jobben.....	40
22 Fjerne kameraet.....	41
Før jobben.....	41
Fremgangsmåte.....	41
23 Sette inn kameraet.....	43

Fremgangsmåte.....	43
Etter jobben.....	43
24 Ta ut klokkebatteriet.....	44
Før jobben.....	44
Fremgangsmåte.....	44
25 Sette inn klokkebatteriet.....	45
Fremgangsmåte.....	45
Etter jobben.....	45
26 Ta ut viften.....	46
Før jobben.....	46
Fremgangsmåte.....	46
27 Sette inn viften.....	47
Fremgangsmåte.....	47
Etter jobben.....	47
28 Ta av varmeavlederen.....	48
Før jobben.....	48
Fremgangsmåte.....	48
29 Sette inn varmeavlederen.....	50
Fremgangsmåte.....	50
Etter jobben.....	50
30 Ta av høyttalerne.....	51
Før jobben.....	51
Fremgangsmåte.....	51
31 Sette inn høyttalerne.....	53
Fremgangsmåte.....	53
Etter jobben.....	53
32 Fjerne hovedkortet.....	54
Før jobben.....	54
Fremgangsmåte.....	54
33 Sette inn hovedkortet.....	57
Fremgangsmåte.....	57
Etter jobben.....	57
34 Ta av skjermenheten.....	58
Før jobben.....	58
Fremgangsmåte.....	58
35 Sette på skjermenheten.....	61

Fremgangsmåte.....	61
Etter jobben.....	61
36 Fjerne skjermkabelen.....	62
Før jobben.....	62
Fremgangsmåte.....	62
37 Sette inn skjermkabelen.....	64
Fremgangsmåte.....	64
Etter jobben.....	64
38 Ta av gummiføttene.....	65
Før jobben.....	65
Fremgangsmåte.....	65
39 Sette på gummiføttene.....	67
Fremgangsmåte.....	67
Etter jobben.....	67
40 BIOS-oppsettprogram.....	68
Oversikt over BIOS.....	68
Gå inn i BIOS-oppsettprogrammet.....	68
Slette glemte passord.....	68
Før jobben.....	68
Fremgangsmåte.....	68
Etter jobben.....	69
Slette CMOS-innstillinger.....	69
Før jobben.....	69
Fremgangsmåte.....	69
Etter jobben.....	70
41 Flash-oppdatere BIOS.....	71
42 Teknologi og komponenter.....	72
Audio.....	72
Laste ned lyddriveren.....	72
Identifisere lydkontrolleren.....	72
Endre lydinnstillinger.....	73
Kamera.....	73
Identifisere webkamera i enhetsbehandling.....	73
Starte kameraprogrammet.....	73
Få Dell Webcam Central.....	74
Skjerm.....	74
Justere lysstyrken.....	74
Endre skjermopløsningen.....	74
Rengjøre skjermen.....	75
HDMI.....	75
Grafikk.....	75
Laste ned driver til skjermkortet.....	75

Identifisere skjermadapteren.....	75
Endre displayet og grafikken til Kontrollpanelet.....	75
Intel WiDi.....	76
Laste ned WiDi-programmet.....	76
Sette opp en trådløs skjerm.....	77
USB.....	77
Laste ned USB 3.0-driveren.....	77
Aktivere eller deaktivere USB i BIOS-installasjonsprogrammet.....	78
Utbedring av et ikke-oppstartsproblem som er forårsaket av USB-emulering.....	78
Wi-Fi.....	78
Slå Wi-Fi av eller på.....	78
Laste ned Wi-Fi-driveren.....	78
Konfigurere Wi-Fi.....	79
Bluetooth.....	79
Slå Bluetooth av eller på.....	79
Sammenkobling med Bluetooth-aktiverede enheter.....	79
Ta ut Bluetooth-enheten.....	80
Overføre filer mellom enheter ved hjelp av Bluetooth.....	80
Harddisk.....	81
Identifisere harddisken.....	81
Identifisere harddisken i BIOS-installasjonsprogrammet.....	81
Mediekortleser.....	81
Laste ned mediedriveren for minnekortleseren.....	81
Bla gjennom et mediekort.....	82
Strømadapter.....	82
Brikkesett.....	82
Nedlasting av brikkesettdriveren.....	82
Identifisere brikkesett.....	82
Minne.....	83
Kontroll av systemets minne i Windows.....	83
Verifisere systemets minne i BIOS-installasjonsprogrammet.....	83
Teste minnet ved bruk av ePSA.....	83
Prosessorer.....	84
Kontrollere prosessorbruk i oppgavebehandling.....	84
Identifisere prosessorer i Windows.....	84
Operativsystem.....	84
Serviceemerkeplassering.....	84
Enhetsdrivere.....	85
Intel Dynamic Platform og Thermal Framework.....	85
Intel-brikkesett for installering av programvare.....	85
Grafikk.....	85
Intel seriell I/U-driver.....	85
Grensesnittet Intel Trusted Execution Engine.....	86
Intel Virtual-knappedriver.....	87
Intel Wireless 3165 Wi-Fi og Bluetooth-drivere.....	88
Oversikt over BIOS.....	88
Åpne verktøyet for BIOS-installasjonsprogrammet.....	88
Oppstartsmeny.....	89
Utvidet oppstartsmeny.....	89
Tidsjustere tastesekvenser.....	89

43 Systemets diagnoselamper.....	90
44 Få hjelp og kontakte Dell.....	91

Gjør følgende før du foretar arbeid inne i datamaskinen

MERK: Bildene i dette dokumentet kan avvike fra datamaskinen din, og dette avhenger av konfigurasjonen du har bestilt.

Emner:

- Før du begynner
- Sikkerhetsanvisninger
- Anbefalte verktøy
- Skrueliste

Før du begynner

1. Lagre og lukk alle åpne filer og avslutt alle åpne programmer.
2. Slå av datamaskinen.

Instruksjonene om sikkerhetsstopp varierer avhengig av operativsystemet som er installert på datamaskinen.

- Windows 10: Klikk på **Start** > **Strøm** > **Slå av**.
- Windows 8.1: På **Start**-skjermen klikk på strømikonet **Strøm** > **Slå av**.
- Windows 7: Klikk på **Start** > **Slå av**.

MERK: Hvis du bruker et annet operativsystem, må du se dokumentasjonen til operativsystemet for å finne instruksjoner for hvordan du avslutter og slår av.

3. Koble datamaskinen og alt tilkoblet utstyr fra strømuttakene.
4. Koble fra alle tilkoblede nettverksenheter og perifert utstyr som tastatur, mus og skjerm fra datamaskinen.
5. Fjern eventuelle minnekort og optiske plater fra datamaskinen.
6. Når alt er koblet fra, trykker du på og holder inne strømknappen i ca. fem sekunder for å jorde hovedkortet.

FORSIKTIG: Sett datamaskinen på et plant, mykt og rent underlag for å unngå riper i skjermen.

7. Plasser datamaskinen vendt nedover.

Sikkerhetsanvisninger

Følg disse retningslinjene for sikkerhet for å verne om din egen sikkerhet og beskytte datamaskinen mot mulig skade.

MERK: Før du arbeider inne i datamaskinen, må du lese sikkerhetsinformasjonen som fulgte med datamaskinen. Hvis du vil ha mer informasjon om gode sikkerhetsrutiner, kan du gå til nettsiden på www.dell.com/regulatory_compliance.

MERK: Koble fra alle strømkilder før du åpner datamaskindekselet eller paneler. Når du er ferdig med arbeidet inne i datamaskinen, setter du plass alle deksler, paneler og skruer før du kobler til strømkilden.

FORSIKTIG: Sørg for at arbeidsflaten er jevn og ren slik at du ikke skader datamaskinen.

FORSIKTIG: For å unngå å skade på komponenter og kort må du holde dem i kantene og unngå å berøre pinner og kontakter.

FORSIKTIG: Du skal bare utføre feilsøking og reparasjoner som tillates eller anvises av Dells tekniske team. Skade forårsaket av servicearbeid som ikke er godkjent av Dell, dekkes ikke av garantien. Se sikkerhetsinstruksjonene som ble levert sammen med produktet eller på www.dell.com/regulatory_compliance.

⚠ FORSIKTIG: Sørg for at du er jordet ved å berøre en umalt metallflate før du håndterer deler inne i datamaskinen. Under arbeidet må du med jevne mellomrom berøre en umalt metallflate for å lade ut statisk elektrisitet som kan skade de interne komponentene.

⚠ FORSIKTIG: Når du kobler fra en kabel, må du trekke i kontakten eller i strekkavlastningsløyken og ikke i selve kablet. Noen kabler har kontakter med låsetapper eller tommelskruer som du må løsne før du kobler fra kablet. Når du kobler fra kabler, må du sørge for å ha dem jevnt innrettet slik at du ikke bøyer noen av kontaktpinnene. Når du kobler til kabler, må du passe på at portene og kontaktene er riktig vei og innrettet etter hverandre.

⚠ FORSIKTIG: Trykk inn og løs ut eventuelle kort fra mediekortleseren.

Anbefalte verktøy

Veiledningene i dette dokumentet kan kreve at du bruker følgende verktøy:

- En stjerneskrutrekker
- Plastspiss

Skrueliste

Komponent	Festes til	Type skrue	Antall
MB-brakett	Hovedbrakett	M3x5	4
Hovedkort	Hovedbrakett	M3x5	4
Vifte	Hovedbrakett	M3x5	2
Stativplate	Hovedbrakett	M3x5	4
Harddiskbrakett	Hovedbrakett	M3x5	1
ODD-brakett	Hovedbrakett	M3x5	1
HDD	Harddiskbrakett	M3x5	3
Hovedbrakett	Midtramme	M3x5	15
Hovedbrakett	Panelbrakett	M3x5	4
Varmemodul	Hovedbrakett	M3x5	1
Fotbrakett	Midtramme	M3x5	4
Staffelistativ	Stativplate	M4X8	2
Pidestallstativ	Stativplate	M4X8	4
Panelbrakett	Panel	M3X3	4
ODD-brakett	ODD	M2x2,5	2
NGFF	Hovedkort	M2x2,5	1
DUMMY-ODD	BACL-DEKSEL	M3X6(PLATESKRUE)	2

Etter at du har arbeidet inne i datamaskinen

 **FORSIKTIG:** Hvis du lar løse skruer ligge igjen inne i datamaskinen din, kan dette skade datamaskinen slik at den ikke fungerer.

1. Skru inn alle skruene, og kontroller at det ikke er noen løse skruer inne i datamaskinen.
2. Koble til alle eksterne enheter, perifert utstyr og kabler som ble koblet fra under arbeid med datamaskinen.
3. Sett inn alle mediekort, plater og andre deler som ble fjernet under arbeid med datamaskinen.
4. Koble til datamaskinen og alle tilkoblede enheter i strømuttakene.
5. Slå på datamaskinen.

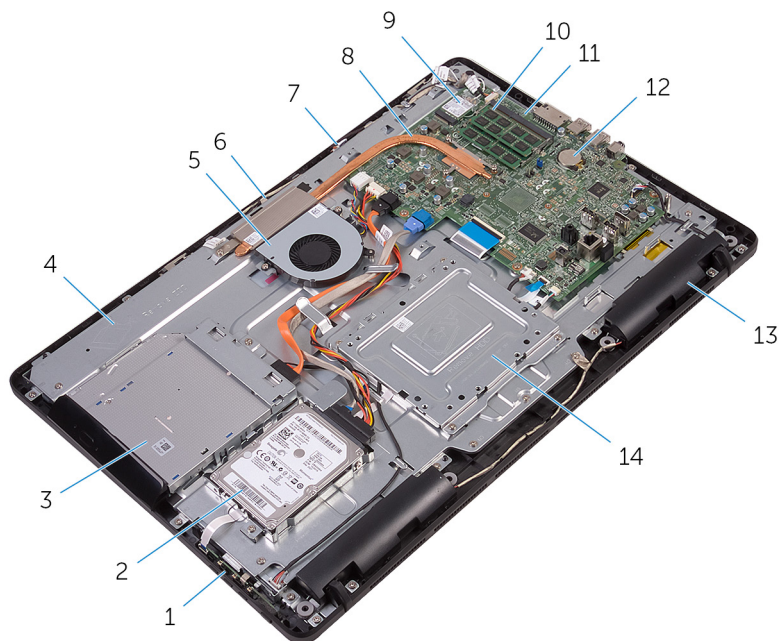
Teknisk oversikt

MERK: Før du gjør noe arbeid inne i datamaskinen, må du lese sikkerhetsinformasjonen som fulgte med datamaskinen, og følge trinnene i [Før du arbeider inne i datamaskinen](#). Etter at du har arbeidet inne i datamaskinen, må du følge instruksjonene i [Etter du arbeider inne i datamaskinen](#). Hvis du vil ha mer informasjon om gode sikkerhetsrutiner, kan du gå til nettsiden på www.dell.com/regulatory_compliance.

Emner:

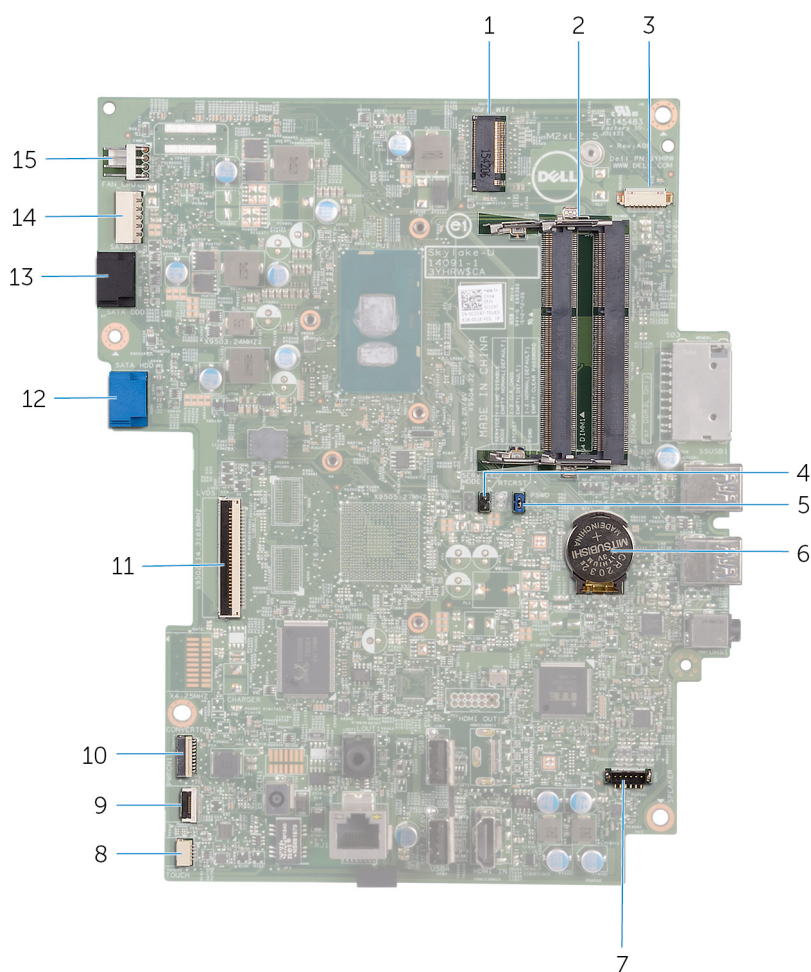
- [Innsiden av maskinen](#)
- [Hovedkortkomponenter](#)

Innsiden av maskinen



- | | |
|-------------------------|----------------------------|
| 1. kontrollknappkort | 2. harddiskenhet |
| 3. optisk stasjonsenhet | 4. skjermbase |
| 5. vifte | 6. kameramodul |
| 7. mikrofonkort | 8. varmeavleder |
| 9. trådløskort | 10. minnemodul |
| 11. hovedkort | 12. klokkebatteri |
| 13. høyttalere (2) | 14. VESA-monteringsbrakett |

Hovedkortkomponenter



1. trådløs-kortspor (NGFF_WI-FI)
2. Minnemodulspor (2)
3. kamerakabelkontakt (WEBCAM)
4. krysskobler for tilbakestilling av CMOS (RTCST)
5. Passord klar krysskobling (PSWD)
6. klokkebatteri
7. kontakt til kabelene på høyttaleren (SPEAKER)
8. berøringsskjerm-kabelkontakt (TOUCH)
9. kabelkobling til kontrollknappkort
10. strømkabelkontakt til skjermpanel (PWRCN1)
11. skjermkabelkontakt
12. kabelkontakt til harddiskdata (SATA HDD)
13. datakabelkontakt til optisk stasjon (SATA ODD)
14. strømkabelkontakt til harddisk og optisk stasjon (SATAP1)
15. viftekontakt (FAN_CPU)

Ta av stativet

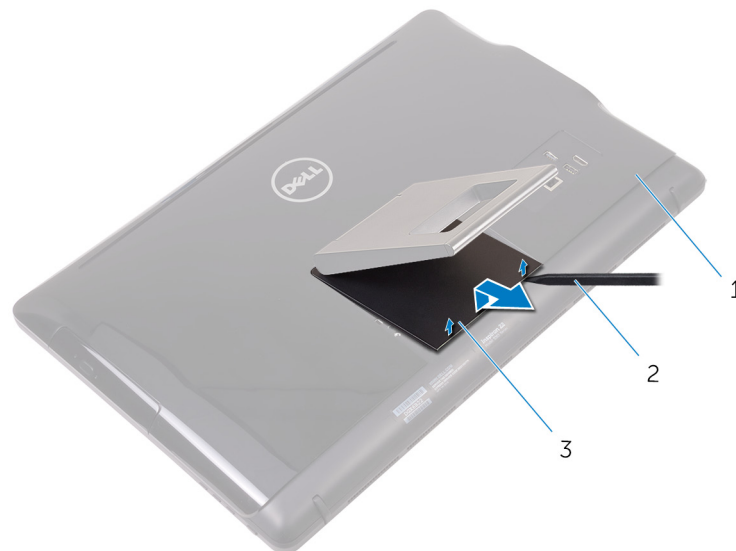
MERK: Før du gjør noe arbeid inne i datamaskinen, må du lese sikkerhetsinformasjonen som fulgte med datamaskinen, og følge trinnene i **Før du arbeider inne i datamaskinen**. Etter at du har arbeidet inne i datamaskinen, må du følge instruksjonene i **Etter du arbeider inne i datamaskinen**. Hvis du vil ha mer informasjon om gode sikkerhetsrutiner, kan du gå til nettsiden på www.dell.com/regulatory_compliance.

Emner:

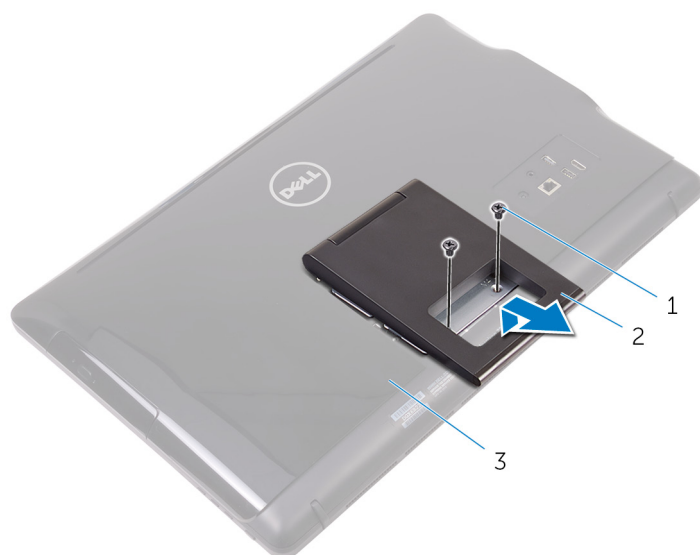
- Staffelistativ
- Pidehallstativ

Staffelistativ

1. Bruk en plastspiss til å løsne stativet dekselet av bakdekselet.
2. Skyv og fjern stativdekselet fra bakdekselet.



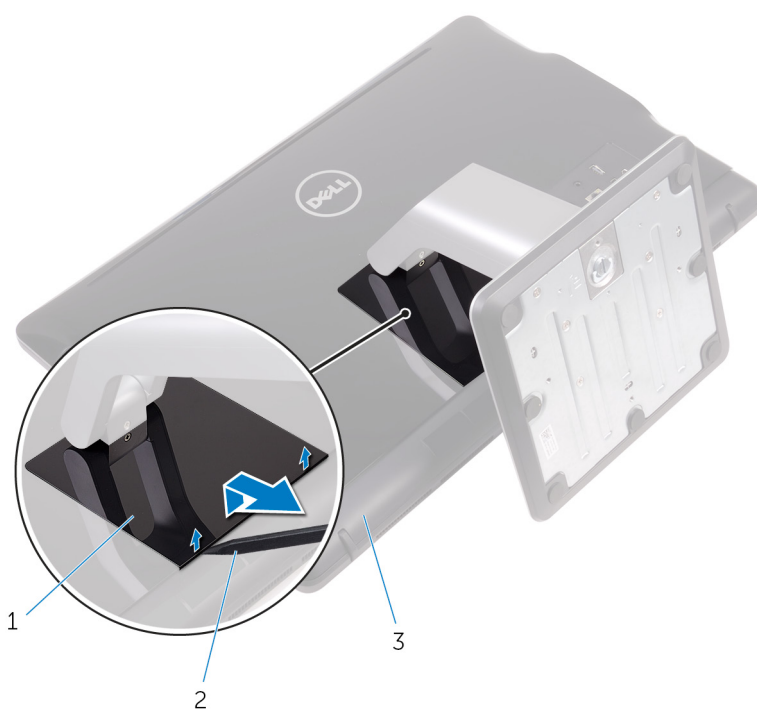
- a. bakdeksel
 - b. plastspiss
 - c. stativdeksel
3. Lukk stativet, og fjern skruene som fester stativet til bakdekselet.
 4. Skyv og fjern stativet fra bakdekselet.



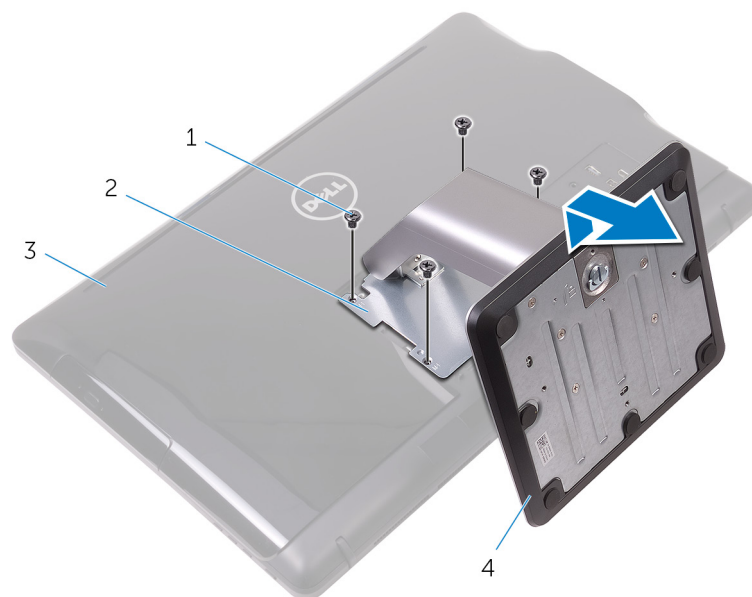
- a. skruer (2)
- b. staffelistativ
- c. bakdeksel

Pidestallstativ

1. Bruk en plastspiss til å løsne stativet dekselet av bakdekselet.



- a. stativdeksel
 - b. plastspiss
 - c. bakdeksel
2. Fjern skruene som fester stativbraketten til bakdekselet.
 3. Løft opp håndtaket og skyv den ut fra bakdekselet.

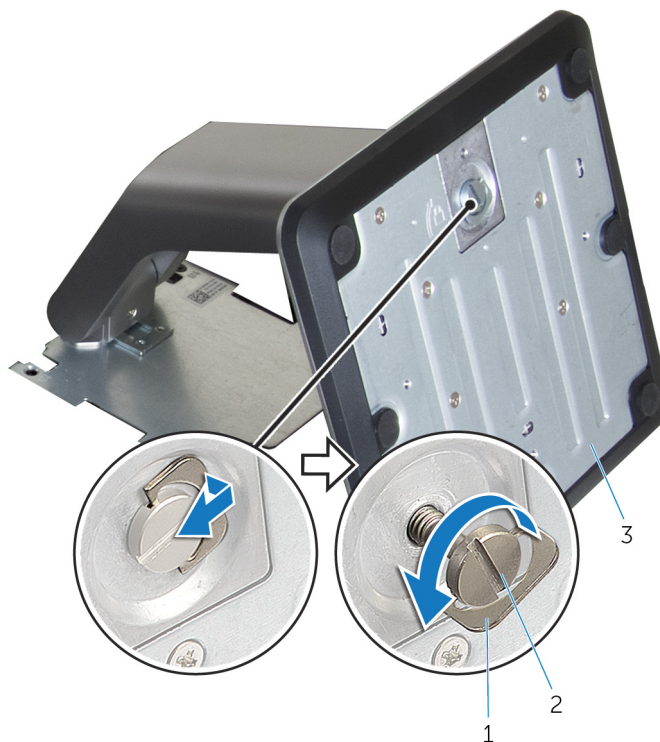


- 1. skruer (4)
- 3. bakdeksel

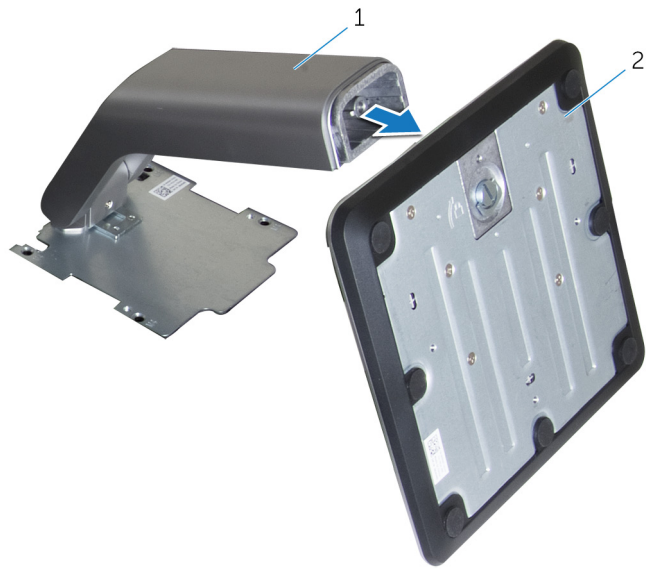
- 2. stativbrakett
- 4. pidestallstativ

Prosedyre for å fjerne stativrammen fra stativsockelen

- 1. Løft skruéhåndtaket på stativsockelen.
- 2. Bruk skruéhåndtaket for å løse tommelskrue som fester stativsockelen til stativrammen.



- a. skruéhåndtak
 - b. tommelskrue
 - c. stativsockel
- 3. Skyv stativstokkelen av stativrammen.



- a. stativramme
- b. stativsokkel

Sette på stativet

MERK: Før du gjør noe arbeid inne i datamaskinen, må du lese sikkerhetsinformasjonen som fulgte med datamaskinen, og følge trinnene i [Før du arbeider inne i datamaskinen](#). Etter at du har arbeidet inne i datamaskinen, må du følge instruksjonene i [Etter du arbeider inne i datamaskinen](#). Hvis du vil ha mer informasjon om gode sikkerhetsrutiner, kan du gå til nettsiden på www.dell.com/regulatory_compliance.

Emner:

- [Staffelistativ](#)
- [Pidestallstativ](#)

Staffelistativ

1. Skyv tappene på stativbraketten inn i sporene på bakdekselet.
2. Juster skruehullene på stativet med skruehullene på bakdekslet.
3. Skru inn skruene som fester stativet til bakdekslet.
4. Sett på plass stativdekselet.

Pidestallstativ

1. Skyv tappene på stativbraketten inn i sporene på bakdekselet.
2. Juster skruehullene på stativet med skruehullene på bakdekslet.
3. Skru inn skruene som fester stativbraketten til bakdekselet.
4. Sett på plass stativdekselet.

Fremgangsmåten for å bytte stativrammen til stativsokkelen

1. Skyv stativsokkelen inn i sporet på stativrammen.
2. Stram til tommelskruen, og brett inn skruehåndtaket på stativsokkelen.

Fjerne bakdekselet

MERK: Før du gjør noe arbeid inne i datamaskinen, må du lese sikkerhetsinformasjonen som fulgte med datamaskinen, og følge trinnene i [Før du arbeider inne i datamaskinen](#). Etter at du har arbeidet inne i datamaskinen, må du følge instruksjonene i [Etter du arbeider inne i datamaskinen](#). Hvis du vil ha mer informasjon om gode sikkerhetsrutiner, kan du gå til nettsiden på www.dell.com/regulatory_compliance.

Emner:

- [Før jobben](#)
- [Fremgangsmåte](#)

Før jobben

Ta av [stativet](#).

Fremgangsmåte

FORSIKTIG: Ikke fjern datamaskindekselet med mindre du må installere eller erstatte interne komponenter på datamaskinen.

1. Bruk tommelfingeren og trykk på sporet på bakdekselet.
2. Bruk fingertuppene til å løsne tappene fra bakdekselet.
3. Løft bakdekselet av skjermmonteringsbasen.



a. bakdeksel

Sette på bakdekselet

ⓘ MERK: Før du gjør noe arbeid inne i datamaskinen, må du lese sikkerhetsinformasjonen som fulgte med datamaskinen, og følge trinnene i [Før du arbeider inne i datamaskinen](#). Etter at du har arbeidet inne i datamaskinen, må du følge instruksjonene i [Etter du arbeider inne i datamaskinen](#). Hvis du vil ha mer informasjon om gode sikkerhetsrutiner, kan du gå til nettsiden på www.dell.com/regulatory_compliance.

Emner:

- [Fremgangsmåte](#)
- [Etter jobben](#)

Fremgangsmåte

Juster tappene på bakdekselet etter sporene på skjermbasen, og trykk til bakdekselet klikker på plass.

ⓘ MERK: Påse at ingen kabler er i klem mellom bakdekselet og skjermbasen.

Etter jobben

Sett på [stativet](#).

Sette inn den optiske stasjonen

MERK: Før du gjør noe arbeid inne i datamaskinen, må du lese sikkerhetsinformasjonen som fulgte med datamaskinen, og følge trinnene i **Før du arbeider inne i datamaskinen**. Etter at du har arbeidet inne i datamaskinen, må du følge instruksjonene i **Etter du arbeider inne i datamaskinen**. Hvis du vil ha mer informasjon om gode sikkerhetsrutiner, kan du gå til nettsiden på www.dell.com/regulatory_compliance.

Emner:

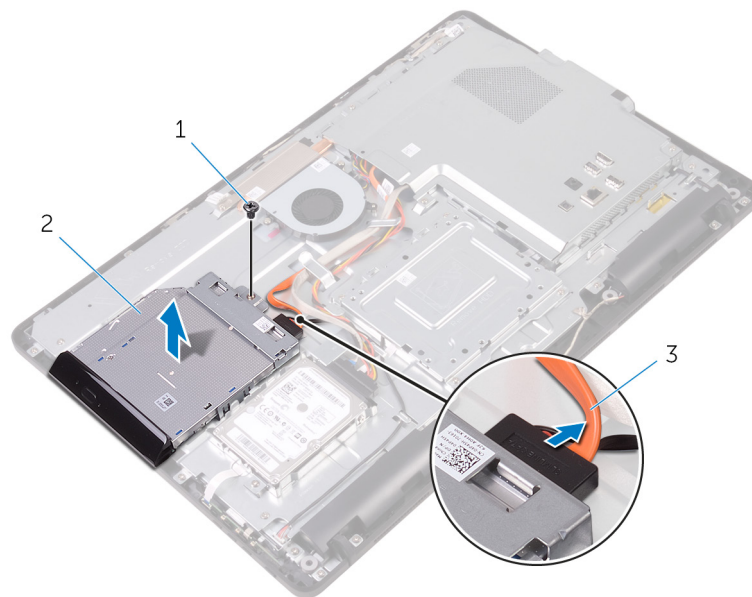
- Før jobben
- Fremgangsmåte

Før jobben

1. Ta av **stativet**.
2. Ta av **bakdekselet**.

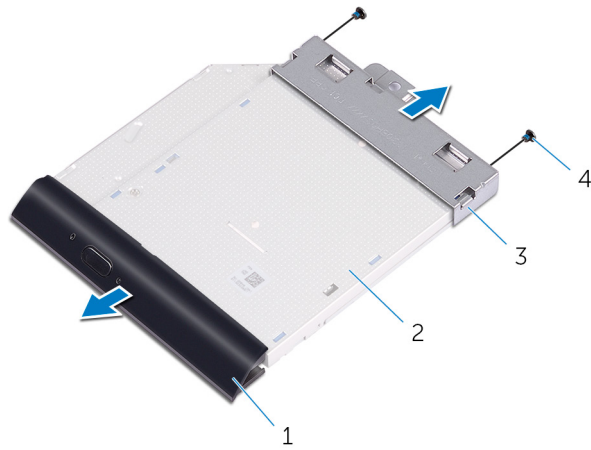
Fremgangsmåte

1. Koble den optiske stasjonskabelen fra den optiske stasjonen.
2. Fjern skruen som fester den optiske stasjonsenheten til skjermbasen.
3. Løft den optiske stasjonsbraketten fra skjermbasen.



- a. skrue
 - b. optisk stasjon
 - c. optisk stasjonskabel
4. Trekk forsiktig rammen til den optiske stasjonen, og ta den bort fra den optiske stasjonen.
 5. Skru ut skruene som fester braketten til den optiske stasjonen fra den optiske stasjonen.
 6. Fjern den optiske stasjonsbraketten fra den optiske stasjonen.

MERK: Merk retningen på braketten til den optiske stasjonen, slik at du kan skifte den ut riktig.



1. ramme på den optiske stasjonen
3. brakett til den optiske stasjonen

2. optisk stasjon
4. skruer (2)

Ta ut den optiske disken

i **MERK:** Før du gjør noe arbeid inne i datamaskinen, må du lese sikkerhetsinformasjonen som fulgte med datamaskinen, og følge trinnene i [Før du arbeider inne i datamaskinen](#). Etter at du har arbeidet inne i datamaskinen, må du følge instruksjonene i [Etter du arbeider inne i datamaskinen](#). Hvis du vil ha mer informasjon om gode sikkerhetsrutiner, kan du gå til nettsiden på www.dell.com/regulatory_compliance.

Emner:

- [Fremgangsmåte](#)
- [Etter jobben](#)

Fremgangsmåte

1. Juster skruehullene på den optiske stasjonsbraketten etter skruehullene på den optiske stasjonen.

i **MERK:** Braketten til den optiske stasjonen må justeres riktig for å sikre at den optiske stasjonen kan festes godt til datamaskinen. For riktig retning se trinn 6 i "[Ta ut den optiske stasjonen](#)".

2. Skru inn skruene som fester braketten til den optiske stasjonen til den optiske stasjonen.
3. Løsne forsiktig rammen til den optiske stasjonen på den optiske stasjonen.
4. Plasser braketten til den optiske stasjonen på skjermbasen.
5. Skru inn skruen som fester den optiske stasjonsenheten til skjermbasen.
6. Koblekabelen til den optiske stasjonsenheten.

Etter jobben

1. Sett på [bakdekselet](#).
2. Sett på [stativet](#).

Ta ut harddisken

MERK: Før du gjør noe arbeid inne i datamaskinen, må du lese sikkerhetsinformasjonen som fulgte med datamaskinen, og følge trinnene i [Før du arbeider inne i datamaskinen](#). Etter at du har arbeidet inne i datamaskinen, må du følge instruksjonene i [Etter du arbeider inne i datamaskinen](#). Hvis du vil ha mer informasjon om gode sikkerhetsrutiner, kan du gå til nettsiden på www.dell.com/regulatory_compliance.

FORSIKTIG: Harddisker er skjøre. Vær varsom når du håndterer harddisken.

FORSIKTIG: For å unngå tap av data må du ikke ta ut harddisken mens datamaskinen er slått på eller i hvilemodus.

Emner:

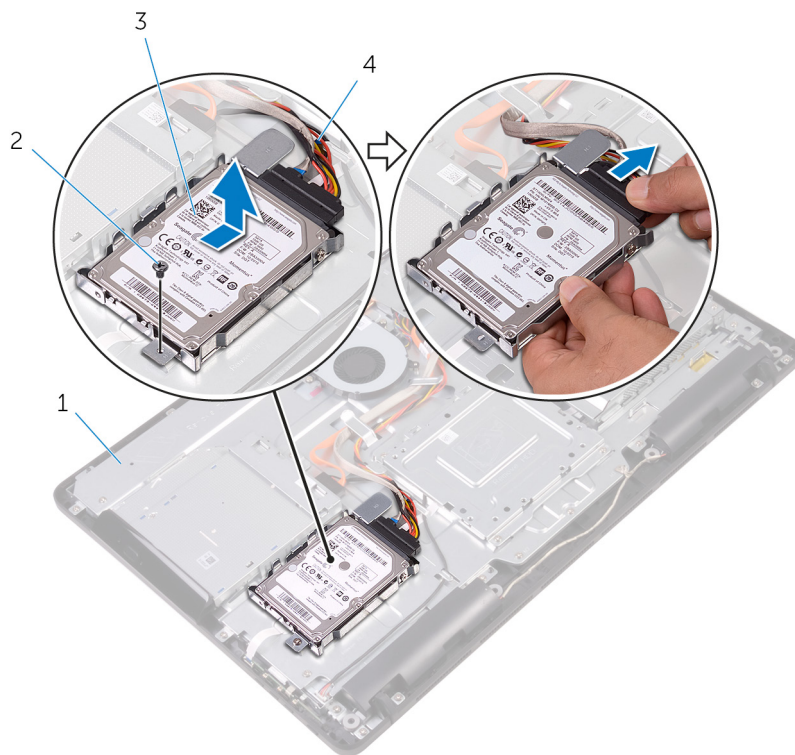
- [Før jobben](#)
- [Fremgangsmåte](#)

Før jobben

1. Ta av [stativet](#).
2. Ta av [bakdekselet](#).

Fremgangsmåte

1. Koble harddiskkabelen fra harddisken.
2. Fjern skruen som fester harddiskenheten til skjermbasen.
3. Skyv harddiskenheten helt til festetappene er løsnet fra sporene på skjermbasen.
4. Løft harddiskenheten ut av skjermbasen.



1. skjermbase

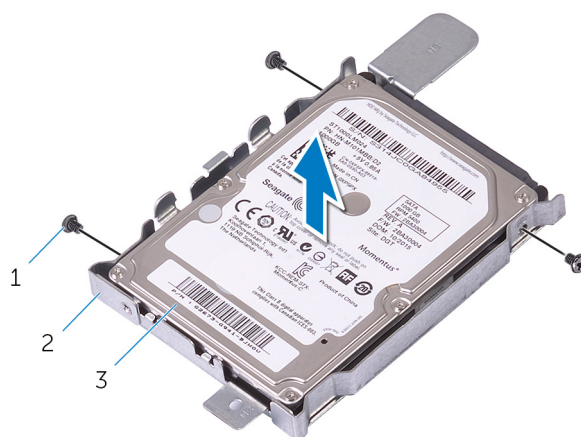
3. harddiskenhet

2. skruer

4. harddiskkabel

5. Fjern skruene som fester harddisken til harddiskbraketten.

6. Ta harddisken ut av harddiskbraketten.



a. skruer (3)

b. harddiskbrakett

c. harddisk

Sette inn harddisken

MERK: Før du gjør noe arbeid inne i datamaskinen, må du lese sikkerhetsinformasjonen som fulgte med datamaskinen, og følge trinnene i [Før du arbeider inne i datamaskinen](#). Etter at du har arbeidet inne i datamaskinen, må du følge instruksjonene i [Etter du arbeider inne i datamaskinen](#). Hvis du vil ha mer informasjon om gode sikkerhetsrutiner, kan du gå til nettsiden på www.dell.com/regulatory_compliance.

FORSIKTIG: Harddisker er skjøre. Vær varsom når du håndterer harddisken.

Emner:

- [Fremgangsmåte](#)
- [Etter jobben](#)

Fremgangsmåte

1. Innrett skruehullene på harddisk etter skruehullene på harddiskbraketten.
2. Skru inn skruene som fester harddiskbraketten til harddisken.
3. Juster tappene på harddiskenheten etter sporene på skjermbasen.
4. Skyv festetappene på harddiskenheten inn i sporene på skjermbasen.
5. Skru inn skruen som fester harddiskenheten til skjermbasen.
6. Koble harddiskkabelen til harddisken.

Etter jobben

1. Sett på [bakdekselet](#).
2. Sett på [stativet](#).

Ta av hovedkortskjoldet

MERK: Før du gjør noe arbeid inne i datamaskinen, må du lese sikkerhetsinformasjonen som fulgte med datamaskinen, og følge trinnene i **Før du arbeider inne i datamaskinen**. Etter at du har arbeidet inne i datamaskinen, må du følge instruksjonene i **Etter du arbeider inne i datamaskinen**. Hvis du vil ha mer informasjon om gode sikkerhetsrutiner, kan du gå til nettsiden på www.dell.com/regulatory_compliance.

Emner:

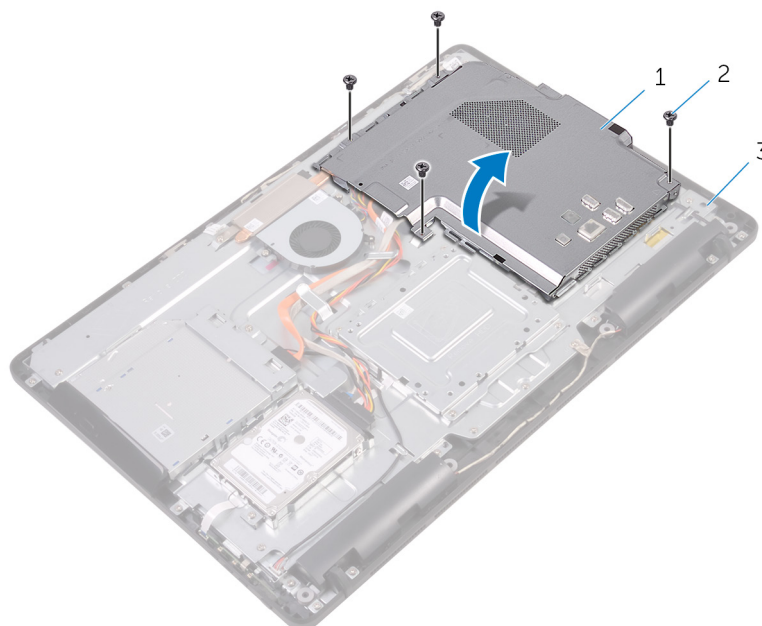
- Før jobben
- Fremgangsmåte

Før jobben

1. Ta av **stativet**.
2. Ta av **bakdekselet**.

Fremgangsmåte

1. Fjern skruene som fester hovedkortskjoldet til skjermbasen.
2. Løft hovedkortskjoldet av skjermbasen.



- a. hovedkortskjold
- b. skruer (4)
- c. skjermbase

Sette på hovedkortskjoldet

MERK: Før du gjør noe arbeid inne i datamaskinen, må du lese sikkerhetsinformasjonen som fulgte med datamaskinen, og følge trinnene i [Før du arbeider inne i datamaskinen](#). Etter at du har arbeidet inne i datamaskinen, må du følge instruksjonene i [Etter du arbeider inne i datamaskinen](#). Hvis du vil ha mer informasjon om gode sikkerhetsrutiner, kan du gå til nettsiden på www.dell.com/regulatory_compliance.

Emner:

- [Fremgangsmåte](#)
- [Etter jobben](#)

Fremgangsmåte

1. Juster sporene på hovedkortskjermen med portene på hovedkortet, og plasser hovedkortskjoldet på skjermbasen.
2. Juster skruehullene på hovedkortskjoldet etter skruehullene på skjermbasen.
3. Skru inn skruene som fester hovedkortskjoldet til skjermbasen.

Etter jobben

1. Sett på [bakdekselet](#).
2. Sett på [stativet](#).

Ta ut minnemodulen

MERK: Før du gjør noe arbeid inne i datamaskinen, må du lese sikkerhetsinformasjonen som fulgte med datamaskinen, og følge trinnene i [Før du arbeider inne i datamaskinen](#). Etter at du har arbeidet inne i datamaskinen, må du følge instruksjonene i [Etter du arbeider inne i datamaskinen](#). Hvis du vil ha mer informasjon om gode sikkerhetsrutiner, kan du gå til nettsiden på www.dell.com/regulatory_compliance.

Emner:

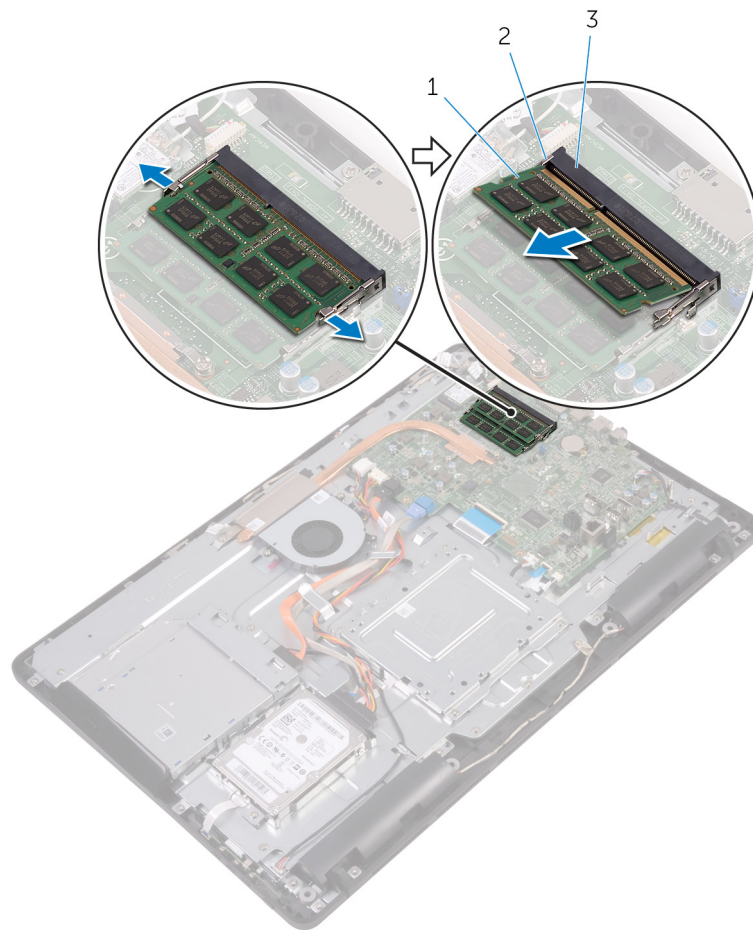
- [Før jobben](#)
- [Fremgangsmåte](#)

Før jobben

1. Ta av [stativet](#).
2. Ta av [bakdekselet](#).
3. Ta av [hovedkortskjoldet](#).

Fremgangsmåte

1. Bruk fingertuppene til å skille festeklemmene fra hverandre på hver ende av minnemodulsporet, helt til minnemodulen spretter opp.
2. Skyv og ta minnemodulen ut av minnemodulsporet.



- a. minnemodul
- b. festeklemmer (2)
- c. minnemodulspor

Sette inn minnemodulen

MERK: Før du gjør noe arbeid inne i datamaskinen, må du lese sikkerhetsinformasjonen som fulgte med datamaskinen, og følge trinnene i **Før du arbeider inne i datamaskinen**. Etter at du har arbeidet inne i datamaskinen, må du følge instruksjonene i **Etter du arbeider inne i datamaskinen**. Hvis du vil ha mer informasjon om gode sikkerhetsrutiner, kan du gå til nettsiden på www.dell.com/regulatory_compliance.

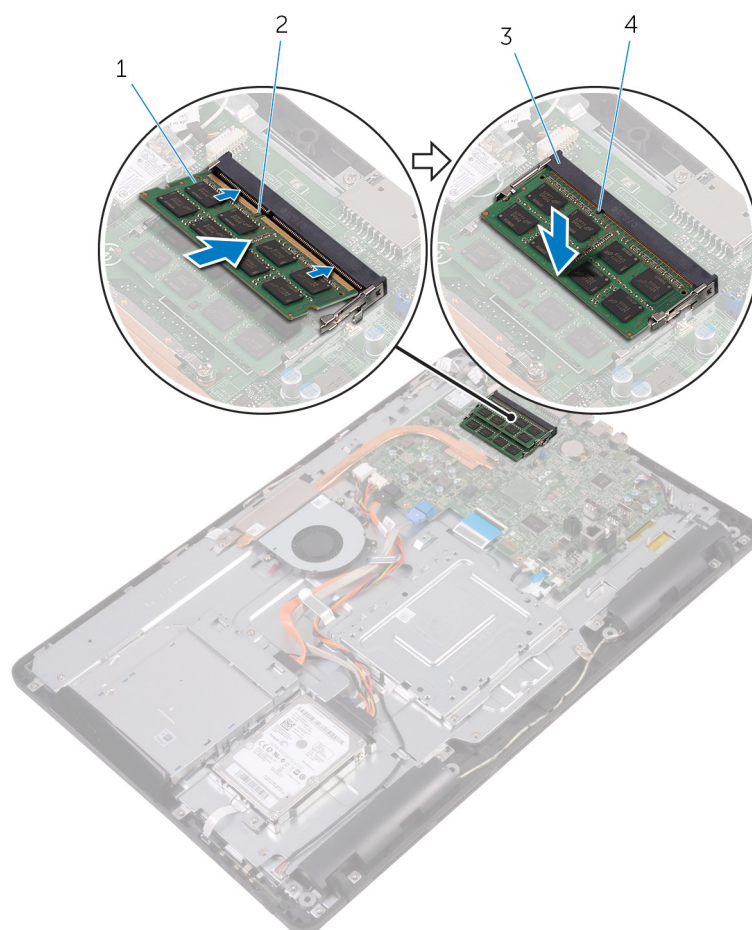
Emner:

- Fremgangsmåte
- Etter jobben

Fremgangsmåte

1. Juster hakket på minnemodulen med tappen på minnemodulsporet.
2. Skyv minnemodulen godt inn i kontakten i en vinkel, og trykk minnemodulen ned slik at den klikker på plass.

MERK: Hvis du ikke hører et klikk, må du ta ut minikortet og sette det inn på nytt.



1. minnemodul
3. minnemodulspor

2. hakk
4. tapp

Etter jobben

1. Sett på hovedkortskjoldet.
2. Sett på bakdekselet.
3. Sett på stativet.

Ta ut trådløskortet

MERK: Før du gjør noe arbeid inne i datamaskinen, må du lese sikkerhetsinformasjonen som fulgte med datamaskinen, og følge trinnene i [Før du arbeider inne i datamaskinen](#). Etter at du har arbeidet inne i datamaskinen, må du følge instruksjonene i [Etter du arbeider inne i datamaskinen](#). Hvis du vil ha mer informasjon om gode sikkerhetsrutiner, kan du gå til nettsiden på www.dell.com/regulatory_compliance.

Emner:

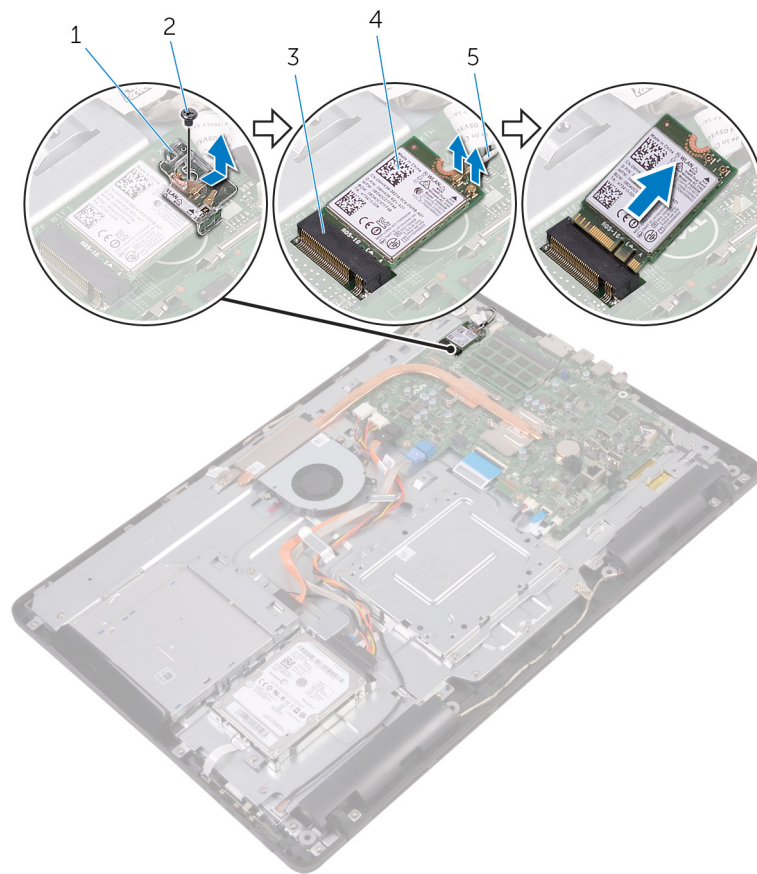
- [Før jobben](#)
- [Fremgangsmåte](#)

Før jobben

1. Ta av [stativet](#).
2. Ta av [bakdekselet](#).
3. Ta av [hovedkortskjoldet](#).

Fremgangsmåte

1. Fjern skruen som holder braketten til trådløskortet og selve trådløskortet til hovedkortet.
2. Løft braketten til trådløskortet av trådløskortet.
3. Koble antennekablene fra trådløskortet.
4. Skyv trådløskortet ut av sporet til trådløskortet.



1. brakett til trådløskortet
3. trådløskortspor
5. antennekabler

2. skrue
4. trådløskort

Sette inn trådløskortet

MERK: Før du gjør noe arbeid inne i datamaskinen, må du lese sikkerhetsinformasjonen som fulgte med datamaskinen, og følge trinnene i [Før du arbeider inne i datamaskinen](#). Etter at du har arbeidet inne i datamaskinen, må du følge instruksjonene i [Etter du arbeider inne i datamaskinen](#). Hvis du vil ha mer informasjon om gode sikkerhetsrutiner, kan du gå til nettsiden på www.dell.com/regulatory_compliance.

Emner:

- [Fremgangsmåte](#)
- [Etter jobben](#)

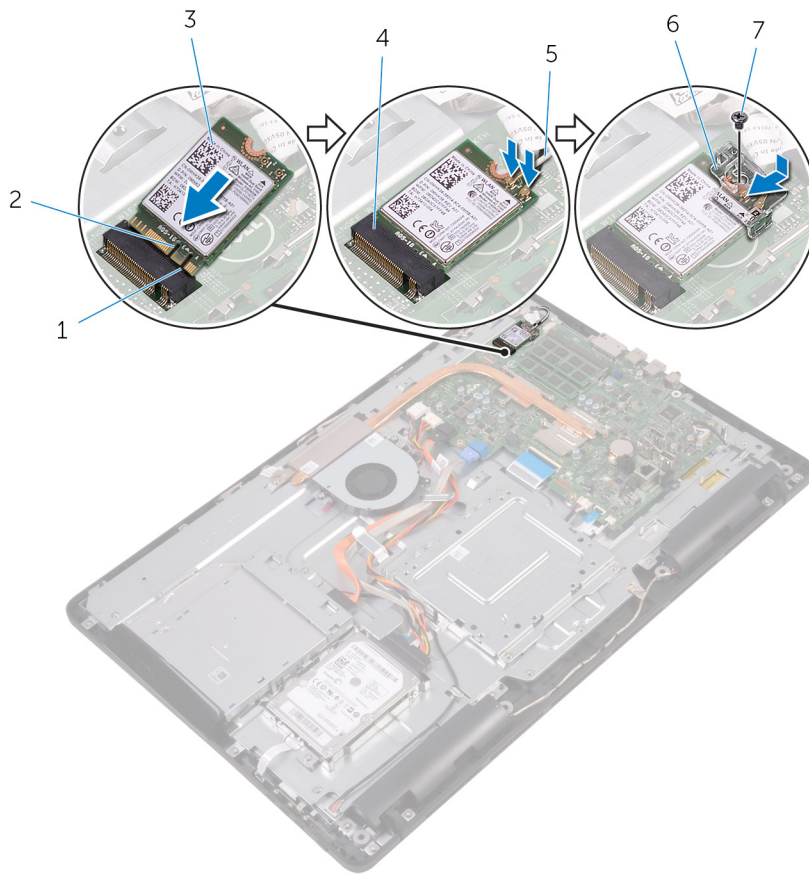
Fremgangsmåte

1. Juster hakket på trådløskortet etter tappen på sporet til trådløskortet.
2. Skyv trådløskortet inn i sporet til trådløskortet.
3. Koble antennekablene til det trådløskortet.

Tabellen nedenfor viser fargeplanen for antennekablene til trådløskortet datamaskinen støtter.

Kontakter på det trådløskortet	Farge antennekabel
Hoved (hvit trekant)	Hvit
Hjelpkontakt (svart trekant)	Svart

4. Trykk den andre enden av trådløskortet, og juster skruhullet på trådløskortbraketten og trådløskortet med skruhullet på hovedkortet.
5. Sett tilbake skruen som holder braketten til trådløskortet og selve trådløskortet til hovedkortet.



1. tapp
3. trådløskort
5. antennekabler
7. skrue

2. hakk
4. trådløskortspor
6. brakett til trådløskortet

Etter jobben

1. Sett på [hovedkortskjoldet](#).
2. Sett på [bakdekselet](#).
3. Sett på [stativet](#).

Fjerne kontrollknappkortet

MERK: Før du gjør noe arbeid inne i datamaskinen, må du lese sikkerhetsinformasjonen som fulgte med datamaskinen, og følge trinnene i [Før du arbeider inne i datamaskinen](#). Etter at du har arbeidet inne i datamaskinen, må du følge instruksjonene i [Etter du arbeider inne i datamaskinen](#). Hvis du vil ha mer informasjon om gode sikkerhetsrutiner, kan du gå til nettsiden på www.dell.com/regulatory_compliance.

Emner:

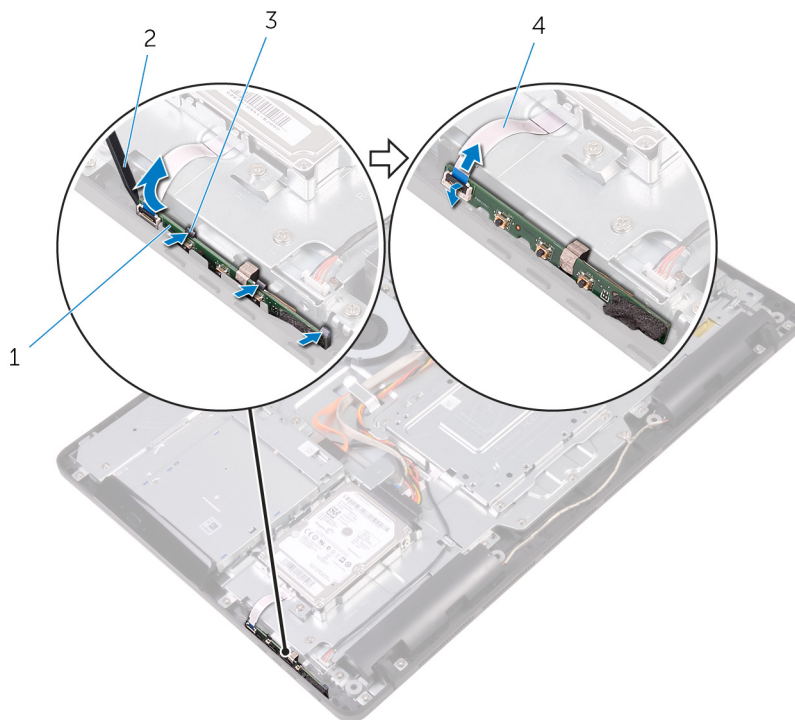
- [Før jobben](#)
- [Fremgangsmåte](#)

Før jobben

1. Ta av [stativet](#).
2. Ta av [bakdekselet](#).

Fremgangsmåte

1. Bruk en plastspiss til å skyve festeklemmene inn i sporet på kontrollknappkortet.
 - MERK:** Merk retningen på kontrollknappkortet slik at du kan sette det inn riktig.
2. Trykk på festeklemmene, og løft kontrollknappkortet av skjermbasen.
3. Åpne låsen, og koble fra kontrollknappkortkabelen fra kontrollknappkortet.



- | | |
|----------------------|----------------------------------|
| 1. kontrollknappkort | 2. plastspiss |
| 3. festeklemmer (3) | 4. kabel til kontrollknappkortet |

Sette inn kontrollknappkortet

MERK: Før du gjør noe arbeid inne i datamaskinen, må du lese sikkerhetsinformasjonen som fulgte med datamaskinen, og følge trinnene i [Før du arbeider inne i datamaskinen](#). Etter at du har arbeidet inne i datamaskinen, må du følge instruksjonene i [Etter du arbeider inne i datamaskinen](#). Hvis du vil ha mer informasjon om gode sikkerhetsrutiner, kan du gå til nettsiden på www.dell.com/regulatory_compliance.

Emner:

- [Fremgangsmåte](#)
- [Etter jobben](#)

Fremgangsmåte

1. Skyv kabelen til kontrollknappkortet inn i kontakten på kontrollknappkortet, og lukk låsen for å feste kabelen.

MERK: Du må justere kontrollknappkortet riktig for å sikre at det sitter godt på skjermbasen. Se trinn 1 i "[Fjerne kontrollknappkortet](#)" for å se riktig retning.

2. Skyv kontrollknappkortet inn i sporet på skjermbasen slik at festeklemmene låses på plass.

Etter jobben

1. Sett på [bakdekselet](#).
2. Sett på [stativet](#).

Ta ut mikrofonen

MERK: Før du gjør noe arbeid inne i datamaskinen, må du lese sikkerhetsinformasjonen som fulgte med datamaskinen, og følge trinnene i **Før du arbeider inne i datamaskinen**. Etter at du har arbeidet inne i datamaskinen, må du følge instruksjonene i **Etter du arbeider inne i datamaskinen**. Hvis du vil ha mer informasjon om gode sikkerhetsrutiner, kan du gå til nettsiden på www.dell.com/regulatory_compliance.

Emner:

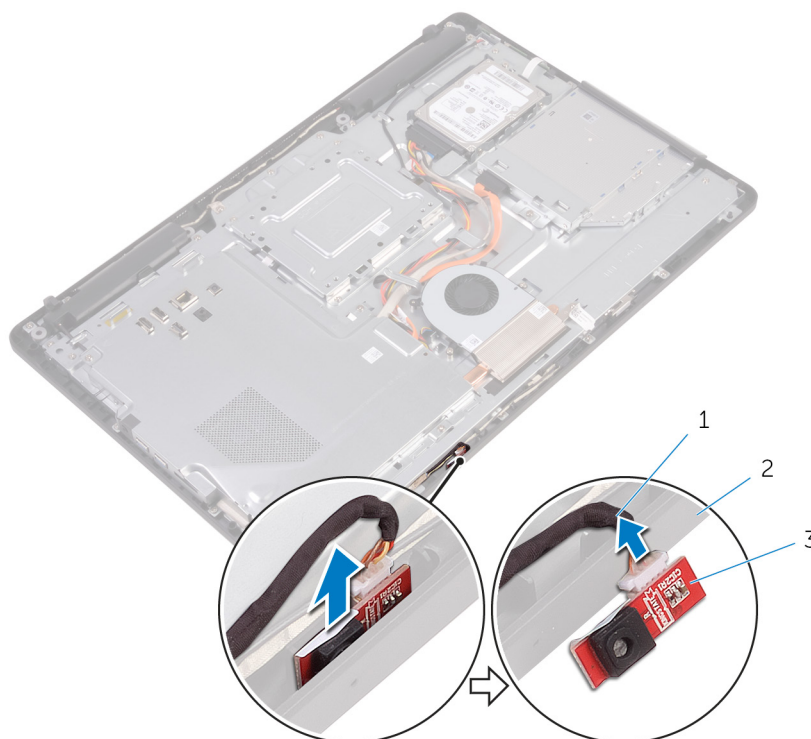
- Før jobben
- Fremgangsmåte

Før jobben

1. Ta av **stativet**.
2. Ta av **bakdekselet**.

Fremgangsmåte

1. Løft mikrofonmodulen av skjermbasen.
2. Koble mikrofonkabelen fra mikrofonmodulen.



- a. mikrofonkabel
- b. skjermbase
- c. mikrofonmodul

Sette inn mikrofonen

MERK: Før du gjør noe arbeid inne i datamaskinen, må du lese sikkerhetsinformasjonen som fulgte med datamaskinen, og følge trinnene i [Før du arbeider inne i datamaskinen](#). Etter at du har arbeidet inne i datamaskinen, må du følge instruksjonene i [Etter du arbeider inne i datamaskinen](#). Hvis du vil ha mer informasjon om gode sikkerhetsrutiner, kan du gå til nettsiden på www.dell.com/regulatory_compliance.

Emner:

- [Fremgangsmåte](#)
- [Etter jobben](#)

Fremgangsmåte

1. Koble mikrofonkabelen til kontakten på mikrofonmodulen.
2. Skyv mikrofonmodulen inn i sporet på skjermbasen.

Etter jobben

1. Sett på [bakdekselet](#).
2. Sett på [stativet](#).

Fjerne kameraet

MERK: Før du gjør noe arbeid inne i datamaskinen, må du lese sikkerhetsinformasjonen som fulgte med datamaskinen, og følge trinnene i [Før du arbeider inne i datamaskinen](#). Etter at du har arbeidet inne i datamaskinen, må du følge instruksjonene i [Etter du arbeider inne i datamaskinen](#). Hvis du vil ha mer informasjon om gode sikkerhetsrutiner, kan du gå til nettsiden på www.dell.com/regulatory_compliance.

Emner:

- [Før jobben](#)
- [Fremgangsmåte](#)

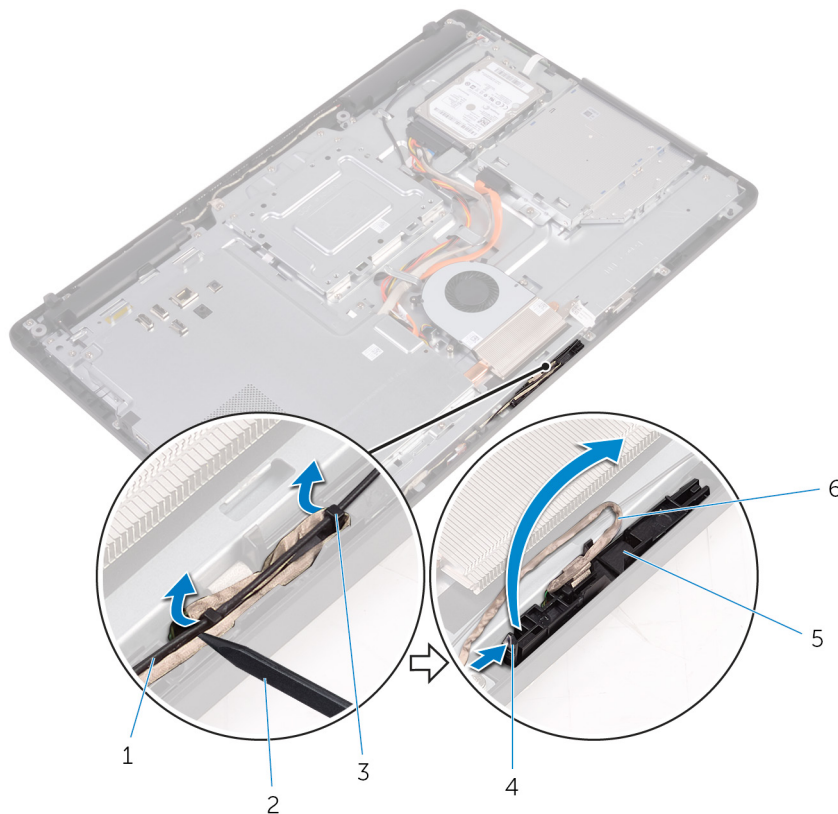
Før jobben

MERK: Dette kapittelet gjelder bare for systemer med en berøringsskjerm. For systemer uten berøringsskjerm, skal mikrofonene integreres på kameraenheten.

1. Ta av [stativet](#).
2. Ta av [bakdekselet](#).

Fremgangsmåte

1. Legg merke til hvordan kamerakabelen og antennekabelen føres og ta den ut av føringssporene ved bruk av en plastspiss.
2. Trykk på festeklipsene for å løsne kamerarammen fra tappen på skjermenetsbasen, og løft den av.



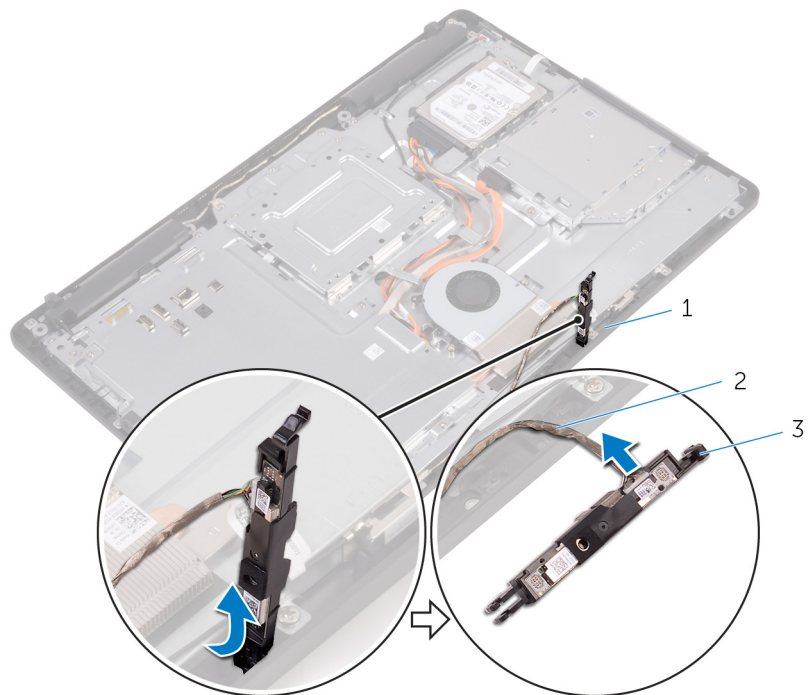
1. antennekabel

2. plastspiss

- 3. kabelføringer
- 5. Kameraramme

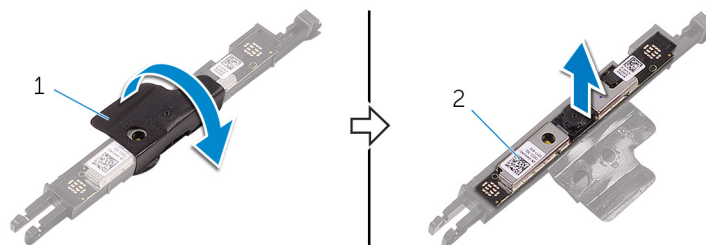
- 4. festeklips
- 6. kamerakabel

3. Snu kamera over og fjern kamerakabelen fra tappen på baksiden av kameraet.



- a. tapp
- b. kamerakabel
- c. Kameraramme

4. Løsne kameraet fra kamerarammen, og løft opp kameraet fra rammen.



- a. Kameraramme
- b. kamera

Sette inn kameraet

MERK: Før du gjør noe arbeid inne i datamaskinen, må du lese sikkerhetsinformasjonen som fulgte med datamaskinen, og følge trinnene i [Før du arbeider inne i datamaskinen](#). Etter at du har arbeidet inne i datamaskinen, må du følge instruksjonene i [Etter du arbeider inne i datamaskinen](#). Hvis du vil ha mer informasjon om gode sikkerhetsrutiner, kan du gå til nettsiden på www.dell.com/regulatory_compliance.

Emner:

- [Fremgangsmåte](#)
- [Etter jobben](#)

Fremgangsmåte

1. Plasser kameramodulen på kamerarammen, og fest kameraet.
2. Koble kamerakabelen til kameramodulen.
3. Trykk kamerarammen ned i sporet på skjermbasen slik at den låses på plass.
4. Før strømkabelen og antennekabelen gjennom føringssporene på skjermbasen.

Etter jobben

1. Sett på [bakdekselet](#).
2. Sett på [stativet](#).

Ta ut klokkebatteriet

MERK: Før du gjør noe arbeid inne i datamaskinen, må du lese sikkerhetsinformasjonen som fulgte med datamaskinen, og følge trinnene i [Før du arbeider inne i datamaskinen](#). Etter at du har arbeidet inne i datamaskinen, må du følge instruksjonene i [Etter du arbeider inne i datamaskinen](#). Hvis du vil ha mer informasjon om gode sikkerhetsrutiner, kan du gå til nettsiden på www.dell.com/regulatory_compliance.

FORSIKTIG: Ved å fjerne klokkebatteriet nullstiller du innstillingene i BIOS til standardinnstillingene. Det anbefales at du noterer ned BIOS-innstillingene før du tar ut klokkebatteriet.

Emner:

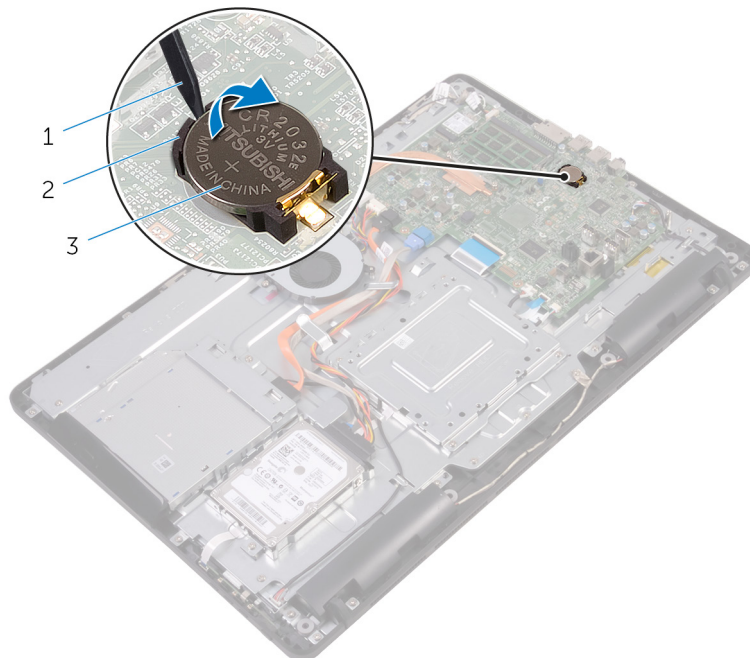
- [Før jobben](#)
- [Fremgangsmåte](#)

Før jobben

1. Ta av [stativet](#).
2. Ta av [bakdekselet](#).
3. Ta av [hovedkortskjoldet](#).

Fremgangsmåte

Bruk en plastspiss til å lirke klokkebatteriet forsiktig ut av batterikontakten på datamaskinbasen.



1. plastspiss
2. klokkebatteri
3. batterikontakt

Sette inn klokkebatteriet

MERK: Før du gjør noe arbeid inne i datamaskinen, må du lese sikkerhetsinformasjonen som fulgte med datamaskinen, og følge trinnene i [Før du arbeider inne i datamaskinen](#). Etter at du har arbeidet inne i datamaskinen, må du følge instruksjonene i [Etter du arbeider inne i datamaskinen](#). Hvis du vil ha mer informasjon om gode sikkerhetsrutiner, kan du gå til nettsiden på www.dell.com/regulatory_compliance.

Emner:

- [Fremgangsmåte](#)
- [Etter jobben](#)

Fremgangsmåte

Sett klokkebatteriet inn i batteristøpslet med den positive siden oppover, og trykk batteriet ned på plass.

Etter jobben

1. Sett på [hovedkortskjoldet](#).
2. Sett på [bakdekselet](#).
3. Sett på [stativet](#).

Ta ut viften

MERK: Før du gjør noe arbeid inne i datamaskinen, må du lese sikkerhetsinformasjonen som fulgte med datamaskinen, og følge trinnene i [Før du arbeider inne i datamaskinen](#). Etter at du har arbeidet inne i datamaskinen, må du følge instruksjonene i [Etter du arbeider inne i datamaskinen](#). Hvis du vil ha mer informasjon om gode sikkerhetsrutiner, kan du gå til nettsiden på www.dell.com/regulatory_compliance.

Emner:

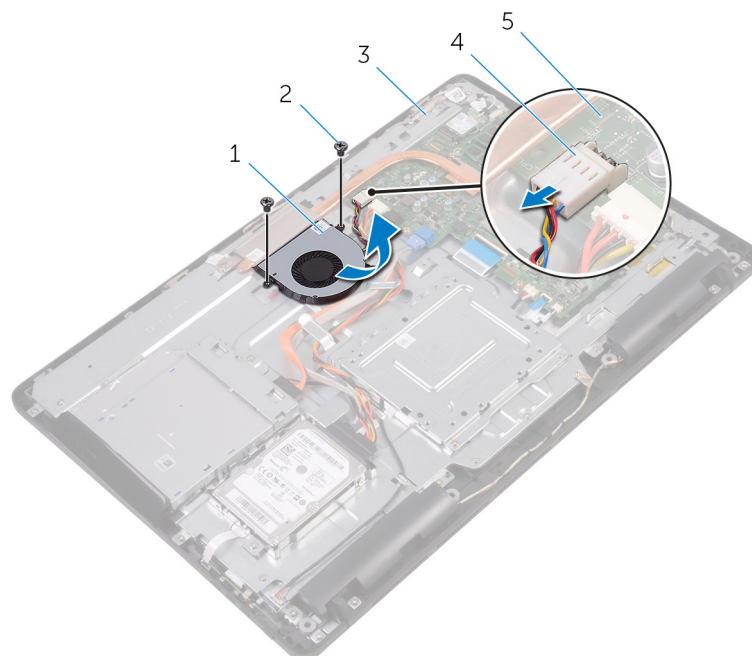
- [Før jobben](#)
- [Fremgangsmåte](#)

Før jobben

1. Ta av [stativet](#).
2. Ta av [bakdekselet](#).
3. Ta av [hovedkortskjoldet](#).

Fremgangsmåte

1. Koble viftekabelen fra hovedkortet.
2. Skru ut skruene som fester viften til skjermbasen.
3. Løft og skyv viften fra under varmeavlederens.



- | | |
|---------------|---------------|
| 1. vifte | 2. skruer (2) |
| 3. skjermbase | 4. viftekabel |
| 5. hovedkort | |

Sette inn viften

MERK: Før du gjør noe arbeid inne i datamaskinen, må du lese sikkerhetsinformasjonen som fulgte med datamaskinen, og følge trinnene i [Før du arbeider inne i datamaskinen](#). Etter at du har arbeidet inne i datamaskinen, må du følge instruksjonene i [Etter du arbeider inne i datamaskinen](#). Hvis du vil ha mer informasjon om gode sikkerhetsrutiner, kan du gå til nettsiden på www.dell.com/regulatory_compliance.

Emner:

- [Fremgangsmåte](#)
- [Etter jobben](#)

Fremgangsmåte

1. Skyv viften under varmeavlederen, og plasser den på skjermbasen.
2. Juster skruehullene på viften etter skruehullene på skjermbasen.
3. Skru inn igjen skruene som fester viften til skjermbasen.
4. Koble viftekabelen til hovedkortet.

Etter jobben

1. Sett på [hovedkortskjoldet](#).
2. Sett på [bakdekselet](#).
3. Sett på [stativet](#).

Ta av varmeavlederen

MERK: Før du gjør noe arbeid inne i datamaskinen, må du lese sikkerhetsinformasjonen som fulgte med datamaskinen, og følge trinnene i [Før du arbeider inne i datamaskinen](#). Etter at du har arbeidet inne i datamaskinen, må du følge instruksjonene i [Etter du arbeider inne i datamaskinen](#). Hvis du vil ha mer informasjon om gode sikkerhetsrutiner, kan du gå til nettsiden på www.dell.com/regulatory_compliance.

MERK: Varmeavlederenheten kan bli svært varm under normal drift. La det gå nok tid at varmeavlederenheten er avkjølt før du berører den.

FORSIKTIG: For at prosessoren skal avkjøles maksimalt må du ikke berøre varmeoverføringsområdene på prosessorens varmeavleder. Olje fra huden din kan redusere varmeoverføringsegenskapene til det termiske fett.

Emner:

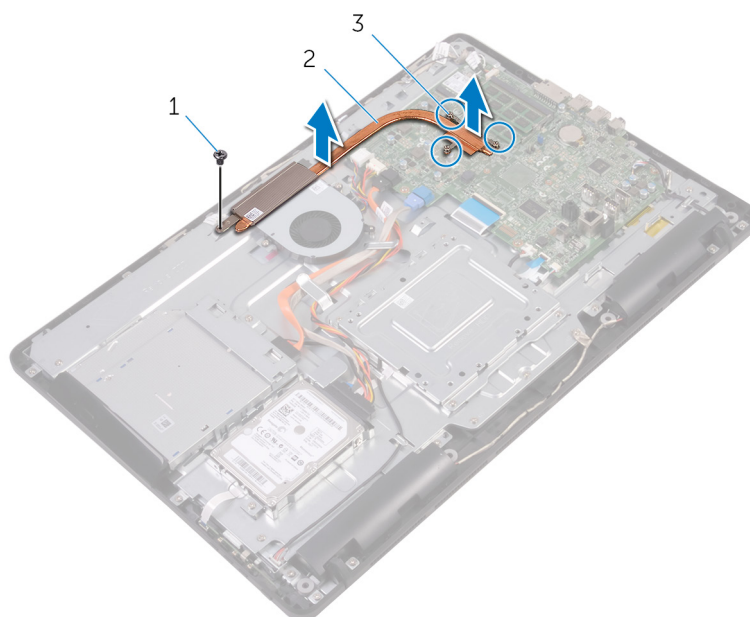
- [Før jobben](#)
- [Fremgangsmåte](#)

Før jobben

1. Ta av [stativet](#).
2. Ta av [bakdekselet](#).
3. Ta av [hovedkortskjoldet](#).

Fremgangsmåte

1. Fjern skruen som fester varmeavlederen til skjermbasen.
2. Løsne i rekkefølge (angitt på varmeavlederen) festeskruene som fester varmeavlederen til hovedkortet.
3. Løft varmeavlederen vekk fra hovedkortet.



- a. skrue
- b. varmeavleder

c. festeskruer (3)

Sette inn varmeavlederen

MERK: Før du gjør noe arbeid inne i datamaskinen, må du lese sikkerhetsinformasjonen som fulgte med datamaskinen, og følge trinnene i [Før du arbeider inne i datamaskinen](#). Etter at du har arbeidet inne i datamaskinen, må du følge instruksjonene i [Etter du arbeider inne i datamaskinen](#). Hvis du vil ha mer informasjon om gode sikkerhetsrutiner, kan du gå til nettsiden på www.dell.com/regulatory_compliance.

FORSIKTIG: Feil justering av varmeavlederen kan forårsake skade på hovedkortet og prosessoren.

MERK: Den opprinnelige kjølepastaen kan brukes om igjen hvis det opprinnelige hovedkortet og varmeavlederen monteres igjen sammen. Hvis hovedkortet eller varmeavlederen blir byttet ut, må du bruke den termiske puten som fulgte med i pakken slik at termisk konduktivitet oppnås.

Emner:

- [Fremgangsmåte](#)
- [Etter jobben](#)

Fremgangsmåte

1. Juster festeskruene på varmeavlederen med skruehullene på hovedkortet.
2. Stram til, i rekkefølge (angitt på varmeavlederen), festeskruene som fester varmeavlederen til hovedkortet.
3. Skru inn skruen som fester varmeavlederen til skjermbasen.

Etter jobben

1. Sett på [hovedkortskjoldet](#).
2. Sett på [bakdekselet](#).
3. Sett på [stativet](#).

Ta av høyttalerne

MERK: Før du gjør noe arbeid inne i datamaskinen, må du lese sikkerhetsinformasjonen som fulgte med datamaskinen, og følge trinnene i **Før du arbeider inne i datamaskinen**. Etter at du har arbeidet inne i datamaskinen, må du følge instruksjonene i **Etter du arbeider inne i datamaskinen**. Hvis du vil ha mer informasjon om gode sikkerhetsrutiner, kan du gå til nettsiden på www.dell.com/regulatory_compliance.

Emner:

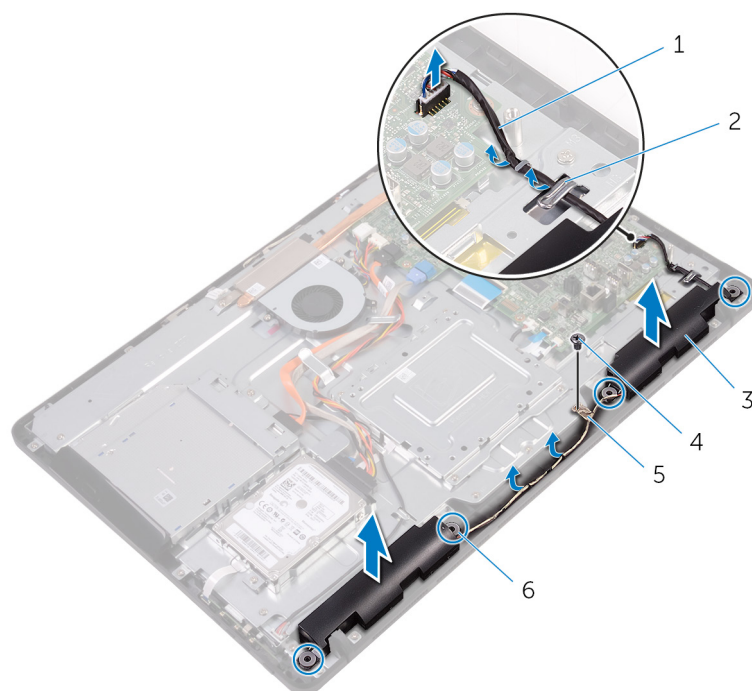
- Før jobben
- Fremgangsmåte

Før jobben

1. Ta av [stativet](#).
2. Ta av [bakdekselet](#).
3. Ta av [hovedkortskjoldet](#).

Fremgangsmåte

1. Koble høyttalerkabelen fra hovedkortet.
2. Merk deg føringen av høyttalerkabelen og plassering av gummipinnene på datamaskinrammen.
3. Fjern høyttalerkabelen fra føringsporene.
4. Fjern skruen som fester båndet til skjermbasen.
5. Fjern båndet som fester høyttalerkabelen til skjermenheten.
6. Løft høyttalerne sammen med høyttalerkabelen, ut av skjermenheten.



1. høyttalerkabel
3. høyttalere (2)

2. kabelføringer
4. skrue

5. teip

6. gummiringer (4)

Sette inn høyttalerne

MERK: Før du gjør noe arbeid inne i datamaskinen, må du lese sikkerhetsinformasjonen som fulgte med datamaskinen, og følge trinnene i [Før du arbeider inne i datamaskinen](#). Etter at du har arbeidet inne i datamaskinen, må du følge instruksjonene i [Etter du arbeider inne i datamaskinen](#). Hvis du vil ha mer informasjon om gode sikkerhetsrutiner, kan du gå til nettsiden på www.dell.com/regulatory_compliance.

Emner:

- [Fremgangsmåte](#)
- [Etter jobben](#)

Fremgangsmåte

1. Plasser høyttalerne på skjermbasen ved hjelp av justeringspinnene og gummipinnene på skjermbasen.
2. Før høyttalerkabelen gjennom kabelføringene i skjermbasen.
3. Fest teipen som fester høyttalerkabelen til skjermbasen.
4. Fest skruen som fester teipen til skjermbasen.
5. Koble høyttalerkabelen til hovedkortet.

Etter jobben

1. Sett på [hovedkortskjoldet](#).
2. Sett på [bakdekselet](#).
3. Sett på [stativet](#).

Fjerne hovedkortet

- i** **MERK:** Før du gjør noe arbeid inne i datamaskinen, må du lese sikkerhetsinformasjonen som fulgte med datamaskinen, og følge trinnene i [Før du arbeider inne i datamaskinen](#). Etter at du har arbeidet inne i datamaskinen, må du følge instruksjonene i [Etter du arbeider inne i datamaskinen](#). Hvis du vil ha mer informasjon om gode sikkerhetsrutiner, kan du gå til nettsiden på www.dell.com/regulatory_compliance.
- i** **MERK:** Datamaskinens servicekode er lagret i hovedkortet. Du må oppgi servicekoden i BIOS-oppsettprogrammet når du har satt inn hovedkortet.
- i** **MERK:** Hvis du setter inn hovedkortet, fjernes alle endringene du har gjort i BIOS ved hjelp av BIOS-oppsettprogrammet. Du må gjøre de aktuelle endringer på nytt etter at du har skiftet ut hovedkortet.
- i** **MERK:** Før du kobler kablene fra hovedkortet, må du merke deg plasseringen av kontaktene, slik at du kan koble riktig til igjen etter at du har skiftet ut hovedkortet.

Emner:

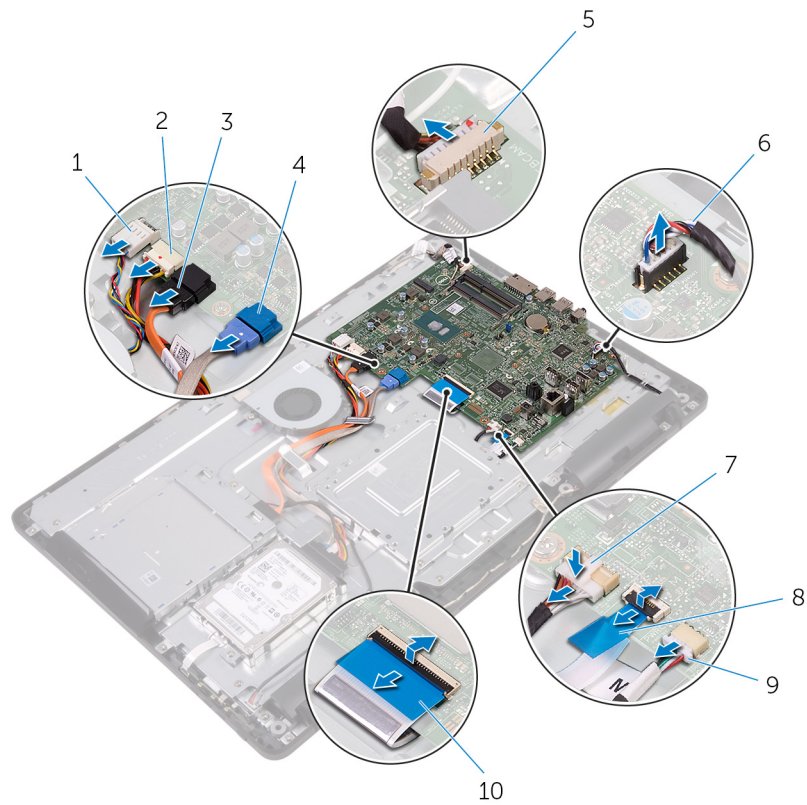
- [Før jobben](#)
- [Fremgangsmåte](#)

Før jobben

1. Ta av [stativet](#).
2. Ta av [bakdekselet](#).
3. Ta av [hovedkortskjoldet](#).
4. Ta ut [varmeavlederen](#).
5. Ta ut [minnemodulen](#).
6. Ta ut [trådløskortet](#).

Fremgangsmåte

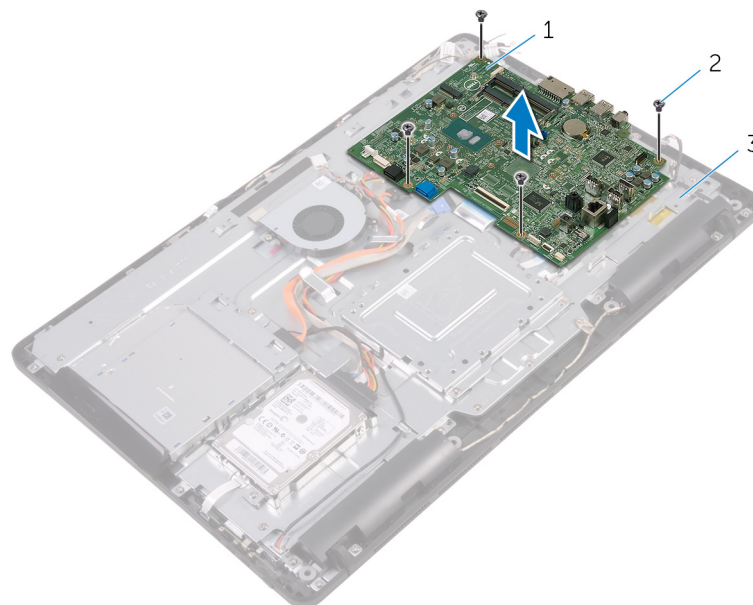
1. Koble viftekabelen, strømkabel til harddisken og den optiske stasjonen, databkabelen til den optiske stasjonen og harddisken, kabelen til mikrofonen og kameraet, høyttalerkabelen, strømkabelen til skjermpanel og berøringskortkabelen fra hovedkortet.
2. Åpne låsene og koble kontrollknappkortkabelen og skjermkabelen fra hovedkortet.



- | | |
|--|---|
| 1. vifte-kabel | 2. strømkabel til harddisken og den optiske stasjonen |
| 3. datakabel til den optiske stasjonen | 4. datakabel for harddisk |
| 5. mikrofon- og kamerakabel | 6. høyttalerkabel |
| 7. skjermpanelets strømkabel | 8. kabel til kontrollknappkortet |
| 9. kabel til styreplaten | 10. skjermkabel |

MERK: Styrekortkabelen er ikke tilgjengelig på systemer uten berørings-skjerm.

3. Fjern skruene som fester hovedkortet til skjermbasen.
4. Løft hovedkortet av skjermbasen.



- a. hovedkort
- b. skruer (4)

c. skjermbase

Sette inn hovedkortet

- i** **MERK:** Før du gjør noe arbeid inne i datamaskinen, må du lese sikkerhetsinformasjonen som fulgte med datamaskinen, og følge trinnene i [Før du arbeider inne i datamaskinen](#). Etter at du har arbeidet inne i datamaskinen, må du følge instruksjonene i [Etter du arbeider inne i datamaskinen](#). Hvis du vil ha mer informasjon om gode sikkerhetsrutiner, kan du gå til nettsiden på www.dell.com/regulatory_compliance.
- i** **MERK:** Datamaskinens servicekode er lagret i hovedkortet. Du må oppgi servicekoden i BIOS-oppsettprogrammet når du har satt inn hovedkortet.
- i** **MERK:** Hvis du setter inn hovedkortet, fjernes alle endringene du har gjort i BIOS ved hjelp av BIOS-oppsettprogrammet. Du må gjøre de aktuelle endringer på nytt etter at du har skiftet ut hovedkortet.

Emner:

- [Fremgangsmåte](#)
- [Etter jobben](#)

Fremgangsmåte

1. Juster skru hullene på hovedkortet etter skru hullene på skjermbasen.
2. Skru inn skruene som fester hovedkortet til skjermbasen.
3. Skyv kabelen til kontrollknappkortet og skjermkabelen inn i de respektive kontaktene på hovedkortet, og lukk låsene for å feste kablene.
4. Koble til styrekortkabelen, strømkabelen på skjermpanelet, høyttalerkabelen, mikrofon- og kamerakabelen, datakabelen til harddisken, datakabelen til den optiske stasjonen, strømkabelen til harddisken og den optiske stasjonen, og viften til hovedkortet.

Etter jobben

1. Sett inn [trådløskortet](#).
2. Sett inn [minnemodulen](#).
3. Sett inn [varmeavlederen](#).
4. Sett på [hovedkortskjoldet](#).
5. Sett på [bakdekselet](#).
6. Sett på [stativet](#).

Ta av skjermenheten

MERK: Før du gjør noe arbeid inne i datamaskinen, må du lese sikkerhetsinformasjonen som fulgte med datamaskinen, og følge trinnene i [Før du arbeider inne i datamaskinen](#). Etter at du har arbeidet inne i datamaskinen, må du følge instruksjonene i [Etter du arbeider inne i datamaskinen](#). Hvis du vil ha mer informasjon om gode sikkerhetsrutiner, kan du gå til nettsiden på www.dell.com/regulatory_compliance.

Emner:

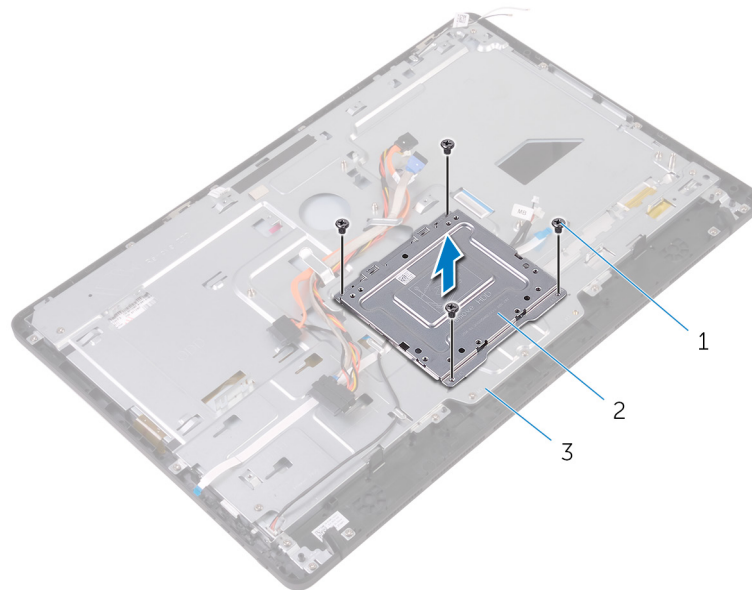
- [Før jobben](#)
- [Fremgangsmåte](#)

Før jobben

1. Ta av [stativet](#).
2. Ta av [bakdekselet](#).
3. Ta ut den [optiske stasjonen](#).
4. Følg fremgangsmåten fra trinn 1 til trinn 4 i "[Ta ut harddisken](#)".
5. Ta av [hovedkortskjoldet](#).
6. Ta ut [minnemodulen](#).
7. Ta ut [trådløskortet](#).
8. Ta ut [kontrollpanelkortet](#).
9. Ta ut [mikrofonen](#).
10. Ta ut [kameraet](#).
11. Ta ut [viften](#).
12. Ta ut [varmeavlederen](#).
13. Ta av [høytalerne](#).
14. Ta ut [hovedkortet](#).

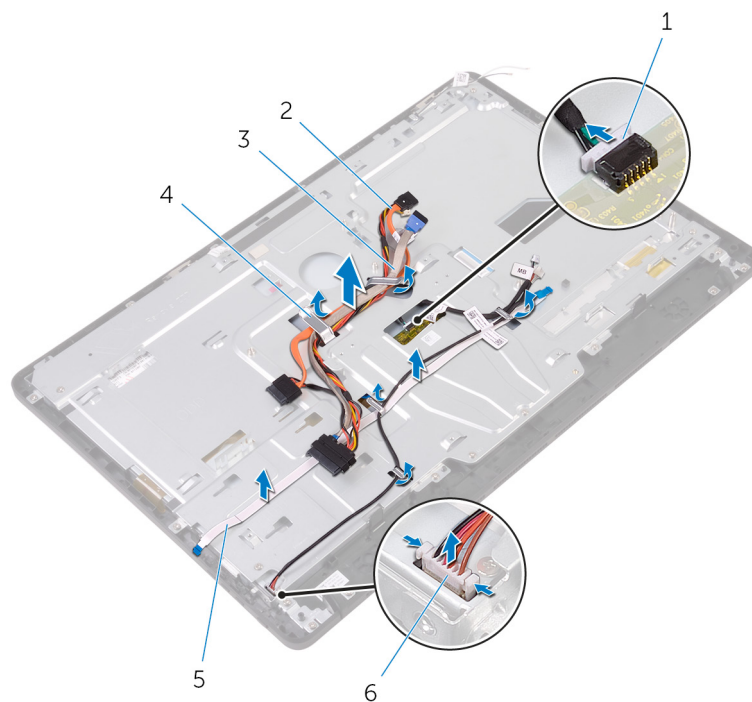
Fremgangsmåte

1. Fjern skruene som fester VESA-monteringsbraketten til skjermbasen.
2. Løft VESA-monteringsbraketten av skjermbasen.



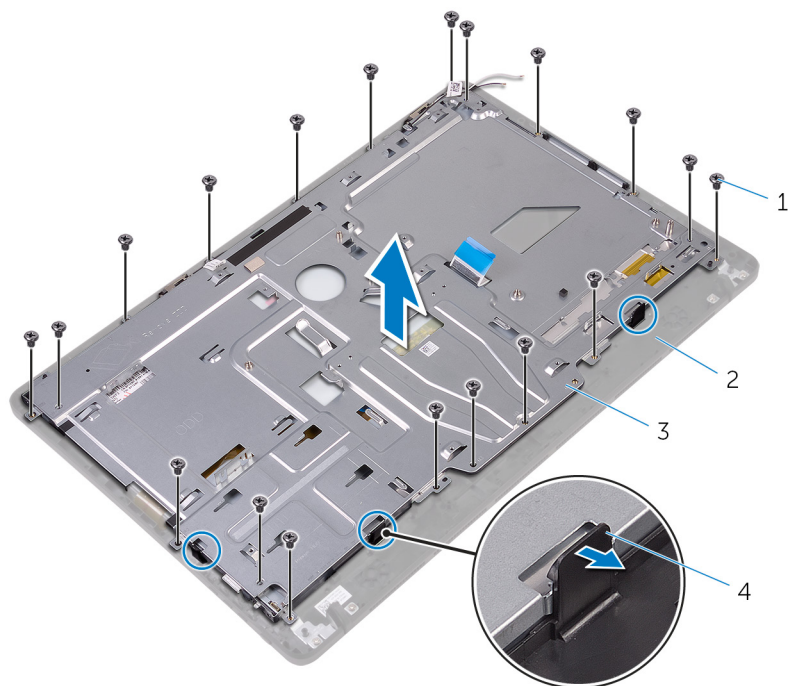
- a. skruer (4)
- b. VESA-monteringsbrakett
- c. skjermbase

3. Koble kabelen til kortkabelen til berøringskjermen og strømkabelen til skjermpanelet fra kontaktene på skjermbasen.
4. Noter deg føringen av den optiske stasjonen, styrekortet, skjermens bakgrunnsbelysning, harddisken og kablene til kontrollknappkortet, og fjern kablene fra føringssporene på skjermbasen.



- 1. kabel til berøringskjermens kort
- 2. datakabel til den optiske stasjonen
- 3. harddiskkabel
- 4. kabelføring
- 5. kabel til kontrollknappkortet
- 6. skjermpanelets strømkabel

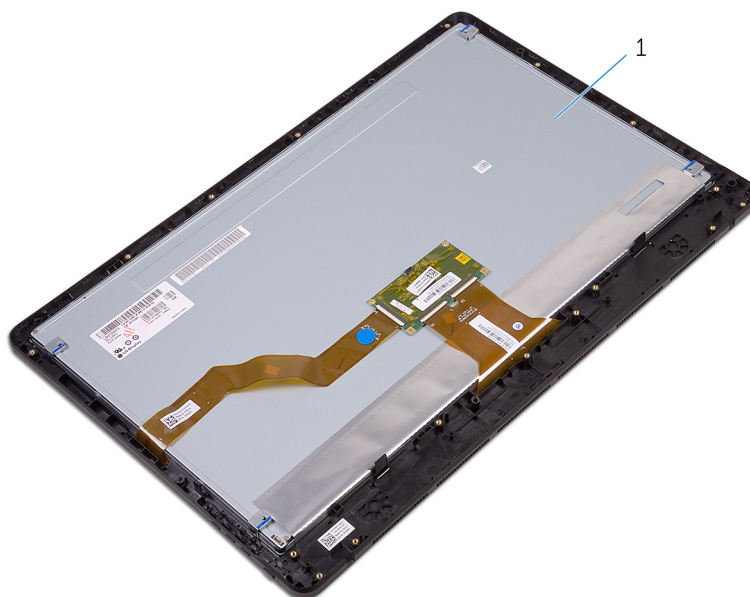
5. Fjern skruene som fester skjermbasen til skjermenheten.
6. Løsne skjermbasen fra tappene på skjermenheten.



- 1. skruer (19)
- 3. skjermbase

- 2. skjermenhet
- 4. tapper (3)

- 7. Løft skjermbasen av skjermenheten.
- 8. Fjern gummiføttene.



- 1. skjermenhet

Sette på skjermenheten

MERK: Før du gjør noe arbeid inne i datamaskinen, må du lese sikkerhetsinformasjonen som fulgte med datamaskinen, og følge trinnene i [Før du arbeider inne i datamaskinen](#). Etter at du har arbeidet inne i datamaskinen, må du følge instruksjonene i [Etter du arbeider inne i datamaskinen](#). Hvis du vil ha mer informasjon om gode sikkerhetsrutiner, kan du gå til nettsiden på www.dell.com/regulatory_compliance.

Emner:

- [Fremgangsmåte](#)
- [Etter jobben](#)

Fremgangsmåte

1. Sett på [gummiføttene](#).
2. Skyv tappene på skjermenheten inn i sporene på skjermbasen.
3. Sette på skjermbasen på skjermenheten.
4. Sett inn skruene som fester skjermbasen til skjermenheten.
5. Legg den optiske stasjonskabelen, styrekortkabelen, skjermbaklyskabelen, harddiskkablene og kontrollknappkortkabelen gjennom kabelføringene på skjermbasen.
6. Koble kabelen til berørings-skjermkortet og strømkabelen til skjermpanelet til kontaktene på skjermbasen.
7. Juster skruerhullene på VESA-monteringsbraketten etter skruerhullene på skjermbasen.
8. Skru inn skruene som fester VESA-monteringsbraketten til skjermbasen.

Etter jobben

1. Sett inn [hovedkortet](#).
2. Sett inn [høytalerne](#).
3. Sett inn [varmeavlederen](#).
4. Sett inn [viften](#).
5. Sett inn [kameraet](#).
6. Sett inn [mikrofonen](#).
7. Sett inn [kontrollknappkortet](#).
8. Sett inn [trådløskortet](#).
9. Sett inn [minnemodulen](#).
10. Sett på [hovedkortsjoldet](#).
11. Følg fremgangsmåten fra trinn 3 til trinn 6 i "[Sette inn harddisken](#)".
12. Sett inn den [optiske stasjonen](#).
13. Sett på [bakdekselet](#).
14. Sett på [stativet](#).

Fjerne skjermkabelen

MERK: Før du gjør noe arbeid inne i datamaskinen, må du lese sikkerhetsinformasjonen som fulgte med datamaskinen, og følge trinnene i [Før du arbeider inne i datamaskinen](#). Etter at du har arbeidet inne i datamaskinen, må du følge instruksjonene i [Etter du arbeider inne i datamaskinen](#). Hvis du vil ha mer informasjon om gode sikkerhetsrutiner, kan du gå til nettsiden på www.dell.com/regulatory_compliance.

Emner:

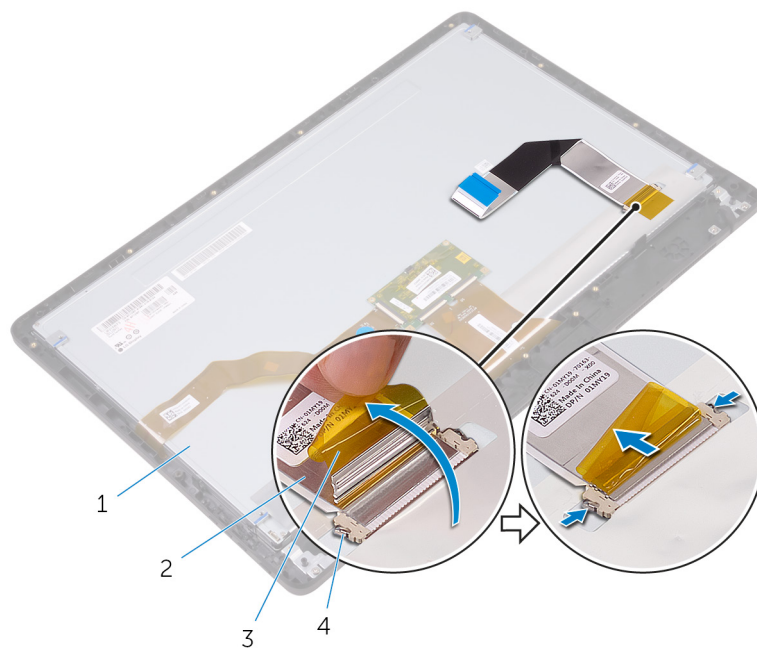
- [Før jobben](#)
- [Fremgangsmåte](#)

Før jobben

1. Ta av [stativet](#).
2. Ta av [bakdekselet](#).
3. Ta ut den [optiske stasjonen](#).
4. Følg fremgangsmåten fra trinn 1 til trinn 4 i "[Ta ut harddisk](#)".
5. Ta av [hovedkortskjoldet](#).
6. Ta ut [minnemodulen](#).
7. Ta ut [trådløskortet](#).
8. Ta ut [kontrollpanelkortet](#).
9. Ta ut [mikrofonen](#).
10. Ta ut [viften](#).
11. Ta ut [varmeavlederen](#).
12. Ta av [høytalerne](#).
13. Ta ut [hovedkortet](#).
14. Ta av [skjermenheten](#).

Fremgangsmåte

1. Fjern teipen som fester skjermkabelen til skjermenheten.
2. Løftklemmene, og koble skjermkabelen fra skjermenhetene.
3. Løft skjermkabelen vekk fra skjermenheten.



- 1. skjermenhet
- 3. teip

- 2. skjermkabel
- 4. klemmer (2)

Sette inn skjermkabelen

i **MERK:** Før du gjør noe arbeid inne i datamaskinen, må du lese sikkerhetsinformasjonen som fulgte med datamaskinen, og følge trinnene i [Før du arbeider inne i datamaskinen](#). Etter at du har arbeidet inne i datamaskinen, må du følge instruksjonene i [Etter du arbeider inne i datamaskinen](#). Hvis du vil ha mer informasjon om gode sikkerhetsrutiner, kan du gå til nettsiden på www.dell.com/regulatory_compliance.

Emner:

- [Fremgangsmåte](#)
- [Etter jobben](#)

Fremgangsmåte

1. Koble skjermkabelen til skjermenheten, og lukk låsen for å feste k'abelen.
2. Fest teipen som fester skjermkabelen til skjermenheten.

Etter jobben

1. Sett på [skjermenheten](#).
2. Sett inn [hovedkortet](#).
3. Sett inn [høytalerne](#).
4. Sett inn [varmeavlederen](#).
5. Sett inn [viften](#).
6. Sett inn [mikrofonen](#).
7. Sett inn [kontrollknappkortet](#).
8. Sett inn [trådløskortet](#).
9. Sett inn [minnemodulen](#).
10. Sett på [hovedkortskjoldet](#).
11. Følg fremgangsmåten fra trinn 3 til trinn 6 i "[Sette inn harddisken](#)".
12. Sett inn den [optiske stasjonen](#).
13. Sett på [bakdekselet](#).
14. Sett på [stativet](#).

Ta av gummiføttene

MERK: Før du gjør noe arbeid inne i datamaskinen, må du lese sikkerhetsinformasjonen som fulgte med datamaskinen, og følge trinnene i [Før du arbeider inne i datamaskinen](#). Etter at du har arbeidet inne i datamaskinen, må du følge instruksjonene i [Etter du arbeider inne i datamaskinen](#). Hvis du vil ha mer informasjon om gode sikkerhetsrutiner, kan du gå til nettsiden på www.dell.com/regulatory_compliance.

Emner:

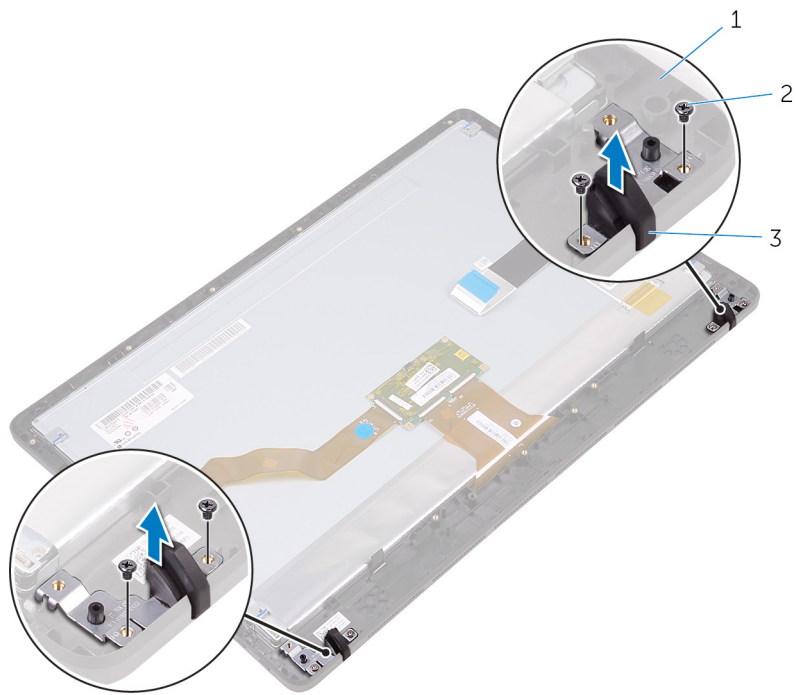
- [Før jobben](#)
- [Fremgangsmåte](#)

Før jobben

1. Ta av [stativet](#).
2. Ta av [bakdekselet](#).
3. Ta ut den [optiske stasjonen](#).
4. Følg fremgangsmåten fra trinn 1 til trinn 4 i "[Ta ut harddisken](#)".
5. Ta av [hovedkortskjoldet](#).
6. Ta ut [minnemodulen](#).
7. Ta ut [trådløskortet](#).
8. Ta ut [kontrollpanelkortet](#).
9. Ta ut [viften](#).
10. Ta ut [varmeavlederen](#).
11. Ta av [høytalerne](#).
12. Ta ut [hovedkortet](#).
13. Følg prosedyren fra trinn 1 til trinn 7 i [Ta ut skjermenheten](#).

Fremgangsmåte

1. Fjern skruene som fester gummiføttene til skjermrammen.
2. Løft gummiføttene ut av skjermrammen.



- a. skjermramme
- b. skruer (4)
- c. Gummiføtter (2)

Sette på gummiføttene

i **MERK:** Før du gjør noe arbeid inne i datamaskinen, må du lese sikkerhetsinformasjonen som fulgte med datamaskinen, og følge trinnene i [Før du arbeider inne i datamaskinen](#). Etter at du har arbeidet inne i datamaskinen, må du følge instruksjonene i [Etter du arbeider inne i datamaskinen](#). Hvis du vil ha mer informasjon om gode sikkerhetsrutiner, kan du gå til nettsiden på www.dell.com/regulatory_compliance.

Emner:

- [Fremgangsmåte](#)
- [Etter jobben](#)

Fremgangsmåte

1. Juster skruehullene på gummiføttene etter skruehullene på skjermrammen.
2. Skru inn skruene som fester gummiføttene til skjermrammen.

Etter jobben

1. Følg fremgangsmåten fra trinn 2 til trinn 8 i "[Sette inn skjermenheten](#)".
2. Sett inn [hovedkortet](#).
3. Sett inn [høyttalerne](#).
4. Sett inn [varmeavlederen](#).
5. Sett inn [viften](#).
6. Sett inn [kontrollknappkortet](#).
7. Sett inn [trådløskortet](#).
8. Sett inn [minnemodulen](#).
9. Sett på [hovedkortskjoldet](#).
10. Følg fremgangsmåten fra trinn 3 til trinn 6 i "[Sette inn harddisken](#)".
11. Sett inn den [optiske stasjonen](#).
12. Sett på [bakdekselet](#).
13. Sett på [stativet](#).

BIOS-oppsettprogram

Oversikt over BIOS

FORSIKTIG: Hvis du ikke er en erfaren datamaskinbruker, bør du ikke endre innstillingene i BIOS-oppsettprogrammet. Noen endringer kan gjøre at datamaskinen ikke fungerer som den skal.

MERK: Før du endrer BIOS-oppsettprogrammet, anbefales du å skrive ned informasjonen på skjermbildet for BIOS-oppsettprogrammet for fremtidig referanse.

Bruk BIOS-oppsettprogrammet til følgende formål:

- Få informasjon om maskinvaren som er installert på datamaskinen, for eksempel størrelse på RAM, harddisk og så videre.
- Andre systemkonfigurasjonsinformasjon.
- Fastsette eller endre et alternativ som kan velges av brukeren, som brukerpassord, type harddisk som er installert, og aktivere eller deaktivere basisenheter.

Gå inn i BIOS-oppsettprogrammet

1. Slå på (eller omstart) datamaskinen.
2. Mens DELL-logoen vises under POST venter du til F2-ledeteksten vises. Trykk deretter umiddelbart på F2.

MERK: F2-ledeteksten indikerer at tastaturet har initialisert. Denne ledeteksten kan vises svært raskt, derfor må du se etter den. Trykk deretter på F2. Hvis du trykker på F2 før F2-ledeteksten, blir dette tastetrykket borte. Hvis du venter for lenge og operativsystemlogoen vises, skal du fortsette å vente til du ser skrivebordet. Slå deretter av datamaskinen, og prøv på nytt.

Slette glemte passord

MERK: Før du gjør noe arbeid inne i datamaskinen, må du lese sikkerhetsinformasjonen som fulgte med datamaskinen, og følge trinnene i [Før du arbeider inne i datamaskinen](#). Etter at du har arbeidet inne i datamaskinen, må du følge instruksjonene i [Etter du arbeider inne i datamaskinen](#). Hvis du vil ha mer informasjon om gode sikkerhetsrutiner, kan du gå til nettsiden på www.dell.com/regulatory_compliance.

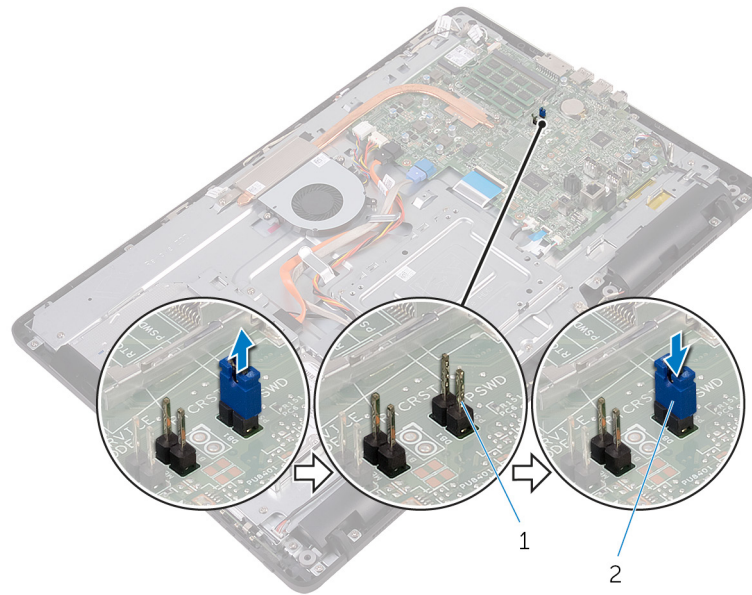
Før jobben

1. Ta av [stativet](#).
2. Ta av [bakdekselet](#).
3. Ta av [hovedkortskjoldet](#).

Fremgangsmåte

1. Finn krysskoblingen for passord (PSWD) på hovedkortet.

MERK: Se **“System-Board Components”** for å finne mer informasjon om plasseringen av krysskoblingen.
2. Fjern krysskoblingspluggen fra krysskoblingspinnene for passordet.
3. Vent i 5 sekunder, og sett deretter krysskoblingspluggen inn i den opprinnelige plasseringen.



- a. Passord-krysskoblingspinner
- b. krysskoblingsplugg

Etter jobben

1. Sett på hovedkortskjoldet.
2. Sett på bakdekselet.
3. Sett på stativet.

Slette CMOS-innstillinger

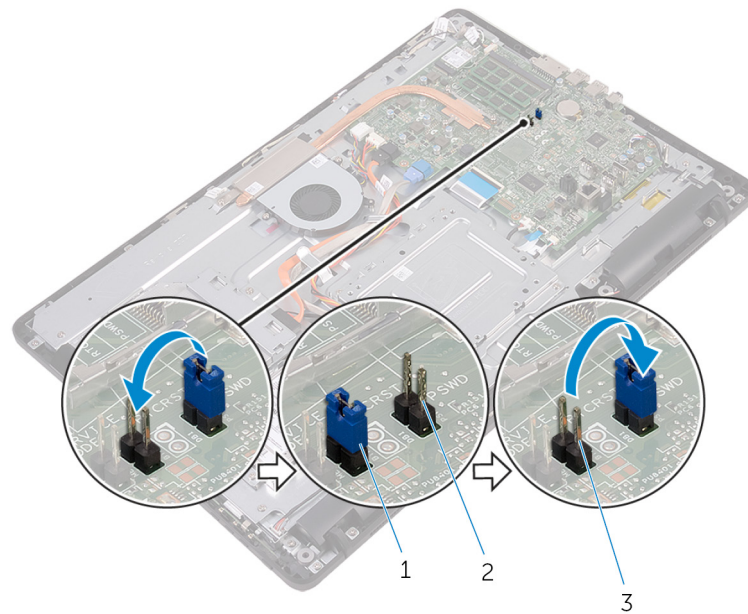
MERK: Før du gjør noe arbeid inne i datamaskinen, må du lese sikkerhetsinformasjonen som fulgte med datamaskinen, og følge trinnene i **Før du arbeider inne i datamaskinen**. Etter at du har arbeidet inne i datamaskinen, må du følge instruksjonene i **Etter du arbeider inne i datamaskinen**. Hvis du vil ha mer informasjon om gode sikkerhetsrutiner, kan du gå til nettsiden på www.dell.com/regulatory_compliance.

Før jobben

1. Ta av stativet.
2. Ta av bakdekselet.
3. Ta av hovedkortskjoldet.

Fremgangsmåte

1. Finn krysskoblingen for CMOS-tilbakestillingsbryter (RTCRST) på hovedkortet.
2. Fjern krysskoblingspluggen fra passord-krysskoblingspinnene, og koble den til CMOS-krysskoblingspinnene.
3. Vent i 5 sekunder, og sett deretter krysskoblingspluggen i den opprinnelige plasseringen.




- a. krysskoblingsplugg
- b. passord-krysskoblingspinner
- c. CMOS-krysskoblingspinner

Etter jobben

1. Sett på [hovedkortskjoldet](#).
2. Sett på [bakdekselet](#).
3. Sett på [stativet](#).

Flash-oppdatere BIOS

Det kan være nødvendig å flash-oppdatere BIOS når en oppdatering er tilgjengelig, eller når hovedkortet er blitt skiftet ut. Slik oppdaterer (Flasher) du BIOS:

1. Slå på datamaskinen.
2. Gå til www.dell.com/support.
3. Klikk på **Product Support (Produktstøtte)**, oppgi servicekoden til datamaskinen, og klikk på **Submit (Send)**.
 **MERK: Hvis du ikke har datamaskinens servicekode, kan du bruke funksjonen automatisk påvisning eller manuelt søk etter datamaskinmodellen.**
4. Klikk på **Drivers & downloads (Drivere og nedlastinger) > Find it myself (Finn det selv)**.
5. Velg operativsystemet som er installert på din datamaskin.
6. Bla nedover på siden, og utvid **BIOS**.
7. Klikk på **Download File (Last ned fil)** for å laste ned den siste versjonen av BIOS til datamaskinen.
8. Gå til mappen der du lagret BIOS-oppdateringsfilen etter at nedlastingen er ferdig.
9. Dobbeltklikk på ikonet til oppdateringsfilen for BIOSen, og følg veiledningen på skjermen.

Teknologi og komponenter

 **MERK:** Skjermbildene i Device Manager på datamaskinen din kan variere avhengig av konfigurasjonen som er bestilt.

Emner:

- Audio
- Kamera
- Skjerm
- HDMI
- Grafikk
- Intel WiDi
- USB
- Wi-Fi
- Bluetooth
- Harddisk
- Mediekortleser
- Strømadapter
- Brikkesett
- Minne
- Prosessorer
- Operativsystem
- Servicemerkeplassing
- Enhetsdrivere
- Oversikt over BIOS

Audio

Denne datamaskinen leveres med Realtek ALC3661 med Waves MaxxAudio Pro, som er verktøyet som brukes til å justere forskjellige lydinnstillinger.

 **MERK:** Lyddrivere er allerede installert når du mottar datamaskinen.

Laste ned lyddriveren

1. Slå på datamaskinen.
2. Gå til www.dell.com/support.
3. Klikk på **Product Support (Produktstøtte)**, oppgi servicekoden til datamaskinen, og klikk på **Submit (Send)**.

 **MERK:** Hvis du ikke har datamaskinens servicekode, kan du bruke funksjonen automatisk påvisning eller manuelt søk etter datamaskinmodellen.

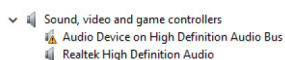
4. Klikk på **Drivers & downloads (Drivere og nedlastinger) > Find it myself (Finn det selv)**.
5. Bla nedover på siden, og utvid **Audio (Lyd)**.
6. Klikk på **Download (Last ned)** for å laste ned HD-lyddriveren.
7. Lagre filen og når nedlastingen er fullført, naviger til mappen der du har lagret filen til lyddriveren.
8. Klikk to ganger på ikonet til lyddriverfilen, og følg veiledningen på skjermen for å installere driveren.

Identifisere lydkontrolleren

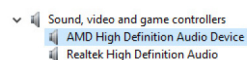
1. Klikk på søkefeltet på oppgavelinjen, og skriv inn Device Manager..

2. Klikk på **Enhetsbehandling**.
Vinduet til **Enhetsbehandling** vises.
3. Utvid **Lyd-, video og spillkontrollere** for å vise den integrerte lydkontrolleren.

Før installasjon



Etter installasjon



Endre lydinnstillinger

1. Klikk på søkefeltet på oppgavelinjen, og skriv inn `Dell Audio..`
2. Klikk på **Dell lyd** og endre lydinnstillingene etter behov.

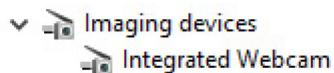
Kamera

Denne datamaskinen leveres med et integrert 0,92 megapiksels høyhastighets kamera med maksimalt 1280 X 720 HD-oppløsning ved 30 FPS.

 **MERK:** Du må bytte ut kameramodulen hvis du får problemer med de innebygde mikrofonene.

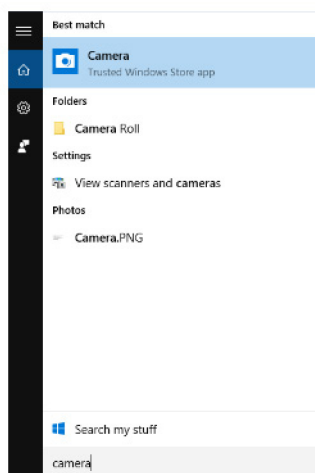
Identifisere webkamera i enhetsbehandling

1. Klikk på søkefeltet på oppgavelinjen, og skriv inn `Device Manager..`
2. Klikk på **Enhetsbehandling**.
Vinduet til **Enhetsbehandling** vises.
3. Utvid **Bildeenheter**.



Starte kameraprogrammet

1. Klikk på søkefeltet på oppgavelinjen, og skriv inn `Camera..`
2. Klikk på **Kamera**.



Få Dell Webcam Central

En CD leveres sammen med datamaskinen, som inneholder Dell Webcam Central-programvare. Hvis du ikke har programvaren, kan du laste den ned ved å registrere gjennom Min konto på Dells webområde.

MERK: Dell Webcam Central er ikke tilgjengelig for nedlasting fra det støttede webområdet eller ressurs-CD.

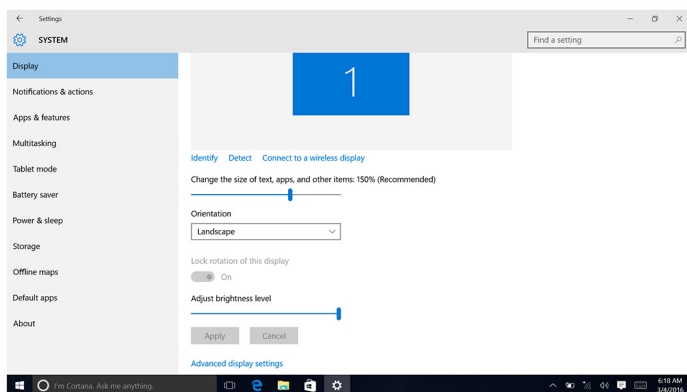
Skjerm

Denne datamaskinen er tilgjengelig med følgende prosessoralternativer:

- 21.5-i FHD + berøringsskjerm med 1920 x 1080 oppløsning
- 21.5-i FHD + uten berøringsskjerm med 1920 x 1080 oppløsning

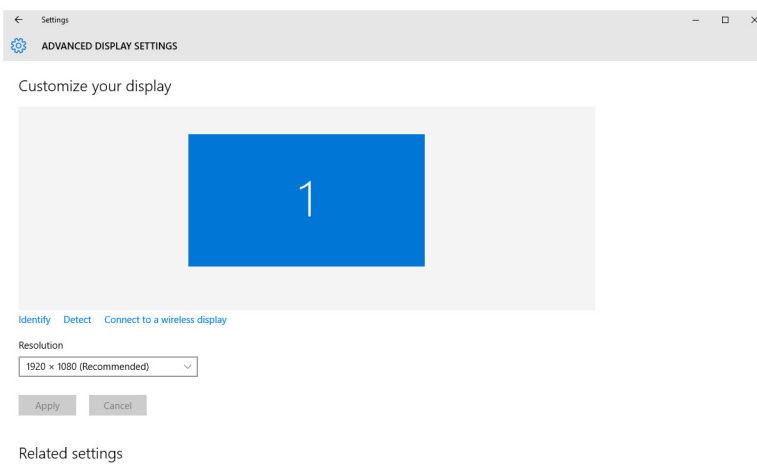
Justere lysstyrken

1. Høyreklikk på skrivebordet, og velg **Skjerminnstillinger**.
2. Dra eller sveip **Juster lysstyrkenivået**- glidebryteren for å justere lysstyrken.



Endre skjermoppløsningen

1. Høyreklikk eller berør og hold nede skrivebordet og velg **Skjerminnstillinger**.
2. Klikk på **Avanserte skjerminnstillinger**.
3. Velg ønsket oppløsning fra rullegardinlisten.
4. Klikk på **Bruk**.



Rengjøre skjermen

⚠ FORSIKTIG: Ikke bruk stoffer som alkohol, kjemikalier eller rengjøringsmidler til å rengjøre skjermen.

⚠ FORSIKTIG: For å unngå skade på skjermen må du ikke bruke makt når du rengjør og tørker av eventuell gjenværende væske etter rengjøring.

ℹ MERK: Et kommersielt rengjøringssett skal brukes til rengjøring. Hvis utilgjengelig, skal du bruke en myk, fuktig mikrofiberklut som sprayer lett med destillert vann.

1. Slå av datamaskinen, før skjermen rengjøres.
2. Tørk forsiktig av skjermen i sirkelbevegelser for å fjerne støv eller støvpartikler.
3. La skjermen bli grundig tørr før du slår den på.

HDMI

Denne datamaskinen har en HDMI-porten er plassert på baksiden av datamaskinen. HDMI-porten kan du koble til en spillkonsoll, Blu-ray-spiller eller andre HDMI-ut-aktiverte enheter.

Grafikk

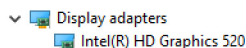
Denne datamaskinen leveres med AMD Radeon R5 A335-videokontroller.

Laste ned driver til skjermkortet

1. Slå på datamaskinen.
2. Gå til www.dell.com/support.
3. Klikk på **Product Support (Produktstøtte)**, oppgi servicekoden til datamaskinen, og klikk på **Submit (Send)**.
ℹ MERK: Hvis du ikke har datamaskinens servicekode, kan du bruke funksjonen automatisk påvisning eller manuelt søk etter datamaskinmodellen.
4. Klikk på **Drivers & downloads (Drivere og nedlastinger) > Find it myself (Finn det selv)**.
5. Bla nedover på siden, og utvid **Video**.
6. Klikk på **Download (Last ned)** for å laste ned grafikkdriveren for datamaskinen.
7. Lagre filen og så snart nedlastingen er fullført må du navigere deg fram til mappen som du lagret grafikkdriverfilen.
8. Klikk to ganger på ikonet til grafikkdriverfilen, og følg veiledningen på skjermen for å installere driveren.

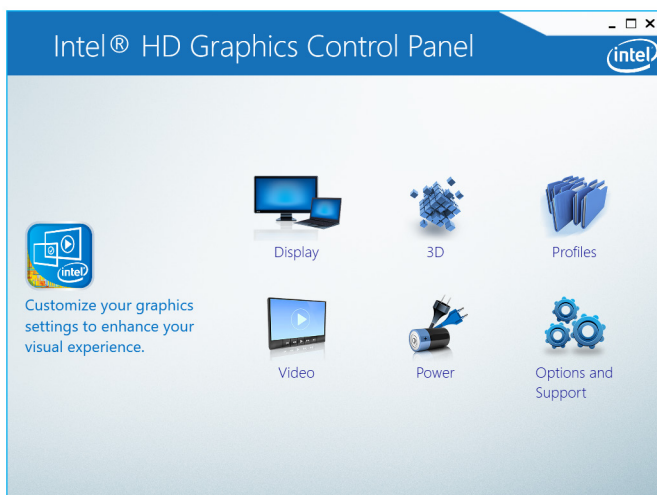
Identifisere skjermadapteren

1. Klikk på søkefeltet på oppgavelinjen, og skriv inn Device Manager..
2. Klikk på **Enhetsbehandling**.
Vinduet til **Enhetsbehandling** vises.
3. Utvid **Display adapters (skjermadaptere)**.

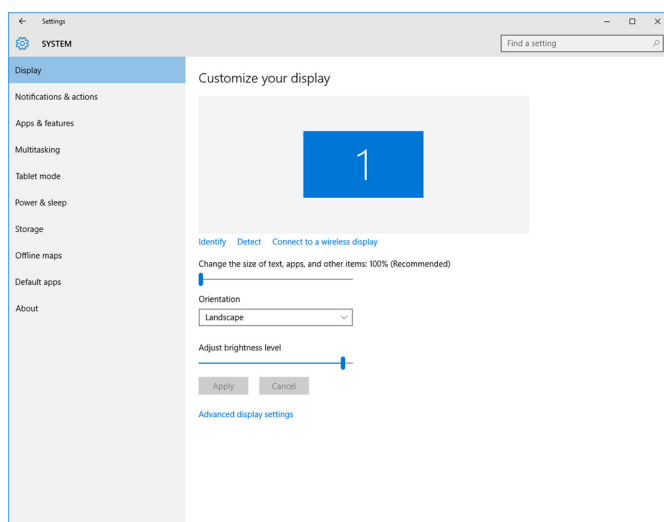


Endre displayet og grafikken til Kontrollpanelet

1. Høyreklikk på skrivebordet og velg **Grafikkegenskaper** for å starte kontrollpanelet **Intel HD Graphics-kontrollpanel**.



2. Klikk på **Skjerm**.
3. Endre de nødvendige skjerminnstillingene.



Intel WiDi


Funksjonen med trådløs skjerm lar deg dele skjermbildet på datamaskinen med en kompatibel TV uten å bruke kabler. Du må koble et trådløst skjermkort til TV-apparatet før du kan konfigurere den trådløse skjermen. Se dokumentasjonen til TV-en for å kontrollere om din TV støtter denne funksjonen.

Tabellen nedenfor gir deg de grunnleggende systemkravene for en trådløs skjerm.


Prosesor	Andregenerasjons Intel Core i3/i5/i7
Video Controller	Intel HD Graphics
WLAN-kort	Intel 2230 eller Intel 6150
Operativsystem	Windows 7 eller senere
Driver	Last ned og installer den nyeste driveren for "Intel Wireless Display Connection Manager" som er tilgjengelig på www.dell.com/support

Laste ned WiDi-programmet

1. Slå på datamaskinen.

- Gå til www.dell.com/support.
- Klikk på **Product Support** (Produktstøtte), oppgi servicekoden til datamaskinen, og klikk på **Submit** (Send).
-  **MERK: Hvis du ikke har datamaskinens servicekode, kan du bruke funksjonen automatisk påvisning eller manuelt søk etter datamaskinmodellen.**
- Klikk på **Drivers & downloads (Drivere og nedlastinger) > Find it myself (Finn det selv)**.
- Bla nedover på siden, og utvid **Video**.
- Klikk eller ta hurtig på **Download (Last ned)** for å laste ned WiDi-programmet for datamaskinen.
- Gå til mappen der du lagret programmet etter at nedlastingen er ferdig.
- Klikk eller ta hurtig to ganger på filikonet til programmet, og følg veiledningen på skjermen for å installere programmet.

Sette opp en trådløs skjerm

- Slå på datamaskinen.
-  **MERK: Kontroller at Wi-Fi er aktivert.**
- Koble den trådløse skjermadapteren til TV-en.
- Slå på TV-en og den trådløse skjermadapteren.
- Velg egnet videokilde på TV-en, f.eks. HDMI1, HDMI2 eller S-Video.
- Dobbeltklikk eller ta hurtig to ganger på ikonet Intel Wireless Display på skrivebordet. Vinduet **Intel trådløs skjerm** vises.
- Klikk eller ta hurtig på **Søk etter tilgjengelige skjermer**.
- Velg din trådløse skjermadapter fra listen **Trådløse skjermer funnet**
- Tast inn sikkerhetskoden som vises på TV-en.


USB

Denne datamaskinen leveres med følgende USB-porter:

Porter	Plassering
USB 2.0-porter (2)	Bakside
USB 3.0-porter (2)	Venstre side

 **MERK: Med USB 3.0 må driveren være installert før den kan oppdage eventuelle USB-enheter.**

Laste ned USB 3.0-driveren

- Slå på datamaskinen.
- Gå til www.dell.com/support.
- Klikk på **Product Support** (Produktstøtte), oppgi servicekoden til datamaskinen, og klikk på **Submit** (Send).
-  **MERK: Hvis du ikke har datamaskinens servicekode, kan du bruke funksjonen automatisk påvisning eller manuelt søk etter datamaskinmodellen.**
- Klikk på **Drivers & downloads (Drivere og nedlastinger) > Find it myself (Finn det selv)**.
- Bla nedover på siden, og utvid **Chipset (Brikkesett)**.
- Klikk på **Download (Last ned)** for å laste ned USB 3.0-driveren.
- Gå til mappen der du lagret USB 3.0-driveren etter at nedlastingen er ferdig.
- Klikk eller ta hurtig to ganger på ikonet til USB 3.0-driverfilen, og følg veiledningen på skjermen.

Aktivere eller deaktivere USB i BIOS-installasjonsprogrammet

1. Slå på eller start datamaskinen på nytt.
2. Trykk på F2 når du ser DELL-logoen på skjermen for å gå inn i BIOS-installasjonsprogrammet. BIOS-installasjonsprogrammet vises.
3. I venstre rute velger du **Innstillinger > Systemkonfigurasjon > USB-konfigurasjon**. USB-konfigurasjonen vises i høyre rute.
4. Velg **Aktiver ekstern USB-port** i avmerkingsboksen for å aktivere eller deaktivere den.
5. Lagre innstillingene i BIOS-installasjonsprogrammet, og avslutt.

Utbedring av et ikke-oppstartsproblem som er forårsaket av USB-emulering

Noen ganger starter ikke datamaskinen opp til operativsystemet når USB-enhetene er koblet til datamaskinen under oppstart. Dette skjer fordi datamaskinen er på utkikk etter oppstartbare filer på USB-enhetene. Følg disse trinnene for å løse problemet med at det ikke skjer en oppstart.

1. Slå på eller start datamaskinen på nytt.
2. Trykk på F2 når du ser DELL-logoen på skjermen for å gå inn i BIOS-installasjonsprogrammet.
3. I venstre rute velger du **Innstillinger > Systemkonfigurasjon > USB-konfigurasjon**. USB-konfigurasjonen vises i høyre rute.
4. Fjern markeringen for avkrysningsboksen **Aktiver omstartstøttet** for å aktivere eller deaktiverer den.
5. Lagre innstillingene og avslutt.

Wi-Fi

Denne datamaskinen leveres med følgende:

- Wi-Fi 802.11 ac
- Wi-Fi 802.11b/g/n

Slå Wi-Fi av eller på

 **MERK:** Det er ingen fysisk bryter for å aktivere eller deaktivere Wi-Fi. Det må gjøres gjennom datamaskinens innstillinger.

1. Sveip fra høyre kant av skjermen, eller klikk eller ta deretter hurtig på **Handlingssenter**-ikonet på oppgavelinjen for å få tilgang til Handlingssenter.
2. Klikk på **Wi-Fi** for å slå Wi-Fi av eller på.

Laste ned Wi-Fi-driveren

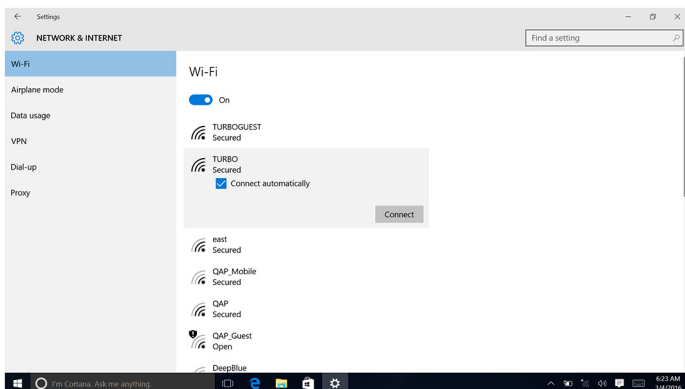
1. Slå på datamaskinen.
2. Gå til www.dell.com/support.
3. Klikk på **Product Support** (Produktstøtte), oppgi servicekoden til datamaskinen, og klikk på **Submit** (Send).

 **MERK:** Hvis du ikke har datamaskinens servicekode, kan du bruke funksjonen automatisk påvisning eller manuelt søk etter datamaskinmodellen.

4. Klikk på **Drivers & downloads (Drivere og nedlastinger) > Find it myself (Finn det selv)**.
5. Bla nedover på siden, og utvid **Network (Nettverk)**.
6. Klikk på **Download (Last ned)** for å laste ned Wi-Fi-driveren på datamaskinen.
7. Gå til mappen der du lagret filen med WiFi-driverfilen etter at nedlastingen er ferdig.
8. Klikk to ganger på ikonet til driverfilen og følg veiledningen på skjermen.

Konfigurere Wi-Fi

1. Slå på Wi-Fi. Se [Slå på eller av Wi-Fi](#) for å finne ytterligere informasjon.
2. Sveip fra høyre kant av skjermen, eller klikk eller ta deretter hurtig på **Handlingscenter**-ikonet på oppgavelinjen for å få tilgang til Handlingscenter.
3. Høyreklikk på **Wi-Fi**, og klikk deretter på **Gå til innstillinger**. En liste over tilgjengelige nettverk vises.
4. Velg nettverket ditt, og klikk på **Koble**.



MERK: Skriv inn nettverkssikkerhetsnøkkelen hvis du blir bedt om.

Bluetooth

Denne datamaskinen leveres med Bluetooth 4.0.

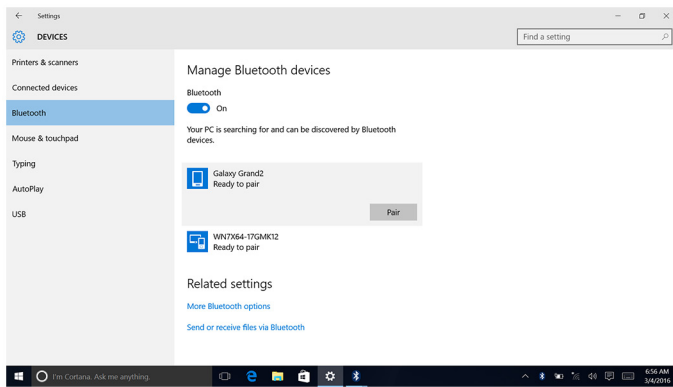
Slå Bluetooth av eller på

MERK: Det er ingen fysisk bryter for å aktivere eller deaktivere Bluetooth. Det må gjøres gjennom datamaskinens innstillinger.

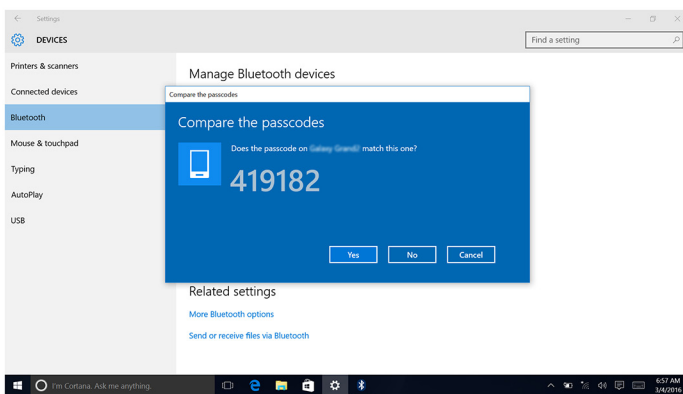
1. Sveip fra høyre kant av skjermen, eller klikk på **Handlingscenter**-ikonet på oppgavelinjen for å få tilgang til Handlingscenter.
2. Klikk på **Bluetooth** for å slå av eller på Bluetooth.

Sammenkobling med Bluetooth-aktiverede enheter

1. Slå på Bluetooth.
Se [Slå på eller av Bluetooth](#) for å finne ytterligere informasjon.
2. Sveip fra høyre kant av skjermen, eller klikk på **Handlingscenter**-ikonet på oppgavelinjen for å få tilgang til Handlingscenter.
3. Høyreklikk på **Bluetooth**, og klikk deretter på **Gå til innstillinger**.
4. Velg ønsket Bluetooth-enhet.
5. Klikk på **Sammenkoble** for å sammenkoble Bluetooth-enheter.

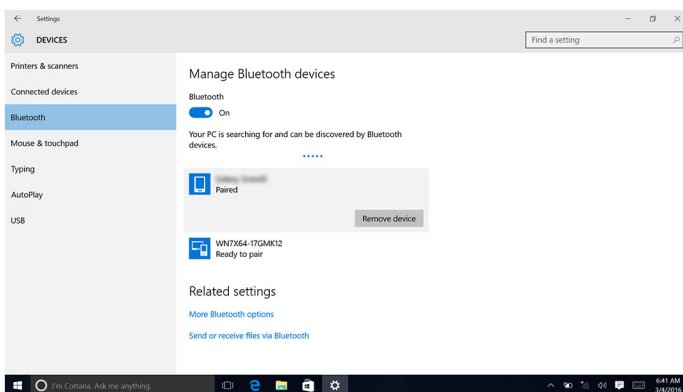


6. Klikk på **Ja** for å bekrefte passordene på begge enhetene.



Ta ut Bluetooth-enheten

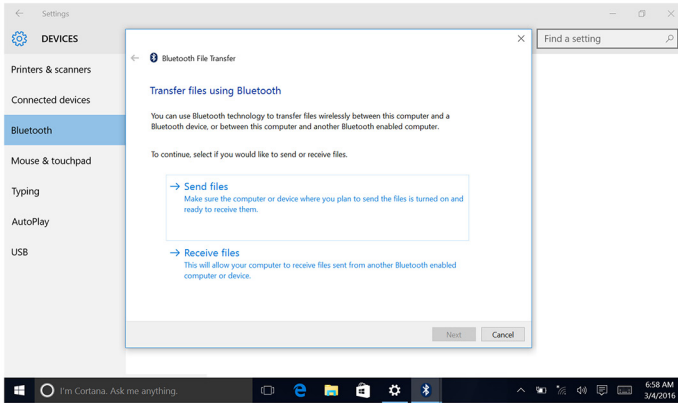
1. Sveip fra høyre kant av skjermen, eller klikk eller ta deretter hurtig på **Handlingscenter**-ikonet på oppgavelinjen for å få tilgang til Handlingscenter.
2. Høyre-klikk på **Bluetooth**, og klikk deretter **Gå til innstillinger**.
3. Klikk på enheten som skal fjernes, og klikk deretter på **Fjern enhet**.



Overføre filer mellom enheter ved hjelp av Bluetooth

1. Sveip fra høyre kant av skjermen, eller klikk eller ta deretter hurtig på **Handlingscenter**-ikonet på oppgavelinjen for å få tilgang til Handlingscenter.
2. Høyre-klikk på **Bluetooth**, og klikk deretter **Gå til innstillinger**.
3. Velg Bluetooth-enheten.
4. Klikk på **Send eller motta filer via Bluetooth**.

- Klikk eller ta hurtig på **Send filer** i **Bluetooth-filoverføring**, og velg ønsket fil.



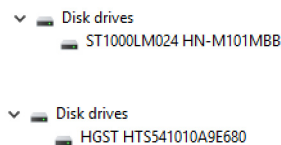
Harddisk

Følgende tabell viser harddiskvalgene som er tilgjengelige på denne datamaskinen.

Alternativer	Dimensjoner
HDD	2,5-tommers stasjon

Identifisere harddisken

- Klikk på søkefeltet på oppgavelinjen, og skriv inn `Device Manager`.
- Klikk på **Enhetsbehandling**. Vinduet til **Enhetsbehandling** vises.
- Utvid **Diskstasjoner**.



Identifisere harddisken i BIOS-installasjonsprogrammet

- Slå på eller start datamaskinen på nytt.
- Trykk på F2 når du ser DELL-logoen på skjermen for å gå inn i BIOS-installasjonsprogrammet. En liste med harddisker vises under **Systeminformasjon** i gruppen **Generell**.

Mediekortleser

Datamaskinen har ett SD-kortspor som er plassert på venstre side av datamaskinen.

Laste ned mediedriveren for minnekortleseren

- Slå på datamaskinen.
- Gå til www.dell.com/support.
- Klikk på **Product Support** (Produktstøtte), oppgi servicekoden til datamaskinen, og klikk på **Submit** (Send).

MERK: Hvis du ikke har datamaskinens servicekode, kan du bruke funksjonen **automatisk påvisning** eller **manuelt søk etter datamaskinmodellen**.

- Klikk på **Drivers & downloads (Drivere og nedlastinger) > Find it myself (Finn det selv)**.


5. Bla nedover på siden, og utvid **Chipset (Brikkesett)**.
6. Klikk på **Download (Last ned)** for å laste ned driveren til mediekortleseren for datamaskinen.
7. Gå til mappen der du lagret filen med kortet til mediekortleserdriveren etter at nedlastingen er ferdig.
8. Klikk to ganger på ikonet til lyddriverfilen til kortleseren, og følg veiledningen på skjermen.


Bla gjennom et mediekort

1. Sett inn mediekortet mot metallkontaktene vendt ned. Kortet spiller automatisk, og en melding vises på skjermen.
2. Følg anvisningene på skjermen.

Strømadapter

Denne PC-en leveres med en 65 W eller 90 W strømadapter.

 **ADVARSEL:** Når du skal koble strømadapterkabelen fra datamaskinen, må du trekke i kontakten, og ikke i selve kabelen. Når du kobler fra kabelen, må du sørge for å ha den jevnt innrettet, slik at du ikke bøyer noen av kontaktpinnene. Når du kobler til kabelen, må du passe på at porten og kontakten er riktig vei og innrettet etter hverandre.

 **ADVARSEL:** Strømadapteren fungerer med elektrisitetsskilder over hele verden. Strømstøpsler og grenuttak kan imidlertid variere fra land til land. Bruk av en kabel som ikke er kompatibel, eller feil tilkobling av kabelen til grenuttaket eller stikkkontakten, kan føre til brann eller skade på utstyret.

Brikkesett

Brikkesettet er praktisk talt delt inn i to deler - Northbridge og Southbridge. Alle datamaskinkomponentene kommuniserer med CPU gjennom brikkesettet.

Denne datamaskinen leveres med brikkesett som er integrert i prosessoren.

Nedlasting av brikkesettdriveren

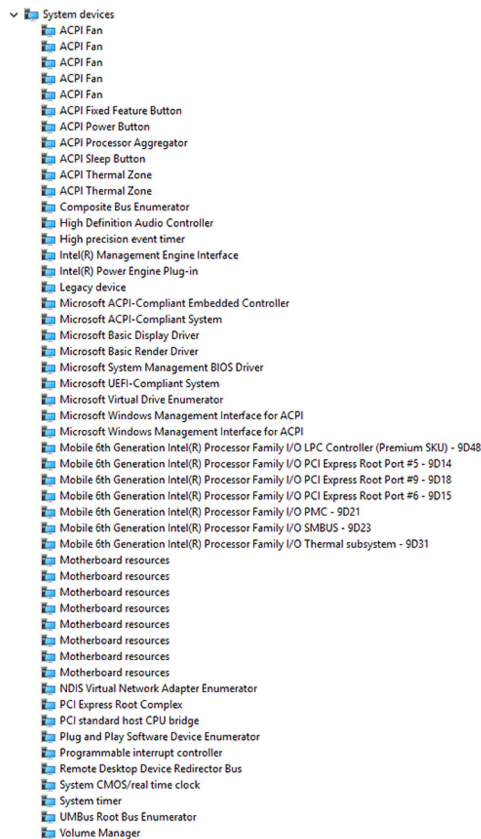
1. Slå på datamaskinen.
2. Gå til www.dell.com/support.
3. Klikk på **Product Support** (Produktstøtte), oppgi servicekoden til datamaskinen, og klikk på **Submit** (Send).

 **MERK:** Hvis du ikke har datamaskinens servicekode, kan du bruke funksjonen automatisk påvisning eller manuelt søk etter datamaskinmodellen.

4. Klikk på **Drivers & downloads (Drivere og nedlastinger) > Find it myself (Finn det selv)**.
5. Bla nedover på siden, og utvid **Chipset (Brikkesett)**.
6. Klikk på **Download (Last ned)** for å laste ned brikkesettdriveren for datamaskinen.
7. Gå til mappen der du lagret filen med den brikkesettdriveren etter at nedlastingen er ferdig.
8. Klikk to ganger på ikonet til brikkesettdriverfilen, og følg veiledningen på skjermen.

Identifisere brikkesett



1. Klikk på søkefeltet på oppgavelinjen, og skriv inn `Device Manager`.
2. Klikk på **Enhetsbehandling**. Vinduet til **Enhetsbehandling** vises.
3. Utvid **Systemenheter**.



Minne

Denne datamaskinen har to SODIMM (RAM)-spor som er tilgjengelige ved å fjerne bakdekselet. Minnekonfigurasjonene som støttes er 2 GB, 4 GB, 6 GB, 8 GB, 10 GB, 12 GB og 16 GB.

Kontroll av systemets minne i Windows

1. Klikk **Start** .
2. Velg **Innstillinger** .
3. Klikk på **Systemet** > **for**.

Verifisere systemets minne i BIOS-installasjonsprogrammet

1. Slå på eller start datamaskinen på nytt.
2. Trykk på F2 når du ser DELL-logoen på skjermen for å gå inn i BIOS-installasjonsprogrammet.
3. Velg **Settings (Innstillinger)** > **General (Generelt)** > **System Information (Systeminformasjon)** i venstre rute. Minneinformasjonen vises i høyre rute.

Teste minnet ved bruk av ePSA

1. Slå på eller start datamaskinen på nytt.
2. Trykk på F12 når Dell-logoen vises på skjermen for å få tilgang til oppstartsmenyen.
3. Bruk piltastene til å utheve menyvalget **Diagnostikk**, og trykk på **Enter**.
4. Følg instruksjonene på skjermen for å fullføre ePSA Pre-boot System Assessment (PSA).

MERK: Hvis operativsystemlogoen vises, venter du til du ser skrivebordet. Slå av datamaskinen, og prøv på nytt.

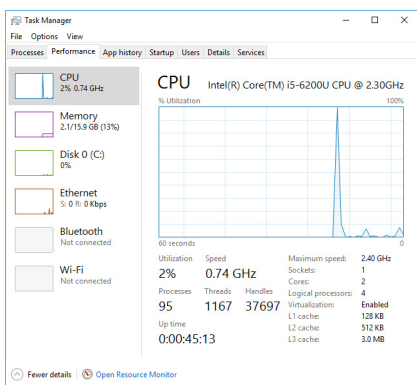
Prosessorer

Denne PC-en leveres med følgende prosessorer:

- Sjettegenerasjons Intel Core i3/i5

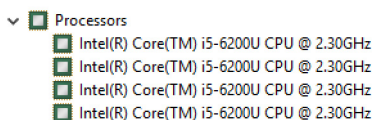
Kontrollere prosessorbruk i oppgavebehandling

1. Høyreklikk på oppgavelinjen.
2. Klikk på **Oppgavebehandling**.
Vinduet til **Oppgavebehandling** vises.
3. Klikk eller trykk på **Ytelse** for å vise detaljer om prosessorytelse.



Identifisere prosessorer i Windows

1. Klikk på søkefeltet på oppgavelinjen, og skriv inn Device Manager.
2. Klikk på **Enhetsbehandling**.
Vinduet til **Enhetsbehandling** vises.
3. Utvid **Prosessorer**.



Operativsystem

Denne datamaskinen leveres med fabrikkinstallert Windows 10.

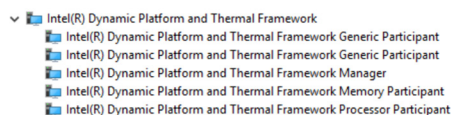
Servicemerkeplassing

Servicemerket er en unik alfanumerisk identifikator som gjør at Dell-teknikere kan finne maskinvarekomponentene i datamaskinen og finne garantiinformasjon.

Enhetsdrivere

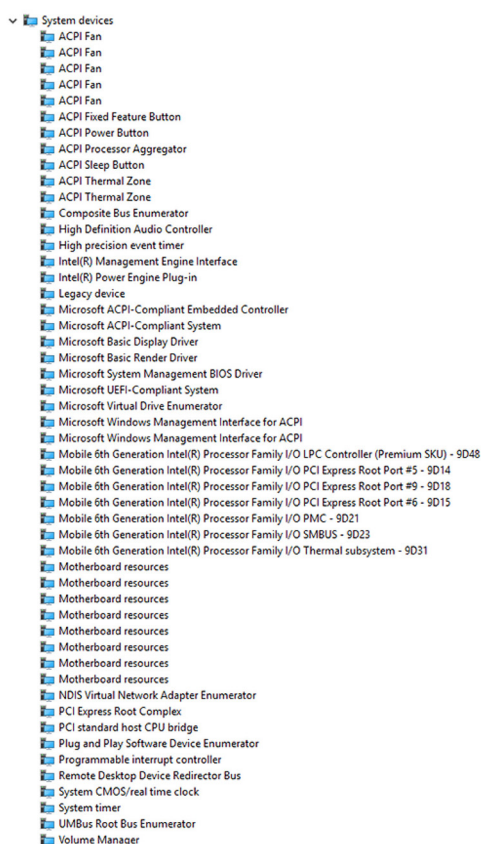
Intel Dynamic Platform og Thermal Framework

I Enhetsbehandling skal du kontrollere om Intel Dynamic plattform og Thermal Framework er installert. Installer driveroppdateringene fra www.dell.com/support.



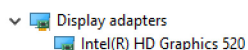
Intel-brikkesett for installering av programvare

I Enhetsbehandling skal du kontrollere om brikkesettdriveren er installert. Installer driveroppdateringene fra www.dell.com/support.



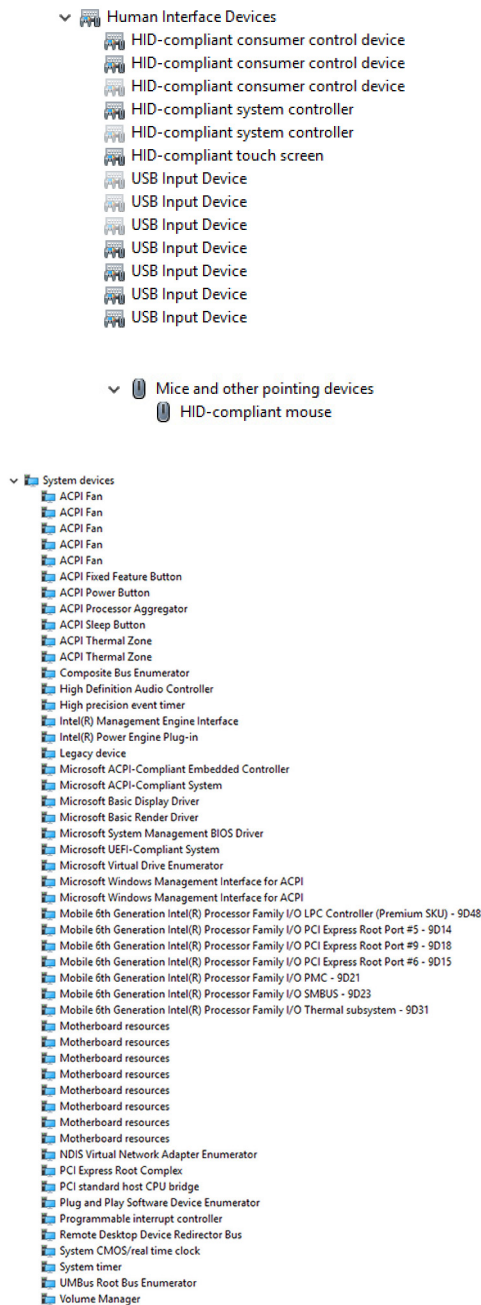
Grafikk

I Enhetsbehandling skal du kontrollere om videodriveren er installert. Installer videodriveroppdateringen fra www.dell.com/support.



Intel seriell I/U-driver

I Enhetsbehandling skal du kontrollere om Intel seriell I/U-driveren er installert. Installer driveroppdateringene fra www.dell.com/support.



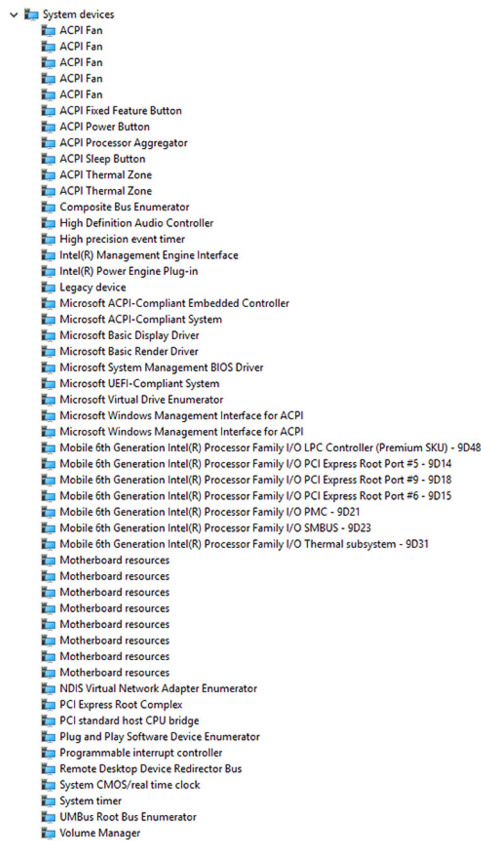
Grensesnittet Intel Trusted Execution Engine

I Enhetsbehandling skal du kontrollere om Intel Trusted Execution Engine-grensesnittdriveren er installert. Installer driveroppdateringene fra www.dell.com/support.

- System devices
 - ACPI Fan
 - ACPI Fan
 - ACPI Fan
 - ACPI Fan
 - ACPI Fan
 - ACPI Fixed Feature Button
 - ACPI Power Button
 - ACPI Processor Aggregator
 - ACPI Sleep Button
 - ACPI Thermal Zone
 - ACPI Thermal Zone
 - Composite Bus Enumerator
 - High Definition Audio Controller
 - High precision event timer
 - Intel(R) Management Engine Interface
 - Intel(R) Power Engine Plug-in
 - Legacy device
 - Microsoft ACPI-Compliant Embedded Controller
 - Microsoft ACPI-Compliant System
 - Microsoft Basic Display Driver
 - Microsoft Basic Render Driver
 - Microsoft System Management BIOS Driver
 - Microsoft UEFI-Compliant System
 - Microsoft Virtual Drive Enumerator
 - Microsoft Windows Management Interface for ACPI
 - Microsoft Windows Management Interface for ACPI
 - Mobile 6th Generation Intel(R) Processor Family I/O LPC Controller (Premium SKU) - 9D48
 - Mobile 6th Generation Intel(R) Processor Family I/O PCI Express Root Port #5 - 9D14
 - Mobile 6th Generation Intel(R) Processor Family I/O PCI Express Root Port #9 - 9D18
 - Mobile 6th Generation Intel(R) Processor Family I/O PCI Express Root Port #6 - 9D15
 - Mobile 6th Generation Intel(R) Processor Family I/O PMIC - 9D21
 - Mobile 6th Generation Intel(R) Processor Family I/O SMBUS - 9D23
 - Mobile 6th Generation Intel(R) Processor Family I/O Thermal subsystem - 9D31
 - Motherboard resources
 - Motherboard resources
 - Motherboard resources
 - Motherboard resources
 - Motherboard resources
 - Motherboard resources
 - Motherboard resources
 - Motherboard resources
 - Motherboard resources
 - NDIS Virtual Network Adapter Enumerator
 - PCI Express Root Complex
 - PCI standard host CPU bridge
 - Plug and Play Software Device Enumerator
 - Programmable interrupt controller
 - Remote Desktop Device Redirector Bus
 - System CMOS/real time clock
 - System timer
 - UMBus Root Bus Enumerator
 - Volume Manager

Intel Virtual-knappedriver

I Enhetsbehandling skal du kontrollere om Intel Virtual-knappedriveren er installert. Installer driveroppdateringene fra www.dell.com/support.



Intel Wireless 3165 Wi-Fi og Bluetooth-drivere

I Enhetsbehandling skal du kontrollere om nettverkkortdriveren er installert. Installer driveroppdateringene fra www.dell.com/support.



I Enhetsbehandling skal du kontrollere om Bluetooth-driveren er installert. Installer driveroppdateringene fra www.dell.com/support.



Oversikt over BIOS

BIOS administrerer dataflyten mellom datamaskinens operativsystem og tilhørende apparater som, for eksempel harddisk, skjermkort, tastatur, mus og skriver.

Åpne verktøyet for BIOS-installasjonsprogrammet

1. Slå på eller start datamaskinen på nytt.
2. Trykk på F2 når du ser DELL-logoen på skjermen for å gå inn i BIOS-installasjonsprogrammet. Du kan endre brukerdefinerte innstillinger i BIOS-installasjonsprogrammet.

Oppstartsmeny

Denne datamaskinen inkluderer en engangs oppstartsmeny. Ved hjelp av denne funksjonen kan du endre rekkefølgen av enhetene som datamaskinen forsøker å starte opp fra, for eksempel diskett, CD-ROM eller harddisk.

Utvidet oppstartsmeny

Den utvidede oppstartsmenyen har følgende funksjoner:

- **Lettere tilgang** - Trykk på F12 for å få tilgang til oppstartsmenyen.
- **Brukermeldinger** - Brukeren blir spurt om å bruke tastetrykket på BIOS-skjermbildet.
- **Flere diagnosealternativer** - Oppstartsmenyen har ePSA diagnostiseringsalternativer.

Tidsjustere tastesekvenser

Tastaturet er ikke den første enheten som startes ved oppsett. Som et resultat, hvis du trykker for tidlig, låses tastaturet ut.. I slike tilfeller vises en tastatur-feilmelding på skjermen, og du kan ikke starte datamaskinen på nytt med tastekombinasjonen Ctrl+Alt+Del.

Ventil til tastaturet er ferdig initialisert for å hindre at tastaturet låses. Tastaturet er initialisert hvis ett av følgende skjer:

- Tastaturlampene blinker.
- Meldingen "F2=Setup" (F2=Oppsett) vises i øverste høyre hjørne på skjermen under oppstart.

Systemets diagnoselamper

Strømstatuslampe: Indikerer strømstatusen.

Lyser gult - Datamaskinen er ikke i stand til å starte opp til operativsystemet. Dette indikerer at strømforsyningen eller en annen enhet i datamaskinen mislyktes.

Blinker gult - Datamaskinen er ikke i stand til å starte opp til operativsystemet. Dette indikerer at strømforsyningen er normal, men en annen enhet i datamaskinen er sviktende eller ikke installert riktig.

 **MERK: Se lysmønstrene for å avgjøre hvilken enhet som er defekt.**

Av - Datamaskinen er i dvalemodus eller slått av.

Strøm og batteri-statuslampen blinker gult sammen med pipekoder som indikerer feil.

Strømstatuslampen blinker f.eks. gult to ganger etterfulgt av en pause, og deretter blinker hvitt tre ganger etterfulgt av en pause. Dette versjon 3.3-mønsteret fortsetter til datamaskinen er slått av som indikerer at gjenopprettingskopi er ikke funnet.

Følgende tabell viser ulike lysmønstre, hva de angir og forslag til løsninger:

Lysmønster	Problembeskrivelse	Anbefalt løsning
1	Hovedkort: BIOS- og ROM-feil	Flash nyeste BIOS-versjon. Hvis problemet vedvarer, sett på hovedkortet.
2	Finner ikke noe minne eller RAM	Bekreft at minnemodulen er riktig installert. Hvis problemet vedvarer, sett inn minnemodulen.
3	Hovedkort- eller brikkesettfeil	Sett inn hovedkortet.
3,3	Gjenopprettingsbilde ikke funnet	Reimage systemet.
3,4	Gjenopprettingsbilde funnet, men ugyldig	Reimage systemet.
4	Minne- eller RAM-feil	Sett inn minnemodulen.
5	CMOS-batterifeil	Bytt ut CMOS-batteriet.
6	Skjermkort- eller brikkefeil	Sett inn hovedkortet.
7	CPU-feil	Sett inn hovedkortet.
8	LCD-feil	Bytt ut LCD.

Datamaskinen kan avgi en serie med lydsignaler under oppstart hvis feil eller problemer ikke kan vises. De gjentatte signalkodene kan hjelpe brukeren til å feilsøke problemer med datamaskinen.

Statuslampe for kamera: Indikerer om kameraet er i bruk.

- Lyser hvit - Kameraet er i bruk.
- Av - Kameraet er ikke i bruk.

Få hjelp og kontakte Dell

Selvhjelpsressurer

Du kan finne informasjon og få hjelp om Dells produkter og tjenester ved bruk av disse elektroniske selvhjelpsressursene:

Tabell 1. Selvhjelpsressurer

Informasjon om Dells produkter og tjenester

www.dell.com

Windows 8.1 og Windows 10



Dell-hjelp og støtte

Windows 10



Kom i gang app

Windows 8.1



Hjelp + Tips app

Få tilgang til hjelp i Windows 8, Windows 8.1 og Windows 10

Skriv **Help and Support** i Windows-søket, og trykk på Enter.

Få tilgang til hjelp i Windows 7

Klikk på **Start > Hjelp og støtte**.

Online-hjelp for operativsystemet

www.dell.com/support/windows

www.dell.com/support/linux

Feilsøkinginformasjon, bruksanvisninger, oppsettsinstruksjoner, produktspesifikasjoner, tekniske hjelpeblogger, drivere, programvareoppdateringer osv.

www.dell.com/support

Lær om operativsystemet, oppsett og bruk av datamaskinen, sikkerhetskopiering av data, diagnostikk, osv.

Se *Me and My Dell (Meg og min Dell)* på www.dell.com/support/manuals.

Kontakte Dell

Se www.dell.com/contactdell for å kontakte Dell om salg, teknisk støtte eller problemer i forbindelse med kundetjenester.

ⓘ MERK: Tilgjengelighet varierer etter land og produkt, og noen tjenester er kanskje ikke tilgjengelige i ditt land.

ⓘ MERK: Hvis du ikke har en aktiv Internett-tilkobling, kan du finne kontaktinformasjon på fakturaen, følgeseddelen, regningen eller i Dells produktkatalog.