

# Inspiron 22 3263 サービスマニュアル

コンピュータモデル：Inspiron 22-3263  
規制モデル：W17B  
規制タイプ：W17B002



# メモ、注意、警告

---



メモ: 製品を使いやすくするための重要な情報を説明しています。



注意: ハードウェアの損傷やデータの損失の可能性を示し、その問題を回避するための方法を説明しています。



警告: 物的損害、けが、または死亡の原因となる可能性があることを示しています。

---

著作権 © 2017 すべての著作権は Dell Inc. またはその子会社にあります。Dell、EMC、およびその他の商標は、Dell Inc. またはその子会社の商標です。その他の商標は、それぞれの所有者の商標である場合があります。

2017 - 07

Rev. A02

# 目次

<b>コンピュータ内部の作業を始める前に.....</b>	<b>11</b>
作業を開始する前に .....	11
安全にお使いいただくために.....	12
奨励ツール.....	13
ネジのリスト.....	13
<b>コンピュータ内部の作業を終えた後に.....</b>	<b>15</b>
<b>技術的概要.....</b>	<b>16</b>
コンピュータの内面図.....	17
システム基板のコンポーネント.....	18
<b>スタンドの取り外し.....</b>	<b>20</b>
イーゼルスタンド.....	20
ペDESTALスタンド.....	23
スタンドライザーをスタンドベースから取り外す手順.....	24
<b>スタンドの取り付け.....</b>	<b>27</b>
イーゼルスタンド.....	27
ペDESTALスタンド.....	27
スタンドライザーをスタンドベースに取り付ける手順.....	28
<b>背面カバーの取り外し.....</b>	<b>29</b>
作業を開始する前に.....	29
手順.....	29



<b>背面カバーの取り付け</b> .....	<b>31</b>
手順.....	31
作業を終えた後に.....	31
<b>オプティカルドライブの取り付け</b> .....	<b>32</b>
作業を開始する前に.....	32
手順.....	32
<b>オプティカルドライブの取り外し</b> .....	<b>35</b>
手順.....	35
作業を終えた後に.....	36
<b>ハードドライブの取り外し</b> .....	<b>37</b>
作業を開始する前に.....	37
手順.....	37
<b>ハードドライブの取り付け</b> .....	<b>40</b>
手順.....	40
作業を終えた後に.....	40
<b>システム基板シールドの取り外し</b> .....	<b>42</b>
作業を開始する前に.....	42
手順.....	42
<b>システム基板シールドの取り付け</b> .....	<b>44</b>
手順.....	44
作業を終えた後に.....	44
<b>メモリモジュールの取り外し</b> .....	<b>45</b>
作業を開始する前に.....	45
手順.....	45

<b>メモリモジュールの取り付け</b> .....	<b>47</b>
手順.....	47
作業を終えた後に.....	49
<b>ワイヤレスカードの取り外し</b> .....	<b>50</b>
作業を開始する前に.....	50
手順.....	50
<b>ワイヤレスカードの取り付け</b> .....	<b>52</b>
手順.....	52
作業を終えた後に.....	54
<b>コントロールボタンボードの取り外し</b> .....	<b>55</b>
作業を開始する前に.....	55
手順.....	55
<b>コントロールボタンボードの取り付け</b> .....	<b>57</b>
手順.....	57
作業を終えた後に.....	57
<b>マイクの取り外し</b> .....	<b>58</b>
作業を開始する前に.....	58
手順.....	58
<b>マイクの取り付け</b> .....	<b>60</b>
手順.....	60
作業を終えた後に.....	60
<b>カメラの取り外し</b> .....	<b>61</b>
作業を開始する前に.....	61
手順.....	61



<b>カメラの取り付け</b> .....	<b>64</b>
手順.....	64
作業を終えた後に.....	64
<b>コイン型電池の取り外し</b> .....	<b>65</b>
作業を開始する前に.....	65
手順.....	65
<b>コイン型電池の取り付け</b> .....	<b>67</b>
手順.....	67
作業を終えた後に.....	67
<b>ファンの取り外し</b> .....	<b>68</b>
作業を開始する前に.....	68
手順.....	68
<b>ファンの取り付け</b> .....	<b>70</b>
手順.....	70
作業を終えた後に.....	70
<b>ヒートシンクの取り外し</b> .....	<b>71</b>
作業を開始する前に.....	71
手順.....	71
<b>ヒートシンクの取り付け</b> .....	<b>73</b>
手順.....	73
作業を終えた後に.....	73
<b>スピーカーの取り外し</b> .....	<b>75</b>
前提条件.....	75
手順.....	75

<b>スピーカーの取り付け</b> .....	<b>77</b>
手順.....	77
作業を終えた後に.....	77
<b>システム基板の取り外し</b> .....	<b>78</b>
前提条件.....	78
手順.....	79
<b>システム基板の取り付け</b> .....	<b>82</b>
手順.....	82
作業を終えた後に.....	83
<b>ディスプレイセンブリの取り外し</b> .....	<b>84</b>
前提条件.....	84
手順.....	85
<b>ディスプレイセンブリの取り付け</b> .....	<b>89</b>
手順.....	89
作業を終えた後に.....	90
<b>ディスプレイケーブルの取り外し</b> .....	<b>91</b>
前提条件.....	91
手順.....	92
<b>ディスプレイケーブルの取り付け</b> .....	<b>93</b>
手順.....	93
作業を終えた後に.....	93
<b>ラバーフィートの取り外し</b> .....	<b>95</b>
前提条件.....	95
手順.....	96



<b>ラバーフィートの取り付け</b> .....	<b>97</b>
手順.....	97
作業を終えた後に.....	97
<b>BIOS セットアッププログラム</b> .....	<b>99</b>
BIOS の概要.....	99
BIOS セットアッププログラムの起動.....	99
忘れたパスワードの消去.....	100
作業を開始する前に.....	100
手順.....	100
作業を終えた後に.....	101
CMOS 設定のクリア.....	102
作業を開始する前に.....	102
手順.....	102
作業を終えた後に.....	103
<b>BIOS のフラッシュ</b> .....	<b>104</b>
<b>テクノロジーとコンポーネント</b> .....	<b>105</b>
オーディオ.....	105
オーディオドライバのダウンロード.....	105
オーディオコントローラの識別.....	106
オーディオ設定の変更.....	106
カメラ.....	106
デバイスマネージャで Web カメラを識別.....	107
カメラアプリケーションの開始.....	107
Dell Webcam Central の取得.....	108
ディスプレイ.....	108
輝度調整.....	108
画面解像度の変更.....	109

ディスプレイのクリーニング.....	110
HDMI.....	111
グラフィックス.....	111
グラフィックドライバのダウンロード.....	111
ディスプレイアダプタの識別.....	112
ディスプレイとグラフィックスコントロールパネルの変更.....	112
Intel WiDi.....	113
WiDi アプリケーションのダウンロード.....	114
ワイヤレスディスプレイのセットアップ.....	114
USB.....	115
USB 3.0 ドライバのダウンロード.....	115
BIOS セットアッププログラムでの USB の有効化または無効化.....	116
USB エミュレーションが原因で起動しない問題の解決.....	116
Wi-Fi.....	117
Wi-Fi をオンまたはオフにする.....	117
Wi-Fi ドライバのダウンロード.....	117
Wi-Fi の設定.....	118
Bluetooth.....	118
Bluetooth をオンまたはオフにする.....	119
Bluetooth 対応デバイスとのペアリング.....	119
Bluetooth デバイスの取り外し.....	120
Bluetooth を使用したデバイス間のファイル転送.....	121
ハードドライブ.....	121
ハードドライブの識別.....	122
BIOS セットアッププログラムでのハードドライブの識別.....	122
メディアカードリーダー.....	122
メディアカードリーダードライバのダウンロード.....	122
メディアカードのブラウジング.....	123
電源アダプタ.....	123
チップセット.....	124
チップセットドライバのダウンロード.....	124



チップセットの識別.....	124
メモリ.....	125
Windows でのシステムメモリの確認.....	126
BIOS セットアッププログラムでのシステムメモリの確認.....	126
ePSA を使用したメモリのテスト.....	126
プロセッサ.....	127
タスクマネージャでのプロセッサ使用率の確認.....	127
Windows でのプロセッサの識別.....	127
オペレーティングシステム.....	128
サービスタグの場所.....	128
デバイスドライバ.....	128
Intel Dynamic Platform および Thermal Framework.....	128
Intel チップセットソフトウェアインストールユーティリティ.....	129
グラフィックス.....	130
Intel シリアル IO ドライバ.....	130
Intel Trusted Execution Engine インタフェース.....	131
Intel Virtual Button ドライバ.....	132
Intel Wireless 3165 Wi-Fi および Bluetooth ドライバ.....	133
BIOS の概要.....	134
BIOS セットアッププログラムの起動.....	134
ブートメニュー.....	135
起動メニューの改良点.....	135
タイミングキーシーケンス.....	135

## **システム診断ライト.....136**


## **「困ったときは」と「デルへのお問い合わせ」..... 138**

セルフヘルプリソース.....	138
デルへのお問い合わせ.....	139

Identifier GUID-5D3B1051-9384-409A-8D5B-9B53BD496DE8

Status Translated



# コンピュータ内部の作業を始める前に


 **メモ:** 本書の画像は、ご注文の構成によってお使いのコンピュータと異なる場合があります。

Identifier GUID-C14D0317-10FD-4E97-A38E-3CBEFADF7229

Status Translated

## 作業を開始する前に


- 1 開いているファイルはすべて保存して閉じ、実行中のアプリケーションはすべて終了します。
- 2 コンピュータをシャットダウンします。  
シャットダウン手順は、コンピュータにインストールされているオペレーティングシステムによって異なります。
  - Windows 10 : **スタート** →  **電源** → **シャットダウン**の順にクリックします。
  - Windows 8.1 : **スタート**画面で、**電源アイコン** → **シャットダウン**の順にクリックします。
  - Windows 7 : **スタート** → **シャットダウン**の順にクリックします。

 **メモ:** 他のオペレーティングシステムを使用している場合は、お使いのオペレーティングシステムのシャットダウン方法に関するマニュアルを参照してください。

- 3 コンピュータおよび取り付けられているすべてのデバイスをコンセントから外します。
- 4 キーボード、マウス、モニターなど取り付けられているすべてのネットワークデバイスや周辺機器をコンピュータから外します。
- 5 すべてのメディアカードと光ディスクをコンピュータから取り外します(取り付けしている場合)。



- 6 コンピュータの電源を抜いたら、5 秒ほど電源ボタンを押し続けてシステム基板の静電気を放電させます。


 **注意:** ディスプレイを傷付けないように、コンピュータを平らで、柔らかく、清潔な面に置きます。


- 7 コンピュータの表を下にして置きます。


Identifier	GUID-71128823-CE64-4E17-9439-DEE95AF668C4
Status	Translated


## 安全にお使いいただくために

身体の安全を守り、コンピュータを損傷から保護するために、次の安全に関する注意に従ってください。


 **警告:** コンピューター内部の作業を始める前に、お使いのコンピューターに付属しているガイドの安全にお使いいただくための注意事項をお読みください。安全にお使いいただくためのベストプラクティスの詳細については、規制順守ホームページ ([www.dell.com/regulatory\\_compliance](http://www.dell.com/regulatory_compliance)) をご覧ください。

 **警告:** コンピューターのカバーまたはパネルを開ける前に、すべての電源を外してください。コンピュータ内部の作業を終えた後は、電源コンセントを接続する前にカバー、パネル、およびネジをすべて取り付けてください。

 **注意:** コンピュータの損傷を避けるため、平らで清潔な場所で作業を行うようにしてください。

 **注意:** コンポーネントおよびカードは、損傷を避けるために端を持つようにしてください。ピンおよび接合部には触れないでください。

 **注意:** 許可されている、あるいは Dell テクニカルサポートチームによって指示を受けた内容のトラブルシューティングと修理のみを行うようにしてください。デルが許可していない修理による損傷は、保証できません。製品に付属している「安全にお使いいただくための注意事項」、または [www.dell.com/regulatory\\_compliance](http://www.dell.com/regulatory_compliance) を参照してください。

 **注意:** コンピュータ内部の部品に触れる前に、コンピュータ背面の金属部など塗装されていない金属面に触れて、身体の静電気を除去してください。作業中も、定期的に塗装されていない金属面に触れて、内蔵コンポーネントを損傷するおそれのある静電気を逃がしてください。

△ 注意: ケーブルを外すときは、コネクタまたはコネクタのプルタブを持ち、ケーブル自身を引っ張らないでください。一部のケーブルのコネクタ部には、ロックタブや蝶ネジが付いています。該当するケーブルを外す際には、これらを外す必要があります。ケーブルを外すときは、コネクタピンを曲げないように、まっすぐ引き抜いてください。ケーブルを接続するときは、ポートとコネクタの向きが合っていることを確認してください。

△ 注意: メディアカードリーダーに取り付けられたカードは、押して取り出します。

Identifier	GUID-DEA55279-6FE6-4A1F-A152-21F8A5572B33
Status	Translated

## 奨励ツール

この文書で説明する操作には、以下のツールが必要です。

- プラスドライバー
- プラスチックスクライブ

Identifier	GUID-FFA1C62A-469B-462E-9F35-D424DF69695C
Status	Translated

## ネジのリスト

コンポーネント	固定先	ネジの種類	数
MB ブラケット	メインブラケット	M3X5	4
メインボード	メインブラケット	M3X5	4
ファン	メインブラケット	M3X5	2
スタンドプレート	メインブラケット	M3X5	4
HDD ブラケット	メインブラケット	M3X5	1
ODD ブラケット	メインブラケット	M3X5	1
HDD	HDD ブラケット	M3X5	3
メインブラケット	ミドルフレーム	M3X5	15
メインブラケット	パネルブラケット	M3X5	4



コンポーネント	固定先	ネジの種類	数
サーマルモジュール	メインブラケット	M3X5	1
フットブラケット	ミドルフレーム	M3X5	4
イーゼルスタンド	スタンドプレート	M4X8	2
ペDESTALスタンド	スタンドプレート	M4X8	4
パネルブラケット	パネル	M3X3	4
ODD ブラケット	ODD	M2X2.5	2
NGFF	メインボード	M2X2.5	1
DUMMY ODD	BACL カバー	M3X6 ( タッピングネジ )	2

Identifier

GUID-06588814-2678-4667-9FF9-C009F4BCE185

Status

Translated

# コンピュータ内部の作業を終えた後に

---



**注意:** コンピュータ内部にネジが残っていたり、緩んでいたりすると、コンピュータに深刻な損傷を与える恐れがあります。

- 1 すべてのネジを取り付けて、コンピュータ内部に外れたネジが残っていないことを確認します。
- 2 コンピュータでの作業を始める前に、取り外したすべての外付けデバイス、周辺機器、ケーブルを接続します。
- 3 コンピュータでの作業を始める前に、取り外したすべてのメディアカード、ディスク、その他のパーツを取り付けます。
- 4 コンピュータ、および取り付けられているすべてのデバイスをコンセントに接続します。
- 5 コンピュータの電源を入れます。



Identifier

GUID-93575C2B-9DA3-42EF-B01E-9C841B3CE7F5

Status

Translated

## 技術的概要

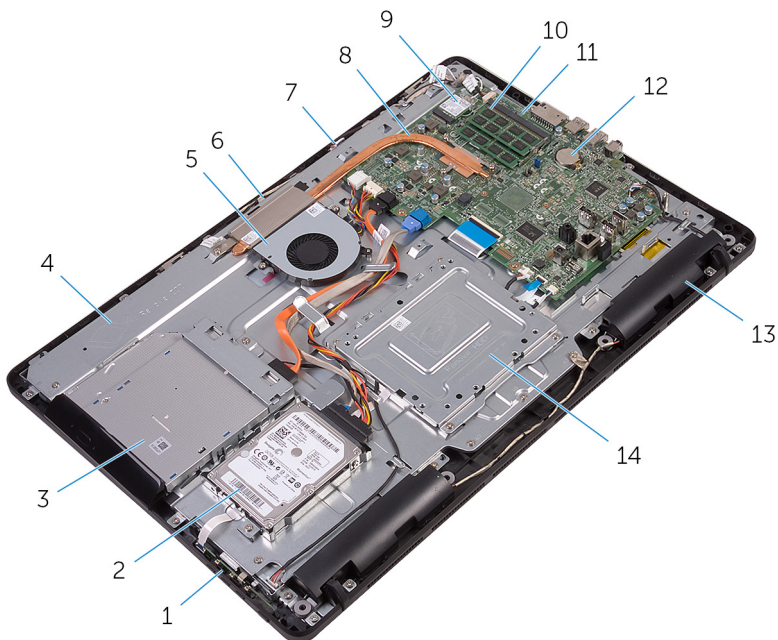
---



警告: コンピュータ内部の作業を始める前に、お使いのコンピュータに付属している「安全にお使いいただくための注意事項」を読んで、「[コンピュータ内部の作業を始める前に](#)」の手順を実行してください。コンピュータ内部の作業を終えた後は、「[コンピュータ内部の作業を終えた後に](#)」の指示に従ってください。安全にお使いいただくためのベストプラクティスの詳細については、規制順守ホームページ（[www.dell.com/regulatory\\_compliance](http://www.dell.com/regulatory_compliance)）をご覧ください。

Identifier	GUID-BA0F601D-0234-40AD-AE48-529C9C4D7352
Status	Translated

## コンピュータの内面図



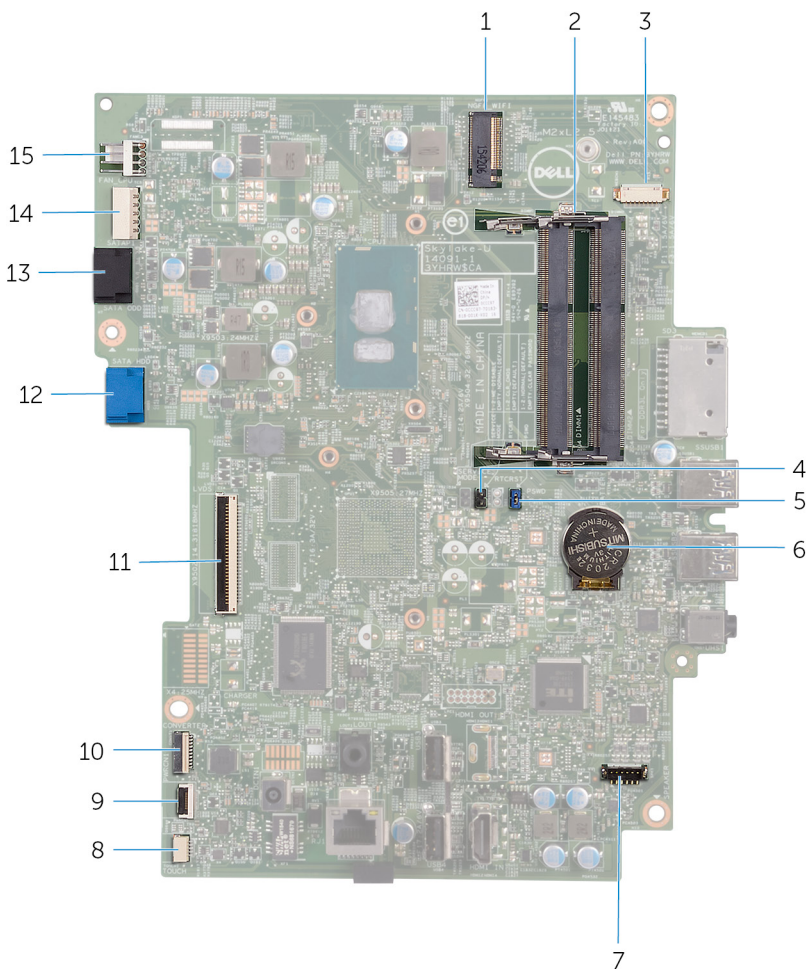
- |    |                 |    |                |
|----|-----------------|----|----------------|
| 1  | コントロールボタンボード    | 2  | ハードドライブアセンブリ   |
| 3  | オプティカルドライブアセンブリ | 4  | ディスプレイアセンブリベース |
| 5  | ファン             | 6  | カメラモジュール       |
| 7  | マイク基板           | 8  | ヒートシンク         |
| 9  | ワイヤレスカード        | 10 | メモリモジュール       |
| 11 | システム基板          | 12 | コイン型電池         |
| 13 | スピーカー ( 2 )     | 14 | VESA マウントブラケット |



Identifier GUID-71CA7A0B-2C0E-47EE-9075-58F24330F19E

Status Translated

## システム基板のコンポーネント



1    ワイヤレスカードスロット ( NGFF\_WI-FI ) 2    メモリモジュールスロット ( 2 )

- |    |                                 |    |   |
|----|---------------------------------|----|---|
| 3  | カメラケーブルコネクタ ( WEBCAM )          | 4  | CMOS クリアジャンパ ( RTCRST )                   |
| 5  | パスワードクリアジャンパ ( PSWD )           | 6  | コイン型電池                                    |
| 7  | スピーカーケーブルコネクタ ( SPEAKER )       | 8  | タッチスクリーンボードケーブルコネクタ ( TOUCH )             |
| 9  | コントロールボタンボードケーブルコネクタ            | 10 | ディスプレイパネル電源ケーブルコネクタ ( PWRCN1 )            |
| 11 | ディスプレイケーブルコネクタ                  | 12 | ハードドライブデータケーブルコネクタ ( SATA HDD )           |
| 13 | オプティカルドライブケーブルコネクタ ( SATA ODD ) | 14 | ハードドライブとオプティカルドライブの電源ケーブルコネクタ ( SATAP 1 ) |
| 15 | ファンケーブルコネクタ ( FAN_CPU )         |    |   |



Identifier	GUID-4BBD3587-8BDA-47F1-ACEB-3CE6AB50FBB3
------------	---

Status	Translated
--------	------------

## スタンドの取り外し



警告: コンピュータ内部の作業を始める前に、お使いのコンピュータに付属している「安全にお使いいただくための注意事項」を読んで、「[コンピュータ内部の作業を始める前に](#)」の手順を実行してください。コンピュータ内部の作業を終えた後は、「[コンピュータ内部の作業を終えた後に](#)」の指示に従ってください。安全にお使いいただくためのベストプラクティスの詳細については、規制順守ホームページ（[www.dell.com/regulatory\\_compliance](http://www.dell.com/regulatory_compliance)）をご覧ください。

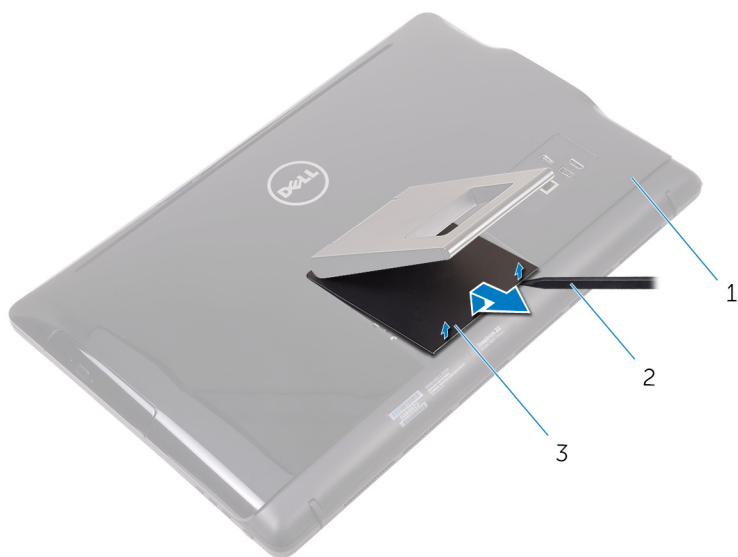
Identifier	GUID-91924229-BD57-4DB9-BA07-0E70899CCB45
------------	---

Status	Translated
--------	------------

## イーゼルスタンド

- 1 プラスチックスクライブを使用して、スタンドカバーを背面カバーから外します。

- 2** スタンドカバーをスライドさせて、背面カバーから取り外します。



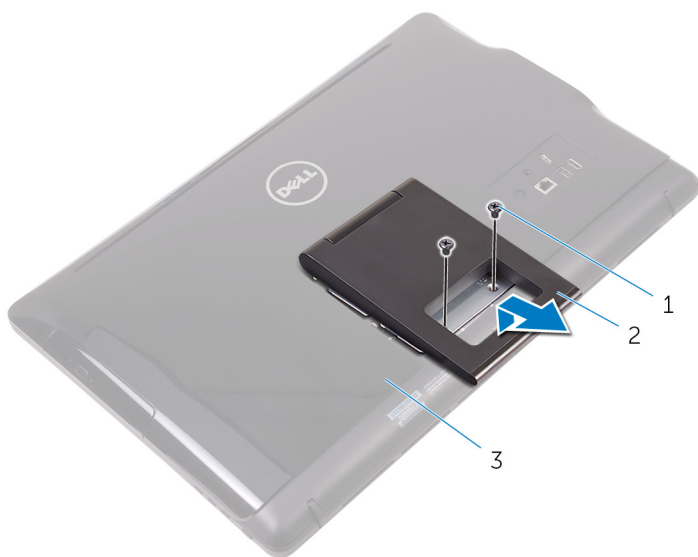
1 背面カバー

2 プラスチックスクライブ

3 スタンドカバー

- 3** スタンドを閉じて、スタンドを背面カバーに固定しているネジを外します。

- 4 スタンドをスライドさせて、背面カバーから取り外します。



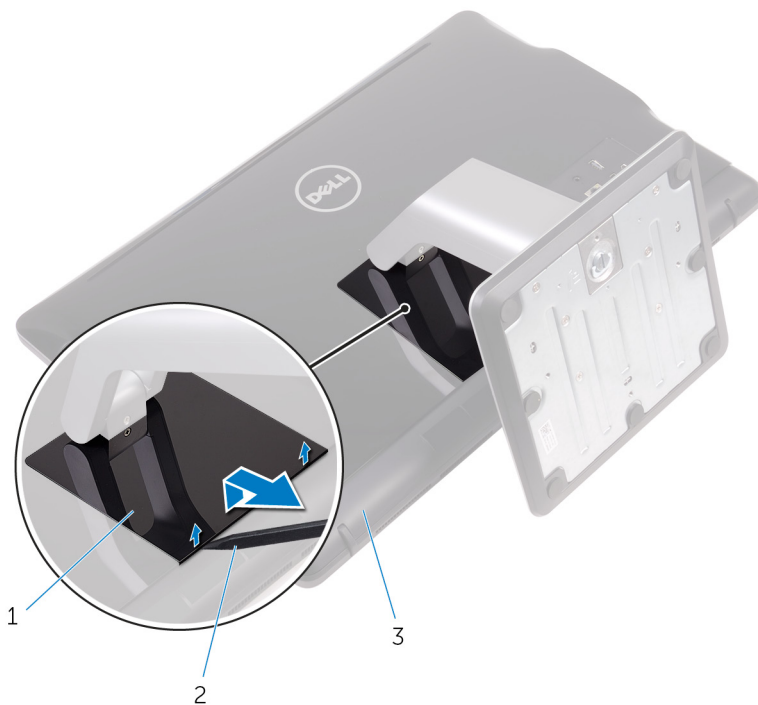
- 1 ネジ (2)  
3 背面カバー

- 2 イーゼルスタンド

Identifier	GUID-1C8386C0-91A8-4906-BB15-A37345DCA9E6
Status	Translated

## ペDESTルスタンド

- 1 プラスチックスクライブを使用して、スタンドカバーを背面カバーから外します。

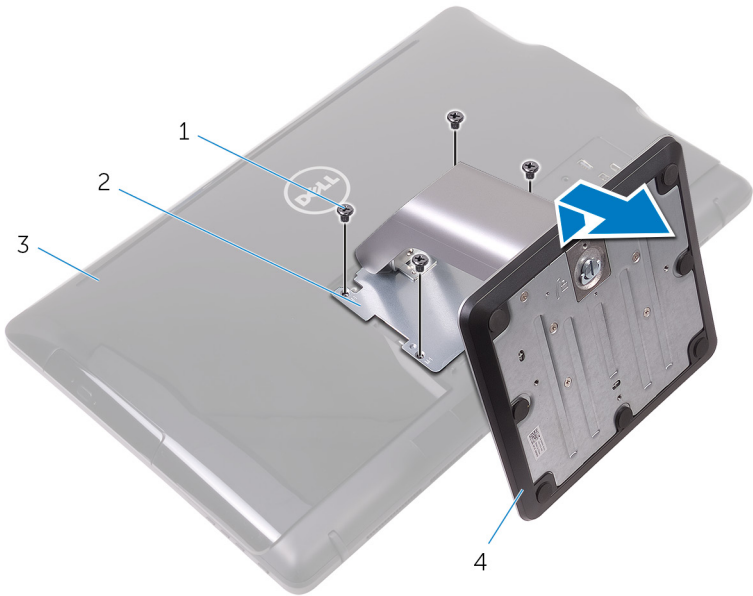


- |   |         |   |             |
|---|---------|---|-------------|
| 1 | スタンドカバー | 2 | プラスチックスクライブ |
| 3 | 背面カバー   |   |             |

- 2 スタンドブラケットを背面カバーに固定しているネジを取り外します。



3 ハンドルを持ち上げて、背面カバーから引き出します。



1 ネジ (4)

2 スタンドブラケット

3 背面カバー

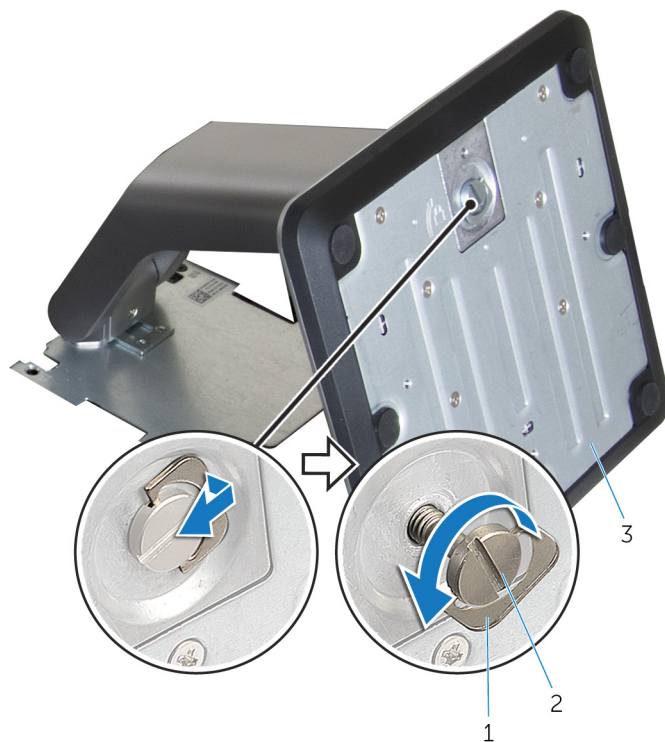
4 ペDESTALスタンド

Identifier	GUID-28E70593-FE66-4BE0-A45B-1ED6DC4A0793
Status	Translated

## スタンドライザーをスタンドベースから取り外す手順

1 スタンドベースのネジハンドルを持ち上げます。

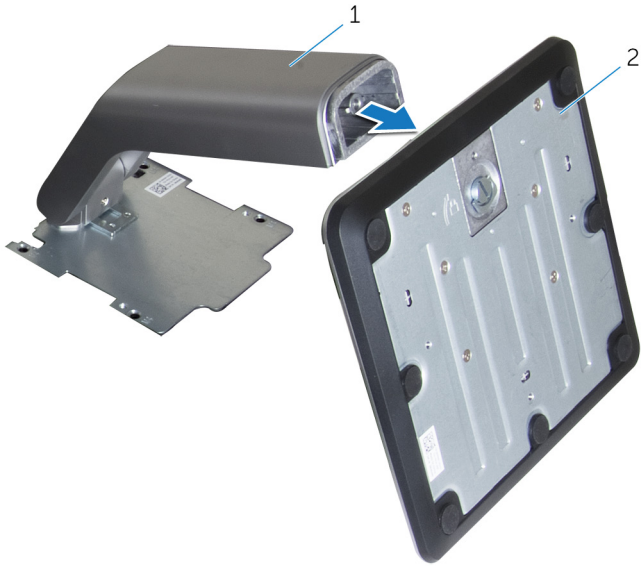
- 2 ネジハンドルを使って、スタンドベースをスタンドライザーに固定している拘束ネジを緩めます。



- 1 ネジハンドル  
3 スタンドベース

- 2 拘束ネジ

**3** スタンドベースをスライドさせて、スタンドライザーから取り外します。



1 スタンドライザー

2 スタンドベース

Identifier	GUID-A1A7E0D7-52BF-4F80-84FE-DF5301AE97BA
------------	---

Status	Translated
--------	------------

## スタンドの取り付け



警告: コンピュータ内部の作業を始める前に、お使いのコンピュータに付属している「安全にお使いいただくための注意事項」を読んで、「[コンピュータ内部の作業を始める前に](#)」の手順を実行してください。コンピュータ内部の作業を終えた後は、「[コンピュータ内部の作業を終えた後に](#)」の指示に従ってください。安全にお使いいただくためのベストプラクティスの詳細については、規制順守ホームページ ([www.dell.com/regulatory\\_compliance](http://www.dell.com/regulatory_compliance)) をご覧ください。

Identifier	GUID-42D208D5-6D62-4FF8-9B8A-A16D1680E48B
------------	---

Status	Translated
--------	------------

## イーゼルスタンド

- 1 スタンドブラケットのタブを背面カバーのスロットに差し込みます。
- 2 スタンドのネジ穴を背面カバーのネジ穴に合わせます。
- 3 スタンドを背面カバーに固定するネジを取り付けます。
- 4 スタンドカバーを取り付けます。

Identifier	GUID-0E484F8A-7D9B-42DD-919C-97B99CB9D159
------------	---

Status	Translated
--------	------------

## ペDESTALスタンド

- 1 スタンドブラケットのタブを背面カバーのスロットに差し込みます。
- 2 スタンドのネジ穴を背面カバーのネジ穴に合わせます。
- 3 スタンドブラケットを背面カバーに固定するネジを取り付けます。
- 4 スタンドカバーを取り付けます。



Identifier	GUID-F1070E3C-258D-4752-BBBC-09CE684D2692
Status	Translated

## スタンドライザーをスタンドベースに取り付ける手順


- 1 スタンドベースをスタンドライザーのスロットに差し込みます。
- 2 拘束ネジを締め、スタンドベースのネジハンドルを折り込みます。



Identifier GUID-AE7F608F-4CAF-464A-B977-4C4D9BB3963A

Status Translated

## 背面カバーの取り外し

 **警告:** コンピュータ内部の作業を始める前に、お使いのコンピュータに付属している「安全にお使いいただくための注意事項」を読んで、「[コンピュータ内部の作業を始める前に](#)」の手順を実行してください。コンピュータ内部の作業を終えた後は、「[コンピュータ内部の作業を終えた後に](#)」の指示に従ってください。安全にお使いいただくためのベストプラクティスの詳細については、規制順守ホームページ（[www.dell.com/regulatory\\_compliance](http://www.dell.com/regulatory_compliance)）をご覧ください。

Identifier GUID-74108014-1EAD-4BCF-9331-D7B648EE352A

Status Translated


## 作業を開始する前に

[スタンド](#)を取り外します。

Identifier GUID-423CAEF2-B17E-4113-B290-551FDD892BC2

Status Translated

## 手順

 **注意:** コンピュータの内部コンポーネントの取り付けまたは交換の必要がない限り、コンピュータのカバーを取り外さないでください。

- 1 親指で背面カバーのスロットを押します。
- 2 指先でタブを持ち上げて背面カバーから外します。




3 背面カバーを持ち上げて、ディスプレイアセンブリベースから取り外します。



1 背面カバー

Identifier	GUID-411D5FFA-086D-432E-9CE3-0ECBF9B7BA71
Status	Translated

## 背面カバーの取り付け

 **警告:** コンピュータ内部の作業を始める前に、お使いのコンピュータに付属している「安全にお使いいただくための注意事項」を読んで、「[コンピュータ内部の作業を始める前に](#)」の手順を実行してください。コンピュータ内部の作業を終えた後は、「[コンピュータ内部の作業を終えた後に](#)」の指示に従ってください。安全にお使いいただくためのベストプラクティスの詳細については、規制順守ホームページ（[www.dell.com/regulatory\\_compliance](http://www.dell.com/regulatory_compliance)）をご覧ください。

Identifier	GUID-B09C2A74-DDC8-4BDA-BE56-8F6C93C29728
Status	Translated

## 手順

背面カバーのタブをディスプレイアセンブリベースのスロットに合わせて、背面カバーを所定の位置にはめ込みます。

 **メモ:** 背面カバーとディスプレイアセンブリベースの間にケーブルが挟まっていないことを確認します。

Identifier	GUID-B7F1DD12-31C6-41E7-A374-0DF385824232
Status	Translated

## 作業を終えた後に


[スタンド](#)を取り付けます。



Identifier	GUID-01750DAC-3408-4912-B936-7DAA79351AA9
------------	---

Status	Translated
--------	------------

## オプティカルドライブの取り付け

 **警告:** コンピュータ内部の作業を始める前に、お使いのコンピュータに付属している「安全にお使いいただくための注意事項」を読んで、「[コンピュータ内部の作業を始める前に](#)」の手順を実行してください。コンピュータ内部の作業を終えた後は、「[コンピュータ内部の作業を終えた後に](#)」の指示に従ってください。安全にお使いいただくためのベストプラクティスの詳細については、規制順守ホームページ（[www.dell.com/regulatory\\_compliance](http://www.dell.com/regulatory_compliance)）をご覧ください。

Identifier	GUID-C757835D-253A-4476-A0D4-8D97D3E4204A
------------	---

Status	Translated
--------	------------

## 作業を開始する前に

- 1 [スタンド](#)を取り外します。
- 2 [背面カバー](#)を取り外します。

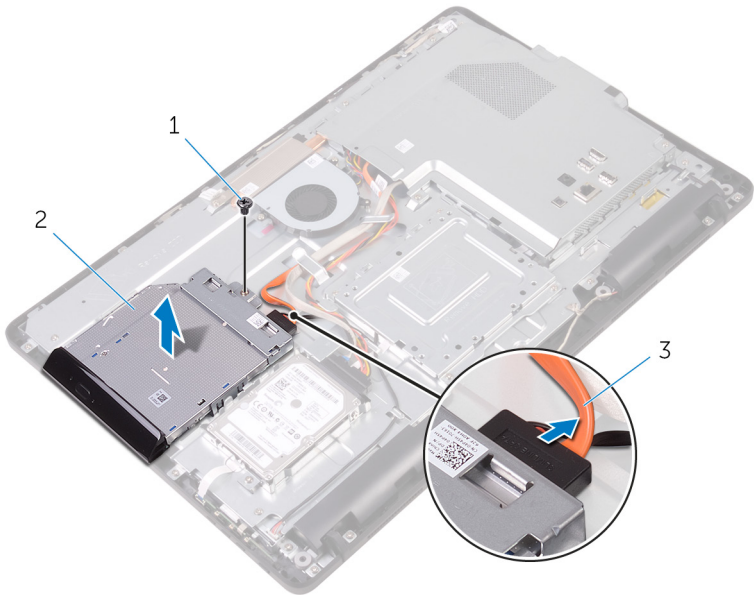
Identifier	GUID-A6E07ACE-7295-4C15-8D81-13ECC7BD3117
------------	---

Status	Translated
--------	------------

## 手順

- 1 オプティカルドライブケーブルをオプティカルドライブから外します。
- 2 オプティカルドライブブラケットをディスプレイアセンブリベースに固定しているネジを取り外します。


- 3** オプティカルドライブブラケットを持ち上げて、ディスプレイアセンブリベースから取り外します。

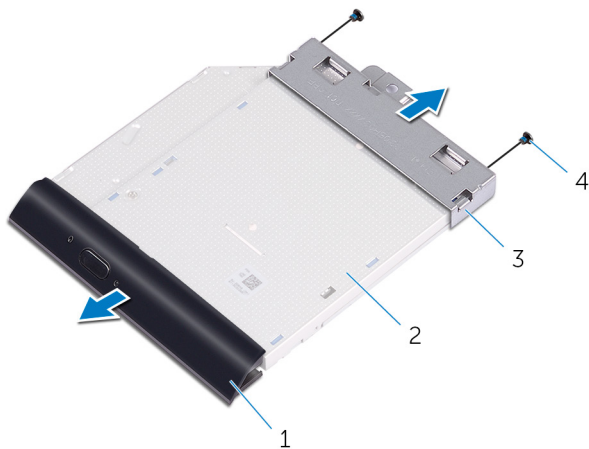


- 1 ネジ  
2 オプティカルドライブ  
3 オプティカルドライブケーブル

- 4** オプティカルドライブベゼルを慎重に引き出し、オプティカルドライブから取り外します。  
**5** オプティカルドライブブラケットをオプティカルドライブに固定しているネジを外します。

6 オプティカルドライブブラケットをオプティカルドライブから取り外します。

 **メモ:** 正しく取り付け直せるようにオプティカルドライブブラケットの向きをメモしておきます。



1 オプティカルドライブベゼル

2 オプティカルドライブ


3 オプティカルドライブブラケット

4 ネジ ( 2 )

Identifier	GUID-5F25DB7E-BE9A-49D8-A32A-AAD2A7EDBB9E
------------	---

Status	Translated
--------	------------


# オプティカルドライブの取り外し

 **警告:** コンピュータ内部の作業を始める前に、お使いのコンピュータに付属している「安全にお使いいただくための注意事項」を読んで、「[コンピュータ内部の作業を始める前に](#)」の手順を実行してください。コンピュータ内部の作業を終えた後は、「[コンピュータ内部の作業を終えた後に](#)」の指示に従ってください。安全にお使いいただくためのベストプラクティスの詳細については、規制順守ホームページ（[www.dell.com/regulatory\\_compliance](http://www.dell.com/regulatory_compliance)）をご覧ください。

Identifier	GUID-1A57CC0D-F532-4B57-9C1F-D501A1AC2CFD
------------	---

Status	Translated
--------	------------

## 手順

- 1 オプティカルドライブブラケットのネジ穴をオプティカルドライブのネジ穴に合わせます。
  -  **メモ:** オプティカルドライブがコンピュータにしっかりと固定されるように、オプティカルドライブブラケットを正しい位置に合わせます。正しい向きについては、「[オプティカルドライブの取り外し](#)」の手順 6 を参照してください。
- 2 オプティカルドライブブラケットをオプティカルドライブに固定するネジを取り付けます。
- 3 オプティカルドライブベゼルをオプティカルドライブに慎重に押し込みます。
- 4 オプティカルドライブブラケットをディスプレイアセンブリベースにセットします。
- 5 オプティカルドライブブラケットをディスプレイアセンブリベースに固定するネジを取り付けます。
- 6 オプティカルドライブケーブルをオプティカルドライブに接続します。



Identifier	GUID-EF5FB1B1-6BF2-4334-BB58-7CE96D3B77FC
Status	Translated

## 作業を終えた後に


- 1 [背面カバー](#)を取り付けます。
- 2 [スタンド](#)を取り付けます。




Identifier GUID-5DE1E07B-4633-4536-ACBF-4A3067007FE0

Status Translated

## ハードドライブの取り外し

 **警告:** コンピュータ内部の作業を始める前に、お使いのコンピュータに付属している「安全にお使いいただくための注意事項」を読んで、「[コンピュータ内部の作業を始める前に](#)」の手順を実行してください。コンピュータ内部の作業を終えた後は、「[コンピュータ内部の作業を終えた後に](#)」の指示に従ってください。安全にお使いいただくためのベストプラクティスの詳細については、規制順守ホームページ（[www.dell.com/regulatory\\_compliance](http://www.dell.com/regulatory_compliance)）をご覧ください。

 **注意:** ハードドライブは壊れやすい部品です。ハードディスクドライブの取り扱いには注意してください。

 **注意:** データの損失を防ぐため、コンピュータの電源が入っている状態、またはスリープ状態のときにハードドライブを取り外さないでください。

Identifier GUID-D4C61B2A-BA89-49DB-80CA-A59F234F91D5

Status Translated

## 作業を開始する前に

- 1 [スタンド](#)を取り外します。
- 2 [背面カバー](#)を取り外します。

Identifier GUID-54E82CAC-A3D1-486D-A649-403AC96991AE

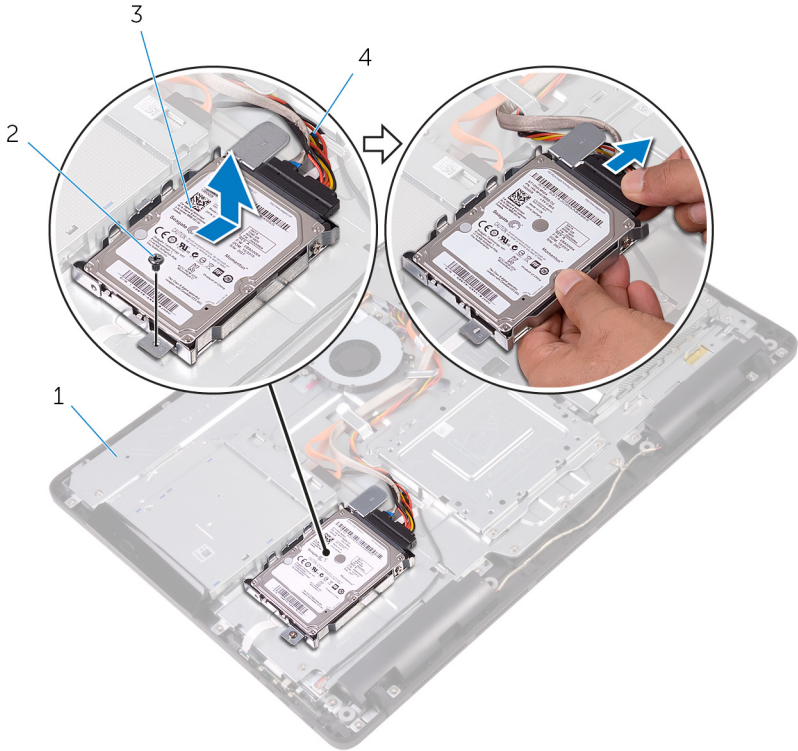
Status Translated

## 手順

- 1 ハードドライブからハードドライブケーブルを外します。
- 2 ハードドライブアセンブリをディスプレイアセンブリベースに固定しているネジを外します。
- 3 固定タブがディスプレイアセンブリベースのスロットから外れるまで、ハードドライブアセンブリをスライドさせます。



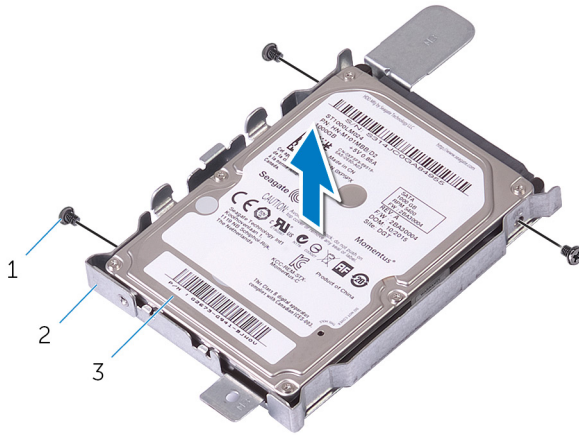
- 4 ハードドライブアセンブリを持ち上げ、ディスプレイアセンブリベースから取り外します。



- |                  |               |
|------------------|---------------|
| 1 ディスプレイアセンブリベース | 2 ネジ          |
| 3 ハードドライブアセンブリ   | 4 ハードドライブケーブル |

- 5 ハードドライブにハードドライブブラケットを固定しているネジを外します。

6 ハードドライブをハードドライブブラケットから取り外します。



1 ネジ (3)

2 ハードドライブブラケット

3 ハードドライブ

Identifier GUID-8D72BB77-0F8B-428E-A98E-FF7DA2CDA899

Status Translated

## ハードドライブの取り付け



**警告:** コンピュータ内部の作業を始める前に、お使いのコンピュータに付属している「安全にお使いいただくための注意事項」を読んで、「[コンピュータ内部の作業を始める前に](#)」の手順を実行してください。コンピュータ内部の作業を終えた後は、「[コンピュータ内部の作業を終えた後に](#)」の指示に従ってください。安全にお使いいただくためのベストプラクティスの詳細については、規制順守ホームページ（[www.dell.com/regulatory\\_compliance](http://www.dell.com/regulatory_compliance)）をご覧ください。



**注意:** ハードドライブは壊れやすい部品です。ハードディスクドライブの取り扱いには注意してください。

Identifier GUID-EE16FAD2-DD7B-4D9E-9010-D701453BBB74

Status Translated

## 手順

- 1 ハードドライブのネジ穴をハードドライブブラケットのネジ穴に合わせます。
- 2 ハードドライブブラケットをハードドライブに固定するネジを取り付けます。
- 3 ハードドライブアセンブリのタブをディスプレイアセンブリベースのスロットに合わせます。
- 4 ハードドライブアセンブリの固定タブをディスプレイアセンブリベースのスロットに差し込みます。
- 5 ハードドライブアセンブリをディスプレイアセンブリベースに固定するネジを取り付けます。
- 6 ハードドライブにハードドライブケーブルを接続します。

Identifier GUID-A5BF3120-078A-4C99-BF68-3BEECA5C5F58

Status Translated

## 作業を終えた後に

- 1 [背面カバー](#)を取り付けます。


2 [スタンド](#)を取り付けます。



Identifier GUID-342B5CBF-63A8-4038-B670-4F7C53E1E5DE

Status Translated

## システム基板シールドの取り外し

 **警告:** コンピュータ内部の作業を始める前に、お使いのコンピュータに付属している「安全にお使いいただくための注意事項」を読んで、「[コンピュータ内部の作業を始める前に](#)」の手順を実行してください。コンピュータ内部の作業を終えた後は、「[コンピュータ内部の作業を終えた後に](#)」の指示に従ってください。安全にお使いいただくためのベストプラクティスの詳細については、規制順守ホームページ（[www.dell.com/regulatory\\_compliance](http://www.dell.com/regulatory_compliance)）をご覧ください。

Identifier GUID-6D02C005-0F7C-4C34-86A7-9394C331D4C7

Status Translated

## 作業を開始する前に

- 1 [スタンド](#)を取り外します。
- 2 [背面カバー](#)を取り外します。

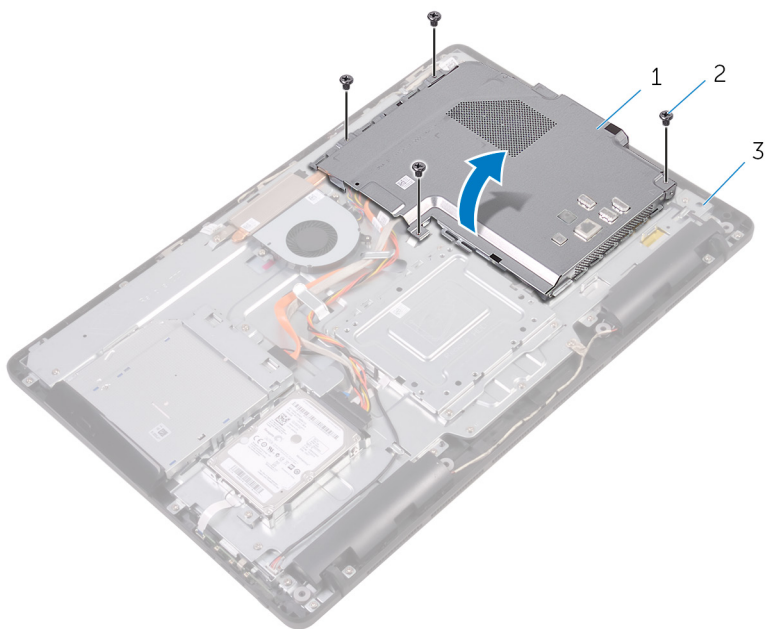
Identifier GUID-0A588D80-8A8E-4463-897F-B40BF9CDE7BA

Status Translated

## 手順

- 1 システム基板シールドをディスプレイアセンブリベースに固定しているネジを外します。

2 システム基板シールドを持ち上げて、ディスプレイアセンブリベースから取り外します。



1 システム基板シールド


2 ネジ (4)

3 ディスプレイアセンブリベース

Identifier GUID-5274B19C-AEEA-4EF8-952E-C1CDE89980E4

Status Translated

## システム基板シールドの取り付け

 **警告:** コンピュータ内部の作業を始める前に、お使いのコンピュータに付属している「安全にお使いいただくための注意事項」を読んで、「[コンピュータ内部の作業を始める前に](#)」の手順を実行してください。コンピュータ内部の作業を終えた後は、「[コンピュータ内部の作業を終えた後に](#)」の指示に従ってください。安全にお使いいただくためのベストプラクティスの詳細については、規制順守ホームページ（[www.dell.com/regulatory\\_compliance](http://www.dell.com/regulatory_compliance)）をご覧ください。

Identifier GUID-84688C2F-42F3-448D-8FCD-13A9544A9739

Status Translated

### 手順

- 1 システム基板シールドのスロットをシステム基板のポートに合わせ、システム基板シールドをディスプレイアセンブリベースにセットします。
- 2 システム基板シールドのネジ穴をディスプレイアセンブリベースのネジ穴に合わせます。
- 3 システム基板シールドをディスプレイアセンブリベースに固定するネジを取り付けます。

Identifier GUID-A807BA3C-B992-40F9-B997-855DD85964C3

Status Translated


### 作業を終えた後に

- 1 [背面カバー](#)を取り付けます。
- 2 [スタンド](#)を取り付けます。

Identifier	GUID-4290FDC0-A098-4D76-91B1-4DB14D54CD01
------------	---

Status	Translated
--------	------------

## メモリモジュールの取り外し

 **警告:** コンピュータ内部の作業を始める前に、お使いのコンピュータに付属している「安全にお使いいただくための注意事項」を読んで、「[コンピュータ内部の作業を始める前に](#)」の手順を実行してください。コンピュータ内部の作業を終えた後は、「[コンピュータ内部の作業を終えた後に](#)」の指示に従ってください。安全にお使いいただくためのベストプラクティスの詳細については、規制順守ホームページ（[www.dell.com/regulatory\\_compliance](http://www.dell.com/regulatory_compliance)）をご覧ください。

Identifier	GUID-810A4D9C-9F01-4955-BA3A-085D8E58BB50
------------	---

Status	Translated
--------	------------

## 作業を開始する前に

- 1 [スタンド](#)を取り外します。
- 2 [背面カバー](#)を取り外します。
- 3 [システム基板シールド](#)を取り外します。

Identifier	GUID-6F85AE7F-6A12-4365-9D61-32ECC6DFF2FC
------------	---

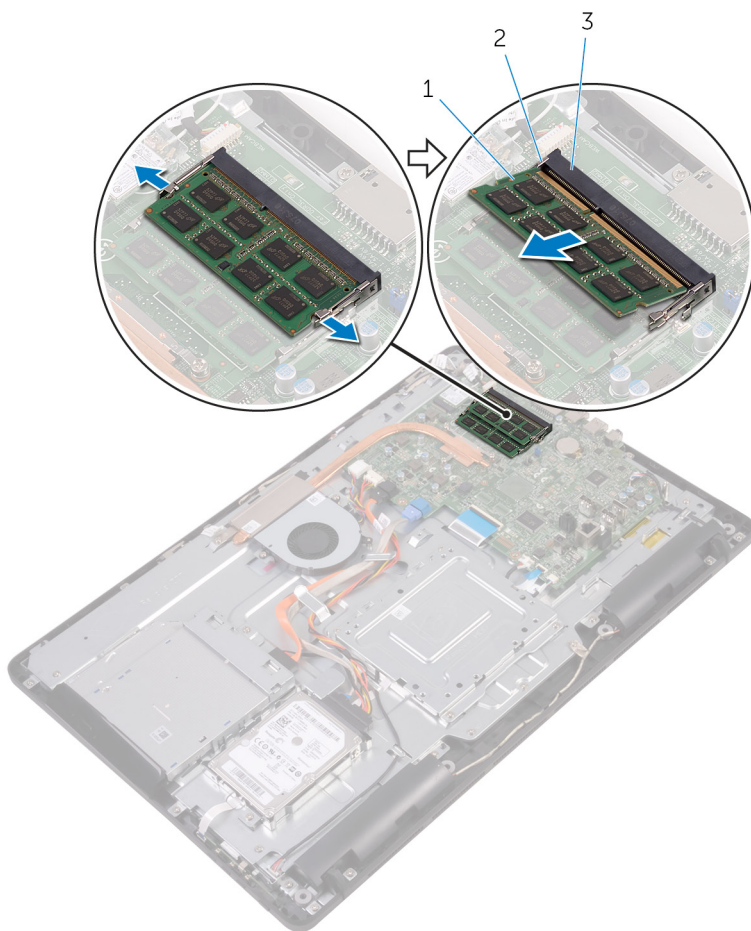
Status	Translated
--------	------------

## 手順

- 1 メモリモジュールスロットの両端にある固定クリップを、メモリモジュールが持ち上がるまで指先で広げます。



2 メモリモジュールをスライドさせて、メモリモジュールスロットから取り外します。



1 メモリモジュール


2 固定クリップ (2)

3 メモリモジュールスロット

Identifier	GUID-74047A37-7618-4FC3-8768-7B6A31495EB9
------------	---

Status	Translated
--------	------------

## メモリモジュールの取り付け

 **警告:** コンピュータ内部の作業を始める前に、お使いのコンピュータに付属している「安全にお使いいただくための注意事項」を読んで、「[コンピュータ内部の作業を始める前に](#)」の手順を実行してください。コンピュータ内部の作業を終えた後は、「[コンピュータ内部の作業を終えた後に](#)」の指示に従ってください。安全にお使いいただくためのベストプラクティスの詳細については、規制順守ホームページ（[www.dell.com/regulatory\\_compliance](http://www.dell.com/regulatory_compliance)）をご覧ください。

Identifier	GUID-D714B10D-E34E-4213-B3D6-7DDE79BC9E44
------------	---


Status	Translated
--------	------------

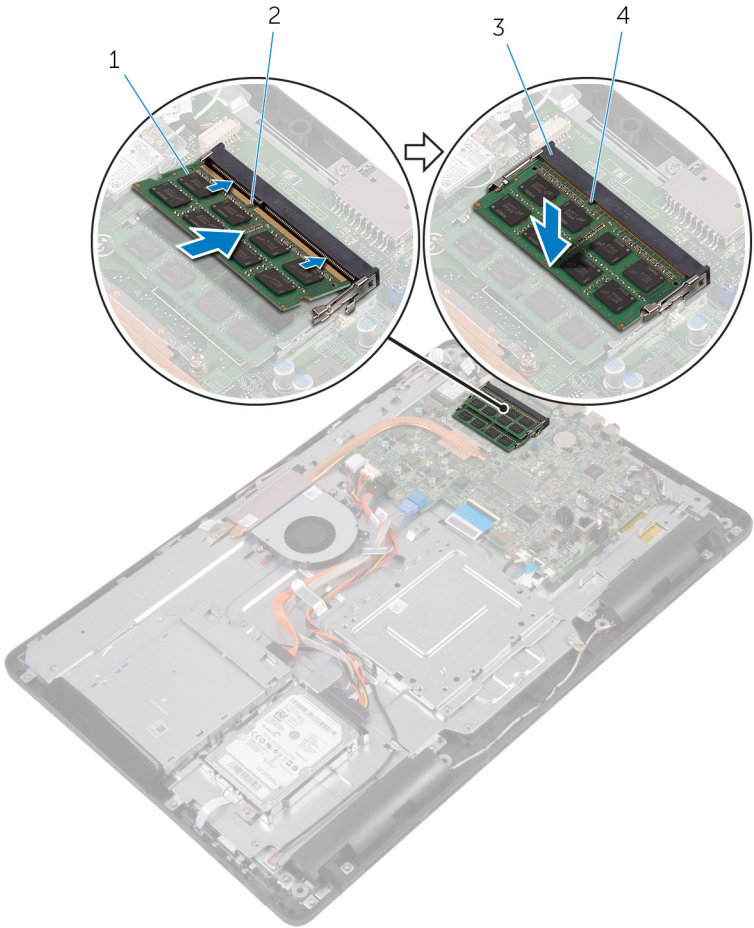
### 手順

- 1 メモリモジュールの切り込みをメモリモジュールスロットのタブに合わせます。



- 2 メモリモジュールを斜めにしてスロットにしっかりと差し込み、所定の位置にカチッと収まるまでメモリモジュールを押し込みます。

 **メモ:** カチッという感触がない場合は、メモリモジュールを取り外して、もう一度差し込んでください。



- |   |              |   |      |
|---|--------------|---|------|
| 1 | メモリモジュール     | 2 | 切り込み |
| 3 | メモリモジュールスロット | 4 | タブ   |

Identifier	GUID-DB95AA6E-3B13-4919-94A2-5EFFDD98C006
Status	Translated

## 作業を終えた後に


- 1 [システム基板シールド](#)を取り付けます。
- 2 [背面カバー](#)を取り付けます。
- 3 [スタンド](#)を取り付けます。



Identifier GUID-4AF7A7F4-79DC-43F4-A4DF-63362F890FB6

Status Translated

## ワイヤレスカードの取り外し

 **警告:** コンピュータ内部の作業を始める前に、お使いのコンピュータに付属している「安全にお使いいただくための注意事項」を読んで、「[コンピュータ内部の作業を始める前に](#)」の手順を実行してください。コンピュータ内部の作業を終えた後は、「[コンピュータ内部の作業を終えた後に](#)」の指示に従ってください。安全にお使いいただくためのベストプラクティスの詳細については、規制順守ホームページ（[www.dell.com/regulatory\\_compliance](http://www.dell.com/regulatory_compliance)）をご覧ください。

Identifier GUID-DEB49A4A-2873-4A78-B5D7-3C8390AED8AD

Status Translated

## 作業を開始する前に

- 1 [スタンド](#)を取り外します。
- 2 [背面カバー](#)を取り外します。
- 3 [システム基板シールド](#)を取り外します。

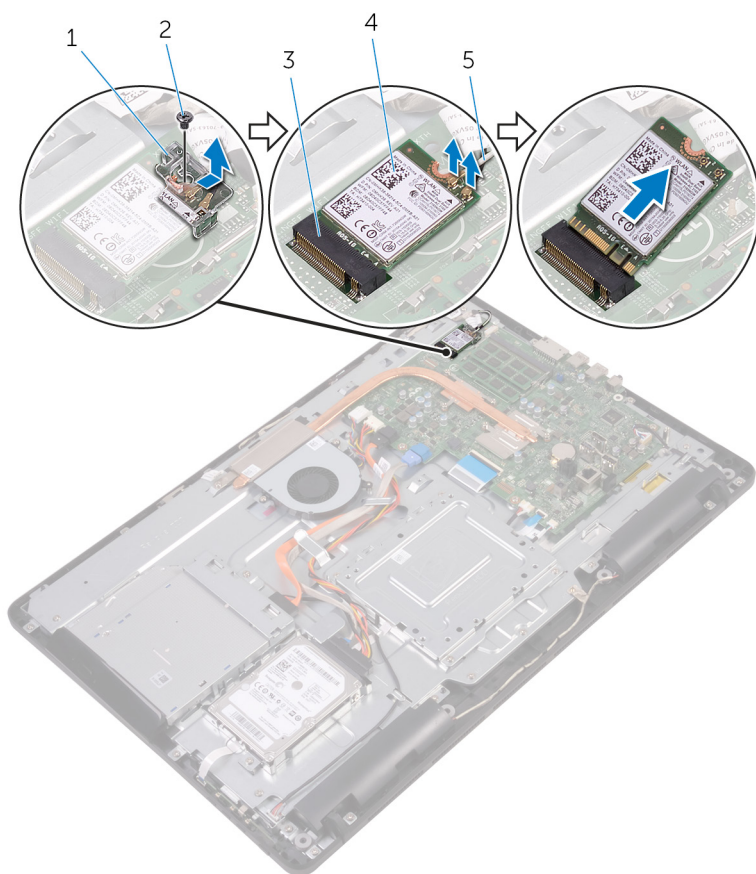
Identifier GUID-415A9C67-73EC-4518-824B-C87037E945F6

Status Translated

## 手順

- 1 ワイヤレスカードブラケットとワイヤレスカードをシステム基板に固定しているネジを外します。
- 2 ワイヤレスカードブラケットをスライドさせてワイヤレスカードから外します。
- 3 アンテナケーブルをワイヤレスカードから外します。

4 ワイヤレスカードスロットからワイヤレスカードをスライドさせます。



- 1 ワイヤレスカードブラケット
- 3 ワイヤレスカードスロット
- 5 アンテナケーブル


- 2 ネジ
- 4 ワイヤレスカード



Identifier GUID-94E88AEC-6F12-4B0E-AA6A-B28D8E200225

Status Translated

## ワイヤレスカードの取り付け

 **警告:** コンピュータ内部の作業を始める前に、お使いのコンピュータに付属している「安全にお使いいただくための注意事項」を読んで、「[コンピュータ内部の作業を始める前に](#)」の手順を実行してください。コンピュータ内部の作業を終えた後は、「[コンピュータ内部の作業を終えた後に](#)」の指示に従ってください。安全にお使いいただくためのベストプラクティスの詳細については、規制順守ホームページ（[www.dell.com/regulatory\\_compliance](http://www.dell.com/regulatory_compliance)）をご覧ください。

Identifier GUID-54E3CE34-48CE-46C2-A754-E8BA45007D5D

Status Translated

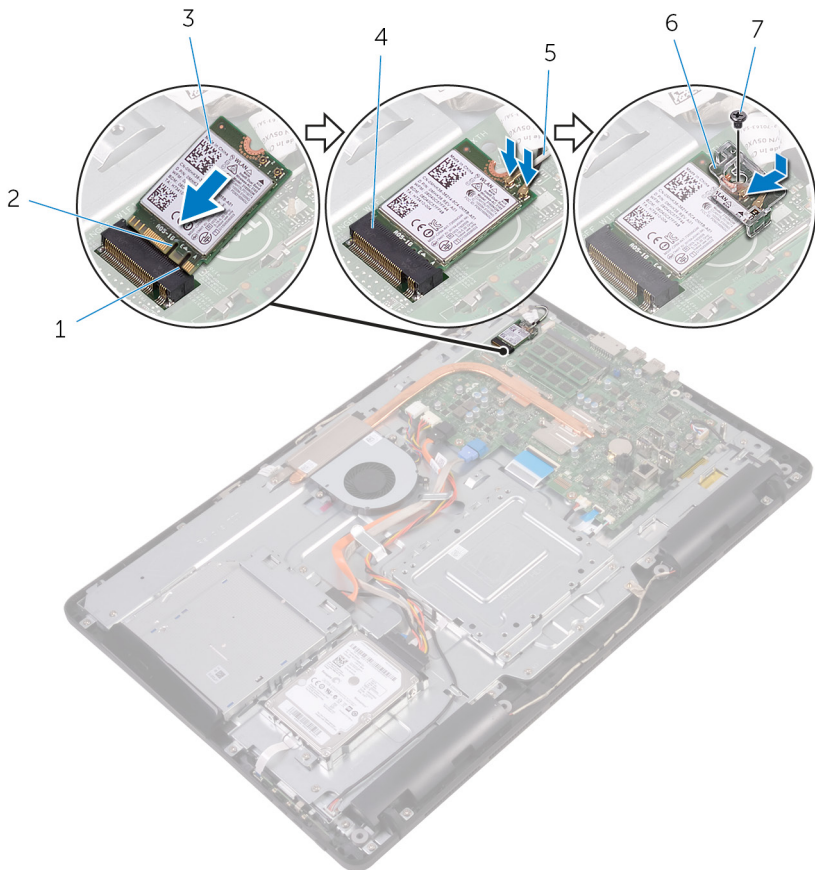
## 手順

- 1 ワイヤレスカードの切り込みをワイヤレスカードスロットのタブに合わせます。
- 2 ワイヤレスカードをワイヤレスカードスロットに差し込みます。
- 3 アンテナケーブルをワイヤレスカードに接続します。  
次の表に、お使いのコンピュータがサポートするワイヤレスカード用アンテナケーブルの色分けを示します。

ワイヤレスカードのコネクタ	アンテナケーブルの色
メイン（白色の三角形）	白色
補助（黒色の三角形）	黒色

- 4 ワイヤレスカードのもう一方の端を押し下げ、ワイヤレスカードブラケットとワイヤレスカードのネジ穴をシステム基板のネジ穴に合わせます。

- 5 ワイヤレスカードブラケットとワイヤレスカードをシステム基板に固定するネジを取り付けます。



- |   |          |   |               |
|---|----------|---|---------------|
| 1 | タブ       | 2 | 切り込み          |
| 3 | ワイヤレスカード | 4 | ワイヤレスカードスロット  |
| 5 | アンテナケーブル | 6 | ワイヤレスカードブラケット |
| 7 | ネジ       |   |               |



Identifier	GUID-0DFA44BB-03F1-4580-8E9D-DE570A29FF71
Status	Translated

## 作業を終えた後に

- 1 [システム基板シールド](#)を取り付けます。
- 2 [背面カバー](#)を取り付けます。
- 3 [スタンド](#)を取り付けます。



Identifier GUID-6499A898-3261-4277-87BF-27281542210D

Status Translated

## コントロールボタンボードの取り外し



警告: コンピュータ内部の作業を始める前に、お使いのコンピュータに付属している「安全にお使いいただくための注意事項」を読んで、「[コンピュータ内部の作業を始める前に](#)」の手順を実行してください。コンピュータ内部の作業を終えた後は、「[コンピュータ内部の作業を終えた後に](#)」の指示に従ってください。安全にお使いいただくためのベストプラクティスの詳細については、規制順守ホームページ（[www.dell.com/regulatory\\_compliance](http://www.dell.com/regulatory_compliance)）をご覧ください。

Identifier GUID-451BBF45-A1DA-4FFB-B60D-D3119DC46215

Status Translated

## 作業を開始する前に

- 1 [スタンド](#)を取り外します。
- 2 [背面カバー](#)を取り外します。

Identifier GUID-B4896F66-2452-4CDB-ABEB-E518E1285A9F

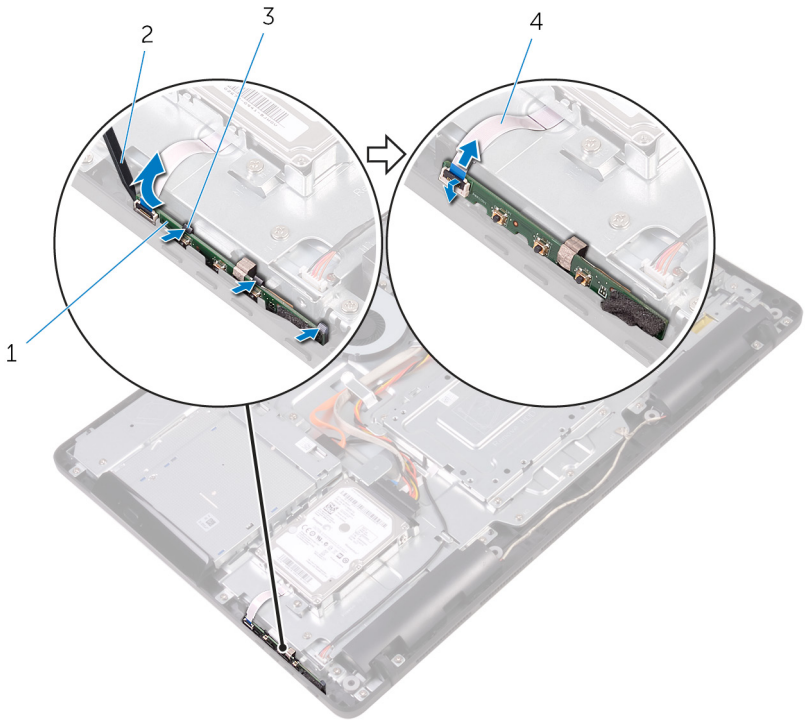
Status Translated

## 手順

- 1 プラスチックスクライブを使用して、コントロールボタンボードスロットの固定クリップを押します。
  - **メモ:** 正しく取り付け直せるようにコントロールボタンボードの向きをメモしておきます。
- 2 固定クリップを押し、コントロールボタンボードを持ち上げて、ディスプレイアセンブリベースから取り外します。



**3** ラッチを開き、コントロールボタンボードケーブルをコントロールボタンボードから外します。



1 コントロールボタンボード

2 プラスチックスクライブ

3 固定クリップ ( 3 )

4 コントロールボタンボードケーブル

Identifier GUID-7F36DE85-2CD8-46A6-8EA2-D030494EF2FD

Status Translated

## コントロールボタンボードの取り付け



警告: コンピュータ内部の作業を始める前に、お使いのコンピュータに付属している「安全にお使いいただくための注意事項」を読んで、「[コンピュータ内部の作業を始める前に](#)」の手順を実行してください。コンピュータ内部の作業を終えた後は、「[コンピュータ内部の作業を終えた後に](#)」の指示に従ってください。安全にお使いいただくためのベストプラクティスの詳細については、規制順守ホームページ ([www.dell.com/regulatory\\_compliance](http://www.dell.com/regulatory_compliance)) をご覧ください。

Identifier GUID-3EF1C902-F245-4B80-BB6E-6D70970A11AC

Status Translated

## 手順

- 1 コントロールボタンボードケーブルをコントロールボタンボードのコネクタに差し込み、ラッチを閉じてケーブルを固定します。
  - ✎ **メモ:** ディスプレイアセンブリベースにしっかりと固定されるように、コントロールボタンボード正しい位置に合わせる必要があります。正しい向きについては、「[コントロールボタンボードの取り外し](#)」の手順 1 を参照してください。
- 2 固定クリップが所定の位置にロックされるまで、コントロールボタンボードをディスプレイアセンブリベースのスロットに差し込みます。

Identifier GUID-DA47DE6D-09F3-4050-B6DF-7E1585DF12E5

Status Translated

## 作業を終えた後に


- 1 [背面カバー](#)を取り付けます。
- 2 [スタンド](#)を取り付けます。



Identifier GUID-40BED609-5C54-43CE-8A78-711A44EDC539

Status Translated

## マイクの取り外し

 **警告:** コンピュータ内部の作業を始める前に、お使いのコンピュータに付属している「安全にお使いいただくための注意事項」を読んで、「[コンピュータ内部の作業を始める前に](#)」の手順を実行してください。コンピュータ内部の作業を終えた後は、「[コンピュータ内部の作業を終えた後に](#)」の指示に従ってください。安全にお使いいただくためのベストプラクティスの詳細については、規制順守ホームページ（[www.dell.com/regulatory\\_compliance](http://www.dell.com/regulatory_compliance)）をご覧ください。

Identifier GUID-03ACB5B7-9DEE-4240-8019-4AB734E3F6EE

Status Translated

## 作業を開始する前に

- 1 [スタンド](#)を取り外します。
- 2 [背面カバー](#)を取り外します。

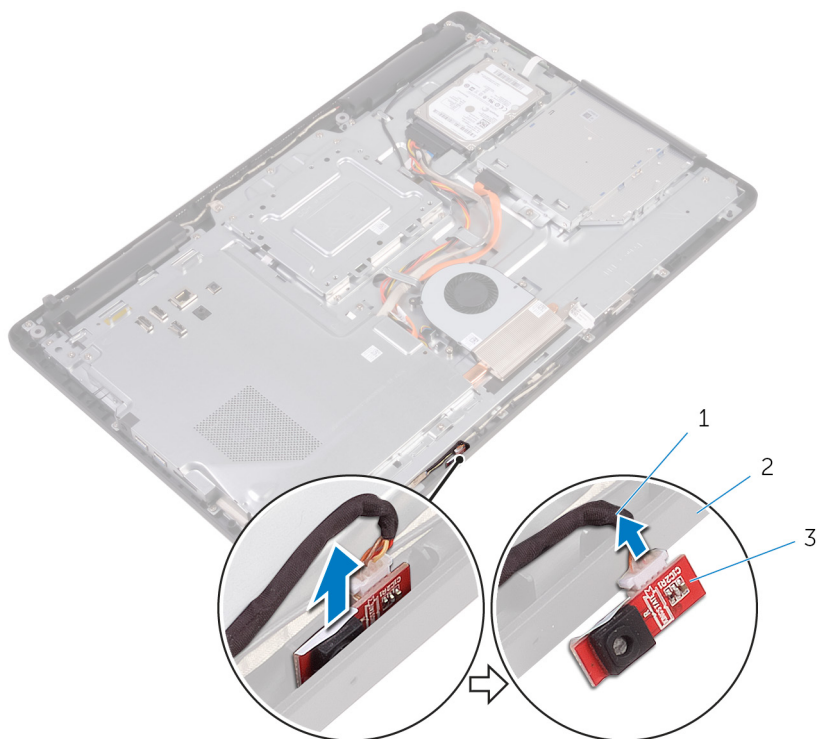
Identifier GUID-DD26A263-D2C1-47B3-983F-07506B71A81B

Status Translated

## 手順

- 1 マイクモジュールを持ち上げて、ディスプレイアセンブリベースから取り外します。

2 マイクモジュールからマイクケーブルを外します。




- 1 マイクケーブル
- 3 マイクモジュール

2 ディスプレイアセンブリベース



Identifier	GUID-A4E56AEC-57E8-4FC7-B625-FA028B97B6D3
Status	Translated

## マイクの取り付け

 **警告:** コンピュータ内部の作業を始める前に、お使いのコンピュータに付属している「安全にお使いいただくための注意事項」を読んで、「[コンピュータ内部の作業を始める前に](#)」の手順を実行してください。コンピュータ内部の作業を終えた後は、「[コンピュータ内部の作業を終えた後に](#)」の指示に従ってください。安全にお使いいただくためのベストプラクティスの詳細については、規制順守ホームページ（[www.dell.com/regulatory\\_compliance](http://www.dell.com/regulatory_compliance)）をご覧ください。

Identifier	GUID-A8AD1613-A9F6-44BD-95D4-942E06624534
Status	Translated

## 手順

- 1 マイクケーブルをマイクモジュールに接続します。
- 2 マイクモジュールをディスプレイアセンブリベースのスロットに差し込みます。

Identifier	GUID-184E2BC7-9FA3-45ED-80BC-69AF1CA2569C
Status	Translated


## 作業を終えた後に

- 1 [背面カバー](#)を取り付けます。
- 2 [スタンド](#)を取り付けます。

Identifier	GUID-1FB16E7C-AF0C-4FA0-8736-EAD91D8969A8
------------	---

Status	Translated
--------	------------


## カメラの取り外し

 **警告:** コンピュータ内部の作業を始める前に、お使いのコンピュータに付属している「安全にお使いいただくための注意事項」を読んで、「[コンピュータ内部の作業を始める前に](#)」の手順を実行してください。コンピュータ内部の作業を終えた後は、「[コンピュータ内部の作業を終えた後に](#)」の指示に従ってください。安全にお使いいただくためのベストプラクティスの詳細については、規制順守ホームページ（[www.dell.com/regulatory\\_compliance](http://www.dell.com/regulatory_compliance)）をご覧ください。

Identifier	GUID-16869522-10B3-4495-A89F-570EC3F983B0
------------	---

Status	Translated
--------	------------

## 作業を開始する前に

 **メモ:** この章は、タッチスクリーンディスプレイ搭載のシステムの場合のみ該当します。非タッチスクリーンディスプレイ搭載のシステムの場合、マイクはカメラアセンブリに内蔵されます。

- 1 [スタンド](#)を取り外します。
- 2 [背面カバー](#)を取り外します。

Identifier	GUID-3D7F8DEC-53C9-4978-912C-39E301A1E96A
------------	---

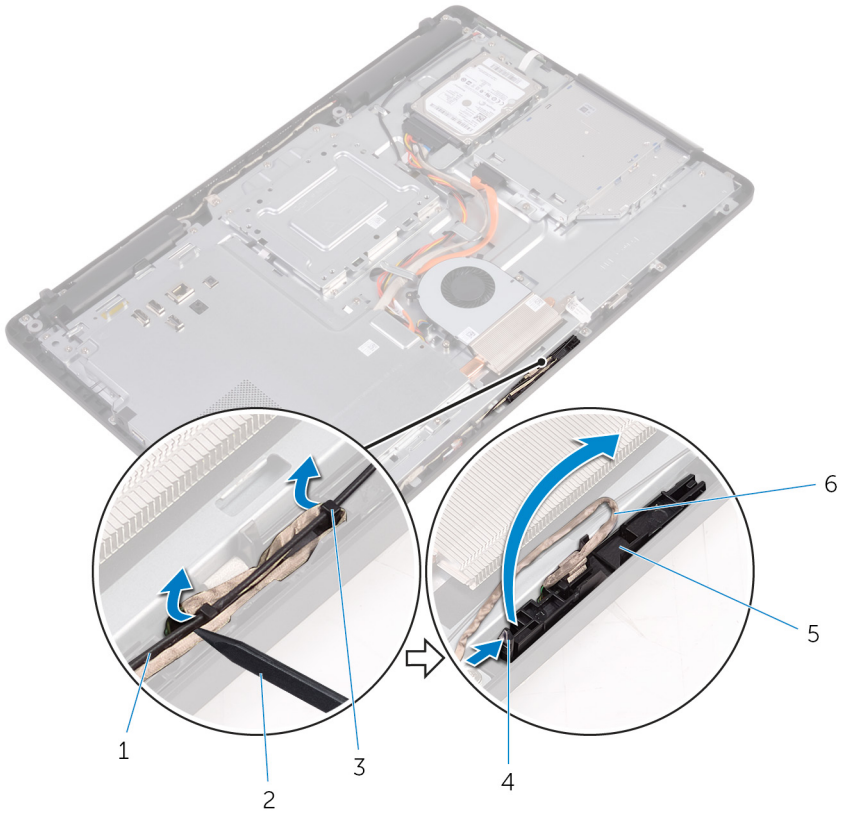
Status	Translated
--------	------------

## 手順

- 1 カメラケーブルとアンテナケーブルの配線をメモして、プラスチックスクライブを使用してケーブルを配線ガイドから外します。

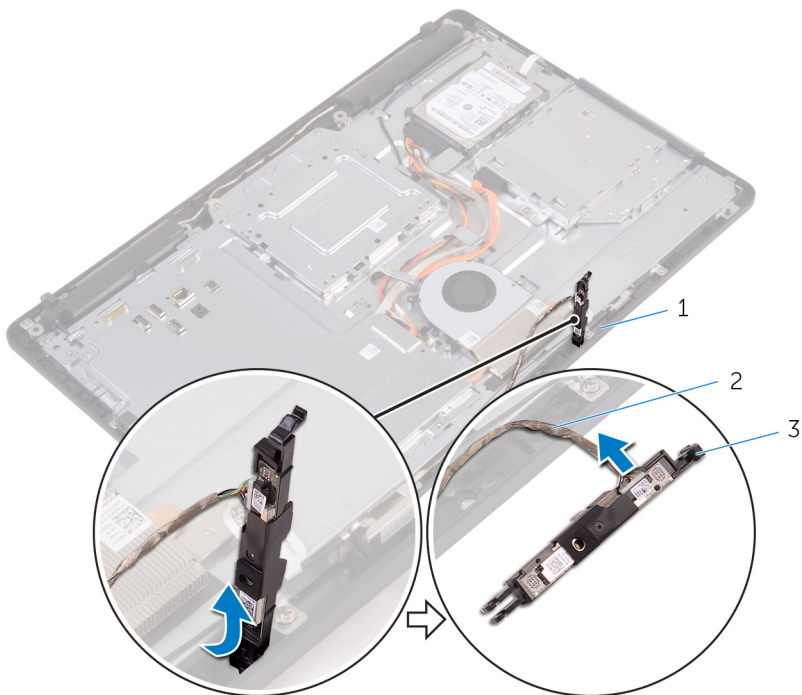


- 2 固定クリップを押して、カメラフレームをディスプレイアセンブリベースのタブから外し取り出します。



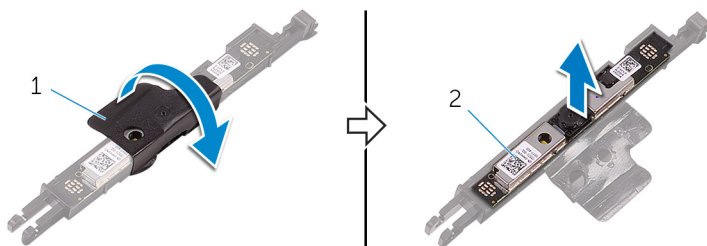
- |   |          |   |             |
|---|----------|---|-------------|
| 1 | アンテナケーブル | 2 | プラスチックスクライブ |
| 3 | 配線ガイド    | 4 | 固定クリップ      |
| 5 | カメラフレーム  | 6 | カメラケーブル     |

- 3 カメラを裏返して、カメラケーブルをカメラフレームの背面にあるタブから外します。



- 1 タブ  
2 カメラケーブル  
3 カメラフレーム

- 4 カメラをカメラフレームから外して、カメラをフレームから持ち上げます。




- 1 カメラフレーム  
2 カメラ



Identifier GUID-690FF12D-2581-4326-8270-C4B813388FD3

Status Translated

## カメラの取り付け

 **警告:** コンピュータ内部の作業を始める前に、お使いのコンピュータに付属している「安全にお使いいただくための注意事項」を読んで、「[コンピュータ内部の作業を始める前に](#)」の手順を実行してください。コンピュータ内部の作業を終えた後は、「[コンピュータ内部の作業を終えた後に](#)」の指示に従ってください。安全にお使いいただくためのベストプラクティスの詳細については、規制順守ホームページ（[www.dell.com/regulatory\\_compliance](http://www.dell.com/regulatory_compliance)）をご覧ください。

Identifier GUID-A3426A6A-40C0-4536-B098-224610C99295

Status Translated

## 手順

- 1 カメラをカメラフレームにセットして固定します。
- 2 カメラモジュールにカメラケーブルを接続します。
- 3 カメラフレームを、所定の位置に収まるまで、ディスプレイアセンブリベースのスロットに押し込みます。
- 4 カメラケーブルとアンテナケーブルをディスプレイアセンブリベースの配線ガイドを通して配線します。

Identifier GUID-769FDA2B-FBA5-4DE8-8554-DB95069B4933

Status Translated

## 作業を終えた後に

- 1 [背面カバー](#)を取り付けます。
- 2 [スタンド](#)を取り付けます。

Identifier GUID-30EEBC49-DE3E-4C3F-8226-86CE5F32F388

Status Translated

## コイン型電池の取り外し



警告: コンピュータ内部の作業を始める前に、お使いのコンピュータに付属している「安全にお使いいただくための注意事項」を読んで、「[コンピュータ内部の作業を始める前に](#)」の手順を実行してください。コンピュータ内部の作業を終えた後は、「[コンピュータ内部の作業を終えた後に](#)」の指示に従ってください。安全にお使いいただくためのベストプラクティスの詳細については、規制順守ホームページ ([www.dell.com/regulatory\\_compliance](http://www.dell.com/regulatory_compliance)) をご覧ください。



注意: コイン型電池を取り外すと、BIOS セットアッププログラムの設定がデフォルト状態にリセットされます。コイン型電池を取り外す前に、BIOS セットアッププログラムの設定を書き留めておくことをお勧めします。

Identifier GUID-810A4D9C-9F01-4955-BA3A-085D8E58BB50

Status Translated

## 作業を開始する前に

- 1 [スタンド](#)を取り外します。
- 2 [背面カバー](#)を取り外します。
- 3 [システム基板シールド](#)を取り外します。

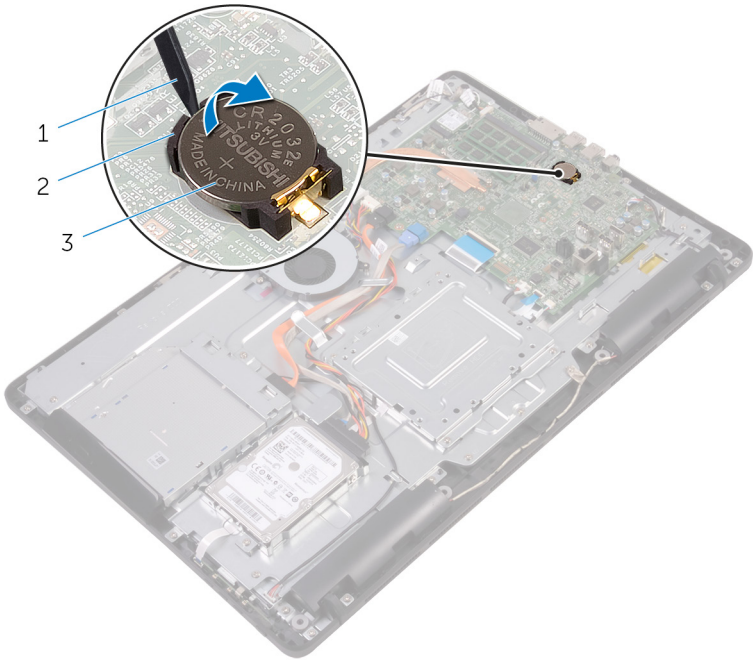
Identifier GUID-A22AD47E-C2BD-4C18-BA4B-5FC12C11E1D2

Status Translated

## 手順

プラスチックスクライブを使って、注意しながらコイン型電池をシステム基板のバッテリーソケットから取り外します。





- 1 プラスチックスクライブ
- 3 バッテリーソケット

- 2 コイン型電池

Identifier GUID-5E22F4A0-F01F-4522-8155-BE22A8CA6E5F

Status Translated

## コイン型電池の取り付け



警告: コンピュータ内部の作業を始める前に、お使いのコンピュータに付属している「安全にお使いいただくための注意事項」を読んで、「[コンピュータ内部の作業を始める前に](#)」の手順を実行してください。コンピュータ内部の作業を終えた後は、「[コンピュータ内部の作業を終えた後に](#)」の指示に従ってください。安全にお使いいただくためのベストプラクティスの詳細については、規制順守ホームページ（[www.dell.com/regulatory\\_compliance](http://www.dell.com/regulatory_compliance)）をご覧ください。

Identifier GUID-59C6EC8A-F793-4807-8A50-1693C3811916

Status Translated

## 手順

プラス側を上に向けて、コイン型電池をバッテリーソケットに差し込み、電池を所定の位置に押し込みます。

Identifier GUID-B3D8576C-007C-403E-9A42-F42EAAC733FB

Status Translated

## 作業を終えた後に


- 1 [システム基板シールド](#)を取り付けます。
- 2 [背面カバー](#)を取り付けます。
- 3 [スタンド](#)を取り付けます。



Identifier	GUID-FAA962E5-AD4D-4E85-BCA3-D99993D9AFD2
------------	---

Status	Translated
--------	------------

## ファンの取り外し

 **警告:** コンピュータ内部の作業を始める前に、お使いのコンピュータに付属している「安全にお使いいただくための注意事項」を読んで、「[コンピュータ内部の作業を始める前に](#)」の手順を実行してください。コンピュータ内部の作業を終えた後は、「[コンピュータ内部の作業を終えた後に](#)」の指示に従ってください。安全にお使いいただくためのベストプラクティスの詳細については、規制順守ホームページ（[www.dell.com/regulatory\\_compliance](http://www.dell.com/regulatory_compliance)）をご覧ください。

Identifier	GUID-32DAD65C-19CD-4C11-B210-2FF837128F00
------------	---

Status	Translated
--------	------------

## 作業を開始する前に

- 1 [スタンド](#)を取り外します。
- 2 [背面カバー](#)を取り外します。
- 3 [システム基板シールド](#)を取り外します。

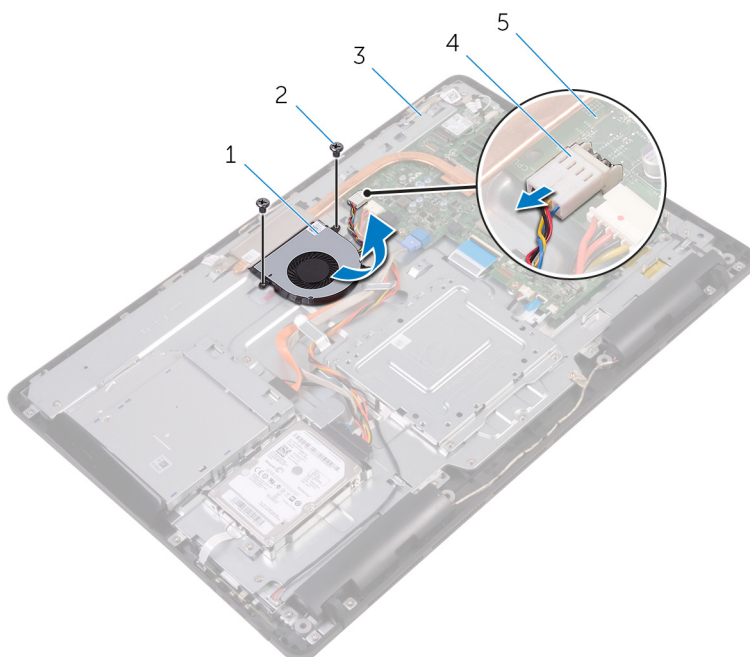
Identifier	GUID-624F32D2-C908-4949-B908-1C2758C51488
------------	---

Status	Translated
--------	------------

## 手順

- 1 ファンケーブルをシステム基板から外します。
- 2 ファンをディスプレイアセンブリベースに固定しているネジを外します。

3 ファンを持ち上げてヒートシンクの下から引き出します。



1 ファン

2 ネジ ( 2 )

3 ディスプレイアセンブリベース

4 ファンケーブル


5 システム基板



Identifier	GUID-2596AFC0-F1E8-4A0E-A603-7D2CFE582ECE
------------	---

Status	Translated
--------	------------

## ファンの取り付け

 **警告:** コンピュータ内部の作業を始める前に、お使いのコンピュータに付属している「安全にお使いいただくための注意事項」を読んで、「[コンピュータ内部の作業を始める前に](#)」の手順を実行してください。コンピュータ内部の作業を終えた後は、「[コンピュータ内部の作業を終えた後に](#)」の指示に従ってください。安全にお使いいただくためのベストプラクティスの詳細については、規制順守ホームページ（[www.dell.com/regulatory\\_compliance](http://www.dell.com/regulatory_compliance)）をご覧ください。

Identifier	GUID-562CC150-545F-49A6-9E0A-6D8D8933950E
------------	---

Status	Translated
--------	------------

## 手順

- 1 ファンをヒートシンクの下にスライドさせ、ディスプレイアセンブリベースにセットします。
- 2 ファンのネジ穴をディスプレイアセンブリベースのネジ穴に合わせます。
- 3 ファンをディスプレイアセンブリベースに固定するネジを取り付けます。
- 4 ファンケーブルをシステム基板に接続します。

Identifier	GUID-F17B53A7-1234-45B9-8EC4-D3D950946A26
------------	---

Status	Translated
--------	------------


## 作業を終えた後に


- 1 [システム基板シールド](#)を取り付けます。
- 2 [背面カバー](#)を取り付けます。
- 3 [スタンド](#)を取り付けます。


Identifier GUID-3AE08A92-614C-4411-90FB-8693F1DE2634

Status Translated

## ヒートシンクの取り外し

 **警告:** コンピュータ内部の作業を始める前に、お使いのコンピュータに付属している「安全にお使いいただくための注意事項」を読んで、「[コンピュータ内部の作業を始める前に](#)」の手順を実行してください。コンピュータ内部の作業を終えた後は、「[コンピュータ内部の作業を終えた後に](#)」の指示に従ってください。安全にお使いいただくためのベストプラクティスの詳細については、規制順守ホームページ（[www.dell.com/regulatory\\_compliance](http://www.dell.com/regulatory_compliance)）をご覧ください。

 **警告:** 通常の動作中、ヒートシンクが高温になる場合があります。温度が十分に下がりがヒートシンクが冷えるのを待って、触ってください。

 **注意:** プロセッサの冷却効果を最大にするために、ヒートシンクの放熱部分には触れないでください。皮脂が付着すると、サーマルグリースの放熱能力が低下する場合があります。

Identifier GUID-EEFCA49B-44AA-4AE4-A8A9-1A59BCB44E3A

Status Translated

## 作業を開始する前に

- 1 [スタンド](#)を取り外します。
- 2 [背面カバー](#)を取り外します。
- 3 [システム基板シールド](#)を取り外します。

Identifier GUID-D9C1BC9A-F3DE-4D6E-BDDD-068107DD292C

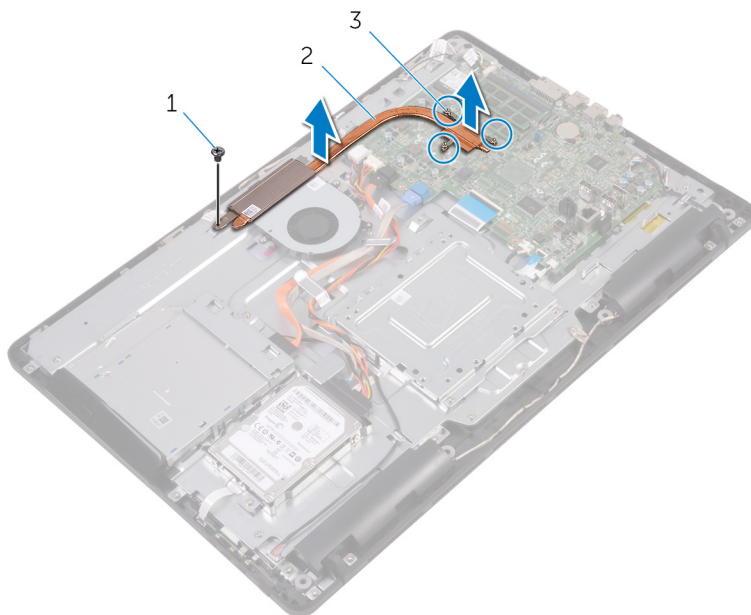
Status Translated

## 手順

- 1 ヒートシンクをディスプレイアセンブリベースに固定しているネジを外します。



- 2 ヒートシンク上に表示されている順に、ヒートシンクをシステム基板に固定している拘束ネジを緩めます。
- 3 ヒートシンクを持ち上げて、システム基板から取り外します。





- |   |          |   |        |
|---|----------|---|--------|
| 1 | ネジ       | 2 | ヒートシンク |
| 3 | 拘束ネジ (3) |   |        |


Identifier GUID-69332260-F504-4C70-A535-1E11124CC185

Status Translated

## ヒートシンクの取り付け

 **警告:** コンピュータ内部の作業を始める前に、お使いのコンピュータに付属している「安全にお使いいただくための注意事項」を読んで、「[コンピュータ内部の作業を始める前に](#)」の手順を実行してください。コンピュータ内部の作業を終えた後は、「[コンピュータ内部の作業を終えた後に](#)」の指示に従ってください。安全にお使いいただくためのベストプラクティスの詳細については、規制順守ホームページ（[www.dell.com/regulatory\\_compliance](http://www.dell.com/regulatory_compliance)）をご覧ください。

 **注意:** ヒートシンクの位置が正しく合っていないと、システム基板とプロセッサを損傷する可能性があります。

 **メモ:** 元のシステム基板とヒートシンクをもう一度一緒に取り付ける場合は、元のサーマルグリスを再利用できます。システム基板またはヒートシンクのどちらかを取り付ける場合は、熱伝導性を確保するために、キット内のサーマルパッドを使用してください。

Identifier GUID-61470C06-B483-4723-BB40-5181C70ECC10

Status Translated

## 手順

- 1 ヒートシンクの拘束ネジをシステム基板のネジ穴に合わせます。
- 2 ヒートシンク上に表示されている順に、ヒートシンクをシステム基板に固定する拘束ネジを締めます。
- 3 ヒートシンクをディスプレイアセンブリベースに固定するネジを取り付けます。

Identifier GUID-D6F49FCC-7D0C-4CD0-B705-C4B8C7055242

Status Translated

## 作業を終えた後に

- 1 [システム基板シールド](#)を取り付けます。




- 2 [背面カバー](#)を取り付けます。
- 3 [スタンド](#)を取り付けます。

Identifier	GUID-BF7F1ECA-BC62-4949-B1BE-EC64E351719E
------------	---

Status	Translated
--------	------------

## スピーカーの取り外し

 **警告:** コンピュータ内部の作業を始める前に、お使いのコンピュータに付属している「安全にお使いいただくための注意事項」を読んで、「[コンピュータ内部の作業を始める前に](#)」の手順を実行してください。コンピュータ内部の作業を終えた後は、「[コンピュータ内部の作業を終えた後に](#)」の指示に従ってください。安全にお使いいただくためのベストプラクティスの詳細については、規制順守ホームページ（[www.dell.com/regulatory\\_compliance](http://www.dell.com/regulatory_compliance)）をご覧ください。

Identifier	GUID-037644AF-A221-4065-B05B-D026D89EEF99
------------	---

Status	Translated
--------	------------

## 前提条件

- 1 [スタンド](#)を取り外します。
- 2 [背面カバー](#)を取り外します。
- 3 [システム基板シールド](#)を取り外します。

Identifier	GUID-9F98A8D1-31A0-490A-98D6-CF20C11DA85B
------------	---

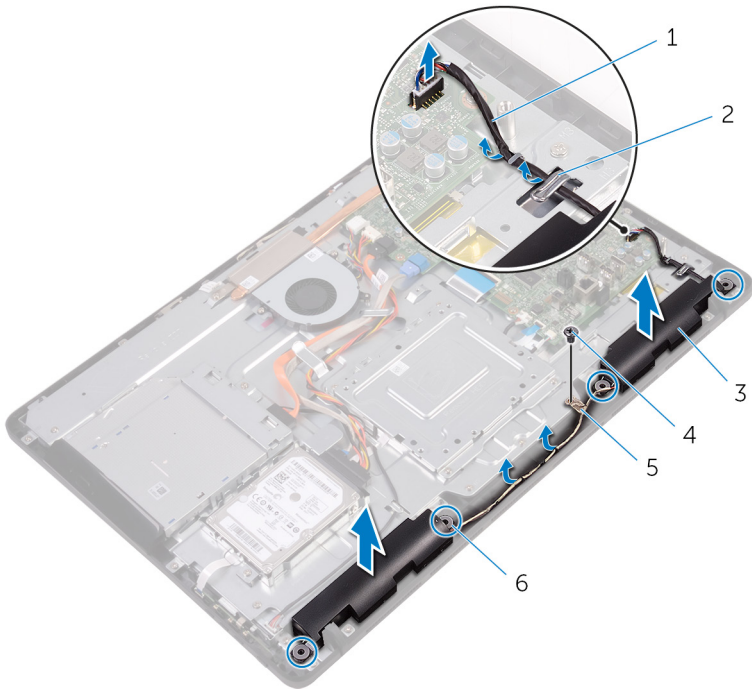
Status	Translated
--------	------------

## 手順

- 1 スピーカーケーブルをシステム基板から外します。
- 2 スピーカーケーブルの配線とコンピュータベゼルのゴムグロメットの位置をメモします。
- 3 スピーカーケーブルを配線ガイドから外します。
- 4 テープをディスプレイアセンブリベースに固定しているネジを外します。
- 5 スピーカーケーブルをディスプレイアセンブリベースに固定しているテープをはがします。



6 スピーカーをケーブルと一緒に持ち上げて、ディスプレイアセンブリから取り外します。



1 スピーカーケーブル

3 スピーカー ( 2 )

5 テープ

2 配線ガイド

4 ネジ

6 ゴムグロメット ( 4 )

Identifier GUID-40DC76F7-B3EC-450A-848E-632D68C352E2

Status Translated

## スピーカーの取り付け



警告: コンピュータ内部の作業を始める前に、お使いのコンピュータに付属している「安全にお使いいただくための注意事項」を読んで、「[コンピュータ内部の作業を始める前に](#)」の手順を実行してください。コンピュータ内部の作業を終えた後は、「[コンピュータ内部の作業を終えた後に](#)」の指示に従ってください。安全にお使いいただくためのベストプラクティスの詳細については、規制順守ホームページ ([www.dell.com/regulatory\\_compliance](http://www.dell.com/regulatory_compliance)) をご覧ください。

Identifier GUID-D570035A-F35C-40B4-8D01-CD9E731D2C85

Status Translated

## 手順

- 1 ディスプレイアセンブリベースの位置合わせポストとゴムグロメットを使用して、ディスプレイアセンブリベースにスピーカーをセットします。
- 2 スピーカーケーブルをディスプレイアセンブリベースの配線ガイドを通して配線します。
- 3 スピーカーケーブルをディスプレイアセンブリベースに固定するテープを貼り付けます。
- 4 テープをディスプレイアセンブリベースに固定するネジを取り付けます。
- 5 システム基板にスピーカーケーブルを接続します。

Identifier GUID-2599E002-91C8-4D66-9125-E3D37C304D2A

Status Translated

## 作業を終えた後に


- 1 [システム基板シールド](#)を取り付けます。
- 2 [背面カバー](#)を取り付けます。
- 3 [スタンド](#)を取り付けます。





Identifier GUID-B54497E8-5AD5-4FF9-AD4A-F32FDBEDE1E8


Status Translated

## システム基板の取り外し

 **警告:** コンピュータ内部の作業を始める前に、お使いのコンピュータに付属している「安全にお使いいただくための注意事項」を読んで、「[コンピュータ内部の作業を始める前に](#)」の手順を実行してください。コンピュータ内部の作業を終えた後は、「[コンピュータ内部の作業を終えた後に](#)」の指示に従ってください。安全にお使いいただくためのベストプラクティスの詳細については、規制順守ホームページ（[www.dell.com/regulatory\\_compliance](http://www.dell.com/regulatory_compliance)）をご覧ください。

 **メモ:** システム基板には、コンピューターのサービスタグが保存されています。システム基板を取り付けた後、BIOS セットアッププログラムでこのサービスタグを入力する必要があります。

 **メモ:** システム基板を取り付けると、BIOS セットアッププログラムで行った BIOS への変更はすべて削除されます。システム基板を取り付けた後に、再度適切な変更を行う必要があります。

 **メモ:** システム基板からケーブルを外す前に、各コネクタの位置をメモしておき、システム基板の取り付け後に正しく元の場所に戻すことができるようにしてください。

Identifier GUID-46B96585-7CA7-48A5-A750-BC2A5475A9C3

Status Translated

## 前提条件

- 1 [スタンド](#)を取り外します。
- 2 [背面カバー](#)を取り外します。
- 3 [システム基板シールド](#)を取り外します。
- 4 [ヒートシンク](#)を取り外します。
- 5 [メモリモジュール](#)を取り外します。
- 6 [ワイヤレスカード](#)を取り外します。

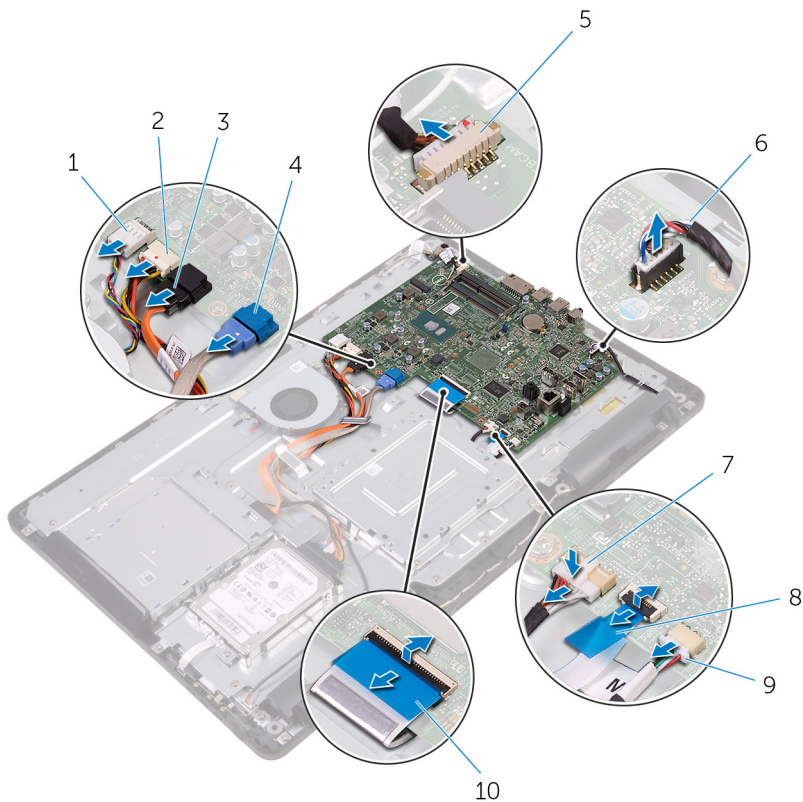
Identifier	GUID-330C50DC-5065-4950-BF59-11B1517CAA34
Status	Translated

## 手順

- 1 ファンケーブル、ハードドライブおよびオプティカルドライブの電源ケーブル、オプティカルドライブデータケーブル、ハードドライブデータケーブル、マイクおよびカメラケーブル、スピーカーケーブル、ディスプレイパネル電源ケーブル、タッチボードケーブルをシステム基板から外します。



- 2 ラッチを開き、コントロールボタンボードケーブルとディスプレイケーブルをシステム基板から外します。

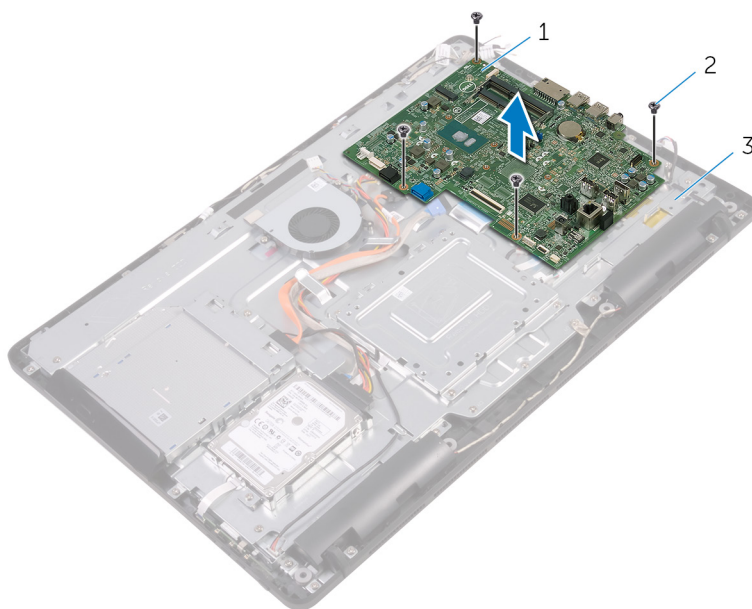


- |                     |                             |
|---------------------|-----------------------------|
| 1 ファンケーブル           | 2 ハードドライブとオプティカルドライブの電源ケーブル |
| 3 オプティカルドライブデータケーブル | 4 ハードドライブデータケーブル            |
| 5 マイクおよびカメラケーブル     | 6 スピーカーケーブル                 |
| 7 ディスプレイパネル電源ケーブル   | 8 コントロールボタンボードケーブル          |
| 9 タッチスクリーンケーブル      | 10 ディスプレイケーブル               |

**メモ: タッチボードケーブルは非タッチシステムでは使用できません。**

- 3 システム基板をディスプレイアセンブリベースに固定しているネジを外します。

- 4 システム基板を持ち上げて、ディスプレイアセンブリベースから取り外します。



- |                  |          |
|------------------|----------|
| 1 システム基板         | 2 ネジ (4) |
| 3 ディスプレイアセンブリベース |          |

Identifier GUID-67274E98-E2F1-4B7B-A903-F38BA6B62028

Status Translated

## システム基板の取り付け



**警告:** コンピュータ内部の作業を始める前に、お使いのコンピュータに付属している「安全にお使いいただくための注意事項」を読んで、「[コンピュータ内部の作業を始める前に](#)」の手順を実行してください。コンピュータ内部の作業を終えた後は、「[コンピュータ内部の作業を終えた後に](#)」の指示に従ってください。安全にお使いいただくためのベストプラクティスの詳細については、規制順守ホームページ（[www.dell.com/regulatory\\_compliance](http://www.dell.com/regulatory_compliance)）をご覧ください。



**メモ:** システム基板には、コンピューターのサービスタグが保存されています。システム基板を取り付けた後、BIOS セットアッププログラムでこのサービスタグを入力する必要があります。



**メモ:** システム基板を取り付けると、BIOS セットアッププログラムで行った BIOS への変更はすべて削除されます。システム基板を取り付けた後に、再度適切な変更を行う必要があります。

Identifier GUID-0AABF4A4-5BBD-4BF8-A1BA-CAD89FCD4A96

Status Translated

## 手順

- 1 システム基板のネジ穴をディスプレイアセンブリベースのネジ穴に合わせます。
- 2 システム基板をディスプレイアセンブリベースに固定するネジを取り付けます。
- 3 コントロールボタンボードケーブルとディスプレイケーブルをシステム基板の各コネクタに差し込み、ラッチを閉じてケーブルを固定します。
- 4 タッチボードケーブル、ディスプレイパネル電源ケーブル、スピーカーケーブル、マイクおよびカメラケーブル、ハードドライブデータケーブル、オプティカルドライブデータケーブル、ハードドライブおよびオプティカルドライブの電源ケーブル、ファンケーブルをシステム基板に接続します。

Identifier	GUID-4E79B56C-EC67-4A24-898E-12C337D79BF4
Status	Translated

## 作業を終えた後に

- 1 [ワイヤレスカード](#)を取り付けます。
- 2 [メモリモジュール](#)を取り付けます。
- 3 [ヒートシンク](#)を取り付けます。
- 4 [システム基板シールド](#)を取り付けます。
- 5 [背面カバー](#)を取り付けます。
- 6 [スタンド](#)を取り付けます。



Identifier GUID-AB1F153B-621B-42FC-89BE-0E1105FF1786

Status Translated

## ディスプレイアセンブリの取り外し



警告: コンピュータ内部の作業を始める前に、お使いのコンピュータに付属している「安全にお使いいただくための注意事項」を読んで、「[コンピュータ内部の作業を始める前に](#)」の手順を実行してください。コンピュータ内部の作業を終えた後は、「[コンピュータ内部の作業を終えた後に](#)」の指示に従ってください。安全にお使いいただくためのベストプラクティスの詳細については、規制順守ホームページ（[www.dell.com/regulatory\\_compliance](http://www.dell.com/regulatory_compliance)）をご覧ください。

Identifier GUID-F87B3D2A-F051-4DD3-A614-820B17B1ADEE

Status Translated

## 前提条件

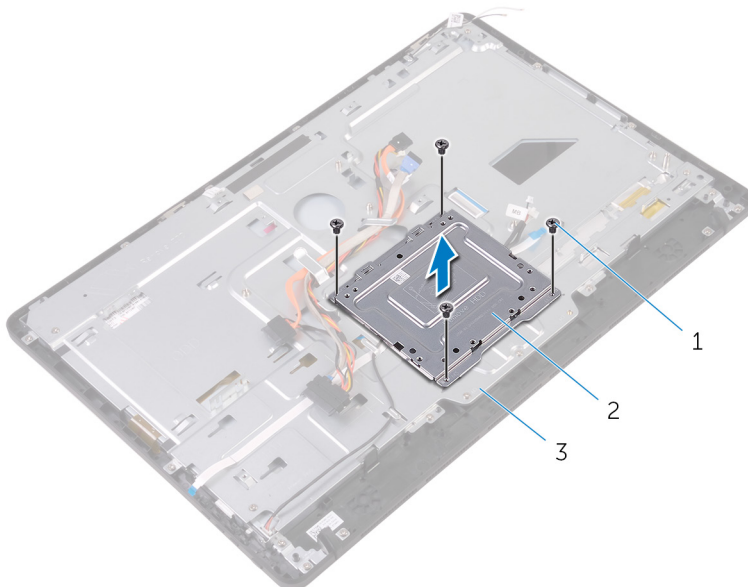
- 1 [スタンド](#)を取り外します。
- 2 [背面カバー](#)を取り外します。
- 3 [オプティカルドライブ](#)を取り外します。
- 4 「[ハードドライブの取り外し](#)」の手順 1 から 4 に従ってください。
- 5 [システム基板シールド](#)を取り外します。
- 6 [メモリモジュール](#)を取り外します。
- 7 [ワイヤレスカード](#)を取り外します。
- 8 [コントロールボタンボード](#)を取り外します。
- 9 [マイク](#)を取り外します。
- 10 [カメラ](#)を取り外します。
- 11 [ファン](#)を取り外します。
- 12 [ヒートシンク](#)を取り外します。
- 13 [スピーカー](#)を取り外します。
- 14 [システム基板](#)を取り外します。

Identifier GUID-84AA8AF4-AEA0-4C93-82FF-8329830049D5

Status Translated

## 手順

- 1 VESA マウントブラケットをディスプレイアセンブリベースに固定しているネジを外します。
- 2 VESA マウントブラケットを持ち上げて、ディスプレイアセンブリベースから取り外します。



1 ネジ (4)

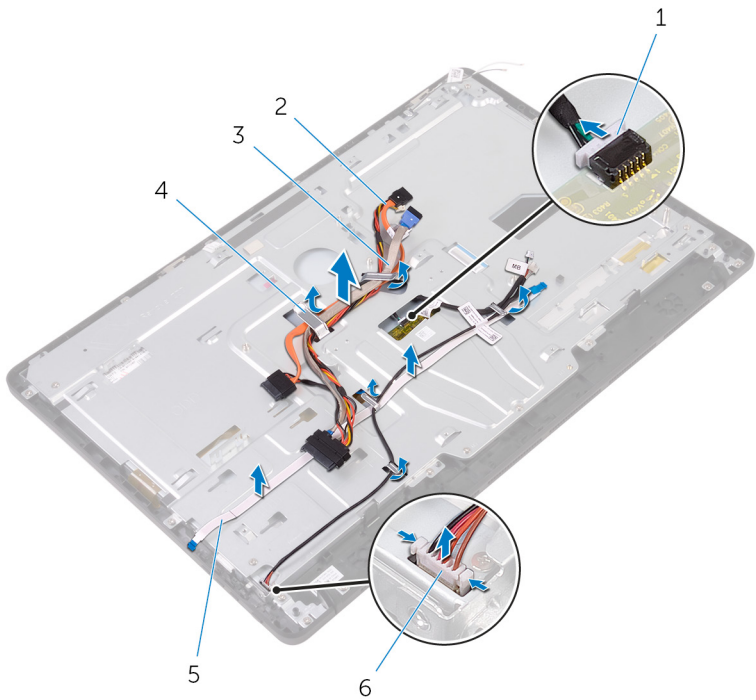
2 VESA マウントブラケット

3 ディスプレイアセンブリベース

- 3 タッチスクリーンボードケーブルとディスプレイパネル電源ケーブルを、ディスプレイアセンブリベース上の各コネクタから外します。



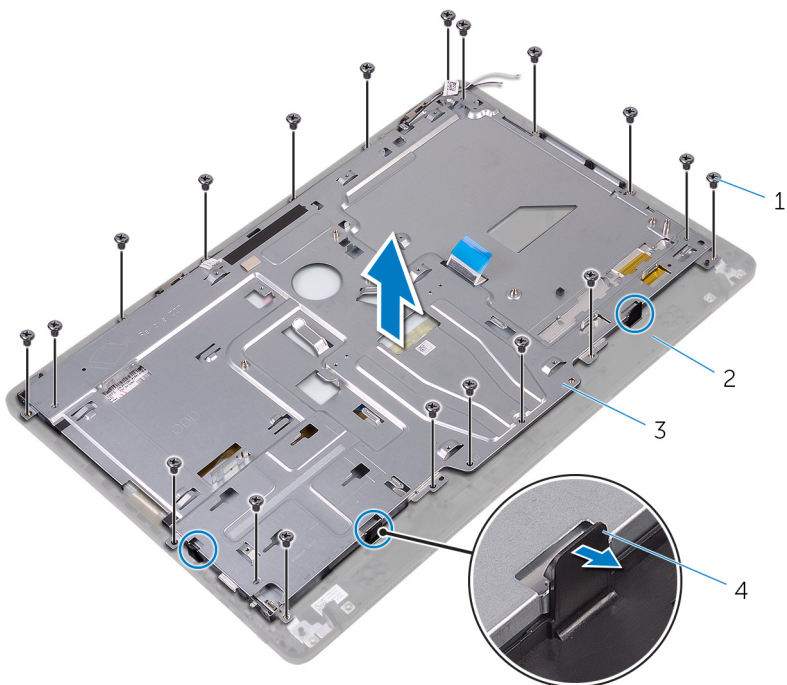
- 4 オプティカルドライブデータケーブル、タッチボードケーブル、ディスプレイバックライトケーブル、ハードドライブケーブル、コントロールボタンボードケーブルの配線をメモして、ディスプレイアセンブリベースの配線ガイドから外します。



- |   |                  |   |                   |
|---|------------------|---|-------------------|
| 1 | タッチスクリーンボードケーブル  | 2 | オプティカルドライブデータケーブル |
| 3 | ハードドライブケーブル      | 4 | 配線ガイド             |
| 5 | コントロールボタンボードケーブル | 6 | ディスプレイパネル電源ケーブル   |

- 5 ディスプレイアセンブリベースをディスプレイアセンブリに固定しているネジを外します。

6 ディスプレイアセンブリベースをディスプレイアセンブリ上のタブから外します。



1 ネジ ( 19 )

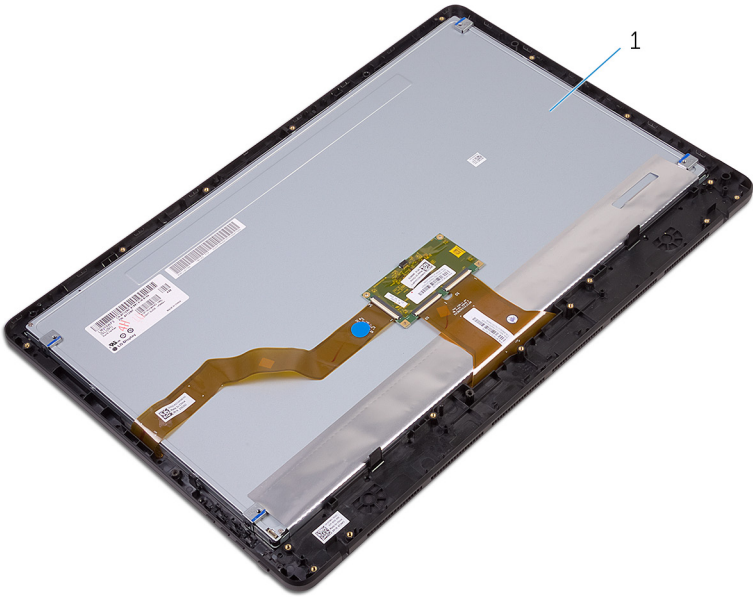
2 ディスプレイアセンブリ

3 ディスプレイアセンブリベース

4 タブ ( 3 )

7 ディスプレイアセンブリベースを持ち上げて、ディスプレイアセンブリから取り外します。

8 [ラバーフィート](#)を取り外します。



1 ディスプレイアセンブリ

Identifier GUID-2DF70EB1-9D26-4051-8B7C-FB14A89925D8

Status Translated

## ディスプレイアセンブリの取り付け



警告: コンピュータ内部の作業を始める前に、お使いのコンピュータに付属している「安全にお使いいただくための注意事項」を読んで、「[コンピュータ内部の作業を始める前に](#)」の手順を実行してください。コンピュータ内部の作業を終えた後は、「[コンピュータ内部の作業を終えた後に](#)」の指示に従ってください。安全にお使いいただくためのベストプラクティスの詳細については、規制順守ホームページ ([www.dell.com/regulatory\\_compliance](http://www.dell.com/regulatory_compliance)) をご覧ください。

Identifier GUID-5854B068-4131-44DB-814F-F8CD42C6F0C0

Status Translated

### 手順

- 1 [ラバーフィート](#)を取り付けます。
- 2 ディスプレイアセンブリのタブをディスプレイアセンブリベースのスロットに差し込みます。
- 3 ディスプレイアセンブリベースをディスプレイアセンブリに取り付けます。
- 4 ディスプレイアセンブリベースをディスプレイアセンブリに固定するネジを取り付けます。
- 5 オプティカルドライブデータケーブル、タッチボードケーブル、ディスプレイバックライトケーブル、ハードドライブケーブル、コントロールボタンボードケーブルを、ディスプレイアセンブリベースの配線ガイドを通して配線します。
- 6 タッチスクリーンボードケーブルとディスプレイパネル電源ケーブルを、ディスプレイアセンブリベースの各コネクタに接続します。
- 7 VESA マウントブラケットのネジ穴をディスプレイアセンブリベースのネジ穴に合わせます。
- 8 VESA マウントブラケットをディスプレイアセンブリベースに固定するネジを取り付けます。



Identifier	GUID-337F9BD4-617A-4D07-952D-10ABDEB0CB61
Status	Translated

## 作業を終えた後に

- 1 [システム基板](#)を取り付けます。
- 2 [スピーカー](#)を取り付けます。
- 3 [ヒートシンク](#)を取り付けます。
- 4 [ファン](#)を取り付けます。
- 5 [カメラ](#)を取り付けます。
- 6 [マイク](#)を取り付けます。
- 7 [コントロールボタンボード](#)を取り付けます。
- 8 [ワイヤレスカード](#)を取り付けます。
- 9 [メモリモジュール](#)を取り付けます。
- 10 [システム基板シールド](#)を取り付けます。
- 11 「[ハードドライブの取り付け](#)」の手順 3 から 6 に従ってください。
- 12 [オプティカルドライブ](#)を取り付けます。
- 13 [背面カバー](#)を取り付けます。
- 14 [スタンド](#)を取り付けます。

Identifier GUID-166DA787-661F-4E60-8975-5E84EDB0868D

Status Translated

## ディスプレイケーブルの取り外し



警告: コンピュータ内部の作業を始める前に、お使いのコンピュータに付属している「安全にお使いいただくための注意事項」を読んで、「[コンピュータ内部の作業を始める前に](#)」の手順を実行してください。コンピュータ内部の作業を終えた後は、「[コンピュータ内部の作業を終えた後に](#)」の指示に従ってください。安全にお使いいただくためのベストプラクティスの詳細については、規制順守ホームページ ([www.dell.com/regulatory\\_compliance](http://www.dell.com/regulatory_compliance)) をご覧ください。

Identifier GUID-AAE4B82E-A124-4347-B0D0-A82BE9015A04

Status Translated

## 前提条件

- 1 [スタンド](#)を取り外します。
- 2 [背面カバー](#)を取り外します。
- 3 [オプティカルドライブ](#)を取り外します。
- 4 「[ハードドライブの取り外し](#)」の手順 1 から 4 に従ってください。
- 5 [システム基板シールド](#)を取り外します。
- 6 [メモリモジュール](#)を取り外します。
- 7 [ワイヤレスカード](#)を取り外します。
- 8 [コントロールボタンボード](#)を取り外します。
- 9 [マイク](#)を取り外します。
- 10 [ファン](#)を取り外します。
- 11 [ヒートシンク](#)を取り外します。
- 12 [スピーカー](#)を取り外します。
- 13 [システム基板](#)を取り外します。
- 14 [ディスプレイアセンブリ](#)を取り外します。

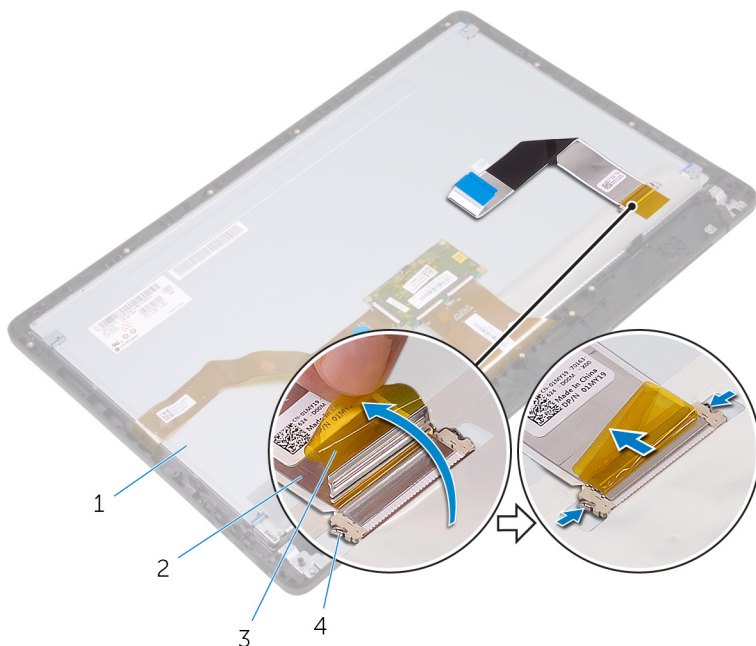


Identifier                    GUID-4B0C2C2C-C311-474F-AC85-E30C2D0450DD

Status                        Translated

## 手順

- 1    ディスプレイケーブルをディスプレイアセンブリに固定するテープを剥がします。
- 2    クリップを押して、ディスプレイケーブルをディスプレイアセンブリから外します。
- 3    ディスプレイケーブルを持ち上げて、ディスプレイアセンブリから取り外します。



1    ディスプレイアセンブリ

2    ディスプレイケーブル

3    テープ

4    クリップ ( 2 )

Identifier GUID-57172914-AB24-4DCE-BD70-0967C1E82776

Status Translated

## ディスプレイケーブルの取り付け



警告: コンピュータ内部の作業を始める前に、お使いのコンピュータに付属している「安全にお使いいただくための注意事項」を読んで、「[コンピュータ内部の作業を始める前に](#)」の手順を実行してください。コンピュータ内部の作業を終えた後は、「[コンピュータ内部の作業を終えた後に](#)」の指示に従ってください。安全にお使いいただくためのベストプラクティスの詳細については、規制順守ホームページ（[www.dell.com/regulatory\\_compliance](http://www.dell.com/regulatory_compliance)）をご覧ください。

Identifier GUID-653906DA-4715-43F5-ADAE-DAB205800F7B

Status Translated

### 手順

- 1 ディスプレイケーブルをディスプレイアセンブリに接続してラッチを閉じ、ケーブルを固定します。
- 2 ディスプレイケーブルをディスプレイアセンブリに固定するテープを貼り付けます。

Identifier GUID-87293D36-254B-45F1-B929-F99025228D94

Status Translated

### 作業を終えた後に

- 1 [ディスプレイアセンブリ](#)を取り付けます。
- 2 [システム基板](#)を取り付けます。
- 3 [スピーカー](#)を取り付けます。
- 4 [ヒートシンク](#)を取り付けます。
- 5 [ファン](#)を取り付けます。
- 6 [マイク](#)を取り付けます。
- 7 [コントロールボタンボード](#)を取り付けます。




- 8 [ワイヤレスカード](#)を取り付けます。
- 9 [メモリモジュール](#)を取り付けます。
- 10 [システム基板シールド](#)を取り付けます。
- 11 「[ハードドライブの取り付け](#)」の手順 3 から 6 に従ってください。
- 12 [オプティカルドライブ](#)を取り付けます。
- 13 [背面カバー](#)を取り付けます。
- 14 [スタンド](#)を取り付けます。

Identifier	GUID-19CE5907-7DCB-4B1B-9B38-AF6098B810B9
------------	---

Status	Translated
--------	------------

## ラバーフィートの取り外し

 **警告:** コンピュータ内部の作業を始める前に、お使いのコンピュータに付属している「安全にお使いいただくための注意事項」を読んで、「[コンピュータ内部の作業を始める前に](#)」の手順を実行してください。コンピュータ内部の作業を終えた後は、「[コンピュータ内部の作業を終えた後に](#)」の指示に従ってください。安全にお使いいただくためのベストプラクティスの詳細については、規制順守ホームページ（[www.dell.com/regulatory\\_compliance](http://www.dell.com/regulatory_compliance)）をご覧ください。

Identifier	GUID-5DC5885D-A233-4E13-9225-E959D12F4FB2
------------	---

Status	Translated
--------	------------

## 前提条件

- 1 [スタンド](#)を取り外します。
- 2 [背面カバー](#)を取り外します。
- 3 [オプティカルドライブ](#)を取り外します。
- 4 「[ハードドライブの取り外し](#)」の手順 1 から 4 に従ってください。
- 5 [システム基板シールド](#)を取り外します。
- 6 [メモリモジュール](#)を取り外します。
- 7 [ワイヤレスカード](#)を取り外します。
- 8 [コントロールボタンボード](#)を取り外します。
- 9 [ファン](#)を取り外します。
- 10 [ヒートシンク](#)を取り外します。
- 11 [スピーカー](#)を取り外します。
- 12 [システム基板](#)を取り外します。
- 13 「[ディスプレイアセンブリの取り外し](#)」の手順 1 から 7 に従ってください。

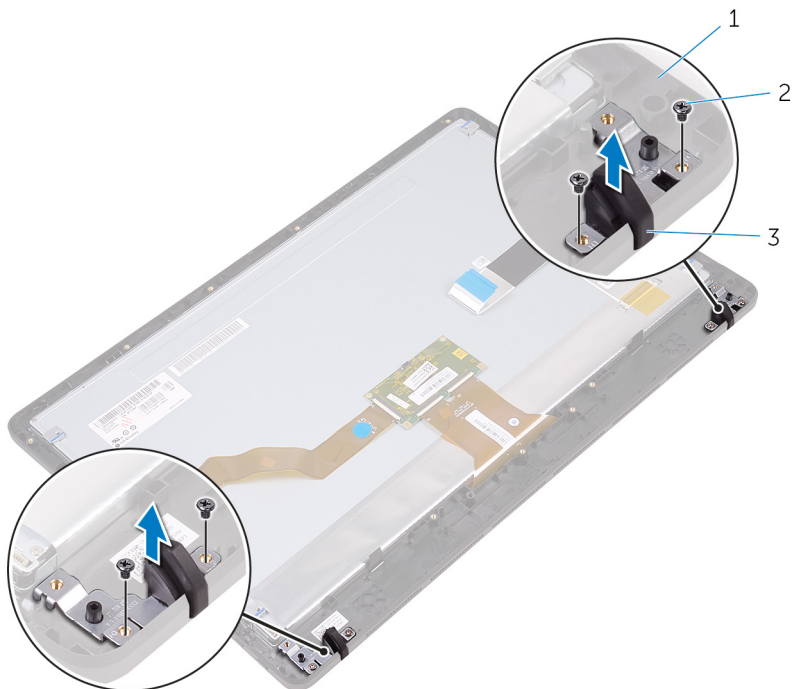


Identifier                    GUID-C086E667-6EA3-4586-AD9D-7885A09182FF

Status                        Translated

## 手順

- 1   ラバーフィートをディスプレイベゼルに固定しているネジを外します。
- 2   ラバーフィートを持ち上げて、ディスプレイベゼルから取り外します。




- 1   ディスプレイベゼル
- 3   ラバーフィート (2)

- 2   ネジ (4)

Identifier GUID-8892629E-AB54-4957-A923-9EBCFF85E2D5

Status Translated

## ラバーフィートの取り付け

 **警告:** コンピュータ内部の作業を始める前に、お使いのコンピュータに付属している「安全にお使いいただくための注意事項」を読んで、「[コンピュータ内部の作業を始める前に](#)」の手順を実行してください。コンピュータ内部の作業を終えた後は、「[コンピュータ内部の作業を終えた後に](#)」の指示に従ってください。安全にお使いいただくためのベストプラクティスの詳細については、規制順守ホームページ（[www.dell.com/regulatory\\_compliance](http://www.dell.com/regulatory_compliance)）をご覧ください。

Identifier GUID-49A2D611-3C55-4744-AC89-061F735D1FDC

Status Translated

## 手順

- 1 ラバーフィートのネジ穴をディスプレイベゼルのネジ穴に合わせます。
- 2 ラバーフィートをディスプレイベゼルに固定するネジを取り付けます。

Identifier GUID-F3CBD3D9-C1AF-4B27-BD9B-EE7AE8E4F862

Status Translated

## 作業を終えた後に

- 1 「[ディスプレイアセンブリの取り付け](#)」の手順 2 から 8 に従ってください。
- 2 [システム基板](#)を取り付けます。
- 3 [スピーカー](#)を取り付けます。
- 4 [ヒートシンク](#)を取り付けます。
- 5 [ファン](#)を取り付けます。
- 6 [コントロールボタンボード](#)を取り付けます。
- 7 [ワイヤレスカード](#)を取り付けます。
- 8 [メモリモジュール](#)を取り付けます。



- 9 [システム基板シールド](#)を取り付けます。
- 10 「[ハードドライブの取り付け](#)」の手順 3 から 6 に従ってください。
- 11 [オプティカルドライブ](#)を取り付けます。
- 12 [背面カバー](#)を取り付けます。
- 13 [スタンド](#)を取り付けます。

Identifier	GUID-7C4079DF-9FF4-48AC-A162-4A939A8B2557
------------	---


Status	Translated
--------	------------


## BIOS セットアッププログラム

Identifier	GUID-E8E05C46-BC9D-4CF1-AC84-34B87FDCCFB7
------------	---

Status	Translated
--------	------------

## BIOS の概要

 **注意:** コンピュータの専門知識がない場合は、BIOS セットアッププログラムでの設定変更は避けてください。設定を間違えるとコンピュータが正常に動作しなくなる可能性があります。

 **メモ:** BIOS セットアッププログラムを変更する前に、今後の参照用に、BIOS セットアッププログラム画面の情報を控えておくことをお勧めします。

BIOS セットアッププログラムは、次のような目的で使用します。

- RAM の容量やハードドライブのサイズなど、コンピュータに取り付けられているハードウェアに関する情報の取得。
- システム設定情報の変更。
- ユーザーパスワード、取り付けられたハードドライブの種類、基本デバイスの有効化または無効化など、ユーザー選択可能オプションの設定または変更。


Identifier	GUID-1432A924-49E9-4080-961D-2AFBDAF42039
------------	---

Status	Translated
--------	------------

## BIOS セットアッププログラムの起動


- 1 コンピューターの電源を入れます（または再起動します）。

- POST 実行中に、DELL のロゴが表示されたら、F2 プロンプトが表示されるのを待ち、表示直後に <F2> を押します。

 **メモ:** F2 プロンプトは、キーボードが初期化されていることを示します。このプロンプトは短時間しか表示されないため、表示を注意して待ち、<F2>を押してください。F2 プロンプトが表示される前に <F2> を押した場合、そのキーストロークは無視されます。キーを押すタイミングが遅れて、オペレーティングシステムのロゴが表示されたら、デスクトップが表示されるまでそのまま待機します。その後、コンピュータの電源を切り、操作をやり直してください。

Identifier	GUID-185C8B9A-D728-4477-99FC-D9276DAD3A15
Status	Translated

## 忘れたパスワードの消去

 **警告:** コンピュータ内部の作業を始める前に、お使いのコンピュータに付属している「安全にお使いいただくための注意事項」を読んで、「[コンピュータ内部の作業を始める前に](#)」の手順を実行してください。コンピュータ内部の作業を終えた後は、「[コンピュータ内部の作業を終えた後に](#)」の指示に従ってください。安全にお使いいただくためのベストプラクティスの詳細については、規制順守ホームページ ( [www.dell.com/regulatory\\_compliance](http://www.dell.com/regulatory_compliance) ) をご覧ください。

Identifier	GUID-517A49E8-425D-4256-803B-C6D94D8FBD63
Status	Translated


### 作業を開始する前に

- [スタンド](#)を取り外します。
- [背面カバー](#)を取り外します。
- [システム基板シールド](#)を取り外します。

Identifier	GUID-F9A449B8-7E30-4DE5-820A-4E6CD5F92E80
Status	Translated

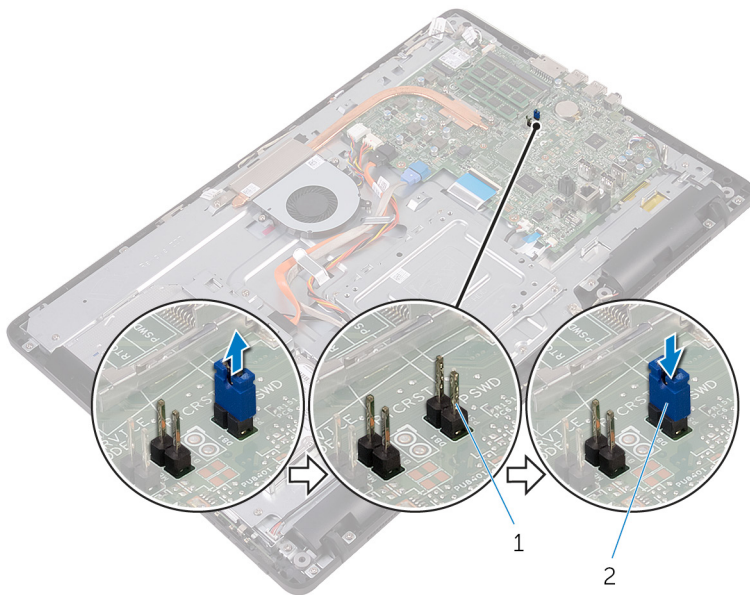
### 手順

- システム基板のパスワードリセットジャンパ ( PSWD ) の位置を確認します。

 **メモ:** ジャンパの位置についての詳細は、「[システム基板のコンポーネント](#)」を参照してください。

- パスワードジャンパピンからジャンパプラグを取り外します。

- 3 5秒待ってから、ジャンパプラグを元の場所に戻します。



1 パスワードジャンパピン

2 ジャンパプラグ

Identifier	GUID-81F6A564-2B51-4B3A-9AFD-0304A8E74047
Status	Translated

## 作業を終えた後に

- 1 [システム基板シールド](#)を取り付けます。
- 2 [背面カバー](#)を取り付けます。
- 3 [スタンド](#)を取り付けます。



Identifier	GUID-85E904E9-9739-40E9-B16E-44C3F6C759A5
Status	Translated

## CMOS 設定のクリア



警告: コンピュータ内部の作業を始める前に、お使いのコンピュータに付属している「安全にお使いいただくための注意事項」を読んで、「[コンピュータ内部の作業を始める前に](#)」の手順を実行してください。コンピュータ内部の作業を終えた後は、「[コンピュータ内部の作業を終えた後に](#)」の指示に従ってください。安全にお使いいただくためのベストプラクティスの詳細については、規制順守ホームページ ( [www.dell.com/regulatory\\_compliance](http://www.dell.com/regulatory_compliance) ) をご覧ください。

Identifier	GUID-36197AF6-A358-4DDC-9B1D-006660367C4B
Status	Translated

### 作業を開始する前に

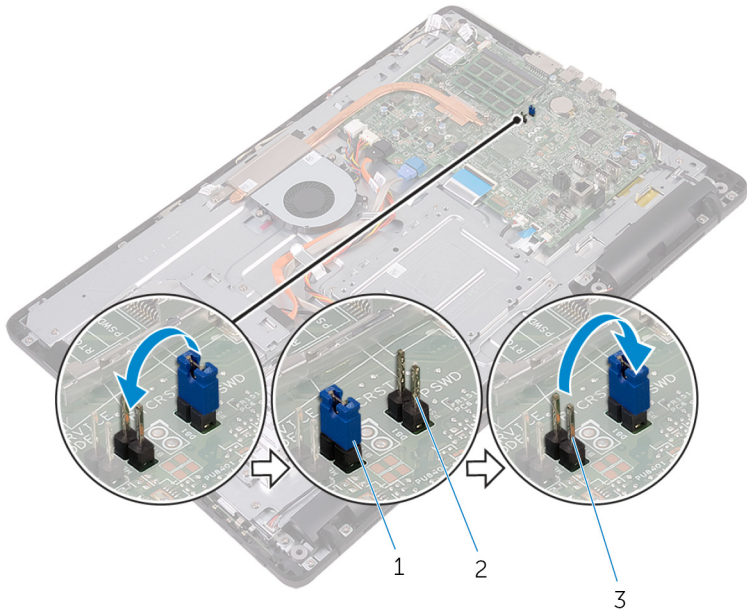
- 1 [スタンド](#)を取り外します。
- 2 [背面カバー](#)を取り外します。
- 3 [システム基板シールド](#)を取り外します。

Identifier	GUID-BA489833-D5D0-4075-839E-626C9FE9F1B9
Status	Translated

### 手順

- 1 システム基板の CMOS リセットジャンパ ( RTRCRST ) の位置を確認します。
- 2 ジャンパプラグをパスワードジャンパピンから取り外し、CMOS ジャンパピンに接続します。

- 3 5秒待ってから、ジャンププラグを元の場所に戻します。



- 1 ジャンププラグ  
2 パスワードジャンプピン  
3 CMOS ジャンプピン

Identifier	GUID-FED96DBD-9E49-4FE7-BFF0-FEE601B3CE68
Status	Translated

### 作業を終えた後に

- 1 [システム基板シールド](#)を取り付けます。
- 2 [背面カバー](#)を取り付けます。
- 3 [スタンド](#)を取り付けます。




Identifier	GUID-F5899359-C2E1-41C0-9663-4C79969506EB
Status	Translated

## BIOS のフラッシュ

---


更新がある場合やシステム基板を取り付ける場合に、BIOS のフラッシュ (更新) を行う必要があります。BIOS のフラッシュは、次の通りです。

- 1 コンピュータの電源を入れます。
- 2 [www.dell.com/support](http://www.dell.com/support) にアクセスします。
- 3 **Product Support (製品サポート)** をクリックし、お使いのコンピュータのサービスタグを入力して、**Submit (送信)** をクリックします。  
 **メモ:** サービスタグがない場合は、自動検出機能を使用するか、お使いのコンピュータのモデルを手動で参照してください。
- 4 **Drivers & downloads (ドライバとダウンロード)** → **Find it myself (自分で検索)** をクリックします。
- 5 お使いのコンピュータにインストールされているオペレーティングシステムを選択します。
- 6 ページを下にスクロールして、**BIOS** を展開します。
- 7 **Download (ダウンロード)** をクリックして、お使いのコンピュータの BIOS の最新バージョンをダウンロードします。
- 8 ダウンロードが完了したら、BIOS アップデートファイルを保存したフォルダに移動します。
- 9 BIOS アップデートファイルのアイコンをダブルクリックし、画面に表示される指示に従います。

Identifier	GUID-D032BCE0-4E98-4A93-97D1-9454AE9A1814
------------	---

Status	Translated
--------	------------

## テクノロジーとコンポーネント


 **メモ:** お使いのコンピュータのデバイスマネージャーのスクリーンショットは、発注時の構成により異なる場合があります。

Identifier	GUID-7FCD1578-DDB3-42E6-AA7B-F8E294AC3794
------------	---

Status	Translated
--------	------------

## オーディオ

このコンピュータには、さまざまなオーディオ設定を調整するユーティリティである、Waves MaxxAudio Pro 搭載 Realtek ALC3661 が標準装備されています。


 **メモ:** コンピュータの購入時にはオーディオドライバがあらかじめインストールされています。

Identifier	GUID-368B4205-91D8-40A7-A605-F1B3F7E994C2
------------	---

Status	Translated
--------	------------

## オーディオドライバのダウンロード

- 1 コンピュータの電源を入れます。
- 2 [www.dell.com/support](http://www.dell.com/support) にアクセスします。
- 3 **Product Support (製品サポート)** をクリックし、お使いのコンピュータのサービスタグを入力して、**Submit (送信)** をクリックします。

 **メモ:** サービスタグがない場合は、自動検出機能を使用するか、お使いのコンピュータのモデルを手動で参照してください。

- 4 **Drivers & downloads (ドライバとダウンロード)** → **Find it myself (自分で検索)** をクリックします。
- 5 ページを下にスクロールして、**Audio (オーディオ)** を展開します。
- 6 **Download (ダウンロード)** をクリックして、オーディオドライバをダウンロードします。



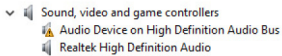
- 7 ファイルを保存し、ダウンロードが完了したら、オーディオドライバファイルを保存したフォルダに移動します。
- 8 オーディオドライバファイルのアイコンをダブルクリックし、画面の指示に従ってドライバをインストールします。

Identifier	GUID-6D587BB5-D5E7-43CA-961B-9EFFAA830F86
Status	Translated

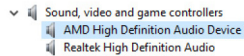
## オーディオコントローラの識別

- 1 タスクバーで検索ボックスをクリックし、Device Manager と入力します。
- 2 デバイスマネージャ をクリックします。  
デバイスマネージャ ウィンドウが表示されます。
- 3 サウンド、ビデオ、およびゲームコントローラ を展開し、オーディオコントローラを表示します。

### インストール前



### インストール後



Identifier	GUID-7CDD5867-A973-4772-B2FB-90D34821EB86
Status	Translated


## オーディオ設定の変更

- 1 タスクバーで検索ボックスをクリックし、Dell Audio と入力します。
- 2 デルオーディオをクリックし、必要に応じてオーディオ設定を変更します。

Identifier	GUID-5FF8F83A-18A7-419E-A6C0-138210258ABD
Status	Translated

## カメラ

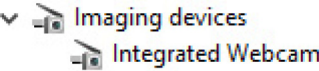
このコンピュータには、30 fps で最大 1280 x 720 HD 解像度の 0.92 メガピクセル高速カメラが内蔵されています。

-  **メモ:** ビルトインマイクに問題が発生した場合は、カメラモジュールを交換する必要があります。

Identifier	GUID-C1B7B7F0-C1F6-443D-8614-3BF0A4E49E9F
Status	Translated

### デバイスマネージャで Web カメラを識別

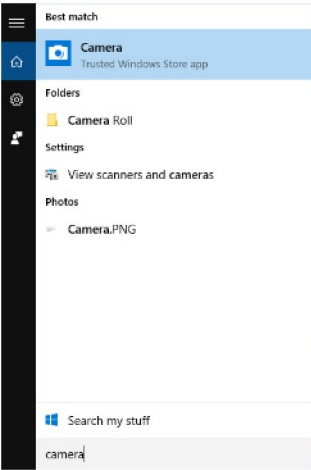
- 1 タスクバーで検索ボックスをクリックし、Device Manager と入力します。
- 2 デバイスマネージャ をクリックします。  
デバイスマネージャ ウィンドウが表示されます。
- 3 イメージングデバイスを展開します。



Identifier	GUID-6353F21B-6F2D-4519-8079-37E7F3F3F329
Status	Translated

### カメラアプリケーションの開始


- 1 タスクバーで検索ボックスをクリックし、Camera. と入力します。
- 2 カメラをクリックします。



Identifier	GUID-F5FD3685-2FCF-4E6B-8D9F-57E83FF9DC72
Status	Translated

## Dell Webcam Central の取得

お使いのコンピュータに同梱の CD には、Dell Webcam Central ソフトウェアが含まれていません。ソフトウェアがない場合は、Dell の Web サイトのマイアカウントから登録してダウンロードすることができます。

 **メモ:** Dell Webcam Central はサポートサイトまたはリソース CD からはダウンロードできません。

Identifier	GUID-C24D63F7-4502-4C15-8982-F351F632B7B3
Status	Translated

## ディスプレイ

このコンピュータには次のディスプレイオプションが標準装備されています。

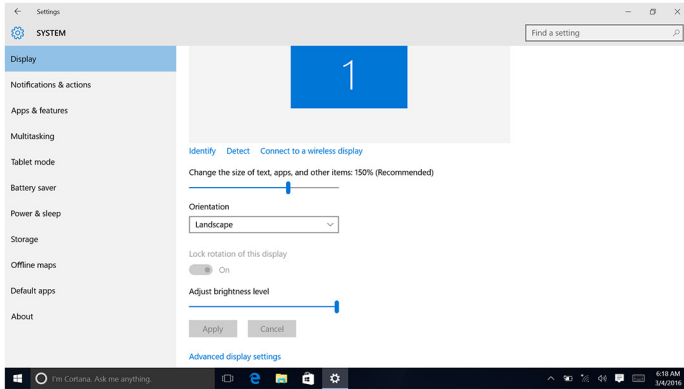
- 21.5 インチ FHD タッチスクリーン ( 解像度 1920 X 1080 )
- 21.5 インチ FHD 非タッチスクリーン ( 解像度 1920 X 1080 )

Identifier	GUID-2F74EC0D-FC83-479A-A945-B55991EF997E
Status	Translated

## 輝度調整

- 1 デスクトップ上を右クリックして**ディスプレイ設定**を選択します。

## 2 明るさレベルの調整 スライダをドラッグして、輝度を調整します。

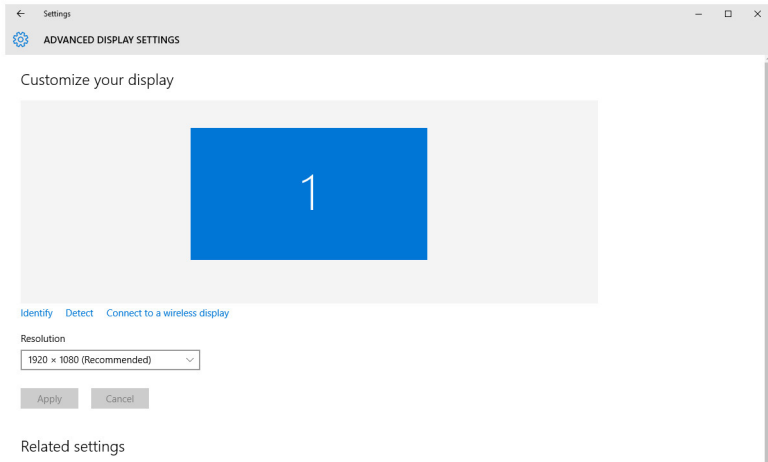


Identifier	GUID-B3D8A656-B546-473A-9827-4001B54F714B
Status	Translated

## 画面解像度の変更

- 1 デスクトップを右クリックして、**ディスプレイ設定**を選択します。
- 2 **ディスプレイの詳細設定**をクリックします。
- 3 ドロップダウンリストから希望する解像度を選択します。

#### 4 適用をクリックします。



Identifier	GUID-2B8C621B-FCB5-4EA1-ACE8-9121D9EFC30B
Status	Translated

### ディスプレイのクリーニング



**注意:** ディスプレイのクリーニングにアルコール、化学薬品、家庭用クリーナーなどの物質を使用しないでください。



**注意:** ディスプレイの損傷を防ぐため、クリーニング中やクリーニング後に残った水分を拭き取る際に力をかけないようにしてください。



**メモ:** クリーニングには市販のディスプレイクリーニングキットを使用してください。お持ちでない場合は、蒸留水を軽く吹きかけて湿らせた柔らかいマイクロファイバーの布を使用します。

- 1 クリーニングする前にお使いのコンピュータとディスプレイの電源を切ります。
- 2 ディスプレイを円を描くように優しく拭き、埃や埃の粒子を取り除きます。
- 3 ディスプレイは電源を入れる前に水気を完全に拭き取ります。

Identifier	GUID-3DA1E867-4B59-4E79-8E96-07C6FBF5E2FC
Status	Translated

## HDMI

このコンピュータの背面に HDMI 入力ポートがあります。HDMI 入力ポートを使うと、ゲーム機、Blu-ray プレーヤー、またはその他の HDMI 出力対応デバイスを接続できます。


Identifier	GUID-97A74951-C56C-467D-A972-FF73BFAC5F9C
Status	Translated

## グラフィックス

このコンピュータには AMD Radeon R5 A335 ビデオコントローラが標準装備されています。

Identifier	GUID-FE87EF8C-5EC6-4DEA-B301-245BBB8721CB
Status	Translated

## グラフィックドライバのダウンロード

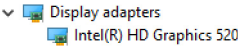
- 1 コンピュータの電源を入れます。
- 2 [www.dell.com/support](http://www.dell.com/support) にアクセスします。
- 3 **Product Support (製品サポート)** をクリックし、お使いのコンピュータのサービスタグを入力し、**Submit (送信)** をクリックします。  
 **メモ:** サービスタグがない場合は、自動検出機能を使用するか、お使いのコンピュータのモデルを手動で参照してください。
- 4 **Drivers & downloads (ドライバとダウンロード)** → **Find it myself (自分で検索)** をクリックします。
- 5 ページを下にスクロールして、**Video (ビデオ)** を展開します。
- 6 **Download (ダウンロード)** をクリックして、お使いのコンピュータ用のグラフィックドライバをダウンロードします。
- 7 ファイルを保存し、ダウンロードが完了したら、グラフィックドライバファイルを保存したフォルダに移動します。
- 8 グラフィックドライバファイルのアイコンをダブルクリックし、画面の指示に従ってドライバをインストールします。



Identifier	GUID-C29C8127-542E-4D1D-B8E2-EFEF800CD245
Status	Translated

### ディスプレイアダプタの識別

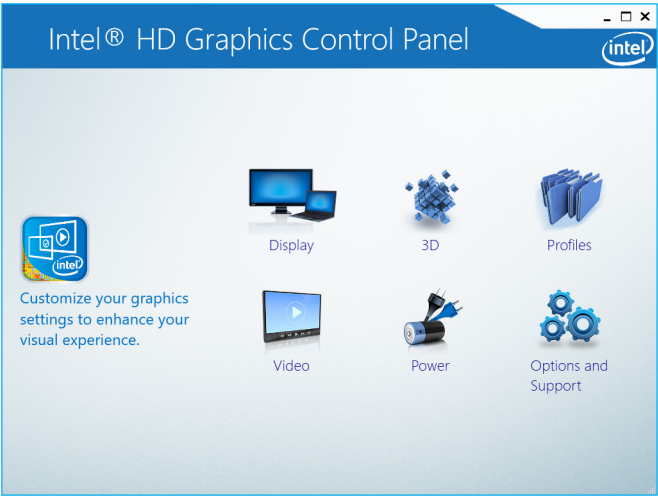
- 1 タスクバーで検索ボックスをクリックし、Device Manager と入力します。
- 2 デバイスマネージャをクリックします。  
デバイスマネージャウィンドウが表示されます。
- 3 ディスプレイアダプタを展開します。



Identifier	GUID-DDE4B82D-7FC5-46EE-9F78-6CB696C5E2DA
Status	Translated

### ディスプレイとグラフィックスコントロールパネルの変更

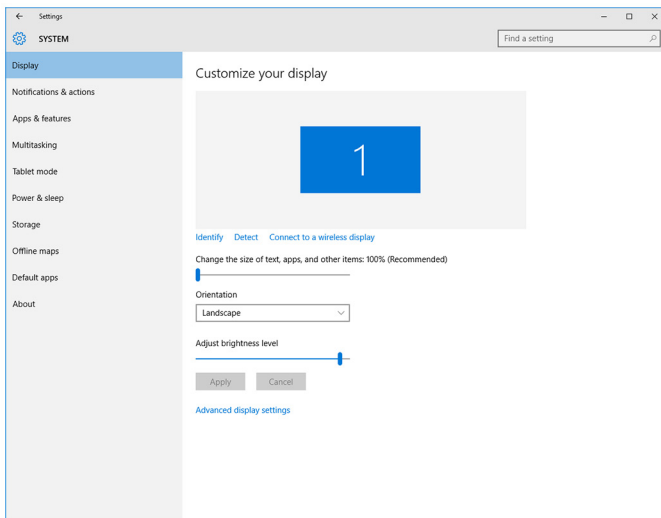
- 1 デスクトップ上を右クリックして、グラフィックスプロパティを選択し Intel HD グラフィック スコントロールパネルを起動します。



- 2 ディスプレイをクリックします。



### 3 必要に応じてディスプレイ設定を変更します。



<b>Identifier</b>	<b>GUID-11968972-0672-4B29-AF34-8242B6D2BF36</b>
<b>Status</b>	<b>Translated</b>

## Intel WiDi

ワイヤレスディスプレイ機能があれば、ケーブルを使用せずにコンピュータディスプレイを互換性のある TV と共有することができます。ワイヤレスディスプレイをセットアップする前に、ワイヤレスディスプレイアダプタを TV に接続する必要があります。お使いの TV がこの機能をサポートしているかどうかを確認するには、TV に同梱のマニュアルを参照してください。

次の表にはワイヤレスディスプレイの基本的なシステム要件が記載されています。

プロセッサ	第 2 世代 Intel Core i3/i5/i7
ビデオコントローラ	Intel HD グラフィックス
—	—
WLAN カード	Intel 2230 または Intel 6150
オペレーティングシステム	Windows 7 以降




ドライバー

[www.dell.com/support](http://www.dell.com/support) で入手できる「Intel ワイヤレスディスプレイ接続マネージャ」用の最新ドライバをダウンロードしてインストールします。


Identifier	GUID-3A0D46A2-D66F-42EF-9564-4976FBD71567
Status	Translated

## WiDi アプリケーションのダウンロード

- 1 コンピュータの電源を入れます。
- 2 [www.dell.com/support](http://www.dell.com/support) にアクセスします。
- 3 **Product Support (製品サポート)** をクリックし、お使いのコンピュータのサービスタグを入力し、**Submit (送信)** をクリックします。  
 **メモ:** サービスタグがない場合は、自動検出機能を使用するか、お使いのコンピュータのモデルを手動で参照してください。
- 4 **Drivers & downloads (ドライバとダウンロード)** → **Find it myself (自分で検索)** をクリックします。
- 5 ページを下にスクロールして、**Video (ビデオ)** を展開します。
- 6 **Download (ダウンロード)** をクリックして、お使いのコンピュータ用の Intel WiDi アプリケーションをダウンロードします。
- 7 ダウンロードが完了したら、アプリケーションを保存したフォルダに移動します。
- 8 アプリケーションファイルアイコンをダブルクリックし、画面の指示に従ってアプリケーションをインストールします。

Identifier	GUID-CBAFE700-D2EA-41FE-84FB-D460B7D22A7C
Status	Translated

## ワイヤレスディスプレイのセットアップ

- 1 コンピュータの電源を入れます。  
 **メモ:** Wi-Fi が有効であることを確認します。
- 2 ワイヤレスディスプレイアダプタを TV に接続します。
- 3 TV とワイヤレスディスプレイアダプタの電源を入れます。
- 4 HDMI 1、HDMI2 または S-Video などの TV に適切なビデオソースを選択します。
- 5 デスクトップの Intel ワイヤレスディスプレイアイコンをダブルクリックまたはダブルタップします。  
**Intel ワイヤレスディスプレイ** ウィンドウが表示されます。
- 6 **使用可能なディスプレイをスキャン** をクリックまたはタップします。


- 7 検出されたワイヤレスディスプレイ のリストからお使いのワイヤレスディスプレイアダプタを選択します。
- 8 お使いの TV に表示されるセキュリティコードを入力します。

Identifier	GUID-E488025B-25D5-43B6-9877-ECBBC66D84E2
Status	Translated

## USB

このコンピュータには次の USB ポートが標準装備されています。


ポート	場所
USB 2.0 ポート ( 2 )	背面
USB 3.0 ポート ( 2 )	左側

-  **メモ:** USB 3.0 はすべての USB デバイスを検出する前にドライバをインストールする必要があります。

Identifier	GUID-5622F336-78C2-4152-A298-B50340731E28
Status	Translated

## USB 3.0 ドライバのダウンロード

- 1 コンピュータの電源を入れます。
- 2 [www.dell.com/support](http://www.dell.com/support) にアクセスします。
- 3 **Product Support ( 製品サポート )** をクリックし、お使いのコンピュータのサービスタグを入力し、**Submit ( 送信 )** をクリックします。

 **メモ:** サービスタグがない場合は、自動検出機能を使用するか、お使いのコンピュータのモデルを手動で参照してください。
- 4 **Drivers & downloads ( ドライバとダウンロード )** → **Find it myself ( 自分で検索 )** をクリックします。
- 5 ページを下にスクロールして、**Chipset ( チップセット )** を展開します。
- 6 **Download ( ダウンロード )** をクリックして、USB 3.0 ドライバをダウンロードします。
- 7 ダウンロードが完了したら、USB 3.0 ドライバファイルを保存したフォルダに移動します。
- 8 USB 3.0 ドライバファイルのアイコンをダブルクリックし、画面の指示に従います。



Identifier	GUID-31369904-61EF-407E-8881-E84DEBCB9D1D
Status	Translated

## BIOS セットアッププログラムでの USB の有効化または無効化

- 1 コンピュータの電源を入れます ( または再起動します )。
- 2 画面に Dell のロゴが表示されたら <F2> を押して BIOS セットアッププログラムを起動します。  
BIOS セットアッププログラムが表示されます。
- 3 左のペインで、**設定** → **システム設定** → **USB 設定** を選択します。  
USB 設定が右のペインに表示されます。
- 4 **外部 USB ポートを有効にする**のチェックボックスにチェックを入れて、有効または無効にします。
- 5 BIOS セットアッププログラムの設定を保存し終了します。

Identifier	GUID-4B41C03D-83C3-4884-ABD4-3D443062DD28
Status	Translated

## USB エミュレーションが原因で起動しない問題の解決

起動中に USB デバイスをコンピュータに接続すると、コンピュータがオペレーティングシステムを起動しない場合があります。この問題は、コンピュータが USB デバイスの起動可能なファイルを検索するために発生します。起動しない問題を解決するには次の手順を実行します。

- 1 コンピュータの電源を入れます ( または再起動します )。
- 2 画面に Dell のロゴが表示されたら <F2> を押して BIOS セットアッププログラムを起動します。
- 3 左のペインで、**設定** → **システム設定** → **USB 設定** を選択します。  
USB 設定が右のペインに表示されます。
- 4 **起動サポートを有効にする** のチェックボックスのチェックを外して、有効または無効にします。
- 5 設定を保存して終了します。

Identifier	GUID-AE9200BE-C3DE-4060-9701-9C86B03C0F5F
Status	Translated

## Wi-Fi

このコンピュータには以下が標準装備されています。

- Wi-Fi 802.11 ac
- Wi-Fi 802.11b/g/n

Identifier	GUID-992B27D6-E6BD-4917-A740-F2A235572BC6
Status	Translated

## Wi-Fi をオンまたはオフにする


 **メモ:** Wi-Fi を有効または無効にする物理的スイッチはないため、切り替えはコンピュータ設定で行う必要があります。

- 1 ディスプレイの右端からスワイプインするか、またはタスクバーの**アクションセンター**アイコンをクリックしてアクションセンターにアクセスします。
- 2 **Wi-Fi** をクリックして Wi-Fi をオンまたはオフにします。

Identifier	GUID-874BAF96-9C4B-48DC-8695-4860772D04F8
Status	Translated

## Wi-Fi ドライバのダウンロード

- 1 コンピュータの電源を入れます。
- 2 [www.dell.com/support](http://www.dell.com/support) にアクセスします。
- 3 **Product Support (製品サポート)** をクリックし、お使いのコンピュータのサービスタグを入力し、**Submit (送信)** をクリックします。

 **メモ:** サービスタグがない場合は、自動検出機能を使用するか、お使いのコンピュータのモデルを手動で参照してください。

- 4 **Drivers & downloads (ドライバとダウンロード)** → **Find it myself (自分で検索)** をクリックします。
- 5 ページを下にスクロールして、**Network (ネットワーク)** を展開します。
- 6 **Download (ダウンロード)** をクリックして、お使いのコンピュータ用の Wi-Fi ドライバをダウンロードします。

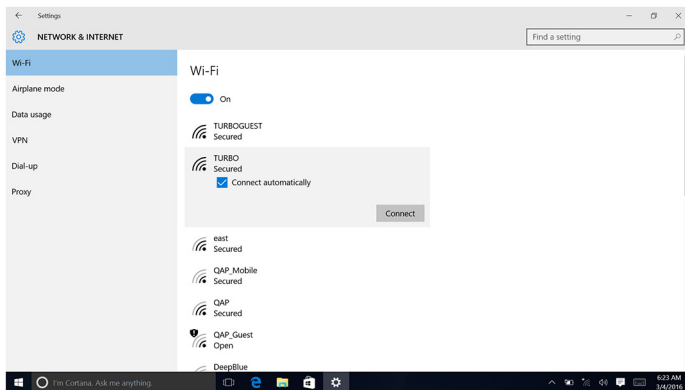


- 7 ダウンロードが完了したら、Wi-Fi ドライバファイルを保存したフォルダに移動します。
- 8 ドライバファイルのアイコンをダブルクリックし、画面の指示に従います。

Identifier	GUID-B763DF32-72A4-4B3A-A200-6623E91B50CF
Status	Translated

## Wi-Fi の設定

- 1 Wi-Fi をオンにします。詳細については、「[Wi-Fi をオンまたはオフにする](#)」を参照してください。
- 2 ディスプレイの右端からスワイプするか、またはタスクバーの**アクションセンター**アイコンをクリックしてアクションセンターにアクセスします。
- 3 **Wi-Fi** をクリックして、**設定に移動** をクリックします。利用可能なネットワークのリストが表示されます。
- 4 お使いのネットワークを選択して、**接続** をクリックします。



 **メモ:** プロンプトが表示されたらネットワークセキュリティキーを入力します。


Identifier	GUID-B782B2F0-022D-4783-B647-1435C16C4C4C
Status	Translated

## Bluetooth

このコンピュータには Bluetooth 4.0 が標準装備されています。

Identifier	GUID-466D83ED-10E8-4BF4-953D-6A364213B15E
Status	Translated

## Bluetooth をオンまたはオフにする

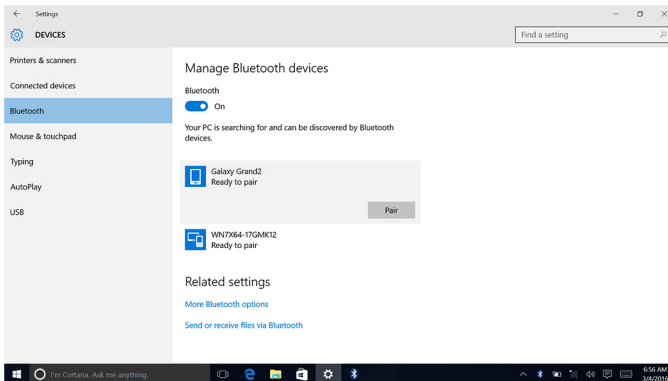
 **メモ:** Bluetooth を有効または無効にする物理的スイッチはないため、切り替えはコンピュータ設定で行う必要があります。

- 1 ディスプレイの右端からスワイプインするか、またはタスクバーの**アクションセンターアイコン**をクリックしてアクションセンターにアクセスします。
- 2 **Bluetooth** をクリックして、Bluetooth をオンまたはオフにします。

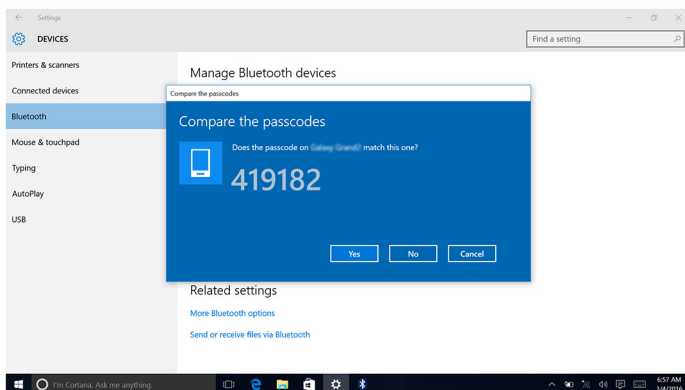
Identifier	GUID-93F8C6D9-E5CF-4E9F-80AA-D59206661DE2
Status	Translated

## Bluetooth 対応デバイスとのペアリング

- 1 Bluetooth をオンにします。  
詳細については、「[Bluetooth をオンまたはオフにする](#)」を参照してください。
- 2 ディスプレイの右端からスワイプインするか、またはタスクバーの**アクションセンターアイコン**をクリックしてアクションセンターにアクセスします。
- 3 **Bluetooth** をクリックして、**設定に移動**をクリックします。
- 4 希望する Bluetooth デバイスを選択します。
- 5 **ペアリング** をクリックして Bluetooth デバイスをペアリングします。



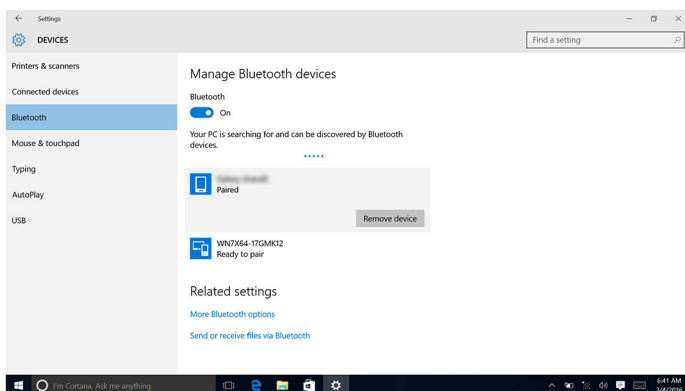
## 6 はいをクリックして、両方のデバイスのパスコードを確認します。



<b>Identifier</b>	<b>GUID-ED9F6251-D56A-4F49-AC61-4297AFE9D448</b>
<b>Status</b>	<b>Translated</b>

## Bluetooth デバイスの取り外し

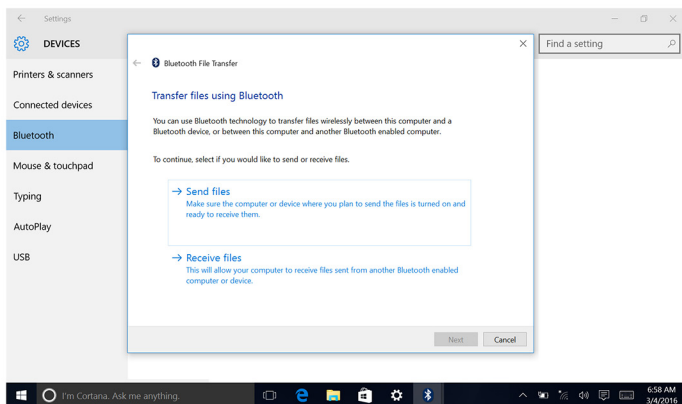
- 1 ディスプレイの右端からスワイプインするか、またはタスクバーの**アクションセンター**アイコンをクリックしてアクションセンターにアクセスします。
- 2 **Bluetooth** をクリックして、**設定に移動** をクリックします。
- 3 取り外すデバイスをクリックして、**デバイスの取り外し** をクリックします。



Identifier	GUID-79AF3A02-9F83-4676-9C70-A43D4458F6CB
Status	Translated

## Bluetooth を使用したデバイス間のファイル転送

- 1 ディスプレイの右端からスワイプインするか、またはタスクバーの**アクションセンター**アイコンをクリックしてアクションセンターにアクセスします。
- 2 **Bluetooth** をクリックして、**設定に移動**をクリックします。
- 3 Bluetooth デバイスを選択します。
- 4 **Bluetooth でファイルを送受信**をクリックします。
- 5 **Bluetooth ファイル転送**ウィンドウで**ファイルの送信**をクリックして、送信するファイルを選択します。



Identifier	GUID-EFE020F5-7EA9-4DFB-B322-628DABE93137
Status	Translated

## ハードドライブ

次の表はこのコンピュータで使用可能なハードドライブオプションを示しています。

オプション	寸法
HDD	2.5 インチドライブ



Identifier	GUID-23211171-2011-4E9C-BEBA-0180E62F70E1
Status	Translated

## ハードドライブの識別

- 1 タスクバーで検索ボックスをクリックし、Device Manager と入力します。
- 2 デバイスマネージャをクリックします。  
デバイスマネージャウィンドウが表示されます。
- 3 ディスクドライブを展開します。

▼ Disk drives  
ST1000LM024 HN-M101MBB

▼ Disk drives  
HGST HTS541010A9E680

Identifier	GUID-1AD7A8D9-265B-4EBD-9337-9CD33162A463
Status	Translated

## BIOS セットアッププログラムでのハードドライブの識別

- 1 コンピュータの電源を入れます (または再起動します)。
- 2 画面に Dell のロゴが表示されたら <F2> を押して BIOS セットアッププログラムを起動します。  
ハードドライブのリストが **全般** グループの **システム情報** の下に表示されます。

Identifier	GUID-DF224EDD-B5BD-42B6-9E2A-ADB5E43595B0
Status	Translated


## メディアカードリーダー

このコンピュータには左側に SD カードスロットがあります。

Identifier	GUID-5360D131-EE2F-4C2A-B118-BF1B88DE1768
Status	Translated

## メディアカードリーダードライバのダウンロード

- 1 コンピュータの電源を入れます。

- 2 [www.dell.com/support](http://www.dell.com/support) にアクセスします。
- 3 **Product Support (製品サポート)** をクリックし、お使いのコンピュータのサービスタグを入力し、**Submit (送信)** をクリックします。
  -  **メモ:** サービスタグがない場合は、自動検出機能を使用するか、お使いのコンピュータのモデルを手動で参照してください。
- 4 **Drivers & downloads (ドライバとダウンロード)** → **Find it myself (自分で検索)** をクリックします。
- 5 ページを下にスクロールして、**Chipset (チップセット)** を展開します。
- 6 **Download (ダウンロード)** をクリックして、お使いのコンピュータ用のメディアカードリーダードライバをダウンロードします。
- 7 ダウンロードが完了したら、メディアカードリーダードライバファイルを保存したフォルダに移動します。
- 8 カードリーダードライバファイルのアイコンをダブルクリックし、画面の指示に従います。

<b>Identifier</b>	<b>GUID-ECF0B552-D604-420D-B257-2EFF63583524</b>
<b>Status</b>	<b>Translated</b>


## メディアカードのブラウジング


- 1 金属端子が下を向くようにメディアカードを差し込みます。  
カードが自動再生され、通知が画面に表示されます。
- 2 画面の指示に従います。

<b>Identifier</b>	<b>GUID-5A43C37D-99C0-48E4-A199-F721C4844277</b>
<b>Status</b>	<b>Translated</b>

## 電源アダプタ

このコンピュータには、65 W または 90 W の電源アダプタが同梱されています。

 **警告:** 電源アダプタケーブルをコンピュータからを外す場合は、コネクタを引っ張るようにしてケーブル自体を引っ張らないでください。ケーブルを外す場合は、コネクタのピンを曲げないようにまっすぐにして外します。ケーブルを接続する場合は、ポートとコネクタの向きと位置が正しいことを確認してください。

 **警告:** 電源アダプタは世界各国のコンセントに適合しています。ただし、電源コネクタおよび電源タップは国によって異なります。互換性のないケーブルを使用したり、ケーブルを不適切に電源タップまたはコンセントに接続したりすると、火災の原因になったり、装置に損傷を与えたりする恐れがあります。



Identifier	GUID-3CCDE4DC-F6C7-4777-8504-52154C796457
Status	Translated

## チップセット


チップセットは実質的にノースブリッジとサウスブリッジの 2 つの部分に分けられます。コンピュータのすべてのコンポーネントがチップセットを介して CPU と通信します。

このコンピュータはプロセッサにチップセットが内蔵されています。

Identifier	GUID-D65971DB-8EE2-4440-A088-E2E5628DFDA3
Status	Translated

## チップセットドライバのダウンロード

- 1 コンピュータの電源を入れます。
- 2 [www.dell.com/support](http://www.dell.com/support) にアクセスします。
- 3 **Product Support (製品サポート)** をクリックし、お使いのコンピュータのサービスタグを入力し、**Submit (送信)** をクリックします。

 **メモ:** サービスタグがない場合は、自動検出機能を使用するか、お使いのコンピュータのモデルを手動で参照してください。

- 4 **Drivers & downloads (ドライバとダウンロード)** → **Find it myself (自分で検索)** をクリックします。
- 5 ページを下にスクロールして、**Chipset (チップセット)** を展開します。
- 6 **Download (ダウンロード)** をクリックして、お使いのコンピュータ用のチップセットドライバをダウンロードします。
- 7 ダウンロードが完了したら、チップセットドライバファイルを保存したフォルダに移動します。
- 8 チップセットドライバファイルのアイコンをダブルクリックし、画面の指示に従います。

Identifier	GUID-55C7493E-2D1D-4015-88E1-6B2A66C019A8
Status	Translated



## チップセットの識別

- 1 タスクバーで検索ボックスをクリックし、Device Manager と入力します。
- 2 **デバイスマネージャ** をクリックします。  
デバイスマネージャウィンドウが表示されます。



Identifier	GUID-3C76BE89-DFF8-4E74-9C1E-BFD6244EBBD9
Status	Translated

## Windows でのシステムメモリの確認

- 1 スタート をクリックします .
- 2 設定 を選択します .
- 3 システム → バージョン情報をクリックします。


Identifier	GUID-5674168C-43BD-48C1-AE76-8E7E766D2521
Status	Translated

## BIOS セットアッププログラムでのシステムメモリの確認

- 1 コンピュータの電源を入れます ( または再起動します )。
- 2 画面に Dell のロゴが表示されたら <F2> を押して BIOS セットアッププログラムを起動します。
- 3 左ペインで 設定 → 全般 → システム情報 を選択します。  
メモリ情報が右ペインに表示されます。

Identifier	GUID-ECCDAEEA-3ACA-4E4B-80A6-881B18014861
Status	Translated

## ePSA を使用したメモリのテスト

- 1 コンピュータの電源を入れます ( または再起動します )。
- 2 画面に Dell のロゴが表示されたら <F12> を押して起動メニューにアクセスします。
- 3 矢印キーを使用して 診断 メニューオプションをハイライトし、<Enter> を押します。
- 4 画面の指示に従って、ePSA 起動前システムアセスメント ( PSA ) を完了します。  
 **メモ:** オペレーティングシステムのロゴが表示された場合は、デスクトップが表示されるまで待ち、コンピュータの電源を切ってもう一度やり直してください。

Identifier	GUID-0C5BC8E1-8A21-47C1-B74D-2A4A78ED67F9
Status	Translated

## プロセッサ

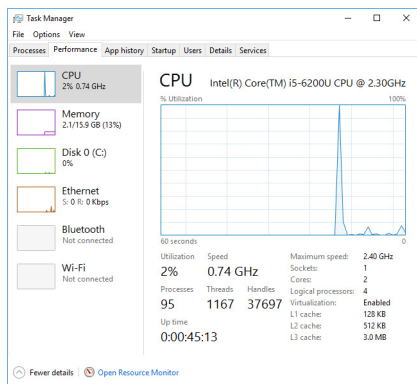
このコンピュータには次のプロセッサが標準装備されています。

- 第 6 世代 Intel Core i3/i5

Identifier	GUID-CCE95ABB-5EB4-4916-940C-95352A8468CA
Status	Translated

## タスクマネージャでのプロセッサ使用率の確認

- 1 タスクバーで右クリックします。
- 2 **タスクマネージャ** をクリックします。  
タスクマネージャ ウィンドウが表示されます。
- 3 **パフォーマンス** タブをクリックして、プロセッサのパフォーマンスの詳細を表示します。



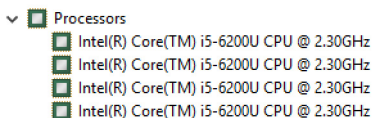
Identifier	GUID-E3925D1A-EB01-4A1D-9D72-70118E80F4F5
Status	Translated

## Windows でのプロセッサの識別

- 1 タスクバーで検索ボックスをクリックし、Device Manager と入力します。



- 2 デバイスマネージャをクリックします。  
デバイスマネージャウィンドウが表示されます。
- 3 プロセッサを展開します。



Identifier	GUID-2A8E6EBE-E2B1-4BA5-A235-8707FE3FBA6F
Status	Translated

## オペレーティングシステム

このコンピュータには、工場出荷時に Windows 10 がインストールされています。

Identifier	GUID-2065C99C-6E07-497C-BF01-95880916B97C
Status	Translated

## サービスタグの場所

サービスタグは、Dell サービス技術者がコンピュータのハードウェアコンポーネントを識別して、保証情報にアクセスできるようにする、英数字の一意識別子です。

Identifier	GUID-028E5921-4F8C-4DF3-A9F1-2285BDD50153
Status	Translated

## デバイスドライバ

Identifier	GUID-FD26857E-467E-46F1-88C9-78695F5EC928
Status	Translated

## Intel Dynamic Platform および Thermal Framework



デバイスマネージャで、Intel Dynamic Platform および Thermal Framework がインストールされているかどうかを確認します。[www.dell.com/support](http://www.dell.com/support) からドライバのアップデートをインストールします。



<b>Identifier</b>	<b>GUID-03A1C657-8953-4D56-A3B1-78E49FE6A84A</b>
<b>Status</b>	<b>Translated</b>

## グラフィックス


















デバイスマネージャで、ビデオドライバがインストールされているかどうかを確認します。  
[www.dell.com/support](http://www.dell.com/support) から、ビデオドライバのアップデートをインストールします。

- ▼  Display adapters
  -  Intel(R) HD Graphics 520

<b>Identifier</b>	<b>GUID-5DB09EDF-ABC9-4EDF-84C7-530874E24BCF</b>
<b>Status</b>	<b>Translated</b>

## Intel シリアル IO ドライバ

デバイスマネージャで、Intel シリアル IO ドライバがインストールされているかどうかを確認します。  
[www.dell.com/support](http://www.dell.com/support) から、ドライバのアップデートをインストールします。

- ▼  Human Interface Devices
  -  HID-compliant consumer control device
  -  HID-compliant consumer control device
  -  HID-compliant consumer control device
  -  HID-compliant system controller
  -  HID-compliant system controller
  -  HID-compliant touch screen
  -  USB Input Device
  -  USB Input Device
  -  USB Input Device
  -  USB Input Device
  -  USB Input Device
  -  USB Input Device
  -  USB Input Device
  -  USB Input Device
- ▼  Mice and other pointing devices
  -  HID-compliant mouse



- System devices
  - ACPI Fan
  - ACPI Fan
  - ACPI Fan
  - ACPI Fan
  - ACPI Fan
  - ACPI Fixed Feature Button
  - ACPI Power Button
  - ACPI Processor Aggregator
  - ACPI Sleep Button
  - ACPI Thermal Zone
  - ACPI Thermal Zone
  - Composite Bus Enumerator
  - High Definition Audio Controller
  - High precision event timer
  - Intel(R) Management Engine Interface
  - Intel(R) Power Engine Plug-in
  - Legacy device
  - Microsoft ACPI-Compliant Embedded Controller
  - Microsoft ACPI-Compliant System
  - Microsoft Basic Display Driver
  - Microsoft Basic Render Driver
  - Microsoft System Management BIOS Driver
  - Microsoft UEFI-Compliant System
  - Microsoft Virtual Drive Enumerator
  - Microsoft Windows Management Interface for ACPI
  - Microsoft Windows Management Interface for ACPI
  - Mobile 6th Generation Intel(R) Processor Family I/O LPC Controller (Premium SKU) - 9D48
  - Mobile 6th Generation Intel(R) Processor Family I/O PCI Express Root Port #5 - 9D14
  - Mobile 6th Generation Intel(R) Processor Family I/O PCI Express Root Port #9 - 9D18
  - Mobile 6th Generation Intel(R) Processor Family I/O PCI Express Root Port #6 - 9D15
  - Mobile 6th Generation Intel(R) Processor Family I/O PMC - 9D21
  - Mobile 6th Generation Intel(R) Processor Family I/O SMBUS - 9D23
  - Mobile 6th Generation Intel(R) Processor Family I/O Thermal subsystem - 9D31
  - Motherboard resources
  - Motherboard resources
  - Motherboard resources
  - Motherboard resources
  - Motherboard resources
  - Motherboard resources
  - Motherboard resources
  - Motherboard resources
  - Motherboard resources
  - Motherboard resources
  - NDIS Virtual Network Adapter Enumerator
  - PCI Express Root Complex
  - PCI standard host CPU bridge
  - Plug and Play Software Device Enumerator
  - Programmable interrupt controller
  - Remote Desktop Device Redirector Bus
  - System CMOS/real time clock
  - System timer
  - UMBus Root Bus Enumerator
  - Volume Manager

Identifier	GUID-0CD77B33-0CF8-4272-B18D-2050DA48B7A7
Status	Translated

## Intel Trusted Execution Engine インタフェース

デバイスマネージャで、Intel Trusted Execution Engine インタフェースのドライバがインストールされているかどうかを確認します。 [www.dell.com/support](http://www.dell.com/support) からドライバのアップデートをインストールします。



- System devices
  - ACPI Fan
  - ACPI Fan
  - ACPI Fan
  - ACPI Fan
  - ACPI Fan
  - ACPI Fan
  - ACPI Fixed Feature Button
  - ACPI Power Button
  - ACPI Processor Aggregator
  - ACPI Sleep Button
  - ACPI Thermal Zone
  - ACPI Thermal Zone
  - Composite Bus Enumerator
  - High Definition Audio Controller
  - High precision event timer
  - Intel(R) Management Engine Interface
  - Intel(R) Power Engine Plug-in
  - Legacy device
  - Microsoft ACPI-Compliant Embedded Controller
  - Microsoft ACPI-Compliant System
  - Microsoft Basic Display Driver
  - Microsoft Basic Render Driver
  - Microsoft System Management BIOS Driver
  - Microsoft UEFI-Compliant System
  - Microsoft Virtual Drive Enumerator
  - Microsoft Windows Management Interface for ACPI
  - Microsoft Windows Management Interface for ACPI
  - Mobile 6th Generation Intel(R) Processor Family I/O LPC Controller (Premium SKU) - 9D48
  - Mobile 6th Generation Intel(R) Processor Family I/O PCI Express Root Port #5 - 9D14
  - Mobile 6th Generation Intel(R) Processor Family I/O PCI Express Root Port #9 - 9D18
  - Mobile 6th Generation Intel(R) Processor Family I/O PCI Express Root Port #6 - 9D15
  - Mobile 6th Generation Intel(R) Processor Family I/O PMC - 9D21
  - Mobile 6th Generation Intel(R) Processor Family I/O SMBUS - 9D23
  - Mobile 6th Generation Intel(R) Processor Family I/O Thermal subsystem - 9D31
  - Motherboard resources
  - Motherboard resources
  - Motherboard resources
  - Motherboard resources
  - Motherboard resources
  - Motherboard resources
  - Motherboard resources
  - Motherboard resources
  - Motherboard resources
  - Motherboard resources
  - NDIS Virtual Network Adapter Enumerator
  - PCI Express Root Complex
  - PCI standard host CPU bridge
  - Plug and Play Software Device Enumerator
  - Programmable interrupt controller
  - Remote Desktop Device Redirector Bus
  - System CMOS/real time clock
  - System timer
  - UMBus Root Bus Enumerator
  - Volume Manager

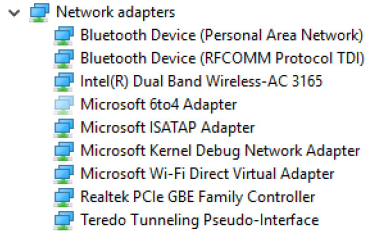
Identifier	GUID-D5B43058-BF53-48FD-9455-0B251E437254
Status	Translated

## Intel Virtual Button ドライバ

デバイスマネージャで、Intel Virtual Button ドライバがインストールされているかどうかを確認します。[www.dell.com/support](http://www.dell.com/support) から、ドライバのアップデートをインストールします。







デバイスマネージャで、Bluetooth ドライバがインストールされているかどうかを確認します。  
[www.dell.com/support](http://www.dell.com/support) から、ドライバのアップデートをインストールします。



Identifier	GUID-0ABF042A-1D2E-41BD-A78C-B3614CCDC5
Status	Translated

## BIOS の概要

BIOS はコンピュータのオペレーティングシステムとハードディスク、ビデオアダプタ、キーボード、マウス、プリンタなどの取り付けられているデバイス間のデータフローを管理します。

Identifier	GUID-0DDFD81F-A0EC-4787-AA24-29744F870B64
Status	Translated

## BIOS セットアッププログラムの起動

- 1 コンピュータの電源を入れます (または再起動します)。
- 2 画面に Dell のロゴが表示されたら <F2> を押して BIOS セットアッププログラムを起動します。  
BIOS セットアッププログラムで、ユーザー定義の設定を変更することができます。

Identifier	GUID-FC6D72B7-4402-4E83-BEB9-2B6E46A453E7
Status	Translated

## ブートメニュー

このコンピュータにはワンタイムブートメニューが含まれます。この機能を使用すると、フロッピー、CD-ROM、ハードドライブなど、コンピュータの起動を行うデバイスの順序を変更できます。

Identifier	GUID-51511F05-5780-432B-A355-A149BDF8C318
Status	Translated

## 起動メニューの改良点

起動メニューの改良点は次のとおりです。

- **より簡単なアクセス** - <F12> を押して起動選択メニューにアクセスします。
- **ユーザープロンプト** - ユーザーは BIOS 画面でキーストロークを使用するように指示されます。
- **診断オプション** - 起動メニューに ePSA 診断オプションが含まれます。

Identifier	GUID-BA8D51E8-B388-470E-9369-C9CE9C2D2EC3
Status	Translated

## タイピングキーシーケンス

キーボードはセットアップで最初に初期化されるデバイスではありません。そのため、キーストロークが早すぎるとキーボードがロックアウトされます。このような場合、キーボードのエラーメッセージが画面上に表示され、Ctrl + Alt + Del キーの組み合わせでコンピュータを再起動できません。

キーボードのロックを防ぐため、キーボードが完全に初期化されるまで待ちます。次のいずれかが発生した場合にキーボードが初期化されます。

- キーボードのライトが点滅する。
- 起動中に [F2=Setup] プロンプトが画面右上隅に表示される。



Identifier

GUID-DDB13D0D-49B1-4243-8E13-A6D28F567BA9

Status

Translated

# システム診断ライト

**電源ステータスライト:** 電源ステータスを示します。

**橙色の点灯** – コンピュータがオペレーティングシステムを起動できません。これは電源またはコンピュータの別のデバイスに障害が発生していることを示します。

**橙色の点滅** – コンピュータがオペレーティングシステムを起動できません。これは、電源は正常でコンピュータの別のデバイスに障害が発生している、または正しくインストールされていないことを示します。

 **メモ:** 障害が発生しているデバイスを確認するには、ライトパターンを確認します。

**消灯** – コンピュータが休止状態、または電源が切れています。

電源ステータスライトが障害を示すビープコードと合わせて橙色に点滅します。

たとえば、電源ステータスライトが橙色に 2 回点滅して一時停止し、白色に 3 回点滅して一時停止します。この 2 回と 3 回のパターンは、リカバリイメージが見つからないことを示しており、コンピュータの電源が切れるまで続きます。

次の表には、様々なライトパターン、内容説明、推奨される対策が表示されています。

ライトパターン	問題の内容	推奨される対策
1	システム基盤 : BIOS および ROM の障害です	BIOS を最新バージョンにフラッシュします。問題が解決しない場合は、システム基板を交換します。
2	メモリまたは RAM が検出されませんでした	メモリモジュールが適切に取り付けられていることを確認します。問題が解決しない場合は、メモリモジュールを交換してください。
3	システム基板またはチップセットのエラーです	システム基板を交換します。
3,3	リカバリイメージが見つかりません	システムを再イメージ化します。

ライトパターン	問題の内容	推奨される対策
3,4	検出されたりカバリイメージは無効です	システムを再イメージ化します。
4	メモリまたは RAM の障害です	メモリモジュールを交換します。
5	CMOS バッテリーの障害です	CMOS バッテリーを交換します。
6	ビデオカードまたはチップの障害です	システム基板を交換します。
7	CPU の障害です	システム基板を交換します。
8	LCD の障害です	LCD を交換します。

コンピュータは、エラーまたは問題を表示できない場合、起動時に一連のビーブ音を鳴らすことがあります。繰り返しのビーブコードはユーザーがコンピュータの問題をトラブルシューティングするのに便利です。

**カメラステータスライト**：カメラが使用されているかどうかを示します。

- 白色 – カメラが使用中です。
- 消灯 - カメラは使用されていません。



Identifier GUID-574EA373-F57D-4473-ACDF-4F82C184FE30

Status Translated

# 「困ったときは」と「デルへのお問い合わせ」

## セルフヘルプリソース

セルフヘルプリソースを使ってデルの製品とサービスに関するヘルプ情報を取得できます。

### 表 1. セルフヘルプリソース

デルの製品とサービスに関する情報

[www.dell.com](http://www.dell.com)

Windows 8.1 および Windows 10

「Dell ヘルプとサポート」アプリ



Windows 10

「始めに」アプリ



Windows 8.1

「ヘルプ + ヒント」アプリ



Windows 8、Windows 8.1、および  
Windows 10 のヘルプへのアクセス

Windows 検索に、Help and Support と入力し、<Enter> を押します。

Windows 7 のヘルプへのアクセス

**スタート** → **ヘルプとサポート** の順にクリックします。

オペレーティングシステムのオンラインヘルプ

[www.dell.com/support/windows](http://www.dell.com/support/windows)

[www.dell.com/support/linux](http://www.dell.com/support/linux)

トラブルシューティング情報、ユーザーズガイド、セットアップ方法、製品仕様、テクニカルサポートブログ、ドライバ、ソフトウェアのアップデートなどは、

[www.dell.com/support](http://www.dell.com/support)

オペレーティングシステム、コンピュータの設定と使用、データのバックアップ、診断などの詳細は、[www.dell.com/support/manuals](http://www.dell.com/support/manuals) の『*Me and My Dell* (私とマイデル)』を参照してください。

## デルへのお問い合わせ

販売、テクニカルサポート、カスタマーサービスに関するデルへのお問い合わせは、[www.dell.com/contactdell](http://www.dell.com/contactdell) を参照してください。



**メモ:** 各種サービスのご提供は国や製品によって異なり、国によってはご利用いただけないサービスもございます。



**メモ:** お使いのコンピュータがインターネットに接続されていない場合は、購入時の納品書、出荷伝票、請求書、またはデルの製品カタログで連絡先をご確認ください。

