

Inspiron 22 3263

Servisni priručnik



Napomene, oprezi i upozorenja

 **NAPOMENA:** NAPOMENA ukazuje na važne informacije koje vam pomažu da koristite svoj proizvod na bolji način.

 **OPREZ:** OPREZ naznačuje moguće oštećenje hardvera ili gubitak podataka i objašnjava kako izbjeći neki problem.

 **UPOZORENJE:** UPOZORENJE naznačuje moguće oštećenje imovine, osobne ozljede ili smrt.

Autorska prava © 2017 Dell Inc. ili njegove podružnice. Sva prava pridržana. Dell, EMC i drugi zaštitni znakovi vlasništvo su tvrtke Dell Inc. ili njezinih podružnica. Ostali zaštitni znakovi vlasništvo su pripadajućih vlasnika.

1 Prije radova na unutrašnjosti računala.....	9
Prije nego počnete	9
Sigurnosne upute.....	9
Preporučeni alati.....	10
Popis vijaka.....	10
2 Nakon rada na unutrašnjosti računala.....	11
3 Tehnički pregled.....	12
Pogled u unutrašnjost računala.....	12
Komponente matične ploče.....	13
4 Uklanjanje postolja.....	14
Nagibno postolje.....	14
Postolje.....	15
Postupci za uklanjanje podizača postolja s postolja.....	16
5 Ponovno postavljanje postolja.....	18
Nagibno postolje.....	18
Postolje.....	18
Postupci za zamjenu podizača postolja na postolju.....	18
6 Uklanjanje stražnjeg poklopca.....	19
Predradnje.....	19
Postupak.....	19
7 Ponovno postavljanje stražnjeg poklopca.....	20
Postupak.....	20
Koraci nakon postupka.....	20
8 Ponovno postavljanje optičkog pogona.....	21
Predradnje.....	21
Postupak.....	21
9 Uklanjanje optičkog pogona.....	23
Postupak.....	23
Koraci nakon postupka.....	23
10 Uklanjanje tvrdog pogona.....	24
Predradnje.....	24
Postupak.....	24
11 Ponovno postavljanje tvrdog pogona.....	26

Postupak.....	26
Koraci nakon postupka.....	26
12 Uklanjanje štitnika matične ploče.....	27
Predradnje.....	27
Postupak.....	27
13 Ponovno postavljanje štitnika matične ploče.....	28
Postupak.....	28
Koraci nakon postupka.....	28
14 Uklanjanje memorijskog modula.....	29
Predradnje.....	29
Postupak.....	29
15 Ponovno postavljanje memorijskog modula.....	31
Postupak.....	31
Koraci nakon postupka.....	32
16 Uklanjanje kartice za bežičnu vezu.....	33
Predradnje.....	33
Postupak.....	33
17 Ponovno postavljanje kartice za bežičnu vezu.....	35
Postupak.....	35
Koraci nakon postupka.....	36
18 Uklanjanje upravljačke ploče.....	37
Predradnje.....	37
Postupak.....	37
19 Ponovno postavljanje upravljačke ploče.....	38
Postupak.....	38
Koraci nakon postupka.....	38
20 Uklanjanje mikrofona.....	39
Predradnje.....	39
Postupak.....	39
21 Ponovno postavljanje mikrofona.....	40
Postupak.....	40
Koraci nakon postupka.....	40
22 Uklanjanje kamere.....	41
Predradnje.....	41
Postupak.....	41
23 Ponovno postavljanje kamere.....	43

Postupak.....	43
Koraci nakon postupka.....	43
24 Uklanjanje baterije na matičnoj ploči.....	44
Predradnje.....	44
Postupak.....	44
25 Ponovno postavljanje baterije na matičnoj ploči.....	45
Postupak.....	45
Koraci nakon postupka.....	45
26 Uklanjanje ventilatora.....	46
Predradnje.....	46
Postupak.....	46
27 Ponovno postavljanje ventilatora.....	47
Postupak.....	47
Koraci nakon postupka.....	47
28 Uklanjanje sklopa hladila.....	48
Predradnje.....	48
Postupak.....	48
29 Ponovno postavljanje sklopa hladila.....	50
Postupak.....	50
Koraci nakon postupka.....	50
30 Uklanjanje zvučnika.....	51
Predradnje.....	51
Postupak.....	51
31 Ponovno postavljanje zvučnika.....	53
Postupak.....	53
Koraci nakon postupka.....	53
32 Uklanjanje matične ploče.....	54
Predradnje.....	54
Postupak.....	54
33 Ponovno postavljanje matične ploče.....	57
Postupak.....	57
Koraci nakon postupka.....	57
34 Uklanjanje sklopa zaslona.....	58
Predradnje.....	58
Postupak.....	58
35 Ponovno postavljanje sklopa zaslona.....	61

Postupak.....	61
Koraci nakon postupka.....	61
36 Uklanjanje kabela zaslona.....	62
Predradnje.....	62
Postupak.....	62
37 Ponovno postavljanje kabela zaslona.....	64
Postupak.....	64
Koraci nakon postupka.....	64
38 Uklanjanje gumenih stopica.....	65
Predradnje.....	65
Postupak.....	65
39 Ponovno postavljanje gumenih stopica.....	67
Postupak.....	67
Koraci nakon postupka.....	67
40 Program za postavljanje BIOS-a.....	68
Pregled BIOS-a.....	68
Ulaz u program za postavljanje BIOS-a.....	68
Brisanje zaboravljenih zaporki.....	68
Predradnje.....	68
Postupak.....	68
Koraci nakon postupka.....	69
Brisanje postavki CMOS-a.....	69
Predradnje.....	69
Postupak.....	69
Koraci nakon postupka.....	70
41 Ažuriranje BIOS-a Flash postupkom.....	71
42 Tehnologija i komponente.....	72
Audio kartica.....	72
Preuzimanje audio upravljačkog programa.....	72
Identifikacija audio kontrolera.....	73
Promjena audio postavki.....	73
Kamera.....	73
Identifikacija web kamere u upravitelju uređaja.....	73
Pokretanje aplikacije kamere.....	73
Dobivanje Dell Webcam Central.....	74
Zaslon.....	74
Podešavanje svjetline.....	74
Promjena razlučivosti zaslona.....	74
Čišćenje zaslona.....	75
HDMI.....	75
Grafike.....	75
Preuzimanje grafičkih upravljačkih programa.....	75

Identifikacija adaptera zaslona.....	75
Promjena zaslona i grafike upravljačke ploče.....	75
Intel WiDi.....	76
Preuzimanje WiDi aplikacije.....	76
Postavljanje bežičnog zaslona.....	77
USB.....	77
Preuzimanje USB 3.0 upravljačkog programa.....	77
Omogućavanje ili onemogućavanje USB-a u programu za postavljanje BIOS-a.....	78
Popravlak problema koji nisu nastali prilikom podizanja uzrokovanih USB emulacijom.....	78
Wi-Fi.....	78
Uključivanje ili isključivanje Wi-Fi.....	78
Preuzimanje Wi-Fi upravljačkog programa.....	78
Konfiguriranje Wi-Fi.....	79
Bluetooth.....	79
Uključivanje i isključivanje Bluetooth.....	79
Uparivanje uređaja s omogućenim Bluetoothom.....	79
Uklanjanje Bluetooth uređaja.....	80
Prijenos datoteka između uređaja korištenjem Bluetooth.....	80
Tvrđi pogon.....	81
Identifikacija tvrdog pogona.....	81
Identifikacija tvrdog pogona u programu za postavljanje BIOS-a.....	81
Čitač multimedijских kartica.....	81
Preuzimanje upravljačkog programa čitača multimedijских kartica.....	81
Pretraživanje medijske kartice.....	81
Adapter za napajanje.....	82
Set čipova.....	82
Preuzimanje upravljačkog programa seta čipova.....	82
Identifikacija seta čipova.....	82
Memorija.....	83
Provjeravanje memorije sustava u Windows.....	83
Provjeravanje memorije sustava u programu za postavljanje BIOS-a.....	83
Testiranje memorije korištenjem ePSA.....	83
Procesori.....	84
Provjeravanje iskoristivosti procesora u upravitelju zadataka.....	84
Identifikacija procesora u Windows.....	84
Operacijski sustav.....	84
Lokacija servisne oznake.....	84
Upravljački programi uređaja.....	85
Intel Dynamic Platform i Thermal Framework.....	85
Uslužni softver za instalaciju Intel seta čipova.....	85
Grafike.....	85
Upravljački program za Intel Serial IO.....	86
Sučelje tražilice Intel Trusted Execution.....	86
Upravljački program za Intel Virtual Button.....	87
Upravljački programi za Intel bežičnu vezu 3165 Wi-Fi i Bluetooth.....	88
Pregled BIOS-a.....	88
Ulaz u program za postavljanje BIOS-a.....	89
Izbornik za podizanje sustava.....	89
Unaprjeđenja izbornika za podizanje sustava.....	89
Niz tipki u vremenskom rasporedu za pokretanje.....	89

43 Svjetla dijagnostike sustava.....	90
44 Dobivanje pomoći i kontaktiranje tvrtke Dell.....	91

Prije radova na unutrašnjosti računala

NAPOMENA: Slike u ovom dokumentu mogu se razlikovati od vašeg računala ovisno o konfiguraciji koju ste naručili.

Teme:

- Prije nego počnete
- Sigurnosne upute
- Preporučeni alati
- Popis vijaka

Prije nego počnete

1. Spremite i zatvorite sve otvorene datoteke i zatvorite sve otvorene programe.
2. Isključite vaše računalo.
Upute za isključivanje se razlikuju ovisno o instaliranom operacijskom sustavu na računalu.

- Windows 10: Kliknite **Sliku** > **Napajanje** > **Isključi**.
- Windows 8.1: na zaslonu **Start**, kliknite ili dotaknite ikonu napajanja > **Isključi**.
- Windows 7 — Kliknite **Start** > **isključi**.

NAPOMENA: Ako koristite drugačiji operativni sustav, pogledajte dokumentaciju operativnog sustava za upute o isključivanju.

3. Odspojite računalo i sve priključene uređaje iz svih električnih izvora napajanja.
4. Odspojite sve priključene mrežne i periferne uređaje, poput tipkovnice, miša i monitora, iz vašeg računala.
5. Uklonite sve medijske kartice i optički pogon iz računala, ako postoji.
6. Nakon što se računalo odspoji, pritisnite i držite gumba za uključivanje/isključivanje za 5 sekunda radi uzemljenja matične ploče.

OPREZ: Postavite računalo na ravnu, meku i čistu površinu kako biste izbjegli grebanje zaslona.

7. Postavite računalo licem prema dolje.

Sigurnosne upute

Kako biste zaštitili vaše računalo od mogućih oštećenja i zbog vaše osobne zaštite, pridržavajte se slijedećih sigurnosnih uputa.

NAPOMENA: Prije rada na unutrašnjosti računala pročitajte sigurnosne upute koje ste dobili s računalom. Za dodatne sigurnosne informacije pogledate sukladnost sa zakonskim odredbama na www.dell.com/regulatory_compliance.

NAPOMENA: Odspojite sve izvore napajanja prije otvaranja pokrova računala i ploča. Nakon što ste dovršili radove unutar računala, ponovno postavite sve pokrove, ploče i vijke prije priključivanja na električnu utičnicu.

OPREZ: Za izbjegavanje oštećenja računala, osigurajte da je radna površina ravna i čista.

OPREZ: Za izbjegavanje oštećenja komponenti i kartica, rukujte s njima tako da ih držite za rubove izbjegavajući dodirivati pinove i kontakte.

OPREZ: Trebate izvoditi samo popravke za rješavanje problema kao ovlašten ili pod smjernicama Dell tehničkog tima za pomoć. Vaše jamstvo ne pokriva oštećenja uzrokovana servisiranjem koje tvrtka Dell nije ovlastila. Pogledajte sigurnosne upute isporučene s proizvodom na www.dell.com/regulatory_compliance.

OPREZ: Prije nego što dotaknete bilo koji dio u unutrašnjosti svog računala, uzemljite se dodirivanjem neobojene metalne površine, poput metalnog dijela na poledini računala. Dok radite, povremeno dotaknite neobojanu metalnu površinu kako bi se ispraznio statički elektricitet koji bi mogao oštetiti unutarnje komponente.

OPREZ: Kad isključujete kabel, povucite njegov utikač ili njegov jezičak, a ne sam kabel. Neki kabeli imaju priključke s jezičcima za zaključavanje ili prstnim vijcima koje morate isključiti prije isključivanja kabela. Kada isključujete kabele, držite ih ravnomjerno kako biste izbjegli savijanje bilo kojih pinova. Kada priključujete kabele, provjerite jesu li ulazi i priključci točno orijentirani i poravnati.

OPREZ: Pritisnite i izbacite sve instalirane kartice iz čitača medijskih kartica.

Preporučeni alati

Za izvršavanje postupaka iz ovog dokumenta možda će vam trebati sljedeći alati:

- križni odvijač
- plastično šilo

Popis vijaka

Komponenta	osigurano	Vrsta vijka	Količina
Nosač matične ploče	Glavni nosač	M3x5	4
Matična ploča	Glavni nosač	M3x5	4
Ventilator	Glavni nosač	M3x5	2
Ploča stalka	Glavni nosač	M3x5	4
Nosač tvrdog pogona	Glavni nosač	M3x5	1
Nosač optičkog pogona	Glavni nosač	M3x5	1
HDD	Nosač tvrdog pogona	M3x5	3
Glavni nosač	Srednji okvir	M3x5	15
Glavni nosač	Nosač ploče	M3x5	4
Toplinski modul	Glavni nosač	M3x5	1
Nosač nožice	Srednji okvir	M3x5	4
Slikarski stalak	Ploča stalka	M4X8	2
Postolje stalka	Ploča stalka	M4X8	4
Nosač ploče	Ploča	M3X3	4
Nosač optičkog pogona	Optički pogon	M2x2,5	2
NGFF	Matična ploča	M2x2,5	1
Poklopac odjeljka za optički pogon (DUMMY ODD)	STRAŽNJA MASKA	M3X6 (VIJAK ZA LIM)	2

Nakon rada na unutrašnjosti računala

 **OPREZ:** Ostavljanje dijelova ili vijaka unutar računala može ozbiljno oštetiti računalo.

1. Ponovno postavite sve vijke i provjerite da nema zaostalih vijaka unutar računala
2. Priključite sve vanjske uređaje, periferne ili kabele uklonjene prije rada na računalu.
3. Ponovno postavite sve medijske kartice, pogone i sve druge dijelove koje ste uklonili prije rada na računalu.
4. Priključite svoje računalo i sve priključene uređaje na njihove izvore električnog napajanja.
5. Uključite računalo.

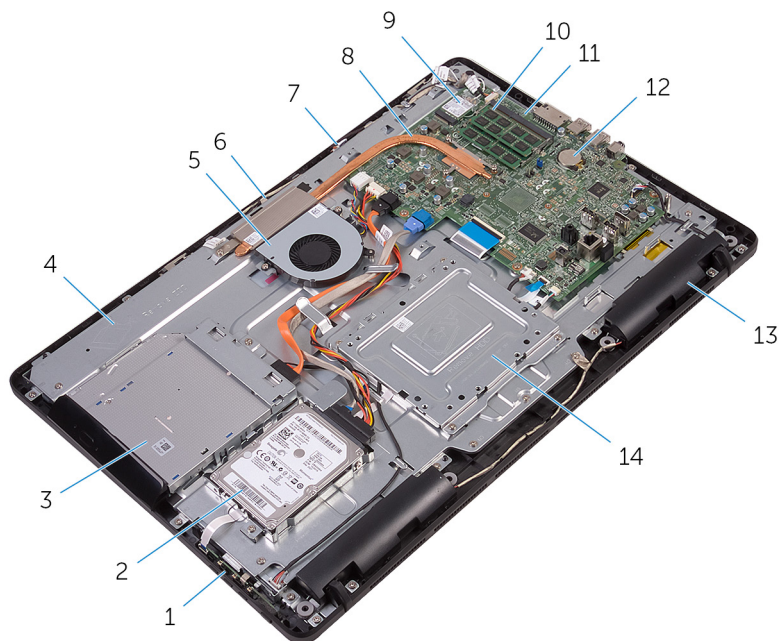
Tehnički pregled

NAPOMENA: Prije rada na unutrašnjosti računala pročitajte sigurnosne upute koje ste dobili s računalom i slijedite korake u **Prije rada na unutrašnjosti vašeg računala**. Nakon rada na unutrašnjosti vašeg računala, slijedite upute u **Nakon rada na unutrašnjosti vašeg računala**. Za dodatne sigurnosne informacije pogledate sukladnost sa zakonskim odredbama na www.dell.com/regulatory_compliance.

Teme:

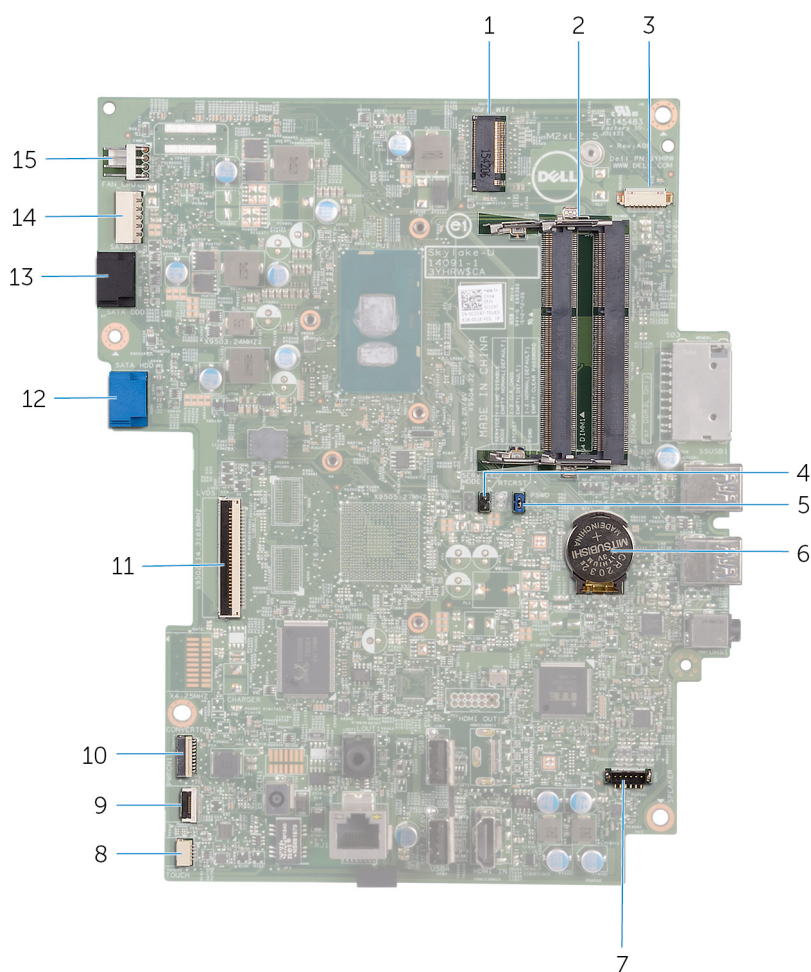
- Pogled u unutrašnjost računala
- Komponente matične ploče

Pogled u unutrašnjost računala



- | | |
|----------------------------|--------------------------------|
| 1. upravljačka ploča | 2. sklop tvrdog pogona |
| 3. sklop optičkog pogona | 4. sklop okvira zaslona |
| 5. ventilator | 6. modul kamere |
| 7. ploča s mikrofonom | 8. sklop hladila procesora |
| 9. kartica za bežičnu vezu | 10. memorijski modul |
| 11. matična ploča | 12. baterija na matičnoj ploči |
| 13. zvučnici (2) | 14. VESA nosač |

Komponente matične ploče



1. utor za karticu za bežičnu vezu (NGFF_WI-FI)
2. utori za memorijske module (2)
3. priključak kabla za kameru (WEBCAM)
4. prenosnik za brisanje CMOS-a (RTCST)
5. prenosnik za brisanje zaporke (PSWD)
6. baterija na matičnoj ploči
7. priključak kabla zvučnika (SPEAKER)
8. kabelski priključak dodirnog zaslona (TOUCH)
9. priključak kabla upravljačke ploče
10. priključak kabla za napajanje ploče zaslona (PWRCN1)
11. priključak kabla zaslona
12. priključak podatkovnog kabla tvrdog pogona (SATA HDD)
13. priključak podatkovnog kabla optičkog pogona (SATA ODD)
14. priključak kabla napajanja tvrdog i optičkog pogona (SATAP1)
15. priključak kabla ventilatora (FAN_CPU)

Uklanjanje postolja

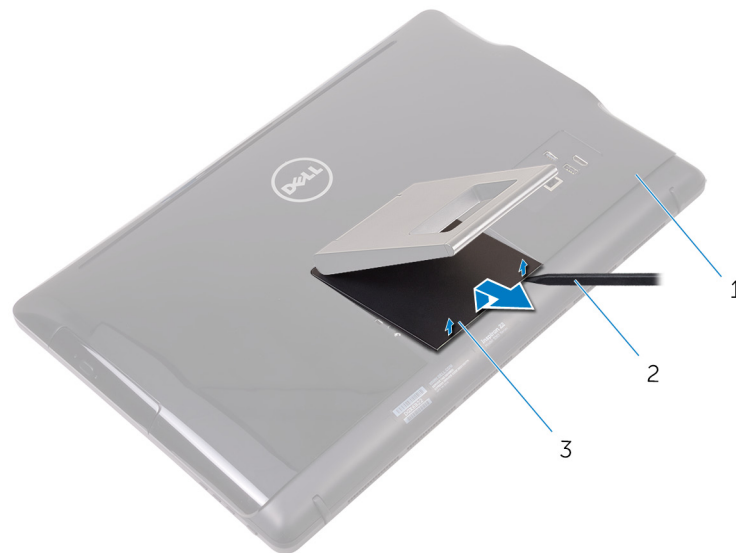
NAPOMENA: Prije rada na unutrašnjosti računala pročitajte sigurnosne upute koje ste dobili s računalom i slijedite korake u **Prije rada na unutrašnjosti vašeg računala**. Nakon rada na unutrašnjosti vašeg računala, slijedite upute u **Nakon rada na unutrašnjosti vašeg računala**. Za dodatne sigurnosne informacije pogledate sukladnost sa zakonskim odredbama na www.dell.com/regulatory_compliance.

Teme:

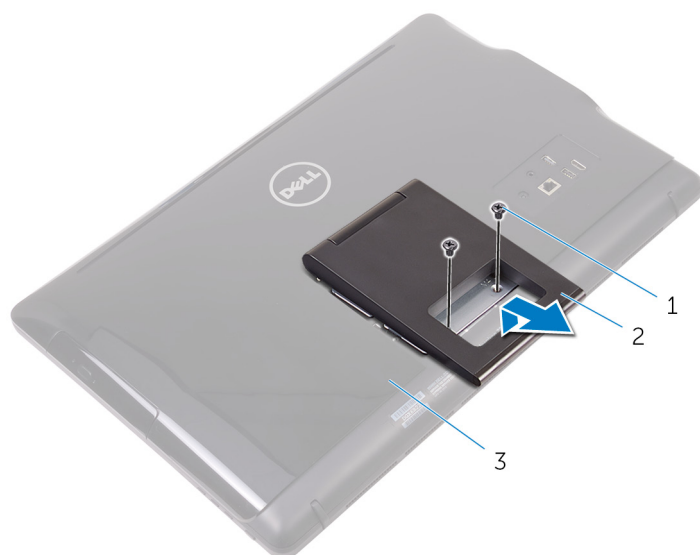
- Nagibno postolje
- Postolja

Nagibno postolje

1. Pomoću plastičnog šila, izdignite poklopac postolja sa stražnjeg poklopca.
2. Izvucite i uklonite poklopac postolja sa stražnjeg poklopca.



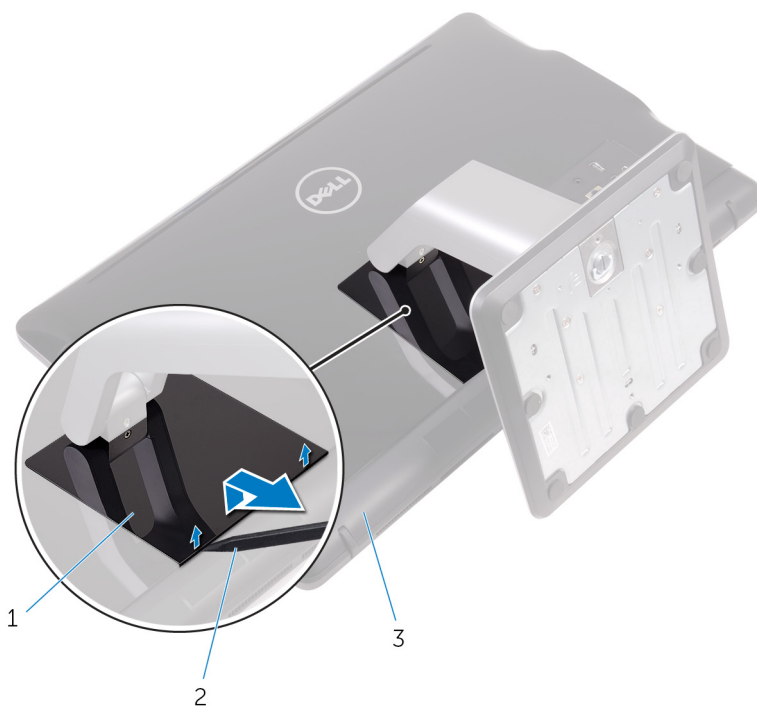
- a. stražnji poklopac
 - b. plastično šilo
 - c. poklopac postolja
3. Zatvorite postolje i uklonite vijke koji pričvršćuju postolje na stražnji poklopac.
 4. Izvucite i uklonite postolje sa stražnjeg poklopca.



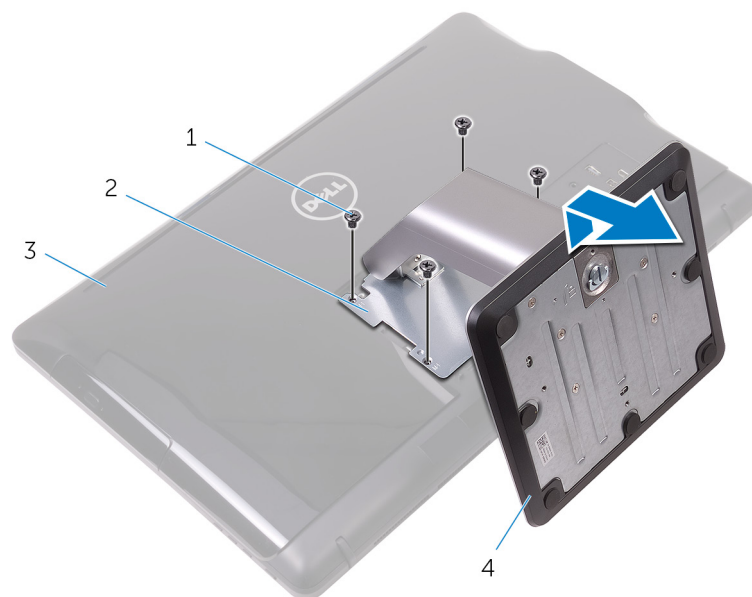
- a. vijci (2)
- b. nagibno postolje
- c. stražnji poklopac

Postolje

1. Pomoću plastičnog šila, izdignite poklopac postolja sa stražnjeg poklopca.



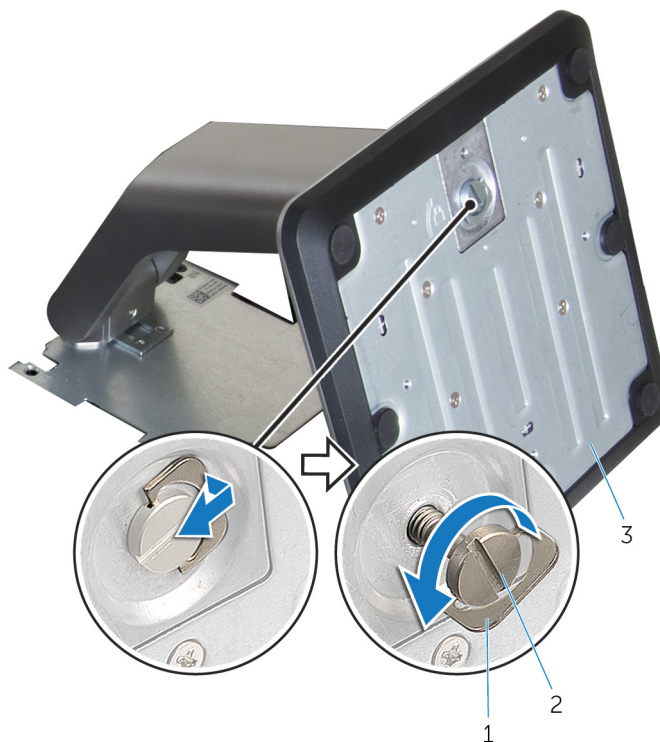
- a. poklopac postolja
 - b. plastično šilo
 - c. stražnji poklopac
2. Uklonite vijke koji pričvršćuju nosač postolja na stražnji poklopac.
 3. Podignite ručku i izvucite iz stražnjeg poklopca.



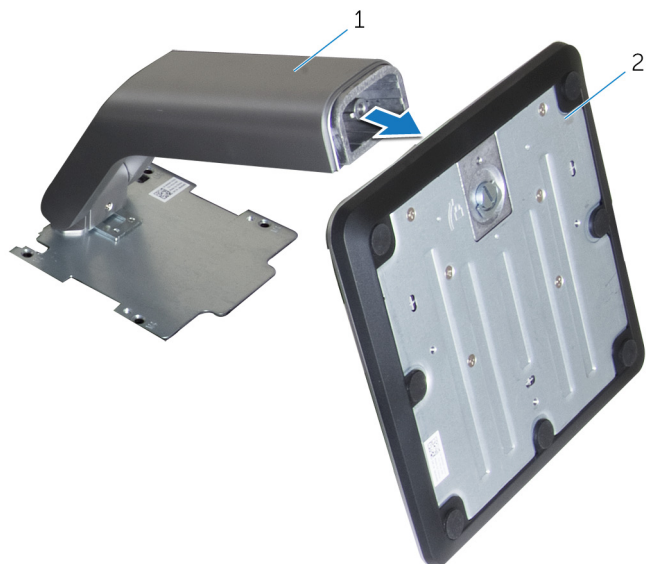
- | | |
|----------------------|-------------------|
| 1. vijci (4) | 2. nosač postolja |
| 3. stražnji poklopac | 4. postolje |

Postupci za uklanjanje podizača postolja s postolja

1. Podignite ručku vijaka na postolju.
2. Pomoću vijka otpustite pričvrсни vijak koji pričvršćuje postolje na podizač postolja.



- | |
|--------------------|
| a. ručka vijka |
| b. pričvrсни vijak |
| c. postolja |
3. Pomaknite postolja od podizača postolja.



- a. podizač postolja
- b. postolja

Ponovno postavljanje postolja

NAPOMENA: Prije rada na unutrašnjosti računala pročitajte sigurnosne upute koje ste dobili s računalom i slijedite korake u **Prije rada na unutrašnjosti vašeg računala**. Nakon rada na unutrašnjosti vašeg računala, slijedite upute u **Nakon rada na unutrašnjosti vašeg računala**. Za dodatne sigurnosne informacije pogledate sukladnost sa zakonskim odredbama na www.dell.com/regulatory_compliance.

Teme:

- Nagibno postolje
- Postolje

Nagibno postolje

1. Umetnite jezičke na nosaču postolja u utore na stražnjem poklopcu.
2. Poravnajte otvore za vijak na postolju s otvorima za vijak na stražnjem poklopcu.
3. Ponovno postavite vijke koji pričvršćuju postolje na stražnji poklopac.
4. Ponovno postavite poklopac postolja.

Postolje

1. Umetnite jezičke na nosaču postolja u utore na stražnjem poklopcu.
2. Poravnajte otvore za vijak na postolju s otvorima za vijak na stražnjem poklopcu.
3. Ponovno postavite vijke koji pričvršćuju nosač postolja na stražnji poklopac.
4. Ponovno postavite poklopac postolja.

Postupci za zamjenu podizača postolja na postolju

1. Umetnite postolje u utor na podizaču postolja.
2. Pritegnite pričvrtni vijak i preklopite ručku vijka na postolje.

Uklanjanje stražnjeg poklopca

NAPOMENA: Prije rada na unutrašnjosti računala pročitajte sigurnosne upute koje ste dobili s računalom i slijedite korake u **Prije rada na unutrašnjosti vašeg računala**. Nakon rada na unutrašnjosti vašeg računala, slijedite upute u **Nakon rada na unutrašnjosti vašeg računala**. Za dodatne sigurnosne informacije pogledate sukladnost sa zakonskim odredbama na www.dell.com/regulatory_compliance.

Teme:

- Predradnje
- Postupak

Predradnje

Uklonite *postolje*.

Postupak

OPREZ: Ne uklanjajte poklopac računala osim ako ne trebate ugraditi ili zamijeniti komponente na vašem računalu.

1. Pomoću palca, pritisnite utor na stražnjem poklopcu.
2. Prstima izdignite i oslobodite jezičke iz stražnjeg poklopca.
3. Podignite stražnji poklopac s postolja sklopa zaslona.



a. stražnji poklopac

Ponovno postavljanje stražnjeg poklopca

i **NAPOMENA:** Prije rada na unutrašnjosti računala pročitajte sigurnosne upute koje ste dobili s računalom i slijedite korake u [Prije rada na unutrašnjosti vašeg računala](#). Nakon rada na unutrašnjosti vašeg računala, slijedite upute u [Nakon rada na unutrašnjosti vašeg računala](#). Za dodatne sigurnosne informacije pogledate sukladnost sa zakonskim odredbama na www.dell.com/regulatory_compliance.

Teme:

- [Postupak](#)
- [Koraci nakon postupka](#)

Postupak

Poravnajte jezičke na stražnjem poklopcu s utorima na okviru zaslona i umetnite stražnji poklopac na mjesto.

i **NAPOMENA:** Provjerite da nikakvi kabeli nisu zahvaćeni između stražnjeg poklopca i okvira zaslona.

Koraci nakon postupka

Ponovno postavite [postolje](#).

Ponovno postavljanje optičkog pogona

NAPOMENA: Prije rada na unutrašnjosti računala pročitajte sigurnosne upute koje ste dobili s računalom i slijedite korake u **Prije rada na unutrašnjosti vašeg računala**. Nakon rada na unutrašnjosti vašeg računala, slijedite upute u **Nakon rada na unutrašnjosti vašeg računala**. Za dodatne sigurnosne informacije pogledate sukladnost sa zakonskim odredbama na www.dell.com/regulatory_compliance.

Teme:

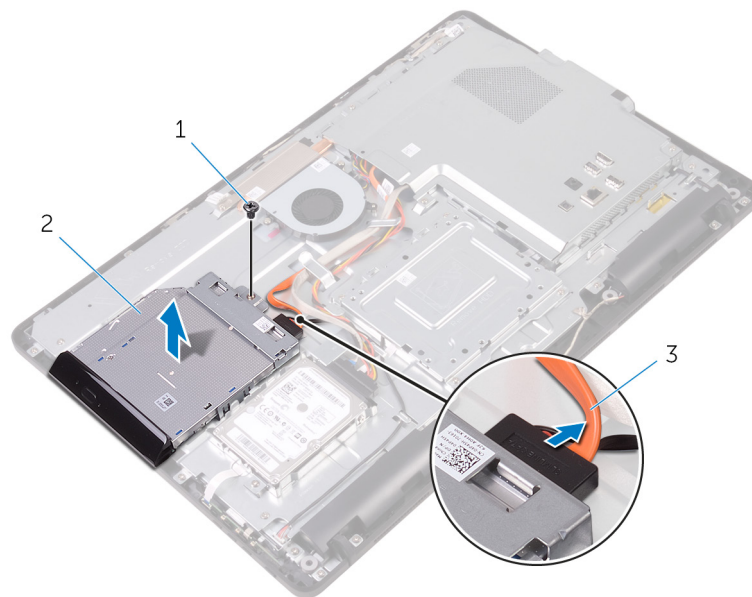
- Predradnje
- Postupak

Predradnje

1. Uklonite [postolje](#).
2. Uklonite [stražnji poklopac](#).

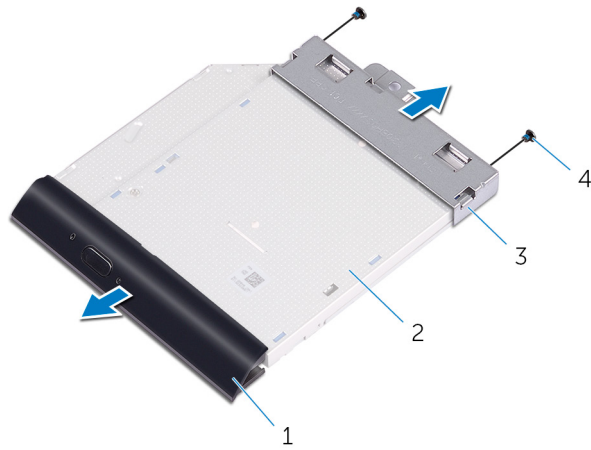
Postupak

1. Uklonite kabel optičkog pogona s optičkog pogona.
2. Uklonite vijak koji pričvršćuje nosač optičkog pogona na sklop okvira zaslona.
3. Postavite nosač optičkog pogona sa sklopa okvira zaslona.



- a. vijak
 - b. optički pogon
 - c. kabel optičkog pogona
4. Pažljivo povucite okvir optičkog pogona i uklonite ga iz optičkog pogona.
 5. Uklonitee vijke kojima je nosač optičkog pogona pričvršćen za optički pogon.
 6. Uklonite nosač optičkog pogona s optičkog pogona.

NAPOMENA: Zapamtite orijentaciju nosača optičkog pogona kako biste ga točno vratili.



1. okvir optičkog pogona
3. nosač optičkog pogona

2. optički pogon
4. vijci (2)

Uklanjanje optičkog pogona

i **NAPOMENA:** Prije rada na unutrašnjosti računala pročitajte sigurnosne upute koje ste dobili s računalom i slijedite korake u **Prije rada na unutrašnjosti vašeg računala**. Nakon rada na unutrašnjosti vašeg računala, slijedite upute u **Nakon rada na unutrašnjosti vašeg računala**. Za dodatne sigurnosne informacije pogledate sukladnost sa zakonskim odredbama na www.dell.com/regulatory_compliance.

Teme:

- Postupak
- Koraci nakon postupka

Postupak

1. Poravnajte otvore za vijke na nosaču optičkog pogona s otvorima za vijke na optičkom pogonu.

i **NAPOMENA:** Morate pravilno poravnati nosač optičkog pogona kako biste osigurali da se optički pogon može pravilno osigurati na računalu. Za točnu orijentaciju pogledajte korak 6 u „**Uklanjanje optičkog pogona**”.

2. Ponovno postavite vijke kojima je nosač optičkog pogona pričvršćen za optički pogon.
3. Pažljivo izdignite okvir optičkog pogona iz optičkog pogona.
4. Postavite nosač optičkog pogona na postolje sklopa zaslona.
5. Ponovno postavite vijak koji pričvršćuje nosač optičkog pogona na postolje sklopa zaslona.
6. Priključite kabel optičkog pogona na optički pogon.

Koraci nakon postupka

1. Ponovno postavite [stražnji poklopac](#).
2. Ponovno postavite [postolje](#).

Uklanjanje tvrdog pogona

NAPOMENA: Prije rada na unutrašnjosti računala pročitajte sigurnosne upute koje ste dobili s računalom i slijedite korake u **Prije rada na unutrašnjosti vašeg računala**. Nakon rada na unutrašnjosti vašeg računala, slijedite upute u **Nakon rada na unutrašnjosti vašeg računala**. Za dodatne sigurnosne informacije pogledate sukladnost sa zakonskim odredbama na www.dell.com/regulatory_compliance.

OPREZ: Tvrdi pogoni su iznimno osjetljivi. Budite pažljivi pri rukovanju s tvrdim pogonom.

OPREZ: Kako biste izbjegli gubitak podataka, nemojte ukloniti tvrdi pogon dok se računalo nalazi u stanju pripravnosti ili je uključeno.

Teme:

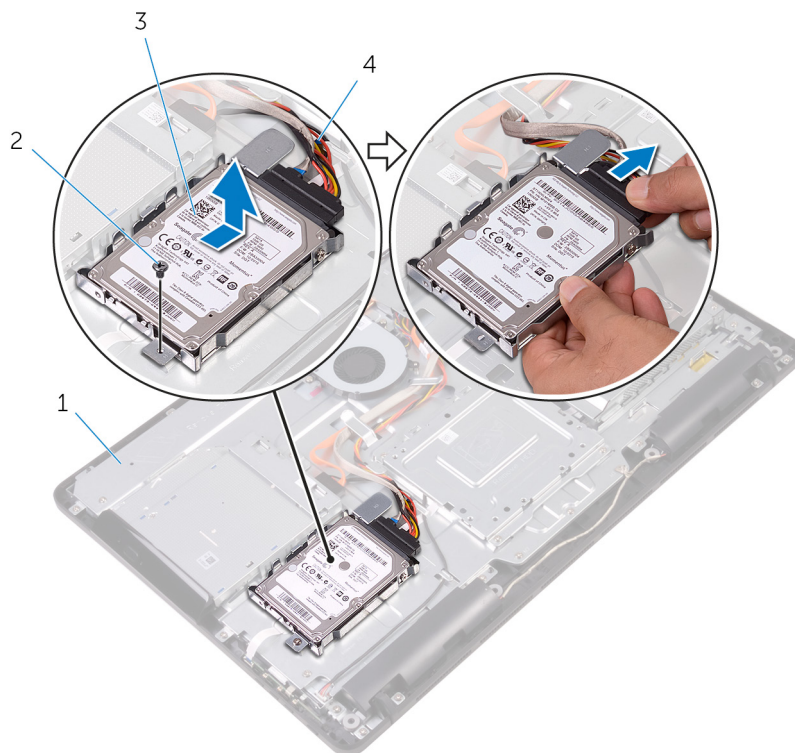
- [Predradnje](#)
- [Postupak](#)

Predradnje

1. Uklonite [postolje](#).
2. Uklonite [stražnji poklopac](#).

Postupak

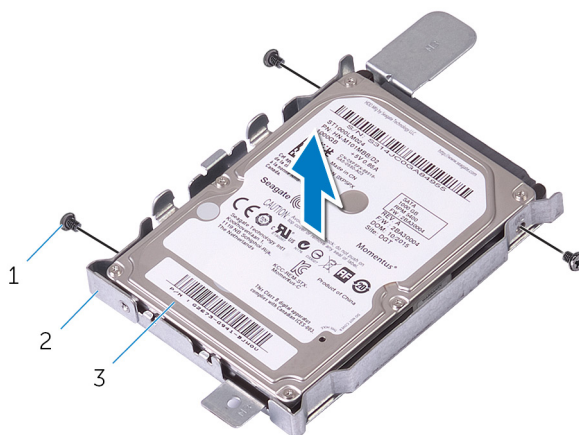
1. Odspojite kabel tvrdog pogona iz tvrdog pogona.
2. Uklonite vijak koji pričvršćuje sklop tvrdog pogona na sklop okvira zaslona.
3. Pomaknite sklo tvrdog pogona sve dok sigurnosni jezičci nisu oslobođeni iz utora na sklopu okvira zaslona.
4. Podignite sklop tvrdog pogona iz sklopa okvira zaslona.



- 1. sklop okvira zaslona
- 3. sklop tvrdog pogona

- 2. vijak
- 4. kabel tvrdog pogona

- 5. Uklonite vijke kojima je nosač tvrdog pogona pričvršćen za tvrdi pogon.
- 6. Uklonite tvrdi disk iz nosača tvrdog diska.



- a. vijci (3)
- b. nosač tvrdog pogona
- c. tvrdi pogon

Ponovno postavljanje tvrdog pogona

NAPOMENA: Prije rada na unutrašnjosti računala pročitajte sigurnosne upute koje ste dobili s računalom i slijedite korake u [Prije rada na unutrašnjosti vašeg računala](#). Nakon rada na unutrašnjosti vašeg računala, slijedite upute u [Nakon rada na unutrašnjosti vašeg računala](#). Za dodatne sigurnosne informacije pogledate sukladnost sa zakonskim odredbama na www.dell.com/regulatory_compliance.

OPREZ: Tvrdi pogoni su iznimno osjetljivi. Budite pažljivi pri rukovanju s tvrdim pogonom.

Teme:

- [Postupak](#)
- [Koraci nakon postupka](#)

Postupak

1. Poravnajte otvore za vijke na tvrdom pogonu s otvorima za vijke na nosaču tvrdog pogona.
2. Ponovno postavite vijke kojima je nosač tvrdog pogona pričvršćen za tvrdi pogon.
3. Poravnajte jezičke na sklopu tvrdog pogona s utorima na sklopu okvira zaslona.
4. Umetnite sigurnosne jezičke na sklopu tvrdog pogona u utore na sklopu okvira zaslona.
5. Ponovno postavite vijak koji pričvršćuje sklop tvrdog pogona na okvir zaslona.
6. Priključite kabel tvrdog pogona na tvrdi pogon.

Koraci nakon postupka

1. Ponovno postavite [stražnji poklopac](#).
2. Ponovno postavite [postolje](#).

Uklanjanje štitnika matične ploče

NAPOMENA: Prije rada na unutrašnjosti računala pročitajte sigurnosne upute koje ste dobili s računalom i slijedite korake u **Prije rada na unutrašnjosti vašeg računala**. Nakon rada na unutrašnjosti vašeg računala, slijedite upute u **Nakon rada na unutrašnjosti vašeg računala**. Za dodatne sigurnosne informacije pogledate sukladnost sa zakonskim odredbama na www.dell.com/regulatory_compliance.

Teme:

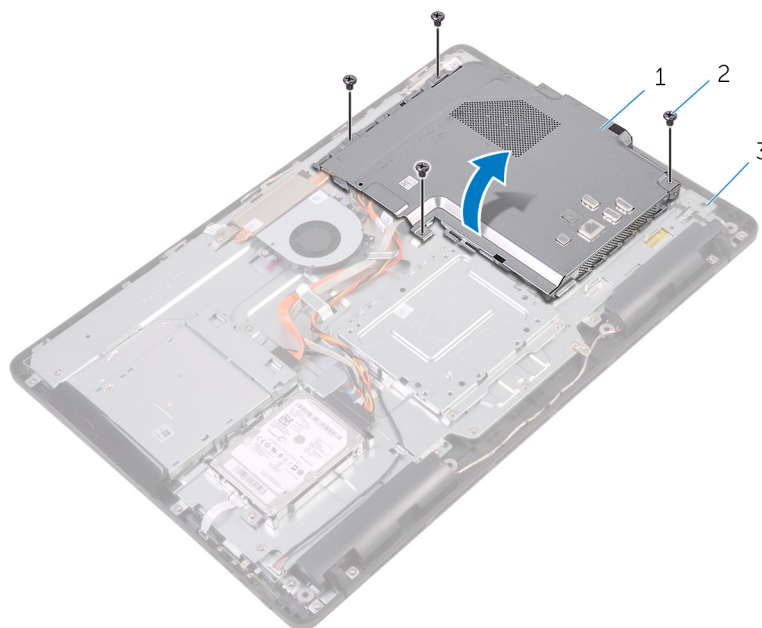
- Predradnje
- Postupak

Predradnje

1. Uklonite **postolje**.
2. Uklonite **stražnji poklopac**.

Postupak

1. Uklonite vijke koji pričvršćuju štitnik matične ploče na sklop okvira zaslona.
2. Podignite štitnik matične ploče sa sklopa okvira zaslona.



- a. štitnik za matičnu ploču
- b. vijci (4)
- c. sklop okvira zaslona

Ponovno postavljanje štitnika matične ploče

NAPOMENA: Prije rada na unutrašnjosti računala pročitajte sigurnosne upute koje ste dobili s računalom i slijedite korake u [Prije rada na unutrašnjosti vašeg računala](#). Nakon rada na unutrašnjosti vašeg računala, slijedite upute u [Nakon rada na unutrašnjosti vašeg računala](#). Za dodatne sigurnosne informacije pogledate sukladnost sa zakonskim odredbama na www.dell.com/regulatory_compliance.

Teme:

- [Postupak](#)
- [Koraci nakon postupka](#)

Postupak

1. Poravnajte utore na štitniku matične ploče s otvorima na matičnoj ploči i postavite štitnik matične ploče na sklop okvira zaslona.
2. Poravnajte otvore za vijke na štitniku matične ploče s otvorima za vijke na sklopu okvira zaslona.
3. Ponovno postavite vijke koji pričvršćuju štitnik matične ploče na sklop okvira zaslona.

Koraci nakon postupka

1. Ponovno postavite [stražnji poklopac](#).
2. Ponovno postavite [postolje](#).

Uklanjanje memorijskog modula

NAPOMENA: Prije rada na unutrašnjosti računala pročitajte sigurnosne upute koje ste dobili s računalom i slijedite korake u **Prije rada na unutrašnjosti vašeg računala**. Nakon rada na unutrašnjosti vašeg računala, slijedite upute u **Nakon rada na unutrašnjosti vašeg računala**. Za dodatne sigurnosne informacije pogledate sukladnost sa zakonskim odredbama na www.dell.com/regulatory_compliance.

Teme:

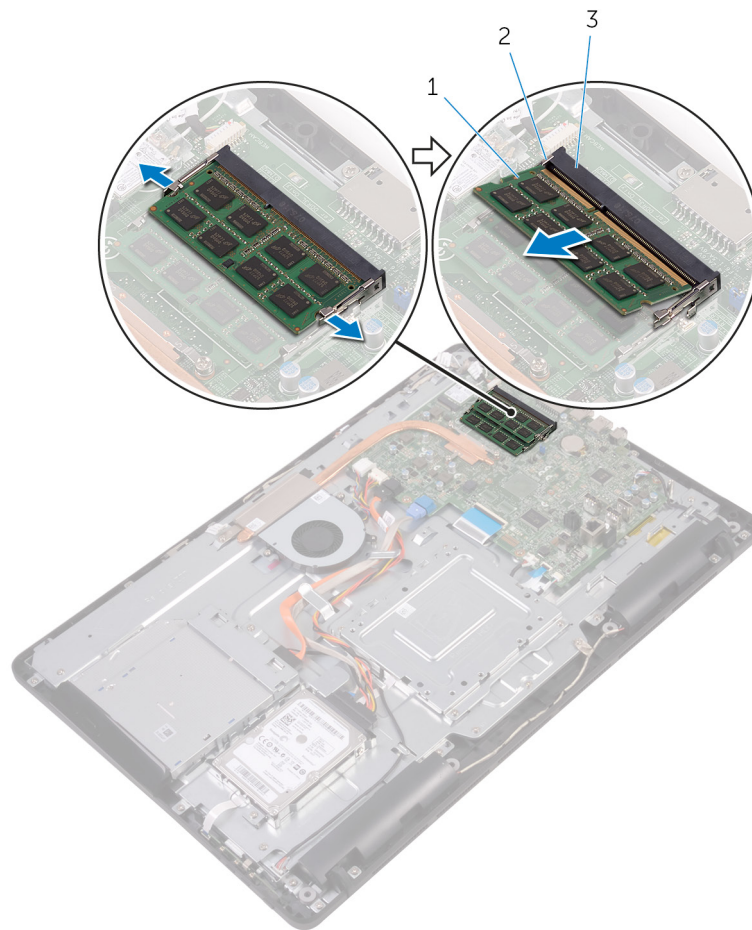
- [Predradnje](#)
- [Postupak](#)

Predradnje

1. Uklonite [postolje](#).
2. Uklonite [stražnji poklopac](#).
3. Uklonite [štitnik matične ploče](#).

Postupak

1. Pomoću prstiju pažljivo raširite sigurnosne spajalice na svakom kraju utora memorijskog modula sve dok memorijski modul ne iskoči.
2. Pomaknite i uklonite memorijski modul iz utora za memorijski modul.



- a. memorijski modul
- b. sigurnosne spjalice (2)
- c. utor za memorijski modul

Ponovno postavljanje memorijskog modula

i **NAPOMENA:** Prije rada na unutrašnjosti računala pročitajte sigurnosne upute koje ste dobili s računalom i slijedite korake u **Prije rada na unutrašnjosti vašeg računala**. Nakon rada na unutrašnjosti vašeg računala, slijedite upute u **Nakon rada na unutrašnjosti vašeg računala**. Za dodatne sigurnosne informacije pogledate sukladnost sa zakonskim odredbama na www.dell.com/regulatory_compliance.

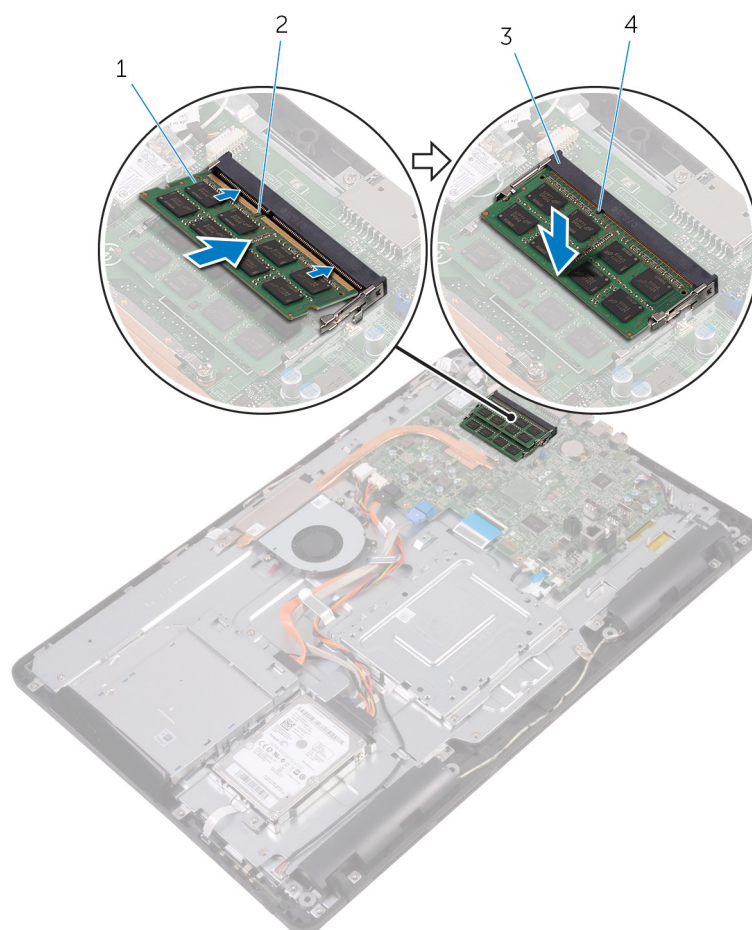
Teme:

- Postupak
- Koraci nakon postupka

Postupak

1. Poravnajte usjek na memorijskom modulu s jezičcem na utoru za memorijski modul.
2. Čvrsto gurnite memorijski modul u priključak pod kutom i pritisnite memorijski modul prema dolje dok ne uskoči na mjesto.

i **NAPOMENA:** Ako ne čujete da je modul kliknuo, izvadite ga i ponovno umetnite.



1. memorijski modul
3. utor za memorijski modul

2. zarez
4. jezičak

Koraci nakon postupka

1. Ponovno postavite [štitnik matične ploče](#).
2. Ponovno postavite [stražnji poklopac](#).
3. Ponovno postavite [postolje](#).

Uklanjanje kartice za bežičnu vezu

i **NAPOMENA:** Prije rada na unutrašnjosti računala pročitajte sigurnosne upute koje ste dobili s računalom i slijedite korake u **Prije rada na unutrašnjosti vašeg računala**. Nakon rada na unutrašnjosti vašeg računala, slijedite upute u **Nakon rada na unutrašnjosti vašeg računala**. Za dodatne sigurnosne informacije pogledate sukladnost sa zakonskim odredbama na www.dell.com/regulatory_compliance.

Teme:

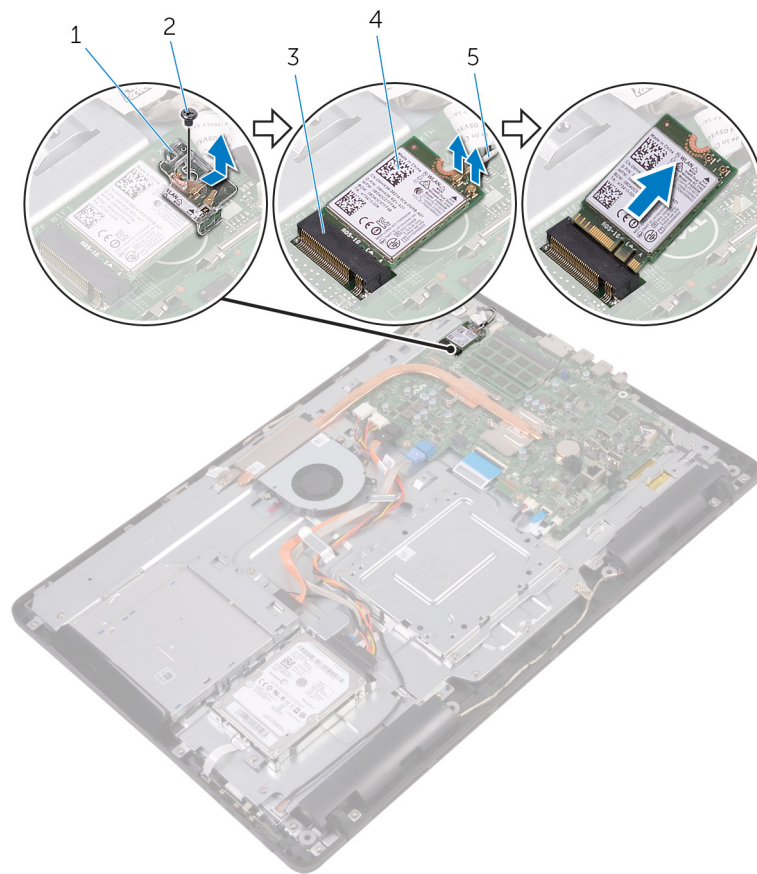
- [Predradnje](#)
- [Postupak](#)

Predradnje

1. Uklonite [postolje](#).
2. Uklonite [stražnji poklopac](#).
3. Uklonite [štitnik matične ploče](#).

Postupak

1. Uklonite vijak koji pričvršćuje nosač kartice za bežičnu vezu i bežičnu karticu na matičnu ploču.
2. Izvadite nosač kartice za bežičnu vezu s kartice.
3. Isključite antenske kabele iz karticu za bežičnu vezu.
4. Izvucite karticu za bežičnu vezu iz utora za karticu za bežičnu vezu.



1. nosač kartice za bežičnu vezu
3. utor za karticu za bežičnu vezu
5. antenski kabeli

2. vijak
4. kartica za bežičnu vezu

Ponovno postavljanje kartice za bežičnu vezu

NAPOMENA: Prije rada na unutrašnjosti računala pročitajte sigurnosne upute koje ste dobili s računalom i slijedite korake u **Prije rada na unutrašnjosti vašeg računala**. Nakon rada na unutrašnjosti vašeg računala, slijedite upute u **Nakon rada na unutrašnjosti vašeg računala**. Za dodatne sigurnosne informacije pogledate sukladnost sa zakonskim odredbama na www.dell.com/regulatory_compliance.

Teme:

- [Postupak](#)
- [Koraci nakon postupka](#)

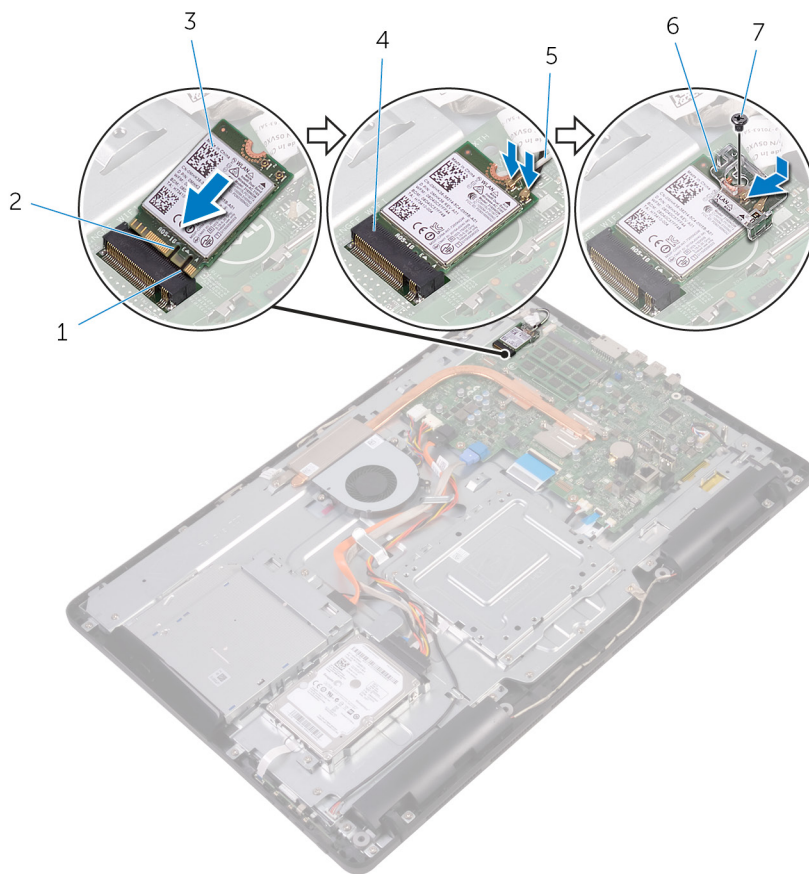
Postupak

1. Poravnajte zarez na kartici za bežičnu vezu s jezičkom na utoru za karticu za bežičnu vezu.
2. Umetnite karticu za bežičnu vezu u utor za karticu za bežičnu vezu.
3. Priključite antenske kabele na karticu za bežičnu vezu.

Sljedeća tablica pruža shemu boja antenskih kabela za karticu za bežičnu vezu koju podržava vaše računalo:

Priključci na kartici za bežičnu vezu	Boja antenskog kabela
Glavni (bijeli trokut)	Bijela
Pomoćni (crni trokut)	Crna

4. Pritisnite drugi kraj kartice za bežičnu vezu i poravnajte otvor za vijak na kartici za bežičnu vezu s otvorom za vijak na matičnoj ploči.
5. Ponovno postavite vijak koji pričvršćuje nosač kartice za bežičnu vezu i bežičnu karticu na matičnu ploču.



- | | |
|----------------------------|------------------------------------|
| 1. jezičak | 2. zarez |
| 3. kartica za bežičnu vezu | 4. utor za karticu za bežičnu vezu |
| 5. antenski kabeli | 6. nosač kartice za bežičnu vezu |
| 7. vijak | |

Koraci nakon postupka

1. Ponovno postavite [štitnik matične ploče](#).
2. Ponovno postavite [stražnji poklopac](#).
3. Ponovno postavite [postolje](#).

Uklanjanje upravljačke ploče

i **NAPOMENA:** Prije rada na unutrašnjosti računala pročitajte sigurnosne upute koje ste dobili s računalom i slijedite korake u **Prije rada na unutrašnjosti vašeg računala**. Nakon rada na unutrašnjosti vašeg računala, slijedite upute u **Nakon rada na unutrašnjosti vašeg računala**. Za dodatne sigurnosne informacije pogledate sukladnost sa zakonskim odredbama na www.dell.com/regulatory_compliance.

Teme:

- Predradnje
- Postupak

Predradnje

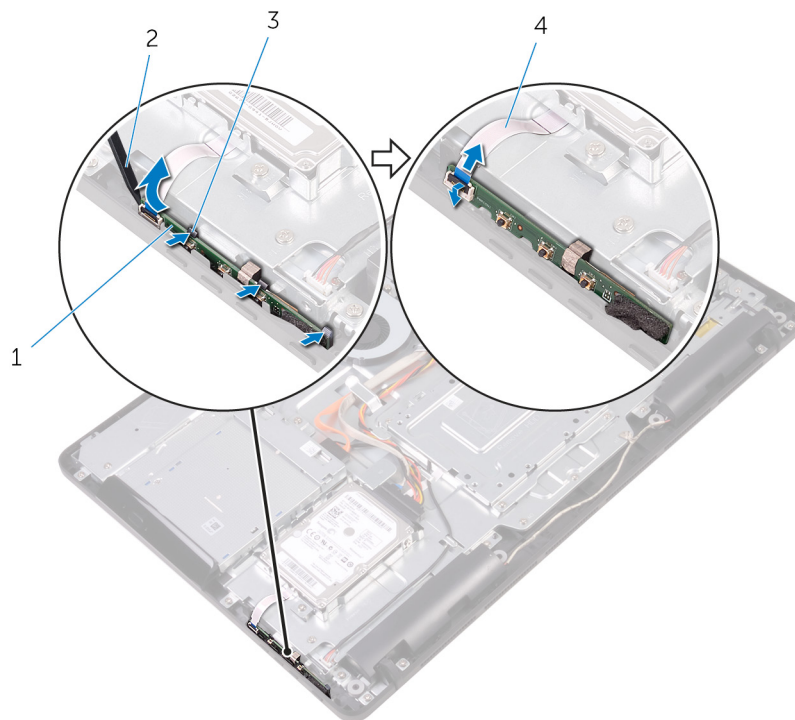
1. Uklonite [postolje](#).
2. Uklonite [stražnji poklopac](#).

Postupak

1. Pomoću plastičnog šila, gurnite sigurnosne spajalice na utoru pločoe s upravljačkim gumbima.

i **NAPOMENA:** Zapamtite orijentaciju ploče s upravljačkim gumbima kako biste je točno vratili.

2. Pritisnite sigurnosne spajalice i podignite ploču s upravljačkim gumbima sa skopa zaslona.
3. Otvorite zasun i odspojite kabel upravljačke ploče s upravljačke ploče.



1. upravljačka ploča
3. sigurnosne spajalice (3)

2. plastično šilo
4. kabel upravljačke ploče

Ponovno postavljanje upravljačke ploče

i **NAPOMENA:** Prije rada na unutrašnjosti računala pročitajte sigurnosne upute koje ste dobili s računalom i slijedite korake u **Prije rada na unutrašnjosti vašeg računala**. Nakon rada na unutrašnjosti vašeg računala, slijedite upute u **Nakon rada na unutrašnjosti vašeg računala**. Za dodatne sigurnosne informacije pogledate sukladnost sa zakonskim odredbama na www.dell.com/regulatory_compliance.

Teme:

- [Postupak](#)
- [Koraci nakon postupka](#)

Postupak

1. Umetnite kabel upravljačke ploče u priključak za upravljačku ploču i pritisnite zaslon kako biste osigurali kabel.

i **NAPOMENA:** Morate točno poravnati ploču s upravljačkim gumbima kako biste osigurali da je pravilno pričvršćena na sklop zaslona. Za pravilnu orijentaciju pogledajte korak 1 u „**Uklanjanje ploče s upravljačkim gumbima**“.

2. Umetnite ploču s upravljačkim gumbima u utor na okviru zaslona sve dok se sigurnosne spajalice na zaključaju na mjestu.

Koraci nakon postupka

1. Ponovno postavite [stražnji poklopac](#).
2. Ponovno postavite [postolje](#).

Uklanjanje mikrofona

NAPOMENA: Prije rada na unutrašnjosti računala pročitajte sigurnosne upute koje ste dobili s računalom i slijedite korake u **Prije rada na unutrašnjosti vašeg računala**. Nakon rada na unutrašnjosti vašeg računala, slijedite upute u **Nakon rada na unutrašnjosti vašeg računala**. Za dodatne sigurnosne informacije pogledate sukladnost sa zakonskim odredbama na www.dell.com/regulatory_compliance.

Teme:

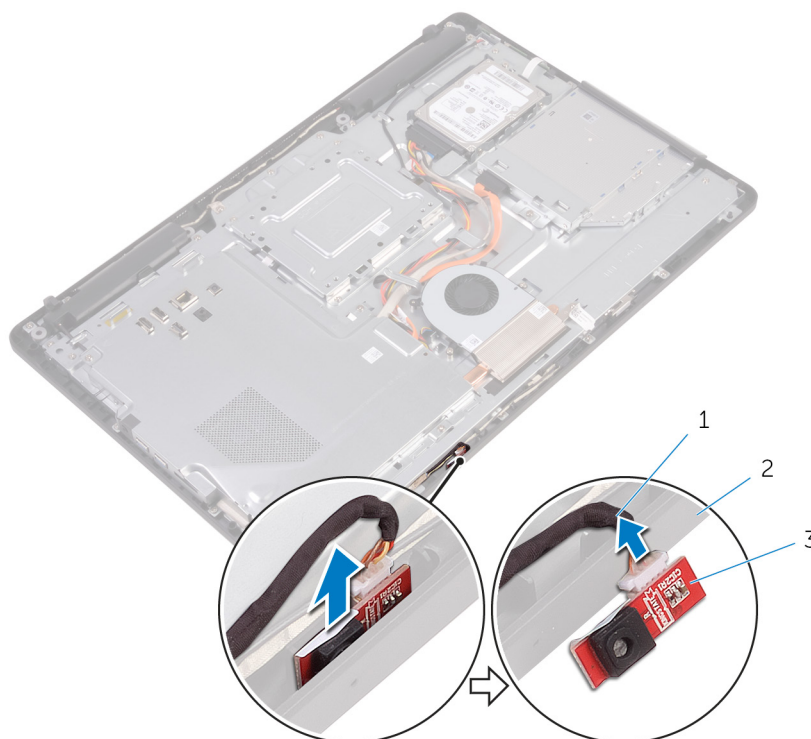
- Predradnje
- Postupak

Predradnje

1. Uklonite [postolje](#).
2. Uklonite [stražnji poklopac](#).

Postupak

1. Podignite modul mikrofona sa sklopa okvira zaslona.
2. Odspojite kabel mikrofona iz modula mikrofona.



- a. kabel mikrofona
- b. sklop okvira zaslona
- c. modul mikrofona

Ponovno postavljanje mikrofona

i **NAPOMENA:** Prije rada na unutrašnjosti računala pročitajte sigurnosne upute koje ste dobili s računalom i slijedite korake u [Prije rada na unutrašnjosti vašeg računala](#). Nakon rada na unutrašnjosti vašeg računala, slijedite upute u [Nakon rada na unutrašnjosti vašeg računala](#). Za dodatne sigurnosne informacije pogledate sukladnost sa zakonskim odredbama na www.dell.com/regulatory_compliance.

Teme:

- [Postupak](#)
- [Koraci nakon postupka](#)

Postupak

1. Priključite kabel mikrofona na modul mikrofona.
2. Pomaknite modul mikrofona u utor na sklopu okvira zaslona.

Koraci nakon postupka

1. Ponovno postavite [stražnji poklopac](#).
2. Ponovno postavite [postolje](#).

Uklanjanje kamere

NAPOMENA: Prije rada na unutrašnjosti računala pročitajte sigurnosne upute koje ste dobili s računalom i slijedite korake u **Prije rada na unutrašnjosti vašeg računala**. Nakon rada na unutrašnjosti vašeg računala, slijedite upute u **Nakon rada na unutrašnjosti vašeg računala**. Za dodatne sigurnosne informacije pogledate sukladnost sa zakonskim odredbama na www.dell.com/regulatory_compliance.

Teme:

- Predradnje
- Postupak

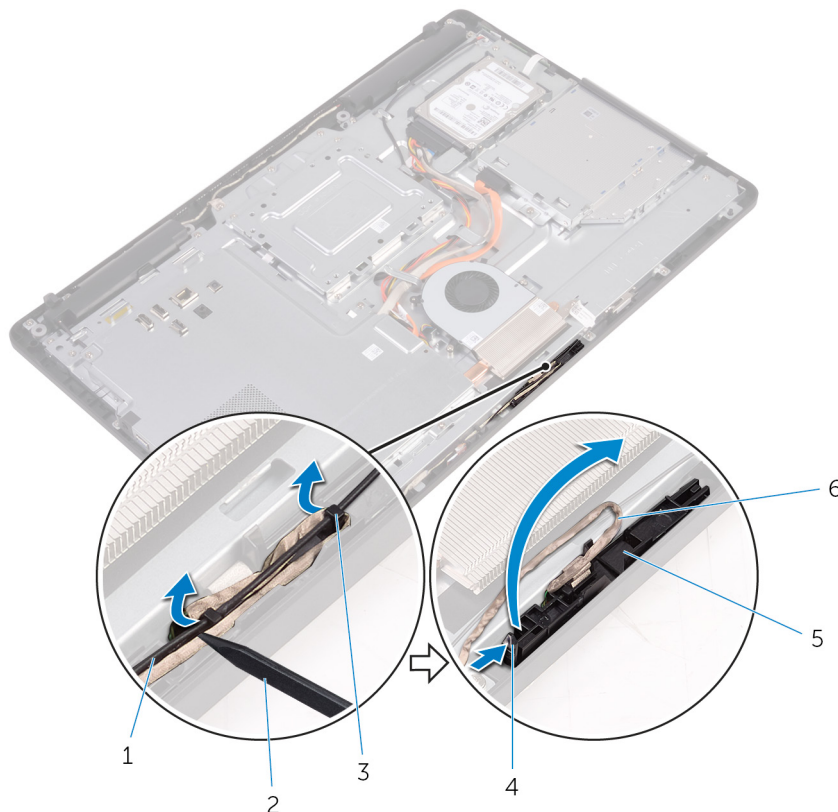
Predradnje

NAPOMENA: Ovo poglavlje primjenjuje se samo na sustave sa dodirnim zaslonom. Za sustave s običnim zaslonom, mikrofoni su integrirani na sklop kamere.

1. Uklonite [postolje](#).
2. Uklonite [stražnji poklopac](#).

Postupak

1. Zapamtite kuda je usmjeren kabel kamere i antesni kable te ih uklonite iz vodilica pomoću plastičnog šila.
2. Pritisnite sigurnosnu spajalicu kako biste oslobodili okvir kamere iz jezička na postolju sklopa okvira i podignite



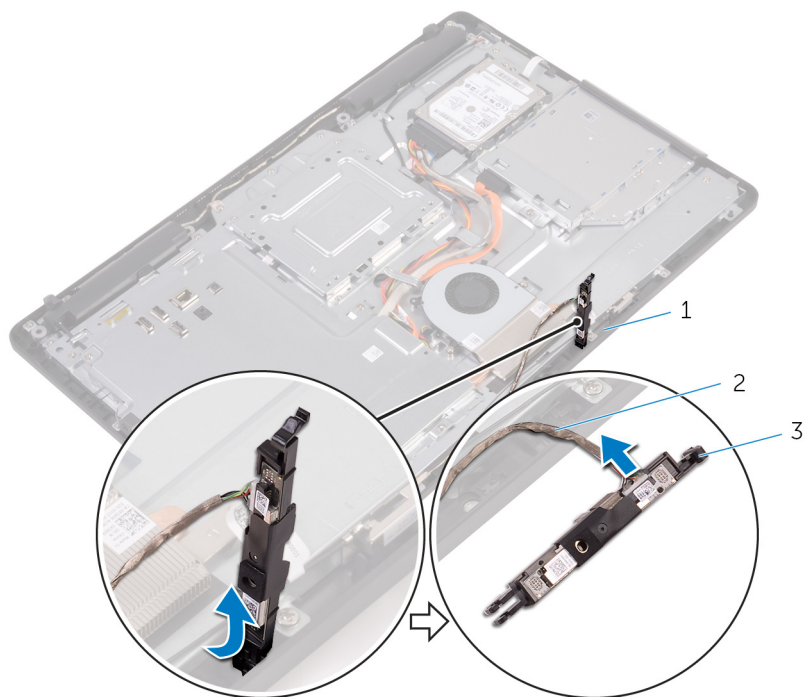
1. antenski kabel

2. plastično šilo

- 3. vodilice
- 5. okvir kamere

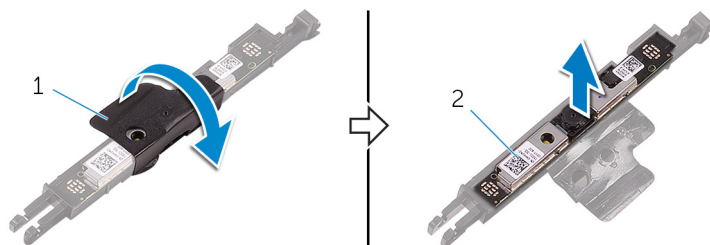
- 4. sigurnosna spajalica
- 6. kabel kamere

3. Okrenite kameru i uklonite kabel kamere iz jezička na stražnjem dijelu okvira kamere.



- a. jezičak
- b. kabel kamere
- c. okvir kamere

4. Odlijepite kameru iz okvira kamere i podignite kameru iz okvira.



- a. okvir kamere
- b. kamera

Ponovno postavljanje kamere

NAPOMENA: Prije rada na unutrašnjosti računala pročitajte sigurnosne upute koje ste dobili s računalom i slijedite korake u [Prije rada na unutrašnjosti vašeg računala](#). Nakon rada na unutrašnjosti vašeg računala, slijedite upute u [Nakon rada na unutrašnjosti vašeg računala](#). Za dodatne sigurnosne informacije pogledate sukladnost sa zakonskim odredbama na www.dell.com/regulatory_compliance.

Teme:

- [Postupak](#)
- [Koraci nakon postupka](#)

Postupak

1. Postavite okvir kamere i pričvrstite kameru.
2. Priključite kabel kamere na modul kamere.
3. Pritisnite okvir kamere u utor na okviru zaslona sve dok ne nasjedne na mjesto.
4. Usmjerite kabel kamere i antenski kabel kroz vodilice na sklopu okvira zaslona.

Koraci nakon postupka

1. Ponovno postavite [stražnji poklopac](#).
2. Ponovno postavite [postolje](#).

Uklanjanje baterije na matičnoj ploči

NAPOMENA: Prije rada na unutrašnjosti računala pročitajte sigurnosne upute koje ste dobili s računalom i slijedite korake u **Prije rada na unutrašnjosti vašeg računala**. Nakon rada na unutrašnjosti vašeg računala, slijedite upute u **Nakon rada na unutrašnjosti vašeg računala**. Za dodatne sigurnosne informacije pogledate sukladnost sa zakonskim odredbama na www.dell.com/regulatory_compliance.

OPREZ: Uklanjanje baterije ne matičnoj ploči ponovno postavlja postavke BIOS-a na zadane postavke. Preporučuje se da zapišete postavke programa za postavljanje BIOS-a prije uklanjanja baterije na matičnoj ploči.

Teme:

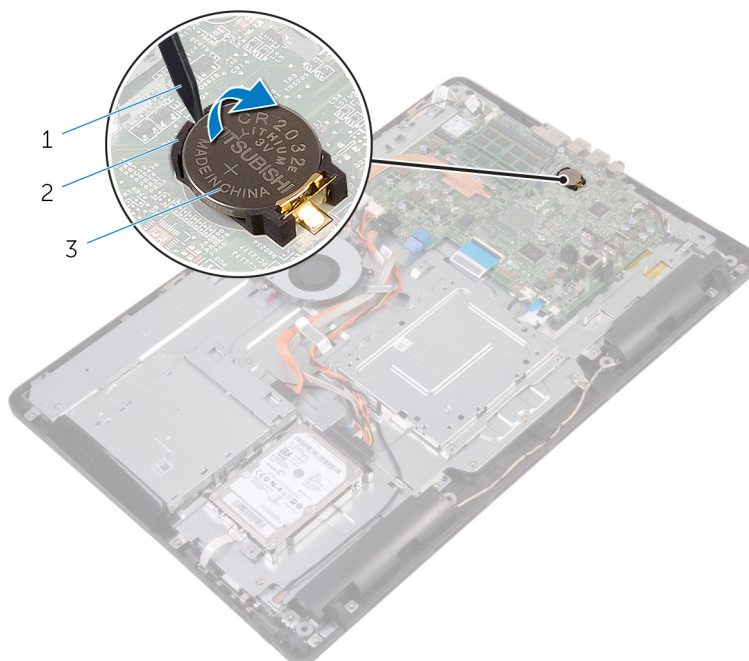
- [Predradnje](#)
- [Postupak](#)

Predradnje

1. Uklonite [postolje](#).
2. Uklonite [stražnji poklopac](#).
3. Uklonite [štitnik matične ploče](#).

Postupak

Pomoću plastičnog šila nježno izvadite bateriju na matičnoj ploči iz utora za bateriju na matičnoj ploči.



1. plastično šilo
2. baterija na matičnoj ploči
3. utor za bateriju

Ponovno postavljanje baterije na matičnoj ploči

i **NAPOMENA:** Prije rada na unutrašnjosti računala pročitajte sigurnosne upute koje ste dobili s računalom i slijedite korake u [Prije rada na unutrašnjosti vašeg računala](#). Nakon rada na unutrašnjosti vašeg računala, slijedite upute u [Nakon rada na unutrašnjosti vašeg računala](#). Za dodatne sigurnosne informacije pogledate sukladnost sa zakonskim odredbama na www.dell.com/regulatory_compliance.

Teme:

- [Postupak](#)
- [Koraci nakon postupka](#)

Postupak

Pozitivnom stranom okrenutom prema gore, umetnite novu bateriju na matičnoj ploči u utor za bateriju i umetnite bateriju u mjesto.

Koraci nakon postupka

1. Ponovno postavite [štitnik matične ploče](#).
2. Ponovno postavite [stražnji poklopac](#).
3. Ponovno postavite [postolje](#).

Uklanjanje ventilatora

NAPOMENA: Prije rada na unutrašnjosti računala pročitajte sigurnosne upute koje ste dobili s računalom i slijedite korake u **Prije rada na unutrašnjosti vašeg računala**. Nakon rada na unutrašnjosti vašeg računala, slijedite upute u **Nakon rada na unutrašnjosti vašeg računala**. Za dodatne sigurnosne informacije pogledate sukladnost sa zakonskim odredbama na www.dell.com/regulatory_compliance.

Teme:

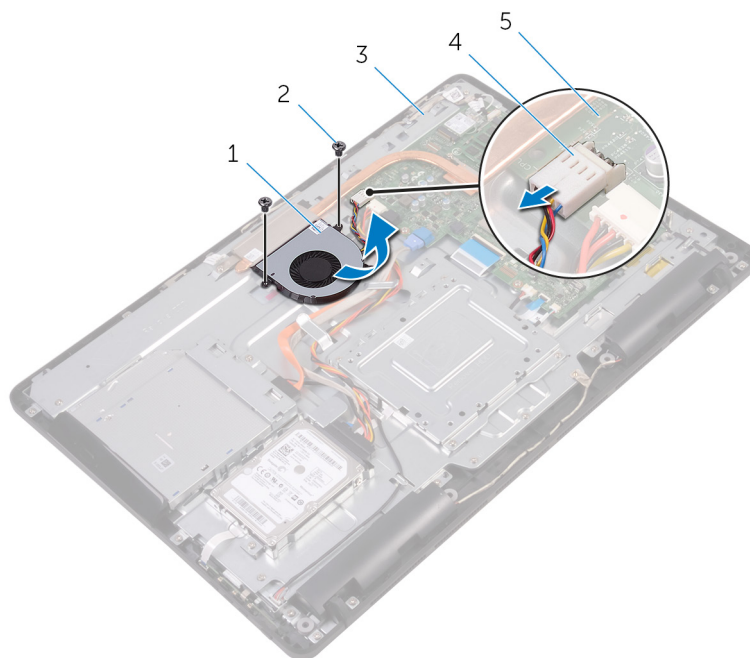
- [Predradnje](#)
- [Postupak](#)

Predradnje

1. Uklonite [postolje](#).
2. Uklonite [stražnji poklopac](#).
3. Uklonite [štitnik matične ploče](#).

Postupak

1. Odspojite kabel ventilatora iz matične ploče.
2. Uklonite vijke koji pričvršćuju ventilator na sklop okvira zaslona.
3. Podignite i pomaknite ventilator ispod sklopa hladila.



- | | |
|-------------------------|----------------------|
| 1. ventilator | 2. vijci (2) |
| 3. sklop okvira zaslona | 4. kabel ventilatora |
| 5. matična ploča | |

Ponovno postavljanje ventilatora

i **NAPOMENA:** Prije rada na unutrašnjosti računala pročitajte sigurnosne upute koje ste dobili s računalom i slijedite korake u [Prije rada na unutrašnjosti vašeg računala](#). Nakon rada na unutrašnjosti vašeg računala, slijedite upute u [Nakon rada na unutrašnjosti vašeg računala](#). Za dodatne sigurnosne informacije pogledate sukladnost sa zakonskim odredbama na www.dell.com/regulatory_compliance.

Teme:

- [Postupak](#)
- [Koraci nakon postupka](#)

Postupak

1. Umetnite ventilator ispod sklopa hladila i postavite ga na sklop okvira zaslona.
2. Poravnajte otvore za vijke na ventilatoru s otvorima za vijke na okviru zaslona.
3. Ponovno postavite vijke koji pričvršćuju ventilator na okvir zaslona.
4. Priključite kabel ventilatora na matičnu ploču.

Koraci nakon postupka

1. Ponovno postavite [štitnik matične ploče](#).
2. Ponovno postavite [stražnji poklopac](#).
3. Ponovno postavite [postolje](#).

Uklanjanje sklopa hladila

NAPOMENA: Prije rada na unutrašnjosti računala pročitajte sigurnosne upute koje ste dobili s računalom i slijedite korake u **Prije rada na unutrašnjosti vašeg računala**. Nakon rada na unutrašnjosti vašeg računala, slijedite upute u **Nakon rada na unutrašnjosti vašeg računala**. Za dodatne sigurnosne informacije pogledate sukladnost sa zakonskim odredbama na www.dell.com/regulatory_compliance.

NAPOMENA: Hladnjak se tijekom uobičajenog rada može ugrijati. Pričekajte neko vrijeme da se ohladi prije nego što ga dodirujete.

OPREZ: Za maksimalan učinak hlađenja procesora, nemojte dodirivati površine za prijenos topline na hladnjaku procesora. Masnoća vaše kože može umanjiti sposobnost prenošenja topline termalnog maziva.

Teme:

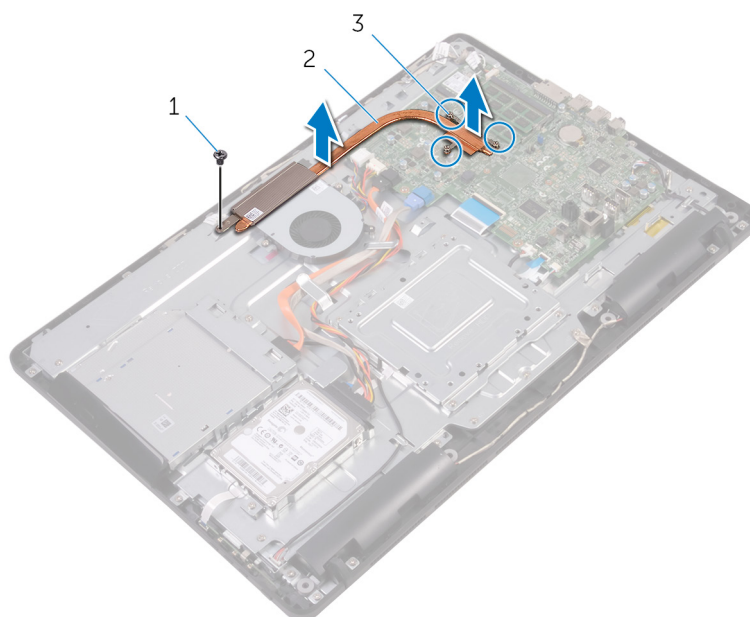
- [Predradnje](#)
- [Postupak](#)

Predradnje

1. Uklonite [postolje](#).
2. Uklonite [stražnji poklopac](#).
3. Uklonite [štitnik matične ploče](#).

Postupak

1. Uklonite vijak koji pričvršćuje sklop hladila na sklop okvira zaslona.
2. Redoslijedom (naznačenim na sklopu hladila) otpustite pričvršne vijke koji pričvršćuju sklop hladila na matičnu ploču.
3. Podignite sklop hladila s matične ploče.



- a. vijak
- b. sklop hladila procesora

c. pričvrtni vijci (3)

Ponovno postavljanje sklopa hladila

NAPOMENA: Prije rada na unutrašnjosti računala pročitajte sigurnosne upute koje ste dobili s računalom i slijedite korake u [Prije rada na unutrašnjosti vašeg računala](#). Nakon rada na unutrašnjosti vašeg računala, slijedite upute u [Nakon rada na unutrašnjosti vašeg računala](#). Za dodatne sigurnosne informacije pogledate sukladnost sa zakonskim odredbama na www.dell.com/regulatory_compliance.

OPREZ: Netočno poravnanje sklopa hladila može oštetiti matičnu ploču i procesor.

NAPOMENA: Možete ponovno koristiti originalno termalno mazivo ako ponovno zajedno ugrađujete originalnu matičnu ploču i sklop hladila procesora. Ako mijenjate matičnu ploču ili sklop hladila procesora, koristite termalnu pločicu isporučenu u kompletu kako biste osigurali prenošenje topline.

Teme:

- [Postupak](#)
- [Koraci nakon postupka](#)

Postupak

1. Poravnajte pričvrstne vijke na sklopu hladila s otvorima za vijke na matičnoj ploči.
2. Redoslijedom (naznačenim na sklopu hladila) pritegnite pričvrstne vijke koji pričvršćuju sklop hladila na matičnu ploču.
3. Ponovno postavite vijak koji pričvršćuje sklop hladila na okvir zaslona.

Koraci nakon postupka

1. Ponovno postavite [štitnik matične ploče](#).
2. Ponovno postavite [stražnji poklopac](#).
3. Ponovno postavite [postolje](#).

Uklanjanje zvučnika

NAPOMENA: Prije rada na unutrašnjosti računala pročitajte sigurnosne upute koje ste dobili s računalom i slijedite korake u **Prije rada na unutrašnjosti vašeg računala**. Nakon rada na unutrašnjosti vašeg računala, slijedite upute u **Nakon rada na unutrašnjosti vašeg računala**. Za dodatne sigurnosne informacije pogledate sukladnost sa zakonskim odredbama na www.dell.com/regulatory_compliance.

Teme:

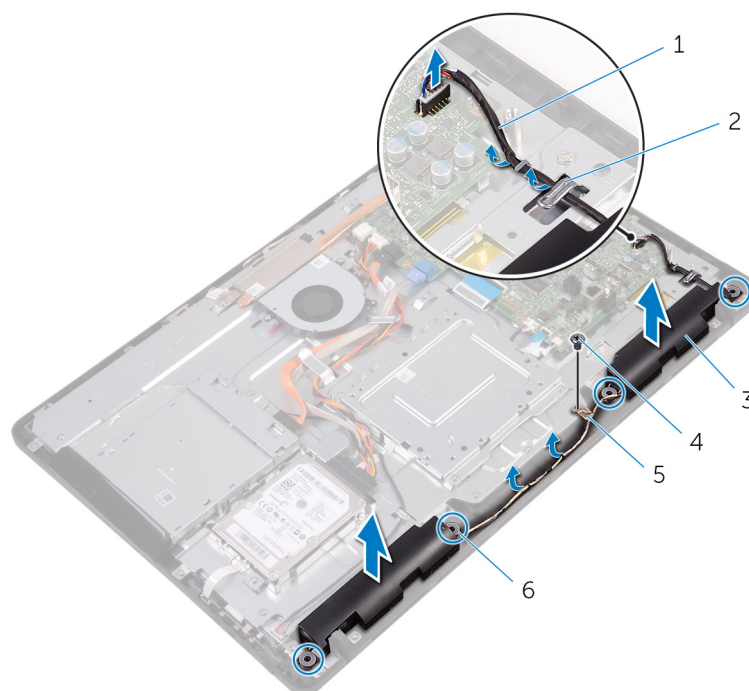
- Predradnje
- Postupak

Predradnje

1. Uklonite **postolje**.
2. Uklonite **stražnji poklopac**.
3. Uklonite **štitnik matične ploče**.

Postupak

1. Iskopčajte kabel zvučnika iz matične ploče.
2. Zapamtite kuda je usmjeren kabel zvučnika i položaj gumenih podloški na kućištu računala.
3. Uklonite kabel zvučnika iz kanala za usmjeravanje.
4. Uklonite vijak koji pričvršćuje traku na postolje sklopa zaslona.
5. Uklonite traku koja pričvršćuje kabel zvučnika na postolje sklopa zaslona.
6. Podignite zvučnike zajedno s kabelom zvučnika iz sklopa zaslona.



1. kabel zvučnika
3. zvučnici (2)

2. vodilice
4. vijak

5. traka

6. gumene podloške (4)

Ponovno postavljanje zvučnika

NAPOMENA: Prije rada na unutrašnjosti računala pročitajte sigurnosne upute koje ste dobili s računalom i slijedite korake u **Prije rada na unutrašnjosti vašeg računala**. Nakon rada na unutrašnjosti vašeg računala, slijedite upute u **Nakon rada na unutrašnjosti vašeg računala**. Za dodatne sigurnosne informacije pogledate sukladnost sa zakonskim odredbama na www.dell.com/regulatory_compliance.

Teme:

- [Postupak](#)
- [Koraci nakon postupka](#)

Postupak

1. Korištenjem vodilica poravnanja i gumenih podloki na okviru zaslona, postavite zvučnike na okvir zaslona.
2. Provucite kabel zvučnika kroz vodilice na postolju ploče zaslona.
3. Zalijepite traku koja pričvršćuje kabel zvučnika na sklop zaslona.
4. Ponovno postavite vijak koji pričvršćuje traku na sklop okvira zaslona.
5. Priključite kabel zvučnika na matičnu ploču.

Koraci nakon postupka

1. Ponovno postavite [štitnik matične ploče](#).
2. Ponovno postavite [stražnji poklopac](#).
3. Ponovno postavite [postolje](#).

Uklanjanje matične ploče

- i** **NAPOMENA:** Prije rada na unutrašnjosti računala pročitajte sigurnosne upute koje ste dobili s računalom i slijedite korake u **Prije rada na unutrašnjosti vašeg računala**. Nakon rada na unutrašnjosti vašeg računala, slijedite upute u **Nakon rada na unutrašnjosti vašeg računala**. Za dodatne sigurnosne informacije pogledate sukladnost sa zakonskim odredbama na www.dell.com/regulatory_compliance.
- i** **NAPOMENA:** Servisna oznaka vašeg računala pohranjena je na matičnoj ploči. Morate upisati Servisnu oznaku u program za postavljanje BIOS-a nakon zamijene matične ploče.
- i** **NAPOMENA:** Zamjena matične ploče uklanja sve promjene koje ste učinili na BIOS-u korištenjem programa za postavljanje BIOS-a. Morate ponovno izvršiti odgovarajuće promjene nakon zamjene matične ploče.
- i** **NAPOMENA:** Prije odspajanja kabela iz matične ploče, zapamtite lokacije priključaka tako da točno ponovno možete priključiti kabele nakon zamijene matične ploče.

Teme:

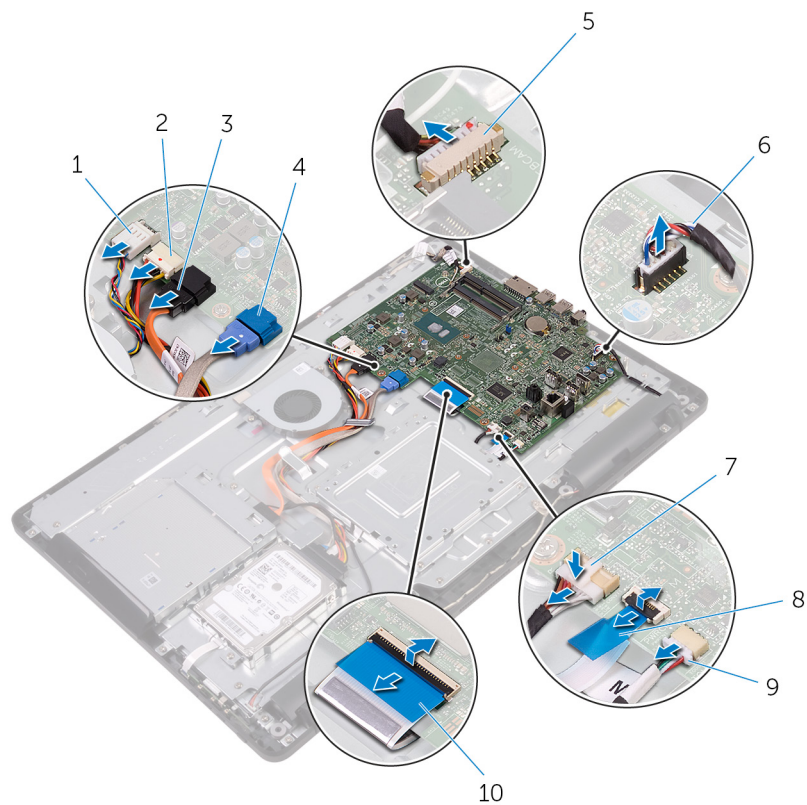
- [Predradnje](#)
- [Postupak](#)

Predradnje

1. Uklonite [postolje](#).
2. Uklonite [stražnji poklopac](#).
3. Uklonite [štitnik matične ploče](#).
4. Uklonite [hladilo](#).
5. Uklonite [memorijski modul](#).
6. Uklonite [karticu za bežičnu vezu](#).

Postupak

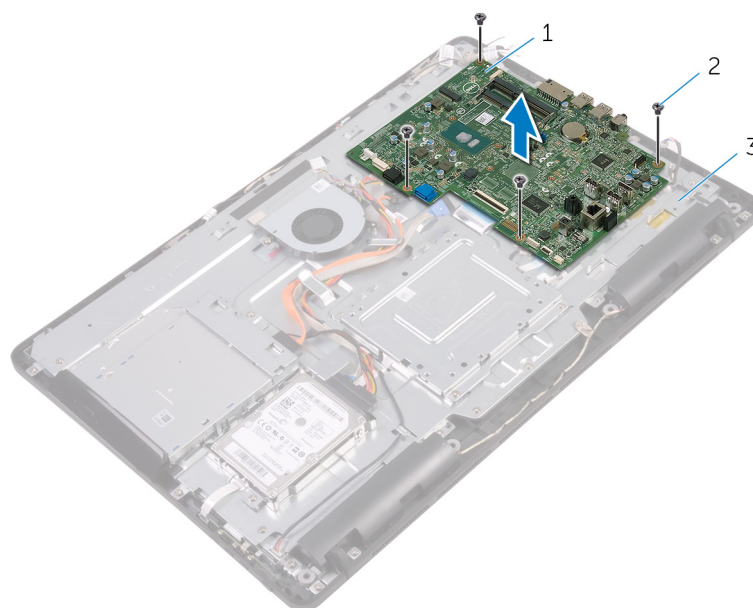
1. Odspojite kabel ventilatora, kabele napajanja tvrdog i optičkog pogona, podatkovni kabel tvrdog pogona, kabel mikrofona i kamere, kabel zvučnika, kabel napajanja ploče zaslona i kabel dodirne ploče iz matične ploče.
2. Otvorite zasune i odspojite kabel upravljačke ploče i kabel zaslona s matične ploče.



- | | |
|-------------------------------------|------------------------------------------------|
| 1. kabel ventilatora | 2. kabel za napajanje tvrdog i optičkog pogona |
| 3. podatkovni kabel optičkog pogona | 4. podatkovni kabel tvrdog pogona |
| 5. kabel mikrofona i kamere | 6. kabel zvučnika |
| 7. kabel napajanja ploče zaslona | 8. kabel upravljačke ploče |
| 9. kabel dodirne ploče | 10. kabel zaslona |

NAPOMENA: Kabel dodirne ploče nije dostupan na običnim sustavima.

3. Uklonite vijke kojima je pričvršćena matična ploča na sklop okvira zaslona.
4. Podignite matičnu ploču sa sklopa okvira zaslona.



- a. matična ploča
- b. vijci (4)

c. sklop okvira zaslona

Ponovno postavljanje matične ploče

- i** **NAPOMENA:** Prije rada na unutrašnjosti računala pročitajte sigurnosne upute koje ste dobili s računalom i slijedite korake u **Prije rada na unutrašnjosti vašeg računala**. Nakon rada na unutrašnjosti vašeg računala, slijedite upute u **Nakon rada na unutrašnjosti vašeg računala**. Za dodatne sigurnosne informacije pogledate sukladnost sa zakonskim odredbama na www.dell.com/regulatory_compliance.
- i** **NAPOMENA:** Servisna oznaka vašeg računala pohranjena je na matičnoj ploči. Morate upisati Servisnu oznaku u program za postavljanje BIOS-a nakon zamjene matične ploče.
- i** **NAPOMENA:** Zamjena matične ploče uklanja sve promjene koje ste učinili na BIOS-u korištenjem programa za postavljanje BIOS-a. Morate ponovno izvršiti odgovarajuće promjene nakon zamjene matične ploče.

Teme:

- [Postupak](#)
- [Koraci nakon postupka](#)

Postupak

1. Poravnajte otvore za vijke na matičnoj ploči s otvorima za vijke na sklopu okvira zaslona.
2. Ponovno postavite vijke koji pričvršćuju matičnu ploču na sklop okvira zaslona.
3. Umetnite kabel ploče upravljačkih tipki i kabel zaslona u njihove priključke na matičnoj ploči i zatvorite zasune kako biste osigurali kabele.
4. Priključite kabel dodirne ploče, kabel napajanja ploče zaslona, kabel zvučnika, kabel mikrofona i kamere, podatkovni kabel tvrdog pogona, podatkovni kabel optičkog pogona, kabela napajanja tvrdog i optičkog pogona i kabel ventilatora na matičnu ploču.

Koraci nakon postupka

1. Ponovno postavite [karticu za bežičnu vezu](#).
2. Ponovo postavite [memorijske module](#).
3. Ponovno postavite [sklop hladila](#).
4. Ponovno postavite [štitnik matične ploče](#).
5. Ponovno postavite [stražnji poklopac](#).
6. Ponovno postavite [postolje](#).

Uklanjanje sklopa zaslona

i **NAPOMENA:** Prije rada na unutrašnjosti računala pročitajte sigurnosne upute koje ste dobili s računalom i slijedite korake u **Prije rada na unutrašnjosti vašeg računala**. Nakon rada na unutrašnjosti vašeg računala, slijedite upute u **Nakon rada na unutrašnjosti vašeg računala**. Za dodatne sigurnosne informacije pogledate sukladnost sa zakonskim odredbama na www.dell.com/regulatory_compliance.

Teme:

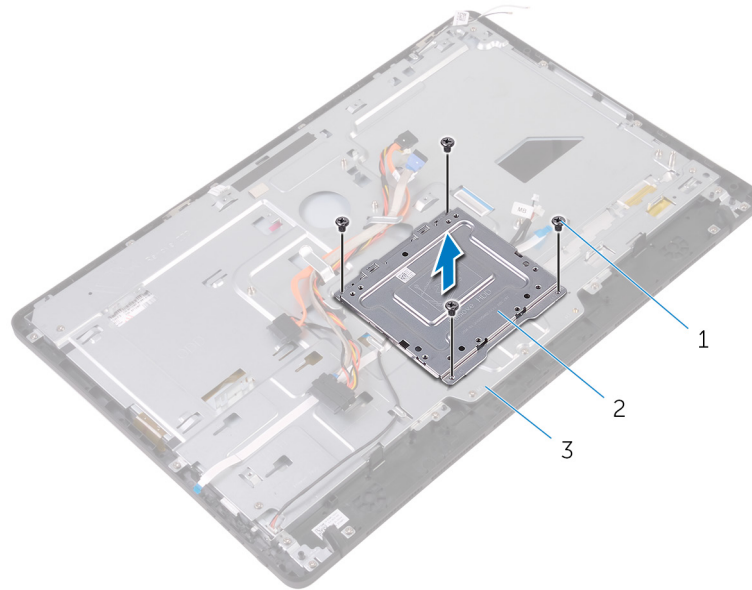
- [Predradnje](#)
- [Postupak](#)

Predradnje

1. Uklonite [postolje](#).
2. Uklonite [stražnji poklopac](#).
3. Uklonite [optički pogon](#).
4. Slijedite postupak od koraka 1 do koraka 4 u „[Uklanjanje tvrdog pogona](#)“.
5. Uklonite [štitnik matične ploče](#).
6. Uklonite [memorijski modul](#).
7. Uklonite [karticu za bežičnu vezu](#).
8. Uklonite [upravljačku ploču](#).
9. Uklonite [mikrofon](#).
10. Uklonite [kameru](#).
11. Uklonite [ventilator](#).
12. Uklonite [hladilo](#).
13. Uklonite [zvučnike](#).
14. Uklonite [matičnu ploču](#).

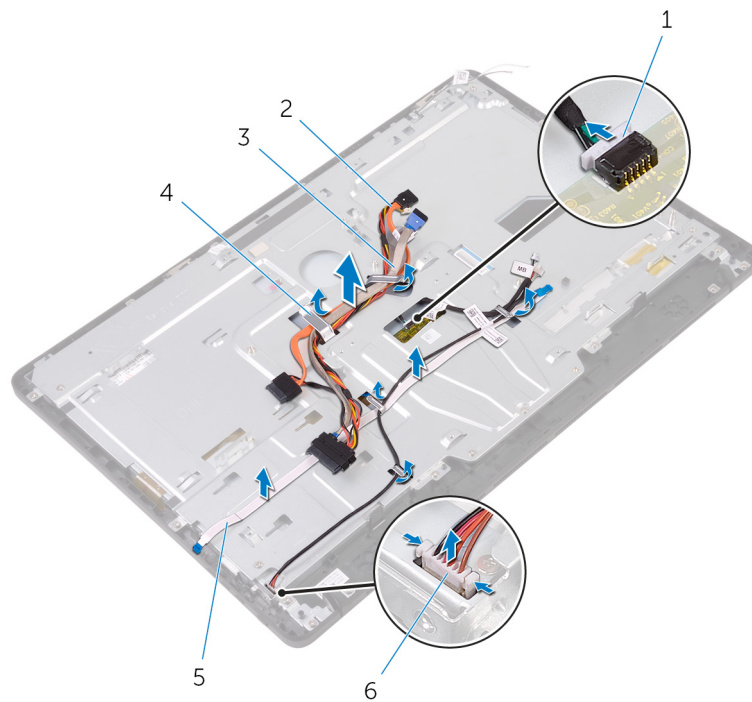
Postupak

1. Uklonite vijke koji pričvršćuju VESA nosač na sklop okvira zaslona.
2. Podignite VESA nosač sa sklopa okvira zaslona.



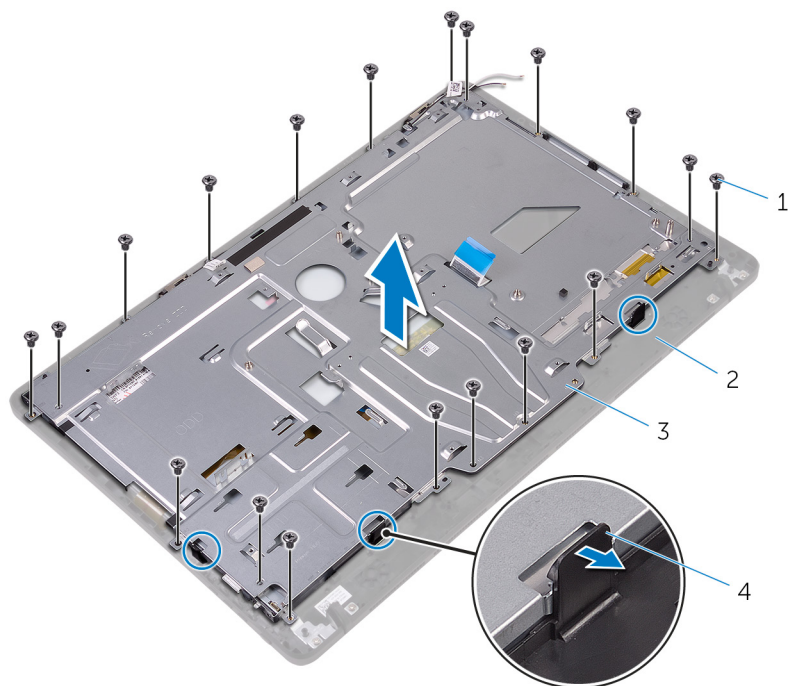
- a. vijci (4)
- b. VESA nosač
- c. sklop okvira zaslona

3. Odspojite kabel dodirne ploče i kabel napajanja ploče zaslona iz njihovih priključaka na sklopu okvira zaslona.
4. Zapamtite kuda su usmjereni podatkovni kabel optičkog pogona, dodirne ploče, pozadinskog osvjetljenja zaslona, tvrdog pogona i upravljačke ploče te uklonite kabele iz vodilica na sklopu okvira zaslona.



- | | |
|--------------------------------|-------------------------------------|
| 1. kabel dodirne ploče zaslona | 2. podatkovni kabel optičkog pogona |
| 3. kabel tvrdog pogona | 4. vodilica |
| 5. kabel upravljačke ploče | 6. kabel napajanja ploče zaslona |

5. Uklonite vijke kojima je sklop okvira zaslona pričvršćen na sklopu zaslona.
6. Otpustite sklop okvira zaslona iz jezičaka na sklopu zaslona.



1. vijci (19)

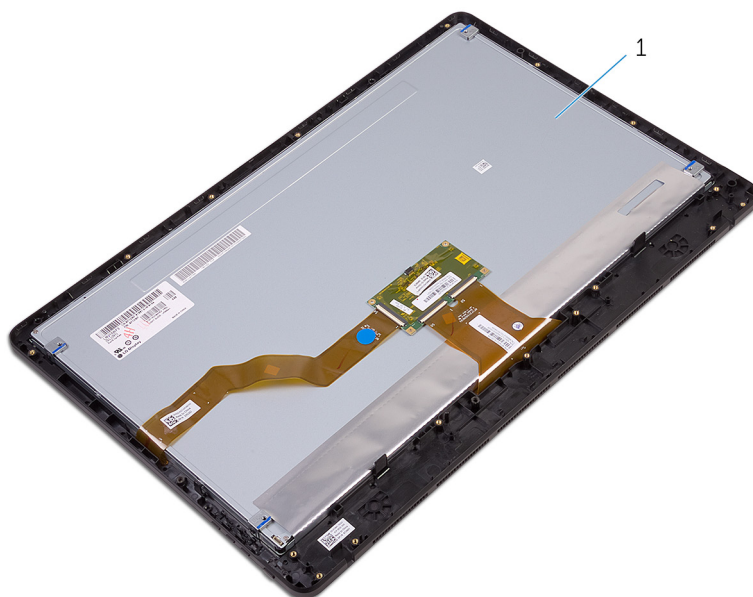
3. sklop okvira zaslona

2. sklop zaslona

4. jezičci (3)

7. Podignite sklop okvira zaslona iz sklopa zaslona.

8. Uklonite gumene stopice.



1. sklop zaslona

Ponovno postavljanje sklopa zaslona

i **NAPOMENA:** Prije rada na unutrašnjosti računala pročitajte sigurnosne upute koje ste dobili s računalom i slijedite korake u **Prije rada na unutrašnjosti vašeg računala**. Nakon rada na unutrašnjosti vašeg računala, slijedite upute u **Nakon rada na unutrašnjosti vašeg računala**. Za dodatne sigurnosne informacije pogledate sukladnost sa zakonskim odredbama na www.dell.com/regulatory_compliance.

Teme:

- [Postupak](#)
- [Koraci nakon postupka](#)

Postupak

1. Ponovno postavite [gumene stopice](#).
2. Umetnite jezičke na sklopu zaslona u utore na sklopu okvira zaslona.
3. Ponovno postavite sklop okvira zaslona na okvir zaslona.
4. Postavite vijke kojima je sklop okvira zaslona pričvršćen na sklop zaslona.
5. Usmjerite podatkovni kabel optičkog pogona, kabel dodirne ploče, kabel pozadinskog osvjetljenja, kabele tvrdog pogona i kabele upravljačke ploče kroz vodilice na sklopu okvira zaslona.
6. Spojitee kabel dodirne ploče i kabel napajanja ploče zaslona u njihove priključke na sklopu okvira zaslona.
7. Poravnajte otvore vijaka na VESA nosaču s otvorima vijaka na okviru zaslona.
8. Ponovno postavite vijke koji pričvršćuju VESA nosač na okviru zaslona.

Koraci nakon postupka

1. Ponovno postavite [matičnu ploču](#).
2. Ponovno postavite [zvučnike](#).
3. Ponovno postavite [sklop hladila](#).
4. Ponovno postavite [ventilator](#).
5. Ponovno postavite [kameru](#).
6. Ponovno postavite [mikrofon](#).
7. Ponovno postavite [upravljačku ploču](#).
8. Ponovno postavite [karticu za bežičnu vezu](#).
9. Ponovo postavite [memorijske module](#).
10. Ponovno postavite [štitnik matične ploče](#).
11. Slijedite postupak od koraka 3 do koraka 6 u „[Ponovno postavljanje tvrdog pogona](#)“.
12. Ponovno postavite [optički pogon](#).
13. Ponovno postavite [stražnji poklopac](#).
14. Ponovno postavite [postolje](#).

Uklanjanje kabela zaslona

i **NAPOMENA:** Prije rada na unutrašnjosti računala pročitajte sigurnosne upute koje ste dobili s računalom i slijedite korake u **Prije rada na unutrašnjosti vašeg računala**. Nakon rada na unutrašnjosti vašeg računala, slijedite upute u **Nakon rada na unutrašnjosti vašeg računala**. Za dodatne sigurnosne informacije pogledate sukladnost sa zakonskim odredbama na www.dell.com/regulatory_compliance.

Teme:

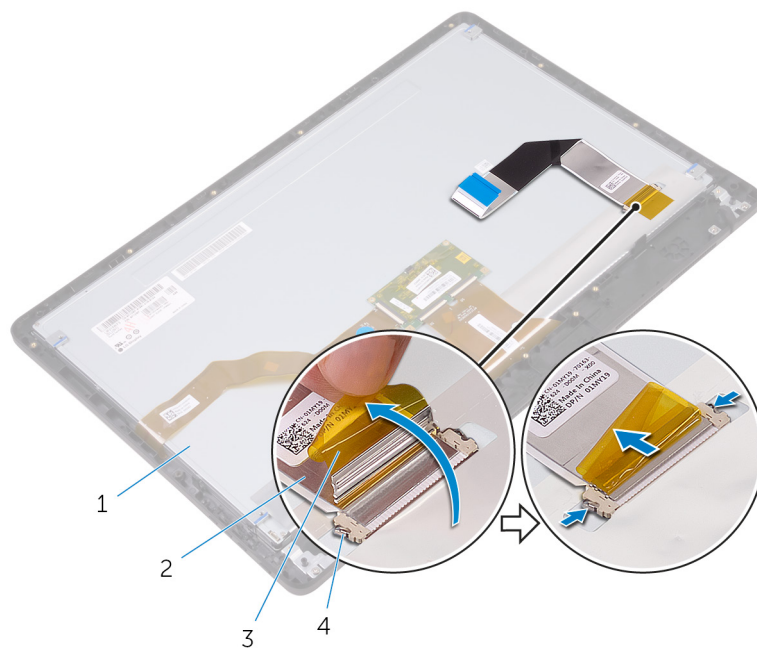
- [Predradnje](#)
- [Postupak](#)

Predradnje

1. Uklonite [postolje](#).
2. Uklonite [stražnji poklopac](#).
3. Uklonite [optički pogon](#).
4. Slijedite postupak od koraka 1 do koraka 4 u „[Uklanjanje tvrdog pogona](#)“.
5. Uklonite [štitnik matične ploče](#).
6. Uklonite [memorijski modul](#).
7. Uklonite [karticu za bežičnu vezu](#).
8. Uklonite [upravljačku ploču](#).
9. Uklonite [mikrofon](#).
10. Uklonite [ventilator](#).
11. Uklonite [hladilo](#).
12. Uklonite [zvučnike](#).
13. Uklonite [matičnu ploču](#).
14. Uklonite [sklop zaslona](#).

Postupak

1. Uklonite traku koja pričvršćuje kabel zaslona na sklop zaslona.
2. Pritisnite spajalice i odspojite kabel zaslona iz sklopa zaslona.
3. Podignite kabel zaslona sa sklopa zaslona.



- 1. sklop zaslona
- 3. traka

- 2. kabel zaslona
- 4. spajalice (2)

Ponovno postavljanje kabela zaslona

i **NAPOMENA:** Prije rada na unutrašnjosti računala pročitajte sigurnosne upute koje ste dobili s računalom i slijedite korake u **Prije rada na unutrašnjosti vašeg računala**. Nakon rada na unutrašnjosti vašeg računala, slijedite upute u **Nakon rada na unutrašnjosti vašeg računala**. Za dodatne sigurnosne informacije pogledate sukladnost sa zakonskim odredbama na www.dell.com/regulatory_compliance.

Teme:

- [Postupak](#)
- [Koraci nakon postupka](#)

Postupak

1. Spojite kabel zaslona na sklop zaslona i zatvorite zasun kako biste osigurali kabel.
2. Zalijepite traku koja pričvršćuje kabel zaslona na sklop zaslona.

Koraci nakon postupka

1. Ponovno postavite [sklop zaslona](#).
2. Ponovno postavite [matičnu ploču](#).
3. Ponovno postavite [zvučnike](#).
4. Ponovno postavite [sklop hladila](#).
5. Ponovno postavite [ventilator](#).
6. Ponovno postavite [mikrofon](#).
7. Ponovno postavite [upravljačku ploču](#).
8. Ponovno postavite [karticu za bežičnu vezu](#).
9. Ponovo postavite [memorijske module](#).
10. Ponovno postavite [štitnik matične ploče](#).
11. Slijedite postupak od koraka 3 do koraka 6 u „[Ponovno postavljanje tvrdog pogona](#)“.
12. Ponovno postavite [optički pogon](#).
13. Ponovno postavite [stražnji poklopac](#).
14. Ponovno postavite [postolje](#).

Uklanjanje gumenih stopica

i **NAPOMENA:** Prije rada na unutrašnjosti računala pročitajte sigurnosne upute koje ste dobili s računalom i slijedite korake u **Prije rada na unutrašnjosti vašeg računala**. Nakon rada na unutrašnjosti vašeg računala, slijedite upute u **Nakon rada na unutrašnjosti vašeg računala**. Za dodatne sigurnosne informacije pogledate sukladnost sa zakonskim odredbama na www.dell.com/regulatory_compliance.

Teme:

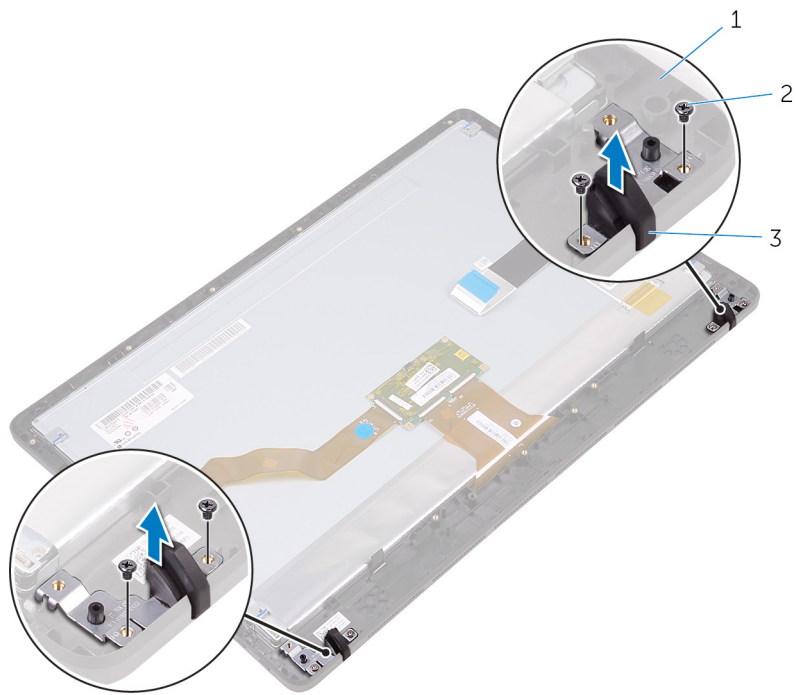
- [Predradnje](#)
- [Postupak](#)

Predradnje

1. Uklonite [postolje](#).
2. Uklonite [stražnji poklopac](#).
3. Uklonite [optički pogon](#).
4. Slijedite postupak od koraka 1 do koraka 4 u „[Uklanjanje tvrdog pogona](#)“.
5. Uklonite [štitnik matične ploče](#).
6. Uklonite [memorijski modul](#).
7. Uklonite [karticu za bežičnu vezu](#).
8. Uklonite [upravljačku ploču](#).
9. Uklonite [ventilator](#).
10. Uklonite [hladilo](#).
11. Uklonite [zvučnike](#).
12. Uklonite [matičnu ploču](#).
13. Slijedite postupak od koraka 1 do koraka 7 u „[Uklanjanje sklopa zaslona](#)“.

Postupak

1. Uklonite vijke koji pričvršćuju gumene stopice na okvir zaslona.
2. Podignite gumene stopice s okvira zaslona.



- a. okvir zaslona
- b. vijci (4)
- c. gumena stopica (2)

Ponovno postavljanje gumenih stopica

i **NAPOMENA:** Prije rada na unutrašnjosti računala pročitajte sigurnosne upute koje ste dobili s računalom i slijedite korake u **Prije rada na unutrašnjosti vašeg računala**. Nakon rada na unutrašnjosti vašeg računala, slijedite upute u **Nakon rada na unutrašnjosti vašeg računala**. Za dodatne sigurnosne informacije pogledate sukladnost sa zakonskim odredbama na www.dell.com/regulatory_compliance.

Teme:

- [Postupak](#)
- [Koraci nakon postupka](#)

Postupak

1. Poravnajte otvore vijaka na gumenoj stopici s otvorima vijaka na okviru zaslona.
2. Ponovno postavite vijke koji pričvršćuju gumenu stopicu na okvir zaslona.

Koraci nakon postupka

1. Slijedite postupak od koraka 2 do koraka 8 u „[Ponovno postavljanje sklopa zaslona](#)“.
2. Ponovno postavite [matičnu ploču](#).
3. Ponovno postavite [zvučnike](#).
4. Ponovno postavite [sklop hladila](#).
5. Ponovno postavite [ventilator](#).
6. Ponovno postavite [upravljačku ploču](#).
7. Ponovno postavite [karticu za bežičnu vezu](#).
8. Ponovo postavite [memorijske module](#).
9. Ponovno postavite [štitnik matične ploče](#).
10. Slijedite postupak od koraka 3 do koraka 6 u „[Ponovno postavljanje tvrdog pogona](#)“.
11. Ponovno postavite [optički pogon](#).
12. Ponovno postavite [stražnji poklopac](#).
13. Ponovno postavite [postolje](#).

Program za postavljanje BIOS-a

Pregled BIOS-a

OPREZ: Ako niste stručni korisnik računala, ne mijenjate postavke u programu za postavljanje BIOS-a. Neke izmjene mogle bi uzrokovati nepravilan rad vašeg računala.

NAPOMENA: Prije promjene programa za postavljanje BIOS-a, preporučuje se da zapišete podatke sa zaslona za programa za postavljanje BIOS-a za buduću uporabu.

Program za postavljanje BIOS-a koristite u sljedeće svrhe:

- Dobivanje informacija o hardveru instaliranom na računalo, primjerice količini RAM-a ili veličini tvrdog pogona.
- Promjenu informacija o konfiguraciji sustava.
- Postavljanje ili promjenu opcija koje mogu odabrati korisnici, primjerice korisničkih lozinki, vrste instaliranog tvrdog pogona, omogućavanje ili onemogućavanje osnovnih uređaja.

Ulaz u program za postavljanje BIOS-a

1. Uključite (ili ponovno pokrenite) računalo.
2. Tijekom POSTA-a, kada se prikaže logotip DELL, pratite na zaslonu kada se pojavi F2 i odmah pritisnite F2.

NAPOMENA: Poruka F2 označava da je tipkovnica inicijalizirana. Ova se poruka može prikazati vrlo brzo, stoga morate pratiti zaslon i odmah pritisnut F2. Ako pritisnete F2 prije nego što se pojavi poruka F2, taj pritisak tipke neće vrijediti. Ako čekate predugo i pojavi se logotip operativnog sustava, nastavite čekati sve dok ne vidite operacijski sustav na radnoj površini. Potom, isključite računalo i pokušajte ponovno.

Brisanje zaboravljenih zaporki

NAPOMENA: Prije rada na unutrašnjosti računala pročitajte sigurnosne upute koje ste dobili s računalom i slijedite korake u [Prije rada na unutrašnjosti vašeg računala](#). Nakon rada na unutrašnjosti vašeg računala, slijedite upute u [Nakon rada na unutrašnjosti vašeg računala](#). Za dodatne sigurnosne informacije pogledate sukladnost sa zakonskim odredbama na www.dell.com/regulatory_compliance.

Predradnje

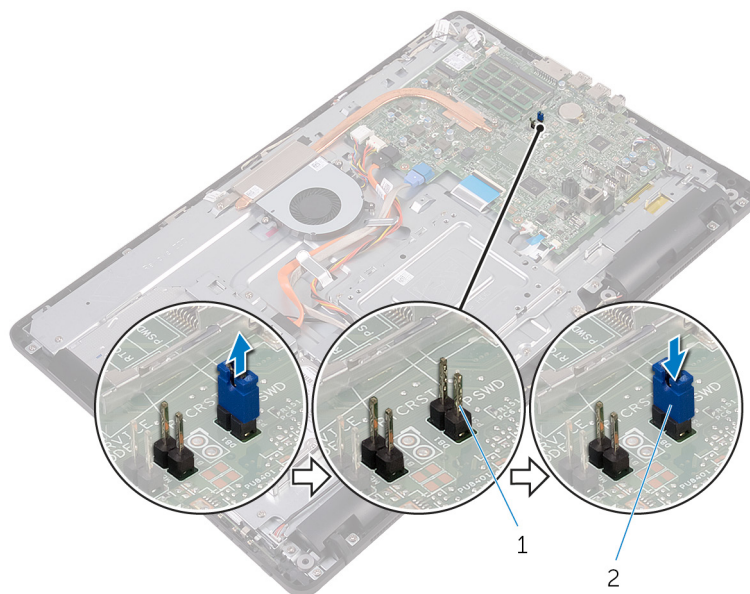
1. Uklonite [postolje](#).
2. Uklonite [stražnji poklopac](#).
3. Uklonite [štitnik matične ploče](#).

Postupak

1. Pronađite premosnik za resetiranje lozinke (PSWD) na matičnoj ploči.

NAPOMENA: Za više informacija o lokaciji premosnika pogledajte „[Komponente matične ploče](#)”.

2. Uklonite utikač premosnika iz premosnika za zaporku.
3. Pričekajte 5 sekunda i potom ponovno postavite utikač premosnika na njegovu originalnu poziciju.



- a. pinovi prenosnika zaporce
- b. utikač prenosnika

Koraci nakon postupka

1. Ponovno postavite štitnik matične ploče.
2. Ponovno postavite stražnji poklopac.
3. Ponovno postavite postolje.

Brisanje postavki CMOS-a

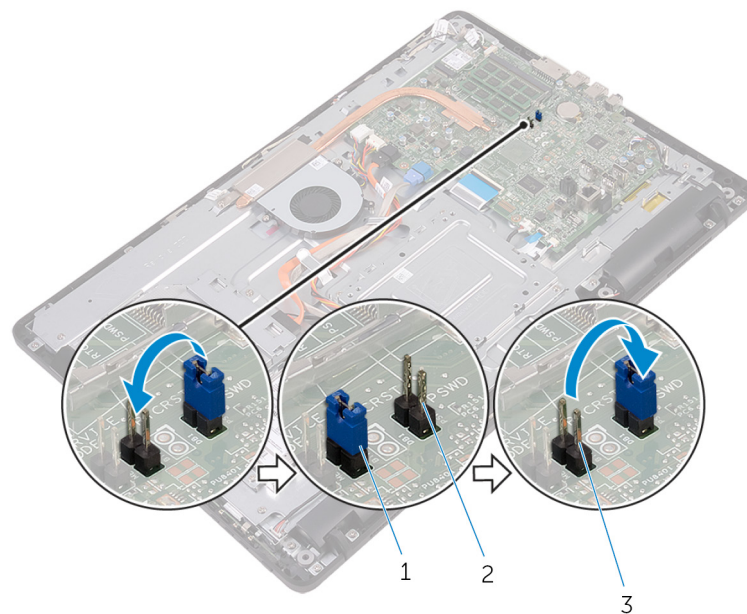
i **NAPOMENA:** Prije rada na unutrašnjosti računala pročitajte sigurnosne upute koje ste dobili s računalom i slijedite korake u **Prije rada na unutrašnjosti vašeg računala**. Nakon rada na unutrašnjosti vašeg računala, slijedite upute u **Nakon rada na unutrašnjosti vašeg računala**. Za dodatne sigurnosne informacije pogledate sukladnost sa zakonskim odredbama na www.dell.com/regulatory_compliance.

Predradnje

1. Uklonite postolje.
2. Uklonite stražnji poklopac.
3. Uklonite štitnik matične ploče.

Postupak

1. Pronađite CMOS prenosnik za resetiranje (RTCRST) na matičnoj ploči.
2. Uklonite utikač prenosnika iz zadanih pinova za prenosnik i spojite ga na pinove CMOS prenosnika.
3. Pričekajte 5 sekunda i potom ponovno postavite utikač prenosnika na njegovu originalnu poziciju.




- a. utikač prenosnika
- b. pinovi prenosnika zaporke
- c. Pinovi CMOS prenosnika

Koraci nakon postupka

1. Ponovno postavite [štitnik matične ploče](#).
2. Ponovno postavite [stražnji poklopac](#).
3. Ponovno postavite [postolje](#).

Ažuriranje BIOS-a Flash postupkom

Možda budete trebali ažurirati BIOS kada je ažuriranje dostupno ili nakon zamijene matične ploče. Za ažuriranje BIOS-a:

1. Uključite računalo.
2. Idite na www.dell.com/support.
3. Kliknite **Product support** (Podrška proizvodu), upišite servisnu oznaku računala i kliknite **Submit** (Pošalji).
 **NAPOMENA: Ako nemate servisnu oznaku, koristite funkciju automatskog otkrivanja ili ručno pretražite za svoj model računala.**
4. Kliknite **Drivers & downloads (Upravljački programi i preuzimanja) > Find it myself (Pronađ ih sam)**.
5. Odaberite operacijski sustav koji je instaliran na vašem računalo.
6. Pomaknite se prema dolje i proširite **BIOS**.
7. Kliknite **Download** (Preuzmi) za preuzimanje najnovije verzije BIOS-a za vaše računalo.
8. Po završetku preuzimanja, navigirajte do mape gdje ste spremili datoteku za ažuriranje BIOS-a.
9. Dva puta kliknite ikonu datoteke za ažuriranje BIOS-a i slijedite upute na zaslonu.

Tehnologija i komponente

i **NAPOMENA:** Snimci zaslona za za Upravitelj uređaja mogu se razlikovati ovisno o naručenoj konfiguraciji.

Teme:

- Audio kartica
- Kamera
- Zaslون
- HDMI
- Grafike
- Intel WiDi
- USB
- Wi-Fi
- Bluetooth
- Tvrdi pogon
- Čitač multimedijских kartica
- Adapter za napajanje
- Set čipova
- Memorija
- Procesori
- Operacijski sustav
- Lokacija servisne oznake
- Upravljački programi uređaja
- Pregled BIOS-a

Audio kartica

Ovo je računalo isporučeno sa zvučnom karticom Realtek ALC3661 s uslužnim programom Waves MaxxAudio Pro za podešavanje različitih postavki zvuka.

i **NAPOMENA:** Audio upravljački programi već su instalirani kada primite računalo.

Preuzimanje audio upravljačkog programa

1. Uključite računalo.
2. Posjetite www.dell.com/support.
3. Kliknite **Product support** (Podrška proizvodu), upišite servisnu oznaku računala i kliknite **Send** (Pošalji).

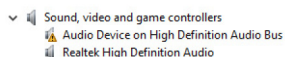
i **NAPOMENA:** Ako nemate servisnu oznaku, koristite funkciju automatskog otkrivanja ili ručno pretražite za svoj model računala.

4. Kliknite **Drivers & downloads (Upravljački programi i preuzimanja) > Find it myself (Pronađi ih sam)**.
5. Pomaknite se prema dolje i proširite **Audio** (Zvuk).
6. Kliknite **Download** (Preuzmi) za preuzimanje upravljačkog programa za zvuk.
7. Spremite datoteku i po završetku preuzimanja navigirajte u mapu gdje ste spremili datoteku za ažuriranje upravljačkog programa za audio.
8. Dvapat kliknite ikonu datoteke upravljačkog programa za zvuk i slijedite upute na zaslonu za instalaciju upravljačkog programa.

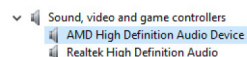
Identifikacija audio kontrolera

1. Na alatnoj traci kliknite ili dotaknite okvir za pretraživanje i potom upišite `Device Manager`.
2. Kliknite na **Upravitelj uređaja**.
Pojavljuje se prozor s **Upraviteljem uređaja**.
3. Proširite **Zvuk, video i kontroleri za igru** za prikaz audio kontrolera.

Prije instalacije



Nakon instalacije



Promjena audio postavki

1. Na alatnoj traci kliknite ili dotaknite okvir za pretraživanje i potom upišite `Dell Audio`.
2. Kliknite ili dotaknite **Dell Audio** i po potrebi promijenite postavke.

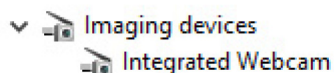
Kamera

Ovo je računalo isporučeno s integriranom kamerom velike brzine od 0,92 megapiksela maksimalne razlučivosti 1280 x 720 HD pri 30 FPS.

NAPOMENA: Morate zamijeniti modul kamere ako dođe do bilo kakvih problema s ugrađenim mikrofonom.

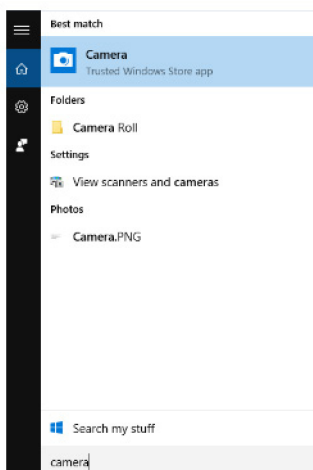
Identifikacija web kamere u upravitelju uređaja

1. Na alatnoj traci kliknite ili dotaknite okvir za pretraživanje i potom upišite `Device Manager`.
2. Kliknite na **Upravitelj uređaja**.
Pojavljuje se prozor s **Upraviteljem uređaja**.
3. Proširenje **Uređaji za obradu slike**.



Pokretanje aplikacije kamere

1. Na alatnoj traci kliknite ili dotaknite okvir za pretraživanje i potom upišite `Camera`.
2. Kliknite na **Kamera**.



Dobivanje Dell Webcam Central

Uz vaše računalo isporučen je CD koji sadrži softver Dell Webcam Central. Ako nemate softver, možete ga preuzeti tako da se registrirate preko Moj račun na Dell web stranici.

NAPOMENA: Dell Webcam Central nije dostupan za preuzimanje iz stranice za podršku ili CD izvora.

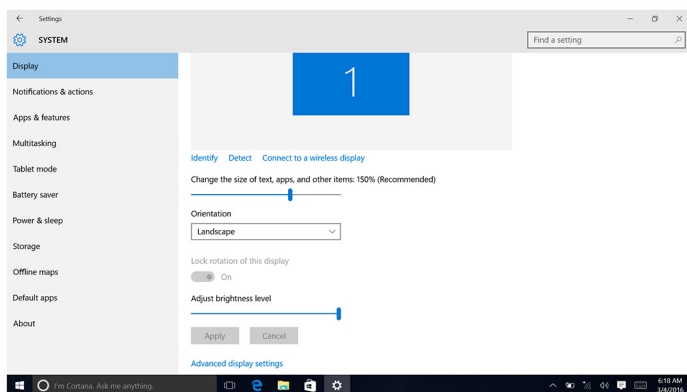
Zaslon

Ovo računalo ima sljedeće opcije zaslona:

- 21,5-inčni FHD + dodirni zaslon s razlučivosti 1920 X 1080
- 21,5-inčni FHD + obični zaslon s razlučivosti 1920 X 1080

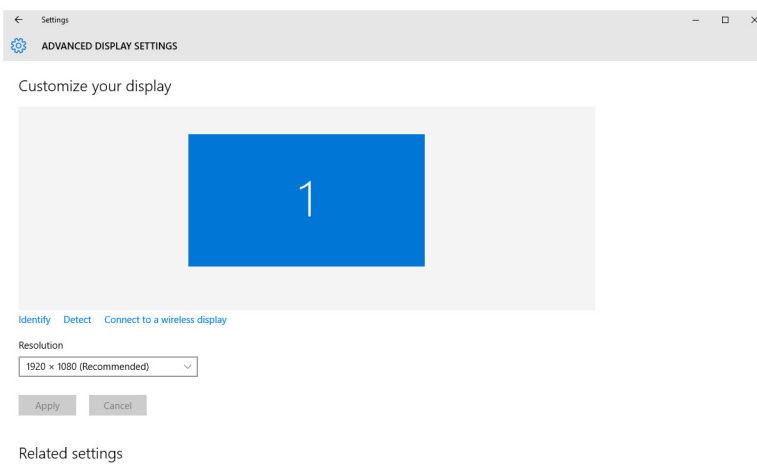
Podešavanje svjetline

1. Desnom tipkom kliknite ravnu površinu i odaberite **Postavke prikaza**.
2. Povucite klizač **Promjena svjetline** za podešavanje svjetline.



Promjena razlučivosti zaslona

1. Desnom tipkom kliknite radnu površinu i zadržite te odaberite **Postavke prikaza**.
2. Kliknite **Dodatne postavke prikaza**.
3. Odaberite odgovarajuću razlučivost iz padajućeg popisa.
4. Kliknite **Primjeni**.



Čišćenje zaslona

OPREZ: Nemojte koristiti tvari poput alkohola, kemikalija ili kućnih sredstava za čišćenje za čišćenje zaslona.

OPREZ: Za izbjegavanje oštećenja zaslona, nemojte primjenjivati silu kada čistite i brišete svu preostalu tekućinu nakon čišćenja.

NAPOMENA: Komplet za čišćenja se treba koristiti za čišćenje. Ako ga ne posjedujete, koristite meku, vlažnu tkaninu od mikrofibre s destiliranom vodom.

1. Isključite računalo i zaslon prije čišćenja.
2. Lagano obrišite zaslon kružnim pokretima kako biste uklonili svu prašinu ili čestice prljavštine.
3. Prije uključivanja pustite zaslon da se dobro osuši.

HDMI

Ovo računalo ima jedan ulazni HDMI priključak koji se nalazi sa stražnje strane računala. Na ulazni HDMI priključak možete spojiti igraću konzolu, Blu-ray čitač ili druge izlazne HDMI uređaje.

Grafike

Ovo se računalo isporučuje s video kontrolerom AMD Radeon R5 A335.

Preuzimanje grafičkih upravljačkih programa

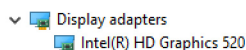
1. Uključite računalo.
2. Posjetite www.dell.com/support.
3. Kliknite **Product support** (Podrška proizvodu), unesite servisnu oznaku računala i kliknite **Submit** (Pošalji).

NAPOMENA: Ako nemate servisnu oznaku, koristite funkciju automatskog otkrivanja ili ručno pretražite za svoj model računala.

4. Kliknite **Drivers & downloads (Upravljački programi i preuzimanja) > Find it myself (Pronađi ih sam)**.
5. Pomaknite se prema dolje i proširite **Video**.
6. Kliknite **Download** (Preuzmi) za preuzimanje grafičkih upravljačkih programa za svoje računalo.
7. Spremite datoteku i po završetku preuzimanja navigirajte u mapu gdje ste spremili datoteku za ažuriranje grafičkog upravljačkog programa.
8. Dvaput kliknite ikonu datoteke upravljačkog programa grafičke kartice i slijedite upute na zaslonu za instalaciju upravljačkog programa.

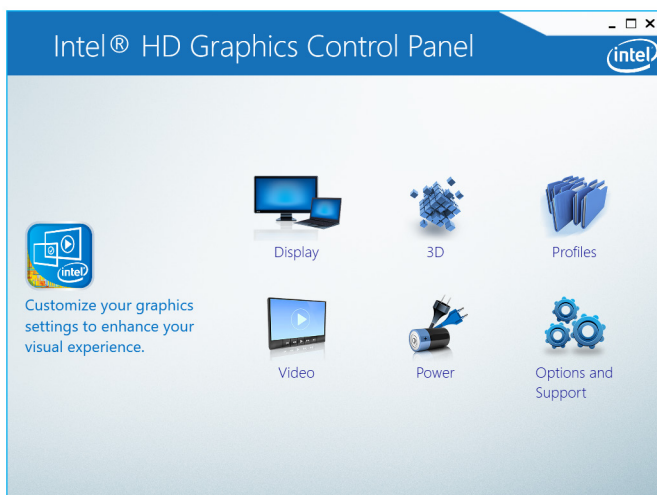
Identifikacija adaptera zaslona

1. Na alatnoj traci kliknite ili dotaknite okvir za pretraživanje i potom upišite `Device Manager`.
2. Kliknite na **Upravitelj uređaja**.
Pojavljuje se prozor s **Upraviteljem uređaja**.
3. Proširite **Display adapters (Adapteri zaslona)**.

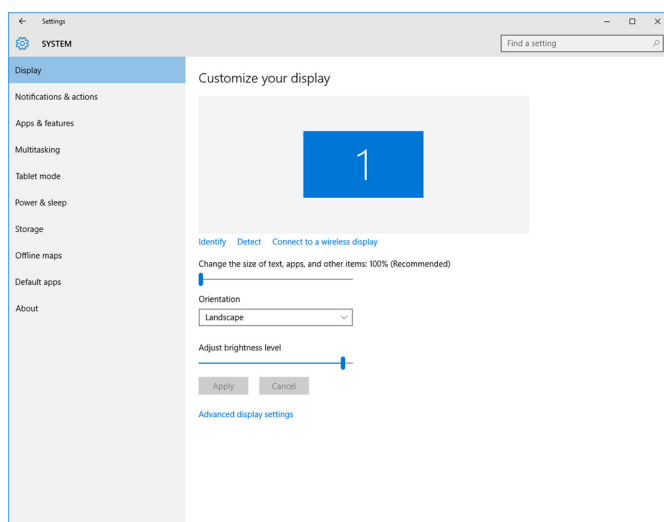


Promjena zaslona i grafike upravljačke ploče

1. Desnom tipkom kliknite radnu površinu i odaberite **Svojstva grafičkog prilagodnika** da biste pokrenuli **upravljačku ploču Intel HD Graphics**.



2. Kliknite **Zaslón**.
3. Po potrebi promijenite postavke prikaza.



Intel WiDi

Funkcija bežičnog zaslona omogućuje vam dijeljenje zaslona računala s kompatibilnim TV prijnikom bez kabela. Prije postavljanja bežičnog zaslona morate priključiti bežični adapter na TV prijnik. Da biste provjerili podržava li vaš TV prijnik tu značajku, pogledajte dokumentaciju TV prijnika.

Sljedeća tablica pruža osnovne zahtjeve sustava za bežični zaslon.

Procesor	2. generacija Intel Core i3, i5, i7 procesora
Video kontroler	Intel HD Graphics
WLAN kartica	Intel 2230 ili Intel 6150
Operacijski sustav	Windows 7 ili noviji
Upravljački program	Preuzmite i instalirajte najnoviji upravljački program za „Intel Upravitelja vezom za bežični zaslon” koji je dostupan na www.dell.com/support

Preuzimanje WiDi aplikacije

1. Uključite računalo.

2. Posjetite www.dell.com/support.
 3. Kliknite na **Product Support** (Podrška proizvodu), upišite servisnu oznaku računala i kliknite **Submit** (Pošalji).
- i** **NAPOMENA:** Ako nemate servisnu oznaku, koristite funkciju automatskog otkrivanja ili ručno pretražite za svoj model računala.
4. Kliknite **Drivers & downloads (Upravljački programi i preuzimanja) > Find it myself (Pronađ ih sam)**.
 5. Pomaknite se prema dolje i proširite **Video**.
 6. Kliknite **Download** (Preuzmi) za preuzimanje aplikacije Intel WiDi za svoje računalo.
 7. Po završetku preuzimanja, navigirajte do mape gdje ste spremili aplikaciju.
 8. Dvaput kliknite ikonu datoteke aplikacije i slijedite upute na zaslonu da biste je instalirali.

Postavljanje bežičnog zaslona

1. Uključite računalo.
- i** **NAPOMENA:** Osigurajte da je Wi-Fi omogućen.
2. Priključite adapter bežičnog zaslona na TV prijamniku.
 3. Uključite TV prijamnik i adapter bežičnog zaslona.
 4. Odaberite odgovarajući video izvor za vaš TV prijamnik, poput HDMI1, HDMI2 ili S-Video.
 5. Dvaput kliknite ili dvaput dotaknite ikonu Intel bežični zaslon na radnoj površini. Prikazuje se **Intel bežični zaslon**.
 6. Kliknite ili dotaknite **Skeniraj za dostupne zaslona**.
 7. Odaberite adapter bežičnog zaslona s popisa **Pronađeni bežični zasloni**.
 8. Upišite sigurnosni kod koji je prikazan na vašem TV prijamniku.

USB

Ovo računalo ima sljedeće USB priključke:

Priključci	Lokacija
USB 2.0 priključci (2)	Stražnja strana
USB 3.0 priključci (2)	Lijeva strana

i **NAPOMENA:** USB 3.0 treba instalirati upravljački program prije nego može detektirati bilo koji USB uređaje.

Preuzimanje USB 3.0 upravljačkog programa

1. Uključite računalo.
 2. Posjetite www.dell.com/support.
 3. Kliknite na **Product Support** (Podrška proizvodu), upišite servisnu oznaku računala i kliknite **Submit** (Pošalji).
- i** **NAPOMENA:** Ako nemate servisnu oznaku, koristite funkciju automatskog otkrivanja ili ručno pretražite za svoj model računala.
4. Kliknite na **Drivers & downloads (Upravljački programi i preuzimanja) > Find it myself (Pronađ ih sam)**.
 5. Pomaknite se prema dolje i proširite **Chipset** (Skup čipova).
 6. Kliknite **Download** (Preuzmi) za preuzimanje upravljačkih programa za USB 3.0.
 7. Po završetku preuzimanja, navigirajte do mape gdje ste spremili datoteku USB 3.0 upravljačkog programa.
 8. Dvaput kliknite ikonu datoteke upravljačkog programa za USB 3.0 i slijedite upute na zaslonu.

Omogućavanje ili onemogućavanje USB-a u programu za postavljanje BIOS-a

1. Uključite ili ponovno pokrenite računalo.
2. Pritisnite F2 kada se prikaže logotip Dell za ulaz u BIOS u program za postavljanje. Prikazuje se program za postavljanje BIOS-a.
3. Na lijevom oknu odaberite **Postavke > Konfiguracija sustava > USB konfiguracija**. USB konfiguracija se prikazuje u desnom oknu.
4. Odaberite potvrdi okvir **Omogući vanjski USB ulaz** za omogućavanje ili onemogućavanje.
5. SPremite postavke programa za postavljanje BIOS-a i izidite.

Popravak problema koji nisu nastali prilikom podizanja uzrokovanih USB emulacijom

Ponekad računalo ne podiže operacijski sustav kada su na računalo priključeni USB uređaji tijekom pokretanja. Do ovog dolazi jer računalo traži datoteke za podizanje u USB uređajima. Slijedite ove upute za ispravljanje problema koji nisu nastali prilikom podizanja:

1. Uključite ili ponovno pokrenite računalo.
2. Pritisnite F2 kada se prikaže logotip Dell za ulaz u BIOS u program za postavljanje.
3. Na lijevom oknu odaberite **Postavke > Konfiguracija sustava > USB konfiguracija**. USB konfiguracija se prikazuje u desnom oknu.
4. Odnajčite potvrdni okvir **Omogući podršku podizanja sustava** kako biste omogućili ili onemogućili.
5. Spremite postavke i izidite.

Wi-Fi

S ovim računalom isporučuje se sljedeće:

- Wi-Fi 802.11 ac
- Wi-Fi 802.11b/g/n

Uključivanje ili isključivanje Wi-Fi

NAPOMENA: Ne postoji fizički prekidač za omogućavanje ili onemogućavanje Wi-Fi mreže. To se obavlja putem postavki računala.

1. Povucite prstom od desnog ruba zaslona ili kliknite ikonu **Akcijski centar** na programskoj traci kako biste mu pristupili.
2. Kliknite **Wi-Fi** da biste uključili ili isključili Wi-Fi.

Preuzimanje Wi-Fi upravljačkog programa

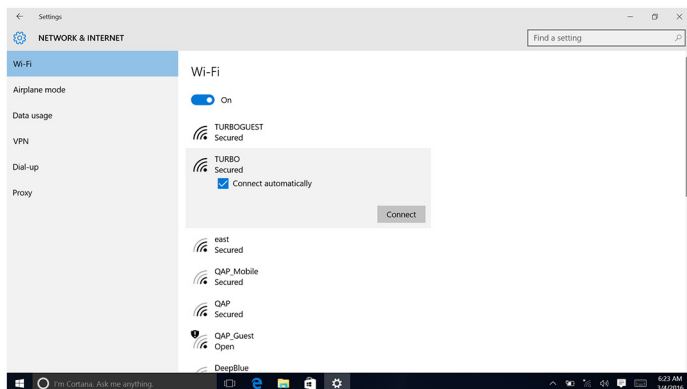
1. Uključite računalo.
2. Posjetite www.dell.com/support.
3. Kliknite na **Product Support** (Podrška proizvodu), upišite servisnu oznaku računala i kliknite **Submit** (Pošalji).

NAPOMENA: Ako nemate servisnu oznaku, koristite funkciju automatskog otkrivanja ili ručno pretražite za svoj model računala.

4. Kliknite na **Drivers & downloads (Upravljački programi i preuzimanja) > Find it myself (Pronjđi ih sam)**.
5. Pomaknite se prema dolje i proširite **Network** (Mreže).
6. Kliknite **Download** (Preuzmi) za preuzimanje Wi-Fi upravljačkih programa za svoje računalo.
7. Po završetku preuzimanja, navigirajte do mape gdje ste spremili datoteku Wi-Fi upravljačkog programa.
8. Dva puta kliknite ikonu datoteke upravljačkog programa i slijedite upute na zaslonu.

Konfiguriranje Wi-Fi

1. Uključite Wi-Fi. Za više informacija pogledajte [Uključivanje ili isključivanje Wi-Fi mreže](#).
2. Povucite prstom od desnog ruba zaslona ili kliknite ikonu **Akcijski centar** na programskoj traci kako biste mu pristupili.
3. Kliknite **Wi-Fi**, a zatim **Idi na postavke**. Prikazuje se popis dostupnih mreža.
4. Odaberite mrežu i kliknite **Poveži**.



NAPOMENA: Po potrebi upišite sigurnosni ključ mreže.

Bluetooth

Ovo se računalo isporučuje s tehnologijom Bluetooth 4.0.

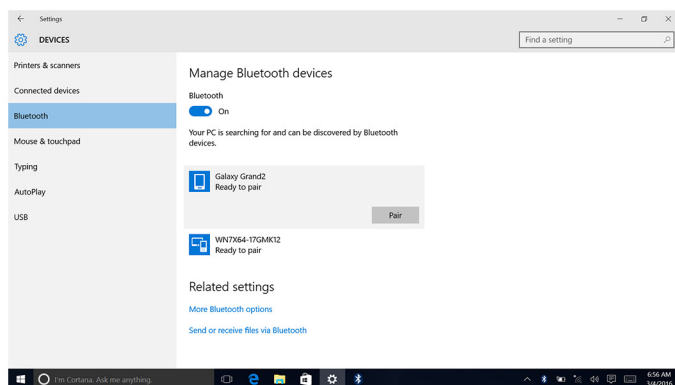
Uključivanje i isključivanje Bluetooth

NAPOMENA: Ne postoji fizički prekidač za omogućavanje ili onemogućavanje Bluetootha. To se obavlja putem postavki računala.

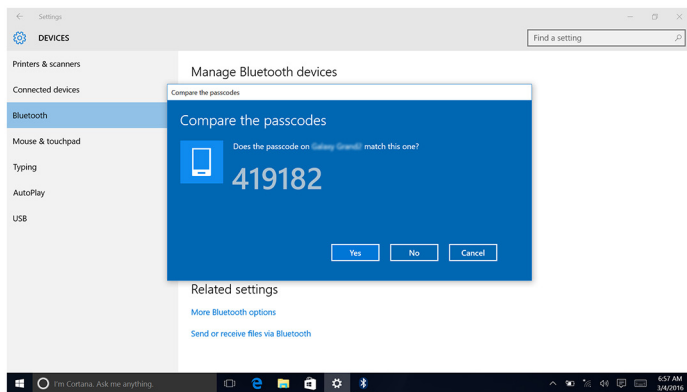
1. Povucite prstom od desnog ruba zaslona ili kliknite ikonu **Akcijski centar** na programskoj traci kako biste mu pristupili.
2. Kliknite **Bluetooth** za uključivanje ili isključivanje Bluetootha.

Uparivanje uređaja s omogućenim Bluetoothom

1. Uključite Bluetooth.
Za više informacija pogledajte [Uključivanje ili isključivanje Bluetootha](#).
2. Povucite prstom od desnog ruba zaslona ili kliknite ikonu **Akcijski centar** na programskoj traci kako biste mu pristupili.
3. Kliknite **Bluetooth**, a zatim kliknite **Idi na postavke**.
4. Odaberite željeni Bluetooth uređaj.
5. Kliknite **Upari** za uparivanje Bluetooth uređaja.

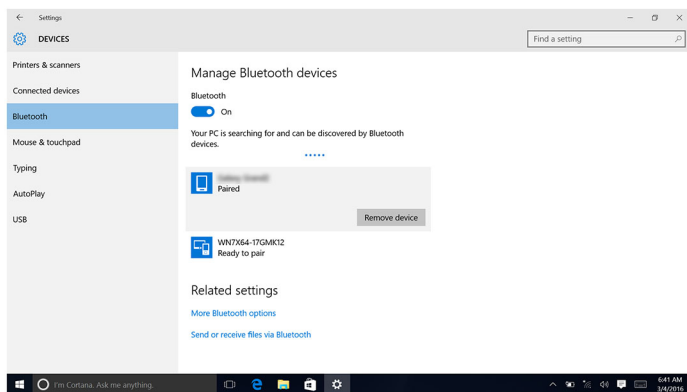


6. Kliknite **Da** za potvrdu zaporke na oba uređaja.



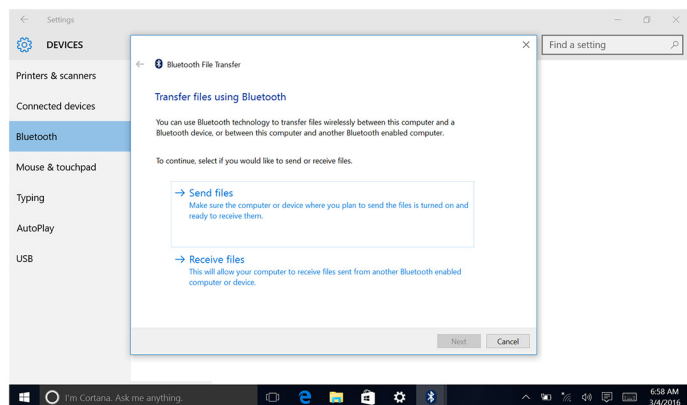
Uklanjanje Bluetooth uređaja

1. Povucite prstom od desnog ruba zaslona ili kliknite ikonu **Akcijski centar** na programskoj traci kako biste mu pristupili.
2. Kliknite **Bluetooth**, a zatim kliknite **Idi na postavke**.
3. Kliknite uređaj koji želite ukloniti, a zatim kliknite **Ukloni uređaj**.



Prijenos datoteka između uređaja korištenjem Bluetooth

1. Povucite prstom od desnog ruba zaslona ili kliknite ikonu **Akcijski centar** na programskoj traci kako biste mu pristupili.
2. Kliknite **Bluetooth**, a zatim kliknite **Idi na postavke**.
3. Odaberite Bluetooth uređaj.
4. Kliknite **Šalji ili primaj datoteke putem tehnologije Bluetooth**.
5. U prozoru **Prijenos datoteka pomoću tehnologije Bluetooth** kliknite **Slanje datoteka** i odaberite željenu datoteku.



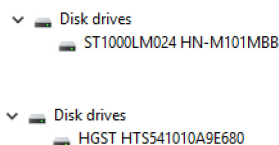
Tvrđi pogon

U sljedećoj su tablici navedene opcije tvrdog pogona dostupne na ovom računalu:

Opcije	Dimenzije
HDD	2,5-inčni pogon

Identifikacija tvrdog pogona

1. Na alatnoj traci kliknite ili dotaknite okvir za pretraživanje i potom upišite Device Manager.
2. Kliknite na **Upravitelj uređajar**.
Pojavljuje se prozor s **Upraviteljem uređaja**.
3. Proširite **Disk pogone**.



Identifikacija tvrdog pogona u programu za postavljanje BIOS-a

1. Uključite ili ponovno pokrenite računalo.
2. Pritisnite F2 kada se prikaže logotip Dell za ulaz u BIOS u program za postavljanje.
Popis tvrdih pogona prikazan je u **Informacije o sustavu** u grupi **Općenito**.

Čitač multimedijских kartica

Ovo računalo ima jedan utor za SD karticu koji se nalazi s lijeve strane.

Preuzimanje upravljačkog programa čitača multimedijских kartica

1. Uključite računalo.
2. Posjetite www.dell.com/support.
3. Kliknite na **Product Support** (Podrška proizvodu), upišite servisnu oznaku računala i kliknite **Submit** (Pošalji).
i **NAPOMENA: Ako nemate servisnu oznaku, koristite funkciju automatskog otkrivanja ili ručno pretražite za svoj model računala.**
4. Click **Drivers & downloads (Upravljački programi i preuzimanja) > Find it myself (Pronađi ih sam)**.
5. Pomaknite se prema dolje i proširite **Chipset** (Skup čipova).
6. Kliknite **Download** (Preuzmi) za preuzimanje upravljačkog programa multimedijске kartice za vaše računalo.
7. Po završetku preuzimanja, navigirajte do mape gdje ste spremili datoteku upravljačkog programa čitača multimedijских kartica.
8. Dvaput kliknite ikonu datoteke upravljačkog programa kartice i slijedite upute na zaslonu.

Pretraživanje medijske kartice

1. Umetnite medijsku karticu s metalnim kontaktima okrenutim prema dolje.
Kartica se automatski reproducira i prikazuje se obavijest na zaslonu.
2. Slijedite upute na zaslonu.

Adapter za napajanje

Ovo se računalo isporučuje s adapterom za napajanje od 65 W ili 90 W.

UPOZORENJE: Prilikom odspajanja kabela adaptera za napajanje od računala povlačite ga za konektor, a ne za sam kabel. Prilikom odspajanja kabela držite ih ravno kako biste izbjegli savijanje pinova. Prilikom spajanja kabela provjerite jesu li priključci i konektori ispravno usmjereni i poravnati.

UPOZORENJE: Adapter napajanja radi sa svim vrstama električnih utičnica. Međutim, u različitim se državama koriste različiti priključci i električni razdjelnici. Korištenje nekompatibilnog kabela ili neispravno priključivanje kabela na višestruki priključak ili električnu utičnicu može uzrokovati požar ili kvar na uređaju.

Set čipova

Skup čipova virtualno je podijeljen u dva odjeljka – Northbridge i Southbridge. Sve računalne komponente komuniciraju s procesorom putem skupa čipova.

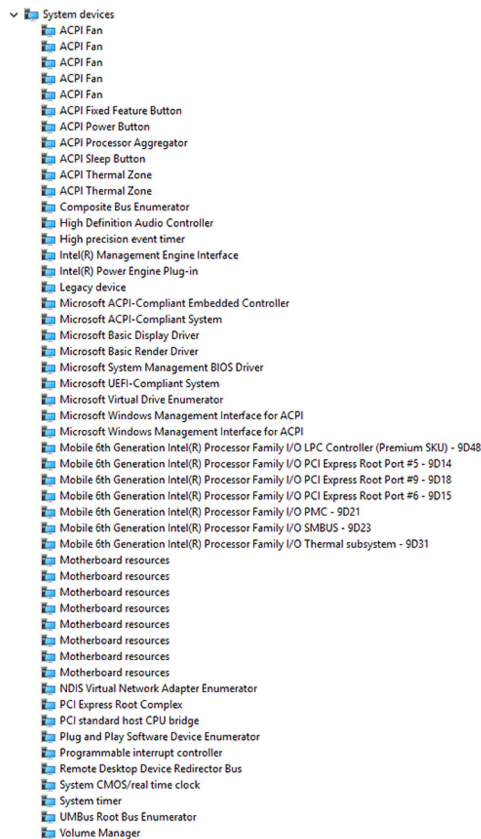
Skup čipova na ovom računalu integriran je u procesor.

Preuzimanje upravljačkog programa seta čipova

1. Uključite računalo.
2. Posjetite www.dell.com/support.
3. Kliknite na **Product Support** (Podrška proizvodu), upišite servisnu oznaku računala i kliknite **Submit** (Pošalji).
NAPOMENA: Ako nemate servisnu oznaku, koristite funkciju automatskog otkrivanja ili ručno pretražite za svoj model računala.
4. Kliknite na **Drivers & downloads (Upravljački programi i preuzimanja) > Find it myself (Pronadi ih sam)**.
5. Pomaknite se prema dolje i proširite **Chipset** (Skup čipova).
6. Kliknite **Download** (Preuzmi) za preuzimanje upravljačkog programa skupa čipova za svoje računalo.
7. Po završetku preuzimanja, navigirajte do mape gdje ste spremili datoteku upravljačkog programa seta čipova.
8. Dva puta kliknite ikonu datoteke upravljačkog programa za set čipova i slijedite upute na zaslonu.

Identifikacija seta čipova

1. Na alatnoj traci kliknite ili dotaknite okvir za pretraživanje i potom upišite `Device Manager`.
2. Kliknite na **Upravitelj uređaja**.
Pojavljuje se prozor s **Upraviteljem uređaja**.
3. Proširite **Uređaji sustava**.



Memorija

Ovo računalo ima dva utora SODIMM (RAM) kojima se može pristupiti kad se ukloni stražnja maska. Podržane su konfiguracije memorije od 2 GB, 4 GB, 6 GB, 8 GB, 10 GB, 12 GB i 16 GB.

Provjeravanje memorije sustava u Windows

1. Kliknite **Start** .
2. Odaberite **Postavke** .
3. Kliknite **Sustav > O programu**.

Provjeravanje memorije sustava u programu za postavljanje BIOS-a

1. Uključite ili ponovno pokrenite računalo.
2. Pritisnite F2 kada se prikaže logotip Dell za ulaz u BIOS u program za postavljanje.
3. Na lijevom oknu odaberite **Postavke > Općenito > Informacije o sustavu**. Informacije o memoriji prikazuju se u desnom oknu.

Testiranje memorije korištenjem ePSA

1. Uključite ili ponovno pokrenite računalo.
2. Pritisnite F12 nakon što se logotip Dell prikaže na zaslonu za pristup izborniku za podizanje sustava.
3. Koristite tipke sa strelicama za označavanje opcija u izborniku **Dijagnostike** i pritisnite **Enter**.
4. Slijedite upute na zaslonu za dovršetak testiranja sustava prije podizanja ePSA (PSA).

NAPOMENA: Ako je pojavi logotip operacijskog sustava, pričekajte dok ne vidite radnu površinu. Isključite računalo i pokušajte ponovno.

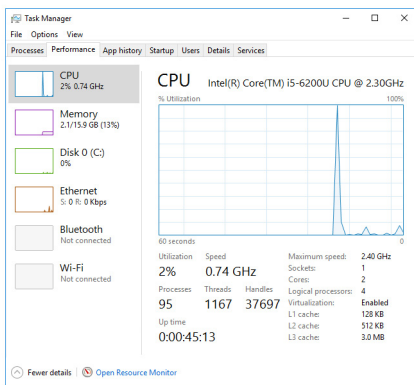
Procesori

Ovo je računalo isporučeno sa sljedećim procesorima:

- 6. generacija Intel Core i3/i5 procesora

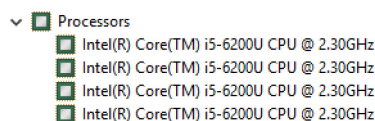
Provjeravanje iskoristivosti procesora u upravitelju zadataka

1. Dvapot kliknite programsku traku.
2. Kliknite **Upravitelj povezivanja**.
Pojavljuje se prozor s **Upraviteljem zadataka**.
3. Kliknite karticu **Performanse** za prikaz izvedbe procesora.



Identifikacija procesora u Windows

1. Na alatnoj traci kliknite ili dotaknite okvir za pretraživanje i potom upišite Device Manager.
2. Kliknite na **Upravitelj uređaja**.
Pojavljuje se prozor s **Upraviteljem uređaja**.
3. Proširite **Procesori**.



Operacijski sustav

Ovo računalo isporučuje se s tvorničkom instalacijom sustava Windows 10.

Lokacija servisne oznake

Servisna oznaka je jedinstveni brojčani identifikator koji Dell servisnim tehničarima omogućuje da identificiraju komponente hardvera u vašem računalu i pristup podacima o jamstvu.

Upravljački programi uređaja

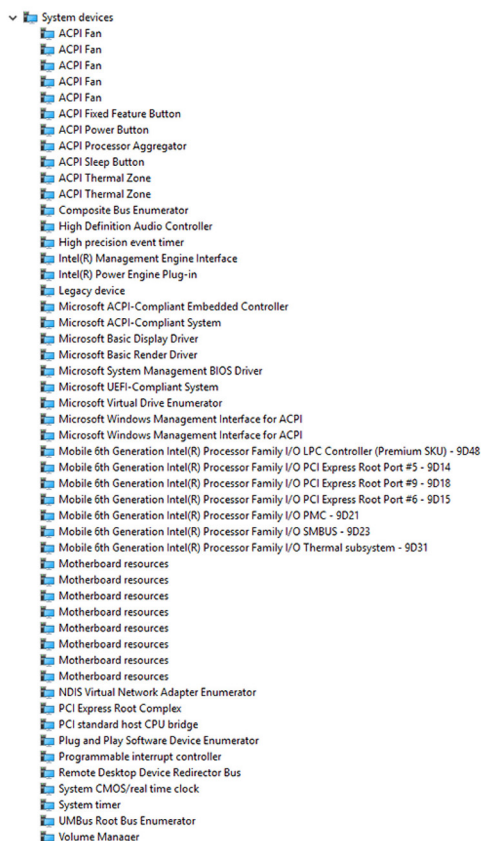
Intel Dynamic Platform i Thermal Framework

U Upravitelju uređajem provjerite ako je instaliran Intel Dynamic Platform i Thermal Framework. Instaliraj ažuriranja upravljačkog programa www.dell.com/support.



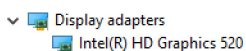
Uslužni softver za instalaciju Intel seta čipova

U Upravitelju uređajem provjerite jesu li instalirani upravljački programi za set čipšova. Instaliraj ažuriranja upravljačkog programa www.dell.com/support.



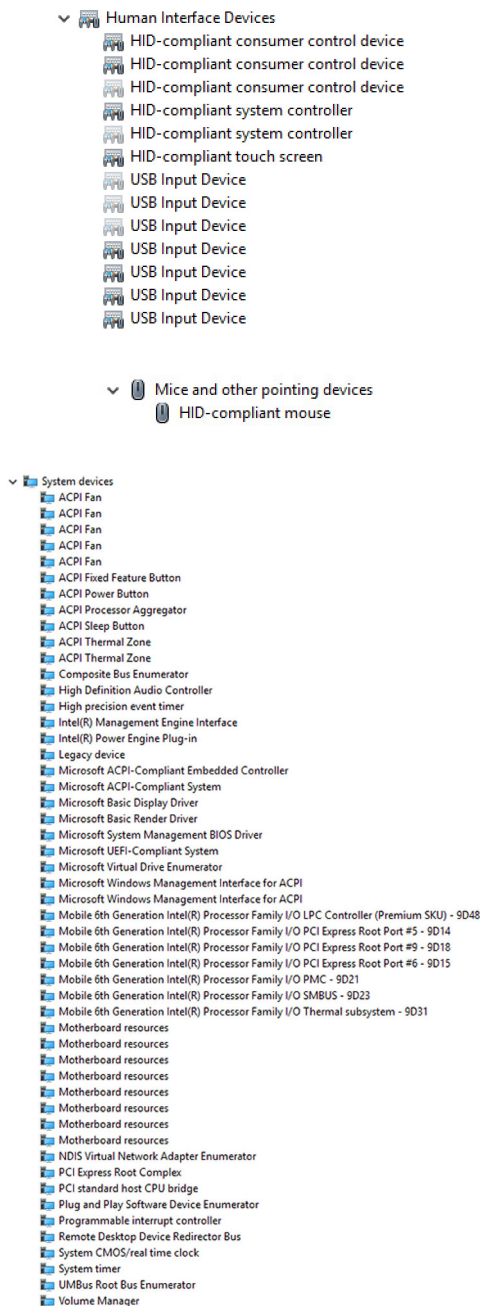
Grafike

U Upravitelju uređajem provjerite jesu li instalirani upravljački programi za video. Instaliraj ažuriranje upravljačkog programa za video iz www.dell.com/support.



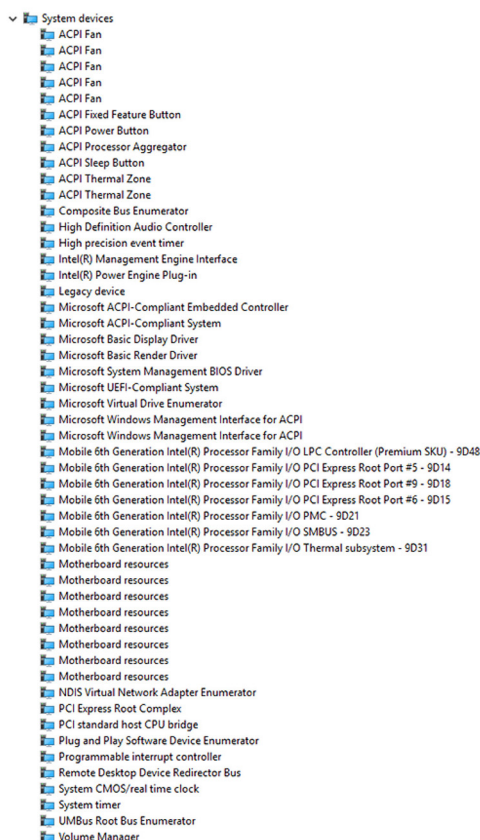
Upravljački program za Intel Serial IO

U Upravitelju uređaja provjerite ako je instaliran upravljački program za Intel serijsku IO. Instaliraj ažuriranja upravljačkog programa www.dell.com/support.



Sučelje tražilice Intel Trusted Execution

U Upravitelju uređaja provjerite je li instaliran upravljački program za sučelje tražilice Intel Trusted Execution. Instaliraj ažuriranja upravljačkog programa www.dell.com/support.



Upravljački programi za Intel bežičnu vezu 3165 Wi-Fi i Bluetooth

U Upravitelju uređajem provjerite jesu li instalirani upravljački programi za mrežnu karticu. Instaliraj ažuriranja upravljačkog programa www.dell.com/support.



U Upravitelju uređajem provjerite jesu li instalirani upravljački programi za Bluetooth. Instaliraj ažuriranja upravljačkog programa www.dell.com/support.



Pregled BIOS-a

BIOS upravlja protokom podataka između operacijskog sustava računala i priključenih uređaja poput tvrdog diska, video adaptera, tipkovnice, miša i pisača.

Ulaz u program za postavljanje BIOS-a

1. Uključite ili ponovno pokrenite računalo.
2. Pritisnite F2 kada se prikaže logotip Dell za ulaz u BIOS u program za postavljanje. Možete promijeniti korisnički definirane postavke u programu za postavljanje BIOS-a.

Izbornik za podizanje sustava

Ovo računalo ima izbornik za jednokratno podizanje sustava. Pomoću te značajke možete promijeniti redoslijed uređaja s kojih se računalo pokušava pokrenuti kao što su disketa, CD-ROM ili tvrdi pogon.

Unaprjeđenja izbornika za podizanje sustava

Unaprjeđenja izbornika za podizanje sustava su sljedeća:

- **Jednostavn pristup** — Pritisnite F12 za pristup izborniku za odabir podizanja sustava.
- **Odgovor korisnika** — Od korisnika se traži da koristi pritisak na tipku na BIOS zaslonu.
- **Opcije dijagnostike** — Izbornik za podizanje sustava uključuje ePSA opcije dijagnostike.

Niz tipki u vremenskom rasporedu za pokretanje

Tipkovnica nije prvi uređaj koji se inicijalizira u postupku postavljanja. Zato ako prerano pitisnete neku tipku, tipkovnica će se blokirati. U tom će se slučaju prikazati poruka pogreške na zaslonu i nećete moći ponovo pokrenuti računalo kombinacijom tipki Ctrl+Alt+Del.

Da biste spriječili blokiranje tipkovnice, pričekajte da se dovrši inicijalizacija tipkovnice. Tipkovnica se inicijalizira u sljedećim slučajevima:

- tipkovnica treperi.
- Odmah se tijekom podizanja sustava u gornjem desnom kutu zaslona prikazuje F2=Setup.

Svjetla dijagnostike sustava

Svjetla statusa napajanja: Označavaju status napajanja.

Puno žuto – Računalo ne može podignuti operacijski sustav. Ovo označava da je napajanje ili drugi uređaj u računalu u kvaru.

Treperi žuto – Računalo ne može podignuti operacijski sustav. Ovo označava da je napajanje u redu no drugi uređaj u računalu je u kvaru ili nepravilno instaliran.

i **NAPOMENA:** Pogledajte uzorke svjetla kako biste odredili uređaj koji je u kvaru.

Isključeno – Računalo je isključeno ili u stanju hibernacije.

Svjetla napajanja trepere žuto zajedno sa šiframa zvučnih signala označavaju kvarove.

Na primjer, svjetlo status napajanja treperi žuto dva puta pa slijedi pauza, potom treperi tri puta pa pauza. Ovaj uzorka 3,3 se nastavlja sve dok se računalo ne isključi označavajući da slika vraćanja nije pronađena.

Slijedeća tablica prikazuje različite obrasce svjetla, što oni naznačuju i predložena rješenja:

Uzorak svjetla	Opis problema	Predloženo rješenje
1	Matična ploča: kvar BIOS-a i ROM-a	Flash najnovije BIOS verzije. Ako i dalje dolazi do problema, zamijenite matičnu ploču.
2	Memorija ili RAM nije pronađen	Provjerite je li memorijski modul pravilno instaliran. Ako i dalje dolazi do problema zamijenite memorijski modul.
3	Pogreška matične ploče ili seta čipova	Ponovno postavite matičnu ploču.
3,3	Slika za vraćanje nije pronađena	Ponovno snimite sustav.
3,4	Slika za vraćanje je pronađena ali nije valjana	Ponovno snimite sustav.
4	Kvar memorije ili RAM-a	Ponovo postavite memorijske module.
5	Pogreška baterije CMOS-a	Zamijenite CMOS bateriju.
6	Kvar video kartice ili čipa	Ponovno postavite matičnu ploču.
7	Kvar CPU-a	Ponovno postavite matičnu ploču.
8	Kvar LCD-a	Zamijenite LCD.

Računalo tijekom pokretanja može emitirati nekoliko zvučnih signala ako zaslon ne može prikazati pogreške ili probleme. Ponavljajući kodovi pogrešaka pomažu korisniku riješiti probleme s računalom.

Svjetlo statusa kamere: Označavaju da li se koristi kamera.

- Puno bijelo — kamera se koristi.
- Isključeno — kamera se ne koristi.

Dobivanje pomoći i kontaktiranje tvrtke Dell

Izvori za samopomoć

Informacije i pomoć o Dell proizvodima i uslugama korištenjem ovih mrežnih izvora za samopomoć:

Tablica 1. Izvori za samopomoć

Informacije o Dell proizvodima i uslugama

www.dell.com

Windows 8.1 i Windows 10



Aplikacija Dell pomoć i podrška

Windows 10



Aplikacija za početak

Windows 8.1



Aplikacija za pomoć i savjete

Pristup pomoći u Windows 8, Windows 8.1 i Windows 10

U Windows tražilici upišite `Help and Support` i pritisnite `Enter`.

Pristup pomoći u Windows 7

Kliknite na **Start > Pomoć i podrška**.

Pomoć na mreži za operacijski sustav

www.dell.com/support/windows

www.dell.com/support/linux

Informacije o rješavanju problema, korisničke priručnike, upute za postavljanje, specifikacije o proizvodu, blogovi s tehničkom pomoći, upravljački programi, ažuriranja softvera itd.

www.dell.com/support

Saznajte o svom operacijskom sustavu, postavljanju i korištenju računala, izradi sigurnosne kopije, dijagnostikama itd.

Pogledajte *Me and My Dell* (Ja i moj Dell) na www.dell.com/support/manuals.

Kontaktiranje tvrtke Dell

Za kontaktiranje tvrtke Dell radi prodaje, tehničke podrške ili problema s korisničkom uslugom, pogledajte www.dell.com/contactdell.

i **NAPOMENA:** Dostupnost ovisi o državi i proizvodu, tako da neke usluge možda neće biti dostupne u vašoj zemlji.

i **NAPOMENA:** Ako nemate aktivnu vezu s internetom, podatke za kontakt možete naći na računu kojeg ste dobili prilikom kupnje proizvoda, otpremnici, računu ili katalogu proizvoda tvrtke Dell.