

Inspiron 22 3263

מדריך שירות



הערה "הערה" מציינת מידע חשוב שמסייע להשתמש במוצר ביתר יעילות. 

התראה "זהירות" מציינת נזק אפשרי לחומרה או אובדן נתונים, ומסבירה כיצד ניתן למנוע את הבעיה. 

אזהרה אזהרה מציינת אפשרות לנזקי רכוש, נזקי גוף או מוות. 

תוכן עניינים

9	1 לפני העבודה על חלקיו הפנימיים של המחשב.....
9	לפני שתתחיל.....
9	הוראות בטיחות.....
10	כלי עבודה מומלצים.....
10	רשימת ברגים.....
11	2 לאחר העבודה על חלקיו הפנימיים של המחשב.....
12	3 סקירה טכנית כללית.....
12	מבט על המחשב מבפנים.....
13	רכיבי לוח מערכת.....
14	4 הסרת המעמד.....
14	מעמד ובכפוף לזמינות.....
15	מעמד מגדולתו.....
16	הליך להסרת מגביה המעמד מבסיס המעמד.....
18	5 החזרת המעמד למקומו.....
18	מעמד ובכפוף לזמינות.....
18	מעמד מגדולתו.....
18	הליך להחליף מגביה המעמד לבסיס המעמד.....
19	6 הסרת הכיסוי האחורי.....
19	תנאים מוקדמים.....
19	הליך.....
20	7 החזרת הכיסוי האחורי למקומו.....
20	הליך.....
20	דרישות לאחר התהליך.....
21	8 החלפת הכונן האופטי.....
21	תנאים מוקדמים.....
21	הליך.....
23	9 הסרת הכונן האופטי.....
23	הליך.....
23	דרישות לאחר התהליך.....
24	10 הסרת הכונן הקשיח.....
24	תנאים מוקדמים.....
24	הליך.....
26	11 החזרת הכונן הקשיח למקומו.....

26.....הליך
26.....דרישות לאחר התהליך

27..... הסרת מגן לוח המערכת.
27.....תנאים מוקדמים
27.....הליך

28..... החזרת מגן לוח המערכת למקומו.
28.....הליך
28.....דרישות לאחר התהליך

29..... הסרת מודול הזיכרון.
29.....תנאים מוקדמים
29.....הליך

31..... החזרת מודול הזיכרון למקומו.
31.....הליך
32.....דרישות לאחר התהליך

33..... הסרת כרטיס האלחוט.
33.....תנאים מוקדמים
33.....הליך

35..... החזרת כרטיס האלחוט למקומו.
35.....הליך
36.....דרישות לאחר התהליך

37..... הסרת לוח לחצני הבקרה.
37.....תנאים מוקדמים
37.....הליך

38..... החזרת לוח לחצני הבקרה למקומו.
38.....הליך
38.....דרישות לאחר התהליך

39..... הסרת המיקרופון.
39.....תנאים מוקדמים
39.....הליך

40..... החזרת המיקרופון למקומו.
40.....הליך
40.....דרישות לאחר התהליך

41..... הסרת המצלמה.
41.....תנאים מוקדמים
41.....הליך

43..... החזרת המצלמה למקומה.

43	הליך
43	דרישות לאחר התהליך
44	24 הסרת סוללת המטבע
44	תנאים מוקדמים
44	הליך
45	25 החזרת סוללת המטבע למקומה
45	הליך
45	דרישות לאחר התהליך
46	26 הסרת המאוורר
46	תנאים מוקדמים
46	הליך
47	27 החזרת המאוורר למקומו
47	הליך
47	דרישות לאחר התהליך
48	28 הסרת גוף הקירור
48	תנאים מוקדמים
48	הליך
49	29 החזרת גוף הקירור למקומו
49	הליך
49	דרישות לאחר התהליך
50	30 הסרת הרמקולים
50	תנאים מוקדמים
50	הליך
52	31 החזרת הרמקולים למקומם
52	הליך
52	דרישות לאחר התהליך
53	32 הסרת לוח המערכת
53	תנאים מוקדמים
53	הליך
56	33 החזרת לוח המערכת למקומו
56	הליך
56	דרישות לאחר התהליך
57	34 הסרת מכלול הצג
57	תנאים מוקדמים
57	הליך
60	35 החזרת מכלול הצג למקומו

60	הליך.....
60	דרישות לאחר התהליך.....
61	36 הסרת כבל הצג.....
61	תנאים מוקדמים.....
61	הליך.....
63	37 החזרת כבל הצג למקומו.....
63	הליך.....
63	דרישות לאחר התהליך.....
64	38 הסרת רגלית הגומי.....
64	תנאים מוקדמים.....
64	הליך.....
66	39 החזרת רגלית הגומי.....
66	הליך.....
66	דרישות לאחר התהליך.....
67	40 תוכנית ההגדרה של ה-BIOS.....
67	סקירה כללית של BIOS.....
67	הזנת תוכנית ההגדרה של ה-BIOS.....
67	ניקוי סיסמאות שנשכחו.....
67	תנאים מוקדמים.....
67	הליך.....
68	דרישות לאחר התהליך.....
68	ניקוי הגדרות CMOS.....
68	תנאים מוקדמים.....
68	הליך.....
69	דרישות לאחר התהליך.....
70	41 עדכון ה- BIOS.....
71	42 טכנולוגיה ורכיבים.....
71	Audio.....
71	הורדת מנהל התקן השמע.....
71	זיהוי בקר השמע.....
72	שינוי הגדרות השמע.....
72	מצלמה.....
72	זיהוי מצלמת האינטרנט במנהל ההתקנים.....
72	התחל את יישום המצלמה.....
72	קבלת Dell Webcam Central.....
73	Display (צג).....
73	כוונון הבהירות.....
73	שינוי רזולוציית המסך.....
73	ניקוי הצג.....
74	HDMI.....
74	כרטיס גרפי.....
74	הורדת מנהל התקן הגרפיקה.....

74	זיהוי מתאם התצוגה
74	שינוי לוח הבקרה של הצג וה-Graphics
75	Intel WiDi
75	הורדת יישום WiDi
76	הגדרת תצוגה אלחוטית
76	USB
76	הורדת מנהל ההתקן של USB 3.0
76	הפעלה או השבתה של ה-USB בתוכנית הגדרת ה-BIOS
77	תיקון בעיית אי אתחול הנגרמת בשל הדמיית USB
77	Wi-Fi
77	הפעלת או כיבוי של Wi-Fi
77	הורדת מנהל התקן Wi-Fi
77	קביעת תצורה של Wi-Fi
78	Bluetooth
78	הפעלה או כיבוי של Bluetooth
78	התאמה להתקנים מאופשרי Bluetooth
79	הסרת התקן Bluetooth
79	העברת קבצים בין התקנים באמצעות Bluetooth
80	כונן קשיח
80	זיהוי הכונן הקשיח
80	זיהוי הכונן הקשיח בתוכנית הגדרת ה-BIOS
80	Media-card reader (קורא כרטיסי מדיה)
80	הורדת מנהל התקן של קורא כרטיס מדיה
80	גלישה באמצעות כרטיס מדיה
80	מתאם מתח
81	מערכות שבבים
81	הורדת מנהל התקן של ערכת השבבים
81	זיהוי ערכת השבבים
82	Memory (זיכרון)
82	בדיקת זיכרון המערכת ב-Windows
82	וידוא זיכרון המערכת בתוכנית להגדרת ה-BIOS
82	בדיקת הזיכרון באמצעות ePSA
83	מעבדים
83	בודק את ניצול המעבד במנהל המשימות
83	זיהוי המעבדים ב-Windows
83	מערכת הפעלה
83	מיקום תג השירות
83	מנהלי התקנים
83	Intel Dynamic Platform ו-Thermal Framework
84	תכנית שירות להתקנת תוכנה של ערכת השבבים של Intel
84	כרטיס גרפי
84	מנהל התקן Intel Serial IO
85	Intel Trusted Execution Engine Interface (ממשק מנוע של Intel Trusted Execution)
86	מנהל ההתקן של Intel Virtual Button
87	מנהלי ההתקן Bluetooth ו-Intel Wireless 3165 Wi-Fi
87	סקירה כללית של BIOS
87	כניסה לתוכנית הגדרת ה-BIOS
88	תפריט אתחול
88	תוספות לתפריט אתחול
88	תזמון רצפי מקשים

89.....43 נוריות אבחון המערכת.

9044 קבלת עזרה ופנייה אל Dell.

לפני העבודה על חלקיו הפנימיים של המחשב

הערה ייתכן שהתמונות במסמך זה לא יהיו זהות למחשב שלך, בהתאם לתצורה שהזמנת.

נושאים:

- לפני שתתחיל
- הוראות בטיחות
- כלי עבודה מומלצים
- רשימת ברגים

לפני שתתחיל

1. שמור וסגור את כל הקבצים הפתוחים וצא מכל היישומים הפתוחים.
2. כבה את המחשב.
- הוראת הכיבוי משתנה בהתאם למערכת ההפעלה המותקנת במחשב.
 - Windows 10: לחץ על **התחל** > **הפעלה** > **כיבוי**.
 - Windows 8.1: במסך **התחל**, לחץ על הסמל ההפעלה > **כיבוי**.
 - Windows 7: לחץ על **התחל** > **כיבוי**.

הערה אם אתה משתמש במערכת הפעלה אחרת, עיין בתיעוד של מערכת ההפעלה שברשותך לקבלת הוראות כיבוי.

3. נתק את המחשב ואת כל ההתקנים המחוברים משקעי החשמל שלהם.
4. נתק מהמחשב את כל ההתקנים והציוד ההיקפי של הרשת, כגון מקלדת, עכבר וצג.
5. הסר מהמחשב את כרטיסי המדיה ואת הדיסק האופטי, אם רלוונטי.
6. כאשר המחשב מנותק מהכבלים, לחץ לחיצה ממושכת על לחצן ההפעלה למשך 5 שניות, כדי לבצע הארקה של לוח המערכת.
- התראה** הנח את המחשב על משטח ישר, רך ונקי כדי למנוע שריטות בצג.
7. הנח את המחשב כשפניו פונים כלפי מטה.

הוראות בטיחות

היעזר בהוראות הבטיחות הבאות כדי להגן על המחשב מפני נזק אפשרי וכדי להבטיח את ביטחונך האישי.

הערה לפני העבודה על חלקיו הפנימיים של המחשב, קרא את מידע הבטיחות שצורף למחשב. לקבלת מידע נוסף על נוהלי בטיחות מומלצים, עיין בדף הבית של התאימות לתקינה בכתובת www.dell.com/regulatory_compliance.

הערה נתק את כל מקורות החשמל לפני פתיחה של כיסוי המחשב או של לוחות. לאחר סיום העבודה על חלקיו הפנימיים של המחשב, החזר למקומם את כל הכיסויים, הלוחות והברגים לפני חיבור המחשב למקור חשמל.

התראה כדי להימנע מגרימת נזק למחשב, ודא שמשטח העבודה שטוח ונקי.

התראה כדי להימנע מגרימת נזק לרכיבים ולכרטיסים, יש לגעת רק בקצותיהם בעת הטיפול בהם ולהימנע מנגיעה בפינים ובמגעים.

התראה יש לבצע פתרון בעיות ותיקונים אך ורק בהרשאה או הנחיה מצוות הסיוע הטכני של Dell. האחריות אינה מכסה נזק שייגרם עקב טיפול שאינו מאושר על-ידי Dell. עיין בהוראות הבטיחות המצורפות למוצר, או בכתובת www.dell.com/regulatory_compliance.

התראה לפני נגיעה ברכיבים בתוך המחשב, גע במשטח מתכת לא צבוע, כגון המתכת בגב המחשב, כדי לפרוק מעצמך חשמל סטטי. במהלך העבודה, גע מדי פעם במשטח מתכת לא צבוע כדי לפרוק כל חשמל סטטי, העלול לפגוע ברכיבים פנימיים.

התראה בעת ניתוק כבל, יש למשוך את המחבר או את לשונית המשיכה שלו ולא את הכבל עצמו. חלק מהכבלים כוללים מחברים עם לשוניות נעילה או בורגי מארז שעליך לנתק לפני ניתוק הכבל. בעת ניתוק הכבלים, יש להקפיד שהם ישרים, כדי להימנע מעיקום פינים של מחברים. בעת חיבור הכבלים, יש לוודא שהיציאות והמחברים מיושרים ופונים לכיוון הנכון.

כלי עבודה מומלצים

כדי לבצע את ההליכים המתוארים במסמך זה, ייתכן שתזדקק לכלים הבאים:

- מברג פיליפס
- להב פלסטיק

רשימת ברגים

כמות	סוג הבורג	מאובטח אל	רכיב
4	M3X5	תושבת ראשית	תושבת MB
4	M3X5	תושבת ראשית	לוח ראשי
2	M3X5	תושבת ראשית	מאוורר
4	M3X5	תושבת ראשית	לוחית מעמד
1	M3X5	תושבת ראשית	תושבת של כונן הדיסק הקשיח
1	M3X5	תושבת ראשית	תושבת של כונן דיסק אופטי
3	M3X5	תושבת של כונן הדיסק הקשיח	HDD
15	M3X5	מסגרת אמצעית	תושבת ראשית
4	M3X5	תושבת לוח	תושבת ראשית
1	M3X5	תושבת ראשית	מודול תרמי
4	M3X5	מסגרת אמצעית	תושבת לרגלית
2	M4X8	לוחית מעמד	מעמד כן
4	M4X8	לוחית מעמד	מעמד בסיס
4	M3X3	לוח	תושבת לוח
2	M2X2.5	ODD	תושבת של כונן דיסק אופטי
1	M2X2.5	לוח ראשי	NGFF
2	M3X6 (בורג קודח)	מכסה אחורי	DUMMY ODD

לאחר העבודה על חלקיו הפנימיים של המחשב

התראה | השארת ברגים חופשיים או משוחררים בתוך המחשב עלולה לגרום נזק חמור למחשב.

1. הברג את כל הברגים חזרה למקומם ובדוק שלא נותרו ברגים חופשיים בתוך המחשב.
2. חבר את כל ההתקנים החיצוניים, הציוד ההיקפי או הכבלים שהסרת לפני העבודה על המחשב.
3. החזר למקומם את כל כרטיסי המדיה, הדיסקים וכל החלקים האחרים שהסרת לפני העבודה על המחשב.
4. חבר את המחשב ואת כל ההתקנים המחוברים לשקעי החשמל שלהם.
5. הפעל את המחשב.

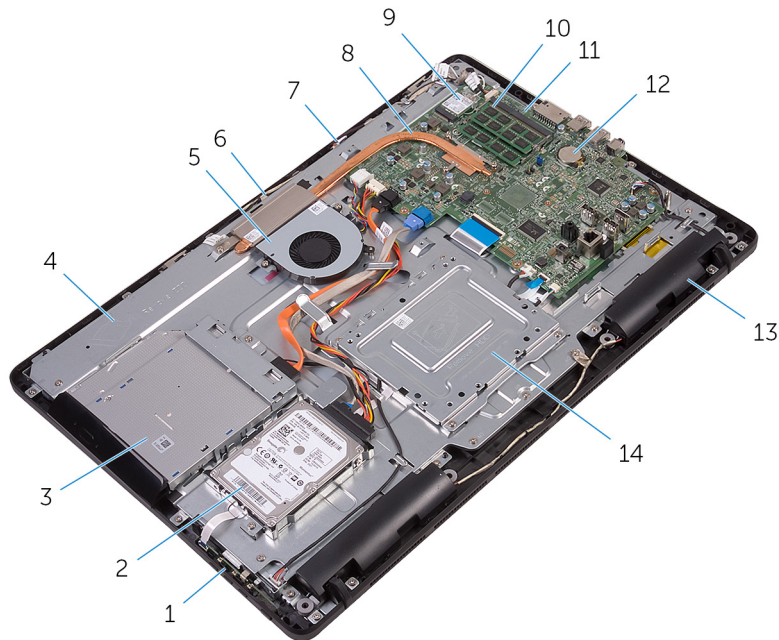
סקירה טכנית כללית

הערה לפני תחילת העבודה על חלקיו הפנימיים של המחשב, קרא את מידע הבטיחות שצורף למחשב ופעל על פי השלבים המפורטים בסעיף לפני העבודה על חלקיו הפנימיים של המחשב. לאחר העבודה על חלקיו הפנימיים של המחשב, בצע את ההוראות בסעיף לאחר העבודה על חלקיו הפנימיים של המחשב. לקבלת מידע נוסף על נוהלי בטיחות מומלצים, עיין בדף הבית של התאימות לתקינה בכתובת www.dell.com/regulatory_compliance.

נושאים:

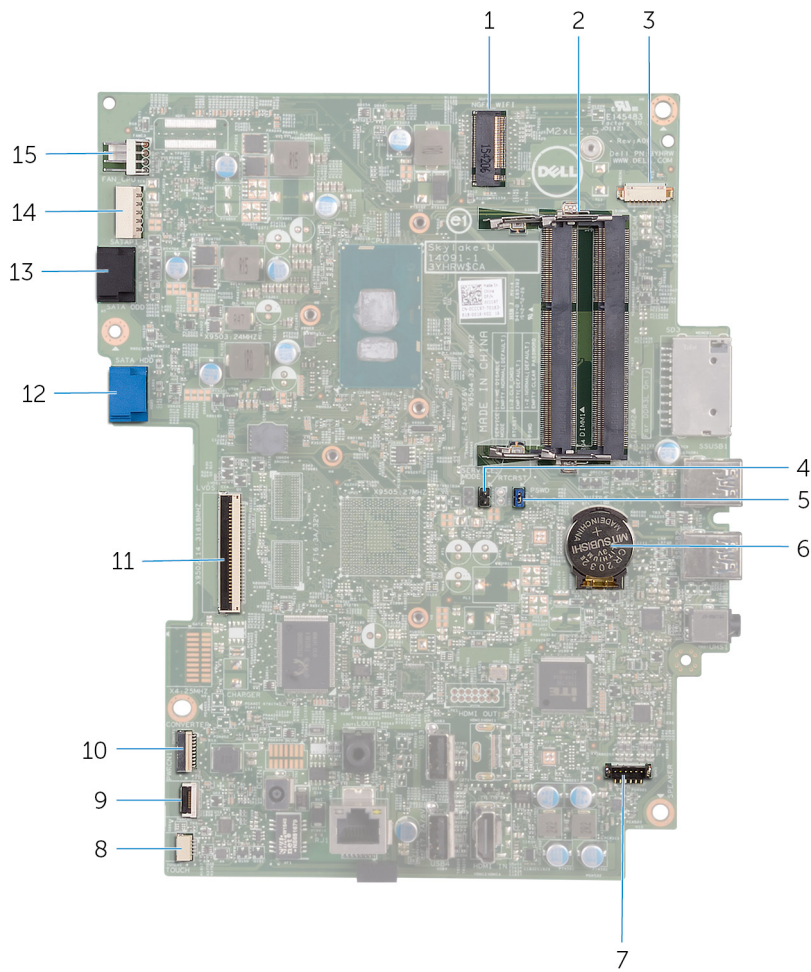
- מבט על המחשב מבפנים
- רכיבי לוח מערכת

מבט על המחשב מבפנים



- | | |
|---------------------|---------------------------|
| 1. לוח לחצני הבקרה | 2. מכלול כונן קשיח |
| 3. מכלול כונן אופטי | 4. בסיס מכלול הצג |
| 5. המאוורר | 6. מודול מצלמה |
| 7. לוח מיקרופון | 8. גוף הקירור |
| 9. כרטיס אלחוט | 10. מודול זיכרון |
| 11. לוח המערכת | 12. סוללת המטבע |
| 13. המקולים (2) | 14. תושבת הרכבה בתקן VESA |

רכיבי לוח מערכת



- | | |
|--|---|
| 1. חריץ כרטיס אלחוט (NGFF_WI-FI) | 2. חריצי מודול הזיכרון (2) |
| 3. מחבר כבל מצלמה (WEBCAM) | 4. מגשר איפוס CMOS (RTCRST) |
| 5. מגשר איפוס סיסמה (PSWD) | 6. סוללת המטבע |
| 7. מחבר כבל הרמקולים (SPEAKER) | 8. מחבר כבל של לוח מסך המגע (TOUCH) |
| 9. מחבר כבל לוח לחצני הבקרה | 10. מחבר כבל חשמל של לוח הצג (PWRCN1) |
| 11. מחבר כבל צג | 12. מחבר כבל נתונים של הכונן הקשיח (SATA HDD) |
| 13. מחבר כבל נתונים של הכונן האופטי (SATA ODD) | 14. מחבר כבל חשמל של הכונן הקשיח והכונן האופטי (SATAP1) |
| 15. מחבר כבל המאוורר (FAN_CPU) | |

הסרת המעמד

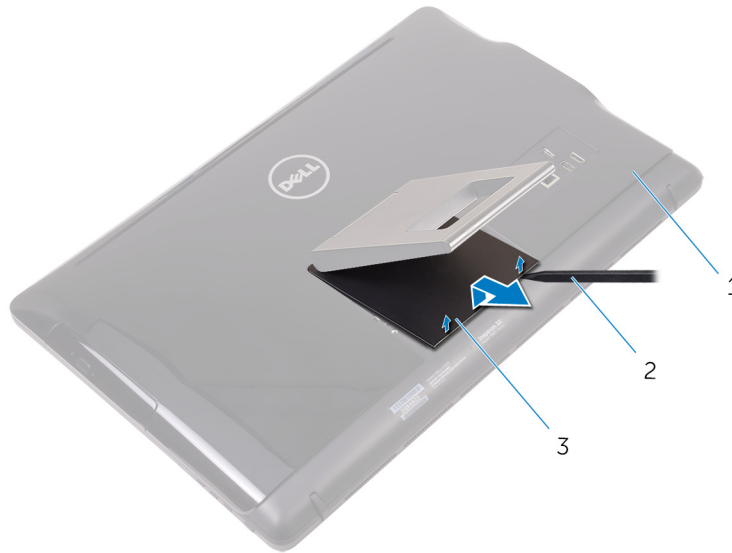
הערה לפני תחילת העבודה על חלקיו הפנימיים של המחשב, קרא את מידע הבטיחות שצורף למחשב ופעל על פי השלבים המפורטים בסעיף לפני העבודה על חלקיו הפנימיים של המחשב. לאחר העבודה על חלקיו הפנימיים של המחשב, בצע את ההוראות בסעיף לאחר העבודה על חלקיו הפנימיים של המחשב. לקבלת מידע נוסף על נוהלי בטיחות מומלצים, עיין בדף הבית של התאימות לתקינה בכתובת www.dell.com/regulatory_compliance.

נושאים:

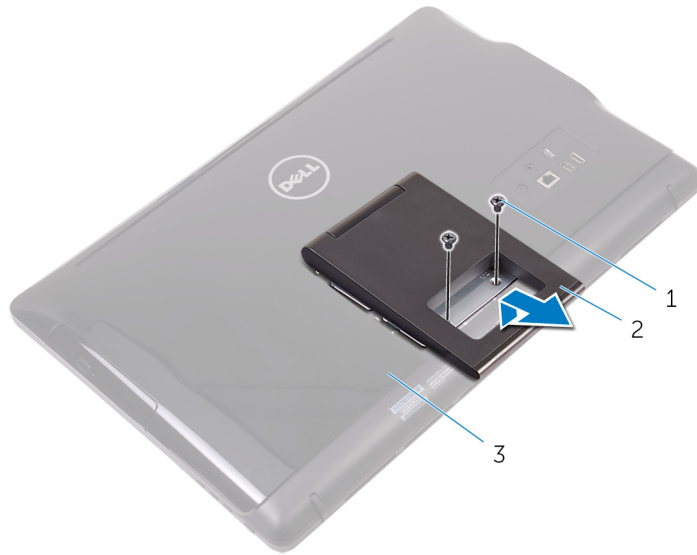
- מעמד ובכפוף לזמינות
- מעמד מגדולתו

מעמד ובכפוף לזמינות

1. באמצעות להב פלסטיק, שחרר את כיסוי המעמד מהכיסוי האחורי.
2. החלק והסר את כיסוי המעמד מהכיסוי האחורי.



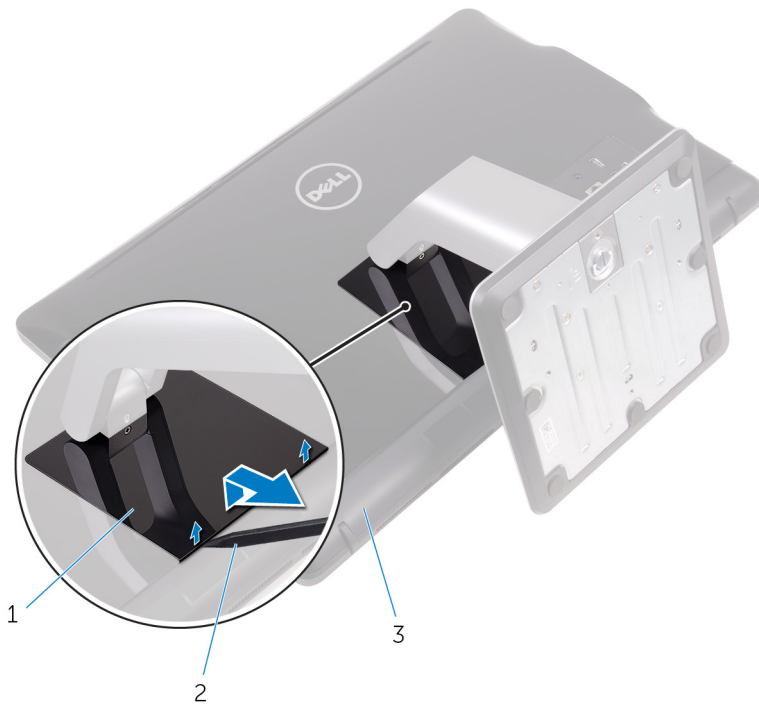
- a. כיסוי אחורי
 - b. להב פלסטיק
 - c. כיסוי מעמד
3. סגור את המעמד, והסר את הברגים המהדקים את המעמד לכיסוי האחורי.
 4. החלק והסר את המעמד מהכיסוי האחורי.



- a. ברגים (2)
- b. מעמד חצובה
- c. כיסוי אחורי

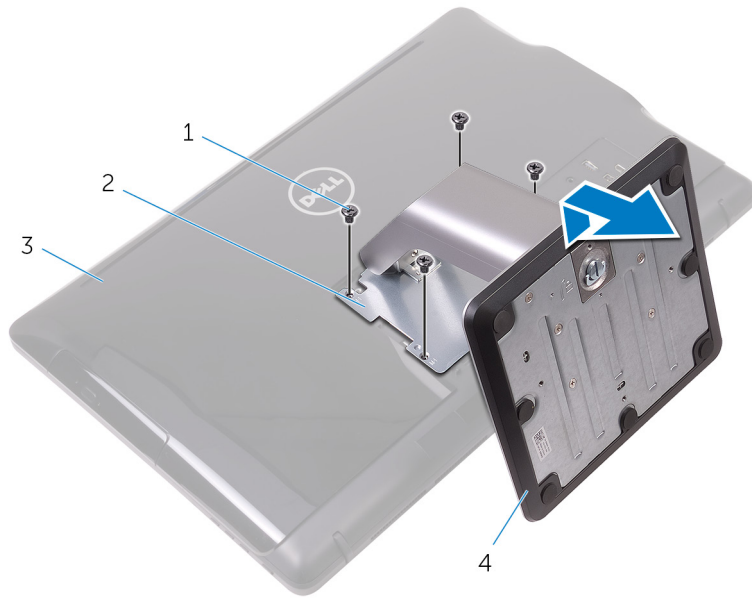
מעמד מגדולתו

1. באמצעות להב פלסטיק, שחרר את כיסוי המעמד מהכיסוי האחורי.



- a. כיסוי מעמד
- b. להב פלסטיק
- c. כיסוי אחורי

2. הסר את הברגים שמהדקים את תושבת המעמד לכיסוי האחורי.
 3. הרם את הידית והחלק אותה החוצה מהמכסה האחורי.

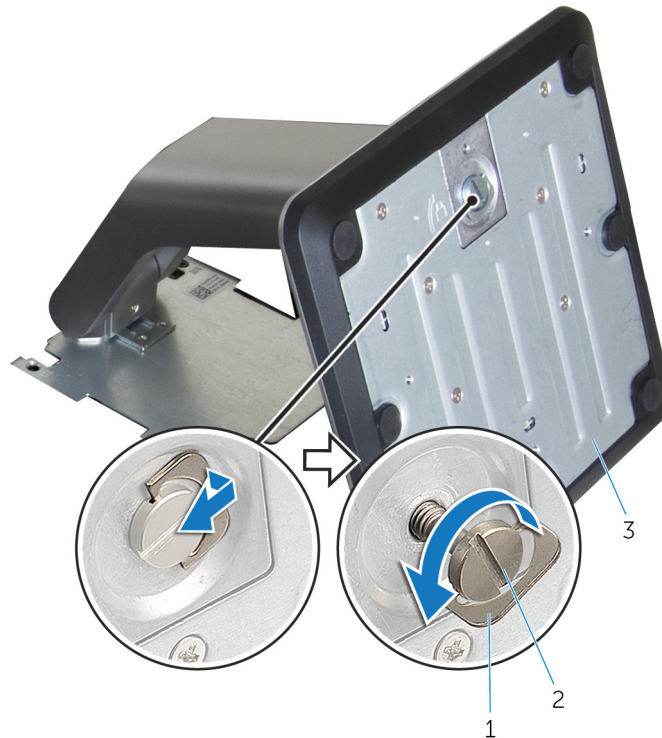


1. ברגים (4)
2. תושבת המעמד
3. כיסוי אחורי
4. מעמד הדום

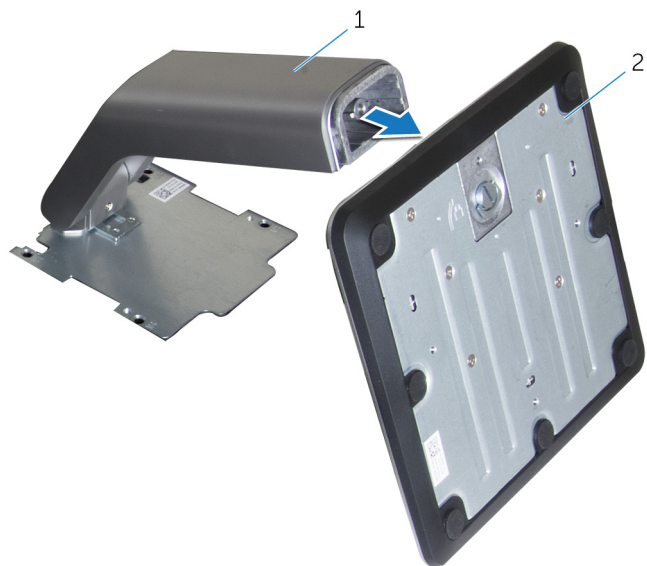
1. ברגים (4)
2. תושבת המעמד
3. כיסוי אחורי
4. מעמד הדום

הליך להסרת מגביה המעמד מבסיס המעמד

1. הרם את ידית הבורג שבבסיס המעמד.
2. בעזרת ידית הבורג, שחרר את בורג החיזוק הידני שמהדק את בסיס המעמד למגביה המעמד.



- a. ידית הבורג
- b. בורג חיזוק ידני
- c. בסיס המעמד
3. החלק את בסיס המעמד והסר אותו ממגביה המעמד.



- a. מגביה המעמד
- b. בסיס המעמד

החזרת המעמד למקומו

הערה לפני תחילת העבודה על חלקיו הפנימיים של המחשב, קרא את מידע הבטיחות שצורף למחשב ופעל על פי השלבים המפורטים בסעיף לפני העבודה על חלקיו הפנימיים של המחשב. לאחר העבודה על חלקיו הפנימיים של המחשב, בצע את ההוראות בסעיף לאחר העבודה על חלקיו הפנימיים של המחשב. לקבלת מידע נוסף על נוהלי בטיחות מומלצים, עיין בדף הבית של התאימות לתקינה בכתובת www.dell.com/regulatory_compliance.

נושאים:

- מעמד ובכפוף לזמינות
- מעמד מגדולתו

מעמד ובכפוף לזמינות

1. הכנס את הלשוניות שעל תושבת המעמד לתוך החריצים שבכיסוי האחורי.
2. ישר את חורי הברגים שעל המעמד עם חורי הברגים שבכיסוי האחורי.
3. הברג חזרה את הברגים שמהדקים את המעמד לכיסוי האחורי.
4. החזר את כיסוי המעמד למקומו.

מעמד מגדולתו

1. הכנס את הלשוניות שעל תושבת המעמד לתוך החריצים שבכיסוי האחורי.
2. ישר את חורי הברגים שעל המעמד עם חורי הברגים שבכיסוי האחורי.
3. הברג חזרה את הברגים שמהדקים את משענת כף היד לכיסוי האחורי.
4. החזר את כיסוי המעמד למקומו.

הליך להחליף מגביה המעמד לבסיס המעמד

1. החלק את בסיס המעמד לתוך החריץ שבמגביה המעמד.
2. חזק את בורג החיזוק הידני וקפל את ידית הבורג בבסיס המעמד.

הסרת הכיסוי האחורי

הערה לפני תחילת העבודה על חלקיו הפנימיים של המחשב, קרא את מידע הבטיחות שצורף למחשב ופעל על פי השלבים המפורטים בסעיף לפני העבודה על חלקיו הפנימיים של המחשב. לאחר העבודה על חלקיו הפנימיים של המחשב, בצע את ההוראות בסעיף **לאחר העבודה על חלקיו הפנימיים של המחשב**. לקבלת מידע נוסף על נוהלי בטיחות מומלצים, עיין בדף הבית של התאימות לתקינה בכתובת www.dell.com/regulatory_compliance.

נושאים:

- תנאים מוקדמים
- הליך

תנאים מוקדמים

הסר את המעמד.

הליך

התראה אין להסיר את כיסוי המחשב, אלא אם עליך להתקין או להחליף רכיבים פנימיים במחשב שלך.

1. באמצעות האגודל, הקש על החרוץ שבכיסוי האחורי.
2. בעזרת קצות האצבעות, שחרר את הלשוניות מהכיסוי האחורי.
3. הרם את הכיסוי האחורי והוצא אותו ממכלול הצג.



a. כיסוי אחורי

החזרת הכיסוי האחורי למקומו

הערה לפני תחילת העבודה על חלקיו הפנימיים של המחשב, קרא את מידע הבטיחות שצורף למחשב ופעל על פי השלבים המפורטים בסעיף לפני העבודה על חלקיו הפנימיים של המחשב. לאחר העבודה על חלקיו הפנימיים של המחשב, בצע את ההוראות בסעיף **לאחר העבודה על חלקיו הפנימיים של המחשב**. לקבלת מידע נוסף על נוהלי בטיחות מומלצים, עיין בדף הבית של התאימות לתקינה בכתובת www.dell.com/regulatory_compliance.

נושאים:

- הליך
- דרישות לאחר התהליך

הליך

יישר את הלשוניות שבכיסוי האחורי עם החריצים שבבסיס מכלול הצג והכנס את הכיסוי האחורי למקומו בנקישה. **הערה** ודא כי לא נלכדו שום כבלים בין הכיסוי האחורי לבסיס מכלול הצג.

דרישות לאחר התהליך

החזר את המעמד למקומו.

החלפת הכונן האופטי

הערה לפני תחילת העבודה על חלקיו הפנימיים של המחשב, קרא את מידע הבטיחות שצורף למחשב ופעל על פי השלבים המפורטים בסעיף לפני העבודה על חלקיו הפנימיים של המחשב. לאחר העבודה על חלקיו הפנימיים של המחשב, בצע את ההוראות בסעיף לאחר העבודה על חלקיו הפנימיים של המחשב. לקבלת מידע נוסף על נוהלי בטיחות מומלצים, עיין בדף הבית של התאימות לתקינה בכתובת www.dell.com/regulatory_compliance.

נושאים:

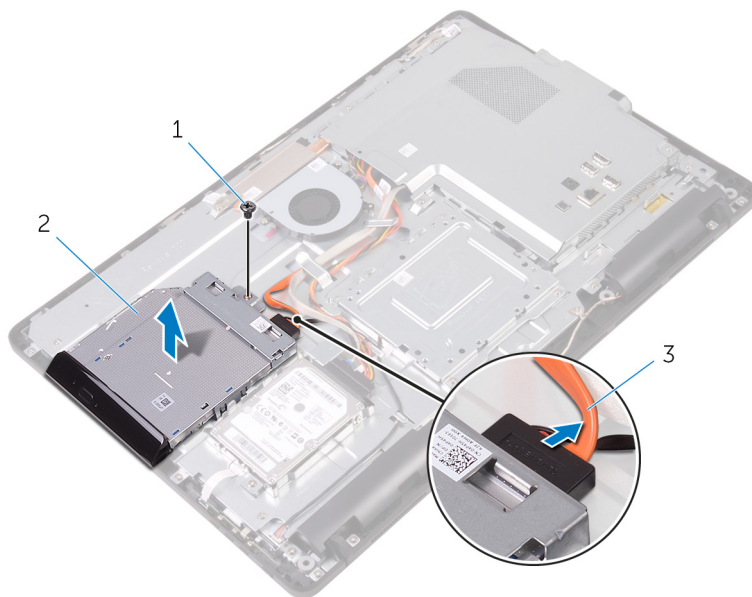
- תנאים מוקדמים
- הליך

תנאים מוקדמים

1. הסר את המעמד.
2. הסר את הכיסוי האחורי.

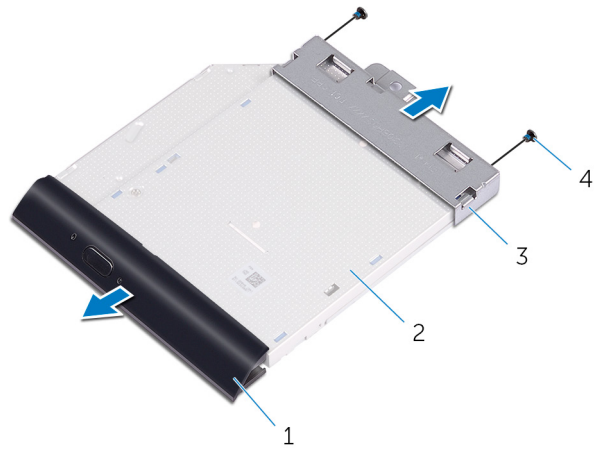
הליך

1. נתק את כבל הכונן האופטי מהכונן האופטי.
2. הסר את הבורג שמהדק את תושבת הכונן האופטי לבסיס לוח הצג.
3. הרם את תושבת הכונן האופטי מבסיס מכלול הצג.



- a. בורג
 - b. כונן אופטי
 - c. כבל הכונן האופטי
4. משוך בזהירות את מסגרת הכונן האופטי והסר אותה מהכונן האופטי.
 5. הסר את הברגים שמהדקים את תושבת הכונן האופטי לכונן האופטי.
 6. הסר את תושבת הכונן האופטי מהכונן האופטי.

הערה שים לב לכיוון של תושבת הכונן האופטי כך שתוכל להחזיר אותה למקומה הנכון.



.2 כונן אופטי
.4 ברגים (2)

.1 מסגרת הכונן האופטי
.3 תושבת הכונן האופטי

הסרת הכונן האופטי

הערה לפני תחילת העבודה על חלקיו הפנימיים של המחשב, קרא את מידע הבטיחות שצורף למחשב ופעל על פי השלבים המפורטים בסעיף לפני העבודה על חלקיו הפנימיים של המחשב. לאחר העבודה על חלקיו הפנימיים של המחשב, בצע את ההוראות בסעיף לאחר העבודה על חלקיו הפנימיים של המחשב. לקבלת מידע נוסף על נוהלי בטיחות מומלצים, עיין בדף הבית של התאימות לתקינה בכתובת www.dell.com/regulatory_compliance.

נושאים:

- הליך
- דרישות לאחר התהליך

הליך

1. ישר את חורי הברגים שבתושבת הכונן האופטי עם חורי הברגים שבמארז.
הערה עליך ליישר את תושבת הכונן האופטי כהלכה כדי להבטיח שניתן לאבטח כראוי את הכונן האופטי למחשב. למציאת הכיוון הנכון, ראה **שלב 6 בסעיף "הסרת הכונן האופטי"**.
2. החזר למקומם את הברגים שמהדקים את תושבת הכונן האופטי לכונן האופטי.
3. דחוף בזהירות את מסגרת הכונן האופטי לתוך הכונן האופטי.
4. הנח את תושבת הכונן האופטי על בסיס מכלול הצג.
5. הברג חזרה את הבורג שמהדק את תושבת הכונן האופטי לבסיס לוח הצג.
6. חבר את כבל הכונן האופטי לכונן האופטי.

דרישות לאחר התהליך

1. החזר אתהכיסוי האחורי למקומו.
2. החזר את המעמד למקומו.

הסרת הכונן הקשיח

הערה לפני תחילת העבודה על חלקיו הפנימיים של המחשב, קרא את מידע הבטיחות שצורף למחשב ופעל על פי השלבים המפורטים בסעיף לפני העבודה על חלקיו הפנימיים של המחשב. לאחר העבודה על חלקיו הפנימיים של המחשב, בצע את ההוראות בסעיף לאחר העבודה על חלקיו הפנימיים של המחשב. לקבלת מידע נוסף על נוהלי בטיחות מומלצים, עיין בדף הבית של התאימות לתקינה בכתובת www.dell.com/regulatory_compliance.

התראה כוננים קשיחים הם רכיבים רגישים. נקוט משנה זהירות בעת טיפול בכונן הקשיח.

התראה כדי להימנע מאובדן נתונים, אין להסיר את הכונן הקשיח כאשר המחשב פועל או נמצא במצב שינה.

נושאים:

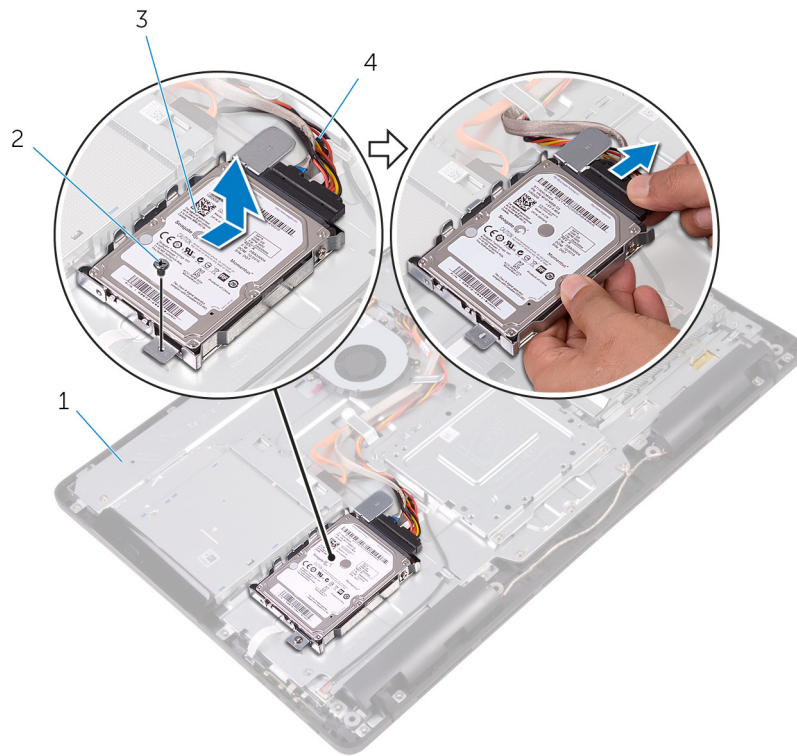
- תנאים מוקדמים
- הליך

תנאים מוקדמים

1. הסר את המעמד.
2. הסר את הכיסוי האחורי.

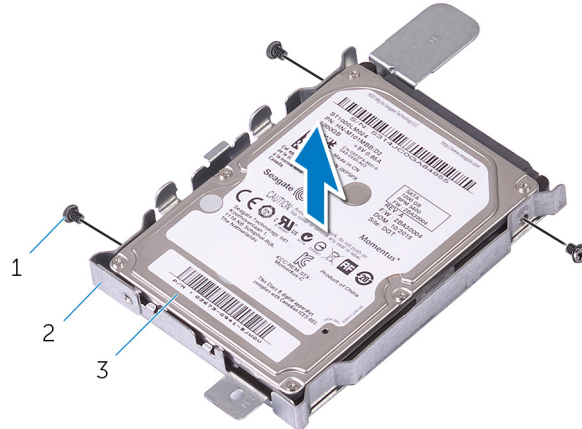
הליך

1. נתק את כבל הכונן הקשיח מהכונן הקשיח.
2. הסר את הבורג שמהדק את מכלול הכונן הקשיח לבסיס מכלול הצג.
3. החלק את מכלול הכונן הקשיח עד שלשוניות ההידוק ישתחררו מהחריצים שבבסיס מכלול הצג.
4. החלק את מכלול הכונן הקשיח ושלוף אותו מבסיס מכלול הצג.



- 2. בורג
- 4. כבל הכונן הקשיח

- 1. בסיס מכלול הצג
- 3. מכלול כונן קשיח
- 5. הסר את הברגים שמחזיקים את תושבת הכונן הקשיח לכונן הקשיח.
- 6. הסר את הכונן הקשיח מתושבת הכונן הקשיח.



- a. ברגים (3)
- b. תושבת הכונן הקשיח
- c. הכונן הקשיח

החזרת הכונן הקשיח למקומו

הערה לפני תחילת העבודה על חלקיו הפנימיים של המחשב, קרא את מידע הבטיחות שצורף למחשב ופעל על פי השלבים המפורטים בסעיף לפני העבודה על חלקיו הפנימיים של המחשב. לאחר העבודה על חלקיו הפנימיים של המחשב, בצע את ההוראות בסעיף **לאחר העבודה על חלקיו הפנימיים של המחשב**. לקבלת מידע נוסף על נוהלי בטיחות מומלצים, עיין בדף הבית של התאימות לתקינה בכתובת www.dell.com/regulatory_compliance.

התראה כוננים קשיחים הם רכיבים רגישים. נקוט משנה זהירות בעת טיפול בכונן הקשיח.

נושאים:

- הליך
- דרישות לאחר התהליך

הליך

1. יישר את חורי הברגים שבכונן הקשיח עם חורי הברגים שבתושבת הכונן.
2. הברג חזרה את הברגים שמהדקים את תושבת הכונן הקשיח לכונן הקשיח.
3. ישר את הלשוניות שבמכלול הכונן הקשיח עם החריצים שבבסיס מכלול הצג.
4. ישר את לשוניות ההידוק שבמכלול הכונן הקשיח לתוך החריצים שבבסיס מכלול הצג.
5. הברג חזרה את הבורג שמהדק את מכלול הכונן הקשיח לבסיס מכלול הצג.
6. חבר את כבל הכונן הקשיח לכונן הקשיח.

דרישות לאחר התהליך

1. החזר אתהכיסוי האחורי למקומו.
2. החזר את המעמד למקומו.

הסרת מגן לוח המערכת

הערה לפני תחילת העבודה על חלקיו הפנימיים של המחשב, קרא את מידע הבטיחות שצורף למחשב ופעל על פי השלבים המפורטים בסעיף לפני העבודה על חלקיו הפנימיים של המחשב. לאחר העבודה על חלקיו הפנימיים של המחשב, בצע את ההוראות בסעיף לאחר העבודה על חלקיו הפנימיים של המחשב. לקבלת מידע נוסף על נוהלי בטיחות מומלצים, עיין בדף הבית של התאימות לתקינה בכתובת www.dell.com/regulatory_compliance.

נושאים:

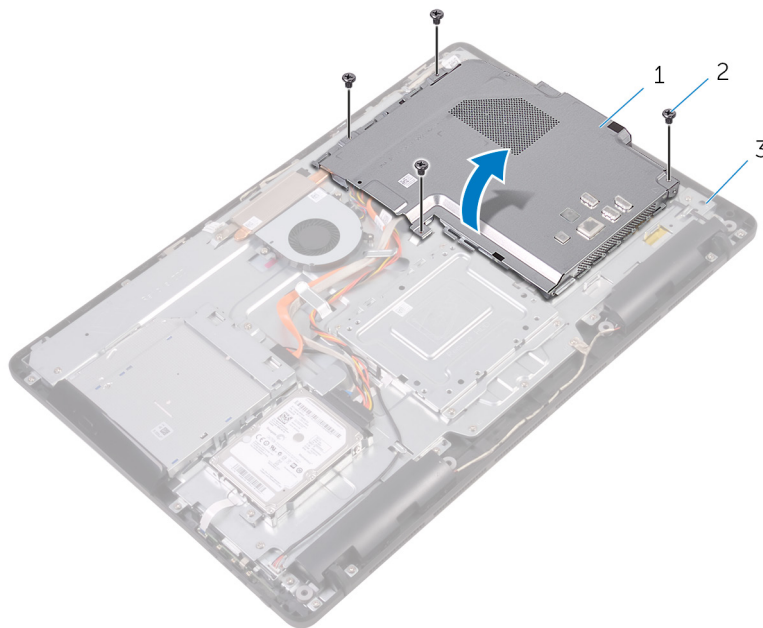
- תנאים מוקדמים
- הליך

תנאים מוקדמים

1. הסר את המעמד.
2. הסר את הכיסוי האחורי.

הליך

1. הסר את הברגים שמהדקים את מגן לוח המערכת לבסיס מכלול הצג.
2. הרם את מגן לוח המערכת והוצא אותו מבסיס מכלול הצג.



- a. מגן לוח המערכת
- b. ברגים (4)
- c. בסיס מכלול הצג

החזרת מגן לוח המערכת למקומו

הערה לפני תחילת העבודה על חלקיו הפנימיים של המחשב, קרא את מידע הבטיחות שצורף למחשב ופעל על פי השלבים המפורטים בסעיף לפני העבודה על חלקיו הפנימיים של המחשב. לאחר העבודה על חלקיו הפנימיים של המחשב, בצע את ההוראות בסעיף **לאחר העבודה על חלקיו הפנימיים של המחשב**. לקבלת מידע נוסף על נוהלי בטיחות מומלצים, עיין בדף הבית של התאימות לתקינה בכתובת www.dell.com/regulatory_compliance.

נושאים:

- הליך
- דרישות לאחר התהליך

הליך

1. ישר את החריצים שעל מגן לוח המערכת עם היציאות שבלוח המערכת, והנח את מגן לוח המערכת על בסיס מכלול הצג.
2. ישר את חורי הברגים שבמגן לוח המערכת עם חורי הברגים שבבסיס מכלול הצג.
3. הברג חזרה את הברגים שמהדקים את מגן לוח המערכת לבסיס מכלול הצג.

דרישות לאחר התהליך

1. החזר את הכיסוי האחורי למקומו.
2. החזר את המעמד למקומו.

הסרת מודול הזיכרון

הערה לפני תחילת העבודה על חלקיו הפנימיים של המחשב, קרא את מידע הבטיחות שצורף למחשב ופעל על פי השלבים המפורטים בסעיף לפני העבודה על חלקיו הפנימיים של המחשב. לאחר העבודה על חלקיו הפנימיים של המחשב, בצע את ההוראות בסעיף **לאחר העבודה על חלקיו הפנימיים של המחשב**. לקבלת מידע נוסף על נוהלי בטיחות מומלצים, עיין בדף הבית של התאימות לתקינה בכתובת www.dell.com/regulatory_compliance.

נושאים:

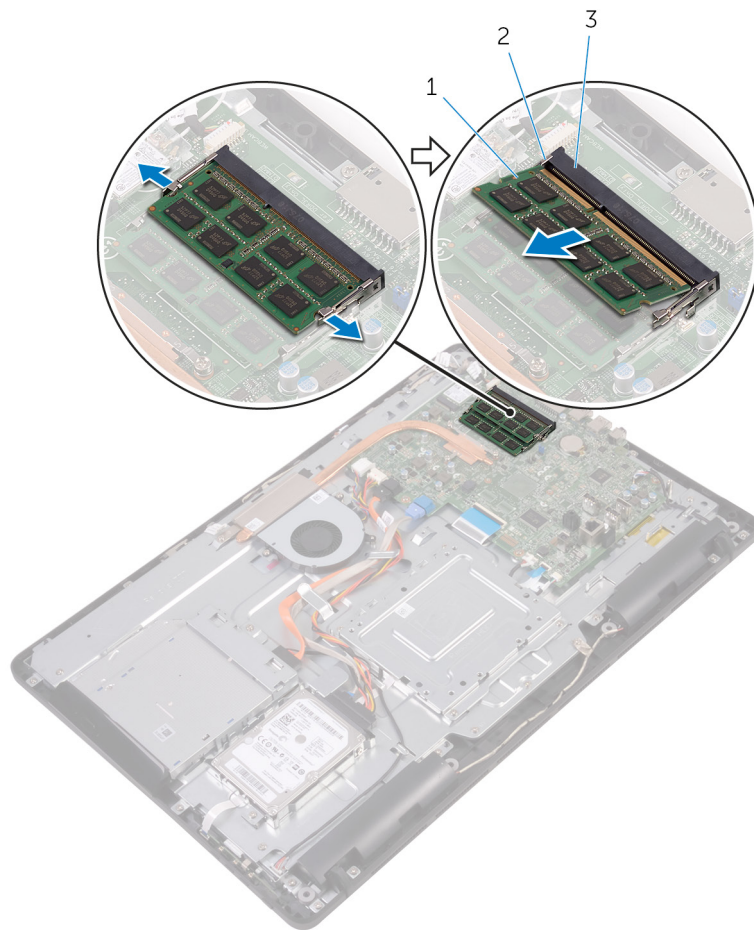
- תנאים מוקדמים
- הליך

תנאים מוקדמים

1. הסר את המעמד.
2. הסר את הכיסוי האחורי.
3. הסר את מגן לוח המערכת.

הליך

1. באמצעות קצות האצבעות, הפרד זה מזה את תפסי ההידוק שבשני קצות חריץ מודול הזיכרון, עד שמודול הזיכרון יישלף ממקומו.
2. החלק והסר את מודול הזיכרון מחרוץ מודול הזיכרון.



- a. מודול זיכרון
- b. תפסי הידוק (2)
- c. חריץ מודול הזיכרון

החזרת מודול הזיכרון למקומו

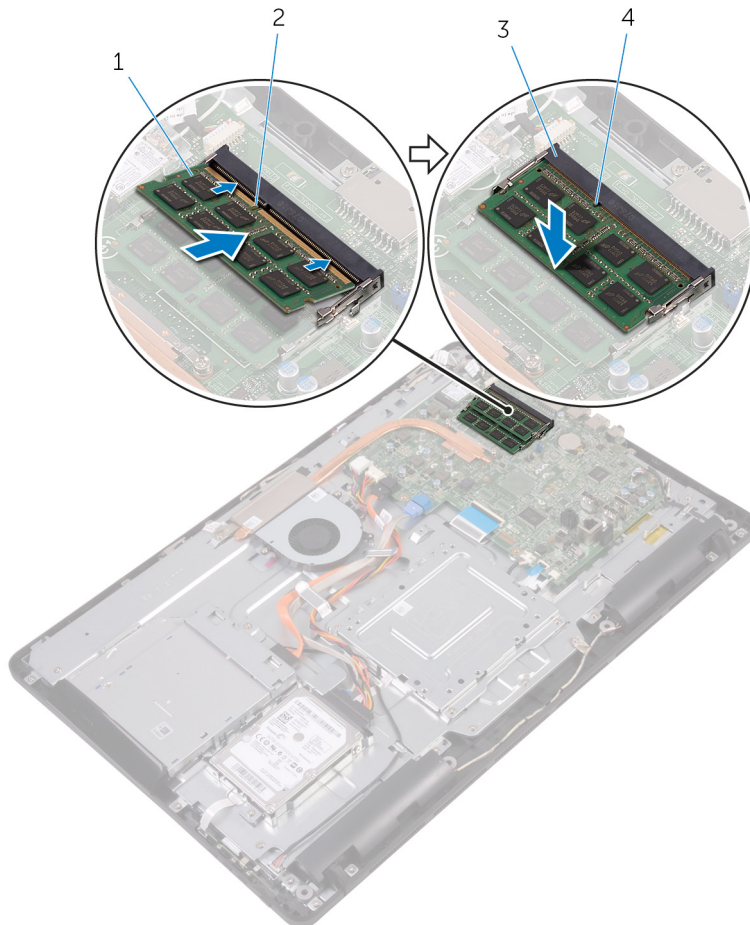
הערה לפני תחילת העבודה על חלקיו הפנימיים של המחשב, קרא את מידע הבטיחות שצורף למחשב ופעל על פי השלבים המפורטים בסעיף לפני העבודה על חלקיו הפנימיים של המחשב. לאחר העבודה על חלקיו הפנימיים של המחשב, בצע את ההוראות בסעיף לאחר העבודה על חלקיו הפנימיים של המחשב. לקבלת מידע נוסף על נוהלי בטיחות מומלצים, עיין בדף הבית של התאימות לתקינה בכתובת www.dell.com/regulatory_compliance.

נושאים:

- הליך
- דרישות לאחר התהליך

הליך

1. ישר את החרוץ שבמודול הזיכרון עם הלשונית שבחרוץ מודול הזיכרון.
 2. החלק בחוזקה את מודול הזיכרון לתוך החרוץ בזווית ולחץ על מודול הזיכרון כלפי מטה, עד שייכנס למקומו בנקישה.
- הערה** אם אינך שומע את הנקישה, הסר את מודול הזיכרון והתקן אותו חזרה.



2. חרוץ
4. לשונית

1. מודול זיכרון
3. חרוץ מודול הזיכרון

דרישות לאחר התהליך

1. החזר את **מגן לוח המערכת** למקומו.
2. החזר את **הכיסוי האחורי** למקומו.
3. החזר את **המעמד** למקומו.

הסרת כרטיס האלחוט

הערה לפני תחילת העבודה על חלקיו הפנימיים של המחשב, קרא את מידע הבטיחות שצורף למחשב ופעל על פי השלבים המפורטים בסעיף לפני העבודה על חלקיו הפנימיים של המחשב. לאחר העבודה על חלקיו הפנימיים של המחשב, בצע את ההוראות בסעיף לאחר העבודה על חלקיו הפנימיים של המחשב. לקבלת מידע נוסף על נוהלי בטיחות מומלצים, עיין בדף הבית של התאימות לתקינה בכתובת www.dell.com/regulatory_compliance.

נושאים:

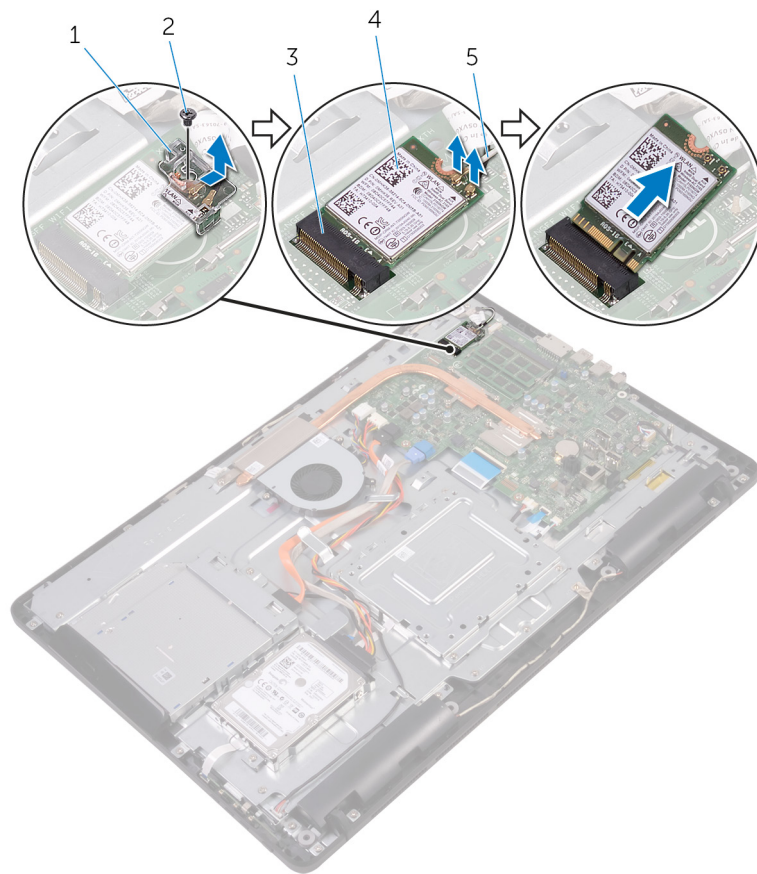
- תנאים מוקדמים
- הליך

תנאים מוקדמים

1. הסר את המעמד.
2. הסר את הכיסוי האחורי.
3. הסר את מגן לוח המערכת.

הליך

1. הסר את הבורג שמהדק את תושבת כרטיס האלחוט ואת כרטיס האלחוט ללוח המערכת.
2. החלק והסר את תושבת כרטיס האלחוט מכרטיס האלחוט.
3. נתק את כבלי האנטנה מכרטיס האלחוט.
4. החלק את כרטיס האלחוט מתוך חריץ כרטיס האלחוט.



- .2 בורג
- .4 כרטיס אלחוט

- .1 תושבת כרטיס האלחוט
- .3 חריץ כרטיס האלחוט
- .5 כבלי אנטנה

החזרת כרטיס האלחוט למקומו

הערה לפני תחילת העבודה על חלקיו הפנימיים של המחשב, קרא את מידע הבטיחות שצורף למחשב ופעל על פי השלבים המפורטים בסעיף לפני העבודה על חלקיו הפנימיים של המחשב. לאחר העבודה על חלקיו הפנימיים של המחשב, בצע את ההוראות בסעיף לאחר העבודה על חלקיו הפנימיים של המחשב. לקבלת מידע נוסף על נוהלי בטיחות מומלצים, עיין בדף הבית של התאימות לתקינה בכתובת www.dell.com/regulatory_compliance.

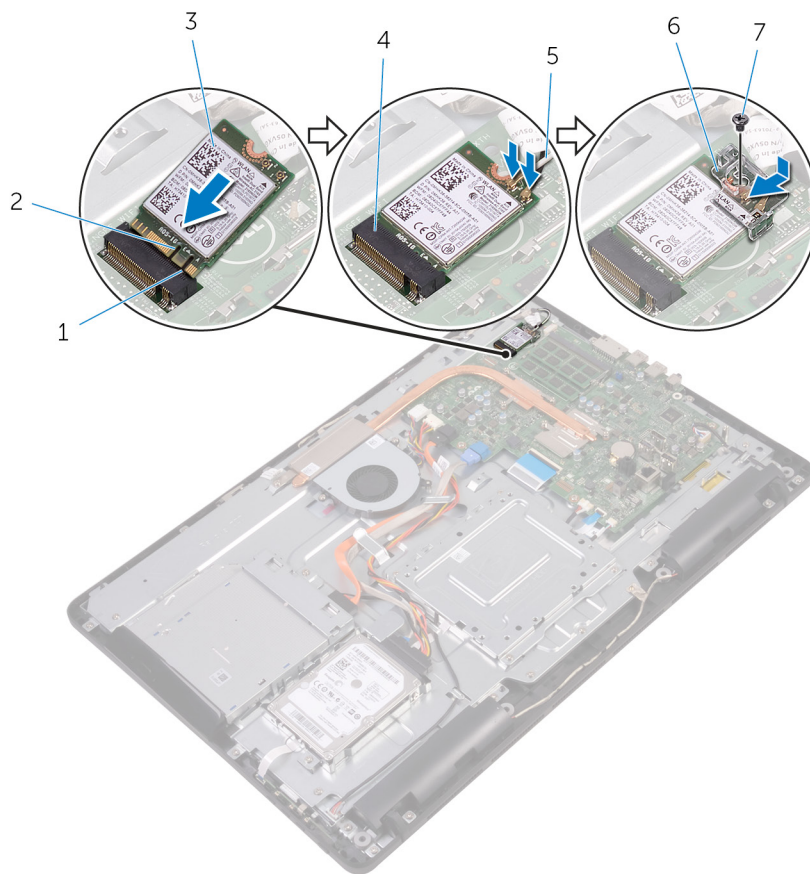
נושאים:

- הליך
- דרישות לאחר התהליך

הליך

1. ישר את החריץ בכרטיס האלחוט עם הלשונית שבחריץ כרטיס האלחוט.
2. הכנס את כרטיס האלחוט לתוך חריץ כרטיס האלחוט.
3. חבר את כבלי האנטנה לכרטיס האלחוט.
הטבלה הבאה מספקת את סכמת הצבעים של כבלי האנטנה עבור כרטיס האלחוט שנתמך על-ידי המחשב:

מחברים בכרטיס האלחוט	צבע כבל האנטנה
ראשי (משולש לבן)	לבן
עזר (משולש שחור)	שחור
4. לחץ כלפי מטה על הקצה השני של כרטיס האלחוט, וישר את חור הבורג שעל תושבת כרטיס האלחוט וכרטיס האלחוט עם חור הבורג שעל לוח המערכת.	
5. החזר את הבורג המהדק את תושבת כרטיס האלחוט ואת כרטיס האלחוט ללוח המערכת.	



- .2 חריץ
- .4 חריץ כרטיס האלחוט
- .6 תושבת כרטיס האלחוט

- .1 לשונית
- .3 כרטיס אלחוט
- .5 כבלי אנטנה
- .7 בורג

דרישות לאחר התהליך

- .1 החזר את מגן לוח המערכת למקומו.
- .2 החזר את הכיסוי האחורי למקומו.
- .3 החזר את המעמד למקומו.

הסרת לוח לחצני הבקרה

הערה לפני תחילת העבודה על חלקיו הפנימיים של המחשב, קרא את מידע הבטיחות שצורף למחשב ופעל על פי השלבים המפורטים בסעיף לפני העבודה על חלקיו הפנימיים של המחשב. לאחר העבודה על חלקיו הפנימיים של המחשב, בצע את ההוראות בסעיף לאחר העבודה על חלקיו הפנימיים של המחשב. לקבלת מידע נוסף על נוהלי בטיחות מומלצים, עיין בדף הבית של התאימות לתקינה בכתובת www.dell.com/regulatory_compliance.

נושאים:

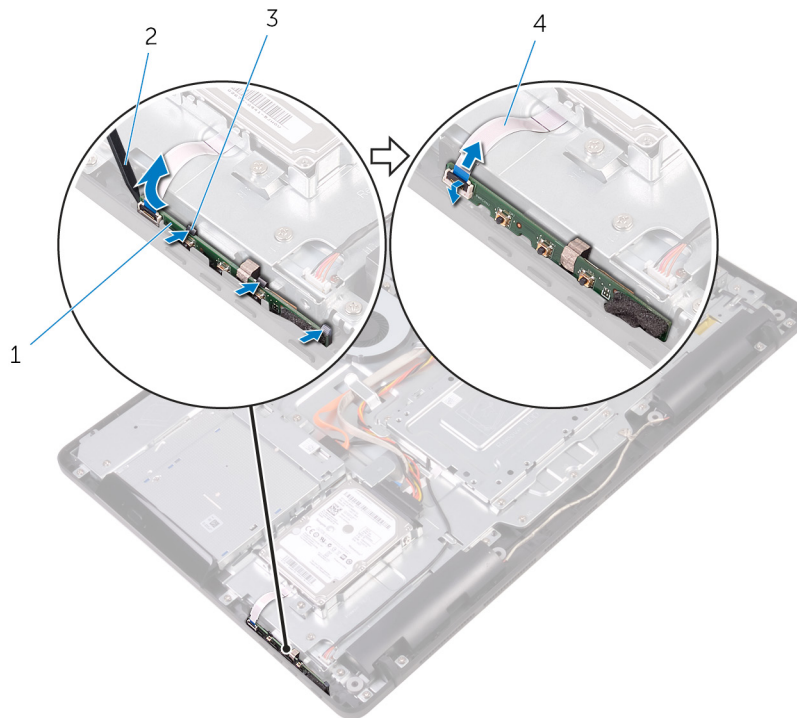
- תנאים מוקדמים
- הליך

תנאים מוקדמים

1. הסר את המעמד.
2. הסר את הכיסוי האחורי.

הליך

1. באמצעות להב פלסטיק, דחוף את תפסי הידוק שבחריץ לוח לחצני הבקרה.
2. **הערה** שים לב לכיוון של לוח לחצני הבקרה כך שתוכל להחזיר אותו למקומו הנכון.
3. לחץ על תפסי הידוק והרם את לוח לחצני הבקרה והוצא אותו מבסיס מכלול הצג.
3. פתח את התפס ונתק את הכבל של לוח לחצני הבקרה מלוח לחצני הבקרה.



- | | |
|--------------------|------------------------|
| 1. לוח לחצני הבקרה | 2. להב פלסטיק |
| 3. תפסי הידוק (3) | 4. כבל לוח לחצני הבקרה |

החזרת לוח לחצני הבקרה למקומו

הערה לפני תחילת העבודה על חלקיו הפנימיים של המחשב, קרא את מידע הבטיחות שצורף למחשב ופעל על פי השלבים המפורטים בסעיף לפני העבודה על חלקיו הפנימיים של המחשב. לאחר העבודה על חלקיו הפנימיים של המחשב, בצע את ההוראות בסעיף **לאחר העבודה על חלקיו הפנימיים של המחשב**. לקבלת מידע נוסף על נוהלי בטיחות מומלצים, עיין בדף הבית של התאימות לתקינה בכתובת www.dell.com/regulatory_compliance.

נושאים:

- הליך
- דרישות לאחר התהליך

הליך

1. החלק את הכבל של לוח לחצני הבקרה לתוך המחבר שבלוח לחצני הבקרה, וסגור את התפס כדי להדק את הכבל למקומו.
2. **הערה** עליך ליישר את לוח לחצני הבקרה כהלכה כדי להבטיח שניתן לאבטח אותו כראוי את לבסיס מכלול הצג. למציאת הכיוון הנכון, ראה **שלב 1 בסעיף "הסרת לוח לחצני הבקרה"**.
2. החלק את לוח לחצני הבקרה לתוך החרוץ שבבסיס מכלול הצג, עד שתפסי ההידוק יינעלו במקומם.

דרישות לאחר התהליך

1. החזר את הכיסוי האחורי למקומו.
2. החזר את המעמד למקומו.

הסרת המיקרופון

הערה לפני תחילת העבודה על חלקיו הפנימיים של המחשב, קרא את מידע הבטיחות שצורף למחשב ופעל על פי השלבים המפורטים בסעיף לפני העבודה על חלקיו הפנימיים של המחשב. לאחר העבודה על חלקיו הפנימיים של המחשב, בצע את ההוראות בסעיף לאחר העבודה על חלקיו הפנימיים של המחשב. לקבלת מידע נוסף על נוהלי בטיחות מומלצים, עיין בדף הבית של התאימות לתקינה בכתובת www.dell.com/regulatory_compliance.

נושאים:

- תנאים מוקדמים
- הליך

תנאים מוקדמים

1. הסר את המעמד.
2. הסר את הכיסוי האחורי.

הליך

1. הרם והוצא את מודול המיקרופון מבסיס מכלול הצג.
2. נתק את כבל המיקרופון ממודול המיקרופון.



- a. כבל מיקרופון
- b. בסיס מכלול הצג
- c. מודול מיקרופון

החזרת המיקרופון למקומו

הערה לפני תחילת העבודה על חלקיו הפנימיים של המחשב, קרא את מידע הבטיחות שצורף למחשב ופעל על פי השלבים המפורטים בסעיף לפני העבודה על חלקיו הפנימיים של המחשב. לאחר העבודה על חלקיו הפנימיים של המחשב, בצע את ההוראות בסעיף **לאחר העבודה על חלקיו הפנימיים של המחשב**. לקבלת מידע נוסף על נוהלי בטיחות מומלצים, עיין בדף הבית של התאימות לתקינה בכתובת www.dell.com/regulatory_compliance.

נושאים:

- הליך
- דרישות לאחר התהליך

הליך

1. חבר את כבל המיקרופון למודול המיקרופון.
2. החלק את מודול המיקרופון לתוך חריץ שבבסיס מכלול הצג.

דרישות לאחר התהליך

1. החזר אתהכיסוי האחורי למקומו.
2. החזר את המעמד למקומו.

הסרת המצלמה

הערה לפני תחילת העבודה על חלקיו הפנימיים של המחשב, קרא את מידע הבטיחות שצורף למחשב ופעל על פי השלבים המפורטים בסעיף לפני העבודה על חלקיו הפנימיים של המחשב. לאחר העבודה על חלקיו הפנימיים של המחשב, בצע את ההוראות בסעיף לאחר העבודה על חלקיו הפנימיים של המחשב. לקבלת מידע נוסף על נוהלי בטיחות מומלצים, עיין בדף הבית של התאימות לתקינה בכתובת www.dell.com/regulatory_compliance.

נושאים:

- תנאים מוקדמים
- הליך

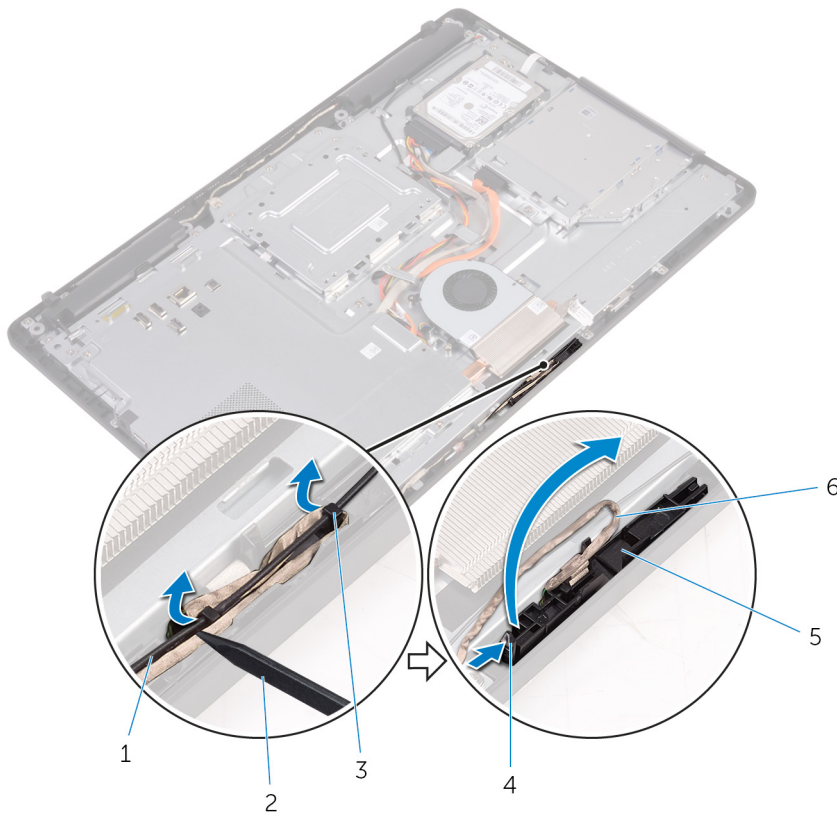
תנאים מוקדמים

הערה פרק זה חל רק על מערכות עם צג מסך מגע. במערכות עם צג ללא מסך מגע, המיקרופונים יהיו משולבים במכלול המצלמה.

1. הסר את המעמד.
2. הסר את הכיסוי האחורי.

הליך

1. רשום את הניתוב של כבל המצלמה וכבל האנטנה והסר אותם ממכווני הניתוב באמצעות להב פלסטיק.
2. לחץ על תפס הניתוב כדי לשחרר את מסגרת המצלמה מהלשונית שבבסיס מכלול הצג, הרם והוצא אותה.



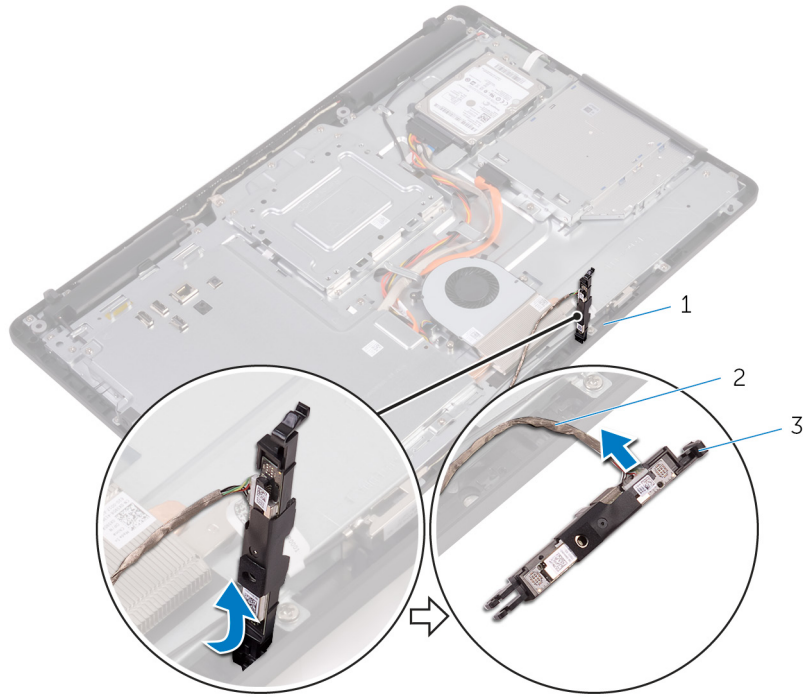
2. להב פלסטיק
4. תפס הידוק

1. כבל אנטנה
3. מכווני ניתוב

6. כבל המצלמה

5. מסגרת המצלמה

3. הפוך את המצלמה והסר את כבל המצלמה מהלשונית שבלוח האחורי של מסגרת המצלמה.

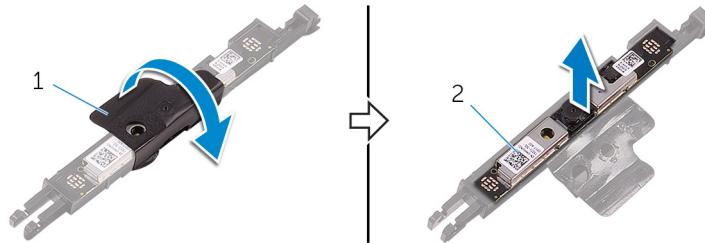


a. לשונית

b. כבל המצלמה

c. מסגרת המצלמה

4. משוך והפרד את המצלמה ממסגרת המצלמה והרם את המצלמה מהמסגרת.



a. מסגרת המצלמה

b. מצלמה

החזרת המצלמה למקומה

הערה לפני תחילת העבודה על חלקיו הפנימיים של המחשב, קרא את מידע הבטיחות שצורף למחשב ופעל על פי השלבים המפורטים בסעיף לפני העבודה על חלקיו הפנימיים של המחשב. לאחר העבודה על חלקיו הפנימיים של המחשב, בצע את ההוראות בסעיף לאחר העבודה על חלקיו הפנימיים של המחשב. לקבלת מידע נוסף על נוהלי בטיחות מומלצים, עיין בדף הבית של התאימות לתקינה בכתובת www.dell.com/regulatory_compliance.

נושאים:

- הליך
- דרישות לאחר התהליך

הליך

1. הנח את המצלמה על מסגרת המצלמה ואבטח את המצלמה.
2. חבר את כבל המצלמה למודול המצלמה.
3. לחץ את מסגרת המצלמה לתוך החרץ שבבסיס מכלול הצג, עד שתינעל במקומה בנקישה.
4. נתב את כבל המצלמה וכבל האנטנה דרך מכווני הניתוב שבבסיס מכלול הצג.

דרישות לאחר התהליך

1. החזר את הכיסוי האחורי למקומו.
2. החזר את המעמד למקומו.

הסרת סוללת המטבע

הערה לפני תחילת העבודה על חלקיו הפנימיים של המחשב, קרא את מידע הבטיחות שצורף למחשב ופעל על פי השלבים המפורטים בסעיף לפני העבודה על חלקיו הפנימיים של המחשב. לאחר העבודה על חלקיו הפנימיים של המחשב, בצע את ההוראות בסעיף לאחר העבודה על חלקיו הפנימיים של המחשב. לקבלת מידע נוסף על נוהלי בטיחות מומלצים, עיין בדף הבית של התאימות לתקינה בכתובת www.dell.com/regulatory_compliance.

התראה הסרת סוללת המטבע מאפסת את ההגדרות של תוכנית התקנת ה-BIOS להגדרות ברירת מחדל. מומלץ לשים לב מהן ההגדרות של תוכנת התקנת ה-BIOS הקיימות לפני הוצאת סוללת המטבע.

נושאים:

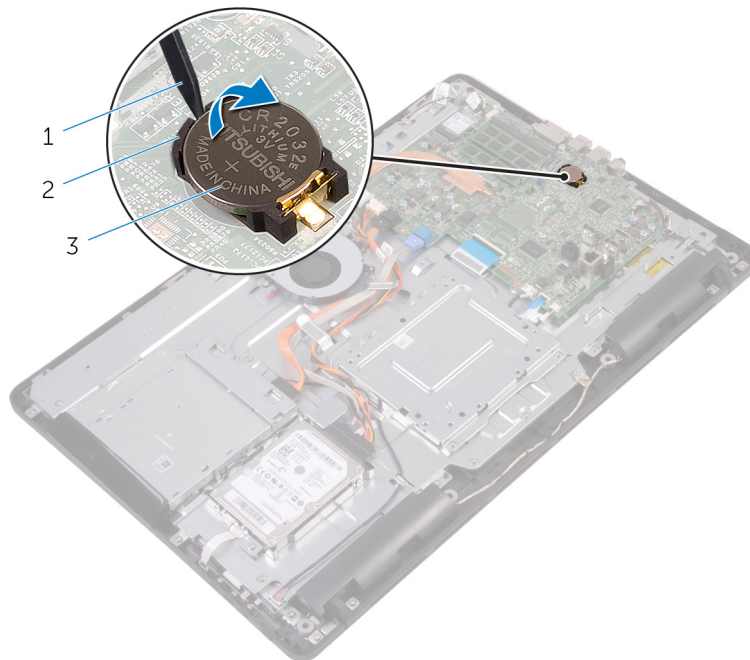
- תנאים מוקדמים
- הליך

תנאים מוקדמים

1. הסר את המעמד.
2. הסר את הכיסוי האחורי.
3. הסר את מגן לוח המערכת.

הליך

באמצעות להב פלסטיק, הוצא בעדינות את סוללת המטבע מתוך שקע הסוללה בלוח המערכת.



1. להב פלסטיק
2. סוללת המטבע
3. שקע סוללה

החזרת סוללת המטבע למקומה

הערה לפני תחילת העבודה על חלקיו הפנימיים של המחשב, קרא את מידע הבטיחות שצורף למחשב ופעל על פי השלבים המפורטים בסעיף לפני העבודה על חלקיו הפנימיים של המחשב. לאחר העבודה על חלקיו הפנימיים של המחשב, בצע את ההוראות בסעיף **לאחר העבודה על חלקיו הפנימיים של המחשב**. לקבלת מידע נוסף על נוהלי בטיחות מומלצים, עיין בדף הבית של התאימות לתקינה בכתובת www.dell.com/regulatory_compliance.

נושאים:

- הליך
- דרישות לאחר התהליך

הליך

כאשר הצד החיובי פונה כלפי מעלה, הכנס את סוללת המטבע לתוך שקע הסוללה ולחץ עליה כדי שתיכנס למקומה.

דרישות לאחר התהליך

1. החזר את מגן לוח המערכת למקומו.
2. החזר את הכיסוי האחורי למקומו.
3. החזר את המעמד למקומו.

הסרת המאוורר

הערה לפני תחילת העבודה על חלקיו הפנימיים של המחשב, קרא את מידע הבטיחות שצורף למחשב ופעל על פי השלבים המפורטים בסעיף לפני העבודה על חלקיו הפנימיים של המחשב. לאחר העבודה על חלקיו הפנימיים של המחשב, בצע את ההוראות בסעיף לאחר העבודה על חלקיו הפנימיים של המחשב. לקבלת מידע נוסף על נוהלי בטיחות מומלצים, עיין בדף הבית של התאימות לתקינה בכתובת www.dell.com/regulatory_compliance.

נושאים:

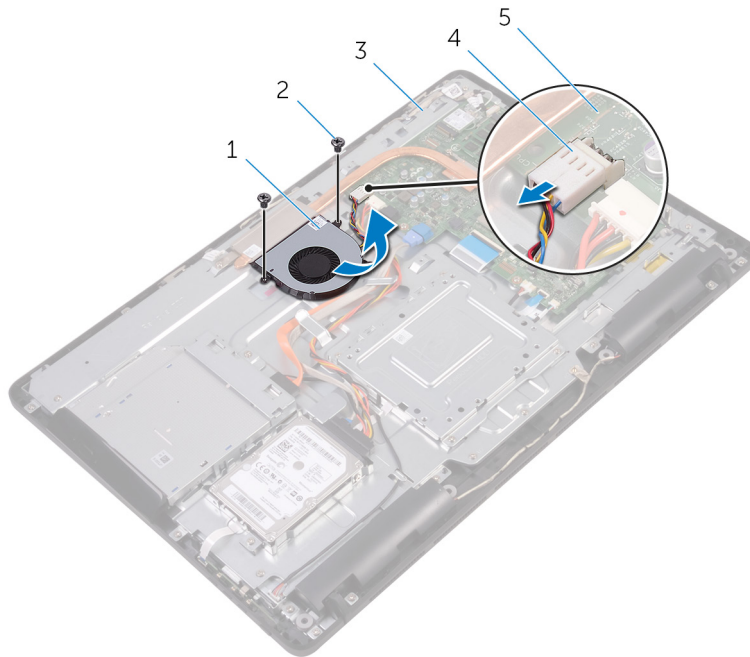
- תנאים מוקדמים
- הליך

תנאים מוקדמים

1. הסר את המעמד.
2. הסר את הכיסוי האחורי.
3. הסר את מגן לוח המערכת.

הליך

1. נתק את כבל המאוורר מלוח המערכת.
2. הסר את הברגים שמהדקים את המאוורר לבסיס מכלול הצג.
3. הרם והחלק את המאוורר מתחת לגוף הקירור.



2. ברגים (2)
4. כבל המאוורר

1. המאוורר
3. בסיס מכלול הצג
5. לוח המערכת

החזרת המאוורר למקומו

הערה לפני תחילת העבודה על חלקיו הפנימיים של המחשב, קרא את מידע הבטיחות שצורף למחשב ופעל על פי השלבים המפורטים בסעיף לפני העבודה על חלקיו הפנימיים של המחשב. לאחר העבודה על חלקיו הפנימיים של המחשב, בצע את ההוראות בסעיף **לאחר העבודה על חלקיו הפנימיים של המחשב**. לקבלת מידע נוסף על נוהלי בטיחות מומלצים, עיין בדף הבית של התאימות לתקינה בכתובת www.dell.com/regulatory_compliance.

נושאים:

- הליך
- דרישות לאחר התהליך

הליך

1. החלק את המאוורר מתחת לגוף הקירור, והנח אותו על בסיס מכלול הצג.
2. ישר את חורי הברגים שעל המאוורר עם חורי הברגים שבבסיס מכלול הצג.
3. הברג חזרה את הברגים שמהדקים את המאוורר לבסיס מכלול הצג.
4. חבר את כבל המאוורר ללוח המערכת.

דרישות לאחר התהליך

1. החזר את **מגן לוח המערכת** למקומו.
2. החזר את **הכיסוי האחורי** למקומו.
3. החזר את **המעמד** למקומו.

הסרת גוף הקירור

הערה לפני תחילת העבודה על חלקיו הפנימיים של המחשב, קרא את מידע הבטיחות שצורף למחשב ופעל על פי השלבים המפורטים בסעיף לפני העבודה על חלקיו הפנימיים של המחשב. לאחר העבודה על חלקיו הפנימיים של המחשב, בצע את ההוראות בסעיף לאחר העבודה על חלקיו הפנימיים של המחשב. לקבלת מידע נוסף על נוהלי בטיחות מומלצים, עיין בדף הבית של התאימות לתקינה בכתובת www.dell.com/regulatory_compliance.

הערה גוף הקירור עשוי להתחמם מאוד במהלך פעולה רגילה. המתן מספיק זמן עד שגוף הקירור יתקרר לפני שתיגע בו.

התראה לקירור מרבי של המעבד, אין לגעת באזורים מעבירי החום בגוף הקירור. השמן שנמצא על העור עלול להפחית את יכולת העברת החום של המשחה התרמית.

נושאים:

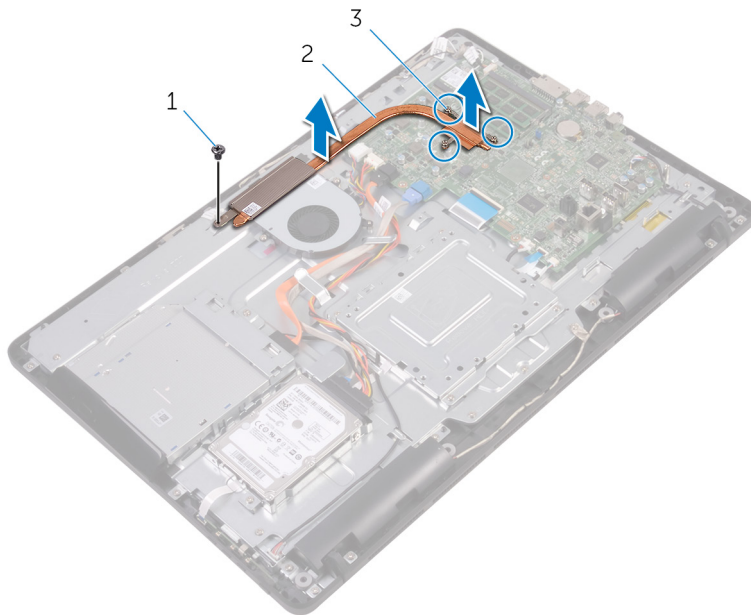
- תנאים מוקדמים
- הליך

תנאים מוקדמים

1. הסר את המעמד.
2. הסר את הכיסוי האחורי.
3. הסר את מגן לוח המערכת.

הליך

1. הסר את הבורג שמהדק את גוף הקירור לבסיס מכלול הצג.
2. לפי הסדר (שמצוין על-גבי גוף הקירור), שחרר את הברגים שמהדקים את גוף הקירור ללוח המערכת.
3. הרם את גוף הקירור והוצא אותו מלוח המערכת.



- a. בורג
- b. גוף הקירור
- c. בורגי חיזוק (3)

החזרת גוף הקירור למקומו

הערה לפני תחילת העבודה על חלקיו הפנימיים של המחשב, קרא את מידע הבטיחות שצורף למחשב ופעל על פי השלבים המפורטים בסעיף לפני העבודה על חלקיו הפנימיים של המחשב. לאחר העבודה על חלקיו הפנימיים של המחשב, בצע את ההוראות בסעיף לאחר העבודה על חלקיו הפנימיים של המחשב. לקבלת מידע נוסף על נוהלי בטיחות מומלצים, עיין בדף הבית של התאימות לתקינה בכתובת www.dell.com/regulatory_compliance.

התראה ישור לא נכון של גוף הקירור עלול לגרום נזק ללוח המערכת ולמעבד.

הערה ניתן לעשות שימוש חוזר בחומר הסיכה התרמי המקורי, בתנאי שלוח המערכת וגוף הקירור המקוריים מותקנים מחדש יחד. אם אתה מחליף את לוח המערכת או את גוף הקירור, השתמש ברפידה התרמית שבערכה כדי להבטיח מוליכות תרמית.

נושאים:

- הליך
- דרישות לאחר התהליך

הליך

1. ישר את בורגי החיזוק שבגוף הקירור עם חורי הברגים שבלוח המערכת.
2. לפי הסדר (שמצוין על-גבי גוף הקירור), חזק את בורגי החיזוק שמהדקים את גוף הקירור ללוח המערכת.
3. הברג חזרה את הבורג שמהדק את גוף הקירור לבסיס מכלול הצג.

דרישות לאחר התהליך

1. החזר את מגן לוח המערכת למקומו.
2. החזר אתהכיסוי האחורי למקומו.
3. החזר את המעמד למקומו.

הסרת הרמקולים

הערה לפני תחילת העבודה על חלקיו הפנימיים של המחשב, קרא את מידע הבטיחות שצורף למחשב ופעל על פי השלבים המפורטים בסעיף לפני העבודה על חלקיו הפנימיים של המחשב. לאחר העבודה על חלקיו הפנימיים של המחשב, בצע את ההוראות בסעיף לאחר העבודה על חלקיו הפנימיים של המחשב. לקבלת מידע נוסף על נוהלי בטיחות מומלצים, עיין בדף הבית של התאימות לתקינה בכתובת www.dell.com/regulatory_compliance.

נושאים:

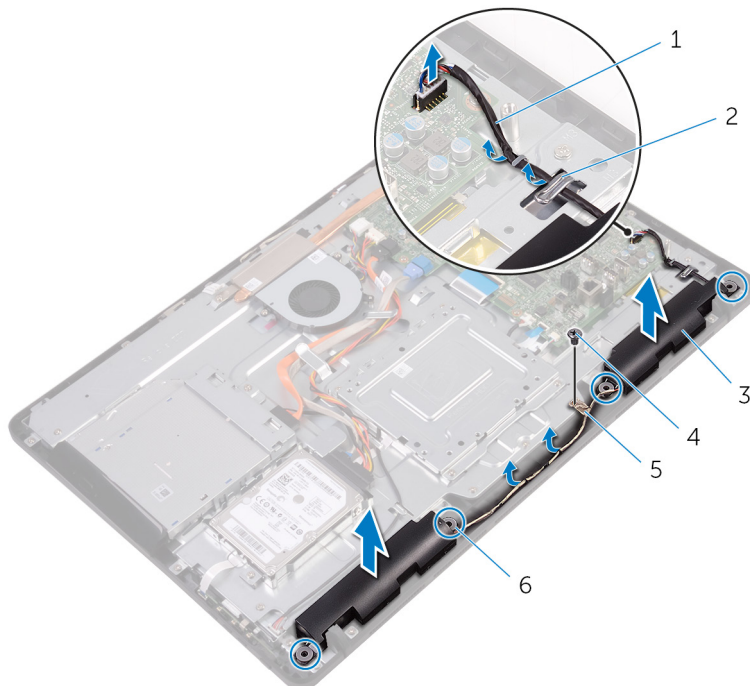
- תנאים מוקדמים
- הליך

תנאים מוקדמים

1. הסר את המעמד.
2. הסר את הכיסוי האחורי.
3. הסר את מגן לוח המערכת.

הליך

1. נתק את כבל הרמקול מלוח המערכת.
2. רשום את הניתוב של כבל הרמקול ואת המיקום של לולאות הגומי במסגרת המחשב.
3. הסר את כבל הרמקול ממחונני הניתוב.
4. הסר את הבורג שמהדק את סרט ההדבקה לבסיס מכלול הצג.
5. משוך והפרד את סרט ההדבקה שמהדק את כבל הצג לבסיס מכלול הצג.
6. הרם את הרמקולים. יחד עם כבל הרמקולים, והוצא אותם ממכלול הצג.



- | | |
|----------------|-----------------|
| 1. כבל הרמקול | 2. מכווני ניתוב |
| 3. רמקולים (2) | 4. בורג |

החזרת הרמקולים למקומם

הערה לפני תחילת העבודה על חלקיו הפנימיים של המחשב, קרא את מידע הבטיחות שצורף למחשב ופעל על פי השלבים המפורטים בסעיף לפני העבודה על חלקיו הפנימיים של המחשב. לאחר העבודה על חלקיו הפנימיים של המחשב, בצע את ההוראות בסעיף לאחר העבודה על חלקיו הפנימיים של המחשב. לקבלת מידע נוסף על נוהלי בטיחות מומלצים, עיין בדף הבית של התאימות לתקינה בכתובת www.dell.com/regulatory_compliance.

נושאים:

- הליך
- דרישות לאחר התהליך

הליך

1. באמצעות עמודי היישור ולולאות הגומי שבבסיס מכלול הצג, הנח את הרמקולים על בסיס מכלול הצג.
2. נתב את כבל הרמקול דרך מכווני הניתוב שבבסיס מכלול הצג.
3. הצמד את סרט ההדבקה שמהדק את כבל הרמקול לבסיס מכלול הצג.
4. הברג חזרה את הבורג שמהדק את סרט ההדבקה לבסיס מכלול הצג.
5. חבר את כבל הרמקול ללוח המערכת.

דרישות לאחר התהליך

1. החזר את מגן לוח המערכת למקומו.
2. החזר את הכיסוי האחורי למקומו.
3. החזר את המעמד למקומו.

הסרת לוח המערכת

הערה לפני תחילת העבודה על חלקיו הפנימיים של המחשב, קרא את מידע הבטיחות שצורף למחשב ופעל על פי השלבים המפורטים בסעיף לפני העבודה על חלקיו הפנימיים של המחשב. לאחר העבודה על חלקיו הפנימיים של המחשב, בצע את ההוראות בסעיף לאחר העבודה על חלקיו הפנימיים של המחשב. לקבלת מידע נוסף על נוהלי בטיחות מומלצים, עיין בדף הבית של התאימות לתקינה בכתובת www.dell.com/regulatory_compliance.

הערה תג השירות של המחשב מאוחסן בלוח המערכת. עליך להזין את תג השירות בתוכנית התקנת ה-BIOS לאחר שתחזיר את לוח המערכת למקומו.

הערה החזרת לוח המערכת למקומו תבטל את השינויים שביצעת ב-BIOS באמצעות תוכנית ההתקנה. עליך לבצע את השינויים המתאימים שוב לאחר החזרת לוח המערכת.

הערה לפני ניתוק הכבלים מלוח המערכת, שים לב למיקומם של המחברים, כדי שתוכל לחבר את הכבלים מחדש בצורה נכונה לאחר שתחזיר את לוח המערכת למקומו.

נושאים:

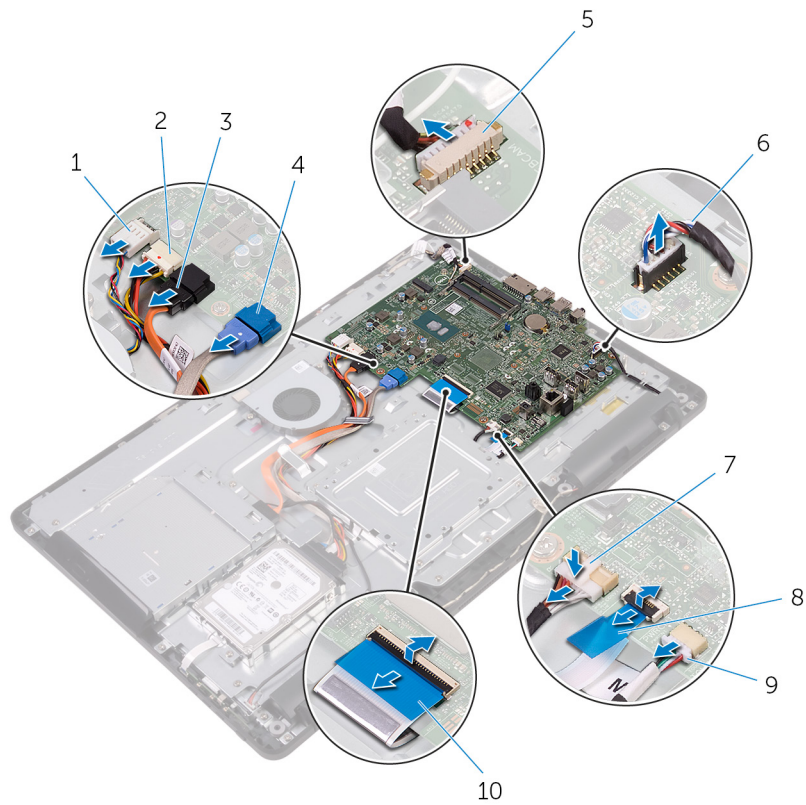
- תנאים מוקדמים
- הליך

תנאים מוקדמים

1. הסר את המעמד.
2. הסר את הכיסוי האחורי.
3. הסר את מגן לוח המערכת.
4. הסר את גוף הקירור.
5. הסר את מודול הזיכרון.
6. הסר את כרטיס האלחוט.

הליך

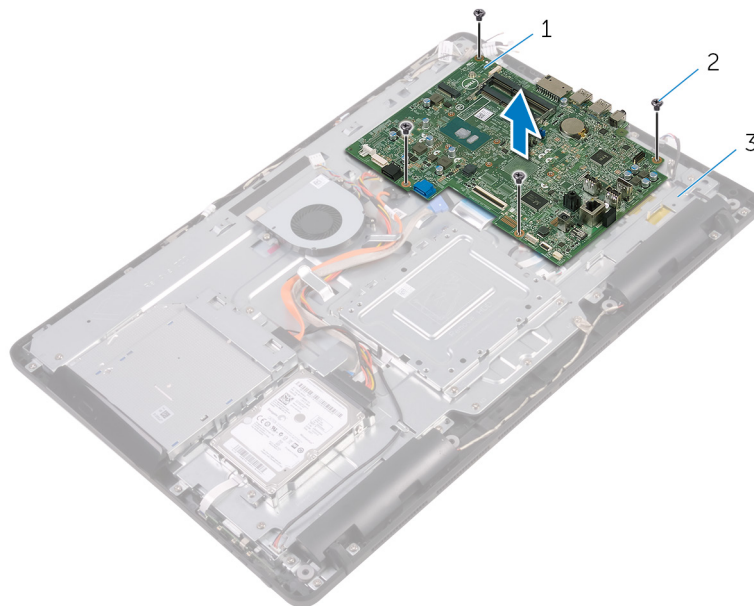
1. נתק את כבל המאוורר, כבל החשמל של הכונן האופטי והכונן הקשיח, כבל הנתונים של הכונן האופטי, כבל הנתונים של הכונן הקשיח, כבל המיקרופון והמצלמה, כבל הרמקול, כבל החשמל של לוח הצג ואת כבל משטח המגע מלוח המערכת.
2. פתח את התפסים ונתק את הכבל של לוח לחצני הבקרה ואת כבל הצג מלוח המערכת.



- | | |
|-------------------------------|--|
| 1. כבל המאוורר | 2. כבל החשמל של הכונן הקשיח ושל הכונן האופטי |
| 3. כבל נתונים של הכונן האופטי | 4. כבל נתונים של כונן קשיח |
| 5. כבל המיקרופון והמצלמה | 6. כבל הרמקול |
| 7. כבל חשמל של לוח הצג | 8. כבל לוח לחצני הבקרה |
| 9. כבל משטח המגע | 10. כבל צג |

הערה כבל משטח המגע אינו זמין במערכות ללא מסך מגע.

3. הסר את הברגים שמהדקים את לוח המערכת לבסיס מכלול הצג.
4. הרם את לוח המערכת והוצא אותו מבסיס מכלול הצג.



- a. לוח המערכת
- b. ברגים (4)

החזרת לוח המערכת למקומו

הערה לפני תחילת העבודה על חלקיו הפנימיים של המחשב, קרא את מידע הבטיחות שצורף למחשב ופעל על פי השלבים המפורטים בסעיף לפני העבודה על חלקיו הפנימיים של המחשב. לאחר העבודה על חלקיו הפנימיים של המחשב, בצע את ההוראות בסעיף **לאחר העבודה על חלקיו הפנימיים של המחשב**. לקבלת מידע נוסף על נוהלי בטיחות מומלצים, עיין בדף הבית של התאימות לתקינה בכתובת www.dell.com/regulatory_compliance.

הערה תג השירות של המחשב מאוחסן בלוח המערכת. עליך להזין את תג השירות בתוכנית התקנת ה-BIOS לאחר שתחזיר את לוח המערכת למקומו.

הערה החזרת לוח המערכת למקומו תבטל את השינויים שביצעת ב-BIOS באמצעות תוכנית ההתקנה. עליך לבצע את השינויים המתאימים שוב לאחר החזרת לוח המערכת.

נושאים:

- הליך
- דרישות לאחר התהליך

הליך

1. ישר את חורי הברגים שבלוח המערכת עם חורי הברגים שבבסיס מכלול הצג.
2. הברג חזרה את הברגים שמהדקים את לוח המערכת לבסיס מכלול הצג.
3. הכנס את כבל לוח לחצני הבקרה ואת כבל הצג למחברים שלהם שבלוח המערכת וסגור את התפסים כדי להדק את הכבלים.
4. חבר את כבל משטח המגע, כבל החשמל של לוח הצג, כבל הרמקול, כבל המצלמה והמיקרופון, כבל הנתונים של הכונן הקשיח, כבל הנתונים של הכונן האופטי, כבל החשמל של הכונן האופטי והכונן הקשיח וכבל המאוורר ללוח המערכת.

דרישות לאחר התהליך

1. החזר את כרטיס האלחוט למקומו.
2. החזר את מודול הזיכרון למקומו.
3. החזר את גוף הקירור למקומו.
4. החזר את מגן לוח המערכת למקומו.
5. החזר את הכיסוי האחורי למקומו.
6. החזר את המעמד למקומו.

הסרת מכלול הצג

הערה לפני תחילת העבודה על חלקיו הפנימיים של המחשב, קרא את מידע הבטיחות שצורף למחשב ופעל על פי השלבים המפורטים בסעיף לפני העבודה על חלקיו הפנימיים של המחשב. לאחר העבודה על חלקיו הפנימיים של המחשב, בצע את ההוראות בסעיף לאחר העבודה על חלקיו הפנימיים של המחשב. לקבלת מידע נוסף על נוהלי בטיחות מומלצים, עיין בדף הבית של התאימות לתקינה בכתובת www.dell.com/regulatory_compliance.

נושאים:

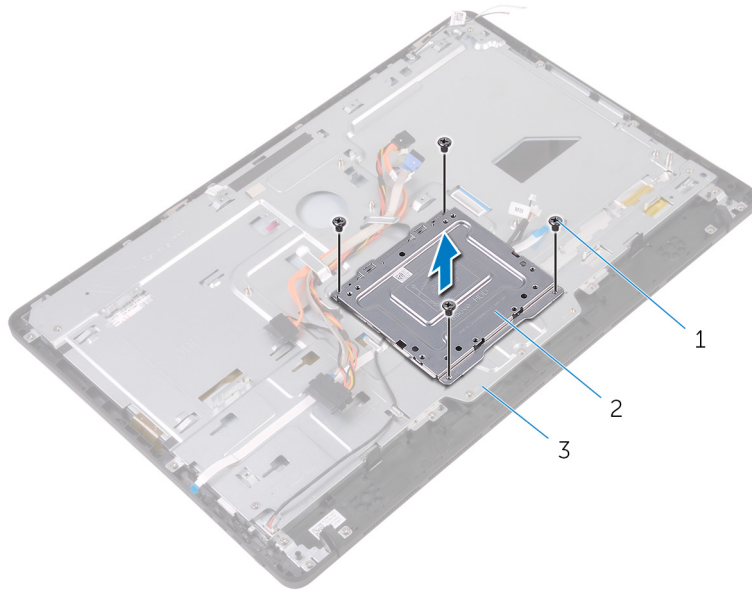
- תנאים מוקדמים
- הליך

תנאים מוקדמים

1. הסר את המעמד.
2. הסר את הכיסוי האחורי.
3. הסר את הכונן האופטי.
4. בצע את ההליך משלב 1 עד שלב 4 בסעיף "הסרת הכונן הקשיח".
5. הסר את מגן לוח המערכת.
6. הסר את מודול הזיכרון.
7. הסר את כרטיס האלחוט.
8. הסר את לוח לחצני הבקרה.
9. הסר את המיקרופון.
10. הסר את המצלמה.
11. הסר את המאורר.
12. הסר את גוף הקירור.
13. הסר את הרמקולים.
14. הסר את לוח המערכת.

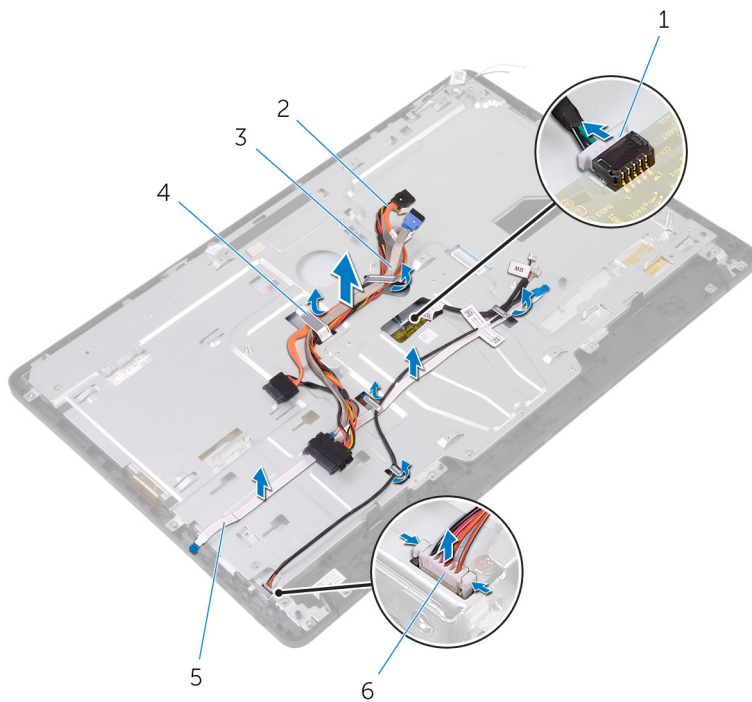
הליך

1. הסר את הברגים שמהדקים את תושבת ההרכבה בתקן VESA לבסיס לוח הצג.
2. הרם את תושבת ההרכבה בתקן VESA והוצא אותה מבסיס לוח הצג.

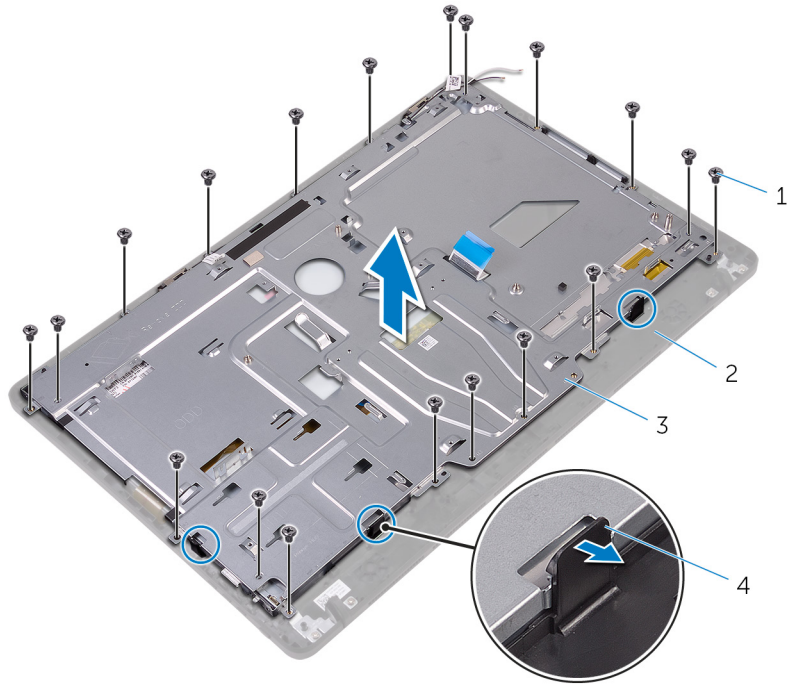


- a. ברגים (4)
- b. תושבת הרכבה בתקן VESA
- c. בסיס מכלול הצג

- 3. נתק את הכבל של לוח מסך המגע ואת כבל החשמל של לוח הצג מהמחברים שלהם בבסיס מכלול הצג.
- 4. רשום את אופן ניתוב הכבלים של נתוני הכונן האופטי, משטח המגע, התאורה האחורית של הצג, הכונן הקשיח ולוח לחצני הבקרה, והסר את הכבלים ממכווני הניתוב שבבסיס מכלול הצג.

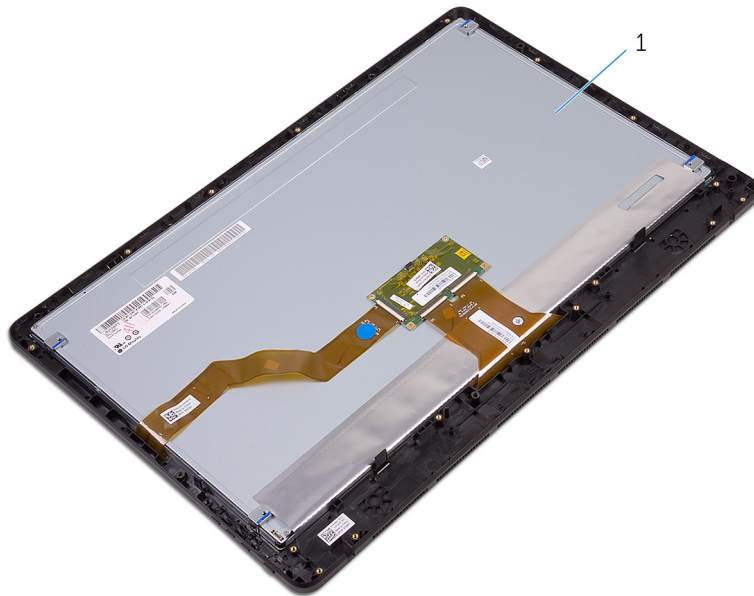


- 1. כבל לוח מסך המגע
 - 2. כבל נתונים של הכונן האופטי
 - 3. כבל הכונן הקשיח
 - 4. מכוון ניתוב
 - 5. כבל לוח לחצני הבקרה
 - 6. כבל חשמל של לוח הצג
- 5. הסר את הברגים שמהדקים את בסיס מכלול הצג אל מכלול הצג.
 - 6. שחרר את בסיס מכלול הצג מהלשוניות שבמכלול הצג.



1. ברגים (19)
 2. מכלול הצג
 3. בסיס מכלול הצג
 4. לשוניות (3)

7. הרם והוצא את בסיס מכלול הצג ממכלול הצג.
 8. הסר את רגליות הגומי.



1. מכלול הצג

החזרת מכלול הצג למקומו

הערה לפני תחילת העבודה על חלקיו הפנימיים של המחשב, קרא את מידע הבטיחות שצורף למחשב ופעל על פי השלבים המפורטים בסעיף לפני העבודה על חלקיו הפנימיים של המחשב. לאחר העבודה על חלקיו הפנימיים של המחשב, בצע את ההוראות בסעיף לאחר העבודה על חלקיו הפנימיים של המחשב. לקבלת מידע נוסף על נוהלי בטיחות מומלצים, עיין בדף הבית של התאימות לתקינה בכתובת www.dell.com/regulatory_compliance.

נושאים:

- הליך
- דרישות לאחר התהליך

הליך

1. החזר את רגליות הגומי למקומן.
2. החלק את הלשוניות שבמכלול הצג לתוך החריצים שבבסיס מכלול הצג.
3. החזר את בסיס מכלול הצג למקומו על מכלול הצג.
4. הברג חזרה את הברגים שמהדקים את בסיס מכלול הצג אל מכלול הצג.
5. נתב את כבל הנתונים של הכונן האופטי, כבל משטח המגע, כבל התאורה האחורית של הצג, כבלי הכונן הקשיח וכבל לוח לחצני הבקרה דרך מכוני הניתוב שבבסיס מכלול הצג.
6. חבר את הכבל של לוח מסך המגע ואת כבל החשמל של לוח הצג למחברים שלהם שבבסיס מכלול הצג.
7. ישר את חורי הברגים בתושבת ההרכבה בתקן VESA עם חורי הברגים בבסיס לוח הצג.
8. הברג חזרה את הברגים שמהדקים את תושבת ההרכבה בתקן VESA לבסיס לוח הצג.

דרישות לאחר התהליך

1. החזר את לוח המערכת למקומו.
2. החזר את הרמקולים למקומם.
3. החזר את גוף הקירור למקומו.
4. החזר את המאוורר למקומו.
5. החזר את המצלמה למקומה.
6. החזר את המיקרופון למקומו.
7. החזר את לוח לחצני הבקרה למקומו.
8. החזר את כרטיס האלחוט למקומו.
9. החזר את מודול הזיכרון למקומו.
10. החזר את מגן לוח המערכת למקומו.
11. בצע את ההליך משלב 3 עד שלב 6 בסעיף "החזרת הכונן הקשיח למקומו".
12. החזר את הכונן האופטי למקומו.
13. החזר את הכיסוי האחורי למקומו.
14. החזר את המעמד למקומו.

הסרת כבל הצג

הערה לפני תחילת העבודה על חלקיו הפנימיים של המחשב, קרא את מידע הבטיחות שצורף למחשב ופעל על פי השלבים המפורטים בסעיף לפני העבודה על חלקיו הפנימיים של המחשב. לאחר העבודה על חלקיו הפנימיים של המחשב, בצע את ההוראות בסעיף לאחר העבודה על חלקיו הפנימיים של המחשב. לקבלת מידע נוסף על נוהלי בטיחות מומלצים, עיין בדף הבית של התאימות לתקינה בכתובת www.dell.com/regulatory_compliance.

נושאים:

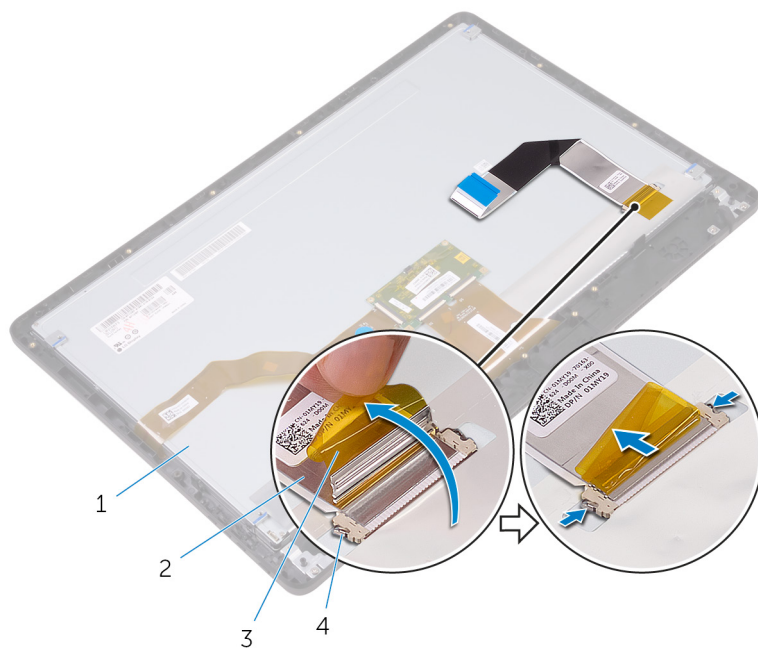
- תנאים מוקדמים
- הליך

תנאים מוקדמים

1. הסר את המעמד.
2. הסר את הכיסוי האחורי.
3. הסר את הכונן האופטי.
4. בצע את ההליך משלב 1 עד שלב 4 בסעיף "הסרת הכונן הקשיח".
5. הסר את מגן לוח המערכת.
6. הסר את מודול הזיכרון.
7. הסר את כרטיס האלחוט.
8. הסר את לוח לחצני הבקרה.
9. הסר את המיקרו־פון.
10. הסר את המאורר.
11. הסר את גוף הקירור.
12. הסר את הרמקולים.
13. הסר את לוח המערכת.
14. הסר את מכלול הצג.

הליך

1. משוך והפרד את סרט ההדבקה שמהדק את כבל הצג למכלול הצג.
2. לחץ על התפסים, ונתק את כבל הצג ממכלול הצג.
3. הרם את כבל הצג והוצא אותו ממכלול הצג.



2. כבל צג
4. תפסים (2)

1. מכלול הצג
3. סרט

החזרת כבל הצג למקומו

הערה לפני תחילת העבודה על חלקיו הפנימיים של המחשב, קרא את מידע הבטיחות שצורף למחשב ופעל על פי השלבים המפורטים בסעיף לפני העבודה על חלקיו הפנימיים של המחשב. לאחר העבודה על חלקיו הפנימיים של המחשב, בצע את ההוראות בסעיף לאחר העבודה על חלקיו הפנימיים של המחשב. לקבלת מידע נוסף על נוהלי בטיחות מומלצים, עיין בדף הבית של התאימות לתקינה בכתובת www.dell.com/regulatory_compliance.

נושאים:

- הליך
- דרישות לאחר התהליך

הליך

1. חבר את כבל הצג למכלול הצג, וסגור את התפס כדי להדק את הכבל במקומו.
2. הדבק את הסרט שמהדק את כבל הצג למכלול הצג.

דרישות לאחר התהליך

1. החזר את מכלול הצג למקומו.
2. החזר את לוח המערכת למקומו.
3. החזר את הרמקולים למקומם.
4. החזר את גוף הקירור למקומו.
5. החזר את המאוורר למקומו.
6. החזר את המיקרופון למקומו.
7. החזר את לוח לחצני הבקרה למקומו.
8. החזר את כרטיס האלחוט למקומו.
9. החזר את מודול הזיכרון למקומו.
10. החזר את מגן לוח המערכת למקומו.
11. בצע את ההליך משלב 3 עד שלב 6 בסעיף "החזרת הכונן הקשיח למקומו".
12. החזר את הכונן האופטי למקומו.
13. החזר את הכיסוי האחורי למקומו.
14. החזר את המעמד למקומו.

הסרת רגלית הגומי

הערה לפני תחילת העבודה על חלקיו הפנימיים של המחשב, קרא את מידע הבטיחות שצורף למחשב ופעל על פי השלבים המפורטים בסעיף לפני העבודה על חלקיו הפנימיים של המחשב. לאחר העבודה על חלקיו הפנימיים של המחשב, בצע את ההוראות בסעיף לאחר העבודה על חלקיו הפנימיים של המחשב. לקבלת מידע נוסף על נוהלי בטיחות מומלצים, עיין בדף הבית של התאימות לתקינה בכתובת www.dell.com/regulatory_compliance.

נושאים:

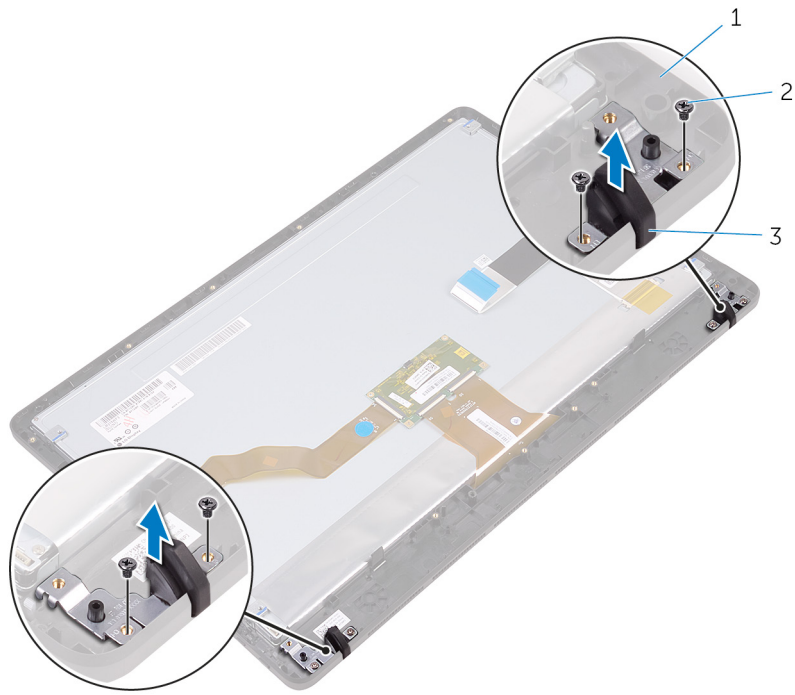
- תנאים מוקדמים
- הליך

תנאים מוקדמים

1. הסר את המעמד.
2. הסר את הכיסוי האחורי.
3. הסר את הכונן האופטי.
4. בצע את ההליך משלב 1 עד שלב 4 בסעיף "הסרת הכונן הקשיח".
5. הסר את מגן לוח המערכת.
6. הסר את מודול הזיכרון.
7. הסר את כרטיס האלחוט.
8. הסר את לוח לחצני הבקרה.
9. הסר את המאוורר.
10. הסר את גוף הקירור.
11. הסר את הרמקולים.
12. הסר את לוח המערכת.
13. בצע את ההליך משלב 1 עד שלב 7 בסעיף הסרת מכלול הצג.

הליך

1. הסר את הברגים שמהדקים את רגליות הגומי למסגרת הצג.
2. הרם את רגליות הגומי והסר אותן ממסגרת הצג.



- a. מסגרת הצג
- b. ברגים (4)
- c. רגליות גומי (2)

החזרת רגלית הגומי

הערה לפני תחילת העבודה על חלקיו הפנימיים של המחשב, קרא את מידע הבטיחות שצורף למחשב ופעל על פי השלבים המפורטים בסעיף לפני העבודה על חלקיו הפנימיים של המחשב. לאחר העבודה על חלקיו הפנימיים של המחשב, בצע את ההוראות בסעיף לאחר העבודה על חלקיו הפנימיים של המחשב. לקבלת מידע נוסף על נוהלי בטיחות מומלצים, עיין בדף הבית של התאימות לתקינה בכתובת www.dell.com/regulatory_compliance.

נושאים:

- הליך
- דרישות לאחר התהליך

הליך

1. ישר את חורי הברגים שעל רגליות הגומי עם חורי הברגים שעל מסגרת הצג.
2. הברג חזרה את הברגים שמהדקים את רגליות הגומי למסגרת הצג.

דרישות לאחר התהליך

1. בצע את ההליך משלב 2 עד שלב 8 בסעיף "החזרת מכלול הצג למקומו".
2. החזר את לוח המערכת למקומו.
3. החזר את הרמקולים למקומם.
4. החזר את גוף הקירור למקומו.
5. החזר את המאוורר למקומו.
6. החזר את לוח לחצני הבקרה למקומו.
7. החזר את כרטיס האלחוט למקומו.
8. החזר את מודול הזיכרון למקומו.
9. החזר את מגן לוח המערכת למקומו.
10. בצע את ההליך משלב 3 עד שלב 6 בסעיף "החזרת הכונן הקשיח למקומו".
11. החזר את הכונן האופטי למקומו.
12. החזר את הכיסוי האחורי למקומו.
13. החזר את המעמד למקומו.

תוכנית ההגדרה של ה-BIOS

סקירה כללית של BIOS

התראה אל תבצע שינויים בהגדרות תוכנית ההגדרה של BIOS, אלא אם אתה משתמש מחשב מומחה. שינויים מסוימים עלולים לגרום לתקלות בפעולת המחשב.

הערה לפני ביצוע שינויים בתוכנית ההגדרה של BIOS, מומלץ לרשום את המידע המוצג במסך של תוכנית ההגדרה לעיון בעתיד.

השתמש בתוכנית ההגדרה של BIOS למטרות הבאות:

- לקבל מידע על החומרה המותקנת במחשב, כגון נפח זיכרון ה-RAM וגודל הכונן הקשיח.
- לשנות את מידע תצורת המערכת.
- להגדיר או לשנות אפשרות שנתונה לבחירת המשתמש כגון הסיסמה, סוג הכונן הקשיח המותקן והפעלה או השבתה של התקני בסיס.

הזנת תוכנית ההגדרה של ה-BIOS

1. הפעל (או הפעל מחדש) את המחשב.

2. במהלך שלב ה-POST, כאשר הסמל של DELL מוצג, המתן להופעתה של ההנחיה להקיש F2 והקש מיד F2.

הערה ההנחיה F2 מציינת כי לוח המקשים מאותחל. הודעה זו עשויה להופיע במהירות רבה, כך שעליך לשים לב להופעתה ואז להקיש F2. אם תלחץ על F2 לפני ההנחיה F2, הקשה זו תאבד. אם תמתין זמן רב מדי והלוגו של מערכת ההפעלה יופיע, המשך להמתין לטעינת מערכת ההפעלה עד להופעת שולחן העבודה. לאחר מכן, כבה את המחשב ונסה שוב.

ניקוי סיסמאות שנשכחו

הערה לפני תחילת העבודה על חלקי הפנימיים של המחשב, קרא את מידע הבטיחות שצורף למחשב ופעל על פי השלבים המפורטים בסעיף לפני העבודה על חלקי הפנימיים של המחשב. לאחר העבודה על חלקי הפנימיים של המחשב, בצע את ההוראות בסעיף **לאחר העבודה על חלקי הפנימיים של המחשב**. לקבלת מידע נוסף על נוהלי בטיחות מומלצים, עיין בדף הבית של התאימות לתקינה בכתובת www.dell.com/regulatory_compliance.

תנאים מוקדמים

1. הסר את המעמד.
2. הסר את הכיסוי האחורי.
3. הסר את מגן לוח המערכת.

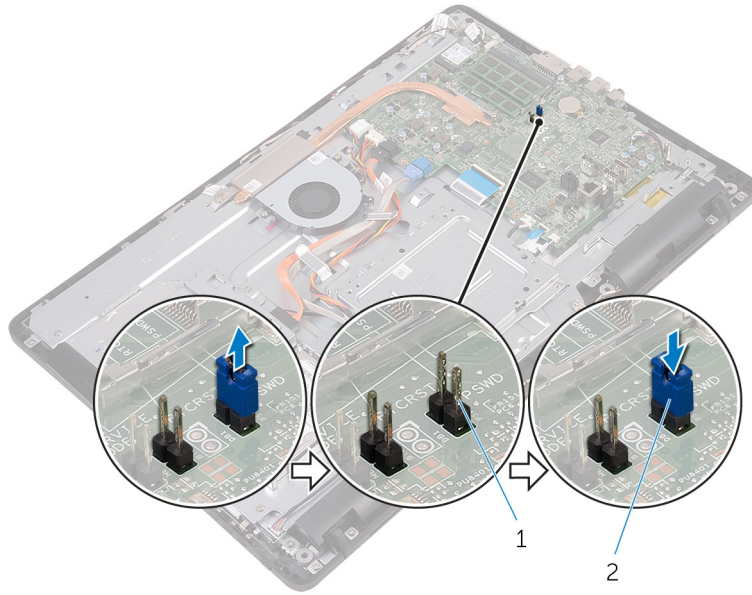
הליך

1. אתר את מגשר איפוס הסיסמה (PSWD) בלוח המערכת.

הערה לקבלת מידע נוסף על מיקום המגשר, ראה "רכיבי לוח המערכת".

2. הסר את תקע המגשר מפיני מגשר הסיסמה.

3. המתן 5 שניות, ולאחר מכן חזר את תקע המגשר למיקומו המקורי.



- a. פניי מגשר הסיסמה
- b. תקע מגשר

דרישות לאחר התהליך

1. החזר את מגן לוח המערכת למקומו.
2. החזר את הכיסוי האחורי למקומו.
3. החזר את המעמד למקומו.

ניקוי הגדרות CMOS

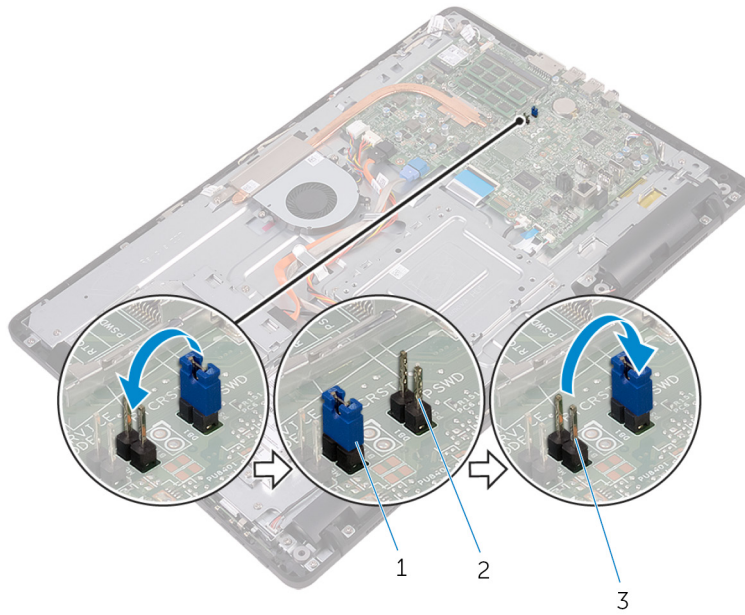
הערה לפני תחילת העבודה על חלקיו הפנימיים של המחשב, קרא את מידע הבטיחות שצורף למחשב ופעל על פי השלבים המפורטים בסעיף לפני העבודה על חלקיו הפנימיים של המחשב. לאחר העבודה על חלקיו הפנימיים של המחשב, בצע את ההוראות בסעיף לאחר העבודה על חלקיו הפנימיים של המחשב. לקבלת מידע נוסף על נוהלי בטיחות מומלצים, עיין בדף הבית של התאימות לתקינה בכתובת www.dell.com/regulatory_compliance.

תנאים מוקדמים

1. הסר את המעמד.
2. הסר את הכיסוי האחורי.
3. הסר את מגן לוח המערכת.

הליך

1. אתר את מגשר איפוס ה-CMOS (RTCRST) בלוח המערכת.
2. הסר את תקע המגשר מפניי מגשר הסיסמה, וחבר אותו לפניי מגשר ה-CMOS.
3. המתן 5 שניות, ולאחר מכן החזר את תקע המגשר למיקומו המקורי.



- a. תקע מגשר
- b. פיני מגשר סיסמה
- c. פיני מגשר -CMOS

דרישות לאחר התהליך

1. החזר את מגן לוח המערכת למקומו.
2. החזר אתהכיסוי האחורי למקומו.
3. החזר את המעמד למקומו.

עדכון ה- BIOS

ייתכן שתצטרך לעדכן את ה-BIOS כאשר קיים עדכון זמין או בעת החלפת לוח המערכת. כדי לבצע עדכון של ה-BIOS:

1. הפעל את המחשב.
2. עבור אל www.dell.com/support.
3. לחץ על **Product Support (תמיכה במוצר)**, הזן את תג השירות של המחשב שלך, ולאחר מכן לחץ על **Submit (שלח)**.
4. לחץ על **Drivers & Downloads (מנהלי התקנים והורדות) < Find it myself (לאתר זאת בעצמי)**.
5. בחר את מערכת ההפעלה המותקנת במחשב.
6. גלול מטה את הדף והרחב את ה-BIOS.
7. לחץ על **Download (הורדה)** כדי להוריד את הגרסה האחרונה של ה-BIOS עבור מחשבך.
8. לאחר השלמת ההורדה, נווט אל התיקייה שבה שמרת את קובץ העדכון של ה-BIOS.
9. לחץ לחיצה כפולה על הסמל של קובץ עדכון ה-BIOS ופעל על פי ההוראות שבמסך.

טכנולוגיה ורכיבים

הערה צילומי המסך של מנהל ההתקן במחשב שלך עשויים להיות שונים, בהתאם לתצורה שהוזמנה.

נושאים:

- Audio
- מצלמה
- Display (צג)
- HDMI
- כרטיס גרפי
- Intel WiDi
- USB
- Wi-Fi
- Bluetooth
- כונן קשיח
- Media-card reader (קורא כרטיסי מדיה)
- מתאם מתח
- מערכות שבבים
- Memory (זיכרון)
- מעבדים
- מערכת הפעלה
- מיקום תג השירות
- מנהלי התקנים
- סקירה כללית של BIOS

Audio

מחשב זה מגיע עם Realtek ALC3661 עם Waves MaxxAudio Pro, תוכנית השירות לכוונן הגדרות השמע השונות.

הערה מנהלי התקני השמע כבר מותקנים כשאתה מקבל את המחשב.

הורדת מנהל התקן השמע

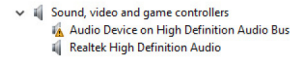
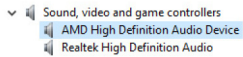
1. הפעל את המחשב.
2. עבור אל www.dell.com/support.
3. לחץ על **Product Support** (תמיכה במוצר), הזן את תג השירות של המחשב שלך, ולאחר מכן לחץ על **Submit** (שלח).
4. לחץ על **Drivers & Downloads** (מנהלי התקנים והורדות) < **Find it myself** (לאתר זאת בעצמי).
5. גלול מטה בדף ופתח את **Audio** (שמע).
6. לחץ על **Download** (הורד) כדי להוריד את מנהל ההתקן של שמע.
7. שמור את הקובץ ועם סיום ההורדה, נווט אל התיקייה שבה שמרת את קובץ מנהל התקן השמע.
8. לחץ לחיצה כפולה על סמל הקובץ של מנהל התקן השמע ובצע את ההוראות על המסך כדי להתקין את מנהל ההתקן.

זיהוי בקר השמע

1. בשורת המשימות, לחץ על תיבת החיפוש ולאחר מכן הקלד Device Manager.
2. לחץ על **Device Manager** (מנהל ההתקנים).
חלון מנהל ההתקנים יוצג.

3. הרחב את בקרי עוצמת קול, וידאו ומשחקים כדי להציג את בקר השמע.

לפני ההתקנה



לאחר ההתקנה

שינוי הגדרות השמע

1. בשורת המשימות, לחץ על תיבת החיפוש ולאחר מכן הקלד Dell Audio.
2. לחץ על Dell Audio (השמע של Dell) ושנה את הגדרות השמע כנדרש.

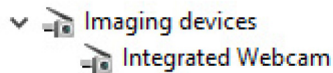
מצלמה

מחשב זה מגיע עם מצלמת 0.92 מגה-פיקסל משולבת במהירות גבוהה, עם רזולוציית HD של עד 1280 X 720 ב-30 פריימים לשנייה.

[הערה](#) | עליון להחליף את מודול המצלמה אם תיתקל בבעיות כלשהן עם המיקרופונים המובנים.

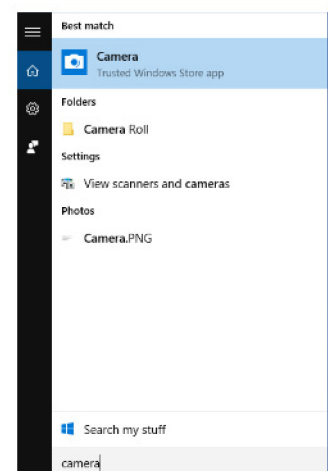
זיהוי מצלמת האינטרנט במנהל ההתקנים

1. בשורת המשימות, לחץ על תיבת החיפוש ולאחר מכן הקלד Device Manager.
2. לחץ על Device Manager (מנהל ההתקנים).
3. הרחב את התקני הדמיה.



התחל את יישום המצלמה

1. בשורת המשימות, לחץ על תיבת החיפוש ולאחר מכן הקלד Camera.
2. לחץ על Camera (מצלמה).



קבלת Dell Webcam Central

תקליטור שנשלח יחד עם המחשב, המכיל את התוכנה Dell Webcam Central. אם אין ברשותך את התוכנה, תוכל להוריד אותה באמצעות רישום דרך 'החשבון שלי' באתר Dell.

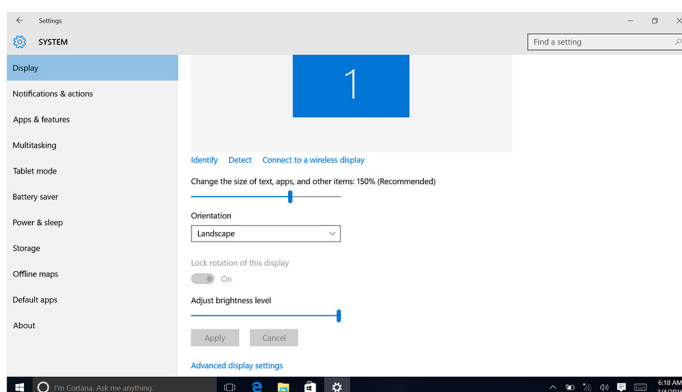
Display (צג)

מחשב זה מגיע עם אפשרויות הצג הבאות:

- צג בגודל 21.5 אינץ' FHD + מסך מגע עם רזולוציה של 1920 x 1080
- צג בגודל 21.5 אינץ' FHD + ללא מסך מגע עם רזולוציה של 1920 x 1080

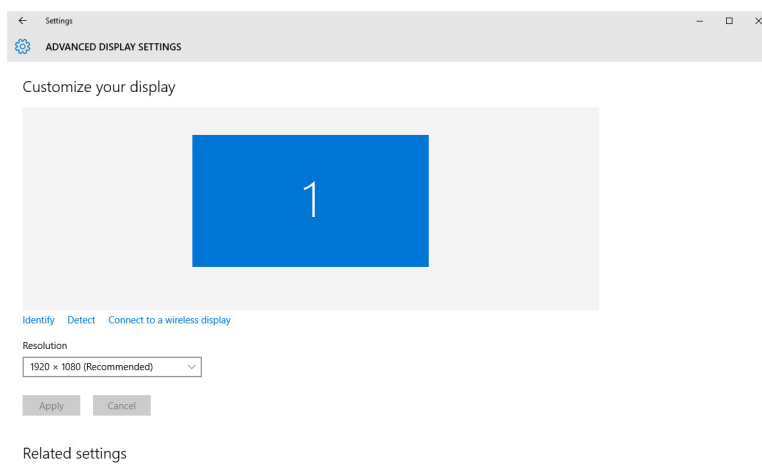
כוונון הבהירות

1. לחץ לחיצה ימנית על שולחן העבודה ובחר הגדרות תצוגה.
2. גרור את המחווון **Adjust brightness level** (כוונון רמת הבהירות) כדי לכוון את הבהירות.



שינוי רזולוציית המסך

1. לחץ לחיצה ימנית ארוכה על שולחן העבודה ובחר **Display settings** (הגדרות תצוגה).
2. לחץ על הגדרות תצוגה מתקדמות.
3. בחר ברזולוציה הרצויה מהרשימה הנפתחת.
4. לחץ על החל.



ניקוי הצג

התראה | אל תשתמש בחומרים כגון אלכוהול, כימיקלים, או חומרי ניקוי לניקוי הצג.

התראה כדי למנוע נזק לצג, אין להפעיל כח בעת הניקוי ויש לנגב נזלים שנותרו לאחר הניקוי.

הערה יש להשתמש בערכת ניקוי צג מסחרית לניקוי. אם אין בנמצא, השתמש במטלית מיקרופיבר רכה ולחה, שרוסו עליה מעט מים מזוקקים.

1. כבה את המחשב והצג לפני הניקוי.
2. נגב בעדינות את הצג בתנועות סיבוביות כדי להסיר חלקיקי אבק או לכלוך.
3. הנח לצג להתייבש לחלוטין לפני שתפעיל אותו.

HDMI

מחשב זה כולל יציאת HDMI-in הממוקמת בצדו האחורי של המחשב. יציאת HDMI-in מאפשרת לך לחבר קונסולת משחקים, נגן Blu-ray או מכשירים אחרים התומכים ב-HDMI-out.

כרטיס גרפי

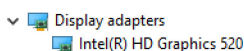
מחשב זה מגיע עם בקר וידיאו מסוג AMD Radeon R5 A335.

הורדת מנהל התקן הגרפיקה

1. הפעל את המחשב.
2. עבור אל www.dell.com/support.
3. לחץ על **Product Support** (תמיכה במוצר), הזן את תג השירות של המחשב שלך, ולחץ על **Submit** (שלח).
4. לחץ על **Drivers & Downloads** (מנהלי התקנים והורדות) < **Find it myself** (לאתר זאת בעצמי).
5. גלול מטה בדף והרחב את **Video** (וידאו).
6. לחץ על **Download** (הורד) כדי להוריד את מנהל התקן הגרפיקה למחשב.
7. שמור את הקובץ ועם סיום ההורדה, נווט אל התיקייה שבה שמרת את קובץ מנהל התקן הגרפיקה.
8. לחץ לחיצה כפולה על סמל הקובץ של מנהל התקן הגרפיקה ובצע את ההוראות על המסך כדי להתקין את מנהל ההתקן.

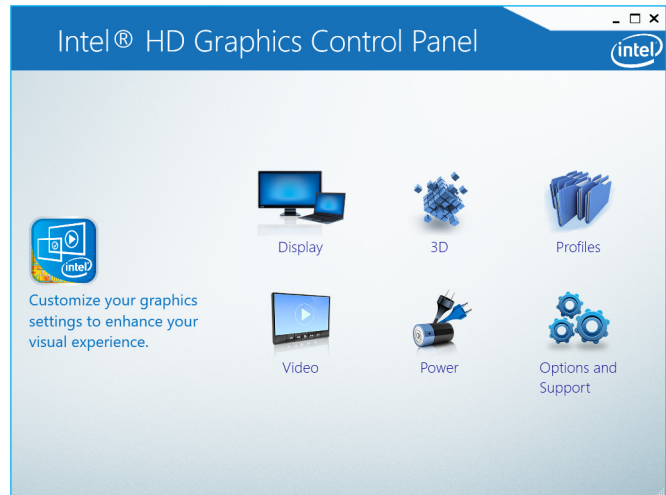
זיהוי מתאם התצוגה

1. בשורת המשימות, לחץ על תיבת החיפוש ולאחר מכן הקלד Device Manager.
2. לחץ על **Device Manager** (מנהל ההתקנים).
3. החלון **Device Manager** (מנהל התקנים) יוצג. הרחב את **מתאמי תצוגה**.



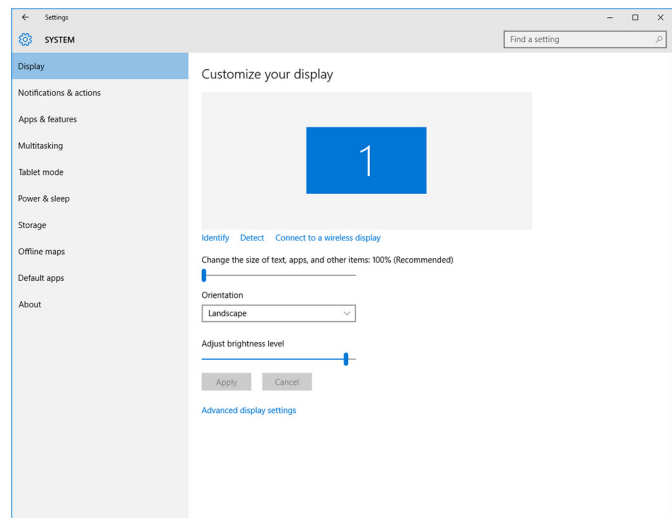
שינוי לוח הבקרה של הצג וה-Graphics.

1. לחץ לחיצה ימנית על שולחן העבודה ובחר **Graphics Properties** (תכונות הגרפיקה) כדי להפעיל את **Intel HD Graphics Control Panel** (לוח הבקרה של Intel HD Graphics).



2. לחץ על **Display** (תצוגה).

3. שנה את הגדרות התצוגה כנדרש.



Intel WiDi

תכונת הצג האלחוטי מאפשרת לשתף את צג המחשב עם טלוויזיה תואמת, מבלי להשתמש בכבלים. לפני שתתקין את התצוגה האלחוטית עליך לחבר מתאם תצוגה אלחוטי לטלוויזיה. כדי לבדוק אם הטלוויזיה שלך תומכת בתכונה זו, ראה את התיעוד שמגיע עם הטלוויזיה.

הטבלה הבאה מספקת את דרישות המערכת הבסיסיות לתצוגה אלחוטית.

מעבד Intel Core i3/i5/i7 מדור שני	מעבד
גרפיקת Intel HD	בקר וידיאו
Intel 2230 או Intel 6150	כרטיס WLAN
Windows 7 או גרסה מתקדמת יותר	מערכת הפעלה

מנהל התקן הורד והתקן את מנהל ההתקן העדכני ביותר עבור "Intel Wireless Display Connection Manager" הזמין בכתובת www.dell.com/support

הורדת יישום WiDi

1. הפעל את המחשב.

2. עבור אל www.dell.com/support.

3. לחץ על **Product Support** (תמיכה במוצר), הזן את תג השירות של המחשב הנייד שלך, ולחץ על **Submit** (שלח).
- הערה אם אין ברשותך תג השירות, השתמש בתכונת הזיהוי האוטומטי או דפדף ומצא ידנית את דגם המחשב שברשותך.
4. לחץ על **Drivers & Downloads** (מנהלי התקנים והורדות) < **Find it myself** (לאתר זאת בעצמי).
5. גלול מטה בדף והרחב את **Video** (וידאו).
6. לחץ על **Download** (הורד) כדי להוריד את היישום Intel WiDi למחשב שלך.
7. לאחר השלמת ההורדה, נווט אל התיקייה שבה שמרת את היישום.
8. לחץ לחיצה כפולה על סמל קובץ היישום ובצע את ההוראות על המסך כדי להתקין את היישום.

הגדרת תצוגה אלחוטית

1. הפעל את המחשב.
- הערה ודא ש-Wi-Fi מופעל.
2. חבר את מתאם התצוגה האלחוטית לטלוויזיה.
3. הפעל את הטלוויזיה ואת מתאם התצוגה האלחוטית.
4. בחר את מקור הווידאו המתאים עבור הטלוויזיה, כמו למשל HDMI1, HDMI2 או S-Video.
5. לחץ פעמיים או הקש פעמיים על הסמל Intel Wireless Display בשולחן העבודה.
6. לחץ או הקש על **סריקה לאיתור תצוגות זמינות**.
7. בחר במתאם הצג האלחוטית מהרשימה **צגים אלחוטיים שזוהו**.
8. הזן את קוד האבטחה שמוצג בטלוויזיה.

USB

מחשב זה מגיע עם יציאות ה-USB הבאות:

מיקום	יציאות
מאחור	יציאות USB 2.0 (2)
בצד שמאל	יציאות USB 3.0 (2)

הערה עבור USB 3.0 יש צורך בהתקנת מנהל ההתקן לפני שהוא יוכל לזהות התקן USB כלשהו.

הורדת מנהל ההתקן של USB 3.0

1. הפעל את המחשב.
2. עבור אל www.dell.com/support.
3. לחץ על **Product Support** (תמיכה במוצר), הזן את תג השירות של המחשב הנייד שלך, ולחץ על **Submit** (שלח).
- הערה אם אין ברשותך תג השירות, השתמש בתכונת הזיהוי האוטומטי או דפדף ומצא ידנית את דגם המחשב שברשותך.
4. לחץ על **Drivers & Downloads** (מנהלי התקנים והורדות) < **Find it myself** (לאתר זאת בעצמי).
5. גלול מטה בדף והרחב את **Chipset** (ערכת שבבים).
6. לחץ על **Download** (הורד) כדי להוריד את מנהל ההתקן של USB 3.0.
7. לאחר השלמת ההורדה, נווט אל התיקייה שבה שמרת את קובץ מנהל ההתקן של USB 3.0.
8. לחץ לחיצה כפולה על הסמל של קובץ מנהל ההתקן של USB 3.0, ופעל לפי ההוראות שעל-גבי המסך.

הפעלה או השבתה של ה-USB בתוכנית הגדרת ה-BIOS

1. הפעל או הפעל מחדש את המחשב.
2. הקש F2 כאשר הלוגו של Dell מופיע על המסך, כדי להיכנס לתוכנית הגדרת ה-BIOS. תוכנית הגדרת ה-BIOS מוצגת.
3. בחלונות הימנית, בחר **הגדרות** < **תצורות המערכת** < **תצורת USB**. תצורת ה-USB תופיע בחלונות השמאלית.

4. סמן את תיבת הסימון **אפשר יציאת USB חיצונית** כדי להפעיל או להשבית אותה בהתאמה.
5. שמור את הגדרות תכנית הגדרת ה-BIOS וצא מהתוכנית.

תיקון בעיית אי אתחול הנגרמת בשל הדמיית USB

לעתים המחשב אינו מאתחל למערכת ההפעלה כאשר התקני USB מחוברים אליו במהלך ההתקנה. התנהגות זו מתרחשת מאחר שהמחשב מחפש קבצים ניתנים לאתחול בהתקני ה-USB. בצע שלבים אלה כדי לתקן את בעיית אי האתחול:

1. הפעל או הפעל מחדש את המחשב.
2. הקש F2 כאשר הלוגו של Dell מופיע על המסך, כדי להיכנס לתוכנית הגדרת ה-BIOS.
3. בחלונית השמאלית, בחר **הגדרות** < **תצורות המערכת** < **תצורת USB**.
4. נקה את תיבת הסימון **אפשר תמיכת אתחול** כדי לאפשר או לנטרל אותה.
5. שמור את ההגדרות וצא.

Wi-Fi

מחשב זה מגיע עם הפריטים הבאים:

- Wi-Fi 802.11 ac
- Wi-Fi 802.11 b/g/n

הפעלת או כיבוי של Wi-Fi

הערה אין מתג פיזי כדי להפעיל או להשבית את ה-Wi-Fi. יש לבצע זאת דרך הגדרות המחשב.

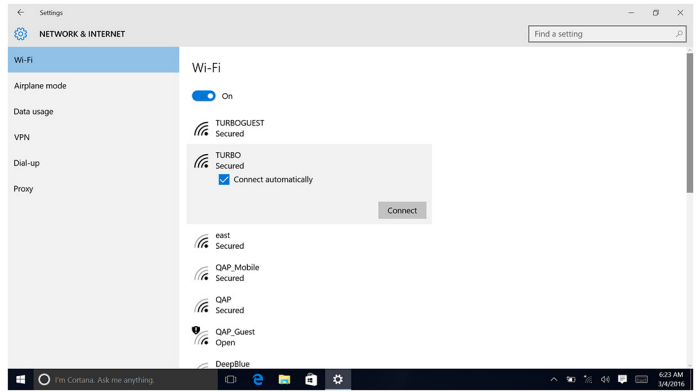
1. החלק פנימה מהקצה הימני של הצג, או לחץ או הקש על הסמל של **Action Center** (מרכז הפעולות) בשורת המשימות כדי לגשת אל מרכז הפעולות.
2. בחר **Wi-Fi** כדי להפעיל או לכבות את ה-Wi-Fi.

הורדת מנהל התקן Wi-Fi

1. הפעל את המחשב.
 2. עבור אל www.dell.com/support.
 3. לחץ על **Product Support** (תמיכה במוצר), הזן את תג השירות של המחשב הנייד שלך, ולחץ על **Submit** (שלח).
- הערה** אם אין ברשותך תג השירות, השתמש בתכונת הזיהוי האוטומטי או דפדף ומצא ידנית את דגם המחשב שברשותך.
4. לחץ על **Drivers & downloads** (מנהלי התקנים והורדות) < **Find it myself** (לאתר זאת בעצמי).
 5. גלול מטה בדף והרחב את **Network** (רשת).
 6. לחץ על **Download** (הורד) כדי להוריד את מנהל ההתקן של Wi-Fi 3.0 למחשב.
 7. לאחר השלמת ההורדה, נווט אל התיקייה שבה שמרת את קובץ מנהל ההתקן של ה-Wi-Fi.
 8. לחץ לחיצה כפולה על הסמל של קובץ מנהל ההתקן, ופעל לפי ההוראות שיוצגו על גבי המסך.

קביעת תצורה של Wi-Fi

1. הפעל את Wi-Fi. לקבלת מידע נוסף, עיין בקטע **הפעלה או כיבוי של Wi-Fi**.
2. החלק פנימה מהקצה הימני של הצג או לחץ על הסמל של **Action Center** (מרכז הפעולות) שבשורת המשימות כדי לגשת אל מרכז הפעולות.
3. לחץ על **Wi-Fi** ולאחר מכן לחץ על **Go to settings** (עבור אל ההגדרות). רשימה של רשתות זמינות מוצגת.
4. בחר את הרשת ולחץ על **התחבר**.



הערה הקלד את מפתח אבטחת הרשת, אם תתבקש.

Bluetooth

מחשב זה נשלח עם Bluetooth 4.0.

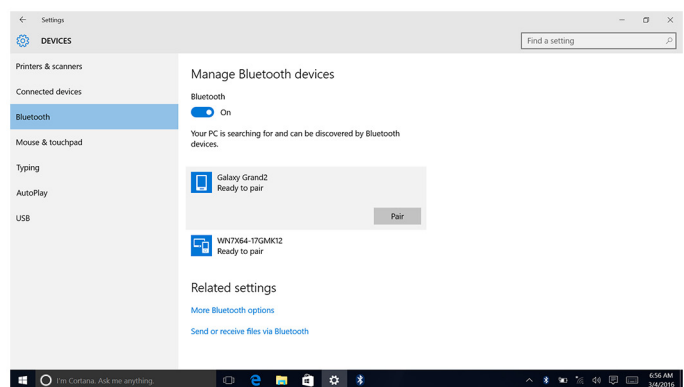
הפעלה או כיבוי של Bluetooth

הערה אין מתג פיזי כדי להפעיל או להשבית את Bluetooth. יש לבצע זאת דרך הגדרות המחשב.

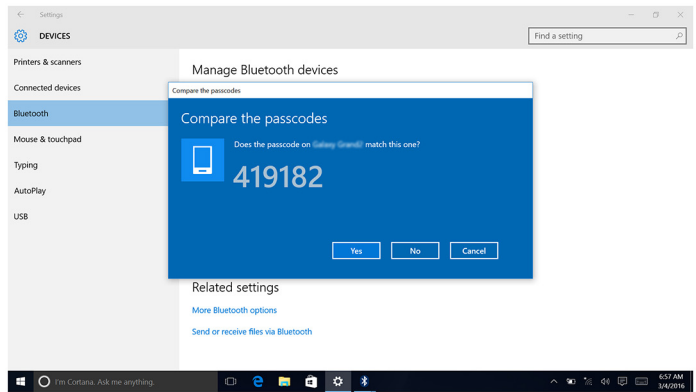
1. החלק פנימה מהקצה הימני של הצג, או לחץ או הקש על הסמל של **Action Center** (מרכז הפעולות) בשורת המשימות כדי לגשת אל מרכז הפעולות.
2. לחץ על **Bluetooth** כדי להפעיל או לכבות את ה-Bluetooth.

התאמה להתקנים מאפשרי Bluetooth

1. הפעל את Bluetooth.
2. לקבלת מידע נוסף, ראה **הפעלה או כיבוי של Bluetooth**.
3. לחץ על **Bluetooth** ולאחר מכן לחץ על **עבור אל הגדרות**.
4. בחר את התקן Bluetooth הרצוי.
5. לחץ על **Pair** (קשר) כדי לקשר התקני Bluetooth.

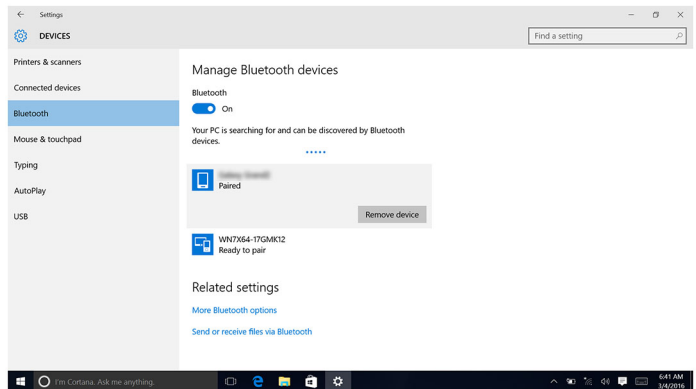


6. לחץ על **Yes** (כן) כדי לאשר את קודי הסיסמה בשני ההתקנים.



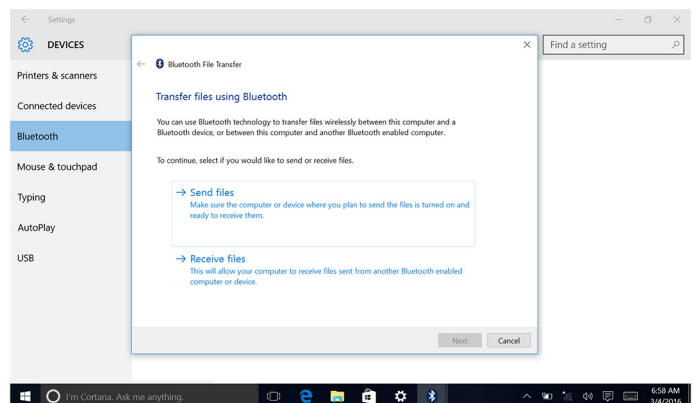
הסרת התקן Bluetooth

1. החלק פנימה מהקצה הימני של הצג, או לחץ או הקש על הסמל של **Action Center** (מרכז הפעולות) בשורת המשימות כדי לגשת אל מרכז הפעולות.
2. לחץ על **Bluetooth** ולאחר מכן לחץ על **Go to settings** (עבור להגדרות).
3. לחץ על ההתקן שברצונך להסיר, ולאחר מכן לחץ על **הסר התקן**.



העברת קבצים בין התקנים באמצעות Bluetooth

1. החלק פנימה מהקצה הימני של הצג, או לחץ או הקש על הסמל של **Action Center** (מרכז הפעולות) בשורת המשימות כדי לגשת אל מרכז הפעולות.
2. לחץ על **Bluetooth** ולאחר מכן לחץ על **Go to settings** (עבור אל ההגדרות).
3. בחר את התקן ה-Bluetooth.
4. לחץ על **שלח או קבל קבצים באמצעות Bluetooth**.
5. בחלון העברת קבצים באמצעות Bluetooth, לחץ על **שלח קבצים** ובחר בקובץ הרצוי.



כונן קשיח

בטבלה הבאה מוצגות אפשרויות הכוננים הקשיחים הזמינים במחשב זה.

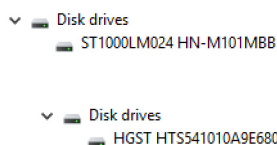
אפשרויות

HDD

כונן בגודל 2.5 אינץ'

זיהוי הכונן הקשיח

1. בשורת המשימות, לחץ על תיבת החיפוש ולאחר מכן הקלד Device Manager (מנהל ההתקנים).
2. לחץ על **Device Manager** (מנהל ההתקנים).
3. הרחב את כונני הדיסקים.



זיהוי הכונן הקשיח בתוכנית הגדרת ה-BIOS

1. הפעל או הפעל מחדש את המחשב.
2. הקש F2 כאשר הלוגו של Dell מופיע על המסך, כדי להיכנס לתוכנית הגדרת ה-BIOS. רשימה של כוננים קשיחים מוצגת במידע על המערכת בקבוצה כללי.

Media-card reader (קורא כרטיסי מדיה)

מחשב זה כולל חריץ אחד לכרטיס SD הממוקם בצדו השמאלי של המחשב.

הורדת מנהל התקן של קורא כרטיסי מדיה

1. הפעל את המחשב.
2. עבור אל www.dell.com/support.
3. לחץ על **Product Support** (תמיכה במוצר). הזן את תג השירות של המחשב הנייד שלך, ולחץ על **Submit** (שלח).
4. לחץ על **Drivers & Downloads** (מנהלי התקנים והורדות) < **Find it myself** (לאתר זאת בעצמי).
5. גלול מטה בדף והרחב את **Chipset** (ערכת שבבים).
6. לחץ על **Download** (הורד) כדי להוריד את מנהל ההתקן של קורא כרטיסי המדיה למחשב.
7. לאחר השלמת ההורדה, נווט אל התיקייה שבה שמרת את קובץ מנהל ההתקן של קורא כרטיסי המדיה.
8. לחץ לחיצה כפולה על הסמל של קובץ מנהל ההתקן של קורא הכרטיסים ופעל לפי ההוראות המופיעות במסך.

גלישה באמצעות כרטיסי מדיה

1. הכנס את כרטיס המדיה כשמגעי המתכת פונים כלפי מטה. הכרטיס יופעל באופן אוטומטי והודעה תופיע על המסך.
2. בצע את ההוראות המופיעות על המסך.

מתאם מתח

מחשב נייד זה מגיע עם מתאם חשמל של 65 וואט או 90 וואט.



אזהרה בעת ניתוק כבל מתאם המתח מהמחשב, יש למשוך את המחבר ולא את הכבל עצמו. בעת ניתוק הכבל, יש להקפיד שהוא ישר כדי להימנע מעיקום פינים של מחברים. בעת חיבור הכבל, יש לוודא שהיציאה והמחבר מיושרים ופונים לכיוון הנכון.



אזהרה מתאם החשמל מתאים לשקעי חשמל שונים ברחבי העולם. עם זאת, במדינות שונות ישנם מחברי חשמל ומעבירי חשמל שונים. שימוש בכבל לא תואם או חיבור לא נכון של הכבל למעביר או לשקע חשמל עלולים לגרום לשריפה או נזק לציוד.

מערכות שבבים

ערכת השבבים מחולקת בעצם לשני מקטעים - Northbridge ו-Southbridge. כל רכיבי מחשב מתקשרים עם ה-CPU דרך ערכת השבבים. מחשב זה נשלח עם ערכת השבבים המשולבת במעבד.

הורדת מנהל התקן של ערכת השבבים

1. הפעל את המחשב.
2. עבור אל www.dell.com/support.
3. לחץ על **Product Support** (תמיכה במוצר), הזן את תג השירות של המחשב הנייד שלך, ולחץ על **Submit** (שלח).
4. לחץ על **הערה** אם אין ברשותך תג השירות, השתמש בתכונת הזיהוי האוטומטי או דפדף ומצא ידנית את דגם המחשב שברשותך.
5. לחץ על **Drivers & Downloads** (מנהלי התקנים והורדות) < **Find it myself** (לאתר זאת בעצמי).
6. גלול מטה בדף והרחב את **Chipset** (ערכת שבבים).
7. לחץ על **Download** (הורד) כדי להוריד את מנהל התקן ערכת השבבים למחשב שלך.
8. לאחר השלמת ההורדה, נווט אל התיקייה שבה שמרת את קובץ מנהל ההתקן של ערכת השבבים.
9. לחץ לחיצה כפולה על הסמל של קובץ מנהל התקן ערכת השבבים ופעל על פי ההוראות שבמסך.

זיהוי ערכת השבבים



1. בשורת המשימות, לחץ על תיבת החיפוש ולאחר מכן הקלד Device Manager (מנהל ההתקנים).
2. לחץ על **Device Manager** (מנהל ההתקנים).
3. החלון **Device Manager** (מנהל התקנים) יוצג.
4. הרחב את התקני מערכת.

- System devices
 - ACPI Fan
 - ACPI Fan
 - ACPI Fan
 - ACPI Fan
 - ACPI Fan
 - ACPI Fan
 - ACPI Fixed Feature Button
 - ACPI Power Button
 - ACPI Processor Aggregator
 - ACPI Sleep Button
 - ACPI Thermal Zone
 - ACPI Thermal Zone
 - Composite Bus Enumerator
 - High Definition Audio Controller
 - High precision event timer
 - Intel(R) Management Engine Interface
 - Intel(R) Power Engine Plug-in
 - Legacy device
 - Microsoft ACPI-Compliant Embedded Controller
 - Microsoft ACPI-Compliant System
 - Microsoft Basic Display Driver
 - Microsoft Basic Render Driver
 - Microsoft System Management BIOS Driver
 - Microsoft UEFI-Compliant System
 - Microsoft Virtual Drive Enumerator
 - Microsoft Windows Management Interface for ACPI
 - Microsoft Windows Management Interface for ACPI
 - Mobile 6th Generation Intel(R) Processor Family I/O LPC Controller (Premium SKU) - 9D48
 - Mobile 6th Generation Intel(R) Processor Family I/O PCI Express Root Port #5 - 9D14
 - Mobile 6th Generation Intel(R) Processor Family I/O PCI Express Root Port #9 - 9D18
 - Mobile 6th Generation Intel(R) Processor Family I/O PCI Express Root Port #6 - 9D15
 - Mobile 6th Generation Intel(R) Processor Family I/O PMC - 9D21
 - Mobile 6th Generation Intel(R) Processor Family I/O SMBUS - 9D23
 - Mobile 6th Generation Intel(R) Processor Family I/O Thermal subsystem - 9D31
 - Motherboard resources
 - Motherboard resources
 - Motherboard resources
 - Motherboard resources
 - Motherboard resources
 - Motherboard resources
 - Motherboard resources
 - Motherboard resources
 - NDIS Virtual Network Adapter Enumerator
 - PCI Express Root Complex
 - PCI standard host CPU bridge
 - Plug and Play Software Device Enumerator
 - Programmable interrupt controller
 - Remote Desktop Device Redirector Bus
 - System CMOS/real time clock
 - System timer
 - UMBus Root Bus Enumerator
 - Volume Manager

Memory (זיכרון)

מחשב זה כולל שני חריצי (RAM) SODIMM הנגישים באמצעות הסרת הכיסוי האחורי. תצורות הזיכרון הנתמכות הן 2 גיגה-בתיים, 4 גיגה-בתיים, 6 גיגה-בתיים, 8 גיגה-בתיים, 10 גיגה-בתיים, 12 גיגה-בתיים ו-16 גיגה-בתיים.


בדיקת זיכרון המערכת ב-Windows

1. לחץ על התחל 
2. בחר את הגדרות 
3. לחץ על מערכת > אודות.

יודא זיכרון המערכת בתוכנית להגדרת ה-BIOS

1. הפעל או הפעל מחדש את המחשב.
 2. הקש F2 כאשר הלוגו של Dell מופיע על המסך, כדי להיכנס לתוכנית הגדרת ה-BIOS.
 3. בחלונית השמאלית, בחרהגדרות < כללי < מידע מערכת.
- פרטי הזיכרון יופיעו בחלונית מימין.

בדיקת הזיכרון באמצעות ePSA

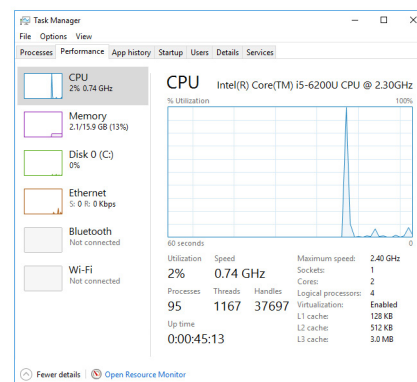
1. הפעל או הפעל מחדש את המחשב.
 2. הקש F12 כאשר הלוגו של Dell מופיע על המסך, כדי להיכנס לתפריט האתחול.
 3. השתמש במקשי החצים כדי להדגיש את אפשרות התפריט **אבחון** והקש **Enter**.
 4. בצע את ההוראות המופיעות על המסך כדי להשלים את ePSA Pre-boot System Assessment (ePSA).
-  **הערה** אם מופיע הלוגו של מערכת ההפעלה, המתן עד ששולחן העבודה יוצג. כבה את המחשב ונסה שוב.

מעבדים

מחשב זה מגיע עם המעבדים הבאים:
· מעבדי Intel Core i3/i5 מדור שישי

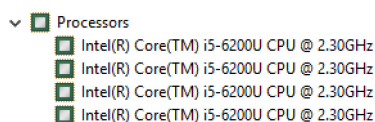
בודק את ניצול המעבד במנהל המשימות

1. לחץ לחיצה ימנית על שורת המשימות.
2. לחץ על **Task Manager** (מנהל המשימות).
3. לחץ על הלשונית **Performance** (ביצועים) כדי להציג את פרטי הביצועים של המעבד.



זיהוי המעבדים ב-Windows

1. בשורת המשימות, לחץ על תיבת החיפוש ולאחר מכן הקלד Device Manager (מנהל ההתקנים).
2. לחץ על **Device Manager** (מנהל ההתקנים).
3. הרחב מעבדים.



מערכת הפעלה

מחשב זה מגיע עם מערכת Windows 10 המותקנת במפעל.

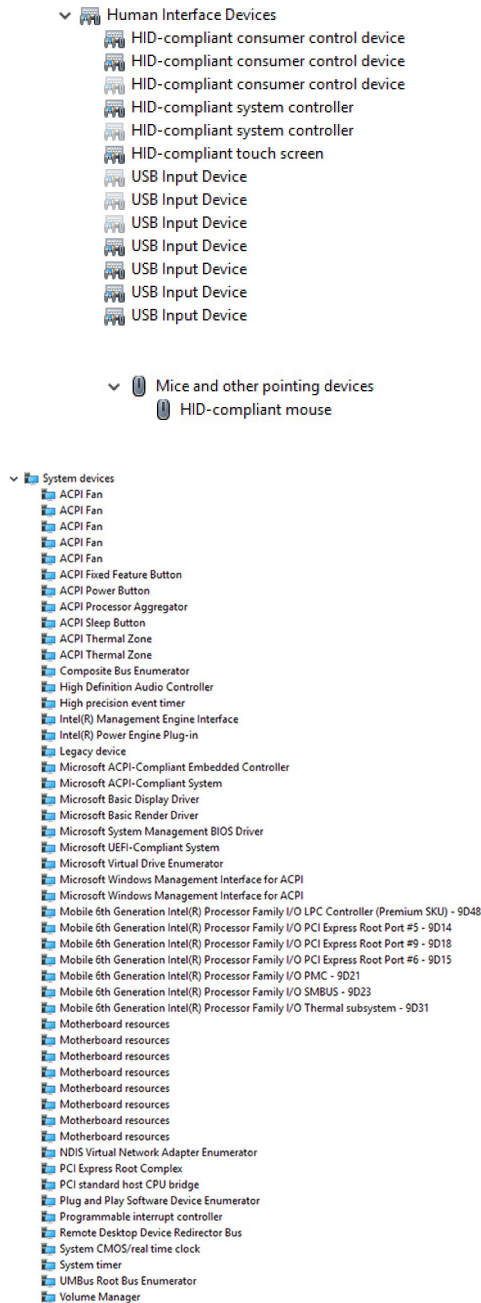
מיקום תג השירות

תג השירות הוא מזהה אלפאנומרי ייחודי המאפשר לטכנאי השירות של Dell לזהות את רכיבי החומרה במחשב שלך ולקבל גישה למידע בנושא אחריות.

מנהלי התקנים

Thermal Framework-ו Intel Dynamic Platform

במנהל ההתקנים, בדוק אם Thermal Framework-ו Intel Dynamic Platform מותקנים. התקן את עדכוני מנהל ההתקן מהכתובת www.dell.com/support.



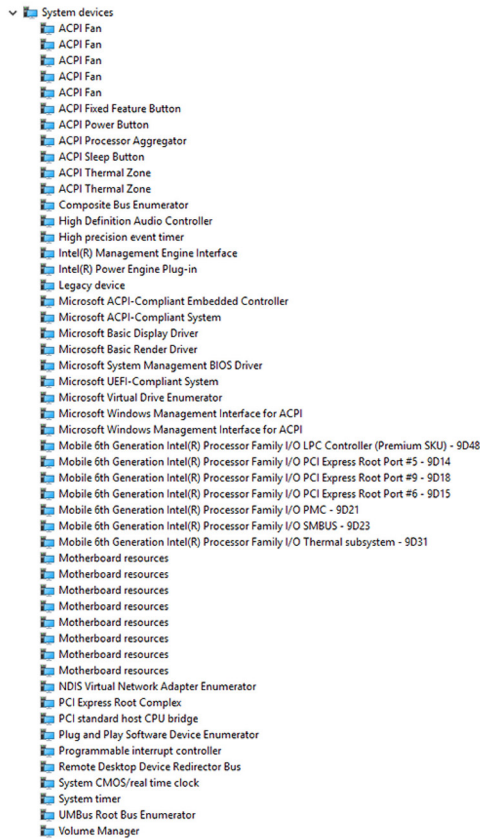
Intel Trusted Execution Engine Interface (ממשק מנוע של Intel Trusted Execution)

במנהל ההתקנים, בדוק אם מנהל ההתקן של Intel Trusted Execution Engine Interface מותקן. התקן את עדכוני מנהל ההתקן מהכתובת www.dell.com/support.

- System devices
 - ACPI Fan
 - ACPI Fan
 - ACPI Fan
 - ACPI Fan
 - ACPI Fan
 - ACPI Fixed Feature Button
 - ACPI Power Button
 - ACPI Processor Aggregator
 - ACPI Sleep Button
 - ACPI Thermal Zone
 - ACPI Thermal Zone
 - Composite Bus Enumerator
 - High Definition Audio Controller
 - High precision event timer
 - Intel(R) Management Engine Interface
 - Intel(R) Power Engine Plug-in
 - Legacy device
 - Microsoft ACPI-Compliant Embedded Controller
 - Microsoft ACPI-Compliant System
 - Microsoft Basic Display Driver
 - Microsoft Basic Render Driver
 - Microsoft System Management BIOS Driver
 - Microsoft UEFI-Compliant System
 - Microsoft Virtual Drive Enumerator
 - Microsoft Windows Management Interface for ACPI
 - Microsoft Windows Management Interface for ACPI
 - Mobile 6th Generation Intel(R) Processor Family I/O LPC Controller (Premium SKU) - 9D48
 - Mobile 6th Generation Intel(R) Processor Family I/O PCI Express Root Port #5 - 9D14
 - Mobile 6th Generation Intel(R) Processor Family I/O PCI Express Root Port #9 - 9D18
 - Mobile 6th Generation Intel(R) Processor Family I/O PCI Express Root Port #6 - 9D15
 - Mobile 6th Generation Intel(R) Processor Family I/O PMIC - 9D21
 - Mobile 6th Generation Intel(R) Processor Family I/O SMBUS - 9D23
 - Mobile 6th Generation Intel(R) Processor Family I/O Thermal subsystem - 9D31
 - Motherboard resources
 - Motherboard resources
 - Motherboard resources
 - Motherboard resources
 - Motherboard resources
 - Motherboard resources
 - Motherboard resources
 - Motherboard resources
 - Motherboard resources
 - NDIS Virtual Network Adapter Enumerator
 - PCI Express Root Complex
 - PCI standard host CPU bridge
 - Plug and Play Software Device Enumerator
 - Programmable interrupt controller
 - Remote Desktop Device Redirector Bus
 - System CMOS/real time clock
 - System timer
 - UMBus Root Bus Enumerator
 - Volume Manager

מנהל ההתקן של Intel Virtual Button

במנהל ההתקנים, בדוק אם מנהל ההתקן של Intel Virtual Button מותקן. התקן את עדכוני מנהל ההתקן מהכתובת www.dell.com/support.



מנהלי ההתקן Intel Wireless 3165 ו-Bluetooth

במנהל ההתקנים, בדוק אם מנהל ההתקן של כרטיס הרשת מותקן. התקן את עדכוני מנהל ההתקן מהכתובת www.dell.com/support.



במנהל ההתקנים, בדוק אם מנהל ההתקן של Bluetooth מותקן. התקן את עדכוני מנהל ההתקן מהכתובת www.dell.com/support.



סקירה כללית של BIOS

ה-BIOS מנהל זרימת נתונים בין מערכת ההפעלה של המחשב וההתקנים המחוברים, כגון כונן קשיח, מתאם וידאו, מקלדת, עכבר ומדפסת.

כניסה לתוכנית הגדרת ה-BIOS

1. הפעל או הפעל מחדש את המחשב.
2. הקש F2 כאשר הלוגו של Dell מופיע על המסך, כדי להיכנס לתוכנית הגדרת ה-BIOS. באפשרותך לשנות את ההגדרות שהוגדרו על ידי המשתמש בתוכנית הגדרת ה-BIOS.

תפריט אתחול

מחשב זה כולל תפריט אתחול חד-פעמי. תכונה זו, מאפשרת לך לשנות את רצף ההתקנים שהמחשב מנסה לאתחל מהם, לדוגמה, תקליטון, תקליטור, או כונן קשיח.

תוספות לתפריט אתחול

התוספות לתפריט האתחול הן:

- **גישה קלה יותר** - הקש F12 כדי לגשת לתפריט בחירת האתחול.
- **הצגת הנחיות למשתמש** - למשתמש מוצגת הנחיה להשתמש בצירוף המקשים במסך ה-BIOS.
- **אפשרויות אבחון** - תפריט האתחול כולל את אפשרויות תוכנית אבחון ePSA.

תזמון רצפי מקשים

המקלדת אינה ההתקן הראשון שתוכנית ההגדרה מאתחלת. כתוצאה מכך, אם תבצע הקשה כלשהי מוקדם מדי, תנעל את המקלדת. במקרה זה, מוצגת במסך הודעת שגיאה של מקלדת ולא תוכל להפעיל מחדש את המחשב באמצעות צירוף המקשים Ctrl+Alt+Del.

כדי למנוע נעילה של המקלדת, המתן עד סיום אתחול המקלדת. המקלדת אותחלה אם קורה אחד מהדברים הבאים:

- הנוריות במקלדת מהבהבות.
- במהלך האתחול, בפינה הימנית העליונה של המסך מופיעה ההנחיה "F2=Setup" ("F2=הגדרה").

נוריות אבחון המערכת

נורית מחוון החשמל: מציינת את מצב החשמל.

כתום קבוע - המחשב אינו מצליח לאתחל את מערכת ההפעלה. נורית זו מציינת כשל באספקת החשמל או בהתקן אחר במחשב.

כתום מהבהב - המחשב אינו מצליח לאתחל את מערכת ההפעלה. נורית זו מציינת שאספקת החשמל מסופקת כהלכה אך יש כשל בהתקן אחר במחשב או שהוא אינו מותקן כהלכה.

הערה | עיין בתבניות הנוריות כדי לקבוע באיזה התקן קיים הכשל.

כבוי - המחשב במצב שינה או כבוי.

נורית מצב החשמל מהבהבת בכתום ונשמעים קודי צפצוף המצביעים על כשלים.

לדוגמה, נורית מצב החשמל מהבהבת בכתום פעמיים ומשתהה, לאחר מכן מהבהבת שלוש פעמים בלבן ומשתהה. תבנית 3,3 זו ממשיכה עד שהמחשב נכבה ומציינת שלא נמצאה תמונת שחזור.

הטבלה הבאה מציגה תבניות נוריות שונות, מה הן מעידות ואת הפתרונות המוצעים:

תבנית נוריות	תיאור הבעיה	פתרון מוצע
1	לוח המערכת: כשל BIOS ו-ROM	גירסת BIOS אחרונה של הבזק. אם הבעיה נמשכת, יש להחליף את לוח המערכת.
2	לא זוהה זיכרון או RAM	בדוק כי מודול הזיכרון מותקן בצורה נכונה. אם הבעיה נמשכת, החלף את מודול הזיכרון.
3	שגיאת לוח מערכת או ערכת שבבים	החזר את לוח המערכת למקומו.
3,3	לא נמצאה תמונת שחזור	צור מחדש את תמונת המערכת.
3,4	נמצאה תמונת שחזור פגומה	צור מחדש את תמונת המערכת.
4	כשל זיכרון או RAM	החזר את מודול הזיכרון למקומו.
5	כשל בסוללת CMOS	החלף את סוללת ה-CMOS.
6	כשל בכרטיס או בשבב הווידאו	החזר את לוח המערכת למקומו.
7	כשל CPU	החזר את לוח המערכת למקומו.
8	כשל LCD	החלף את ה-LCD.

המחשב עשוי להשמיע סדרת צפצופים במהלך ההפעלה אם לא ניתן להציג את השגיאות או הבעיות. קודי הצפצוף החוזרים ונשנים עוזרים למשתמש לפתור את הבעיות במחשב.

נורית מצב מצלמה: מציינת אם המצלמה נמצאת בשימוש.

- לבן קבוע - המצלמה בשימוש.
- כבוי - המצלמה אינה בשימוש.

קבלת עזרה ופנייה אל Dell

משאבי עזרה עצמית

ניתן לקבל מידע על המוצרים והשירותים של Dell באמצעות משאבי העזרה העצמית המקוונים הבאים:

טבלה 1. משאבי עזרה עצמית.

מידע על מוצרים ושירותים של Dell

Windows 10 ו- Windows 8.1

Windows 10

Windows 8.1

גישה לעזרה ב- Windows 8.1, Windows 8, ו- Windows 10


גישה לעזרה ב- Windows 7


עזרה מקוונת עבור מערכת ההפעלה

מידע על פתרון בעיות, מדריכים למשתמש, הוראות התקנה, מפרטי מוצרים, בלוגים לסיוע בנושאים טכניים, מנהלי התקנים, עדכוני תוכנה ועוד.

למד על מערכת ההפעלה, הגדרת המחשב והפעלתו, גיבוי נתונים, אבחון ועוד.

www.dell.com

היישום Dell Help & Support (עזרה ותמיכה) של Dell 

היישום Get Started (התחל) 

היישום Help + Tips (עזרה ועצות) 

בחיפוש Windows, הקלד Help and Support, והקש Enter.

לחץ על **Start** (התחל) < **Help and Support** (עזרה ותמיכה).

www.dell.com/support/windows

www.dell.com/support/linux

www.dell.com/support

ראה *Me and My Dell* (אני ו-Dell שלי) באתר www.dell.com/support/manuals

פנייה אל Dell

לפנייה אל Dell בנושא מכירות, תמיכה טכנית או שירות לקוחות, ראה www.dell.com/contactdell.

הערה הזמינות משתנה לפי הארץ והמוצר, וייתכן שחלק מהשירותים לא יהיו זמינים בארץ שלך. 

הערה אם אין ברשותך חיבור אינטרנט פעיל, תוכל למצוא פרטי יצירת קשר בחשבונית הרכישה, תעודת המשלוח, החשבון או קטלוג המוצרים של Dell. 