

# Inspiron 22 3263

## Servicemanual



## Bemærk, forsigtig og advarsel

 **BEMÆRK:** En NOTE angiver vigtige oplysninger, som hjælper dig med at bruge computeren bedre.

 **FORSIGTIG:** FORSIGTIG angiver enten en mulig beskadigelse af hardware eller tab af data, og oplyser dig om, hvordan du kan undgå dette problem.

 **ADVARSEL:** ADVARSEL angiver risiko for tingskade, legemsbeskadigelse eller død.

**Copyright © 2017 Dell Inc. eller deres associerede selskaber. Alle rettigheder forbeholdes.** Dell, EMC, og andre varemærker er varemærker tilhørende Dell Inc. eller deres associerede selskaber. Andre varemærker kan være varemærker for deres respektive ejere.

# Indholdsfortegnelse

<b>1 Før du udfører arbejde på computerens indvendige dele.....</b>	<b>9</b>
Før du starter .....	9
Sikkerhedsinstruktioner.....	9
Anbefalet værktøj.....	10
Liste over skruer.....	10
<b>2 Efter du har udført arbejde på computerens indvendige dele.....</b>	<b>11</b>
<b>3 Teknisk oversigt.....</b>	<b>12</b>
Sådan ser computeren ud indvendigt.....	12
Systemkortkomponenter.....	13
<b>4 Sådan fjernes foden.....</b>	<b>14</b>
Staffelifod.....	14
Piedestalfod.....	15
Procedure for fjernelse af fodstamme fra fodens basis.....	16
<b>5 Sådan genmonteres foden.....</b>	<b>18</b>
Staffelifod.....	18
Piedestalfod.....	18
Procedure for genplacering af fodstammen på fodens basis.....	18
<b>6 Sådan fjernes bagdækslet.....</b>	<b>19</b>
Forudsætninger.....	19
Procedure.....	19
<b>7 Sådan genmonteres bagdækslet.....</b>	<b>20</b>
Procedure.....	20
Efterfølgende forudsætninger.....	20
<b>8 Genmontering af det optiske drev.....</b>	<b>21</b>
Forudsætninger.....	21
Procedure.....	21
<b>9 Fjernelse af det optiske drev.....</b>	<b>23</b>
Procedure.....	23
Efterfølgende forudsætninger.....	23
<b>10 Fjernelse harddisken.....</b>	<b>24</b>
Forudsætninger.....	24
Procedure.....	24
<b>11 Sådan genmonteres harddisken.....</b>	<b>26</b>

Procedure.....	26
Efterfølgende forudsætninger.....	26
<b>12 Sådan fjernes systemkortets skærm.....</b>	<b>27</b>
Forudsætninger.....	27
Procedure.....	27
<b>13 Sådan genmonteres systemkortets skærm.....</b>	<b>28</b>
Procedure.....	28
Efterfølgende forudsætninger.....	28
<b>14 Sådan fjernes hukommelsesmodulet.....</b>	<b>29</b>
Forudsætninger.....	29
Procedure.....	29
<b>15 Sådan genmonteres hukommelsesmodulet.....</b>	<b>31</b>
Procedure.....	31
Efterfølgende forudsætninger.....	32
<b>16 Fjernelse af trådløs-kortet.....</b>	<b>33</b>
Forudsætninger.....	33
Procedure.....	33
<b>17 Genmontering af trådløs-kortet.....</b>	<b>35</b>
Procedure.....	35
Efterfølgende forudsætninger.....	36
<b>18 Sådan fjernes betjeningsknapkortet.....</b>	<b>37</b>
Forudsætninger.....	37
Procedure.....	37
<b>19 Sådan genmonteres betjeningsknapkortet.....</b>	<b>38</b>
Procedure.....	38
Efterfølgende forudsætninger.....	38
<b>20 Sådan fjernes mikrofonen.....</b>	<b>39</b>
Forudsætninger.....	39
Procedure.....	39
<b>21 Genmontering af mikrofonen.....</b>	<b>40</b>
Procedure.....	40
Efterfølgende forudsætninger.....	40
<b>22 Sådan fjernes kameraet.....</b>	<b>41</b>
Forudsætninger.....	41
Procedure.....	41
<b>23 Genplacering af kameraet.....</b>	<b>43</b>

Procedure.....	43
Efterfølgende forudsætninger.....	43
<b>24 Sådan fjernes møntcellebatteriet.....</b>	<b>44</b>
Forudsætninger.....	44
Procedure.....	44
<b>25 Genmontering af møntcellebatteriet.....</b>	<b>45</b>
Procedure.....	45
Efterfølgende forudsætninger.....	45
<b>26 Fjernelse af blæseren.....</b>	<b>46</b>
Forudsætninger.....	46
Procedure.....	46
<b>27 Genmontering af blæseren.....</b>	<b>47</b>
Procedure.....	47
Efterfølgende forudsætninger.....	47
<b>28 Fjernelse af kølelegemet.....</b>	<b>48</b>
Forudsætninger.....	48
Procedure.....	48
<b>29 Genmontering af kølelegemet.....</b>	<b>50</b>
Procedure.....	50
Efterfølgende forudsætninger.....	50
<b>30 Sådan fjernes højttalerne.....</b>	<b>51</b>
Forudsætninger.....	51
Procedure.....	51
<b>31 Sådan genmonteres højttalerne.....</b>	<b>53</b>
Procedure.....	53
Efterfølgende forudsætninger.....	53
<b>32 Fjernelse af systemkortet.....</b>	<b>54</b>
Forudsætninger.....	54
Procedure.....	54
<b>33 Genmontering af systemkortet.....</b>	<b>57</b>
Procedure.....	57
Efterfølgende forudsætninger.....	57
<b>34 Sådan fjernes skærmmodulet.....</b>	<b>58</b>
Forudsætninger.....	58
Procedure.....	58
<b>35 Sådan genmonteres skærmmodulet.....</b>	<b>61</b>

Procedure.....	61
Efterfølgende forudsætninger.....	61
<b>36 Sådan fjernes skærmerkablet.....</b>	<b>62</b>
Forudsætninger.....	62
Procedure.....	62
<b>37 Genmontering af skærmerkablet.....</b>	<b>64</b>
Procedure.....	64
Efterfølgende forudsætninger.....	64
<b>38 Fjernelse af gummifødder.....</b>	<b>65</b>
Forudsætninger.....	65
Procedure.....	65
<b>39 Genmontering af gummifødder.....</b>	<b>67</b>
Procedure.....	67
Efterfølgende forudsætninger.....	67
<b>40 BIOS-installationsprogram.....</b>	<b>68</b>
Oversigt over BIOS.....	68
Sådan åbnes BIOS-installationsprogrammet.....	68
Rydning af glemte adgangskoder.....	68
Forudsætninger.....	68
Procedure.....	68
Efterfølgende forudsætninger.....	69
Rydning af CMOS-indstillinger.....	69
Forudsætninger.....	69
Procedure.....	69
Efterfølgende forudsætninger.....	70
<b>41 Sådan opdateres BIOS'en.....</b>	<b>71</b>
<b>42 Teknologi og komponenter.....</b>	<b>72</b>
Lyd.....	72
Sådan hentes lyddriveren.....	72
Sådan identificeres lydcontrolleren.....	72
Sådan ændres lydindstillingerne.....	73
Kamera.....	73
Sådan identificeres webcammet i enhedshåndtering.....	73
Sådan startes kameraprogrammet.....	73
Sådan hentes Dell Webcam Central.....	74
Skærm.....	74
Sådan justeres lysstyrken.....	74
Sådan ændres skærmopløsningen.....	74
Sådan rengøres skærmen.....	75
HDMI.....	75
Grafik.....	75
Sådan hentes grafikdriveren.....	75

Sådan identificeres skærmadapteren.....	75
Sådan ændres skærmen og Graphics Control Panel (Grafikkontrolpanel).....	75
Intel WiDi.....	76
Sådan hentes WiDi-programmet.....	76
Sådan konfigureres den trådløse skærm.....	77
USB.....	77
Sådan hentes USB 3.0-driveren.....	77
Aktivering eller deaktivering af USB i BIOS-installationsprogrammet.....	78
Sådan udbedres en startfejl forårsaget af USB-emulering.....	78
Wi-Fi.....	78
Tænde og slukke for Wi-Fi.....	78
Sådan hentes Wi-Fi-driveren.....	78
Sådan konfigureres Wi-Fi.....	79
Bluetooth.....	79
Slå Bluetooth til og fra.....	79
Sådan parres Bluetooth-aktiverede enheder.....	79
Sådan fjernes Bluetooth-enheden.....	80
Sådan overføres filer mellem enheder ved brug af Bluetooth.....	80
Harddisk.....	81
Sådan identificeres harddisken.....	81
Sådan identificeres harddisken i BIOS-installationsprogrammet.....	81
Mediekortlæser.....	81
Sådan hentes driveren til mediekortlæseren.....	81
Sådan browses et mediekort.....	81
Strømadapter.....	82
Chipsæt.....	82
Sådan hentes chipsætdriveren.....	82
Sådan identificeres chipsættet.....	82
Hukommelse.....	83
Sådan kontrolleres systemhukommelsen i Windows.....	83
Sådan verificeres systemhukommelsen i BIOS-installationsprogrammet.....	83
Sådan testes hukommelse med ePSA.....	83
Processorer.....	84
Sådan kontrolleres processorbrug i joblisten.....	84
Sådan identificeres processorerne i Windows.....	84
Operativsystem.....	84
Placering af servicemærke.....	84
Enhedsdrivere.....	85
Intel Dynamic Platform og Thermal Framework.....	85
Installationshjælpeprogram til Intel chipsæt.....	85
Grafik.....	85
Intel seriel I/O-driver.....	85
Intel Trusted Execution Engine Interface.....	86
Intel Virtual Button-driver.....	87
Intel Wireless 3165 Wi-Fi- og Bluetooth-drivere.....	88
Oversigt over BIOS.....	88
Sådan åbnes BIOS-installationsprogrammet.....	88
Startmenu.....	89
Startmenuforbedringer.....	89
Sådan tidsindstilles tastesequenser.....	89

<b>43 Systemdiagnosticeringsindikatorer.....</b>	<b>90</b>
<b>44 Rekvirere hjælp og kontakte Dell.....</b>	<b>91</b>

# Før du udfører arbejde på computerens indvendige dele



 **BEMÆRK:** Billederne i dette dokument kan afvige fra din computer afhængigt af den bestilte konfiguration.


## Emner:

- Før du starter
- Sikkerhedsinstruktioner
- Anbefalet værktøj
- Liste over skruer

## Før du starter

1. Gem og luk alle åbne filer, og luk alle åbne programmer.
2. Luk computeren ned.  
Nedlukningsvejledningen kan variere afhængigt af operativsystemet installeret i computeren.

- Windows 10: Klik på **Start** >  **Slukke** > **for strøm**.
- Windows 8.1: På **Start**-skærmbilledet, klik på tænd/sluk-ikonet  > **Luk computeren**.
- Windows 7: Klik på **Start** > **Luk computeren**.

 **BEMÆRK:** Hvis du bruger et andet operativsystem, se i dokumentationen for dit operativsystem for vejledning ved nedlukning.

3. Tag stikkene til computeren og alle tilsluttede enheder ud af stikkontakterne.
4. Frakobl alle tilsluttede netværksenheder og perifert udstyr så som tastatur, mus og skærm fra computeren.
5. Fjern alle medie kort og optiske diske fra computeren, hvis relevant.
6. Tryk på strømknappen i 5 sekunder, efter stikket er taget ud af stikkontakten, for at jorde systemkortet.


 **FORSIGTIG:** Anbring computeren på en flad, blød og ren overflade for at undgå at ridse skærmen.

7. Placer computeren med oversiden nedad.

## Sikkerhedsinstruktioner

Følg sikkerhedsinstruktionerne med henblik på din egen sikkerhed og for at beskytte computeren og arbejdsmiljøet mod mulige skader.

 **BEMÆRK:** Før du arbejder med computerens indvendige dele, skal du læse de sikkerhedsinstruktioner, der fulgte med computeren. For flere oplysninger om bedste praksis for sikkerhed, se hjemmesiden Regulatory Compliance på [www.dell.com/regulatory\\_compliance](http://www.dell.com/regulatory_compliance).

 **BEMÆRK:** Alle strømkilder frakobles, inden computerens dæksel eller paneler åbnes. Når du er færdig med at arbejde med computerens indre dele, skal du genmontere alle dæksler, paneler og skruer, inden der tilsluttes til en stikkontakt.

 **FORSIGTIG:** Undgå, at computeren beskadiges ved at sikre et fladt og rent arbejdsbord.

 **FORSIGTIG:** For at undgå at beskadige komponenter og kort, håndter dem ved kanterne og undgå at røre ved ben og kontakter.

 **FORSIGTIG:** Du skal kun udføre fejlfinding og reparation som autoriseret eller under vejledning af Dells tekniske team. Skade på grund af servicering, som ikke er godkendt af Dell, er ikke dækket af garantien. Se sikkerhedsinstruktionerne der fulgte med produktet, eller på [www.dell.com/regulatory\\_compliance](http://www.dell.com/regulatory_compliance).

**⚠ FORSIGTIG:** Før du rører ved noget inde i computeren, skal du have jordforbindelse ved at røre ved en umalet metaloverflade, som for eksempel metallet på computerens bagside. Mens du arbejder, skal du med jævne mellemrum røre en umalet metaloverflade for på den måde at fjerne statisk elektricitet, der kan skade de interne komponenter.

**⚠ FORSIGTIG:** Når du frakobler et kabel, skal du tage fat i dets stik eller dets trækflig og ikke i selve kablet. Nogle kabler har stik med låsetappe eller tommelskruer, som du skal frigøre, før du tager kablet ud. Når kabler frakobles, skal du sikre dig, at de flugter, så benene på stikkene ikke bøjes. Når kabler tilsluttes, skal du sikre dig, at portene og stikkene flugter og sidder rigtigt i forhold til hinanden.

**⚠ FORSIGTIG:** Tryk for at skubbe eventuelle installerede kort ud af mediekortlæseren.

## Anbefalet værktøj


Procedurerne i dette dokument kræver eventuelt følgende værktøj:

- En stjerneskruetrækker
- Plastikpen

## Liste over skruer

Komponent	Fastgjort til	Skruetype	Antal
MB-beslag	Hovedbeslag	M3X5	4
Hovedkort	Hovedbeslag	M3X5	4
Blæser	Hovedbeslag	M3X5	2
Fodplade	Hovedbeslag	M3X5	4
Harddiskbeslag	Hovedbeslag	M3X5	1
ODD-beslag (optisk drev)	Hovedbeslag	M3X5	1
HDD	Harddiskbeslag	M3X5	3
Hovedbeslag	Midterramme	M3X5	15
Hovedbeslag	Panelbeslag	M3X5	4
Termisk modul	Hovedbeslag	M3X5	1
Fodbeslag	Midterramme	M3X5	4
Staffelifod	Fodplade	M4X8	2
Piedestalfod	Fodplade	M4X8	4
Panelbeslag	Panel	M3X3	4
ODD-beslag (optisk drev)	ODD	M2X2,5	2
NGFF	Hovedkort	M2X2,5	1
DUMMY ODD	BAGDÆKSEL	M3X6 (SKRUE MED GEVIND)	2

## Efter du har udført arbejde på computerens indvendige dele

 **FORSIGTIG:** Det kan beskadige computeren alvorligt at efterlade bortkomne eller løse skruer inde i computeren.

1. Genmonter alle skruer, og sørg for, at der ikke findes nogen løse skruer inde i computeren.
2. Tilslut alle eksterne enheder, perifert udstyr eller kabler, som du fjernede, før du begyndte at arbejde med computeren.
3. Genplacer alle mediekort, diske, eller alle andre dele, som du fjernede, før du begyndte at arbejde med computeren.
4. Tilslut computeren og alle tilsluttede enheder til deres stikkontakter.
5. Tænd computeren.

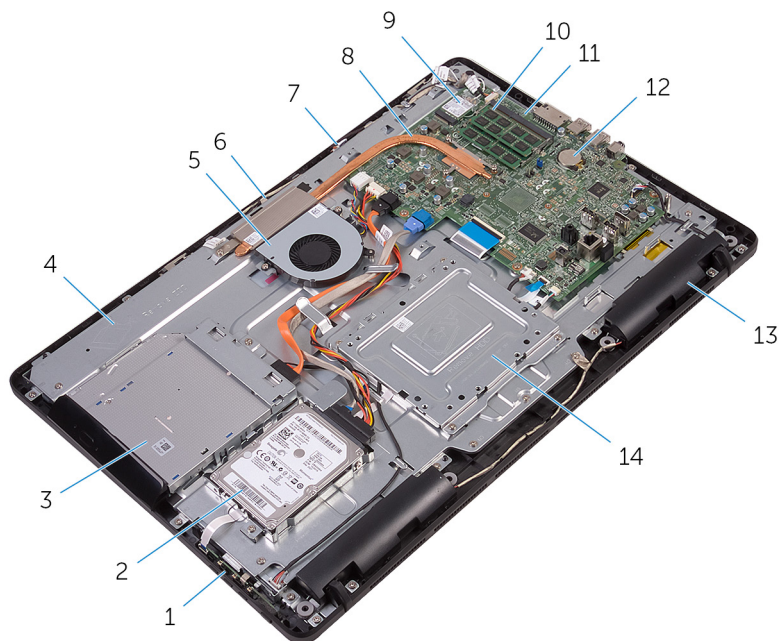
## Teknisk oversigt

**BEMÆRK:** Før du arbejder med computerens indvendige dele, skal du læse de sikkerhedsinstruktioner, der fulgte med computeren, og følge trinene i [Før du arbejder med computerens indvendige dele](#). Efter du har arbejdet på computerens indvendige dele, følg vejledningen i [Efter du har udført arbejde på computerens indvendige dele](#). For flere oplysninger om bedste praksis for sikkerhed, se hjemmesiden Regulatory Compliance på [www.dell.com/regulatory\\_compliance](http://www.dell.com/regulatory_compliance).

### Emner:

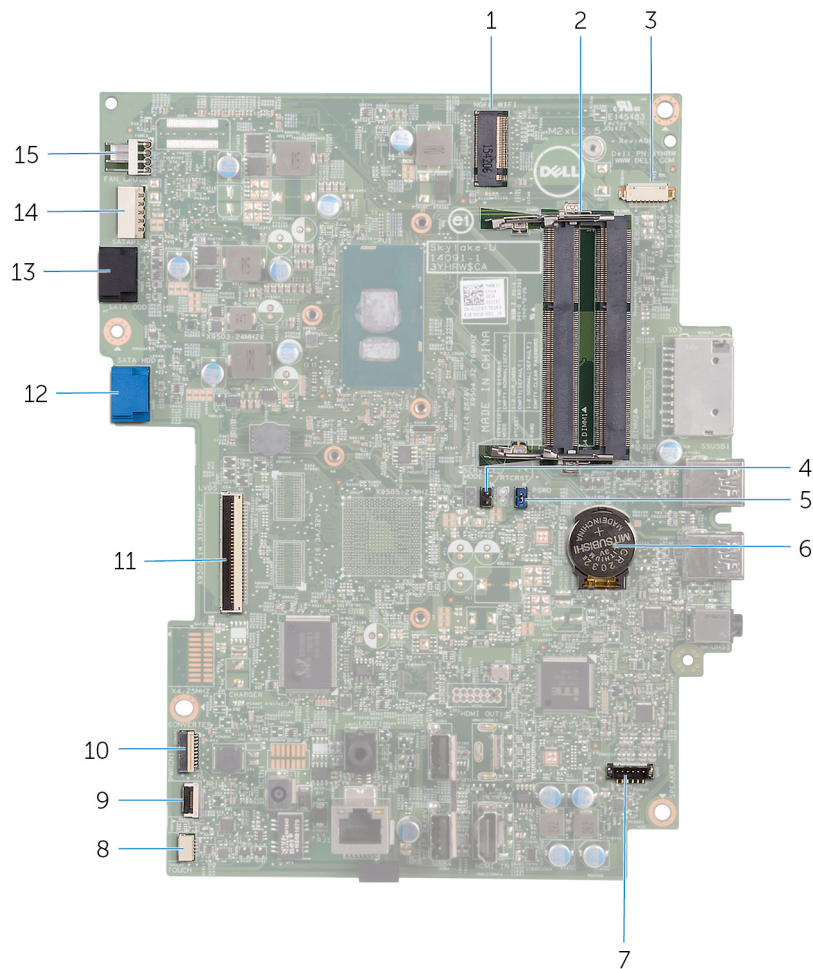
- [Sådan ser computeren ud indvendigt](#)
- [Systemkortkomponenter](#)

## Sådan ser computeren ud indvendigt



- |                       |                           |
|-----------------------|---------------------------|
| 1. betjeningsknapkort | 2. harddiskmodul          |
| 3. optisk drevmodul   | 4. skærmmodulbund         |
| 5. blæser             | 6. kameramodul            |
| 7. mikrofonkort       | 8. varme-sink             |
| 9. trådløs-kort       | 10. hukommelsesmodul      |
| 11. systemkort        | 12. møntcellebatteri      |
| 13. højttalere (2)    | 14. VESA-monteringsbeslag |

# Systemkortkomponenter



1. trådløst-kortslot (NGFF\_WI-FI)
2. hukommelsesmodulslots (2)
3. kamerakabelstik (WEBCAM)
4. CMOS clear-jumper (RTCRST)
5. Adgangskode-clearjumper (PSWD)
6. møntcellebatteri
7. højttalerkabelstik (SPEAKER)
8. kabelstik til berøringsskærmkort (BERØRING)
9. kabelstik til betjeningsknappernes kort
10. skærmpanelets strøm-kabelstik (PWRCN1)
11. stik til skærmkabel
12. harddiskens datakabelstik (SATA HDD)
13. det optisk drevs kabelstik (SATA ODD)
14. strøm-kabelstik til harddisk og optisk drev (SATAP1)
15. blæserkabelstik (FAN\_CPU)

## Sådan fjernes foden

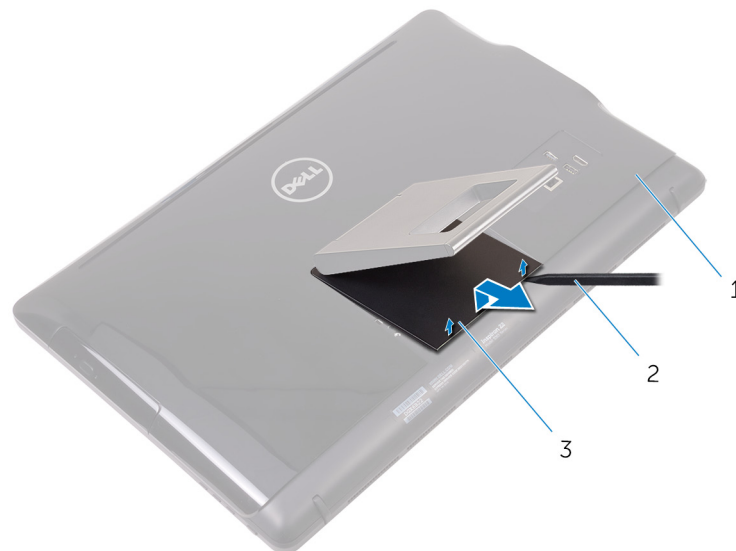
**BEMÆRK:** Før du arbejder med computerens indvendige dele, skal du læse de sikkerhedsinstruktioner, der fulgte med computeren, og følge trinene i [Før du arbejder med computerens indvendige dele](#). Efter du har arbejdet på computerens indvendige dele, følg vejledningen i [Efter du har udført arbejde på computerens indvendige dele](#). For flere oplysninger om bedste praksis for sikkerhed, se hjemmesiden Regulatory Compliance på [www.dell.com/regulatory\\_compliance](http://www.dell.com/regulatory_compliance).

### Emner:

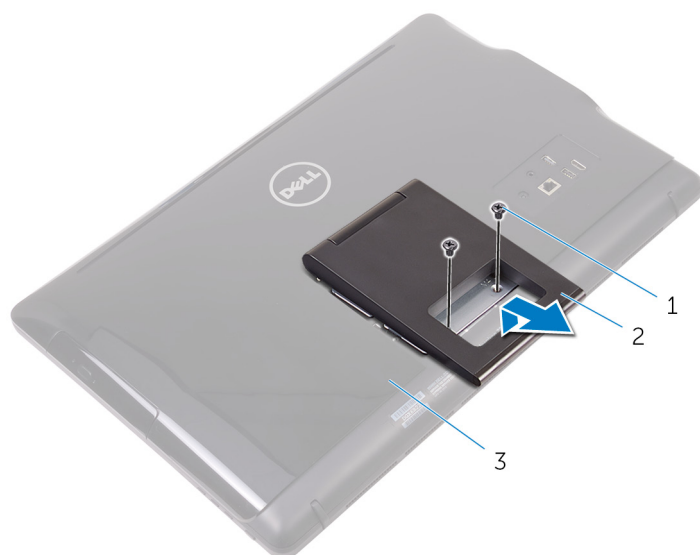
- [Staffelifod](#)
- [Piedestalfod](#)

## Staffelifod

1. Brug en plastikpen til at lirke foddækslet af bagdækslet.
2. Træk og fjern foddækslet fra bagdækslet.



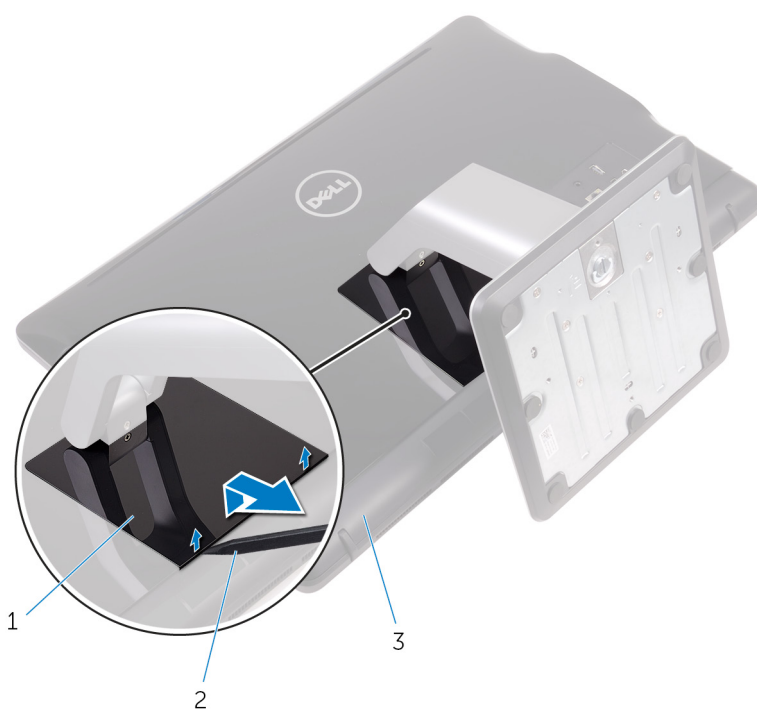
- a. bagdæksel
  - b. Plastikpen
  - c. foddæksel
3. Luk foden og fjern skruerne, som fastgør foden til bagdækslet.
  4. Træk og fjern foden fra bagdækslet.



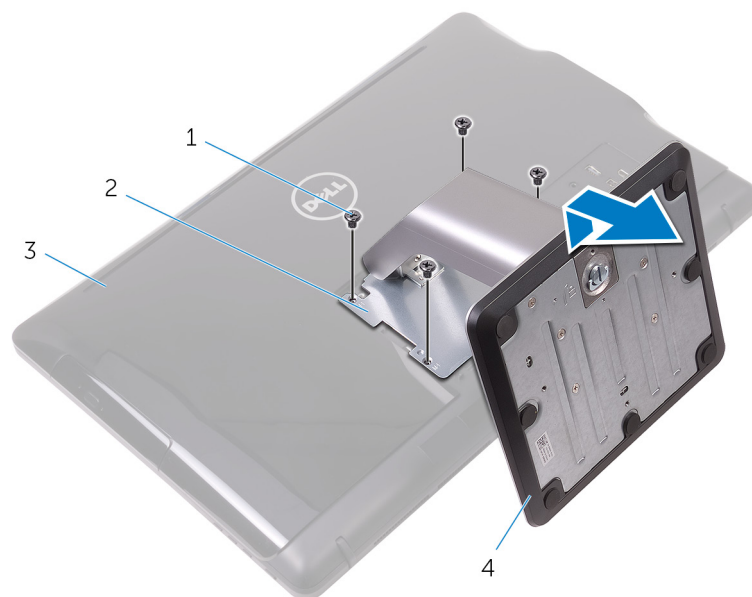
- a. skruer (2)
- b. staffelifod
- c. bagdæksel

## Piedestalfod

1. Brug en plastikpen til at lirke foddækslet af bagdækslet.



- a. foddæksel
  - b. Plastikpen
  - c. bagdæksel
2. Fjern skruerne, der fastgør fodbeslaget til bagdækslet.
  3. Løft håndtaget og træk det ud fra bagdækslet.

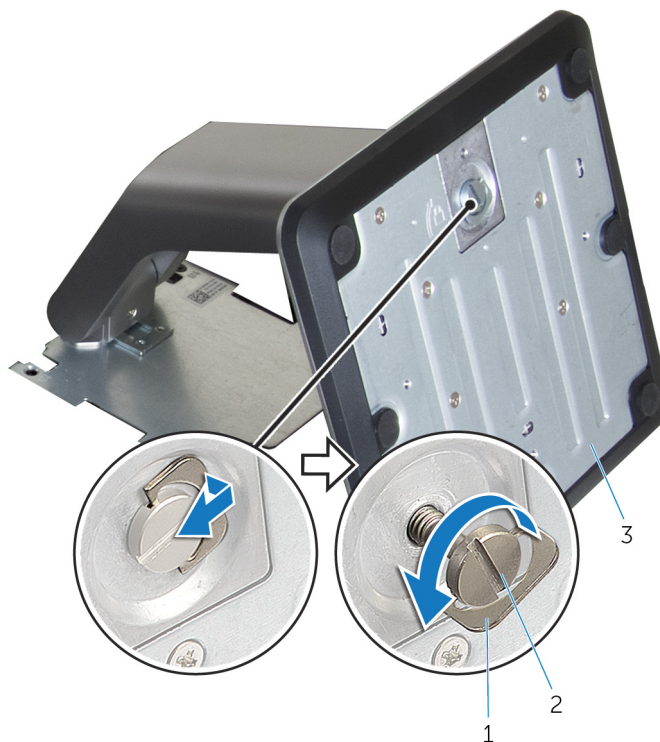


1. skruer (4)
3. bagdæksel

2. fodbeslag
4. piedestalfod

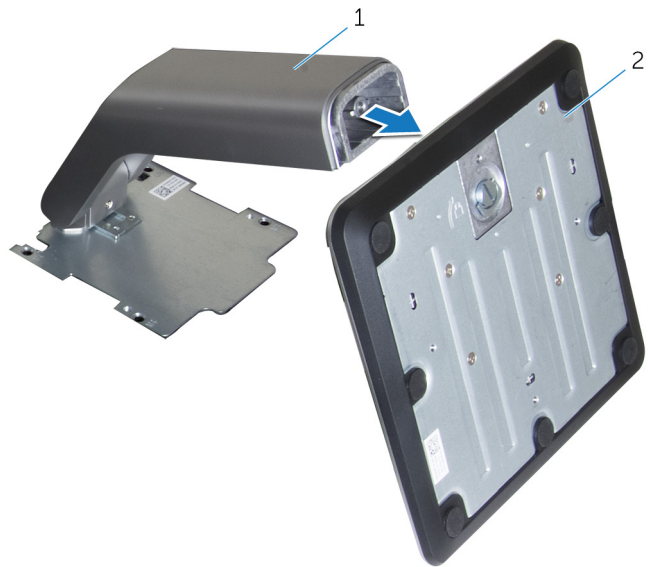
## Procedure for fjernelse af fodstamme fra fodens basis

1. Løft skruehåndtaget på fodens basis.
2. Ved brug af skruehåndtaget, løsn fingerskruelåsen der fastholder fodens basis til fodstammen.



- a. skruehåndtag
- b. fingerskruelås
- c. fodens basis

3. Træk fodens basis af fodstammen.



- a. fodstamme
- b. fodens basis

# Sådan genmonteres foden

**BEMÆRK:** Før du arbejder med computerens indvendige dele, skal du læse de sikkerhedsinstruktioner, der fulgte med computeren, og følge trinene i [Før du arbejder med computerens indvendige dele](#). Efter du har arbejdet på computerens indvendige dele, følg vejledningen i [Efter du har udført arbejde på computerens indvendige dele](#). For flere oplysninger om bedste praksis for sikkerhed, se hjemmesiden Regulatory Compliance på [www.dell.com/regulatory\\_compliance](http://www.dell.com/regulatory_compliance).

## Emner:

- [Staffelifod](#)
- [Piedestalfod](#)

## Staffelifod

1. Skub fodbeslagets tappe ind i åbningerne i bagdækslet.
2. Ret fodens skruehuller ind med skruehullerne i bagdækslet.
3. Genmonter skrueerne, som fastgør foden til bagdækslet.
4. Genmonter fodens dæksel.

## Piedestalfod

1. Skub fodbeslagets tappe ind i åbningerne i bagdækslet.
2. Ret fodens skruehuller ind med skruehullerne i bagdækslet.
3. Genmonter skrueerne, der fastgør fodbeslaget til bagdækslet.
4. Genmonter fodens dæksel.

## Procedure for genplacering af fodstammen på fodens basis

1. Skub fodens basis ind i åbningen i fodstammen.
2. Fastspænd fingerskruen og fold skruehåndtaget tilbage på fodens basis.

# Sådan fjernes bagdækslet

**BEMÆRK:** Før du arbejder med computerens indvendige dele, skal du læse de sikkerhedsinstruktioner, der fulgte med computeren, og følge trinene i [Før du arbejder med computerens indvendige dele](#). Efter du har arbejdet på computerens indvendige dele, følg vejledningen i [Efter du har udført arbejde på computerens indvendige dele](#). For flere oplysninger om bedste praksis for sikkerhed, se hjemmesiden Regulatory Compliance på [www.dell.com/regulatory\\_compliance](http://www.dell.com/regulatory_compliance).

## Emner:

- [Forudsætninger](#)
- [Procedure](#)

## Forudsætninger

Fjern foden.

## Procedure

**FORSIGTIG:** Fjern ikke computerdækslet med mindre du skal installere eller udskifte indvendige komponenter i din computer.

1. Brug tommelfingeren til at trykke på slottet på bagdækslet.
2. Brug fingerspidserne til at lirke og frigøre tapperne fra bagdækslet.
3. Løft bagdækslet af skærmmodulbunden.



a. bagdæksel

# Sådan genmonteres bagdækslet

**BEMÆRK:** Før du arbejder med computerens indvendige dele, skal du læse de sikkerhedsinstruktioner, der fulgte med computeren, og følge trinene i [Før du arbejder med computerens indvendige dele](#). Efter du har arbejdet på computerens indvendige dele, følg vejledningen i [Efter du har udført arbejde på computerens indvendige dele](#). For flere oplysninger om bedste praksis for sikkerhed, se hjemmesiden Regulatory Compliance på [www.dell.com/regulatory\\_compliance](http://www.dell.com/regulatory_compliance).

## Emner:

- [Procedure](#)
- [Efterfølgende forudsætninger](#)

## Procedure

Ret tapperne på bagdækslet ind efter åbningerne i skærmmodulbunden, og klik bagdækslet på plads.

**BEMÆRK:** Sørg for, at der ikke kommer kabler i klemme mellem bagdækslet og skærmmodulbunden.

## Efterfølgende forudsætninger

Genmonter [foden](#).

# Genmontering af det optiske drev

**BEMÆRK:** Før du arbejder med computerens indvendige dele, skal du læse de sikkerhedsinstruktioner, der fulgte med computeren, og følge trinene i [Før du arbejder med computerens indvendige dele](#). Efter du har arbejdet på computerens indvendige dele, følg vejledningen i [Efter du har udført arbejde på computerens indvendige dele](#). For flere oplysninger om bedste praksis for sikkerhed, se hjemmesiden Regulatory Compliance på [www.dell.com/regulatory\\_compliance](http://www.dell.com/regulatory_compliance).

## Emner:

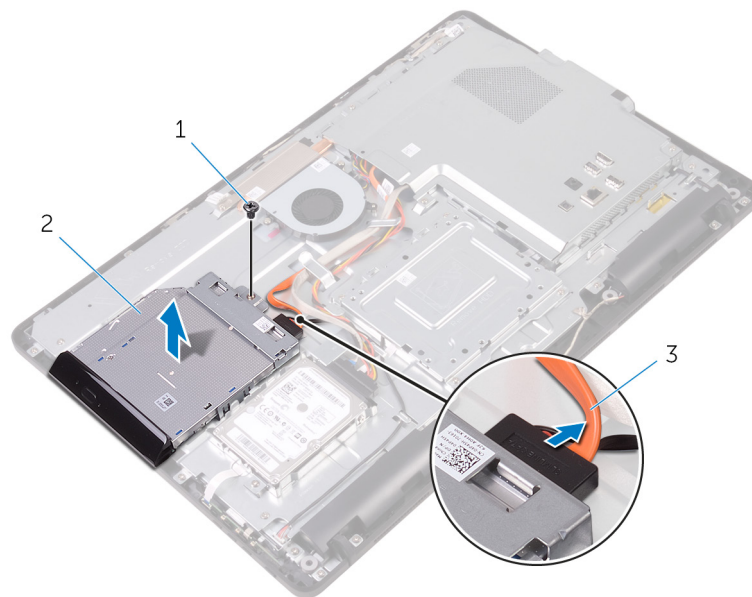
- [Forudsætninger](#)
- [Procedure](#)

## Forudsætninger

1. Fjern [foden](#).
2. Fjern [bagdækslet](#).

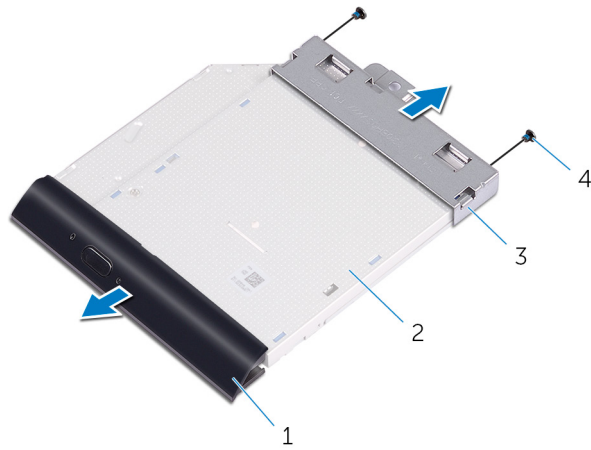
## Procedure

1. Fjern det optiske drevs kabel fra det optiske drev.
2. Fjern skruen, der fastgør det optiske drevbeslag til skærmmodulbunden.
3. Løft det optiske drevbeslag ud af skærmmodulbunden.



- a. skrue
  - b. optisk drev
  - c. optisk drevkabel
4. Træk forsigtigt i den optiske drevfacet og fjern den fra det optiske drev.
  5. Fjern skruerne, som fastgør det optiske drevbeslag til det optiske drev.
  6. Fjern beslaget fra det optiske drev.

**BEMÆRK:** Bemærk orienteringen af det optiske drevbeslag så du kan sætte det korrekt tilbage.



1. optisk drevfacet
3. optisk drevbeslag

2. optisk drev
4. skruer (2)

# Fjernelse af det optiske drev

**BEMÆRK:** Før du arbejder med computerens indvendige dele, skal du læse de sikkerhedsinstruktioner, der fulgte med computeren, og følge trinene i [Før du arbejder med computerens indvendige dele](#). Efter du har arbejdet på computerens indvendige dele, følg vejledningen i [Efter du har udført arbejde på computerens indvendige dele](#). For flere oplysninger om bedste praksis for sikkerhed, se hjemmesiden Regulatory Compliance på [www.dell.com/regulatory\\_compliance](http://www.dell.com/regulatory_compliance).

## Emner:

- [Procedure](#)
- [Efterfølgende forudsætninger](#)

## Procedure

1. Juster skruehullerne i beslaget til det optiske drev ind med skruehullerne i det optiske drev.

**BEMÆRK:** Du skal justere det optiske drevs beslag korrekt ind for at sikre, at det optiske drev kan fastgøres ordentligt til computeren. For korrekt orientering, se trin 6 i "[Fjernelse af det optiske drev](#)".

2. Genmonter de skruer, som fastgør beslaget til det optiske drev.
3. Skub forsigtigt den optiske drevfacet ind i det optiske drev.
4. Placer det optiske drevbeslag på skærmmodulbunden.
5. Genmonter skruen, der fastgør det optiske drevbeslag til skærmmodulbunden.
6. Tilslut det optiske drevs kabel til det optiske drev.

## Efterfølgende forudsætninger

1. Genmonter [bagdækslet](#).
2. Genmonter [foden](#).

# Fjernelse harddisken

**BEMÆRK:** Før du arbejder med computerens indvendige dele, skal du læse de sikkerhedsinstruktioner, der fulgte med computeren, og følge trinene i [Før du arbejder med computerens indvendige dele](#). Efter du har arbejdet på computerens indvendige dele, følg vejledningen i [Efter du har udført arbejde på computerens indvendige dele](#). For flere oplysninger om bedste praksis for sikkerhed, se hjemmesiden Regulatory Compliance på [www.dell.com/regulatory\\_compliance](http://www.dell.com/regulatory_compliance).

**FORSIGTIG:** Harddiske er skrøbelige. Vær forsigtig, når du håndterer harddisken.

**FORSIGTIG:** For at undgå datatab, fjern ikke harddisken mens computeren er i slumretilstand eller er tændt.

## Emner:

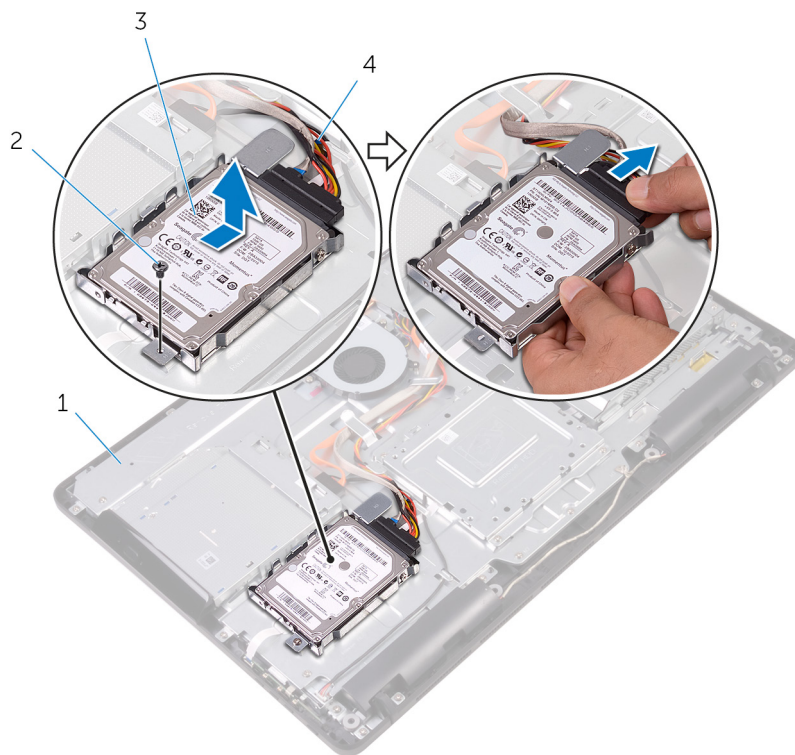
- [Forudsætninger](#)
- [Procedure](#)

## Forudsætninger

1. Fjern [foden](#).
2. Fjern [bagdækslet](#).

## Procedure

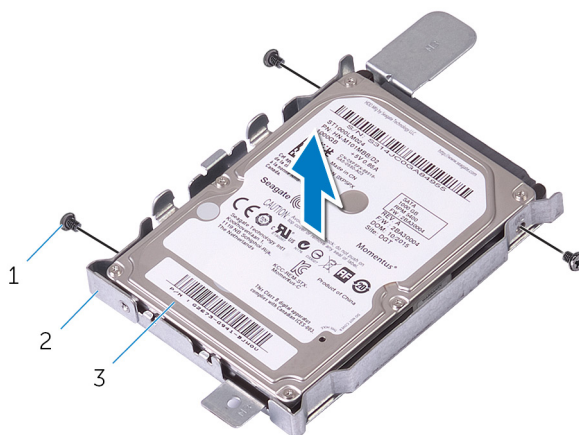
1. Frakobl harddiskens kabel fra harddisken.
2. Fjern skruen, der fastgør harddiskmodulet til skærmmodulbunden.
3. Træk i harddiskmodulet indtil sikkerhedstapperne frigøres fra åbningerne i skærmmodulbunden.
4. Løft harddiskmodulet af skærmmodulbunden.



- 1. skærmmodulbund
- 3. harddiskmodul

- 2. skrue
- 4. harddiskkabel

- 5. Fjern skrue, der fastgør harddiskens beslag til harddisken.
- 6. Fjern harddisken fra harddiskbeslaget.



- a. skrue (3)
- b. harddiskbeslag
- c. harddisk

# Sådan genmonteres harddisken

**BEMÆRK:** Før du arbejder med computerens indvendige dele, skal du læse de sikkerhedsinstruktioner, der fulgte med computeren, og følge trinene i [Før du arbejder med computerens indvendige dele](#). Efter du har arbejdet på computerens indvendige dele, følg vejledningen i [Efter du har udført arbejde på computerens indvendige dele](#). For flere oplysninger om bedste praksis for sikkerhed, se hjemmesiden Regulatory Compliance på [www.dell.com/regulatory\\_compliance](http://www.dell.com/regulatory_compliance).

**FORSIGTIG:** Harddiske er skrøbelige. Vær forsigtig, når du håndterer harddisken.

## Emner:

- [Procedure](#)
- [Efterfølgende forudsætninger](#)

## Procedure

1. Flugt harddiskens skruehuller med harddiskbeslagets skruehuller.
2. Genmonter skruerne, der fastgør harddiskbeslaget til harddisken.
3. Juster tappene på harddiskmodulet ind med åbningerne i skærmmodulbunden.
4. Skub sikkerhedstapperne på harddiskmodulet ind i åbningerne i skærmmodulbunden.
5. Genmonter skruen, der fastgør det harddiskmodulet til skærmmodulbunden.
6. Tilslut harddiskens kabel til harddisken.

## Efterfølgende forudsætninger

1. Genmonter [bagdækslet](#).
2. Genmonter [foden](#).

# Sådan fjernes systemkortets skærm

**BEMÆRK:** Før du arbejder med computerens indvendige dele, skal du læse de sikkerhedsinstruktioner, der fulgte med computeren, og følge trinene i [Før du arbejder med computerens indvendige dele](#). Efter du har arbejdet på computerens indvendige dele, følg vejledningen i [Efter du har udført arbejde på computerens indvendige dele](#). For flere oplysninger om bedste praksis for sikkerhed, se hjemmesiden Regulatory Compliance på [www.dell.com/regulatory\\_compliance](http://www.dell.com/regulatory_compliance).

## Emner:

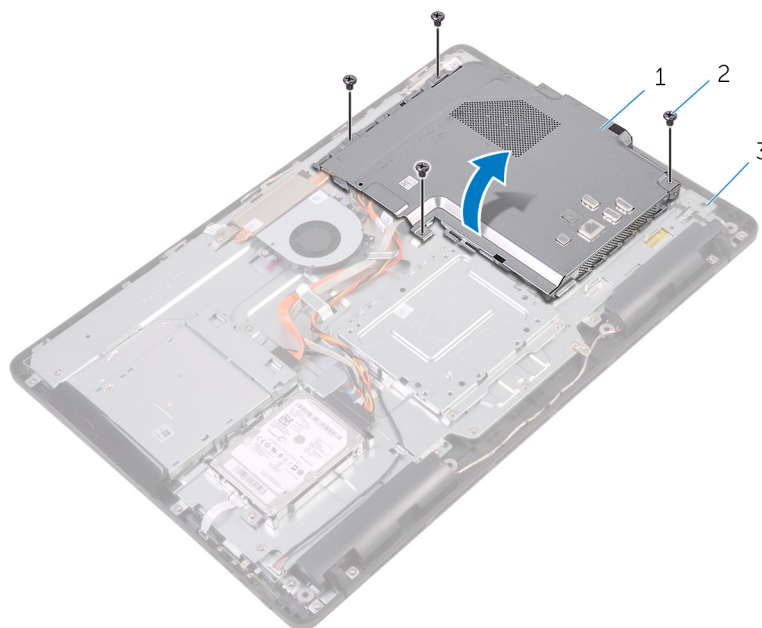
- [Forudsætninger](#)
- [Procedure](#)

## Forudsætninger

1. Fjern [foden](#).
2. Fjern [bagdækslet](#).

## Procedure

1. Fjern de skruer, der fastgør systemkortets skærm til skærmmodulbunden.
2. Løft systemkortets skærm af skærmmodulbunden.



- a. systemkortafskærmning
- b. skruer (4)
- c. skærmmodulbund

# Sådan genmonteres systemkortets skærm

**BEMÆRK:** Før du arbejder med computerens indvendige dele, skal du læse de sikkerhedsinstruktioner, der fulgte med computeren, og følge trinene i [Før du arbejder med computerens indvendige dele](#). Efter du har arbejdet på computerens indvendige dele, følg vejledningen i [Efter du har udført arbejde på computerens indvendige dele](#). For flere oplysninger om bedste praksis for sikkerhed, se hjemmesiden Regulatory Compliance på [www.dell.com/regulatory\\_compliance](http://www.dell.com/regulatory_compliance).

## Emner:

- [Procedure](#)
- [Efterfølgende forudsætninger](#)

## Procedure

1. Ret åbningerne i systemkortafskærmningen ind efter portene på systemkortet, og placer systemkortafskærmningen på skærmmodulbunden.
2. Ret skruehullerne i systemkortets skærm ind med skruehullerne i skærmmodulbunden.
3. Genmonter de skruer, der fastgør systemkortets skærm til skærmmodulbunden.

## Efterfølgende forudsætninger

1. Genmonter [bagdækslet](#).
2. Genmonter [foden](#).

# Sådan fjernes hukommelsesmodulet

**BEMÆRK:** Før du arbejder med computerens indvendige dele, skal du læse de sikkerhedsinstruktioner, der fulgte med computeren, og følge trinene i [Før du arbejder med computerens indvendige dele](#). Efter du har arbejdet på computerens indvendige dele, følg vejledningen i [Efter du har udført arbejde på computerens indvendige dele](#). For flere oplysninger om bedste praksis for sikkerhed, se hjemmesiden Regulatory Compliance på [www.dell.com/regulatory\\_compliance](http://www.dell.com/regulatory_compliance).

## Emner:

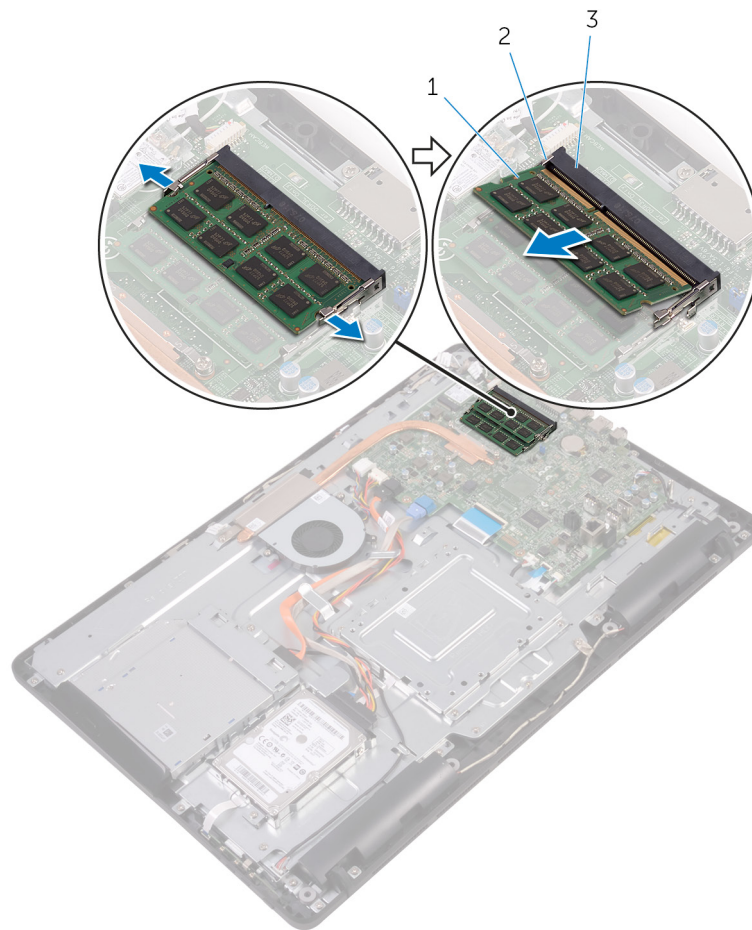
- [Forudsætninger](#)
- [Procedure](#)

## Forudsætninger

1. Fjern [foden](#).
2. Fjern [bagdækslet](#).
3. Fjern [systemkortets skærm](#).

## Procedure

1. Brug fingerspidserne til forsigtigt at sprede fastgørelsesklemmerne fra hinanden, ved hver side af hukommelsesmodulslottet, indtil modulet springer op.
2. Træk og fjern hukommelsesmodulet fra dets slot.



- a. hukommelsesmodul
- b. fastgørelsesklemmer (2)
- c. Hukommelsesmodulslot

# Sådan genmonteres hukommelsesmodulet

**BEMÆRK:** Før du arbejder med computerens indvendige dele, skal du læse de sikkerhedsinstruktioner, der fulgte med computeren, og følge trinene i [Før du arbejder med computerens indvendige dele](#). Efter du har arbejdet på computerens indvendige dele, følg vejledningen i [Efter du har udført arbejde på computerens indvendige dele](#). For flere oplysninger om bedste praksis for sikkerhed, se hjemmesiden Regulatory Compliance på [www.dell.com/regulatory\\_compliance](http://www.dell.com/regulatory_compliance).

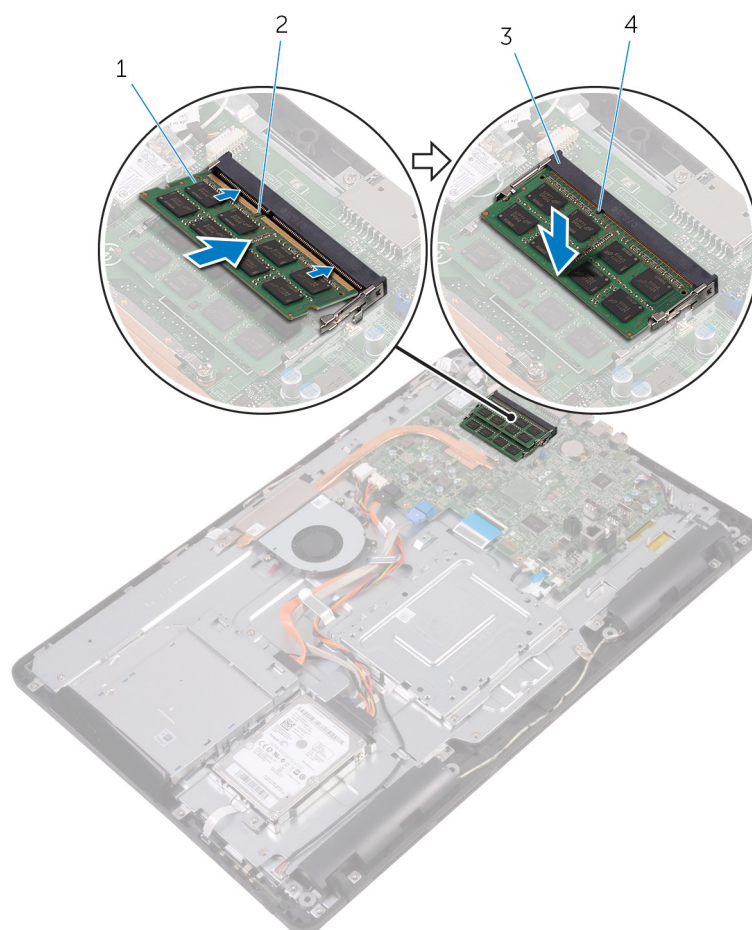
## Emner:

- [Procedure](#)
- [Efterfølgende forudsætninger](#)

## Procedure

1. Juster hukommelsesmodulets indhak med tappen på hukommelsesmodulslottet.
2. Skub hukommelsesmodulet i en vinkel helt ind i dets slot, og tryk hukommelsesmodulet ned indtil det klikker på plads.

**BEMÆRK:** Hvis du ikke hører et klik, skal du fjerne hukommelsesmodulet og sætte det i igen.



1. hukommelsesmodul
3. Hukommelsesmodulslot

2. indhak
4. tap

# Efterfølgende forudsætninger

1. Genmonter [systemkortets skærm](#).
2. Genmonter [bagdækslet](#).
3. Genmonter [foden](#).

# Fjernelse af trådløs-kortet

**BEMÆRK:** Før du arbejder med computerens indvendige dele, skal du læse de sikkerhedsinstruktioner, der fulgte med computeren, og følge trinene i [Før du arbejder med computerens indvendige dele](#). Efter du har arbejdet på computerens indvendige dele, følg vejledningen i [Efter du har udført arbejde på computerens indvendige dele](#). For flere oplysninger om bedste praksis for sikkerhed, se hjemmesiden Regulatory Compliance på [www.dell.com/regulatory\\_compliance](http://www.dell.com/regulatory_compliance).

## Emner:

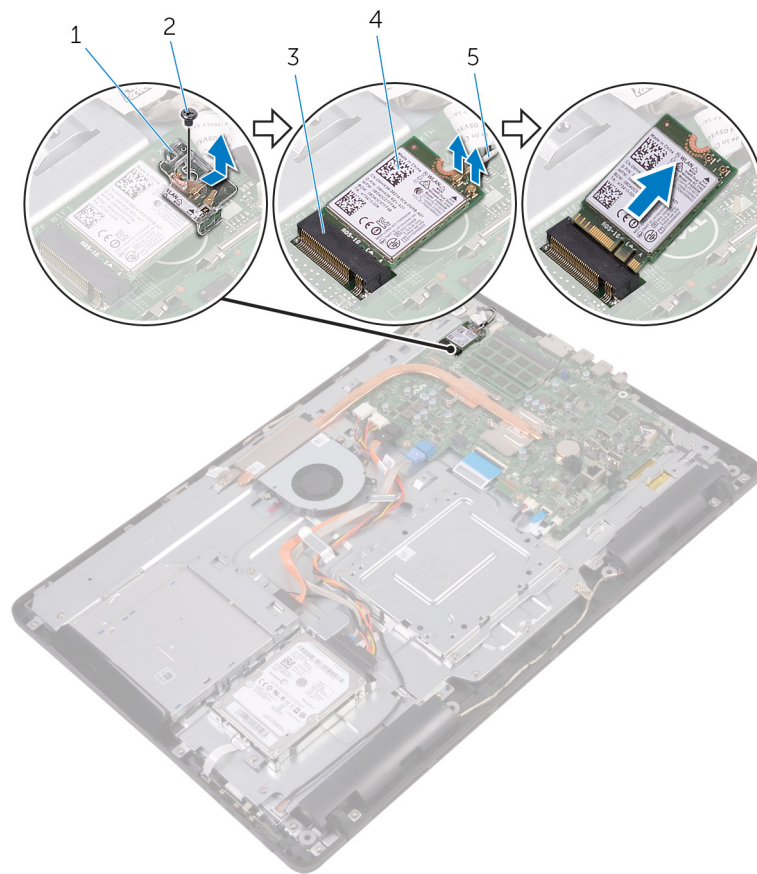
- [Forudsætninger](#)
- [Procedure](#)

## Forudsætninger

1. Fjern [foden](#).
2. Fjern [bagdækslet](#).
3. Fjern [systemkortets skærm](#).

## Procedure

1. Fjern skruen der fastgør trådløs-kortets beslag og trådløs-kortet til systemkortet.
2. Træk trådløs-kortets beslag af trådløs-kortet.
3. Frakobl antennekablerne fra trådløs-kortet.
4. Træk trådløs-kortet ud af dets slot.



1. beslag til trådløs-kort
3. trådløs-kortslet
5. antennekabler

2. skrue
4. trådløs-kort

# Genmontering af trådløs-kortet

**BEMÆRK:** Før du arbejder med computerens indvendige dele, skal du læse de sikkerhedsinstruktioner, der fulgte med computeren, og følge trinene i [Før du arbejder med computerens indvendige dele](#). Efter du har arbejdet på computerens indvendige dele, følg vejledningen i [Efter du har udført arbejde på computerens indvendige dele](#). For flere oplysninger om bedste praksis for sikkerhed, se hjemmesiden Regulatory Compliance på [www.dell.com/regulatory\\_compliance](http://www.dell.com/regulatory_compliance).

## Emner:

- [Procedure](#)
- [Efterfølgende forudsætninger](#)

## Procedure

1. Juster det trådløs-kortets indhak ind med tappen på trådløs-kortslottet.
2. Indsæt trådløs-kortet i dets slot.
3. Tilslut antennekablerne til det trådløs-kortet.  
Følgende skema viser antennekablets farveskema for trådløs-kortet, der understøttes af din computer.

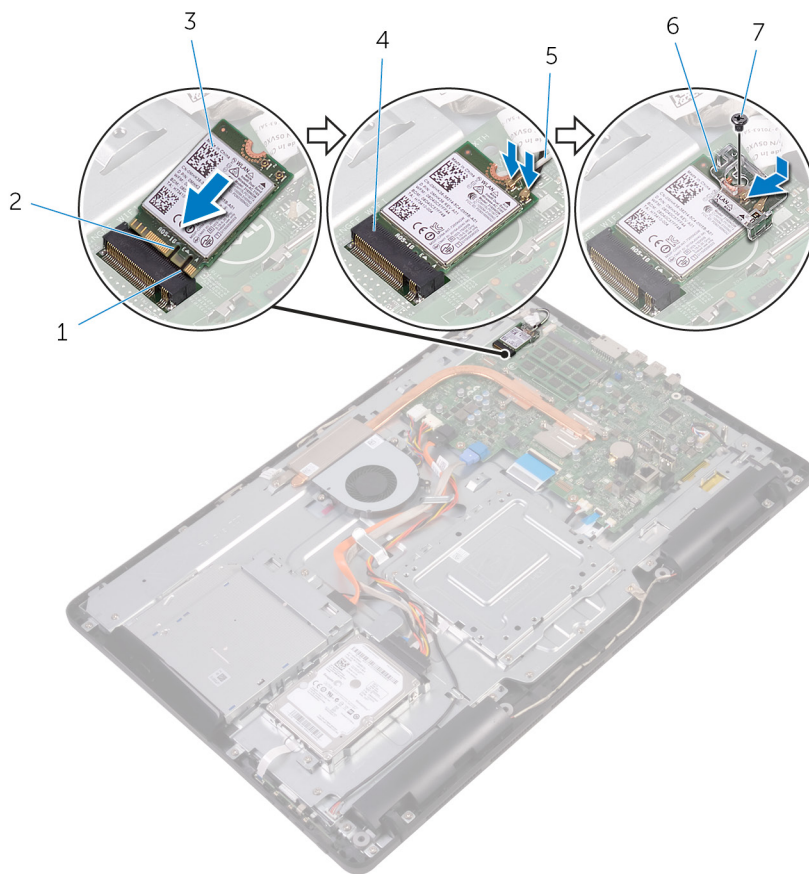
### Stik på trådløs-kortet

### Antennekabelfarve

Hovedstik (hvid trekant)  
Hjælpestik (sort trekant)

Hvid  
Sort

4. Tryk den anden ende af trådløs-kortet ned, og ret skruehullet i trådløs-kortets beslag og trådløs-kortet ind med skruehullet i systemkortet.
5. Genmonter skruen der fastgør trådløs-kortets beslag og trådløs-kortet til systemkortet.



- |                  |                            |
|------------------|----------------------------|
| 1. tap           | 2. indhak                  |
| 3. trådløs-kort  | 4. trådløs-kortslot        |
| 5. antennekabler | 6. beslag til trådløs-kort |
| 7. skrue         |                            |

## Efterfølgende forudsætninger

1. Genmonter [systemkortets skærm](#).
2. Genmonter [bagdækslet](#).
3. Genmonter [foden](#).

# Sådan fjernes betjeningsknappkortet

**BEMÆRK:** Før du arbejder med computerens indvendige dele, skal du læse de sikkerhedsinstruktioner, der fulgte med computeren, og følge trinene i [Før du arbejder med computerens indvendige dele](#). Efter du har arbejdet på computerens indvendige dele, følg vejledningen i [Efter du har udført arbejde på computerens indvendige dele](#). For flere oplysninger om bedste praksis for sikkerhed, se hjemmesiden Regulatory Compliance på [www.dell.com/regulatory\\_compliance](http://www.dell.com/regulatory_compliance).

## Emner:

- [Forudsætninger](#)
- [Procedure](#)

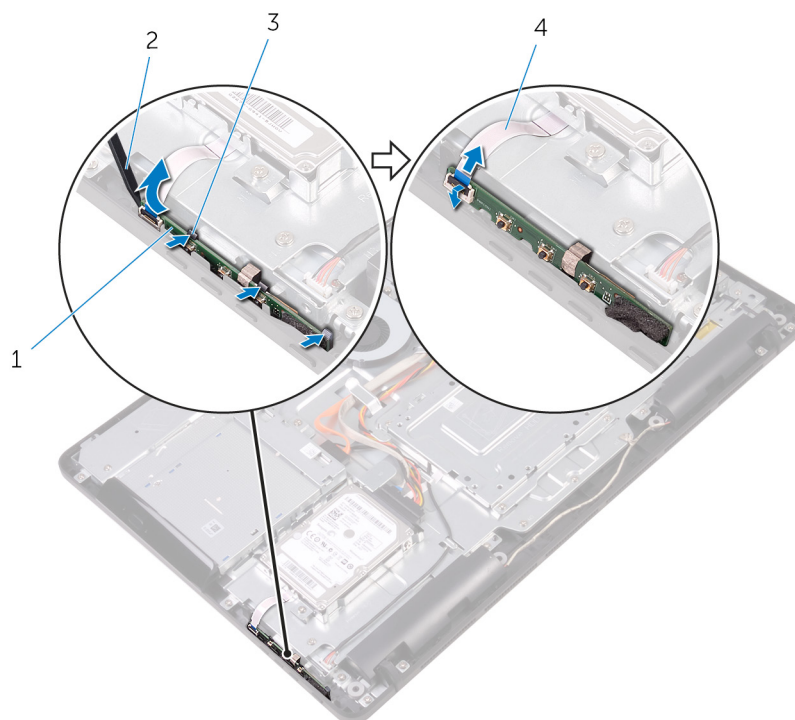
## Forudsætninger

1. Fjern [foden](#).
2. Fjern [bagdækslet](#).

## Procedure

1. Skub på fastgørelsesklemmerne på betjeningsknappkortets slot med en plastikpen.
 

**BEMÆRK:** Bemærk orienteringen af betjeningsknappkortet så du kan sætte det korrekt tilbage.
2. Tryk på fastgørelsesklemmerne og løft betjeningsknappkortet af skærmmodulbunden.
3. Åbn låsen og frakobl betjeningsknappkortets kabel fra betjeningsknappkortet.



- |                            |                             |
|----------------------------|-----------------------------|
| 1. betjeningsknappkort     | 2. Plastikpen               |
| 3. fastgørelsesklemmer (3) | 4. betjeningsknappkortkabel |

# Sådan genmonteres betjeningsknappkortet

**BEMÆRK:** Før du arbejder med computerens indvendige dele, skal du læse de sikkerhedsinstruktioner, der fulgte med computeren, og følge trinene i [Før du arbejder med computerens indvendige dele](#). Efter du har arbejdet på computerens indvendige dele, følg vejledningen i [Efter du har udført arbejde på computerens indvendige dele](#). For flere oplysninger om bedste praksis for sikkerhed, se hjemmesiden Regulatory Compliance på [www.dell.com/regulatory\\_compliance](http://www.dell.com/regulatory_compliance).

## Emner:

- [Procedure](#)
- [Efterfølgende forudsætninger](#)

## Procedure

1. Skub kablet til betjeningsknappkortet ind i stikket på betjeningsknappkortet, og luk låsen for at fastgøre kablet.

**BEMÆRK:** Du skal justere betjeningsknappkortet korrekt ind for at sikre, at det sidder korrekt fast i skærmmodulbunden. For korrekt orientering, se trin 1 i "[Fjernelse af betjeningsknappkortet](#)".

2. Skub betjeningsknappkortet ind i slottet i skærmmodulbunden, indtil fastgørelsesklemmerne låser det på plads.

## Efterfølgende forudsætninger

1. Genmonter [bagdækslet](#).
2. Genmonter [foden](#).

## Sådan fjernes mikrofonen

**BEMÆRK:** Før du arbejder med computerens indvendige dele, skal du læse de sikkerhedsinstruktioner, der fulgte med computeren, og følge trinene i [Før du arbejder med computerens indvendige dele](#). Efter du har arbejdet på computerens indvendige dele, følg vejledningen i [Efter du har udført arbejde på computerens indvendige dele](#). For flere oplysninger om bedste praksis for sikkerhed, se hjemmesiden Regulatory Compliance på [www.dell.com/regulatory\\_compliance](http://www.dell.com/regulatory_compliance).

### Emner:

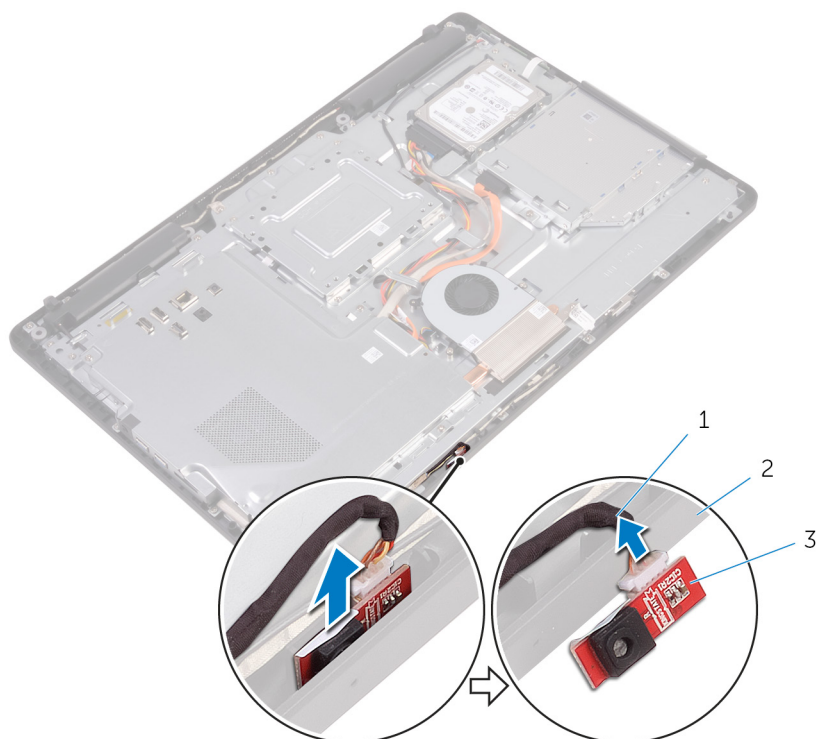
- [Forudsætninger](#)
- [Procedure](#)

## Forudsætninger

1. Fjern [foden](#).
2. Fjern [bagdækslet](#).

## Procedure

1. Løft mikrofonmodulet op fra skærmmodulebunden.
2. Frakobl mikrofonkablet fra mikrofonmodulet.



- a. mikrofonkabel
- b. skærmmodulebund
- c. mikrofonmodul

# Genmontering af mikrofonen

**BEMÆRK:** Før du arbejder med computerens indvendige dele, skal du læse de sikkerhedsinstruktioner, der fulgte med computeren, og følge trinene i [Før du arbejder med computerens indvendige dele](#). Efter du har arbejdet på computerens indvendige dele, følg vejledningen i [Efter du har udført arbejde på computerens indvendige dele](#). For flere oplysninger om bedste praksis for sikkerhed, se hjemmesiden Regulatory Compliance på [www.dell.com/regulatory\\_compliance](http://www.dell.com/regulatory_compliance).

## Emner:

- [Procedure](#)
- [Efterfølgende forudsætninger](#)

## Procedure

1. Tilslut mikrofonkablet til mikrofonmodulet.
2. Skub mikrofonmodulet ind i åbningen i skærmmodulebunden.

## Efterfølgende forudsætninger

1. Genmonter [bagdækslet](#).
2. Genmonter [foden](#).

## Sådan fjernes kameraet

- BEMÆRK:** Før du arbejder med computerens indvendige dele, skal du læse de sikkerhedsinstruktioner, der fulgte med computeren, og følge trinene i [Før du arbejder med computerens indvendige dele](#). Efter du har arbejdet på computerens indvendige dele, følg vejledningen i [Efter du har udført arbejde på computerens indvendige dele](#). For flere oplysninger om bedste praksis for sikkerhed, se hjemmesiden Regulatory Compliance på [www.dell.com/regulatory\\_compliance](http://www.dell.com/regulatory_compliance).

### Emner:

- [Forudsætninger](#)
- [Procedure](#)

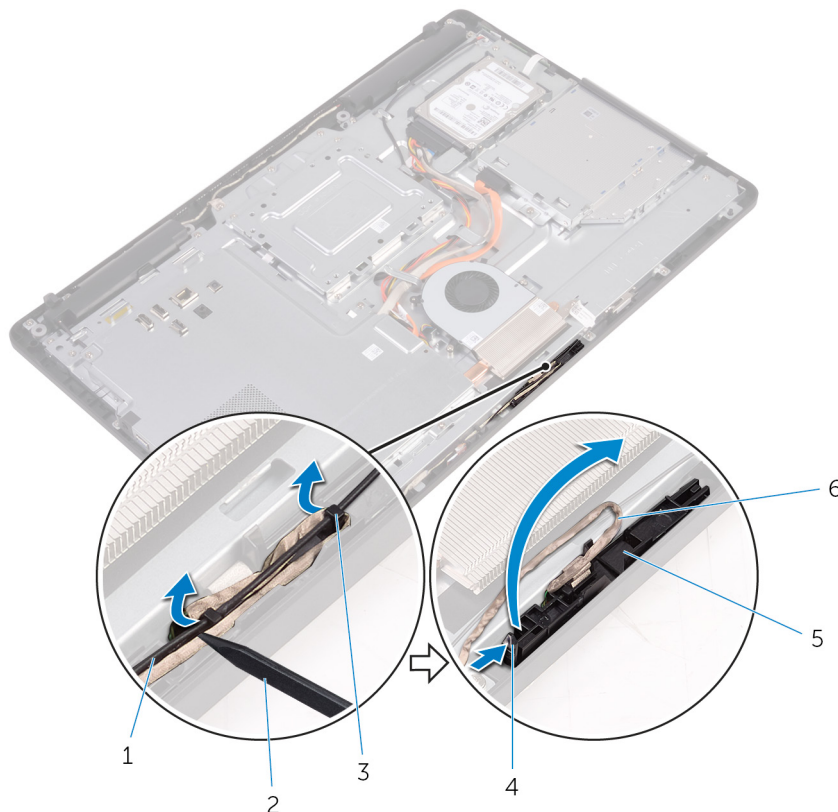
## Forudsætninger

- BEMÆRK:** Dette afsnit er kun gældende for systemer med berøringsskærm. For systemer med ikke-berøringsskærm er mikrofonerne integreret i kameramodulet.

1. Fjern [foden](#).
2. Fjern [bagdækslet](#).

## Procedure

1. Bemærk føringen af kamerakablet og antennekablet, og fjern dem fra kabelkanalerne ved brug af en plastikpen.
2. Tryk på fastgørelsesklemmen for at frigøre kamerarammen fra tappen på skærmmodulbunden, og løft den af.



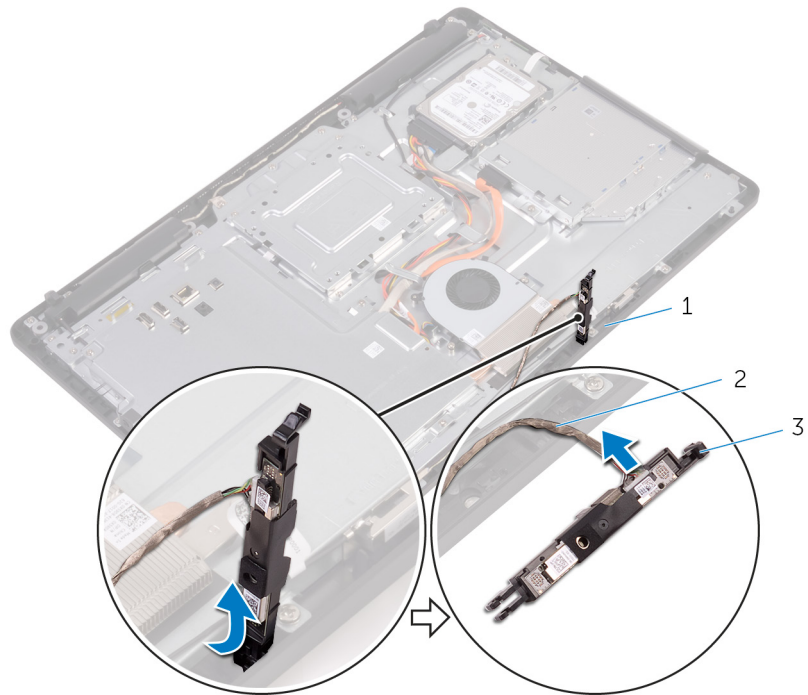
1. antennekabel

2. Plastikpen

- 3. kabelkanaler
- 5. kameraramme

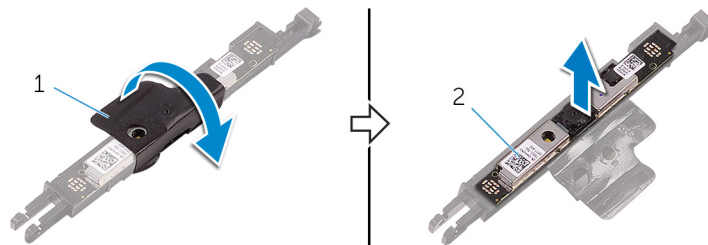
- 4. fastgørelsesklemme
- 6. kamerakabel

3. Vend kameraet om og fjern kamerakablet fra tappen på bagsiden af kamerarammen.



- a. tap
- b. kamerakabel
- c. kameraramme

4. Pil kameraet af kamerarammen og løft kameraet af rammen.



- a. kameraramme
- b. kamera

# Genplacering af kameraet

**BEMÆRK:** Før du arbejder med computerens indvendige dele, skal du læse de sikkerhedsinstruktioner, der fulgte med computeren, og følge trinene i [Før du arbejder med computerens indvendige dele](#). Efter du har arbejdet på computerens indvendige dele, følg vejledningen i [Efter du har udført arbejde på computerens indvendige dele](#). For flere oplysninger om bedste praksis for sikkerhed, se hjemmesiden Regulatory Compliance på [www.dell.com/regulatory\\_compliance](http://www.dell.com/regulatory_compliance).

## Emner:

- [Procedure](#)
- [Efterfølgende forudsætninger](#)

## Procedure

1. Placer kameraet på kamerarammen og fastgør kameraet.
2. Tilslut kamerakablet til kameramodulet.
3. Tryk kamerarammen ned i åbningen i skærmmodulbunden, indtil den klikker på plads.
4. Træk kamerakablet og antennekablet igennem kabelkanalerne på skærmmodulbunden.

## Efterfølgende forudsætninger

1. Genmonter [bagdækslet](#).
2. Genmonter [foden](#).

## Sådan fjernes møntcellebatteriet

**BEMÆRK:** Før du arbejder med computerens indvendige dele, skal du læse de sikkerhedsinstruktioner, der fulgte med computeren, og følge trinene i [Før du arbejder med computerens indvendige dele](#). Efter du har arbejdet på computerens indvendige dele, følg vejledningen i [Efter du har udført arbejde på computerens indvendige dele](#). For flere oplysninger om bedste praksis for sikkerhed, se hjemmesiden Regulatory Compliance på [www.dell.com/regulatory\\_compliance](http://www.dell.com/regulatory_compliance).

**FORSIGTIG:** Når møntcellebatteriet fjernes, nulstilles BIOS-installationsprogrammerne til standardindstillingerne. Det anbefales, at du noterer dig BIOS-installationsprogrammernes indstillinger, før du fjerner møntcellebatteriet.

### Emner:

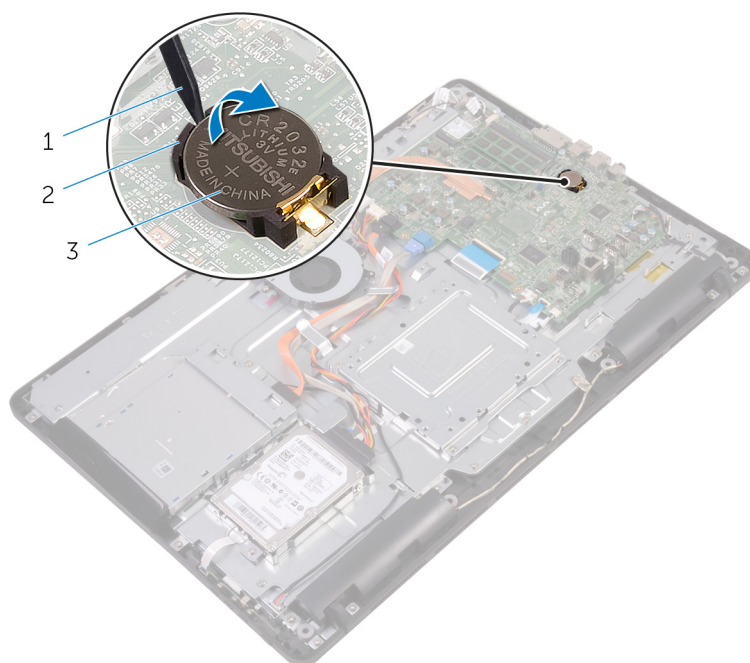
- [Forudsætninger](#)
- [Procedure](#)

## Forudsætninger

1. Fjern [foden](#).
2. Fjern [bagdækslet](#).
3. Fjern [systemkortets skærm](#).

## Procedure

Lirk forsigtigt vha. en plastikpen møntcellebatteriet ud af batterisoklen på systemkortet.



1. Plastikpen
2. møntcellebatteri
3. batterisokkel

# Genmontering af møntcellebatteriet

**BEMÆRK:** Før du arbejder med computerens indvendige dele, skal du læse de sikkerhedsinstruktioner, der fulgte med computeren, og følge trinene i [Før du arbejder med computerens indvendige dele](#). Efter du har arbejdet på computerens indvendige dele, følg vejledningen i [Efter du har udført arbejde på computerens indvendige dele](#). For flere oplysninger om bedste praksis for sikkerhed, se hjemmesiden Regulatory Compliance på [www.dell.com/regulatory\\_compliance](http://www.dell.com/regulatory_compliance).

## Emner:

- [Procedure](#)
- [Efterfølgende forudsætninger](#)

## Procedure

Indsæt møntcellebatteriet i dets sokkel med +-siden opad, og tryk batteriet på plads.

## Efterfølgende forudsætninger

1. Genmonter [systemkortets skærm](#).
2. Genmonter [bagdækslet](#).
3. Genmonter [foden](#).

## Fjernelse af blæseren

**BEMÆRK:** Før du arbejder med computerens indvendige dele, skal du læse de sikkerhedsinstruktioner, der fulgte med computeren, og følge trinene i [Før du arbejder med computerens indvendige dele](#). Efter du har arbejdet på computerens indvendige dele, følg vejledningen i [Efter du har udført arbejde på computerens indvendige dele](#). For flere oplysninger om bedste praksis for sikkerhed, se hjemmesiden Regulatory Compliance på [www.dell.com/regulatory\\_compliance](http://www.dell.com/regulatory_compliance).

### Emner:

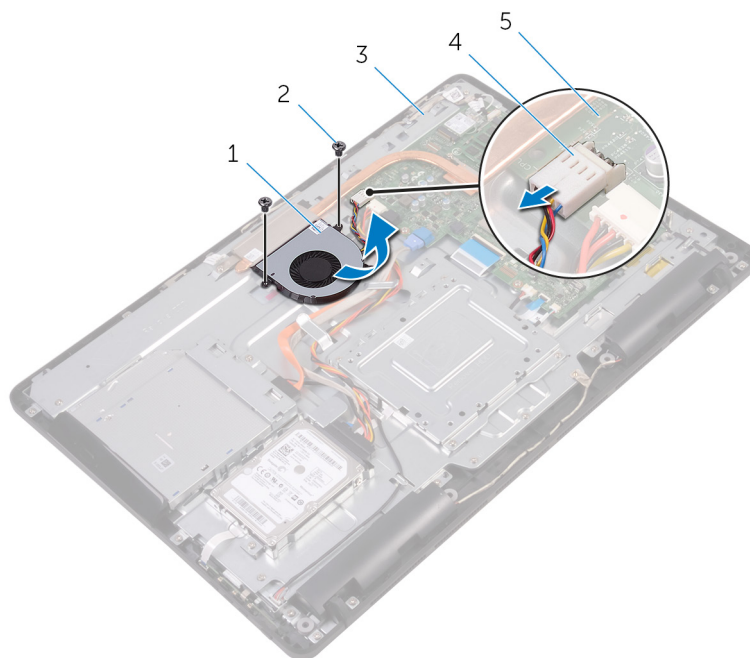
- [Forudsætninger](#)
- [Procedure](#)

## Forudsætninger

1. Fjern [foden](#).
2. Fjern [bagdækslet](#).
3. Fjern [systemkortets skærm](#).

## Procedure

1. Kobl blæserkablet fra systemkortet.
2. Fjern skruerne, der fastgør blæseren til skærmmodulbunden.
3. Løft og træk blæseren under kølelegemet.



- |                   |                |
|-------------------|----------------|
| 1. blæser         | 2. skruer (2)  |
| 3. skærmmodulbund | 4. blæserkabel |
| 5. systemkort     |                |

# Genmontering af blæseren

**BEMÆRK:** Før du arbejder med computerens indvendige dele, skal du læse de sikkerhedsinstruktioner, der fulgte med computeren, og følge trinene i [Før du arbejder med computerens indvendige dele](#). Efter du har arbejdet på computerens indvendige dele, følg vejledningen i [Efter du har udført arbejde på computerens indvendige dele](#). For flere oplysninger om bedste praksis for sikkerhed, se hjemmesiden Regulatory Compliance på [www.dell.com/regulatory\\_compliance](http://www.dell.com/regulatory_compliance).

## Emner:

- [Procedure](#)
- [Efterfølgende forudsætninger](#)

## Procedure

1. Skub blæseren under kølelegemet og placer den på skærmmodulbunden.
2. Ret skruehullerne i blæseren ind med skruehullerne i skærmmodulbunden.
3. Genmonter skruerne, der fastgør blæseren til skærmmodulbunden.
4. Tilslut blæserkablet til systemkortet.

## Efterfølgende forudsætninger

1. Genmonter [systemkortets skærm](#).
2. Genmonter [bagdækslet](#).
3. Genmonter [foden](#).

## Fjernelse af kølelegemet

**BEMÆRK:** Før du arbejder med computerens indvendige dele, skal du læse de sikkerhedsinstruktioner, der fulgte med computeren, og følge trinene i [Før du arbejder med computerens indvendige dele](#). Efter du har arbejdet på computerens indvendige dele, følg vejledningen i [Efter du har udført arbejde på computerens indvendige dele](#). For flere oplysninger om bedste praksis for sikkerhed, se hjemmesiden Regulatory Compliance på [www.dell.com/regulatory\\_compliance](http://www.dell.com/regulatory_compliance).

**BEMÆRK:** Varme-sinket kan blive varmt under normal drift. Tillad tilstrækkelig tid til at varme-sinket kan køle af, før du berører det.

**FORSIGTIG:** For maksimal køling af processoren, må du ikke berøre varmeoverførselsområderne på varme-sinket. Olie fra din hud kan reducere varmeoverførselsevnen fra de termiske puder.

### Emner:

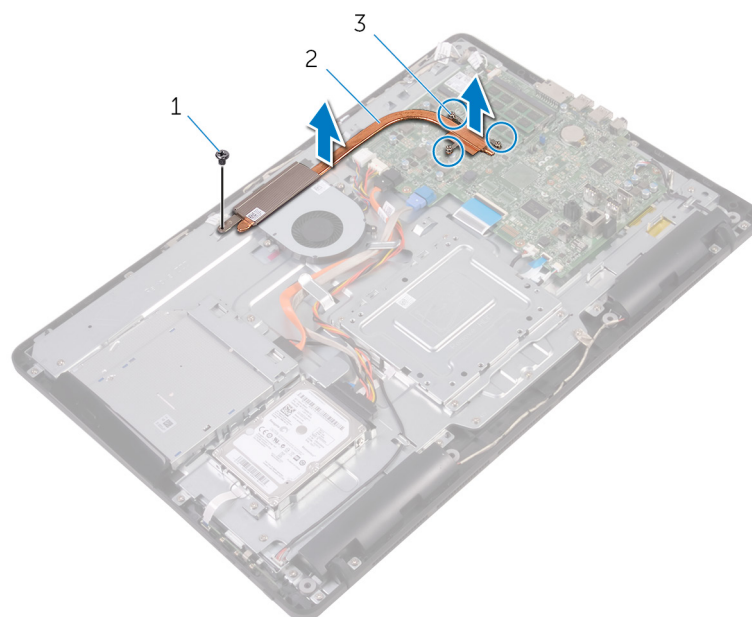
- [Forudsætninger](#)
- [Procedure](#)

## Forudsætninger

1. Fjern [foden](#).
2. Fjern [bagdækslet](#).
3. Fjern [systemkortets skærm](#).

## Procedure

1. Fjern den skrue, som holder kølelegemet fast på skærmmodulbunden.
2. Løsn monteringsskrueene, der fastgør kølelegemet til systemkortet i rækkefølge (som angivet på kølelegemet).
3. Løft varme-sinket af systemkortet.



- a. skrue
- b. varme-sink

c. monteringskrue (3)

# Genmontering af kølelegemet

**BEMÆRK:** Før du arbejder med computerens indvendige dele, skal du læse de sikkerhedsinstruktioner, der fulgte med computeren, og følge trinene i [Før du arbejder med computerens indvendige dele](#). Efter du har arbejdet på computerens indvendige dele, følg vejledningen i [Efter du har udført arbejde på computerens indvendige dele](#). For flere oplysninger om bedste praksis for sikkerhed, se hjemmesiden Regulatory Compliance på [www.dell.com/regulatory\\_compliance](http://www.dell.com/regulatory_compliance).

**FORSIGTIG:** Forkert placering af kølelegemet kan beskadige systemkortet og processoren.

**BEMÆRK:** Det oprindelige termiske smøremiddel kan genbruges, hvis det oprindelige systemkort og varme-sinket geninstalleres sammen. Hvis enten systemkortet eller varme-sinket udskiftes, skal du bruge det termiske underlag, der følger med sættet, for at sikre, at der opnås varmeledning.

## Emner:

- [Procedure](#)
- [Efterfølgende forudsætninger](#)

## Procedure

1. Juster kølelegemets monteringskruer ind med systemkortets skruehuller.
2. Spænd monteringskruerne, der fastgør kølelegemet til systemkortet i rækkefølge (som angivet på kølelegemet).
3. Genmonter den skrue, som fastgør kølelegemet på skærmmodulbunden.

## Efterfølgende forudsætninger

1. Genmonter [systemkortets skærm](#).
2. Genmonter [bagdækslet](#).
3. Genmonter [foden](#).

## Sådan fjernes højttalerne

**BEMÆRK:** Før du arbejder med computerens indvendige dele, skal du læse de sikkerhedsinstruktioner, der fulgte med computeren, og følge trinene i [Før du arbejder med computerens indvendige dele](#). Efter du har arbejdet på computerens indvendige dele, følg vejledningen i [Efter du har udført arbejde på computerens indvendige dele](#). For flere oplysninger om bedste praksis for sikkerhed, se hjemmesiden Regulatory Compliance på [www.dell.com/regulatory\\_compliance](http://www.dell.com/regulatory_compliance).

### Emner:

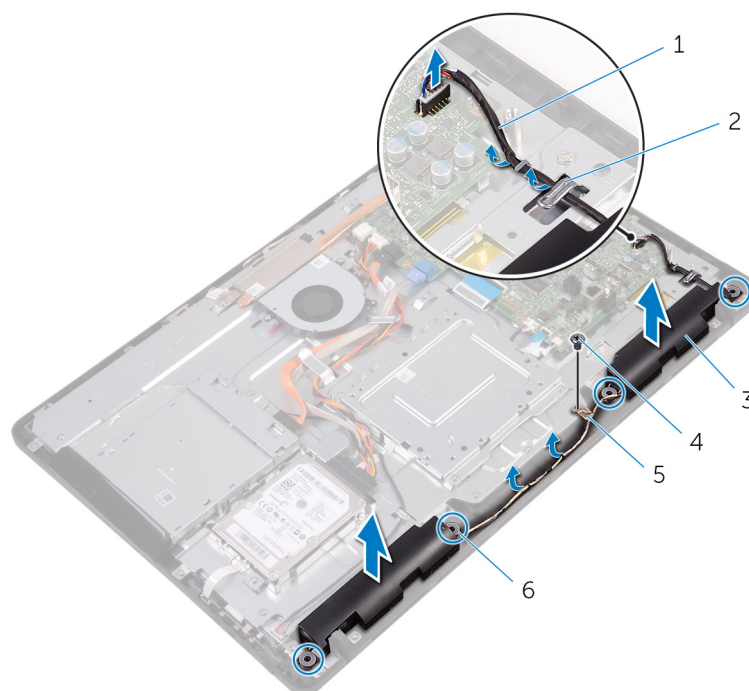
- [Forudsætninger](#)
- [Procedure](#)

## Forudsætninger

1. Fjern [foden](#).
2. Fjern [bagdækslet](#).
3. Fjern [systemkortets skærm](#).

## Procedure

1. Frakobl højttalerkablet fra systemkortet.
2. Bemærk højttalerkablets føring og placeringen af gummiringene i computerfacetten.
3. Fjern højttalerkablet fra kabelkanalerne.
4. Fjern skruen, som fastgør tapen til skærmmodulbunden.
5. Pil tapen af, der fastgør højttalerkablet til skærmmodulbunden.
6. Løft højttalerne sammen med højttalerkablerne af skærmmodulet.



- |                   |                 |
|-------------------|-----------------|
| 1. højttalerkabel | 2. kabelkanaler |
| 3. højttalere (2) | 4. skrue        |

5. tape

6. gummiringe (4)

# Sådan genmonteres højttalerne

**BEMÆRK:** Før du arbejder med computerens indvendige dele, skal du læse de sikkerhedsinstruktioner, der fulgte med computeren, og følge trinene i [Før du arbejder med computerens indvendige dele](#). Efter du har arbejdet på computerens indvendige dele, følg vejledningen i [Efter du har udført arbejde på computerens indvendige dele](#). For flere oplysninger om bedste praksis for sikkerhed, se hjemmesiden Regulatory Compliance på [www.dell.com/regulatory\\_compliance](http://www.dell.com/regulatory_compliance).

## Emner:

- [Procedure](#)
- [Efterfølgende forudsætninger](#)

## Procedure

1. Brug styremærkerne og gummiringene på skærmmodulbunden til at placere højttalerne på skærmmodulbunden.
2. Før højttalerkablet igennem kabelkanalerne i skærmmodulbunden.
3. Påsæt tapen, der fastgør højttalerkablet til skærmmodulbunden.
4. Genmonter skruen, som fastgør tapen til skærmmodulbunden.
5. Tilslut højttalerkablet til systemkortet.

## Efterfølgende forudsætninger

1. Genmonter [systemkortets skærm](#).
2. Genmonter [bagdækslet](#).
3. Genmonter [foden](#).

## Fjernelse af systemkortet

- BEMÆRK:** Før du arbejder med computerens indvendige dele, skal du læse de sikkerhedsinstruktioner, der fulgte med computeren, og følge trinene i [Før du arbejder med computerens indvendige dele](#). Efter du har arbejdet på computerens indvendige dele, følg vejledningen i [Efter du har udført arbejde på computerens indvendige dele](#). For flere oplysninger om bedste praksis for sikkerhed, se hjemmesiden Regulatory Compliance på [www.dell.com/regulatory\\_compliance](http://www.dell.com/regulatory_compliance).
- BEMÆRK:** Computerens servicekode er gemt i bundkortet. Du skal indtaste servicekoden i BIOS-installationsprogrammet, efter at du genmonterer systemkortet.
- BEMÆRK:** Udskiftes systemkortet fjernes alle ændringer du har lavet i BIOS ved brug af BIOS-installationsprogrammet. Du skal foretage alle de relevante ændringer igen, efter du har udskiftet systemkortet.
- BEMÆRK:** Bemærk stikkens placering, inden du frakobler kablerne fra systemkortet, så du kan tilslutte dem korrekt igen, når du har genmonteret systemkortet.

### Emner:

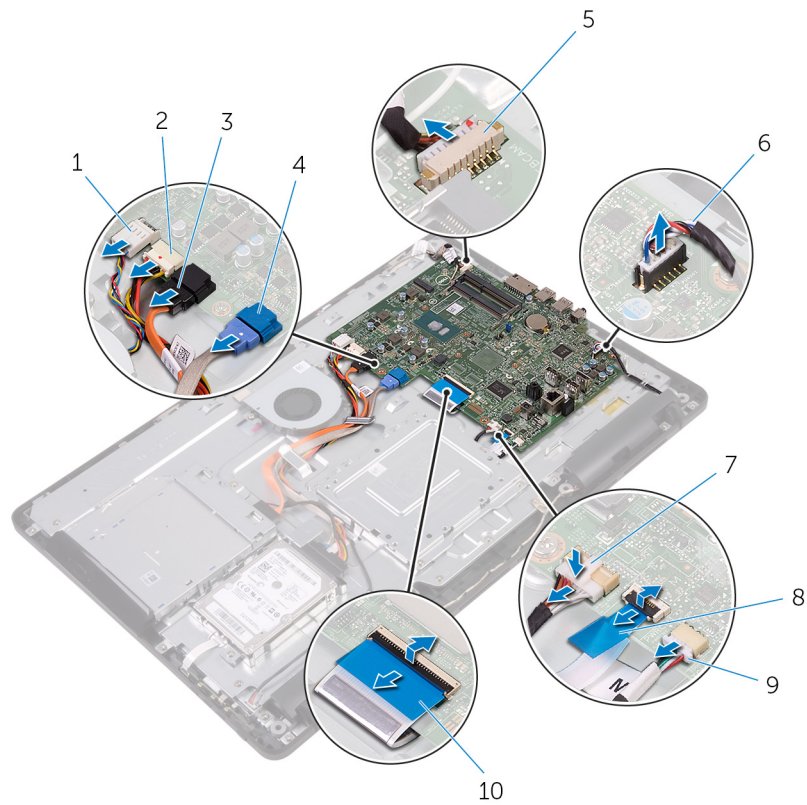
- [Forudsætninger](#)
- [Procedure](#)

## Forudsætninger

1. Fjern [foden](#).
2. Fjern [bagdækslet](#).
3. Fjern [systemkortets skærm](#).
4. Fjern [kølelegemet](#).
5. Fjern [hukommelsesmodulet](#).
6. Fjern [trådløs-kortet](#).

## Procedure

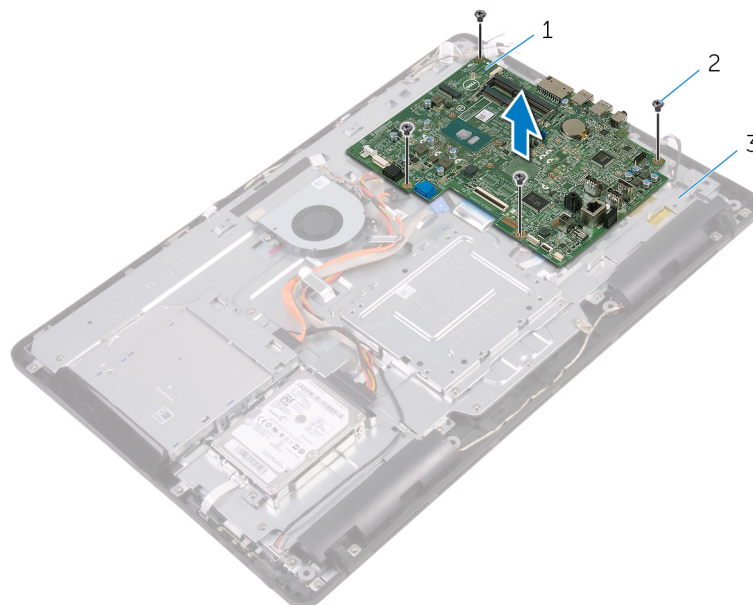
1. Frakobl følgende kabler fra systemkortet: blæserkabel, strømkabel til optisk drev og harddisk, datakabel til optisk drev og harddisk, mikrofon- og kamerakabel, højttalerkabel, strømkabel til skærmpanel og berøringskortkablet.
2. Åbn låsene og frakobl betjeningsknappkortets kabel og skærmmkablet fra systemkortet.



- |                             |  |
|-----------------------------|--|
| 1. blæserkabel              | 2. strømkabler til harddisk og optisk drev |
| 3. optisk drevs datakabel   | 4. harddiskens datakabel                   |
| 5. mikrofon- og kamerakabel | 6. højttalerkabel                          |
| 7. skærmpanelets strømkabel | 8. betjeningsknækortkabel                  |
| 9. kabel til berøringskort  | 10. skærmkabel                             |

**BEMÆRK:** Berøringskortkablet findes ikke på ikke-berøringsystemer.

3. Fjern de skruer, der fastgør systemkortet til skærmmodulbunden.
4. Løft systemkortet op fra skærmmodulbunden.



- a. systemkort
- b. skruer (4)

c. skærmmodulbund

# Genmontering af systemkortet

- BEMÆRK:** Før du arbejder med computerens indvendige dele, skal du læse de sikkerhedsinstruktioner, der fulgte med computeren, og følge trinene i [Før du arbejder med computerens indvendige dele](#). Efter du har arbejdet på computerens indvendige dele, følg vejledningen i [Efter du har udført arbejde på computerens indvendige dele](#). For flere oplysninger om bedste praksis for sikkerhed, se hjemmesiden Regulatory Compliance på [www.dell.com/regulatory\\_compliance](http://www.dell.com/regulatory_compliance).
- BEMÆRK:** Computerens servicekode er gemt i bundkortet. Du skal indtaste servicekoden i BIOS-installationsprogrammet, efter at du genmonterer systemkortet.
- BEMÆRK:** Udskiftes systemkortet fjernes alle ændringer du har lavet i BIOS ved brug af BIOS-installationsprogrammet. Du skal foretage alle de relevante ændringer igen, efter du har udskiftet systemkortet.

## Emner:

- [Procedure](#)
- [Efterfølgende forudsætninger](#)

## Procedure

1. Ret systemkortets skruehuller ind med skruehullerne i skærmmodulbunden.
2. Genmonter de skruer, der fastgør systemkortet til skærmmodulbunden.
3. Skub kablerne til betjeningsknappkortet og skærmen ind i deres respektive stik på systemkortet, og luk låsene for at fastgøre kablerne.
4. Tilslut følgende kabler til systemkortet: berøringskortkablet, skærmpanelets strømkabel, højttalerkablet, mikrofon- og kamerakabel, harddiskens datakabel, det optiske drevs datakabel, strømkablerne til harddisk og optisk drev og blæserkablet.

## Efterfølgende forudsætninger

1. Genmonter [trådløs-kortet](#).
2. Genmonter [hukommelsesmodulet](#).
3. Genmonter [kølelegemet](#).
4. Genmonter [systemkortets skærm](#).
5. Genmonter [bagdækslet](#).
6. Genmonter [foden](#).

# Sådan fjernes skærmmodulet

**BEMÆRK:** Før du arbejder med computerens indvendige dele, skal du læse de sikkerhedsinstruktioner, der fulgte med computeren, og følge trinene i [Før du arbejder med computerens indvendige dele](#). Efter du har arbejdet på computerens indvendige dele, følg vejledningen i [Efter du har udført arbejde på computerens indvendige dele](#). For flere oplysninger om bedste praksis for sikkerhed, se hjemmesiden Regulatory Compliance på [www.dell.com/regulatory\\_compliance](http://www.dell.com/regulatory_compliance).

## Emner:

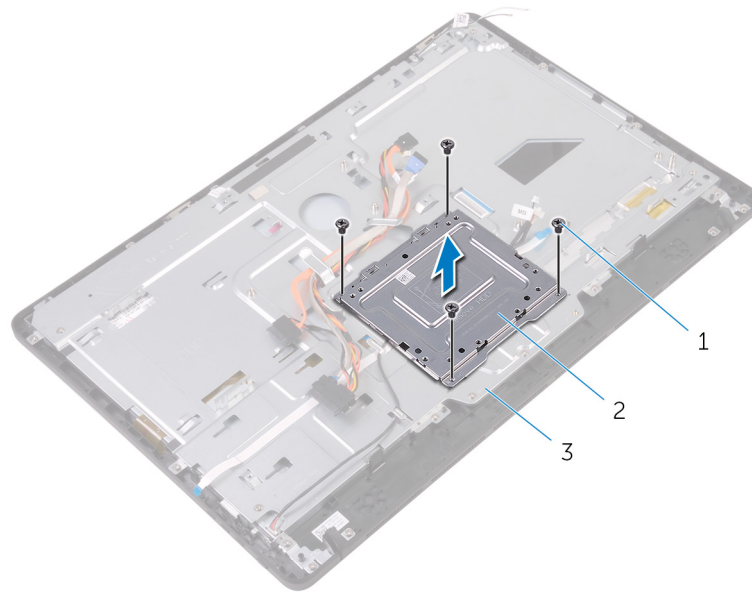
- [Forudsætninger](#)
- [Procedure](#)

## Forudsætninger

1. Fjern [foden](#).
2. Fjern [bagdækslet](#).
3. Fjern det [optiske drev](#).
4. Følg proceduren fra trin 1 til trin 4 i "[Fjernelse af harddisken](#)".
5. Fjern [systemkortets skærm](#).
6. Fjern [hukommelsesmodulet](#).
7. Fjern [trådløs-kortet](#).
8. Fjern [betjeningsknappernes kort](#).
9. Fjern [mikrofonen](#).
10. Fjern [kameraet](#).
11. Fjern [blæseren](#).
12. Fjern [kølelegemet](#).
13. Fjern [højtalerne](#).
14. Fjern [systemkortet](#).

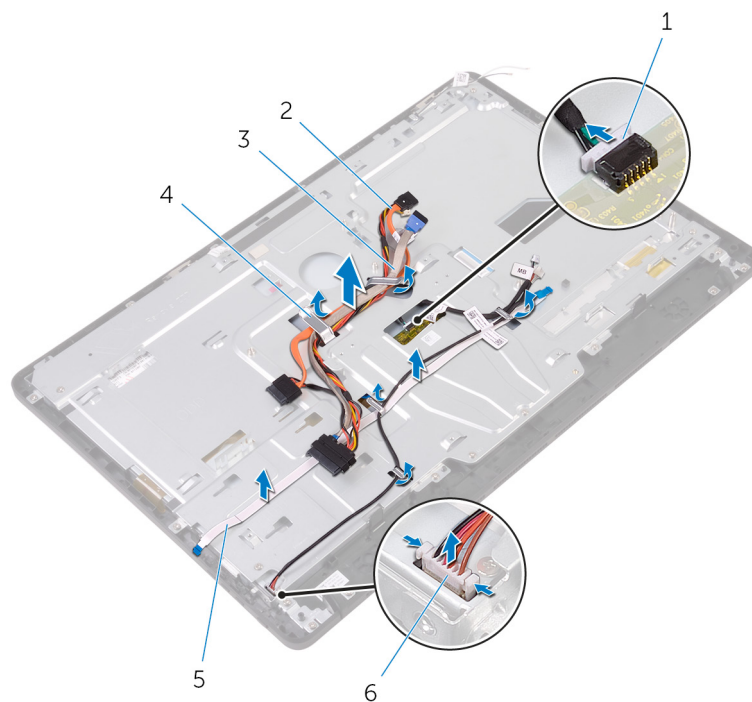
## Procedure

1. Fjern skruerne, der fastgør VESA-monteringsbeslaget til skærmmodulbunden.
2. Løft VESA-monteringsbeslaget ud af skærmmodulbunden.



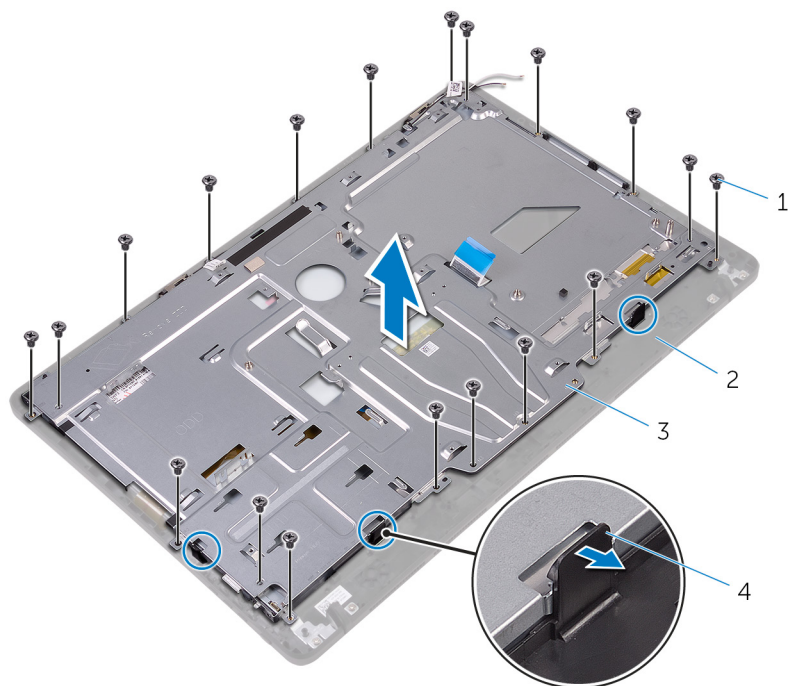
- a. skruer (4)
- b. VESA-monteringsbeslag
- c. skærmmodulbund

3. Frakobl berøringsskærmkortets kabel og skærmpanelets strømkabel fra deres stik på skærmmodulbunden.
4. Bemærk fremføringen af følgende kabler og fjern dem fra kabelkanalerne i skærmmodulbunden: optisk drevs datakabel, berøringsskærmkortkablet, kablet til skærmbaggrundslyset, harddiskkabler og betjeningsknappkortkablet.



- |                                |                               |
|--------------------------------|-------------------------------|
| 1. berøringsskærmkortets kabel | 2. det optisk drevs datakabel |
| 3. harddiskkabel               | 4. kabelkanal                 |
| 5. betjeningsknappkortkabel    | 6. skærmpanelets strømkabel   |

5. Fjern skruerne, der fastgør skærmmodulbunden til skærmmodulet.
6. Frigør skærmmodulbunden fra tappene på skærmmodulet.



1. skruer (19)

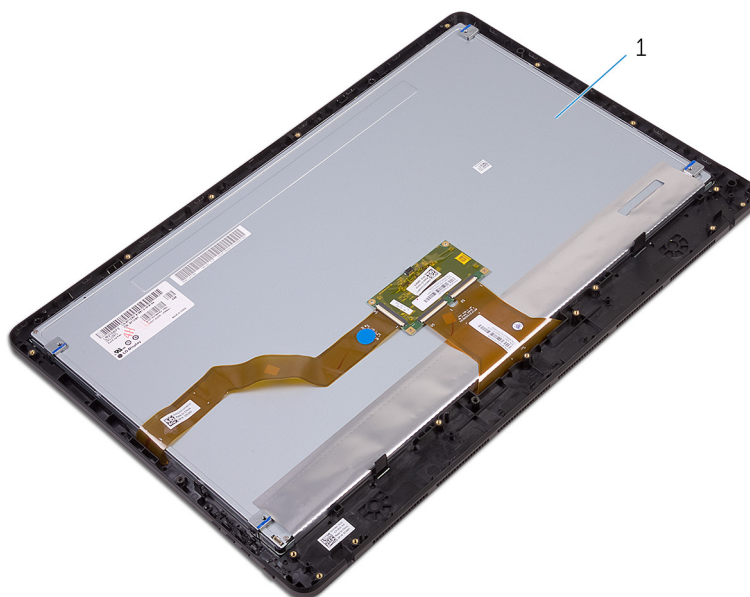
3. skærmmodulbund

2. skærmmodul

4. tappe (3)

7. Løft skærmmodulbunden ud af skærmmodulet.

8. Fjern **gummifødderne**.



1. skærmmodul

# Sådan genmonteres skærmmodul

**BEMÆRK:** Før du arbejder med computerens indvendige dele, skal du læse de sikkerhedsinstruktioner, der fulgte med computeren, og følge trinene i [Før du arbejder med computerens indvendige dele](#). Efter du har arbejdet på computerens indvendige dele, følg vejledningen i [Efter du har udført arbejde på computerens indvendige dele](#). For flere oplysninger om bedste praksis for sikkerhed, se hjemmesiden Regulatory Compliance på [www.dell.com/regulatory\\_compliance](http://www.dell.com/regulatory_compliance).

## Emner:

- [Procedure](#)
- [Efterfølgende forudsætninger](#)

## Procedure

1. Genmonter [gummifødderne](#).
2. Skub skærmmodulets tappe ind i åbningerne i skærmmodulbunden.
3. Genplacer skærmmodulbunden på skærmmodul.
4. Genmonter skruerne, der fastgør skærmmodulbunden til skærmmodul.
5. Fremfør følgende kabler igennem kabelkanalerne i skærmmodulbunden: optisk drevs datakabel, berøringsknappkortkablet, kablet til skærmbackgrundsliset, harddiskkabler og betjeningsknappkortkablet.
6. Tilslut berøringskærmkortets kabel og skærmpanelets strømkabel til deres stik på skærmmodulbunden.
7. Ret skruehullerne i VESA-monteringsbeslaget ind med skruehullerne i skærmmodulbunden.
8. Genmonter skruerne, der fastgør VESA-monteringsbeslaget til skærmmodulbunden.

## Efterfølgende forudsætninger

1. Genmonter [systemkortet](#).
2. Genmonter [højtalerne](#).
3. Genmonter [kølelegemet](#).
4. Genmonter [blæseren](#).
5. Genmonter [kameraet](#).
6. Genmonter [mikrofonen](#).
7. Genmonter [betjeningsknappkortet](#).
8. Genmonter [trådløs-kortet](#).
9. Genmonter [hukommelsesmodul](#).
10. Genmonter [systemkortets skærm](#).
11. Følg proceduren fra trin 3 til trin 6 i "[Genmontering af harddisken](#)".
12. Genmonter det [optiske drev](#).
13. Genmonter [bagdækslet](#).
14. Genmonter [foden](#).

# Sådan fjernes skærmkablet

**BEMÆRK:** Før du arbejder med computerens indvendige dele, skal du læse de sikkerhedsinstruktioner, der fulgte med computeren, og følge trinene i [Før du arbejder med computerens indvendige dele](#). Efter du har arbejdet på computerens indvendige dele, følg vejledningen i [Efter du har udført arbejde på computerens indvendige dele](#). For flere oplysninger om bedste praksis for sikkerhed, se hjemmesiden Regulatory Compliance på [www.dell.com/regulatory\\_compliance](http://www.dell.com/regulatory_compliance).

## Emner:

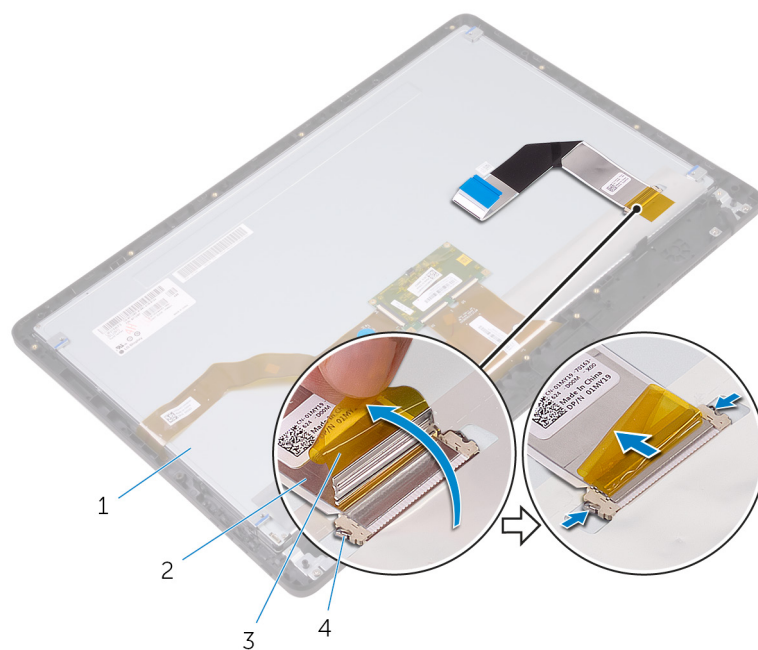
- [Forudsætninger](#)
- [Procedure](#)

## Forudsætninger

1. Fjern [foden](#).
2. Fjern [bagdækslet](#).
3. Fjern det [optiske drev](#).
4. Følg proceduren fra trin 1 til trin 4 i "[Fjernelse af harddisken](#)".
5. Fjern [systemkortets skærm](#).
6. Fjern [hukommelsesmodulet](#).
7. Fjern [trådløs-kortet](#).
8. Fjern [betjeningsknappernes kort](#).
9. Fjern [mikrofonen](#).
10. Fjern [blæseren](#).
11. Fjern [kølelegemet](#).
12. Fjern [højtalerne](#).
13. Fjern [systemkortet](#).
14. Fjern [skærmmodulet](#).

## Procedure

1. Pil tapen af, der fastgør skærmkablet til skærmmodulet.
2. Tryk på klemmerne og frakobl skærmkablet fra skærmmodulet.
3. Løft skærmkablet af skærmmodulet.



- 1. skærmmodul
- 3. tape

- 2. skærmkabel
- 4. klemmer (2)

# Genmontering af skærmkablet

**BEMÆRK:** Før du arbejder med computerens indvendige dele, skal du læse de sikkerhedsinstruktioner, der fulgte med computeren, og følge trinene i [Før du arbejder med computerens indvendige dele](#). Efter du har arbejdet på computerens indvendige dele, følg vejledningen i [Efter du har udført arbejde på computerens indvendige dele](#). For flere oplysninger om bedste praksis for sikkerhed, se hjemmesiden Regulatory Compliance på [www.dell.com/regulatory\\_compliance](http://www.dell.com/regulatory_compliance).

## Emner:

- [Procedure](#)
- [Efterfølgende forudsætninger](#)

## Procedure

1. Tilslut skærmkablet til skærmmodulet og luk låsen for at fastgøre kablet.
2. Påsæt tapen, der fastgør skærmkablet til skærmmodulet.

## Efterfølgende forudsætninger

1. Genmonter [skærmmodulet](#).
2. Genmonter [systemkortet](#).
3. Genmonter [højtalerne](#).
4. Genmonter [kølelegemet](#).
5. Genmonter [blæseren](#).
6. Genmonter [mikrofonen](#).
7. Genmonter [betjeningsknappkortet](#).
8. Genmonter [trådløs-kortet](#).
9. Genmonter [hukommelsesmodulet](#).
10. Genmonter [systemkortets skærm](#).
11. Følg proceduren fra trin 3 til trin 6 i "[Genmontering af harddisken](#)".
12. Genmonter det [optiske drev](#).
13. Genmonter [bagdækslet](#).
14. Genmonter [foden](#).

# Fjernelse af gummifødder

**BEMÆRK:** Før du arbejder med computerens indvendige dele, skal du læse de sikkerhedsinstruktioner, der fulgte med computeren, og følge trinene i [Før du arbejder med computerens indvendige dele](#). Efter du har arbejdet på computerens indvendige dele, følg vejledningen i [Efter du har udført arbejde på computerens indvendige dele](#). For flere oplysninger om bedste praksis for sikkerhed, se hjemmesiden Regulatory Compliance på [www.dell.com/regulatory\\_compliance](http://www.dell.com/regulatory_compliance).

## Emner:

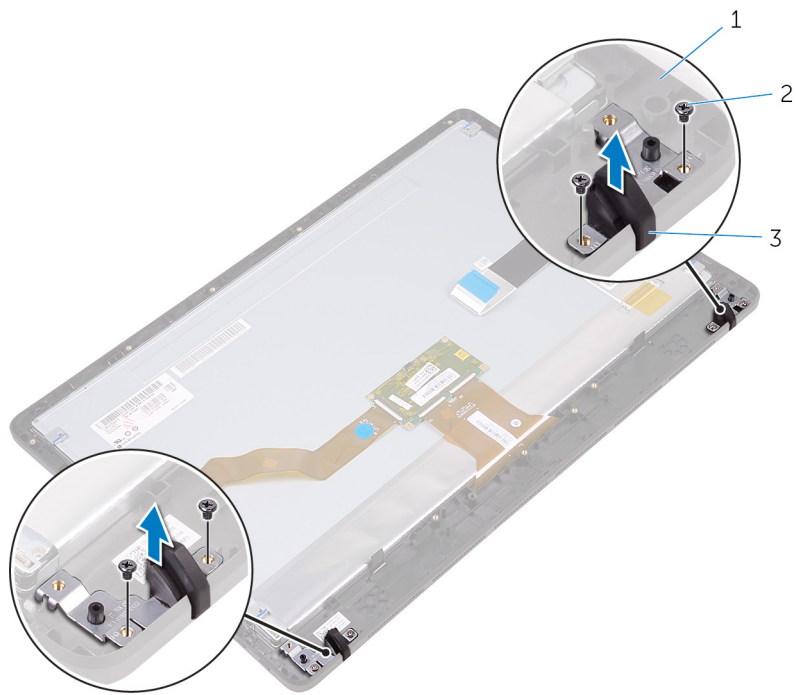
- [Forudsætninger](#)
- [Procedure](#)

## Forudsætninger

1. Fjern [foden](#).
2. Fjern [bagdækslet](#).
3. Fjern det [optiske drev](#).
4. Følg proceduren fra trin 1 til trin 4 i "[Fjernelse af harddisken](#)".
5. Fjern [systemkortets skærm](#).
6. Fjern [hukommelsesmodulet](#).
7. Fjern [trådløs-kortet](#).
8. Fjern [betjeningsknappernes kort](#).
9. Fjern [blæseren](#).
10. Fjern [kølelegemet](#).
11. Fjern [højtalerne](#).
12. Fjern [systemkortet](#).
13. Følg proceduren fra trin 1 til trin 7 i [Fjernelse af skærmmodulet](#).

## Procedure

1. Fjern skruerne, der fastgør gummifødderne til skærmpacetten.
2. Løft gummifødderne af skærmpacetten.



- a. skærmfacet
- b. skruer (4)
- c. gummifødder (2)

# Genmontering af gummifødder

**BEMÆRK:** Før du arbejder med computerens indvendige dele, skal du læse de sikkerhedsinstruktioner, der fulgte med computeren, og følge trinene i [Før du arbejder med computerens indvendige dele](#). Efter du har arbejdet på computerens indvendige dele, følg vejledningen i [Efter du har udført arbejde på computerens indvendige dele](#). For flere oplysninger om bedste praksis for sikkerhed, se hjemmesiden Regulatory Compliance på [www.dell.com/regulatory\\_compliance](http://www.dell.com/regulatory_compliance).

## Emner:

- [Procedure](#)
- [Efterfølgende forudsætninger](#)

## Procedure

1. Ret skruehullerne i gummifødderne ind efter skruehullerne i skærmpacetten.
2. Genmonter skrueerne, der fastgør gummifødderne til skærmpacetten.

## Efterfølgende forudsætninger

1. Følg proceduren fra trin 2 til trin 8 i "[Genmontering af skærmmodul](#)".
2. Genmonter [systemkortet](#).
3. Genmonter [højtalerne](#).
4. Genmonter [kølelegemet](#).
5. Genmonter [blæseren](#).
6. Genmonter [betjeningsknækortet](#).
7. Genmonter [trådløs-kortet](#).
8. Genmonter [hukommelsesmodul](#).
9. Genmonter [systemkortets skærm](#).
10. Følg proceduren fra trin 3 til trin 6 i "[Genmontering af harddisken](#)".
11. Genmonter det [optiske drev](#).
12. Genmonter [bagdækslet](#).
13. Genmonter [foden](#).

# BIOS-installationsprogram

## Oversigt over BIOS

**FORSIGTIG:** Medmindre du er ekspertbruger, må du ikke ændre indstillingerne i BIOS-installationsprogrammet. Visse ændringer kan medføre, at computeren ikke fungerer korrekt.

**BEMÆRK:** Inden du anvender BIOS-installationsprogrammet, anbefales det, at du noterer oplysningerne fra BIOS-installationsprogramskærmen til fremtidig reference.

Brug BIOS-installationsprogrammet til følgende formål:

- Få oplysninger om den hardware, der er installeret på computeren, f.eks. mængden af RAM og harddiskens størrelse.
- Ændre systemkonfigurationsoplysningerne.
- Angive eller skifte indstillinger, som kan vælges af brugeren, f.eks. adgangskoden, typen af installeret harddisk og aktivering eller deaktivering af baseenheder.

## Sådan åbnes BIOS-installationsprogrammet

1. Tænd (eller genstart) computeren.
2. Under POST, når DELL-logoet vises, vent på at F2-prompten vises. Tryk derefter øjeblikkeligt på F2.

**BEMÆRK:** F2-prompten viser at tastaturet er initialiseret. Denne prompt kan optræde meget hurtigt, så du skal se efter den, og så trykke på F2. Hvis du trykker på F2 inden F2-prompten, vil dette tastetryk være tabt. Hvis du venter for længe, og operativsystemets logo fremkommer, vent til skrivebordet vises. Sluk så for computeren og prøv igen.

## Rydning af glemte adgangskoder

**BEMÆRK:** Før du arbejder med computerens indvendige dele, skal du læse de sikkerhedsinstruktioner, der fulgte med computeren, og følge trinene i [Før du arbejder med computerens indvendige dele](#). Efter du har arbejdet på computerens indvendige dele, følg vejledningen i [Efter du har udført arbejde på computerens indvendige dele](#). For flere oplysninger om bedste praksis for sikkerhed, se hjemmesiden Regulatory Compliance på [www.dell.com/regulatory\\_compliance](http://www.dell.com/regulatory_compliance).

## Forudsætninger

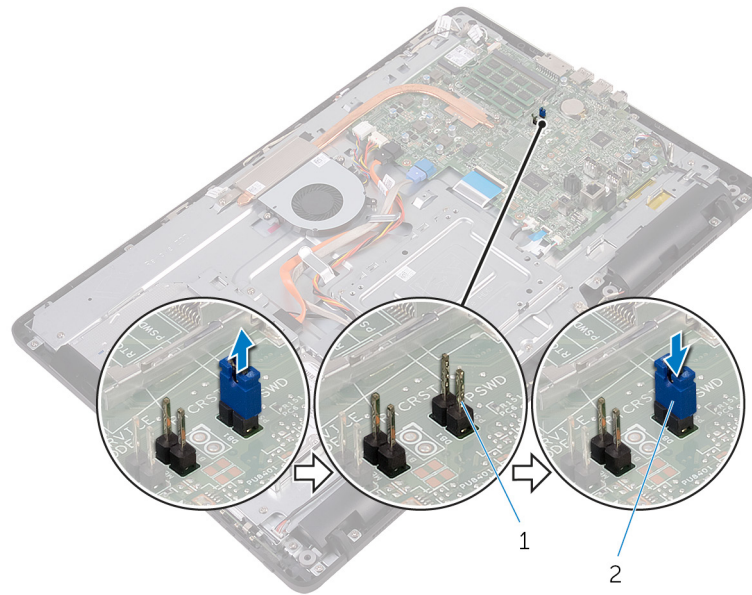
1. Fjern foden.
2. Fjern bagdækslet.
3. Fjern systemkortets skærm.

## Procedure

1. Find adgangskodejumperen (PSWD) på systemkortet.

**BEMÆRK:** For flere oplysninger om placering af jumperen, se "[Systemkortkomponenter](#)".

2. Fjern jumperstikket fra adgangskode-jumperbenene.
3. Vent 5 sekunder, og genplacer jumperstikket i dets oprindelige placering.



- a. adgangskode-jumperben
- b. jumperstik

## Efterfølgende forudsætninger

1. Genmonter [systemkortets skærm](#).
2. Genmonter [bagdækslet](#).
3. Genmonter [foden](#).

## Rydning af CMOS-indstillinger

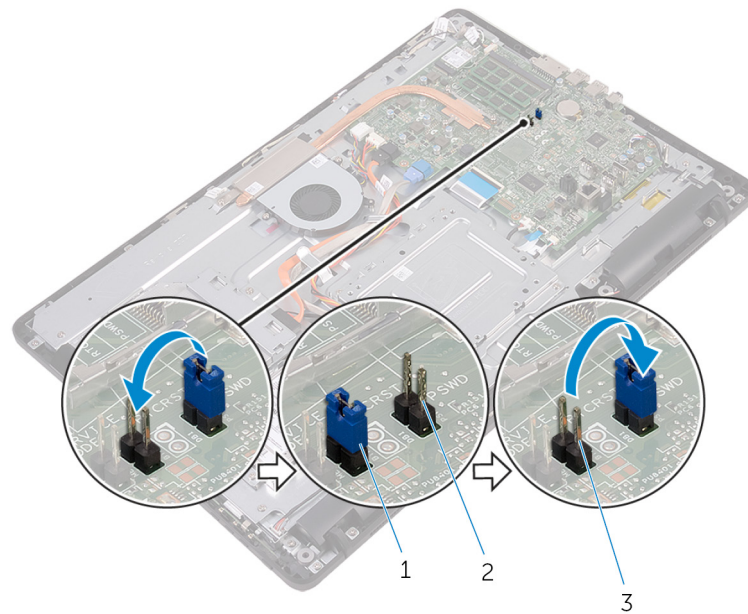
**BEMÆRK:** Før du arbejder med computerens indvendige dele, skal du læse de sikkerhedsinstruktioner, der fulgte med computeren, og følge trinene i [Før du arbejder med computerens indvendige dele](#). Efter du har arbejdet på computerens indvendige dele, følg vejledningen i [Efter du har udført arbejde på computerens indvendige dele](#). For flere oplysninger om bedste praksis for sikkerhed, se hjemmesiden Regulatory Compliance på [www.dell.com/regulatory\\_compliance](http://www.dell.com/regulatory_compliance).

## Forudsætninger

1. Fjern [foden](#).
2. Fjern [bagdækslet](#).
3. Fjern [systemkortets skærm](#).

## Procedure

1. Find CMOS-nulstillingsjumperen (RTCRST) på systemkortet.
2. Fjern jumperstikket fra adgangskode-jumperbenene og placer det på CMOS-jumperbenene.
3. Vent 5 sekunder, og genplacer jumperstikket til dets oprindelige placering.




- a. jumperstik
- b. adgangskode-jumperben
- c. CMOS-jumperben

## Efterfølgende forudsætninger

1. Genmonter [systemkortets skærm](#).
2. Genmonter [bagdækslet](#).
3. Genmonter [foden](#).

## Sådan opdateres BIOS'en

Du skal muligvis opdatere BIOS, når der er en opdatering tilgængelig, eller når du genmonterer systemkortet. For at flash-opdatere BIOS:

1. Tænd computeren.
2. Gå til [www.dell.com/support](http://www.dell.com/support).
3. Klik på **Product Support (Produktsupport)**, indtast din computers servicemærke og klik på **Submit (Send)**.  
 **BEMÆRK:** Hvis du ikke har servicemærket, brug autodetekteringsfunktionen eller gennemse din computermodel manuelt.
4. Klik på **Drivers & downloads > Find it myself (Finder det selv)**.
5. Vælg det operativsystem der er installeret på din computer.
6. Rul ned gennem siden og udvid **BIOS**.
7. Klik på **Download** for at hente den seneste BIOS-version til computeren.
8. Efter hentning er afsluttet, naviger til mappen hvor du gemte BIOS-opdateringsfilen.
9. Dobbeltklik på BIOS-opdateringsfilens ikon og følg vejledningen på skærmen.

# Teknologi og komponenter

**BEMÆRK:** Skærbillederne fra enhedshåndteringen på din computer kan variere afhængigt af den bestilte konfiguration.

## Emner:

- Lyd
- Kamera
- Skærm
- HDMI
- Grafik
- Intel WiDi
- USB
- Wi-Fi
- Bluetooth
- Harddisk
- Mediekortlæser
- Strømadapter
- Chipsæt
- Hukommelse
- Processorer
- Operativsystem
- Placering af servicemærke
- Enhedsdrivere
- Oversigt over BIOS

## Lyd

Computeren leveres med Realtek ALC3661 med Waves MaxxAudio Pro, som er hjælpeprogrammet til at justere de forskellige lydindstillinger.

**BEMÆRK:** Audio-driverne er allerede installeret, når du modtager din computer.

## Sådan hentes lyddriveren

1. Tænd computeren.
2. Gå til [www.dell.com/support](http://www.dell.com/support).
3. Klik på **Product Support (Produktsupport)**, indtast din computers servicemærke og klik på **Submit (Send)**.

**BEMÆRK:** Hvis du ikke har servicemærket, brug autodetekteringsfunktionen eller gennemse din computermodel manuelt.

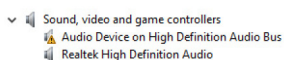
4. Klik på **Drivers & downloads (Drivere og downloads) > Find it myself (Finder det selv)**.
5. Rul ned gennem siden og udvid **Audio (Lyd)**.
6. Klik på **Download (Hent)** for at hente lyddriveren.
7. Gem filen og når overførslen er fuldført, naviger til mappen, hvor du gemte audio-driverfilen.
8. Dobbeltklik på audio-driverfilikonet og følg vejledningen på skærmen for at installere driveren.

## Sådan identificeres lydcontrolleren

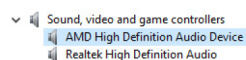
1. Klik på søgefeltet på proceslinjen, og skriv `Device Manager`.

2. Klik på **Enhedshåndtering**.  
Vinduet, **Enhedshåndtering** vises.
3. Udvid **Enheder til lyd, video og spil** for at se lydcontrolleren.

#### Inden installation



#### Efter installation



## Sådan ændres lydindstillingerne

1. Klik på søgefeltet på proceslinjen, og skriv `Dell Audio`.
2. Klik på **Dell Audio**, og skift lydindstillingerne efter behov.

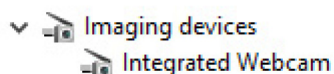
## Kamera

Computeren leveres med et integreret 0,92 megapixel højhastighedskamera med en maksimal HD-opløsning på 1280 x 720 ved 30 FPS.

 **BEMÆRK:** Du skal udskifte kameraet, hvis du oplever fejl med de indbyggede mikrofoner.

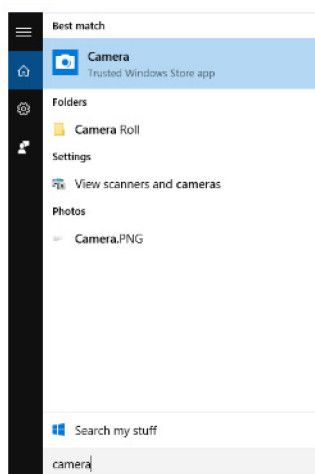
## Sådan identificeres webcammet i enhedshåndtering

1. Klik på søgefeltet på proceslinjen, og skriv `Device Manager`.
2. Klik på **Enhedshåndtering**.  
Vinduet **Enhedshåndtering** vises.
3. Udvid **Billedenheder**.



## Sådan startes kameraprogrammet

1. Klik på søgefeltet på proceslinjen, og skriv `Camera`.
2. Klik på **Kamera**.



# Sådan hentes Dell Webcam Central

Der følger en CD med din computer, som indeholder softwaren til Dell Webcam Central. Hvis du ikke har softwaren, kan du hente softwaren ved at registrere dig gennem My Account (Min konto) på Dells websted.

**BEMÆRK:** Softwaren til Dell Webcam Central kan ikke hentes fra supportsiden eller ressource-CD'en.

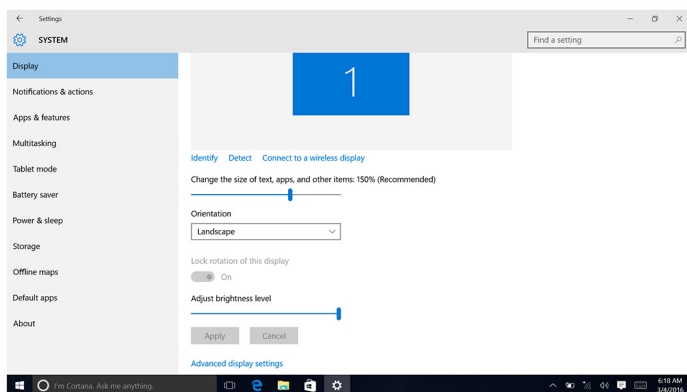
## Skærm

Computeren leveres med følgende skærmmuligheder:

- 21,5" FHD + berøringsskærm med en opløsning på 1920 X 1080
- 21,5" FHD + ikke-berøringsskærm med en opløsning på 1920 X 1080

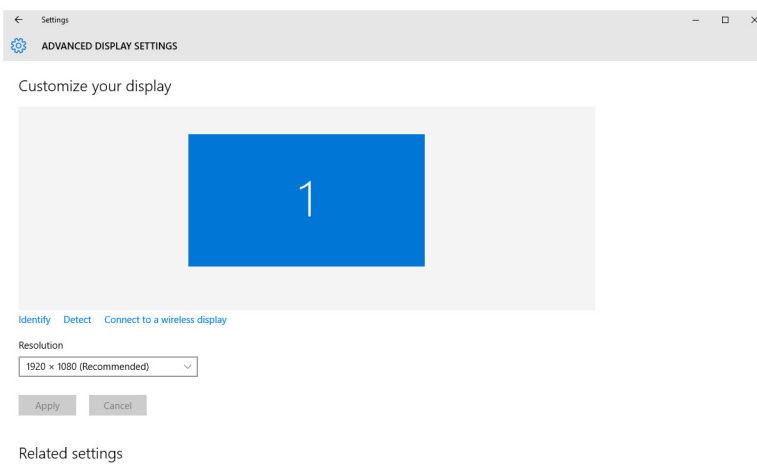
## Sådan justeres lysstyrken

1. Højreklik på skrivebordet og vælg **Skærmindstillinger**.
2. Træk i skyderen **Juster lysstyrkeniveauet** for at justere lysstyrken.



## Sådan ændres skærmopløsningen

1. Højreklik og hold på skrivebordet, og vælg **Skærmindstillinger**.
2. Klik på **Avancerede skærmindstillinger**.
3. Vælg den ønskede opløsning fra rullelisten.
4. Klik på **Anvend**.



## Sådan rengøres skærmen

**FORSIGTIG:** Brug ikke stoffer så som alkohol, kemikalier eller husholdningsrengøringsmidler til rengøring af skærmen.

**FORSIGTIG:** Undgå at trykke for kraftigt på skærmen ved rengøring og aftørring af overskydende rengøringsmiddel, for ikke at beskadige skærmen.

**BEMÆRK:** Der bør anvendes et kommercielt skærmrengørings sæt. Hvis man ikke har et, brug en blød, fugtig mikrofiberklud, der er fugtet med destilleret vand.

1. Sluk for din computer og skærm inden rengøring.
2. Tør forsigtigt i cirkelbevægelser for at fjerne støv og andre partikler fra skærmen.
3. Lad skærmen tørre helt, inden den tændes.

## HDMI

Computeren har en HDMI-indgang på bagsiden. HDMI-indgangen gør det muligt at tilslutte en spillekonsol, Blu-ray-afspiller eller andre enheder med HDMI-udgang.

## Grafik

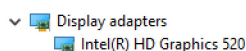
Computeren leveres med AMD Radeon R5 A335-skærmcontrolleren.

## Sådan hentes grafikdriveren

1. Tænd computeren.
2. Gå til [www.dell.com/support](http://www.dell.com/support).
3. Klik på **Product Support (Produktsupport)**, indtast din computers servicenummer, og klik på **Submit (Send)**.  
**BEMÆRK:** Hvis du ikke har servicemærket, brug autodetekteringsfunktionen eller gennemse din computermodel manuelt.
4. Klik på **Drivers & downloads > Find it myself (Finder det selv)**.
5. Rul ned gennem siden og udvid **Video**.
6. Klik på **Download (Hent)** for at hente grafikdriveren til computeren.
7. Gem filen og når overførslen er fuldført, naviger til mappen, hvor du gemte grafikdriverfilen.
8. Dobbeltklik på grafikdriver-filikonet og følg vejledningen på skærmen for at installere driveren.

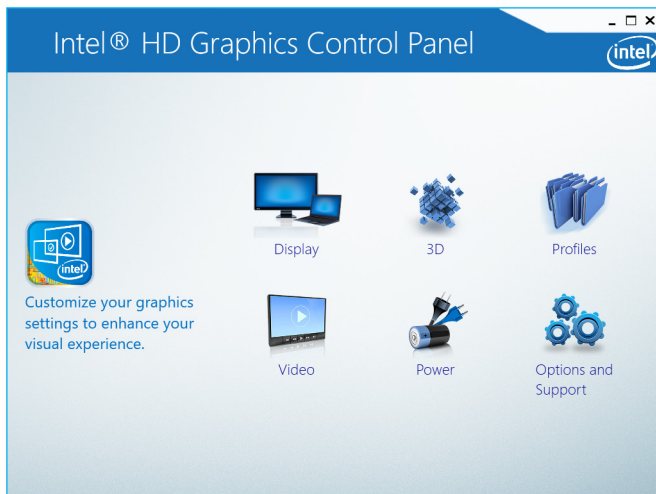
## Sådan identificeres skærmadapteren

1. Klik på søgefeltet på proceslinjen, og skriv `Device Manager`.
2. Klik på **Enhedshåndtering**.  
Vinduet **Enhedshåndtering** vises.
3. Udvid **Display adapters (Skærmadapters)**.

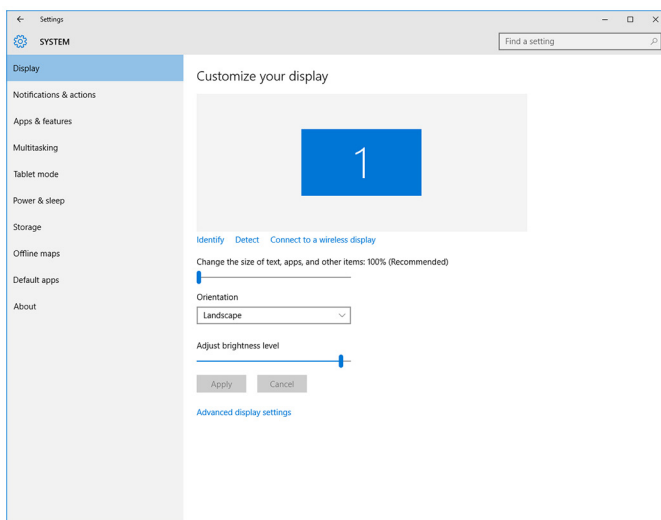


## Sådan ændres skærmen og Graphics Control Panel (Grafikkontrolpanel)

1. Højreklik på skrivebordet, og vælg **Grafikegenskaber** for at starte **Intel HD Graphics Control Panel**.



2. Klik på **Display (Skærm)**.
3. Ændr de ønskede skærmindstillinger.



## Intel WiDi


Med den trådløse skærmfunktion kan du dele computerskærmen med et kompatibelt TV uden brug af kabler. Du skal tilslutte en trådløs skærmadapter til TV'et inden konfiguration af trådløs skærm. Se TV'ets dokumentation for at finde ud af, om det understøtter denne funktion.

Følgende skema giver de basale systemkrav for en trådløs skærm.

Processor	2. generation Intel Core i3/i5/i7
Video Controller	Intel HD Graphics
WLAN-kort	Intel 2230 eller Intel 6150
Operativsystem	Windows 7 eller senere
Drivere	Hent og installer den seneste driver til "Intel Wireless Display Connection Manager" tilgængelig på <a href="http://www.dell.com/support">www.dell.com/support</a>

## Sådan hentes WiDi-programmet

1. Tænd computeren.

- Gå til [www.dell.com/support](http://www.dell.com/support).
- Klik på **Product Support (Produktsupport)**, indtast din computers servicemærke og klik på **Submit** (Send).
-  **BEMÆRK:** Hvis du ikke har servicemærket, brug autodetekteringsfunktionen eller gennemse din computermodel manuelt.
- Klik på **Drivers & downloads (Drivere og downloads) > Find it myself (Finder det selv)**.
- Rul ned gennem siden og udvid **Video**.
- Klik på **Download (Hent)** for at hente Intel WiDi-programmet til computeren.
- Efter hentning er afsluttet, naviger til mappen hvor du gemte programmet.
- Dobbeltklik på programfilikonet, og følg vejledningen på skærmen for at installere programmet.

## Sådan konfigureres den trådløse skærm

- Tænd computeren
-  **BEMÆRK:** Kontroller at Wi-Fi er aktiveret.
- Tilslut den trådløse skærmadapter til tv'et.
- Tænd for tv'et og den trådløse skærmadapter.
- Vælg den relevante videokilde til dit tv, så som HDMI1, HDMI2 eller S-video.
- Dobbeltklik, eller dobbelttap på ikonet, Intel Wireless Display på skrivebordet. Vinduet, **Intel trådløs-skærm** vises.
- Klik, eller tap på **Søg efter tilgængelige skærme**.
- Vælg din trådløse skærmadapter fra listen, **Registrerede trådløse skærme**.
- Indtast den sikkerhedskode der vises på dit tv.


## USB

Computeren leveres med følgende USB-porte:

Porte	Placering
USB 2.0-porte (2)	Bagside
USB 3.0-porte (2)	Venstre side

 **BEMÆRK:** Ved USB 3.0 skal der installeres en driver, inden den kan registrere USB-enheder.

## Sådan hentes USB 3.0-driveren

- Tænd computeren.
- Gå til [www.dell.com/support](http://www.dell.com/support).
- Klik på **Product Support (Produktsupport)**, indtast din computers servicemærke og klik på **Submit** (Send).
-  **BEMÆRK:** Hvis du ikke har servicemærket, brug autodetekteringsfunktionen eller gennemse din computermodel manuelt.
- Klik på **Drivers & downloads > Find it myself (Finder det selv)**.
- Rul ned gennem siden og udvid **Chipset (Chipsæt)**.
- Klik på **Download (Hent)** for at hente USB 3.0-driveren.
- Efter hentning er afsluttet, naviger til mappen hvor du gemte USB 3.0-driverfilen.
- Dobbeltklik på USB 3.0-driverfilikonet og følg vejledningen på skærmen.

# Aktivering eller deaktivering af USB i BIOS-installationsprogrammet

1. Tænd for, eller genstart computeren.
2. Tryk på F2 når DELL-logoet vises på skærmen, for at åbne BIOS-installationsprogrammet. BIOS-installationsprogrammet vises.
3. I den venstre rude, vælg **Settings (Indstillinger) > System Configuration (Systemkonfiguration) > USB Configuration (USB-konfiguration)**.  
USB-konfigurationen vises i den højre rude.
4. Vælg afkrydsningsfeltet **Enable External USB Port (Aktiver ekstern USB-port)** for henholdsvis at aktivere eller at deaktivere den.
5. Gem BIOS-installationsprogramindstillingerne og afslut.

## Sådan udbedres en startfejl forårsaget af USB-emulering

Nogen gange vil computeren ikke starte operativsystemet, når der er tilsluttet en USB-enhed til computeren under opstart. Dette sker, fordi computeren leder efter startfiler på USB-enheden. Følg disse trin for at løse dette startproblem:

1. Tænd for, eller genstart computeren.
2. Tryk på F2 når DELL-logoet vises på skærmen, for at åbne BIOS-installationsprogrammet.
3. I den venstre rude, vælg **Settings (Indstillinger) > System Configuration (Systemkonfiguration) > USB Configuration (USB-konfiguration)**.  
USB-konfigurationen vises i den højre rude.
4. Ryd afkrydsningsfeltet **Enable Boot Support (Aktiver startsupport)** for at aktivere eller deaktivere det.
5. Gem indstillingerne og afslut.

## Wi-Fi

Computeren leveres med følgende:


- Wi-Fi 802.11 ac
- Wi-Fi 802.11b/g/n

## Tænde og slukke for Wi-Fi

 **BEMÆRK:** Der er ikke en fysisk kontakt til at slå Wi-Fi til eller fra. Det skal gøres via computerindstillingerne.

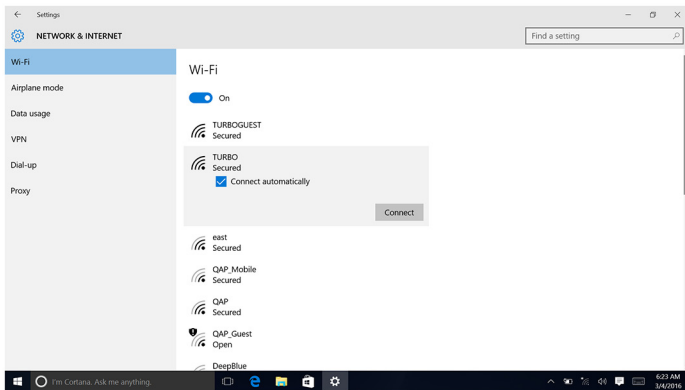
1. Skub fra skærmens højre side, eller klik på ikonet **Handlingscenter** på proceslinjen, for at åbne handlingscentret.
2. Klik på **Wi-Fi** for at slå Wi-Fi til eller fra.

## Sådan hentes Wi-Fi-driveren

1. Tænd computeren.
2. Gå til [www.dell.com/support](http://www.dell.com/support).
3. Klik på **Product Support (Produktsupport)**, indtast din computers servicemærke og klik på **Submit** (Send).  
 **BEMÆRK:** Hvis du ikke har servicemærket, brug autodetekteringsfunktionen eller gennemse din computermodel manuelt.
4. Klik på **Drivers & downloads (Drivere og downloads) > Find it myself (Finder det selv)**.
5. Rul ned gennem siden og udvid **Network (Netværk)**.
6. Klik på **Download (Hent)** for at hente Wi-Fi-driveren til computeren.
7. Efter hentning er afsluttet, naviger til mappen hvor du gemte Wi-Fi-driverfilen.
8. Dobbeltklik på driverfilens ikon, og følg vejledningen på skærmen.

## Sådan konfigureres Wi-Fi

1. Slå Wi-Fi til. Du kan finde flere oplysninger i [Slå Wi-Fi til eller fra](#).
2. Skub fra skærmens højre side, eller klik på ikonet **Handlingscenter** på proceslinjen, for at åbne handlingscentret.
3. Klik på **Wi-Fi**, og klik derefter på **Gå til indstillinger**. Der vises en liste med tilgængelige netværk.
4. Vælg dit netværk og klik på **Tilslut**.



**BEMÆRK:** Indtast sikkerhedsnøglen hvis du bliver bedt om det.

## Bluetooth

Denne computer leveres med Bluetooth 4.0.

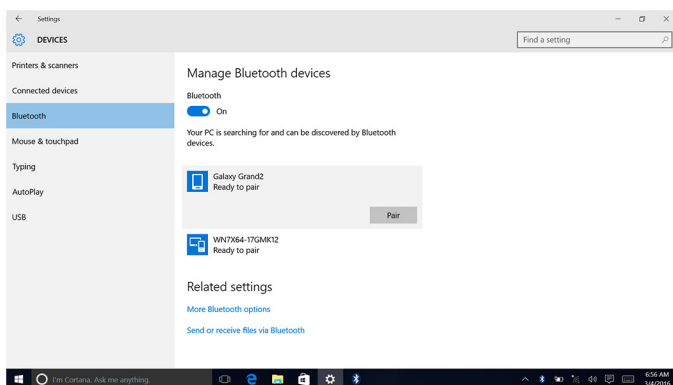
## Slå Bluetooth til og fra

**BEMÆRK:** Der er ikke en fysisk kontakt til at slå Bluetooth til eller fra. Det skal gøres via computerindstillingerne.

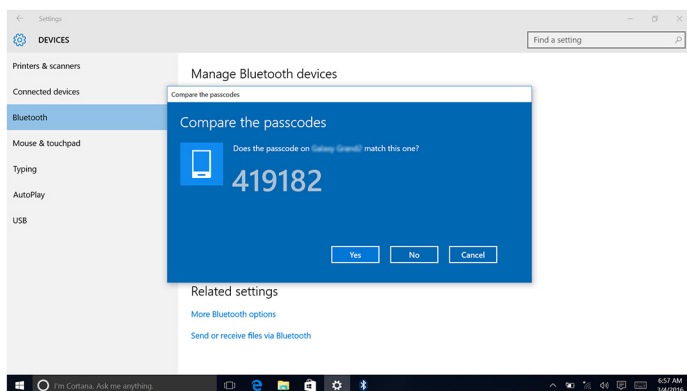
1. Skub fra skærmens højre side, eller klik på ikonet **Handlingscenter** på proceslinjen, for at åbne handlingscentret.
2. Klik på **Bluetooth** for at slå Bluetooth til eller fra.

## Sådan parres Bluetooth-aktiverede enheder

1. Slå Bluetooth til.  
Du kan finde flere oplysninger i [Slå Bluetooth til eller fra](#).
2. Skub fra skærmens højre side, eller klik på ikonet **Handlingscenter** på proceslinjen, for at åbne handlingscentret.
3. Klik på **Bluetooth**, og klik derefter på **Gå til indstillinger**.
4. Vælg den ønskede Bluetooth-enhed.
5. Klik på **Dan par** for at parre Bluetooth-enhederne.

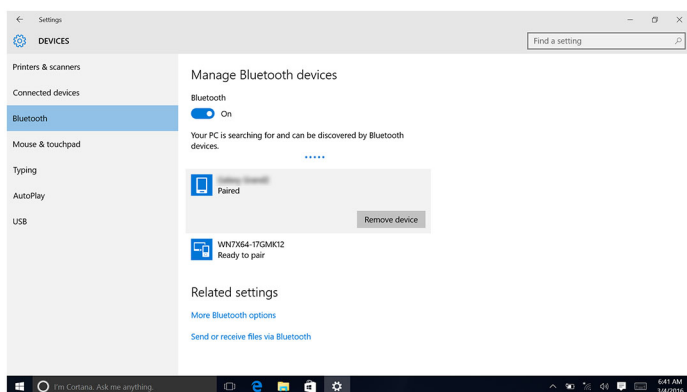


6. Klik på **Ja** for at bekræfte adgangskoder for begge enheder.



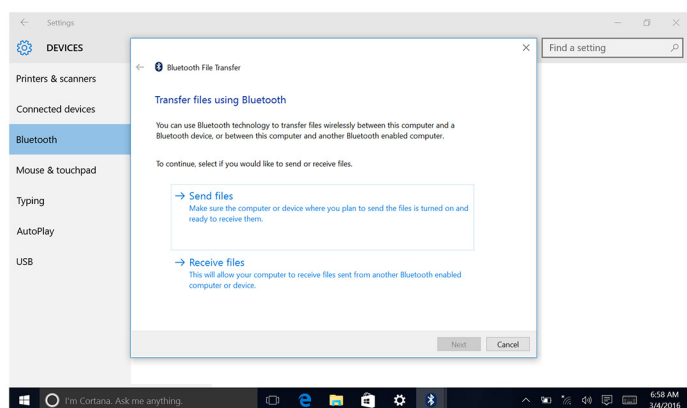
## Sådan fjernes Bluetooth-enheden

1. Skub fra skærmens højre side, eller klik på ikonet **Handlingscenter** på proceslinjen, for at åbne handlingscentret.
2. Klik på **Bluetooth**, og klik derefter på **Gå til indstillinger**.
3. Klik på den enhed du vil fjerne, og klik så på **Fjern enhed**.



## Sådan overføres filer mellem enheder ved brug af Bluetooth

1. Skub fra skærmens højre side, eller klik på ikonet **Handlingscenter** på proceslinjen, for at åbne handlingscentret.
2. Klik på **Bluetooth**, og klik derefter på **Gå til indstillinger**.
3. Vælg din Bluetooth-enhed.
4. Klik på **Send eller modtag filer via Bluetooth**.
5. I vinduet **Bluetooth-filoverførsel** skal du klikke på **Send filer** og vælge den ønskede fil.



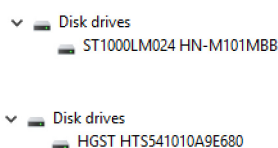
# Harddisk

Følgende skema viser harddiskmulighederne i denne computer:

Indstillinger	Mål
HDD	2,5"-drev

## Sådan identificeres harddisken

1. På proceslinjen, klik på søgefeltet, og skriv så Device Manager.
2. Klik på **Enhedshåndtering**.  
Vinduet **Enhedshåndtering** vises.
3. Udvid **Diskdrev**.



## Sådan identificeres harddisken i BIOS-installationsprogrammet.

1. Tænd for, eller genstart computeren.
2. Tryk på F2 når DELL-logoet vises på skærmen, for at åbne BIOS-installationsprogrammet.  
En liste med harddiske vises under **System Information (Systemoplysninger)** under gruppen **General (Generelt)**.

## Mediekortlæser

Computeren har et SD-kortslot i venstre side.

## Sådan hentes driveren til mediekortlæseren


1. Tænd computeren.
2. Gå til [www.dell.com/support](http://www.dell.com/support).
3. Klik på **Product Support (Produktsupport)**, indtast din computers servicemærke og klik på **Submit** (Send).  
**BEMÆRK:** Hvis du ikke har servicemærket, brug autodetekteringsfunktionen eller gennemse din computermodel manuelt.
4. Klik på **Drivers & downloads (Drivere og downloads) > Find it myself (Finder det selv)**.
5. Rul ned gennem siden og udvid **Chipset (Chipsæt)**.
6. Klik på **Download (Hent)** for at hente kortlæserdriveren til computeren.
7. Efter hentning er afsluttet, naviger til mappen hvor du gemte driverfilen til mediekortlæseren.
8. Dobbeltklik på filikonet for kortlæserdriveren, og følg vejledningen på skærmen.


## Sådan browses et mediekort

1. Indsæt mediekortet med metalkontakterne vendende nedad.  
Kortet vil auto-afspilles, og der kommer en meddelelse på skærmen.
2. Følg vejledningen på skærmen.

# Strømadapter

Computeren leveres med en 65 watt eller 90 watt strømadapter.

 **ADVARSEL:** Når du fjerner strømadapterkablet fra computeren, skal du tage fat i stikket – ikke i selve kablet. Når du fjerner kablet, skal du gøre det forsigtigt for at undgå at bøje kablets stikben. Når du tilslutter kablet, skal du sikre dig, at porten og stikket er rettet ind efter hinanden.

 **ADVARSEL:** Strømadapteren fungerer med stikkontakter over hele verden. Der er imidlertid forskel på stikkontakter og stikdåser i forskellige lande. Hvis du bruger et inkompatibelt kabel eller tilslutter kablet forkert til stikdåsen eller stikkontakten, kan det medføre brand eller skader på udstyr.

# Chipsæt

Chipsættet er virtuelt delt i to sektioner — Northbridge og Southbridge. Alle computerens komponenter kommunikerer med CPU'en igennem chipsættet.

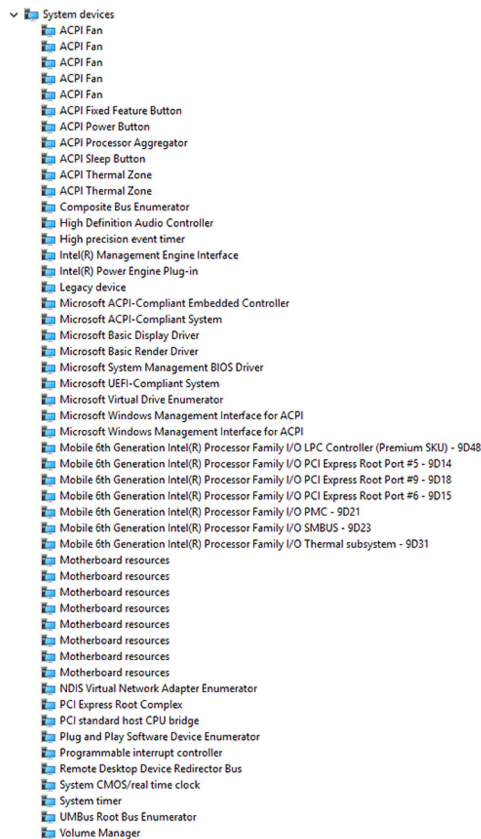
Computeren leveres med chipsættet integreret i processoren.

## Sådan hentes chipsætdriveren

1. Tænd computeren.
2. Gå til [www.dell.com/support](http://www.dell.com/support).
3. Klik på **Product Support (Produktsupport)**, indtast din computers servicemærke og klik på **Submit** (Send).  
 **BEMÆRK:** Hvis du ikke har servicemærket, brug autodetekteringsfunktionen eller gennemse din computermodel manuelt.
4. Klik på **Drivers & downloads (Drivere og downloads) > Find it myself (Finder det selv)**.
5. Rul ned gennem siden og udvid **Chipset (Chipsæt)**.
6. Klik på **Download (Hent)** for at hente lyddriveren til computeren.
7. Efter hentning er afsluttet, naviger til mappen, hvor du gemte chipsæt-driverfilen.
8. Dobbeltklik på chipsæt-driverfilens ikon og følg vejledningen på skærmen.

## Sådan identificeres chipsættet


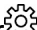
1. På proceslinjen, klik på søgefeltet, og skriv så Device Manager.
2. Klik på **Enhedshåndtering**.  
Vinduet **Enhedshåndtering** vises.
3. Udvid **Systemenheder**.



## Hukommelse

Computeren har to SODIMM-slots (RAM), som du får adgang til ved at fjerne bagdækslet. Understøttede hukommelseskonfigurationer er 2 GB, 4 GB, 6 GB, 8 GB, 10 GB, 12 GB og 16 GB.

## Sådan kontrolleres systemhukommelsen i Windows

1. Klik på **Start** .
2. Vælg **Indstillinger** .
3. Klik på **System > Om**.

## Sådan verificeres systemhukommelsen i BIOS-installationsprogrammet

1. Tænd for, eller genstart computeren.
2. Tryk på F2 når DELL-logoet vises på skærmen, for at åbne BIOS-installationsprogrammet.
3. I den venstre røde, vælg **Settings (Indstillinger) > General (Generelt) > System Information (Systemoplysninger)**. Hukommelsesoplysningerne vises i den højre røde.

## Sådan testes hukommelse med ePSA

1. Tænd for, eller genstart computeren.
2. Tryk på F12 når DELL-logoet vises på skærmen, for at åbne startmenuen.
3. Brug piltasterne til at fremhæve indstillingerne i menuen **Diagnostics (Diagnosticering)** og tryk på **Enter**.
4. Følg vejledningen på skærmen for at afslutte PSA (ePSA Pre-boot System Assessment).



**BEMÆRK:** Hvis operativsystemlogoet vises, skal du vente, indtil du ser skrivebordet. Sluk for computeren, og forsøg igen.

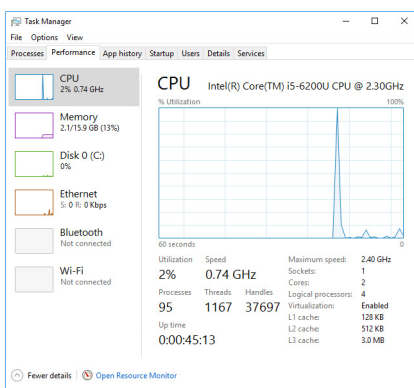
## Processorer

Computeren leveres med følgende processorer:

- 6. generation Intel Core i3/i5

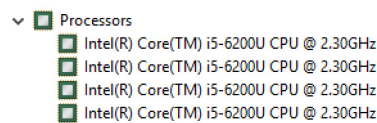
## Sådan kontrolleres processorbrug i joblisten

1. Højreklik på proceslinjen.
2. Klik på **Jobliste**.  
Vinduet **Jobliste** vises.
3. Klik på fanen **Ydeevne** for at se oplysninger om processorydeevnen.



## Sådan identificeres processorerne i Windows

1. På proceslinjen, klik på søgefeltet, og skriv så Device Manager.
2. Klik på **Enhedshåndtering**.  
Vinduet **Enhedshåndtering** vises.
3. Udvid **Processorer**.



## Operativsystem

Computeren leveres med Windows 10 som fabriksinstallation.

## Placering af servicemærke

Servicemærket er en unik alfanumerisk identifikator, der gør det muligt for Dells teknikere at identificere hardwarekomponenter i din computer og få adgang til garantioplysninger.

# Enhedsdrivere

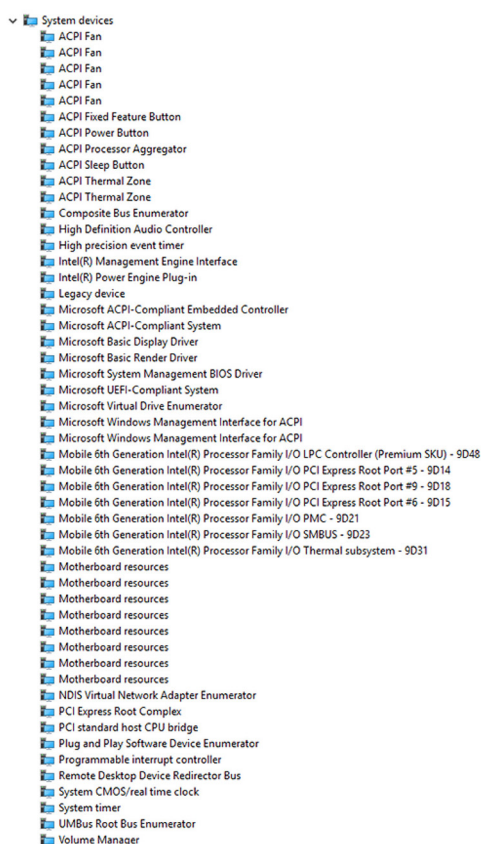
## Intel Dynamic Platform og Thermal Framework

Kontroller i enhedshåndtering om Intel Dynamic Platform og Thermal Framework er installeret. Installer driveropdateringerne fra [www.dell.com/support](http://www.dell.com/support).



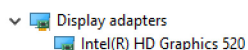
## Installationshjælpeprogram til Intel chipsæt

I enhedshåndtering, kontroller om chipsæt-driveren er installeret. Installer driveropdateringerne fra [www.dell.com/support](http://www.dell.com/support).



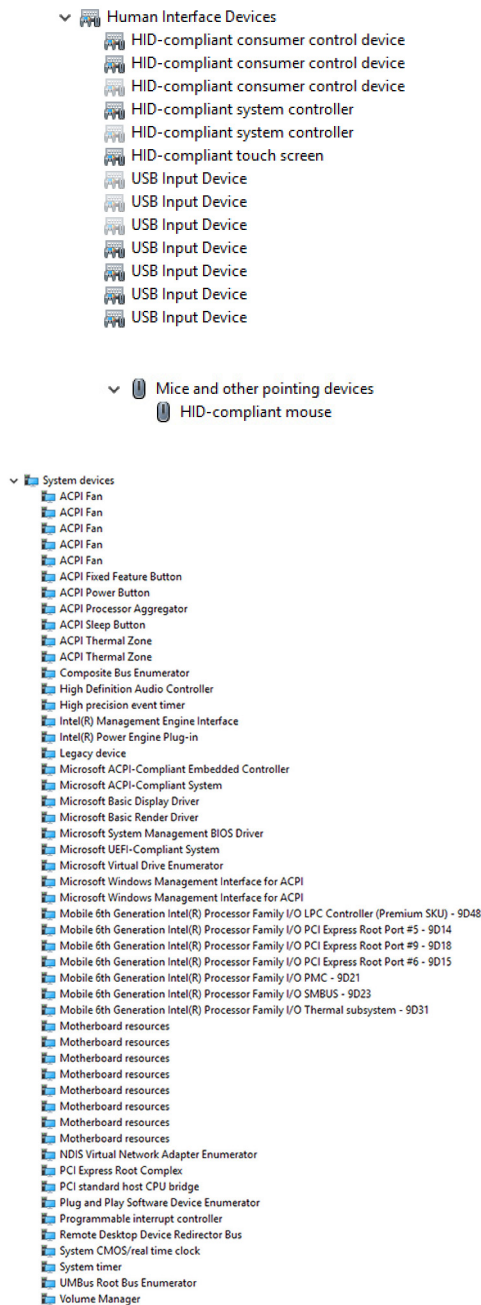
## Grafik

I enhedshåndtering, kontroller om videodriveren er installeret. Installer videodriveropdateringerne fra [www.dell.com/support](http://www.dell.com/support).



## Intel seriel I/O-driver

I enhedshåndtering, kontroller om Intel seriel I/O-driver er installeret. Installer driveropdateringerne fra [www.dell.com/support](http://www.dell.com/support).



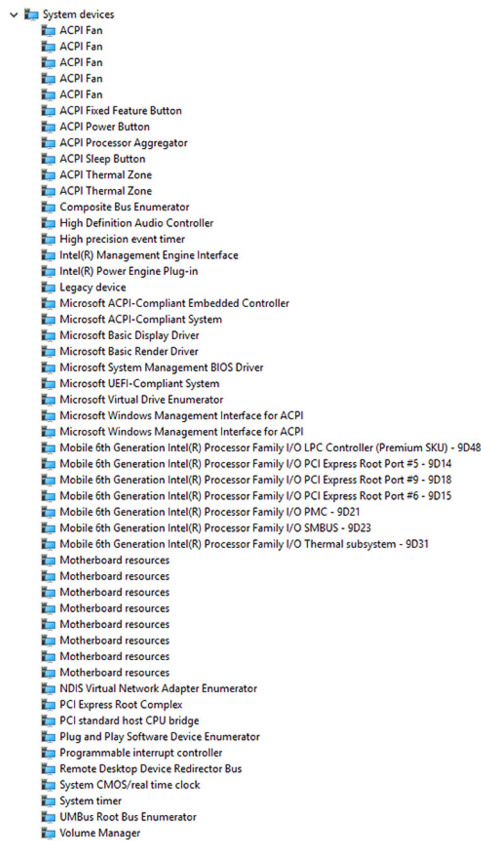
## Intel Trusted Execution Engine Interface

Kontroller i enhedshåndtering om Intel Trusted Execution Engine Interface er installeret. Installer driveropdateringerne fra [www.dell.com/support](http://www.dell.com/support).

- System devices
  - ACPI Fan
  - ACPI Fan
  - ACPI Fan
  - ACPI Fan
  - ACPI Fan
  - ACPI Fixed Feature Button
  - ACPI Power Button
  - ACPI Processor Aggregator
  - ACPI Sleep Button
  - ACPI Thermal Zone
  - ACPI Thermal Zone
  - Composite Bus Enumerator
  - High Definition Audio Controller
  - High precision event timer
  - Intel(R) Management Engine Interface
  - Intel(R) Power Engine Plug-in
  - Legacy device
  - Microsoft ACPI-Compliant Embedded Controller
  - Microsoft ACPI-Compliant System
  - Microsoft Basic Display Driver
  - Microsoft Basic Render Driver
  - Microsoft System Management BIOS Driver
  - Microsoft UEFI-Compliant System
  - Microsoft Virtual Drive Enumerator
  - Microsoft Windows Management Interface for ACPI
  - Microsoft Windows Management Interface for ACPI
  - Mobile 6th Generation Intel(R) Processor Family I/O LPC Controller (Premium SKU) - 9D48
  - Mobile 6th Generation Intel(R) Processor Family I/O PCI Express Root Port #5 - 9D14
  - Mobile 6th Generation Intel(R) Processor Family I/O PCI Express Root Port #9 - 9D18
  - Mobile 6th Generation Intel(R) Processor Family I/O PCI Express Root Port #6 - 9D15
  - Mobile 6th Generation Intel(R) Processor Family I/O PMIC - 9D21
  - Mobile 6th Generation Intel(R) Processor Family I/O SMBUS - 9D23
  - Mobile 6th Generation Intel(R) Processor Family I/O Thermal subsystem - 9D31
  - Motherboard resources
  - Motherboard resources
  - Motherboard resources
  - Motherboard resources
  - Motherboard resources
  - Motherboard resources
  - Motherboard resources
  - Motherboard resources
  - Motherboard resources
  - NDIS Virtual Network Adapter Enumerator
  - PCI Express Root Complex
  - PCI standard host CPU bridge
  - Plug and Play Software Device Enumerator
  - Programmable interrupt controller
  - Remote Desktop Device Redirector Bus
  - System CMOS/real time clock
  - System timer
  - UMBus Root Bus Enumerator
  - Volume Manager

## Intel Virtual Button-driver

I enhedshåndtering, kontroller om Intel Virtual Button-driver er installeret. Installer driveropdateringerne fra [www.dell.com/support](http://www.dell.com/support).



## Intel Wireless 3165 Wi-Fi- og Bluetooth-drivere

I enhedshåndtering, kontroller om netværkskortdriveren er installeret. Installer driveropdateringerne fra [www.dell.com/support](http://www.dell.com/support).



I enhedshåndtering, kontroller om Bluetooth-driveren er installeret. Installer driveropdateringerne fra [www.dell.com/support](http://www.dell.com/support).



## Oversigt over BIOS

**BIOS** styrer datastrømmen mellem computerens operativsystem og de tilsluttede enheder, så som harddisk, videoadapter, tastatur, mus og printer.

## Sådan åbnes BIOS-installationsprogrammet

1. Tænd for, eller genstart computeren.
2. Tryk på F2 når DELL-logoet vises på skærmen, for at åbne BIOS-installationsprogrammet. Du kan ændre de brugerdefinerede indstillinger i BIOS-installationsprogrammet.

## Startmenu

Denne computer indeholder en engangs-startmenu. Med denne funktion kan du ændre rækkefølgen for de enheder, som din computer forsøger at starte fra – f.eks. diskette, CD-ROM eller harddisk.

## Startmenuforbedringer

Startmenuen forbedringer er som følger:

- **Easier Access** (Nemmere adgang) – Tryk på F12 for at åbne startvalgsmenuen.
- **User Prompting** (Bruger-prompt) – Brugeren promptes om at bruge en tast på BIOS-skærmen.
- **Diagnostics Options** (Diagnosticeringsindstillinger) – Startmenuen inkluderer ePSA-diagnosticeringsindstillinger.

## Sådan tidsindstilles tastesequenser

Tastaturet er ikke den første enhed der initialiseres ved opstart. Dette betyder, at hvis du foretager et tastetryk for tidligt, vil tastaturet låses. I disse tilfælde vil der vises en tastaturfejlmeldelse på skærmen, og du kan ikke genstarte din computer med Ctrl+Alt+Del-kombinationen.

Vent indtil tastaturet er helt initialiseret, for at undgå at tastaturet låses. Tastaturet er initialiseret, når et af følgende optræder:

- Tastaturindikatoren blinker.
- Prompten "F2=Setup" vises i skærmens øverste højre hjørne under opstart.

# Systemdiagnosticeringsindikatorer

**Strømstatusindikatoren:** Viser strømstatus.

**Konstant ravgul** – Computeren er ikke i stand til at starte operativsystemet. Det betyder, at strømforsyningen eller en anden enhed i computeren fejler.

**Blinkende ravgul** – Computeren er ikke i stand til at starte operativsystemet. Det betyder, at strømforsyningen er normal, men en anden enhed i computeren fejler, eller er ikke installeret korrekt.

 **BEMÆRK: Se lysmønstrene for at bestemme hvilken enhed der fejler.**

**Slukket** – Computer er i dvaletilstand eller er slukket.

Når strømstatusindikatoren blinker ravgult samtidig med bipkoder indikerer det fejl.

Fx, strømstatusindikatorerne blinker ravgult to gange efterfulgt af en pause, og herefter blinker hvidt tre gange efterfulgt af en pause. Dette 3,3-mønster fortsætter indtil computeren slukkes, hvilket viser, at der ikke er fundet en gendannelsesafbildning.

Følgende skema viser forskellige lysmønstre, hvad de viser og foreslåede løsninger:

Indikatormønster	Problembeskrivelse	Foreslåede løsning
1	Systemkort: BIOS- og ROM-fejl	Opdater til seneste BIOS-version. Hvis problemet fortsætter, udskift systemkortet.
2	Ingen hukommelse eller RAM registreret	Kontroller, at hukommelsesmodulet er installeret korrekt. Hvis problemet fortsætter, udskift hukommelsesmodulet.
3	Fejl på systemkort eller chipsæt	Genmonter systemkortet.
3,3	Gendannelsesafbildning ikke fundet	Foretag ny afbildning af system
3,4	Gendannelsesafbildning fundet men ugyldig	Foretag ny afbildning af system
4	Hukommelse- eller RAM-fejl	Genmonter hukommelsesmodulet.
5	CMOS-batterisvigt	Udskift CMOS-batteriet
6	Fejl i skærmskort eller chip	Genmonter systemkortet.
7	CPU-fejl	Genmonter systemkortet.
8	LCD-fejl	Udskift LCD'et.

Computeren kan udsende en serie bip-lyde under opstart, hvis fejlene er problemer, der ikke kan vises. De gentagne bipkoder hjælper brugeren med at fejlfinde på computeren.

**Kamerastatusindikator:** Viser om kameraet er i brug.

- Konstant hvid – Kameraet er i brug.
- Slukket – Kameraet er ikke i brug.

# Rekvirere hjælp og kontakte Dell

## Selv-hjælpsressourcer


Du kan få oplysninger og hjælp til Dell-produkter og services ved at bruge disse selv-hjælpsressourcer:

### Tabel 1. Ressourcer til selvhjælp


Information om Dells produkter og services

[www.dell.com](http://www.dell.com)

Windows 8.1 og Windows 10

Dells Hjælp og support-app 

Windows 10

Kom godt i gang-app 

Windows 8.1

Hjælp og tip-app 

Åbner hjælp i Windows 8, Windows 8.1, og Windows 10

I Windows-søgning, skriv **Help and Support** (Hjælp og Support) og tryk på Enter.

Åbner hjælp i Windows 7

Klik på **Start > Hjælp og support**.

Online-hjælp til operativsystem

[www.dell.com/support/windows](http://www.dell.com/support/windows)

[www.dell.com/support/linux](http://www.dell.com/support/linux)

Fejlfindingsinformation, brugermanualer, installationsvejledning, produktspecifikationer, teknisk hjælpe-blogs, drivere, software-opdateringer, osv.

[www.dell.com/support](http://www.dell.com/support)

Lær dit operativsystem at kende, installation og brug af din computer, sikkerhedskopiering af data, diagnosticering, osv.

Se *Me and My Dell (Mig og mit Dell)* på [www.dell.com/support/manuals](http://www.dell.com/support/manuals).

## Kontakt Dell

For at kontakte Dells salg, Dells tekniske support, eller Dells kundeservice se [www.dell.com/contactdell](http://www.dell.com/contactdell).

 **BEMÆRK:** Tilgængeligheden varierer for de enkelte lande og produkter, og nogle services findes muligvis ikke i dit land.

 **BEMÆRK:** Hvis ikke du har en aktiv internetforbindelse, kan du finde kontaktinformation på din faktura, pakkens mærkat eller Dells produktkatalog.