


# Inspiron 22 3263

## Servisní příručka



## Poznámky, upozornění a varování

 **POZNÁMKA:** POZNÁMKA označuje důležité informace, které umožňují lepší využití produktu.

 **VÝSTRAHA:** UPOZORNĚNÍ varuje před možným poškozením hardwaru nebo ztrátou dat a obsahuje pokyny, jak těmto problémům předejít.

 **VAROVÁNÍ:** VAROVÁNÍ upozorňuje na potenciální poškození majetku a riziko úrazu nebo smrti.

**Copyright © 2017 Dell Inc. nebo dceřiné společnosti. Všechna práva vyhrazena.** Dell, EMC a ostatní ochranné známky jsou ochranné známky společnosti Dell Inc. nebo dceřiných společností. Ostatní ochranné známky mohou být ochranné známky svých vlastníků.

<b>1 Před manipulací uvnitř počítače.....</b>	<b>9</b>
Než začnete .....	9
Bezpečnostní pokyny.....	9
Doporučené nástroje.....	10
Seznam šroubů.....	10
<b>2 Po manipulaci uvnitř počítače.....</b>	<b>11</b>
<b>3 Technický přehled.....</b>	<b>12</b>
Pohled dovnitř počítače.....	12
Součásti základní desky.....	13
<b>4 Demontáž podstavce.....</b>	<b>14</b>
Malířský stojan.....	14
Podstavec.....	15
Postup demontáže podložky podstavce ze základny podstavce.....	16
<b>5 Montáž podstavce.....</b>	<b>18</b>
Malířský stojan.....	18
Podstavec.....	18
Postup montáže podložky podstavce na základnu podstavce.....	18
<b>6 Demontáž zadního krytu.....</b>	<b>19</b>
Přípravné kroky.....	19
Postup.....	19
<b>7 Montáž zadního krytu.....</b>	<b>20</b>
Postup.....	20
Následné kroky.....	20
<b>8 Montáž optické jednotky.....</b>	<b>21</b>
Přípravné kroky.....	21
Postup.....	21
<b>9 Demontáž optické jednotky.....</b>	<b>23</b>
Postup.....	23
Následné kroky.....	23
<b>10 Vyjmutí pevného disku.....</b>	<b>24</b>
Přípravné kroky.....	24
Postup.....	24
<b>11 Instalace pevného disku.....</b>	<b>26</b>

Postup.....	26
Následné kroky.....	26
<b>12 Demontáž krytu základní desky.....</b>	<b>27</b>
Přípravné kroky.....	27
Postup.....	27
<b>13 Montáž krytu základní desky.....</b>	<b>28</b>
Postup.....	28
Následné kroky.....	28
<b>14 Vyjmutí paměťového modulu.....</b>	<b>29</b>
Přípravné kroky.....	29
Postup.....	29
<b>15 Instalace paměťového modulu.....</b>	<b>31</b>
Postup.....	31
Následné kroky.....	32
<b>16 Demontáž bezdrátové karty.....</b>	<b>33</b>
Přípravné kroky.....	33
Postup.....	33
<b>17 Instalace bezdrátové karty.....</b>	<b>35</b>
Postup.....	35
Následné kroky.....	36
<b>18 Demontáž desky ovládacích tlačítek.....</b>	<b>37</b>
Přípravné kroky.....	37
Postup.....	37
<b>19 Montáž desky ovládacích tlačítek.....</b>	<b>38</b>
Postup.....	38
Následné kroky.....	38
<b>20 Demontáž mikrofону.....</b>	<b>39</b>
Přípravné kroky.....	39
Postup.....	39
<b>21 Montáž mikrofону.....</b>	<b>40</b>
Postup.....	40
Následné kroky.....	40
<b>22 Demontáž kamery.....</b>	<b>41</b>
Přípravné kroky.....	41
Postup.....	41
<b>23 Instalace kamery.....</b>	<b>44</b>

Postup.....	44
Následné kroky.....	44
<b>24 Vyjmutí knoflíkové baterie.....</b>	<b>45</b>
Přípravné kroky.....	45
Postup.....	45
<b>25 Vložení knoflíkové baterie.....</b>	<b>46</b>
Postup.....	46
Následné kroky.....	46
<b>26 Vyjmutí ventilátoru.....</b>	<b>47</b>
Přípravné kroky.....	47
Postup.....	47
<b>27 Výměna ventilátoru.....</b>	<b>48</b>
Postup.....	48
Následné kroky.....	48
<b>28 Demontáž chladiče.....</b>	<b>49</b>
Přípravné kroky.....	49
Postup.....	49
<b>29 Výměna chladiče.....</b>	<b>51</b>
Postup.....	51
Následné kroky.....	51
<b>30 Vyjmutí reproduktorů.....</b>	<b>52</b>
Přípravné kroky.....	52
Postup.....	52
<b>31 Instalace reproduktorů.....</b>	<b>54</b>
Postup.....	54
Následné kroky.....	54
<b>32 Demontáž základní desky.....</b>	<b>55</b>
Přípravné kroky.....	55
Postup.....	55
<b>33 Montáž základní desky.....</b>	<b>58</b>
Postup.....	58
Následné kroky.....	58
<b>34 Demontáž sestavy displeje.....</b>	<b>59</b>
Přípravné kroky.....	59
Postup.....	59
<b>35 Montáž sestavy displeje.....</b>	<b>62</b>

Postup.....	62
Následné kroky.....	62
<b>36 Vyjmutí kabelu displeje.....</b>	<b>63</b>
Přípravné kroky.....	63
Postup.....	63
<b>37 Výměna kabelu displeje.....</b>	<b>65</b>
Postup.....	65
Následné kroky.....	65
<b>38 Demontáž pryžových montážních noh.....</b>	<b>66</b>
Přípravné kroky.....	66
Postup.....	66
<b>39 Montáž pryžových noh.....</b>	<b>68</b>
Postup.....	68
Následné kroky.....	68
<b>40 Program nastavení systému BIOS.....</b>	<b>69</b>
Přehled systému BIOS.....	69
Přístup k programu nastavení systému BIOS.....	69
Vymazání zapomenutých hesel.....	69
Přípravné kroky.....	69
Postup.....	69
Následné kroky.....	70
Vymazání nastavení CMOS.....	70
Přípravné kroky.....	70
Postup.....	70
Následné kroky.....	71
<b>41 Aktualizace systému BIOS.....</b>	<b>72</b>
<b>42 Technologie a součásti.....</b>	<b>73</b>
Audio.....	73
Stažení ovladače zvuku.....	73
Určení řadiče zvuku.....	74
Změna nastavení zvuku.....	74
Kamera.....	74
Určení webové kamery ve správci zařízení.....	74
Spuštění aplikace kamery.....	74
Získání softwaru Dell Webcam Central.....	75
Displej.....	75
Úprava jasu.....	75
Změna rozlišení obrazovky.....	75
Čištění displeje.....	76
Konektor HDMI.....	76
Grafická karta.....	76
Stažení ovladače grafické karty.....	76

Identifikace adaptéru zobrazení.....	76
Změna displeje a ovládací panel grafiky.....	76
Intel WiDi.....	77
Stažení aplikace WiDi.....	77
Nastavení bezdrátového displeje.....	78
USB.....	78
Stažení ovladače karty USB 3.0.....	78
Aktivace a deaktivace rozhraní USB v programu nastavení systému BIOS.....	79
Řešení problému se spouštěním způsobeného emulací USB.....	79
Wi-Fi.....	79
Zapnutí a vypnutí připojení Wi-Fi.....	79
Stažení ovladače karty Wi-Fi.....	79
Konfigurace připojení Wi-Fi.....	80
Bluetooth.....	80
Zapnutí a vypnutí připojení Bluetooth.....	80
Párování zařízení s technologií Bluetooth.....	80
Odpojení zařízení s Bluetooth.....	81
Přenos souborů mezi zařízeními pomocí připojení technologií Bluetooth.....	81
pevný disk.....	82
Určení pevného disku.....	82
Rozpoznání pevného disku v programu nastavení BIOS.....	82
Čtečka paměťových karet.....	82
Stažení ovladače čtečky paměťových karet.....	82
Procházení paměťové karty.....	83
Napájecí adaptér.....	83
Čipové sady.....	83
Stažení ovladače čipové sady.....	83
Určení čipové sady.....	83
Paměť.....	84
Kontrola systémové paměti v systému Windows.....	84
Ověření paměti systému v programu nastavení systému BIOS.....	84
Testování paměti nástrojem ePSA.....	84
Procesory.....	85
Informace o využití procesoru ve správci úloh.....	85
Určení procesorů v systému Windows.....	85
Operační systém.....	85
Umístění výrobního čísla.....	85
Ovladače zařízení.....	86
Nástroj Intel Dynamic Platform and Thermal Framework.....	86
Intel Chipset Software Installation Utility.....	86
Grafická karta.....	86
Ovladač Intel Serial IO.....	87
Ovladač Intel Trusted Execution Engine Interface.....	87
Ovladač Intel Virtual Button.....	88
Ovladače připojení Wi-Fi a Bluetooth pro kartu Intel Wireless 3165.....	89
Přehled systému BIOS.....	89
Spuštění programu pro nastavení systému BIOS.....	90
Spouštěcí nabídka.....	90
Rozšíření spouštěcí nabídky.....	90
Načasování stisknutí kláves.....	90

<b>43 Indikátory diagnostiky systému.....</b>	<b>91</b>
<b>44 Pomoc a kontakt na společnost Dell.....</b>	<b>92</b>



# Před manipulací uvnitř počítače

**POZNÁMKA:** Obrázky v tomto dokumentu se mohou lišit od vašeho počítače v závislosti na sestavě, kterou jste si objednali.


## Témata:

- Než začnete
- Bezpečnostní pokyny
- Doporučené nástroje
- Seznam šroubů

## Než začnete

1. Uložte a zavřete všechny otevřené soubory a ukončete všechny spuštěné aplikace.
2. Vypněte počítač.  
Pokyny k vypnutí se liší v závislosti na operačního systému nainstalovaném v počítači.
  - Windows 10: Klikněte na tlačítko: **Start** >  **Napájení** > **Vypnout**.
  - Windows 8.1: Na obrazovce **Start** klikněte na ikonu napájení  > **Vypnout**.
  - Windows 7: Klikněte na položky **Start** > **Vypnout**.

**POZNÁMKA:** Používáte-li jiný operační systém, vyhledejte pokyny ohledně jeho vypnutí v příslušné dokumentaci.

3. Odpojte počítač a všechna připojená zařízení od elektrických zásuvek.
4. Odpojte od počítače všechna připojená síťová a periferní zařízení, jako například klávesnici, myš a monitor.
5. Vyměňte z počítače všechny paměťové karty nebo optické disky (pokud je potřeba).
6. Po odpojení počítače uzemněte základní desku stisknutím tlačítka napájení a jeho přidržením po dobu 5 sekund.
  -  **VÝSTRAHA:** Položte počítač na rovný, měkký a čistý povrch, abyste zabránili poškrábání displeje.
7. Položte počítač čelem dolů.

## Bezpečnostní pokyny

Dodržováním následujících bezpečnostních zásad zabráníte možnému poškození počítače a zajistíte vlastní bezpečnost.

**POZNÁMKA:** Před manipulací uvnitř počítače si přečtěte bezpečnostní informace dodané s počítačem. Další informace o vzorových postupech v oblasti bezpečnosti naleznete na domovské stránce Regulatory Compliance (Soulad s předpisy) na adrese [www.dell.com/regulatory\\_compliance](http://www.dell.com/regulatory_compliance).

**POZNÁMKA:** Než otevřete kryt počítače nebo jeho panely, odpojte veškeré zdroje napájení. Poté co dokončíte práci uvnitř počítače, namontujte všechny kryty, panely a šrouby a teprve poté připojte počítač k elektrické zásuvce.

**VÝSTRAHA:** Chcete-li předejít poškození počítače, ujistěte se, že je pracovní plocha rovná a čistá.

**VÝSTRAHA:** Abyste předešli poškození komponent a karet, držte je vždy pouze za hrany a nedotýkejte se jejich kolíků a kontaktů.

**VÝSTRAHA:** Odstraňování problémů a opravy byste měli provádět pouze po autorizaci nebo výzvě tým technické pomoci Dell. Na škody způsobené neoprávněným servisním zásahem se nevztahuje záruka. Více informací najdete v bezpečnostních pokynech dodávaných s produktem nebo na adrese [www.dell.com/regulatory\\_compliance](http://www.dell.com/regulatory_compliance).

**VÝSTRAHA:** Dříve, než se dotknete některé části uvnitř počítače, odvedte elektrostatický náboj z vašeho těla tím, že se dotknete kovového předmětu, například některé kovové části na zadní straně počítače. Během manipulace se opakovaně

dotýkejte nenatřeného kovového povrchu, abyste odvedli potenciální elektrostatický náboj, který může poškodit vnitřní součásti.

**△ VÝSTRAHA:** Při odpojování kabelu tahejte za konektor nebo pásek pro vytahování, nikoli za samotný kabel. Některé kabely mohou být opatřeny konektory se západkami nebo přitlačnými šrouby, které je třeba před odpojením kabelu uvolnit. Při odpojování kabelů postupujte opatrně, aby nedošlo k ohnutí kolíků. Při připojování kabelů se ujistěte, že jsou porty a konektory správně otočeny a vyrovnány.

**△ VÝSTRAHA:** Stiskem vysuňte všechny karty vložené ve čteče paměťových karet.

## Doporučené nástroje

Postupy uvedené v tomto dokumentu mohou vyžadovat použití následujících nástrojů:

- křížový šroubovák
- plastová jehla

## Seznam šroubů

Součástka	Přípevněna k	Typ šroubu	Množství
držák uchycení MB	Hlavní držák uchycení	M3×5	4
Hlavní deska	Hlavní držák uchycení	M3×5	4
Ventilátor	Hlavní držák uchycení	M3×5	2
Deska stojanu	Hlavní držák uchycení	M3×5	4
Držák pevného disku	Hlavní držák uchycení	M3×5	1
Držák panelu ODD	Hlavní držák uchycení	M3×5	1
Pevný disk	Držák pevného disku	M3×5	3
Hlavní držák uchycení	Střední rám	M3×5	15
Hlavní držák uchycení	Držák uchycení panelu	M3×5	4
Chladič modul	Hlavní držák uchycení	M3×5	1
Spodní držák uchycení	Střední rám	M3×5	4
Výklopný stojan	Deska stojanu	M4×8	2
Podstavec	Deska stojanu	M4×8	4
Držák uchycení panelu	Panel	M3X3	4
Držák panelu ODD	ODD	M2×2,5	2
NGFF	Hlavní deska	M2×2,5	1
DUMMY ODD (Optická jednotka SATA)	KRYT BACL	M3X6 (SAMOŘEZNÝ ŠROUB)	2

## Po manipulaci uvnitř počítače

 **VÝSTRAHA:** Pokud šrouby uvnitř počítače zůstanou uvolněné nebo volně ležet, můžete počítač vážně poškodit.

1. Našroubujte všechny šrouby a ujistěte se, že žádné nezůstaly volně uvnitř počítače.
2. Připojte všechna externí zařízení, periferní zařízení a kabely, které jste odpojili před prací uvnitř počítače.
3. Vraťte zpět všechny karty, disky a ostatní části, které jste odebrali před prací v počítači.
4. Připojte počítač a všechna připojená zařízení do elektrických zásuvek.
5. Zapněte počítač.

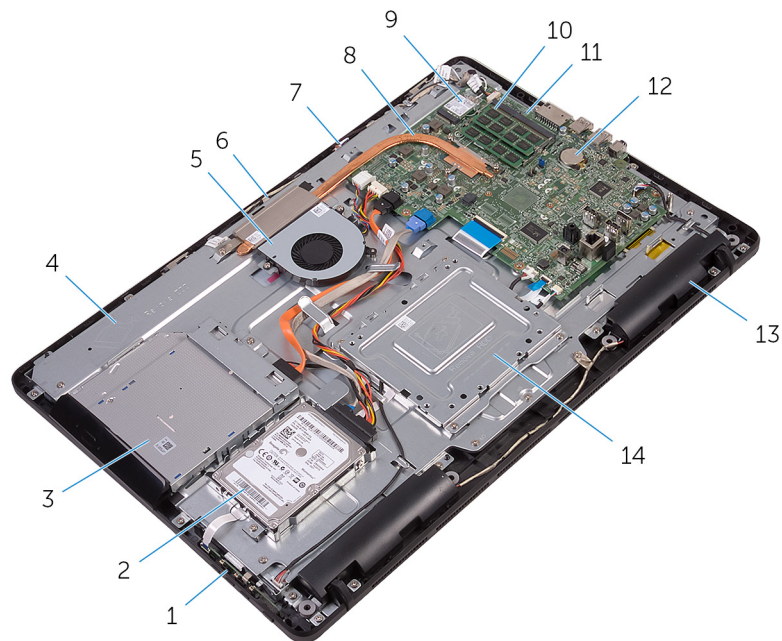
## Technický přehled

**POZNÁMKA:** Před manipulací s vnitřními částmi počítače si přečtěte bezpečnostní informace dodané s počítačem a postupujte podle kroků popsaných v části **Před manipulací uvnitř počítače**. Po dokončení práce uvnitř počítače postupujte podle pokynů v části **Po manipulaci uvnitř počítače**. Další informace o vzorových postupech v oblasti bezpečnosti naleznete na domovské stránce Regulatory Compliance (Soulad s předpisy) na adrese [www.dell.com/regulatory\\_compliance](http://www.dell.com/regulatory_compliance).

### Témata:

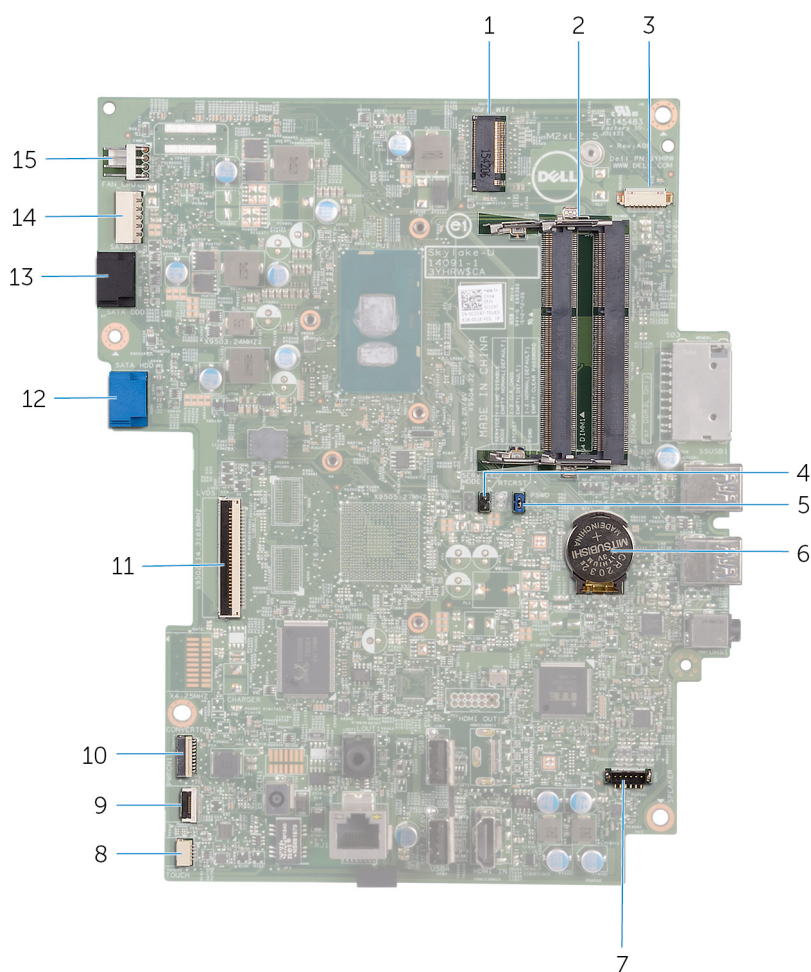
- Pohled dovnitř počítače
- Součásti základní desky

## Pohled dovnitř počítače



- |                              |                              |
|------------------------------|------------------------------|
| 1. deska ovládacích tlačítek | 2. sestava pevného disku     |
| 3. sestava optické jednotky  | 4. základna sestavy displeje |
| 5. ventilátor,               | 6. modul kamery              |
| 7. deska mikrofonu           | 8. chladič                   |
| 9. bezdrátová karta          | 10. paměťový modul           |
| 11. základní deska           | 12. knoflíková baterie       |
| 13. reproduktory (2)         | 14. montážní držák VESA      |

# Součásti základní desky



1. slot bezdrátové karty (NGFF\_WI-FI)
2. sloty pro paměťový modul (2)
3. konektor kabelu kamery (WEBCAM)
4. propojka pro vymazání CMOS (RTCRST)
5. propojka pro vymazání hesla (PSWD)
6. knoflíková baterie
7. konektor kabelu reproduktorů (SPEAKER)
8. konektor kabelu desky dotykového displeje (TOUCH)
9. konektor kabelu desky ovládacích tlačítek
10. konektor napájecího kabelu displeje (PWRCN1)
11. konektor kabelu displeje
12. konektor datového kabelu pevného disku (SATA HDD)
13. konektor datového kabelu optické jednotky (SATA ODD)
14. konektor napájecího kabelu pevného disku a optické jednotky (SATAP1)
15. konektor kabelu ventilátoru (FAN\_CPU)

## Demontáž podstavce

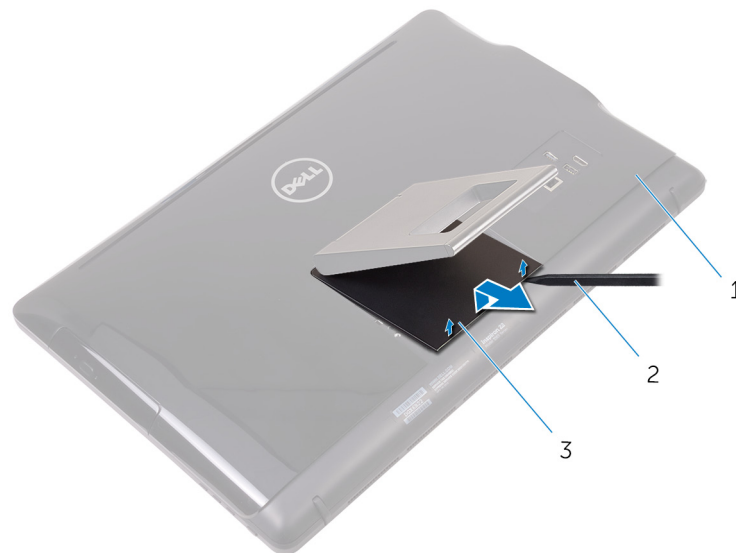
**POZNÁMKA:** Před manipulací s vnitřními částmi počítače si přečtěte bezpečnostní informace dodané s počítačem a postupujte podle kroků popsaných v části **Před manipulací uvnitř počítače**. Po dokončení práce uvnitř počítače postupujte podle pokynů v části **Po manipulaci uvnitř počítače**. Další informace o vzorových postupech v oblasti bezpečnosti naleznete na domovské stránce Regulatory Compliance (Soulad s předpisy) na adrese [www.dell.com/regulatory\\_compliance](http://www.dell.com/regulatory_compliance).

### Témata:

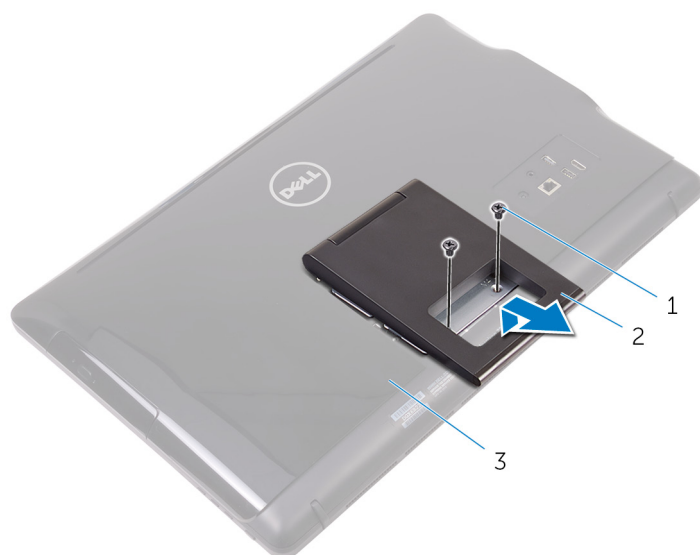
- Malířský stojan
- Podstavec

## Malířský stojan

1. Pomocí plastové jehly uvolněte kryt podstavce od zadního krytu.
2. Vysuňte a vyjměte kryt podstavce ze zadního krytu.



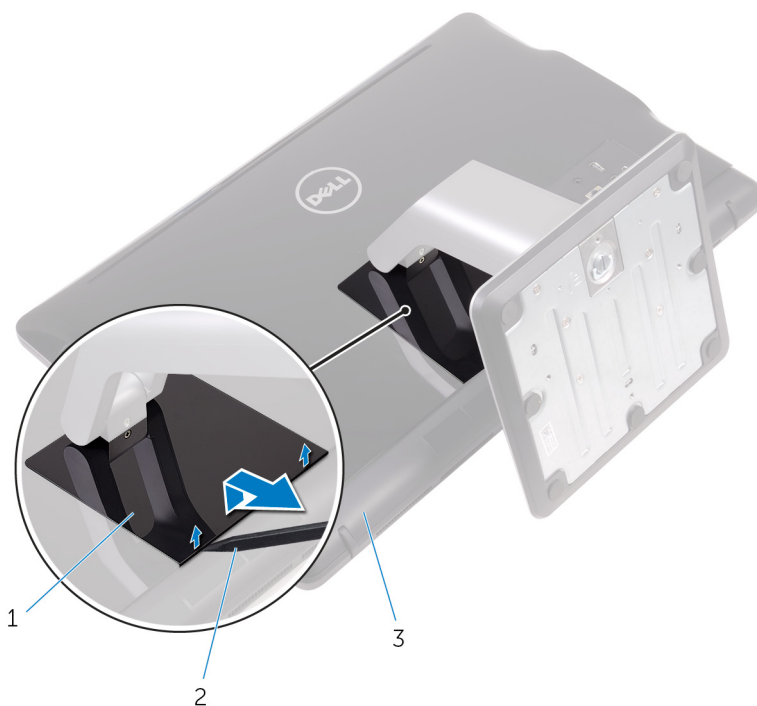
- a. zadní kryt,
  - b. plastová jehla
  - c. kryt podstavce
3. Zavřete podstavec a odšroubujte šrouby, které připevňují podstavec k zadnímu krytu.
  4. Vysuňte a vyjměte podstavec ze zadního krytu.



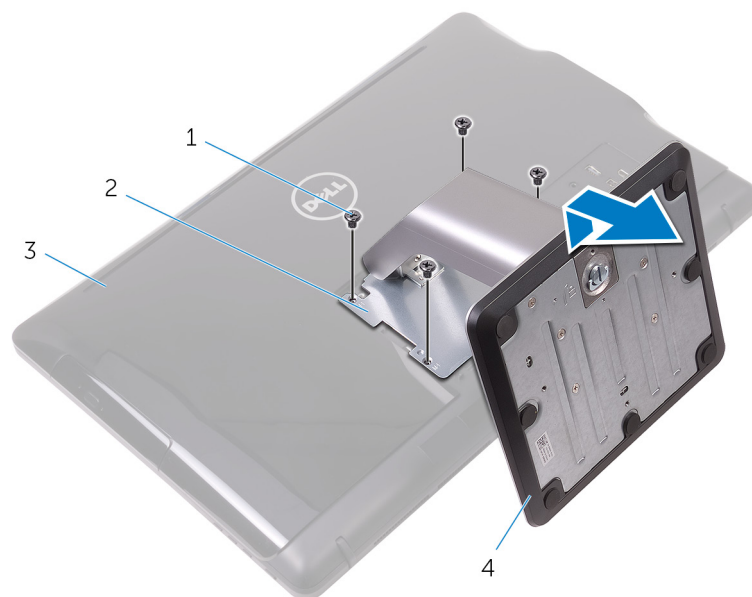
- a. šrouby (2)
- b. malířský stojan
- c. zadní kryt,

## Podstavec

1. Pomocí plastové jehly uvolněte kryt podstavce od zadního krytu.



- a. kryt podstavce
  - b. plastová jehla
  - c. zadní kryt,
2. Odšroubujte šrouby, které připevňují držák stojanu k zadnímu krytu.
  3. Zvedněte rukojeť a vysuňte ji ze zadního krytu.

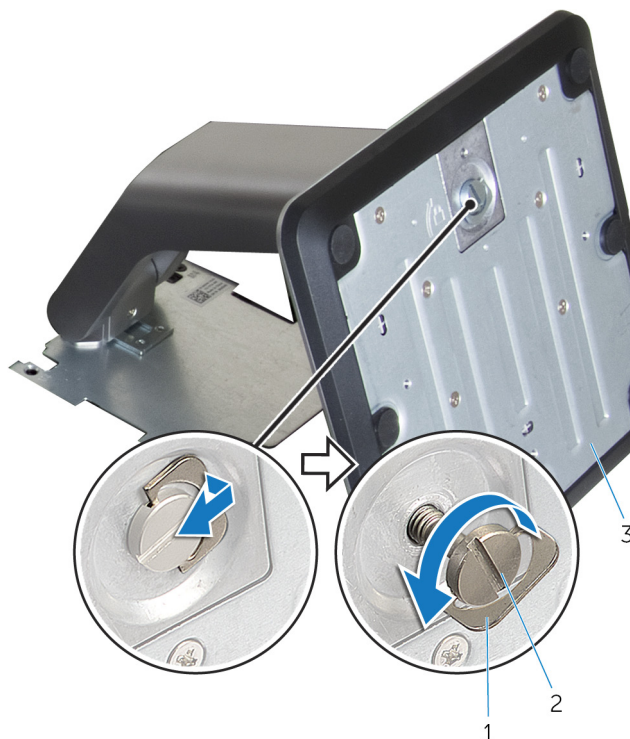


1. šrouby (4)
3. zadní kryt,

2. držák stojanu
4. podstavec

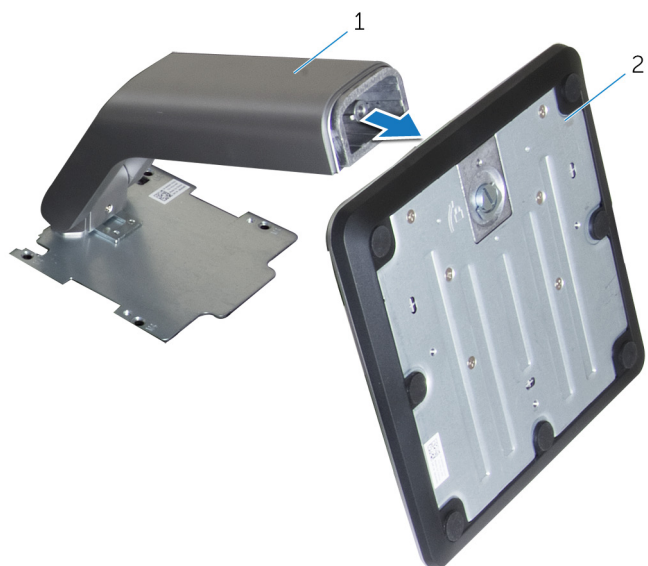
## Postup demontáže podložky podstavce ze základny podstavce

1. Zvedněte madlo šroubu v základně podstavce.
2. Pomocí madla šroubu uvolněte křídlový šroub, který upevňuje základnu podstavce k podložce podstavce.



- a. madlo šroubu
- b. upevňovací křídlový šroub
- c. základna podstavce

3. Vysuňte základnu podstavce z podložky podstavce.



- a. podložka podstavce
- b. základna podstavce

# Montáž podstavce

**POZNÁMKA:** Před manipulací s vnitřními částmi počítače si přečtěte bezpečnostní informace dodané s počítačem a postupujte podle kroků popsaných v části **Před manipulací uvnitř počítače**. Po dokončení práce uvnitř počítače postupujte podle pokynů v části **Po manipulaci uvnitř počítače**. Další informace o vzorových postupech v oblasti bezpečnosti naleznete na domovské stránce Regulatory Compliance (Soulad s předpisy) na adrese [www.dell.com/regulatory\\_compliance](http://www.dell.com/regulatory_compliance).

## Témata:

- [Malířský stojan](#)
- [Podstavec](#)

## Malířský stojan

1. Zasuňte západky na držáku podstavce do slotů na zadním krytu.
2. Zarovnejte otvory pro šrouby na podstavci s otvory pro šrouby na zadním krytu.
3. Zашroubujte šrouby, které připevňují podstavec k zadnímu krytu.
4. Nasaďte kryt podstavce.

## Podstavec

1. Zasuňte západky na držáku podstavce do slotů na zadním krytu.
2. Zarovnejte otvory pro šrouby na podstavci s otvory pro šrouby na zadním krytu.
3. Zашroubujte šrouby, které připevňují držák stojanu k zadnímu krytu.
4. Nasaďte kryt podstavce.

## Postup montáže podložky podstavce na základnu podstavce

1. Zasuňte základnu podstavce do otvoru na podložce podstavce.
2. Utáhněte upevňovací křídlový šroub a složte madlo šroubu na základnu stojanu.

## Demontáž zadního krytu

**POZNÁMKA:** Před manipulací s vnitřními částmi počítače si přečtěte bezpečnostní informace dodané s počítačem a postupujte podle kroků popsaných v části **Před manipulací uvnitř počítače**. Po dokončení práce uvnitř počítače postupujte podle pokynů v části **Po manipulaci uvnitř počítače**. Další informace o vzorových postupech v oblasti bezpečnosti naleznete na domovské stránce Regulatory Compliance (Soulad s předpisy) na adrese [www.dell.com/regulatory\\_compliance](http://www.dell.com/regulatory_compliance).

### Témata:

- Přípravné kroky
- Postup

## Přípravné kroky

Demontujte **podstavec**.

## Postup

**VÝSTRAHA:** Neodnímejte kryt počítače, ledaže byste potřebovali nainstalovat nebo vyměnit interní součásti počítače.

1. Palcem zatlačte slot na zadní kryt.
2. Špičkami prstů vyrýpněte a uvolněte západky ze zadního krytu.
3. Vyjměte zadní kryt ze základny sestavy displeje.



a. zadní kryt,

# Montáž zadního krytu

**POZNÁMKA:** Před manipulací s vnitřními částmi počítače si přečtěte bezpečnostní informace dodané s počítačem a postupujte podle kroků popsaných v části **Před manipulací uvnitř počítače**. Po dokončení práce uvnitř počítače postupujte podle pokynů v části **Po manipulaci uvnitř počítače**. Další informace o vzorových postupech v oblasti bezpečnosti naleznete na domovské stránce Regulatory Compliance (Soulad s předpisy) na adrese [www.dell.com/regulatory\\_compliance](http://www.dell.com/regulatory_compliance).

## Témata:

- [Postup](#)
- [Následné kroky](#)

## Postup

Zarovnejte západky na zadním krytu se sloty na základně sestavy displeje a upevněte zadní kryt na místo (musí zapadnout).

**POZNÁMKA:** Zajistěte, aby mezi zadním krytem a základnou sestavy displeje nebyl přiskřípnutý žádný kabel.

## Následné kroky

Namontujte [podstavec](#).

# Montáž optické jednotky

**POZNÁMKA:** Před manipulací s vnitřními částmi počítače si přečtěte bezpečnostní informace dodané s počítačem a postupujte podle kroků popsaných v části **Před manipulací uvnitř počítače**. Po dokončení práce uvnitř počítače postupujte podle pokynů v části **Po manipulaci uvnitř počítače**. Další informace o vzorových postupech v oblasti bezpečnosti naleznete na domovské stránce Regulatory Compliance (Soulad s předpisy) na adrese [www.dell.com/regulatory\\_compliance](http://www.dell.com/regulatory_compliance).

## Témata:

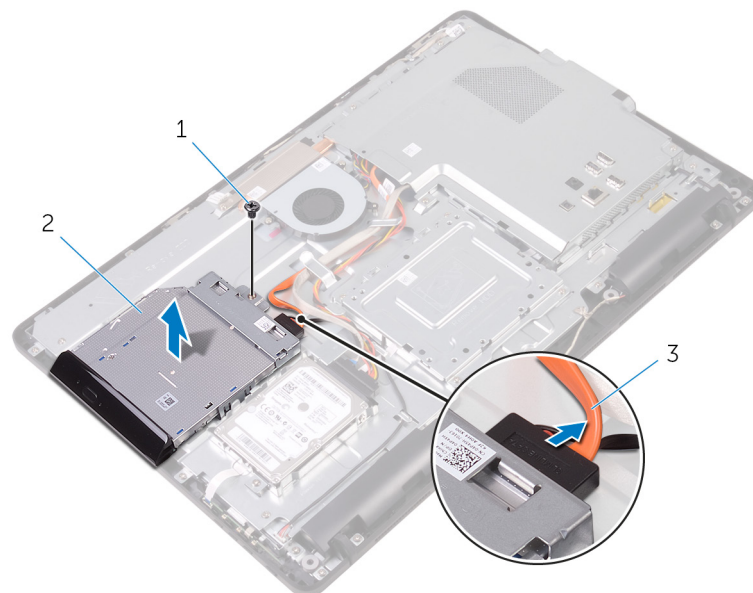
- Přípravné kroky
- Postup

## Přípravné kroky

1. Demontujte [podstavec](#).
2. Demontujte [zadní kryt](#).

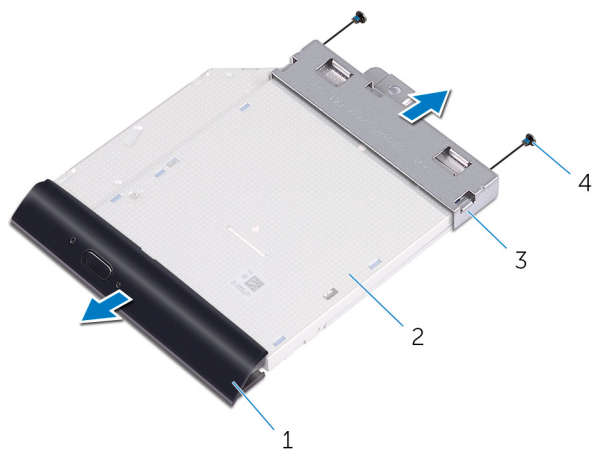
## Postup

1. Odpojte kabel optické jednotky od jednotky.
2. Vyšroubujte šroub, kterým je připevněn držák optické jednotky k základně sestavy displeje.
3. Držák optické jednotky zvedněte ze základny sestavy displeje.



- a. šroub
  - b. optická mechanika
  - c. kabel optické jednotky
4. Opatrně páčením vysuňte rámeček optické jednotky a vyjměte jej z optické jednotky.
  5. Vyšroubujte šrouby, které upevňují optickou jednotku k držáku optické jednotky.
  6. Vyjměte držák optické jednotky z optické jednotky.

**POZNÁMKA:** Poznačte si orientaci držáku optické jednotky, abyste ho mohli správně nainstalovat.



1. rámeček optické jednotky
3. držák optické jednotky

2. optická mechanika
4. šrouby (2)

# Demontáž optické jednotky

**POZNÁMKA:** Před manipulací s vnitřními částmi počítače si přečtěte bezpečnostní informace dodané s počítačem a postupujte podle kroků popsaných v části **Před manipulací uvnitř počítače**. Po dokončení práce uvnitř počítače postupujte podle pokynů v části **Po manipulaci uvnitř počítače**. Další informace o vzorových postupech v oblasti bezpečnosti naleznete na domovské stránce Regulatory Compliance (Soulad s předpisy) na adrese [www.dell.com/regulatory\\_compliance](http://www.dell.com/regulatory_compliance).

## Témata:

- [Postup](#)
- [Následné kroky](#)

## Postup

1. Zarovnejte otvory pro šrouby na optické jednotce s otvory na optické jednotce.

**POZNÁMKA:** Pro správné upevnění optické jednotky v počítači je třeba správně zarovnat držák optické jednotky. Informace o správné orientaci naleznete v kroku 6 v části „**Demontáž optické jednotky**“.

2. Našroubujte šrouby, které k optické jednotce připevňují držák optické jednotky.
3. Do optické jednotky jemně zatlačte její rámeček.
4. Držák optické jednotky položte na základnu sestavy displeje.
5. Zašroubujte šroub, kterým je držák optické jednotky připevněn k základně sestavy displeje.
6. K optické jednotce připojte její kabel.

## Následné kroky

1. Namontujte [zadní kryt](#).
2. Namontujte [podstavec](#).

# Vyjmutí pevného disku

**POZNÁMKA:** Před manipulací s vnitřními částmi počítače si přečtěte bezpečnostní informace dodané s počítačem a postupujte podle kroků popsaných v části **Před manipulací uvnitř počítače**. Po dokončení práce uvnitř počítače postupujte podle pokynů v části **Po manipulaci uvnitř počítače**. Další informace o vzorových postupech v oblasti bezpečnosti naleznete na domovské stránce Regulatory Compliance (Soulad s předpisy) na adrese [www.dell.com/regulatory\\_compliance](http://www.dell.com/regulatory_compliance).

**VÝSTRAHA:** Pevné disky jsou křehké. Při manipulaci s pevným diskem buďte opatrní.

**VÝSTRAHA:** Chcete-li předejít ztrátě dat, nevyjímejte pevný disk, pokud je počítač v režimu spánku nebo zapnutý.

## Témata:

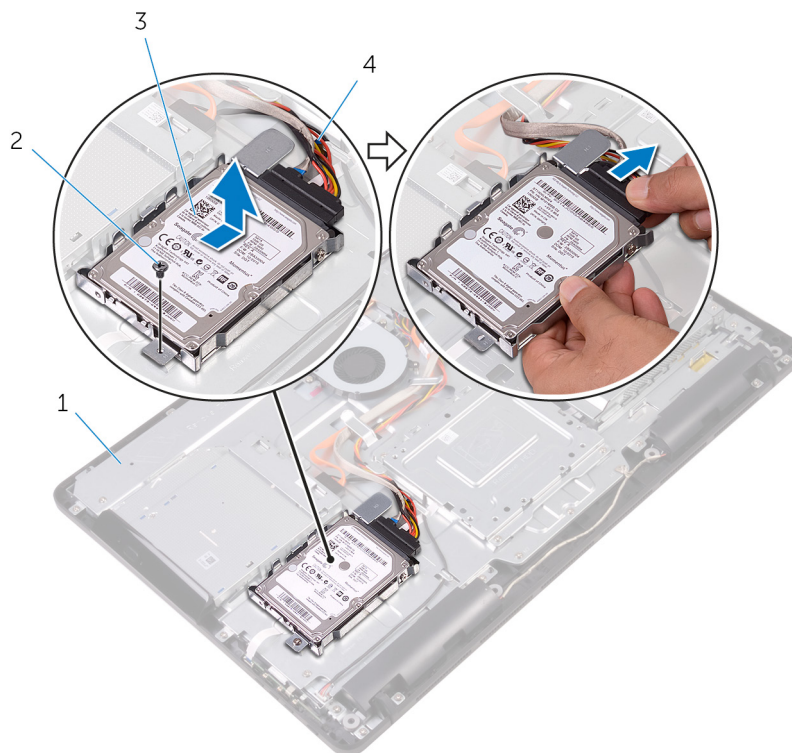
- [Přípravné kroky](#)
- [Postup](#)

## Přípravné kroky

1. Demontujte [podstavec](#).
2. Demontujte [zadní kryt](#).

## Postup

1. Odpojte od pevného disku kabel.
2. Vyšroubujte šroub připevňující sestavu pevného disku k základně sestavy displeje.
3. Vysuňte sestavu pevného disku tak, aby se zajišťovací výčnělky uvolnily ze slotů na základně sestavy displeje.
4. Vysuňte a vyjměte sestavu pevného disku ze základny sestavy displeje.



1. základna sestavy displeje

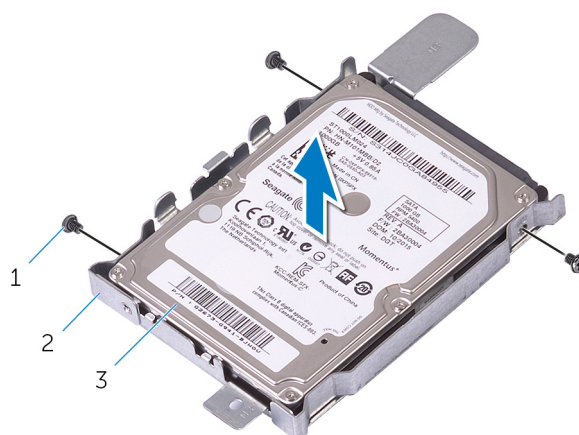
3. sestava pevného disku

2. šroub

4. kabel pevného disku

5. Odstraňte šrouby, kterými je k pevnému disku upevněn jeho držák.

6. Vyměňte pevný disk z držáku.



a. šrouby (3)

b. držák pevného disku

c. pevný disk

# Instalace pevného disku

**POZNÁMKA:** Před manipulací s vnitřními částmi počítače si přečtěte bezpečnostní informace dodané s počítačem a postupujte podle kroků popsaných v části **Před manipulací uvnitř počítače**. Po dokončení práce uvnitř počítače postupujte podle pokynů v části **Po manipulaci uvnitř počítače**. Další informace o vzorových postupech v oblasti bezpečnosti naleznete na domovské stránce Regulatory Compliance (Soulad s předpisy) na adrese [www.dell.com/regulatory\\_compliance](http://www.dell.com/regulatory_compliance).

**VÝSTRAHA:** Pevné disky jsou křehké. Při manipulaci s pevným diskem buďte opatrní.

## Témata:

- [Postup](#)
- [Následné kroky](#)

## Postup

1. Zarovnejte zdířky pro šroubky v pevném disku se zdířkami v držáku pevného disku.
2. Zašroubujte šrouby upevňující držák pevného disku k pevnému disku.
3. Zarovnejte západky na sestavě pevného disku se sloty na základně sestavy displeje.
4. Zarovnejte zajišťovací západky na sestavě pevného disku se sloty na základně sestavy displeje.
5. Zašroubujte šroub připevňující sestavu pevného disku k základně sestavy displeje.
6. Připojte k disku kabel pevného disku.

## Následné kroky

1. Namontujte [zadní kryt](#).
2. Namontujte [podstavec](#).

## Demontáž krytu základní desky

**POZNÁMKA:** Před manipulací s vnitřními částmi počítače si přečtěte bezpečnostní informace dodané s počítačem a postupujte podle kroků popsaných v části **Před manipulací uvnitř počítače**. Po dokončení práce uvnitř počítače postupujte podle pokynů v části **Po manipulaci uvnitř počítače**. Další informace o vzorových postupech v oblasti bezpečnosti naleznete na domovské stránce Regulatory Compliance (Soulad s předpisy) na adrese [www.dell.com/regulatory\\_compliance](http://www.dell.com/regulatory_compliance).

### Témata:

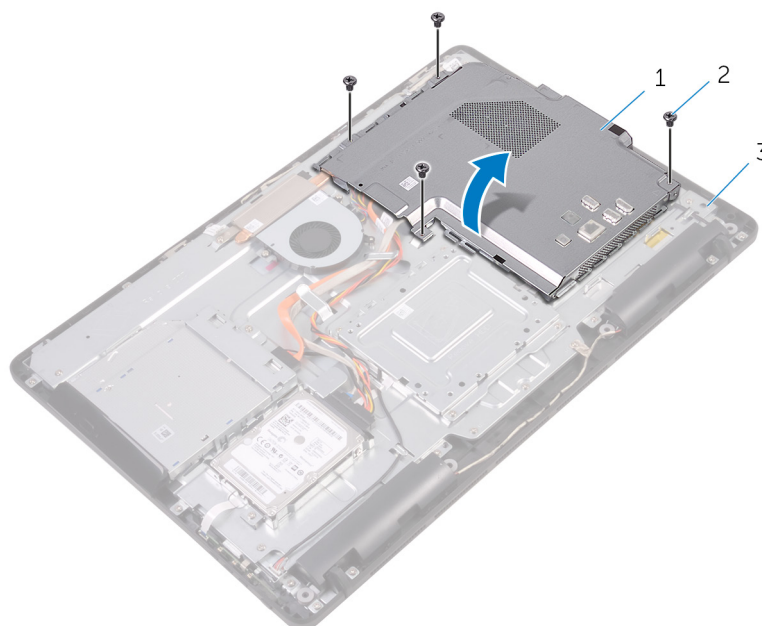
- Přípravné kroky
- Postup

## Přípravné kroky

1. Demontujte [podstavec](#).
2. Demontujte [zadní kryt](#).

## Postup

1. Vyšroubujte šrouby, které upevňují kryt základní desky k základně sestavy displeje.
2. Zvedněte kryt základní desky ze základny sestavy displeje.



- a. kryt základní desky,
- b. šrouby (4)
- c. základna sestavy displeje

# Montáž krytu základní desky

**POZNÁMKA:** Před manipulací s vnitřními částmi počítače si přečtěte bezpečnostní informace dodané s počítačem a postupujte podle kroků popsaných v části **Před manipulací uvnitř počítače**. Po dokončení práce uvnitř počítače postupujte podle pokynů v části **Po manipulaci uvnitř počítače**. Další informace o vzorových postupech v oblasti bezpečnosti naleznete na domovské stránce Regulatory Compliance (Soulad s předpisy) na adrese [www.dell.com/regulatory\\_compliance](http://www.dell.com/regulatory_compliance).

## Témata:

- [Postup](#)
- [Následné kroky](#)

## Postup

1. Zarovnejte sloty na krytu základní desky s porty na základní desce a umístěte kryt základní desky na základnu sestavy displeje.
2. Zarovnejte otvory pro šrouby na krytu základní desky s otvory pro šrouby na základně sestavy displeje.
3. Zašroubujte šrouby, které upevňují kryt základní desky k základně sestavy displeje.

## Následné kroky

1. Namontujte [zadní kryt](#).
2. Namontujte [podstavec](#).

# Vyjmutí paměťového modulu

**POZNÁMKA:** Před manipulací s vnitřními částmi počítače si přečtěte bezpečnostní informace dodané s počítačem a postupujte podle kroků popsaných v části **Před manipulací uvnitř počítače**. Po dokončení práce uvnitř počítače postupujte podle pokynů v části **Po manipulaci uvnitř počítače**. Další informace o vzorových postupech v oblasti bezpečnosti naleznete na domovské stránce Regulatory Compliance (Soulad s předpisy) na adrese [www.dell.com/regulatory\\_compliance](http://www.dell.com/regulatory_compliance).

## Témata:

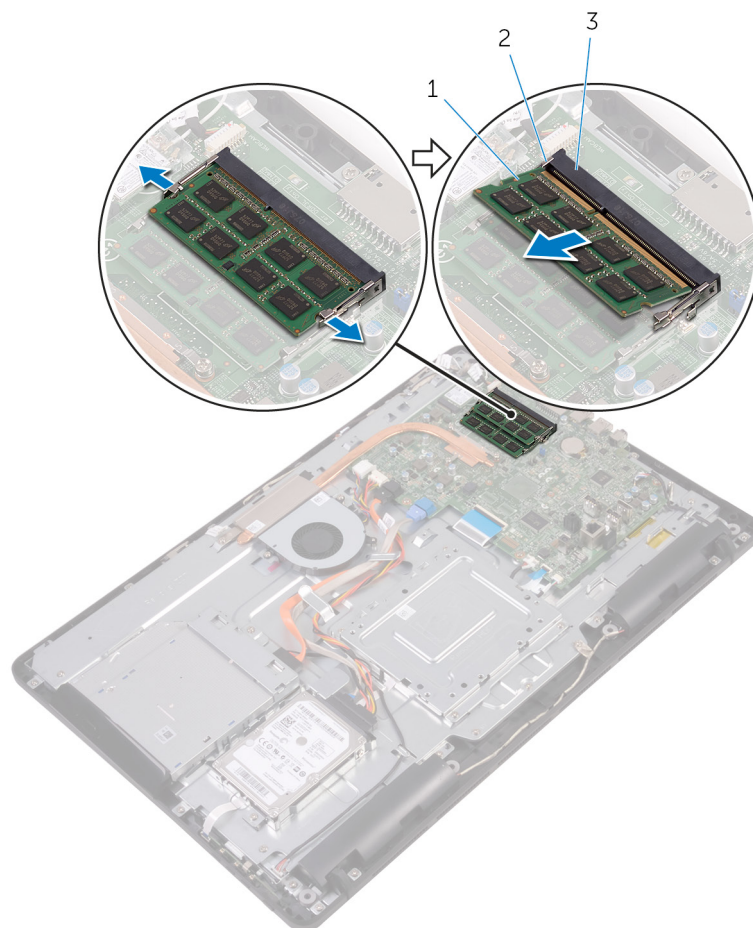
- Přípravné kroky
- Postup

## Přípravné kroky

1. Demontujte [podstavec](#).
2. Demontujte [zadní kryt](#).
3. Sejměte [kryt základní desky](#).

## Postup

1. Prsty roztáhněte pojistné svorky na každém konci slotu paměťového modulu tak, aby paměťový modul vyskočil z pozice.
2. Vysuňte paměťový modul ze slotu paměťového modulu.



- a. paměťový modul
- b. zajišťovací spony (2)
- c. slot paměťového modulu

## Instalace paměťového modulu

**POZNÁMKA:** Před manipulací s vnitřními částmi počítače si přečtěte bezpečnostní informace dodané s počítačem a postupujte podle kroků popsaných v části **Před manipulací uvnitř počítače**. Po dokončení práce uvnitř počítače postupujte podle pokynů v části **Po manipulaci uvnitř počítače**. Další informace o vzorových postupech v oblasti bezpečnosti naleznete na domovské stránce Regulatory Compliance (Soulad s předpisy) na adrese [www.dell.com/regulatory\\_compliance](http://www.dell.com/regulatory_compliance).

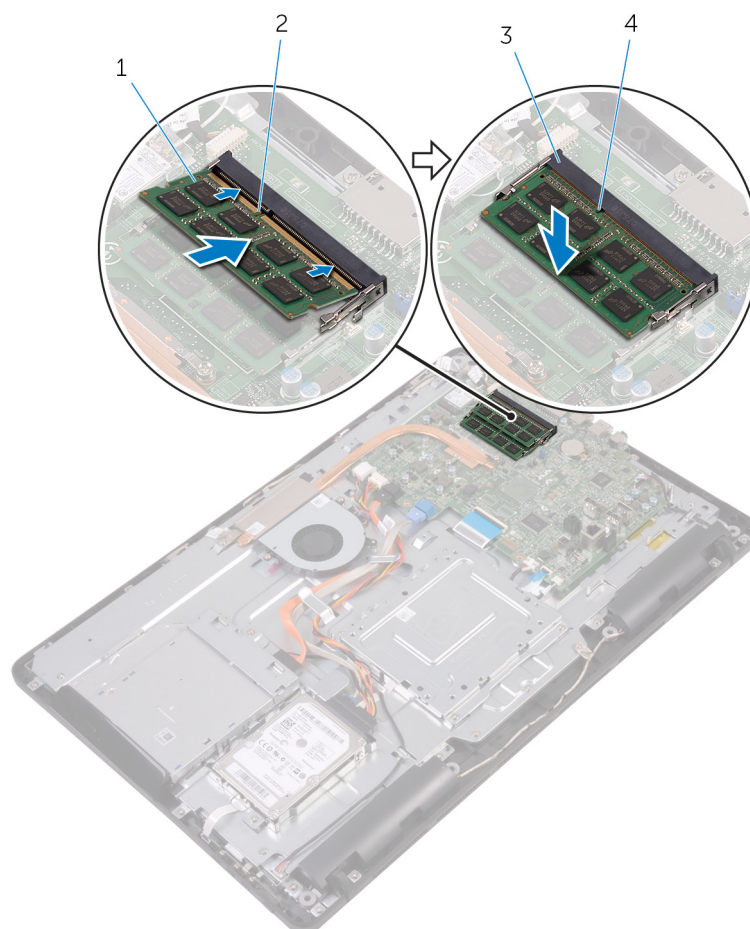
### Témata:

- Postup
- Následné kroky

## Postup

1. Zarovnejte zářez na hraně paměťového modulu s výčnělkem na slotu paměťového modulu.
2. Modul pevně zasuňte pod úhlem do slotu a poté modul zatačte směrem dolů, dokud nezapadne na místo.

**POZNÁMKA:** Jestliže neuslyšíte cvaknutí, modul vyjměte a postup vkládání zopakujte.



1. paměťový modul
3. slot paměťového modulu

2. zářez
4. západka

## Následné kroky

1. Nasaďte [kryt základní desky](#).
2. Namontujte [zadní kryt](#).
3. Namontujte [podstavec](#).

# Demontáž bezdrátové karty

**POZNÁMKA:** Před manipulací s vnitřními částmi počítače si přečtěte bezpečnostní informace dodané s počítačem a postupujte podle kroků popsaných v části **Před manipulací uvnitř počítače**. Po dokončení práce uvnitř počítače postupujte podle pokynů v části **Po manipulaci uvnitř počítače**. Další informace o vzorových postupech v oblasti bezpečnosti naleznete na domovské stránce Regulatory Compliance (Soulad s předpisy) na adrese [www.dell.com/regulatory\\_compliance](http://www.dell.com/regulatory_compliance).

## Témata:

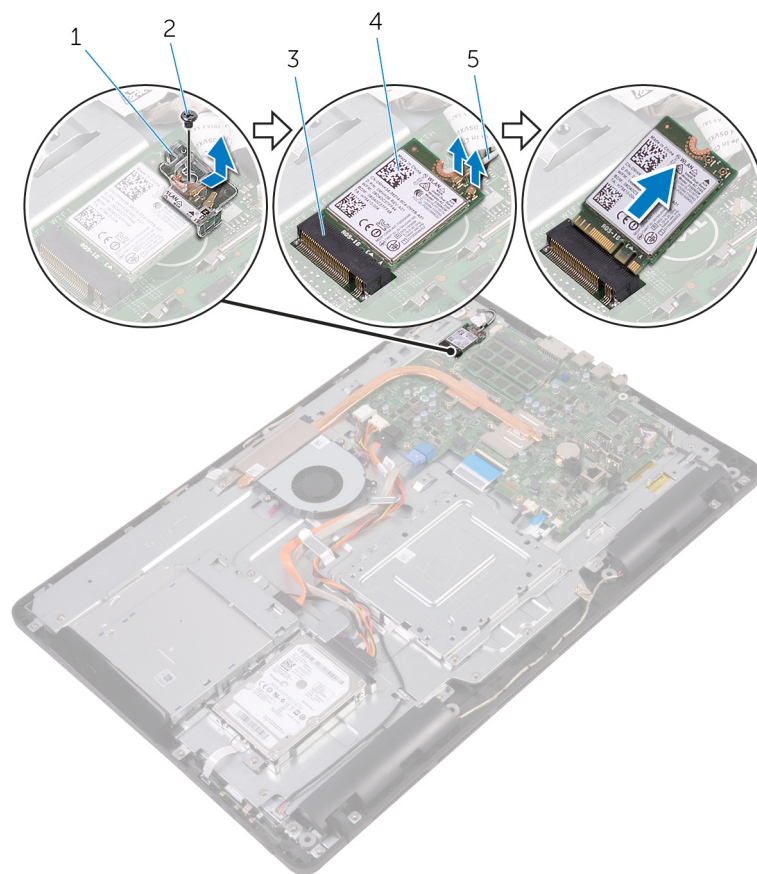
- Přípravné kroky
- Postup

## Přípravné kroky

1. Demontujte [podstavec](#).
2. Demontujte [zadní kryt](#).
3. Sejměte [kryt základní desky](#).

## Postup

1. Vyšroubujte šroub upevňující držák bezdrátové karty a bezdrátovou kartu ze základní desky.
2. Vysuňte držák bezdrátové karty z bezdrátové karty.
3. Odpojte anténní kabely od bezdrátové karty.
4. Vysuňte bezdrátovou kartu ze slotu bezdrátové karty.



1. držák bezdrátové karty
3. slot pro bezdrátovou kartu
5. kabely antény

2. šroub
4. bezdrátová karta

# Instalace bezdrátové karty

**POZNÁMKA:** Před manipulací s vnitřními částmi počítače si přečtěte bezpečnostní informace dodané s počítačem a postupujte podle kroků popsaných v části **Před manipulací uvnitř počítače**. Po dokončení práce uvnitř počítače postupujte podle pokynů v části **Po manipulaci uvnitř počítače**. Další informace o vzorových postupech v oblasti bezpečnosti naleznete na domovské stránce Regulatory Compliance (Soulad s předpisy) na adrese [www.dell.com/regulatory\\_compliance](http://www.dell.com/regulatory_compliance).

## Témata:

- [Postup](#)
- [Následné kroky](#)

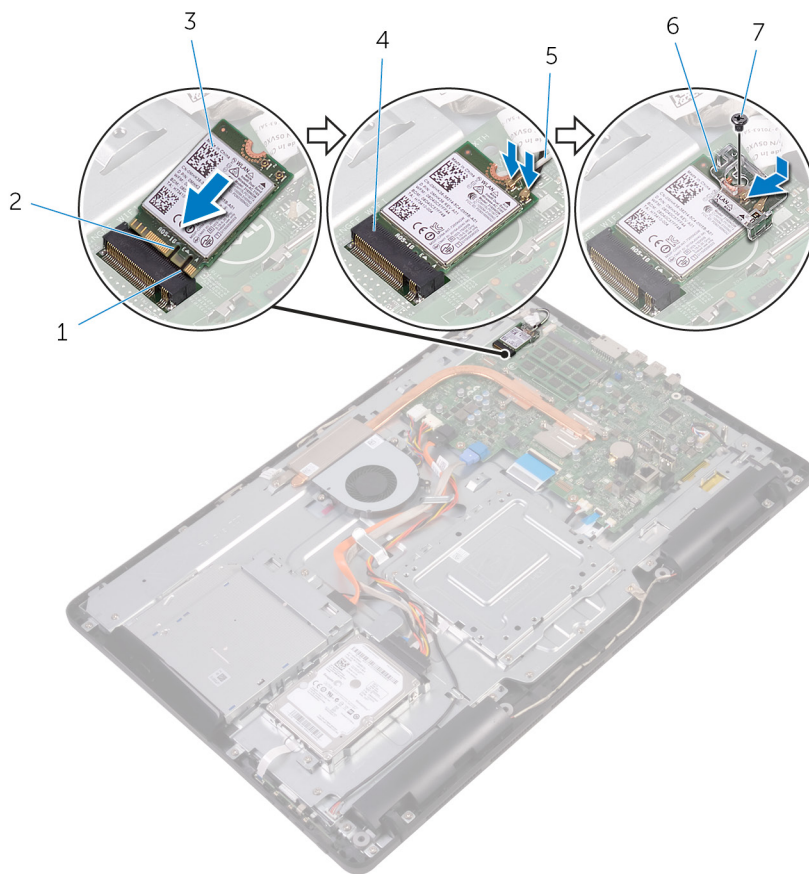
## Postup

1. Zarovnejte drážku na bezdrátové kartě s výstupkem na slotu karty.
2. Zasuňte bezdrátovou kartu do slotu bezdrátové karty.
3. Připojte anténní kabely k bezdrátové kartě.

Následující tabulka uvádí barevné schéma anténních kabelů pro bezdrátové karty podporované tímto počítačem:

Konektory na bezdrátové kartě	Barva anténního kabelu
Hlavní (bílý trojúhelník)	Bílá
Pomocný (černý trojúhelník)	Černá

4. Zatlačte druhý konec bezdrátové karty dolů a zarovnejte otvor pro šroub na držáku bezdrátové karty a na bezdrátové kartě s otvorem pro šroub na základní desce.
5. Zašroubujte šroub upevňující držák bezdrátové karty a bezdrátovou kartu k základní desce.



- |                     |                               |
|---------------------|-------------------------------|
| 1. západka          | 2. zářez                      |
| 3. bezdrátová karta | 4. slot pro bezdrátovou kartu |
| 5. kabely antény    | 6. držák bezdrátové karty     |
| 7. šroub            |                               |

## Následné kroky

1. Nasad'te [kryt základní desky](#).
2. Namontujte [zadní kryt](#).
3. Namontujte [podstavec](#).

## Demontáž desky ovládacích tlačítek

**POZNÁMKA:** Před manipulací s vnitřními částmi počítače si přečtěte bezpečnostní informace dodané s počítačem a postupujte podle kroků popsaných v části **Před manipulací uvnitř počítače**. Po dokončení práce uvnitř počítače postupujte podle pokynů v části **Po manipulaci uvnitř počítače**. Další informace o vzorových postupech v oblasti bezpečnosti naleznete na domovské stránce Regulatory Compliance (Soulad s předpisy) na adrese [www.dell.com/regulatory\\_compliance](http://www.dell.com/regulatory_compliance).

### Témata:

- Přípravné kroky
- Postup

## Přípravné kroky

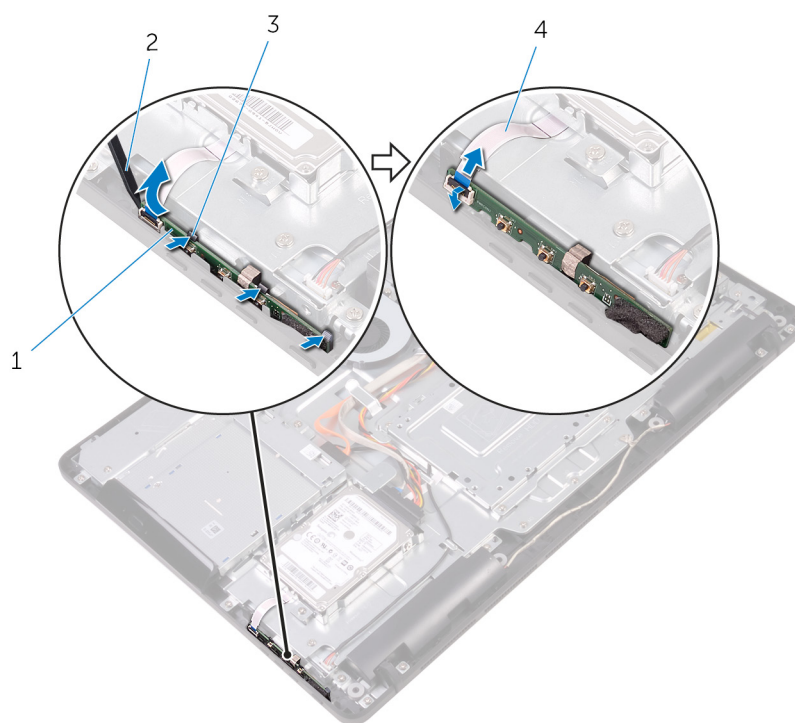
1. Demontujte [podstavec](#).
2. Demontujte [zadní kryt](#).

## Postup

1. Pomocí plastové jehly zatlačte na zajišťovací spony na slotu desky ovládacích tlačítek.

**POZNÁMKA:** Poznačte si orientaci desky ovládacích tlačítek, abyste ji mohli správně nainstalovat.

2. Stiskněte zajišťovací spony a desky ovládacích tlačítek vyzvedněte ze základny sestavy displeje.
3. Otevřete západku a odpojte kabel desky ovládacích tlačítek od desky ovládacích tlačítek.



- |                              |                                    |
|------------------------------|------------------------------------|
| 1. deska ovládacích tlačítek | 2. plastová jehla                  |
| 3. zajišťovací spony (3)     | 4. kabel desky ovládacích tlačítek |

# Montáž desky ovládacích tlačítek

**POZNÁMKA:** Před manipulací s vnitřními částmi počítače si přečtěte bezpečnostní informace dodané s počítačem a postupujte podle kroků popsaných v části **Před manipulací uvnitř počítače**. Po dokončení práce uvnitř počítače postupujte podle pokynů v části **Po manipulaci uvnitř počítače**. Další informace o vzorových postupech v oblasti bezpečnosti naleznete na domovské stránce Regulatory Compliance (Soulad s předpisy) na adrese [www.dell.com/regulatory\\_compliance](http://www.dell.com/regulatory_compliance).

## Témata:

- [Postup](#)
- [Následné kroky](#)

## Postup

1. Zasuňte kabel desky ovládacích tlačítek do konektoru na desce ovládacích tlačítek a zavřením západky kabel zajistěte.

**POZNÁMKA:** Abyste zajistili správné upevnění desky ovládacích tlačítek k základně sestavy displeje, musíte ji správně zarovnat. Správnou orientaci naleznete v kroku 1 v části „**Vyjmutí desky ovládacích tlačítek**“.

2. Zasuňte desku ovládacích tlačítek do slotu na základně sestavy displeje tak, aby pojistné svorky zapadly na místo.

## Následné kroky

1. Namontujte [zadní kryt](#).
2. Namontujte [podstavec](#).

## Demontáž mikrofonu

**POZNÁMKA:** Před manipulací s vnitřními částmi počítače si přečtěte bezpečnostní informace dodané s počítačem a postupujte podle kroků popsaných v části **Před manipulací uvnitř počítače**. Po dokončení práce uvnitř počítače postupujte podle pokynů v části **Po manipulaci uvnitř počítače**. Další informace o vzorových postupech v oblasti bezpečnosti naleznete na domovské stránce Regulatory Compliance (Soulad s předpisy) na adrese [www.dell.com/regulatory\\_compliance](http://www.dell.com/regulatory_compliance).

### Témata:

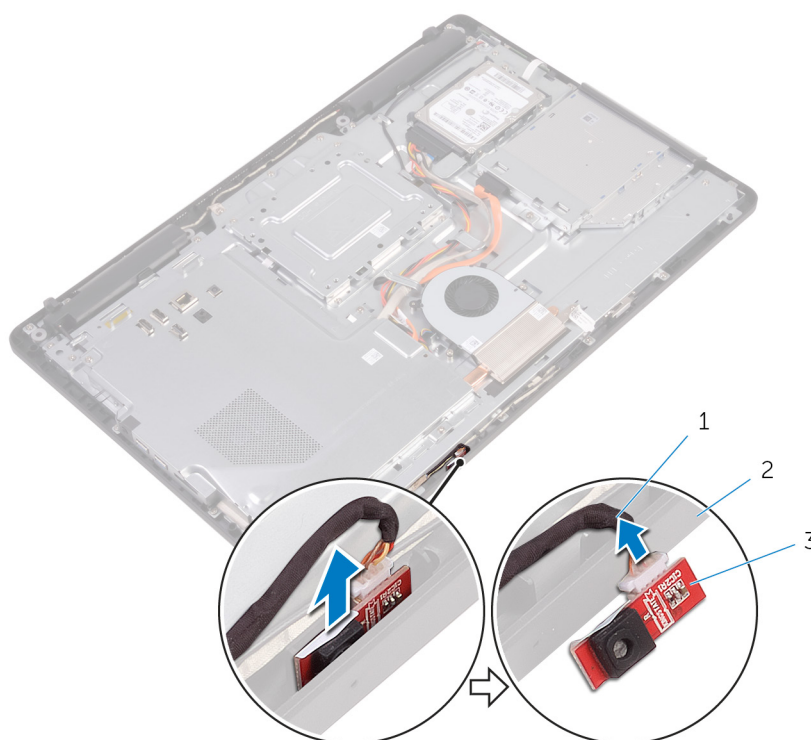
- Přípravné kroky
- Postup

## Přípravné kroky

1. Demontujte [podstavec](#).
2. Demontujte [zadní kryt](#).

## Postup

1. Zvedněte modul mikrofonu ze základny sestavy displeje.
2. Odpojte kabel mikrofonu od modulu mikrofonu.



- a. kabel mikrofonu
- b. základna sestavy displeje
- c. modul mikrofonu

# Montáž mikrofonu

**POZNÁMKA:** Před manipulací s vnitřními částmi počítače si přečtěte bezpečnostní informace dodané s počítačem a postupujte podle kroků popsaných v části **Před manipulací uvnitř počítače**. Po dokončení práce uvnitř počítače postupujte podle pokynů v části **Po manipulaci uvnitř počítače**. Další informace o vzorových postupech v oblasti bezpečnosti naleznete na domovské stránce Regulatory Compliance (Soulad s předpisy) na adrese [www.dell.com/regulatory\\_compliance](http://www.dell.com/regulatory_compliance).

## Témata:

- [Postup](#)
- [Následné kroky](#)

## Postup

1. Připojte kabel mikrofonu k modulu mikrofonu.
2. Zasuňte modul mikrofonu do slotu na základně sestavy displeje.

## Následné kroky

1. Namontujte [zadní kryt](#).
2. Namontujte [podstavec](#).

## Demontáž kamery

**POZNÁMKA:** Před manipulací s vnitřními částmi počítače si přečtěte bezpečnostní informace dodané s počítačem a postupujte podle kroků popsaných v části **Před manipulací uvnitř počítače**. Po dokončení práce uvnitř počítače postupujte podle pokynů v části **Po manipulaci uvnitř počítače**. Další informace o vzorových postupech v oblasti bezpečnosti naleznete na domovské stránce Regulatory Compliance (Soulad s předpisy) na adrese [www.dell.com/regulatory\\_compliance](http://www.dell.com/regulatory_compliance).

### Témata:

- Přípravné kroky
- Postup

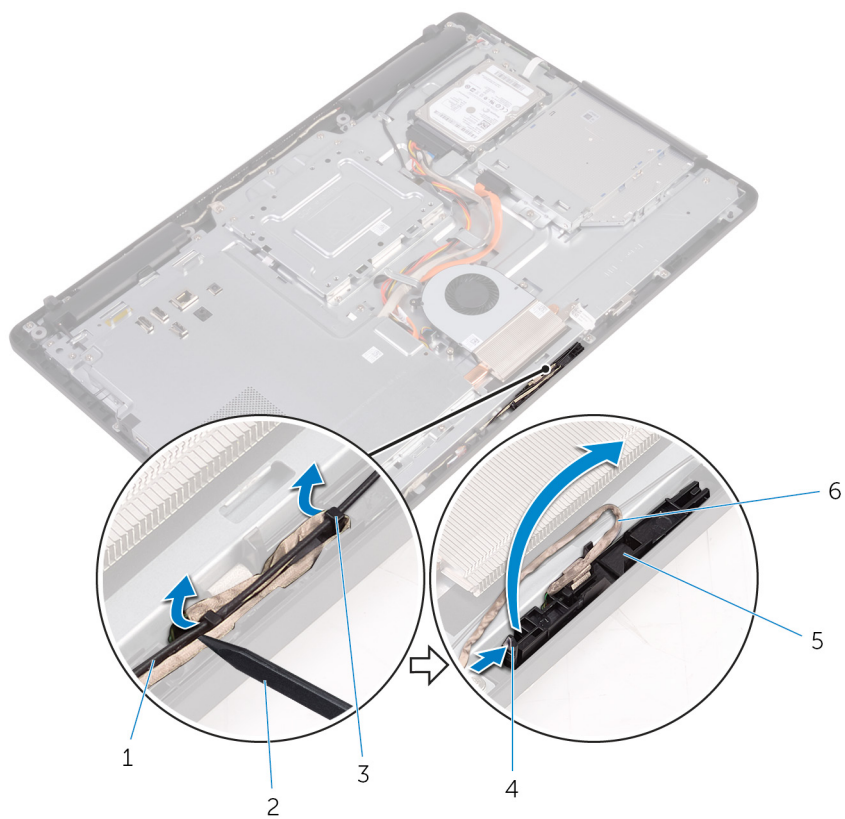
## Přípravné kroky

**POZNÁMKA:** Tato kapitola platí jen pro systémy s dotykovým displejem. U systémů s displejem bez dotykového ovládání budou mikrofony integrovány v sestavě kamery.

1. Demontujte [podstavec](#).
2. Demontujte [zadní kryt](#).

## Postup

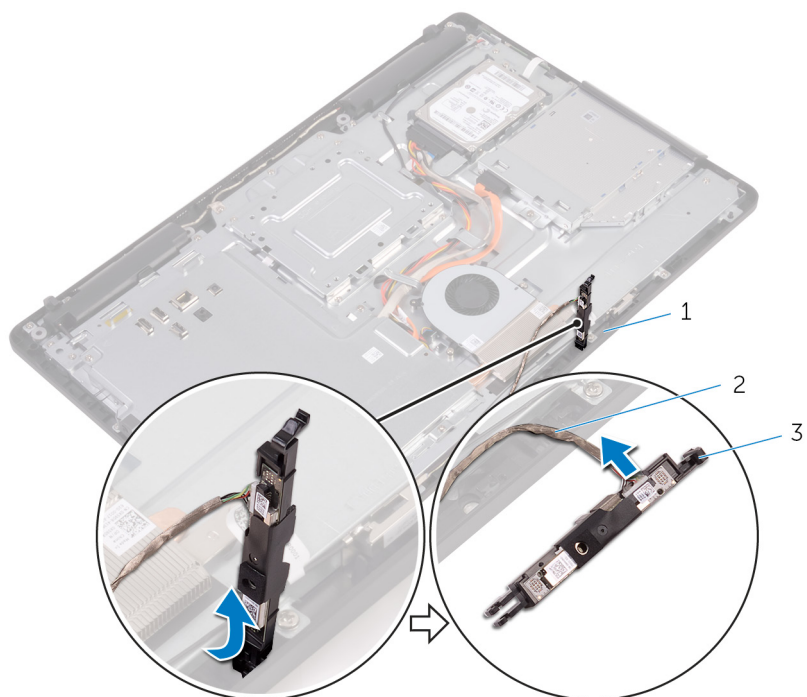
1. Poznačte si vedení kabelu kamery a kabelu antény a pomocí plastové jehly ho vyjměte z vodítek.
2. Zatlačením na pojistné svorky uvolněte rám kamery ze západky na základně sestavy displeje a vyzvedněte ji.



- 1. kabel antény
- 3. vodítka
- 5. rám kamery

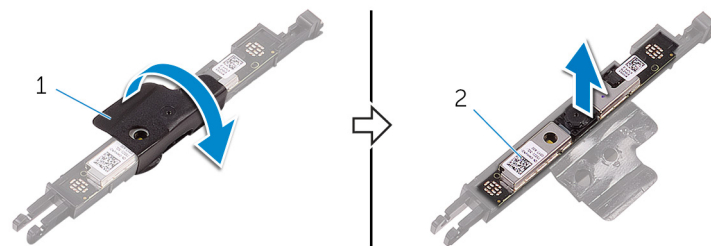
- 2. plastová jehla
- 4. pojistná svorka
- 6. Kabel kamery

3. Kameru otočte a ze západky na zadní straně rámu vyjměte kabel kamery.



- a. západka
- b. Kabel kamery
- c. rám kamery

4. Sloupněte a vyzvedněte kameru z rámu kamery.



- a. rám kamery
- b. kamera

# Instalace kamery

**POZNÁMKA:** Před manipulací s vnitřními částmi počítače si přečtěte bezpečnostní informace dodané s počítačem a postupujte podle kroků popsaných v části **Před manipulací uvnitř počítače**. Po dokončení práce uvnitř počítače postupujte podle pokynů v části **Po manipulaci uvnitř počítače**. Další informace o vzorových postupech v oblasti bezpečnosti naleznete na domovské stránce Regulatory Compliance (Soulad s předpisy) na adrese [www.dell.com/regulatory\\_compliance](http://www.dell.com/regulatory_compliance).

## Témata:

- [Postup](#)
- [Následné kroky](#)

## Postup

1. Položte kameru na rám kamery a zajistěte ji.
2. Připojte kabel k modulu kamery.
3. Zatlačte rám kamery dolů do slotu na základně sestavy displeje (musí zapadnout do pozice).
4. Ved'te kabel kamery a kabel antény vodičky na základně sestavy displeje.

## Následné kroky

1. Namontujte [zadní kryt](#).
2. Namontujte [podstavec](#).

## Vyjmutí knoflíkové baterie

**POZNÁMKA:** Před manipulací s vnitřními částmi počítače si přečtěte bezpečnostní informace dodané s počítačem a postupujte podle kroků popsaných v části **Před manipulací uvnitř počítače**. Po dokončení práce uvnitř počítače postupujte podle pokynů v části **Po manipulaci uvnitř počítače**. Další informace o vzorových postupech v oblasti bezpečnosti naleznete na domovské stránce Regulatory Compliance (Soulad s předpisy) na adrese [www.dell.com/regulatory\\_compliance](http://www.dell.com/regulatory_compliance).

**VÝSTRAHA:** Vyjmutím knoflíkové baterie dojde k obnovení nastavení systému BIOS na výchozí hodnoty. Doporučujeme, abyste si před vyjmutím knoflíkové baterie poznačili nastavení systému BIOS.

### Témata:

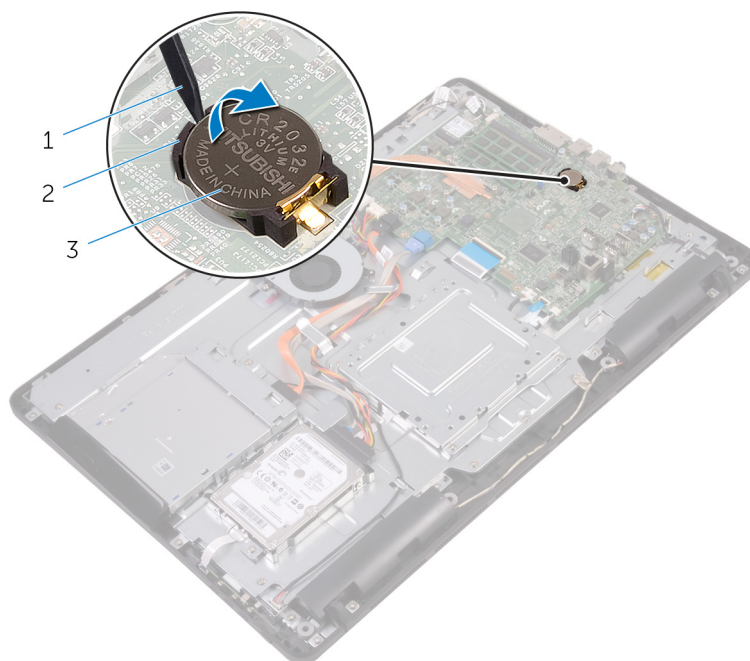
- Přípravné kroky
- Postup

## Přípravné kroky

1. Demontujte [podstavec](#).
2. Demontujte [zadní kryt](#).
3. Sejměte [kryt základní desky](#).

## Postup

Pomocí plastové jehly opatrně vyjměte knoflíkovou baterii ze socketu na základní desce.



1. plastová jehla
2. knoflíková baterie
3. socket baterie

# Vložení knoflíkové baterie

**POZNÁMKA:** Před manipulací s vnitřními částmi počítače si přečtěte bezpečnostní informace dodané s počítačem a postupujte podle kroků popsaných v části **Před manipulací uvnitř počítače**. Po dokončení práce uvnitř počítače postupujte podle pokynů v části **Po manipulaci uvnitř počítače**. Další informace o vzorových postupech v oblasti bezpečnosti naleznete na domovské stránce Regulatory Compliance (Soulad s předpisy) na adrese [www.dell.com/regulatory\\_compliance](http://www.dell.com/regulatory_compliance).

## Témata:

- [Postup](#)
- [Následné kroky](#)

## Postup

Vložte novou knoflíkovou baterii kladnou stranou nahoru do lůžka baterie a zatlačte ji na místo.

## Následné kroky

1. Nasaďte [kryt základní desky](#).
2. Namontujte [zadní kryt](#).
3. Namontujte [podstavec](#).

## Vyjmutí ventilátoru

**POZNÁMKA:** Před manipulací s vnitřními částmi počítače si přečtěte bezpečnostní informace dodané s počítačem a postupujte podle kroků popsaných v části **Před manipulací uvnitř počítače**. Po dokončení práce uvnitř počítače postupujte podle pokynů v části **Po manipulaci uvnitř počítače**. Další informace o vzorových postupech v oblasti bezpečnosti naleznete na domovské stránce Regulatory Compliance (Soulad s předpisy) na adrese [www.dell.com/regulatory\\_compliance](http://www.dell.com/regulatory_compliance).

### Témata:

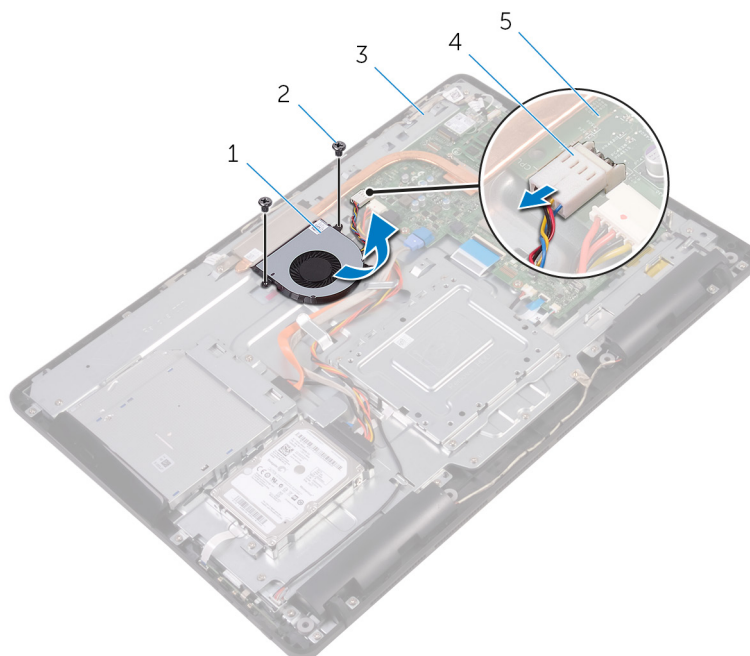
- Přípravné kroky
- Postup

## Přípravné kroky

1. Demontujte [podstavec](#).
2. Demontujte [zadní kryt](#).
3. Sejměte [kryt základní desky](#).

## Postup

1. Odpojte kabel ventilátoru od základní desky.
2. Odšroubujte šrouby upevňující ventilátor k základně sestavy displeje.
3. Zvedněte a vysuňte ventilátor zpod chladiče.



- |                              |                      |
|------------------------------|----------------------|
| 1. ventilátor,               | 2. šrouby (2)        |
| 3. základna sestavy displeje | 4. kabel ventilátoru |
| 5. základní deska            |                      |

# Výměna ventilátoru

**POZNÁMKA:** Před manipulací s vnitřními částmi počítače si přečtěte bezpečnostní informace dodané s počítačem a postupujte podle kroků popsaných v části **Před manipulací uvnitř počítače**. Po dokončení práce uvnitř počítače postupujte podle pokynů v části **Po manipulaci uvnitř počítače**. Další informace o vzorových postupech v oblasti bezpečnosti naleznete na domovské stránce Regulatory Compliance (Soulad s předpisy) na adrese [www.dell.com/regulatory\\_compliance](http://www.dell.com/regulatory_compliance).

## Témata:

- [Postup](#)
- [Následné kroky](#)

## Postup

1. Zasuňte ventilátor pod chladič a uložte jej na základnu sestavy displeje.
2. Zarovnejte otvory pro šrouby na ventilátoru s otvory pro šrouby na základně sestavy displeje.
3. Zašroubujte šrouby upevňující ventilátor k základně sestavy displeje.
4. Připojte kabel ventilátoru k základní desce.

## Následné kroky

1. Nasad'te [kryt základní desky](#).
2. Namontujte [zadní kryt](#).
3. Namontujte [podstavec](#).

## Demontáž chladiče

- POZNÁMKA:** Před manipulací s vnitřními částmi počítače si přečtěte bezpečnostní informace dodané s počítačem a postupujte podle kroků popsaných v části **Před manipulací uvnitř počítače**. Po dokončení práce uvnitř počítače postupujte podle pokynů v části **Po manipulaci uvnitř počítače**. Další informace o vzorových postupech v oblasti bezpečnosti naleznete na domovské stránce Regulatory Compliance (Soulad s předpisy) na adrese [www.dell.com/regulatory\\_compliance](http://www.dell.com/regulatory_compliance).
- POZNÁMKA:** V průběhu běžného provozu může být chladič velice horký. Než se ho dotknete, nechte chladič dostatečně dlouho vychladnout.
- VÝSTRAHA:** Maximální chlazení procesoru zajistíte tím, že se nebudete dotýkat teplovodivých oblastí chladiče. Oleje obsažené v pokožce dokážou snížit teplovodivost teplovodivé pasty.

### Témata:

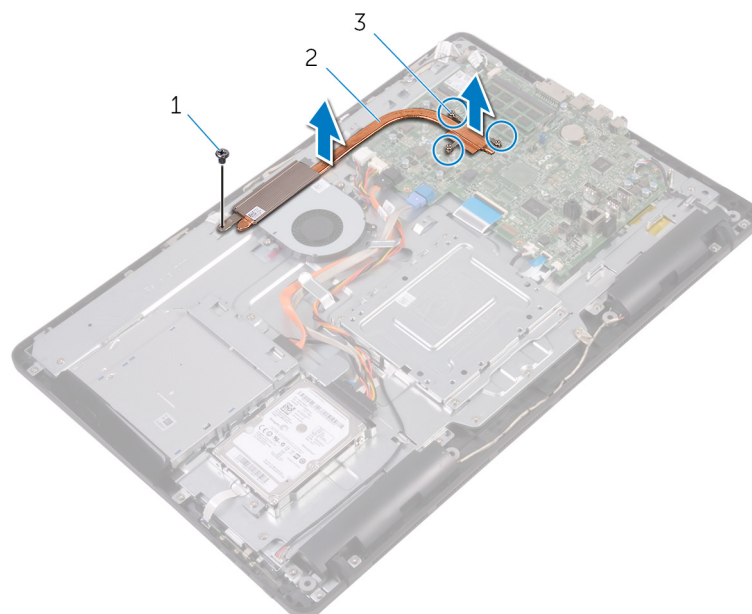
- Přípravné kroky
- Postup

## Přípravné kroky

1. Demontujte [podstavec](#).
2. Demontujte [zadní kryt](#).
3. Sejměte [kryt základní desky](#).

## Postup

1. Odšroubujte šroub připevňující chladič k základně sestavy displeje.
2. Postupně (podle pořadí vyznačeného na chladiči) odšroubujte jisticí šrouby, které připevňují chladič k základní desce.
3. Vyjměte chladič ze základní desky.



- a. šroub

- b. chladič
- c. upevňovací šrouby (3)

## Výměna chladiče

**POZNÁMKA:** Před manipulací s vnitřními částmi počítače si přečtěte bezpečnostní informace dodané s počítačem a postupujte podle kroků popsaných v části **Před manipulací uvnitř počítače**. Po dokončení práce uvnitř počítače postupujte podle pokynů v části **Po manipulaci uvnitř počítače**. Další informace o vzorových postupech v oblasti bezpečnosti naleznete na domovské stránce Regulatory Compliance (Soulad s předpisy) na adrese [www.dell.com/regulatory\\_compliance](http://www.dell.com/regulatory_compliance).

**VÝSTRAHA:** Nesprávné vyrovnaní chladiče může poškodit základní desku a procesor.

**POZNÁMKA:** V případě, že instalujete původní základní desku a chladič zpět společně, můžete znovu použít původní teplovodivou pastu. Pokud vyměňujete základní desku nebo chladič, použijte chladičí podložku dodanou v rámci sady. Zajistíte tak dosažení správné tepelné vodivosti.

### Témata:

- [Postup](#)
- [Následné kroky](#)

## Postup

1. Zarovnejte jisticí šrouby na chladiči s otvory pro šrouby na základní desce.
2. Postupně (podle pořadí vyznačeného na chladiči) utáhněte jisticí šrouby, které připevňují chladič k základní desce.
3. Zašroubujte šroub připevňující chladič k základně sestavy displeje.

## Následné kroky

1. Nasaďte [kryt základní desky](#).
2. Namontujte [zadní kryt](#).
3. Namontujte [podstavec](#).

## Vyjmutí reproduktorů

**POZNÁMKA:** Před manipulací s vnitřními částmi počítače si přečtěte bezpečnostní informace dodané s počítačem a postupujte podle kroků popsaných v části **Před manipulací uvnitř počítače**. Po dokončení práce uvnitř počítače postupujte podle pokynů v části **Po manipulaci uvnitř počítače**. Další informace o vzorových postupech v oblasti bezpečnosti naleznete na domovské stránce Regulatory Compliance (Soulad s předpisy) na adrese [www.dell.com/regulatory\\_compliance](http://www.dell.com/regulatory_compliance).

### Témata:

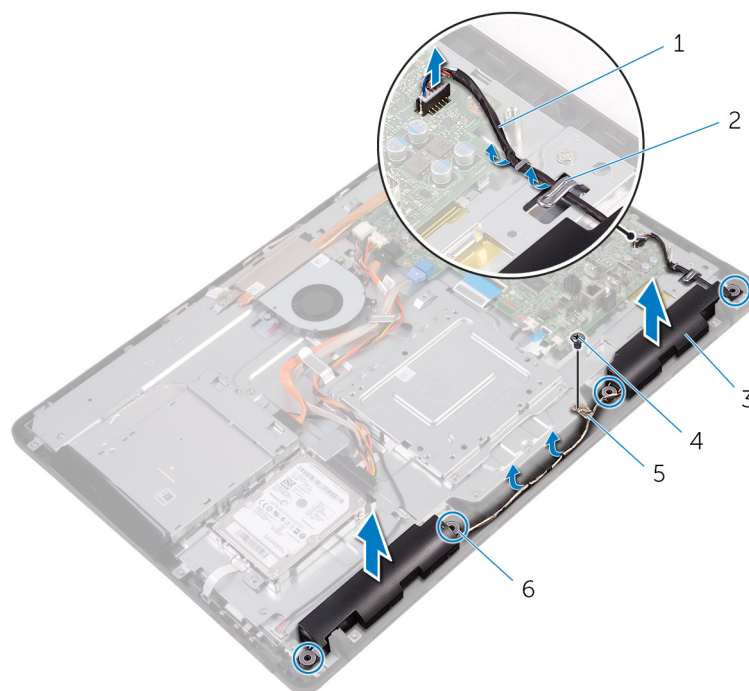
- Přípravné kroky
- Postup

## Přípravné kroky

1. Demontujte [podstavec](#).
2. Demontujte [zadní kryt](#).
3. Sejměte [kryt základní desky](#).

## Postup

1. Odpojte kabel reproduktoru od základní desky.
2. Všimněte si vedení kabelu reproduktoru a pozice pryžových průchodek na čelním krytu počítače.
3. Vyjměte kabel reproduktoru z vodiček.
4. Vyšroubujte šroub, kterým je připevněna k základně sestavy displeje páska.
5. Odlepte pásku, kterou je připevněn kabel displeje k základně sestavy displeje.
6. Vyjměte reproduktory společně s kabelem reproduktoru ze sestavy displeje.



1. kabel reproduktoru

2. vodička

3. reproduktory (2)
5. páska

4. šroub
6. pryžové průchodky (4)

# Instalace reproduktorů

**POZNÁMKA:** Před manipulací s vnitřními částmi počítače si přečtěte bezpečnostní informace dodané s počítačem a postupujte podle kroků popsaných v části **Před manipulací uvnitř počítače**. Po dokončení práce uvnitř počítače postupujte podle pokynů v části **Po manipulaci uvnitř počítače**. Další informace o vzorových postupech v oblasti bezpečnosti naleznete na domovské stránce Regulatory Compliance (Soulad s předpisy) na adrese [www.dell.com/regulatory\\_compliance](http://www.dell.com/regulatory_compliance).

## Témata:

- [Postup](#)
- [Následné kroky](#)

## Postup

1. Za použití zarovnávacích kolíků a pryžových průchodek na základně sestavy displeje uložte reproduktory na základnu sestavy displeje.
2. Vedďte kabel reproduktoru vodičky na základně sestavy displeje.
3. Přilepte pásku, kterou je připevněn kabel reproduktoru k základně sestavy displeje.
4. Zašroubujte šroub, kterým je připevněna k základně sestavy displeje páska.
5. Připojte kabel reproduktoru k základní desce.

## Následné kroky

1. Nasaďte [kryt základní desky](#).
2. Namontujte [zadní kryt](#).
3. Namontujte [podstavec](#).

## Demontáž základní desky

- POZNÁMKA:** Před manipulací s vnitřními částmi počítače si přečtěte bezpečnostní informace dodané s počítačem a postupujte podle kroků popsaných v části **Před manipulací uvnitř počítače**. Po dokončení práce uvnitř počítače postupujte podle pokynů v části **Po manipulaci uvnitř počítače**. Další informace o vzorových postupech v oblasti bezpečnosti naleznete na domovské stránce Regulatory Compliance (Soulad s předpisy) na adrese [www.dell.com/regulatory\\_compliance](http://www.dell.com/regulatory_compliance).
- POZNÁMKA:** Servisní označení počítače je uloženo na základní desce. Po výměně základní desky je třeba v nastavení systému BIOS zadat výrobní číslo.
- POZNÁMKA:** Výměnou základní desky dojde k odstranění všech změn, které jste v systému BIOS pomocí programu pro jeho nastavení provedli. Po výměně základní desky musíte příslušné změny provést znovu.
- POZNÁMKA:** Před odpojením kabelů od systémové desky si zapamatujte jejich umístění, abyste je po výměně systémové desky zapojili správně.

### Témata:

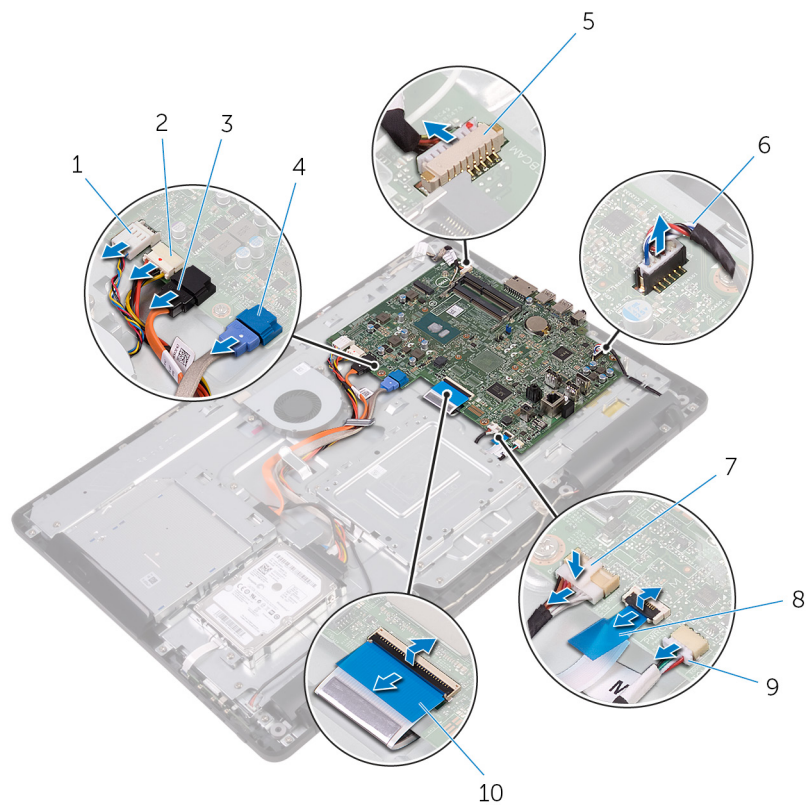
- [Přípravné kroky](#)
- [Postup](#)

## Přípravné kroky

1. Demontujte [podstavec](#).
2. Demontujte [zadní kryt](#).
3. Sejměte [kryt základní desky](#).
4. Vyjměte [chladič](#).
5. Vyjměte [paměťový modul](#).
6. Demontujte [bezdrátovou kartu](#).

## Postup

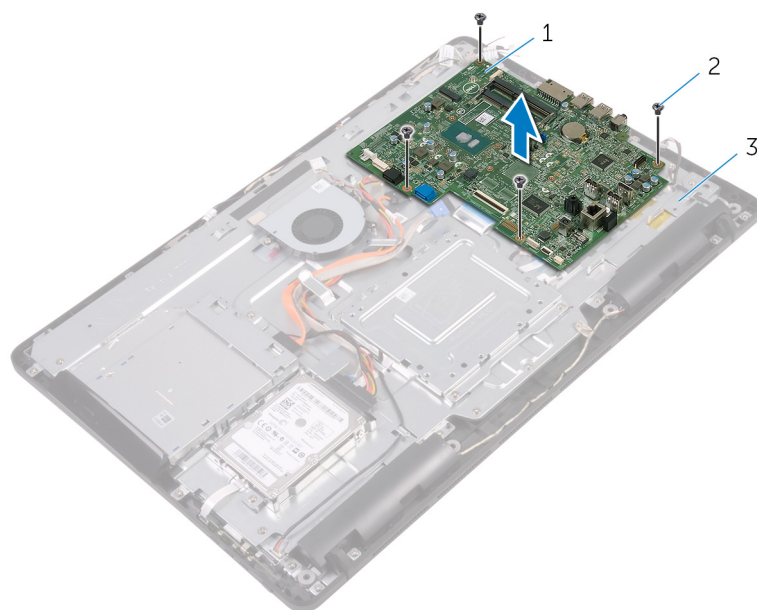
1. Odpojte od základní desky kabel ventilátoru, napájecí kabel pevného disku a optické jednotky, datový kabel optické jednotky, datový kabel pevného disku, kabel mikrofону a kamery, kabel reproduktorů, napájecí kabel displeje a kabel desky dotykového ovládání.
2. Otevřete západky a odpojte kabel desky ovládacích tlačítek a kabel displeje od základní desky.



- |                                  |  |
|----------------------------------|--|
| 1. kabel ventilátoru             | 2. napájecí kabel pevného disku a optické jednotky |
| 3. datový kabel optické jednotky | 4. datový kabel pevného disku                      |
| 5. kabel mikrofonu a kamery      | 6. kabel reproduktoru                              |
| 7. napájecí kabel displeje       | 8. kabel desky ovládacích tlačítek                 |
| 9. kabel dotykové desky          | 10. kabel displeje                                 |

**POZNÁMKA:** Kabel desky dotykového ovládní není dostupný pro systémy bez displejů s dotykovým ovládním.

3. Vyšroubujte šrouby připevňující základní desku k základně sestavy displeje.
4. Zvedněte základní desku ze základny sestavy displeje.



a. základní deska

- b. šrouby (4)
- c. základna sestavy displeje

## Montáž základní desky

- POZNÁMKA:** Před manipulací s vnitřními částmi počítače si přečtěte bezpečnostní informace dodané s počítačem a postupujte podle kroků popsaných v části **Před manipulací uvnitř počítače**. Po dokončení práce uvnitř počítače postupujte podle pokynů v části **Po manipulaci uvnitř počítače**. Další informace o vzorových postupech v oblasti bezpečnosti naleznete na domovské stránce Regulatory Compliance (Soulad s předpisy) na adrese [www.dell.com/regulatory\\_compliance](http://www.dell.com/regulatory_compliance).
- POZNÁMKA:** Servisní označení počítače je uloženo na základní desce. Po výměně základní desky je třeba v nastavení systému BIOS zadat výrobní číslo.
- POZNÁMKA:** Výměnou základní desky dojde k odstranění všech změn, které jste v systému BIOS pomocí programu pro jeho nastavení provedli. Po výměně základní desky musíte příslušné změny provést znovu.

### Témata:

- [Postup](#)
- [Následné kroky](#)

## Postup

1. Zarovnejte otvory pro šrouby na základní desce s otvory pro šrouby na základně sestavy displeje.
2. Zašroubujte šrouby připevňující základní desku k základně sestavy displeje.
3. Zasuňte kabel desky ovládacích tlačítek a kabel displeje do příslušných konektorů na základní desce a zajistěte kabely západkami.
4. Připojte k základní desce kabel dotykového ovládání, napájecí kabel displeje, kabel reproduktorů, kabel mikrofonu a kamery, datový kabel pevného disku, datový kabel optické jednotky, napájecí kabely pevného disku a optické jednotky a kabel ventilátoru.

## Následné kroky

1. Namontujte [bezdrátovou kartu](#).
2. Vložte [paměťový modul](#).
3. Namontujte [chladič](#).
4. Nasadte [kryt základní desky](#).
5. Namontujte [zadní kryt](#).
6. Namontujte [podstavec](#).

# Demontáž sestavy displeje

**POZNÁMKA:** Před manipulací s vnitřními částmi počítače si přečtěte bezpečnostní informace dodané s počítačem a postupujte podle kroků popsaných v části **Před manipulací uvnitř počítače**. Po dokončení práce uvnitř počítače postupujte podle pokynů v části **Po manipulaci uvnitř počítače**. Další informace o vzorových postupech v oblasti bezpečnosti naleznete na domovské stránce Regulatory Compliance (Soulad s předpisy) na adrese [www.dell.com/regulatory\\_compliance](http://www.dell.com/regulatory_compliance).

## Témata:

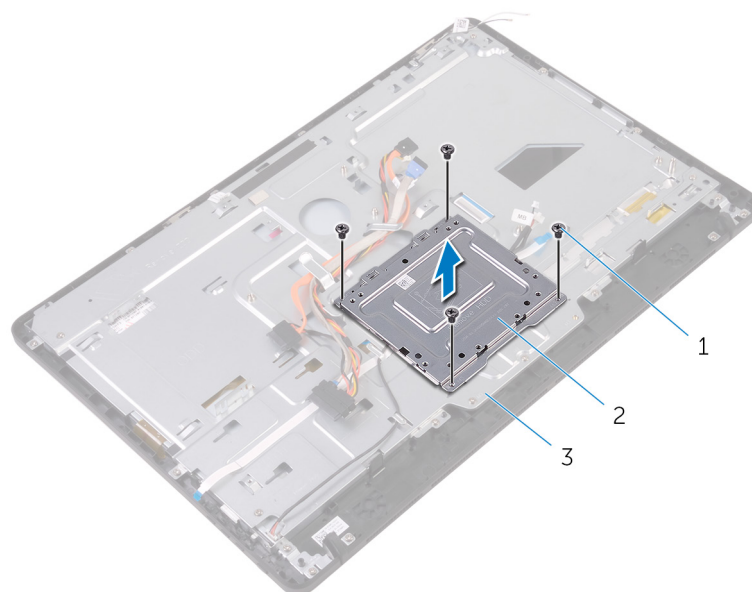
- Přípravné kroky
- Postup

## Přípravné kroky

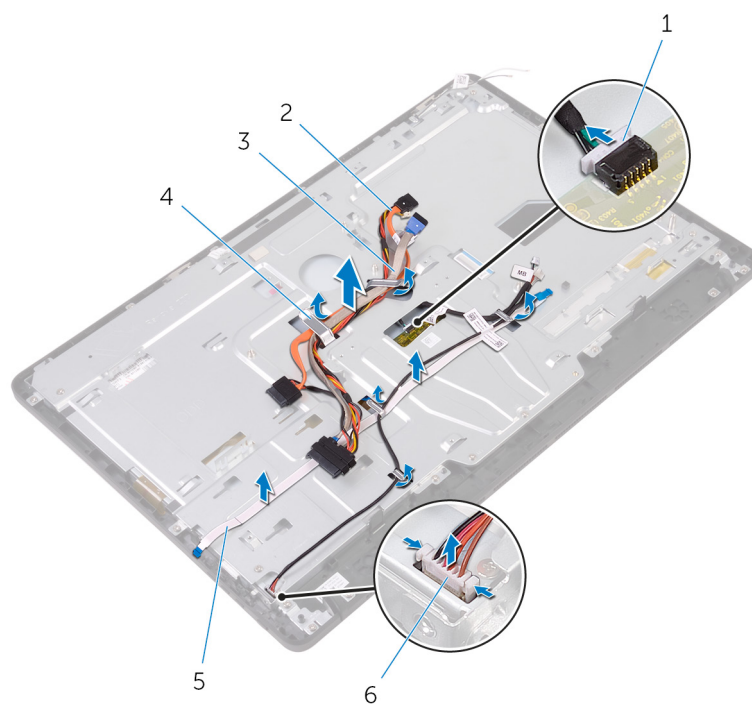
1. Demontujte [podstavec](#).
2. Demontujte [zadní kryt](#).
3. Vyjměte [optickou jednotku](#).
4. Řiďte se postupem od kroku 1 po krok 4 v části „[Vyjmutí pevného disku](#)“.
5. Sejměte [kryt základní desky](#).
6. Vyjměte [paměťový modul](#).
7. Demontujte [bezdrátovou kartu](#).
8. Demontujte [desku ovládacích tlačítek](#).
9. Demontujte [mikrofon](#).
10. Demontujte [kameru](#).
11. Demontujte [ventilátor](#).
12. Vyjměte [chladič](#).
13. Vyjměte [reproduktory](#).
14. Demontujte [základní desku](#).

## Postup

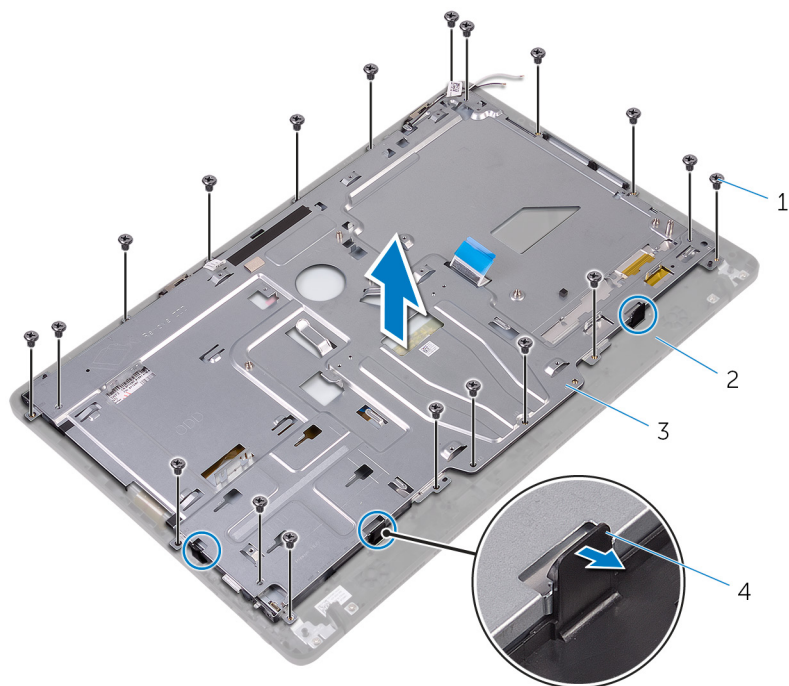
1. Vyšroubujte šrouby, které upevňují montážní držák VESA k základně sestavy displeje.
2. Zvedněte montážní držák VESA ze základny panelu displeje.



- a. šrouby (4)
  - b. montážní držák VESA
  - c. základna sestavy displeje
3. Odpojte kabel desky dotykového displeje a napájecí kabel displeje od příslušných konektorů na základně sestavy displeje.
  4. Všimněte si vedení datového kabelu optické jednotky, kabelu dotykového ovládání, kabelu podsvícení displeje a kabelu desky ovládacích tlačítek a vyjměte tyto kabely z vodiček na základně sestavy displeje.



- |                                    |                                  |
|------------------------------------|----------------------------------|
| 1. kabel desky dotykového displeje | 2. datový kabel optické jednotky |
| 3. kabel pevného disku             | 4. vodičko                       |
| 5. kabel desky ovládacích tlačítek | 6. napájecí kabel displeje       |
5. Vyšroubujte šrouby, které připevňují základnu sestavy displeje k sestavě displeje.
  6. Uvolněte základnu sestavy displeje ze západek na sestavě displeje.



1. šrouby (19)

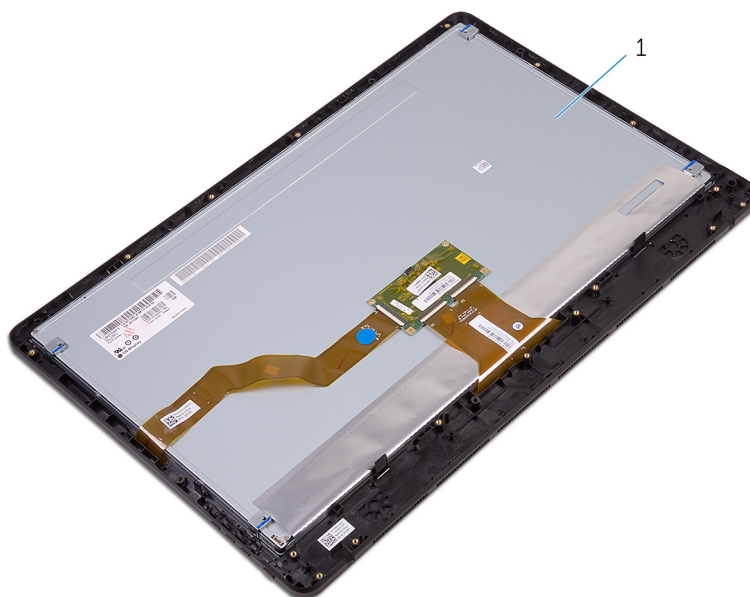
3. základna sestavy displeje

2. sestava displeje

4. západky (3)

7. Zvedněte základnu sestavy displeje ze sestavy displeje.

8. Demontujte **pryžové montážní nohy**.



1. sestava displeje

# Montáž sestavy displeje

**POZNÁMKA:** Před manipulací s vnitřními částmi počítače si přečtěte bezpečnostní informace dodané s počítačem a postupujte podle kroků popsaných v části **Před manipulací uvnitř počítače**. Po dokončení práce uvnitř počítače postupujte podle pokynů v části **Po manipulaci uvnitř počítače**. Další informace o vzorových postupech v oblasti bezpečnosti naleznete na domovské stránce Regulatory Compliance (Soulad s předpisy) na adrese [www.dell.com/regulatory\\_compliance](http://www.dell.com/regulatory_compliance).

## Témata:

- [Postup](#)
- [Následné kroky](#)

## Postup

1. Namontujte [pryžové montážní nohy](#).
2. Zasuňte západky na sestavě displeje do slotů na základně sestavy displeje.
3. Nasaďte základnu sestavy displeje na sestavu displeje.
4. Zašroubujte šrouby, které připevňují základnu sestavy displeje k sestavě displeje.
5. Ved'te vodičky na základně sestavy displeje tyto kabely: datový kabel optické jednotky, kabel desky dotykového ovládání, kabel podsvícení displeje, kabel pevného disku a kabel desky ovládacích tlačítek.
6. Připojte kabel desky dotykového displeje a napájecí kabel displeje k příslušným konektorům na základně sestavy displeje.
7. Zarovnejte otvory pro šrouby na montážním držáku VESA s otvory pro šrouby na základně sestavy displeje.
8. Zašroubujte šrouby, které připevňují montážní držák VESA k základně sestavy displeje.

## Následné kroky

1. Vložte [základní desku](#).
2. Namontujte [reproduktory](#).
3. Namontujte [chladič](#).
4. Namontujte [ventilátor](#).
5. Namontujte [kameru](#).
6. Namontujte [mikrofon](#).
7. Demontujte [desku ovládacích tlačítek](#).
8. Namontujte [bezdrátovou kartu](#).
9. Vložte [paměťový modul](#).
10. Nasaďte [kryt základní desky](#).
11. Proved'te kroky 3 až 6 popsané v části „[Montáž pevného disku](#)“.
12. Namontujte [optickou jednotku](#).
13. Namontujte [zadní kryt](#).
14. Namontujte [podstavec](#).

# Vyjmutí kabelu displeje

**POZNÁMKA:** Před manipulací s vnitřními částmi počítače si přečtěte bezpečnostní informace dodané s počítačem a postupujte podle kroků popsaných v části **Před manipulací uvnitř počítače**. Po dokončení práce uvnitř počítače postupujte podle pokynů v části **Po manipulaci uvnitř počítače**. Další informace o vzorových postupech v oblasti bezpečnosti naleznete na domovské stránce Regulatory Compliance (Soulad s předpisy) na adrese [www.dell.com/regulatory\\_compliance](http://www.dell.com/regulatory_compliance).

## Témata:

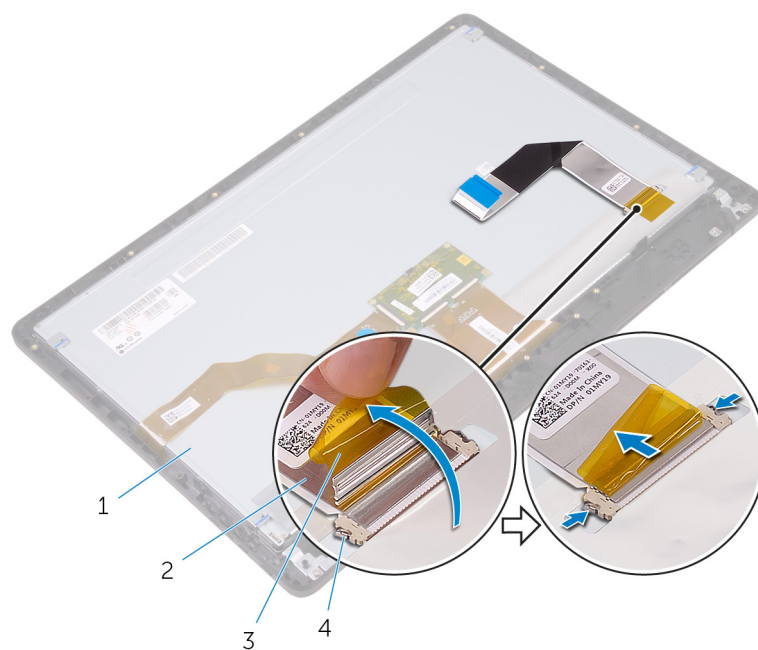
- [Přípravné kroky](#)
- [Postup](#)

## Přípravné kroky

1. Demontujte [podstavec](#).
2. Demontujte [zadní kryt](#).
3. Vyjměte [optickou jednotku](#).
4. Řiďte se postupem od kroku 1 po krok 4 v části „[Vyjmutí pevného disku](#)“.
5. Sejměte [kryt základní desky](#).
6. Vyjměte [paměťový modul](#).
7. Demontujte [bezdrátovou kartu](#).
8. Demontujte [desku ovládacích tlačítek](#).
9. Demontujte [mikrofon](#).
10. Demontujte [ventilátor](#).
11. Vyjměte [chladič](#).
12. Vyjměte [reproduktory](#).
13. Demontujte [základní desku](#).
14. Demontujte [sestavu displeje](#).

## Postup

1. Odlepte pásku, která připevňuje kabel displeje k sestavě displeje.
2. Stisknutím svorek odpojte kabel displeje od sestavy displeje.
3. Zvedněte kabel displeje ze sestavy displeje.



1. sestava displeje
3. páska

2. kabel displeje
4. svorky (2)

# Výměna kabelu displeje

**POZNÁMKA:** Před manipulací s vnitřními částmi počítače si přečtěte bezpečnostní informace dodané s počítačem a postupujte podle kroků popsaných v části **Před manipulací uvnitř počítače**. Po dokončení práce uvnitř počítače postupujte podle pokynů v části **Po manipulaci uvnitř počítače**. Další informace o vzorových postupech v oblasti bezpečnosti naleznete na domovské stránce Regulatory Compliance (Soulad s předpisy) na adrese [www.dell.com/regulatory\\_compliance](http://www.dell.com/regulatory_compliance).

## Témata:

- [Postup](#)
- [Následné kroky](#)

## Postup

1. Připojte kabel displeje k sestavě displeje a kabel zajistěte zavřením západky.
2. Přilepte pásku, která připevňuje kabel displeje k sestavě displeje.

## Následné kroky

1. Nasaďte [sestavu displeje](#) zpět.
2. Vložte [základní desku](#).
3. Namontujte [reproduktory](#).
4. Namontujte [chladič](#).
5. Namontujte [ventilátor](#).
6. Namontujte [mikrofon](#).
7. Demontujte [desku ovládacích tlačítek](#).
8. Namontujte [bezdrátovou kartu](#).
9. Vložte [paměťový modul](#).
10. Nasaďte [kryt základní desky](#).
11. Proveďte kroky 3 až 6 popsané v části „[Montáž pevného disku](#)“.
12. Namontujte [optickou jednotku](#).
13. Namontujte [zadní kryt](#).
14. Namontujte [podstavec](#).

# Demontáž pryžových montážních noh

**POZNÁMKA:** Před manipulací s vnitřními částmi počítače si přečtěte bezpečnostní informace dodané s počítačem a postupujte podle kroků popsaných v části **Před manipulací uvnitř počítače**. Po dokončení práce uvnitř počítače postupujte podle pokynů v části **Po manipulaci uvnitř počítače**. Další informace o vzorových postupech v oblasti bezpečnosti naleznete na domovské stránce Regulatory Compliance (Soulad s předpisy) na adrese [www.dell.com/regulatory\\_compliance](http://www.dell.com/regulatory_compliance).

## Témata:

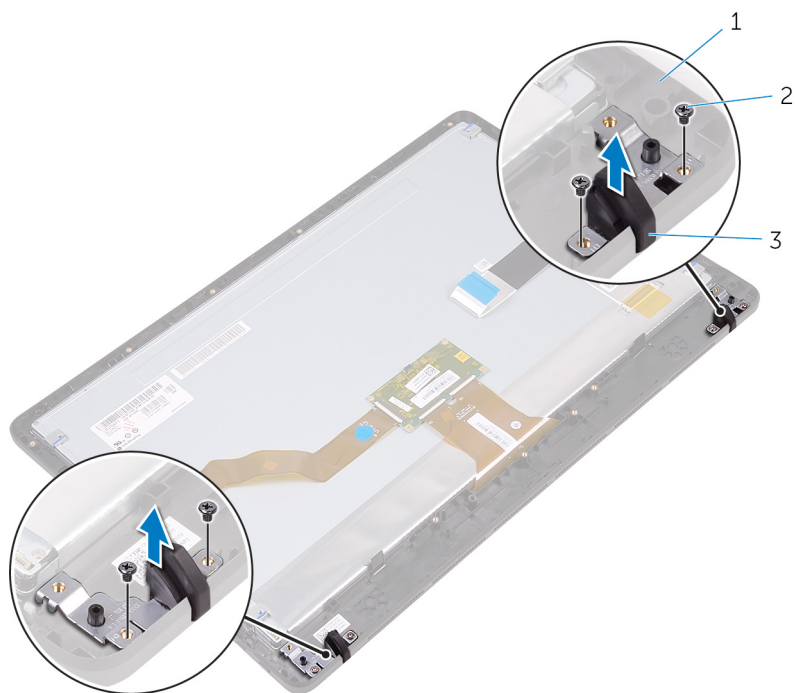
- Přípravné kroky
- Postup

## Přípravné kroky

1. Demontujte [podstavec](#).
2. Demontujte [zadní kryt](#).
3. Vyjměte [optickou jednotku](#).
4. Řiďte se postupem od kroku 1 po krok 4 v části „[Vyjmutí pevného disku](#)“.
5. Sejměte [kryt základní desky](#).
6. Vyjměte [paměťový modul](#).
7. Demontujte [bezdrátovou kartu](#).
8. Demontujte [desku ovládacích tlačítek](#).
9. Demontujte [ventilátor](#).
10. Vyjměte [chladič](#).
11. Vyjměte [reproduktory](#).
12. Demontujte [základní desku](#).
13. Postupujte podle kroků 1 až 7 v části „[Demontáž sestavy displeje](#)“.

## Postup

1. Vyšroubujte šrouby, které připevňují pryžové montážní nohy k čelnímu krytu displeje.
2. Zvedněte pryžové montážní nohy z čelního krytu displeje.



- a. čelní kryt displeje
- b. šrouby (4)
- c. pryžové montážní nohy (2)

# Montáž pryžových noh

**POZNÁMKA:** Před manipulací s vnitřními částmi počítače si přečtěte bezpečnostní informace dodané s počítačem a postupujte podle kroků popsaných v části **Před manipulací uvnitř počítače**. Po dokončení práce uvnitř počítače postupujte podle pokynů v části **Po manipulaci uvnitř počítače**. Další informace o vzorových postupech v oblasti bezpečnosti naleznete na domovské stránce Regulatory Compliance (Soulad s předpisy) na adrese [www.dell.com/regulatory\\_compliance](http://www.dell.com/regulatory_compliance).

## Témata:

- [Postup](#)
- [Následné kroky](#)

## Postup

1. Zarovnejte otvory pro šrouby na pryžových montážních nohách s otvory pro šrouby v čelním krytu displeje.
2. Našroubujte šrouby připevňující pryžové montážní nohy k čelnímu krytu displeje.

## Následné kroky

1. Postupujte podle kroků 2 až 8 v části „[Montáž sestavy displeje](#)“.
2. Vložte [základní desku](#).
3. Namontujte [reproduktory](#).
4. Namontujte [chladič](#).
5. Namontujte [ventilátor](#).
6. Demontujte [desku ovládacích tlačítek](#).
7. Namontujte [bezdrátovou kartu](#).
8. Vložte [paměťový modul](#).
9. Nasaďte [kryt základní desky](#).
10. Proveďte kroky 3 až 6 popsané v části „[Montáž pevného disku](#)“.
11. Namontujte [optickou jednotku](#).
12. Namontujte [zadní kryt](#).
13. Namontujte [podstavec](#).

# Program nastavení systému BIOS

## Přehled systému BIOS

**⚠ VÝSTRAHA:** Pokud nejste odborným uživatelem počítače, nastavení konfiguračního programu BIOS neměňte. Některé změny by mohly způsobit nesprávnou funkci počítače.

**ℹ POZNÁMKA:** Než začnete používat konfigurační program systému BIOS, doporučuje se zapsat si informace z obrazovek tohoto programu pro pozdější potřebu.

Konfigurační program BIOS použijte, když chcete:

- získat informace o hardwaru nainstalovaném v počítači, například o množství paměti RAM a velikosti pevného disku,
- změnit informace o konfiguraci systému,
- nastavit nebo změnit uživatelské možnosti, například heslo uživatele, typ nainstalovaného pevného disku a zapnutí nebo vypnutí základních zařízení.

## Přístup k programu nastavení systému BIOS

1. Zapněte (nebo restartujte) počítač.
2. Během testu POST, při zobrazení loga DELL vyčkejte na zobrazení výzvy ke stisknutí klávesy F2 a poté ihned stiskněte klávesu F2.

**ℹ POZNÁMKA:** Výzva F2 signalizuje, že probíhá inicializace klávesnice. Tato výzva se může zobrazit velmi rychle, je tedy nutné se na ni připravit a poté stisknout klávesu F2. Pokud klávesu F2 stisknete před zobrazením výzvy F2, nebude stisk zaregistrován. Pokud čekáte příliš dlouho a zobrazí se logo operačního systému, počkejte, dokud se nezobrazí plocha. Poté počítač vypněte a opakujte postup.

## Vymazání zapomenutých hesel

**ℹ POZNÁMKA:** Před manipulací s vnitřními částmi počítače si přečtěte bezpečnostní informace dodané s počítačem a postupujte podle kroků popsaných v části **Před manipulací uvnitř počítače**. Po dokončení práce uvnitř počítače postupujte podle pokynů v části **Po manipulaci uvnitř počítače**. Další informace o vzorových postupech v oblasti bezpečnosti naleznete na domovské stránce Regulatory Compliance (Soulad s předpisy) na adrese [www.dell.com/regulatory\\_compliance](http://www.dell.com/regulatory_compliance).

## Přípravné kroky

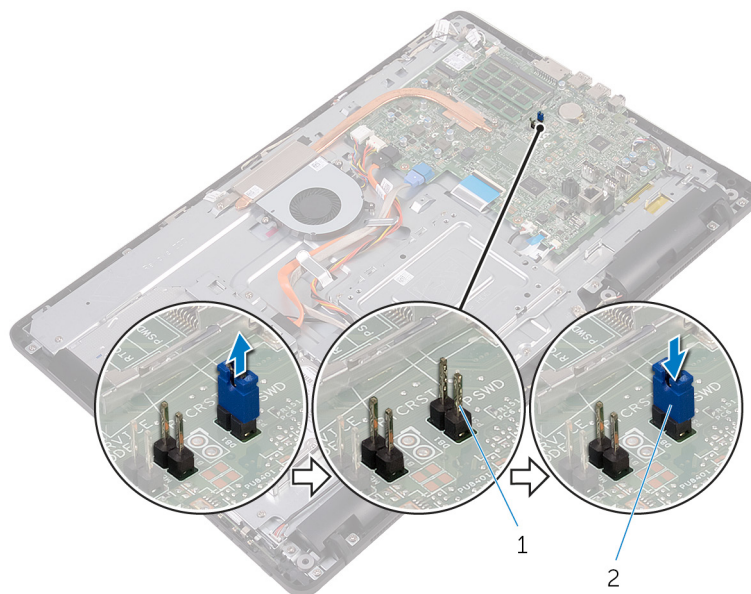
1. Demontujte [podstavec](#).
2. Demontujte [zadní kryt](#).
3. Sejměte [kryt základní desky](#).

## Postup

1. Vyhledejte propojku vymazání hesla (PSWD) na základní desce.

**ℹ POZNÁMKA:** Více informací o umístění propojky najdete v části „**Součásti základní desky**“.

2. Vytáhněte propojku z kolíků propojky obnovení hesla.
3. Počkejte 5 sekund a potom vraťte zástrčku propojky na původní místo.



- a. kolíky propojky hesla
- b. propojovací zástrčka

## Následné kroky

1. Nasaďte kryt základní desky.
2. Namontujte zadní kryt.
3. Namontujte podstavec.

## Vymazání nastavení CMOS

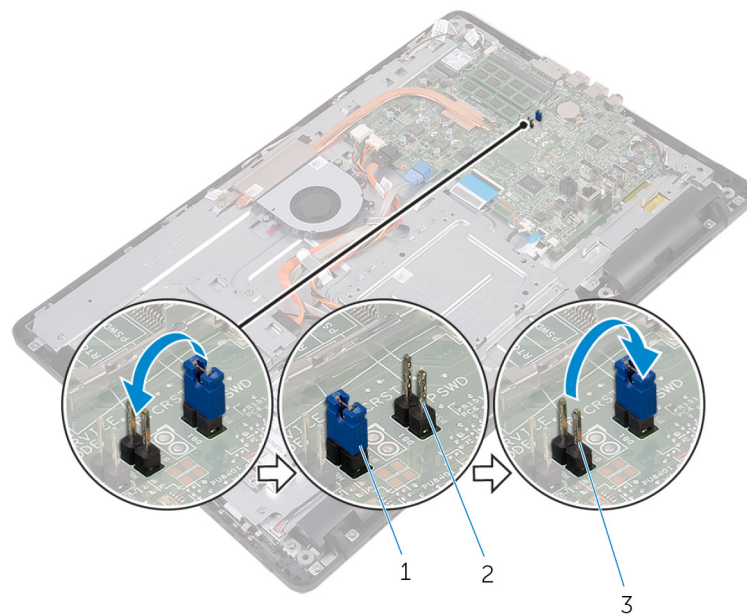
**POZNÁMKA:** Před manipulací s vnitřními částmi počítače si přečtěte bezpečnostní informace dodané s počítačem a postupujte podle kroků popsaných v části **Před manipulací uvnitř počítače**. Po dokončení práce uvnitř počítače postupujte podle pokynů v části **Po manipulaci uvnitř počítače**. Další informace o vzorových postupech v oblasti bezpečnosti naleznete na domovské stránce Regulatory Compliance (Soulad s předpisy) na adrese [www.dell.com/regulatory\\_compliance](http://www.dell.com/regulatory_compliance).

## Přípravné kroky

1. Demontujte podstavec.
2. Demontujte zadní kryt.
3. Sejměte kryt základní desky.

## Postup

1. Najděte resetovací propojku paměti CMOS (RTCRST) na základní desce.
2. Odstraňte zástrčku propojky z kolíků propojky hesla a připojte ji na kolíky propojky CMOS.
3. Počkejte 5 sekund a potom vraťte zástrčku propojky na původní místo.



- a. propojovací zástrčka
- b. kolíky propojky hesla
- c. kolíky CMOS


## Následné kroky

1. Nasadíte [kryt základní desky](#).
2. Namontujete [zadní kryt](#).
3. Namontujete [podstavec](#).

# Aktualizace systému BIOS

Aktualizaci systému BIOS je vhodné provést v případě, že je k dispozici jeho nová verze, nebo v případě výměny systémové desky. Postup aktualizace systému BIOS:

1. Zapněte počítač.
2. Přejděte na web [www.dell.com/support](http://www.dell.com/support).
3. Klikněte na možnost **Product Support (Podpora k produktu)**, zadejte výrobní číslo počítače a klikněte na možnost **Submit (Odeslat)**.

 **POZNÁMKA:** Pokud výrobní číslo nemáte k dispozici, použijte funkci automatického rozpoznání nebo ručně vyhledejte model počítače.

4. Klikněte na možnost **Drivers & Downloads (Ovladače a stahování) > Find it myself (Najdu to sám)**.
5. Vyberte operační systém nainstalovaný v počítači.
6. Přejděte na stránce dolů a rozbalte možnost **BIOS (Systém BIOS)**.
7. Klikněte na odkaz **Download (Stáhnout)** a stáhněte si nejnovější verzi systému BIOS pro váš počítač.
8. Po dokončení stahování přejděte do složky, kam jste soubor s aktualizací systému BIOS uložili.
9. Dvakrát klikněte na ikonu souboru s aktualizací systému BIOS a postupujte podle pokynů na obrazovce.

## Technologie a součásti

 **POZNÁMKA:** Snímky obrazovky správce zařízení na vašem počítači se mohou lišit podle objednané konfigurace.

### Témata:

- Audio
- Kamera
- Displej
- Konektor HDMI
- Grafická karta
- Intel WiDi
- USB
- Wi-Fi
- Bluetooth
- pevný disk
- Čtečka paměťových karet
- Napájecí adaptér
- Čipové sady
- Paměť
- Procesory
- Operační systém
- Umístění výrobního čísla
- Ovladače zařízení
- Přehled systému BIOS


## Audio

Tento počítač se dodává se zvukovou kartou Realtek ALC3661 s technologií Waves MaxxAudio Pro, která slouží pro různá nastavení zvuku.

 **POZNÁMKA:** Ovladače zvuku jsou při dodání počítače již nainstalovány.

## Stahování ovladače zvuku

1. Zapněte počítač.
2. Přejděte na web [www.dell.com/support](http://www.dell.com/support).
3. Klikněte na možnost **Product Support (Podpora k produktu)**, zadejte výrobní číslo počítače a klikněte na možnost **Submit (Odeslat)**.

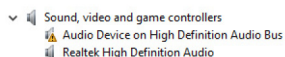
 **POZNÁMKA:** Pokud výrobní číslo nemáte k dispozici, použijte funkci automatického rozpoznání nebo ručně vyhledejte model počítače.

4. Klikněte na možnost **Drivers & downloads (Ovladače a stahování) > Find it myself (Najdu to sám)**.
5. Přejděte na stránce dolů a rozbalte možnost **Audio (Zvuk)**.
6. Kliknutím na možnost **Download (Stáhnout)** stáhněte ovladač zvuku.
7. Uložte soubor a po dokončení stahování přejděte do složky, kam jste soubor s ovladačem zvuku uložili.
8. Dvakrát klikněte na ikonu souboru ovladače zvuku a podle pokynů na obrazovce ovladač nainstalujte.

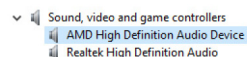
## Určení řadiče zvuku

1. Na panelu úloh klikněte na políčko vyhledávání a zadejte `Device Manager`.
2. Klepněte na položku **Správce zařízení**.  
Zobrazí se okno **Správce zařízení**.
3. Rozbalte položku **Řadiče zvuku, videa a her**. Zobrazí se řadič zvuku.

### Před instalací



### Po instalaci



## Změna nastavení zvuku

1. Na panelu úloh klikněte na políčko vyhledávání a zadejte `Dell Audio`.
2. Klikněte na možnost **Dell Audio** a podle potřeby změňte nastavení zvuku.

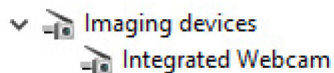
## Kamera

Tento počítač se dodává s integrovanou 0,92megapixelovou vysokorychlostní kamerou s maximálním rozlišením 1 280 × 720 HD při 30 fps.

 **POZNÁMKA:** Pokud dojde k nějakým potížím se zabudovanými mikrofony, je třeba vyměnit modul kamery.

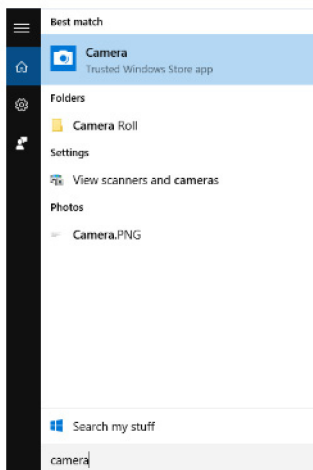
## Určení webové kamery ve správci zařízení

1. Na panelu úloh klikněte na políčko vyhledávání a zadejte `Device Manager`.
2. Klepněte na položku **Správce zařízení**.  
Zobrazí se okno **Správce zařízení**.
3. Rozbalte možnost **Zařízení pro zpracování obrázků**.



## Spuštění aplikace kamery

1. Na panelu úloh klikněte na políčko vyhledávání a zadejte `Camera`.
2. Klikněte na možnost **Kamera**.



# Získání softwaru Dell Webcam Central

S počítačem je dodáván disk CD, který obsahuje software Dell Webcam Central. Pokud software nemáte, můžete si ho stáhnout prostřednictvím registrace v části Můj účet na webu společnosti Dell.

**POZNÁMKA:** Software Dell Webcam Central není k dispozici ke stažení na webu podpory ani na CD s prostředky.

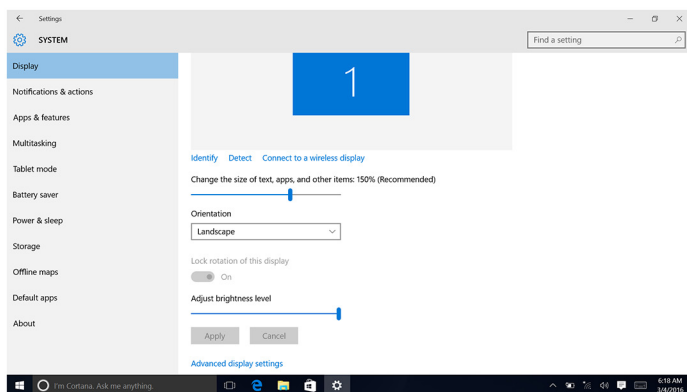
## Displej

Tento počítač se dodává s následujícími možnostmi displeje:

- 21,5palcový dotykový displej FHD s rozlišením 1920×1080
- 21,5palcový nedotykový displej FHD s rozlišením 1920×1080

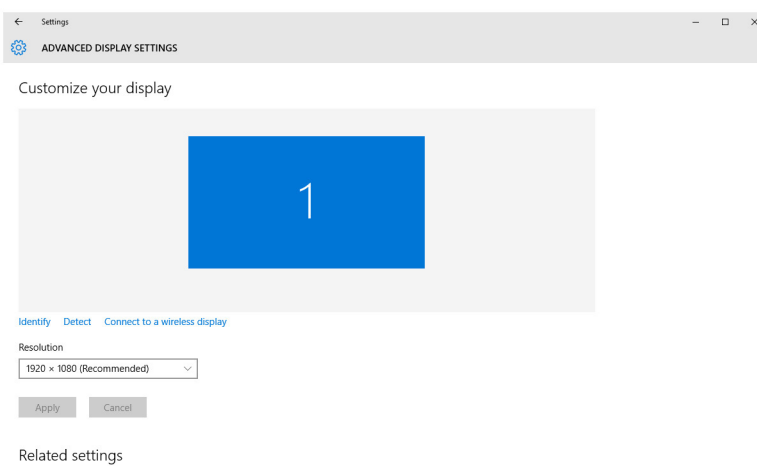
## Úprava jasu

1. Klikněte pravým tlačítkem na plochu a vyberte možnost **Nastavení zobrazení**.
2. Potáhněte posuvník **Adjust brightness level (Upravit úroveň jasu)** a upravte jas.



## Změna rozlišení obrazovky

1. Klikněte pravým tlačítkem na plochu, tlačítko přidrže a poté vyberte možnost **Nastavení zobrazení**.
2. Klikněte na možnost **Upřesňující nastavení zobrazení**.
3. Z rozevřacího seznamu vyberte požadované rozlišení.
4. Klikněte na tlačítko **Apply (Použít)**.



## Čištění displeje

**⚠ VÝSTRAHA:** K čištění obrazovky nepoužívejte látky, jako jsou alkohol, chemikálie nebo domácí čističe.

**⚠ VÝSTRAHA:** Abyste obrazovku nepoškodili, nepoužívejte při čištění nadměrnou sílu a po čištění setřete veškerou zbývající tekutinu.

**ℹ POZNÁMKA:** K čištění je třeba použít běžně dostupnou sadu na čištění displejů. Pokud ji nemáte k dispozici, použijte vlhkou mikrotěrkou lehce postříkanou destilovanou vodou.

1. Před čištěním vypněte počítač i displej.
2. Kruhovým pohybem jemně otírejte obrazovku, dokud neodstraníte všechny prach a částice nečistot.
3. Před zapnutím nechte displej důkladně vyschnout.

## Konektor HDMI

Na zadní straně počítače se nalézá vstupní port HDMI. Vstupní port HDMI slouží k připojení herní konzole, přehrávače Blu-ray nebo jiných zařízení s výstupem HDMI.

## Grafická karta

Tento počítač se dodává s ovladačem videa AMD Radeon R5 A335.

## Stažení ovladače grafické karty

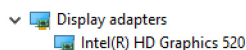
1. Zapněte počítač.
2. Přejděte na web [www.dell.com/support](http://www.dell.com/support).
3. Klikněte na možnost **Product support (Podpora k produktu)**, zadejte výrobní číslo počítače a klikněte na možnost **Submit (Odeslat)**.

**ℹ POZNÁMKA:** Pokud výrobní číslo nemáte k dispozici, použijte funkci automatického rozpoznání nebo ručně vyhledejte model počítače.

4. Klikněte na možnost **Drivers & downloads (Ovladače a stahování) > Find it myself (Najdu to sám)**.
5. Přejděte na stránce dolů a rozbalte možnost **Video (Grafika)**.
6. Klikněte na možnost **Download (Stáhnout)** a stáhněte ovladač grafické karty pro počítač.
7. Uložte soubor a po dokončení stahování přejděte do složky, kam jste soubor s ovladačem grafiky uložili.
8. Dvakrát klikněte na ikonu souboru ovladače grafické karty a podle pokynů na obrazovce ovladač nainstalujte.

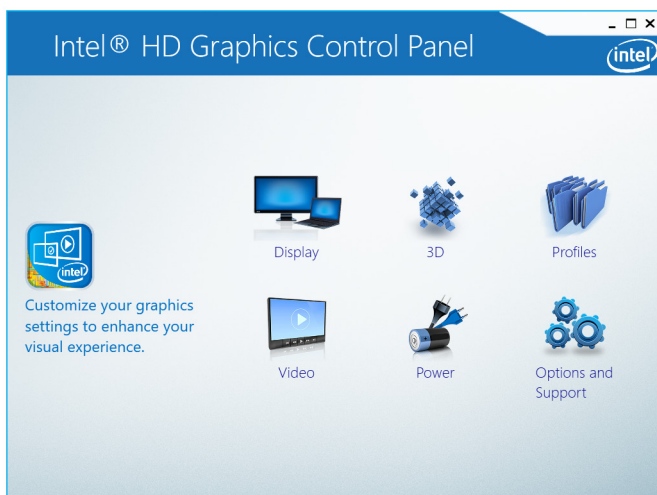
## Identifikace adaptéru zobrazení

1. Na panelu úloh klikněte na políčko vyhledávání a zadejte `Device Manager`.
2. Klepněte na položku **Správce zařízení**.  
Zobrazí se okno **Správce zařízení**.
3. Rozbalte seznam **Display adapters (Grafické adaptéry)**.

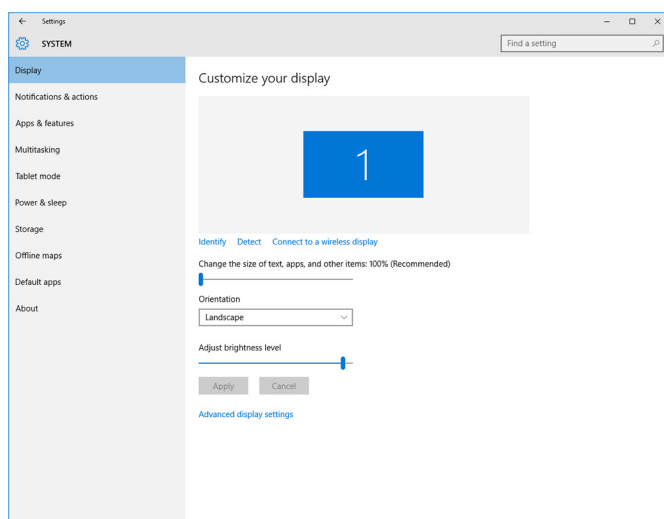


## Změna displeje a ovládací panel grafiky

1. Klikněte pravým tlačítkem na plochu a vyberte možnost **Vlastnosti grafiky**, a spusťte tak **Ovládací panel grafiky HD Intel**.



2. Klikněte na tlačítko **Display (Displej)**.
3. Podle potřeby změňte nastavení zobrazení.



## Intel WiDi

Funkce Wireless Display vám umožňuje sdílet displej počítače s obrazovkou televizoru bez použití kabelů. Před nastavením funkce Wireless Display je nutné k televizoru připojit adaptér pro funkci Wireless Display. Chcete-li zjistit, zda váš televizor tuto funkci podporuje, přečtěte si dokumentaci k televizoru.

V následující tabulce jsou uvedeny základní požadavky na systém pro použití bezdrátové obrazovky.

Procesor	2. generace procesoru Intel Core i3/i5/i7
Video Controller	Grafika Intel HD
Karta WLAN	Intel 2230 nebo Intel 6150
Operační systém	Windows 7 nebo novější
Ovladač	Stáhněte si a nainstalujte nejnovější ovladač pro nástroj „Intel Wireless Display Connection Manager“, který je k dispozici na adrese <a href="http://www.dell.com/support">www.dell.com/support</a>

## Stažení aplikace WiDi

1. Zapněte počítač.

- Přejděte na web [www.dell.com/support](http://www.dell.com/support).
- Klikněte na možnost **Product Support** (Podpora produktu), zadejte výrobní číslo počítače a klikněte na možnost **Submit** (Odeslat).
- POZNÁMKA:** Pokud výrobní číslo nemáte k dispozici, použijte funkci automatického rozpoznání nebo ručně vyhledejte model počítače.
- Klikněte na možnost **Drivers & downloads (Ovladače a stahování) > Find it myself (Najdu to sám)**.
- Přejděte na stránce dolů a rozbalte možnost **Video (Grafika)**.
- Klikněte na možnost **Download (Stáhnout)** a stáhněte aplikaci Intel WiDi pro váš počítač.
- Po dokončení stahování přejděte do složky, do které jste aplikaci uložili.
- Dvakrát klikněte na ikonu souboru aplikace a podle pokynů na obrazovce aplikaci nainstalujte.

## Nastavení bezdrátového displeje

- Zapněte počítač.
- POZNÁMKA:** Zapněte připojení Wi-Fi.
- Připojte adaptér bezdrátové obrazovky k televizoru.
- Zapněte televizor a adaptér bezdrátové obrazovky.
- Vyberte příslušný zdroj videa v televizoru, např. HDMI1, HDMI2 nebo S-Video.
- Dvakrát klikněte nebo poklepejte na ikonu Bezdrátová obrazovka Intel na ploše. Zobrazí se okno **Bezdrátová obrazovka Intel**.
- Klikněte nebo klepněte na možnost **Vyhledat dostupné obrazovky**.
- Ze seznamu **Rozpoznané bezdrátové obrazovky** vyberte příslušný adaptér bezdrátové obrazovky.
- Zadejte bezpečnostní kód, který je zobrazen na televizoru.

## USB

Tento počítač se dodává s následujícími porty USB:

Porty	Umístění
Porty USB 2.0 (2)	Zadní strana
Porty USB 3.0 (2)	Levá strana

**POZNÁMKA:** Port USB 3.0 vyžaduje instalaci ovladače USB, než dokáže rozpoznávat zařízení USB.

## Stahování ovladače karty USB 3.0

- Zapněte počítač.
- Přejděte na web [www.dell.com/support](http://www.dell.com/support).
- Klikněte na možnost **Product Support** (Podpora produktu), zadejte výrobní číslo počítače a klikněte na možnost **Submit** (Odeslat).
- POZNÁMKA:** Pokud výrobní číslo nemáte k dispozici, použijte funkci automatického rozpoznání nebo ručně vyhledejte model počítače.
- Klikněte na možnost **Drivers & downloads (Ovladače a stahování) > Find it myself (Najdu to sám)**.
- Přejděte na stránce dolů a rozbalte možnost **Chipset (Čipová sada)**.
- Klikněte na možnost **Download (Stáhnout)** a stáhněte ovladač rozhraní USB 3.0.
- Po dokončení stahování přejděte do složky, kam jste soubor s ovladačem rozhraní USB 3.0 uložili.
- Dvakrát klikněte na ikonu souboru ovladače rozhraní USB 3.0 a postupujte podle pokynů na obrazovce.

# Aktivace a deaktivace rozhraní USB v programu nastavení systému BIOS

1. Zapněte nebo restartujte počítač.
2. Když se zobrazí logo Dell, stisknutím klávesy F2 přejdete do programu pro nastavení systému BIOS. Zobrazí se program pro nastavení systému BIOS.
3. V levém podokně vyberte možnosti **Settings (Nastavení) > System Configuration (Konfigurace systému) > USB Configuration (Konfigurace USB)**. Konfigurace USB je uvedena v pravém podokně.
4. Zaškrtněte políčko **Enable External USB Port (Povolit externí port USB)**, a tak funkci aktivujte nebo deaktivujte.
5. Uložte nastavení systému BIOS a ukončete aplikaci.

## Řešení problému se spouštěním způsobeného emulací USB

Někdy se v počítači nespustí operační systém, když jsou během spouštění do počítače připojena zařízení USB. To je způsobeno tím, že počítač hledá na zařízeních USB spustitelné soubory. Problém se spouštěním vyřešíte následovně:

1. Zapněte nebo restartujte počítač.
2. Když se zobrazí logo Dell, stisknutím klávesy F2 přejdete do programu pro nastavení systému BIOS.
3. V levém podokně vyberte možnosti **Settings (Nastavení) > System Configuration (Konfigurace systému) > USB Configuration (Konfigurace USB)**. Konfigurace USB je uvedena v pravém podokně.
4. Změnou zaškrtnutí políčka **Enable Boot Support (Povolit podporu spouštění)** ji zapnete nebo vypnete.
5. Uložte nastavení a program ukončete.

## Wi-Fi

Tento počítač se dodává s následujícím vybavením:

- Wi-Fi 802.11 ac
- Wi-Fi 802.11 b/g/n

## Zapnutí a vypnutí připojení Wi-Fi

**POZNÁMKA:** Počítač není vybaven žádným fyzickým tlačítkem pro zapnutí či vypnutí rozhraní Wi-Fi. Tento úkon je třeba provést v nastavení počítače.

1. Přejedte z pravého okraje obrazovky nebo klikněte na ikonu **Centrum akcí**, a otevřete tak Centrum akcí.
2. Chcete-li zapnout nebo vypnout rozhraní Wi-Fi, klikněte na možnost **Wi-Fi**.

## Stažení ovladače karty Wi-Fi

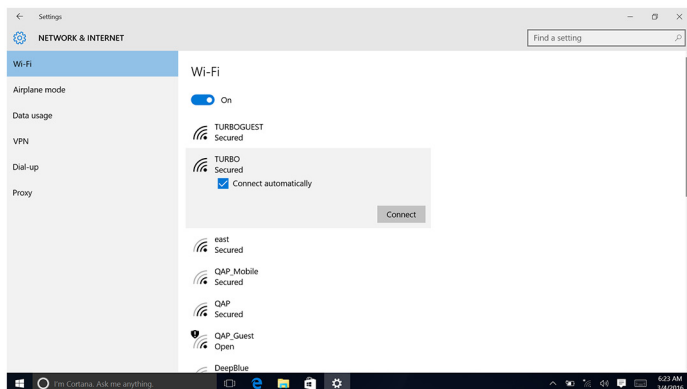
1. Zapněte počítač.
2. Přejděte na web [www.dell.com/support](http://www.dell.com/support).
3. Klikněte na možnost **Product Support** (Podpora produktu), zadejte výrobní číslo počítače a klikněte na možnost **Submit** (Odeslat).

**POZNÁMKA:** Pokud výrobní číslo nemáte k dispozici, použijte funkci automatického rozpoznání nebo ručně vyhledejte model počítače.

4. Klikněte na možnosti **Drivers & downloads (Ovladače a stahování) > Find it myself (Najdu to sám)**.
5. Přejděte na stránce dolů a rozbalte možnost **Network (Síť)**.
6. Klikněte na možnost **Download (Stáhnout)** a stáhněte ovladač karty Wi-Fi pro počítač.
7. Po dokončení stahování přejděte do složky, kam jste soubor s ovladačem karty Wi-Fi uložili.
8. Dvakrát klikněte na ikonu souboru ovladače a postupujte podle pokynů na obrazovce.

## Konfigurace připojení Wi-Fi

1. Zapněte připojení Wi-Fi. Více informací naleznete v části [Zapnutí nebo vypnutí připojení Wi-Fi](#).
2. Přejed'te z pravého okraje obrazovky nebo klikněte na ikonu **Centrum akcí**, a otevřete tak Centrum akcí.
3. Klikněte na možnost **Wi-Fi** a poté klikněte na možnost **Přejít do nastavení**. Zobrazí se seznam dostupných sítí.
4. Vyberte síť a klikněte na tlačítko **Connect (Připojit)**.



**POZNÁMKA:** Pokud jste k tomu vyzváni, zadejte bezpečnostní klíč sítě.

## Bluetooth

Tento počítač je dodáván s rozhraním Bluetooth 4.0.

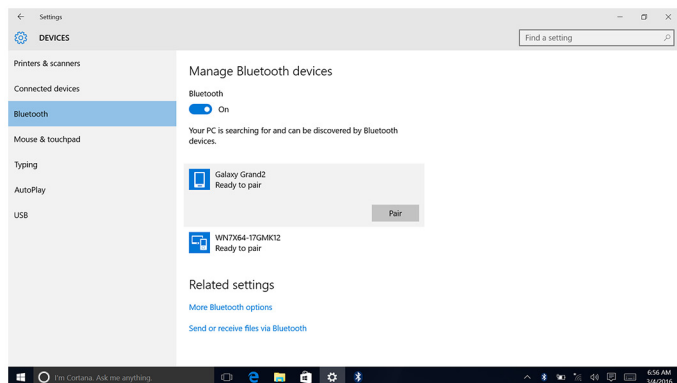
## Zapnutí a vypnutí připojení Bluetooth

**POZNÁMKA:** Počítač není vybaven žádným fyzickým tlačítkem pro zapnutí či vypnutí modulu Bluetooth. Tento úkon je třeba provést v nastavení počítače.

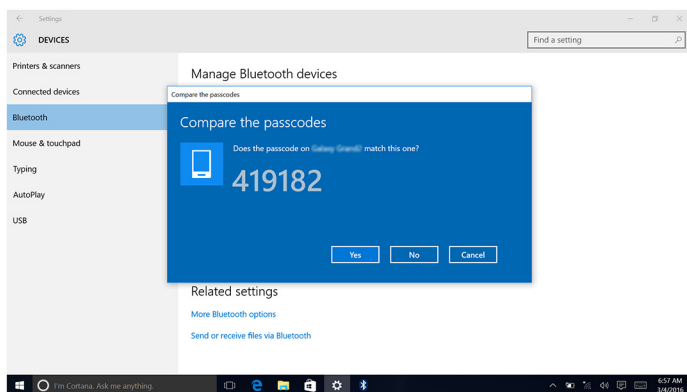
1. Přejed'te z pravého okraje obrazovky nebo klikněte na ikonu **Centrum akcí**, a otevřete tak Centrum akcí.
2. Kliknutím na možnost **Bluetooth** vypnete nebo zapnete připojení Bluetooth.

## Párování zařízení s technologií Bluetooth

1. Zapněte rozhraní Bluetooth.  
Více informací naleznete v části [Zapnutí nebo vypnutí rozhraní Bluetooth](#).
2. Přejed'te z pravého okraje obrazovky nebo klikněte na ikonu **Centrum akcí**, a otevřete tak Centrum akcí.
3. Klikněte na možnost **Bluetooth** a poté klikněte na možnost **Přejít do nastavení**.
4. Vyberte požadované zařízení s Bluetooth.
5. Kliknutím na možnost **Párovat** spárujte zařízení s technologií Bluetooth.

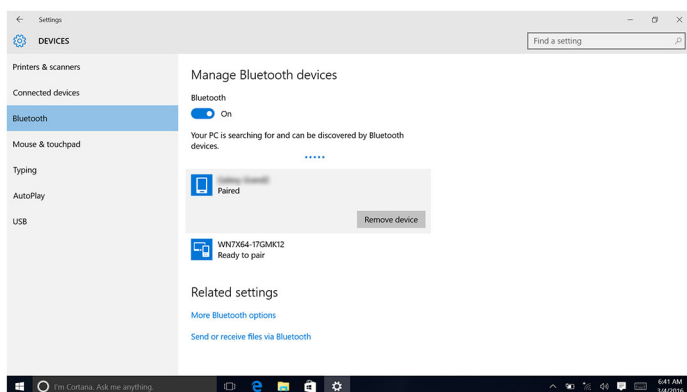


6. Kliknutím na možnost **Ano** potvrďte hesla na obou zařízeních.



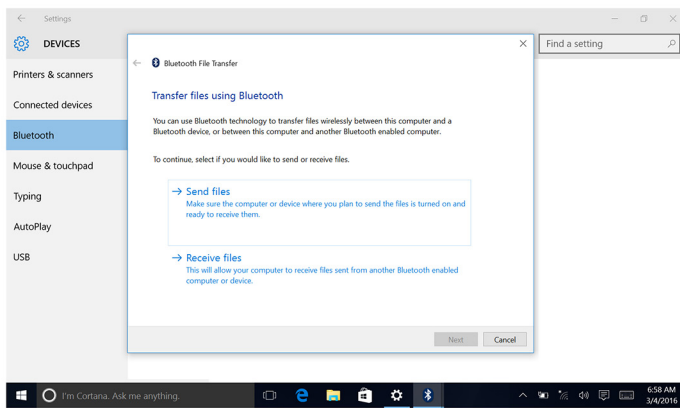
## Odpojení zařízení s Bluetooth

1. Přejed'te z pravého okraje obrazovky nebo klikněte na ikonu **Centrum akcí**, a otevřete tak Centrum akcí.
2. Klikněte na možnost **Bluetooth** a poté klikněte na možnost **Přejít do nastavení**.
3. Klikněte na zařízení, které chcete odebrat, a poté klikněte na možnost **Remove device (Odebrat zařízení)**.



## Přenos souborů mezi zařízeními pomocí připojení technologií Bluetooth

1. Přejed'te z pravého okraje obrazovky nebo klikněte na ikonu **Centrum akcí**, a otevřete tak Centrum akcí.
2. Klikněte na možnost **Bluetooth** a poté klikněte na možnost **Přejít do nastavení**.
3. Vyberte zařízení s Bluetooth.
4. Klikněte na možnost **Send or receive files via Bluetooth (Odeslat nebo přijmout soubory prostřednictvím rozhraní Bluetooth)**.
5. V okně **Přenos souborů Bluetooth** klikněte na možnost **Odeslat soubory** a vyberte požadovaný soubor.



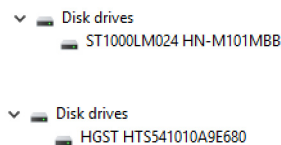
## pevný disk

V následující tabulce jsou uvedeny možnosti pevných disků, které jsou v tomto počítači k dispozici.

Možnosti	Rozměry
Pevný disk	2,5palcová jednotka

## Určení pevného disku

1. Na panelu úloh klikněte na políčko vyhledávání a zadejte **Device Manager**.
2. Klepněte na položku **Správce zařízení**.  
Zobrazí se okno **Správce zařízení**.
3. Rozbalte položku **Diskové jednotky**.



## Rozpoznání pevného disku v programu nastavení BIOS

1. Zapněte nebo restartujte počítač.
2. Když se zobrazí logo Dell, stisknutím klávesy F2 přejdete do programu pro nastavení systému BIOS.  
Seznam pevných disků je uveden v části **System Information (Informace o systému)** ve skupině **General (Obecné)**.

## Čtečka paměťových karet

Na levé straně počítače se nachází jeden slot pro kartu SD.

## Stažení ovladače čtečky paměťových karet

1. Zapněte počítač.
2. Přejděte na web [www.dell.com/support](http://www.dell.com/support).
3. Klikněte na možnost **Product Support** (Podpora produktu), zadejte výrobní číslo počítače a klikněte na možnost **Submit** (Odeslat).  
**POZNÁMKA:** Pokud výrobní číslo nemáte k dispozici, použijte funkci automatického rozpoznání nebo ručně vyhledejte model počítače.
4. Klikněte na možnost **Drivers & downloads (Ovladače a stahování)** > **Find it myself (Najdu to sám)**.
5. Přejděte na stránce dolů a rozbalte možnost **Chipset (Čipová sada)**.

6. Klikněte na možnost **Download (Stáhnout)** a stáhněte ovladač čtečky paměťových karet pro počítač.
7. Po dokončení stahování přejděte do složky, kam jste uložili soubor ovladače čtečky paměťových karet.
8. Dvakrát klikněte na ikonu souboru ovladače čtečky karet a postupujte podle pokynů na obrazovce.

## Procházení paměťové karty

1. Vložte paměťovou kartu kovovými kontakty směrem dolů.  
Karta se automaticky spustí a na obrazovce se zobrazí oznámení.
2. Postupujte podle pokynů na obrazovce.

## Napájecí adaptér

Tento počítač se dodává s 65W nebo 90W napájecím adaptérem.

**VAROVÁNÍ:** Při odpojování kabelu napájecího adaptéru od počítače tahejte za konektor, nikoli za samotný kabel. Při odpojování držte kabel rovně, aby nedošlo k ohnutí kolíků. Při připojování kabelu se ujistěte, že port a konektor jsou správně otočeny a srovnány.

**VAROVÁNÍ:** Napájecí adaptér je kompatibilní s elektrickými zásuvkami na celém světě. konektory napájení a rozpojovací kabely se však mohou v každé zemi lišit. Použití nekompatibilního kabelu nebo nesprávné zapojení kabelu do rozpojky nebo elektrické zásuvky může způsobit požár nebo poškodit zařízení.

## Čipové sady

Čipová sada je virtuálně rozdělena na dvě části – Northbridge a Southbridge. Všechny součásti počítače komunikují s procesorem pomocí čipové sady.

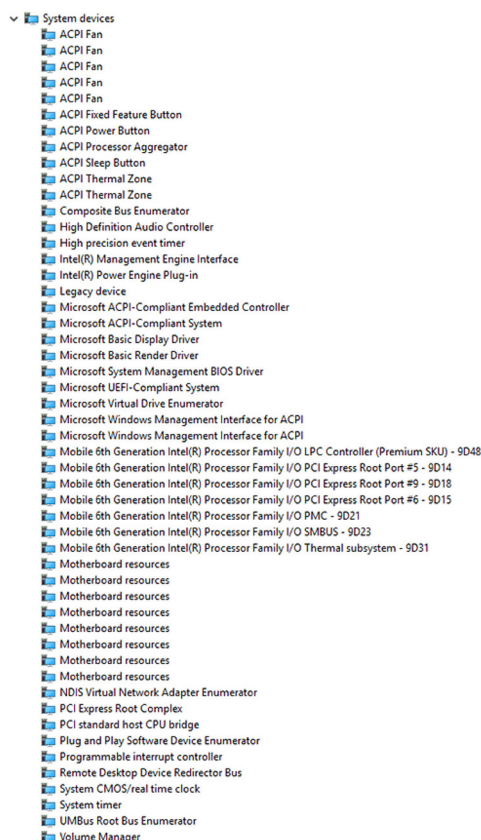
Počítač se dodává s čipovou sadou integrovanou na procesoru.

## Stažení ovladače čipové sady

1. Zapněte počítač.
2. Přejděte na web [www.dell.com/support](http://www.dell.com/support).
3. Klikněte na možnost **Product Support** (Podpora produktu), zadejte výrobní číslo počítače a klikněte na možnost **Submit** (Odeslat).  
**POZNÁMKA:** Pokud výrobní číslo nemáte k dispozici, použijte funkci automatického rozpoznání nebo ručně vyhledejte model počítače.
4. Klikněte na možnost **Drivers & downloads (Ovladače a stahování) > Find it myself (Najdu to sám)**.
5. Přejděte na stránce dolů a rozbalte možnost **Chipset (Čipová sada)**.
6. Klikněte na možnost **Download (Stáhnout)** a stáhněte ovladač čipové sady pro počítač.
7. Po dokončení stahování přejděte do složky, kam jste uložili soubor ovladače čipové sady.
8. Dvakrát klikněte na ikonu souboru ovladače čipové sady a postupujte podle pokynů na obrazovce.

## Určení čipové sady

1. Na panelu úloh klikněte na políčko vyhledávání a zadejte `Device Manager`.
2. Klepněte na položku **Správce zařízení**.  
Zobrazí se okno **Správce zařízení**.
3. Rozbalte položku **Systémová zařízení**.



## Paměť

Tento počítač má dva sloty na paměť SODIMM (RAM), jež jsou dostupné po demontáži zadního krytu. Podporované konfigurace paměti jsou 2 GB, 4 GB, 6 GB, 8 GB, 10 GB, 12 GB a 16 GB.

## Kontrola systémové paměti v systému Windows

1. Klikněte na tlačítko **Start** .
2. Zvolte možnost **Settings (Nastavení)** .
3. Klikněte na možnost **System (Systém) > About (O aplikaci)**.

## Ověření paměti systému v programu nastavení systému BIOS

1. Zapněte nebo restartujte počítač.
2. Když se zobrazí logo Dell, stisknutím klávesy F2 přejdete do programu pro nastavení systému BIOS.
3. V levém podokně vyberte možnosti **Settings (Nastavení) > General (Obecné) > System Information (Informace o systému)**. Informace o paměti jsou uvedeny v pravém podokně.

## Testování paměti nástrojem ePSA

1. Zapněte nebo restartujte počítač.
2. Když se zobrazí logo Dell, stisknutím klávesy F12 přejdete do nabídky spouštění.
3. Pomocí kláves šipek vyberte možnost nabídky **Diagnostics (Diagnostika)** a stiskněte klávesu **Enter**.
4. Podle pokynů na obrazovce dokončete vyhodnocení systému před spuštěním ePSA.

**POZNÁMKA:** Když se zobrazí logo operačního systému, počkejte, než se zobrazí plocha. Vypněte počítač a akci opakujte.

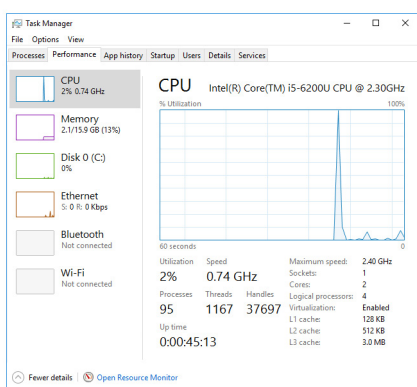
## Procesory

Tento počítač se dodává s následujícími procesory:

- 6. generace procesoru Intel Core i3/i5

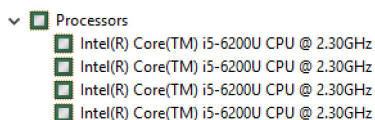
## Informace o využití procesoru ve správci úloh.

1. Klikněte pravým tlačítkem na panel úloh.
2. Klikněte na položku **Správce úloh**.  
Zobrazí se okno **Správce úloh**.
3. Chcete-li zobrazit podrobnosti o výkonu procesoru, klikněte na kartu **Výkon**.



## Určení procesorů v systému Windows

1. Na panelu úloh klikněte na políčko vyhledávání a zadejte Device Manager.
2. Klepněte na položku **Správce zařízení**.  
Zobrazí se okno **Správce zařízení**.
3. Rozbalte možnost **Procesory**.



## Operační systém

Tento počítač se dodává s tovární instalací systému Windows 10.

## Umístění výrobního čísla

Výrobní číslo je jedinečný alfanumerický identifikátor, který umožňuje servisním technikům společnosti Dell identifikovat hardwarové součásti v počítači a přistupovat k informacím o záruce.

# Ovladače zařízení

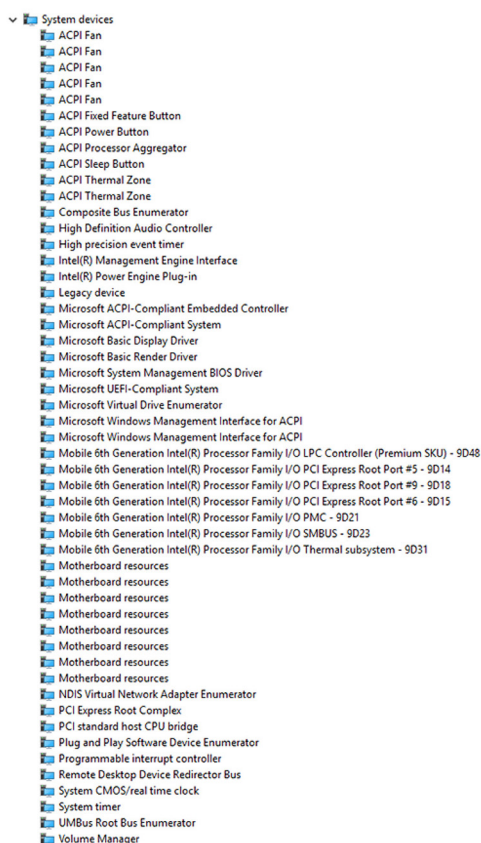
## Nástroj Intel Dynamic Platform and Thermal Framework

V okně Správce zařízení zkontrolujte, zda je nainstalovaný nástroj Intel Dynamic Platform and Thermal Framework. Z webu [www.dell.com/support](http://www.dell.com/support) nainstalujte aktualizace ovladačů.



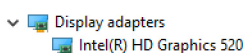
## Intel Chipset Software Installation Utility

V okně Správce zařízení zkontrolujte, zda je nainstalovaný ovladač čipové sady. Z webu [www.dell.com/support](http://www.dell.com/support) nainstalujte aktualizace ovladačů.



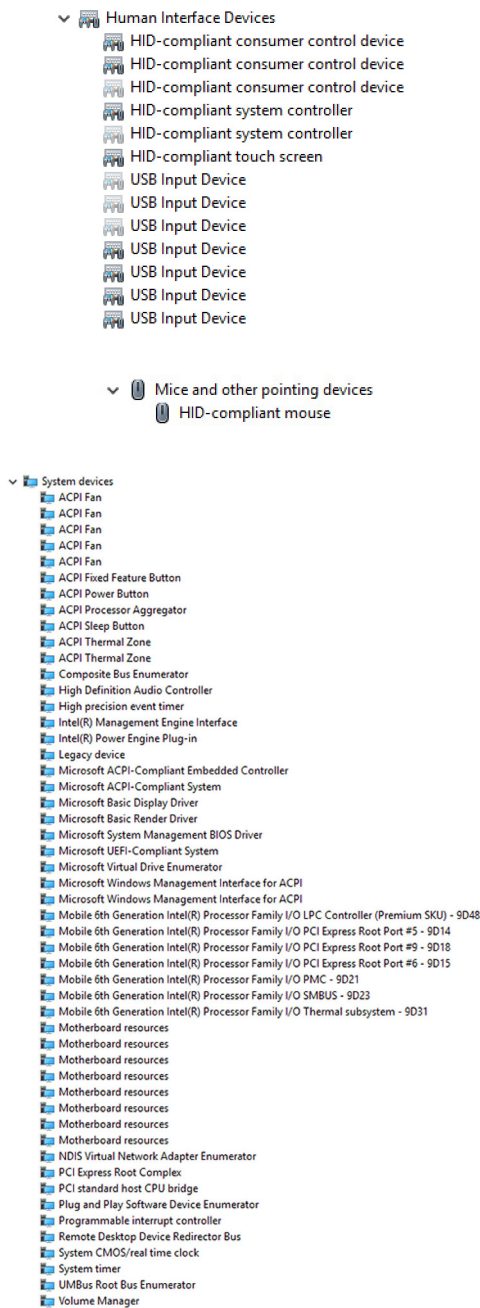
## Grafická karta

V okně Správce zařízení zkontrolujte, zda je nainstalovaný ovladač grafické karty. Z webu [www.dell.com/support](http://www.dell.com/support) nainstalujte aktualizace ovladače grafické karty.



# Ovladač Intel Serial IO

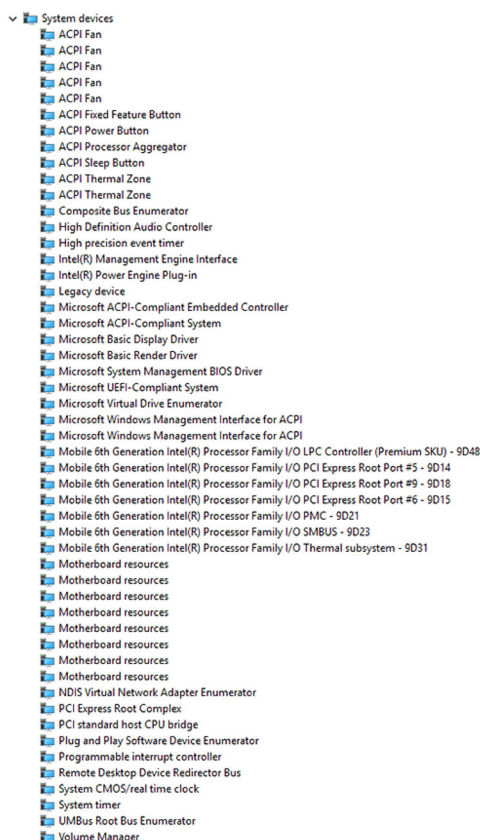
V okně Správce zařízení zkontrolujte, zda je nainstalovaný ovladač Intel Serial IO. Z webu [www.dell.com/support](http://www.dell.com/support) nainstalujte aktualizace ovladačů.



# Ovladač Intel Trusted Execution Engine Interface

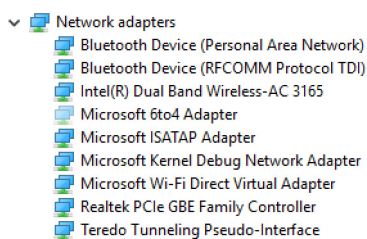
Ve Správci zařízení zkontrolujte, zda je nainstalován ovladač rozhraní modulu Intel Trusted Execution. Z webu [www.dell.com/support](http://www.dell.com/support) nainstalujte aktualizace ovladačů.





## Ovladače připojení Wi-Fi a Bluetooth pro kartu Intel Wireless 3165

V okně Správce zařízení zkontrolujte, zda je nainstalovaný ovladač síťové karty. Z webu [www.dell.com/support](http://www.dell.com/support) nainstalujte aktualizace ovladačů.



V okně Správce zařízení zkontrolujte, zda je nainstalovaný ovladač Bluetooth. Z webu [www.dell.com/support](http://www.dell.com/support) nainstalujte aktualizace ovladačů.



## Přehled systému BIOS

Systém **BIOS** spravuje tok dat mezi operačním systémem počítače a připojenými zařízeními, jako je pevný disk, grafický adaptér, klávesnice, myš nebo tiskárna.

# Spuštění programu pro nastavení systému BIOS

1. Zapněte nebo restartujte počítač.
2. Když se zobrazí logo Dell, stisknutím klávesy F2 přejdete do programu pro nastavení systému BIOS. Zde můžete změnit uživatelem definovaná nastavení v programu pro nastavení systému BIOS.

## Spouštěcí nabídka

Tento počítač je vybaven jednorázovou spouštěcí nabídkou. Pomocí této funkce lze změnit pořadí zařízení, ze kterých se počítač pokouší spouštět systém, např. disketa, CD-ROM nebo pevný disk.

## Rozšíření spouštěcí nabídky

Spouštěcí nabídka je v několika směrech vylepšená:

- **Easier Access (Snazší přístup)** – Pomocí klávesy F12 se dostanete do nabídky výběru spouštění.
- **User Prompting (Výzvy uživateli)** – Uživatel je vyzván k použití kláves na obrazovce BIOS.
- **Diagnostics Options (Možnosti diagnostiky)** – Součástí spouštěcí nabídky jsou diagnostické možnosti ePSA.

## Načasování stisknutí kláves

Klávesnice není první zařízení inicializované při nastavení. To znamená, že když stisknete klávesu příliš brzy, klávesnice se zamkne. V takovém případě se na obrazovce zobrazí chybová zpráva klávesnice a počítač není možné restartovat kombinací kláves Ctrl+Alt+Del.

Abyste předešli uzamčení klávesnice, počkejte na její úplnou inicializaci. Klávesnice je inicializována, když nastane jedna z těchto událostí:

- Kontrolka klávesnice blikne.
- Během spouštění se v pravém horním rohu obrazovky objeví výzva „F2=Setup“.

## Indikátory diagnostiky systému

**Indikátor stavu napájení:** označuje stav napájení.

**Svítil oranžově** – Počítač nedokáže spustit operační systém. To znamená, že selhal napájecí zdroj nebo jiné zařízení v počítači.

**Bliká oranžově** – Počítač nedokáže spustit operační systém. To znamená, že napájecí zdroj je v pořádku, ale jiné zařízení v počítači selhalo nebo není správně nainstalováno.

 **POZNÁMKA:** Podle vzorců blikání můžete poznat, které zařízení selhalo.

**Nesvítil** – Počítač je ve stavu hibernace nebo vypnutý.

Indikátor stavu napájení bliká oranžově a zároveň pípají kódy značící chyby.

Například indikátor stavu napájení dvakrát blikne oranžově a následuje pauza, poté blikne třikrát bíle a následuje pauza. Tento vzorec (3,3) pokračuje, dokud se počítač nevypne, a znamená, že nebyl nalezen obraz pro obnovení.

V následující tabulce jsou uvedeny různé vzory blikání, co znamenají a navrhaná řešení.

Vzor blikání	Popis problému	Doporučené řešení
1	Základní deska: došlo k chybě paměti ROM a systému BIOS	Aktualizujte systém BIOS na nejnovější verzi (flash). Pokud problém přetrvává, vyměňte základní desku
2	Nebyla zjištěna žádná paměť/RAM	Zkontrolujte, zda je paměťový modul správně nainstalován. Pokud problém přetrvává, vyměňte paměťový modul.
3	Chyba základní desky nebo čipové sady	Vložte základní desku.
3, 3	Bitová kopie pro obnovení systému nebyla nalezena.	Znovu připojte bitovou kopii systému.
3, 4	Bitová kopie pro obnovení systému byla nalezena, ale je neplatná.	Znovu připojte bitovou kopii systému.
4	Chyba paměti/RAM	Vložte paměťový modul.
5	porucha baterie CMOS	Vložte baterii CMOS.
6	Chyba grafické karty nebo čipu	Vložte základní desku.
7	Selhání procesoru	Vložte základní desku.
8	Selhání displeje LCD	Vyměňte displej LCD.

Počítač může při spouštění vydávat pípání, pokud chyby nebo problémy nelze zobrazit. Opakované pípání slouží uživateli k řešení problémů s počítačem.

**Indikátor stavu kamery:** Označuje, zda se používá kamera.

- Jasně bílá – kamera se používá.
- Nesvítil – kamera se nepoužívá.

# Pomoc a kontakt na společnost Dell

## Zdroje pro vyhledání nápovědy

Informace a nápovědu k produktům a službám Dell můžete získat v těchto zdrojích samoobslužné pomoci.

### Tabulka 1. Zdroje pro vyhledání nápovědy.

Informace o produktech a službách společnosti Dell

[www.dell.com](http://www.dell.com)

Operační systém Windows 8.1 a Windows 10



Aplikace Dell Help & Support

Windows 10



Aplikace Začínáme

Windows 8.1



Aplikace Nápověda + tipy

Přístup k nápovědě v systémech Windows 8, Windows 8.1 a Windows 10

V hledání Windows zadejte text `Help and Support` a poté stiskněte klávesu `Enter`.

Přístup k nápovědě v systému Windows 7

Klikněte na tlačítko **Start > Nápověda a podpora**.

Nápověda k operačnímu systému online

[www.dell.com/support/windows](http://www.dell.com/support/windows)

[www.dell.com/support/linux](http://www.dell.com/support/linux)

Informace o odstraňování problémů, uživatelské příručky, pokyny nastavení, technické údaje produktu, blogy technické nápovědy, ovladače, aktualizace softwaru atd.

[www.dell.com/support](http://www.dell.com/support)

Informace o operačním systému, nastavení a používání počítače, zálohování dat, diagnostice atd.

Viz část *Me and My Dell (Já a můj Dell)* na webu [www.dell.com/support/manuals](http://www.dell.com/support/manuals).

## Kontaktování společnosti Dell

Informace o kontaktování společnosti Dell ohledně prodeje, technické podpory a záležitostí týkajících se zákaznických služeb naleznete na webu [www.dell.com/contactdell](http://www.dell.com/contactdell).

**POZNÁMKA:** Dostupnost se liší v závislosti na zemi a produktu a některé služby nemusí být ve vaší zemi k dispozici.

**POZNÁMKA:** Pokud nemáte aktivní internetové připojení, můžete najít kontaktní informace na nákupní faktuře, balicím seznamu, účtence nebo v katalogu produktů společnosti Dell.