

Inspiron 22 3263

دليل الخدمة



ملاحظة: تشير كلمة "ملاحظة" إلى معلومات هامة تساعدك على تحقيق أقصى استفادة من المنتج الخاص بك.

تنبيه: تشير كلمة "تنبيه" إلى احتمال حدوث تلف بالأجهزة أو فقد للبيانات وتُعلمك بكيفية تجنب المشكلة.

تحذير: تشير كلمة "تحذير" إلى احتمال حدوث تلف بالمنتجات أو وقوع إصابة شخصية أو الوفاة.

جدول المحتويات

9	1 قبل العمل داخل جهاز الكمبيوتر الخاص بك
9	قبل البدء
9	تعليمات السلامة
10	الأدوات الموصى باستخدامها
10	قائمة المسامير اللولبية
11	2 بعد العمل داخل جهاز الكمبيوتر الخاص بك
12	3 معاينة فنية
12	المنظر الداخلي لجهاز الكمبيوتر الخاص بك
13	مكونات لوحة النظام
14	4 إزالة الحامل
14	حامل الإسناد
15	الحامل المتصل بقاعدة
16	الإجراء لإزالة رافعة الحامل من قاعدة الحامل
18	5 إعادة وضع الحامل
18	حامل الإسناد
18	الحامل المتصل بقاعدة
18	إجراء لإعادة تركيب رافع الحامل عن قاعدة الحامل
19	6 إزالة الغطاء الخلفي
19	المتطلبات الأساسية
19	الإجراء
20	7 إعادة وضع الغطاء الخلفي
20	الإجراء
20	المتطلبات التالية
21	8 إعادة تركيب محرك الأقراص الضوئية
21	المتطلبات الأساسية
21	الإجراء
23	9 إزالة محرك القرص الضوئي
23	الإجراء
23	المتطلبات التالية
24	10 إزالة محرك الأقراص الثابتة
24	المتطلبات الأساسية
24	الإجراء
26	11 إعادة وضع محرك الأقراص الثابتة

26	الإجراء
26	المتطلبات التالية
27	12 إزالة واقي لوحة النظام
27	المتطلبات الأساسية
27	الإجراء
28	13 إعادة وضع واقي لوحة النظام
28	الإجراء
28	المتطلبات التالية
29	14 إزالة وحدة الذاكرة
29	المتطلبات الأساسية
29	الإجراء
31	15 إعادة وضع وحدة الذاكرة
31	الإجراء
32	المتطلبات التالية
33	16 إزالة البطاقة اللاسلكية
33	المتطلبات الأساسية
33	الإجراء
35	17 إعادة تركيب البطاقة اللاسلكية
35	الإجراء
36	المتطلبات التالية
37	18 إخراج لوحة أزرار التحكم
37	المتطلبات الأساسية
37	الإجراء
38	19 إعادة وضع لوحة أزرار التحكم
38	الإجراء
38	المتطلبات التالية
39	20 إزالة الميكروفون
39	المتطلبات الأساسية
39	الإجراء
40	21 إعادة وضع الميكروفون
40	الإجراء
40	المتطلبات التالية
41	22 إزالة الكاميرا
41	المتطلبات الأساسية
41	الإجراء
43	23 إعادة وضع الكاميرا

43	الإجراء
43	المتطلبات التالية
44	24 إزالة البطارية الخلوية المصغرة
44	المتطلبات الأساسية
44	الإجراء
45	25 إعادة تركيب البطارية الخلوية المصغرة
45	الإجراء
45	المتطلبات التالية
46	26 إزالة المروحة
46	المتطلبات الأساسية
46	الإجراء
47	27 إعادة وضع المروحة
47	الإجراء
47	المتطلبات التالية
48	28 إزالة المشنت الحراري
48	المتطلبات الأساسية
48	الإجراء
49	29 إعادة وضع المشنت الحراري
49	الإجراء
49	المتطلبات التالية
50	30 إزالة مكبرات الصوت
50	المتطلبات الأساسية
50	الإجراء
51	31 إعادة وضع مكبرات الصوت
51	الإجراء
51	المتطلبات التالية
52	32 إزالة لوحة النظام
52	المتطلبات الأساسية
52	الإجراء
55	33 إعادة تركيب لوحة النظام
55	الإجراء
55	المتطلبات التالية
56	34 إزالة مجموعة الشاشة
56	المتطلبات الأساسية
56	الإجراء
59	35 إعادة وضع مجموعة الشاشة

59	الإجراء
59	المتطلبات التالية
60	36 إزالة كبل الشاشة
60	المتطلبات الأساسية
60	الإجراء
62	37 إعادة وضع كبل الشاشة
62	الإجراء
62	المتطلبات التالية
63	38 إزالة القدم المطاطية
63	المتطلبات الأساسية
63	الإجراء
65	39 إعادة وضع القدم المطاطية
65	الإجراء
65	المتطلبات التالية
66	40 برنامج إعداد BIOS
66	نظرة عامة على نظام الإدخال والإخراج الأساسي (BIOS)
66	الدخول إلى برنامج إعداد BIOS
66	مسح كلمات المرور المنسية
66	المتطلبات الأساسية
66	الإجراء
67	المتطلبات التالية
67	مسح إعدادات CMOS
67	المتطلبات الأساسية
67	الإجراء
68	المتطلبات التالية
69	41 تحديث نظام الإدخال والإخراج الأساسي (BIOS)
70	42 التكنولوجيا والمكونات
70	الصوت
70	تنزيل برنامج تشغيل الصوت
70	التعرف على وحدة التحكم في الصوت
71	تغيير إعدادات الصوت
71	الكاميرا
71	التعرف على كاميرا الويب في مدير الأجهزة
71	بدء تشغيل تطبيق الكاميرا
71	الحصول على Dell Webcam Central
72	الشاشة
72	ضبط السطوع
72	تغيير دقة الشاشة
72	تنظيف الشاشة
73	HDMI
73	الرسومات
73	تنزيل برنامج تشغيل الرسومات

73	التعرف على مهايبي الشاشة.....
73	تغيير الشاشة ولوحة التحكم في الرسومات.....
74	Intel WiDi.....
74	تنزيل تطبيق WIDI.....
75	إعداد الشاشة اللاسلكية.....
75	USB.....
75	تنزيل برنامج تشغيل USB 3.0.....
75	تمكين أو تعطيل USB في برنامج إعداد BIOS.....
76	إصلاح مشكلة لا تتعلق بالتمهيد ناتجة عن محاكاة USB.....
76	شبكة Wi-Fi.....
76	تشغيل أو إيقاف تشغيل Wi-Fi.....
76	تنزيل برنامج تشغيل Wi-Fi.....
76	تهيئة شبكة Wi-Fi.....
77	Bluetooth.....
77	تشغيل أو إيقاف تشغيل Bluetooth.....
77	الإقران مع الأجهزة التي تم تمكين Bluetooth بها.....
78	إزالة جهاز Bluetooth.....
78	نقل الملفات بين الأجهزة باستخدام Bluetooth.....
79	محرك القرص الثابت.....
79	التعرف على محرك الأقراص الثابتة.....
79	التعرف على محرك الأقراص الثابتة في برنامج إعداد BIOS.....
79	قارئ بطاقة الوسائط.....
79	تنزيل برنامج التشغيل لقارئ بطاقة الوسائط.....
79	استعراض بطاقة وسائط.....
79	مهايبي التيار.....
80	مجموعة الشرائح.....
80	تنزيل برنامج تشغيل مجموعة الشرائح.....
80	التعرف على مجموعة الشرائح.....
81	الذاكرة.....
81	فحص ذاكرة النظام في Windows.....
81	التحقق من ذاكرة النظام في برنامج إعداد BIOS.....
81	اختبار الذاكرة باستخدام ePSA (تقييم النظام المحسن لما قبل التمهيد).....
82	المعالجات.....
82	فحص استخدام المعالج في مدير المهام.....
82	التعرف على المعالجات في Windows.....
82	نظام التشغيل.....
82	موقع رمز الخدمة.....
82	برامج تشغيل الجهاز.....
82	Intel Dynamic Platform and Thermal Framework.....
83	أداة تثبيت برامج مجموعة شرائح Intel.....
83	الرسومات.....
83	برنامج تشغيل Intel Serial IO.....
84	واجهة محرك التنفيذ الموثوق به من Intel.....
85	برنامج التشغيل Intel Virtual Button.....
86	برامج التشغيل الخاصة بـ Intel Wireless 3165 Wi-Fi و Bluetooth.....
86	نظرة عامة على نظام الإدخال والإخراج الأساسي (BIOS).....
86	الدخول إلى برنامج إعداد BIOS.....
87	قائمة التمهيد.....
87	تحسينات قائمة التمهيد.....
87	تسلسل مفاتيح التوقيت.....

88..... 43 أضواء النظام التشخيصية

89 44 الحصول على المساعدة والاتصال بشركة Dell

قبل العمل داخل جهاز الكمبيوتر الخاص بك

ملاحظة: قد تختلف الصور الموجودة في هذا المستند عن جهاز الكمبيوتر الخاص بك وذلك حسب التكوين الذي طلبته.

الموضوعات:

- قبل البدء
- تعليمات السلامة
- الأدوات الموصى باستخدامها
- قائمة المسامير اللولبية

قبل البدء

1. احفظ جميع الملفات المفتوحة وأغلقها وقم بإنهاء جميع التطبيقات المفتوحة.
2. قم بإيقاف تشغيل جهاز الكمبيوتر الخاص بك.
- يختلف أمر الإغلاق استنادًا إلى نظام التشغيل المثبت على جهاز الكمبيوتر الخاص بك.
 - Windows 10: انقر فوق أبدأ > التشغيل > إيقاف التشغيل.
 - Windows 8.1: في شاشة أبدأ، انقر فوق زر التشغيل > إيقاف التشغيل.
 - Windows 7: انقر فوق أبدأ > إيقاف التشغيل.

ملاحظة: إذا كنت تستخدم نظام تشغيل آخر، فانظر مستندات نظام التشغيل لديك لمعرفة تعليمات إيقاف التشغيل.

3. أفضل جهاز الكمبيوتر الخاص بك وكافة الأجهزة المتصلة به من مأخذ التيار الكهربائي الخاصة بهم.
4. افصل كل أجهزة الشبكة والملحقات الطرفية المتصلة، مثل لوحة المفاتيح والماوس والشاشة من جهاز الكمبيوتر الخاص بك.
5. قم بإزالة أي بطاقة وسائط وأي أقراص ضوئية من جهاز الكمبيوتر الخاص بك، إن وجدت.
6. بعد فصل الكابلات عن جهاز الكمبيوتر، اضغط مع الاستمرار على زر التشغيل لمدة تصل إلى 5 ثوانٍ تقريبًا لعزل لوحة النظام أرضيًا.
7. ضع جهاز الكمبيوتر متجهًا لأسفل.

تنبيه: ضع جهاز الكمبيوتر على سطح مستوي وناعم ونظيف لتجنب خدش الشاشة.

تعليمات السلامة

استعن بتوجيهات السلامة التالية لمساعدتك على حماية جهاز الكمبيوتر الخاص بك من أي تلف محتمل، وللمساعدة كذلك على ضمان سلامتك الشخصية.

ملاحظة: قبل أن تبدأ العمل بداخل الكمبيوتر، يرجى قراءة معلومات الأمان الواردة مع جهاز الكمبيوتر. لمزيد من أفضل ممارسات السلامة، انظر الصفحة الرئيسية الخاصة بالتوافق التنظيمي على www.dell.com/regulatory_compliance.

ملاحظة: قم بفصل جميع مصادر الطاقة قبل فتح غطاء الكمبيوتر أو اللوحات. بعد الانتهاء من العمل داخل جهاز الكمبيوتر، قم بإعادة وضع جميع الأغشية واللوحات والمسامير اللولبية قبل التوصيل بمأخذ تيار كهربائي.

تنبيه: لتجنب إتلاف جهاز الكمبيوتر، تأكد من أن سطح العمل مستويًا ونظيفًا.

تنبيه: لتجنب إتلاف المكونات والبطاقات، تعامل معها من الحواف وتجنب لمس السنون ونقاط التلامس.

تنبيه: ينبغي لك فقط إجراء استكشاف الأخطاء وحلها والإصلاحات كما هو مصرح به أو موجه من قبل فريق المساعدة الفنية التابع لشركة Dell. فالتلف الناتج عن إجراء الصيانة بمعرفة شخص غير مصرح له من شركة Dell لا يغطيه الضمان. انظر تعليمات السلامة الواردة مع المنتج أو على www.dell.com/regulatory_compliance.

تنبيه: قبل لمس أي شيء بداخل الكمبيوتر، قم بتأريض نفسك عن طريق لمس سطح معدني غير مطلي، مثل السطح المعدني الموجود في الجزء الخلفي من الكمبيوتر. أثناء العمل، قم بلمس سطح معدني غير مطلي من وقت لآخر لتبديد الكهرباء الإستاتيكية، والتي قد تضر بالمكونات الداخلية.

تنبيه: عندما تقوم بفصل أحد الكابلات، قم بسحبها من الموصّل أو لسان الجذّب، وليس من الكابل نفسه. تحتوي بعض الكابلات على موصلات مزودة بألسنة قفل أو مسامير لولبية إبهامية يلزم فكها قبل فصل الكابل. وعند فصل الكابلات، حافظ على محاذاتها بالتساوي لتجنب ثني أي من سنون الموصلات. وعند توصيل الكابلات، تأكد من أن المنافذ والموصلات قد تم توجيهها ومحاذاتها بشكل صحيح.

تنبيه: اضغط على أي بطاقات مُركبة وأخرجها من قارئ بطاقات الوسائط.

الأدوات الموصى باستخدامها

قد تحتاج الإجراءات الواردة في هذا المستند إلى وجود الأدوات التالية:

- مفك Phillips
- مخطاط بلاستيكي

قائمة المسامير اللولبية

المكون	مثبت بـ	نوع المسمار اللولبي	الكمية
رف اللوحة الأم	الرف الرئيسي	M3X5	4
اللوحة الرئيسية	الرف الرئيسي	M3X5	4
المروحة	الرف الرئيسي	M3X5	2
لوحة الحامل	الرف الرئيسي	M3X5	4
رف محرك الأقراص الثابتة	الرف الرئيسي	M3X5	1
رف محرك الأقراص الضوئية	الرف الرئيسي	M3X5	1
محرك الأقراص الثابتة (HDD)	رف محرك الأقراص الثابتة	M3X5	3
الرف الرئيسي	الإطار الأوسط	M3X5	15
الرف الرئيسي	رف اللوحة	M3X5	4
الوحدة الحرارية	الرف الرئيسي	M3X5	1
رف القدم	الإطار الأوسط	M3X5	4
حامل المسند	لوحة الحامل	M4X8	2
حامل القاعدة	لوحة الحامل	M4X8	4
رف اللوحة	اللوحة	M3X3	4
رف محرك الأقراص الضوئية	ODD	M2X2.5	2
NGFF	اللوحة الرئيسية	M2X2.5	1
محرك أقراص ضوئية DUMMY	غطاء BACL	M3X6 (مسمار لولبي)	2

بعد العمل داخل جهاز الكمبيوتر الخاص بك

⚠️ تنبيه: قد يؤدي ترك المسامير اللولبية المتناثرة أو المفكوكة داخل جهاز الكمبيوتر إلى إلحاق الضرر بجهاز الكمبيوتر الخاص بك بشدة.

1. قم بإعادة تركيب جميع المسامير اللولبية وتأكد من عدم وجود مسامير لولبية مفكوكة بداخل جهاز الكمبيوتر الخاص بك.
2. قم بتوصيل أي أجهزة خارجية أو أجهزة طرفية أو كابلات قمت بإزالتها قبل العمل داخل جهاز الكمبيوتر الخاص بك.
3. قم بإعادة وضع أي بطاقات وسائط أو أقراص أو أي أجزاء أخرى قمت بإزالتها قبل العمل داخل جهاز الكمبيوتر الخاص بك.
4. قم بتوصيل جهاز الكمبيوتر الخاص بك وجميع الأجهزة المتصلة بالمنافذ الكهربائية الخاصة بها.
5. قم بتشغيل جهاز الكمبيوتر الخاص بك.

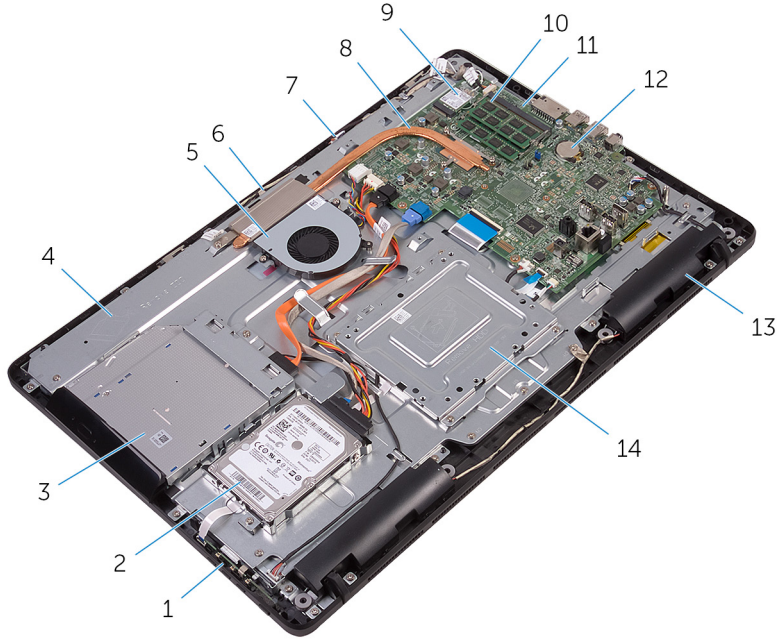
معاينة فنية

ملاحظة: قبل أن تبدأ العمل بداخل جهاز الكمبيوتر، اقرأ معلومات الأمان الواردة مع جهاز الكمبيوتر واتبع الخطوات الواردة في قبل العمل داخل جهاز الكمبيوتر الخاص بك. بعد الانتهاء من العمل بداخل جهاز الكمبيوتر، اتبع التعليمات الواردة في بعد العمل داخل جهاز الكمبيوتر الخاص بك. لمزيد من أفضل ممارسات السلامة، انظر الصفحة الرئيسية الخاصة بالتوافق التنظيمي على www.dell.com/regulatory_compliance.

الموضوعات:

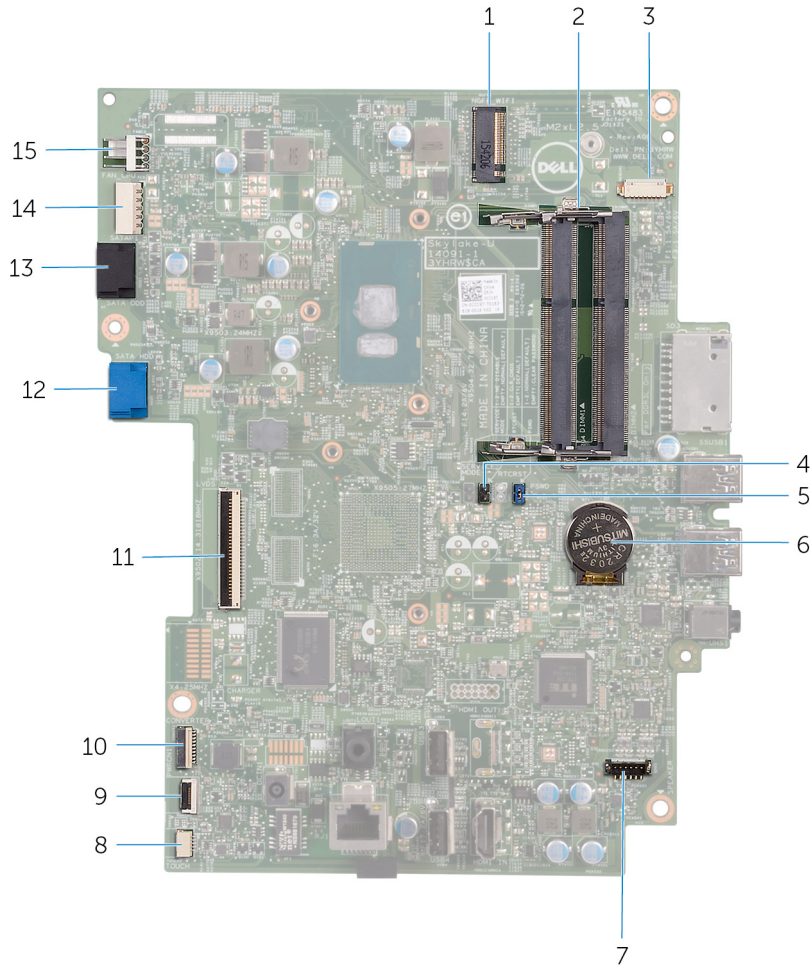
- . المنظر الداخلي لجهاز الكمبيوتر الخاص بك
- . مكونات لوحة النظام

المنظر الداخلي لجهاز الكمبيوتر الخاص بك



- | | |
|--------------------------------|--------------------------------|
| 1. لوحة أزرار التحكم | 2. مجموعة محرك الأقراص الثابتة |
| 3. مجموعة محرك الأقراص الضوئية | 4. قاعدة مجموعة الشاشة |
| 5. المروحة | 6. وحدة الكاميرا |
| 7. لوحة الميكروفون | 8. المشتت الحراري |
| 9. البطاقة اللاسلكية | 10. وحدة الذاكرة |
| 11. لوحة النظام | 12. البطارية الخلية المصغرة |
| 13. مكبرات الصوت (2) | 14. حامل تثبيت VESA |

مكونات لوحة النظام



- | | |
|--|--|
| 1. فتحة البطاقة اللاسلكية (NGFF_WI-FI) | 2. فتحات وحدة الذاكرة (2) |
| 3. موصل كابل الكاميرا (WEBCAM) | 4. وصلة مسح (RTCRST) CMOS |
| 5. وصلة مسح كلمة المرور (PSWD) | 6. البطارية الخلية المصغرة |
| 7. موصل كابل مكبر الصوت (SPEAKER) | 8. موصل كابل لوحة شاشة اللمس (TOUCH) |
| 9. موصل كابل لوحة أزرار التحكم | 10. موصل كابل تيار لوحة الشاشة (PWR CN1) |
| 10. موصل كابل تيار لوحة الشاشة (PWR CN1) | 11. موصل كابل الشاشة |
| 11. موصل كابل الشاشة | 12. موصل كابل بيانات محرك الأقراص الثابتة (SATA HDD) |
| 12. موصل كابل محرك الأقراص الضوئية (SATA ODD) | 13. موصل كابل محرك الأقراص الثابتة ومحرك الأقراص الضوئية (SATAP1) |
| 13. موصل كابل محرك الأقراص الضوئية (SATA ODD) | 14. موصل كابل تيار محرك الأقراص الثابتة ومحرك الأقراص الضوئية (SATAP1) |
| 14. موصل كابل تيار محرك الأقراص الثابتة ومحرك الأقراص الضوئية (SATAP1) | 15. موصل كابل المروحة (FAN_CPU) |
| 15. موصل كابل المروحة (FAN_CPU) | |

إزالة الحامل

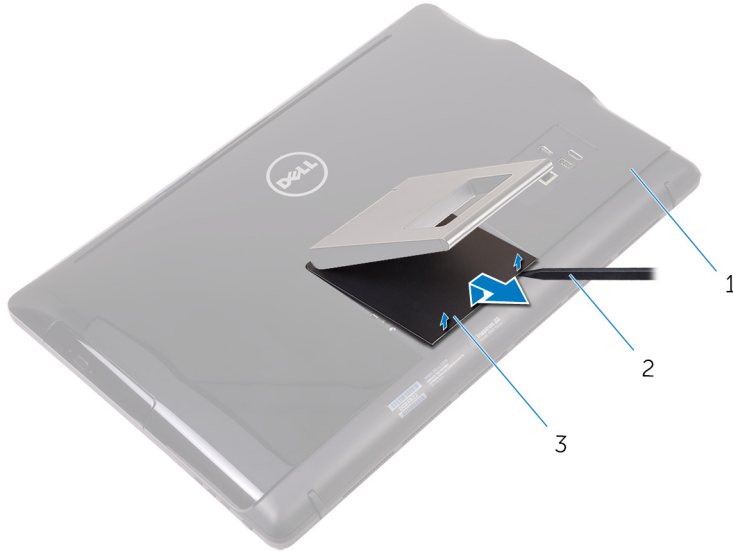
ملاحظة: قبل أن تبدأ العمل بداخل جهاز الكمبيوتر، اقرأ معلومات الأمان الواردة مع جهاز الكمبيوتر واتبع الخطوات الواردة في قبل العمل داخل جهاز الكمبيوتر الخاص بك. بعد الانتهاء من العمل بداخل جهاز الكمبيوتر، اتبع التعليمات الواردة في بعد العمل داخل جهاز الكمبيوتر الخاص بك. لمزيد من أفضل ممارسات السلامة، انظر الصفحة الرئيسية الخاصة بالتوافق التنظيمي على www.dell.com/regulatory_compliance.

الموضوعات:

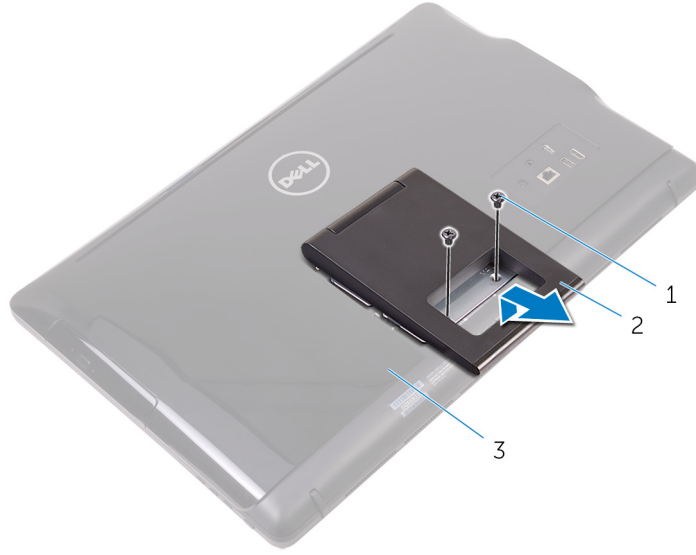
- . حامل الإسناد
- . الحامل المتصل بقاعدة

حامل الإسناد

1. باستخدام مخطاط بلاستيكي، ارفع غطاء الحامل خارج الغطاء الخلفي.
2. أزح غطاء الحامل وقم بإزالته بعيدًا عن الغطاء الخلفي.



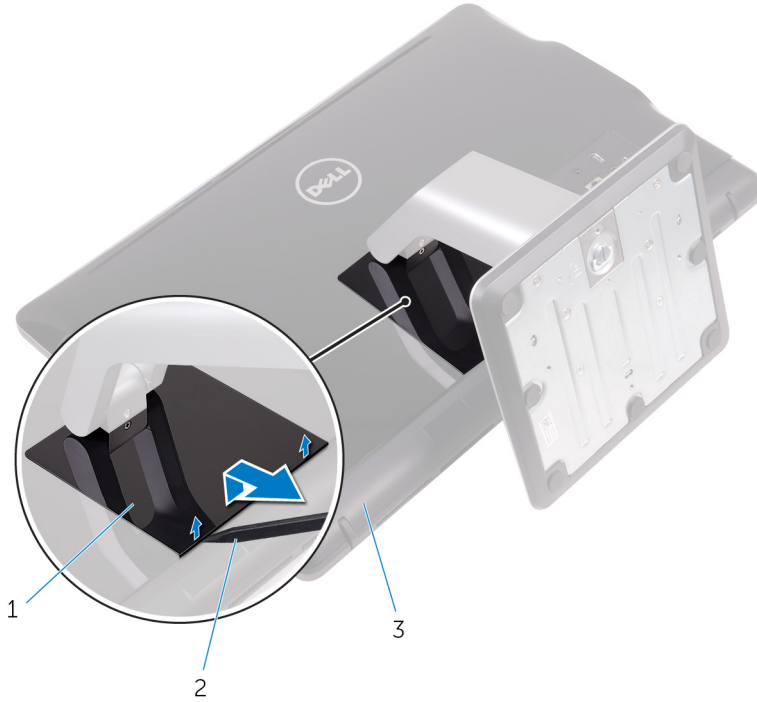
- a. الغطاء الخلفي
- b. مخطاط بلاستيكي
- c. غطاء الحامل
3. أغلق الحامل وقم بإزالة المسامير اللولبية التي تثبت الحامل في الغطاء الخلفي.
4. قم بإزاحة الحامل وقم بإزالته بعيدًا عن الغطاء الخلفي.



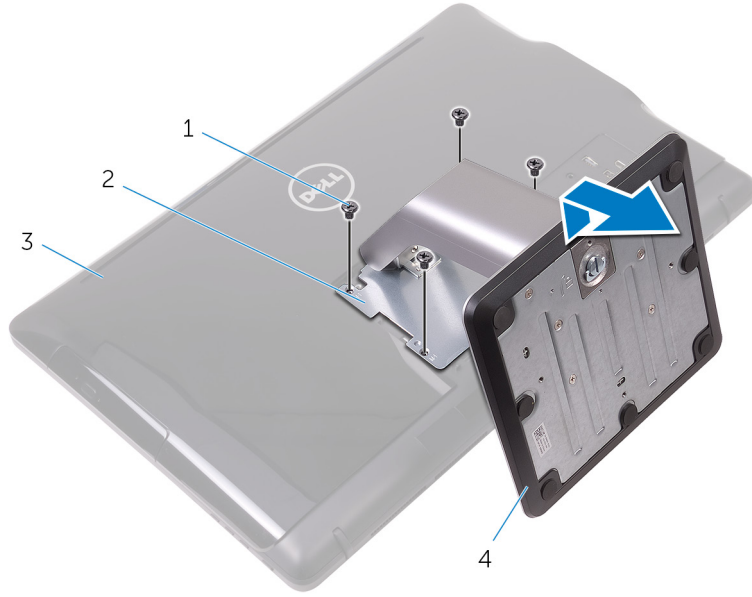
- a. المسامير اللولبية (2)
- b. حامل الإسناد
- c. الغطاء الخلفي

الحامل المتصل بقاعدة

1. باستخدام مخطاط بلاستيكي، ارفع غطاء الحامل خارج الغطاء الخلفي.



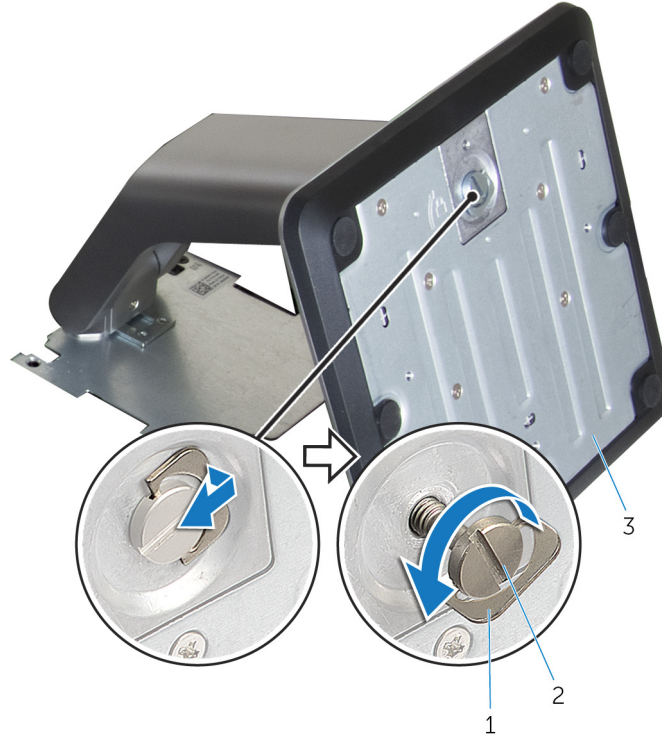
- a. غطاء الحامل
 - b. مخطاط بلاستيكي
 - c. الغطاء الخلفي
2. قم بإزالة المسامير اللولبية التي تثبت دعامة الحامل في الغطاء الخلفي.
3. ارفع المقبض وقم بإزاحته خارج الغطاء الخلفي.



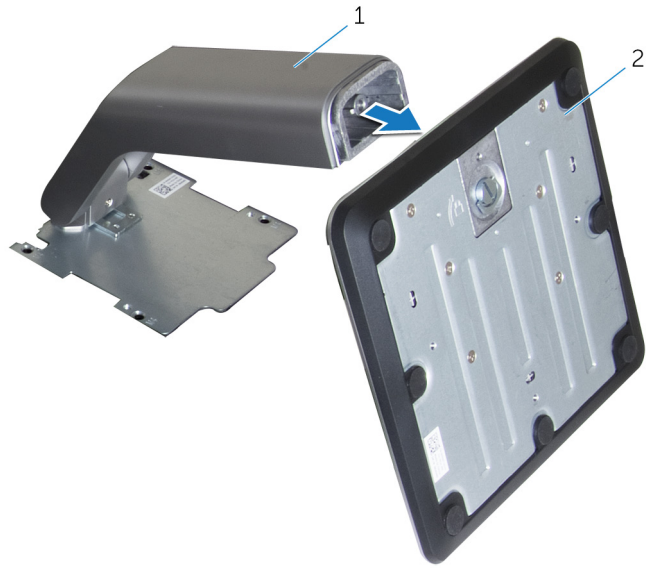
1. المسامير اللولبية (4)
2. دعامة الحامل
3. الغطاء الخلفي
4. الحامل المتصل بقاعدة

الإجراء لإزالة رافعة الحامل من قاعدة الحامل

1. ارفع مقبض المسامير اللولبية الموجود في قاعدة الحامل.
2. باستخدام مقبض المسامير اللولبية، قم بفك مسامير التثبيت اللولبية الذي يثبت قاعدة الحامل في رافعة الحامل.



- a. مقبض مسامير لولبي
 - b. مسامير تثبيت لولبي
 - c. قاعدة الحامل
3. قم بإزالة قاعدة الحامل بعيدًا عن رافعة الحامل.



- a. رافعة الحامل
- b. قاعدة الحامل

إعادة وضع الحامل

ملاحظة: قبل أن تبدأ العمل بداخل جهاز الكمبيوتر، اقرأ معلومات الأمان الواردة مع جهاز الكمبيوتر واتبع الخطوات الواردة في قبل العمل داخل جهاز الكمبيوتر الخاص بك. بعد الانتهاء من العمل بداخل جهاز الكمبيوتر، اتبع التعليمات الواردة في بعد العمل داخل جهاز الكمبيوتر الخاص بك. لمزيد من أفضل ممارسات السلامة، انظر الصفحة الرئيسية الخاصة بالتوافق التنظيمي على www.dell.com/regulatory_compliance.

الموضوعات:

- . حامل الإسناد
- . الحامل المتصل بقاعدة

حامل الإسناد

1. أدخل الألسنة الموجودة في مجموعة الحامل إلى داخل الفتحات الموجودة في الغطاء الخلفي.
2. قم بمحاذاة فتحات المسامير اللولبية الموجودة في الحامل مع فتحات المسامير اللولبية الموجودة في الغطاء الخلفي.
3. أعد تركيب المسامير اللولبية المثبتة للحامل في الغطاء الخلفي.
4. أعد وضع غطاء الحامل.

الحامل المتصل بقاعدة

1. أدخل الألسنة الموجودة في مجموعة الحامل إلى داخل الفتحات الموجودة في الغطاء الخلفي.
2. قم بمحاذاة فتحات المسامير اللولبية الموجودة في الحامل مع فتحات المسامير اللولبية الموجودة في الغطاء الخلفي.
3. أعد تركيب المسامير المثبتة لدعامة الحامل في الغطاء الخلفي.
4. أعد وضع غطاء الحامل.

إجراء لإعادة تركيب رافع الحامل عن قاعدة الحامل

1. قم بإزاحة قاعدة الحامل في الفتحة الموجودة على رافعة الحامل.
2. أحكم ربط مسامير التثبيت اللولبية المسطحة الرأس، وقم ببطي مقبض المسار اللولبي على قاعدة الحامل.

إزالة الغطاء الخلفي

ملاحظة: قبل أن تبدأ العمل بداخل جهاز الكمبيوتر، اقرأ معلومات الأمان الواردة مع جهاز الكمبيوتر واتبع الخطوات الواردة في قبل العمل داخل جهاز الكمبيوتر الخاص بك. بعد الانتهاء من العمل بداخل جهاز الكمبيوتر، اتبع التعليمات الواردة في بعد العمل داخل جهاز الكمبيوتر الخاص بك. لمزيد من أفضل ممارسات السلامة، انظر الصفحة الرئيسية الخاصة بالتوافق التنظيمي على www.dell.com/regulatory_compliance.

الموضوعات:

- المتطلبات الأساسية
- الإجراء

المتطلبات الأساسية

قم بإزالة الحامل.

الإجراء

تنبيه: لا تقم بإزالة غطاء جهاز الكمبيوتر إذا لم تقم بتثبيت أو استبدال المكونات الداخلية في جهاز الكمبيوتر الخاص بك.

1. باستخدام إبهامك، اضغط على الفتحة الموجودة على الغطاء الخلفي.
2. باستخدام أطراف أصابعك، افصل الألسنة وحررها من الغطاء الخلفي.
3. ارفع الغطاء الخلفي بعيداً عن قاعدة مجموعة الشاشة.



a. الغطاء الخلفي

إعادة وضع الغطاء الخلفي

ملاحظة: قبل أن تبدأ العمل بداخل جهاز الكمبيوتر، اقرأ معلومات الأمان الواردة مع جهاز الكمبيوتر واتبع الخطوات الواردة في قبل العمل داخل جهاز الكمبيوتر الخاص بك. بعد الانتهاء من العمل بداخل جهاز الكمبيوتر، اتبع التعليمات الواردة في بعد العمل داخل جهاز الكمبيوتر الخاص بك. لمزيد من أفضل ممارسات السلامة، انظر الصفحة الرئيسية الخاصة بالتوافق التنظيمي على www.dell.com/regulatory_compliance.

الموضوعات:

- الإجراء
- المتطلبات التالية

الإجراء

قم بمحاذاة الألسنة الموجودة في الغطاء الخلفي مع الفتحات الموجودة في قاعدة مجموعة الشاشة واضغط على الغطاء الخلفي لتثبيته في مكانه.

ملاحظة: تأكد من عدم وجود كابلات محتجرة بين الغطاء الخلفي وقاعدة مجموعة الشاشة.

المتطلبات التالية

أعد وضع الحامل.

إعادة تركيب محرك الأقراص الضوئية

ملاحظة: قبل أن تبدأ العمل بداخل جهاز الكمبيوتر، اقرأ معلومات الأمان الواردة مع جهاز الكمبيوتر واتبع الخطوات الواردة في قبل العمل داخل جهاز الكمبيوتر الخاص بك. بعد الانتهاء من العمل بداخل جهاز الكمبيوتر، اتبع التعليمات الواردة في بعد العمل داخل جهاز الكمبيوتر الخاص بك. لمزيد من أفضل ممارسات السلامة، انظر الصفحة الرئيسية الخاصة بالتوافق التنظيمي على www.dell.com/regulatory_compliance.

الموضوعات:

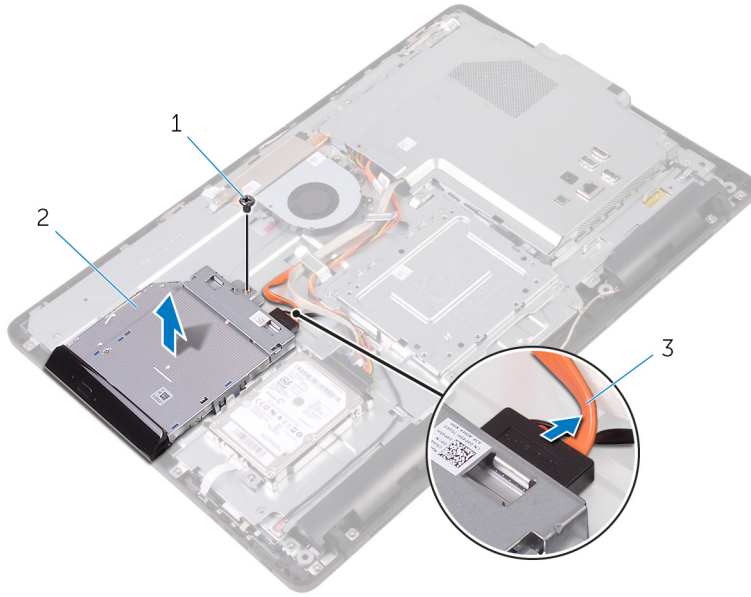
- . المتطلبات الأساسية
- . الإجراءات

المتطلبات الأساسية

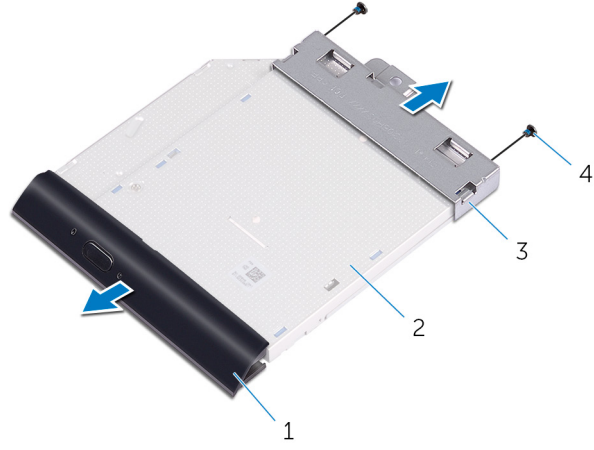
1. قم بإزالة الحامل.
2. قم بإزالة الغطاء الخلفي.

الإجراء

1. افصل كابل محرك الأقراص الضوئية من محرك الأقراص الضوئية.
2. قم بإزالة المسامير اللولبية الذي يثبت حامل محرك الأقراص الضوئية في قاعدة مجموعة الشاشة.
3. ارفع حامل محرك الأقراص الضوئية من قاعدة مجموعة الشاشة.



- a. المسامير اللولبية
 - b. محرك الأقراص الضوئية
 - c. كابل محرك الأقراص الضوئية
 4. اسحب إطار محرك الأقراص الضوئية برفق وقم بإزالته من محرك الأقراص الضوئية.
 5. قم بإزالة المسامير اللولبية التي تثبت حامل محرك الأقراص الضوئية في محرك الأقراص الضوئية.
 6. قم بإزالة حامل محرك الأقراص الضوئية من محرك الأقراص الضوئية.
- ملاحظة:** لاحظ اتجاه حامل محرك الأقراص الضوئية بحيث يمكنك إعادة وضعه بشكل صحيح.



2. محرك الأقراص الضوئية
4. المسامير اللولبية (2)

1. إطار محرك الأقراص الضوئية
3. حامل محرك الأقراص الضوئية

إزالة محرك القرص الضوئي

ملاحظة: قبل أن تبدأ العمل بداخل جهاز الكمبيوتر، اقرأ معلومات الأمان الواردة مع جهاز الكمبيوتر واتبع الخطوات الواردة في قبل العمل داخل جهاز الكمبيوتر الخاص بك. بعد الانتهاء من العمل بداخل جهاز الكمبيوتر، اتبع التعليمات الواردة في بعد العمل داخل جهاز الكمبيوتر الخاص بك. لمزيد من أفضل ممارسات السلامة، انظر الصفحة الرئيسية الخاصة بالتوافق التنظيمي على www.dell.com/regulatory_compliance.

الموضوعات:

- . الإجراء
- . المتطلبات التالية

الإجراء

1. قم بمحاذاة فتحات المسامير اللولبية الموجودة في حامل محرك الأقراص الضوئية مع فتحات المسامير اللولبية الموجودة في محرك الأقراص الضوئية.
2. **ملاحظة:** يجب عليك وبشكل صحيح محاذاة حامل محرك الأقراص الضوئية للتأكد من أن محرك الأقراص الضوئية يمكن تثبيته جيداً في جهاز الكمبيوتر. للتعرف على الاتجاه الصحيح، انظر الخطوة 6 في "إزالة محرك الأقراص الضوئية".
3. أعد تركيب المسامير اللولبية التي تثبت حامل محرك الأقراص الضوئية في محرك الأقراص الضوئية.
4. اسحب بعناية إطار محرك الأقراص الضوئية إلى داخل محرك الأقراص الضوئية.
5. ضع حامل محرك الأقراص الضوئية على قاعدة مجموعة الشاشة.
6. أعد تركيب المسمار اللولبي الذي يثبت حامل محرك الأقراص الضوئية في قاعدة مجموعة الشاشة.
6. قم بتوصيل كابل محرك الأقراص الضوئية بمحرك الأقراص الضوئية.

المتطلبات التالية

1. أعد وضع الغطاء الخلفي.
2. أعد وضع الحامل.

إزالة محرك الأقراص الثابتة

ملاحظة: قبل أن تبدأ العمل بداخل جهاز الكمبيوتر، اقرأ معلومات الأمان الواردة مع جهاز الكمبيوتر واتبع الخطوات الواردة في قبل العمل داخل جهاز الكمبيوتر الخاص بك. بعد الانتهاء من العمل بداخل جهاز الكمبيوتر، اتبع التعليمات الواردة في بعد العمل داخل جهاز الكمبيوتر الخاص بك. لمزيد من أفضل ممارسات السلامة، انظر الصفحة الرئيسية الخاصة بالتوافق التنظيمي على www.dell.com/regulatory_compliance.

- تنبيه:** محركات الأقراص الثابتة قابلة للكسر. لذا، توخى بالغ الحذر عند التعامل مع محرك الأقراص الثابتة.
- تنبيه:** لتجنب فقد البيانات، لا تقم بإزالة محرك الأقراص الثابتة عندما يكون جهاز الكمبيوتر في حالة سكون أو في حالة تشغيل.

الموضوعات:

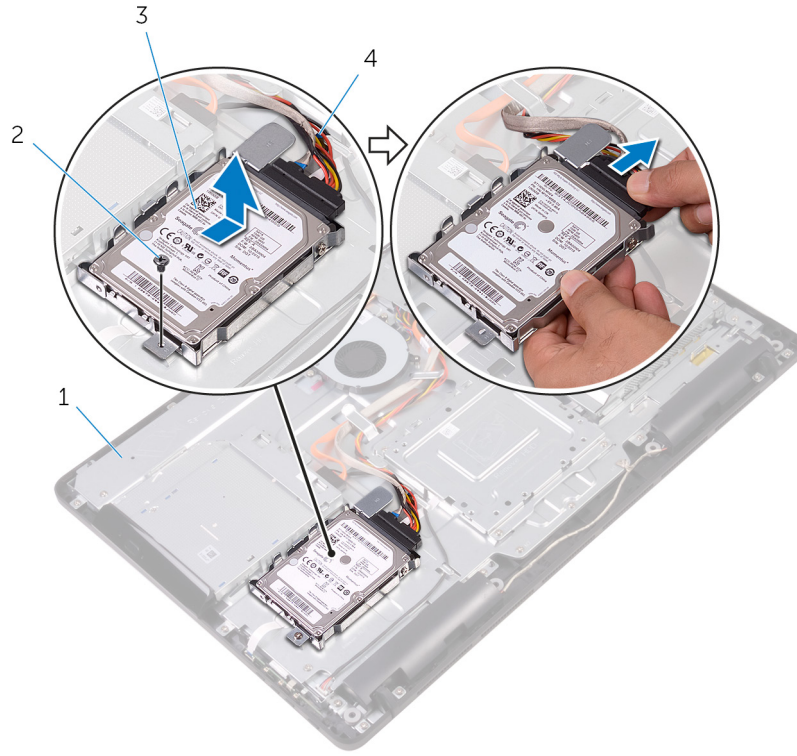
- . المتطلبات الأساسية
- . الإجراءات

المتطلبات الأساسية

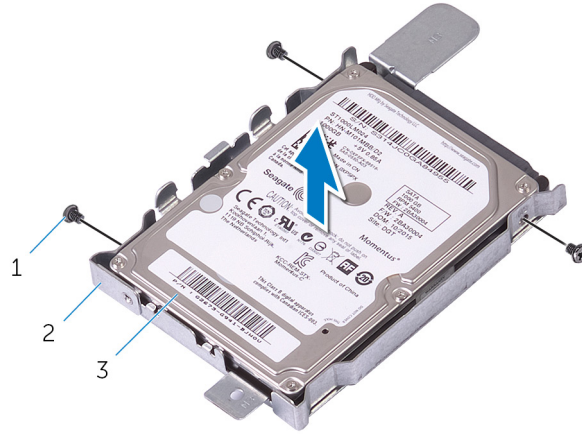
1. قم بإزالة الحامل.
2. قم بإزالة الغطاء الخلفي.

الإجراء

1. افصل كابل محرك الأقراص الثابتة من محرك الأقراص الثابتة.
2. قم بإزالة المسمار اللولبي الذي يثبت مجموعة محرك الأقراص الثابتة في قاعدة مجموعة الشاشة.
3. قم بإزاحة مجموعة محرك الأقراص الثابتة حتى يتم تحرير ألسنة التثبيت من الفتحات الموجودة في قاعدة مجموعة الشاشة.
4. ارفع مجموعة محرك الأقراص الثابتة بعيداً عن قاعدة مجموعة الشاشة.



1. قاعدة مجموعة الشاشة
2. المسمار اللولبي
3. مجموعة محرك الأقراص الثابتة
4. كابل محرك الأقراص الثابتة
5. قم بإزالة المسامير اللولبية التي تثبت حامل محرك الأقراص الثابتة في محرك الأقراص الثابتة.
6. قم بإزالة محرك الأقراص الثابتة من حامل محرك الأقراص الثابتة.



- a. المسامير اللولبية (3)
- b. حامل محرك الأقراص الثابتة
- c. محرك الأقراص الثابتة

إعادة وضع محرك الأقراص الثابتة

ملاحظة: قبل أن تبدأ العمل بداخل جهاز الكمبيوتر، اقرأ معلومات الأمان الواردة مع جهاز الكمبيوتر واتبع الخطوات الواردة في قبل العمل داخل جهاز الكمبيوتر الخاص بك. بعد الانتهاء من العمل بداخل جهاز الكمبيوتر، اتبع التعليمات الواردة في بعد العمل داخل جهاز الكمبيوتر الخاص بك. لمزيد من أفضل ممارسات السلامة، انظر الصفحة الرئيسية الخاصة بالتوافق التنظيمي على www.dell.com/regulatory_compliance.

تنبيه: محركات الأقراص الثابتة قابلة للكسر. لذا، توخى بالغ الحذر عند التعامل مع محرك الأقراص الثابتة.

الموضوعات:

- الإجراء
- المتطلبات التالية

الإجراء

1. قم بمحاذاة فتحات المسامير اللولبية الموجودة في محرك الأقراص الثابتة مع فتحات المسامير اللولبية الموجودة في حامل محرك الأقراص الثابتة.
2. أعد تركيب المسامير اللولبية التي تثبت حامل محرك الأقراص الثابتة في محرك الأقراص الثابتة.
3. قم بمحاذاة الألسنة الموجودة في مجموعة محرك الأقراص الثابتة مع الفتحات الموجودة في قاعدة مجموعة الشاشة.
4. قم بإزاحة ألسنة التثبيت الموجودة في مجموعة محرك الأقراص الثابتة إلى داخل الفتحات الموجودة في قاعدة مجموعة الشاشة.
5. أعد تركيب المسامير اللولبية التي تثبت مجموعة محرك الأقراص الثابتة في قاعدة مجموعة الشاشة.
6. قم بتوصيل كابل محرك الأقراص الثابتة بمحرك الأقراص الثابتة.

المتطلبات التالية

1. أعد وضع الغطاء الخلفي.
2. أعد وضع الحامل.

إزالة واقى لوحة النظام

ملاحظة: قبل أن تبدأ العمل بداخل جهاز الكمبيوتر، اقرأ معلومات الأمان الواردة مع جهاز الكمبيوتر واتبع الخطوات الواردة في قبل العمل داخل جهاز الكمبيوتر الخاص بك. بعد الانتهاء من العمل بداخل جهاز الكمبيوتر، اتبع التعليمات الواردة في بعد العمل داخل جهاز الكمبيوتر الخاص بك. لمزيد من أفضل ممارسات السلامة، انظر الصفحة الرئيسية الخاصة بالتوافق التنظيمي على www.dell.com/regulatory_compliance.

الموضوعات:

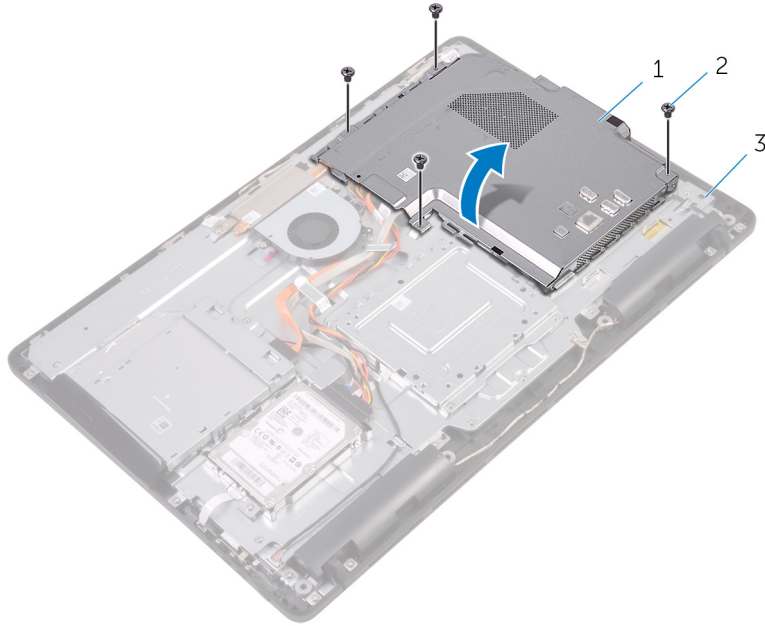
- . المتطلبات الأساسية
- . الإجراء

المتطلبات الأساسية

1. قم بإزالة الحامل.
2. قم بإزالة الغطاء الخلفي.

الإجراء

1. قم بإزالة المسامير اللولبية التي تثبت واقى لوحة النظام في قاعدة مجموعة الشاشة.
2. ارفع واقى لوحة النظام بعيداً عن قاعدة مجموعة الشاشة.



- a. واقى لوحة النظام
- b. المسامير اللولبية (4)
- c. قاعدة مجموعة الشاشة

إعادة وضع واقي لوحة النظام.

ملاحظة: قبل أن تبدأ العمل بداخل جهاز الكمبيوتر، اقرأ معلومات الأمان الواردة مع جهاز الكمبيوتر واتبع الخطوات الواردة في قبل العمل داخل جهاز الكمبيوتر الخاص بك. بعد الانتهاء من العمل بداخل جهاز الكمبيوتر، اتبع التعليمات الواردة في بعد العمل داخل جهاز الكمبيوتر الخاص بك. لمزيد من أفضل ممارسات السلامة، انظر الصفحة الرئيسية الخاصة بالتوافق التنظيمي على www.dell.com/regulatory_compliance.

الموضوعات:

- . الإجراء
- . المتطلبات التالية

الإجراء

1. قم بمحاذاة الفتحات الموجودة على واقي لوحة النظام مع المنافذ الموجودة في لوحة النظام، وضع واقي لوحة النظام على قاعدة مجموعة الشاشة.
2. قم بمحاذاة فتحات المسامير اللولبية الموجودة على واقي لوحة النظام مع فتحات المسامير اللولبية الموجودة بقاعدة مجموعة الشاشة.
3. أعد تركيب المسامير اللولبية التي تثبت واقي لوحة النظام بقاعدة مجموعة الشاشة.

المتطلبات التالية

1. أعد وضع الغطاء الخلفي.
2. أعد وضع الحامل.

إزالة وحدة الذاكرة

ملاحظة: قبل أن تبدأ العمل بداخل جهاز الكمبيوتر، اقرأ معلومات الأمان الواردة مع جهاز الكمبيوتر واتبع الخطوات الواردة في قبل العمل داخل جهاز الكمبيوتر الخاص بك. بعد الانتهاء من العمل بداخل جهاز الكمبيوتر، اتبع التعليمات الواردة في بعد العمل داخل جهاز الكمبيوتر الخاص بك. لمزيد من أفضل ممارسات السلامة، انظر الصفحة الرئيسية الخاصة بالتوافق التنظيمي على www.dell.com/regulatory_compliance.

الموضوعات:

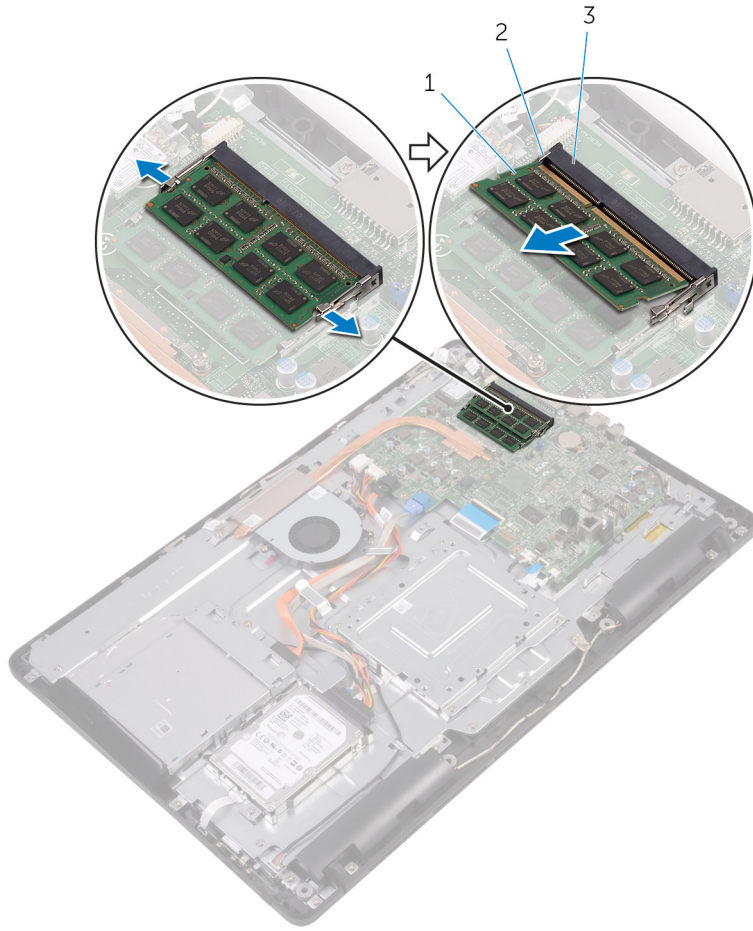
- . المتطلبات الأساسية
- . الإجراء

المتطلبات الأساسية

1. قم بإزالة الحامل.
2. قم بإزالة الغطاء الخلفي.
3. قم بإزالة واقي لوحة النظام.

الإجراء

1. استخدم أطراف أصابعك لفصل مشابك التثبيت الموجودة على طرفي فتحة وحدة الذاكرة بعناية حتى تبرز وحدة الذاكرة للخارج.
2. قم بإزاحة وإزالة وحدة الذاكرة من فتحة وحدة الذاكرة.



- a. وحدة الذاكرة
- b. مشابك التثبيت (2)
- c. فتحة وحدة الذاكرة

إعادة وضع وحدة الذاكرة

ملاحظة: قبل أن تبدأ العمل بداخل جهاز الكمبيوتر، اقرأ معلومات الأمان الواردة مع جهاز الكمبيوتر واتبع الخطوات الواردة في قبل العمل داخل جهاز الكمبيوتر الخاص بك. بعد الانتهاء من العمل بداخل جهاز الكمبيوتر، اتبع التعليمات الواردة في بعد العمل داخل جهاز الكمبيوتر الخاص بك. لمزيد من أفضل ممارسات السلامة، انظر الصفحة الرئيسية الخاصة بالتوافق التنظيمي على www.dell.com/regulatory_compliance.

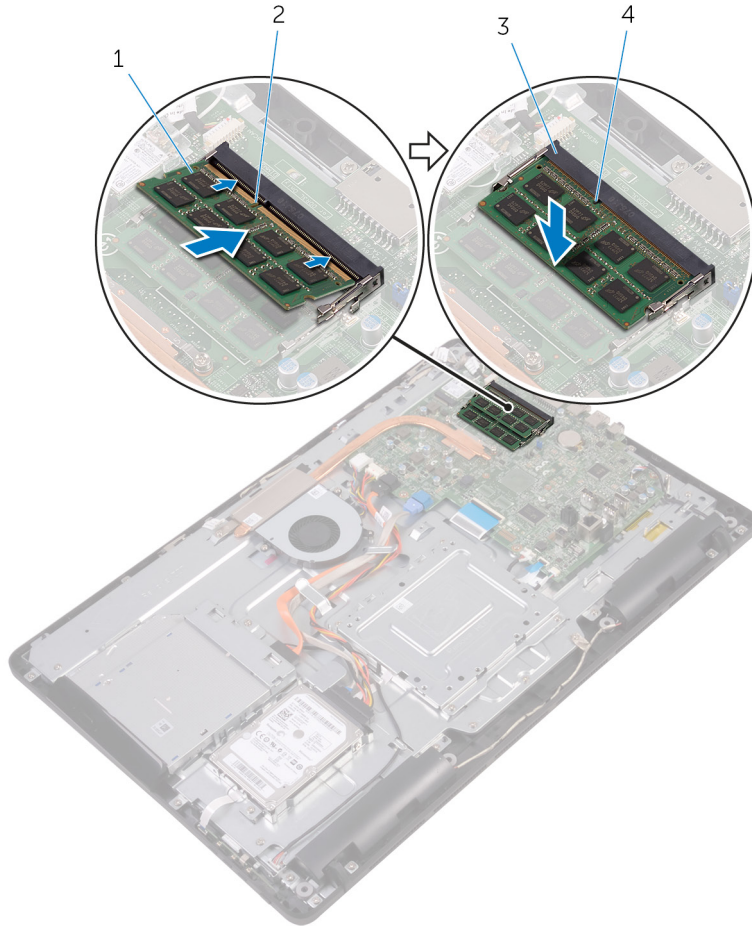
الموضوعات:

- الإجراء
- المتطلبات التالية

الإجراء

1. قم بمحاذاة الفتحة الموجودة في وحدة الذاكرة مع اللسان الموجود في فتحة وحدة الذاكرة.
2. قم بإزاحة وحدة الذاكرة بثنبات إلى داخل الفتحة بزاوية، واضغط على وحدة الذاكرة حتى تستقر في مكانها محدثة صوت طقطقة.

ملاحظة: إذا لم تسمع صوت استقرار وحدة الذاكرة في موضعها، فقم بإزالتها وإعادة تركيبها.



2. السن
4. لسان

1. وحدة الذاكرة
3. فتحة وحدة الذاكرة

المتطلبات التالية

1. أعد وضع واقى لوحة النظام.
2. أعد وضع الغطاء الخلفي.
3. أعد وضع الحامل.

إزالة البطاقة اللاسلكية

ملاحظة: قبل أن تبدأ العمل بداخل جهاز الكمبيوتر، اقرأ معلومات الأمان الواردة مع جهاز الكمبيوتر واتبع الخطوات الواردة في قبل العمل داخل جهاز الكمبيوتر الخاص بك. بعد الانتهاء من العمل بداخل جهاز الكمبيوتر، اتبع التعليمات الواردة في بعد العمل داخل جهاز الكمبيوتر الخاص بك. لمزيد من أفضل ممارسات السلامة، انظر الصفحة الرئيسية الخاصة بالتوافق التنظيمي على www.dell.com/regulatory_compliance.

الموضوعات:

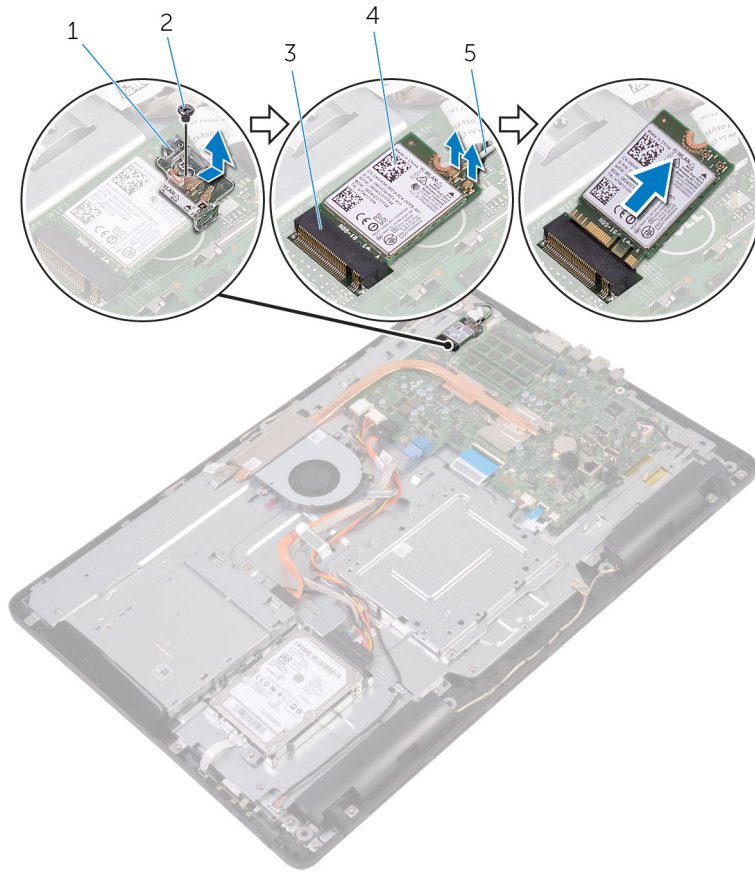
- . المتطلبات الأساسية
- . الإجراءات

المتطلبات الأساسية

1. قم بإزالة الحامل.
2. قم بإزالة الغطاء الخلفي.
3. قم بإزالة واقي لوحة النظام.

الإجراء

1. قم بإزالة المسمار اللولبي الذي يثبت حامل البطاقة اللاسلكية والبطاقة اللاسلكية في لوحة النظام.
2. ارفع حامل البطاقة اللاسلكية خارج البطاقة اللاسلكية.
3. قم بفصل كابلات الهوائي من البطاقة اللاسلكية.
4. قم بإزاحة البطاقة اللاسلكية خارج فتحة البطاقة اللاسلكية.



2. المسمار اللولبي
4. البطاقة اللاسلكية

1. حامل البطاقة اللاسلكية
3. فتحة البطاقة اللاسلكية
5. كابلات الهوائي

إعادة تركيب البطاقة اللاسلكية.

ملاحظة: قبل أن تبدأ العمل بداخل جهاز الكمبيوتر، اقرأ معلومات الأمان الواردة مع جهاز الكمبيوتر واتبع الخطوات الواردة في قبل العمل داخل جهاز الكمبيوتر الخاص بك. بعد الانتهاء من العمل بداخل جهاز الكمبيوتر، اتبع التعليمات الواردة في بعد العمل داخل جهاز الكمبيوتر الخاص بك. لمزيد من أفضل ممارسات السلامة، انظر الصفحة الرئيسية الخاصة بالتوافق التنظيمي على www.dell.com/regulatory_compliance.

الموضوعات:

- الإجراء
- المتطلبات التالية

الإجراء

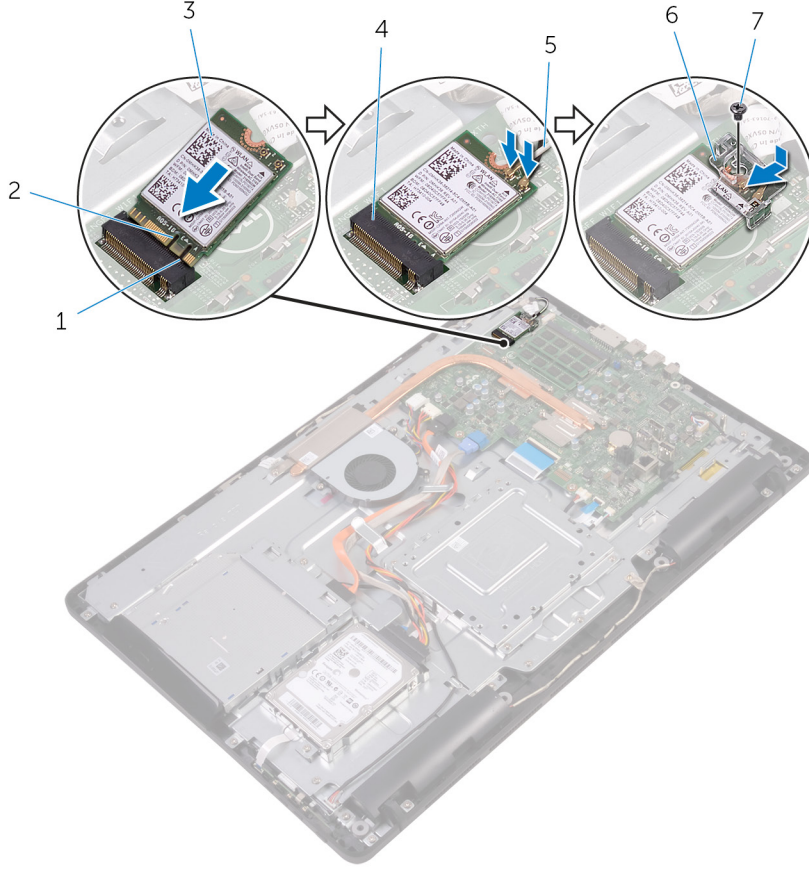
1. قم بمحاذاة السن الموجود على البطاقة اللاسلكية مع اللسان الموجود في فتحة البطاقة اللاسلكية.
 2. أدخل البطاقة اللاسلكية في فتحة البطاقة اللاسلكية.
 3. قم بتوصيل كابلات الهوائي بالبطاقة اللاسلكية.
- يوضح الجدول التالي نظام ألوان كابلات الهوائي للبطاقة اللاسلكية التي يدعمها جهاز الكمبيوتر الخاص بك:

الموصلات الموجودة في البطاقة اللاسلكية

لون كابل الهوائي

الكابل الرئيسي (مثلث أبيض)	أبيض
الكابل الإضافي (مثلث أسود)	أسود

4. اضغط على الطرف الآخر من البطاقة اللاسلكية، وقم بمحاذاة فتحة المسار اللولبي الموجودة على حامل البطاقة اللاسلكية والبطاقة اللاسلكية مع فتحة المسار اللولبي الموجودة في لوحة النظام.
5. أعد تركيب المسار اللولبي الذي يثبت حامل البطاقة اللاسلكية والبطاقة اللاسلكية في لوحة النظام.



- .1 لسان
- .2 البطاقة اللاسلكية
- .3 كابلات الهوائي
- .4 المسمار اللولبي
- .5 السن
- .6 فتحة البطاقة اللاسلكية
- .7 حامل البطاقة اللاسلكية

- .1 أعد وضع واقي لوحة النظام.
- .2 أعد وضع الغطاء الخلفي.
- .3 أعد وضع الحامل.

المتطلبات التالية

- .1 أعد وضع واقي لوحة النظام.
- .2 أعد وضع الغطاء الخلفي.
- .3 أعد وضع الحامل.

إخراج لوحة أزرار التحكم

ملاحظة: قبل أن تبدأ العمل بداخل جهاز الكمبيوتر، اقرأ معلومات الأمان الواردة مع جهاز الكمبيوتر واتبع الخطوات الواردة في قبل العمل داخل جهاز الكمبيوتر الخاص بك. بعد الانتهاء من العمل بداخل جهاز الكمبيوتر، اتبع التعليمات الواردة في بعد العمل داخل جهاز الكمبيوتر الخاص بك. لمزيد من أفضل ممارسات السلامة، انظر الصفحة الرئيسية الخاصة بالتوافق التنظيمي على www.dell.com/regulatory_compliance.

الموضوعات:

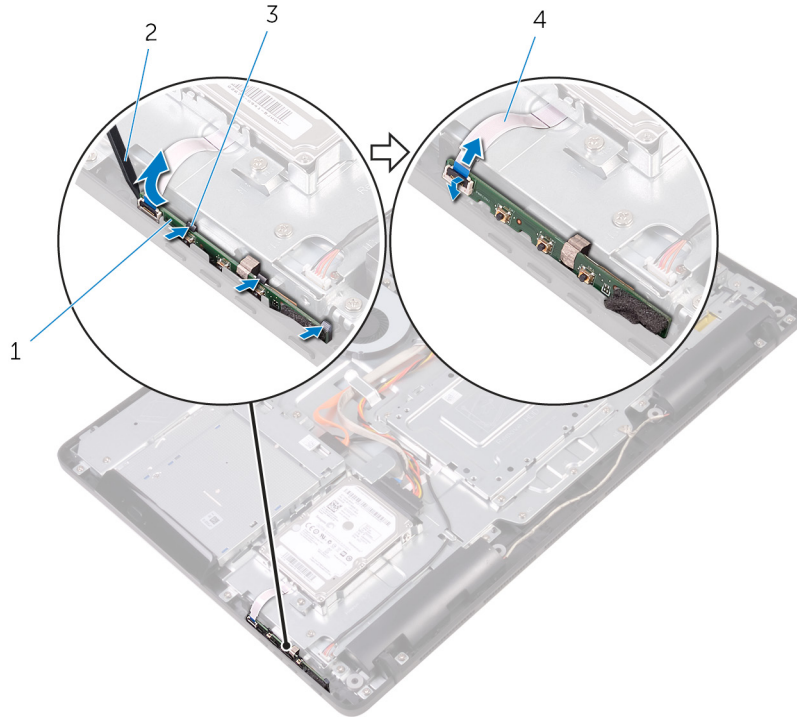
- . المتطلبات الأساسية
- . الإجراء

المتطلبات الأساسية

1. قم بإزالة الحامل.
2. قم بإزالة الغطاء الخلفي.

الإجراء

1. باستخدام مخطاط بلاستيكي، ادفع مشابك التثبيت الموجودة في فتحة لوحة أزرار التحكم.
2. **ملاحظة:** لاحظ اتجاه لوحة أزرار التحكم بحيث يمكنك إعادة وضعها بشكل صحيح.
3. اضغط على مشابك التثبيت وارفع لوحة أزرار التحكم بعيداً عن قاعدة مجموعة الشاشة.
3. افتح المزلاج وافصل كابل لوحة أزرار التحكم من لوحة أزرار التحكم.



2. مخطاط بلاستيكي
4. كابل لوحة أزرار التحكم

1. لوحة أزرار التحكم
3. مشابك التثبيت (3)

إعادة وضع لوحة أزرار التحكم

ملاحظة: قبل أن تبدأ العمل بداخل جهاز الكمبيوتر، اقرأ معلومات الأمان الواردة مع جهاز الكمبيوتر واتبع الخطوات الواردة في قبل العمل داخل جهاز الكمبيوتر الخاص بك. بعد الانتهاء من العمل بداخل جهاز الكمبيوتر، اتبع التعليمات الواردة في بعد العمل داخل جهاز الكمبيوتر الخاص بك. لمزيد من أفضل ممارسات السلامة، انظر الصفحة الرئيسية الخاصة بالتوافق التنظيمي على www.dell.com/regulatory_compliance.

الموضوعات:

- الإجراء
- المتطلبات التالية

الإجراء

1. قم بإزاحة كابل لوحة أزرار التحكم في الموصل الموجود على لوحة أزرار التحكم، وأغلق المزلاج لإحكام تثبيت الكابل.
2. **ملاحظة:** يجب عليك وبشكل صحيح محاذاة لوحة أزرار التحكم للتأكد من تثبيتها بطريقة مناسبة في قاعدة مجموعة الشاشة. للتعرف على الاتجاه الصحيح، انظر الخطوة 1 الواردة في "إزالة لوحة أزرار التحكم".
2. قم بإزاحة لوحة أزرار التحكم إلى داخل الفتحة الموجودة في قاعدة مجموعة الشاشة حتى تقفل مشابك التثبيت في مكانها.

المتطلبات التالية

1. أعد وضع الغطاء الخلفي.
2. أعد وضع الحامل.

إزالة الميكروفون

ملاحظة: قبل أن تبدأ العمل بداخل جهاز الكمبيوتر، اقرأ معلومات الأمان الواردة مع جهاز الكمبيوتر واتبع الخطوات الواردة في قبل العمل داخل جهاز الكمبيوتر الخاص بك. بعد الانتهاء من العمل بداخل جهاز الكمبيوتر، اتبع التعليمات الواردة في بعد العمل داخل جهاز الكمبيوتر الخاص بك. لمزيد من أفضل ممارسات السلامة، انظر الصفحة الرئيسية الخاصة بالتوافق التنظيمي على www.dell.com/regulatory_compliance.

الموضوعات:

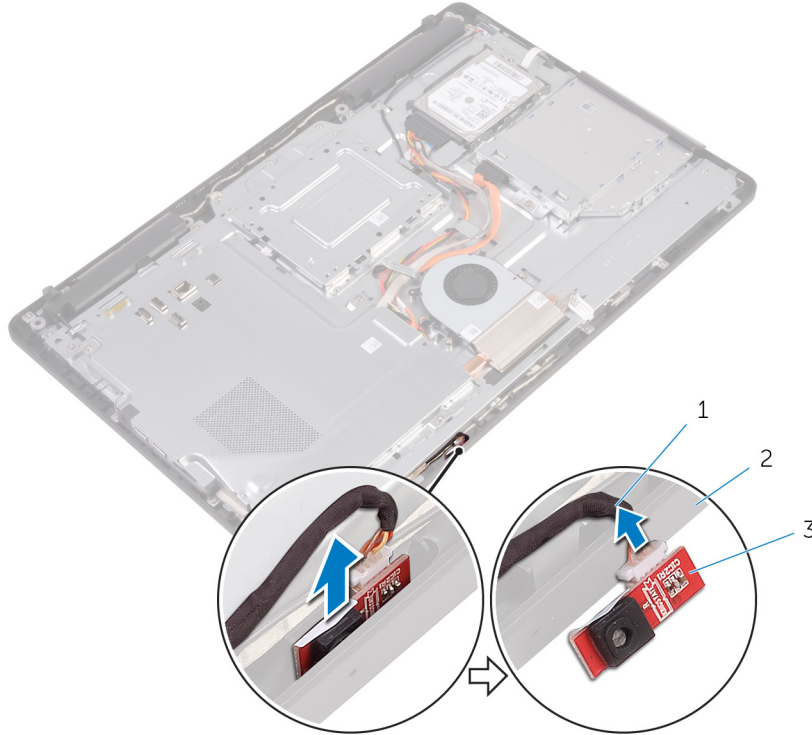
- . المتطلبات الأساسية
- . الإجراء

المتطلبات الأساسية

1. قم بإزالة الحامل.
2. قم بإزالة الغطاء الخلفي.

الإجراء

1. ارفع وحدة الميكروفون خارج قاعدة مجموعة الشاشة.
2. افصل كابيل الميكروفون عن وحدة الميكروفون.



- a. كابل الميكروفون
- b. قاعدة مجموعة الشاشة
- c. وحدة الميكروفون

إعادة وضع الميكروفون

ملاحظة: قبل أن تبدأ العمل بداخل جهاز الكمبيوتر، اقرأ معلومات الأمان الواردة مع جهاز الكمبيوتر واتبع الخطوات الواردة في قبل العمل داخل جهاز الكمبيوتر الخاص بك. بعد الانتهاء من العمل بداخل جهاز الكمبيوتر، اتبع التعليمات الواردة في بعد العمل داخل جهاز الكمبيوتر الخاص بك. لمزيد من أفضل ممارسات السلامة، انظر الصفحة الرئيسية الخاصة بالتوافق التنظيمي على www.dell.com/regulatory_compliance.

الموضوعات:

- الإجراء
- المتطلبات التالية

الإجراء

1. قم بتوصيل كابل الميكروفون بوحدة الميكروفون.
2. قم بإزاحة وحدة الميكروفون في الفتحة الموجودة على قاعدة مجموعة الشاشة.

المتطلبات التالية

1. أعد وضع الغطاء الخلفي.
2. أعد وضع الحامل.

إزالة الكاميرا

ملاحظة: قبل أن تبدأ العمل بداخل جهاز الكمبيوتر، اقرأ معلومات الأمان الواردة مع جهاز الكمبيوتر واتبع الخطوات الواردة في قبل العمل داخل جهاز الكمبيوتر الخاص بك. بعد الانتهاء من العمل بداخل جهاز الكمبيوتر، اتبع التعليمات الواردة في بعد العمل داخل جهاز الكمبيوتر الخاص بك. لمزيد من أفضل ممارسات السلامة، انظر الصفحة الرئيسية الخاصة بالتوافق التنظيمي على www.dell.com/regulatory_compliance.

الموضوعات:

- . المتطلبات الأساسية
- . الإجراء

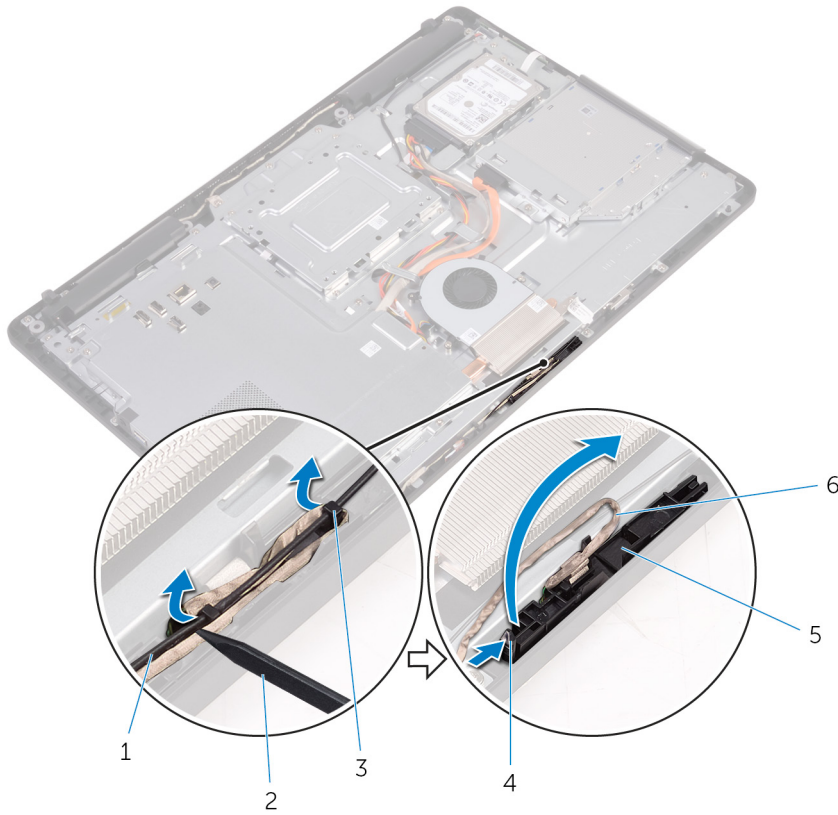
المتطلبات الأساسية

ملاحظة: هذا الفصل قابل للتطبيق فقط على الأنظمة المزودة بشاشة اللمس. بالنسبة للأنظمة غير المزودة بشاشة اللمس، سيتم دمج الميكروفونات في مجموعة الكاميرا.

1. قم بإزالة الحامل.
2. قم بإزالة الغطاء الخلفي.

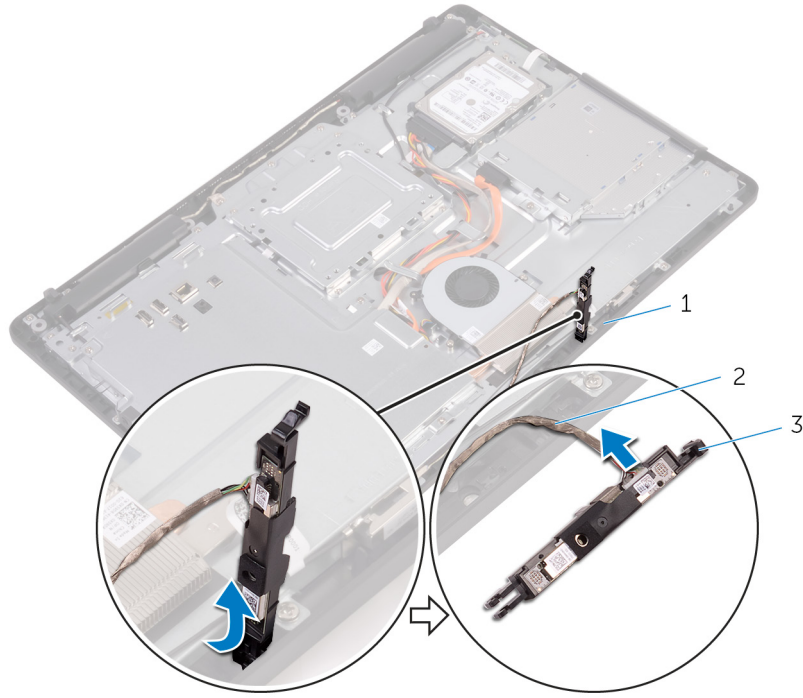
الإجراء

1. لاحظ توجيه كابل الكاميرا وكابل الهوائي وقم بإزالتها من أدلة التوجيه باستخدام مخطاط بلاستيكي.
2. اضغط على مشبك التثبيت لتحرير إطار الكاميرا من اللسان الموجود في قاعدة مجموعة الشاشة وارفعه.



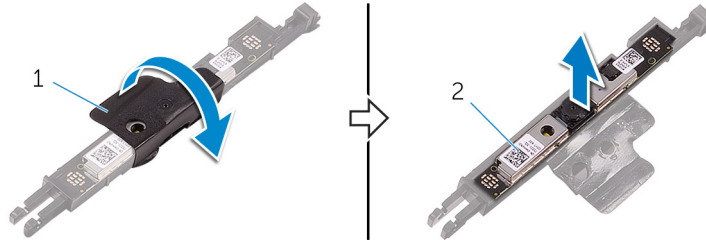
- | | |
|------------------|-------------------|
| 1. كابل الهوائي | 2. مخطاط بلاستيكي |
| 3. أدلة التوجيه | 4. مشبك تثبيت |
| 5. إطار الكاميرا | 6. كابل الكاميرا |

3. اقلب الكاميرا وقم بإزالة كابل الكاميرا من اللسان الموجود في الجزء الخلفي من إطار الكاميرا.



- a. لسان
- b. كابل الكاميرا
- c. إطار الكاميرا

4. قم بإزالة الكاميرا من إطار الكاميرا وارفع الكاميرا من الإطار.



- a. إطار الكاميرا
- b. الكاميرا

إعادة وضع الكاميرا

ملاحظة: قبل أن تبدأ العمل بداخل جهاز الكمبيوتر، اقرأ معلومات الأمان الواردة مع جهاز الكمبيوتر واتبع الخطوات الواردة في قبل العمل داخل جهاز الكمبيوتر الخاص بك. بعد الانتهاء من العمل بداخل جهاز الكمبيوتر، اتبع التعليمات الواردة في بعد العمل داخل جهاز الكمبيوتر الخاص بك. لمزيد من أفضل ممارسات السلامة، انظر الصفحة الرئيسية الخاصة بالتوافق التنظيمي على www.dell.com/regulatory_compliance.

الموضوعات:

- الإجراء
- المتطلبات التالية

الإجراء

1. قم بوضع الكاميرا في إطار الكاميرا وقم بتثبيت الكاميرا.
2. قم بتوصيل كابل الكاميرا بوحدة الكاميرا.
3. اضغط على إطار الكاميرا لأسفل إلى داخل الفتحة في قاعدة مجموعة الشاشة حتى يستقر في مكانه.
4. قم بتوجيه كابل الكاميرا وكبل الهوائي من خلال أدلة التوجيه الموجودة على قاعدة مجموعة الشاشة.

المتطلبات التالية

1. أعد وضع الغطاء الخلفي.
2. أعد وضع الحامل.

إزالة البطارية الخلوية المصغرة

ملاحظة: قبل أن تبدأ العمل بداخل جهاز الكمبيوتر، اقرأ معلومات الأمان الواردة مع جهاز الكمبيوتر واتبع الخطوات الواردة في قبل العمل داخل جهاز الكمبيوتر الخاص بك. بعد الانتهاء من العمل بداخل جهاز الكمبيوتر، اتبع التعليمات الواردة في بعد العمل داخل جهاز الكمبيوتر الخاص بك. لمزيد من أفضل ممارسات السلامة، انظر الصفحة الرئيسية الخاصة بالتوافق التنظيمي على www.dell.com/regulatory_compliance.

تنبيه: تؤدي إزالة البطارية الخلوية المصغرة إلى إعادة ضبط إعدادات برنامج إعداد BIOS إلى الإعدادات الافتراضية. يُوصى بأن تلاحظ إعدادات برنامج إعداد BIOS قبل إزالة البطارية الخلوية المصغرة.

الموضوعات:

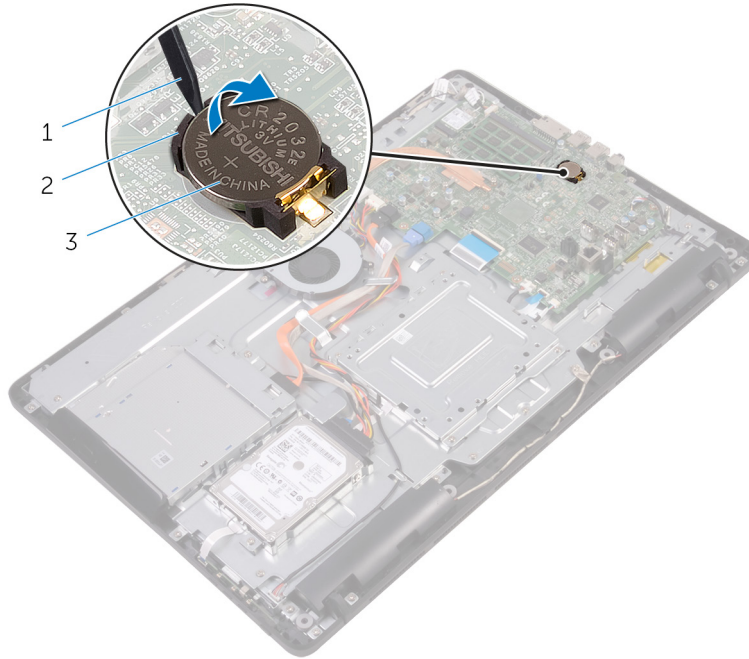
- المتطلبات الأساسية
- الإجراء

المتطلبات الأساسية

1. قم بإزالة الحامل.
2. قم بإزالة الغطاء الخلفي.
3. قم بإزالة واقي لوحة النظام.

الإجراء

باستخدام مخطاط بلاستيكي، ارفع البطارية الخلوية المصغرة برفق خارج مقبس البطارية الموجود على لوحة النظام.



1. مخطاط بلاستيكي
2. البطارية الخلوية المصغرة
3. مقبس البطارية

إعادة تركيب البطارية الخلوية المصغرة.

ملاحظة: قبل أن تبدأ العمل بداخل جهاز الكمبيوتر، اقرأ معلومات الأمان الواردة مع جهاز الكمبيوتر واتبع الخطوات الواردة في قبل العمل داخل جهاز الكمبيوتر الخاص بك. بعد الانتهاء من العمل بداخل جهاز الكمبيوتر، اتبع التعليمات الواردة في بعد العمل داخل جهاز الكمبيوتر الخاص بك. لمزيد من أفضل ممارسات السلامة، انظر الصفحة الرئيسية الخاصة بالتوافق التنظيمي على www.dell.com/regulatory_compliance.

الموضوعات:

- . الإجراء
- . المتطلبات التالية

الإجراء

أدخل البطارية الخلوية المصغرة في مقبس البطارية مع الجانب الموجب متجهًا لأعلى، ثم اضغط على البطارية لثبيتها في مكانها.

المتطلبات التالية

1. أعد وضع واقي لوحة النظام.
2. أعد وضع الغطاء الخلفي.
3. أعد وضع الحامل.

إزالة المروحة

ملاحظة: قبل أن تبدأ العمل بداخل جهاز الكمبيوتر، اقرأ معلومات الأمان الواردة مع جهاز الكمبيوتر واتبع الخطوات الواردة في قبل العمل داخل جهاز الكمبيوتر الخاص بك. بعد الانتهاء من العمل بداخل جهاز الكمبيوتر، اتبع التعليمات الواردة في بعد العمل داخل جهاز الكمبيوتر الخاص بك. لمزيد من أفضل ممارسات السلامة، انظر الصفحة الرئيسية الخاصة بالتوافق التنظيمي على www.dell.com/regulatory_compliance.

الموضوعات:

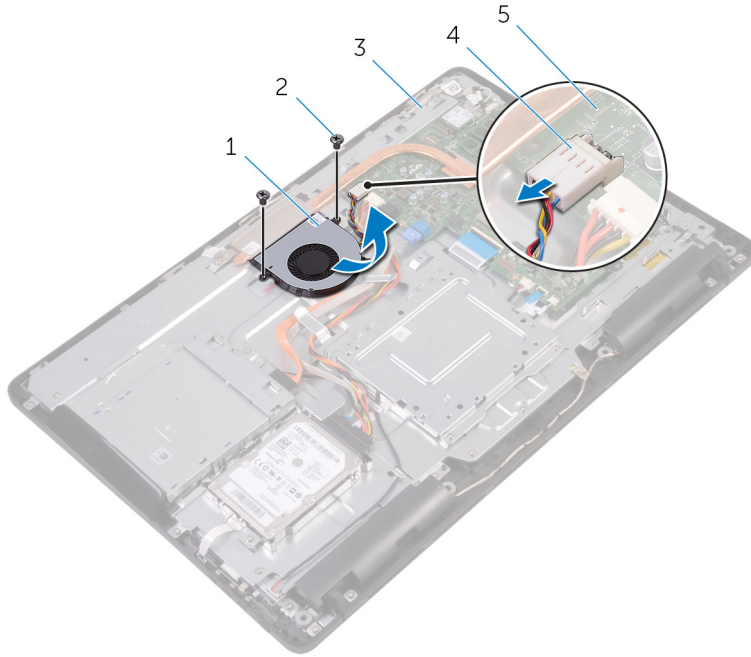
- . المتطلبات الأساسية
- . الإجراء

المتطلبات الأساسية

1. قم بإزالة الحامل.
2. قم بإزالة الغطاء الخلفي.
3. قم بإزالة واقي لوحة النظام.

الإجراء

1. افصل كابلات المروحة من لوحة النظام.
2. قم بإزالة المسامير اللولبية التي تثبت المروحة في قاعدة مجموعة الشاشة.
3. ارفع المروحة وقم بإزاحتها من أسفل المشتت الحراري.



2. المسامير اللولبية (2)
4. كابلات المروحة

1. المروحة
3. قاعدة مجموعة الشاشة
5. لوحة النظام

إعادة وضع المروحة

ملاحظة: قبل أن تبدأ العمل بداخل جهاز الكمبيوتر، اقرأ معلومات الأمان الواردة مع جهاز الكمبيوتر واتبع الخطوات الواردة في قبل العمل داخل جهاز الكمبيوتر الخاص بك. بعد الانتهاء من العمل بداخل جهاز الكمبيوتر، اتبع التعليمات الواردة في بعد العمل داخل جهاز الكمبيوتر الخاص بك. لمزيد من أفضل ممارسات السلامة، انظر الصفحة الرئيسية الخاصة بالتوافق التنظيمي على www.dell.com/regulatory_compliance.

الموضوعات:

- . الإجراء
- . المتطلبات التالية

الإجراء

1. قم بإزاحة المروحة أسفل المشتت الحراري، ثم قم بوضعها على قاعدة مجموعة الشاشة.
2. قم بمحاذاة فتحات المسامير اللولبية الموجودة في المروحة مع فتحات المسامير اللولبية الموجودة في قاعدة مجموعة الشاشة.
3. أعد تركيب المسامير اللولبية التي تثبت المروحة في قاعدة مجموعة الشاشة.
4. قم بتوصيل كابل المروحة بلوحة النظام.

المتطلبات التالية

1. أعد وضع واقي لوحة النظام.
2. أعد وضع الغطاء الخلفي.
3. أعد وضع الحامل.

إزالة المشتت الحرارة

ملاحظة: قبل أن تبدأ العمل بداخل جهاز الكمبيوتر، اقرأ معلومات الأمان الواردة مع جهاز الكمبيوتر واتبع الخطوات الواردة في قبل العمل داخل جهاز الكمبيوتر الخاص بك. بعد الانتهاء من العمل بداخل جهاز الكمبيوتر، اتبع التعليمات الواردة في بعد العمل داخل جهاز الكمبيوتر الخاص بك. لمزيد من أفضل ممارسات السلامة، انظر الصفحة الرئيسية الخاصة بالتوافق التنظيمي على www.dell.com/regulatory_compliance.

ملاحظة: قد يصبح المشتت الحرارة ساخناً أثناء التشغيل العادي. انتظر فترة زمنية كافية حتى يبرد المشتت الحرارة قبل أن تلمسه.

تنبيه: لضمان تبريد المعالج إلى الحد الأقصى، تجنب لمس المناطق الناقلة للحرارة الموجودة على المشتت الحرارة. يمكن أن تتسبب الزيوت الموجودة في بشرتك في الحد من قدرة الشحم الحرارة على نقل الحرارة.

الموضوعات:

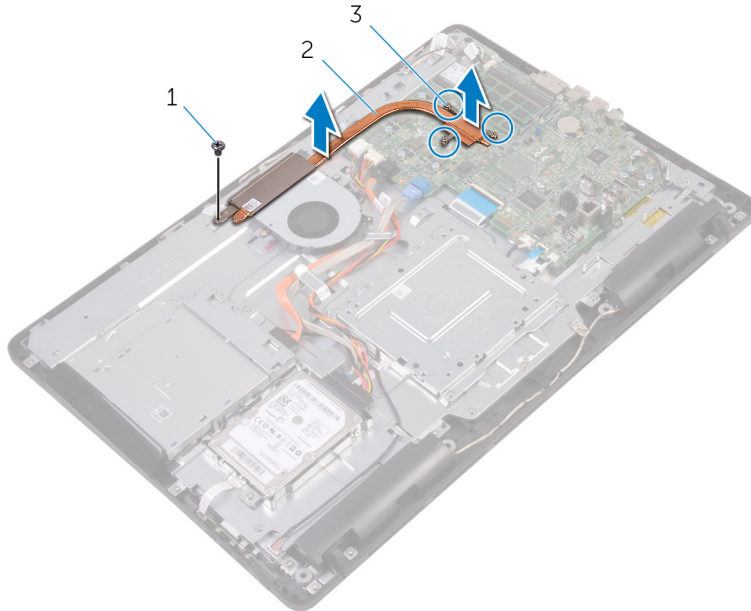
- المتطلبات الأساسية
- الإجراءات

المتطلبات الأساسية

1. قم بإزالة الحامل.
2. قم بإزالة الغطاء الخلفي.
3. قم بإزالة واقي لوحة النظام.

الإجراء

1. قم بإزالة المسار اللولبي الذي يثبت المشتت الحرارة في قاعدة مجموعة الشاشة.
2. بترتيب تسلسلي، (كما هو موضح على المشتت الحرارة)، قم بفك مسامير التثبيت اللولبية التي تثبت المشتت الحرارة في لوحة النظام.
3. ارفع المشتت الحرارة بعيداً عن لوحة النظام.



- a. المسار اللولبي
- b. المشتت الحرارة
- c. مسامير التثبيت اللولبية (3)

إعادة وضع المشتت الحراري

ملاحظة: قبل أن تبدأ العمل بداخل جهاز الكمبيوتر، اقرأ معلومات الأمان الواردة مع جهاز الكمبيوتر واتبع الخطوات الواردة في قبل العمل داخل جهاز الكمبيوتر الخاص بك. بعد الانتهاء من العمل بداخل جهاز الكمبيوتر، اتبع التعليمات الواردة في بعد العمل داخل جهاز الكمبيوتر الخاص بك. لمزيد من أفضل ممارسات السلامة، انظر الصفحة الرئيسية الخاصة بالتوافق التنظيمي على www.dell.com/regulatory_compliance.

تنبيه: قد تتسبب محاذاة المشتت الحراري بطريقة غير صحيحة في إتلاف لوحة النظام والمعالج.

ملاحظة: يمكن إعادة استخدام الشحم الحراري الأصلي إذا تمت إعادة تركيب لوحة النظام والمشتت الحراري الأصليين معاً. إذا تمت إعادة وضع أي من لوحة النظام أو المشتت الحراري، فاستخدم الوسادة الحرارية المرفقة ضمن مجموعة الأدوات لضمان تحقيق التوصيل الحراري.

الموضوعات:

- الإجراءات
- المتطلبات التالية

الإجراء

1. قم بمحاذاة مسامير التثبيت اللولبية الموجودة في المشتت الحراري مع الفتحات الموجودة في لوحة النظام.
2. بترتيب تسلسلي، (موضح على المشتت الحراري)، أحكم ربط مسامير التثبيت اللولبية التي تثبت المشتت الحراري في لوحة النظام.
3. أعد تركيب المسمار اللولبي الذي يثبت المشتت الحراري في قاعدة مجموعة الشاشة.

المتطلبات التالية

1. أعد وضع واقي لوحة النظام.
2. أعد وضع الغطاء الخلفي.
3. أعد وضع الحامل.

إزالة مكبرات الصوت

ملاحظة: قبل أن تبدأ العمل بداخل جهاز الكمبيوتر، اقرأ معلومات الأمان الواردة مع جهاز الكمبيوتر واتبع الخطوات الواردة في قبل العمل داخل جهاز الكمبيوتر الخاص بك. بعد الانتهاء من العمل بداخل جهاز الكمبيوتر، اتبع التعليمات الواردة في بعد العمل داخل جهاز الكمبيوتر الخاص بك. لمزيد من أفضل ممارسات السلامة، انظر الصفحة الرئيسية الخاصة بالتوافق التنظيمي على www.dell.com/regulatory_compliance.

الموضوعات:

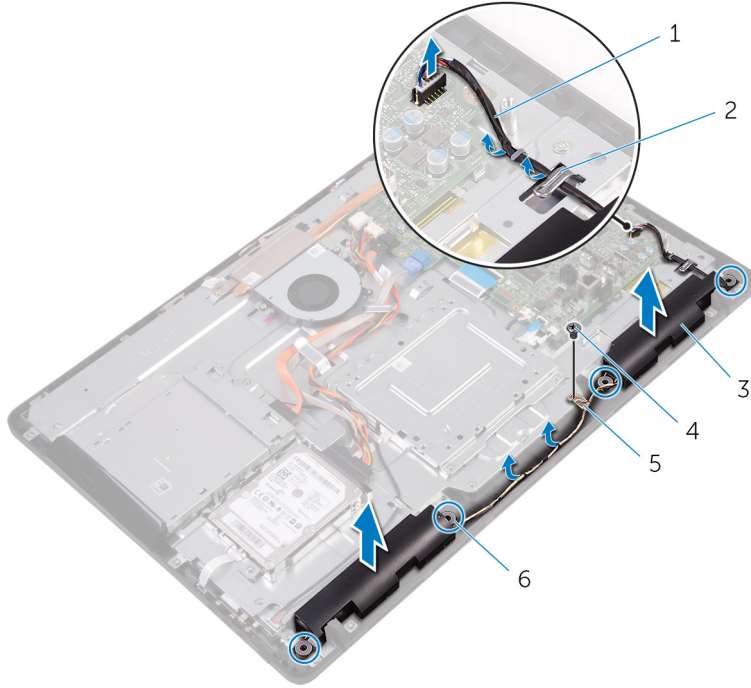
- . المتطلبات الأساسية
- . الإجراء

المتطلبات الأساسية

1. قم بإزالة الحامل.
2. قم بإزالة الغطاء الخلفي.
3. قم بإزالة واقي لوحة النظام.

الإجراء

1. افصل كابل مكبر الصوت من لوحة النظام.
2. لاحظ توجيه كابل مكبر الصوت ووضع المثبتات المطاطية على إطار جهاز الكمبيوتر.
3. قم بإزالة كابل مكبر الصوت من أدلة التوجيه.
4. قم بإزالة المسمار اللولبي الذي يثبت الشريط في قاعدة مجموعة الشاشة.
5. انزع الشريط الذي يثبت كابل مكبر الصوت في قاعدة مجموعة الشاشة.
6. ارفع مكبرات الصوت وكذلك كابل مكبر الصوت إلى خارج إطار الشاشة.



- | | |
|---------------------|--------------------------|
| 1. كابل مكبر الصوت | 2. أدلة التوجيه |
| 3. مكبرات الصوت (2) | 4. المسمار اللولبي |
| 5. شريط | 6. المثبتات المطاطية (4) |

إعادة وضع مكبرات الصوت

ملاحظة: قبل أن تبدأ العمل بداخل جهاز الكمبيوتر، اقرأ معلومات الأمان الواردة مع جهاز الكمبيوتر واتبع الخطوات الواردة في قبل العمل داخل جهاز الكمبيوتر الخاص بك. بعد الانتهاء من العمل بداخل جهاز الكمبيوتر، اتبع التعليمات الواردة في بعد العمل داخل جهاز الكمبيوتر الخاص بك. لمزيد من أفضل ممارسات السلامة، انظر الصفحة الرئيسية الخاصة بالتوافق التنظيمي على www.dell.com/regulatory_compliance.

الموضوعات:

- . الإجراء
- . المتطلبات التالية

الإجراء

1. باستخدام دعائم المحاذاة والمثبتات المطاطية الموجودة في قاعدة مجموعة الشاشة، ضع مكبرات الصوت على قاعدة مجموعة الشاشة.
2. قم بتوجيه كابل مكبر الصوت عبر أدلة التوجيه الموجودة في قاعدة مجموعة الشاشة.
3. الصق الشريط الذي يثبت كابل مكبر الصوت في قاعدة مجموعة الشاشة.
4. أعد تركيب المسمار اللولبي الذي يثبت الشريط في قاعدة مجموعة الشاشة.
5. قم بتوصيل كابل مكبر الصوت بلوحة النظام.

المتطلبات التالية

1. أعد وضع واقي لوحة النظام.
2. أعد وضع الغطاء الخلفي.
3. أعد وضع الحامل.

إزالة لوحة النظام

ملاحظة: قبل أن تبدأ العمل بداخل جهاز الكمبيوتر، اقرأ معلومات الأمان الواردة مع جهاز الكمبيوتر واتبع الخطوات الواردة في قبل العمل داخل جهاز الكمبيوتر الخاص بك. بعد الانتهاء من العمل بداخل جهاز الكمبيوتر، اتبع التعليمات الواردة في بعد العمل داخل جهاز الكمبيوتر الخاص بك. لمزيد من أفضل ممارسات السلامة، انظر الصفحة الرئيسية الخاصة بالتوافق التنظيمي على www.dell.com/regulatory_compliance.

ملاحظة: تم تخزين رمز الخدمة الخاص بجهاز الكمبيوتر لديك في لوحة النظام. يجب عليك إدخال "رمز الخدمة" في برنامج إعداد BIOS بعد إعادة وضع لوحة النظام.

ملاحظة: إعادة وضع لوحة النظام تؤدي إلى إزالة أي تغييرات قمت بإجرائها على BIOS باستخدام برنامج إعداد BIOS. يجب عليك إجراء التغييرات المناسبة مرة أخرى بعد إعادة وضع لوحة النظام.

ملاحظة: قبل فصل الكابلات من لوحة النظام، لاحظ موقع الموصلات بحيث يمكنك إعادة توصيل الكابلات بطريقة صحيحة بعد إعادة وضع لوحة النظام.

الموضوعات:

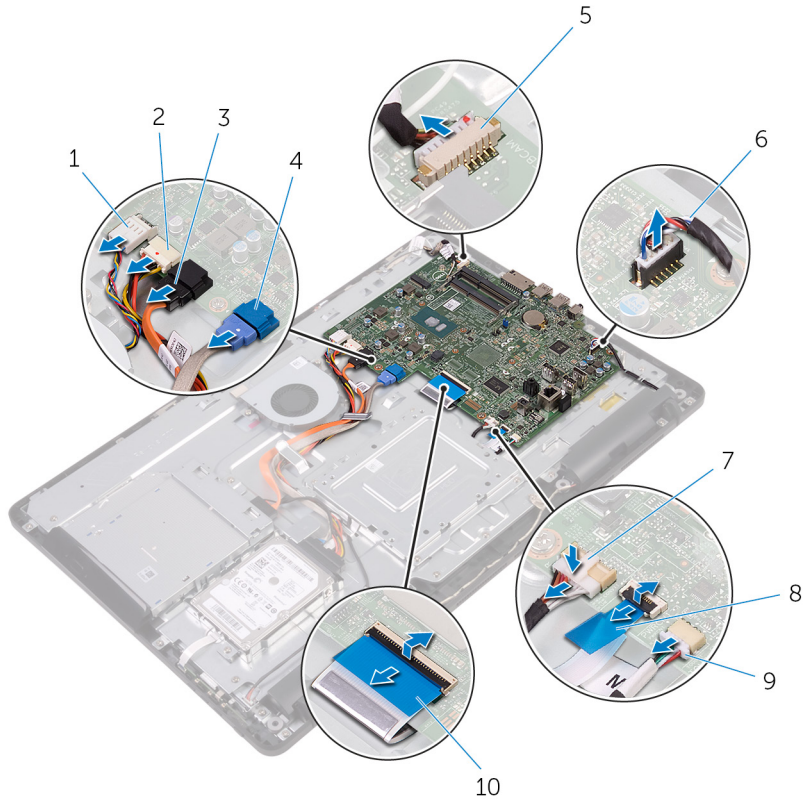
- المتطلبات الأساسية
- الإجراء

المتطلبات الأساسية

1. قم بإزالة الحامل.
2. قم بإزالة الغطاء الخلفي.
3. قم بإزالة واقي لوحة النظام.
4. قم بإزالة المشتت الحراري.
5. قم بإزالة وحدة الذاكرة.
6. قم بإزالة البطاقة اللاسلكية.

الإجراء

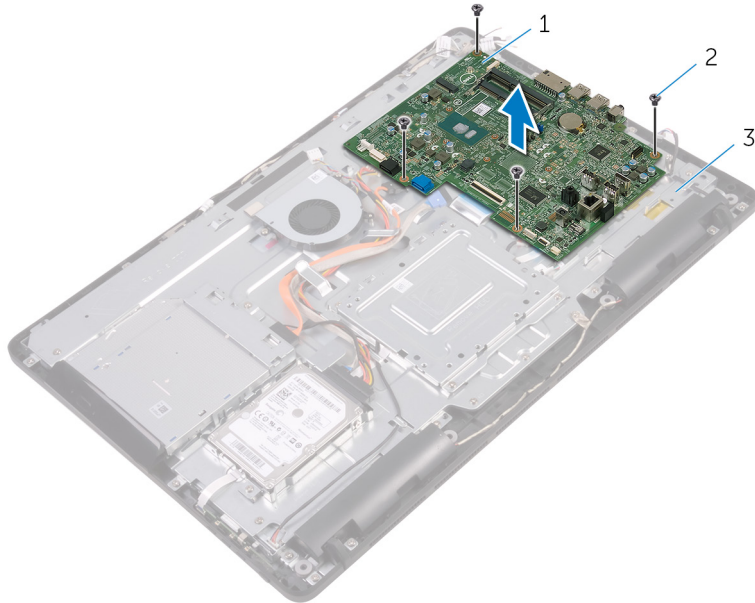
1. افصل كابل المروحة وكابل تيار محرك الأقراص الثابتة ومحرك الأقراص الضوئية وكابل بيانات محرك الأقراص الضوئية وكابل بيانات محرك الأقراص الثابتة وكابل الميكروفون والكاميرا وكابل مكبر الصوت وكابل تيار لوحة الشاشة وكابل لوحة اللمس من لوحة النظام.
2. افتح المزيج وافصل كابل لوحة أزرار التحكم وكابل الشاشة من لوحة النظام.



1. كابل المروحة
2. كابل تيار محرك الأقراص الثابتة ومحرك الأقراص الضوئية
3. كابل بيانات محرك الأقراص الضوئية
4. كابل بيانات محرك الأقراص الثابتة
5. كابل الميكروفون والكاميرا
6. كابل مكبر الصوت
7. كابل تيار لوحة الشاشة
8. كابل لوحة أزرار التحكم
9. كابل لوحة اللمس
10. كابل الشاشة

ملاحظة: كابل لوحة اللمس غير متوفر في الأنظمة التي لا تعمل باللمس.

3. قم بإزالة المسامير اللولبية التي تثبت لوحة النظام في قاعدة مجموعة الشاشة.
4. ارفع لوحة النظام خارج قاعدة مجموعة الشاشة.



- a. لوحة النظام
- b. المسامير اللولبية (4)

إعادة تركيب لوحة النظام

ملاحظة: قبل أن تبدأ العمل بداخل جهاز الكمبيوتر، اقرأ معلومات الأمان الواردة مع جهاز الكمبيوتر واتبع الخطوات الواردة في قبل العمل داخل جهاز الكمبيوتر الخاص بك. بعد الانتهاء من العمل بداخل جهاز الكمبيوتر، اتبع التعليمات الواردة في بعد العمل داخل جهاز الكمبيوتر الخاص بك. لمزيد من أفضل ممارسات السلامة، انظر الصفحة الرئيسية الخاصة بالتوافق التنظيمي على www.dell.com/regulatory_compliance.

ملاحظة: تم تخزين رمز الخدمة الخاص بجهاز الكمبيوتر لديك في لوحة النظام. يجب عليك إدخال "رمز الخدمة" في برنامج إعداد BIOS بعد إعادة وضع لوحة النظام.

ملاحظة: إعادة وضع لوحة النظام تؤدي إلى إزالة أي تغييرات قمت بإجرائها على BIOS باستخدام برنامج إعداد BIOS. يجب عليك إجراء التغييرات المناسبة مرة أخرى بعد إعادة وضع لوحة النظام.

الموضوعات:

- الإجراء
- المتطلبات التالية

الإجراء

1. قم بمحاذاة فتحات المسامير اللولبية الموجودة في لوحة النظام مع فتحات المسامير اللولبية الموجودة بقاعدة مجموعة الشاشة.
2. أعد تركيب المسامير اللولبية التي تثبت لوحة النظام بقاعدة مجموعة الشاشة.
3. قم بإزاحة كابل لوحة أزرار التحكم وكابل الشاشة إلى داخل الموصلات الخاصة بهما في لوحة النظام وأغلق المزايج لتثبيت الكابلات.
4. قم بتوصيل كابل لوحة اللمس، وكابل تيار لوحة الشاشة وكابل مكبر الصوت وكابل الكاميرا والميكروفون، وكابل بيانات محرك الأقراص الثابتة، وكابل بيانات محرك الأقراص الضوئية، وكابل تيار محرك الأقراص الثابتة ومحرك الأقراص الضوئية، وكابل المروحة بلوحة النظام.

المتطلبات التالية

1. أعد وضع البطاقة اللاسلكية.
2. أعد وضع وحدة الذاكرة.
3. أعد وضع المشتت الحراري.
4. أعد وضع واقي لوحة النظام.
5. أعد وضع الغطاء الخلفي.
6. أعد وضع الحامل.

إزالة مجموعة الشاشة

ملاحظة: قبل أن تبدأ العمل بداخل جهاز الكمبيوتر، اقرأ معلومات الأمان الواردة مع جهاز الكمبيوتر واتبع الخطوات الواردة في قبل العمل داخل جهاز الكمبيوتر الخاص بك. بعد الانتهاء من العمل بداخل جهاز الكمبيوتر، اتبع التعليمات الواردة في بعد العمل داخل جهاز الكمبيوتر الخاص بك. لمزيد من أفضل ممارسات السلامة، انظر الصفحة الرئيسية الخاصة بالتوافق التنظيمي على www.dell.com/regulatory_compliance.

الموضوعات:

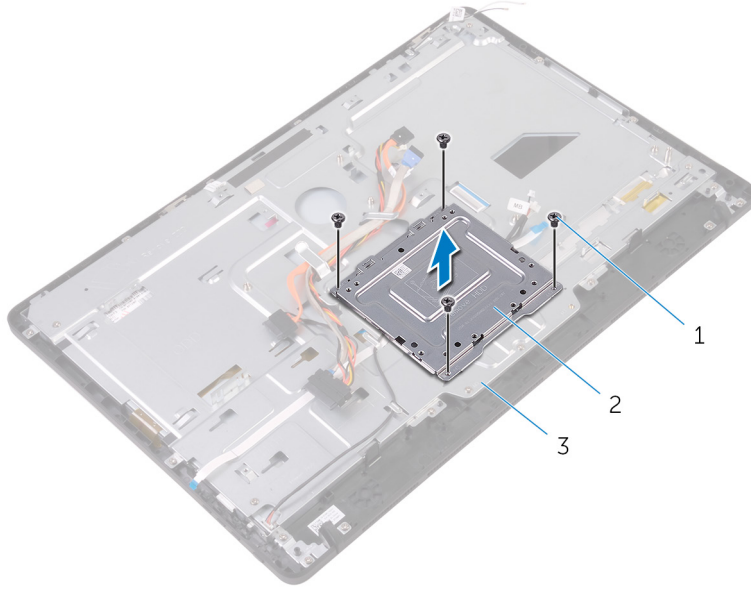
- . المتطلبات الأساسية
- . الإجراءات

المتطلبات الأساسية

1. قم بإزالة الحامل.
2. قم بإزالة الغطاء الخلفي.
3. قم بإزالة محرك الأقراص الضوئية.
4. اتبع الإجراءات من الخطوة 1 إلى الخطوة 4 الواردة في "إزالة محرك الأقراص الثابتة".
5. قم بإزالة واقي لوحة النظام.
6. قم بإزالة وحدة الذاكرة.
7. قم بإزالة البطاقة اللاسلكية.
8. قم بإزالة لوحة أزرار التحكم.
9. قم بإزالة الميكروفون.
10. قم بإزالة الكاميرا.
11. قم بإزالة المروحة.
12. قم بإزالة المشتت الحراري.
13. قم بإزالة مكبرات الصوت.
14. قم بإزالة لوحة النظام.

الإجراء

1. قم بإزالة المسامير اللولبية التي تثبت حامل تثبيت VESA في قاعدة مجموعة الشاشة.
2. ارفع حامل تثبيت VESA خارج قاعدة مجموعة الشاشة.



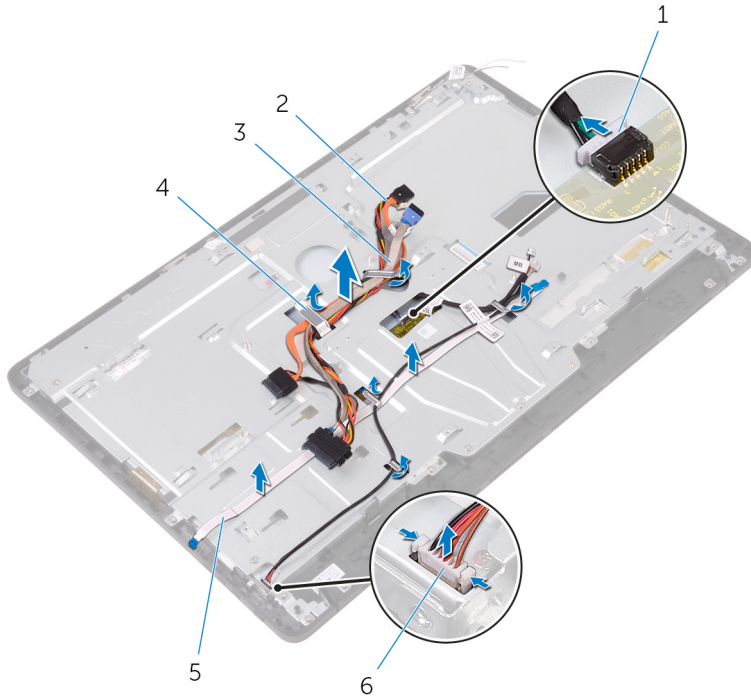
a. المسامير اللولبية (4)

b. حامل تثبيت VESA

c. قاعدة مجموعة الشاشة

3. افصل كابل لوحة شاشة اللمس وكابل تيار لوحة الشاشة من الموصلات الخاصة بها على قاعدة مجموعة الشاشة.

4. لاحظ توجيه كابلات بيانات محرك الأقراص الضوئية، ولوحة اللمس، والإضاءة الخلفية للشاشة، ومحرك الأقراص الثابتة، ولوحة أزرار التحكم وقم بإزالة الكابلات من أدلة التوجيه الموجودة في قاعدة مجموعة الشاشة.



1. كابل لوحة شاشة اللمس

2. كابل بيانات محرك الأقراص الضوئية

3. كابل محرك الأقراص الثابتة

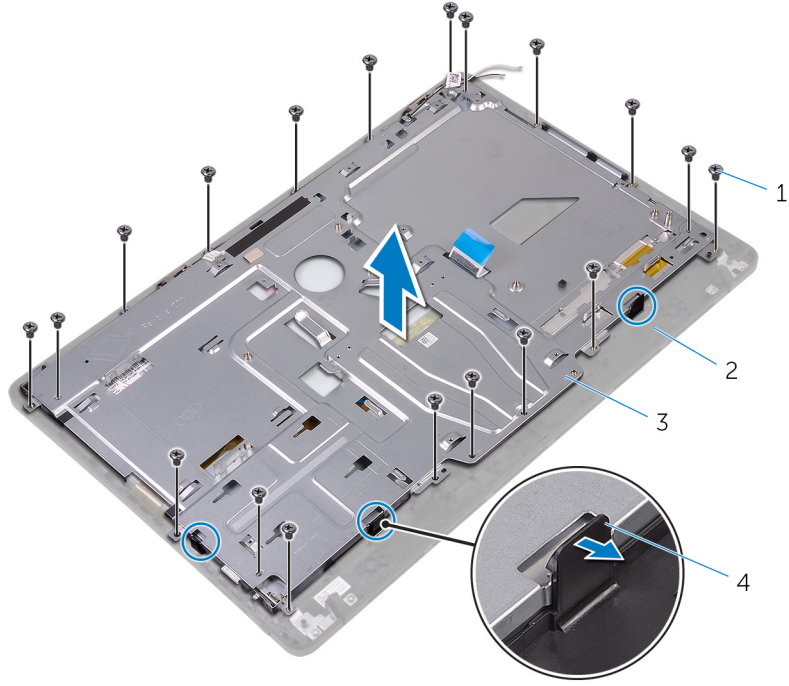
4. دليل التوجيه

5. كابل لوحة أزرار التحكم

6. كابل تيار لوحة الشاشة

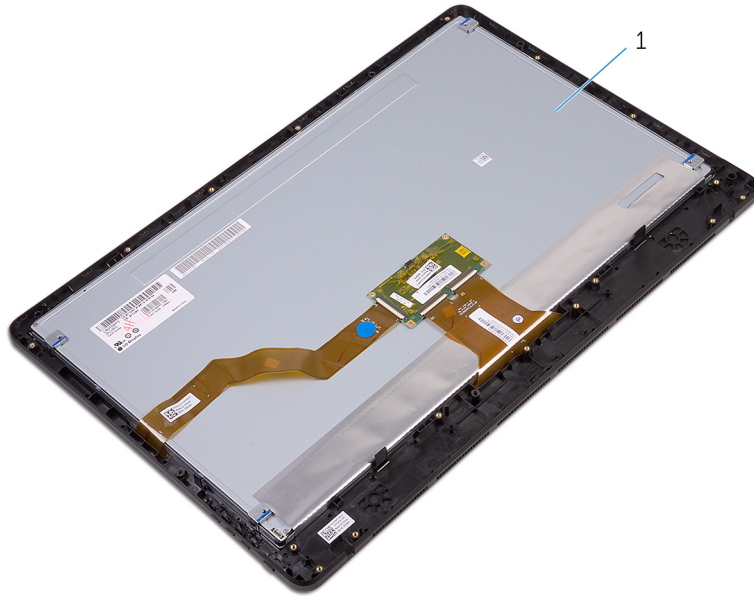
5. قم بإزالة المسامير اللولبية التي تثبت قاعدة مجموعة الشاشة في مجموعة الشاشة.

6. حرر قاعدة مجموعة الشاشة من الألسنة الموجودة على مجموعة الشاشة.



- 1. المسامير اللولبية (19)
- 2. مجموعة الشاشة
- 3. قاعدة مجموعة الشاشة
- 4. الألسنة (3)

- 7. ارفع قاعدة مجموعة الشاشة خارج مجموعة الشاشة.
- 8. قم بإزالة القدم المطاطية.



- 1. مجموعة الشاشة

إعادة وضع مجموعة الشاشة

ملاحظة: قبل أن تبدأ العمل بداخل جهاز الكمبيوتر، اقرأ معلومات الأمان الواردة مع جهاز الكمبيوتر واتبع الخطوات الواردة في قبل العمل داخل جهاز الكمبيوتر الخاص بك. بعد الانتهاء من العمل بداخل جهاز الكمبيوتر، اتبع التعليمات الواردة في بعد العمل داخل جهاز الكمبيوتر الخاص بك. لمزيد من أفضل ممارسات السلامة، انظر الصفحة الرئيسية الخاصة بالتوافق التنظيمي على www.dell.com/regulatory_compliance.

الموضوعات:

- . الإجراءات
- . المتطلبات التالية

الإجراء

1. أعد وضع القدم المطاطية.
2. أزح الألسنة الموجودة في مجموعة الشاشة إلى داخل الفتحات الموجودة في قاعدة مجموعة الشاشة.
3. أعد وضع قاعدة مجموعة الشاشة على مجموعة الشاشة.
4. أعد تركيب المسامير اللولبية التي تثبت قاعدة مجموعة الشاشة في مجموعة الشاشة.
5. قم بتوجيه كابل بيانات محرك الأقراص الضوئية وكابل لوحة اللمس وكابل الإضاءة الخلفية للشاشة وكابلات محرك الأقراص الثابتة وكابل لوحة أزرار التحكم عبر أدلة التوجيه الموجودة في قاعدة مجموعة الشاشة.
6. قم بتوصيل كابل لوحة شاشة اللمس وكابل تيار لوحة الشاشة بالموصلات الخاصة بهما في قاعدة مجموعة الشاشة.
7. قم بمحاذاة فتحات المسامير اللولبية الموجودة في حامل تثبيت VESA مع فتحات المسامير اللولبية الموجودة في قاعدة مجموعة الشاشة.
8. أعد تركيب المسامير اللولبية التي تثبت حامل تثبيت VESA في قاعدة مجموعة الشاشة.

المتطلبات التالية

1. أعد وضع لوحة النظام.
2. أعد وضع مكبرات الصوت.
3. أعد وضع المشتت الحراري.
4. أعد وضع المروحة.
5. أعد وضع الكاميرا.
6. أعد وضع الميكروفون.
7. أعد وضع لوحة أزرار التحكم.
8. أعد وضع البطاقة اللاسلكية.
9. أعد وضع وحدة الذاكرة.
10. أعد وضع واقي لوحة النظام.
11. اتبع الإجراءات من الخطوة 3 إلى الخطوة 6 الواردة في "إعادة وضع محرك الأقراص الثابتة".
12. أعد وضع محرك الأقراص الضوئية.
13. أعد وضع الغطاء الخلفي.
14. أعد وضع الحامل.

إزالة كبل الشاشة

ملاحظة: قبل أن تبدأ العمل بداخل جهاز الكمبيوتر، اقرأ معلومات الأمان الواردة مع جهاز الكمبيوتر واتبع الخطوات الواردة في قبل العمل داخل جهاز الكمبيوتر الخاص بك. بعد الانتهاء من العمل بداخل جهاز الكمبيوتر، اتبع التعليمات الواردة في بعد العمل داخل جهاز الكمبيوتر الخاص بك. لمزيد من أفضل ممارسات السلامة، انظر الصفحة الرئيسية الخاصة بالتوافق التنظيمي على www.dell.com/regulatory_compliance.

الموضوعات:

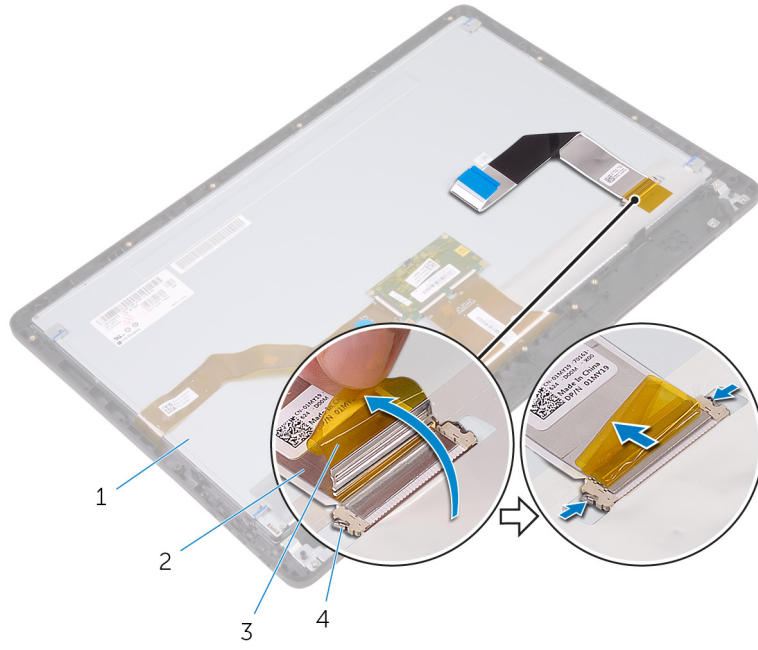
- . المتطلبات الأساسية
- . الإجراءات

المتطلبات الأساسية

1. قم بإزالة الحامل.
2. قم بإزالة الغطاء الخلفي.
3. قم بإزالة محرك الأقراص الضوئية.
4. اتبع الإجراءات من الخطوة 1 إلى الخطوة 4 الواردة في "إزالة محرك الأقراص الثابتة".
5. قم بإزالة واقي لوحة النظام.
6. قم بإزالة وحدة الذاكرة.
7. قم بإزالة البطاقة اللاسلكية.
8. قم بإزالة لوحة أزرار التحكم.
9. قم بإزالة الميكروفون.
10. قم بإزالة المروحة.
11. قم بإزالة المشتت الحراري.
12. قم بإزالة مكبرات الصوت.
13. قم بإزالة لوحة النظام.
14. قم بإزالة مجموعة الشاشة.

الإجراء

1. قم بإزالة الشريط الذي يثبت كابل الشاشة بمجموعة الشاشة.
2. اضغط على المشابك وافصل كابل الشاشة عن مجموعة الشاشة.
3. ارفع كابل الشاشة بعيدًا عن مجموعة الشاشة.



2. كابل الشاشة
4. المشابك (2)

1. مجموعة الشاشة
3. شريط

إعادة وضع كبل الشاشة

ملاحظة: قبل أن تبدأ العمل بداخل جهاز الكمبيوتر، اقرأ معلومات الأمان الواردة مع جهاز الكمبيوتر واتبع الخطوات الواردة في قبل العمل داخل جهاز الكمبيوتر الخاص بك. بعد الانتهاء من العمل بداخل جهاز الكمبيوتر، اتبع التعليمات الواردة في بعد العمل داخل جهاز الكمبيوتر الخاص بك. لمزيد من أفضل ممارسات السلامة، انظر الصفحة الرئيسية الخاصة بالتوافق التنظيمي على www.dell.com/regulatory_compliance.

الموضوعات:

- . الإجراء
- . المتطلبات التالية

الإجراء

1. قم بتوصيل كابل الشاشة في مجموعة الشاشة، وأغلق المزلاج لإحكام تثبيت الكابل.
2. الصق الشريط الذي يثبت كابل الشاشة بمجموعة الشاشة.

المتطلبات التالية

1. أعد وضع مجموعة الشاشة.
2. أعد وضع لوحة النظام.
3. أعد وضع مكبرات الصوت.
4. أعد وضع المشتت الحراري.
5. أعد وضع المروحة.
6. أعد وضع الميكروفون.
7. أعد وضع لوحة أزرار التحكم.
8. أعد وضع البطاقة اللاسلكية.
9. أعد وضع وحدة الذاكرة.
10. أعد وضع واقي لوحة النظام.
11. اتبع الإجراءات من الخطوة 3 إلى الخطوة 6 الواردة في "إعادة وضع محرك الأقراص الثابتة".
12. أعد وضع محرك الأقراص الضوئية.
13. أعد وضع الغطاء الخلفي.
14. أعد وضع الحامل.

إزالة القدم المطاطية

ملاحظة: قبل أن تبدأ العمل بداخل جهاز الكمبيوتر، اقرأ معلومات الأمان الواردة مع جهاز الكمبيوتر واتبع الخطوات الواردة في قبل العمل داخل جهاز الكمبيوتر الخاص بك. بعد الانتهاء من العمل بداخل جهاز الكمبيوتر، اتبع التعليمات الواردة في بعد العمل داخل جهاز الكمبيوتر الخاص بك. لمزيد من أفضل ممارسات السلامة، انظر الصفحة الرئيسية الخاصة بالتوافق التنظيمي على www.dell.com/regulatory_compliance.

الموضوعات:

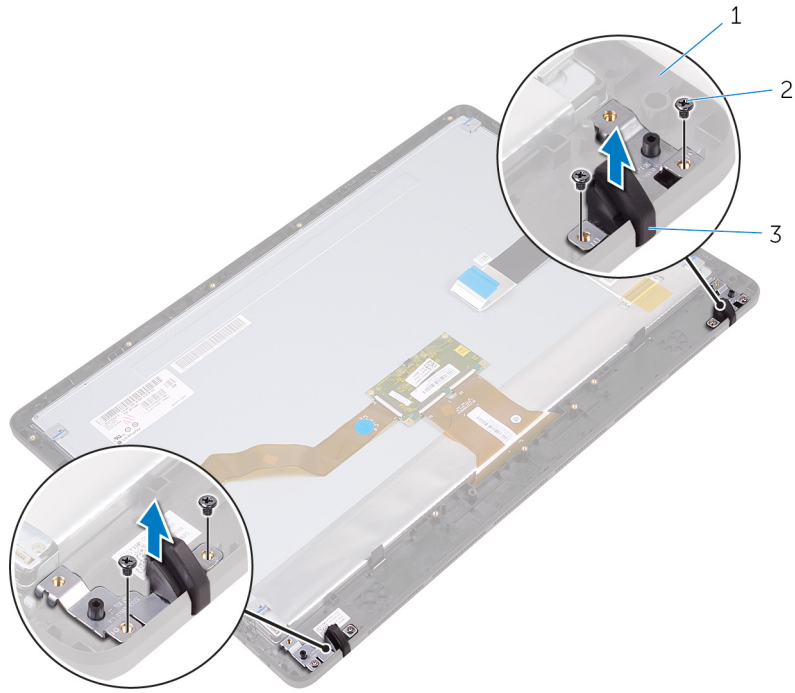
- . المتطلبات الأساسية
- . الإجراءات

المتطلبات الأساسية

1. قم بإزالة الحامل.
2. قم بإزالة الغطاء الخلفي.
3. قم بإزالة محرك الأقراص الضوئية.
4. اتبع الإجراءات من الخطوة 1 إلى الخطوة 4 الواردة في "إزالة محرك الأقراص الثابتة".
5. قم بإزالة واقي لوحة النظام.
6. قم بإزالة وحدة الذاكرة.
7. قم بإزالة البطاقة اللاسلكية.
8. قم بإزالة لوحة أزرار التحكم.
9. قم بإزالة المروحة.
10. قم بإزالة المشتت الحراري.
11. قم بإزالة مكبرات الصوت.
12. قم بإزالة لوحة النظام.
13. اتبع الإجراءات من الخطوة 1 إلى الخطوة 7 الواردة في "إزالة مجموعة الشاشة".

الإجراء

1. قم بإزالة المسامير اللولبية التي تثبت القدم المطاطية في إطار الشاشة.
2. ارفع القدم المطاطية خارج إطار الشاشة.



- a. إطار الشاشة
- b. المسامير اللولبية (4)
- c. القدم المطاطية (2)

إعادة وضع القدم المطاطية

ملاحظة: قبل أن تبدأ العمل بداخل جهاز الكمبيوتر، اقرأ معلومات الأمان الواردة مع جهاز الكمبيوتر واتبع الخطوات الواردة في قبل العمل داخل جهاز الكمبيوتر الخاص بك. بعد الانتهاء من العمل بداخل جهاز الكمبيوتر، اتبع التعليمات الواردة في بعد العمل داخل جهاز الكمبيوتر الخاص بك. لمزيد من أفضل ممارسات السلامة، انظر الصفحة الرئيسية الخاصة بالتوافق التنظيمي على www.dell.com/regulatory_compliance.

الموضوعات:

- . الإجراء
- . المتطلبات التالية

الإجراء

1. قم بمحاذاة فتحات المسامير اللولبية الموجودة في القدم المطاطية مع فتحات المسامير اللولبية الموجودة في إطار الشاشة.
2. أعد تركيب المسامير المثبتة للقدم المطاطية في إطار الشاشة.

المتطلبات التالية

1. اتبع الإجراءات من الخطوة 2 إلى الخطوة 8 الواردة في "إعادة وضع مجموعة الشاشة".
2. أعد وضع لوحة النظام.
3. أعد وضع مكبرات الصوت.
4. أعد وضع المشتت الحراري.
5. أعد وضع المروحة.
6. أعد وضع لوحة أزرار التحكم.
7. أعد وضع البطاقة اللاسلكية.
8. أعد وضع وحدة الذاكرة.
9. أعد وضع واقي لوحة النظام.
10. اتبع الإجراءات من الخطوة 3 إلى الخطوة 6 الواردة في "إعادة وضع محرك الأقراص الثابتة".
11. أعد وضع محرك الأقراص الضوئية.
12. أعد وضع الغطاء الخلفي.
13. أعد وضع الحامل.

برنامج إعداد BIOS

نظرة عامة على نظام الإدخال والإخراج الأساسي (BIOS)

⚠ تنبيه: إذا لم تكن مستخدمًا خبيرًا في الكمبيوتر، فلا تقم بتغيير الإعدادات في برنامج إعداد BIOS. فقد تؤدي بعض التغييرات إلى عدم تشغيل الكمبيوتر على النحو الملائم.

📌 ملاحظة: قبل تغيير برنامج إعداد BIOS، يوصى بتدوين معلومات شاشة برنامج إعداد BIOS كمرجع في المستقبل.

استخدم برنامج إعداد BIOS للأغراض التالية:

- الحصول على معلومات حول الأجهزة المثبتة بالكمبيوتر، مثل عدد مقدار وحدة ذاكرة الوصول العشوائي (RAM) وسعة محرك الأقراص الثابتة.
- تغيير معلومات تهيئة النظام.
- تعيين أو تغيير خيار يتم تحديده بمعرفة المستخدم، مثل كلمة مرور المستخدم، أو نوع محرك الأقراص الثابتة المثبت، أو تمكين أجهزة القاعدة أو تعطيلها.

الدخول إلى برنامج إعداد BIOS

1. قم بتشغيل (أو إعادة تشغيل) الكمبيوتر الخاص بك.
 2. أثناء اختبار التشغيل الذاتي (POST)، وعند ظهور شعار DELL، انتظر لحين ظهور الموجه F2، ثم اضغط على F2 على الفور.
- 📌 ملاحظة:** يوضح موجه F2 أن لوحة المفاتيح تمت تهيئتها. قد يظهر هذا الموجه بشكل سريع، لذلك يجب عليك مراقبته، ثم الضغط على F2. في حالة قيامك بالضغط على F2 قبل الموجه F2، يتم فقدان ضغط المفتاح هذا. في حالة انتظارك طويلاً وظهور شعار نظام التشغيل، تابع الانتظار حتى ترى سطح مكتب نظام التشغيل. ثم قم بإيقاف تشغيل الكمبيوتر لديك وأعد المحاولة.

مسح كلمات المرور المنسية

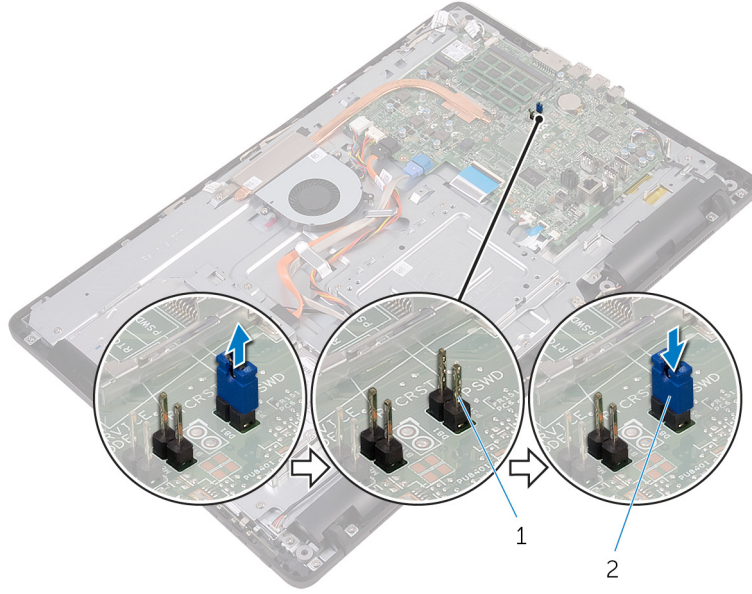
- 📌 ملاحظة:** قبل أن تبدأ العمل بداخل جهاز الكمبيوتر، اقرأ معلومات الأمان الواردة مع جهاز الكمبيوتر واتبع الخطوات الواردة في قبل العمل داخل جهاز الكمبيوتر الخاص بك. بعد الانتهاء من العمل بداخل جهاز الكمبيوتر، اتبع التعليمات الواردة في بعد العمل داخل جهاز الكمبيوتر الخاص بك. لمزيد من أفضل ممارسات السلامة، انظر الصفحة الرئيسية الخاصة بالتوافق التنظيمي على www.dell.com/regulatory_compliance.

المتطلبات الأساسية

1. قم بإزالة الحامل.
2. قم بإزالة الغطاء الخلفي.
3. قم بإزالة واقي لوحة النظام.

الإجراء

1. حدد مكان وصلة إعادة تعيين كلمة المرور (PSWD) في لوحة النظام.
- 📌 ملاحظة:** لمزيد من المعلومات حول موقع الوصلات، انظر "مكونات لوحة النظام".
2. قم بإزالة مقبس الوصلة من أسنان وصلة كلمة المرور.
 3. انتظر لمدة 5 ثوان ثم أعد تركيب مقبس الوصلة في موقعه الأصلي.



- a. أسنان وصلة كلمة المرور
b. مقيس الوصلة

المتطلبات التالية

1. أعد وضع واقي لوحة النظام.
2. أعد وضع الغطاء الخلفي.
3. أعد وضع الحامل.

مسح إعدادات CMOS

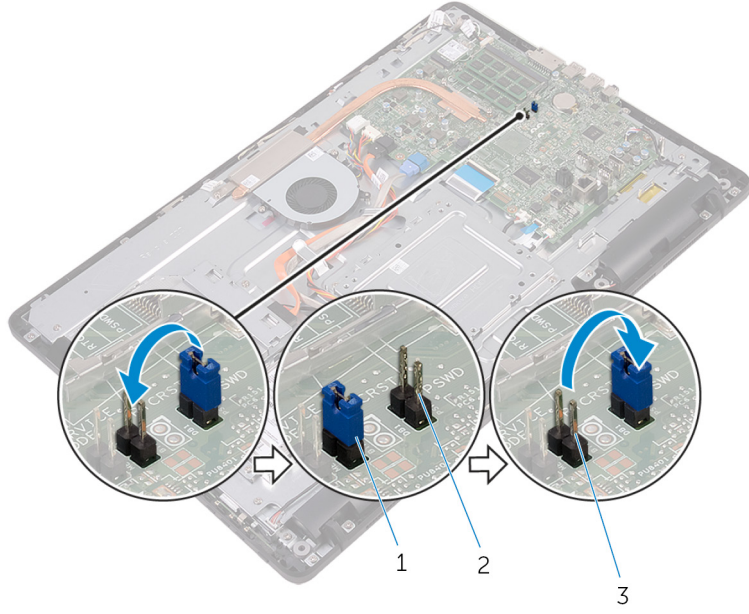
ملاحظة: قبل أن تبدأ العمل بداخل جهاز الكمبيوتر، اقرأ معلومات الأمان الواردة مع جهاز الكمبيوتر واتبع الخطوات الواردة في **قبل العمل داخل جهاز الكمبيوتر الخاص بك**. بعد الانتهاء من العمل بداخل جهاز الكمبيوتر، اتبع التعليمات الواردة في **بعد العمل داخل جهاز الكمبيوتر الخاص بك**. لمزيد من أفضل ممارسات السلامة، انظر الصفحة الرئيسية الخاصة بالتوافق التنظيمي على www.dell.com/regulatory_compliance.

المتطلبات الأساسية

1. قم بإزالة الحامل.
2. قم بإزالة الغطاء الخلفي.
3. قم بإزالة واقي لوحة النظام.

الإجراء

1. حدد مكان وصلة إعادة تعيين (RTC/RST) CMOS في لوحة النظام.
2. قم بإزالة مقيس الوصلة من أسنان وصلة كلمة المرور، وقم بتوصيله بأسنان وصلة CMOS.
3. انتظر لمدة 5 ثوان ثم أعد تركيب مقيس الوصلة في موقعه الأصلي.



- a. مقبس الوصلة
- b. أسنان وصلة كلمة المرور
- c. أسنان وصلة CMOS

المتطلبات التالية

1. أعد وضع واقي لوحة النظام.
2. أعد وضع الغطاء الخلفي.
3. أعد وضع الحامل.

تحديث نظام الإدخال والإخراج الأساسي (BIOS)

قد تحتاج إلى تحديث نظام الإدخال والإخراج الأساسي (BIOS) عندما يكون هناك تحديثًا متاحًا أو بعد إعادة تركيب لوحة النظام. لتحديث BIOS:

1. قم بتشغيل جهاز الكمبيوتر الخاص بك.
2. قم بالانتقال إلى www.dell.com/support.
3. انقر على **Product support (دعم المنتج)**، وأدخل علامة الخدمة الخاصة بجهاز الكمبيوتر لديك، ثم انقر على **Submit (إرسال)**.
4. **ملاحظة:** إذا لم يكن لديك رمز الخدمة، فاستخدم ميزة الكشف التلقائي أو استعرض يدويًا طراز جهاز الكمبيوتر الخاص بك.
5. قم بالنقر على **Drivers & downloads (برامج التشغيل والتنزيلات) < Find it myself (العثور عليها بنفسك)**.
6. حدد نظام التشغيل المثبت على جهاز الكمبيوتر الخاص بك.
7. مرر الصفحة لأسفل وقم بتوسيع **BIOS**.
8. انقر على **Download (تنزيل)** لتنزيل أحدث إصدار من BIOS لجهاز الكمبيوتر الخاص بك.
9. بعد اكتمال التنزيل، انتقل إلى المجلد الذي حفظت ملف تحديث BIOS بداخله.
10. انقر نقرًا مزدوجًا فوق رمز ملف تحديث نظام BIOS واتبع الإرشادات التي تظهر على الشاشة.

التكنولوجيا والمكونات

ملاحظة: قد تختلف لقطات الشاشة لمدير الأجهزة في جهاز الكمبيوتر لديك باختلاف المواصفات التي تم شراؤها.

الموضوعات:

- الصوت
- الكاميرا
- الشاشة
- HDMI
- الرسومات
- Intel WiDi
- USB
- شبكة Wi-Fi
- Bluetooth
- محرك القرص الثابت
- قارئ بطاقة الوسائط
- مهابئ التيار
- مجموعة الشرائح
- الذاكرة
- المعالجات
- نظام التشغيل
- موقع رمز الخدمة
- برامج تشغيل الجهاز
- نظرة عامة على نظام الإدخال والإخراج الأساسي (BIOS)

الصوت

يتم شحن جهاز الكمبيوتر هذا مزودًا ببطاقة صوت Realtek ALC3661 بتقنية Waves MaxxAudio Pro، وهي أداة مساعدة لضبط مختلف إعدادات الصوت.

ملاحظة: برامج تشغيل الصوت تكون مثبتة بالفعل عند استلامك لجهاز الكمبيوتر الخاص بك.

تنزيل برنامج تشغيل الصوت

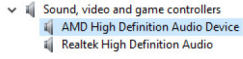
1. قم بتشغيل جهاز الكمبيوتر الخاص بك.
2. قم بالانتقال إلى www.dell.com/support.
3. انقر على **Product support (دعم المنتج)**، وأدخل علامة الخدمة الخاصة بجهاز الكمبيوتر لديك، ثم انقر على **Submit (إرسال)**.
4. **ملاحظة:** إذا لم يكن لديك رمز الخدمة، فاستخدم ميزة الكشف التلقائي أو استعرض يدويًا طراز جهاز الكمبيوتر الخاص بك.
4. قم بالنقر على **Drivers & downloads (برامج التشغيل والتنزيلات) < Find it myself (العثور عليها بنفسك)**.
5. قم بتمرير الصفحة لأسفل وقم بتوسيع **Audio (الصوت)**.
6. انقر فوق **Download (تنزيل)** لتنزيل برنامج تشغيل الصوت.
7. احفظ الملف، وبعد اكتمال التنزيل، انتقل إلى المجلد الذي حفظت ملف برنامج تشغيل الصوت بداخله.
8. قم بالنقر نقرًا مزدوجًا على أيقونة ملف برنامج تشغيل الصوت واتبع التعليمات التي تظهر على الشاشة لتثبيت برنامج التشغيل.

التعرف على وحدة التحكم في الصوت

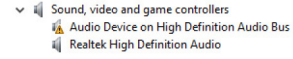
1. على شريط المهام، انقر فوق مربع البحث، ثم اكتب Device Manager.
2. قم بالنقر على مدير الأجهزة. تظهر نافذة مدير الأجهزة.

3. قم بتوسيع وحدات التحكم في الصوت والفيديو والألعاب لعرض وحدة التحكم في الصوت.

بعد التثبيت



قبل التثبيت



تغيير إعدادات الصوت

1. على شريط المهام، انقر فوق مربع البحث، ثم اكتب Dell Audio.
2. انقر على Dell Audio وقم بتغيير إعدادات الصوت كما هو مطلوب.

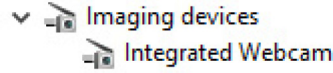
الكاميرا

يتم شحن جهاز الكمبيوتر هذا مزودًا بكاميرا مدمجة عالية السرعة بدقة 0.92 ميجابكسل تتسم بدقة فائقة تبلغ 720 X 1280 بكسل كحد أقصى بسرعة 30 إطارًا في الثانية.

ملاحظة: يجب استبدال وحدة الكاميرا إذا واجهت أي مشكلات تتعلق بالميكروفونات المدمجة.

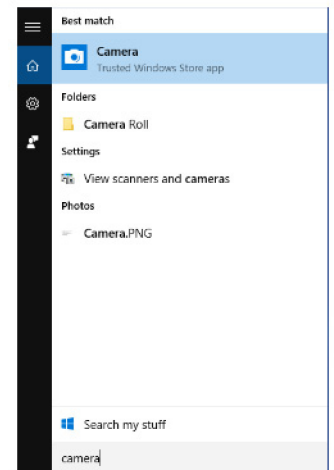
التعرف على كاميرا الويب في مدير الأجهزة

1. على شريط المهام، انقر فوق مربع البحث، ثم اكتب Device Manager.
2. قم بالنقر على مدير الأجهزة.
تظهر نافذة مدير الأجهزة.
3. قم بتوسيع أجهزة التصوير.



بدء تشغيل تطبيق الكاميرا

1. على شريط المهام، انقر فوق مربع البحث، ثم اكتب Camera.
2. انقر على الكاميرا.



الحصول على Dell Webcam Central

يتم شحن اسطوانة مدمجة مع جهاز الكمبيوتر الخاص بك، والتي تحتوي على برنامج Dell Webcam Central. إذا لم يكن لديك البرنامج، يمكنك تنزيله عن طريق التسجيل عبر "حسابي" My Account على موقع شركة Dell.

ملاحظة: إن برنامج Dell Webcam Central غير متوفر للتنزيل من موقع الدعم أو اسطوانة المورد المدمجة.

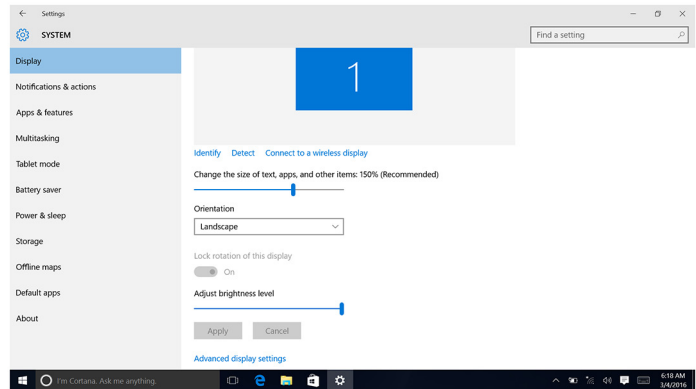
الشاشة

يتم شحن جهاز الكمبيوتر هذا مزودًا بخيارات شاشات العرض التالية:

- شاشة تعمل باللمس قياس 21.5 بوصة بمعيار جودة FHD (كاملة الوضوح) مع دقة 1080 x 1920
- شاشة عادية قياس 21.5 بوصة بمعيار جودة FHD (كاملة الوضوح) مع معيار دقة 1080 x 1920

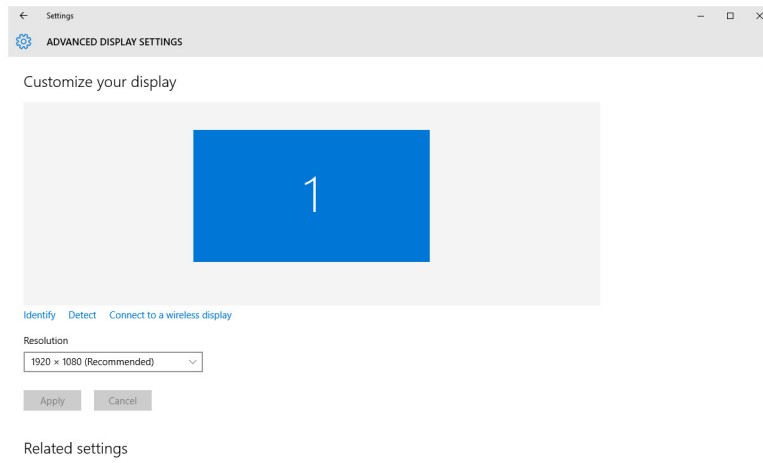
ضبط السطوع

1. انقر بزر الماوس الأيمن على سطح المكتب وحدد إعدادات الشاشة.
2. اسحب شريط تمرير ضبط مستوى السطوع لضبط السطوع.



تغيير دقة الشاشة

1. انقر بزر الماوس الأيمن فوق سطح المكتب مع الاستمرار وحدد إعدادات الشاشة.
2. انقر على إعدادات الشاشة المتقدمة.
3. حدد الدقة المطلوبة من القائمة المنسدلة.
4. انقر فوق تطبيق.



تنظيف الشاشة

تنبيه: لا تستخدم أبدًا مواد مثل الكحول أو المواد الكيميائية أو المنظفات المنزلية لتنظيف الشاشة.

⚠️ تنبيه: لتجنب إتلاف الشاشة، لا تستخدم القوة عند تنظيف ومسح أي سائل متبقٍ بعد التنظيف.

📌 ملاحظة: ينبغي استخدام طقم تنظيف تجاري للشاشة. إذا لم يكن متاحًا، فاستخدم قطعة مبللة من قماش رقيق الملمس تم رش القليل من الماء المقطر عليها.

1. قم بإيقاف تشغيل جهاز الكمبيوتر الخاص بك والشاشة لديك قبل التنظيف.
2. امسح الشاشة برفق في حركة دائرية لإزالة أي جزيئات من الأتربة والأوساخ.
3. اترك الشاشة تجف تمامًا قبل تشغيلها.

HDMI

يحتوي هذا الكمبيوتر على منفذ دخل HDMI موجود بالجانب الخلفي منه. يتيح لك منفذ دخل HDMI توصيل وحدة تحكم بالألعاب أو مشغل Blu-ray أو أجهزة أخرى تدعم خرج HDMI.

الرسومات

يتم شحن هذا الكمبيوتر مزودًا بوحدة التحكم في الفيديو AMD Radeon R5 A335.

تنزيل برنامج تشغيل الرسومات

1. قم بتشغيل جهاز الكمبيوتر الخاص بك.
2. قم بالانتقال إلى www.dell.com/support.
3. انقر فوق **Product support (دعم المنتج)**، وأدخل "علامة الخدمة" لجهاز الكمبيوتر الخاص بك وانقر فوق **Submit (إرسال)**.
4. **📌 ملاحظة:** إذا لم يكن لديك رمز الخدمة، فاستخدم ميزة الكشف التلقائي أو استعرض يدويًا طراز جهاز الكمبيوتر الخاص بك.
4. قم بالنقر على **Drivers & downloads (برامج التشغيل والتنزيلات) < Find it myself (العثور عليها بنفسك)**.
5. قم بتمرير الصفحة لأسفل وقم بتوسيع **Video (الفيديو)**.
6. انقر فوق **Download (تنزيل)** لتنزيل برنامج تشغيل بطاقة الرسومات لجهاز الكمبيوتر الخاص بك.
7. احفظ الملف، وبعد اكتمال التنزيل، انتقل إلى المجلد الذي حفظت ملف برنامج تشغيل الرسومات بداخله.
8. قم بالنقر نقرًا مزدوجًا على أيقونة ملف برنامج تشغيل الرسومات واتبع التعليمات التي تظهر على الشاشة لتثبيت برنامج التشغيل.

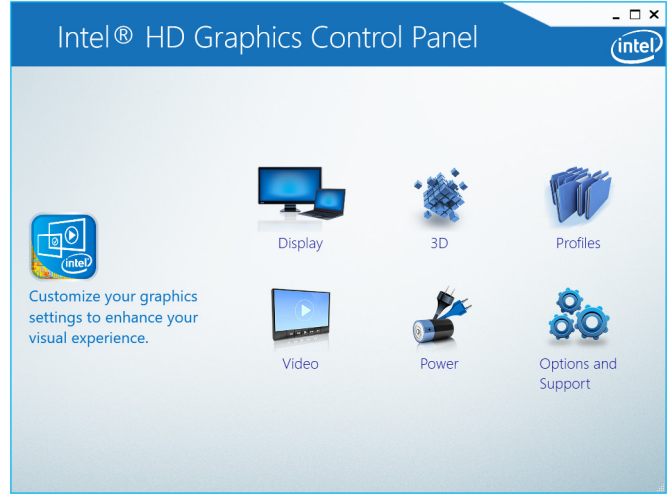
التعرف على مهائى الشاشة

1. على شريط المهام، انقر فوق مربع البحث، ثم اكتب Device Manager.
2. قم بالنقر على **مدير الأجهزة**.
تظهر نافذة **مدير الأجهزة**.
3. قم بتوسيع **مهائى الشاشة**.

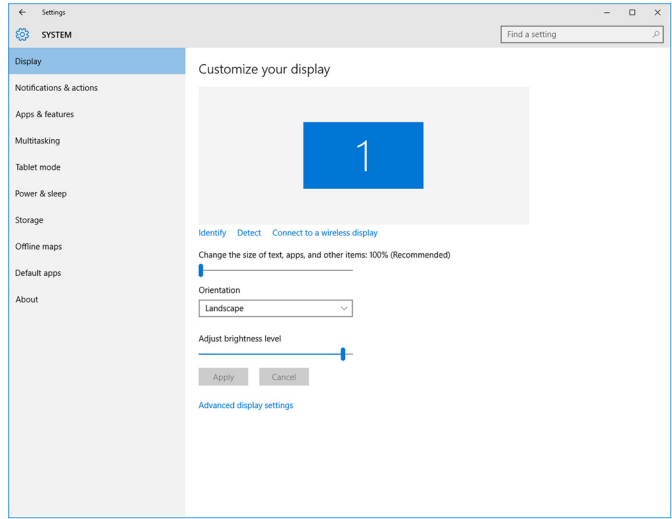
▼ Display adapters
Intel(R) HD Graphics 520

تغيير الشاشة ولوحة التحكم في الرسومات

1. انقر بزر الماوس الأيمن على سطح المكتب وحدد خصائص الرسومات لتشغيل لوحة تحكم الرسومات عالية الوضوح (HD) من Intel.



2. انقر على الشاشة.
3. تغيير إعدادات الشاشة كما هو مطلوب.



Intel WiDi

تتيح لك ميزة العرض اللاسلكي مشاركة شاشة جهاز الكمبيوتر الخاص بك مع أي جهاز تليفاز متوافق دون استخدام كابلات. يجب توصيل مهايئ شاشة العرض اللاسلكية بالتلفاز قبل إعداد شاشة العرض اللاسلكية. للتحقق مما إذا كان جهاز التلفاز يدعم هذه الميزة، راجع الوثائق المرفقة مع التلفاز.

يوفر الجدول التالي متطلبات النظام الأساسية للشاشة اللاسلكية.

المعالج	معالج Intel Core i3/i5/i7 من الجيل الثاني
وحدة التحكم في الفيديو	بطاقات الرسومات Intel HD
بطاقة WLAN	Intel 6150 أو Intel 2230
نظام التشغيل	Windows 7 أو إصدار لاحق
برنامج التشغيل	قم بتنزيل وتثبيت أحدث برنامج تشغيل لـ "مدير الاتصال لشاشة Intel اللاسلكية" والمتاح على الموقع www.dell.com/support

تنزيل تطبيق WIDI

1. قم بتشغيل جهاز الكمبيوتر الخاص بك.
2. قم بالانتقال إلى www.dell.com/support.
3. انقر فوق **Product Support (دعم المنتج)**، أدخل رقم الصيانة الخاص بالكمبيوتر المحمول، انقر فوق **Submit (إرسال)**.

- ملاحظة:** إذا لم يكن لديك رمز الخدمة، فاستخدم ميزة الكشف التلقائي أو استعرض يدويًا طراز جهاز الكمبيوتر الخاص بك.
- قم بالنقر على **Drivers & downloads** (برامج التشغيل والتزيلات) < **Find it myself** (العثور عليها بنفسك).
 - قم بتمرير الصفحة لأسفل وقم بتوسيع **Video** (الفيديو).
 - انقر فوق **Download** (تنزيل) لتنزيل تطبيق Intel WiDi لجهاز الكمبيوتر الخاص بك.
 - بعد اكتمال التنزيل، انتقل إلى المجلد الذي حفظت التطبيق بداخله.
 - انقر نقرًا مزدوجًا فوق أيقونة ملف التطبيق واتبع التعليمات الظاهرة على الشاشة لتنصيبه.

إعداد الشاشة اللاسلكية

- قم بتشغيل جهاز الكمبيوتر الخاص بك.
- ملاحظة:** تأكد من تمكين شبكة **Wi-Fi**.
- قم بتوصيل مهابئ الشاشة اللاسلكية بجهاز التلفاز.
- قم بتشغيل جهاز التلفاز ومهابئ الشاشة اللاسلكية.
- حدد مصدر الفيديو المناسب لجهاز التلفاز الخاص بك، مثل HDMI1 أو HDMI2 أو S-Video.
- انقر نقرًا مزدوجًا على أيقونة شاشة Intel اللاسلكية الموجودة على سطح المكتب أو المسها لمسًا مزدوجًا. يتم عرض نافذة شاشة **Intel** اللاسلكية.
- انقر على **أو المس المسح بحثًا عن الشاشات المتاحة**.
- حدد مهابئ الشاشة اللاسلكية الخاص بك من قائمة الشاشات اللاسلكية المكتشفة.
- أدخل الرمز الأمني المعروف على جهاز التلفاز الخاص بك.

USB

يتم شحن هذا الكمبيوتر مزودًا بمنافذ USB التالية:

الموقع	المنافذ
الجانب الخلفي	منافذ USB 2.0 (2)
الجانب الأيسر	منافذ USB 3.0 (2)

ملاحظة: يحتاج منفذ **USB 3.0** لتنصيب برنامج التشغيل قبل أن يكون بإمكانه اكتشاف أي أجهزة **USB**.

تنزيل برنامج تشغيل USB 3.0

- قم بتشغيل جهاز الكمبيوتر الخاص بك.
- قم بالانتقال إلى www.dell.com/support.
- انقر فوق **Product Support** (دعم المنتج)، أدخل رقم الصيانة الخاص بالكمبيوتر المحمول، انقر فوق **Submit** (إرسال).
- ملاحظة:** إذا لم يكن لديك رمز الخدمة، فاستخدم ميزة الكشف التلقائي أو استعرض يدويًا طراز جهاز الكمبيوتر الخاص بك.
- قم بالنقر على **Drivers & downloads** (برامج التشغيل والتزيلات) < **Find it myself** (العثور عليها بنفسك).
- قم بتمرير الصفحة لأسفل وقم بتوسيع **Chipset** (مجموعة الشرائح).
- انقر فوق **Download** (تنزيل) لتنزيل برنامج تشغيل USB 3.0.
- بعد اكتمال التنزيل، انتقل إلى المجلد الذي حفظت ملف برنامج تشغيل USB 3.0 بداخله.
- انقر نقرًا مزدوجًا فوق أيقونة ملف برنامج تشغيل USB 3.0 واتبع التعليمات التي تظهر على الشاشة.

تمكين أو تعطيل USB في برنامج إعداد BIOS

- قم بتشغيل جهاز الكمبيوتر الخاص بك أو إعادة تشغيله.
- قم بالضغط على F2 عندما يظهر شعار Dell على الشاشة لدخول برنامج إعداد BIOS. يظهر برنامج إعداد BIOS.
- في اللوح الأيسر، حدد **Settings** (الإعدادات) < **System Configuration** (تهيئة النظام) < **USB Configuration** (تهيئة USB) (تظهر تهيئة USB في اللوح الأيمن).
- ضع علامة على خانة الاختيار **Enable External USB Port** (تمكين منفذ USB الخارجي) إما لتمكينه أو لتعطيله.

إصلاح مشكلة لا تتعلق بالتمهيد ناتجة عن محاكاة USB

أحياناً لا يتم تمهيد جهاز الكمبيوتر إلى نظام التشغيل عند وجود أجهزة USB متصلة بجهاز الكمبيوتر أثناء بدء التشغيل. يحدث هذا السلوك لأن جهاز الكمبيوتر يبحث عن الملفات القابلة للتمهيد في أجهزة USB. قم باتباع هذه الخطوات لإصلاح مشكلة عدم التمهيد:

1. قم بتشغيل جهاز الكمبيوتر الخاص بك أو إعادة تشغيله.
2. قم بالضغط على F2 عندما يظهر شعار Dell على الشاشة لدخول برنامج إعداد BIOS.
3. في اللوح الأيسر، حدد **Settings (الإعدادات) < System Configuration (تهيئة النظام) < USB Configuration (تهيئة USB)** تظهر تهيئة USB في اللوح الأيمن.
4. قم بمسح خانة الاختيار **Enable Boot Support (تمكين دعم التمهيد)** إما لتمكينها أو لتعطيلها.
5. قم بحفظ الإعدادات والخروج.

شبكة Wi-Fi

يتم شحن جهاز الكمبيوتر هذا مزوداً بما يلي:

- Wi-Fi 802.11 ac
- Wi-Fi 802.11b/g/n

تشغيل أو إيقاف تشغيل Wi-Fi

ⓘ **ملاحظة:** لا يوجد مفتاح مادي لتمكين شبكة Wi-Fi أو تعطيلها. ويتعين إجراء ذلك من خلال إعدادات الكمبيوتر.

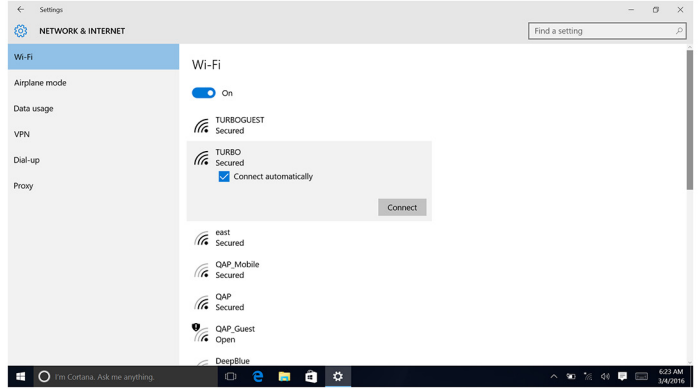
1. اسحب من الحافة اليمنى من الشاشة، أو انقر على أيقونة مركز الإجراءات الموجودة على شريط المهام للوصول إلى مركز الإجراءات.
2. انقر فوق **Wi-Fi** لتشغيل شبكة Wi-Fi أو إيقاف تشغيلها.

تنزيل برنامج تشغيل Wi-Fi

1. قم بتشغيل جهاز الكمبيوتر الخاص بك.
2. قم بالانتقال إلى www.dell.com/support.
3. انقر فوق **Product Support (دعم المنتج)**، أدخل رقم الصيانة الخاص بالكمبيوتر المحمول، انقر فوق **Submit (إرسال)**.
- ⓘ **ملاحظة:** إذا لم يكن لديك رمز الخدمة، فاستخدم ميزة الكشف التلقائي أو استعرض يدوياً طراز جهاز الكمبيوتر الخاص بك.
4. انقر فوق **Drivers & downloads (برامج التشغيل والتنزيلات) < Find it myself (العثور عليها بنفسك)**.
5. قم بتمرير الصفحة لأسفل وقم بتوسيع **Network (الشبكة)**.
6. انقر فوق **Download (تنزيل)** لتنزيل برنامج تشغيل Wi-Fi لجهاز الكمبيوتر الخاص بك.
7. بعد اكتمال التنزيل، انتقل إلى المجلد الذي حفظت ملف برنامج تشغيل Wi-Fi بداخله.
8. انقر نقرًا مزدوجًا على أيقونة ملف برنامج التشغيل واتبع التعليمات التي تظهر على الشاشة.

تهيئة شبكة Wi-Fi

1. قم بتشغيل شبكة Wi-Fi. لمزيد من المعلومات، راجع تشغيل شبكة Wi-Fi أو إيقاف تشغيلها.
2. اسحب من الحافة اليمنى من الشاشة أو انقر فوق أيقونة مركز الإجراءات الموجودة على شريط المهام للوصول إلى مركز الإجراءات.
3. انقر فوق **Wi-Fi** ثم انقر فوق **الانتقال إلى الإعدادات**. تظهر لائحة بالشبكات المتاحة.
4. حدد الشبكة وانقر على **توصيل**.



ملاحظة: اكتب مفتاح أمان الشبكة إذا ما تمت مطابقتك بذلك.

Bluetooth

يتم شحن جهاز الكمبيوتر هذا مزودًا بـ Bluetooth 4.0.

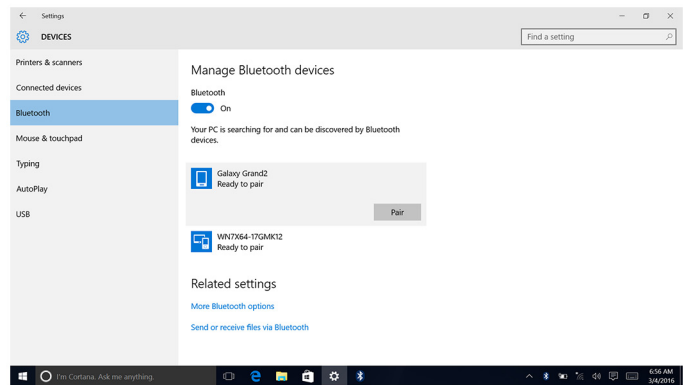
تشغيل أو إيقاف تشغيل Bluetooth

ملاحظة: لا يوجد مفتاح مادي لتمكين تقنية Bluetooth أو تعطيلها. ويتعين إجراء ذلك من خلال إعدادات الكمبيوتر.

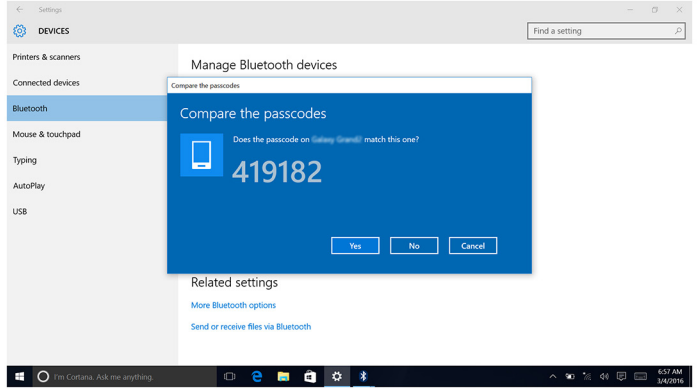
1. اسحب من الحافة اليمنى من الشاشة، أو انقر على أيقونة مركز الإجراءات الموجودة على شريط المهام للوصول إلى مركز الإجراءات.
2. انقر فوق Bluetooth لتشغيل Bluetooth أو إيقاف تشغيلها.

الإقران مع الأجهزة التي تم تمكين Bluetooth بها

1. قم بتشغيل Bluetooth.
2. لمزيد من المعلومات، راجع تشغيل Bluetooth أو إيقاف تشغيلها.
3. اسحب من الحافة اليمنى من الشاشة، أو انقر على أيقونة مركز الإجراءات الموجودة على شريط المهام للوصول إلى مركز الإجراءات.
4. انقر بزر الماوس الأيمن فوق Bluetooth، ثم انقر فوق الانتقال إلى الإعدادات.
4. حدد جهاز Bluetooth المطلوب.
5. انقر فوق إقران لإقران أجهزة Bluetooth.

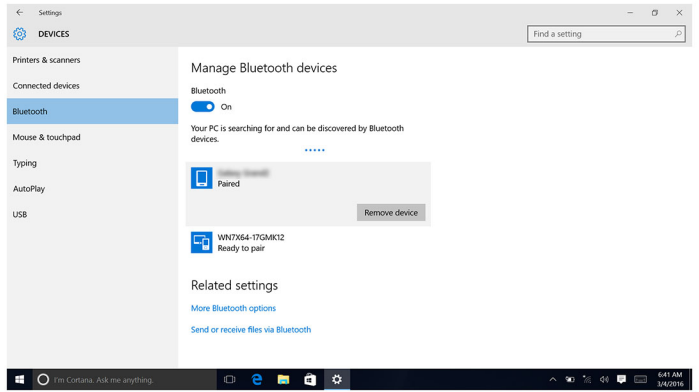


6. انقر فوق نعم لتأكيد رموز المرور على كلا الجهازين.



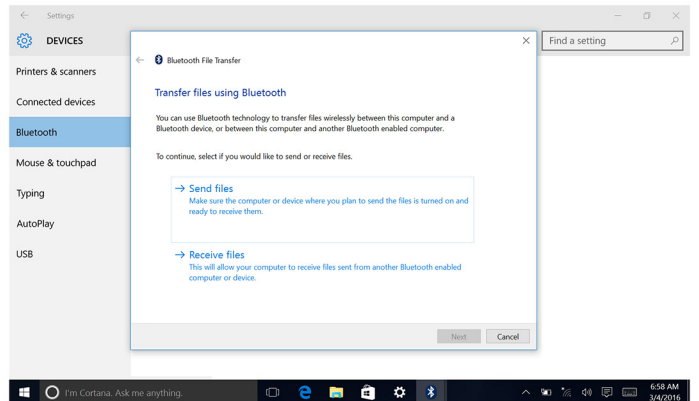
إزالة جهاز Bluetooth

1. اسحب من الحافة اليمنى من الشاشة، أو انقر على أيقونة مركز الإجراءات الموجودة على شريط المهام للوصول إلى مركز الإجراءات.
2. انقر فوق **Bluetooth**، ثم انقر فوق الانتقال إلى الإعدادات.
3. انقر على الجهاز الذي ترغب في إزالته، ثم انقر على إزالة الجهاز.



نقل الملفات بين الأجهزة باستخدام Bluetooth

1. اسحب من الحافة اليمنى من الشاشة، أو انقر على أيقونة مركز الإجراءات الموجودة على شريط المهام للوصول إلى مركز الإجراءات.
2. انقر فوق **Bluetooth**، ثم انقر فوق الانتقال إلى الإعدادات.
3. حدد جهاز Bluetooth الخاص بك.
4. انقر على إرسال الملفات أو تلقيها عبر **Bluetooth**.
5. في نافذة نقل ملف **Bluetooth**، انقر فوق إرسال ملفات وحدد الملف المطلوب.



محرك القرص الثابت

يعرض الجدول التالي خيارات محركات الأقراص الثابتة المتاحة في جهاز الكمبيوتر هذا:

خيارات

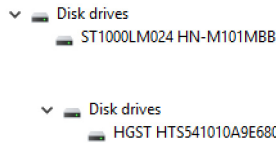
محرك الأقراص الثابتة (HDD)

الأبعاد

محرك أقراص قياس 2.5 بوصة

التعرف على محرك الأقراص الثابتة.

1. على شريط المهام، انقر على مربع البحث، ثم اكتب Device Manager.
2. قم بالنقر على مدير الأجهزة.
تظهر نافذة مدير الأجهزة.
3. قم بتوسيع محركات الأقراص.



التعرف على محرك الأقراص الثابتة في برنامج إعداد BIOS

1. قم بتشغيل جهاز الكمبيوتر أو إعادة تشغيله.
2. اضغط على F2 عندما يظهر شعار Dell على الشاشة لدخول برنامج إعداد BIOS.
يتم عرض قائمة من محركات الأقراص الثابتة تحت **System Information** (معلومات النظام) في مجموعة **General** (عام).

قارئ بطاقة الوسائط

يحتوي هذا الكمبيوتر على فتحة بطاقة SD واحدة موجودة بالجانب الأيمن منه.

تنزيل برنامج التشغيل لقارئ بطاقة الوسائط

1. قم بتشغيل جهاز الكمبيوتر الخاص بك.
2. قم بالانتقال إلى www.dell.com/support.
3. انقر فوق **Product Support** (دعم المنتج)، أدخل رقم الصيانة الخاص بالكمبيوتر المحمول، انقر فوق **Submit** (إرسال).
4. **ملاحظة:** إذا لم يكن لديك رمز الخدمة، فاستخدم ميزة الكشف التلقائي أو استعرض يدويًا طراز جهاز الكمبيوتر الخاص بك.
4. قم بالنقر على **Drivers & downloads** (برامج التشغيل والتنزيلات) < **Find it myself** (العثور عليها بنفسك).
5. قم بتمرير الصفحة لأسفل وقم بتوسيع مجموعة الشرائح.
6. انقر فوق **Download** (تنزيل) لتنزيل برنامج تشغيل قارئ بطاقة الوسائط لجهاز الكمبيوتر الخاص بك.
7. بعد اكتمال التنزيل، انتقل إلى المجلد الذي حفظت ملف برنامج التشغيل لقارئ بطاقة الوسائط بداخله.
8. انقر نقرًا مزدوجًا فوق أيقونة ملف برنامج تشغيل قارئ البطاقات واتبع التعليمات التي تظهر على الشاشة.

استعراض بطاقة وسائط

1. أدخل بطاقة الوسائط بحيث تكون مناطق التوصيل المعدنية متجهة لأسفل.
ستعمل البطاقة بشكل تلقائي ويظهر إشعار على الشاشة.
2. اتبع الإرشادات الموضحة على الشاشة.

مهايئ التيار

يتم شحن جهاز الكمبيوتر هذا مزودًا بمهايئ تيار بقوة 65 أو 90 وات.

تحذير: عند فصل كابل مهابئ التيار عن الكمبيوتر، اسحبه من الموصل الخاص به، ولا تسحب الكابل نفسه. وعند فصل الكابل، حافظ على محاذاته بالتساوي لتجنب ثني أي من سنون الموصلات. وعند توصيل الكابل، تأكد من توجيه المنفذ والموصل ومحاذاتهما بشكل صحيح.

تحذير: يعمل مهابئ التيار مع مأخذ التيار الكهربائي المتوفرة في جميع أنحاء العالم. ومع ذلك، فموصلات التيار وشرايح الطاقة تختلف من دولة إلى أخرى. استخدام كابل غير متوافق أو توصيل الكابل بشريحة طاقة أو مأخذ تيار كهربائي بصورة غير صحيحة قد يؤدي إلى اندلاع حريق أو تلف الأجهزة.

مجموعة الشرائح

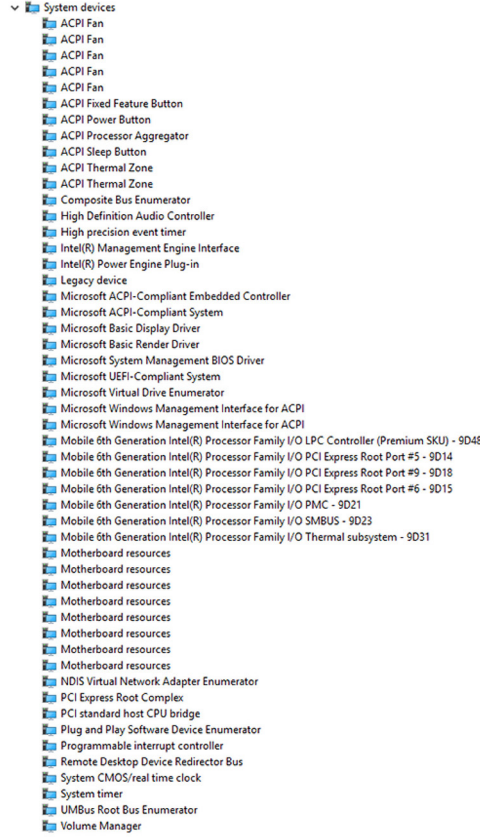
مجموعة الشرائح مقسمة افتراضياً إلى قسمين — Northbridge و Southbridge. تتواصل جميع مكونات جهاز الكمبيوتر مع CPU من خلال مجموعة الشرائح. يتم شحن جهاز الكمبيوتر هذا مزوداً بمجموعة الشرائح المدمجة في المعالج.

تنزيل برنامج تشغيل مجموعة الشرائح

1. قم بتشغيل جهاز الكمبيوتر الخاص بك.
2. قم بالانتقال إلى www.dell.com/support.
3. انقر فوق **Product Support (دعم المنتج)**، أدخل رقم الصيانة الخاص بالكمبيوتر المحمول، انقر فوق **Submit (إرسال)**.
4. **ملاحظة:** إذا لم يكن لديك رمز الخدمة، فاستخدم ميزة الكشف التلقائي أو استعرض يدوياً طراز جهاز الكمبيوتر الخاص بك.
4. قم بالنقر على **Drivers & downloads (برامج التشغيل والتنزيلات) < Find it myself (العثور عليها بنفسك)**.
5. قم بتمرير الصفحة لأسفل وقم بتوسيع **Chipset (مجموعة الشرائح)**.
6. انقر فوق **Download (تنزيل)** لتنزيل برنامج تشغيل مجموعة الشرائح لجهاز الكمبيوتر الخاص بك.
7. بعد اكتمال التنزيل، انتقل إلى المجلد الذي حفظت ملف برنامج تشغيل مجموعة الشرائح بداخله.
8. انقر نقرًا مزدوجًا على أيقونة ملف برنامج تشغيل مجموعة الشرائح واتبع التعليمات التي تظهر على الشاشة.

التعرف على مجموعة الشرائح

1. على شريط المهام، انقر على مربع البحث، ثم اكتب Device Manager.
2. قم بالنقر على مدير الأجهزة. تظهر نافذة مدير الأجهزة.
3. قم بتوسيع أجهزة النظام.



الذاكرة

يحتوي هذا الكمبيوتر على فتحتي SODIMM (ذاكرة الوصول العشوائي (RAM)) يمكن الوصول إليهما من خلال إزالة الغطاء الخلفي. تتمثل مواصفات الذاكرة المدعومة في سعة 2 جيجابايت و 4 جيجابايت و 6 جيجابايت و 8 جيجابايت و 10 جيجابايت و 12 جيجابايت و 16 جيجابايت.

فحص ذاكرة النظام في Windows

1. انقر فوق ابدأ
2. حدد إعدادات
3. انقر فوق النظام > نبذة.

التحقق من ذاكرة النظام في برنامج إعداد BIOS

1. قم بتشغيل جهاز الكمبيوتر الخاص بك أو إعادة تشغيله.
2. قم بالضغط على F2 عندما يظهر شعار Dell على الشاشة لدخول برنامج إعداد BIOS.
3. في اللوح الأيسر، حدد **Settings (الإعدادات) < General (عام) < System Information (معلومات النظام)**. يتم عرض معلومات الذاكرة في اللوح الأيمن.

اختبار الذاكرة باستخدام ePSA (تقييم النظام المحسن لما قبل التمهيد)

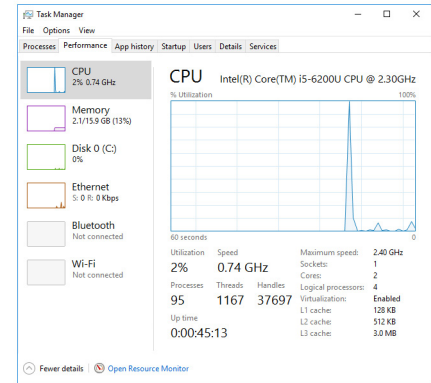
1. قم بتشغيل جهاز الكمبيوتر الخاص بك أو إعادة تشغيله.
 2. اضغط على F12 بعد ظهور شعار Dell على الشاشة للوصول إلى قائمة التمهيد.
 3. قم باستخدام مفاتيح الأسهم لتمييز خيار قائمة **Diagnostics (التشخيصات)** واضغط على **Enter**.
 4. اتبع التعليمات على الشاشة لإكمال عملية تقييم النظام قبل التمهيد لعملية ePSA (تقييم النظام المحسن لما قبل التمهيد).
- ملاحظة:** إذا ظهر شعار نظام التشغيل، فانظر حتى ترى سطح المكتب. قم بإيقاف تشغيل جهاز الكمبيوتر الخاص بك وأعد المحاولة مرة أخرى.

المعالجات

يتم شحن هذا الكمبيوتر مزودًا بالمعالجات التالية:
• Intel Core i3/i5 من الجيل السادس

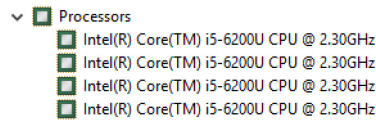
فحص استخدام المعالج في مدير المهام

1. انقر بزر الماوس الأيمن فوق شريط المهام.
2. انقر على مدير المهام.
3. انقر فوق علامة التبويب الأداء لعرض تفاصيل أداء المعالج.



التعرف على المعالجات في Windows

1. على شريط المهام، انقر على مربع البحث، ثم اكتب Device Manager.
2. قم بالنقر على مدير الأجهزة.
3. تظهر نافذة مدير الأجهزة.
3. قم بتوسيع المعالجات.



نظام التشغيل

يتم شحن جهاز الكمبيوتر هذا مزودًا بنظام تشغيل Windows 10 مثبتًا في المصنع.

موقع رمز الخدمة

علامة الخدمة هي معرف فريد يتكون من حروف وأرقام والذي يتيح لفني الخدمة لدى Dell التعرف على المكونات المادية في جهاز الكمبيوتر الخاص بك والوصول إلى معلومات الضمان.

برامج تشغيل الجهاز

Intel Dynamic Platform and Thermal Framework

في مدير الأجهزة، تحقق من تثبيت Intel Dynamic Platform and Thermal Framework. قم بتثبيت تحديثات برنامج التشغيل من الموقع www.dell.com/support.

- Human Interface Devices
 - HID-compliant consumer control device
 - HID-compliant consumer control device
 - HID-compliant consumer control device
 - HID-compliant system controller
 - HID-compliant system controller
 - HID-compliant touch screen
 - USB Input Device
 - USB Input Device
 - USB Input Device
 - USB Input Device
 - USB Input Device
 - USB Input Device
 - USB Input Device
 - Mice and other pointing devices
 - HID-compliant mouse
 - System devices
 - ACPI Fan
 - ACPI Fan
 - ACPI Fan
 - ACPI Fan
 - ACPI Fan
 - ACPI Fixed Feature Button
 - ACPI Power Button
 - ACPI Processor Aggregator
 - ACPI Sleep Button
 - ACPI Thermal Zone
 - ACPI Thermal Zone
 - Composite Bus Enumerator
 - High Definition Audio Controller
 - High precision event timer
 - Intel(R) Management Engine Interface
 - Intel(R) Power Engine Plug-in
 - Legacy device
 - Microsoft ACPI-Compliant Embedded Controller
 - Microsoft ACPI-Compliant System
 - Microsoft Basic Display Driver
 - Microsoft Basic Render Driver
 - Microsoft System Management BIOS Driver
 - Microsoft UEFI-Compliant System
 - Microsoft Virtual Drive Enumerator
 - Microsoft Windows Management Interface for ACPI
 - Microsoft Windows Management Interface for ACPI
 - Mobile 6th Generation Intel(R) Processor Family I/O LPC Controller (Premium SKU) - 9D48
 - Mobile 6th Generation Intel(R) Processor Family I/O PCI Express Root Port #5 - 9D14
 - Mobile 6th Generation Intel(R) Processor Family I/O PCI Express Root Port #9 - 9D18
 - Mobile 6th Generation Intel(R) Processor Family I/O PCI Express Root Port #6 - 9D15
 - Mobile 6th Generation Intel(R) Processor Family I/O PMC - 9D21
 - Mobile 6th Generation Intel(R) Processor Family I/O SMBUS - 9D23
 - Mobile 6th Generation Intel(R) Processor Family I/O Thermal subsystem - 9D31
 - Motherboard resources
 - Motherboard resources
 - Motherboard resources
 - Motherboard resources
 - Motherboard resources
 - Motherboard resources
 - Motherboard resources
 - Motherboard resources
 - Motherboard resources
 - NDIS Virtual Network Adapter Enumerator
 - PCI Express Root Complex
 - PCI standard host CPU bridge
 - Plug and Play Software Device Enumerator
 - Programmable interrupt controller
 - Remote Desktop Device Redirector Bus
 - System CMOS/real time clock
 - System timer
 - UMBus Root Bus Enumerator
 - Volume Manager

واجهة محرك التنفيذ الموثوق به من Intel

في مدير الأجهزة، تحقق من تثبيت برنامج تشغيل Intel Trusted Execution Engine Interface. قم بتثبيت تحديثات برنامج التشغيل من الموقع www.dell.com/support.

- System devices
 - ACPI Fan
 - ACPI Fan
 - ACPI Fan
 - ACPI Fan
 - ACPI Fan
 - ACPI Fan
 - ACPI Fixed Feature Button
 - ACPI Power Button
 - ACPI Processor Aggregator
 - ACPI Sleep Button
 - ACPI Thermal Zone
 - ACPI Thermal Zone
 - Composite Bus Enumerator
 - High Definition Audio Controller
 - High precision event timer
 - Intel(R) Management Engine Interface
 - Intel(R) Power Engine Plug-in
 - Legacy device
 - Microsoft ACPI-Compliant Embedded Controller
 - Microsoft ACPI-Compliant System
 - Microsoft Basic Display Driver
 - Microsoft Basic Render Driver
 - Microsoft System Management BIOS Driver
 - Microsoft UEFI-Compliant System
 - Microsoft Virtual Drive Enumerator
 - Microsoft Windows Management Interface for ACPI
 - Microsoft Windows Management Interface for ACPI
 - Mobile 6th Generation Intel(R) Processor Family I/O LPC Controller (Premium SKU) - 9D48
 - Mobile 6th Generation Intel(R) Processor Family I/O PCI Express Root Port #5 - 9D14
 - Mobile 6th Generation Intel(R) Processor Family I/O PCI Express Root Port #9 - 9D18
 - Mobile 6th Generation Intel(R) Processor Family I/O PCI Express Root Port #6 - 9D15
 - Mobile 6th Generation Intel(R) Processor Family I/O PMC - 9D21
 - Mobile 6th Generation Intel(R) Processor Family I/O SMBUS - 9D23
 - Mobile 6th Generation Intel(R) Processor Family I/O Thermal subsystem - 9D31
 - Motherboard resources
 - Motherboard resources
 - Motherboard resources
 - Motherboard resources
 - Motherboard resources
 - Motherboard resources
 - Motherboard resources
 - Motherboard resources
 - Motherboard resources
 - NDIS Virtual Network Adapter Enumerator
 - PCI Express Root Complex
 - PCI standard host CPU bridge
 - Plug and Play Software Device Enumerator
 - Programmable interrupt controller
 - Remote Desktop Device Redirector Bus
 - System CMOS/real time clock
 - System timer
 - UMBus Root Bus Enumerator
 - Volume Manager

برنامج التشغيل Intel Virtual Button

في مدير الأجهزة، تحقق من تثبيت برنامج التشغيل Intel Virtual Button. قم بتثبيت تحديثات برنامج التشغيل من الموقع www.dell.com/support.

- System devices
 - ACPI Fan
 - ACPI Fan
 - ACPI Fan
 - ACPI Fan
 - ACPI Fan
 - ACPI Fan
 - ACPI Fixed Feature Button
 - ACPI Power Button
 - ACPI Processor Aggregator
 - ACPI Sleep Button
 - ACPI Thermal Zone
 - ACPI Thermal Zone
 - Composite Bus Enumerator
 - High Definition Audio Controller
 - High precision event timer
 - Intel(R) Management Engine Interface
 - Intel(R) Power Engine Plug-in
 - Legacy device
 - Microsoft ACPI-Compliant Embedded Controller
 - Microsoft ACPI-Compliant System
 - Microsoft Basic Display Driver
 - Microsoft Basic Render Driver
 - Microsoft System Management BIOS Driver
 - Microsoft UEFI-Compliant System
 - Microsoft Virtual Drive Enumerator
 - Microsoft Windows Management Interface for ACPI
 - Microsoft Windows Management Interface for ACPI
 - Mobile 6th Generation Intel(R) Processor Family I/O LPC Controller (Premium SKU) - 9D48
 - Mobile 6th Generation Intel(R) Processor Family I/O PCI Express Root Port #5 - 9D14
 - Mobile 6th Generation Intel(R) Processor Family I/O PCI Express Root Port #9 - 9D18
 - Mobile 6th Generation Intel(R) Processor Family I/O PCI Express Root Port #6 - 9D15
 - Mobile 6th Generation Intel(R) Processor Family I/O PMC - 9D21
 - Mobile 6th Generation Intel(R) Processor Family I/O SMBUS - 9D23
 - Mobile 6th Generation Intel(R) Processor Family I/O Thermal subsystem - 9D31
 - Motherboard resources
 - Motherboard resources
 - Motherboard resources
 - Motherboard resources
 - Motherboard resources
 - Motherboard resources
 - Motherboard resources
 - Motherboard resources
 - Motherboard resources
 - Motherboard resources
 - NDIS Virtual Network Adapter Enumerator
 - PCI Express Root Complex
 - PCI standard host CPU bridge
 - Plug and Play Software Device Enumerator
 - Programmable interrupt controller
 - Remote Desktop Device Redirector Bus
 - System CMOS/real time clock
 - System timer
 - UMBus Root Bus Enumerator
 - Volume Manager

برامج التشغيل الخاصة بـ Intel Wireless 3165 Wi-Fi و Bluetooth

في مدير الأجهزة، تحقق من تثبيت برنامج تشغيل بطاقة الشبكة. قم بتثبيت تحديثات برنامج التشغيل من الموقع www.dell.com/support.

- Network adapters
 - Bluetooth Device (Personal Area Network)
 - Bluetooth Device (RFCOMM Protocol TDI)
 - Intel(R) Dual Band Wireless-AC 3165
 - Microsoft 6to4 Adapter
 - Microsoft ISATAP Adapter
 - Microsoft Kernel Debug Network Adapter
 - Microsoft Wi-Fi Direct Virtual Adapter
 - Realtek PCIe GBE Family Controller
 - Teredo Tunneling Pseudo-Interface

في مدير الأجهزة، تحقق من تثبيت برنامج تشغيل Bluetooth. قم بتثبيت تحديثات برنامج التشغيل من الموقع www.dell.com/support.

- Bluetooth
 - Intel(R) Wireless Bluetooth(R)
 - Microsoft Bluetooth Enumerator
 - Microsoft Bluetooth LE Enumerator

نظرة عامة على نظام الإدخال والإخراج الأساسي (BIOS)

يقوم BIOS بإدارة تدفق البيانات بين نظام تشغيل جهاز الكمبيوتر والأجهزة المتصلة به مثل القرص الثابت ومهايئ الفيديو ولوحة المفاتيح والماوس والطابعة.

الدخول إلى برنامج إعداد BIOS

1. قم بتشغيل جهاز الكمبيوتر الخاص بك أو إعادة تشغيله.
2. اضغط على F2 عندما يظهر شعار Dell على الشاشة لدخول برنامج إعداد BIOS. يمكنك تغيير الإعدادات المعينة بواسطة المستخدم في برنامج إعداد BIOS.

قائمة التمهيد

يتضمن جهاز الكمبيوتر هذا قائمة تمهيد لمرة واحدة. تتيح لك هذه الميزة تغيير تتابع الأجهزة التي يحاول جهاز الكمبيوتر الخاص بك تمهيد التشغيل منها؛ على سبيل المثال، القرص المرن أو CD-ROM أو محرك الأقراص الثابتة.

تحسينات قائمة التمهيد

تحسينات قائمة التمهيد هي كما يلي:

- وصول أكثر سهولة – اضغط على F12 للوصول إلى قائمة تحديد التمهيد.
- مطالبة المستخدم – مطالبة المستخدم باستخدام المفاتيح الموجودة على شاشة BIOS.
- خيارات التشخيصات – قائمة التمهيد تتضمن خيارات التشخيص لعملية ePSA (تقييم النظام المحسن لما قبل التمهيد).

تسلسل مفاتيح التوقيت

لوحة المفاتيح هي ليست أول جهاز يتم تمهيد من خلال الإعداد. ونتيجة لذلك، إذا قمت بالضغط على مفتاح بشكل سابق لأوانه، يتم قفل لوحة المفاتيح. في هذه الحالات، يتم عرض رسالة خطأ لوحة المفاتيح على الشاشة، ولا يمكنك إعادة تشغيل جهاز الكمبيوتر الخاص بك باستخدام تركيبة المفاتيح Ctrl+Alt+Del.

لمنع لوحة المفاتيح من القفل، انتظر حتى تمهيد لوحة المفاتيح بالكامل. يتم تمهيد لوحة المفاتيح في حالة حدوث أي مما يلي:

- تومض أضواء لوحة المفاتيح.
- تظهر رسالة التنبيه F2=Setup في الركن العلوي الأيمن من الشاشة أثناء التمهيد.

أضواء النظام التشخيصية

ضوء حالة التيار: يشير إلى حالة التيار.

كهرماني ثابت – جهاز الكمبيوتر غير قادر على التمهيد إلى نظام التشغيل. هذا يشير إلى تعطل جهاز الإمداد بالتيار أو جهاز آخر في جهاز الكمبيوتر.

كهرماني وامض – جهاز الكمبيوتر غير قادر على التمهيد إلى نظام التشغيل. هذا يشير إلى أن إمداد التيار عادي إلا أن هناك جهاز آخر في جهاز الكمبيوتر تالف أو لم يتم تركيبه بشكل مناسب.

ملاحظة: انظر أنماط الضوء لتحديد الجهاز التالف.

مطفأ – جهاز الكمبيوتر في حالة الإصابات أو أنه مطفأ.

ضوء حالة التيار يومض باللون الكهرماني مع رموز صوتية تشير إلى حالات التعطل.

على سبيل المثال، فإن ضوء حالة التيار يومض باللون الكهرماني مرتين ثم يتوقف، ثم يومض باللون الأبيض ثلاث مرات ثم يتوقف. يستمر نمط 3,3 هذا حتى يتم إيقاف تشغيل جهاز الكمبيوتر بما يشير إلى عدم العثور على صورة ملف الاسترداد.

يظهر الجدول التالي أنماط الضوء المختلفة، وإلى ماذا تشير، والحلول المقترحة:

نمط الضوء	وصف المشكلة	الحل المقترح
1	لوحة النظام: عطل في BIOS وذاكرة الوصول العشوائي (RAM)	قم بتثبيت أحدث إصدار من BIOS. إذا استمرت المشكلة، فأعد وضع لوحة النظام.
2	لم يتم اكتشاف ذاكرة أو ذاكرة الوصول العشوائي (RAM)	تأكد من أن وحدة الذاكرة مركبة بشكل صحيح. إذا استمرت المشكلة، فأعد وضع وحدة الذاكرة.
3	خطأ في لوحة النظام أو مجموعة الشرائح	أعد وضع لوحة النظام.
3,3	لم يتم العثور على نسخ الاسترجاع الأصلية	قم باسترجاع نسخ النظام الأصلية.
3,4	تم العثور على نسخ الاسترجاع الأصلية ولكنها غير صحيحة	قم باسترجاع نسخ النظام الأصلية.
4	عطل في الذاكرة أو ذاكرة الوصول العشوائي (RAM)	أعد وضع وحدة الذاكرة.
5	عطل في بطارية CMOS	أعد وضع بطارية CMOS.
6	عطل في بطاقة الفيديو أو الشريحة	أعد وضع لوحة النظام.
7	عطل في CPU	أعد وضع لوحة النظام.
8	عطل في LCD	أعد وضع LCD.

قد يُصدر جهاز الكمبيوتر سلسلة من الأصوات أثناء بدء التشغيل إذا لم يكن بالإمكان عرض الأخطاء أو المشكلات. إن الرموز الصوتية المتكررة تساعد المستخدم على استكشاف الأخطاء وحلها بالنسبة للمشكلات في جهاز الكمبيوتر.

ضوء حالة الكاميرا: يشير إلى ما إذا كانت الكاميرا قيد الاستخدام.

- أبيض ثابت – الكاميرا قيد الاستخدام.
- مطفأ – الكاميرا غير مستخدمة.

الحصول على المساعدة والاتصال بشركة Dell

موارد المساعدة الذاتية

يمكنك الحصول على المعلومات والمساعدة بشأن منتجات Dell وخدماتها باستخدام مصادر المساعدة الذاتية هذه:

جدول 1. موارد المساعدة الذاتية.

معلومات حول منتجات وخدمات Dell	Windows 10 و Windows 8.1
<p>www.dell.com</p> <p> تطبيق Dell Help & Support</p>	
<p> تطبيق البدء</p>	Windows 10
<p> تطبيق Help + Tips</p> <p>في بحث Windows، اكتب Help and Support، واضغط على إدخال. انقر فوق ابدأ < المساعدة والدعم.</p>	:Windows 8.1
<p>www.dell.com/support/windows</p> <p>www.dell.com/support/linux</p> <p>www.dell.com/support</p>	الوصول إلى تعليمات في Windows 8، و Windows 8.1، و Windows 10 الوصول إلى المساعدة في Windows 7 المساعدة عبر الإنترنت لنظام التشغيل
<p>راجع <i>Me and My Dell</i> (أنا وجهاز Dell الخاص بي) في www.dell.com/support/manuals</p>	معلومات استكشاف الأخطاء وإصلاحها، وأدلة المستخدم، وتعليمات الإعداد، ومواصفات المنتج، ومدونات المساعدة الفنية، وبرامج التشغيل، وتحديثات البرامج، وما إلى ذلك. تعرف على نظام التشغيل لديك، وإعداد جهاز الكمبيوتر الخاص بك واستخدامه، والنسخ الاحتياطي للبيانات، والتشخيصات، وما إلى ذلك.

الاتصال بشركة Dell

للاتصال بشركة Dell، أو الدعم الفني، أو مشكلات خدمة العملاء، ارجع إلى www.dell.com/contactdell.

ملاحظة: وتختلف حالة التوافر وفقاً للدولة والمنتج، وقد لا تتوفر بعض الخدمات في بلدك.

ملاحظة: إذا لم يكن لديك اتصال نشط بالإنترنت، فيمكنك العثور على معلومات الاتصال على فاتورة الشراء الخاصة بك أو إيصال الشحن أو الفاتورة أو كتالوج منتج Dell.